

TNC 51³⁴~~50~~ / 0432 b(9)

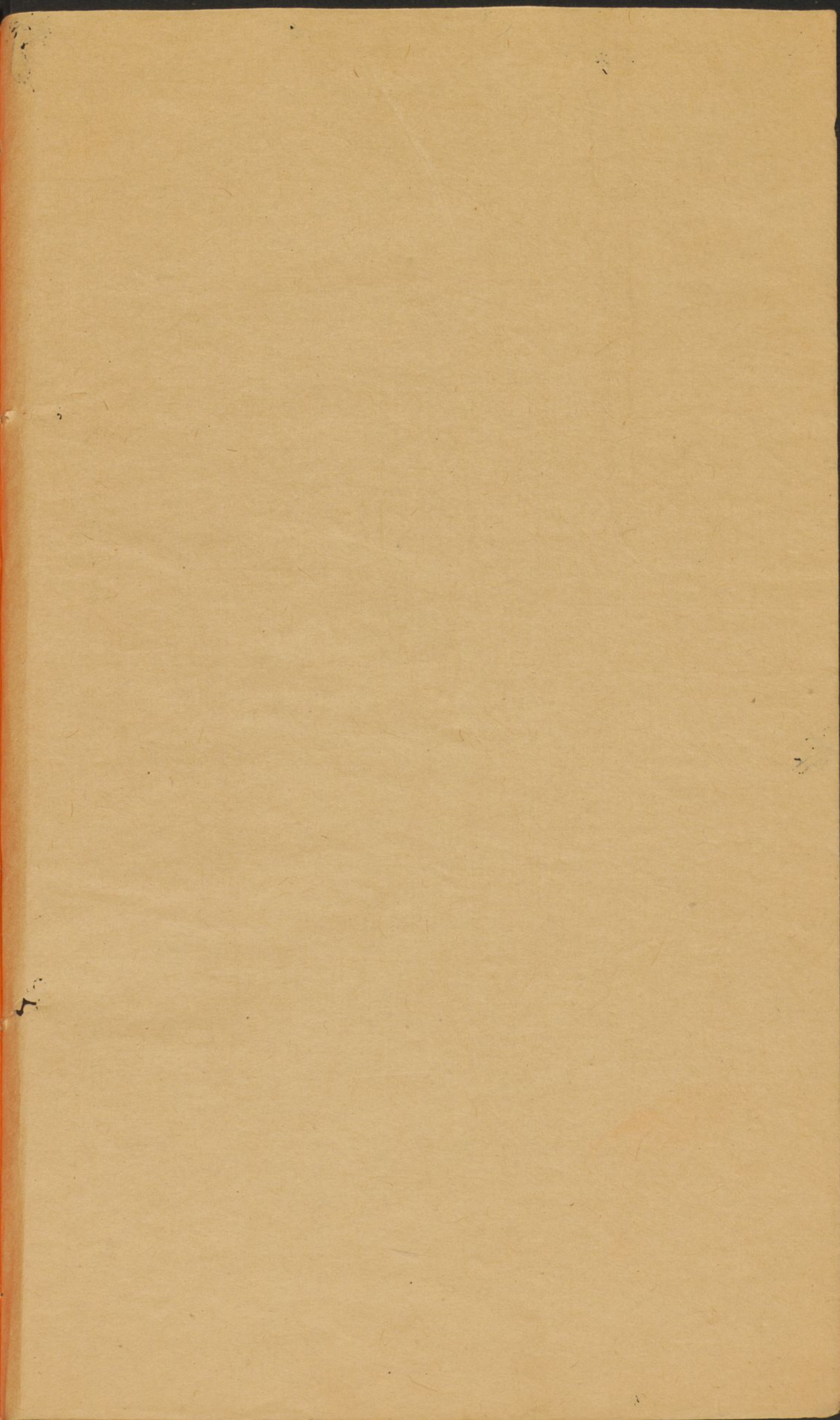
11
子

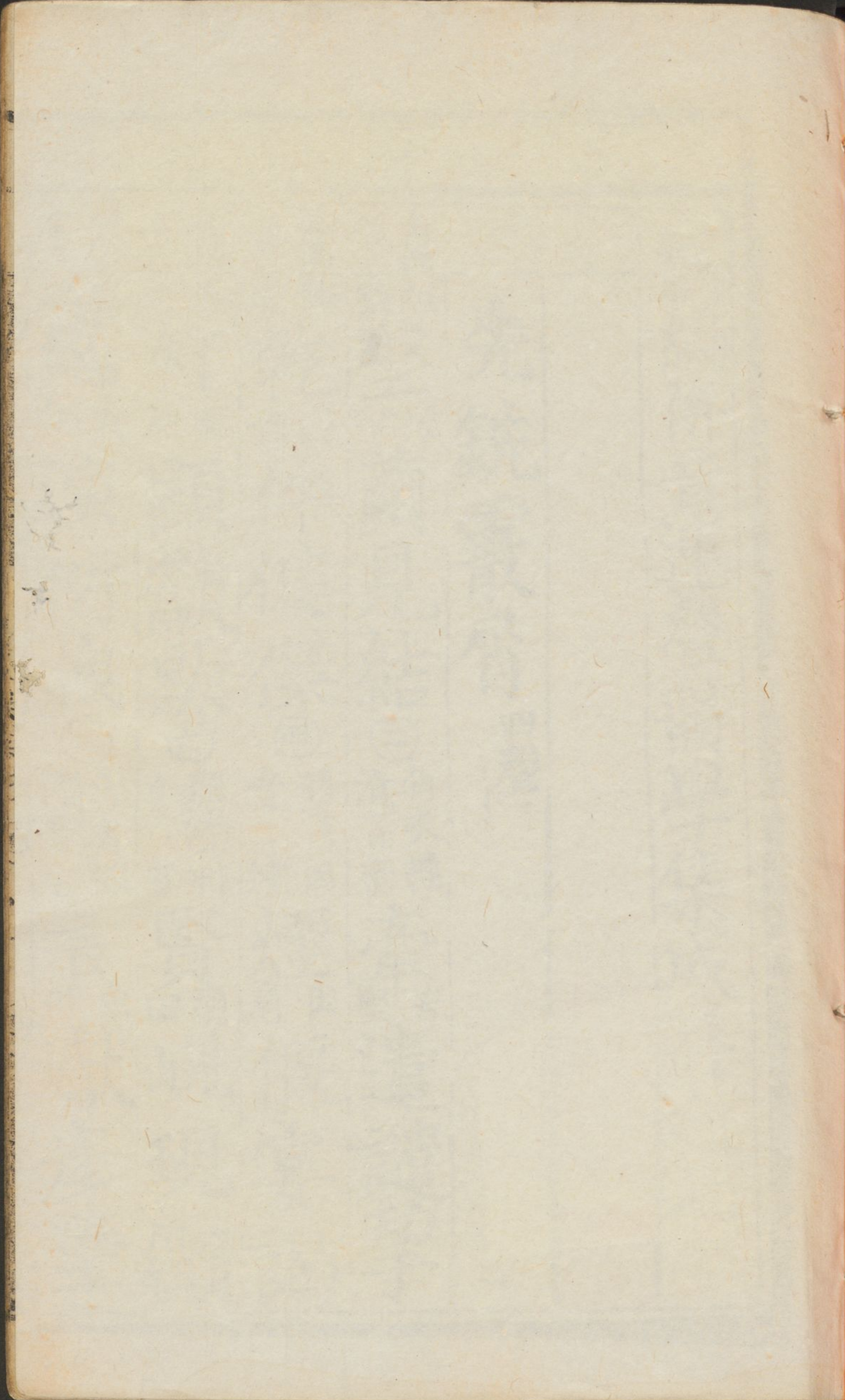
42339

先韻無缺

次序有錯







新編併音連聲韻學集卷之七

先 銳 霰 屑 四聲

濁音 延	清音 軒	清音 乾	清音 堅
<small>次</small> 延	<small>與</small> 軒	<small>虛</small> 乾	<small>經</small> 堅
然	延	焉	堅
演	顯	件	堅
衍	獻	健	堅
搜	歇	傑	堅
○	○	○	○
<small>濁音</small> 言	<small>清音</small> 賢	<small>清音</small> 煙	<small>清音</small> 牽
<small>次</small> 言	<small>刑</small> 賢	<small>因</small> 煙	<small>苦</small> 牽
言	賢	煙	牽
肅	峴	偃	遣
彥	峴	宴	遣
孽	顯	謁	孽



音精 筌 剪 蒿 節 十 音新 先 銑 霰 屑

音千 千 浚 蒨 切 十 音前 前 踐 賤 歲

音錫 涎 綏 羨 次商 征 饘 展 戰 新

音輝 擬 闡 緝 徹 次商 聲 羶 倏 扇 設

濁音 纏 纏 轍 次商 禪 鋌 善 繕 舌

半商 人 然 熱 半徵 零 蓮 輦 練 烈

音頭 顛 典 殿 閏 世 音天 天 腆 填 鐵

音亭 田 年 珍 電 堇 世 濁音 年 擻 然 濕

音經 涓 涓 吠 絹 厥 世 清音 牽 椽 員 犬 勸 闕

音勤 權 員 圈 倦 拙 世 清音 淵 員 宛 怨 決

音呼 喧 呼 晒 絢 血 世 刑 玄 胡 法 眩 穴

音響 員 權 遠 院 越 〇 元 袁 阮 願 月

音子 鑄 子 臍 臍 絕 世 音千 詮 綠 炷 縲 綵

音新 宣 綠 選 翠 雲 世 音前 全 綠 雋 絕

音
暨
廣韻剛也又
也又去吉
暨
土緊也集韻
或作經
暨
亦作絕有力

見下音牽
拜
說文平也兩手對舉又羌名
敬韻音聲
古作拜俗作丹又見下音牽
擗
縣名

在東萊又
絃
布名出東萊
見下音賢
龍
玉篇龍鬚者亦作龍鬚

芻
集韻孤獨也敬拜也亦作芻
鈺
銅大
莛
莛名又
一曰豕首一曰彘

盧又真韻音真
瓚
音真
跔
跔又上聲
足謂之

鞮
窰人所用
在道地經
隴
五音偏
𧔧
大豕一曰豕二

煙
灼鐵滓也
拜
平正
鞵
舊从元韻盛
矢器左

木
椽也
捷
捷牛或捷
又見下音伴
健
也亦作
又見下音健

捷
捷牛或捷
又見下音健
捷
捷牛或捷
又見下音健

捷
捷牛或捷
又見下音健
捷
捷牛或捷
又見下音健

捷
捷牛或捷
又見下音健
捷
捷牛或捷
又見下音健

捷
捷牛或捷
又見下音健
捷
捷牛或捷
又見下音健

蘭
亦作蘭
說文本作

親
上
彌
左傳

夏重... 與子同袍注袍... 亦作爾爾... 野... 韻亦作... 五... 起也... 集

... 實謂足... 如... 又說文... 野... 韻亦作... 五... 起也... 集

... 作... 又平... 又見... 野... 韻亦作... 五... 起也... 集

... 連... 野... 韻亦作... 五... 起也... 集

... 野... 韻亦作... 五... 起也... 集

... 野... 韻亦作... 五... 起也... 集

... 野... 韻亦作... 五... 起也... 集

... 野... 韻亦作... 五... 起也... 集

... 野... 韻亦作... 五... 起也... 集

... 野... 韻亦作... 五... 起也... 集

... 野... 韻亦作... 五... 起也... 集

古作葉 小束也 或作 研 同上也 亦作 樣 廩 現 塗

又大坂舍韻云大坂在 搗 搗搗醜長 覓 以竹通

堅西山又見下音 覓 搗搗醜長 覓 以竹通

覓 搗搗醜長 覓 以竹通

覓 搗搗醜長 覓 以竹通

覓 搗搗醜長 覓 以竹通

覓 搗搗醜長 覓 以竹通

覓 搗搗醜長 覓 以竹通

覓 搗搗醜長 覓 以竹通

覓 搗搗醜長 覓 以竹通

關而西謂之鏃或謂之鏃或謂之鏃集韻頭了戔也

或作鏃鏃亦作鏃又見下音寧寧音鏃鏃人金廣韻

鈞鈞了單也健也人無右臂也了或以或作仔

戰也了詩注了然然貌又戰也立傳披師子焉又

詩子子十旋之貌

玉鳥又俊也短也

偈偈偈用方貌莊一偈偈乎揭

仁義又見下擊傑二音又真

結結結藥名

結結結藥名

結結結藥名

結結結藥名

結結結藥名

結結結藥名

結結結藥名

結結結藥名

結結結藥名

結結結藥名

結結結藥名

結結結藥名

結結結藥名

結結結藥名

結結結藥名

結結結藥名

結結結藥名

結結結藥名

結結結藥名

結結結藥名

結結結藥名

結結結藥名

結結結藥名

結結結藥名

平(二)

或作鏃鏃亦作鏃又見下音寧寧音鏃鏃人金廣韻

鈞鈞了單也健也人無右臂也了或以或作仔

戰也了詩注了然然貌又戰也立傳披師子焉又

詩子子十旋之貌

玉鳥又俊也短也

偈偈偈用方貌莊一偈偈乎揭

仁義又見下擊傑二音又真

結結結藥名

結結結藥名

結結結藥名

結結結藥名

結結結藥名

結結結藥名

結結結藥名

結結結藥名

結結結藥名

結結結藥名

結結結藥名

結結結藥名

結結結藥名

結結結藥名

結結結藥名

結結結藥名

結結結藥名

結結結藥名

結結結藥名

結結結藥名

結結結藥名

結結結藥名

結結結藥名

結結結藥名

結結結藥名

或作鏃鏃亦作鏃又見下音寧寧音鏃鏃人金廣韻

鈞鈞了單也健也人無右臂也了或以或作仔

戰也了詩注了然然貌又戰也立傳披師子焉又

詩子子十旋之貌

玉鳥又俊也短也

偈偈偈用方貌莊一偈偈乎揭

仁義又見下擊傑二音又真

結結結藥名

結結結藥名

結結結藥名

結結結藥名

結結結藥名

結結結藥名

結結結藥名

結結結藥名

結結結藥名

結結結藥名

結結結藥名

結結結藥名

結結結藥名

結結結藥名

結結結藥名

結結結藥名

結結結藥名

結結結藥名

結結結藥名

結結結藥名

結結結藥名

結結結藥名

結結結藥名

結結結藥名

結結結藥名

龕或作率五音
篇亦作率率
擊 揚雄傳擊
擊好惡俗作擊又

去声山韵
擊 擊也又
擊 平也兩手對舉古作斤

從斤又罕斤二姓美之別種趙充國傳光零罕斤又
曰河南有大斤小斤天水有罕斤縣因二美變之而

名又復姓罕升合二類
山 山名在雍州周禮謂之

而音之又見上音堅
沂 集韻水名在安定又水次之澤為沂俗作沂說

文水出扶風沂縣西北入渭水不流貌
雁 石鳥一名雁渠一名精列亦作鵞又鵞 同上

人名左傳秦景公使士雁乞師于楚
妍 下音 妍 過也罪也差爽也王篇又失也或作僭古

或作迅寒籀作僭僭廣韻亦作僭僭龍龕又作僭僭
僭集韻古作僭又惡疾曰愆左傳夷王愆于厥身

侃言 漢輔傳 元首無失道之僭
寒 同上又陌韻

寔 馬腹熱約會引說文馬腹熱也从馬寒省声徐
曰馬腹病又簡少也詩不寔不崩閉損字子寔

取虧少之意又輕儇躁進貌柳宗元乞巧文沓沓寔
寔又飛兒又與愆同荀子永思寔兮注寔咎也又與

舉同取也又此風俗通
寒 取也技取也亦作

云後漢有金以寔色
揅 取也技取也亦作

方言謂取曰
揅 又音覲 揅 又音覲 揅 又音覲

衣廣韻寒衣
揅 又音覲 揅 又音覲

挽也引也亦作擊又挽
舟索一名百文又平声
擊 俗作擊又平声
山韻怪縮二音 故 香

也亦作擊又
震韻去乃切 擊 廣韻樓
也又齊韻音啓 榘

集韻橫榘 榘 遣開又
本又木名 榘 榘 榘
榘 榘 榘 榘 榘 榘
榘 榘 榘 榘 榘 榘

使 使 使 使 使 使
使 使 使 使 使 使

入 擊 擊 擊 擊 擊 擊
擊 擊 擊 擊 擊 擊

又缺也漢書契固威靈又合也毛詩爰契我龜周禮
垂氏注苦黎切又爾雅契絕也刻也郭璞曰江東呼

刻斷物為契斷與鏃同又
見下音薛霽韻去計切
鏃 集韻刻也荀子鏃而

人之車鏃其軸廣韻斷絕也亦
作契鏃又見上音結霽韻音契 刻 同上晉虞傳傳

不知又 契 說文刻也亦作鏃刻通作契廣韻引爾
音契 契 雅契滅殄絕也又霽韻亦音契

去也健也却也又武壯兒詩庶士
有竭又發語辭竭來猶聿來也 偈 疾也詩

兮又寘韻音芝 揭 高舉也又擔也又
本韻結傑二音 揭 音契又結傑二音 〇 莫 廣韻

多節目又 藹 藹車香草說文藹車芝與 藹 同上
見上音結 藹 也楚辭作揭亦作藹藹 藹 又音

契 塿 塿界 類 類 類 類 類 類
類 類 類 類 類 類

蝮

蝮蝮蟲亦作蝮又蝮蝮似蟬而小又見下音蝮

趨

集韻跳貌亦作踬

蝶

土

蝮

蝮而卜一斗

楔

玉篇禾稗

愒

正韻息也又音契泰韻音慨也

平三

乾

渠馬切角濁音勤也純陽卦名又君也堅也玉篇云健也天也程氏曰以形體謂之天以功用謂之乾說文上出也从乙乙物之達也又州名

搯文作乾隄五音篇或作三麗又作喬乾乾佩觿集

曰俗別為乾又寒韻音干○中原雅音音牽

虔

恭也固也殺也又虔行兒方言秦晉之北鄙燕

之比郊謂賊為虔顏師古曰妄託上命而堅固為邪惡曰矯虔韋昭曰強取為虔廣韻作虔說文虎行貌

徐曰虎之行兢兢然有威故謂敬為虔玉篇云端正兒敬也惠也又欺也少也又姓又州名唐置虔州宋

收贛州俗作震

捷

捷牛又捷為郡名或作捷又見上音堅

鍵

鑰也

捷

捷也相如與捷捷棹尾茶雲云捷秀以音舉物也中原雅音云手捷又上声又見上音捷

捷

駟馬

捷

大筋一曰筋頭內則注筋筋捷也玉篇筋木也亦作捷又集韻筋鳴亦作捷又上

捷

捷又上捷文韻會魚名如賦鱗鱗鮪鮪郭璞去二声魚曰捷似鮪鮪云六經謂之鮪

鄧

廣韻累也或作

校

虞也

虔

集韻

虔

石

玉篇

捷

捷

捷

捷

捷

捷

捷

捷

捷

捷

上

件

巨展切名件說文分也从牛牛六故可分

鍵

戶鑰牡曰鍵禮記曰今注鍵謂之鍵入內若俗謂鑰

須又說文鍵也一曰車轄廣韻音營亦作鑿又平声

捷 限門木韻會注門木廣韻關捷 曰捷集韻與捷

云門木也捷關也閉也 子內捷外捷漢武帝塞

古文捷字捷子河下淇園之竹以為捷如淳曰

植竹塞水決之口稍稍布挿按植之水稍弱補令密

謂之捷以草塞其末以上植之有石以石為之又接

也又平声捷大筋又筋頭也 捷韃之也崔寔政

見上音建捷又平去 捷論方將掛勒韃

鞞以救之韻會鞞也唐元稹策文 建同上又見上

皇鞞鞞干女或作建 又見上音堅建視見二音

蹇 廣韻女字又姓 健五音篇 蹇鐘也 ○健

又見上音觀 健俗也 健鐘也 ○健

共武正韻難也舉也司馬遷傳大道之要去健美如

淳曰知雄守雌是夫健也不見可欲使心不亂是去

美也又去声 輕健不卷也

六

健 元从顯韻元木建切 說文抗也強也有力也不倦

也王篇有強不 又上声○中原雅音音見

捷限門木又剛木 捷韻會韻本上篇 捷集韻

又上声又音觀 捷作捷筋又平声 捷行亮

傑 巨列切才也才過萬人也又特立也英俊也 魏

也荀子注倍萬人曰傑也虎通云賢萬人曰傑

入

亦作傑○中原 傑王通注 傑一國高為傑史高

雅音九耶切 傑說文 傑與傑同又傑也

古作桀桀龍 龍或作桀 桀禮記 桀為桀 桀古人謂桀

于築又夏築妻之末
帝號又見上音結
檠 檠檠然通作桀又唐有趙

曰檠有所表識說文代也藥也
之周禮載金漆有所表識謂之檠
置檠表偈闕閱言序所以書也
賞傳檠著其姓名師古曰檠杖也

者名檠檠並音諸
又轄韻丘轄切
檠 同上廣韻又木句名又

水涸涸音鶴一曰水盡
亦作竭又曷韻丘葛切
竭 盡也玉篇竭力盡力也

運迭相竭也注竭猶負也言
五行運轉更相為始又涸也
揭 負也揭也亦作

擊之也漢書揭竿為旗廣韻云高
擊又見上結擊二音齊韻音契
揭 同上玉篇

探亦同上廣韻探強
暴玉篇云猛暴
竭 馮毀又曷韻音遏

碣石近海山名在冀北廣韻東海有碣石山漢
武紀東巡至碣石注在遼西今屬臨榆此石著

海旁一曰石特立者曰碣又碑碣李斯所造後漢書
注方者謂之碑圓者謂之碣詳在支韻碑字亦作碣

古作碣又寘韻音
偈又轄韻音乳
竭 同上又寘韻音

迴玉篇
大水兒
木 梁四公子名傑集韻不出兒

嶽山
高兒
窠 武兒詩伯兮偈兮又見上

窠也
偈 結擊二音寘韻音

窠也
窠 草

煙因肩切羽清音火鬱氣亦
作烟古作窠籀作窠團
烟 荀子鳥鴈若烟

四

燕

國名州名又姓說文作燕又去聲

燕

地名又去聲

欽

人名

云九方歎善相馬又寘韻音因

殷

赤黑色又血深也左傳左輪朱

切真韻因

媽

宋玉賦嫣然一笑又長

焉

物餬也

物不鮮也駮也亦作莢又去聲

菸

同上楚辭菸色而無色今又御韻音飢

鄆

邑名春秋

鄭伯克段于鄆又姓又上聲

焉

何也疑辭何也豈也論語焉能為有焉能為無孟子焉有仁人

在位集韻又安也不言也又鳥黃色出江淮閒又見下音延支韻音夷

咽

咽喉醫經咽者燕水

喉者候氣亦作啞咽腫有鼓聲也又去入二聲見下音淵

咽

咽

咽

同上

作腫

臙

四言雜字

臙

集韻種菽婦人面飾菽音脂

○

燃

廣韻然支香卓集韻亦作煙又見下忍善切

闕

闕氏單于適妻也氏音支又入聲又曷韻音退

驪

馬竅白

又去聲

無

竹名

螞

集韻螞蟻蟲曲息

蛭

蟲名

剛

剗也又見下音淵

馮

說文水出西河中陽北沙南入河又去聲

婁

女字或作

去聲

憊

憶也又震韻音印

珣

玉名山海經傳山多珣玉

上

偃

元从阮韻於憶切偃息仆也服也靡非也臥也說文僵也廣韻偃仰又偃鼠又偃蹇驕傲又與堰

同又姓亦作

偃

漢郊祀歌與文偃武王吉傳風寒

偃又去聲

偃

薄又匿也隱也鄭玄曰偃豬謂

雷下之池畜水所流之者周禮
宮人爲井良注偃路厠又去声
堰壅水爲埭埭音

敷人注梁水鼠名一曰鼯廣韻鼯鼠形大如牛
偃也又去声鼠好偃河而飲水本作鼯通作偃偃

又去魚魚名說文鮪也本作鯁玉篇亦作鯁詩鯽
聲魚鱠鯁鯉注毛云鮪也郭璞云額白別名鯽

蝮蝮蝮蛭爾雅守宮也集韻或作蝮鳳名說文
龍龕亦作蠖一曰蝮塘別名鳳其雌皇或

作鷄雞旗旗之游父方入凡旌旗之類父入
又去声旗與於字不同韻會父山曲而下垂於相

出入也凡舊篇韻皆作於古人名於字子游蓋於
取其義說文旌旗之游於蹇之兒又於蹇舞兒於

同鄆地名在陳留亦作僞又平声僞應劭曰鄭
上鄆漢地理志陳留郡僞縣名

○褰唐韻衣領玉篇躬身向前暇視也玉篇
云褰被也躬又去声暇仰視又去

言軋嫵嫵嫵王篇女字詩偃集韻趨走貌
言軋嫵嫵嫵之六又去声山山形

偃玉篇偃偃性狹也龍龕偃兩刃戟也又趨
云偃偃不順兒偃音區偃亦作褰

走也見中
原雅音

去
宴伊甸切合飲亦作醺燕左傳宴有折俎又喜也
息也安也亦作燕晏郭璞曰盛飾宴宴近幽處

閑玉篇晏閑也爾雅宴宴居息也日易嚮嚮入宴息
又宴溫亦作晏燕燕義同老不得重押義異者非

晏月令以定晏陰之所成注晏安也音伊見
切又與燕同又諫韻於諫切翰韻音按燕

博雅燕燕温也史記封禪
書至中山燕温亦作晏
燕音

設也亦作燕
通作燕宴
燕 廣韻燕會玉篇燕
設也或作讓燕
燕 同上詩以燕
嘉賓又安也

喜也息也又鳥也說文玄鳥也作巢避戈已世說
濕為巢音多稍小者漢燕紫曾輕小者越燕曾班黑
大者胡燕其作巢喜長古今注一名天女一名鵲鳥

一名鵲鳥莊子鳥莫知於鵲鵲亦作鸞集韻或作鸞
鷦又飛燕馬 晉載記慕容儼鸞亦作咽

咽 又平入 燕 又平聲 燕 又平聲 燕 又平聲
二聲 又平入 燕 又平聲 燕 又平聲 燕 又平聲

馬名又 燕 又平聲 燕 又平聲 燕 又平聲
平聲 燕 又平聲 燕 又平聲 燕 又平聲

燕 又平聲 燕 又平聲 燕 又平聲 燕 又平聲
燕 又平聲 燕 又平聲 燕 又平聲 燕 又平聲

燕 又平聲 燕 又平聲 燕 又平聲 燕 又平聲
燕 又平聲 燕 又平聲 燕 又平聲 燕 又平聲

燕 又平聲 燕 又平聲 燕 又平聲 燕 又平聲
燕 又平聲 燕 又平聲 燕 又平聲 燕 又平聲

燕 又平聲 燕 又平聲 燕 又平聲 燕 又平聲
燕 又平聲 燕 又平聲 燕 又平聲 燕 又平聲

燕 又平聲 燕 又平聲 燕 又平聲 燕 又平聲
燕 又平聲 燕 又平聲 燕 又平聲 燕 又平聲

燕 又平聲 燕 又平聲 燕 又平聲 燕 又平聲
燕 又平聲 燕 又平聲 燕 又平聲 燕 又平聲

燕 又平聲 燕 又平聲 燕 又平聲 燕 又平聲
燕 又平聲 燕 又平聲 燕 又平聲 燕 又平聲

燕 又平聲 燕 又平聲 燕 又平聲 燕 又平聲
燕 又平聲 燕 又平聲 燕 又平聲 燕 又平聲

燕 又平聲 燕 又平聲 燕 又平聲 燕 又平聲
燕 又平聲 燕 又平聲 燕 又平聲 燕 又平聲

日女

日出者明也又諫韻於諫切

軀

上篇奴也又上声

馬

馬行也

鷹屬也又上声

陵

五音篇也名

謁

元从月韻於歌切請也告也白也訪也請見也漢書謁歸謂請歸也愛盎傳上謁注若令通言

也又姓又秦韻音愛中原雅音衣夜切

喝

傷暑傷熱史記禹崩時亦作噉痛只曷韻音遏

痾

同上又曷韻音渴

閉

大歲在卯曰單閉又止也塞也又平声曷韻音遏

噎

元从屑韻食窒氣不通亦作噎

餽

同上養老之禮也餽餽在餽前又音意

餽

漢賈山傳祝簡在前古壹字謂食不下又真韻音意

咽

同上又哽噎悲塞也韻會又古塞也

又平去二声見下音淵

蟪

蟪蛄上蟪晉載記慕容皝率騎出蟪蟪寒或作蟪蟪王篇亦作蟪蟪

在等韻

醫

蔽也韻音咽又支韻伊意二音

稷

廣韻稷屬

狃

獸名似牛白首今月然吟又見焄煙氣又見西角出山海經

音上

豆

集韻水日緜緜壞也又紗緜不成赤兒

緜

色壞

輿

物敗

錮

以鐵為

閏

閏也

穽

靜也本作穽又

平五

軒

舊从元韻虛延切羽次清音車曲軸也說文曲輶輻車也唐韻軒車也增韻車廂也

軒闌板曰軒夫人車魚皮為飾曰魚軒玉篇軒堂一曰廂也一日橋宇之木曰軒魏都賦周軒注長廊之

有...也又前頓曰輕後頓曰輕馬援傳君前不能令人輕居後不能令人輕注言為人無所輕重也集韻

別作贊或作軒廣韻亦作軒又干鞞鞞西域國名

姓軒轅之後漢有軒和又去声 其字張鞞傳奮蔡鞞

鞞又見上音 摏以手高舉說文舉出也左傳摏公 堅寒韻音刊 於淳徐云捧穀舉之也一日引也

騫 飛舉兒說文飛兒西都賦 寒走 廣韻云走貌又 鳳鞞著羽於鞞棟鞞音音

軒 軒草名音干 匹呵笑貌博雅樂也一日焉 玉篇軒草生水中 嗎喜也亦作媽 啞

嗟 同上又見 媽 宋玉賦嫣然一笑廣韻長 胡神字一日胡謂神為祆又 見上煙 偃二音 祆

唐官品有祆正又蕭韻音妖 企 輕舉兒說文人在 山上也與公不同

上

企音仙 廣韻訶也怒也

見下 訶俗作訶又山韻音顏

企 亦作 企

五音篇 企 性也 穴中

顯 呼典切明也著也光也覲也見也又 屋韻暴字注顯示也又姓又去声 鞞 牛駕

背曰鞞在胃曰鞞在腹曰鞞在足 曰絆或作顯五音篇作鞞又去声 日 廣韻衆明也

中見絲偏旁作 引戾亦作 蜺 小蛤集韻或作 焜 又合韻音焜

剝 集韻削也 原从阮韻車 憲 與盛兒中庸 亦作鋸 引詩憲憲今

德音顯如字 譏 廣韻譏 蟻 軫韻許謹切 又去声 搃 搃

手約物集

癘

集韻寒病也

德

恨也

趨

走兒

去聲

灑 灑水兒

愧

玉篇恠愧也

隄

地名

螺

蟲名

搯

去

獻

元以願韻曉見切進也羞也呈也賢也論語文獻

哲曰獻又禮記犬曰羹獻說文宗廟犬名羹獻犬肥以

娑 鮮

月令鮮羔開冰又

憲

法也玉篇或作憲龍龕

制法則也說文敏也又興盛 兒中庸引詩憲憲

令德又原憲孔子弟子又姓又州名又上聲

瀨

廣韻

趨

走意又

切者韻會切肉如藿葉也內則

鞮

元从霰韻牛駕具在首曰鞮

顯

明也著也光

鞮

注云在背亦作鞮又上聲

顯

也親也又人

名禮記檀弓子顯致命於穆

公釋文顯音呼通切又上聲

灑

集韻

水澄深

入

歇

元从月韻許竭切氣洩也休息也消散也

獨

短喙犬或作歇又曷

歡

玉篇歡猶短喙犬猶

蠍

螫人蟲韻會毒蟲詩卷髮如蠶注長尾為蠶短尾為

蠍爾雅翼云江南舊無蠍開元初嘗有注簿竹筒盛

過江至今江南有之浴呼主簿蟲蜥蜴能食之故名

蠍蟠以蝸牛涎塗之立止或

蝸

韓文

照壁

喜見

蝸

作蝸

○**艘**廣韻艘艘大船
折元从肩韻許列
拈喜

忞集韻肥狀又
覓見也
飲飲飲氣兒
楔楔襦从衣

楔字不同楔从
覲急繫玉篇三急繫見
華玉篇

平
賢胡田切羽濁音善也能也大也說文多才也玉
篇又益也持心也有善行徐曰臣執事也欲其

用之如貝之行如貝之積又愈也過也詩載從事獨
賢又姓古作賢取俗作賢○中原雅音休虔切

賢古
取同上俗作取
弦弓弦五音篇作弦或

五經文字曰琴瑟亦用此字作絃者非論語聞弦歌
之聲祀記春誦夏弦又釋名云弦月半之名其一旁

曲一旁直若張弓弦也又國
絃入音之絲漢志絲
名左傳注弦國在弋陽又姓

書通作弦又
詒急也莊子謀稽乎詒注急而後考
見上音絢

舷船邊廣
絃馬絃蟲百足莊子夢憐絃通志云
似蜈蚣而小尤多脚不能毒人

脰韻會引說文牛百葉服虔曰有角曰脰
無角曰肚一曰胃之厚肉今俗言肚脰
艱噉又剛強也玉篇難兒韻會太玄有

磻音曰地險也通作賢又宣韻音寅
嘖廣韻難
也又聲

也又
弦亭名在密縣
刻白列玉篇
莖草名

疾走或
攷縣名亦作攷云地
弦婦人守志集韻
亦作絃玉篇所

作越

望也 **疝** 癰病玉篇疝也 **筴** 集韻筴箭也 **焉** 玉篇草木盛貌 **玄**

中原雅音音賢更為休 **懸** 中原雅音音賢休虔切 虔切又見下胡涓切 通仲縣又見下胡涓切

上 **峴** 胡典切山在襄陽羊祜遊處又峻嶺也本作峴 今文作峴一曰山小而險一曰嶺上平詩注峴

山嶺小高也。按中原雅音必去声音屬 **峴** 譬喻詩峴天之 峴又見上音譴 **峴** 詩見

明曰消又日出好兒又明 **峴** 明兒又視兒一曰好 兒又去声見下乃見切 **峴** 視一曰小視一曰目

出貌一曰小目兒又明 **峴** 鳥声詩 **臙** 廣韻肉急 明曉黃鳥通作峴韓文代代峴峴 **臙** 玉篇肥兒

峴 小兒歐乳又不顧 **峴** 細腰 **峴** 爾雅溢女郭 而吐玉篇亦作峴 **峴** 女 **峴** 璞云小黑蟲

赤頭自喜經死故曰 **憐** 意難又見 **葉** 黑兒玉篇 溢女又見上音顯 **憐** 下忍善切 **葉** 云黑效也

頰 頰綴也又 **媿** 集韻 **覲** 銑 銑 現 石似玉又 梗韻音頃 **媿** 女字 **覲** 小鑿 **現** 去吉

現 大坂也 **現** 又塗也又 **覲** 爭 **覲** 腹 **現** 音斑亦作現 見上音覲 **覲** 語 **覲** 也

去 **現** 形旬切頭也露也亦作見 又上声。中原雅音音鬱 **覲** 見字下俗作現

今依洪武正韻 **覲** 菜名易覲陸夫夫灾哀云覲覲 又見上經電切 **覲** 菜又蕒又人覲也三草皆柔脆

之物程氏易傳陸馬齒覲 **覲** 曰見也又日氣詩見 也又諫韻音狹禡切 **覲** 曰消又上声見下

乃見 **縣** 郡縣古作寰周礼五鄙為縣二十五家此 切 **縣** 六遂之縣也四甸為縣此州里之縣也天

二五

子地方千里分為百縣縣有四郡秦置三十六郡以監天下之縣舊音炎絹切又平声見下玄眩二音

寰 天子畿內又見下音寰山韻音遠
覘 玉篇水名出馮翊又見上音譚
遠 音五

篇云遠遠也
覘 小兒飲乳也又見上音譚
覘 同上

頰 胡結切文繒韻會云繫也繫繒染為文也廣韻云結也又綵緹○中原雅音休耶切

說文以衣衽扱物謂之頰爾雅扱衣上衽於帶謂之頰詩采芣薄言頰之

頰 將取玉篇扱衽也
頰 直項又頰頰詩傳飛而上曰頰飛而下曰頰亦

求蒼頰制字又姓又轄韻音夏
頰 集韻頰頰飛上下
繫 約束一曰繫束知其大小也莊

子繫之百圍謂圍而量之也亦作契賈誼過秦論度長契大注謂圍束之也禮記大學君子有繫矩之道

朱氏引莊子過秦論音胡結切又河名九河之一也契音頰又見上音結

契 荀子不揣長不契大注與契同約其大小也又見下音嘯

縻 帶也莊子正廣係履說文頭邪也
隼 廣韻頭邪也

也詁音候从圭从夂夂音側本作隼韻會作隼今共武正韻依

增韻作隼同
韻 廣韻龍問問闕鄭城門
問 闕音莖亦作

桔也
頁 頭也目赤
膠 膜膠玉篇喉膜又牛狼

引也
擦 東縛也又鼠名玉篇似鼠而白
闐 門聲

也見上音結
颯 又陌韻刑狄切

穉 麥穉 **粃** 層米又質 **齧** 齧也又 **紕** 紕下又

頓 集韻肝頓國 名曰支也 **訖** 亂毒國名 **躔** 姓 **鴿** 鴿

獺 山海經云整崖山有獸 狀如犬有鱗名獺 **鯁** 魚名又陌 **蝮** 蟲

延 夷然切羽次濁音長也引也納也及也施及也 稅也陳也言也進也遠也說文長行也徐曰安

步然後知千里之行也又冕覆禮記玉藻前後濂延 又遷延淹父兒又却退兒左傳十四年遷延之役又

州名以延水名又姓與延字不 同延父正音征見庚韻又去声 **紕** 冠上前後垂覆

亦作延禮記玉藻注皆出冕前後而垂疏云延用三 十升布染黃覆冕上以板為之又上去二声

鄉 鄭地通作延左 **筵** 筵名詩旌丘注篇之蔓筵 傳至下菓延 陸德明有兩音蔓音萬一

曰蔓筵相連 **筵** 竹席又鋪陳曰筵席之曰席又重 屬兒又去声 曰筵草曰席周禮司几筵注疏云

初在地者 重謂之筵重在上者謂之席 **筵** 視也 又度堂宇以為節考工記堂上度以筵 **筵** 廣韻

相顧視也韻會相顧視而 **筵** 注蝮蠃大獸似狸長 行也或作胥土篇亦作筵 **筵** 注蝮蠃大獸似狸長

白尋廣韻作猥 **筵** 方言燕北謂易 **筵** 得筵大獸猥 併曰祝筵又蜿蜒龍貌又上声 **筵** 音禹又去声

筵 八筵地之八際又登也方也又 **筵** 音禹又去声 墓道亦作筵又去声見下音 **筵** 語終綽

詩左傳周之東遷晉鄭焉依 **筵** 從流而下說文綠 又見上音 **筵** 又支韻音夷 **筵** 水而下也又循也

傳沿漢沂江沂音素杜預曰沿順流沂逆流从水
六沿俗作沿荀子作鉛亦作巡今俗作沿非又上言

與流同 巡 循也禮記終始相巡 八 鉛 蜀錫生桂錫石

之注謂撫循之申重之也又曰鉛過故鄉與沿同又

鉛粉胡粉也廣韻俗作 緣 蝮 蝮蝎蝗類又 緣 因

也又去声見下 音員翰韻音彖 陷 廣韻地名 螞 螞蟻蟲名又

帶襪牛領上衣又 襪 襪 送 行兒又去声 哈 玉篇

也俗 斑 集韻 筓 五音篇 愈 集韻太上作出 作松 斑 女字 黑竹 愈 州老君碑五音篇

引張道忠泰注與延同黃義理全異此字从人从一

从 延 爲 命 命 下 心 延 延 也 也 遠 上 也 也 味 也

言也人者頭圓象天足方似地項天立地爲人也命

者性命也頭圓者身也足方者舌門也鼻爲注肺

肺請西方金鼻爲金門名曰財門也舌乃立心心

火火爲大厥故曰舌是傷人之刃也口爲禍門也俗

云閉口深藏云 訖 高 口 月 集韻 升 也 又 查 爲 鴉 類

立身之本者也 訖 訖 見 下 音 員 查 爲 鴉 類 又 音

員 緣 狗 獾 皮 可 作 鞞 又 果 名 然 商 又 音 員

三

音 音 併 音 延 言 語 也 訖 言 曰 言 人 論 難 曰 言

本 作 音 古 作 音 訖 也 又 發 端 曰 言 訖 述 曰 語 又 言 宣

也 宣 其 之 意 也 玉 女 謂 言 訖 也 同 也 又 我 也 又 言 言 高

大雅詩宗壩言言又姓孔子
第... 又去声... 音銀
管 大蕭也爾雅
作言也

對會山形似廟通作廟漢百官表注
其言廣韻
珽 草名

石似... 妍 元况堅切洪武正韻併音延
好也美也淨也方言自關西

秦晉之故部謂好曰妍俗作妍說文技也一曰不省
蘇事也从女斤言一曰難侵也又禁也安也中京雅

音音 研 亦在斤下架廣韻亦作硯俗作研又去声

研 破也 研米 玉篇粟細米 鴉 鴉也或作鴉
又見上音辛陌

研 亦在斤下架廣韻亦作硯俗作研又去声

上 演 以淺切水長流兒又廣也玉篇計也長也延也
水門也又水名州名韻會作演又音踐宋門城

名見莊子。中 演 廣韻水溢也說文水朝
原雅音音偃

豐也延也寬也盛也饒也盈也達也樂也散也又蕃
衍曼衍史記封禪書注山阪曰衍又姓又三輔謂山

陵間為衍同禮注下平曰衍通作演易大衍注王云
演天地之數與衍同亦敷演之義廣韻作衍按說文

衍从水行俗誤 緹 冠上覆前後垂 蜒 蜿蜒龍貌
作衍又去声 又平去二声 又平声

戴 長槍又人名古有禱戴左傳音上声 緘 長也
漢書韋昭注作去声又軫韻音引 又音

引 羨 璧羨以起度又溢也 沈 說文水出河東東
垣王屋山亦作流

廣韻濟水別名又流行兌漢

郊祀歌流流四塞古作洽

皆从兌州名說文兌州之兌九州之澤地也蓋反

於定陶隋改魯州唐復兌州宋

隴慶府又姓通作流俗作瓷

陷泥地毛氏按說文从儿从口本作台

今文作台俗作公與公之字不同

蛭亦作衡

統綱飄小風又噴大笑黃土瓜又堯草名

弁也玉篇雀抗動也搖也駟馬逆毛又栢集韻云

訟笑兒又迫行也榭木名院高兒院同上地名

巘正韻語寔切山形似巘又山峯也巘或作巘通作巘巘本作巘又平声巘巘也無

平声巘巘巘亦巘巘亦巘巘亦

去声巘巘巘亦巘巘亦巘巘亦

巘巘亦巘巘亦巘巘亦巘巘亦

巘巘亦巘巘亦巘巘亦巘巘亦

巘巘亦巘巘亦巘巘亦巘巘亦

上

去

說文

說文

說文

說文

說文

說文

說文

說文

說文

說文

說文

說文

說文

說文

說文

說文

說文

衍獸名因以為巴俞之戲亦作曼延揚雄賦抑止絲竹宴衍之樂前漢西域贊漫衍魚龍之戲又上声

延 蔓延不斷兒蔓音萬或 **延** 冕上覆也通作 **延** 作衍通作曼延又平声 **延** 又平上二声

同上冕前後垂也禮記玉藻前後邃延又與延同廣韻曼延不斷又與延同張衡西京賦巨獸百尋是為

曼延曼音萬又 **延** 韻會曼延獸名似狸而長廣韻及也又平声 **延** 曼延大獸長八尺曼音萬相如

傳作曼延通作曼延 **延** 八地之八際也相如封師古弋戰切又平声 **延** 八地之八際也相如封

本音延協韻弋戰切 **延** 延也文選西京賦羨公侯又平声見下音擅 **羨** 延也又進也又餘也

漢書圓靈錫羨謂天錫餘福延及後昆也又墓道也史記衛世家共伯入贅羨羨音以豸切又音延罕用

故不收入先韻內毛曰周禮小司徒凡起徒役毋過

家一人以其餘為羨鄭司農曰羨饒也又曰大故致

餘子鄭司農云餘子謂羨也釋文錢面切孟子以羨

補不足音似面切又延見切是羨餘之羨有似面延

面二切可以通用又盛兒史記相如封禪書大漢之

德功滴曼羨又周禮璧羨以起度注羨長也此璧徑

長尺以起度量又上 **掾** 官屬玉篇公府掾史又說

音又見下似面切 **掾** 文綠也从手彖声俗作掾

緣 廣韻作緣衣緣也說文衣純也純音準又音稭

漢公孫弘傳緣飾以儒術注 璧之於衣加純緣

也禮記深衣純袂緣邊廣各寸半 注純謂緣之也緣

袂謂其口也緣緡也緣邊衣裳之側釋文緣悅絹切

緣以豸切又音錫鄭康成注既夕禮云飾衣領袂曰

純裳邊側曰緡下曰緡又平声見下音員切韻音彖

○**透** 廣韻利也又見 平聲下似面切 **颯** 風也又上聲 **涎** 涵涎

又見下 徐延切 **瑒** 弓名 **枕** 木名 **靈** 靈也

彦 元魚戰切正韻併音衍美士曰彦美士有三言 文人所言也俗作彦○中原雅音音燕

弔生曰唁弔失国 曰唁或作唁 嘑 韻同上又翰 諺 傳言又俗言

岸 **訇** 訇也又 **訇** 迎也五音篇云俗以 **訇** 訇 議罪

又上入 **言** 訖也又 **訇** 訇也 **訇** 訇也 **訇** 訇也

硯 硯也又 **硯** 硯也 **硯** 硯也 **硯** 硯也

入

見上堅 **覡** 廣韻行 視二音 不正

音 **頤** 集韻頤 視 **頤** 頤也

拽 延結切羽次濁音脰也引也捺也亦作曳又 拽俗加點作拽韻會出拽字又寘韻以制切○

中原雅音 **世** 同上又寘韻以制切 **曳** 同上又西式有河名 衣夜切 曳落河俗作曳 **寘** 同上又寘韻以制切 作擗拽擗音崩

又寘韻以制切 **孽** 擗孽吝惜也本

孽 正韻魚列切用次濁音說文庶子曰孽子孟子孤 臣孽子本作孽廣韻臣僕庶孽子之事謂賤子也

猶樹之有孽生也今作孽通論曰妾隸之子曰孽有 盛飾兒詩庶孽孽通作孽又妖孽變怪也亦作孽

漢志蟲豸之類謂之孽孽則牙矣史記中庸必有妖孽書天作孽注災初生之名又司馬遷書吳孽其短

與孽同○中原孽子又憂也孽婢妾也賈誼傳庶人妾孽又與

孽同史記龜策孽廣韻作孽妖孽說文衣服歌謠之怪謂之孽禽獸蟲蝗之怪謂

之孽亦作孽孽集韻孽所木餘又肄生曰孽肄音或作孽龍龕亦作孽

也廣韻作孽集韻作榘亦作榘古作不今作孽下从不非从木也从木者傳寫訛出頭耳又妖孽翅孽又

轄韻牙榘說文伐木餘也本作孽亦入切不說文不自是古

文孽字从木無頭凡木斫餘椿孽說文牙米爾雅

作孽廣韻孽周禮媒人注齊人名孽議獄說文

亦作孽孽翅孽曰媒通作孽孽議罪與法

同意本作孽音才達切孽同上从水獻聲

又上去二聲孽音才達切孽與法同意徐曰

水之平也今孽高兒集韻高車貌揚雄賦孽馬

相承作孽飛檐轆轤又轄韻音孽音孽勒

旁鐵一曰扇汗又曰排沫孽集韻鳥名孽鳥

爾雅鑣謂之鐵俗作鐵孽鳥孽集韻鳥名

○孽正韻併音孽○中原雅音亦併舊韻倪結切羽

次濁音孽也或作螭孽亦作孽又姓○中原

雅音孽射的徐曰射之高下準的也亦作孽榘

夜切孽又法也書孽司孽事又門孽也亦作孽闌

爾雅在牆曰榘在地孽同上又周禮辨方正位注

曰孽又隊韻音桂孽匠人建国置孽以繩縣於

禁上然後從旁以水望縣即知地之高下而平之也
即平得地欲正其東西南北先於中置一禁恐其禁

下不下先以縣
正之亦作櫛
櫛 同上見車攻詩
爾雅櫛謂

曰門中櫛為闌禮記注闌門中所豎
短木也或作禁通作臬又隊韻音桂
視 衣梳又支

規 捻聚亦作擊俗作捏又
紙韻音鑑皆韻乃皆切
捏 同上又見

危也亦作斲擊臬隸漢班固說陜不安也集韻
或作隙玉篇又作斲从阜从白从土俗作陜誤
斲 廣韻危

危擊也考工記大則短而擊
从執不从執又真韻尺制切
斲 斲斲不安

岬 王篇不安又
轄韻五刮切
嶸 帶嶸山貌玉篇作峯岬端臺

高兒亦
作官岬
岬 峯岬
山貌
薛 截薛山貌或作嶸
薛又轄韻牙八切
嶸 杜南

置巢
嶸嶸
官 集韻山高
兒或作島
嶸 廣韻岬
嶸山兒
電 蛭虹亦作蛭
蛭又與嶸同

西京賦直嶸霓以高居
又支韻音倪陌韻音逆
蛭 蛭虹亦又
倪逆二音
蛭 同上史

書留者類闕旗
又見上音挈
凜 集韻
水也
癘 元从月韻
瘡癘兒
頰 玉

五舌切面醜又
藥韻與類同
塙 小
山
闖 門闖

八
平
笈 將先切商清音表也識也書也亦作牋鄭康成
衍毛氏詩傳之未盡者名曰笈說文表識書也

古者紀某事以竹編次為之故从竹徐曰於書中有
所表記之也一曰編也古作菓集韻亦作榘菓榘

𦏧 上

同 𦏧 五音篇以色飾

𦏧

鞞 鞞說文馬鞍具

作鞞 鞞通作𦏧 洪武正韻

𦏧

晉張方傳軍亂入

云以革以薦監本以薦誤

𦏧

宮割流蘇武帳以

為馬𦏧 廣韻小兒籍也

𦏧

疾流兒亦作𦏧 𦏧通作

𦏧 又上声又轄韻音殺

𦏧

楚辭九歌石瀨兮淺淺

𦏧

見下音

𦏧 又去声

𦏧

諫韻音贊 注疾也又見下七演切

𦏧

同上又

前 委積兒易束帛後後一

𦏧

曰顯見兒又山韻音殘

𦏧

巧言淺薄兒又

臻 至也又大車簣一作

𦏧

輶又真韻側洗切

𦏧

廣韻大車簣亦

彭祖姓 前 熟煮也熬也或作

𦏧

又上声 前 煎又上去二声

𦏧

滌也洗也沾也

沾也又水名出蜀郡縣虎玉壘

前

山東南入江又去声見下音前

前

廣韻幡幟集

萍 草盛兒或作萍

𦏧

又真韻音津

𦏧

玉篇小栗名

𦏧 埤蒼云至也說文

𦏧

自進極也亦作𦏧

𦏧

水名說文水至也或作

𦏧 嘯 嘯 嘯

𦏧

色亦作𦏧

𦏧

鬚垂兒又

上 前 子踐丁羽生也本作翦

𦏧

翦今作翦俗作翦 一曰齊斷也又殺也截也字

𦏧

亦作翦 翦 翦 翦 翦

齊也 郭璞曰南方人呼翦刀為翦

刀

記丁翦其類 鄭庚成曰翦割截也 周禮有翦

翦

氏掌除蟲魚蠹書劉向列子序作棧又去声 翦

齊斷也韻會又刀名杜甫詩焉得并州快剪刀
剪取吳松半江水亦作翦前前翦髮前通作翦翦則

嚴助傳翦髮文身之民張揖曰翦髮前
翦古翦字俗作翦又寒韻音鑽長前
翦髮也禮記不

蚤鬻蚤音爪廣韻鬻髮垂
踐周禮甸師注不踐其
玉篇鬻截也又平去二声

揃史記蒙恬傳周公自揃其爪沈於河與
棧劉
列子序注與翦同又

產韻蓋棧較三音
前淺黑色周禮木路前樊鵠
纓注前謂為緇翦之翦淺

黑也又見
煎煎鞏羌屬趙充國傳先零豪
下才先切煎煎又減也又平去二声

鉞也古田器詩序
戩禮祥爾雅履戩福也集韻或
乃錢鑄又音前
戩作戩又伐滅也又去声

譙淺也李斯傳能薄
材譙或作譙
譙同上中原雅音
伐廣

云淺也又見
棧狹也考工記以博
下踐賤二音
棧為棧又轄韻音殺
○蒨廣韻王
慧草名

玉篇
箭同上又見
筵竹筵又
箴錢竹名
又姓

老瞞即彭祖
姓又平声
璫集韻
譙語
煩筵
測五音篇
王
龍

去
薦作甸切藉也進也易殷薦之上帝又草稠曰薦
深曰莽漢景帝紀廣薦天莽唐契苾何力傳逐
薦草美水以為生又甘美草三蒼云六畜所食曰薦
又薦席莫曰薦亮曰席集韻或作薦又草名爾雅薦

去
薦作甸切藉也進也易殷薦之上帝又草稠曰薦
深曰莽漢景帝紀廣薦天莽唐契苾何力傳逐
薦草美水以為生又甘美草三蒼云六畜所食曰薦
又薦席莫曰薦亮曰席集韻或作薦又草名爾雅薦

去
薦作甸切藉也進也易殷薦之上帝又草稠曰薦
深曰莽漢景帝紀廣薦天莽唐契苾何力傳逐
薦草美水以為生又甘美草三蒼云六畜所食曰薦
又薦席莫曰薦亮曰席集韻或作薦又草名爾雅薦

黍蓬野艾也不能結實唯堪為藉又周禮籩人薦羞之事注未食未飲曰薦既食既飲曰羞穀梁八年注無牲而祭曰薦薦而如牲曰祭又

箭竹也矢也其竹高一丈節長三尺可以為矢爾雅東南之美者有會稽之竹箭會音儉稽音雞會稽山在越今人固謂矢為箭古作箭本作箭通作箭集韻亦作箭又赤箭藥名韓文進學解赤箭青芝

前 同上又 **筭** 亦同上 **濺** 水激灑也史已五步

作前又平声 **前** 沾也左傳僖二十三年奉匭沃盥諫韻音贊 既而揮之注揮前也音篤廣韻又

水名在蜀又平 **煎** 熬也又申煎香 **鬚** 鬚也宋王

曼前豔陸離廣韻云女 **戩** 爾雅戩戩福也方言福

搢 搢也亦作搢薦又土 **莖** 中原雅音云公年莖

薦 廣韻音 **檟** 本名又震 **擗** 集韻射也 **筭** 廣韻

上居 **錢** 草名 **檟** 檟解

入節 子結切竹約俗謂竹節又符節所以示信也又標

節以毛為之上下相重取象竹節因以為名持令者持之以為信俗作節矯亭作弓巴巴已平隸作尸又支節時節證法吾兼白刻曰節又與案同爾雅山節葉說注而謂之節極謂之說說云山節謂刻柱頭為斗

拱形如山漢說謂畫梁上柱檠柱為藻文又與

同詩節彼南山又見下音或字原雅音音且

說文瑞信也廣韻作弓增韻說文作格檠檠也

符節所以示信也通作節

唯云福案謂梁上柱檠上承三

音者今謂短柱為屋山通作節

巴山山高兒以山

高處曰岳亦作節集韻作節

龍作節五音篇或作也又音

少小也或

作髮鬢

小麗又陌韻音

積藉韻音移

葉強似蟬而

小亦作

鸛

雞

獅

作藏或首作

凡

說文作格檠檠也

曰梁上檠檠一爾

山高兒以山

巴山山高兒以山

節廣韻

或作節

嶺嶺

嶺嶺

嶺嶺

嶺嶺

嶺嶺

嶺嶺

嶺嶺

嶺嶺

嶺嶺

嶺嶺

嶺嶺

嶺嶺

拱形如山漢說謂畫梁上柱檠柱為藻文又與

同詩節彼南山又見下音或字原雅音音且

說文瑞信也廣韻作弓增韻說文作格檠檠也

符節所以示信也通作節

唯云福案謂梁上柱檠上承三

音者今謂短柱為屋山通作節

巴山山高兒以山

高處曰岳亦作節集韻作節

龍作節五音篇或作也又音

少小也或

作髮鬢

小麗又陌韻音

積藉韻音移

葉強似蟬而

小亦作

鸛

雞

獅

作藏或首作

凡

說文作格檠檠也

曰梁上檠檠一爾

山高兒以山

巴山山高兒以山

節廣韻

或作節

嶺嶺

嶺嶺

嶺嶺

嶺嶺

嶺嶺

嶺嶺

嶺嶺

嶺嶺

嶺嶺

嶺嶺

嶺嶺

嶺嶺

汗東西曰西漢志汗西又洛南
北亦曰汗東西曰西又董也
俗俗音見說文

又爾雅**芊**芊芊茂見
云道也芊芊茂見**遷**去一不之高也說文登也
本傳送謀作遷徐曰身

與通又作遷與通又作遷又音先舞兒
與通又作遷與通又作遷又音先舞兒

漢書志周人與漢書志周人與亦同上玉篇拘
升高也古作升高也古作亦同上玉篇拘

不同拘音不同拘音亦同上玉篇拘
鏡見文韻鏡見文韻亦同上玉篇拘

帝洛庭之戰本云千秋祝壽
詞也後譌為秋平又為鞅鞅
同賦也進也玉篇同賦也進也亦同上玉篇拘

徙也又遷徙也又遷又標記也
標標記也徙於入作德標

簞籩竹名亦作筵
簞又籩子收稻具
汗水名
杜三里為杜集
圩同上
又上聲
斜山名
尢股也

上
淺七演切不深也莊子少聞曰
淺集韻亦作遷又見上音箋
遷同上玉篇注
水流兒

鯀鯀生小人又尤韻
將侯此苗二切
忤玉篇怒也
又平声

去
蒨倉甸切草盛兒亦作芊或作蒨猜又芊
蒨菟也與蒨同又玉篇云蒨葱之兒
芊同上
又集

韻芊蒨草木相
雜兒又平声
茜草名茅鬼可染紅漢書千畝后
茜亦作蒨芊集韻或作蒨中原

雅音以**精**赤緇又染草與茜茜音漚**倩**美笑兒詩巧笑

也徐曰倩蓋美言也師古曰倩之美稱也朱邑傳陳

平雖賢須魏倩而後進說文人美字也蕭望之字長

倩東方朔字曼倩方言東齊之罔謂女婿為倩

郭璞曰言可借精一曰無廉隅又敬韻七正切**精**

載柩車一曰喪車飾也大夫以布士以席殯謂之精

葬謂之柳祀記其精有祿注精取名於柳輿亦作精

○**錄**廣韻**精**輕**精**木名古**箛**竹青**祭**又燥

頭又諫**精**亦作**精**又震韻音寸**精**集韻精湑疾

韻音祭**精**亦作**精**又震韻音寸**精**集韻精湑疾

入

精色刊切也少千从刀俗書為彫刊字

切千結切割也刻也近也迫也急也打也又刀批

也內則曰**精**而切之又一切謂刀切物不容伸

續也荀子注強斬之使齊若漢書之一切者又苟且

曰一切猶曰一時權宜也後漢王霸傳以傲一切之

倩美笑兒詩巧笑

倩今謂好口輔

倩今謂好口輔

倩今謂好口輔

倩今謂好口輔

倩今謂好口輔

倩今謂好口輔

倩今謂好口輔

倩今謂好口輔

倩今謂好口輔

倩今謂好口輔

倩今謂好口輔

倩今謂好口輔

倩今謂好口輔

倩今謂好口輔

倩今謂好口輔

仙今入山
五音篇云山居長生也遷入山隱曰山故
字从入以山與入山字不同从人在山上為

金音軒
見上
亦作洗
鮮魚凡鳥獸等類新殺曰

魚也若子
治大國若烹小鮮謂小魚也說文魚名出
海國又若也又小山別大山曰鮮集韻作嶰詩度其

鮮原注善
原也左傳昭三年葬者曰西門杜預曰不
以壽終曰鮮又色麗曰鮮韓愈詩霜曉菊鮮鮮廣韻

鮮潔也又
鮮好也又鮮卑朝鮮國名又鮮卑山名又
水名水經曰北鮮之山鮮亦出焉又鮮于姓又上去

二音見
上音獻魚
魚周禮魚鮪亮之物注生肉曰魚鮪
魚又文選黃箱魚鮪魚又上去

金方也漢
關西注合韻音先又齊韻先齊切
鮮
西
秋方

竹名又戶
版又上去
鮮
會稟又
○ 礎
廣韻砮石也玉篇

戰
仙
草
名
和
或作菘
抽稻也
耗
耗廷蜀也
黃卷

集
高也
作惡
如
字
嶰
小山別大山通

院
德
籟
竹名
鸚
鳥名似
鸚

上
銚
金之澤者又小鑿也又
徒足履地

既祭則不
既主恭也燕有既主
一酒
肅兒一曰肅恭

色酒如又
作洗酒有
六音注見紙韻想里切
洗
書自洗
映致

物也。○**儼**玉篇。慚也。**澦**水。○**嶰**山名。又平聲。**邾**國名。**觥**角也。

藪藪草。又產韻音藪。

去霰先見切。說文：稷雪也。蓋雪初作未成，花圓如稷粒，撒而下曰霰。郭璞謂雨雪雜下，詩相彼雨雪。

先集維霰，一曰未雪，一曰粒雪。釋名曰：霰者，星也。水雪相搏如星而散，劉向曰：盛陰雨雪凝滯而冰，寒陽氣薄之不相入，則散而為霰，亦作霰。玉篇：霰，雨霰。

篇霰者，暴雪小雨相和而下，故謂之霰。**霰**雨霰，為霰注引詩先集維霰，霰水雪。霰，同上。又支。

雜下者，故謂之霰。雪今詩作霰。**霰**韻音思。**先**先之也。詩相導前後曰先，後妯娌亦謂之先後。先後皆去聲，又先事而為曰先，易先天先甲先庚，月令先。

立春又當後而前曰先，左傳：下先父食，孟子疾行先長者先，武沈璣先物，晉書祖生先吾著鞭，比經史中无音者，準此有音者。

兼用之又平上二声。**線**縷也，所以縫也。集韻：或作縵，細亦作綫。**綫**同上。又。

輓廣韻：紡輓也。又竹名。○**輓**轉輓車迹，又。

細絲。○**輓**也。又竹名。○**輓**轉輓車迹，又。

輓廣韻：紡輓也。又竹名。○**輓**轉輓車迹，又。

汛酒也。又震韻音。○**汛**信泰韻音。○**汛**亦作放。

汛酒也。又震韻音。○**汛**信泰韻音。○**汛**亦作放。

汛酒也。又震韻音。○**汛**信泰韻音。○**汛**亦作放。

汛酒也。又震韻音。○**汛**信泰韻音。○**汛**亦作放。

汛酒也。又震韻音。○**汛**信泰韻音。○**汛**亦作放。

入

屑先結切。動作屑屑，又清也。潔也。恭也。碎也。顧也。勞也。敬也。方言：屑屑不安也。郭璞曰：往來兒，漢王良傳：往來屑屑不憚煩，又輕也。苟也。孟子：不屑就。

慙思念也。又葉韻音。○**慙**見玉篇。

魚上二声。見

屑先結切。動作屑屑，又清也。潔也。恭也。碎也。顧也。勞也。敬也。方言：屑屑不安也。郭璞曰：往來兒，漢王良傳：往來屑屑不憚煩，又輕也。苟也。孟子：不屑就。

屑先結切。動作屑屑，又清也。潔也。恭也。碎也。顧也。勞也。敬也。方言：屑屑不安也。郭璞曰：往來兒，漢王良傳：往來屑屑不憚煩，又輕也。苟也。孟子：不屑就。

屑先結切。動作屑屑，又清也。潔也。恭也。碎也。顧也。勞也。敬也。方言：屑屑不安也。郭璞曰：往來兒，漢王良傳：往來屑屑不憚煩，又輕也。苟也。孟子：不屑就。

斃屑○中原雅音
雅音音寫
後漢崔駰達旨薛吾亦病子
屑屑而不已也今隸作屑

躡
躡是躡旋行兒亦
殺莊子弊殺為仁亦作斃躡
殺有五音注見轄韻山夏

躡
又轄韻
音薩
相如傳婦
姓敵屑
細声廣韻動草
声又鷲鳥之声

薛
又倕倕冲吟也亦
作倕又質韻音悉
薛莎也莎與蕞同六韜云蕞薛
登笠是以莎草為雨衣也本

作薛今文省作薛又玉篇云草藥莎也又國名又姓
又篆文國名字作薛姓名字作薛廣韻凡从薛者經

與通作薛
薛凡遍旁乃在左者即
薛說文
薛字
薛

亦作薛
自字也阜自同
薛說文
薛字
薛

國名今文與春秋多用薛字却以國名薛字為截薛
字史記孟嘗君傳國名作薛薛又伯韻音臂

楔
楔也櫛古尖字爾雅推棖謂之楔注曰門兩傍木
扶今府署大門脫限者兩旁斜柱兩木於櫛之

而是也韓文根闌居楔一曰含挑一曰角櫛喪事用
之周禮玉府注楔齒今三說合禮記喪大記小臣楔

齒用角櫛注疏注也廣
韻又木名又轄韻音夏
楔機楔也又不方正也

也又見
緹繫也又馬韁又長繩亦作緹
緹論
上音緹
詩是緹緹也玉篇繫牛馬曰緹
緹語

縲縲之中左傳臣貞
縲今文俗加點非
縲賈誼傳係縲之俗作縲

私服衰衣也又衣破之餘曰縲又狎近
也又與媒同以衣中執俗作縲衰並非
縲也慢也狎

誇也詩媒近小人亦作媒
誓世或作縲俗作媒媒
誓日詩曾我誓御國語居
寢有誓御之箴說文

日狎相慢也義與媒同
廣韻替晦也玉篇待也
泄廣韻漏泄又歇也荀子

洩又姓又去也亦作滌
俗作泄又寘韻以制切
洩洩又以制切世滌上

說文除去也食旨恚粟有所滌注散也又治井也易
注不亭汗之謂滌亦作泄屈原傳并滌不食又清也

又姓又合韻直
甲切葉韻音牒漆
韻以制切世荀子非相篇注

器又以
制切
偃高辛氏之子堯之司徒商之祖也亦作

契
音使契為司徒又寘
韻去計切見上音契
離同上又說
文云蟲名與萬

不自寘韻
萬音費
○結廣韻
堅結菁菁草
也
澌澌悉水流
兒亦作滑

糗
糗糗玉篇云
糗糗作米食
楮木名又說文云
限也玉篇作楮
月玉篇亦

作糗
米麥也或作
糗糗玉篇
楮楮搯玉篇
出物也
際殘帛又

壺
潰貫
注
瘞瘞刺亦
瘦同上又寘
韻以制切
墊田器玉

墊
本以執者音薛
承既久今不敢廢
又寘韻音至又
緝韻音執

世
說文羊張張音
齒齧為齧以為
齧食於齧齧世
啣之玉篇羊噉草

亦作
齧齧又寘韻音
齧齧又寘韻音
齧齧又寘韻音
齧齧又寘韻音

又質韻魚乞切
耗鳥獸理毛
又上声
惛也
媚玉篇云
小貌

世

世修

世

不安

世

五音篇

平二

前

才先切商濁音前後之對先也進也說文不行而進也又車前草一名裝或一名蝦蟆衣一名牛舌一名當道好生道旁一曰馬馬其實如麥鳥音昔古作前集韻或作前俗作前按中原雅音音千

舟

从止在舟上隸書作前徐曰舟而至於舟也故前字從舟

嬪

太白金公妻居南斗食厲天

下祭之曰明星又支韻音燕

錢 賞泉周禮注其

布取其流行無不偏也玉篇財也又姓俗作錢

湔

集韻俗作水又

也又古田器又見上音剪

廣韻前胡藥名又

前 馬四蹄

見上煎箭二音

前 鳴蟬或

箚亦作箚筭

又搯韻音沾

箚 集韻細

緇 織一

蒹 草名王

以為

箭

車箭藥草亦作車前服之

磻 坂也又見

上音箋

喻

五音篇

錢鳥

鳥

上

踐

慈煩切踏也履也又列也詩註行列也

詩小戎後收又

餞

送行之設燕也廣韻酒

又巧言漢樊準疏習諛之言廣

銜

廣韻

後

跡也

瘦

小瘁

陵

集韻水

阜也

韻語也又淺也又去聲上音箋

踐

又見上音剪

踐

善

去

賤 在線切卑下輕賤與貴相反玉篇價少也
不貴也又姓古作賚賴。中原雅音音箭

送行說文送去也廣韻善言廣韻巧讒集韻巧伎
韻酒食送人又上声

俊 王篇淺也又上
声見上音剪

荐 在甸切再也重也仍也屢也左傳今有荐饑郭
璞曰連歲不熟也亦作游薦說文荐薦席也又

草也左傳戎狄荐居注古狄
人逐水草而居徙無常處

荐 詩云天方薦瘥饑
同又見上音

游 又游雷震亦謂雷仍至也又水流
曰游雷韻水荒曰

游 重也至也再也通作
游玉篇水至也

游 重也至也再也通作
游玉篇水至也

游 重也至也再也通作
游玉篇水至也

游 重也至也再也通作
游玉篇水至也

游 重也至也再也通作
游玉篇水至也

游 重也至也再也通作
游玉篇水至也

游 重也至也再也通作
游玉篇水至也

游 重也至也再也通作
游玉篇水至也

游 重也至也再也通作
游玉篇水至也

入

帶爾雅衿謂之衿
又真韻音存

游 廣韻水名玉篇水
篇柴木

游 廣韻水名玉篇水
篇柴木

游 廣韻水名玉篇水
篇柴木

游 廣韻水名玉篇水
篇柴木

游 廣韻水名玉篇水
篇柴木

游 廣韻水名玉篇水
篇柴木

游 廣韻水名玉篇水
篇柴木

盡記小切狼腦膏與稻米為醢注以今膏食矣醢當
作餼釋文食又作食竝之然切又支韻移以二音

旃 韻音贊 旃旗曲柄或作旃漢田蚡立曲旃
蘇林曰禮大夫建旃曲柄上曲

也韻會作旃从从舟說文旃旗曲柄所以旃表士
庶也又旗名周禮通帛為旃爾雅因章為旃郭璞曰

以帛練為旃因其文章不復畫也世本云黃帝作旃
又之也左傳虞公求旃注旃與之同又姓廣韻从舟

玉篇 **旒** 同上又旗名 **旒** 然毛席周禮毳毛為旒
从舟 **旒** 集韻或作旒名 **旒** 亦作旒或作旒王吉

傳細旒之上 **旒** 旒同 **鸛** 晨風鸛也說文作鸛風爾
注旒與鸛同 **鸛** 雅注鸛也孟子為叢鸛雀

者鸛也作鸛籀作鸛 **遄** 遄難行不進兒亦作屯
古作鸛玉篇亦作鸛 **遄** 遄也並朱倫切易屯如

遄如或作儻 **曾** 班固賦紛地曾與堯重 **趨** 同行
又見下音纏 **曾** 又產韻多簡切又音但 **趨** 難也

說文趁也又 **驢** 馬載重行難又白馬 **鱣** 魚名詩
見下呈延切 **驢** 黑脊又山韻音壇 **鱣** 鱣鮪發

發發音撥說文鯉也郭璞曰鱣火魚無鱗而短鼻口
在頷下體有邪行甲無鱗肉黃大者一二丈與鯉全

異今江東呼黃魚陸佃曰俗謂之玉版嚴氏曰 **梅**
本草以鱣為鱣魚或作鱣籀作鱣又見下音善 **梅**

梅檀香木 **頰** 廣韻江湘間人謂頰也集 **嚙** 五音篇
亦作梅 **頰** 頰亦作頰玉篇又水也 **嚙** 難言也

上 **展** 之輦切誠也舒也信也開也又整也審也適也
由也省視也說文轉也本作展隸省作展方言

荆吳淮泗之間謂信曰展 **褰** 丹穀衣周禮作展詩
又展衣亦作褰又去声 **褰** 其之展也亦作褻又

去聲 **檀** 同上又袒也露也又 **輶** 臥不周曰輶廣韻

反側注疏云反側猶反覆轉猶 **輶** 轉詩關雎輶轉

又見下 **鞞** 皮寬大膜也博 **琰** 杯也又產

音繕 **聒** 廣韻 **剝** 以槌去也勢玉篇 **蠶** 蟲名玉

束縛也又 **剝** 擊也亦作鑿 **鑿** 同上又 **媿** 媿好兒

見下音闡 **鞞** 玉篇伐擊也 **鑿** 割也 **媿** 媿不知止巫

善切 **媿** 武也又鷲鳥擊手 **鞞** 束也又 **媿** 媿亦作媿又

見下式 **媿** 上同 **媿** 倨視人也 **媿** 裸形无可蔽 **媿** 木

媿 伎也一 **媿** 極巧視之也 **媿** 集韻引也又見

醴 酒苦謂善 **醴** 玉篇 **醴** 苦酒

去 **戰** 之膳切戰鬪左傳皆陳曰戰玉篇以兵鬪謂之

今文作戰又姓 **戰** 同上又以 **單** 列子墨尿單至

又戰掉亦作顛 **戰** 戈擊獸也 **單** 張湛曰輕發也

殷敬順曰單激之至 **顛** 頭不正又四肢寒掉徐曰

竝音戰又見下音善 **顛** 顛掉音徒弔切又徒了

切玉篇顛動也 **顛** 集韻體搖通 **禳** 丹穀衣亦作

又見下音羶 **禳** 作顛又上聲 **禳** 衰展禳又上

卷之七

上禪又剛韻展馬以土中廣戰草也

入浙之列切江名在錢唐出歙縣玉山廣韻在東陽

為浙浙者折也水勢曲折激起潮頭故曰浙江地

理志云漸江今浙江也亦作淞制又浙米○中原雅

音音淞韻音制制同上莊子自制河以東又

制又音拈曰易明辨哲也折口智也說文知也書

道也又知人也書知人則哲亦作詰士口聖詰之治

折既躬明慈之性折斷也斷之也屈曲也又拗

矩又毀弃也史記漢折券又封土為方壇禮記壘堊

於泰折馬氏曰折方也所謂方丘又曲禮曰短折方

氏曰蚤死謂之短中絕謂之折書注短末二十也折

未三十也又書云凶短折正義曰未亂曰凶未冠曰

短未冠曰折亂音初謹切毀齒也冠音貫戴冠也又

虜復姓又見下音舌又齊韻音題又真韻音制

哲整也左傳螿螿有壽或作螿○駢廣韻脣皮也集韻古怍

韃柔皮亦作鞞韃音制

韃玉篇韃也柔革韃音制

韃音制

韃音制

韃音制

韃音制

韃音制

韃音制

韃音制

韃音制

韃音制

韃音制

韃音制

韃音制

韃音制

韃音制

博雅 新女 蠶 蟲

挺 抽延切次商次清音長木也
燁 起兒又炎熱

兒集韻攷 **暉** 紆緩兒列子暉緩愜
也又上声 **暉** 愜又上声山韻音難 ○ **延** 廣韻安

五音篇云緩 **脛** 魚醢說文肉醬
步也又上声 **脛** 又見下音擅 **炆** 集韻光也又

鞞 鞞也又產 **遁** 相韻

闡 齒善切關也開也顯 **燁** 說文炊也左傳燁之
也大也明也或作聞 **燁** 以薪又然也又光明

兒又 **緇** 下寬緩又帶 **憚** 敝兒說文車弊貌詩檀車
平声 **緇** 緩又去声 **憚** 憚憚徐曰車弊則木車

韋革金鑄飾皆起若敗中 **暉** 緩聲寬綽兒禮記其
故从巾又山韻音難 聲以緩又平声 中韻

戴 詳也備也左傳寡君賴以戴事又曰
以戴陳事杜預曰勅也又去声也 ○ **黃**

廣韻 **潤** 汶水為欄 **障** 營 綵 偏後又見 **撰** 撰
黃色 玉篇水文 **障** 邑 綵 上徐剪切 **撰** 撰

醜長又見 **延** 安步行之亦 **暉** 同上玉篇 **錙** 錙
上音辰 作遺又平声 云行也 錙 錙

令長玉 **虫** 伸行也蟲伸行从虫 从虫與蚩 **虫** 駢
篇長也 尤不同 虫上从虫音充之切 **革** 具

又梗韻 **獨** 集韻牛緩 **僂** 人形 **椹** 椹振樹長兒
音逞 謂之蠶 長也 **椹** 椹音蹇又音

履木名又震韻 **喉** 喉嘔癡兒 **單** 安 **擗** 擊 **獨**
音陣與格同 嘔音遣 言 **擗** 擗也 **獨**

狩出虫長味也
𧈧 集韻笑兒又

也
緝 尺戰切寬綽也緩
延 使繒石又
豨 味長

入 去
徹 救列切通也明也達也古作徹又見
撤 抽也

剝也又見
砮 挑適說文上摘山巖空玉內瑯瑤墮之
下音轍 廣韻摘墮也周禮有砮族氏又陌韻

音
朕 司馬法小罪朕謂以箭貫耳說
制 手挽也又

制
轍 廣韻船行又
鰈 博雅鰈謂之
𦉳 草初

又巧韻
𦉳 玉篇草初生
𦉳 集韻燼燒煙兒
制 心

制
𦉳 明也
𦉳 火燃
𦉳 颯颯也
𦉳 玉篇

平
𦉳 尸連切次商次清次音羊臭牛脂
𦉳 說文从

積則
𦉳 列子嬪御𦉳兔而不
𦉳 莊子鼻徹為𦉳

於氣臭也又
𦉳 和土老子埏埴以為器廣韻
𦉳

引也取也廣韻又採
𦉳 熾盛火
𦉳 扇涼一曰搖

去
𦉳 廣韻生肉醬
𦉳 帛從牛領上衣玉篇

魚醬
𦉳 集韻批也玉篇
𦉳 行博雅

上

儼式善切廣韻引說文意騰也玉篇儼女恣態
意急懼也或作儼又見下忍善切又姓又

見下然**曾**視面色變又
然二音**目**見上音展

去

扇式戰切箋也一曰搗搗音側九切玉篇用以取
風方言自開而東謂之箴關西謂之扇集韻或

作輻崔豹古今注婦人作五明扇又吹揚也劉賈策扇
本和於仁壽說文扇也竹葦門曰扇月令仲春乃修

闔扇注用木曰闔用竹葦曰扇一曰動也助也**煽**
俗作扇又與煽同班固叙傳采籍扇烈又平声**煽**

熾盛玉篇使火熾也識**煽**廣韻熾盛詩豔妻煽方
文作扇通作扇又平声

權力相成若**煽**廣韻蠅動翅**煽**竹器**煽**草名
火之相扇也○**煽**說文煨塊煽**煽**器**煽**草名

扇集韻以**扇**以玉**扇**車**扇**北也玉篇**扇**
言惑人**扇**五**扇**扇動也又平声**扇**

兀無此字今時有懼仙肘後經云騎馬度牛欄羊
扇者致雞音狗淨猶注並忌刀砧飛兼受三本屬

設式列切直也陳也合也張施也說文施**設**
陳也又立也○中原雅音式也切音括**設**有

鐔一曰長不賈誼過秦論不敵於句戟長**設**又香草
設又鍛翻推翼也又秦韻音曬轉韻音殺**設**楚

襄叔聊**斂**五篇云舟也**斂**集韻陳餘食也
之設**斂**又見上音徹**斂**又有韻音斂

去

纏屋延切次商濁音繞也約也束也又姓或作纏
纏纏五音或作纏又去声○按中原雅音音纏

同上又產**躔**踐也方言躔歷也日運為躔月
躔音但**躔**運為遠徐曰星之陳次星所

行也又告也吳都賦塵市中空地一曰居也說文
英雄所躔或省作躔塵一畝半一家之舍也孟子

受一塵而為派一曰市物邸台曰塵一曰民居區
城之稱亦作郵从六从里从八从土俗从黑作塵非

同集韻亦作墜塵或省作塵墜郵塵水名在河南北山入河
一曰東過洛陽至夏師

或入洛或閶閶廣韻市門塵守宮列名玉塵集韻
當作渾

同秦向且移也轉也又趨趨上同鏗鏗六言雜字冠
見上音館

一待鋏連切音與纏同潺湲水去聲湲音袁厚子也
水等一曰水流兒又山嶺鈕山切

又不肖也異州人謂懦弱為孱韋昭曰仁謹兒史記
孱王也又地名前地理志武陵郡孱陵說文作

也一曰呻吟又山韻濔校二音

塵直善切五音篇云謀人財物謂之塵按中原雅音音戰

纏直假切約也繳也繞也又遄遄逐也轉也至
平音○中原雅音音戰

集韻跡也又平声

輶直列切車輪所輶跡也正韻云說文以執為輶非也周禮匠人注執謂之輶實此非執為輶謂

執之廣與兩輪之輶等耳亦作輶莊子猶墮輶之
徹軟輶○中原雅音之耶切

又見下音差躒躒也列子徹除去也論語以雍
質韻音逸

入 去 上

入 去 上

下之通法漢徹侯避武帝以名改為通侯亦作徹又與徹同又漢文帝詔結徹於道又見上救列切

撤也除去也玉篇剝也治也警也又上音徹徹

登清一曰水澄也○**織**集韻也五篇明也通

職也職也亦當音徹

鋌時連切次商次濁次音說文蟬舊韻同音荷

原雅音亦併音塵今依舊與鋌同出說文蟻也以考

蟬無口而鳴飲而不食三十日而脫禮冠飾附蟬取

其清高而不食蠶揚雄賦蠶蠅蠖蠶蠖之單單于

亦作蠶又上聲蠶中又呈延切又上聲單匈奴

號又歲在卯曰單闕正澶澶淵地名在頓丘縣南

韻呈延切又見上聲澶又州名漢屬東郡唐置

澶州又呈延禪及也浮圖說杜甫詩虛空不離禪

切諫韻音憚禪又代也正韻呈延切又去聲

嬾賈誼服賦形氣轉續變化而嬾蘇林曰相傳与

去声山嬾嬾娟美態一曰美容廣韻儻態也又

上

善上演切良也大也佳也吉也又姓从羊从言本

作善玉篇作善語古作善語集韻或作嬾善俗作善

善又與膳同莊子具大牢以為善毛氏曰凡善惡之
善則上声見善而善之則去声孟子王善之國語郭
善善而不能去詩善善之功並音去羊言說文又詁
善他倣此○申原雅音收去声音扇羊言今作
善此義與美同意徐曰羊美物也亦作善齊桓公謂
畝丘之鄉人曰至德不孤善言必三故又三言又去
声膳具食又美物亦作膳膳同上玉篇作膳
禮記去壇曰壇韻會除地壇且詩東門之壇字亦作
祭曰壇又去声山韻音擅壇左傳壇惟復禽於
介又去声山韻音擅魚名似蛇而无鱗体有涎沫夏月
韻擅揮二音鱣於淺水作窟荀子蟹非蛇鱣之穴
无所寄託亦作鱣鱣且顏之推曰楊震傳鳥啣三鱣
鯢鱣又歌韻音陀鱣當作鱣音善案荀子魚鼈鱣

鱣與鱣同又鱣上音鱣鱣同鱣上音鱣
鱣上音鱣鱣上音鱣鱣上音鱣鱣上音鱣
鱣上音鱣鱣上音鱣鱣上音鱣鱣上音鱣

鄯鄯善西域國名廣蟬兒又平去
又單父縣名俗書姓作單以別之非也
又平去二声見上音戰山韻丹亶二音

蟬蟬舞盤曲
蟬蟬舞盤曲
蟬蟬舞盤曲
蟬蟬舞盤曲

單單姓
單單姓
單單姓
單單姓

燠乾也又
燠乾也又
燠乾也又
燠乾也又

渾相
渾相
渾相
渾相

僂如
僂如
僂如
僂如

僂如
僂如
僂如
僂如

去

繕時戰切補也編也緝也左傳隱元年繕甲兵注

編云持也善也增韻繕蓋整緝補治之也集韻或作

數又編錄文籍謂之繕寫又敬韻音勁同○中原雅

音音上又同上玉篇膳具食徐曰言具備此食也

又美食物廣韻食也文王世子食下問所膳注問所

食者周禮膳夫注膳之言善也今時美物曰珍膳掌

王之飲食膳羞注膳牲肉也膳俗作饌善莊子

亦作饌善俗作膳又上声膳又上声善至樂

篇具大牢以為善又取善曰善毛氏曰彼善而善之

則去声孟子王如善之詩善善之功亦作善又上声

擅說文專也玉篇自專也又据也又荀子云堯舜

擅遜注擅與禪同謂除地為壇告天而傳位也

後困謂之禪位禪說文祭天地也封禪築土曰封

与坤義亦同禪除地曰禪古者天子巡守至于

西岳則封大山而祭天禪小山而祭山川舜典曰歲

二月東巡守至于岱宗柴望秩于山川是也齊威公

先音卷七 五十五

欲封太山管仲設辭以拒之謂非有符瑞不可封禪

非也至秦始皇感於神仙之設欲禱祀以求長生遂

以封禪為異典失之遠矣亦作禮又傳禮祭也晉

寺也廣韻禪讓傳受亦作禮禮又平声禮祭也晉

灼曰古禪字元鼎二年脩天文禮師古禮傳与也

曰朝日夕月即天文禮之謂也今作禪禮與禪同

揚子允哲堯舜之重又禮同禮漢律歷志堯禮

平声寒韵禮坦但三音禮舜以天下廣韻傳也

又緩也又平禮除地也禮記去壇為壇通禪木

声山韻音難壇作壇又上声又山韻音檀禪名

聲山韻音難壇作壇又上声又山韻音檀禪名

聲山韻音難壇作壇又上声又山韻音檀禪名

聲山韻音難壇作壇又上声又山韻音檀禪名

聲山韻音難壇作壇又上声又山韻音檀禪名

聲山韻音難壇作壇又上声又山韻音檀禪名

聲山韻音難壇作壇又上声又山韻音檀禪名

禮記禘杓又曰櫛單人姓又單父鄩鄩善西域

西胡國又上声甌廣韵器錄倭倭能文

舌食列切口中舌說文作舌在口所以言也別味

玉篇監本以干誤之矣因俗書舌刊以干者非也

折斷而犹連也說文斷也以斤

搽搽著說文閱持也或作搽

擻擻之錫廣韵治皮亦作剔又鮓集韵

平大

海魚名鮓音公鮓又見下寺劣切蟪蟪蚋蟪蛄別名一

然如延切半商徵音燒也从肉从犬从火俗又加

助又如也是也玉篇應言如是也又燕然山名又姓

相赴國史補云揚州取一果然則數十果然可得蓋

不忍傷其類聚族而啼殺之不去周禮注果然者明

也或作猓猓字難陸佐公石闕銘刑酷難炭亦

猓廣韵猓猓獸名似猿狀犬肉然字从難草

玉篇藝也
亦作蕪蕪
姓也又見上式善
切見下乃見切
然竹集韻
野豆

然說文語声一曰雁
也又山韵音難
然玉篇云絲索也
然絲難理然鳥名

然忍善切集韻然棗木名玉篇
然酸小棗也又見上音煙
然踐也續也執
也緊也又見

然廣韵意絕也集韻意絕也
亦作然又見上式善切
然又見上音
峴見下乃

見
切畧高也

熱而列切炎氣說文温也釋名熱藝也从執从
火本作熱俗作熱非○中原雅音日夜切

蓮零年切半徵商音芙蓉實
玉篇荷實通作苓又上声
苓枚乘七發蔓草
芳苓詩采苓又

平九入

庚韵
音令
零先零西荒名
又庚韵音令
憐哀矜也愛也又震韵音
吝俗作吝誤吝音令

連接也合也續也還也及也牽也又蟬連屬綴兒
亦作蟬聯又匈奴單于謂天為祁連西域有天

山一名祁連山漢田廣明為祁連將軍
祁音時又州名又姓又上声諫韵音爛
綴屬說

一曰聯綿綴屬廣韵聯綿不絕亦作連五音篇或作
聯晉王恭曰與阿太語蟬連不得歸一作連綿蟬聯

一作蟬連不絕之兒又官聯徐曰周禮官府之聯事
謂大事非一官所了者眾共成之周禮太宰官聯注

古者連作聯以
耳从絲又音孿
連連漪風動水成文漪音伊說文
小波又泣下兒詩道泣涕連連

又水名屬淮東漢
臨淮郡宋建軍
連廣韵泣也或作憊
玉篇云泣血連連
連縷

不**連** 連談玉篇云 **連** 連啞言語繁絮兒米并 **連** 解繁絮也

餅也亦 **連** 魚名 **羸** 羸陵 **連** 連翩相及 **連** 玉篇 **連** 作**連** 縣名 **連** 兒又飛兒 **連** 玉篇

作**連** 籜也又橫關 **聯** 齒 **涖** 水名出 **獠** 獠猿 柱又木名 露 **涖** 王屋山 兔走

兒豫音川又 **令** 漢書金城郡有令居縣又見支字 真韵音瞋 注令支縣名令音連支音祁又庚

韵離呈力 **連** 集韵蝻蝻蟲 **連** 連始眉 **媵** 女字 正二切 兒又去声 細長兒

噤 噤噤言不 正噤音天

上 **輦** 力展切人步挽車漢書注駕人以行曰輦从車 扶声在車前引之也扶立伴竝行也又般運也

載馱也又姓玉篇 **擗** 般運也負擔也南史何遠為 古文亦作裴 武昌太守以錢買井水不受

錢者擗水還之通作輦 **璉** 瑚璉本作擗論語瑚璉 五音篇或作蓮又去声 也注宗廟中黍稷器

連 蹇難易往蹇來連又傲慢不前兒荀子其容簡 連揚維傳孟軻雖連蹇猶為萬乘師又平去声

諫韵 **鄣** 廣韵地名 玉篇州邑 **爨** 小然 **連** 大麥麩 **隣** 音爛 ○ **鄰** 廣韵地名 玉篇州邑 **爨** 火也 **連** 大麥麩 **隣** 隣

隣腴 **蓮** 蓮芍縣名在 **連** 畜雙產又健俊相從也 無力 馮翊又平声 **健** 俊上音遣又去声

羶 集韵羶羶劣 **漳** 水也 **羶** 輶禾 兒羶音殄

去 **練** 即甸切煮漚熟絲也又熟素縉曰練說文精熟 曰練又鍛練与鍊煉並同漢路温舒傳鍛練而

列 又魚韻音朱。○**烈** 集韻作**列**。火烈。說文：火，中原雅音。力夜切。烈，說文作**列**。烈，猛也。本作**列**。

隸作**烈**。又光也。業也。熱也。餘也。猛也。威也。拊也。火炙也。詩載燔載載。烈，毛傳云：火曰燔。貫之，加于火上曰**烈**。

鄭箋云：烈，爛也。又光明盛也。功之光且盛者曰**烈**。書：丕承哉武王。烈揚武王之大烈。又惡之著者曰**烈**。孟子於今為**烈**。又栗烈寒氣。詩：冬日烈烈。鄭云：烈烈，猶栗烈也。又毒也。公孫弘以湯旱為桀之餘烈。又忠烈。

又剛正曰**烈**。貞女曰**烈**。文又諡法：執德進業曰**烈**。通作**列**。史：賈誼傳：列士徇名。與**烈**同。○**列** 寒也。

詩：詰寒氣之**冽**。水清潔也。易：井**冽**。過通作**世**。又嚴凝通作**烈**。○**冽** 冽寒泉。或作**冽**。○**冽** 遮也。廣韻：遮，音例。○**世** 同上。節：宣傳男女遮**世**。晉灼：○**裂** 裂，裂破也。或作**裂**。

欄為灰。又○**瓢** 廣韻：瓢，瓜瓢。○**瓢** 王篇：較也。○**漑** 乾漑。王注云：桑，籟也。○**漑** 韻：漑，俊行相及也。又上聲。○**漑** 按之兒。又○**堞** 堞，塘墟名。在吳都。○**鯁** 魚名。○**洌** 水疾。上聲。○**堞** 與堞不同。堞音東。○**魚** 似鯁。○**洌** 流兒。又紙韻里。○**痲** 痲，病也。○**棘** 木解。○**藎** 草名。王篇云：利二音。○**藎** 白藎也。與菜字不同。○**桎** 集韻：太上作在亳州老君。○**琰** 名。○**琰** 名。○**琰** 光。○**蝻** 赤蝻。蛇名。亦○**蝻** 女。○**連** 及也。又平。○**蝻** 同也。○**蝻** 作蝻。又平聲。○**蝻** 字。○**連** 及也。又平。○**蝻** 同。○**列** 良薛切。剖也。行次也。位序也。布也。陳也。分解也。又姓。說文作**勑**。从力，麥聲。本作**列**。亦作**列**。俗作

○**列** 良薛切。剖也。行次也。位序也。布也。陳也。分解也。又姓。說文作**勑**。从力，麥聲。本作**列**。亦作**列**。俗作

○**列** 良薛切。剖也。行次也。位序也。布也。陳也。分解也。又姓。說文作**勑**。从力，麥聲。本作**列**。亦作**列**。俗作

○**列** 良薛切。剖也。行次也。位序也。布也。陳也。分解也。又姓。說文作**勑**。从力，麥聲。本作**列**。亦作**列**。俗作

○**列** 良薛切。剖也。行次也。位序也。布也。陳也。分解也。又姓。說文作**勑**。从力，麥聲。本作**列**。亦作**列**。俗作

○**列** 良薛切。剖也。行次也。位序也。布也。陳也。分解也。又姓。說文作**勑**。从力，麥聲。本作**列**。亦作**列**。俗作

○**列** 良薛切。剖也。行次也。位序也。布也。陳也。分解也。又姓。說文作**勑**。从力，麥聲。本作**列**。亦作**列**。俗作

○**列** 良薛切。剖也。行次也。位序也。布也。陳也。分解也。又姓。說文作**勑**。从力，麥聲。本作**列**。亦作**列**。俗作

剌又魚韵音朱。剌 集韵作剌 火烈說文火
中原雅音力夜切 剌 說文作剌 剌 猛也本作剌

隸作烈又光也業也熱也餘也猛也威也拊也火炙
也詩載燔載烈毛傳云火曰燔貫之加于火上曰烈

鄭箋云烈爛也又光明盛也功之光且盛者曰烈書
丕承哉武王烈揚武王之大烈又惡之著者曰烈孟

子於今為烈又栗烈寒氣詩冬日烈烈鄭云烈烈猶
栗烈也又毒也公孫弘以湯旱為桀之餘烈又忠烈

又剛正曰烈貞女曰烈女又諡法執德進業 烈 寒
曰烈通作列史賈誼傳列士徇名與烈同 烈 也

詩詰寒氣之 冽 水清潔也易井 冽 也廣韻遮
嚴凝通作烈 冽 冽寒泉或作冽 冽 過通作世又

霽韵 世 同上鮑宣傳男女遮世 晉灼 列衣 孽裂衣破
音例 曰古列字又宣韵制例二音 也或作

裂玉篇拆破又繒餘徐曰裁剪之餘又 厲 擊厲
擊囊內則注擊裂亦作厲又霽韵音例 厲 曰囊垂

飾又嚴也蜀都賦淳風厲注叶 栗 考工記弓人居
韻音列又音例又秦韵音賴 栗 幹之道蓄栗不

也後鄭云栗讀如裂陸音烈韵會 蚧 蜻蚧蟋蟀也
栗折也通作裂又質韻力質切 蚧 亦作精蟹

桷 爾雅桷桷今江東呼桷栗吳楚呼茅栗又歐陽
氏曰屋桷上桷廣韻亦作桷云細栗又音例

芻 芳也可以為帚掃除不祥亦作剌又謂之芻爾
雅謂之王芻又染草周禮注茅鬼紫芻之類玉

篇作萑萑 戾 曲也罪也戾其頭也又乖也潘岳西
又音周 戾 征賦庶免於戾亦作斂又音例

斂 賈誼傳上不使人 換 紛也將也通作戾韓愈
斂 斂豐霽音例 送窮文換手翻美又拗

揆固相違也或作捌又折也
擻也亦作擻又霽韻音例
擻 同上廣韻擻也王篇捺也

折也擻也莊子擻工倕之
指又霽韻音例昨韻音力
○ 駱 廣韻次第馳馬玉篇馬名

啄木鳥口如列女美
烈心憂 風雨暴至玉篇惡
錐或作列雀 烈風說文烈風通作

烈詩烈雨雷風王莽
傳作勻風與烈同
裂 魚力魚今鯊魚亦作鱗
裂 奕 奕奕多節目真音擊

啖 啖 啖鳥聲
又音例 啖 啖水流兒又
質韻魚之切 燭 集韻火斷也又音例

綉 禾穰或作綉
又音例 列 力有 剗 剗也
剗 剗也 剗 剗也 剗 剗也

尫 尫與行不正 奧昔
留 留玉篇 剗 剗也 剗 剗也

剗 剗玉篇 剗 剗也 剗 剗也
剗 剗也 剗 剗也 剗 剗也
剗 剗也 剗 剗也 剗 剗也
剗 剗也 剗 剗也 剗 剗也

剗 剗也 剗 剗也 剗 剗也
剗 剗也 剗 剗也 剗 剗也
剗 剗也 剗 剗也 剗 剗也
剗 剗也 剗 剗也 剗 剗也

剗 剗也 剗 剗也 剗 剗也
剗 剗也 剗 剗也 剗 剗也
剗 剗也 剗 剗也 剗 剗也
剗 剗也 剗 剗也 剗 剗也

剗 剗也 剗 剗也 剗 剗也
剗 剗也 剗 剗也 剗 剗也
剗 剗也 剗 剗也 剗 剗也
剗 剗也 剗 剗也 剗 剗也

剗 剗也 剗 剗也 剗 剗也
剗 剗也 剗 剗也 剗 剗也
剗 剗也 剗 剗也 剗 剗也
剗 剗也 剗 剗也 剗 剗也

剗 剗也 剗 剗也 剗 剗也
剗 剗也 剗 剗也 剗 剗也
剗 剗也 剗 剗也 剗 剗也
剗 剗也 剗 剗也 剗 剗也

剗 剗也 剗 剗也 剗 剗也
剗 剗也 剗 剗也 剗 剗也
剗 剗也 剗 剗也 剗 剗也
剗 剗也 剗 剗也 剗 剗也

換國相違也或作捌又折也

捌

同上廣韻捺也玉篇捺也

擺

折也擻也莊子擻工倕之指又霽韻音例陌韻音力

○**烈馬**

廣韻次第馳馬玉篇馬名

烈鳥

啄木鳥口如錐或作列

列女

美也**烈心**

烈風

風雨暴至玉篇惡風說文烈風通作

列詩烈雨雷風王莽傳作竹風與烈同

列魚

刀魚今鯊魚亦作鯪

癸

癸莫多節目莫音挈

唳

嘜唳鳥声又音例

烈

麥麥水流兒又質韻魚乙切

燭

集韻火断也又音例

列

禾穰或作裂又音例

列力

有**列**

剖也

睽

轉視

咧

咧鳥声

尫

尫與行不正與音介又秦韻音介

列田

玉篇陷也

捌

勝也古作捌



This page contains extremely faint, ghostly impressions of Chinese characters, likely bleed-through from the reverse side of the page. The characters are arranged in vertical columns and are difficult to discern clearly. Some legible fragments include characters like '檢' (check), '樹' (tree), '吸' (suck), '列' (list), and '力' (strength), though they are mostly indistinct due to fading.



