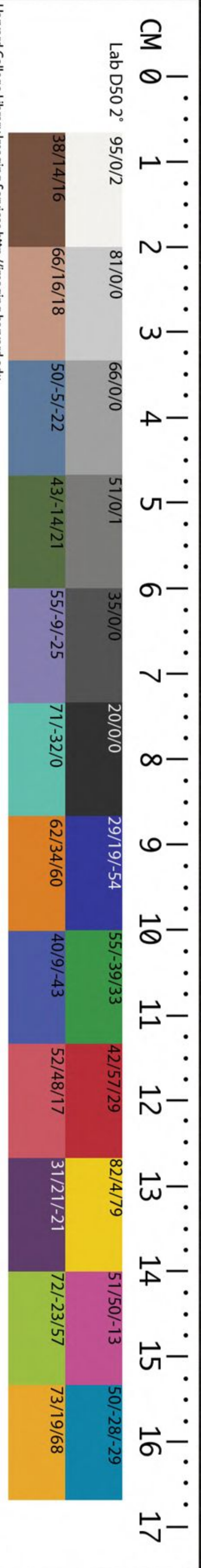


T 5128/3161

CHINESE - JAPANESE LIBRARY OF  
HARVARD - YENCHING INSTITUTE

HARVARD UNIVERSITY  
MAR 15 1941



韻歧卷二

哈佛大學漢和圖書館珍藏印

廣陵江昱賓谷綴輯

平聲下

一先

先

蘇前切先後也又姓 霰韻先見切先後猶姊姒又

燕

鳥前切國名亦州名又姓 霰韻於甸切予鳥也作

牽

苦堅切引也挽也連也亦姓韻會周禮牲腥曰饌生

研

五堅切磨也 霰韻吾甸切磨研

昱案說文研硯分為二韻會硯通作研但研究不得借硯

縣

胡涓切說文繫也今通作懸韻會又姓霰韻黃練切郡縣也釋名縣懸也懸於郡也古作寰又姓

鮮

相然切潔也善也亦水名又姓韻會魚名一曰鳥獸新殺曰鮮或作鱻銑韻息淺切少也俗作𩚑

錢

昨仙切周禮註云錢泉也其藏曰泉其行曰布取名流行無不徧也又姓銑韻即淺切錢鈔也田器

煎

子仙切熟煮韻會有汁而乾之曰煎霰韻子賤切甲煎

纏

直連切繞也又姓霰韻持碾切纏繞物也

便

房連切辯也僻也安也又姓霰韻婢面切利也

穿

昌緣切通也孔也霰韻尺絹切貫也

緣

與專切緣由霰韻以絹切衣緣

旋

似宣切還也疾也霰韻辭戀切遶也

傳

直孿切轉也霰韻直戀切訓也釋名傳傳也以傳示後人也又知戀切郵馬釋名傳傳也人所止息去後人復來轉轉相傳無常人也

賤

則前切疾流貌霰韻子賤切賤水又作甸切

更

更有白頭人姚合牕外松初長欄中藥旋添秦韜玉金杯有喜輕輕點銀鴨無香旋旋添周文璞多種竹將挑笋喫旋栽松待斫柴燒如此非一

昱

昱案去聲詩中每作即時意又逐漸意雖亦因周旋盤旋假借然畢竟各為一義于武陵詩旋添青草塚

盤

盤旋假借然畢竟各為一義于武陵詩旋添青草塚

松

松待斫柴燒如此非一

松

松待斫柴燒如此非一

松

松待斫柴燒如此非一

松

松待斫柴燒如此非一

松

松待斫柴燒如此非一

咽

烏前切咽喉也 霰韻 嚙於旬切吞也咽同 屑韻

零

落賢切先零西羌也 青韻郎丁切餘雨也又落也 又姓

駟

部田切四面屏蔽婦人車 青韻薄經切輜駟兵車

扁

方連切小舟 銑韻方典切扁署門戶又薄泣切姓也

平

房連切平平辨治也 庚韻符兵切正也和也易也 韻會坦也均也亦州名又姓

平

昱案周禮地官質劑註鄭司農云質劑月平平皮命反法言學行一闕之市必立之平司馬公註亦皮命

平

反尚書平章百姓史記作便章註徐廣下文便程東

平

作然則平為便也索隱古文尚書作平今文作辨是

平

平辨便古字通又後漢霍諝傳温教許為平議則平評亦通

嫗

許緣切便嫗輕麗貌 庚韻渠營切好也嫗同韻會

卷

本作煢獨也又迴飛也煢同 巨員切曲也 銑韻居轉切卷舒說文曰膝曲也通

券

丘員切古縣名在滎陽 霰韻居倦切曲也又書券今作卷

佃

昱案前漢李陵傳張空拳註與秦同去權反又音眷

佃

司馬遷傳作券註音同陵傳李奇券弩弓師古讀者

佃

乃以拳擊之拳大謬矣拳則屈指不當言張陵時矢

佃

盡故張弩之空弓非是手拳也 徒年切作田也說文中也春秋傳乘中佃一轅車古

扇

輕車也 霰韻堂練切營佃 苦堅切水名在安定爾雅汧出不流 霰韻苦甸切

蓮

泉出不流 式連切扇涼 霰韻式戰切說文扉也 洛賢切爾雅荷芙蕖其實蓮

昱案前漢地理志左馮翊縣蓮勺宮博山爐下磐銘漢五鳳中造廣韻  
蓮亦收上聲獮韻

### 連

力延切合也續也還也

昱案易蹇卦往蹇來連連力展反音斂與蹇叶又禮  
玉藻連用湯連力旦反疏連猶釋也言釋去足垢而  
用湯闡也又淮南子天文訓日至於連石註連郎盱  
反音爛連石山名又陸游詩拭盤堆連連展洗脯煮黎  
祁自註淮人名麥餌曰連展蜀人名豆腐曰黎祁考  
廣韻二十八獮收麩常演切訓大麥新熟作麩麩也  
又收麩力展切訓大麥麩麩放翁詩似即此義然至  
今人稱連展若麩麩反覺語倒耳方言里語既入詠  
歌即為典據故附於諸音義之末

### 涎

夕連切口液也本作次

昱案前漢外戚傳童謡燕燕尾涎涎張公子時相見  
註涎涎光澤之貌音徒見反廣韻收線韻于線切註  
洵涎水流而不及光澤義玉篇涎徒冷切洪涎又徒  
見切好兒又或謂作涎者誤附著備考  
徒年切闐闐盛貌韻會滿也又于闐國名

### 闐

昱案前漢陳湯傳至闐池西註文穎曰闐音填西域  
傳于闐註師古曰闐字與寘同音徒鹽反又徒寘反  
據此寘填古字本通是師古所稱之寘即文穎所稱  
之填而非尺計切去聲之寘也今人讀至音誤甚又  
據二註則元先鹽三韻皆應有此字然廣韻又收霰  
韻註堂練切于闐不知何本蓋可為讀仄者之據

### 一蕭

### 挑

吐彫切挑揆韻會取也杖荷也豪韻土刀切挑達  
往來相見貌篠韻徒了切挑戰亦弄也輕也

### 調

徒聊切和也又姓尤韻張流切朝也詩云怒如調  
飢本又音條嘯韻徒弔切選也韻調也

音此卷二  
昱案廣韻姓周禮有調人其後氏焉

僚 落蕭切同官為僚又姓寮同 篠韻力小切朋也

譙 昨焦切國名又姓韻會樓之別稱 嘯韻譙才笑切責也亦作譙

昱案姓蜀志有譙周

嬌 舉喬切女字亦態 篠韻居天切女字

昱案篠韻雖與蕭韻義略同然古人天橋天嬌字多作嬌鮮有用作女字女態者

橈 如招切楫也 效韻奴教切木曲又撓擾也屈也又豪巧二韻案國策漢書橈撓通用

燒 式昭切火也然也 嘯韻失照切放火也

昱案去聲較平聲稍實如野燒遠燒之類然亦有與平聲義同者馬戴詩雲燒天中赤山當日落秋是也

搖 餘昭切動也作也又姓 嘯韻弋照切搖動

昱案姓廣韻東越王搖句踐之後其作去聲讀者則本陳後主詩城危接暈高潤風連影搖寒光帶岫移冷色含山峭又逍遙禮檀弓作消搖

昭 止遙切明也光也著也覲也又姓 篠韻止小切明也

昱案詩魯頌其音昭昭昭之繞反箋音禧公之德音盖叶上藻無別義姓楚辭昭屈景三族國策有昭奚恤

杓 甫遙切北斗柄星又音漂 藥韻市若切杯杓

要 於霄切俗言要勒又姓韻會劫也又求也又察也嘯韻於笑切約也

昱案孟子修其天爵以要人爵即蕭韻求也義然俗稱需索為要則又去聲又論語久要不忘平生之言

本平聲而詩人往往用作去聲王安石今日何須論  
久要叶誚韻是也此蕭嘯二韻之應并註者姓吳人  
要離之後漢有河南令要兢又禮樂記要其節奏註  
要猶會也書禹貢五百里要服前漢地理志北地郡  
有大要縣註要古要字一遙反水經註濡水與要水  
合山海經青要之山皆蕭韻義之應補者又孝經先  
王有至德要道註道之要也疏要約之道此嘯韻義  
之應補者至經史中與褻腰腰倮約竝同則通用假  
借例本六書茲固不能盡載

### 夭

於喬切和舒之貌亦作扶木盛貌 篠韻於兆切屈  
也 皓韻烏皓切又於矯切  
昱案禮王制不夭夭夭天上於表反下烏老反註重  
傷未成物夭斷殺少長曰夭此可補皓韻義又白居易  
易詩錢塘蘇小小人道最夭斜自註夭音歪是又可  
入佳韻 撫昭切浮也一作測 嘯韻匹妙切水中打絮

### 漂

### 佻

吐彫切偷也又徒聊切獨行貌 篠韻徒了切  
昱案前漢禮樂志佻 正嘉吉弘以昌註佻讀曰肇始  
也可補篠韻義 古堯切求也抄也 嘯韻古弔切循也小道也

### 徼

昱案禮中庸小人行險以徼倖徼徼通此蕭韻求義  
論語惡徼以為知者註徼抄也抄人之意以為已有  
此蕭韻抄義前漢百官表中尉秦官掌徼徼循京師後  
漢臧宮傳少為縣亭長游徼註如淳游徼徼循禁備  
盜賊也師古徼謂遮繞也此嘯韻循義也後漢班固  
傳徼道綺錯又史記司馬相如傳南至犛犛為徼註  
徼塞也以木柵水為蠻夷界廣韻以小道二字槩之  
恐易歧混故附著之

### 鷓

昱案仄聲見爾雅釋鳥即鷓也鷓讀仄聲與平聲鷓  
鷓並非一類至夏小正鳩則鳴鳩者百鷓也亦本釋

鳥鴟伯勞也韻會作鷦亦平聲非鷦鷯

### 哨

相邀切口不正也 嘯韻七肖切壺口黯者名也

昱案揚子方言秦晉之西鄙自冀隴而西使犬曰哨  
註哨蘇遭切又法言問道禮義哨哨註七笑反哨哨  
咸曰多言貌秘曰不正貌又周禮考工記梓人大甬  
燿後註燿讀為哨頎小也哨音稍劉李音與燿同沈  
音蘇堯反後漢馬融傳大甬哨後又哨徧樂府曲名  
又今屯戍防守處曰哨

### 焯

虛嬌切韻會炎氣亦作矯 屋韻呼木切熱貌 沃  
韻火酷切熱也 藥韻呵各切熱貌

### 噍

即消切啁噍聲 尤韻將由切韻會啁噍燕雀聲  
嘯韻才笑切噍也

### 媯

如招切韻會妍媚貌 篠韻而沼切亂也又奴鳥切  
苛酷也又擾戲弄也 嘯韻火弔切媯媯不仁

### 陶

餘昭切卑陶舜臣 豪韻徒刀切陶甄又陶正官名  
又喜也正也化也亦姓

### 侶

市昭切廟侶穆也或作昭父昭子穆 篠韻市沼切  
侶介

### 麋

悲嬌切韻會武貌 肴韻薄交切獸名似鹿 篠韻  
滂表切鳥毛變色本作麋又經典釋文徐房表切劉  
普保切

### 劭

昱案詩周頌絲絲其鹿鹿表嬌反芸也說文作穉音  
同云穉穉鉏田也字林云穉耕禾間也方遙反又爾  
雅釋草蔗鹿註鹿即莓也今江東呼為蔗莓子似覆  
盆而大赤酢甜可啖鹿平表反二義可補韻訓  
祈堯切韻會精異意又勸勉也又美也 嘯韻實照  
切自強也

### 颯

憐蕭切韻會颯戾風聲 尤韻力求切高風也亦作  
颯 宥韻力救切高風又古國在南陽湘陽

### 獠

落蕭切夜獵也 皓韻獠盧皓切西南夷名或作獠

### 料

落蕭切料理也 嘯韻力弔切料度量也



撩

落蕭切蓋骨亦椽也 皓韻盧皓切屋撩簷前木又

蛸

相邀切蝶蛸蟲也亦姓 肴韻所交切蠨蛸喜子

昱案通志氏族略齊武帝以巴東王子響叛逆改為

繇

餘昭切於也由也喜也 尤韻以周切猶也 宥韻

標

甫昭切擊也 篠韻苻少切落也又拊心也字統云

鈹

餘昭切燒器亦古田器又姓 嘯韻徒吊切燒器也

昱案姓後漢鈹期傳期潁川邾人也父猛桂陽太守

桃

又爾雅釋草萇楚鈹芎鈹音姚註今羊桃也或曰鬼

繇

餘昭切草茂也韻會通作繇 尤韻以周切草盛也

髟

昱案書禹貢厥草惟繇說文引書從草蓋繇繇古通

也則繇亦應訓草盛但用書語總不便押尤韻耳

嶠

甫遙切髮長貌 尤韻甫然切髮垂 咸韻所咸切

屋翼也又長髮貌 巨嶠切山銳而高 嘯韻渠廟切山道又山銳而高

輶

巨嶠切小車 嘯韻渠廟切輶車也

昱案前漢嚴助傳輿輶而隄嶺柁舟而入水註輶音

橋今竹輿車也然各韻皆收平韻而註為輶車至若

後世肩輿之輶讀去聲者嘯韻又不註明則用肩輿

義者似宜變通作去聲讀揚萬里詩風條鈎過輶雨

穉沒行人又山輶聲柔櫓緊葛衣眼眼野風清觀

此可見若揚載舁輶拖舟豈厭遊則正係漢書義作

去聲用更顯然矣又案舁廣韻收魚韻以諸切訓對

舉御韻不收止收輿字乃白居易詩陸乘肩舁水乘

舟正作去聲是亦可據茲編魚御韻均無此字聊為

類附於此

嘹 落蕭切 嘹亮聞遠聲 嘯韻力弔切 病呼

恟 於堯切 恟恟憂也 尤韻於求切 含怒不言又憂貌

燎 力昭切 庭火也 篠韻力小切 說文放火也 嘯韻力照切 照也 一曰宵田又放火也

昱案庭燎詩禮周官本皆去聲惟小雅徐邈音力燒切是蕭肅二韻皆可用庭燎義

剽 符霄切 中鏞又小輕韻會末也 或作剽 嘯韻匹妙切 強取也 又輕也 又勦 匹妙切 劫也 通作剽

昱案史記衛青傳霍去病為剽姚校尉漢書作票姚二字俱應讀去聲杜甫詩三叶嫖姚皆平聲後人以

為讀平之始不知服註本音飄搖經顏師古案荀悅紀作票鷁謂為勁疾之貌且言去病後為票騎將軍

尚取票姚字斥今讀飄搖不當其義則杜詩沿舊讀耳非自創也

三肴

鈔 楚交切 略也 抄同韻會騰寫也 或作攉 效韻初教切 略取也 抄同

昱案陸龜蒙詩名方著處抄又經鈔未成拋素几若平仄二讀分虛實者然

膠 古肴切 膠漆亦大學也 又姓 效韻古孝切 膠黏物

昱案白居易詩歲蓋後推藍尾酒春盤先勸膠牙錫皮日休既為菱浪颭亦被蓮泥膠范成大錫櫟牙難

膠椒盤眼倦開張九成名利工欺人市朝徒膠膠所得無幾何舌焦唇亦燥皆讀去聲莊子天道膠膠擾

擾乎則讀上聲又楚辭九辨亦多端而膠加膠音豪

啁 陟交切 說文啁啾也 韻會通作嘲 尤韻張流切 啁 噍鳥聲

教 古肴切 效也 效韻古孝切 教訓也 又法也 語也

昱案教訓義自是仄聲閒作平聲杜牧詩君平教說卦天子召升堂陸龜蒙仙因隱居信禪是淨名教白

嗃

許交切嗃暑恚也

效韻呼教切大嗃

藥韻呵各

切嚴厲貌 昱案爻韻莊子則陽夫吹筦也猶有嗃也註嗃管聲

佼

古交切交也 古巧切女字

巧韻苦絞切庸人之敏說文交也又

昱案巧韻詩陳風佼人僚兮陸氏作姣古卯反方言云自關而東河濟之間凡好謂之姣禮月令養壯佼後漢劉盆子傳庸中佼佼淮南子覽冥訓草木不搖而燕雀佼之註自以為能佼於鳳凰也

培

薄交切手培 有韻方垢切擊也

部

口交切邑名又山名 皓韻胡老切光武立處邑名亦作郛 藥韻呵各切縣名漢光武改為高邑

昱案左傳宣十二年晉師在敖部之間部苦交切註敖部二山在熒陽縣西北又哀四年齊取邴任藥部呼洛反註即高邑縣又史記司馬相如傳鄆部潦滂後漢馮衍傳西顧鄆部註鄆部二水名周文都鄆武都部則部與鎬同應讀胡老切又史記秦本紀晉人取王官及部註左傳作郊部音郊則部又有居囂切也

苒

古肴切秦苒藥名 于苒野又獸蓐也

尤韻巨鳩切遠荒之地詩云至

昱案廣韻又收脂部渠追切訓遠荒

### 四豪

七刀切操持 號韻七到切持也又志操

## 漕

昨勞切衛邑名又水運曰漕 號韻在到切水運穀

昱案廣韻於平韻下二義竝註則漕運亦可讀平

## 旄

莫袍切旄鉞韻會幢也 號韻莫報切狗足旄尾

昱案周禮秋官司刺再赦曰老旄孟子反其旄倪皆與耄通則號韻又有此義

## 撓

呼毛切攪也 巧韻奴巧切亂也

昱案撓仍有去聲并平上韻中諸音不同俱宜就各典據讀之未可更互

## 號

胡刀切大呼也又哭也 號韻胡到切號令又召也呼也謚也本作号

昱案史記歷書雞三號卒明註三號三鳴也言夜至雞三鳴則天曉又家語楚王出遊亡鳥號之弓風俗

通鳥號弓者桑柘之枝枝條暢茂鳥登其上垂下著地鳥適飛去從後撥殺取以為弓因為鳥號史記封

禪書黃帝鑄鼎於荆山下鼎成有龍垂胡髯下迎黃帝帝上騎羣臣後宮從上者七十餘人餘小臣不得

上乃悉持龍髯髯拔墮帝弓百姓乃抱其弓與胡髯號故後世因名其弓曰鳥號又陶九成輟耕錄五臺

山有鳥名寒號蟲四足有肉翅不能飛其糞即五靈脂當暑文采絢爛乃鳴曰鳳凰不如我至嚴寒毛羽

脫落遂鳴曰得過且過凡此皆豪韻義也至號韻又有名號義周禮地官大司馬註魯有東門襄仲疏公

子遂字襄仲號為東門又唐詩命題往往有口號口占字號占俱讀去聲李商隱詩柏臺成口號芸閣暫

肩隨是也至口占本前漢朱博傳口占檄文又陳遵傳口占書吏註占隱度也口隱其辭以授吏也占之

瞻反

縹

蘇遭切繹繭為絲縹同  
又縹子皓切紺色曰縹

皓韻子皓切襍五采文

膏

古勞切脂也神之液也又澤也肥也  
號韻古到切

勞

魯刀切倦也勤也病也又姓  
號韻郎到切勞慰

網

土刀切纏也韜也  
尤韻直由切網繆猶纏綿也

是案詩小雅網直如髮網直留反密也箋其情性密  
繳操行正直如髮之本末無陰殺也據此可為尤韻  
增一義

芼

莫袍切菜也  
號韻莫報切菜食又擇也搯也謂拔

糝

蘇遭切韻會糝木長貌糝音蕭  
侵韻所今切樹  
長貌感韻桑感切郭璞云叢木於水中魚寒入其

裏因以箔取之

沁韻糝所禁切爾雅曰糝謂之涔

郭璞云今之作糝者聚積柴木於水中魚得寒入其  
裏藏隱因以薄圍捕取之又作糝

滂

魯刀切水名在京兆  
號韻郎到切淹也又水名或  
作滂

咎

古勞切臯陶舜臣古作咎絲  
有韻其九切愆也惡  
也過也災也

### 五歌

和

戶戈切笙之小者謂之和順也諧也不堅不柔也亦  
州名又姓韻會温也適也亦作蘇  
箇韻胡卧切聲  
相應

荷

胡歌切荷芙蓉葉  
荷韻胡可切負也一作何

過

古禾切經也又過所也或曰傳過也移所在識以為  
信也又姓  
箇韻古卧切誤也越也責也

韻法卷二  
昱案正韻經過平聲越過過失去聲但杜甫詩客裏有所過又百過落烏紗王維忽過新豐市岑參海雲迎過楚錢起一徑過崖巔劉長卿蒙籠低冕過又孤舟過郢城伍喬荷藜因共過林烟元好問莫厭明牕百過看皆經過意作仄聲亦可不拘

### 磨

莫婆切磨礪爾雅石謂之磨韻會通作摩 箇韻模卧切磴也礪同

昱案禪衲曰磨衲多讀去聲陸龜蒙詩故人書信衲新磨作平

### 娑

素何切娑娑舞者之容 哿韻蘇可切馭娑殿名

### 沱

徒河切滂沱大雨也又江為沱 哿韻徒可切瀆沱沙水往來貌一作沱

昱案亦與沱同潭沱淡沱俱與平聲沱義無涉

### 峩

五何切嵯峩 哿韻五可切

昱案廣韻不收仄聲韓愈詩瀆鬼濛鴻嶽祇嶻峨飫沃羶薌產祥降嘏盖叶音也歐陽修賓歡正喧譁翁醉已嵬峩陸游江路醉歸常嵬峩僧房間過即徘徊又喚起瘦軀猶嵬峩扶歸因睫更芒洋又酒市擁途觀嵬峩僧廬借榻寄台臺朱松喜此高岷峩黃廷堅祭劉凝之文閱門戶之嵯峩皆作仄聲義亦小變故附緝之

### 那

諾何切何也都也於也盡也又多也又姓 哿韻奴可切俗言那事本音難 箇韻奴箇切語助

### 軻

苦何切韻會車接軸也 哿韻枯我切軻軻

### 頗

滂禾切頭偏也 哿韻普火切頭不正也

昱案滂禾切者玉篇訓不平也偏也書古本洪範無偏無頗又人用側頗僻多方惟逸惟頗韓愈詩安置妥貼平不頗普火切者釋名少也又差多曰頗多良久曰頗久多有曰頗有益另一義

瑳

七何切玉色鮮白也

哥韻千可切玉色鮮白

昱案詩鄘風瑳兮瑳兮衛風巧笑之瑳俱上聲然亦讀平上二音梅堯臣詩苑花光燦燦女齒笑瑳瑳漢書古今人表唐勒景瑳註於何反即景差

瘥

昨何切病也

卦韻楚懈切病除也通作差說文瘥也又音醯

儼

諾何切驅疫亦作難

哥韻乃可切說文行有節也

麼

眉波切韻會細小曰麼通作磨

哥韻亡果切么麼

昱案么磨磨字仄聲固見漢書然不論平仄又多作問詞或作語助王定保摭言牛僧孺攜所業謁韓愈皇甫湜韓始見題即掩卷問曰且以拍板為什麼又釋道原傳燈錄闍黎會麼又王建詩衆中遺卻金釵子拾得從他要贖麼又劉兼北山更有遺文在白首無成歸去麼朱子萬古青山只麼青

茄

古迦切菜子可食

麻韻古牙切荷莖

昱案前漢揚雄傳衿芰茄之綠衣註茄古荷字則荷莖義又可訓入歌韻

迦

居伽切釋迦出釋典

麻韻居牙切韻會本作迦迦互令不行也

昱案西域記葛洪改袈裟具云迦羅紗曳今麻韻收袈裟不收袈裟袈裟或因迦可通用耶又韻書袈俱讀平乃李羣玉詩常聞天女會玉指散天花莫遣春風裏紅芳點架袈裟從木讀去用自唐人不為無據徒何切馱騎也韻會通作駝

馱

素何切獻馱見禮記亦作犧

願韻許建切進也又

昱案周禮春官司尊彝鬱齊獻酌註鄭司農云獻讀為儀儀酌有威儀多也釋文獻酌素何反又前漢王莽傳建華蓋立斗獻註獻音犧謂斗魁及杓末如勺之形也據此是又有支韻

求迦切刑具 麻韻古牙切枷鎖又連枷打穀具

# 阿 枷

烏何切曲也近也倚也亦姓

昱案詩檜風猗難其枝猗於可反集韻猗或作阿觀小雅隰桑有阿其葉有難考之傳箋阿難即猗難義則阿亦可讀上聲矣又古詩家中有阿誰蜀志龐統傳向者之論阿誰為失晉書顧愷之傳傳神寫照正在阿堵中又王衍傳舉卻阿堵物世說殷中軍見佛經云理亦應阿堵上北史蠻獠傳獠無名字以長幼次第呼之丈夫稱阿暮阿段婦人阿夷阿等之類已上皆音厄或音屋又釋典阿難讀阿葛切并以備考

# 六麻

# 華

戶花切草盛也色也說文作萼榮也又乎瓜切 馮韻華胡化切華山西嶽亦州名又姓亦作華 昱案西嶽名華字多作華本平聲故麻韻華可押西嶽義張載劔閣銘高踰嵩華押平是可勿泥

# 啞

於加切韻會啞嘔小兒學語又聲也通作亞 馮韻烏下切不言也瘞瘞並同 陌韻烏格切笑聲

# 杷

蒲巴切枇杷木名說文收麥器 馮韻白駕切田器

# 些

寫邪切少也 箇韻蘇箇切楚語詞

昱案集韻桑何切音娑挽歌聲又蘇箇切楚辭招魂句尾皆曰些沈括夢溪筆談夔峽湖湘人凡禁呪句尾稱些乃楚人舊俗即梵語薩縛訶三字合言之即些字也

# 哆

敕加切張口也 紙韻尺氏切張口 馮韻丁可切語聲 馮韻昌者切唇下垂貌 寘韻昌志切哆聲

昱案詩小雅哆兮侈兮哆昌者反說文云張口也玉篇尺紙反又昌可反傳哆大貌韓愈詩羣星從坐錯落侈哆押哿韻則此字雖五韻互收義無大異

# 咤

陟加切達利咤出釋典 馮韻陟駕切吒嘆說文噴也叱怒也禮記無咤食本作吒



七陽

張

陟良切張施也又姓又星名 漾韻知亮切張施

王

昱案左傳桓六年楚鬪伯比曰我張吾三軍張豬亮反韓愈詩詩成使之寫亦足張吾軍蓋本此

長

兩方切大也君也字林云三者天地人一貫三為王天下所法又姓 漾韻於放切霸王又盛也

藏

直良切久也遠也常也永也 養韻知丈切大也又復姓 漾韻直亮切多也

相

昨郎切隱也匿也韻會本作臧 漾韻徂浪切通俗文庫藏曰帑 息良切共供也瞻視也又姓 漾韻息亮切視也助也扶也亦州名又姓

創

昱案杜甫詩恰似春風相欺得白居易如何不相離陸游詩話謂皆讀入聲思必切 初良切傷也通作瘡 漾韻初亮切懲也傷也 又初亮切初也說文造法叔業也通作創

忘

武方切說文不識也增韻忽也遺也 漾韻巫放切遺忘

望

昱案去聲周禮秋官司刺三宥曰遺忘左傳隱七年盟敵如忘註志不在於歃血也杜甫詩不忘角弓詩武方切看望 漾韻巫放切看望亦祭名又姓

槍

七羊切稍也炬也 庚韻楚庚切欖槍妖星

强

巨良切健也暴也說文蚺也又姓通作彊說文弓有力 養韻彊其兩切弓有力也或作强又姓

昱案廣韻陽韻姓後漢有强華奉赤伏符養韻姓前秦錄有將軍彊求但據後漢書註彊其兩反未知廣韻以為平聲者何據又史記周勃世家其人木彊敦厚又周昌傳贊木强人也前漢陸賈傳乃欲以新造未集之越屈强於此又後漢董宣楊震傳皆有强項字史無音釋漢書均音其兩切陸賈傳註屈强不柔服也而廣韻又收漾韻其亮切訓屍勁硬也正韻自是也拗也正與今俗音相洽

蒼

七剛切蒼色又姓韻會通作倉

養韻鹿朗切莽蒼

行

胡郎切伍也列也庚韻戶庚切行步也適也往也去也又姓漾韻下浪切次第敬韻下更切景迹又事也言也

昱案行凡四韻互收義從音別各不相假但仍有世所易忽不免於悞者著之於左胡郎切者書禹貢太行疏太行山在河內又詩國風寘彼周行傳周之列位小雅示我周行傳周至行道也箋示當作寘周行周之列位也又秦風子車仲行箋仲行字也又豳風遵彼微行傳牆下徑也又左傳宣二年晉成公乃宦其庶子為公行註官名廣韻其後氏馬史記刺客傳豫讓嘗事范中行氏註自荀林父將中行後因以官為氏又前漢霍光傳灼爛者在於上行餘各以功次坐又後漢循吏傳光武手跡賜方國者皆一札十行馬融與竇伯向書書雖兩紙八行又宋史先是京師百物有行呂嘉問請約諸行利入厚薄令納錢與免

颺

行戶祇應又耐得翁都城紀勝七寶謂之骨董行浴堂謂之香水行皆陽韻義戶庚切者書洪範五行又禮月令孟冬其祀行又周禮秋官有大人小行人又爾雅釋詁行言也註今江東通謂語為行又釋宮堂上謂之行堂下謂之步又國語下有直言臣之行也註道也又史記司馬相如傳為鼓一再行註古樂府長歌行短歌行皆曲引也又唐書韓琬傳罷不行窳音義不牢曰行苦惡曰窳皆庚韻義下浪切者論語子路行行如也註剛強之貌乃漾韻義下更切者禮月令循行國邑又入山行木前漢宣帝紀循行郡國乃敬韻義又案山名太行釋文戶剛反又如字輩行儀禮喪服傳父道母道註道猶行也釋文戶郎反漢書丈人行註胡浪反又功行釋典皆讀如恨唐書有僧一行并以備考與章切風所飛揚漾韻餘亮切風飛

昱案二韻義非甚歧然如時而颺之阜陶颺言子少不颺飽則颺去之類皆平聲宜照經史本音用之非

飄颻輕颺等虛活字可以平仄通讀也

慶 墟羊切韻會福也易詩並叶音羌 敬韻邱敬切賀也福也亦州名亦姓又復姓

穰 汝陽切禾莖也又姓 養韻如兩切豐穰

昱案廣韻姓齊將穰苴之後何氏姓苑云今高平人

將 帥 即良切送也行也大也助也辭也又姓 又千羊切韻會請也又嚴正也集也又進貌 漾韻子亮切將

帥

量 呂張切量度 漾韻力讓切合斗斛

湯 吐郎切熱水又姓 又式羊切湯湯流貌 漾韻他浪切熱湯也

防 符方切防禦也隄防也韻會或作坊 漾韻符況切守禦也

昱案去聲僅見春秋序聖人包周身之防防扶放切又音房高適詩末宦知周防雖押去韻仍即防禦義故知平聲隄防義不得混押仄韻

浪 魯當切滄浪水名 漾韻來宕切波浪謔浪游浪又姓 古郎切星名 漾韻苦浪切高也早也又姓

亢 昱案平聲廣韻據說文訓人頸史記婁敬傳扼其亢是也爾雅釋鳥亢鳥籠註亢即咽俗作吭又玉篇星名訓苦浪切皆可備考

昱案去聲義論語二三子何患於喪乎註喪失位也禮檀弓子夏喪其子而喪其明上喪字平聲下喪字

吭 胡郎切鳥喉 養韻胡朗切聲也 漾韻下浪切鳥

喪 息郎切亡也死喪也又姓 漾韻蘇浪切亡也

昱案去聲義論語二三子何患於喪乎註喪失位也禮檀弓子夏喪其子而喪其明上喪字平聲下喪字

潢

去聲通案經典死喪義皆讀平聲與去聲無涉至詩小雅死喪無日讀息浪反者蓋此乃刺幽王之詩喪指失國故讀去聲死喪二字相連猶云身死國亡耳又廣韻姓有楚大夫卷左

傍

胡光切說文積水池也韻會或作泲 漾韻平曠切步光切亦作旁側也說文近也又羌姓 漾韻蒲浪切

當

昱案漾韻乃依傍義另收傍註傍附乃周禮地官牛人凡會同軍旅行役共其兵車之牛與其牽傍以載公任器註居其前曰牽居其旁曰傍又秋官罪隸凡封國若家牛助為牽傍從彳不與從亻者同

障

都郎切敵也直也主也值也 漾韻丁浪切主當又底也

諸良切隔也又邱山頂上平韻會作障 漾韻之亮切界也隔也又步障也或作鄣

桁

昱案平仄韻雖俱訓隔然馬之障泥則讀平聲步障仄聲蓋平虛而仄實也

頡

胡郎切械也 庚韻戶庚切屋桁 漾韻下浪切韻

頡

胡郎切鳥飛貌上曰頡下曰頡又音剛韻會或作眈

頡

徒郎切山名 養韻場徒朗切山名漢高帝隱居按

攘

史記漢書皆作瑒 漾韻徒浪切石也又山名又縣名

搶

昱案頭搶地說苑作顛地但此乃國策語太史公報任書亦用之師古註千羊反是亦讀平聲矣又庾闡

揚

下書亦用之師古註千羊反是亦讀平聲矣又庾闡

揚

揚都賦艇子搶風榜人逸浪蓋吳楚方言帆逆風而

場

舉章切釋金 漾韻餘亮切炙也向也暴也

鐺

都郎切銀鐺

庚韻鎗楚庚切鼎類或作鐺

昱案兵器槍從木鎗從金非兵器誤用者多故附著

彭

逋旁切韻會多也又蒲光切壯也近也一曰彭亨驕貌庚韻薄庚切行也道也盛也說文鼓聲也又姓

蔣

即良切菰蔣草養韻即兩切國名亦姓

惶

胡光切韻會小兒聲庚韻戶盲切泣聲

八庚

更

古行切代也償也改也敬韻古孟切改也

橫

昱案去聲通用如更上一層樓鳥鳴山更幽之類雖亦更改義然不若增韻訓再也較易明顯戶盲切縱橫也又姓敬韻戶孟切非理來

評

符兵切評量敬韻皮命切平言

盟

武兵切盟約殺牲歃血也敬韻莫更切盟津

檠

渠京切所以正弓韻會榜也本作檠或作檠俗作燈檠字梗韻檠居影切所以正弓出周禮亦作檠敬韻渠敬切檠子疊名

迎

語京切逢也敬韻魚敬切迓也

橙

昱案去聲詩大雅親迎于渭是也正韻凡物來而接之則平聲物未來而往迓之則去聲宅耕切柚屬徑韻都鄧切凡橙也

睛

字林子盈切目珠子也梗韻七靜切昭睛不悅目貌出

盛

是征切盛受也黍稷在器也敬韻承政切多也長也又姓

正

諸盈切正朔敬韻之盛切正當也長也定也平也

是也君也又姓 敬韻之盛切正當也長也定也平也

是案平聲凡數義詩小雅噲噲其正傳正長也箋書

也集傳叶音征室之向明處也又周禮夏官以六耦

射三侯五正考儀禮大射儀註正者正也鳥之捷點

者射之難中故射取名又以軍法治之弗正正音征

疏正謂賦稅廣韻姓宋上卿正考父之後魏志有永

昌太守正帛又漢復姓漢有郎中正令宮

去盈切輕重敬韻墟正切疾也

呂貞切使也敬韻力政切善也命也律也法也

昱案廣韻平聲惟使令收清韻考之經籍有應補之

音義略疏於左其音零者詩齊風盧令令傳令令纓

環聲又小雅脊令在原又前漢蘇武傳丁令盜武牛

羊註即丁靈胡之別種也又廣韻漢復姓有令狐氏

國語晉大夫令狐文子即魏顆也自漢已後世本太

原至邁為王莽所誅邁少子始居敦煌又前漢地理

并

府盈切合也亦州名又姓敬韻卑正切專也

榜

薄庚切答打說文又北孟切掩也漾韻補曠切掉

丁

中莖切伐木聲也打同青韻當經切當也亦辰名

不經然可為讀平者聊備一說故并綴緝

有令居縣又集韻盧景切音領官署之長以上音義

可補先青迥三韻又資暇集所言雖野客叢書斥為

符咒末急急如律令令讀如零律令是雷邊捷鬼善

走與雷相疾速故云其音連者前漢地理志金城郡

而尸亡兮取蜀禪而引世註蜀王本紀云望帝治汶

山下邑曰郫積百餘歲荆地有一死人名鼈令其尸

頃 志營切地名說文頭不正也 梗韻去穎切田百畝也古作頤

昱案平聲義尚有史記謚法解甄心動懼曰頃敏以敬慎曰頃仄聲義尚有禮三年問小者至於燕雀猶有啁噍之頃焉戰國策馮煖客孟嘗君居有頃又禮祭義君子頃步而弗敢忘孝也註頃當為跬聲之誤也釋文頃當為跬缺婢反又邱弭反是又有紙韻

榜 薄庚切說文所以輔弓弩也 養韻北朗切木片通作榜題榜 敬韻北孟切榜人船人也

九青

經 古靈切常也徑也亦經緯又姓 徑韻古定切經緯

庭 特丁切門庭又直也亦州名 徑韻敕定切按廣韻無此字今從莊子釋文添入

昱案莊子逍遙遊大有徑庭註徑庭謂激過也去聲止此 一典其餘平聲字不得一例讀去聲

廷 特丁切廷平也又正也 國家朝廷也釋名廷停也人所停集之處 徑韻徒徑切朝廷

昱案徑韻別無異義郝經詩以朝廷押作去聲他如廷尉廷平等字恐未便一例讀去聲

蜓 特丁切蜻蜒亦螻蛄別名 銑韻徒典切蝮蜓一名守宮

釘 當經切說文鍊餅黃金也 徑韻丁定切

昱案平聲應注者郭璞曰鶴鄰矛江東呼為鈴釘一曰鐵鉞又晉書陶侃傳以所貯竹頭作釘裝船至去聲以釘釘物則亦通俗讀矣

娉 滂丁切韻會娉婷美好貌 敬韻匹正切娶也

聽 他丁切聆也 徑韻他定切待也聆也課也

溟 莫經切溟濛小雨又溟海也 迴韻莫迴切溟滓大水貌本作溟又烟滓切

屏

薄經切今之屏風也玉篇屏蔽也又薄冰切屏營也梗韻必郢切蔽也爾雅屏謂之樹又廣韻罽罽謂

之屏

瞑

昱案屏營屏翳及草名屏風皆平聲書金滕屏璧與圭禮曲禮則左右屏而待王制屏之遠方皆仄聲至屏風義廣韻諸書平仄皆訓考之經典仄讀者如詩萬邦之屏禮其在邊邑曰某屏之臣左傳以蕃屏周之類皆取屏蔽之義參而會之大氏專舉屏之為物多屬平聲兼取屏之為義則必仄聲然終難判分也莫經切合目為瞑 霰韻莫甸切瞑眩

昱案霰韻止瞑眩義至合目之可讀仄者則毛氏禮韻引莊子據槁梧而瞑收迴部陸游詩雪棘并棲雙鵲瞑金環斜絆一猿愁正作上聲

馨

呼刑切香也

昱案晉書王衍傳生此寧馨兒世說使君如馨地又正自爾馨又冷如鬼手馨觀此乃當時習語集韻虛映切方以智通雅謂今讀能亨亦云那向有平去二音可平可仄古人多假借也此常用字附著備覽

十蒸

蒸

煮仍切衆也進也君也又粗曰薪細曰蒸說文析麻中幹也又爾雅冬祭曰蒸經典亦作烝又烝煮仍切說文火氣上行也通作蒸 徑韻烝諸應切氣上達也熱也

應

昱案經典惟薪蒸字無作烝者餘用烝字最多義訓頗異但仄聲亦僅見耳 於陵切應當也又姓 徑韻於證切物相應也說文作應當也

昱案廣韻姓出南頓左傳曰邗晉應韓武之穆也漢有應曜隱淮陽山中與四皓俱徵曜獨不至時人語曰南山四皓不如淮陽一老八代孫劭集解漢書



乘

食陵切駕也勝也登也守也說文作乘覆也又姓

勝

識蒸切任也舉也 徑韻詩證切克也勝負又加也

昱案加勝義反聲亦可讀平史記禮書其次情文代  
勝註音昇王廣津詩見人忘卻道勝常王維仙家未  
必能勝此韓愈絕勝烟柳滿皇都羅隱也知道德勝  
堯舜

興

虛陵切盛也舉也善也說文起也亦州名 徑韻許  
應切

徵

陟陵切召也明也成也證也 紙韻陟里切五音配  
夏

昱案周禮地官閭師以時徵其賦疏徵斂爾雅釋詁  
徵虛也左傳僖四年寡人是徵疏解作責史記貨殖  
傳貴之徵賤註徵求也廣韻姓吳太子率更令河南  
徵崇以上皆陟陵切義又前漢地理志左馮翊徵註  
音懲考左傳文十年晉取北徵釋文縣屬馮翊音懲  
一音張里反則縣名既非陟陵切且有平反二聲至

荀子正論且徵其末徵通懲則又屬假借耳

稱

處陵切知輕重也詮也又姓 徑韻昌孕切愜意又  
是也等也銓也度也正斤兩也

棚

蒲弘切韻會射埒 徑韻方澄切壅江水灌溉曰棚  
崩同

騰

徒登切騰蛇或曰食禾虫 職韻徒得切騰蛇又食  
禾葉虫一作或亦作蟻

昱案爾雅釋魚騰騰蛇騰上音朕下音騰註龍類也  
能興雲霧而遊其中又釋蟲食葉蟻音特疏食禾  
葉者言假貸無厭故曰蟻也小雅大田云去其螟螣  
是也廣韻二部互訓似誤

冰

筆陵切水凍也又魚陵切

昱案集韻讀去聲逋孕切唐書韋思謙傳涕泗冰須  
註涕著須而凝也劉禹錫寒碧圖詩引碧流貫於庭  
中如青龍蜿蜒冰徹射人自注冰去聲李商隱詩碧  
玉冰寒漿

稜

盧登切枳也四方木也又威也

昱案前漢李廣傳威稜憺乎鄰國又觚稜模稜然有作去聲魯鄧切者杜詩塹抵公畦稜註京師農人指田遠近多云幾稜陸龜蒙我本曾無一稜田自注去聲

十一尤

留

力求切住也止也本作畱亦姓宥韻力救切宿留

油

以待也宿音秀以周切水名出武陵又油脂宥韻余救切翟子桐花曰油

昱案宥韻油與糝同篇海物有光也蔡襄茶錄珍膏油其面自注油去聲

湫

七由切水池名篠韻子了切湫隘

收

式州切斂也捕也宥韻舒救切獲多

不

甫鳩切弗也又姓說文鳥飛翔不下也韻會未定之辭也物韻分勿切與弗同

昱案姓晉書有汲郡人不準盜發六國時魏王冢得古文竹書今之汲冢書也又入聲向收沃韻今從司馬公切韻圖改定者又經典否多作不

漚

烏侯切浮漚宥韻烏侯切久漬也

猶

以周切同猷又尚也似也韻會通作由宥韻居祐切獸如麂善登木又余救切

昱案爾雅釋獸本屬戈右切今以平聲為麂屬相沿之誤而尚似諸義則斷不可讀反聲矣

輶

以周切輶車韻會輕也宥韻余救切輶車

叟

先侯切韻會尊老之稱有韻蘇后切老叟本作叟亦作叟

昱案尊老之稱乃仄韻正訓其亦作平者見劉越石詩昔在渭濱叟押平韻耳自屬古體叶音與今體正

韻無涉平韻應據詩大雅釋之叟叟為訓然叟又洩  
搜所通亦屬六書假借所以廣韻叟不收平韻近體  
詩文於平韻似宜止用詩叟叟義而尊老之稱於古  
體取叶為允

洩

所鳩切說文浸沃也又溺有韻[涑]疎有切涑麪亦  
作洩

咻

許尤切口病聲也集韻通作休 麋韻况羽切噢咻  
病聲通作休

歐

昱案二韻義同但孟子衆楚人咻之註謹也另義又  
廣韻等註噢咻口病聲不若玉篇註痛念之聲較明  
烏侯切歐陽複姓 有韻烏后切吐也或作嘔

繆

武彪切說文泉十絜也 宥韻靡幼切紕繆又姓  
屋韻莫六切禮記有繆公又姓

昱案禮檀弓衣衰而繆經註衣當為齋壞字也繆當  
為不繆垂之繆疏繆經謂絞麻為經釋文依註衣作  
齋繆依註讀曰繆音居蚪反據註及釋文繆非譌誤  
另為一義與尤韻訓雖略同而實歧也

僂

落侯切偃僂韻會身向前也 麋韻力主切𠂔也偃  
疾也又俯也 宥韻盧候切僂佻短醜貌

昱案平聲莊子達生聚僂之中則為之註曲而可以  
聚物曰聚僂畚筥之類是也又左傳昭二十五年臧  
會竊其寶龜僂句註僂句龜所出地名僂力主反又  
力具反則僂又有遇韻也

涑

速侯切澣也 屋韻桑谷切水名在河東

瞽

莫浮切韻會目不明又低目俯視也 宥韻莫候切  
設瞽 覺韻莫角切目不明也

十二侵

臨

力尋切莅也大也監也又姓 沁韻良鳩切哭臨又  
偏向

鍼

職深切所以縫也集韻亦作針通作箴 鹽韻巨淹  
切鍼虎人名

沈

直深切說文陵上瀉水也又複姓俗作沉 寢韻式  
任切國名古作邠亦姓 沁韻直禁切

深 式針切遠也水名 沁韻式禁切不淺也

昱案周禮地官以土圭測土深深尺鳩反疏謂日影長短之深也

鐔 徐林切劔鼻又姓又魚鉞切 覃韻徒含切劔口

榘 知林切斫木質韻會一曰木跌周禮射甲黃榘質

任 寢韻甚食荏切桑實也或作緹榘 如林切堪也保也當也又姓 沁韻汝鳩切克也又用也又所負也

昱案詩國風仲氏任只傳任大箋任者以恩相親信也周禮六行孝友睦婣任恤釋文任入林反沈云鄭而鳩反據此則平聲有大義仄聲有親信義

黔 巨金切黑而黃亦姓 鹽韻巨淹切黑黃色黧也秦謂民為黔首

昱案禮檀弓齊有黔敖前漢古今人表作禽敖楚辭遠遊召黔雷而見之兮註黔雷神名前漢司馬相如

禁 傳左豕冥而右黔雷蓋本楚辭史記又作含雷又秦本紀置黔中郡前漢地理志瑯邪郡黔陬諸義備考居吟切力所加也勝也 沁韻居蔭切制也謹也止也避王莽家諱改曰省又姓

喑 於今切極啼無聲 沁韻於禁切聲也

昱案於金切者六書故失聲亦能言謂之喑文子上篇臯陶喑而為大理後漢袁闕傳遂稱風疾喑不能言風俗通義無聲響徒喑而巳於禁切者史記淮陰侯傳項王喑噤叱咤千人皆廢莊子知北遊自本觀之生者喑醜物也註喑醜聚氣貌音釋則李音飲郭音闇陸音蔭又於感反又諸韻書亦收覃韻

參 所今切參星亦姓 覃韻倉含切參承參觀也俗作

昱案後漢禰衡傳漁陽參搗註王僧孺詩云散度廣陵音參寫漁陽曲自音云參七紺反

縵 七林切說文絳綫也又子心切 鹽韻息廉切白經黑緯

子心切日旁氣 沁韻子鳩切祆氣也

稜

直深切 覃韻丁含切湛樂 蹀韻徒減切水貌又沒也安也亦姓 昱案侵韻漢書且從俗浮湛即沈字沉同

十三覃

函

胡南切容也席間函丈又作函銜也舌也 咸韻胡讒切函谷關名又函書亦姓 昱案司空圖詩偶然樓上捲珠簾往往長條拂枕函末句衫字正押咸韻函又訓匱也枕函見開天遺事徒含切視近而志遠又丁含切 感韻都感切虎視

三眈

蘇甘切數名又姓 勘韻蘇暫切三思 昱案廣韻複姓五氏三閭三閭大夫屈原後三鳥三鳥大夫後三飯三飯繚後三州三州孝子後後單姓

州三邱見蜀志

擔

都甘切擔負任力所勝也韻會本作檐或作儋通作甌 勘韻都濫切負也檐同 昱案平聲義虛仄聲義實然有別義不可槩言儀禮喪服杖者何爵也無爵而杖者何擔王也擔市艷反註擔猶假也無爵者假之以杖尊其為主也禮喪服四制音義同是仄聲仍有假也一訓 呼談切癡也 勘韻下瞰切害也果決也

慙

烏含切聲小 陷韻於陷切下入聲俗作餽

餽

古南切說文水入船中又最也泥也汲也 勘韻古暗切新淦縣在豫章

淦

烏含切治喪廬也 感韻廣韻不收按禮記註疏闇然而日章闇於感切今增入 勘韻暗烏紺切日無

闇

光也又默也深也貪也不明也通作闇

昱案禮喪服四制諒闇本平聲白居易詩作去聲高宗諒闇中又五音集韻於錦切大水至也集韻韻會於金切默也

### 頷

胡男切 感韻胡感切面黃也

昱案離騷長頷頷亦何傷註頷頷不飽貌前漢班超傳虎頭燕頷莊子驪龍頷下揚子方言頷頷也南楚謂之頷左傳頷之而已註頷搖其頭諸義皆上聲讀其平聲惟說文訓面黃而已所宜分辨又韓愈詩上聲韻注視首不頷舉室常頷頷一詩中兩押亦因義本不同也

### 澹

徒甘切澹臺複姓 感韻徒敢切澹澹水貌又恬靜又薄味也一作淡 勘韻徒濫切水搖動貌 又淡徒濫切水味

昱案澹一作淡然淡與澹有音義異者不可不辨禮中庸淡而不厭淡徒暫反又大敢反註味薄也又史

記叔孫通傳呂后與陛下攻苦食啖註啖亦作淡唐敢反薄味也又前漢司馬相如傳隨風澹淡註淡音琰烏任風波自縱漂貌又文選宋玉高唐賦潰淡淡而竝入註淡以冉切平滿貌又揚雄傳拒鬯泔淡註淡音大敢反泔淡滿也廣韻滔淡水滿貌又薄味也又列子殷湯淡淡焉若有物存張湛讀以瞻切水貌又廣韻徒甘切水貌又李涪法帖刊誤淡悶干嘔淡古淡液之淡干古干溼之干今人以淡作痰以干作乾非也黃庭堅書安樂泉酒頌後荆州公府酒之尊貴者曰錦江春和柘漿飲之使人淡悶雲笈七籤奄奄淡悶所夢非真

### 醴

徒含切酒味不長 感韻徒感切長味

昱案平聲見文選王裒洞簫賦良醴醴而有味左思魏都賦宅心醴粹註皆味長義至仄聲說文酒味苦也玉篇酒味不長似與韻訓相左

十四鹽

鹽

余廉切鹹也亦州名又姓 豔韻以贍切以鹽醃也

本音平聲 豔案廣韻姓魯國先賢傳有北海相鹽津

占

職廉切視兆也亦姓 豔韻章豔切固也

兼

豔案前漢食貨志無市籍各以其物自占又王成傳  
流民白占八萬餘口又叙傳占數于長安註占度也  
自隱度家之口數而著名籍也又未博陳遵傳口占  
見前號案文選顏延之陶徵士誄敬述清節式遵遺  
占註遺占遺書也占者口隱度其事令人書之也以  
上可補豔韻義雖俱隱度然用之亦自微分故著之  
古甜切并也又姓 豔韻古念切并也  
豔案廣韻姓衛公子兼之後

潛

昨鹽切水伏流又藏也亦水名又姓 豔韻慈豔切

檐

處占切檐帷牀前帷曰檐韻會或作幪 豔韻昌豔切披衣或作檐襜

淹

央炎切漬也滯也久留也敗也 陷韻於劍切沒也 又縑絲一淹也

漸

子廉切入也漬也 瑗韻慈染切漸次也進也稍也 事之端先睹之始也

厭

豔案小雅漸漸之石註漸漸山石高峻土街反沈時  
街反又楚辭九章涕漸兮註流貌側街切又書沉  
潛剛克左史皆作沉漸又集韻子艷切漸洳溼貌又  
之列切同浙江名 一鹽切飽也韻會或作厭通作厭 豔韻厭於艷切

沾

論語食不厭精 葉韻厭於葉切厭伏亦惡夢  
豔案詩召南厭浥行露厭於葉於十於立於占四反  
禮大學厭然烏斬烏簞二反又厭魅廣韻亦收琰韻  
張廉切水名又他兼切沾益也 豔韻都念切水名  
在上黨

苦

艮案平聲說文益也義同漆徐曰今俗作添非是至  
艷韻注水名在上黨考前漢地理志上黨郡沾註沾  
水出壺關沾音它兼反據此兩韻水名實屬一地而  
它兼反訓自顏氏亦未見其確讀仄音也  
失廉切草覆屋 豔韻舒贍切以草覆屋

杅

艮案禮檀弓寢苦枕干儀禮喪服傳居倚廬寢苦左  
傳定八年苦越註苦夷通志氏族略苦姓魯大夫苦  
夷之後又晉書索靖傳窈窕廉苦隨體散布又類篇  
他兼切青漆藥名皆可補平韻訓  
虛嚴切韻會整屬 咸韻虛嚴切整屬古作樞或作  
欣方言青齊呼意所好為杅  
艮案意所好義宋元詞多用之張炎詞薄遊也自杅  
人作杅若皮日休詩掣釣隨心動抽書任意杅則俗  
稱繙揭書葉之謂又似元韻杅字

贍

處占切屏也 豔韻贍昌豔切鞍小障泥贍同

十五咸

帆

符咸切舟上幔亦作颿 陷韻扶泛切船使風颿同

艮案張說詩夏雲隨北帆王昌齡平湖孤帆心杜甫  
獨帆如飛鴻韓愈無因帆江水皆反聲虛用者本左  
傳宣十二年拔旆投衡註使不帆風帆凡劍反疏帆  
是扇風之名今人船上張布以障風名之曰帆但釋  
文帆本又作帊普霸反是又有禡韻

監

古銜切領也察也說文臨下也 陷韻格懺切領也  
亦姓

鏡

鋤銜切犁鐵銳也 陷韻士懺切鏡土具

嵌

口銜切巖山也 感韻才敢切開張山貌

摻

所咸切女手貌亦作攬 謙韻所斬切摻也



昱案後漢禰衡傳漁陽搽搨註引王僧孺詩同搽七  
紺反談苑吳淑校理古樂府中有搽字多改為操徐  
錯曰非可一例若漁陽搽者七鑿反三搨鼓也古歌  
云邊城晏聞漁陽搽黃塵蕭蕭白日暗又魏了翁荅  
張洽書魏晉間避曹操諱改為搽或謂詩搽執子之  
祛兮本作操傳解擘不誤箋註音所覽所斬二切謬  
也

僂

士咸切僂貌惡也 陷韻仕陷切輕言又楚鑿切  
雜言

男德堅  
德堪同校  
姪德量

韻歧卷二

韻歧卷三

廣陵江昱賓谷綴輯

上聲

一董

洞

杜孔切 送韻徒弄切空也又洞庭湖

昱案禮祭義洞洞乎屬屬乎洞音動疏洞洞屬屬嚴  
敬之貌然有平聲淮南子天文訓天地頊洞註頊讀  
如項羽之項洞讀如同遊之同

動

徒總切躁也出也作也搖也韻會又送韻

昱案韻會物自動則上聲我動物則去聲是宜附見

二腫

種 之隴切種類也 宋韻之用切種植也

奉 扶隴切與也獻也祿也說文承也 宋韻俸房用切 秩祿也或作奉

恐 邱隴切懼也 宋韻區用切疑也

昱案韻書於去聲訓疑也慮也億度也極是如今通稱只恐還恐并非恐懼也

三講

蚌 部項切蛤也蚌同

昱案上聲內有步孔切郭璞山海經歐絲野贊女子鮫人體近蠶蚌出珠匪甲吐絲非蛹化出無方物豈有種又正韻有蒲浪切又集韻白猛切通麤又平聲敷容切通蜂

四紙

倚

居綺切牽一脚說文偏引也 寘韻卿義切說文偏引也

昱案顧炎午音學五書古音居我反後人誤入紙韻詩小雅伐木倚矣析薪拖矣附著存參

揣

初委切度也試也量也除也 哿韻丁果切搖也

昱案老子道德經揣而銳之不可長保註揣治擊也梁簡文讀銖惟切說文量也度高曰揣一曰捶之又前漢賈誼傳忽然為人何足控揣註控引也揣音團控搏玩弄愛生之意也史記作控搏註揣量也又文選馬融長笛賦冬雪揣封乎其枝註毛詩箋曰團聚貌揣與團古字通又集韻樞絹切又船釧切又尺亮切並度也

否

符鄙切塞也 又補美切韻會惡也案經典釋文否音鄙又符鄙切 有韻方久切說文不也通作不

使

踈士切役也令也聘問曰使

真韻疏吏切將命者也又遣人

跂

邱弭切跂跂山海經云有跂踵國人行腳跟不著地如人之跂足也

真韻去智切垂足坐又舉足望也

昱案廣韻巨支切說文足多指也莊子駢拇故合者不為聯而枝者不為跂又集韻翹移切與跂同蟲行

也前漢禮樂志跂行畢達註凡有足而行者稱跂行也文選王褒洞簫賦跂行喘息註凡生類之行皆曰

跂又章移切莊子馬蹄蹇蹇為仁跂跂為義又渠羈切緩走亦作散凡皆平聲今支韻止收跂附著各據

以備參押

始

詩止切初也

真韻集韻式吏切始也禮記蟬始鳴

昱案毛晃曰本始之始則上聲易資始大始之類是也方始為之始則去聲禮月令桃始華蟬始鳴之類是也

儼

魚紀切儼也韻會又比也真韻魚記切佻儼不前

被

皮彼切寢衣也又姓真韻平義切被服也覆也

底

職雉切平也致也說文柔石也又諸市切定也薺韻都禮切下也止也

昱案顏師古匡謬正俗謂何物為底此本言何等物後省何直云等物耳應璩詩云用等稱才學言用何等才學也去何言等其言已舊今人不詳根本乃作底字非也然唐人詩多用底字杜甫文章差底病韓愈有底忙時不宵來顏說似拘又據說文柔石從厂下也從广但多互用故不分著

五尾

脞

敷尾切月三日明生之名 隊韻滂佩切向曙色也  
月韻脞古骨切脞臀俗作脞

昱案月韻脞從肉與尾隊韻從月者不同因易淆混  
故綴之

蜚

府尾切蟲名咸蜚 未韻扶涕切盧蟲也一名蜚即  
負盤臭蟲也又獸名

昱案山海經太山有獸曰蜚行水則竭行草則死見  
則天下大疫註音如翡翠之翡又春秋元命苞十紀  
七曰循蜚紀蜚音飛史記周本紀蜚鴻滿野註古飛  
字也

六語

魚巨切說文論也 御韻牛偃切說也告也

語

處

昌與切居也止也制也息也留也定也又作処亦姓  
御韻昌據切處所也

女

尼呂切禮記曰女者如也如男子之教 御韻尼據  
切以女妻人也

楚

創舉切萇楚亦荆楚又州又姓 御韻瘡據切楚利  
又水名

昱案類篇山於切音疎杜甫詩秋風楚竹冷夜雪聳  
梅春既非叶韻讀作平聲少陵非無據者比又語韻  
姓左傳趙襄子家臣楚隆

著

丁呂切著任 御韻陟慮切明也處也立也補也成  
也定也 藥韻張略切服衣於身 又直略切附也

昱案張略切者如著衣著棊著鞭之類直略切者如  
禮殷尊名著著史土著漢地著世說系著之類又古作  
著俗作著

去

羌舉切除也 御韻近倨切離也

七麋

雨

王舉切元命苞陰陽和為雨說文水從雲下也 遇  
韻王遇切詩雨雪其霏說文自上而下曰雨

賈

公戶切商賈 馬韻古死切姓也出河東

吐

他魯切口吐 遇韻湯故切歐也

樹

臣庚切扶樹 遇韻常句切木總名也立也又姓

煦

況羽切溫也 遇韻香句切日光說文日出溫也煦

嘯

力主切响嘯 有韻郎斗切山巔

數

昱案張謂長沙風土碑五嶺南指三湘北流鄰連滄浪邊向响嘯嘯力侯切平聲廣韻集韻皆收尤韻所矩切計也又責也 遇韻色句切算數世本曰隸首作數 覺韻所角切頻數 昱案禮樂記衛音趨數煩志註趨數讀為促速聲之誤也又孟子數罟不入洿池集註數音促密也又莊子天地數如洪湯數音所錄切史記賈生傳淹數之度兮語予其期註數速也前漢書作速據此猶有屋

苦

沃韻又王楙野客叢書王維詩衛青不敗由天幸李廣無功為數奇邵氏聞見錄以為張籍作且云漢書音義數作朔則不可對天幸矣僕謂此詩誤用天幸事固已無疑然考山谷謂師古以數奇為命隻不偶則數乃命數非疏數也宋景文筆錄得江南漢書本乃所具反傳寫誤為所角反耳杜子美詩數奇謫關塞道廣存箕穎白樂天詩集序文士以數奇詩人尤命薄益信黃宋二公之言為有驗若柳子厚碑不遇興詞鬱駝眉之都尉數奇見惜挫猿臂之將軍楊蟠詩仲父嘗三逐將軍老數奇此乃為疏數字用也 康杜切麤也勤也患也 遇韻苦故切困也今之苦 辛是

取

昱案陸友仁研北襍志今人不善乘船謂之苦船北人謂之苦車苦音庫 七庚切收也受也 有韻蒼苟切見麤韻

昱案杜甫詩今年大作社拾遺能住否叫婦開大瓶盆中為吾取感此氣揚揚須知風化首又前漢王莽

傳考論五經定取禮注取讀曰娶又地理志陳留浚儀注取慮縣名音秋廬取又音趨

雇

侯古切鳩同亦作為韻會通作雇 遇韻古暮切本音戶九雇鳥也相承借為雇賃字一作僱

莽

莫補切宿草 養韻摸朗切草莽說文南昌謂犬善逐免於草中為莽又姓

昱案廣韻姓前漢反者馬何羅後漢明德馬后耻與同宗改為莽氏

八齋

洗

先禮切洗浴又姓按漢書作洒 銑韻蘇典切姑洗律名

弟

徒禮切兄弟 霽韻特計切孝弟

濟

子禮切定也止也齊也亦濟濟多威儀貌又水名或作涕又姓 霽韻子計切渡也定也止也又卦名

櫂

盧啟切小船 霽韻郎計切梁棟之名

九蟹

解

佳買切講也說也脫也散也 又胡買切曉也亦姓又解縣 卦韻古隘切

昱案易解卦疏解有兩音一古買反謂解難之初一諧買反謂既解之後又漢孔氏書序逃難解散解音

蟹又廣韻曉也禮學記相說以解集說引朱子解物為解自解釋為解是相證而曉解也魏志賈詡傳太

祖問計於詡對曰離之而已太祖曰解註謂曉悟也又廣韻解薦仁獸亦姓自唐叔虞食邑於解今解縣

也晉有解狐解楊出雁門又虜復姓魏書有解批氏又從蟹去聲諸義亦同

灑

所蟹切灑水爾雅大瑟謂之灑 馬韻砂下切灑水也

十賄

采

倉宰切事也又取也亦姓俗作採 隊韻倉代切臣食邑漢志註采官也因官食地故曰采地本作採通

# 在

昨宰切居也存也案此字說文祇有去聲今從廣韻分二聲 隊韻昨代切所在

昱案上去二音同義禮韻原許通押緣拘舊說者多故著之又杜甫送韋書記詩白頭無籍在朱紱有哀憐籍在後人率多用之解者不一虞山錢氏謂籍在無人慰籍如韋也引通籍及尹賞傳無是籍俱非是昱意籍在二字相連與哀憐屬對似是當時習語猶之無顧籍云耳附著備考

# 載

作亥切年也 隊韻作代切年也事也則也乘也始也盟辭也又姓又昨代切運也

# 詒

徒亥切相欺 寘韻羊吏切遺也貺也

昱案經史詒與貽給給並通作欺義通給作流傳餽送義通貽給而貽給又通遺古字假借中更有假借然界限分明究不得以給通貽給也若詩鄭風子寧不嗣音韓詩嗣亦作詒茲編但收賄韻寘韻而支韻

之貽給賄韻之給毋庸多辨至支韻之遺寘韻之嗣又無論矣

## 十一 軫

# 引

余忍切爾雅長也說文開弓 震韻羊晉切

昱案去聲集韻訓牽牛綰禮檀弓弔於葬者必執引引音亂疏引樞車索也

# 準

之尹切均也平也度也俗作准 屑韻職悅切應劭曰準頰權準也李斐曰準鼻也

# 盾

食尹切干盾通作楯 阮韻徒損切趙盾人名

# 賑

章忍切隱賑說文富也 震韻章刃切贍也

# 鼃

武盡切鼃池縣在河南南府俗作鼃 銑韻彌充切鼃池縣名在河南南府俗作澠 梗韻武幸切蛙屬

昱案詩鼃勉同心之鼃應屬梗韻嚴氏詩緝力所不堪心所不欲而勉強為之曰鼃孫季昭示兒編蛙鼃

之行勉强自力故曰黽勉如猶之為獸其行趨起故曰猶豫

### 十二 吻

### 隱

於謹切藏也痛也私也安也定也又微也又姓 問韻於靳切隈隱之貌

昱案孟子隱几而卧集註隱憑也於靳反禮檀弓其高可隱也註隱據也於刃反皆去聲

### 近

具謹切迫也幾也 問韻巨靳切附也 寘韻集韻居吏切已也辭也

### 坩

房吻切塵也一曰大防也 問韻扶問切塵也 願韻全蒲悶切塵也亦作坩

### 十三 阮

### 遠

雲阮切遙遠也 願韻於願切離也

### 飯

扶晚切餐飯 願韻符万切周書黃帝始炊穀為飯或作餅俗又作飾

### 早

昱案上去二韻義分虛實如禮文王一飯再飯及史漢一飯之德強飯飯含之類俱上聲如禮無搏飯及儀禮會飯三飯之類俱去聲又案上聲儀禮士喪禮設決麗於擊自飯持之註麗施也擊手後節中也飯大擘指本也決以韋為之據此是又一義

### 圈

求晚切獸闌又其卷切 願韻白万切邑名

昱案集韻驅圓切犬平聲與捲同屈木所為厄匝之屬又案今人以筆標識書史亦曰圈讀犬平聲蓋唐以後始有之故說文廣韻無訓及此者然詩文說部中徃徃用此字如太極圖亦稱圈也黠黠韻書固所不遺則平聲義訓似亦應注

### 十四 旱

### 散

蘇旱切散誕說文作散分離也雜肉也又姓 翰韻蘇肝切分離也布也說文雜肉也



昱案姓史記文王四友散宜生又案平原君傳樂散  
 行汲註散音先寒反亦作珊音同元稹詩轉恐興闌  
 散是也至琴曲名有廣陵散見晉書嵇康傳蓋即樂  
 府引操之類顧況謂曲有日宮散月宮散歸雲引華  
 嶽引散猶引也李善註選於康琴賦援應璩書聽廣  
 陵之清散明古有此曲非康始撰乃韓臯謂魏之文  
 武敗散於廣陵故康為是曲鑿甚且有謂此散字亦  
 宜讀平聲珊音者則誤於楊慎古音略引潘岳笙賦  
 輟趙女之哀彈流廣陵之名散以彈為平聲與散俱  
 平相叶為韻不知岳賦此韻凡十句五韻略云擗纖  
 翻以震幽簧越上簫而通下管應吹噓以往來隨抑  
 揚以虛滿勃慷慨以膠亮顧躊躇以舒緩輟張女之  
 哀彈選注去聲流廣陵之名散詠園桃之天天歌棗下之  
 纂纂隔句一韻相叶成篇何至第四韻一連用平韻  
 兩句升菴好奇穿鑿其書盛行當時耳食者不觀全  
 文謬誤相踵至今不察故備論之

# 罕

呼旱切希也亦鳥網又姓說文作罕或作罕 翰韻  
 呼盱切枹罕縣在河州亦作罕

# 斷

昱案廣韻姓左傳鄭有罕氏出自穆公以王父字為  
 氏代為卿大夫又羌複姓有罕井氏  
 都管切斷絕又徒管切 翰韻說文徒玩切截也  
 又丁貫切決斷俗作斷斷

昱案諸韻書用力斷絕之乃都管切既絕之斷乃徒  
 管切並皆早韻上聲決斷之斷乃徒玩切訓義同但  
 上聲義雖分而音僅微異不如今韻分作上去者為  
 瞭然

# 侃

空旱切強侃又侃侃和樂貌 翰韻苦盱切正也

# 算

蘇管切物之數也 翰韻筭蘇貫切計也數也說文  
 算長六寸計歷數者也又有九章術或作算又作筭

# 贊

作管切五百家也又五鄉為贊周禮四里為贊 翰  
 韻則盱切縣名在南陽

昱案周禮天官酒正註贊白釋文即今之白醪酒也  
 宜作醪作贊假借也在何反疏以為地名漢蕭何封  
 南陽贊陸龜蒙詩遶岸澄白贊押麻韻又前漢地里  
 志沛郡有贊縣莽曰贊治應劭曰音嗟師古曰此縣

本為鄜應音是也班固以鄧叶何為蕭何封邑與何同韻而莽又改鄜為贊治遂譌原名鄜之鄧為何封邑不知何封之鄧在南陽周禮疏所謂南陽地名鄧而地理志南陽鄧註即蕭何所封是也蓋南陽鄧邑為漢陰縣旁有筑水故曰筑陽何少子延初封筑陽其明驗也然則讀贊讀醯互通已舊而何封則在南陽而非沛郡又楊慎謂何封邑為戲史記作鄧傳寫之誤亦有辨不盡載

衍

空旱切信言

翰韻苦盱切樂也

### 十五潛

撰

雛鮑切撰述

銑韻士免切述也定也持也

棧

士限切閣也增韻閣木為路又姓

銑韻士免切棚

也諫韻士諫切木棧道  
昱案上聲仍有棧車棧鐘義去聲仍有馬棧義又棧齧高峻貌

綰

烏版切繫也

諫韻烏患切鉤繫也

### 十六銑

善

常演切說文作善吉也良也大也佳也又姓

霰韻

昱案姓呂氏春秋善卷堯師又案篇韻諸書俱無去聲惟韻會收霰韻毛曰凡善惡之善則上聲彼善而善之則去聲孟子王如善之是也

遣

去演切縱也送也

霰韻去戰切人臣賜車馬曰遣

轉

陟充切動也運也

霰韻知戀切流轉

衍

昱案上聲自轉去聲以力轉之又俗稱環走為轉去聲姜夔詞拚一日繞花千轉正用俗稱也  
以淺切達也亦姓字統水朝宗於海也故從水行霰韻于線切水也溢也豐也

昱案周禮春官望祀望衍鄭註衍讀為延進也疏衍字於六祈義無所取故破從延劉歆甘泉賦高巖峻阻臨眺曠衍叶泉字韻觀於周禮本延聲之誤知非借叶可比

### 選

思充切擇也 霰韻息絹切

昱案選之音義頗歧略疏於左其讀上聲者詩邶風不可選也傳不可數也禮禮運選賢與能是皆收銑韻者也然又有呂覽少選發而視之又史記平準書白金三品其一曰重八兩園之其文龍名白選註選蘇林音選擇之選包愷及劉氏音息戀反尚書大傳云夏后氏不殺不刑死罪罰二千饌馬融云饌六兩漢書作撰二字音同也又前漢西南夷傳恐議者選奕復守和解註選奕怯不前之意也選息充反後漢西羌傳公卿選懦容頭過身註前書音義曰選懦柔怯也以上俱銑韻異義也其讀去聲者詩齊風舞則選兮箋云選者謂於倫等最上禮王制命鄉論秀士升之司徒曰選士唐書有選舉志是皆收霰韻者也

然不止此并有出銑霰二韻外者山海經五億十選註選萬也楊慎云選與萬古音通又書盤庚世選爾勞選息轉反又蘇管反傳選數也又前漢公孫賀傳贊斗筭之人何足選也據論語本文與書傳數也之訓則音義當與算同又前漢蕭望之傳甫刑之罰小過赦薄罪贖有金選之品註應劭曰選音刷金銖兩名也師古曰音刷是也字本作銑銑即鍤史記周本紀其罰百率註率即鍤也音刷孔安國曰六兩曰鍤鍤黃鐵也索隱曰銑亦六兩故馬融曰銑量名與呂刑鍤同舊本率亦作選以上音義參錯不一故附著之

### 婁

力充切美好 霰韻力卷切順也

昱案集韻增二平聲盧九切女字謨還切義同

### 蜺

胡典切爾雅蜺縊女注小黑蟲赤頭喜自經死故曰縊女 霰韻苦甸切爾雅蜺縊女注小黑蟲赤頭喜

自經故曰縊女

趺

昱案類篇呼典切小蛤隋書劉臻傳臻好啖蜺以父諱顯因呼蜺為扁螺又五燈會元蜺子和尚沿江采掇蝦蜺以充其腹又捥蜺撈蝦又皮日休詩但聞蝦蜺氣陸龜蒙多為蝦蜺誤

昱案楊萬里詩孤愁念羣騶尺泥滑雙趺押入銑韻

輾

知演切輾轉又複姓後魏輾遲氏 霰韻女箭切水輾碾同

昱案碾乃轉輪治穀之名多讀上聲故集韻亦訓於上聲韻內也今韻兩收銑韻但其一作輶訓尼展切車輶物或作碾云

覲

胡典切日出好貌 霰韻奴電切日光

狷

古泣切有所不為也或作環 霰韻吉掾切褊急又古縣切

劓

旨充切細割 霰韻之轉切切肉貌

昱案荀子榮辱信而不見敬者好劓行也註劓章阮反又史記蕭何傳上以此專屬任何關中事漢書作劓註劓讀與專同據此既屬異義且有平聲

宴

於殄切安也 霰韻於甸切安也息也通作燕

十七篠

少

書紹切不多也 肅韻失照切幼少又漢複姓

昱案廣韻漢複姓五氏說苑趙簡子御有少室周魯惠公子施叔之後有少施氏家語魯有少正卯孔子弟子有少叔乘何氏姓苑有少師氏

繞

而沼切纏繞又姓

嘯韻人要切卷取物貌

昱案姓左傳有秦大夫繞朝

蓼

盧鳥切辛菜

屋韻力竹切蓼莪詩傳蓼長大貌亦

作蓼上了切月行疾出西方

嘯韻眇丑召切祭也

眇

昱案篠韻從月嘯韻從肉如胸眇謝眇則篠韻也本

非一字但恐易混故綴之徒了切搖尾又動

掉

嘯韻徒弔切振也搖也

昱案二義雖近上去則殊如左傳尾大不掉又掉鞅而還國語大能掉小史記掉臂而不顧前漢掉三寸舌凡此習見常用之字皆去聲宜辨

蹻

居夭切蹻也又欺虐也

藥韻居勺切走蹻蹻貌又

其虐切

十八巧

拗

於絞切手拉

效韻於教切增韻折也玉篇拗戾固

相違也

昱案後漢班固傳蹂躪其十二三乃拗怒而少息註拗猶抑也言且抑六師之怒而少停也音於六反則又應入屋韻又集韻於交切音拗則又應入肴韻又於糾切幽上聲則又應入有韻

十九皓

好

呼皓切美也善也

號韻呼到切愛好亦璧孔也又

姓

昱案經典好字上去二音易於淆混韻訓分辨極明大氏上聲義實槩指在物之美善如出好與戎其風肆好之類去聲義虛兼及人情之愛好如式相好矣合二姓之好之類餘皆可推至璧孔及姓雖俱去聲蓋另一義璧孔見周禮考工記玉人璧羨度尺好二寸以為度註羨徑也好璧孔也爾雅曰肉倍好謂之

造 璧好倍肉謂之瑗肉好若一謂之環好呼報呼老二  
反肉柔又柔育二反  
作早切作也 號韻七到切至也

倒 都皓切仆也 號韻都導切倒懸

燠 烏皓切甚熱 號韻烏到切燠釜以水漆釜 屋韻  
於六切熱也又作與

### 二十哥

左 臧可切左右也亦姓又漢複姓二氏左師左行 箇  
韻則箇切左右

坐 昱案左右字經典不分上去二音之義自集韻始分  
後訓詁家皆從之上聲訓左右手去聲訓左右

輶 罪 徂果切釋名坐挫也骨節挫屈也 箇韻徂卧切被  
古火切車脂角又胡果切 馬韻胡瓦切轂頭轉貌

輶 昱案淳于髡炙輶哥韻禮雜記關轂而輶輪馬韻

### 二十一馬

下 胡雅切去也後也底也降也古作𠂔 馮韻胡駕切  
行下

瀉 昱案上聲在下之下對上之稱去聲自上而下  
悉姐切瀉水通作瀉 馮韻司夜切吐瀉

夏 昱案韻書去聲鹵也王充論衡書解地無毛則為瀉  
土 胡雅切大也又諸夏亦州名 馮韻胡駕切春夏

夏 昱案馬韻夏亦姓然今人多讀馮韻考之氏族之書  
古有勇士夏育又稱夏乃夏禹之裔春秋陳宣公後  
有夏徵舒秦有夏無且漢有夏恭夏馥廣韻最詳姓  
氏而夏獨闕故附著備考

夏 昱案馬韻夏亦姓然今人多讀馮韻考之氏族之書  
古有勇士夏育又稱夏乃夏禹之裔春秋陳宣公後  
有夏徵舒秦有夏無且漢有夏恭夏馥廣韻最詳姓  
氏而夏獨闕故附著備考

假

韻古疋切且也借也非真也說文作假至也又姓馮

假無涉 昱案廣韻姓漢有假倉又經典格多作假與馬馮韻

若

人者切乾草又般若出釋典藥韻而灼切順也如

也汝也辭也又香草亦姓 昱案釋典蘭若本上聲然上官儀詩高步尋蘭若與

閣字同押作入聲是亦一據又廣韻人賒切收麻韻

也

羊者切語助辭之終也

昱案俗言也多屬亦字義不盡為語助小學家亦無

訓及此者詩人每用之杜甫青袍也自公岑參也知

鄉信日應踈白居易也向慈恩寺裏遊杜荀鶴流下

前灘也不知劉貢父謂應作夜音讀此雖無關押韻

二十二養

養

餘兩切育也樂也飾也又姓漾韻餘亮切供養

仰

語兩切偃仰也又反首望也通作印漾韻魚向切

昱案前漢食貨志商賈滋衆貧者畜積無有皆仰縣

官註仰音牛向反此漾韻義也又王夫之說文廣義

盪

役世俗之陋徒朗切滌盪搖動貌說文滌器也漾韻他浪切盪

昱案易繫辭剛柔相摩八卦相盪史記樂書作陰陽

相摩天地相盪註天地八節動盪也又左傳昭二十

六年茲不穀震盪播越竄在荆蠻盪本又作蕩徒黨

耳又廣韻徒郎切盪突又隋大業末童謡上山喫鹿  
獐下山喫牛羊忽聞官軍至提刀向前盪又鄭熊番  
禹記廣俗壻未見妻之父母先飲一大杯曰盪風今  
俗有盪風冒雪之語  
分兩切學也倣同 漾韻甫妄切逐也去也

### 放

良獎切說文二十四銖為一兩 漾韻力讓切車數

### 儻

他朗切倣儻不羈 漾韻他浪切倣也

### 廣

古晃切大也濶也 曰廣從廣曰輪 漾韻古曠切韻會兵車名橫量

是案爾雅釋獸回毛在背闕廣廣音光疏旋毛在背  
者名闕廣是又當入陽韻 直兩切憑仗 漾韻直亮切罷仗也又持也

### 仗

時掌切登也升也 漾韻時亮切君也猶天子也

### 蕩

是案去聲在上之上對下之稱上聲自下而上說文  
不分未若韻書之晰 徒朗切大也又水名又姓 漾韻他浪切蕩蕩渠名

是案史記魯仲連傳止於蕩陰註地理志河內有蕩  
陰縣蕩天郎反是又有平聲

### 饗

書兩切周人呼饗食 漾韻式亮切爾雅饗饋也  
又自家之野曰饗

### 獷

居枉切獷平縣在漁陽 梗韻古猛切犬也

## 二十三 梗

### 請

七靜切乞也求也問也謁也 敬韻疾政切延請亦  
朝請漢官名張禹首為之

是案史記魏其傳不得入朝請註才性反諸侯朝天  
子春曰朝秋曰請吳王濞傳使人為秋請註音義亦  
同蓋朝請乃典禮之名故與上聲有別然韓愈詩王  
事有朝請押入梗韻或亦可據又案前漢賈誼傳造



併

請室而請罪耳請讀平聲註請室請罪之室又禮昏義請期徐音情周禮秋官條狼氏註餘事莫不復請請劉音情史記禮書請文俱盡註徐廣云請古情字荀子成相聽之經明其請註請當為情聽獄之經在明其情則請情雖屬通用然用以上經典諸語則照註作平較勝必郢切合和也敬韻界政切兼也竝也皆也

昱案上聲訓合和和讀如賀乃疊併之義如兼併吞併皆是不與去聲義同杜甫詩年荒酒價乏日併園蔬課又以茲朋故多窮老驅馳併陸龜蒙菊徑月方高橘齋霜已併蘇軾徑山雖云遠行李稍可併諸詩可證

打

德冷切擊也又都挺切

昱案杜甫詩有觀打魚歌又棗熟從人打又韋莊上相閑分白打錢讀者率從六書故作都假切今俗通

箬

稱亦是又有馬韻

蘇挺切箬箬箬籠

昱案集韻箬箬車箬也劉肅大唐新語漁具總曰箬箬然元結文能帶箬箬全獨而保生蘇舜欽詩擬來隨爾帶箬箬謝邁身萬事一箬箬俱作平聲考廣韻平聲作箬收清韻箬收青韻俱訓箬箬小籠至迴韻收箬訓箬箬箬籠收箬訓箬箬箬也據此則平韻箬當作箬又案集韻箬又倉甸切張竹弓弩曰箬又千羊切謝靈運山居賦竹之細者箬箬之流也此一字義雖不歧然恐押各韻者無據故附著之而箬并類及云

二十四迴

澇

乃挺切泥也敬韻乃定切泥澇

音此卷三  
昱案二韻均無大異然仍有音義可參文選張協七命何異促鱗之游汀寧注絕小水也奴冷切又集韻囊丁切亦小水也又乃計切涵也

## 二十五有

首 書九切頭也始也音同 宥韻舒救切自首前罪

昱案上聲之見於載籍者頗繁今擇與韻訓稍殊者略疏一二書秦誓予誓告汝羣言之首傳衆言之本要又禹貢壺口雷首傳雷首山在冀州春秋僖五年會王世子於首止註衛地左傳桓十四年宋人伐鄭取牛首註鄭邑文七年晉敗秦師於令狐至于剗首註令狐在河東當與剗首相接昭二十八年韓固為馬首大夫註縣史記封禪書周成王封泰山禪社首註山名河渠書穿渠得龍骨故名曰龍首渠註在馮翊縣後漢霍光傳輦道年首註年首池名杜篤傳規龍首撫未央註龍首山名蕭何於其上作未央宮楚

辭九章過夏首而西浮注夏首夏水口也又後漢律歷志隸首作數註隸首黃帝臣善算者也史記犀首傳魏之陰晉人也名衍姓公孫氏註犀首魏官名若今虎牙將軍後漢風俗通蠻者漫也其類有八爾雅二曰咳首又爾雅釋畜馬四蹄皆白首疏蹄也四蹄皆白名首又禮曲禮進劍者左首疏首劍拊環也周禮考工記桃氏註今之匕首也疏漢時名此小劍為匕首也前漢哀帝紀孝元廟殿門銅龜蛇鋪首鳴註門鋪首所以銜環者也作龜蛇之形而嗚呼也以上皆有韻義其去聲禮檀弓狐死正坵首疏坵是狐窟穴根本雖死猶嚮此坵又玉藻寢恆東首注首生氣也又史記淮陰侯傳北首燕路註謂趣向也又後漢西域傳雖有降首曾莫懲草註首猶服也皆宥韻義

## 後

胡口切先後說文遲也 宥韻胡邁切方言云先後猶娣姒

昱案宥韻先後并去聲止詩大雅予曰有先後及史記封禪書見神於先後註兄弟妻相謂先後二義而

已亦可押入上聲但上聲諸義不能入去聲

厚

胡口切厚薄又重也廣也又姓古作垺 宥韻胡溝

走

子苟切趨也 宥韻則豆切疾趨曰走

守

書九切主守亦姓 宥韻舒救切太守

右

昱案上聲虛去聲實然李德裕詩于今幾太守與斗  
同押似可不必過拘

后

胡口切君也又姓 宥韻胡溝切皇后也

狃

女久切相狎也 宥韻女救切習也就也又狐狸也

昱案集韻女六切獸名

趣

倉苟切趣馬書傳趣馬掌馬之官也 遇韻七句切  
趣向

昱案禮月令趣民收斂本又作趨周禮地官縣正趨  
其稼事本又作趣又禮月令乃趣獄刑史記項羽紀  
數使使趣齊兵又灌夫傳局趣效轅下駒竝音促惟  
灌夫傳注局趣纖小之貌餘皆促速義蓋促之文可  
作趣作趨而無趣與趨之音與義宜辨

二十六寢

飲

於錦切歡也亦作飲 沁韻於禁切歡也一曰度聲  
曰飲增韻以飲飲之

枕

章荏切枕席又姓 沁韻之任切枕頭也

昱案上聲物也去聲事也

衽

如甚切卧席也亦作衽 沁韻汝鳩切衣衿

澹

式任切澹澗水動也

澹韻女減切水無波

二十七感

愴

徒敢切安緩也 勘韻吐濫切憇靜也愴同

昱案前漢李廣傳威棱愴乎鄰國註愴猶動也徒濫

反

歎

祖感切菖蒲菹 沃韻尺玉切怒氣亦人名或作觸

荅

胡感切花開 勘韻胡紺切苗荅心欲秀也

二十八琰

斂

良冉切收也又姓 豔韻力驗切聚也

昱案左傳僖二十八年晉侯齊侯會于斂孟註衛地斂徐音廉又力檢反今上去二音義不甚異惟此作

平亦一據也

二十九謙

闞

火斬切虎聲又姓 勘韻苦濫切魯邑亦視也又姓

濫

胡黠切泉正出也又盧斬切 勘韻盧瞰切叨濫汎

陷韻許鑑切犬聲

男德堅  
德堪同校  
姪德量

韻歧卷三

二十

韻歧卷四

廣陵江昱賓谷綴輯

去聲

一送

衆

之仲切多也又姓

昱案爾雅釋草衆秫又樂貫衆衆俱平聲音義俱歧廣韻亦收冬韻

二宋

用

余頌切使也貨也通也以也庸也又姓

昱案書臯陶謨五刑五用哉與惇庸衷章竝讀平聲詩小雅謀臧不從不臧覆用音餘封反陸賈新語大

化絕而不通道德施而不用蓋本詩書也周伯琦曰  
用古鑪字鐘也後人借為施用字廣韻不收平聲故  
附

### 三絳

胡絳切街巷又姓

## 巷

昱案詩小雅巷伯箋巷伯奄官疏言奄人而為此官  
也玉篇街亦作巷屈原離騷五子用失乎家街或作  
巷韻會一作闕揚子學行一闕之市又詩鄭風侯我  
乎巷兮集傳胡貢反凡此音義俱可參用故附

### 四寘

## 易

以鼓切難易也簡易也又禮云易墓非古也易謂芟  
除草木 陌韻羊益切變也又始也改也奪也轉也  
亦水名州名又姓

## 帥

所類切將帥也通作率 質韻所律切佩巾又將帥  
亦姓本姓師晉景帝諱改為帥氏

## 刺

七賜切鍼刺爾雅刺殺也釋名曰書姓名於奏白曰  
刺 陌韻七迹切穿也

昱案刺從束棘也從刀七賜切又七迹切七賜切  
者詩魏風是以為刺諷刺也大雅天何以刺傳刺責  
公羊傳僖二十八年刺之者何殺之也周禮秋官司  
刺掌三刺註訊決也儀禮士相見禮庶人則曰刺草  
之臣註猶剗除之也史記貨殖傳刺繡文前漢武帝  
紀初制刺吏部十三州又郊祀志刺六經中作王制  
註采取之也後漢禰衡傳陰懷一刺竝七賜切其又  
作七迹切者孟子刺人而殺之史記陳丞相世家裸  
而佐刺船韓愈序語刺刺不能休竝七迹切又案刺  
繡文之刺廣韻收寘韻婁機班馬字類不收陌韻知  
俗讀七迹切者誤語刺刺之刺韓集註方云洪慶善  
云刺音盧達切樊澤之云刺七迹切若如洪讀則當  
以戾為義顧婢子語何戾耶潘岳閣道謠和嶠刺促  
不得休意皆同當以七迹切為正知俗讀盧達切者

### 識

誤又俗誤作束則約束之束乃曷韻盧達切音粹非從束之刺均宜分辨

### 植

直吏切種也 職韻常職切種植也立志也置也

### 織

職吏切織文錦綺屬 職韻之翼切組織作布帛總名

### 食

詳吏切 職韻乘力切飲食又戲名博屬又用也偽也亦姓

昱案寘韻飯屬也糧也職韻茹也啗也此虛實之別雖經典訓註時或似有參互然以本文意義辨之自無歧誤又姓風俗通漢有博士食于公河內人

### 積

子智切韻會聚也儲蓄也 陌韻資昔切聚也

### 暨

其冀切及也至也與也 未韻居毅切諸暨縣在越州

### 彗

徐醉切帚也二曰妖星或作彗彗 霽韻于歲切日中必彗又祥歲切星名

昱案日中必彗出漢書賈誼傳雲笈七籤作黃帝語類篇日中暴明也廣韻於霽韻內不注妖星寘韻內不注日中義宜辨

### 鄆

兵媚切邑名在魯一作費亦作鄆 未韻費芳味切耗也惠也又房未切姓也

昱案鄆雖加邑與費異但經典邑名作費者多恐或誤用故附著之 尺類切 質韻赤律切進也見也遠也

### 出

昱案凡物自出則入聲非自出而出之則去聲然亦有互用不拘者

### 啞

許意切 質韻丑栗切笑也 屑韻徒結切笑也又齧也又丁結切

昱案廣韻丁結切蛇啞氏蕃姓

術

集韻徐醉切六鄉之外地一曰道也通作遂 質韻

效

集韻去冀切磬效言笑也一曰俗謂救為效 卦韻

德

集韻竹利切禮記立容德蓋如有所置物於前也徐邈說職韻多則切德行又惠也升也福也亦州名古作惠一作惠

五未

尉

於胃切候也說文作尉云從上案下也從卮又持火所以申繒也風俗通火斗曰尉俗作尉又尉氏縣亦

蔚

於胃切茺蔚 物韻紆物切草名又曰無子葍也

漑

居毅切漑灌 隊韻古代切灌也又水名出東海桑瀆縣覆甌山或作概滌也

愾

許計切太息也 隊韻苦蓋切太息

昱案禮祭義愾然必有聞乎其嘆息之聲左傳文四年敵王所愾而獻其功俱隊韻



髻

芳味切 髻 物韻分物切 婦人首飾 又敷物切 髻

气

去既切 與人物也 說文曰 雲气也 今作乞 物韻 乞  
去訖切 求也 說文本气 音氣 今作乞 取之 乞  
是案 除氣字 另收 外此 二字 文雖 不同 然不 過古 今  
之異 況義 復相 懸人 所易 混故 附著 之

六御

慮

良倨切 思也 又姓

是案 前漢 地理 志太 原郡 慮虎 註慮 音廬 以及 河內 之隆 慮東 海之 昌慮 臨淮 之取 慮遼 東之 無慮 音並 同又 淮南 子原 道訓 恬然 無思 澹然 無慮 以天 為蓋 以地 為輿 慮亦 讀廬 似應 收平 韻故 附

七遇

度

徒故切 法度 又姓 藥韻 徒落切 度量也

厝

是案 周禮 地官 司市 胥執 鞭度 註度 謂受 也 因刻 丈 尺耳 屈原 離騷 皇鑒 揆予 初度 註始 生年 時也 前漢 高祖 紀常 有大 度唐 書張 九齡 傳風 度能 若九 齡乎 文選 左思 吳都 賦松 梓古 度註 古度 樹也 廣州 有之 皆遇 韻義 詩大 雅度 之薨 薨箋 度猶 投也 築牆 聚土 投諸 版中 乃藥 韻義 又前 漢元 帝紀 自度 曲被 歌聲 註應 劭自 隱度 作新 曲因 持新 曲以 為歌 詩聲 也 師 古度 音火 各反 乃文 選西 京賦 翰註 引漢 書此 語而 稱臣 瓚曰 歌終 更授 其次 謂之 度曲 據此 則又 當音 渡矣 然考 今漢 書無 臣瓚 此說 未知 選註 何所 本也 倉故 切置 也 藥韻 倉各 切礪 石 陌韻 厝秦 昔切 縣名

錯

倉故切 金塗 又姓 藥韻 倉各 切鑪 別名 又雜 也 摩 也 詩傳 東西 為交 邪行 為錯 說文 金塗 也 案 周禮 又

作昔

醋

倉故切醬醋說文作酢藥韻[酢]在各切酬酢蒼頡

仆

芳遇切僵仆說文曰頓也宥韻敷救切前倒又匹

斲

徒故切厭也一日終也又當故切敗也與殫同陌

屬

之樹切廣韻不載今據周禮音義增入沃韻市玉

切附也類也又之玉切附也足也會也官衆也儕等

也俗作属  
昱案周禮考工記函人為甲犀甲七屬兕甲六屬合  
甲五屬注讀如灌注之注謂上旅下旅札續之數也  
又離騷前望舒使先驅兮後飛廉使奔屬鸞皇為余  
前駕兮雷師告余以未具注屬音注此似叶音不與  
考工義同

作

臧祚切造也箇韻則箇切造也藥韻則落切為

也起也行也役也始也生也又姓  
昱案韓愈詩非閣復非船可居兼可過君去問方橋  
方橋如此作俱係箇韻本音非若荀子之蠹作及後  
漢廉范傳之度暮作袴借叶遇韻者比又箇韻俗作  
做非

足

子句切足添物也沃韻即玉切爾雅云趾足也又

八霽

契

苦記切契約也屑韻私列切字林蟲名也又殷祖

祭

也或作僕又作离古文為  
子例切享也祀也薦也至也察也卦韻側界切周

邑又姓  
昱案廣韻姓周公第五子祭伯其後以為氏

綴

陟衛切連綴 屑韻陟劣切聯補也

逮 偈

昱案入聲仍有別義儀禮士喪禮綴足用燕凡註綴猶拘也禮樂記禮者所以綴淫也註綴猶止也其憇切偈句 屑韻渠列切武也

特記切逮及也 隊韻徒耐切及也

昱案詩邶風威儀棣棣棣本或作逮同徒帝反又音代傳棣棣富而閑習也禮孔子閑居作逮逮大計反註安和之貌也可補二韻訓義

渴

去例切爾雅貪也說文息也 泰韻苦蓋切貪也公羊傳不及時而葬曰渴渴急也

蹶

居衛切行急遽貌或作趣蹶 月韻居月切失脚又走也速也嘉也說文僵也一曰跳也一作蹶又音概

說

舒芮切說誘 屑韻失熱切告也釋名曰說者述也宣說人意也又弋雪切 昱案經典悅脫多作說與說無涉

揭

去例切褰衣度水由膝以下曰揭 月韻揭其謁切擔揭物也亦作揭又居竭切說文高舉也 屑韻渠列切高舉又去謁切擔也又居列切揭起

泄

餘制切水名亦作洩 屑韻私列切漏泄也歇也通作洩又姓 昱案霽韻詩衛風桑者泄泄兮傳多人貌又大雅無然泄泄孟子集註怠緩悅從之貌又廣韻姓左傳鄭大夫洩駕

揆

郎計切琵琶揆也 屑韻練結切拗揆出玉篇

忼

昱案韓愈送窮文揆手翻羹杜甫詩揆柁開頭揆有神皆拗揆義也 泰韻忼他蓋切奢也亦作汰又徒蓋切時制切忼習 昱案霽韻從犬訓貫習泰韻從大訓侈忼本非一字緣廣韻於兩部中俱作忼而遺忼用之易淆故為附

切

七計切衆也 也說文折也 屑韻千結切割也刻也近也迫也義

昱案史記李斯傳請一切逐客註一切猶一例言切者譬若利刀之割一運斤無不斷者前漢平帝紀一切滿秩如真註猶如以刀切物苟取整齊不顧長短縱橫故言一切俱未云必讀去聲至廣韻諸書收霽韻訓衆也玉篇七計切訓一切也是一切義之切字屑韻霽韻可以兼收而屑韻諸義不能繁入霽韻也又文選張衡西京賦設切厓隙註切與砌古字通

九泰

蓋

古太切覆也掩也俗作蓋 合韻蓋胡臘切苦蓋又古盍切姓也字書作郟地名 昱案蓋蓋本同孟子蓋大夫王驩前漢曹參傳膠西蓋公又蓋寬饒魏郡人又禮檀弓子蓋言子之志於

大

徒蓋切小大也 箇韻唐佐切巨也

茂

博蓋切草木葉多 隊韻符廢切草葉多也

昱案詩魯頌其旂茂茂茂蒲害反又普貝反傳言有法度也左傳定四年績茂旃旌步貝反又音吠疏茂即旆也用詩傳義押韻宜審

十卦

畫

胡挂切釋名曰畫挂也以五色挂物象也俗作畫 陌韻胡麥切計策也分也

殺

所拜切殺害也疾也猛也亦降殺禮注云殺衰小之也 點韻所八切殺命說文戮也俗作煞 昱案白居易詩西日憑輕照東風莫殺吹自注殺去聲音履俗語太甚曰殺洪邁容齋隨筆序殺有好處

元人傳奇忒風流忒殺思雖屬俚音然前人用之亦

即可據  
喝於捨切嘶聲曷韻許葛切訶也歌同

### 十一隊

塞先代切邊塞職韻蘇則切滿也室也隔也

瑁莫佩切瑁瑁亦作瑁瑁號韻莫報切圭名天子所  
執古作冒

昱案瑁瑁又作毒冒螭瑁瑁瑁瑁上俱音徒耐切  
又徒督切下俱音莫代切又莫沃切蓋此海外珍怪  
之物雖久見載籍而初本蠻音故無定字

北蒲昧切分異也按廣韻無此字見書舜典職韻博  
墨切南北亦奔也又高麗姓又漢複姓

### 十二震

瑱陟刃切玉充耳霰韻他旬切玉名說文以玉充耳

昱案後漢班固傳雕玉瑱以居楹註瑱音田瑱與瑱  
通礚也楹柱也雕玉為礚以承柱也則又有先韻  
章刃切雷震也又動也懼也起也威也

震昱案左傳昭元年邑姜方震太叔震又音申懷妊也  
爾雅釋詁娠震動也註娠猶震也疏大雅生民云載  
震載夙昭元左傳曰邑姜方震太叔哀元左傳  
曰后緡方震皆謂有身為震故云娠猶震也又梁書  
盤盤國稱梁主為震旦天子震之人切又文選班固  
東都賦憑怒雷震協上興韻又前漢叙傳電擊雷震  
註震音之人反又唐口宗詩橫汾鼓吹震律詩亦押  
平韻凡此音義俱可參用故附著之

### 十三問

拊方問切掃除也原作𡗗霰韻皮變切擊手也拊同  
通作弁

餽

昱案詩周頌拚飛維鳥拚芳頰反是仍有平韻音義至唐宋詩多用拚亦或作拚說見寒韻拚字王問切野餉

昱案廣韻又收覓韻戶昆切同餽餽鈍是仍有平韻音義

十四願

建

居憲切立也樹也至也又木名又姓亦州名

昱案禮樂記建橐註建讀為鍵釋文其展反史記高祖紀建瓴水也註建音蹇二義上聲

十五翰

縵

莫半切說文繒無文也漢律賜衣者縵表白裏諫韻謨晏切緩縵

昱案禮學記操縵莊子齊物論大恐縵縵舜卿雲歌紕縵縵兮皆諫韻不與翰韻同

十六諫

扮

晡幻切打扮

昱案說文握也讀若粉房吻切又史記貨殖傳濁氏以胃脯而連騎註晉灼曰今大官常以十月作沸湯燂羊胃以末椒薑扮之師古曰扮音蒲頓反又廣韻府文切掘也諸音義俱歧故附

十七霰

倩

倉旬切倩利又巧笑貌敬韻七政切假倩也

十八嘯

弔

多嘯切弔生曰唁弔死曰弔錫韻都歷切至也

約

於笑切藥韻於略切約束又儉也少也又姓

音此卷四  
昱案前漢禮樂志雷震震電耀耀明德鄉治本約註  
約讀要又廣韻姓韓子有古賢者約續

### 十九效

貌

莫教切儀貌本作兒亦作類  
類狀 覺韻[兒]莫角切兒入

昱案效韻字實覺韻字虛唐書后妃傳命工貌妃子  
於別殿杜甫詩曾貌先帝照夜白畫工如山貌不同  
屢貌尋常行路人韓愈工異逞新貌又不得畫師來  
貌取皆莫角切虛用也

蹕

丑教切猿蹕 覺韻敕角切跛也

樂

五教切好也 覺韻五角切說文五聲總名又姓  
藥韻盧各切喜樂也

較

古孝切不等也 覺韻古岳切車箱又直也略也

覺

古孝切睡覺 覺韻古岳切曉也大也明也寤也知  
也

### 二十號

告

古到切報也 沃韻古沃切告上曰告發下曰誥

暴

薄報切侵暴猝也急也又晞也亦姓 屋韻蒲木切  
日乾也俗作曝

冒

莫報切覆也陟也 職韻莫北切干也

昱案前漢司馬相如傳毒冒鼈龜註冒音妹又單于  
太子曰冒頓考史記前後漢書冒俱莫北反頓無音  
釋則冒讀默頓讀如字可知乃字書有云韻會當沒  
切音咄者又有云漢書註音毒者皆無確據未便遽  
押入聲因為附及

澳

烏到切澳深又水名 屋韻於六切隈也水內曰澳  
又作輿

鑿

在到切據楚辭註增入 藥韻在各切鑿也說文穿  
木也 又在各切鑿也 古史考孟莊子作又則落切

又屋韻鑿鏤花葉

昱案楚辭九辨何時俗之工巧兮滅規矩而改鑿獨  
耿介而不隨兮願慕先聖之遺教又前漢劉向傳羊  
入其鑿註鑿謂所穿冢臧者音在到反據此皆號韻  
義如詩白石鑿鑿鑿冰冲冲孟子為其鑿也之類自  
屬藥韻未便互施

瀑

薄報切瀑雨 屋韻蒲木切瀑布水流下也

二十一箇

澆

烏卧切泥著物也亦作汚

昱案箇韻韓愈詩勿使泥塵澆是也但考山海經英  
韃之山澆水出焉註澆音冤枉之冤集韻紆願切是  
仍有元願二韻

銼

鹿籠卧切蜀呼鈷鏘

昱案韻訓鈷鏘杜甫詩土銼冷疎烟是也但仍有音  
義似可參補史記楚世家兵銼藍田銼與挫同又廣  
韻昨禾切銼鏘小釜又昨木切

二十二碼

霸

必駕切國語霸把也把持諸侯之權又姓或作伯俗  
作霸 陌韻匹陌切說文月始生霸霸然也增韻月  
體黑者謂之霸通作魄

藉

慈夜切以蘭茅藉地 陌韻秦昔切狼藉又姓  
昱案姓左傳有晉大夫藉談

射

神夜切射弓也又姓 又羊謝切僕射 陌韻羊益  
切無射九月律又食亦切世本逢蒙作射又姓又馮



韻按說文玉篇作食夜市柘切今從廣韻又作𦵏

昱案廣韻馮韻姓三輔決錄云漢末大鴻臚射咸本  
姓謝名服天子以為將軍出征姓名不祥改之為射  
氏名咸陌韻姓吳有中書郎射慈

### 二十三漾

## 尚

時亮切庶幾亦高尚又飾也曾也加也佐也韻略凡  
主天子之物皆曰尚又姓

昱案尚六經俱作仄聲惟詩小雅肆皇天弗尚叶音  
常考前漢惠帝紀宦官尚食註應劭曰尚主也舊有  
五尚尚冠尚帳尚衣尚席亦是如淳曰主天子物曰  
尚主文書曰尚書後漢百官志成帝初置尚書四人  
分為四曹常侍曹尚書主公卿事二千石曹尚書主  
郡國二千石事民曹尚書主凡吏上書事客曹尚書  
主外國事註皆無音釋是仍如仄聲讀矣然廣韻收  
入陽韻註市羊切尚書官名故唐詩多用平聲如白

居易曾到尚書墓上來及李商隱沈范兩尚書是也

## 掠

力讓切咎也奪也取也治也 藥韻離灼切抄掠劫  
人財物

### 二十四敬

## 迸

北諍切散也

昱案大學迸諸四夷鄭註比孟反朱註迸讀為屏古  
字通用考王制屏之遠方釋文必即反又集韻披耕  
切與伴同使也又悲萌切是仍有平上韻

### 二十五徑

## 滢

烏定切小水

昱案釋道世法苑珠林隋鄴下釋孛景生常立願云  
沈骸水中及沒後葬於紫陌河深滢之中又韓愈詩

曲江汀溼水平杯注澄也又廣韻汀訓汀溼不遂志是皆另義又玉篇胡珣烏迴二切同榮是有平上聲

# 二十六宥

## 宿

息救切星宿亦宿留屋韻息逐切素也大也舍也說文作宿止也又姓

昱案廣韻姓風俗通云漢有雁門太守宿詳又虜複姓後魏末有賊帥勤宿明達又虜三字姓後魏書宿六斤氏後改為宿氏

## 柚

余救切似橘而大屋韻直六切杼柚機具

## 覆

敷救切蓋也又扶富切伏兵曰覆屋韻芳福切反覆又敗也倒也審也

昱案周密癸辛雜識復覆伏三字音義出入易於混亂今各疏於左用字者不可以不辨焉覆有三音芳六切者反覆之覆也字書訓以反是也中庸傾者覆之註敗也易反復道也之復音同義異敷救切者覆

## 復

燾之覆也字書訓以蓋是也扶右切者伏兵也左傳為三覆以待之是也扶富切又也返也往來也安也白也告也屋韻房六切返也重也亦州名

昱案癸辛雜識復有三音房六切者復歸之復也字書訓以往來是也易卦之復毛詩復古復境土語言可復也克己復禮皆是也易註云還語註猶覆與詩為恢復之復其義一也扶富切者又復也字書訓以又是也書復歸于亳詩復會諸侯語復夢周公則不復也及復見復聞之類皆是也芳六切與復同音者覆之復也易乾象贊反復道也釋文芳六反本亦作覆是也

## 副

敷救切貳也佐也又姓屋韻芳福切剖也職韻芳逼切析也

## 畜

丑救切六畜一作豨屋韻許竹切養也說文田畜也

昱案宥韻有許又切丑救切及音義與獸同三音歧而實一不過音有輕重耳屋韻有觸旭二音而六畜

本旭音今人并讀觸往往歧誤茲為析之大氏許又切者左傳僖十九年六畜不相為用疏養之曰畜用之曰牲丑救切者周禮天官獸醫疏在野曰獸在家曰畜音義與獸同者前漢尹翁歸傳掌畜官凡此皆去聲宥韻其昌六切者說文田畜謂田之污下可畜牧也禮月令務畜菜內則無私畜孟子畜君何尤易卦名小畜大畜餘俱許六切凡此皆入聲屋韻此字見於經典者衆音訓非一俗讀又多參互各就本文辨之

### 簇

倉奏切大簇律名 屋韻千木切蠶簇

### 伏

扶富切鳥抱子 屋韻房六切匿藏也伺也隱也歷也又姓

昱案癸辛雜識伏有三音房六切者伏羲之伏也字書訓以伺也匿也隱也是也三伏之伏及伏羲伏生赤伏符皆是也扶富切者鳥抱卵也莊子越雞不能伏鵠卵及後漢大丈夫當雄飛安能雌伏皆是也前

### 讀

漢五行志元帝初元中丞相府史家雄雞伏子顏云房富反昱又案入聲仍有偃伏屈伏蒲伏羲又廣韻姓出平昌本自伏犧之後漢有伏勝文帝蒲輪徵不至

### 輻

方副切輻輳競聚 屋韻芳六切車輻

### 謏

蘇奏切謏謏怒言也

昱案禮學記足以謏聞註謏之言小也謏思了反徐所穆反廣韻收篠韻又收屋韻俱與宥韻音義異故附

## 二十七沁

### 滲

所禁切滲漉

音此卷四  
昱案文選木華海賦瀝滴滲淫蒼蔚雲霧註滲淫小水津液也又鳧雛離襪鶴子淋滲註淋滲毛羽始生貌音俱七林切集韻類篇並子尋切與浸同浸淫漸漬也或作滲是仍應收平韻

### 二十八 勘

作紺切手撼也

昱案廣韻收侵韻側吟切速也考京房易豫卦朋盍簪簪作攢又收覃韻作含切盡也又收感韻子感切手動集韻又收鹽韻慈鹽切摘也是此字音義頗多

### 二十九 豔

許欠切妨也 洽韻虛業切宵脅通作脇

昱案書胤征脅從罔治疏其迫脅而從者皆無責其罪又詩秦風遊環脅驅傳脅驅慎駕具所以止入也

前漢王莽傳動靜辟脅萬物生焉註脅收斂也以上異義可備參用

### 三十 陷

扶泛切梵聲

昱案韻會扶風切木得風貌類篇風行木上曰蠶或作梵又集韻房尤切又漢都鄉正衛彈碑梵梵黍稷音芘似又有平聲

男 德堅  
德堪 同校  
姪 德量

韻歧卷四

韻歧卷五

廣陵江昱賓谷綴輯

入聲

一屋

幅

方六切絹幅又姓

職韻彼側切行滕名

僕

蒲木切侍從人也古作僕

沃韻蒲沃切僮僕說文

昱案屋韻只莊子人間世蚤蚤僕緣一義註僕羣飛貌其餘經典僕字皆在沃韻而廣韻於屋韻注侍從人也似宜分辨

樸

博木切棧樸叢木又音僕樸椒小木也

覺韻匹角

昱案前漢地理志武威郡樸剗註莽曰敷虜孟康音蒲環是又有平韻

### 跣

子六切跣踏行而謹敬 錫韻徒歷切

昱案詩小雅跣跣周道乃錫韻義

### 穀

胡谷切周禮受二斗 覺韻苦角切盛脂器也

### 肉

如六切骨肉俗作宐

昱案璧之體稱肉好音釋詳在前好案爾雅釋器註肉邊也好孔也又錢形類璧亦稱肉好洪遵泉志肉好周郭又錘體亦稱肉好前漢律歷志園而環之令之肉倍好者又禮樂記使其曲直繁瘠廉肉節奏足以感動人之善心而已矣疏肉謂肥滿又寬裕肉好註肥也史記樂書註肉好言音之洪美又集韻肉儒遇切肌肉也又韻會而由切邊也又周禮地官大司徒其民豐肉而庠釋文肉如字劉而樹反

### 二沃

### 毒

徒沃切痛也害也憎也苦也說文作毒厚也害人之草徃徃而生

昱案易師彖傳以此毒天下註王云毒役也馬云治也老子道德經亭之毒之註亭以品其形毒以成其質毒徒篤反今作育又史記西南夷傳身毒國註徐廣字或作竺漢書直云身毒史記一本作乾毒駟案漢書音義曰一名天竺則浮屠胡是也索隱身音捐毒音篤小顏亦曰捐篤也又前漢地理志多犀象毒冒註毒音代又曹植思歸賦心憤悁以悽毒毒與上匿叶諸音義皆可參用故附

### 三覺

### 遠

敕角切遠也一曰驚走又作趨 藥韻丑略切略遠行貌

昱案史記霍去病傳遠行殊遠註遠與卓同遠也又後漢班固傳遠犖諸夏註遠音卓遠犖猶超絕也又

玉篇敕角丑略二切驚也蹇也又揚子方言自東而西秦晉之間凡蹇者謂之連註行略連也體偏長短亦謂之連又楚辭大招北有寒山連龍艸只註連音卓連龍山名又蘇軾船趨風詩三句已過梅黃雨萬里初來船趨風以上義雖各異音可相通況載籍中趨又與蹕趨相同似無庸過泥

### 四質

## 卒

子聿切終也盡也月韻臧沒切說文隸人給事者又倉沒切急也遽也又子沒切又將律切案今多通作粹

## 姪

直一切兄弟之子與姪同肩韻徒結切姪娣  
昱案兩韻音義雖分究無大異左傳僖十五年姪其從姑釋文姪待結反又丈一反公羊傳莊十九年諸侯娶一國則二國往媵之以姪娣從顏延之曰伯叔有父名則兄弟子不得稱姪姪惟施於姑耳雷次宗

## 茁

曰姪字從女明不及伯叔朱子謂古人不謂兄弟之子為姪然從俗稱姪亦無害於義理也  
微筆切草牙也黠韻鄒滑切草初生肩韻側劣切草生貌

## 汨

昱案集韻之出切草名葫萃也又孟子牛羊茁壯長而已矣註茁茁生長貌也  
于筆切說文水流也與冃同月韻汨古忽切汨沒錫韻汨莫伏切汨羅水名在豫章屈原所沈之處  
澗澗同

## 聖

昱案質韻汨從子曰之曰月錫韻汨從日月之日字本不同易於淆混故并綴之  
資悉切夏后氏聖周燒土葬也職韻子力切風聖又秦力切疾也  
昱案質韻管子弟子職左手秉燭右手折聖註聖燭燼也說文古文塗但塗訓以土增道疾資切似另字

### 五物

厥

九勿切 魏曰突厥 月韻居月切其也亦短也又姓 說文曰發石也又作礮亦通瘕氣逆

六月

越

王伐切 墜也干也於也遠也走也逾也曰也揚也說文度也亦吳越又姓 曷韻戶括切 瑟下孔又翦蒲為席

滑

古忽切 滑稽謂俳諧也又戶骨切亂也 黠韻戶八切利也亦州名又姓又音骨滑稽也

柎

他骨切 大杖也 屑韻職悅切 梁上楹

闕

於歇切 爾雅太歲在卯曰單闕 曷韻烏葛切止也 塞也

揭

昱案廣韻於虔切 闕氏單于妻又史記歷書註單闕一作亶安又丹遏二音又音蟬焉 黠韻枯鎋切樂器 其謁切表揭閱自序名 黠韻枯鎋切樂器 韻渠列切有所表識說文桀也 屑

昱案片韻訓見說文 黠韻訓見禮樂記 鞀鼓控揭壘 箎註控揭謂祝敵也 屑韻訓見周禮秋官職金辨其物之媿惡與其數量揭而壘之註既揭揃書其數量又以印封之有所表識謂之揭 檠又蜡氏有死於道路者令埋而置揭又明窰註揭頭書罪法也但不止此義禮明堂位夏后氏以揭豆揭苦瞎反又苦八反 註無異物之飾也 齊人謂無髮為禿揭又淮南子地形訓清漳出揭戾註乞洽切揭戾山在上黨又案廣韻檠陟魚切

七曷

齧

五割切 獸食之餘曰齧 黠韻五鎋切 噐缺也

八黠

頡

古黠切 增韻減剋也 屑韻胡結切 說文直項也 經頡之頡之飛而上曰頡飛而下曰頡又姓



音此卷五  
昱案史記楚元王世家高祖微時與賓客過巨嫂食嫂詳為羹盡櫟釜于是封其子信為羹頡侯註櫟音歷謂以杓歷釜旁使為聲漢書作輶音勞漢書註頡音戛言其母戛羹釜也又唐書高仙芝傳盜頡資糧增韻掠除也又姓風俗通有頡衛古之賢者

### 九屑

覈

胡結切邀覈

陌韻下格切實也通作核礮同

### 十藥

索

蘇各切盡也散也又繩索亦姓也取也好也索同

陌韻索山戟切求

卻

去約切退也俗作却又居勺切左傳晉有大夫卻獻子俗從去

陌韻卻綺戟切姓

昱案陌韻卻與隙通凡間隙窾卻怨卻皆是從人合從邑不與卻同卻從山谷之谷從卩又晉大夫卻獻

子姓後有卻詵以桂林一枝自喻者至若漢御史大夫郝慮之後其族至晉顯盛與諸謝婚姻者乃丑飢切音絺與卻獻子之姓源派賈別俗書郝混作却致陸龜蒙詩那堪謝氏庭前見一段清香染却郎亦誤用故並著之

莫

慕各切無也勿也又不可也又定也又暮也又姓陌韻莫白切說文清靜而敬也又去聲音慕

昱案訓無義見禮禮運君與夫人交獻以嘉魂魄是謂合莫註莫虛無也勿義見漢樂府慎莫使稽留不可義見論語無莫也定義見詩大雅求民之莫暮義見易夬莫夜有戎註暮同姓見廣韻莫敖之後又虜復姓五氏又虜三字姓陌韻訓見小雅君婦莫莫又去聲音慕見魏風言采其莫註莫菜也又案晉書樂肇論語駁曰燕齊謂勉強為文莫揚子方言凡勞而相勉者若云努力謂之侔莫又管子制分屠牛坦朝解九牛而刀可莫鐵註莫削也又詩周南維葉莫莫傳成就之貌又左傳莊二十八年狄之廣莫于晉為

都史記律書廣莫風居北方言陽氣在下陰莫陽廣大也又內則去其鼓註鼓皮肉之上魄莫也又史記西南夷傳靡莫之屬註夷邑又李廣傳莫府註幕通又干寶搜神記有狐狸化二少年謁張華談論不屈華呼獵犬試之笑曰我之才智天地產之遮莫千試萬慮其能為患乎岑參詩遮莫千山與萬山杜甫遮莫鄰雞下五更又王勃序依稀舊識樂莫新交又王安石詩塞垣春錯莫又孔平仲文君西子畫詩千載香魂著莫人已上諸義皆可備用故略著之

### 格

古落切樹枝 陌韻古伯切式也度也量也書傳來也爾雅至也亦格五博屬行箭但行梟以格殺漢吾丘壽王善之又姓

### 魄

他各切落魄 夤無家業本音拍 陌韻普伯切魂魄 昱案史記司馬相如傳旁魄四塞註廣被也魄步各反莊子天道古人之糟粕矣夫魄同粕可補藥韻義

書武成旁死魄疏月之輪廓無光之處名魄爾雅釋詁孔魄哉言虛無之言閒也註閒隙也又釋木魄檟檟註魄大木細葉似檀齊人諺曰上山斫檀檟檟先殫史記周本紀有火自上復於下至於王屋流為鳥其色赤其聲魄云註魄然安定意也後漢西南夷傳哀牢夷出虎魄註廣雅曰虎魄生地中其上及旁不生草深者八九尺大如斛削去皮成虎魄如斗初時如桃膠凝堅乃成博物志曰松脂淪地千年化為茯苓茯苓千歲化為虎魄今太山有茯苓而無虎魄永昌有虎魄而無茯苓也可補陌韻義

### 澤

徒落切格澤一曰妖氣 又徒落切冰結也 陌韻場伯切潤澤又恩也亦陂澤下有水曰澤又州名亦姓

### 躒

昱案史記天官書格澤星如炎火之狀其見也不種而獲註格澤一音鶴鐸 陌韻資昔切躒躒敬貌又秦昔切七雀切陵也馭也

繳

之若切增繳也說文作繁生絲縷也

昱案廣韻又收篠韻古了切纏也又收陌韻下草切衣繳衣領中骨

十一陌

適

施隻切樂也善也悟也往也又姓 錫韻都歷切從也

摘

陟格切手取也 錫韻他歷切發也動也說文拓果樹實也一曰指近之一作適

昱案唐書建寧王惔傳作歌曰種瓜黃臺下瓜熟子離離一摘使瓜好再摘令瓜希三摘尚云可四摘抱蔓歸韻書以此摘字音適為手取義文選傳毅舞賦摘齊行列註摘他歷切指摘行列使之齊整蓋指近之義元稹詩共邀連榻坐兼去摘船行自註音剔蓋發動義今俗稱拓果樹實竟作適音是陌韻而非錫韻矣

翟

場伯切縣名又姓 錫韻徒歷切翟雉又姓

昱案廣韻陌韻姓唐有陝州刺史翟璋錫韻姓漢有上蔡翟方進

鬲

古核切縣名又姓 錫韻郎擊切鼎款足者謂之鬲說文作鬲鼎屬實五穀斗二升曰鬲象腹交文三足亦作鬲

昱案廣韻姓殷末賢人膠鬲之後

十二錫

溺

奴歷切溺水古作休又姓

昱案說文水自張掖刪丹西至酒泉合黎餘波入於流沙從水弱聲桑欽所說而灼切史記范睢傳賓客飲者醉更溺睢註溺年弔反據此仍有嘯韻藥韻今嘯韻但收尿與溺同似藥韻亦未可遺

十三職

亟

紀力切急也疾也趣也

昱案孟子仲尼亟稱於水集傳亟數也音去吏反又亟問亟餽鼎肉又不得亟見之音義並同是應收寘韻

十四緝

歛

許及切縮鼻也

葉韻書陟切黥歛

昱案老子將欲歛之必故張之又文選司馬相如上林賦瀏莅卉歛註風吹衆木之聲也楊慎以為瀏莅即流麗卉歛即歛吸是也又王延壽魯靈光殿賦皓壁皜曜以月照丹柱歛艷而電烜註歛艷赤色也又前漢韓延壽傳郡中歛然匡衡傳歛然歸仁皆緝韻義前漢地理志丹陽郡有歛縣又集韻懼貌或作慄

皆葉韻義至於詩小雅翕翕訛訛漢書作歛荀子作喻又後漢張衡傳干進苟容我不忍以歛肩註歛亦脅也諸義皆可參用

釵

色力切戟也鉞也

合韻蘇合切釵鏤

十

是執切數名韻會通作什

昱案易繫辭地數三十十與神叶陸游老學菴筆記轉平聲可讀為諶白樂天詩綠浪東西南北路紅欄三百九十橋宋文安公三十六所春宮館一一香風送管絃晁以道煩君一日殷勤意示我十年感遇詩

十五合

韃

古沓切韃韃大帶

洽韻古洽切韃韃韃韃

昱案合韻訓大帶洽韻訓蔽膝考詩小雅韃韃有所韃音閣古洽反傳韃韃者茅蒐染草也一曰韃韃所

以代鞞也。箋：鞞，鞞茅蒐染也。茅蒐，鞞鞞聲也。鞞，鞞祭服之鞞。合韋為之儀。禮士喪禮，緇帶鞞鞞。古答反。又設鞞帶，註鞞帶鞞鞞，緇帶不言鞞鞞者，省文亦欲見鞞自有帶鞞帶用草摺插也。插於帶之右旁。古文鞞為合也。據詩禮解義，雖微分而音可互用，彼此勿泥。

### 十六葉

## 喋

徒協切。便語。又丁愜切。血流貌。洽韻。丈甲切。噤喋。鳧雁食也。

昱案：徒協切。史記匈奴傳：喋喋而佔佔。註：口舌為喋。通作喋。又丁協切。前漢文帝紀：喋喋血師。古註：喋，丈甲反。本字當作喋，謂履涉之耳。師古註：似又註入洽韻。史記文帝紀亦正作噤。血註：即引漢書音義，然則血流貌義兩韻可互見也。

## 霽

之涉切。說文：霽，霽震電貌。洽韻。胡甲切。衆言聲。又丈甲切。霽，陽縣名。又水名，在吳興。

## 挾

昱案：吳興水名，當亦緣聲。義取名舊人詩：四水交流。霽，霽聲是也。古協切。筋挾與筴同。洽韻。筴，古洽切。箸也。鍼，箭具。

昱案：禮曲禮：羹之有菜者用挾，其無菜者不用挾。挾，古協反。沈又音甲。字林：作筴，云箸也。是挾之通筴舊矣。然筴又與策册通，而龜筴方策典册諸義絕與挾無涉也。

### 十七洽

## 扱

楚洽切。取也。獲也。舉也。引也。說文：收也。

昱案：禮曲禮以箕自鄉而扱之。註：扱，讀曰吸。疏：依註音吸。許急反。似又應收緝韻。

男德堅  
德堪同校  
姪德量

韻歧卷五

憶先子平昔究心音學於余兄弟能  
言即教以平反稍長文選杜詩日以  
授讀而於聲韻間尤為斤斤歲己未  
二兄五兄相繼歿康申春先子捐館  
余惇惇藐孤唯七兄是依凡有述造  
輒於老屋中共按同硯晨書暝寫矻  
矻不少休歸愚宗伯凌寒竹軒所由  
題况也甲戌北上兄為雅雨師叅訂  
山左詩泊官長沙又為秀水枝經義

攷書成兮其烈於同輩余願以宦游  
不預僅得挂名卷末自時厥後兄有  
著作皆無阿季叅枝矣顏平原刺湖  
州韻海鏡源三百餘卷復有干祿字  
之刻當官豈遂乏編纂時哉吾兄奉  
母南來息影東軒硯寒雙鬢以著書  
為遣日之資值  
令試士叅用排律詩况以詩先識韻  
爰作韻歧以導承學兒姪拔雙言余略

功

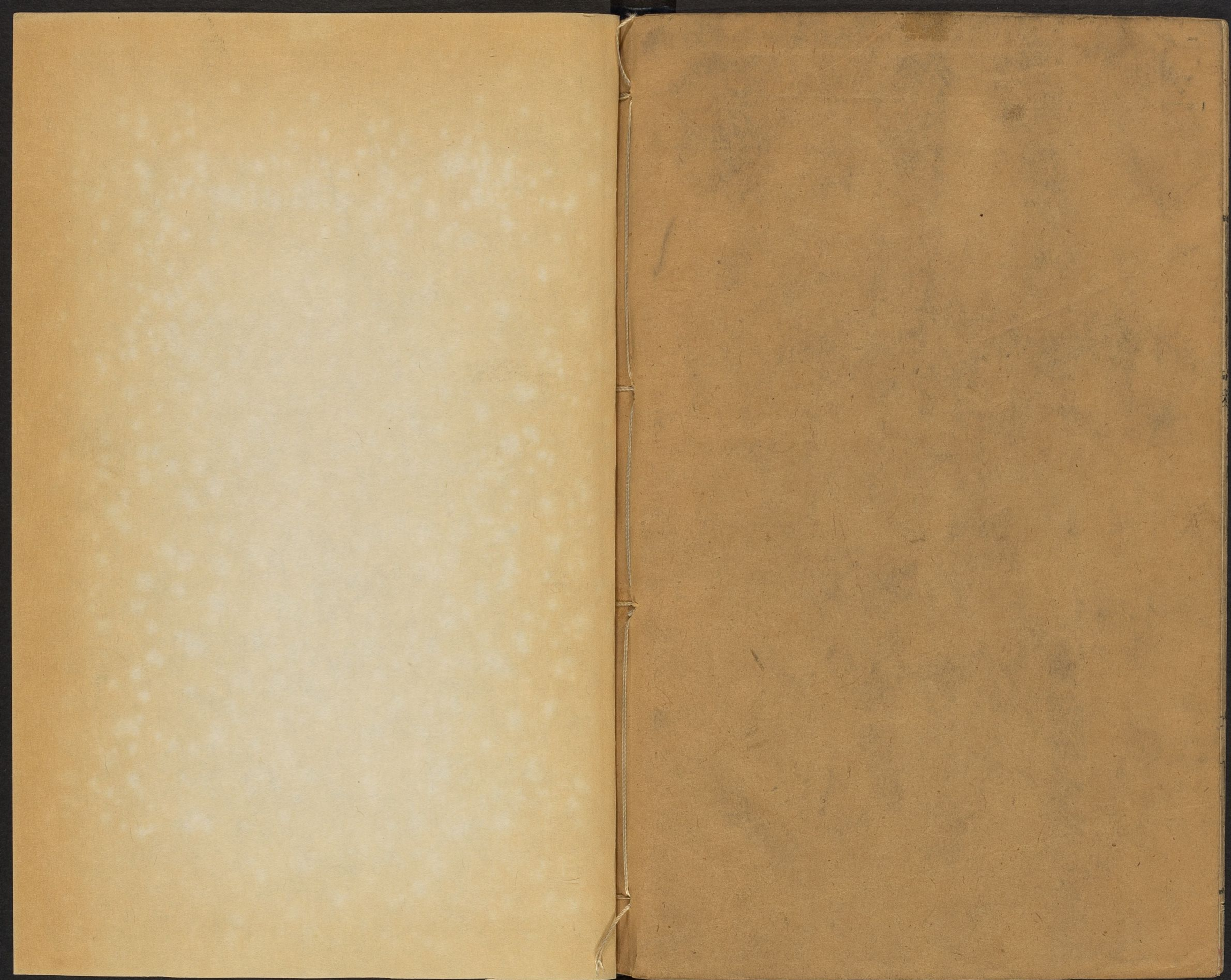
一讀之雖不能竟而於人所欲讀籍  
口及游移影響者瞭如指掌兄猶謂  
特為黃小啓書櫝之鏘耳誠能通之  
不但詩無誤押之病而六書七音由  
是而精且學多識裕何翅爾雅訓故  
為小學淵海邪昔人出宰山水縣讀  
書松桂林余兄弟聚首一地岫嶁烝  
湘照暎几席而風塵簿領曾不得效  
疇曩追從之樂一行作吏此事都廢

不重增愧歎乎哉

乾隆歲次庚辰冬月季弟恂書後







This book should be returned to  
the Library on or before the last date  
stamped below.

A fine of five cents a day is incurred  
by retaining it beyond the specified  
time.

Please return promptly.

Harvard-Yenching Lib



3 2044 114 457 609