

41

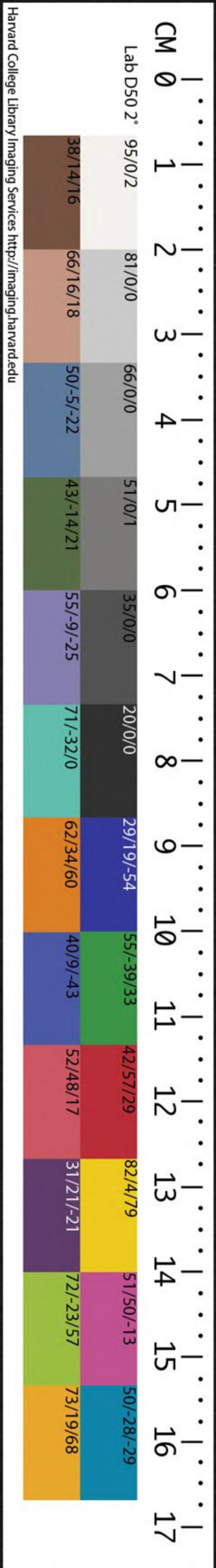
CHINESE - JAPANESE COLLECTION
HARVARD COLLEGE LIBRARY
DEPOSITED BY
HARVARD - YENCHING INSTITUTE
JAN 6 1936

T 110.7111.41E



十三經註疏

周禮九



Harvard College Library Imaging Services <https://imaging.harvard.edu>

周禮詳說卷第十七

漢鄭氏註

唐賈公彥疏

春官宗伯第三

春官宗伯之官也。宗者尊也。伯者長也。春者首也。出衆而尊，尊而長，故曰春官。宗者尊也。伯者長也。春者首也。出衆而尊，尊而長，故曰春官。

春官宗伯之官也。宗者尊也。伯者長也。春者首也。出衆而尊，尊而長，故曰春官。宗者尊也。伯者長也。春者首也。出衆而尊，尊而長，故曰春官。

也。

惟王建國辨方正位，體國經野，設官分職，以為民極。乃

立春官宗伯，使帥其屬而掌邦禮，以佐王和邦國。

禮記曲禮五言，函宮室，其列三，寸有六，鄭司農云。

周禮註疏卷第十七

漢鄭氏註

唐賈公彥疏

春官宗伯第三

疏

釋曰鄭目錄云象春所立之官也宗尊也伯長也春者出生萬物天

子立宗伯使掌邦禮典禮以事神為上亦所以使天下報本反始不言司者鬼神示人之所尊不敢主之也故

惟王建國辨方正位體國經野設官分職以為民極乃

立春官宗伯使帥其屬而掌邦禮以佐王和邦國

註

禮謂曲禮五吉凶賓軍嘉其別三十有六鄭司農云



宗伯主禮之官故書堯典曰帝曰咨四岳有能典朕
三禮僉曰伯夷帝曰兪咨伯汝作秩宗宗官又主鬼
神故國語曰使名姓之後能知四時之生犧牲之物
玉帛之類采服之宜彝器之量次主之度屏攝之位
壇場之所上下之神祇氏姓之所出而率舊典者為
之宗春秋禘于大廟躋僖公而傳曰夏父弗忌為宗
人又曰使宗人釁夏獻其禮郊特牲曰宗人升自西
皆視壺濯及豆籩然則唐虞歷三代以宗官典國之
禮與其祭祀漢之大常是也
○僉七潛反皆也兪羊朱反然也李一音由女

秩音汝氏姓如字劉音紙大廟音泰下放此
躋本又作躋子兮反升也父音甫釁虛觀反

國○釋曰云掌邦禮以佐王和邦國者樂主和同禮
主簡別案樂記云樂勝則流禮勝則離鄭云離謂析

居不和恐其不和是以禮言和論語云禮之用和為
貴也○註禮謂至是也○釋曰云禮謂曲禮五者案

禮序云禮者體也履也一字兩訓蓋有以也統之於
心名為體周禮是也踐而行之名曰履儀禮是也既

名儀禮亦名曲禮故禮器云經禮三百曲禮三千鄭
玄云經禮謂周禮也曲猶事也事禮謂今禮也其中

事儀三千若然則儀禮為曲禮今此鄭云禮謂曲禮
五者對文則儀禮是曲禮周禮是經禮散文此周禮

亦名曲禮是以藝文志云帝王世有損益至周曲為
之防是指此周禮為曲禮也云吉凶賓軍嘉其別三

十有六者並據下文而知鄭司農云宗伯主禮之官
而引書堯典帝曰者謂舜咨四岳曰有能典朕三禮

三禮者謂天地人之禮也云兪曰伯夷者四岳同辭
而對其舉伯夷也云帝曰兪者兪然也然其所舉云

咨伯女作秩宗者帝舜命伯夷使為秩宗秩次也言宗伯主次序鬼神之事案彼虞書云脩五禮下又云典朕三禮三五不同者鄭儀上云脩五禮與下五玉連文五王是諸侯所執五則五禮非吉凶賓軍嘉之五禮故鄭云五禮公侯伯子男之禮是以禮論云唐虞有三禮至周分為五禮若然云三禮不言五禮則三禮中含有五禮矣引國語者是楚昭王問於觀射父觀射父對此辭言名姓之後者孔服注以為聖人大德之後云能知四時之生犧牲之物者孔服皆以為生謂粢盛犧謂純毛色牲謂牛羊豕云玉帛之類者孔服皆以為禮神玉帛謂若宗伯云蒼璧黃琮牲幣各放其器之色是也云采服之官者服氏云祭祀之所服色謂若司服袞冕以下是也云彝器之量者服云量數也祭祀之器皆當其數云次主之度者服云次廟主之尊卑先後遠近之度云屏攝之位者服氏云屏猶并也謂攝主不備并之其位不得在正主之位即引曾子問云若宗子有罪居于他國庶子為大夫其祭也祝曰孝子某使介子某執其常事又云

攝主不厭祭不旅不假不綏祭不配是其攝主并之事左氏昭十八年夏五月宋衛陳鄭災時鄭子產使子寬子上巡羣屏攝彼鄭司農云束茅以為屏蔽祭神之處草易然故巡行之此屏攝義與國語異云壇場之所者孔云去廟為祧去祧為壇去壇為墀孔又云場祭道神曾子問道而出是也云上下之神祗者孔氏云上謂凡在天之神天及日月星下謂凡在地之神謂地山林川谷丘陵也云氏姓之所出而率舊典者為之宗者孔氏云既非先聖之後又非名姓之後但氏姓所出之後子孫而心常能循舊典者則為大宗大宗者於周為宗伯云春秋禘於太廟者是文二年秋八月公羊云大事者何大禘也大禘者何合祭也其合祭奈何毀廟之主陳於太祖未毀廟之主皆升合食於太祖列昭穆序父子云躋僖公者案左氏云逆祀也時夏父弗忌為宗人逆祀者弗忌云吾見新鬼大故鬼小躋升也謂升僖公主於閔公之上引之者證宗是宗人主鬼神也云又曰使宗人釁夏獻其禮者此哀公二十四年公子荆之母嬖將以為

夫人使宗人釁夏獻其立夫人之禮對曰無之公怒曰汝為宗司立夫人國之大禮也何故無之對曰周公及武公娶於薛孝惠娶於商自相以下娶於齊此禮也則有若以妾為夫人則固無其禮也公卒立之引之者亦證宗人主禮也又引禮特牲者此特牲饋食禮是宿賓之明夕視濯主人與眾兄弟及賓入即堂下位宗人升自西階視壺濯及豆籩反降東北面告濯具註云東北面告緣賓意欲聞也引此者亦證宗人主禮也云唐虞歷三代以宗官典國之禮與其祭祀者所云虞書是虞灋并云唐者堯舜道同故引虞則唐亦與虞同也言歷三代者上舉唐虞下舉周灋則其中夏殷亦宗官掌禮可知故總以三代言之也云則漢時大常是也者以代異灋殊禮有沿革故至漢時祭祀之禮使大常主之故云漢之大常是也但此宗伯主禮并下文主鬼神自分明必引諸文為證者當時張包周孟子何休等不信周禮是周公所制以為六國時陰謀之書

禮官之屬大宗伯卿一人

故先鄭以諸文為證也

小宗伯中大夫二人肆師下大夫四人上士八人中士十有六人旅下士三十有二人府六人史十有二人胥十有二人徒百有二十人

宗伯陳列祭祀之位及牲器粢盛

肆肆師至十人。釋曰此一經與

下五十九官為長此官大宗伯小宗伯肆師並別職上士已下即三職同有此官可謂別職同官者也大宗伯則總掌三十六禮之等小宗伯副貳大宗伯之事肆師主陳祭位之等此並亦轉相副貳之事也。肆猶至粢盛。釋曰鄭知肆師佐宗伯陳列祭祀之位者案小宗伯云掌建邦之神位肆師云立大祀用王帛牲牲之等故知佐宗伯陳列祭祀之位也知亦陳牲器粢盛者案其職云大祭祀展犧牲繫于牢頒于職人又云祭之日表齋盛告潔展器陳告備是其陳牲器粢盛之事也

鬱人下士二人府二人史一人徒八人

記 鬱鬱金香草

宜以和鬯 **疏** 鬱鬱至和鬯 **釋** 曰凡敘官

者為先鬱人為首者祭祀宗廟先灌灌用鬱故其職

云掌陳器故宜先陳也鄭云鬱鬱金香草者玉度記

謂之鬯鬯即鬱鬱金香草也云宜以和鬯者鬯人所掌

者是秬米為酒不和鬱者若祭宗廟及灌賓客則鬯

人以鬯酒入鬱人鬱人得之築鬱金

草煮之以和鬯酒則謂之鬱鬯也

鬯人下士二人府一人史一人徒八人

記 鬯釀秬為酒

芬香條暢於上下也秬如黑黍一稔二米 **疏** 鬯勅亮

反李其虛 **記** 鬯釀至二米 **釋** 曰鬯人在此者案

反稔音孚 **記** 其職云掌共秬鬯祭社祭門先用鬯故

宜先言未有鬱條暢得名云條暢於上下也者若宗

廟及賓客以灌地此雖無鬱至於下經用鬯祭祀者

亦尸所飲以灌地灌地者其汁下入於地其氣上升

於天故云條暢於上下也云秬如黑黍一稔二米者

案爾雅云秬黑黍一稔二米此爾雅上文云秬黑

黍是一米之秬直以秬為名下文云秬一稔二米亦

是黑黍但無黑黍之名但二米之秬貴此鬯酒用二

米者故鄭云秬如黑黍此據爾雅下文二米之秬其

狀如上文黑黍者若然爾雅云秬一稔二米不言黑

黍者爾雅主為釋詩案生民詩云維秬維秠爾雅云

秬黑黍即是維秬者爾雅云秠一稔二米即是維秠

者也若然爾雅及詩云秠者即黑黍之皮以皮而見

雞人下士一人史一人徒四人

記 雞人 **釋** 曰雞人在

雞牲大祭祀夜呼旦雞又屬木在春故列職於此也

司尊彝下士二人府四人史二人胥二人徒二十人

彝亦尊也鬱鬯曰彝彝灋也言為尊之灋也

釋曰在此者案職云掌六彝六尊之位尊彝是祭祀之事故列職於此也

尊者以其同是酒器但盛鬱鬯與酒不同故異其名耳云鬱鬯曰彝彝灋也者祭宗廟在室先陳後乃向外陳齊酒之尊以彝為灋故名此鬱

鬯曰彝也是以鄭云言為尊之灋也

司几筵下士二人府二人史一人徒八人

鋪陳曰筵藉之曰席然其言之筵席通矣

藉在夜反司几筵○釋曰在此者凡祭祀先設席故其職云掌五几五席辨其用與其位故列職於

此也○筵亦至通矣○釋曰云鋪陳曰筵藉之曰席者設席之灋先設者皆言筵後加者為席故其職云設莞筵紛純加纁席畫純假令一席在地或亦云筵儀禮少牢云司宮筵於奧是也是先設者為鋪陳曰筵藉之曰席也云然其言之筵席通矣者所云筵席惟據鋪之先後為名其筵席止是一物故云然其言之筵席通矣

天府上士一人中士二人府四人史二人胥二人徒三

十人府物所藏言天者尊此所藏若天物然

○釋曰天府在此者其職云掌祖廟之守藏大祭祀則出而陳於廟庭故亦列職於此也

然○釋曰云府物所藏者鄭總解府義府聚也凡物所聚皆曰府官人所聚曰官府在人身中飲食所聚

謂之六府詩云叔在藪火烈具舉註藪澤禽之府也大府玉府外內府泉府皆是藏財貨鄭云藏財貨曰

及古閣

府亦是物所藏也云言天者尊此所藏若天物然者案其職云凡國之玉鎮大寶器藏焉是尊此所藏若天物然故名此府為天府也

典瑞中士二人府二人史二人胥一人徒十人瑞節

信也典瑞若今符璽郎職云掌玉瑞玉器之藏下

又云玉搢大圭執鎮圭以朝日則是玉瑞祭時所執玉器所以禮神雖有餘事以事神為主在此宜也

釋曰云瑞節信也者其天子所執者苦受天之應瑞然其諸侯所執者若受得玉瑞亦如天之應瑞故云節信也云典瑞若今符璽郎者鄭意周時典瑞似漢時符璽郎故舉漢灋而況之

典命中士二人府二人史二人胥一人徒十人命謂

王遷秩羣臣之書典命釋曰在此者案其職云掌諸侯之五儀諸臣之五等之

命凡官之所屬義有各種以宗伯主禮及祭祀之事故凡是祭祀及禮事皆屬焉此典命遷秩羣臣亦是禮事又爵命屬陽故禮記云古者於禘也發爵賜服賞以春夏不於夏官者貴始故於春見之在此命謂至之書釋曰凡言命者皆得簡策之命秩次也命出於王故云命謂王遷秩羣臣之書書即簡策是也

司服中士二人府二人史一人胥一人徒十人司服

曰在此者案其職云掌王之吉凶衣服公羊傳云命者何加我服也再命已上得命即得服故司服列職於典命之下也

典祀中士二人下士四人府二人史二人胥四人徒四

十人典祀釋曰在此者案其職云掌外祭祀之兆守皆有域掌其禁令若以時祭祀則帥其

屬而脩除以其職祭
事故列職於此也

守祧奄八人女祧每廟二人奚四人註遠廟曰祧周為

文王武王廟遷主藏焉奄如今之宦者女祧女奴有

才知者天子七廟三昭三穆奚女奴也○祧他堯反

於驗反為于偽反知音守祧○釋曰遠廟為祧案

智昭上招反說文作招其職掌先王先公之廟祧

若將祭祀則各以其服授尸故列職在此有奄八人

者以其與女祧及奚婦人同處故須奄人通姜嫄為

八廟廟一人故八人也○註遠廟至奴也○釋曰遠

廟曰祧者案祭灋云遠廟為祧有二祧享嘗乃止鄭

云祧之言超也超上去意也云周為文王武王廟遷

主藏焉者案王制及祭灋云王立七廟有二祧之文

鄭知周之二祧是文武者鄭義二祧則祖宗是也故

祭灋云祖文王而宗武王鄭云祖宗通言爾是祖其

有德宗其有功其廟不毀故云祧也知遷主藏焉者

以其顯考已下其廟毀不可以藏遷主文武既不毀

明當昭者藏於武王廟當穆者藏於文王廟可知故

云遷主藏焉若文武已上父祖不可入下子孫之廟

宜藏於后稷之廟祖文武既為二祧后稷為太祖廟

不可復稱祧故不變本名稱大祖也諸侯既不可與

天子同有二祧其遷主則總藏於大祖廟則謂大祖

廟為祧故聘禮云不腆先君之祧既拚以俟矣是也

云奄如今之宦者漢以奄人為內官則名奄人為宦

故舉以況之也云女祧女奴有才智者亦若天官云

女酒女漿女祝下文云女史之類皆女奴有才智者

為之無才智者即入奚類也云天子七廟已下並王

制文七廟者據周而言若殷人已下依禮緯

唐人五廟夏亦五廟殷六廟與周不同也

世婦每宮卿二人下大夫四人中士八人女府二人女

史二人奚十有六人註世婦后宮官也王后六宮漢

始大長秋詹事中少府大僕亦用士八人女府女史

女奴有才智者○少詩世婦○釋曰名世婦者以

至女御言世婦舉中以為名也在此者案其職云掌

女宮之宿戒及祭祀比其具是祭事故列職於此也

云每宮卿二人者王后有六宮每宮卿二人則十二

人也此主婦人則卿大夫士並奄人為之若然天官

云內小臣奄上士四人鄭云奄稱士異其賢似卿大

夫不用奄人者案彼天官之內職內有婦人者皆用

奄人獨此宮卿大夫士與下女府女史奚同居不用

奄非其宜但此經不言奄故鄭亦不言奄其實是奄

可知是以賈馬皆云奄卿也然鄭云漢始大長秋亦

見周時用奄之義也但天官惟有小臣是上士用奄

人鄭即云奄稱士異其賢也若然小臣上士言奄此

不言奄者但上天官共婦人同職皆已言奄於此略

而不言耳案王之六卿皆六命十二小卿皆四命此

六宮十二卿不言命數亦可當小宰小司徒等十二

小卿同用四命中大夫為之以其同十二人故也

內宗凡內女之有爵者註內女王同姓之女謂之內宗

有爵其嫁於大夫及士者凡無常數之言釋曰在

此者案其職云掌宗廟之祭祀薦加豆籩並是助祭

之人故列職於此也註內女至之言釋曰言內

女明是王之族內之女故云王同姓之女為內宗也

云有爵其嫁於大夫及士者但婦人無爵從夫之爵

今言內女有爵明嫁與卿大夫及士周之灋爵亦及

士故兼言士也不言數而言凡故鄭云凡無常數之

言以其王之族內之女無定數故也

外宗凡外女之有爵者註外女王諸姑姊妹之女謂之

外宗釋曰在此者案其職云掌宗廟之祭

祀佐王后薦玉豆胙豆籩亦是助祭祀之人

及古閣

故亦列職於此也。○**註**外女至外宗。○釋曰鄭知外宗是王諸姑姊妹之女者以其稱外明非已族故稱外宗外女也。鄭不解有爵者已於內宗註訖明此亦是冢與大夫及士可知也。言凡亦是無常數之言也。

冢人下大夫二人中士四人府二人史四人胥十有二

人徒百有二十人。**註**冢封土為丘壠象冢而為之。**疏**

冢人。○釋曰在此者案其職云掌公墓之地辨其兆域以取穆為左右雖非祭祀亦是禮事故亦列職於此也。○**註**冢封至為之。○釋曰冢封土為丘壠者案其職云以爵等為丘封之度註云王公曰丘諸臣曰封此臣云丘不言封亦有封可知案禮記云適墓不登壠是聚土亦為壠故兼云壠也。又禮記云古者墓而不墳又有墳稱秦漢已下天子之丘亦謂之陵也。云象冢而為之者案爾雅山頂曰冢故云象冢而為之也。若然云丘陵亦是象丘陵為之也。

墓大夫下大夫二人中士八人府二人史四人胥二十

人徒二百人。**註**墓冢塋之地孝子所思慕之處。○**音營**

疏墓大夫。○釋曰案其職云掌凡邦墓之地域令國民族葬是掌天下萬民之墓地也。不云冢云墓者禮記云庶人不封不樹故不言冢而云墓墓即葬地故鄭云墓冢塋之地孝子所思慕之處也。在此者死葬之以禮亦是禮事故列職於此也。

職喪上士二人中士四人下士八人府二人史四人胥

四人徒四十人。**註**職主也。○**疏**職喪。○釋曰以其主公卿大夫之喪亦是禮事

故列職於此也。

大司樂中大夫二人樂師下大夫四人上士八人下士

十有六人府四人史八人胥八人徒八十人

大司樂樂官之長○長丁丈反

大司樂○釋曰大司樂在此者以其宗伯主禮禮樂相將是故列職於此但

樂師教國子小舞與大司樂職別而同府史亦謂別

職同官者也○大司至之長○釋曰以其與樂師已下至鞮鞻氏已上為長者

大胥中士四人小胥下士八人府二人史四人徒四十

人

大胥佐之○稱尺

大胥○釋曰在此者案其職云大師下大夫二人小師上士四人瞽矇上瞽四十人中

司樂教樂同類是亦禮事故列職在此但小

胥掌樂縣之灋亦與大胥別職而同官者也

瞽百人下瞽百有六十人眡瞭三百人府四人史八

人胥十有二人徒百有二十人

凡樂之歌必使瞽矇為焉命其賢知者以為大師小師晉杜蒯云曠也

大師也眡讀為虎眡之眡瞭目明者鄭司農云無目

朕謂之瞽有目朕而無見謂之矇有目無眸子謂之

矇○矇音蒙眡音視鄭常至反瞭音了又力小反字

林同云明也杜蒯如是劉音屠下苦怪反朕直忍

反本又作睟或作睟劉又音曉矇本又作睟素口反

說文云無目也宇林云目有朕無珠子也先久反

司禮

卷之二十一

及古

此鄭欲解作樂使瞽矇之意以其無目無所覩見則心不移於音聲故不使有目者為之也云命其賢知者以為大師小師者此乃師曠之徒亦無目者故引為證也就瞽之中命大賢知為大師其次賢知小者為小師也其餘為瞽矇也云眡讀為虎眡之眡者易頤卦六四云虎眡眡眡其欲逐逐無咎是也云眡矇目明者以其工故使有目者為之也先鄭云無目眡謂之瞽已下案詩有矇矇案尚書有瞽矇於此云有瞽矇據此三文皆文不具司農參取二處而為三等解之諸文皆瞽在上而矇矇在下先鄭即以瞽為無目朕當第一無目朕謂無目之朕朕謂之瞽有目朕而無見謂之矇謂矇矇然有朕朕而無見也云有目無眸子謂之矇者謂目精黑白分明而無眸子人者謂之矇案其職大師少師及瞽矇眡矇四者皆別職又無府史而并言之者以其大師少師為長故連類言之

典同中士二人府一人史一人胥二人徒二十人

陰律也不以陽律名官者因其先言耳書曰協時月正日同律度量衡大師職曰執同律以聽軍聲

同典

○釋曰在此者案其職云掌六律六同以為樂器亦是樂事故列職於此。同陰至軍聲。○釋曰同陰律也者對律而為陽律也云不以陽律名官者謂其官不名典律而云典同也云因其先言耳者謂諸文皆先云同後云律若陰陽亦先云陰之類故以同名官也引書曰者堯典之篇彼據舜之巡守於方岳之下命史官協時月也協合也謂合四時節氣之早晚及月之大小定分云正日同律度量衡者謂正定日之甲乙陰同陽律之長短及正度之丈尺量之斗斛衡之斤兩六者皆定正之使依濃又引大師職曰執同律以聽軍聲者所引之文皆證同在律上之義若然無取於時月日又度量衡連文引之耳案孔註尚書律為濃制當齊同之則同不為陰律與鄭義別也

磬師中士四人下士八人府四人史二人胥四人徒四

十人 **釋** 磬師。釋曰在此者案其職云掌教擊磬擊編鍾并教縵樂亦是樂事故列職於此也

鍾師中士四人下士八人府二人史二人胥六人徒六

十人 **釋** 鍾師。釋曰在此者案其職云掌金奏而奏九夏以其樂事故列職於此也

笙師中士二人下士四人府二人史二人胥一人徒十

人 **釋** 笙師。釋曰在此者案其職云掌教吹笙。笙師。釋曰在此者案其職云掌教吹

搏師中士二人下士四人府二人史二人胥二人徒二

十人 **釋** 搏師。釋曰在此者案其職云掌金奏之鼓亦搏如鍾而大。音博。搏師。釋曰在此者案其職云掌金奏之鼓亦

是樂事故亦列職在此。曰如鍾而大者以其形如鍾而大獨在一簾

鞀師下士二人府一人史一人舞者十有六人徒四十

人 **釋** 鄭司農說以明堂位曰鞀東夷之樂讀如味飲

食之味杜子春讀鞀為味莖著之味玄謂讀如鞀鞀

之鞀。○鞀戚莫拜反劉李音妹味飲食之味如字又莫介反味莫戒反又音味莖直基反劉直梨反

李音姪著直居反李張鞀師。○釋曰在此者案其慮反鞀古洽反又音閤。職云掌教鞀樂亦是樂事

故列職於此也案鞀鞀氏掌四夷之樂今此特掌鞀樂是周以木德王又見樂為陽春是陽長養之方故

特建此一官也。○鄭司至之鞀。○釋曰引明堂位者證鞀是東夷之樂云讀如味飲食之味杜子春讀

鞀為味莖著之味者讀從爾雅也此後鄭皆不從之後鄭云讀為鞀鞀之鞀者欲取鞀為赤色是以禮記

壇弓云周人大事飲用日出鄭云日出時亦赤則東夷之樂名鞀者取色赤東方之意

旄人下士四人舞者衆寡無數府二人史二人胥二人

徒二十人釋曰旄旄牛尾舞者所持以指麾

此者案其職云掌教舞散樂舞夷樂亦是樂事故列職於此也經云舞者衆寡無數其職云凡四方之以舞仕者屬焉以其能為四夷之舞者即為之故無數也。旄旄至指麾。釋曰案山海經有獸如牛四節有毛是也其牛尾可為旄旗之旄也云舞者所持以指麾者案樂師掌小舞有旄舞是舞者所持以指麾則此旄人舞夷樂而云旄人是亦舞者所持以指麾者若然下鞞鞞氏云主四夷之樂兩官共掌者但鞞鞞氏掌而不教此旄人教而不掌故二官共其事也

籥師中士四人府二人史二人胥二人徒二十人釋曰籥籥

舞者所吹春秋宣八年壬午猶釋萬入去籥傳曰去

其有聲者廢其無聲者詩云左手執籥右手秉翟籥

餘若反釋音亦祭之明日又祭也字書作釋去起呂反下同

國子舞羽吹籥則此籥師所掌以教國子文樂左手執籥右手秉翟故名官為籥師也。籥舞至秉翟

卒于垂壬午猶釋萬人去籥傳曰去其有聲者廢其

無聲者張逸問籥師註春秋傳曰去其有聲者廢其

無聲者何謂鄭答廢置也於去者為廢故曰廢若然

辛巳日有事于太廟仲遂卒卿佐卒輕於正祭則重

於釋祭則不停正祭合停釋祭至於明日壬午仍為

籥章中士二人下士四人府一人史一人胥二人徒二

籥籥右手秉翟引之與詩者證籥師教國子舞羽吹籥之事也

十人



籥章吹籥以為詩章



籥章○釋曰在此者案其職云掌上鼓

籥亦是樂事故列職於此○
籥章至詩章○釋曰案其職有函詩函雅函頌是吹籥以為詩章故官名籥章也

鞀鞀氏下士四人府一人史一人胥二人徒二十人



鞀讀如屨也鞀屨四夷舞者所屣也今時倡蹋鼓沓

行者自有屣 ○鞀丁兮反許慎云屨也鞀九具反又

房味反蹋徒臘反李吐 ○鞀鞀氏 ○釋曰在此者案

臘反沓宅答反又如字 ○鞀鞀氏 ○釋曰在此者案

聲歌亦是樂事故列職於此也 ○鞀鞀氏 ○釋曰在此者案

釋曰此鄭讀從屨人之屨也案鄭註曲禮云鞀鞀無

約之屣也此鞀鞀亦是無約之屣彼為大夫欲去國

行喪禮之屣此為四夷舞者所屣其屨無約一也云

今時倡蹋鼓沓行者自有屣者謂漢時倡優作樂蹋地之人并擊鼓沓沓作聲者行自有屣屣引之者證四夷舞者亦自有屣與中國者不同也

典庸器下士四人府四人史二人胥八人徒八十人



庸功也鄭司農云庸器有功者鑄器銘其功春秋傳

曰以所得於齊之兵作林鍾而銘魯功焉 ○
典庸 ○釋曰在

此者案其職掌藏樂器庸器亦是樂事故列職於此

○庸功至功焉 ○釋曰先鄭所引春秋者左氏襄

十九年季武子與晉師伐齊以所得齊之兵作林鍾

而銘魯功焉臧武仲謂季孫曰非禮也夫銘天子命德諸侯言時計功大夫稱伐今稱伐則下等也計功則借人也言時則妨民多矣何以為銘引之者見其庸器之義

司于下士二人府二人史二人徒二十人

註

于舞者所

持謂楯也春秋傳曰萬者何于舞也

釋曰在此者案其職云掌舞器祭祀授舞器亦是

樂事故列職於此也○**註**于舞至舞也○**釋**曰云于

舞者所持者謂若樂師所云于舞則小舞也其夏官

司兵云掌五兵祭祀授舞者兵則五兵俱掌但無于

大卜下大夫二人卜師上士四人卜人中士八人下士

十有六人府二人史二人胥四人徒四十人

註

問龜

曰卜大卜卜筮官之長

註

大卜○**釋**曰此大卜有卜師及卜人皆士官而卜人

無別職者以其助大卜卜師行事故也其卜師則與大十別職亦是別職同官在此者案其職曰掌三兆

三易之等但著龜卦兆有生數成數之鬼神是鬼神

之事故列職於此也○**註**問龜至之長○**釋**曰卜赴

也赴來者之心故曰卜對筮問也謂有疑來問於著

龜人中士二人府二人史二人工四人胥四人徒四十

人**註**工取龜攻龜**註**龜人○**釋**曰在此者與卜人連

也攻龜用春時風氣燥達之時故也

華氏下士二人史一人徒八人**註**焦煖用荆華之類

時隨反焦哉灼反華氏○**釋**曰在此者鑽龜用焦

煖音俊又子寸反**註**煖故與大卜連類在此○**註**焦

四人徒四十人

詔

喪祝。釋曰在此者案其職云掌大喪勸防之事及辟令啓亦是禮

事及事鬼神之神
故列職於此也

甸祝下士二人府一人史一人徒四人

詔

甸之言田也

田狩之祝
○甸音電後
不音者同

詔

甸祝。釋曰在此者案其職云掌四時之田表貉之

祝從事鬼神之神
事故列職於此

詛祝下士二人府一人史一人徒四人

詔

詛謂祝之使

沮敗也

○詛側慮反祝之又
反沮在呂反沈音敘

詔

詛祝。釋曰在此者案其職云掌盟詛類

造攻說禱禱之祝號亦事鬼神故列職於此註云詛謂祝之使沮敗也者凡言盟者盟將來詛者詛往過故云祝之使沮敗也

使沮敗也

司巫中士二人府一人史一人胥一人徒十人

詔

司坐

巫官之長

詔

司巫。釋曰在此者案其職云若國大早則師巫而舞雩亦是事鬼神之事故

列職於此。○司巫巫官之長。○釋曰案其職云掌群巫之政令與下男巫女巫神士等為師故云巫官

長之

男巫無數女巫無數其師中士四人府二人史四人胥

四人徒四十人

詔

巫能制神之處位次主者

詔

能至

主者。○釋曰巫與神通亦是鬼神之事故列職於此案神士職云凡以神士者掌三辰之灋以猶鬼神示

之居註引孝經緯及國語並是制神之處位及次第主之事神士還是男巫為之故引彼以解此

大史下大夫二人上士四人小史中士八人下士十有

六人府四人史八人胥四人徒四十人

註

大史史官

之長

疏

大史。釋曰在此者案其職云讀禮書祭之日執書以次位常是禮事及鬼神之事也故

列職於此也。小史與大史別職而同官故共府史也。○大史史官之長。○釋曰謂與下內史外史御史

等為長若然內史中大夫大夫大史下大夫大夫大史得與內史為長者以大史知天道雖下大夫得與內史中大

夫為長是以稱大也

馮相氏中士二人下士四人府二人史四人徒八人

註

馮乘也相視也世登高臺以視天文之次序天文屬

大史月令曰乃命大史守典奉灋司天日月星辰之

行宿離不貸

○馮音憑相息亮反註同宿劉息就反一音夙離力計反貸吐得反或音二

疏

馮相。○釋曰在此者以其與大史同主天文故其職云掌歲月辰之位故與大史連類在此。○

馮乘至不貸。○釋曰云世登高臺以觀天文之次序者以其官有世功則以官名氏故云也其天子有靈

臺諸侯有觀臺皆所以視天文故云登高臺也云之次序者馮相氏掌天文不變保章氏掌天文之變變

則不依次序不變則如常有次序故以次序言之也云天文屬大史者案周語單子謂魯成公曰吾非瞽

史焉知天道是大史知天道之事引月令曰乃命大史者證大史掌天文之事云宿離不貸者鄭彼註云

離也謂其屬馮相氏保章氏掌天文者也謂其相與宿耦當審候伺不有差忒

保章氏中士二人下士四人府二人史四人徒八人

註

保守也世守天文之變

疏保章氏。○釋曰在此者案其職云掌天星以志星辰

日月之變動以觀天下之遷故與保章氏連類在此也。○保守至之變。○釋曰以其稱也故稱世守

天文之變也

內史中大夫一人下大夫二人上士四人中士八人下

士十有六人府四人史八人胥四人徒四十人內史

釋曰在此者案其職云掌八枋執國灋及國今之貳策命群臣皆禮事故列職於此也

外史上士四人中士八人下士十有六人胥二人徒二

十人外史釋曰在此者案其職云掌書外令及三皇五帝之書亦禮書之類故列職於此

御史中士八人下士十有六人其史百有二十人府四

人胥四人徒四十人御猶侍也進也其史百有二

十人以掌贊書人多也御史釋曰在此者案其職云掌贊書凡數從政者

皆亦禮事故列職於此也御猶至多也釋曰其職云凡治者受灋令焉并掌贊書故其史特多復在府上也

巾車下大夫二人上士四人中士八人下士十有六人

府四人史八人工百人胥五人徒五十人巾猶衣

也巾車車官之長巾如字劉居巾車釋曰在

觀反衣於既反此者案其職云掌公車之政令辨其用與其旗物皆是禮事故列職於此也巾猶至之長釋曰巾猶衣也者謂玉

金象革等以衣飾其車故訓巾猶衣也云中車車官之長者謂與下典路車僕等為長也

典路中士二人下士四人府二人史二人胥二人徒二

十人典路釋曰在此者案其職云掌王及后之五路亦

是禮事故列職於此也。○**路**王至乘車。○釋曰路大也。若人君所居皆稱路。故有路寢路門路馬之等。皆稱路也。

車僕中士二人下士四人府二人史二人胥二人徒二

十人 **詔** 車僕。○釋曰在此者案其職五戎之倅各有差等亦是禮事故亦列職於此也。

司常中士二人下士四人府二人史二人胥四人徒四

十人 **詔** 司常主王旌旗。○釋曰在此者案其職云掌九旗之物名亦各有差等亦是禮事故亦列職於此也。○**司常主王旌旗**。○釋曰九旗之別自王以下尊卑所建不同不專主於王。鄭云司常主王旌旗者以王為主何妨尊卑皆掌。

都宗人上士二人中士四人府二人史四人胥四人徒

四十人 **詔** 都謂王子弟所封及公卿所食邑。○**都宗人**。○

釋曰在此者案其職云掌都祭祀之禮凡都祭祀致福于國皆是事鬼及禮事故列職於此。○**都**謂至

食邑。○釋曰案載師云家邑任稍地小都任縣地大都任疆地則大夫采地不得稱都故據大都小都而言之下文家據大夫而說也此既掌祭祀不云伯而

云宗人者避大官名夏官都家稱司馬得與大官同名者以其軍事是重故與大官同名也秋官都家以稱士者以其主都家萬民之獄訟以告方士故謂之

士士者察也取其察審之義也。

家宗人如都宗人之數 **詔** 家謂大夫所食采邑。○**家宗人**。○

釋曰在此者案其職云掌家祭祀之禮凡祭祀致福亦是共鬼神之事故亦列職於此。

凡以神士者無數以其藝為之貴賤之等 **詔** 以神士者

男巫之俊有學問才知者藝謂禮樂射御書數高者
為上士次之為中士又次之為下士
疏凡以至之等
士還是上群巫中有學問者抽入神士以其能處置
神位故以神為名無數者自即入之故無常數在都
家之下者欲見都家神亦處置之在此者案其職
云掌三辰之灋當處置神之位次故列職於此

周禮註疏卷第十七

周禮註疏卷第十八

漢鄭氏註

唐賈公彥疏

大宗伯之職掌建邦之天神人鬼地示之禮以佐王建

保邦國

註

建立也立天神地祇人鬼之禮者謂祀之

祭之享之禮吉禮是也保安也所以佐王立安邦國
者主謂凶禮賓禮軍禮嘉禮也日吉禮於上承以立

安邦國者互以相成明尊鬼神重人事

○示音祇本
或作祇下神

示地示之例皆倣此下卷亦然佐本或
作左音同享許丈反又後不音者同

疏

大宗至邦
國○釋曰

大宗伯之職者以上列其官此列其職也云掌建邦之天神人鬼地示之禮者單言邦據王為言也云以佐王建保邦國者邦國連言據諸侯為說也○**註**建立至人事○釋曰云立天神地祇人鬼之禮者謂祀之祭之享之者經先云人鬼後云地祇鄭則先云地祇後云人鬼者經先云人鬼欲見天在上地在下人藏其間鄭後云人鬼者據下經陳吉禮十二先地祇後人鬼據尊卑為次故也云禮吉禮是也者案下云以吉禮事邦國之鬼神示則此亦吉禮故云禮吉禮是也云保安也所以佐王立安邦國者主謂凶禮賓禮軍禮嘉禮也者鄭知建保邦國中有凶禮已下者案下文其次有五禮具此經直云天神人鬼地示吉禮而已又邦國之上空云建保故知建保中有四禮也是以鄭即云日吉禮於上承以立安邦國者互相成也互相成者王國云吉禮亦有凶禮已下邦國云四禮明亦有吉禮矣以其神非人不事人非神不福故又云明尊鬼神重人事也尊鬼神者據王國特云吉禮重人事者據諸侯特言凶禮已下各舉一邊欲

見五禮皆重故也

以吉禮事邦國之鬼神示

註事謂祀之祭

之享之故書吉或為告杜子春云書為告禮者非是

當為吉禮書亦多為吉禮吉禮之別十有三

疏以吉至神

示○釋曰此已下敘五禮先以吉禮為上云事邦國之鬼神示者據諸侯邦國而言者也以其天子宗伯若還據天子則不見邦國若以天子宗伯而見邦國則有天子可知故舉邦國以包王國○**註**事謂至有二○釋曰云事謂祀之祭之享之者還據已下所陳先後為次若然經先云鬼與上下體例不同者欲見逢時則祭事起無常故先云人鬼也云吉禮之別十有二者從此下經以禋祀血祭二經天地各有三享人鬼有六故十二也

以禋祀祀昊天上帝以實柴祀日月星辰

註禋之言煙周人尚

玉帛牲牲三事實柴中則無玉唯有牲幣燹燎中但
 止有牲故鄭云實牲體焉據三祀有其玉帛惟昊天
 具之實柴則有帛無玉是玉帛於三祀之內或有或
 無故鄭云或耳云燹燎而升煙所以報陽也者案郊
 特牲云升首於室以報陽彼論宗廟之祭以首報陽
 今天神是陽煙氣上聞亦是以陽報陽故取特牲為
 義也鄭司農云昊天也者案孝經云郊祀后稷以
 配天典瑞亦云四圭有邸以祀天故云昊天也云
 上帝玄天也者案廣雅云乾玄天易文言云夫玄黃
 者天地之雜也天玄而地黃以天色玄故謂玄名天
 先鄭蓋依此而讀之則二者異名而同實也若然則
 先鄭與王肅之等同一天而已似無六天之義故以
 天解昊天上帝為一也云昊天上帝樂以雲門者先
 鄭既無六天大司樂分樂而序之及六變俱有雲門
 不知定取何者以祀天云實柴實牛柴上也者案肆
 師職此三者皆實牲先鄭直據實柴為實牛者偏據
 一邊而言耳其實皆牛也云故書實柴或為賓柴者
 實柴無義後鄭雖不破當還從實柴也先鄭云司中

三能三階也者案武陵太守星傳云三台一名天柱
 上台司命為大尉中台司中為司徒下台司祿為司
 空云司命文昌宮星者亦據星傳云文昌宮第四曰
 司命第五曰司中二文俱有司中司命故兩載之云
 風師箕也者春秋緯云月離於箕風揚沙故知風師
 箕也云雨師畢也者詩云月離於畢俾滂沱矣是雨
 師畢也若左氏傳云天有六氣降生五味五味即五
 行之味也是陰陽風雨晦明六氣下生金木水火土
 之五行斲義大陽不變陰為金雨為木風為土明為
 火晦為水若從妻所好言之則洪範云星有好風星
 有好雨鄭註云箕星好風畢星好雨是土十為木八
 妻木八為金九妻故東方箕星好風西方畢星好雨
 以此推之則北官好燠南官好暘中央四季好寒也
 皆是所尅為妻是從妻所好之義也玄謂昊天上帝
 冬至於圓丘所祀天皇大帝者案大司樂下文凡樂
 圓鍾為宮云云冬至於地上之圓丘奏之若樂六
 變則天神皆降是也引之以破先鄭昊天上帝與五
 天為一之義云星謂五緯者五緯即五星東方歲星
 司禮流

南方熒惑西方太白北方辰星中央鎮星言緯者二十八宿隨天左轉為經五星左旋為緯案元命包云文王之時五星以聚房也星備云五星初起牽牛此云星明是五緯又案星備云歲星一日行十二分度之一十二歲而周天熒惑日行三十三分度之一十三歲而周天鎮星日行二十八分度之一二十八歲而周天大白日行八分度之一八歲而周天星辰日行一度一歲而周天是五緯所行度數之事且諸文皆星辰合解之故尚書堯典云曆象日月星辰洪範五紀亦云星辰鄭皆星辰合釋者餘文於義不得分為二故合釋此文皆上下不見祭五星之文故分星為五緯與辰別解若然辰雖據日月會特而言辰即二十八星也案昭七年左氏傳晉侯問伯瑕曰何謂六物對曰歲時日月星辰是謂也公曰多語寡人辰而莫同何謂辰對曰日月之會是謂辰故以配日是其事但二十八星面有七不當日月之會直謂之星若日月所會則謂之宿謂之辰謂之次亦謂之房故尚書胤征云辰弗集于房孔註云房日月所會是

也云司中司命文昌第五第四星者此破先鄭也何則先鄭以為司中是三台司命是文昌星今案三台與文昌皆有司中司命何得分之故後鄭云文昌第五第四星必先言第五後云第四者案文昌第四云司命第五云司中此經先云司中後云司命後鄭欲先說司中故先引第五證司中後引第四證司中故文倒也案武陵太守星傳云文昌宮六星第一曰上將第二曰次將第三曰貴相第四曰司命第五曰司中第六曰司祿是其本次也云或曰中能者亦據武陵太守星傳而言云三台一名天柱上台司命為大尉中台司中為司徒下台司祿為司空引此破先鄭也云祀五帝亦用實柴之禮云者案禮記祭義云大報天而主日配以月祭天以日為主故知五帝與日月同用實柴也若然五帝與昊天其服同大裘其牲同繭栗於燔柴退與日月等者禮有損之而益亦如社稷服絺冕及其血祭即在五嶽之上亦斯類也案春秋緯運斗樞云大微宮有五帝座星即春秋緯文耀鉤云春起青受制其名靈威仰夏起赤受制其名

赤燁怒秋起白受制其名白招拒冬起黑受制其名
叶光紀季夏六月火受制其名含樞組又元命包云
大微爲天庭五帝以合時此等是五帝之號也又案
元命包云紫微宮爲大帝又云天生大列爲中宮大
極星星其一明者大一帝居傍兩星巨辰子位故爲
北辰以起節度亦爲紫微宮紫之言中此宮之中天
神圖法陰陽開閉皆在此中又文耀鉤云中宮大帝
其北極星下一明者爲大一之先合元氣以斗布常
是天皇大帝之號也又案爾雅云北極謂之北辰鄭
註云天皇北辰耀魄寶又云昊天上帝又各大一帝
君以其尊大故有數名也其紫微宮中皇天上帝亦
名昊天上帝得連上帝而言至於單名皇天單名上
帝亦得故尚書君奭云公曰君奭我聞在昔成湯既
受命時則有若伊尹格于皇天鄭註云皇天北極大
帝又掌次云張璠案設皇邸以旅上帝上帝卽大帝
堯典云欽若昊天皆是上帝單名之事月令更無祭
五帝之文故季夏云以供皇天上帝鄭分之皇天北
辰耀魄寶上帝大微五帝亦是大帝單號之事若然

大帝得單稱與五帝同五帝不得兼稱皇天昊天也
異義天號等六今尚書歐陽說曰欽若昊天夏曰蒼
天秋曰旻天冬曰上天總爲皇天爾雅亦然故尚書
說云天有五號各用所宜稱之尊而君之則曰皇天
元氣廣大則稱昊天仁覆愍下則稱旻天自上監下
則稱上天據遠視之蒼蒼然則稱蒼天謹案尚書堯
命羲和欽若旻天總勅四時知昊天不弔春秋左
氏曰夏四月巳丑孔子卒稱旻天不弔時非秋天玄
之聞也爾雅者孔子門人作以釋六藝之文言蓋不
誤矣春氣博施故以廣大言之夏氣高明故以遠言
之秋氣或殺或生故以旻天言之冬氣閉藏而清察
以巳情所求言之非必正順於時解浩浩昊天求之
博施蒼天求之高明旻天不弔則求天殺生當得其
宜上天同雲求之所爲當順於時此之求猶人之說
事各從主耳若察于時所論從四時天各云所別故
尚書所云者論其義也二者相須乃足此名非必紫
微宮之正直是人逐四時五稱之鄭云皇天者其尊

大之號不逐四時爲名似本正稱此經星辰與司中
司命風師雨師鄭君以爲六宗案尚書堯典禋于六
宗但六宗之義有其數無其名故先儒各以意說鄭
君則以北星也辰也司中也司命也風師也雨師也
六者爲六宗案異義今歐陽夏侯說六宗者上不及
天下不及地傍不及四時居中央恍惚無有神助陰
陽變化有益於人故郊祭之古尚書說六宗天地神
之尊者謂天宗三地宗三天宗日月星辰地宗岱山
河海日月屬陰陽宗北辰爲星宗岱爲山宗河爲水
宗海爲澤宗祀天則天文從祀祀地則地理從祀謹
案夏侯歐陽說云宗實一而有六名實不相應春秋
魯郊祭三望言郊天日月星辰河海山凡六宗魯下天
子不祭日月星但祭其分野星其中山川故言三望
六宗與古尚書說同玄之聞也書曰肆類于上帝禋
于六宗望于山川徧于羣神此四物之類也禋也望
也徧也所祭之神各異六宗言禋山川言望則六宗
無山川明矣周禮大宗伯曰以禋祀祀昊天上帝以
實柴祀日月星辰以禋燎祀司中司命風師雨師凡

此所祭皆天神也禮記郊特牲曰郊之祭也迎長日
之至也大報天而主日也兆於南郊就陽位也歸地
而祭於其質也祭義曰郊之祭大報天而主日配以
月則郊祭并祭日月可知其餘星也辰也司中司命
風師雨師此之謂六宗亦自明矣禮論王莽時劉歆
孔昭以爲易震與等六子之卦爲六宗漢武卽位依
虞書禋于六宗禮用大社至魏明帝時昭令王肅議
六宗取家語宰我問六宗孔子曰所宗者六埋少牢
於大昭祭時相近於坎壇祭寒暑王宮祭日夜明祭
月幽祭祭星雩祭祭水旱孔安國註尚書與此同張
融許從鄭君於義爲允案月令孟冬云祈來年於天
宗鄭云天宗日月星辰若然星辰入天宗又入六宗
其日月入天宗卽不入六宗之數也以其祭天
主日配以月日月既尊如是故不得入宗也

祭祭社稷五祀五嶽以貍沈祭山林川澤以臨辜祭

四方百物

註

不言祭地此皆地祇祭地可知也陰祀

自血起貴氣臭也社稷土穀之神有德者配食焉共
工氏之子曰句龍食於社有厲山氏之子曰柱食於
稷湯遷之而祀棄故書祀作禩臨爲罷鄭司農云禩
當爲祀書亦或作祀五祀五色之帝於王者宮中曰
五祀罷辜披磔牲以祭若今時磔狗祭以止風玄謂
此五祀者五官之神在四郊四時迎五行之氣於四
郊而祭五德之帝亦食此神焉少昊氏之子曰重爲
句芒食於木該爲蓐收食於金脩及熙爲玄冥食於
水顓頊氏之子曰黎爲祝融后土食於火上五嶽東

曰岱宗南曰衡山西曰華山北曰恒山中曰嵩高山
不見四竇者四竇五嶽之匹或省文祭山林曰埋川
澤曰沈順其性之含藏臨臨牲胸也臨而磔之謂磔
攘及蜡祭郊特牲曰八蜡以祀四方四方年不順成
八蜡不通以謹民財也又曰蜡之祭也主先嗇而祭
司嗇也祭百種以報嗇也饗農及郵表蠲禽獸仁之
至義之盡也

○狸亡皆反劉莫拜反沈如字劉直陰反臨字逼反一音方麥反共音恭句古

侯反下同厲如字本或作烈禩音祀又作祀罷如字一音芳皮反磔張格反食此音嗣下食宗族同少昊詩詔反下少昊同重直龍反該古來反蓐音辱同不見賢遍反此內不音者同竇音獨本亦作瀆下同省

所景反磔攘如羊反蜡七詐反種章勇反郵有牛反
 啜音綴井田間道左思吳都賦云吟啜無數又陟劣
 反以血至百物○釋曰此一經言祭地示三等之
 禮尊卑之次亦是歆神始也云以血祭祭社稷
 五祀五嶽者此皆地之次祀先薦血以歆神已下二
 祀不復用血也○**註**不言至盡也○釋曰云不言祭
 地此皆地祇祭地可知也者此經對上經祭天天則
 大次小三者具此經雖見三祀唯有次小祀而已以
 其方澤與昊天相對此經方澤不見者此血祭下仍
 有狸沈與臨辜二祀三祀具得與上天神三者相對
 故闕大地也且社稷亦土神故舉社以表地示鼓人
 職亦云靈鼓社祭亦舉社以表地此其類也若大
 地方澤常用瘞埋與昊天煙相對故鄭云不言祭地
 此皆地祇祭地可知也云陰祀自血起者對天為陽
 祀自煙起貴氣臭同也云社稷土穀之神者案孝經
 緯援神契云社者五土之總神稷者原隰之神五穀
 稷為長五穀不可偏敬故立稷以表名郊特牲亦云
 社者神地之道社者土之神稷者穀之神故云土穀

之神也云有德者配食焉云云至而祀棄案左氏昭
 公二十九年傳云共工氏有子曰句龍為后土后土
 為社則是死乃配社食之云有厲山氏之子曰柱食
 於稷湯遷之而祀棄者案左傳云有烈山氏之子曰
 柱為稷案祭法云厲山氏之有天下也其子曰農能
 殖百穀夏之衰也周棄繼之故祀以為稷若然稷祀
 棄實在湯時云夏之衰者遷柱由旱欲見旱從夏起
 故據夏而言也是以書序云湯既勝夏欲遷其社不
 可作夏社註云犧牲既成桑盛既潔祭以其時而旱
 暵水溢則變置社稷當湯伐桀之時旱致災明法以
 薦而猶旱至七年故湯遷社而以周棄代之欲遷句
 龍以無可繼之者於是故止其旱在夏之時驗也先
 鄭云五祀五祀五色之帝於王者宮中曰五祀者先鄭意
 此五祀即掌次云祀五帝一也故云五色之帝後鄭
 不從者案司服云祀昊天與五帝皆用大裘當在圓
 丘與四郊上今退在社稷之下於王者宮中失之遠
 矣且五帝天神當在上經陽祀之中退在陰祀之內
 一何陋也云罷辜披磔牲以祭者此先鄭從古書罷

於義未可故後鄭不從罷從經臨為正其云披磔牲以祭仍從之矣云若今時磔狗祭以止風者此舉漢法以況臨辜為磔之義必磔狗止風者狗屬西方金金制東方木之風故用狗止風也玄謂此五祀者五官之神在四郊者生時為五官死乃為神配五帝在四郊知在四郊者鄭即引月令四時四立之日迎氣在四郊并季夏迎土氣是五迎氣故鄭云四時迎五行之氣於四郊也云而祭五德之帝亦食此神焉者但迎氣迎五方天帝雖不言祭人帝按月令四時皆陳五德之帝大昊炎天帝黃帝少昊顓頊等五德之帝并五人神於上明知五人神為十二月聽朔及時迎氣而陳故鄭此註及下青圭赤璋之下註皆云迎氣時并祭五人帝五人神也云少昊氏之子曰重已下案昭二十九年魏獻子問蔡墨曰社稷五祀誰氏之五官對曰少皞氏有四叔曰重曰該曰脩曰熙實罷金木及水使重為句芒該為蓐收脩及熙為玄冥世不失職遂濟窮彘此其三祀也顓頊氏有子曰犁為祝融共工氏有子曰句龍為后土此其二祀也后

土為社稷為田正有烈山氏之子曰柱為稷趙商問春秋昭二十九年左傳曰顓頊氏之子犁為祝融共工氏有子曰句龍為后土其二祀五官之神及四郊合為犁食后土祭法曰共工氏霸九州也其子曰后土能平九州故祀以為社社即句龍答曰犁為祝融句龍為后土左氏下言后土為社謂暫作后土無有代者故先師之說犁兼之因火土俱位南方此註云黎為祝融后土食于火土亦惟見先師之說也云五嶽東曰岱宗南曰衡山西曰華山北曰恒山中曰嵩高山者此五嶽所在據東都地中為說案大司樂云四鎮五嶽崩註云華在豫州嶽在雍州彼據鎬京為說彼必據鎬京者彼據災異若據洛邑則華與嵩高並不在豫州其雍州不見有災異之事故註有異也案爾雅江河淮濟為四瀆為定五嶽不定者周國在雍州時為西嶽故權立吳嶽為西嶽非常法爾雅不載以東都為定故爾雅載之也若然此南嶽衡案爾雅霍山為南嶽者霍山即衡山也故地理志揚州霍山為南嶽者山今在廬山彼霍山與冀州霍山在嵩華

者別云不見四瀆者四瀆五嶽之匹或省文者五嶽
 四瀆相對若天地故設經省文惟見五嶽也若然下
 云狸沈祭山林川澤五嶽歆神雖與社稷同用血五
 嶽四瀆山川之類亦當狸沈也爾雅云祭山曰廋縣
 者或異代法耳若然廋縣既非周法而校人云凡將
 事于四海山川則飾黃駒註云王巡守過大山川則
 有殺駒以祈沈禮與玉人云天子以巡守宗祝以前
 馬註云其祈沈以馬宗祝亦執爵以先之彼亦言祈
 沈者祈沈雖非周法引以況義無嫌也云祭山林曰
 埋川澤曰沈順其性之含藏者經理沈祭山林川澤
 總言不析別而說故鄭分之以其山林無水故埋之
 川澤有水故沈之是其順性之含藏也云齏醢牲胸
 也者無正文蓋據當時齏醢牲體者皆從胸臆解析
 之故以胸言之云謂磔禳及蜡祭者案禮記月令云
 九門磔禳又十二月大儺時亦磔禳是磔牲禳去惡
 氣之禮也云及蜡祭者案彼云蜡也者索也歲十二
 月合聚萬物而索享之謂天子於周之十二月建亥
 之月於郊而為蜡法此所引郊特牲曰八蜡已下彼

據諸侯行蜡法彼云八蜡以記四方不作祀作祀者
 誤云八蜡以記四方者謂八蜡之禮以記四方諸侯
 知順成不順成若年不順成則八蜡不通以謹民財
 也若四方諸侯年穀有不順四時成熟者其八蜡不
 得與四方成熟之處通祭八蜡也云以謹民財者八
 蜡既不通明民不得行黨正飲酒奢侈之事故云以
 謹民謹民謂謹節民之用財之法也又曰蜡之祭也
 主先嗇而祭司嗇者彼註云先嗇若神農者司嗇后
 稷是也云祭百種以報嗇也者謂合聚萬物而索享
 之以報收嗇之功故云祭百種以報嗇也云享農及
 郵表畷者彼註云農謂田畷典田大夫郵表畷畷止
 也謂田畷督約百姓於井間之處也是郵行往來立
 表畷止於其下是止息之處有神亦祭之云禽獸仁
 之至義之盡也者八蜡者案彼祭有先嗇一也司嗇
 二也農三也郵表畷四也猫虎五也坊六也水庸七
 也昆蟲八也蜡之中有猫虎是禽獸也云仁之至者
 於饗先嗇司嗇及農是仁恩之至義之盡者據饗猫
 虎坊與水庸郵表畷之等是義之盡引之者證祭亦

磔牲之
事也
以肆獻裸享先王以饋食享先王以祠春享

先王以禴夏享先王以嘗秋享先王以烝冬享先王

註宗廟之祭有此六享肆獻裸饋食在四時之上則

是禘也禘也肆者進所解牲體謂薦熟時也獻獻醴

謂薦血腥也裸之言灌灌以鬱鬯謂始獻尸求神時

也郊特牲曰魂氣歸于天形魄歸于地故祭所以求

諸陰陽之義也殷人先求諸陽周人先求諸陰灌是

也祭必先灌乃後薦腥薦熟於禘逆言之者與下共

文明六享俱然禘言肆獻裸禘言饋食者著有黍稷

互相備也魯禮三年喪畢而禘於太祖明年春禘於

羣廟自爾以後率五年而再殷祭一禘一禘○肆他歷反解

骨體裸古亂反禴餘若反烝之承○肆至先王○

反禘戶夾反率五音律又音類○肆釋曰此一經陳

享宗廟之六禮也此經若細而言之即有六禮總而

言之則亦有三等之差肆獻裸是禘之大祭以饋食

是禘之次祭以春享以下是時祭之小祭若以總用

衾冕大牢言之此亦皆為大祭也故酒正註云大祭

者王服大裘衾冕所祭是也此六者皆言享者對天

言祀地言祭故宗廟言享享獻也謂獻饌具於鬼神

禘於三時周則秋禘而已又有五年一禘禘則各於其廟爾雅云禘大祭者禘是總名祭法祭天圓丘亦曰禘大傳云王者禘其祖之所自出謂夏正郊天亦曰禘夏殷四時之祭夏祭亦曰禘但於周宗廟之祭則有五年禘禘雖小於禘大於四時亦是大宗之名也云肆者進所解牲體謂薦孰時也者薦孰當朝踐後燔祭時故禮運云腥其俎孰其殽鄭云孰其殽謂體解而燔之是其饋獻獻以盂齊之節故云薦孰時不體解之時必肆解以爲二十一體故云肆也云獻獻體謂薦血腥也者此是朝踐節當二灌後王出迎牲祝延尸出戶坐於堂上南面迎牲入豚解而醒之薦於神坐以玉爵酌體齊以獻尸后亦以玉爵酌醴齊以獻尸故云謂薦腥也云裸之言灌者經云裸者是古之裸字取神示之義故從示鄭轉從灌者以鬱鬯灌也降神取澆灌之義故從水言灌以鬱鬯謂始獻尸求神時也者凡宗廟之祭迎尸入戶坐於主北先灌謂王以圭瓚酌鬱鬯以獻尸尸得之瀝地祭訖啐之奠之不飲尸爲神象灌地所以求神故云始獻

尸求神時也言始獻對後朝踐饋獻醑尸等爲終故此稱始也郊特牲曰魂氣歸于天形魄歸于地故祭所以求諸陰陽之義也者人之歔吸出入之氣爲鬼耳目聰明爲鬼人死魂氣歸于天爲陽形鬼歸于地爲陰祭時作樂爲陽是求諸陽灌地爲陰是求諸陰故云求諸陰陽之義也云殷人先求諸陽周人先求諸陰者此二代自相對殷人先求諸陽謂未灌先合樂周人先求諸陰謂未合樂先灌故云求諸陰灌是也引之者欲見周人祭先灌之意云祭必先灌乃後薦腥薦孰於禘逆言之者與下共文明六享俱然者知向所說其先灌訖王始迎牲次腥其俎腥其俎訖乃燔燔祭訖始迎尸入室乃有黍稷是其順也今此經先言肆肆是饋獻節次言獻是朝踐節後言灌灌是最在先之事是於禘逆言之也言與下共文明六享俱然者既從下向上爲文卽於下五享與上禘祭皆有灌獻肆三事耳故云六享俱然云禘言肆獻灌禘言饋食者著有黍稷互相備也者禘言肆獻灌禘亦有之禘言饋食食是黍稷則禘亦有黍稷也者

明也明有黍稷互相備矣云魯禮三年喪畢而禘於大祖者此以周衰禮廢無文可明春秋左氏傳云周禮盡在魯卽以春秋爲魯禮今言魯禮者指春秋而言也春秋三年喪畢而禘於大祖謂若文公二年秋八月大事於大廟躋僖公僖三十三年薨至文二年秋八月於禮雖少四月猶是三年喪畢而爲禘祭也是魯禮三年喪畢而禘於大祖謂周公廟周公廟中而爲禘祭也云明年春禘於羣廟者此明年春禘雖無正文約僖公宣公得知矣案僖公八年及宣公八年皆有禘文則知僖公宣公二年春有禘可知何者以文公二年禘則知僖公宣公二年亦有禘僖公宣公二年既爲禘則明年是三年春禘四年五年六年秋禘是三年禘更加七年八年添前爲五年禘故僖公宣公八年皆有禘是明年春禘明矣故云明年春禘於羣廟也云自爾以後五年而再殷祭者公羊傳文殷大也除明年春從四年已後四年五年六年七年八年八年之中四年五年六年爲三年禘七年八年添前爲五年禘是五年再殷祭也公一禘一年

禘者是禮識文謂五年之中爲一禘一禘也鄭言此者欲見肆獻裸及饋食三者爲禘禘從三年喪畢後爲始之意也從禋祀已下至此吉禮十二皆歆神始何者案大司樂分樂而序之云乃奏黃鍾歌大呂舞雲門以祀天神已下復云圜鍾爲宮若樂六變天神皆降若樂八變地示皆出若樂九變人鬼可得而禮鄭云天神則主北辰地祇則主崑崙人鬼則主后稷先奏是樂以致其神禮之以玉而裸焉彼先奏是樂以致其神則天神地祇人鬼皆以樂爲下神始也彼鄭云禮之以玉據天地而裸焉據宗廟則此上下天神言禮地示言血此宗廟六享言裸是其天地宗廟皆樂爲下神始禋血與裸爲歆神始也又案禮器與郊特牲皆言郊血大享腥三獻爛一獻孰者皆是薦饌始也以其郊是祭天而言用血大享是禘祭先王而言用腥三獻是社稷而言用爛一獻是祭羣小祀而言用孰與此是其先彼是其後後爲薦饌可知故郊言爛一獻言孰也

以凶禮哀邦國之憂

救患分裁凶禮之別有五

疏

以凶至之憂。釋曰此凶禮之日也。邦國者亦

如吉禮舉外以包內之義

疏

凡言哀者皆謂被凶裁從後以物哀之也。○**疏**哀謂至有五。○釋曰云哀謂救

患分裁者此據左氏僖元年夏六月邢遷于夷儀諸侯城之救患也。凡侯伯救患分裁討罪禮也。引之者

證哀者從後往哀之義言救患分裁討罪者救患即邢有不安之患諸侯城之是救患也。分裁謂若宋裁

諸侯會于澶淵謀歸宋財是分裁也。討罪謂諸侯無故相伐是罪人也。霸者會諸侯共討之是討罪也。三

者皆是相哀之法故并代引之

以喪禮哀死亡

疏

哀謂親者服焉疏

者含禭

○含戶暗反本亦作哈禭音遂

疏

哀謂至含禭。釋曰諸鄭不解亡則亡與喪為一以其逃亡無可哀故也云

哀謂親者服焉者據上文云哀邦國之憂則此亦據諸侯邦國之內而言但天子諸侯絕傍期傍期已下

無服若始封之君不臣諸父昆弟亦有服今鄭云親

者服焉疏者含禭者鄭廣解哀義不專據天子諸侯

之身也案士喪禮親者不將命註云大功已上有同

財之義無歸舍法鄭云親者服焉據大功親以上直

有服無舍法若小功以下有舍并有服也若然此據

大夫已下而說天子諸侯雖無服其舍禭則有之故

春秋王使榮叔歸舍且贈士喪禮君使人禭明天子

諸侯於臣子

皆有含禭也

以荒禮哀凶札

疏

荒人物有害也曲禮

曰歲凶年穀不登君膳不祭肺馬不食穀馳道不除

祭事不縣大夫不食梁士飲酒不樂札讀為截謂疫

癘

○札如字又音截縣音玄

疏

荒人至疫癘。釋曰云荒人物

則荒中有凶是物有害荒中兼有札是人有害案司

服云大札大荒則素服註云札疫病荒飢饉者彼不

以荒為目以荒替凶處故彼註荒為飢饉不為物有

除為妨民取蔬食也皆為貶損若然君言不祭肺馬不食穀祭事不縣則大夫士亦然大夫言不食梁梁加穀士飲酒不樂則人君曰食黍稷稻粱亦貶於飲酒亦不樂君臣互見為義也云札讀為截謂疫癘者鄭讀從截絕之義故也春秋有天昏札以弔禮哀瘥是厲鬼為疫病之事故云謂疫癘也

禍哉 禍哉謂遭水火宋大水魯莊公使人弔焉曰

天作淫雨害於粢盛如何不弔廐焚孔子拜鄉人為

火來者拜之士一大夫再亦相弔之道 ○為火于偽反下荀偃為

同 **完** 禍哉至之道 ○釋曰禍哉謂遭水火鄭知義

也案莊十一年秋宋大水魯人使弔之傳例兩三日已上為淫廐焚孔子拜鄉人為火來者事見禮記雜

記云亦相弔之道者謂 **以禮禮哀圍敗** **同盟者會**

亦如魯莊公弔宋事也

合財貨以更其所喪春秋襄三十年冬會于澶淵宋

裁故是其類 ○禮劉戶外反徐古外反更音 **疏** 同盟至

其類 ○釋曰此經本不定若馬融以為國政正本多為圍敗謂其國見圍入而罔被禍敗喪失財物則同

盟之國會合財貨歸之以更其所喪也必知禮是會

合財貨非會諸侯之兵救之者若會合兵當在軍禮

之中故知此禮是會合財貨以濟之也故大行人云

致禮以補諸侯之裁小行人亦云若國師役則命犒

禮之是其有財貨相補之驗故引左氏澶淵之會為

證也案左氏傳為宋裁諸侯之大夫謀歸宋財是以

冬十月叔孫豹會晉趙武齊公孫蠆宋向戌衛北宮
佗鄭罕虎及小邾之大夫會于澶淵既而無歸于宋
故不書其人君子曰信其不可不慎澶淵之會卿不
書不信也又云書曰某人某人尤之也若然既而無
歸宋財引者此取本謀 **以恤禮哀寇亂** **恤** 憂也鄰
歸宋財一邊義無嫌也

國相憂兵作於外為寇作於內為亂

疏

恤憂至為亂。釋曰云

鄰國相憂者亦上云哀邦國之憂據諸侯為說故鄭以鄰國解之云兵作於外為寇作於內為亂者案文

公六年魯惠伯云兵作於內為亂於外為寇又成公十七年長魚矯曰臣聞亂在外為姦在內為軌御姦

以德御軌以刑據此文既言寇亂當據惠伯之言為義也而云哀之者既不損財物當遣使往諮問安不

而已**以賓禮親邦國****註**親謂使之相親附賓禮之別有

八**疏**親謂至有八。釋曰經既云親邦國故鄭還以諸侯見王為文六服之內四方以時分來或朝春

也賓禮之別有八者即下文春見曰朝夏見曰宗秋見曰覲冬見曰遇時見曰會殷見曰同**註**此六禮者

八者皆以曰間之者是也

以諸侯見王為文六服之內四方以時分來或朝春

或宗夏或覲秋或遇冬名殊禮異史遞而徧朝猶朝

也欲其來之早宗尊也欲其尊王覲之言勤也欲其

勤王之事遇偶也欲其若不期而偶至時見者言無

常期諸侯有不順服者王將有征討之事則既朝覲

王為壇於國外合諸侯而命事焉春秋傳曰有事而

會不協而盟是也殷猶眾也十二歲王如不巡守則

六服盡朝朝禮既畢王亦為壇合諸侯以命政焉所

命之政如王巡守殷見四方四時分來終歲則徧

朝直遙反註下不出者皆同遞音弟徧音遍下同猶勃張遙反

以諸侯見王爲文者案此經文皆云見是下於上稱見故云諸侯見王爲文也秋官大行人云春朝諸侯之等皆云朝覲諸侯是上下見諸侯爲文故彼註云王見諸侯爲文二者相對爲文不同以彼是天子見諸侯之義故圖天下之事以此邦國之功皆據天子爲主故以天子見諸侯爲文此則諸侯依四時朝天子故以諸侯見天子爲文云六服之內四方以時分來或朝春或宗夏或覲秋或遇冬者謂要服以內侯甸男采衛要之等云四時分來春東方六服當朝之歲盡來朝夏南方六服當宗之歲盡來宗秋西方六服當覲之歲盡來覲冬北方六服當遇之歲盡來遇是其或朝春或宗夏或覲秋或遇冬之事也云朝之言朝也欲其來之早宗尊也欲其尊王覲之言覲也欲其勤王之事遇偶也欲其若不期而俱至者此鄭解其名也四方諸侯來朝覲天子豈有別意乎明各舉一邊互見爲義耳云時見者言無常期者非謂時常月直是事至之時故云時者言其無常期也言諸侯有不順服此解時之義也云王將有征伐之事者

諸侯旣不順服明知有征討之事也云則旣朝覲王爲壇於國外合諸侯而命事焉者此司儀及覲禮所云爲壇合諸侯是也云命事者謂命以征討之事即大行人云時會以發四方之禁禁是九伐之法也云春秋傳曰有事而會不協而盟者此昭三年鄭子太叔曰文襄之霸也其務不煩諸侯令諸侯三歲而聘五歲而朝有事而會不協而盟引之者證時會之義但時霸者會盟諸侯非王者法引之者取一邊證爲壇會盟之事同若然當諸侯有不順王命者不來其順服者皆來朝覲天子一則顯其順服二則欲助天子征討故來也云旣朝覲者若不當朝之歲則不須行朝覲於國中直壇朝而已其當朝之歲者則於國中春夏行朝宗於王朝受享於廟秋冬則一受之於廟也故鄭云旣朝覲王爲壇於國外也云殷猶衆也十二歲王如不巡守則六服盡朝朝禮旣畢王亦爲壇合諸侯以命政焉鄭知十二歲者案大行人云十二歲王乃巡守殷國若王無故則巡守王制及尚書所云者是也若王有故則此云殷見曰同及大行人

云殷國是也云殷同者六服衆皆同來言殷國者衆來見於王國其事一也鄭知爲壇於國外者觀禮云諸侯觀於天子爲宮方三百步四門壇十有二尋深四尺加方明于其上鄭註云四時朝觀受之於廟此謂時會殷同也明知諸侯殷見亦爲壇於國外若巡守至方嶽然云所命之政如王巡守者巡守命政則王制所云命典禮考禮命市納價之類又尚書所云歲二月東巡守已下修五禮五玉及協時月正日之等皆是也云殷見四方四時分來終歲則徧者若四時服數來朝則當朝之歲大行人所云侯服年年朝甸服二年朝男服三年朝采服四年朝衛服五年朝要服六年朝各隨其年而朝若殷見曰同春則東方六服盡來夏則南方六服盡來秋則西方六服盡來冬則北方六服盡來故云四方四時分來終歲則徧矣

時聘曰問殷覲曰視

註

時聘者亦無常期天子有事乃聘之焉竟外之臣既非朝歲不敢瀆爲小禮殷

覲謂一服朝之歲以朝者少諸侯乃使卿以大禮衆

聘焉一服朝在元年七年十一年

○覲他弔反一音他堯反竟音境

疏

問天子之事鄭知時聘是無常期者以其與上文

時見同言時則知此時聘亦無常期也云天子有事乃聘之焉者上時是當方諸侯不順服其順服者當方盡朝無遣臣來之法其餘三方諸侯不來諸侯聞天子有征伐之事則遣大夫來問天子故云天子有事乃聘之焉云竟外之臣既非朝歲不敢瀆爲小禮者瀆數也天子無事不敢數遣大夫聘問天子以是故有事乃遣大夫問也必知時聘遣大夫不使卿者以其經稱問案聘禮小聘曰問使大夫此經云曰問明使大夫也云殷覲謂一服朝之歲以朝者少者以其周法依大行人諸侯服數來朝則有一服朝之歲諸侯既不自朝明使卿來聘天子故稱殷衆也若殷見然云朝者少卿來則衆也云諸侯乃使卿以大

之賦即彼註之稅一也此大均必在軍禮者謂諸侯賦稅不均者皆是諸侯僭濫無道致有不均之事當

合衆以均之 **大田之禮簡衆也** 古者因田習兵閱

其車徒之數 音悅 **大田之禮簡衆也** 古者至之數。釋曰此謂天子諸侯親自四時田獵簡閱也

謂閱其車徒之數也云古者因田習兵者案書傳云戰者男子之事因蒐狩以閱之閱之者串之大司馬

田法引論語不教民戰是謂棄之以證因田獵為習兵之事云閱其車徒者田獵之時有車徒旗鼓甲兵

之事故云閱 **大役之禮任衆也** 築宮邑所以事民

其車徒也 **大役之禮任衆也** 築宮邑所以事民

力強弱 **大封之禮合衆也** 正封疆溝塗之固所

云築地伊匹是築邑也其靈臺隄防之等皆役民力鄭略之也云事民力強弱者論語云為力不同科是

事民力之 **大封之禮合衆也** 正封疆溝塗之固所

強弱也 **大封之禮合衆也** 正封疆溝塗之固所

以合聚其民 疆居 **大封之禮合衆也** 正封疆溝塗之固所

侵境界民則隨地遷移者則民庶不得合聚今以兵往正之則其民合聚故云大封之禮合衆也鄭兼言

溝塗者古境界皆有溝塗而樹之以為 **以嘉禮親萬**

阻固則封人云為畿封而樹之者是也 **以嘉禮親萬**

民 **以嘉禮親萬民** 釋曰知大

嘉善也所以因人心所善者而為之制嘉禮之

別有六 **以嘉禮親萬民** 釋曰餘四禮皆云邦國

舉邦國而言此嘉禮六者萬民所行者多故舉萬民

其實上下通也 **以嘉禮親萬民** 釋曰云所以因

人心所善者而為之制者案禮運云飲食男女人之大欲存焉此嘉禮有飲食男女之等皆是人心所善者故設禮節以裁制之 **以飲食之禮親宗族兄弟** 即下經所云者皆是也

親者使之相親人君有食宗族飲酒之禮所以親之

也文王世子曰族食世降一等大傳曰繫之以姓而弗別綴之以食而弗殊百世而昏姻不通者周道然也

○不別 以飲至兄弟。釋曰此經云飲食亦尊也。彼列反。卑通有下文別有饗燕則經云飲者非饗燕是私飲酒法其食可以通燕食俱有以其下不別云食故也。

○親者至然也。釋曰言使之相親者止謂與族人行飲食即是相親也。云人君有食宗族飲酒之禮所以親之也者謂人君與族人行食禮并飲酒之禮故並言之。文王世子曰族食世降一等者鄭彼註云親者稠疏者稀假令親兄弟歲四度從父昆弟歲三度從祖昆弟歲二度族昆弟歲一度是其一世降一等云大傳曰繫之以姓而弗別者子孫雖有氏族不同皆繫之以正姓若魯姓姬子孫氏曰仲孫叔孫季孫之屬氏族雖異同是姓姬故云繫之以姓而不別也。云綴之以食而弗殊者謂繼別為大宗者與族人行食禮相連綴序以昭穆而不可殊異

也云百世而昏姻不通者以繫之以正姓雖氏族異昏姻不得通行也。云周道然也者對殷道則不然以其殷道氏族異則得昏姻也。引之者證此經以飲食相親之事鄭註引文王世子據人君法引大傳據大夫士法則萬民亦

以昏冠之禮親成男女

親其恩 有此飲食之禮也

成其性 **○冠古** 以昏至男女。釋曰此一節陳昏亂反。 **疏** 以昏至男女。釋曰此一節陳昏男而言亦有姻筭故下句兼言男女也。若然則昏姻之禮所以親男女使男女相親三十之男二十之女配為夫妻是也。冠筭之禮所以成男女男二十而冠女子許嫁十五而笄不許亦二十而笄皆責之以成人之禮也。

○親其恩成其性。釋曰案昏義壻親迎御輪三周是壻親之親之也者使之親已是親其恩也。云成其性者冠義云禮始於冠既冠責以為人父為人子為人臣之禮又內則云二十敦行孝弟是成其性也。

以賓射之禮親故舊朋友

射禮雖王亦立賓

主也王之故舊朋友為世子時共在學者天子亦有
友諸侯之義武王誓曰我友邦冢君是也司寇職有

議故之辟議賓之辟

禮記

以賓至朋友。釋曰言以賓射之禮者謂若射人主以六

耦射三侯三獲三容五正是賓射之侯也以此賓射之禮者謂行燕飲之禮乃與之射所以申歡樂之情

禮記

射禮至之辟。釋曰云射禮雖王亦立賓主也者案大夫為賓上案

此云王以賓射之禮既行燕飲之禮明知王亦立賓主也云王之故舊朋友為世子時共在學者若據位

為王已後亦有以臣為朋友不得云故舊今云故舊朋友明據末為王時案文王世子周公居攝成王與

伯禽在學與學子同居又王制有王太子是為世子時共在學者也云天子亦有友諸侯之義即所引秦誓武王誓曰我友邦冢君是天子有友諸侯之義言此者欲見經云朋友亦含諸侯在其中案洛誥周公

謂成王云孺子其朋彼以成王以臣為朋友則此朋友之中可以兼之矣引司寇職有議故之辟議賓之辟者證諸侯為賓及王之故舊皆在議限與此經故舊朋友並得為賓射相親之事也

以饗燕

之禮親四方之賓客

禮記

賓客謂朝聘者

禮記

賓客謂朝聘者

釋曰此經饗燕並言殊食於上者食無獻酢之法故別言於上與私飲同科此饗燕謂大行人云上公三饗三燕侯伯再饗再燕子男一饗一燕饗享大牢以飲賓獻依命數在廟行之燕者其牲狗行一獻四舉旅降脫屨升坐無筭爵以醉為度行之在寢此謂朝賓若聘客則皆一饗其燕與時賜無數是親四方賓

客以脰膳之禮親兄弟之國

禮記

脰膳社稷宗廟之肉

以賜同姓之國同福祿也兄弟有共先王者魯定公

十四年天王使石尚來歸脰

○脰上忍反膳音煩

禮記

脰膳至

曰兄弟之國謂同姓諸侯若魯衛晉鄭之等凡受祭肉者受鬼神之佑助故以脰膾賜之是親之同福祿也鄭總名脰膾社稷宗廟之肉分而言之則脰是社稷之肉膾是宗廟之肉是以成十三年公及諸侯朝王遂從劉康公成肅公會晉侯伐秦成子受脰于社不敬註云脰宜社之肉也盛以蜃器故曰脰劉子曰國之大事在祀與戎祀有執膾戎有受脰註云膾祭肉又案異義左氏說脰社祭之肉盛之以蜃宗廟之肉名曰膾以此言之則宗廟之肉曰膾社稷之肉曰脰之驗也而公羊穀梁皆云生居俎上曰脰熟居俎上曰膾非鄭義耳對文脰為社稷肉膾為宗廟肉其實宗廟社稷器皆飾用蜃蛤故掌蜃云祭祀共蜃器之蜃註云飾祭器是其祭器皆飾以蜃也云兄弟有共先王者謂若魯與周同承文王鄭與周同承厲王如此之輩與周同立廟是共先王也云定公十四年天王使石尚來歸脰者石尚天子之上士故稱名氏言來者自外之辭歸者不反之稱是天子祭社使來歸脰引之證同姓有歸脰之事此文雖主兄弟之國

至於二王後及異姓有大功者得與兄弟之國同故僖九年夏王使宰孔賜齊侯胙曰天子有事于文武使孔賜伯舅胙註云胙膾肉周禮以脰膾之禮親兄弟之國不以賜異姓敬齊侯比之賓客又僖公二十四年宋成公如楚還入於鄭鄭伯將享之問禮於皇武子對曰宋先代之後也於周為客天子有事膾焉有喪拜焉是二王後及異姓有大功者亦得脰膾之賜是以大行人直言歸脰以交諸侯之福不辨同姓異姓是亦容有非兄

以賀慶之禮親異姓之國 註 異姓之國亦得脰膾也

姓王昏姻甥舅 以賀至之國。釋曰言賀慶者謂使大夫往以物賀慶之可施及異姓之國所以親之也雖主異姓其同姓有賀慶可知故舉異姓包同姓也是以大行人云賀慶以贊諸侯之喜不別同姓異姓則兼同姓可知。 註 異姓至甥舅。釋曰若據男女身則男曰昏女曰姻若以親言之則女之父曰昏婿之父曰姻言甥舅者嫁女與之則為甥主娶女來

則為舅總是以九儀之命正邦國之位每命異儀

貴賤之位乃正春秋傳曰各位不同禮亦異數九以

至之位釋曰此一經與下文為總目以其大宗伯

掌五禮禮所以辨尊卑故以九儀之命正諸侯邦國

之位使之不有僭差也每命至異數釋曰云

各云所受賜貴賤之位乃正者下文從一命以至九命

之位事義相成故云貴賤之位乃正正則不僭濫也

引春秋傳曰名位不同禮壹命受職始見命為正

亦異數者證每命異儀也壹命受職始見命為正

吏謂列國之士於子男為大夫王之下士亦一命鄭

司農云受職治職事見命如字始見至職事

命為正吏者對府史胥徒非正吏以其府史胥徒皆

官長所自辟除未得王之命故以士得王命者為正

吏也云謂列國之士者謂公侯伯為列國下云七命

賜國鄭註孝經云列士封疆謂之諸侯亦據公侯伯

七命賜國則子男不得為列國也典命公侯伯之士

一命故鄭以列國之士解之也云於子男為大夫者

典命子男大夫一命是也云王之下士亦一命者無

正文直以序官有上士中士下士之名又典命大夫

四命之下空文宜有三命二命一命故以王之下士

一命解之若然典命不見王之士三命已下者以其

四命已上有出封之理故下云其出封皆加一等士

無出封之理故不言以義推之則士有三命已下也

先鄭云受職治職事者設官分職再命受服鄭司

止為治事故以治職事解之也再命受服鄭司

農云受服受祭衣服為上士玄謂此受玄冕之服列

國之大夫再命於子男為卿卿大夫自玄冕而下如

孤之服王之中士亦再命則爵弁服鄭司至弁

鄭云受服受祭衣服為上士者祭衣服雖不指斥服名以義推之先鄭云為上士則服爵弁服也言為上士者上一命先鄭雖不言王之中士下士同一命此言再命為上士則王之中士下士同一命可知也玄謂此受玄冕之服者以司服云孤絺冕卿大夫同玄冕此云再命受服明據玄冕也云列國之大夫再命者亦據典命公侯伯之大夫同再命而知云於子男為卿者亦據典命而言也云卿大夫自玄冕而下如孤之服者此亦據司服之文案玉藻註云諸侯之臣皆分為三等其妻以次受此服則公之有孤之國孤絺冕卿大夫同玄冕若無孤之國則公侯伯子男卿絺冕大夫玄冕士皆爵弁若然此註云於子男為卿卿當絺冕矣鄭云卿大夫自玄冕而下如孤之服者據司服之成文而言也云王之中士亦再命者上文已差訖云士則爵弁服者凡言士者無問天子士諸侯士例皆爵弁以助祭也若然司服不見爵弁者以其正吉服有九自公已下轉相如其爵弁於天子諸侯非吉所用故不言案士冠禮皆有爵弁服是士之

助祭服故士以爵弁為正也案先鄭解此九儀皆先言王臣後鄭皆諸侯為首以王臣亦之者後鄭見上云正邦國之位故以諸侯為首後鄭見上首後以王臣亦之得其理也 **三命受位** 鄭司農云

受下大夫之位玄謂此列國之卿始有列位於王為

王之臣也王之上士亦三命 **疏** 鄭司至三命○釋

之位先鄭意以上士二命下大夫三命上大夫四命案王制云次國之下卿位當大國之上大夫小國之下卿位當大國之下大夫則諸侯之五大夫有上下案序官有中大夫下大夫則中大夫亦得名為上下夫矣故先鄭以下大夫三命上大夫四命即典命大夫四命者是上大夫也後鄭不從者以侯伯子男名位不同侯伯猶同七命子男猶同五命況中大夫下大夫名位既同何嫌不得同命也是以典命唯見大夫四命是兼中下大夫故不從先鄭也玄謂此列國之卿始有列位於王為王之臣者諸侯之卿大夫皆

得聘天子今於三命乃云始有列位於王爲王之臣者以其再命已下卑雖得聘天子不得言位於王朝是以據列國之卿而言故曲禮云列國之大夫入天子之國曰某士註引春秋晉士起亦據晉國之卿三命而於天子稱士與天子三命之士同稱士卽爲王臣也

四命受器 鄭司農云受祭器爲上大夫玄謂此公之孤始得有祭器者也禮運曰大夫具官祭器不假聲樂皆具非禮也王之

下大夫亦四命 **疏** 鄭司至四命○釋曰先鄭云受公之孤始得有祭器者也者曲禮云大夫有田者先爲祭服後爲祭器則儀禮少牢用成牲皆是有地大夫則自得造祭器今云公之孤四命始得有祭器者但未四命已前有地大夫雖得造祭器祭器未具猶假之使足至四命卽具有言始有祭器者據始得具祭器而言引禮運者證未四命已前祭器須假之意

天王之下大夫亦

五命賜則

鄭司農云則者法也

出爲子男玄謂則地未成國之名王之下大夫四命

出封加一等五命賜之以方百里二百里之地者方

三百里以上爲成國王莽時以二十五成爲則方五

十里合今俗說子男之地獨劉子駿等識古有此制

焉 ○以上 **疏** 鄭司至制焉○釋曰先鄭云出爲子男者司農據典命而言玄謂則地未成

國之名者對下文七命賜國是成國此五命子男言則是未成國但成國之賦有三若以出軍言之春秋

襄公傳云成國不過半天子之軍謂據公五百里而言以其侯伯爲次國二軍故也若以執圭爲成國而

言可及伯卽下經七命賜國者是也若以千乘爲成國言之唯公及侯以其伯二百里不得出千乘故鄭

註論語云公侯之封乃能容之是也王之天下大夫四命出封加一等五命亦是典命文云賜之百里二百里之地者大司徒職文云方三百里以上為成國者此據下文七命賜國而言也云王莽時以二十五成為則者此舉後代以況義二十五成與夏殷五十里國亦與周時百里二百里之國同名則故云則方五十里云合今俗說子男之地者時有孟子張包周及何休等並不信周禮有五百里已下之國以上制百也云獨劉子駿等識古有此制焉者言劉子駿等則有馬融鄭司農及杜子春等皆信周禮有五百里已下之國周公太平制禮所定法故云識古有此制也引此諸文者證時有解

六命賜官
鄭司農云子男入為卿治一官也玄謂此至六命之卿賜官者使得

自置其臣治家邑如諸侯春秋襄十八年冬晉侯以

諸侯圍齊荀偃為君禱河既陳齊侯之罪而曰曾臣

彪將率諸侯以討焉其官臣偃實先後之
○先悉薦反下先時

同後胡
鄭司至後之○釋曰先鄭云子男入為

豆反
鄭卿治一官此後鄭不從者案典命唯有出

封加一等無入加之文則出有加入無加今以子男

五命入加一等為王朝六命卿於理不可且見此上

下文所言賜受者皆是自外之事今言賜官則是此

六命之人使已有之今以賜官為賜當身治一官亦

不可故後鄭皆不從也先鄭之義出加入亦加若毛

君之義出加入減故晉詩云豈曰無衣六兮毛傳云

天子之卿六命車旗衣服以六為節是出加入減也

後鄭不從者諸侯入為王卿大夫其尊加故以為榮

何得入則減之乎指如鄭武公桓公並入為王之司

徒詩人美之若減何美之有乎明入不減鄭君之義

出加入不減依於在國若言六兮者以晉侯入為王

之卿賜官者使得自置其臣治家邑如諸侯者案載師有小都大都大都謂三公王子母弟所食邑小都王之卿六命所食邑如此六命已上賜之官使得自置其臣治家邑如諸侯此則太宰云施則於都鄙建其長立其兩已下是三公王子母弟得立官如畿外諸侯但少一卿不足於諸侯而已言家邑雖與大夫家邑同名此則大都小都也卿大夫稱家故言家邑以表大小都耳引春秋者證諸侯以臣為官故荀偃自於晉侯稱官畿內諸侯臣亦稱官此經是也荀偃對河神故稱其君各諸侯於外事皆稱曾臣言先後者先後謂左右謂荀偃左右晉侯也

七命賜國
註王之卿六命出封加一等者鄭司農云出就侯伯之國

註王之至之國後鄭所云皆據典命而言以其王之卿六命出封加一等即七命是侯伯之國者也

八命作牧
註謂侯伯有功德者加命得專征伐於諸侯鄭司農

云一州之牧王之三公亦八命

註謂侯至八命○於外曰侯是牧本爵稱侯矣一州二百一十國選賢侯為牧今鄭兼言伯者牧用侯伯不定其牧若有賢侯則用侯若無賢侯則用伯可也故鄭兼言伯其牧下二伯亦或用侯或用伯故詩旄丘責衛伯鄭云衛康叔之封爵稱侯今日伯時為州伯是牧下二伯亦用侯也云加命得專征伐於諸侯者侯伯七命今云八命作牧明是侯伯加命也云得專征伐者案王制云諸侯賜弓矢然後專征伐並據州牧而言以其弓矢之賜州內有臣殺君子殺父不請於天子得專征代之先鄭云一州之牧牧養也即大宰一曰牧以地得民是也云王之三公亦八命典命文

九命作伯
註上公有功德者加命為二伯得征五侯九伯者鄭司農云長諸侯為方伯

註是上公矣今云九命明有功德加二命為二伯

註是上公至方伯○釋曰典命云王之三公八命

也二伯之文出於曲禮案曲禮云五官之長曰伯是職方鄭引公羊傳云自陝以東周公之自陝以西召公主之是東西二伯也云得征五侯九伯者僖公四年左氏傳云昔召康公命我先君大公曰五侯九伯汝實征之以夾輔周室賈服云五等諸侯九州之伯若然與天子何殊而為夾輔乎故鄭以為五侯者九州有九牧牧即侯但二伯其分各得四侯半侯不可分故二伯皆言五侯也言九伯者九州有十八伯各得九伯故云九伯也此二伯其有違逆者各征半天下故云五侯九伯而實征之也引之者證二伯尊得征半天下之事也先鄭云長諸侯為方伯者公羊傳云上無明天子下無賢方伯方伯可及州牧并二伯故云方伯伯長也

以玉作六瑞以等邦國
註 等猶齊也

註 猶齊等也○釋曰此經與下為總曰此有猶齊等者案禮記雜記贊大行云博三寸厚半寸刻上左右各寸半其長短即玉人所云皆依命數是其

圭法也既命諸侯當齊等之使不違法也

王執鎮圭
註 鎮安也所以安四方鎮圭者蓋以四鎮之山為瑑飾圭長尺有二寸

註 鎮安至二寸○釋曰此鎮圭王祭祀時所執故典瑞云王摯大圭執鎮圭纁藉五采五就以朝日則餘祭祀亦執之云鎮安也所以安四方者以職方九州州有一大山以為其州之鎮此鎮圭亦所以鎮安四方也云鎮圭者蓋以四鎮之山為瑑飾者以其諸侯圭皆以類為瑑飾此字為四鎮之字明以四鎮之山為瑑飾也無正文故云蓋以疑之四鎮者謂揚州之會稽青州之沂山幽州之醫無閭冀州之霍山是也云圭長尺二寸者案玉人云鎮圭尺有二寸天子守之是也

公執桓圭
註 公二王之後及王之上公雙植謂之桓桓宮室之象所以安其上也桓圭蓋亦以桓為瑑飾圭長九寸

○釋曰此所執謂朝時案聘禮禮記及典瑞所云者是已下皆據朝時也云公二王之後者按孝經援神契云二王之後稱公大國稱侯皆千乘是二王後稱公云及王之上公者典命上公之禮及此上之九命作伯皆是王之上公也云雙植謂之桓者桓謂若屋之桓楹按檀弓云三家視桓楹彼註四植謂之桓者彼據柱之豎者而言桓若豎之則有四稜故云四植植卽稜也此於圭上而言下二稜著圭不見唯有上二稜故以雙言之也云桓宮室之象所以安其上也者以其宮室在上須得桓楹乃安若天子在上須諸侯衛守乃安故云安其上也云桓圭蓋亦以桓爲瑑飾者以無正文故亦云蓋也云圭長九寸者案玉人云桓圭九寸

侯執信圭伯執躬圭

信當爲身聲之

誤也身圭躬圭蓋皆象以人形爲瑑飾文有麤縹耳

欲其慎行以保身圭皆長七寸

○信音身 行下孟反 **信**信當至七寸

○釋曰鄭必破信爲身者古者舒申字皆爲信故此人身字亦誤爲信故鄭云聲之誤也云身圭躬圭蓋皆象以人形象致飾者以其字爲身躬故鄭遠以人形解之云文有麤縹耳者縹細也以其皆以人形爲飾若不麤縹爲異則身躬何殊而別之故知文有麤縹縹爲別也云欲其慎行以保身者此則約上下圭爲義旣以人身爲飾義當慎行保身也云圭皆七寸者案玉人云信圭躬圭七寸侯伯守之是也

穀璧男執蒲璧

註

穀所以養人蒲爲席所以安人二

玉蓋或以穀爲飾或以蒲爲瑑飾璧皆徑五寸不執

圭者未成國也

註

穀所至國也○釋曰穀所以養人蒲爲席所以安人二王蓋或以

穀爲飾或以蒲爲瑑飾者此亦無正文故亦言蓋以疑之言或者非疑以其二玉用物不同故云或耳云璧皆徑五寸者按玉人爛脫大行人有五寸之文也云不執圭者未成國也者據上文五命賜則是未成

也國以禽作六摯以等諸臣摯之言至所執以自致

○摯音至摯之至自致○釋曰此亦與下為總本或作贊

目案下文有孤執皮帛而此云以禽者據羔已下以多為主也案莊公傳男贊大者玉帛小者禽鳥尚書五玉亦云贊則玉亦是贊此上下文玉為瑞禽云摯者此以相對為文故王以下言瑞天子受瑞於天諸侯受瑞於天子諸臣無此義故以摯為文鄭云摯之言至執之以自致者案士相見新升為士皆執摯乃相見卿大夫亦然至於五等諸侯相聘天子及相朝聘皆執摯以自致

乃得見主人故以至解摯也

孤執皮帛卿執羔大夫執鴈士執雉庶人執鶩工商執雞

皮帛者束帛而表以皮為之飾皮虎豹皮帛如今璧色繪也羔小羊取其羣而不失其類鴈取其候時而行雉取其守

介而死不失其節鶩取其不飛遷雞取其守時而動

曲禮曰飾羔鴈者以績謂衣之以布而又畫之者自

雉以下執之無飾士相見之禮卿大夫飾摯以布不

言績此諸侯之臣與天子之臣異也然則天子之孤

飾摯以虎皮公之孤飾摯以豹皮與此孤卿大夫士

之摯皆以爵不以命數凡摯無庭實

○介音界或作既反與

音餘臣尊諸侯之臣卑雖尊卑不同命數有異

爵同則摯同此文雖以天子之臣為主文兼諸侯之

臣是以士相見卿大夫士所執亦與此同但飾有異

耳鄭云皮帛者束帛而表以皮為之飾者案聘禮束

帛加璧又云束帛乘馬故知此帛亦束束者十端每

及古爵

端丈八尺皆兩端合卷總爲五匹故云束帛也言表以皮爲之飾者凡以皮配物者皆手執帛以致命而皮設於地謂若小行人圭以馬璋以皮皮馬設於庭而圭璋特達以升堂致命也此言以皮爲之飾者孤相見之時以皮設於庭手執束帛而授但皮與帛爲飾耳云皮虎豹皮知者見禮記郊特牲云虎豹之皮示服猛且皮中之貴者勿過虎豹故知皮是虎豹皮也云帛如今璧色繒也者但玉有五色而言璧色繒蓋漢時有璧色繒故鄭舉以言之故云如今璧色繒其璧色繒未知色之所定也云羔小羊取其羣而不失其類者凡羊與羔皆隨羣而不獨故卿亦象焉而不失其類也云鴈取其候時而行者其鴈以北方爲居但隨陽南北木落南翔水泮北徂其大夫亦常隨君無背云雉取其守介而死不失其節者但雉性耿介不可生服其士執之亦當如雉取介爲君致死不失節操也云鶩取其不飛遷者庶人府史胥徒新升之時執鶩鶩卽今之鴨是鶩旣不飛遷執之者象庶人安土重遷也云雞取其守時而動者但工或爲君

與其巧作商或爲君與販來去故執雞象其守時而動云曲禮曰飾羔鴈者以纁謂衣之以布而又書之者鄭意以經所執天子之臣與諸侯之臣同欲見飾之有異耳云自雉下執之無飾者欲見天子士諸侯士同皆無布飾以其士卑故不異又引士相見已下者欲以天子諸侯卿大夫飾擊者異明天子孤諸侯孤皮亦不同此約卿大夫以明孤無正文故言與以疑之也云此孤卿大夫士之擊皆以爵不以命數者但天子孤卿六命大夫四命上士三命中士再命下士一命諸侯孤四命公侯伯卿三命大夫再命士一命子男卿再命大夫一命士不命但爵稱孤皆執皮帛爵稱卿皆執羔爵大夫皆執鴈爵稱士皆執雉庶人已下雖無命數及爵皆執鶩天子諸侯下皆同故云皆以爵不以命數也云凡擊無庭實者案士相見皆不見有庭實對享私覲私以玉作六器以禮天地面之等有庭實故此言無也

四方

禮

謂始告神時薦於神坐書曰周公植璧秉

圭是也

○坐才臥反後神坐放此
植音值又時力反又音置

禮

○釋曰言作六

器者此據禮神則曰器上文人執則曰瑞對此文義爾若通而言之禮神雖不得言瑞人執者亦曰器故聘禮云圭璋璧琮凡四器者唯其所寶以聘可也尚書亦以五瑞為五器率乃復是其人執亦曰器也云禮謂始告神時薦於神坐者此以玉禮神在作樂下神後故鄭註大司樂云先奏是樂以致其神禮之以玉而裸焉是其以玉禮神與宗廟裸同節若然祭天當實柴之節也云書曰周公植璧秉圭是也者此金滕文彼以周公請天代武王死之說為三壇同墀又為壇於南方周公於前立焉告大王王季文王故植璧於三王之坐秉植圭引之

以蒼璧禮天以黃琮禮

地以青圭禮東方以赤璋禮南方以白琥禮西方以

玄璜禮北方

註

此禮天以冬至謂天皇帝在北極

者也禮地以夏至謂神在崑崙者也禮東方以立春

謂蒼精之帝而太昊句芒食焉禮南方以立夏謂赤

精之帝而炎帝祝融食焉禮西方以立秋謂白精之

帝而少昊蓐收食焉禮北方以立冬謂黑精之帝而

顓頊玄冥食焉禮神者必象其類璧圓象天琮八方

象地圭銳象春物初生半圭曰璋象夏物半死琥猛

象秋嚴半璧曰璜象冬閉藏地上無物唯天半見

才宗反璋音章琥音虎璜音黃滬戶反

本又作崑音昆崙音倫本又作崙魯門反

○釋曰云此禮天以冬至謂天皇帝在北極者也者青圭已下有五天明此蒼璧禮天者是冬至祭圓

丘者案大司樂云以雷鼓雷鼗雷門之舞冬日至於地上之圓丘奏之若樂六變則天神皆降是也云禮地以夏至謂神在崐崙者也者崐崙與昊天相對蒼璧禮昊天明黃琮禮崐崙崐崙大地可知故大司樂云以靈鼓靈鼗夏日至於澤中之方丘奏之若樂八變則地示皆出是也故鄭彼云天神則主北辰地示則主崐崙崐崙是即與此同也云禮東方以立春謂蒼精之帝者此已下皆據月令四時迎氣皆在四立之日故以立春立夏立秋立冬言之也知皆配以人帝人神者亦據月令四時十二月皆陳人帝人神彼止爲告朔於明堂及四時迎氣配天帝而言告朔於明堂告五人帝告五人神配以文王武王必知迎氣亦有五人帝五人神者以其告朔入明堂至秋總享五帝於明堂皆以五人帝五人神配天若然迎氣在四郊還是迎五天帝明知五人帝五人神亦配祭可知以其自外至者無主不止故皆以人帝人神爲配也言蒼精赤精白精黑精者皆據春秋緯運斗樞云大微宮有五帝座星文耀鉤亦云靈威仰之等而說也云禮神

者必象其類者即璧圓已下是象其類也案爾雅云肉倍好謂之璧好倍肉謂之瑗肉好者一謂之環是璧圓也云琮八方象地考天圓以對地方地有四方是八方也云圭銳象春物初生者雜記贊大圭云圭剡上左右各寸半是圭銳也云半圭曰璋者案典瑞云四圭有邸以祀天兩圭有邸以祀地兩圭半四圭又云圭璧以祀日月是一圭半兩圭又云璋邸射以祀山川是璋又半一圭故云半圭曰璋公羊傳亦云寶者何璋判白亦半圭曰璋云象萬物半死者夏時齊麥死是半死云琥猛象秋嚴者謂以玉爲虎形猛屬西方是象秋嚴也云半璧曰璜者逸禮記文似半圭曰璋也云冬閉藏地上無物唯天半見者列宿爲天文草木爲地文冬時草木枯落唯天上列宿仍在故云唯天半見故用半璧曰璜也此六玉所用則上璧下琮案觀禮加方明東方圭南方璋西方琥北方璜與此同唯上圭下璧與此違者鄭彼註云上宜以蒼璧下宜以黃琮而不以者則上下之神非天地之至貴者也被上下之神是日月故陳玉與此不同也

此經神不見中央合樞紐者此四時迎氣皆在四郊
小宗伯云兆五帝於四郊鄭註云黃帝亦於南郊是
也易云天玄而地黃今地用黃琮依地色
而天用玄者蒼玄皆是天色故用蒼也

各放其器之色

幣以從爵若人飲酒有酬幣
○放

反皆有至之色。釋曰言皆則上六玉所禮者皆
器有牲與幣也言各放其器之色則上蒼璧等六

器所有牲幣各放此幣之色。○**幣**以至酬幣。釋
曰知幣是從爵非禮神者若是禮神當在牲上以其

神幣與玉俱設若肆師云立大祀用玉帛牲牲是帛
在牲上今在下明非禮神者也云若人飲酒有酬幣

者獻尸從爵之幣無文故以生人飲酒之禮況之案
聘禮饗時有酬幣明此幣既非禮神之幣則獻尸後

酬尸時亦有**以天產作陰德以中禮防之以地產作**
幣之從爵也

陽德以和樂防之

鄭司農云陰德謂男女之情天

性生而自然考過時則奔隨先時則血氣未定聖人

為制其中令民三十而娶女二十而嫁以防其淫泆

令無失德情性隱而不露故謂之陰德陽德謂分地

利以致富富者之失不驕奢則吝嗇故以和樂防之

樂所以滌蕩邪穢道人之正性者也一說地產謂土

地之性各異若齊性舒緩楚性急悍則以和樂防其

失令無失德樂所以移風易俗者也此皆露見於外

故謂之陽德陽德陰德不失其正則民和而物各得

其理故曰以諧萬民以致百物玄謂天產者動物謂

其理故曰以諧萬民以致百物玄謂天產者動物謂

六牲之屬地產者植物謂九穀之屬陰德陰氣在人者陰氣虛純之則劣故食動物作之使動過則傷性制中禮以節之陽德陽氣在人者陽氣盈純之則躁故食植物作之使靜過則傷性制和樂以節之如是然後陰陽平情性和而能育其類

○為制于偽反其

中下仲反又如字

令力呈反下同淫泆如字本亦作佚滌徒歷反邪似嗟反道人音導悍戶幹反劉音旱戒音胡板反

釋曰天產地產與陰德陽德無正文故先鄭後鄭各以意解之不從先鄭天產是天生自然者以其天產地產相對產生也天生謂陰陽配合而生不山人之營造當是六牲地生謂由人營種即植物九穀之屬是也故天產地產皆不從先鄭也其陰德陽德後鄭又不從先鄭者但言德者謂在身

為德今先鄭以陽德為分地利以致富以身外解之與陰德為不露見自相違即知陰德為男女之情亦非故後鄭皆據人身陰陽之氣解之先鄭一說地產謂土地之性此說地產與天產天性而自然何其政後鄭亦不從也先鄭又云故曰以諧萬民以致百物者取下文釋此也玄謂天產者動物謂六牲之屬者馬牛羊豕犬雞竝自然陰陽配合而生故謂之天產然萬物蠢動者皆自然配合獨言六牲者但以此經云以天產作陰德據人所膳食作動身中陰德故據六牲而言也云地產者植物謂九穀之屬者九穀竝是人所種植故云植物然草木皆地產今獨言九穀亦據此經云作陽德謂食之作動人身中陽德故據九穀而言也云陰德陰氣在人者陰氣虛純之則劣故食動物作之使動者以其陰主消物是虛純虛則劣動物是陽故須食動物六牲作之使動也云過則傷性制中禮以節之者過謂氣大過大過則傷性傷性則奢泰僭濫故制中禮以防之禮言中者凡人奢則僭上儉則逼下禮所以制中使不奢不逼故以禮

為中也云陽德陽氣在人者陽氣盈純之則躁故食
 殖物作之使靜者案禮記玉藻云顛實陽休是陽主
 盈滿故云陽氣盈純之則躁者陽氣主動不兼陰氣
 純之則躁故食殖物作之使靜知殖物為陰者見聘
 禮致饗餼醢在碑東醢在碑西醢是穀之所為是穀
 物為陽之義也而此云植物陰者此以動植相對故
 動為陽植為陰彼以醢醢相對故醢為陽醢為陰也
 云過則傷性者謂太靜為傷性樂為陽故制和樂以
 節之陽氣盈案樂記云樂盈而反以反為文故樂能
 損盈陰氣虛樂記云禮減而進以進為文故禮能濟
 虛云如是然後陰陽平情性和者謂陰氣虛濟之使
 盈陽氣盈損之使虛故云陰陽平情性和也云而能
 育其類者即下文合以禮樂合天地之化百物之產
 天地之化已下是也

以事鬼神以諧萬民以致百物

註 禮濟虛樂損盈並

行則四者乃得其和能生非類曰化生其種曰產種

章勇 反 以禮至百物○釋曰上文云中禮和樂是禮
 樂教世法故此經以禮樂並行以教使之得

所萬物感化則能合天地之化謂能生非類也又能
 生其種故云百物之產又以禮樂事鬼神則尚書云

祖考來格之等是也云以諧萬民者則尚書云庶尹
 允諧是也云以致百物者則尚書云百獸率舞之等

是也○禮濟至曰產○釋曰禮濟虛樂損盈此樂
 記所云禮減而進以進為文者是禮濟虛進謂濟益

是禮當濟益其虛使之實滿又云樂盈而反以反為
 文者是樂損盈反謂自抑止是樂當自抑止使盈而

不放溢也云並行則四者乃得其和者言並行謂禮
 樂並行以教世則天地之間使不盈不虛折中得所

則四者乃得其和也言四者謂天地之化百物之產
 共為一以事鬼神為二以諧萬民為三以致百物為

四也知化產共為一者以其化與產氣類相似故為
 一也云能生非類曰化者凡言變化者變化相將先

變後化故中庸云動則變變則化鄭曰動動人心也
 變改惡為善也變之久則化而性善也又與鳩化為

鷹之等皆謂身在而心化若田鼠化為鴛雀雉化為蛤蜃之等皆據身亦化故云能生非類曰化也易云乾道變化亦是先變後化變化相將之義也云生其種曰產者卵生胎生及萬物草木但如本者皆曰產也

凡祀大神享大鬼祭大示帥執事而卜日宿眠滌

濯泣玉鬯省牲饗奉玉盥詔大號治其大禮詔相王

之大禮詔執事諸有事於祭者宿中戒也滌濯漑祭

器也玉禮神之玉也始泣之祭又奉之饗烹牲器也

大號六號之大者以詔大祝以為祝辭治猶簡習也

豫簡習大禮至祭當以詔相王羣臣禮為小禮故書

泣作立鄭司農讀為泣泣視也○省本又作青同息并反後省牲饗皆同

饗戶郭反盥音咨下同詔相息亮反註下同後凡

至大禮○釋曰此亦法三才故享大鬼在其中帥執

事而卜日者謂祭三者鬼神之時祭前十日大宗伯

先帥執事有事於祭者共卜取吉日乃齊云宿眠滌

濯者謂祭前一宿視所滌濯祭器看潔淨以否云泣

玉鬯者天地有禮神之玉無鬱鬯宗廟無禮神之玉

而有鬱鬯但宗廟雖無禮神王仍有圭瓚璋瓚亦是

玉故曲禮云玉曰嘉玉郊特牲云用玉氣是也云省

牲饗者當省視烹牲之饗云奉玉盥者此玉還是上

文所泣者盥謂黍稷天地當盛以瓦簋但盥與上鬯

宰不掌祭事故云執事大宗伯太卜之等卜日而已
此大宗伯主祭祀之事故總諸有事於祭者也云滌
濯漑祭器也者此滌濯此是蕩滌以少牢有概祭器
故據而言之概即拭也云玉禮神之玉也者即蒼璧
黃琮青圭赤璋之等及四圭兩圭之類皆是禮神置
於神坐也案九嬪職云贊玉齋註云玉齋玉敦盛黍
稷與此註玉為禮神之玉齋即非玉敦所飾註不同
者彼九嬪所贊贊后設之據宗廟宗廟無禮神玉則
玉齋不得別解故為玉敦此據天地為主有禮神玉
故與齋別釋也大宰云祝五帝贊玉幣爵之事註云
三者執以從玉至而授之彼所執據五帝此所奉據
昊天與崑崙故不同云始涖之祭又奉之者鄭據上
云涖涖臨視也直視看而已下云奉據手執授玉故
云祭又奉之云鑊亨牲器也者郊特牲少牢鑊即爨
在廟門之外東璧也云大號六號之大者謂若大祝
云辨六號一曰神號二曰示號三曰鬼號四曰牲號
五曰齋號六曰幣號之等是六號之大者也云以詔
大祝以為祝辭者經云詔大號大祝是事神之人又

辨六號故知所詔是詔大祝為祝辭祝辭則祝版之
辭是也云羣臣禮為小禮者則小宗伯小祝行者是
也
若王不與祭祀則攝位
註 土有故代行其祭事與

音預 **玩** 王有至祭事○釋曰攝訓為代有故者謂
下同 **玩** 王有疾及哀慘皆是也量人云凡宰祭與鬱
人受嘏歷而皆飲之註云言宰祭者冢宰佐王祭亦
容攝祭此宗伯又攝者冢宰貳王治事宗伯主祭事
容二官俱攝
故兩言之 **凡大祭祀王后不與則攝而薦豆籩徹**

註 薦徹豆籩王后之事 **疏** 凡大至籩徹○釋曰天地
與此言凡大祭祀王后不與謂后應與而不與又云

大祭祀明非羣小祀則大祀者唯宗廟而已則攝而
薦豆籩徹者鄭云薦徹豆籩王后之事是王后有故
宗伯攝為之凡祭祀皆先薦後徹故退徹文在下也

大賓客則攝而載果
註 載為也果讀為裸代王裸賓

客以曾君無酌臣之禮言為者攝酌獻耳拜送則王

也鄭司農云王不親為主○果音裸又古亂反**疏**大

至載果○釋曰此大賓客對文則賓客異散文則通

故大司徒云大賓客令野脩道委積是賓客為諸侯

通也大行人云大賓為五等諸侯大客即謂其臣是

賓客異也案大行人云王公之禮再裸而酢此再裸

者有后裸則亦攝為之內宰贊之侯伯一裸而酢子

男一裸不酢此皆無后裸王不親酌則皆使大宰宗

伯攝而為之○**注**載為至為主○釋曰知代王裸賓

客以曾者見鬱人宗廟及賓客皆以鬱實彝而陳之

即大行人所云裸與此裸皆用鬱也云君無酌臣

之禮者見燕禮大射諸侯禮皆使大夫為賓宰夫為

主人是諸侯君不酌臣此大賓客遣大宗伯代是

天子若亦不酌臣也云言為者攝酌獻且拜送則王

者以其言代而為裸即是直裸不拜案鄉飲酒燕禮

大射賓主獻酢皆拜送其送是王自為之以其恭敬

之事不可使人故也引司農在下者不親朝覲會同

為主即君不酌臣義合故引之在下也

則為上相大喪亦如之王哭諸侯亦如之相詔王

禮也出接賓曰擯入詔禮曰相相者五人卿為上擯

大喪王后及世子也哭諸侯者謂薨於國為位而哭

之檀弓曰天子之哭諸侯也爵弁經紵衣○曰擯必

作賓同紵側其反朝覲至如之○釋曰朝覲會同即兼四

上公之禮擯者五人侯伯四人子男三人是也云大

喪亦如之者后及世子喪王為此主哭及拜賓則宗

伯亦為上相也云哭諸侯亦如之者謂諸侯薨於本

大行人云擯者五人四人三人而言也云入詔禮曰相者此據司儀云每門止一相及廟唯上相入是入廟詔禮曰相此對文義爾通而言之出入皆稱擯也云相者五人卿為上擯者依大行人擯上公而言此大宗伯為上擯若大朝觀則肆師為承擯四時來朝小行人為承擯案觀禮齊夫為末擯若待子男則三人足矣若侯伯四人者加一士上公五人者加二士今鄭云相者五人卿為上擯據此大宗伯是卿故指此上擯而言也云大喪王及后世子也者以其與王為上相則王在矣而云大喪則是王后及世子矣亦得見大喪所相或嗣王則大喪中兼王喪也云哭諸侯者謂薨於國為位而哭之者若來朝薨於王國則王為之總麻不應直哭之而已故引檀弓云天子之哭諸侯也爵弁經紼衣案彼註云麻不加於采經行字以其遙哭諸侯著爵弁紼衣而已不合加麻經於紼衣爵弁之上也

註 僎進之也王將出命假祖廟立依前南鄉僎者進

當命者延之命使登內史由王右以策命之降再拜稽首登受策以出此其略也諸侯爵祿其臣則於祭焉

○假音格至也依於登
反鄉許亮反策初革反
僎進至祭焉○釋曰
侯故知僎謂進使前以受策也云王將出命假祖廟者若諸侯命臣則因祭宗廟命之則祭統十倫之義五曰見爵賞之施焉故祭之日一獻君降立于阼階之南南鄉所命者再拜受書以歸又云古者於禘也發爵賜服順陽義者諸侯命臣必於祭時若天子命臣不要在祭時欲命臣當時為祭以命之故洛誥成王命周公後云烝祭歲文王騂牛一武王騂牛一王命作策逸祝策惟告周公其後註云告神周公宜立後謂封伯禽是非時而特假祖廟故文武各特牛也云立依前南鄉者此案司几筵云大朝觀大饗射凡封國命諸侯王位設黼依依前南鄉是立依前南鄉之事也云僎者進當命者延之命使登內史由王右

以策命之降再拜稽首登受策以出者史由王右以策命之者此案觀禮天子使公與史就館賜侯氏命服時史由公右執策命之又案祭統云祭之日一獻君降立於阼階之南南鄉所命北面史由君右執策命之再拜稽首受書以歸天子無降立之事其餘則同命諸侯之史當王右以策命之云降再拜稽首登受以出約僖二十八年王命晉侯之事案彼傳云王命內史叔興父策命晉侯為侯伯當時晉侯降再拜稽首祭受策以出據彼文也云此其略也者但命諸侯其時威儀更有委曲今所言不盡故云略也云諸侯爵祿其臣則於祭焉

國有大故則旅上帝及四望

故謂凶裁旅陳也陳其祭事以祈焉禮不如祀之

備也上帝五帝也鄭司農云四望日月星海玄謂四

望五嶽四鎮四瀆

疏

故謂至四瀆○釋曰此旅是祈禱之名是以知是凶裁凶謂

年穀不熟裁謂水大也云旅陳也陳其祭事以祈焉禮不如祀之備者但祈謂祈請求福得福乃祠賽之祠賽則備而與正祭同故知禮不如祀之備也云上帝五帝也者案禮器云祀帝於郊而風雨寒暑時風雨寒暑非一帝之所能為此祈請亦是求風雨寒暑時非一帝故知是五帝也鄭司農云四望日月星海後鄭不從者禮無祭海之文又山川稱望故尚書云望秩于山川是也玄謂四望五嶽四鎮四瀆知者祭山川既稱望案大司樂有四鎮五嶽崩四瀆又與五嶽相配故知四望中有此三者言四望者不可一往就祭當四向望而為壇

王大封則先告后土

疏

后土

上神也黎所食者

疏

后土至食者○釋曰大封謂若典命公八命卿六命大夫四

命其出封皆加一等是其大封之事對封公卿大夫為采邑者為小封云則先告后土者封是土地之事故先以禮告后土神然後封之也註云后土土地之神也黎所食者言后土有二若五行之官東方木官勾芒

中央土官后土此等后土土官也黎為祝融兼后土故云黎所食者若左氏傳云君戴皇天而履后土彼為后土神與此后土同也若句龍生為后土宮死配社即以社為后土其實社是五土總神非后土但以后土配社食世人因名社為后土耳此註本無言后土社寫者見孝經及諸文註多言社后土因寫此云后土社故鄭答趙商云句龍本后土後遷為社王大封先告后土玄云后土土神不言后土社也鄭又答田瓊云后土古之官名死為社而祭之故曰后土社句龍為土官後轉為社世人謂為后土無可怪此中后土不得為社者聖人大平制禮豈得以世人之言著大典明后土土神不得為社也

于邦國都家鄉邑
註 頒讀為班班其所當祀及其禮

都家之鄉邑謂王子弟及公卿大夫所食采地

疏 頒讀至采地。釋曰云頒讀為班者鄭於周禮所有頒皆讀為班班謂布也云班其所當祀及其

禮者但各位不同禮亦異數既班其祀明亦班禮與之故連言禮也班禮謂若諸侯不得祭天地唯祭社稷宗廟五祀之等二王後與魯唯祭天仍不得祭地大都亦與外諸侯同其禮者若獻尸上公九侯伯七子男五皆大牢之屬是也其小都與家則依卿大夫之獻亦大牢也云都家之鄉邑謂王子弟以下者鄭恐經鄉邑六鄉六遂非都家之內鄉邑故以明之謂都家之內鄉邑耳其都家之內鄉邑未必一加六鄉六遂家數但采邑之內亦有二十五家為里以三以相統領故一成之內得有革車一乘士十人徒二十人發兵及出稅之法即謂之鄉邑也謂王子弟者以親疎分為大都小都家邑三處食采地言及公卿大夫采地者謂若載師職公大都卿小都大夫家邑也

夫天地之大德曰生，聖人之大德曰教。生之於民，猶水之於木，木無水則枯，民無教則亂。故君子必先慎乎德，德薄而教衰，教衰而民散，民散而國亡。是以君子必先慎乎德，有德此有人，有人此有土，有土此有財，有財此有用。德者本也，財者末也，外本而末，則民散而國亡。

夫德者，本也。財者，末也。外本而末，則民散而國亡。是以君子必先慎乎德，有德此有人，有人此有土，有土此有財，有財此有用。德者本也，財者末也，外本而末，則民散而國亡。

夫德者，本也。財者，末也。外本而末，則民散而國亡。是以君子必先慎乎德，有德此有人，有人此有土，有土此有財，有財此有用。德者本也，財者末也，外本而末，則民散而國亡。

