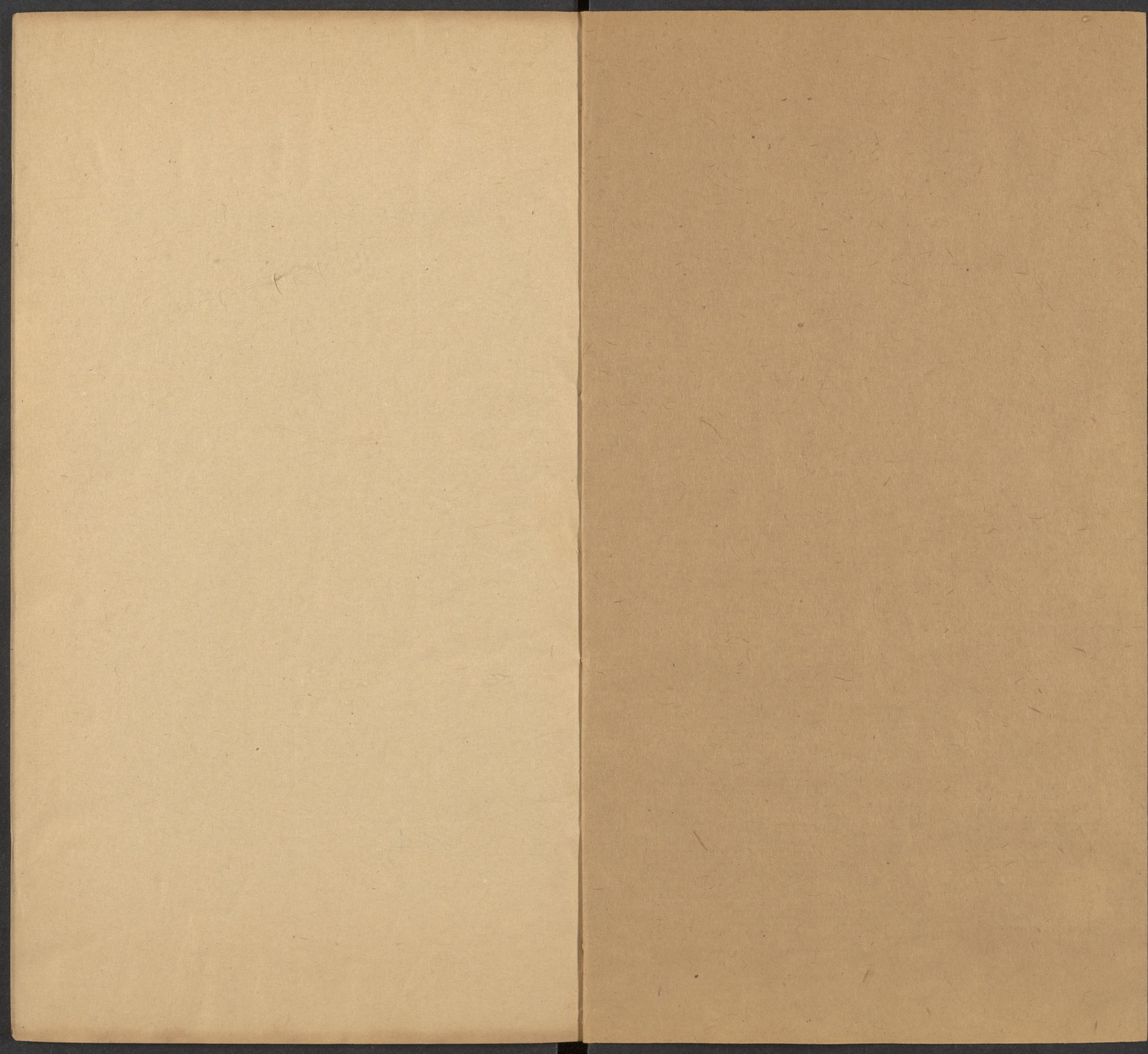
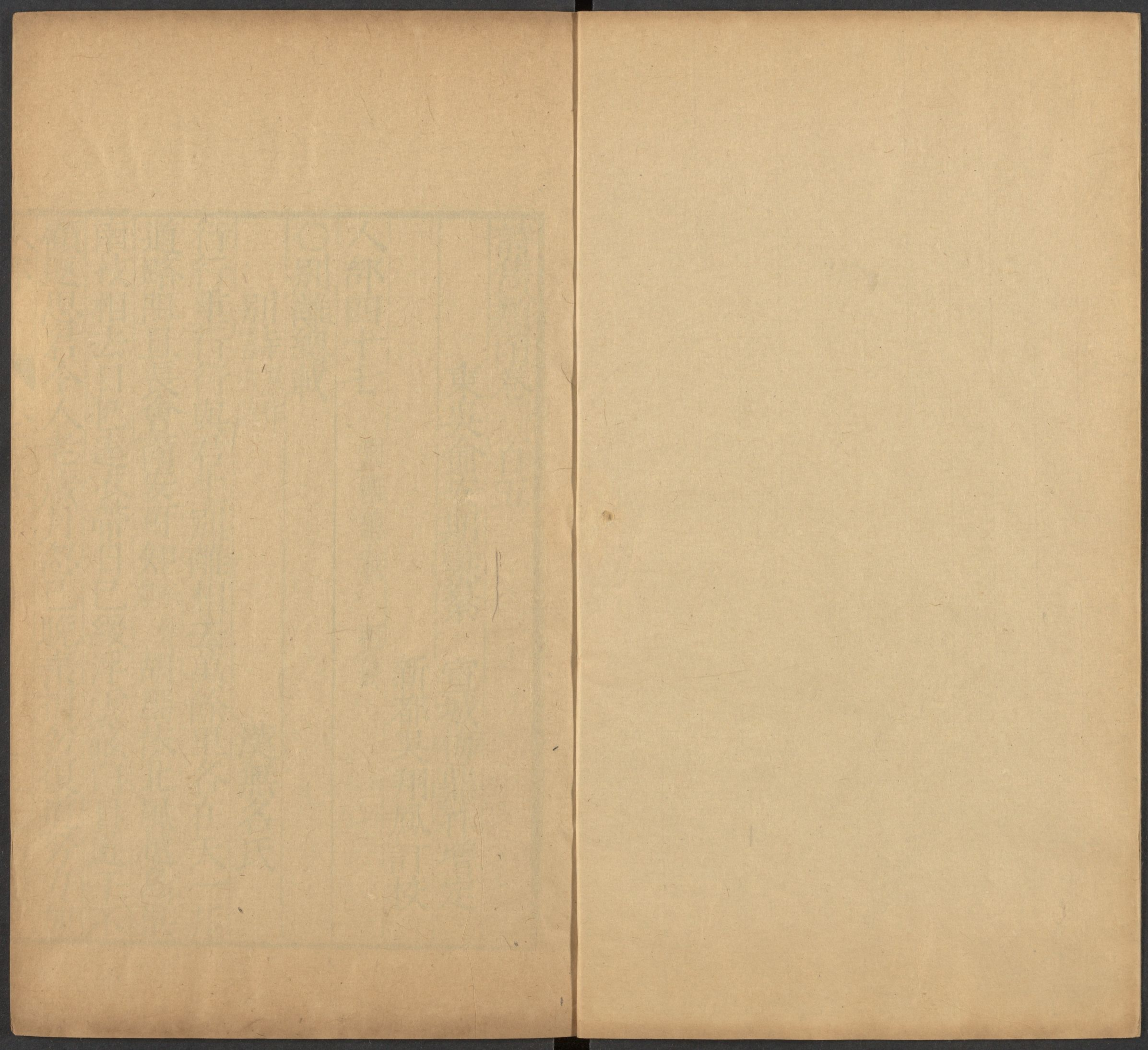


CHINESE - JAPANESE LIBRARY OF
HARVARD - YENCHING INSTITUTE
AT HARVARD UNIVERSITY
OCT 31 1940

21

T9299/8234.4(21)





詩雋類函卷一百五

哈佛大學漢和
圖書館珍藏印

東吳俞安期彙纂 宣城梅鼎祚增定

新都吳翔鳳訂校

人部四十七

別離總載 祖餞

○別離總載

別詩原作古詩

漢無名氏

行行重行行與君生別離相去萬餘里各在天一涯

道路阻且長會面安可知一作期胡馬依北風越鳥巢

南枝相去日已遠衣帶日已緩浮雲蔽白日遊子不

顧返思君令人老歲月忽已晚棄捐勿復道努力加

餐飯

離歌一作雜歌

漢無名氏

晨行梓道中梓葉相切磨與君別交中繡如新縑維

別詩原作古詩

漢無名氏

悲與親友別氣結不能言贈子以自愛道遠會見難
人生無幾時顛沛在其間念子棄我去新心有所歡
結志青雲上何時復來還

見挽船士兄弟辭別詩

魏文帝

舍我故鄉客將適萬里道妻子牽衣袂落淚沾懷抱

別詩二首

魏應瑒

朝雲浮四海日暮歸故山行役懷舊土悲思不能言
悠悠涉千里未知何時旋

浩浩長河水九折東北流晨夜赴滄海海流亦何抽
遠適萬里道歸來未有由臨河累一作竟太息五內懷

傷憂

別詩

晉卞裕

余弟適東邁眷戀將乖情離別信吾事悽心相纏嬰

別歌

晉書曰錢鳳為王敦鎧曹參軍知敦有不臣之心相與朋構專弄威權參軍熊甫諫敦不聽遂告歸臨別歌曰

晉熊甫

人部 卷一百五
祖風颺起蓋山陵氛霧蔽日玉石焚往事既去可長
歎念別惆悵復會難

代收淚就長路

宋南平王鑠

聳轡高陵曲揮袂廣川瀆黃塵昏白日悲風一作起
浮雲蕭條萬里別契闊三秋分時往從朝露年來驚
夕氛徘徊去芳節依遲從遠軍

夜集歎乖

宋謝惠連

詩人詠踟躕騷首歌離別誠哉曩日歡展矣今夕切
吾生赴進令質明即行轍在貧故宜言贈子保溫惠
曷用書諸紳久要亮有誓

別詩

原作豫章行

宋謝惠連

軒帆邈遙路薄送瞰遐江舟車理殊緬密友將遠從
九里樂同潤二華念分峰集歡豈今發離歎自古鍾
促生靡緩期迅景無遲蹤緇髮迫多素憔悴謝華華
婉婉寡留畧窈窕閉淹龍如何阻行止憤愠結心曾
既微達者度歡戚誰能封願子保淑慎良訊代徽容

別詩

原作代東門行

宋鮑照

傷禽惡弦驚倦客惡離聲離聲斷客情宿御皆涕零
涕零心斷絕將去復還訣一息不相知何況異鄉別
遙遙征駕遠杳杳白日晚居人掩閨臥行子夜中飯

野風吹草集作秋木行子心腸斷食梅常苦酸衣葛常
苦寒絲竹徒滿座憂人不解顏長歌欲自慰彌起長
恨端

別詩

齊張融

白雲山上盡清風松下歇欲識離人悲孤臺見明月

送遠曲

齊謝朓

北梁辭歡宴南浦送佳人方衢控龍馬平路騁朱輪
瓊筵妙舞絕桂席羽觴陳白雲丘陵遠山川時未因
一為清吹激潺湲傷別中

生別離

梁簡文帝

別離四弦聲相思雙笛引一去十三年復無好音信

傷離新體

新一作雜

梁簡文帝

傷離復傷離別後情鬱紆悽悽隱去棹憫憫愴還途
感感意不申轉顧獨霑襟前驅經御宿後騎歷河漣
胡香翼還憶清笳送後塵落日斜飛蓋餘暉承畫輪
柳影長橫路槐枝深隱人桂宮夕掩銅龍扉甲館宵
垂雲母幃朧朧月色上的的夜螢飛草香襲余袂露
灑沾人衣帶堞凌城雲亂聚排枝度葉鳥爭歸盃中
浮一作綠蟻不能酌琴間玉徽調別鶴別鶴千里別離
聲絃調軫急心自驚試起登南樓還向華池遊前時

人音 卷一百五 四
篠生今欲合近日裁荷尚不抽猶是銜杯共賞處今
茲對此獨生愁登樓望曖曖山川自分態偃師雖北
連轅轅已南背遠聽寂無聞遙瞻日有闕含毫意不
迷長歎情無賴

春別應令四首

梁元帝

昆明夜月光如練上林朝花色如霰朝花夜月動春
心誰忍相思不相見
門前楊柳亂如絲直置佳人不自持適言新作裂紈
詩誰悟今成織素辭

日暮徙倚渭橋西正見流月與雲齊若使月光無近

遠應照離人今暝

一作啼

試看機上交龍錦還瞻庭裏合歡枝映日通風影珠
幔飄花拂葉度金池不聞離人當重合唯悲合罷會
成離

別詩二首

梁元帝

別罷花枝不共攀別後書信不相關欲覓行人寄消
息衣疑作依常潮水暝應還

三月桃花合面脂五月新油好煎澤莫復臨時不寄
人謾道江中無估客

別詩

原作東
西門行

梁劉孝威

廣津寒欲歇，聯檣密纜收。
天高匝近岫，江闊少方舟。
餞淚留神眷，離欵切私儔。
佇變齊兒俗，當傳楚獻囚。
徒然頌並命，祗愿思如抽。

別詩

原作相逢
狹路聞

梁劉孺

送君追遐路，路狹曖朝霧。
三危上蔽日，九折杳連雲。
枝交憶不見，聽靜吹纔聞。
豈伊歎道遠，亦迺泣塗分。
况兹別親愛，情念切離羣。

別詩二首

梁范雲

洛陽城東西，長作經時別。
昔去雪如花，今來花似雪。

二

孤煙起新豐，候鴈出雲中。
草低金城霧，木下玉門風。
別君河初滿，思君月屢空。
折桂衡山北，摘蘭沅水東。
蘭摘心焉寄，桂折意誰通。

與胡興安夜別

梁何遜

居人行轉軾，客子暫維舟。
念此一筵笑，分為兩地愁。
露濕寒塘草，月映清淮流。
方抱新離恨，獨守故園秋。
與沈助教同宿湓口夜別

梁何遜

我為潯陽客，戒旦乃西遊。
君隨春水駛，雞鳴亦動舟。
共泛湓之浦，旅泊次城樓。
華燭已消半，更人數唱籌。
行人從此別，去去不淹留。

見征人分別

梁何遜

淒淒日暮時親賓俱竚立征人拔劍起兒女牽衣泣
候騎出蕭關追兵赴馬邑且當橫行去誰論裹屍入

車中見新林分別甚盛

梁何遜

金谷賓遊盛青門冠蓋多隔林望行憶下坂聽鳴珂
於時春未歇麥氣始清和還入平原逕窮巷可張羅

擬古離別

梁江淹

遠與君別者乃至鴈門關黃雲蔽千里遊子何時還
送君如昨日簷前露已團不惜蕙草晚所悲道里寒
君在天一涯妾身長別離願一見顏色不異瓊樹枝

色絲及水萍所寄終不移

擬休上人怨別

梁江淹

西北秋風至楚客心悠哉日暮碧雲合佳人殊未來
露彩方汎艷月華始徘徊寶書為君掩瑤瑟詎能開
相思巫山渚悵望陽雲臺膏鑪絕沈燎綺席生浮埃
桂水日千里因之平生懷

賦得攜手上河梁應詔

陳江總

早秋天氣涼分手關山長雲愁數處黑木落幾枝黃
鳥歸猶識路流去不知鄉秦川心斷絕何悟是河梁

賦得隴頭送征客

陳周弘正

朝霜侵漢草流沙度隴飛一聞流水曲行住兩霑衣
應令 北周庾信
望別非新館開舟即舊灣浦喧征棹發亭空送客還
路塵猶向水征帆獨背關

古別離

唐王適 初

昔歲驚楊柳高樓悲獨守今年芳樹枝孤棲怨別離
珠簾晝不卷羅幔曉長垂苦調琴先覺愁容鏡獨知
頻年鴈去無消息罷却鴛紋何用織夜還羅帳空有
情春著裙腰白無力青軒桃李落紛紛紫庭蘭蕙日
氛氳已能憔悴今如此更復含情一待君

古離別

唐常理 初

君御狐白裘妾居緗綺幃粟鈿金夾膝花錯玉搔頭
離別生庭草征行斷戍樓蠟蛸網清曙茵薈落紅秋
小膽空房怯長眉滿鏡愁為傳兒女意不用遠封侯

古別離

唐沈佺期 初

白水東悠悠中有西行舟舟行有返棹水去無還流
奈何生別者戚戚懷遠遊遠遊誰當惜所悲會難收
自君聞芳躡青陽四五道皓月掩蘭室光風虛蕙樓
相思無明晦長歎累冬秋離居分遲暮高駕何淹留

離會曲

唐張說 初

何處送客洛橋頭
洛水泚泚中行舟
可憐河樹葉歲
裝關關河鳥聲
相思街鼓喧喧日
云夕去棹歸軒兩
相迫何人送客
故人情故人今夜
何處客

離別難

唐士人妻

初

樂府雜錄曰離別難武后朝有一士人陷冤獄籍
其家妻配入掖庭善吹簫乃撰此曲以寄情焉
初名大郎神蓋取良人第行也既畏人知遂三易
其名曰悲切子終號怨回鶻云

此別難重陳花飛復戀人
來時梅覆雪去日柳含春
物候催行客歸途淑氣新
剡川今已遠魂夢暗相親

觀別者

唐王維

盛

青青楊柳陌陌上別離人
愛子遊燕趙高堂有老親
不行無可養行去百憂新
切切委兄弟依依向四鄰
都門帳飲畢從此謝親賓
揮淚逐前侶含悽動征輪
車徒望不見時見起行塵
余亦辭家久看之淚滿巾

古別離

唐王維

盛

下階欲離別相對映蘭叢
含辭未及吐淚落蘭叢中
高堂靜秋日羅衣飄暮風
誰能待明月迴首見牀空

今別離

唐崔國輔

盛

送別未能旋相望連水口
船行欲映洲幾度急搖手

失題兼亡上四句

唐李頎盛

紫極殿前朝伏奏龍華會裏日相望
別離歲歲如流水誰辨他鄉與故鄉

久別離

唐李白盛

別來幾春未還家玉牕五見櫻桃花
况有錦字書開緘使人嗟至此腸斷
彼心絕雲鬟綠鬢罷攬結愁如迴
颺亂白雪去年寄書報陽臺今年
寄書重相催東風兮東風為我吹
行雲使西來待來竟不來落花寂
寂委青苔

遠別離

唐李白盛

遠別離古有皇英之二女乃在洞庭之南
瀟湘之浦海水直下萬里深誰人不言
此離苦日慘慘兮雲冥冥猩猩啼煙
兮鬼嘯雨我縱言之將何補皇穹竊
恐不照予之忠誠雲憑憑兮欲吼怒
堯舜當之亦禪禹君失臣兮龍為魚
權歸臣兮鼠變虎或言堯幽囚舜野
死九疑連綿皆相似重瞳孤墳竟何
是帝子泣兮綠雲間隨風波兮去無
還慟哭兮遠望見蒼梧之深山蒼梧
山崩湘水絕竹上之淚乃可滅

古別離

唐孟雲卿盛

朝日上高臺離人怨秋草但見萬里
天不見萬里道

君行本遙遠苦樂良難保宿昔夢同衾憂心常顛倒
含酸欲誰訴展轉傷懷抱結髮年已遲征行去何早
寒暄有時謝憔悴難再好人皆筭年壽死者何曾老
少壯無見期水深風浩浩

生別離

唐孟雲卿盛

結髮生別離相思復相保何如日已久五變庭中草
渺渺天海途悠悠吳江島但恐不出門出門無遠道
遠道行既難家貧衣服單嚴風吹積雪晨起鼻何酸
人生各有戀一作志豈不懷所安分明天上日生死誓

同觀

古別離二首

唐趙徵明盛

離別無遠近事歡情亦悲不聞車輪聲後會將何時
去日忘寄書來日乖前期縱知明當還一夕千萬思
二

違別未幾日一日如三秋猶疑望可見日日上高樓
唯見分手處白蘋滿芳洲寸心寧死別不忍生離愁

暗別離

唐劉氏瑤盛

桐花結子桐葉焦單飛越鳥啼清宵翠軒輾雲輕遙
遙燕脂淚迸紅線條瑤草歇芳心耿耿玉珮無聲畫
屏冷朱絃暗斷不見人風動花枝月中影青鸞脉脉

西飛去海濶天高不知處

古別離二首

唐李端中

水國葉黃時洞庭霜落夜行舟聞商估宿在楓林下
此地送君還茫茫似夢間後期知幾日前路轉多山
巫峽通湘浦迢迢隔雲雨天晴見海嶠月落聞津鼓
人老自多愁水深難急流清宵歌一曲白首對汀洲

二

與君桂陽別令君岳陽待後事忽差池前期日空在
木落鴈嗷嗷洞庭波浪高遠山行似蓋極浦樹如毫
朝發能幾里暮來風又起如何兩處愁皆在孤舟裏

新別離

唐戴叔倫中

手把杏花枝未曾經別離黃昏掩閨後寂寞自心知

遠別離二首

唐令狐楚中

楊柳黃金穗梧桐碧玉枝春來消息斷早晚是歸時

二

玳織鴛鴦履金裝翡翠簪畏人相問著不擬到城南

遠別離

唐張籍中

蓮葉團團杏花拆長江鯉魚鬢鬣赤念君少年棄親
戚千里萬里獨為客誰言遠別心不易天星墜地能
為石幾時斷得城南陌勿使居人有行役

別離曲

唐張籍中

行人結束出門去馬蹄幾時踏門路憶昔君初納采
時不言身屬邊場戎早知今日當別離成君家計良
爲誰男兒生身自有從那得誤我少年時不如逐君
征戰死誰能獨老空閨裏

各東西

唐張籍中

遊人別一東復一西出門相背兩不返惟信車輪與
馬蹄道路悠悠不知處山高海闊誰辛苦遠遊不定
難寄書日日空尋別時語浮雲上天雨隨地暫時會
合終離異我今與子非一身安得死生不相棄

春別曲

唐張籍中

長江春水綠堪染蓮葉出水大如錢江頭橘樹君自
種那不长繫木蘭船

古離別

唐孟郊中

山川古今路縱橫無斷絕來往天地間人皆有離別
行衣未束帶中腸已先結不用看鏡中自知生白髮
欲陳去畱意聲向言前咽荒郊煙莽蒼曠野風凄切
處處得相隨人那不如月

離怨二首

唐孟郊中

憶人莫至悲至悲空自哀寄人莫翦衣翦衣未必歸

朝為雙蒂花暮為四散飛花落却遶樹遊子不顧期

二

貧女鏡不明寒花日少容暗蛩有虛織短線無長縫
浪水不可照狂夫不可從浪水多散影狂夫多異蹤

古離別

唐顧况中

西江上風動麻姑嫁時浪西山為水水為塵不是人

間離別人

古別離

唐權德輿中

出門事何常暫別亦難期盡此一夕歡華樽會前墀
雞鳴東方曙夙駕臨通達欲出懶移步欲留難致詞

兩情不得已念此留何為天明去已遠寂寞居人歸

入門復上堂怳怳生驚疑經履同遊處猶言常相隨

覽物或臨鏡翻怪來何遲乃知前日歡本為今日悲

翻思別後心寧及未見時報君未別人別後當自知

嶺上逢久別者又別

唐權德輿中

十年曾一別征旆此相逢馬首向何處夕陽千萬峰

古離別

唐姚係中

涼風已嫋嫋露重木蘭枝獨上高樓望行人遠不知

輕寒入洞戶明月滿秋池燕去鴻方至年年是別離

古別離

唐施肩吾中

古人謾歌西飛燕十年不見狂夫面所嗟不及牛女
星一年一度得相見

潛別離

唐白居易中

不得哭潛別離不得語暗相思兩心之外無人知深
籠夜鎖獨棲鳥利劍春斷連理枝河水雖濁有清日
烏頭雖黑有白時唯有潛離與暗別彼此甘心無後期

曉別

唐白居易中

曉鼓聲已半離筵坐難久請君斷腸歌送我和淚酒
月落欲明前馬嘶初別後浩浩暗塵中何由見迴首

三年別

唐白居易中

悠悠一別已三年相望相思明月天腸斷青天望明
月別來三十六回圓

古別離

唐于濇晚

入室少情意出門多路岐黃鶴有歸日蕩子無還時
人誰無分命妾身何太奇君爲東南風妾作西北枝
青樓鄰里婦終年畫長眉自倚對良匹笑妾空羅幃
郎本東家兒妾本西家女對門中道間終謂無離阻
豈知中道間遣作空閨主自是愛封侯非關備胡虜

古別離

唐邵謁晚

十五爲君婚二十君入門自從入戶後見君長出門

朝看相送人暮看相送人若遣折楊柳此地樹無根
願爲陌上土得作馬蹄塵願爲曲木枝得作雙車輪
安得太行山移來君馬前

古別離

一作孟郊

唐聶夷中

晚

欲別牽郎衣問郎遊

一作到

何處不恨歸日

一作來

遲莫

向臨邛去

欲別

唐項斯

晚

花時人欲別每日醉櫻桃買酒金錢盡彈箏玉指勞
歸期無歲月客路有風濤錦段裁衣贈麒麟落翦刀

離夜二首

唐馬戴

晚

東征遼水迴北近單于臺戎衣挂寶劍玉筋銜金杯
紅燭暗將滅翠蛾終不開

凝夜照離色恐聞啼晚鴉前年營鴈塞明月戍龍沙
曾與五陵子休裝孤劍花

板橋曉別

唐李商隱

晚

迴望高城落曉河長亭牕戶壓微波水仙欲上鯉魚
去一夜芙蓉紅淚多

夜別筵

唐

夜長酒闌燈花長燈花落地復落牀似我別淚三四
行滴君滿坐之衣裳與君別後淚痕在年年著衣心

莫改

古離別

唐韋莊晚

晴煙漠漠柳毵毵不那離情酒半酣更把馬鞭雲外
指斷腸春色在江南

別離曲

唐陸龜蒙晚

丈夫非無淚不灑離別間仗劍對樽酒耻為遊子顏
蝮蛇一螫手壯士疾解腕所思在功名離別何足歎

齊梁怨別

唐陸龜蒙晚

寥寥缺月看將落簷外霜華染羅幕不知蘭棹到何
山應倚相思樹邊泊

○祖餞

祖道應令

晉王濬

侯誰在矣東宮誥誥曰保曰傅弘道維新前疑協衡
顧問翼輪豈伊張仲專美前津渙乎唐德欽在四鄰
齊軌上葉永垂清塵

洛水祖王公應詔

晉何劭

穆穆聖王體此慈仁友于之至通于明神遊宴綢繆
情戀所親薄云餞之于洛之濱嵩崖巖巖洪流湯湯
春風動衿歸鴈和鳴我后饗客鼓瑟吹笙舉爵惟別
聞樂傷情嘉宴既終白日西歸羣司告旋鸞輿整綏

我皇重離頓轡驂駢臨川永歎酸涕沾頤崇恩感物
左右同悲

祖道征西應詔詩

晉張華

赫赫大晉奄有萬方陶以仁化曜以天光貳跡陝西
實在我王內飪玉鉉外惟鷹揚四牡揚鑣玄輅振綏
庶寮羣后餞飲洛湄感離歎悽慕德遲遲

祖道趙王應詔詩

晉張華

崇選穆穆利建明明於顯穆親時惟我王稟姿自然
金質玉相光宅舊趙作鎮冀方休寵曲錫備物煥彰
發軔上京出自天邑百寮餞行縉紳具集軒冕戕戕

冠蓋習習戀德惟懷永歎弗及

祖道畢雍孫劉邊仲潘正叔

晉陸機

皇儲延髦俊多士出幽遐適值

遂一作

時來運與子遊

承華執笏崇賢內振纓層城阿畢劉贊文武潘生蒞
邦家感別懷達人願言歎以嗟

太尉王公以九錫命大將軍讓公將還京邑祖

餞贈此詩六章

晉陸雲

列文辟公時惟哲王闡縱絕期平顯幽光內實慎徽
緝熙有臧出紂方慝間督不揚高山峻極天造茫茫

二

天子念功大典光備肅肅王命宰臣蒞事穆矣淵讓
遺功遂志思我遠猷德音孰嗣

三

后命既靈王人反施興言出租飲餞于邁旌旒泱泱
軺軒藹藹和風弭塵清暉映蓋

四

思樂中陵言觀其川公王戾止有車麟麟伊誰云饗
我有嘉賓羽觴舉酌酢爾征人

五

悠悠征人四牡駢駢發軫北京振策紫微昔乃云來

春林方輝歲亦暮止之子言歸道途興戀伏載稱徽

六

聖澤既渥嘉會惜惜庭旅鐘鼓堂有瑟琴飛轡清暉
扶桑移蔭視景祗慕揮袂沾襟變彼同栖悲爾異林
我有旨酒以歌以吟

大安二年夏四月大將軍出租王羊二公於城

南堂皇被命作此詩六章 晉陸雲

時文惟晉天祚有祥聖宰作弼受言既臧有赫斯庸
勳格昊蒼景物台暉棟隆玉堂

惟常思庸大興光迪聖敬遠躋神道玄邈思媚三靈

誕膺天篤嘉命既辱王人言告

翼翼王人言告惟慕公輿駕言乃眷斯顧華旂飛藻

鳴鸞振路駢駢駟牡噓天載步

我有高夏如雲斯蒼翬軒戾止薄言嘉會問誰在宴

惟俊惟乂豐俎殷薦獻酌交泰

攸攸昊天南正興言朱明有暉萬葉翠繁昌雲垂天

凱風熙顏王臣在此貽宴于權

懸象西頽虞淵納景嘉樂未晞嚴駕已整行矣征人

身乖路永飛驂顧懷華蟬引領遺思北京結轡臺省

侍皇太子祖道楚淮南二王 晉王讚

於明聖晉仰統天緒易以明險簡以識一作阻礙彼

羣慮俾侯授土郁郁二王祗承皇命睹離鑿親觀禮

知盛皇儲降會延于公姓瞻彼行役並憩同林分塗

殊軌靡不迴心

征虜亭祖王少傅 晉孔法生

昔人鑒殆辱解紱揚歸舲真感屬神慮高興襲天情

征虜亭餞王少傅 晉范廣泉

挂冠東門闔歸褐西唐足結轍塵高衢祖供懸長麓

韓卿辭輦路疎傳知殆辱素德燭光塵玄軌芳前覺

之馮翊祖道詩 晉孫楚

祖餞

舉翮撫三秦抗我千里目念當隔山河執觴懷慘毒

祖道詩

晉孫楚

仰天惟龍御地以驥利有攸往不期而至

幸中興堂餞江夏王詩

宋孝武帝

送行悵川逝離酌偶歲陰陰雲掩歡緒江山起別心

為皇太子侍宴餞衡陽南平二王應詔詩

宋顏延之

大儀在御皇聖居貞旁緝民紀仰緯天經物資感變
神以瑞形川無遁寶山不闕靈亦既戒裝皇心載遠
夕悵亭臯晨儀禁苑神行景驚發自靈闈對宴感分

瞻秋悼晚

和沈右率諸君餞謝文學

齊謝朓

春夜別清樽江潭復為客歎息東流水如何故鄉陌
重樹日芬藍芳洲轉如積望望荆臺下歸夢相思夕

餞謝文學離夜

齊謝朓

玉繩隱高樹斜漢眇層臺離堂華燭盡別幌清琴哀
翻潮尚知恨客思眇難裁山川不可盡况乃故人杯

餞謝文學離夜

齊王融

所知共歌笑誰忍別笑歌離軒思黃鳥分渚夢青莎
翻情結遠旆灑淚與行波春江夜明月還望情如何

餞謝文學離夜

齊劉繪

汀洲千里芳朝雲萬里色悠然在天隅之子去安極
春潭無與窺秋臺誰共陟不見一佳人徒望西飛翼

餞謝文學離夜

齊虞炎

差池鷺始飛羃屨草初輝離人悵東顧遊子愴西歸
清潮已駕渚潏露復沾衣一乖當春聚方掩故園扉

餞謝文學離夜

齊江孝嗣

石泉行可照蘭杜向含風離歌上春日芳思徒以空
情遽曉云發心在夕何終幽琴一罷調清醕誰復同

餞謝文學離夜

齊王侍常

月沒高樓曉雲起扶桑時燭筵緩無色行住閱相悲
當軒已凝念况乃清江湄懷人忽千里誰緩髻徂絲

餞庾仲容

梁書曰仲容先為太子舍人後除安成王中記室當出隨府皇太子以舊

恩特降餞宴賜詩時輩榮之

梁昭明太子

孫生陟陽道吳子朝歌縣未若樊林華

一作置酒臨

高殿

春日宴晉熙王

梁昭明太子

百六鍾期數三七厄時中國難悲如燬親離歎數窮
藩哲遊沮夢揚化撫邊戎幸茲同宴醕引滿愛樽空

餞別

梁簡文帝

行樂出南皮
讌餞臨華池
籥解篁開節
花暗鳥迷枝
牕陰隨影度
水色帶風移
徒命銜杯酒
終成憫別離

餞廬陵內史王脩應令

梁簡文帝

餞行臨上節
開筵命羽觴
迴池瀉飛棟
濃雲垂畫堂
疎槐未合影
仄日暫流光
園梅斂新藻
一作階蕙結

初芳

餞謝文學離夜

梁范雲

陽臺霧初解
夢渚水裁淥
遠山隱且見
平沙斷還續
分絃饒苦音
別唱多悽曲
爾拂後車塵
我事東臯粟

餞謝文學離夜

梁蕭琛

執手無還顧
別渚有西東
荆吳眇何際
煙波千里通
春筍一作篁方解籥
弱柳向低風
相思將安寄
悵望南

飛鴻

餞謝文學離夜

梁沈約

漢池水如帶
巫山雲似蓋
澗汨背吳潮
潺湲橫楚瀨
一望沮漳水
寧思江海會
以我徑寸心
從君千里外

侍宴樂遊苑餞呂僧珍應詔

梁沈約

丹浦非樂戰
負重切君臨
我皇秉至德
忘已用堯心
愍茲區宇內
魚鳥失飛沈
推轂二嶠道
揚旆九河陰
超乘盡三屬
選士皆百金
戎車出細柳
餞送遵上林

命師誅後服授律緩前禽函輟方解帶曉武稍披襟
伐罪芒山曲弔民伊水濤將陪告成禮待此未抽簪

侍宴樂遊苑餞徐州刺史

應詔

梁沈約

沃若動龍驂參差凝鳳管金塘草未合玉池泉將滿

侍宴餞張孝總應令

梁庾肩吾

層臺臨迴漲耿耿晴煙上欲送分符人翻似河堤望
寒雲暗積水秋雨蒙重嶂別念動神襟華文切離賦
慙無寡和曲空陪郢中唱

餞張孝總應令

梁庾肩吾

江上早寒生蕭條鏡管清別筵開帳殿離舟卷幔城

前山黃葉起對岼白沙驚臨渦同極望竊吹愧才輕

侍宴餞湘東王應令

梁庾肩吾

陳王從遊士高宴入承華並載同連璧雕文類簡沙
落猿時動樹墜雪暫搖花念此離筵促方愁別路賒

侍宴餞湘州刺史張續

梁庾肩吾

洞庭資善政層城送遠離九歌揚妙曲八桂動芳枝
雨足飛春殿雲峰入夏池郢路方遼遠湘山轉蔽虧
何當好風日極望長沙垂

侍宴餞東陽太守蕭子雲

梁庾肩吾

東部資良守北宮敦獻酬新枝漸接樹故凍欲含流

早花少餘雪春寒極晚秋徒嗟白岍遠空想赤松遊
侍宴餞東陽太守蕭子雲 梁張纘

仲月發初陽輕寒帶春序淶池解餘凍丹霞霽新雨
良守謁承明徂舟戒蘭渚皇儲惜將邁金樽留宴酌
侍宴餞陸倕應令 梁蕭子顯

儲皇餞離送廣命傳羽觴侍遊追曲水開宴等清漳
新泉已激浪初卉始含芳雨罷葉增綠日斜樹影長
侍宴餞新安太守蕭幾應令 梁劉孺

芝殿延藻景畫室寫油雲玄覽多該洽聖思究前聞
微密探精義優游妙典墳飲餞參多士言贈賦新文

侍宴離亭應令

梁劉孝綽

輟轅東北望江漢西南永羽旗映日移鏡吹臨風警
令王愨追送纚舟宴俄頃掩袂眺征雲銜杯惜餘景
首燕徒有心局步何由騁

侍宴餞庾於陵應詔

梁劉孝綽

皇心眷將遠帳餞靈芝側是日青春獻林塘多秀色
芳卉疑綸組嘉樹似雕飾遊絲綴鶯領光風送綺翼
下輦朝既盈留宴景將曷高辨競談端竒文爭筆力
伊臣獨無伎何用奉吹息

侍宴餞張惠紹應詔

梁劉孝綽

滄池誠自廣蓬山一何峻麗景花上鮮油雲葉裏潤
風度餘芳滿鳥集新條振餞言班俊造光私獎輜玄
徒然謬反隅何以窺重仞

餞張惠紹應令

梁劉孝綽

鮮雲積上月凍雨晦初陽迴風飄淑氣落景煥新光
竹萌始防露桂挺已含芳瑤階變杜若玉沼發攢蔣
聖襟惜岐路由宴闢蘭堂

侍宴樂遊苑餞張徐州應詔 梁丘遲

詰旦閭闔開馳道聞鳳吹輕萸承玉輦細草藉龍騎
風遲山尚響雨息雲猶積巢空初鳥飛荇亂新魚戲
寔爲北門重匪親孰爲寄參差別念舉肅穆恩波被
小臣信多幸投生豈酬義

辛亥武湖餞吳興太守任惠 陳後主

寒雲輕重色秋水去來波待我戎衣定然送大風歌
餞別自解 陳樂昌公主

今日何遷次新官對舊官笑啼俱不敢方信作人難
餞中書侍郎來濟 唐太宗 初

曖曖去塵昏灞岸飛飛傾蓋指河梁雲峰衣結千重
葉雪岫花開幾樹妝深悲黃鶴孤舟遠獨歎青山別
路長聊將分袂沾中淚還用持添離席觴

奉和聖製餞中書侍郎來濟應詔

唐許敬宗初

萬乘騰鑣警岐路百壺供帳餞離宮御溝分水聲難
絕廣宴當歌曲易終興言共傷千里道俯跡聊示五
情同良哉既深留帝念沃化方有贊天聰

奉和禁苑餞別應令

唐褚亮初

大蕃初錫瑞出牧邇皇京暫以綠車重言陳朱傅榮
舒桃臨遠騎垂柳映軍營惠化宣千里威風動百城
禁籞方嘉節神襟餞送情金笳催別景玉管切離聲
野花開更落山鳥哢還驚微臣夙多幸薄宦奉儲明

釣臺慙作賦伊水濫聞笙懷德良知久酬恩識命輕

餞韋兵曹

唐王勃初

征驂臨野吹別袂慘江垂川霽浮煙斂山明落照移
鷹風凋晚葉蟬露泣秋枝亭臯分遠望延想間雲涯
餞駱四得鐘字二首

唐駱賓王初

平生何以樂斗酒夜相逢曲中驚別緒醉裏失愁容
星朗一作懸秋漢風香入曙鐘明日臨溝水青山幾
萬重

二一作別
宋之問

甲第驅車入良宵秉燭遊人追竹林會酒獻菊花秋

霜吹飄無已星河漫不流重嗟歡賞地翻召別離憂

秋日餞陸道士陳文林 并序 唐駱賓王 初

陸道士將遊西輔通莊指浮氣之關陳文林言返
東吳脩途走落星之浦于是維舟錦水藉蘭若以
開筵緲騎金隄泛榴花於祖道于時赤煙沈節青
女司晨霜鴈銜蘆舉賓行而候氣寒蟬噪柳帶涼
序以含情加以山接太行聳羊腸而飛蓋河通少
海疏馬頰以開瀾登高切送歸之情臨水感逝川
之歎既而嗟別路之難駐惜離樽之易傾雖漆園
筌蹄已忘言於道術而維揚風雨尚抒情於詠歌

各賦一言同為四韻庶幾別後有暢離憂云爾

青牛遊華嶽赤馬走吳宮玉柱離鴻怨金壘浮蟻空
日霽嶠陵雨塵起洛陽風唯當玄度月千里與君同
在兗州餞宋五之問 唐駱賓王 初

淮沂泗水地梁甫汶陽東別路青驪遠離樽綠蟻空
柳寒凋密翠棠晚落疎紅別後相思曲悽斷入琴風
春晦餞陶七於江南同用風字 有序

唐陳子昂 初

蜀江分袂巴山望別南津坐恨歎仙帆之方遙北
渚長懷見離亭之欲晚白雲去矣 □ □ □ □ □ □ □ □

黃鶴何之楊柳青而三春暮我之懷矣能無贈乎
同賦一言俱題四韻

黃鶴煙雲去青江琴酒同離帆方楚越渭水復西東
芙蓉生夏浦楊柳送春風明月相思處應對菊花叢

餞湖州薛司馬

唐宋之問初

別駕促嚴程離筵多故情交深季作友義重伯為兄
鎮靜移吳俗風流在漢京會看陳仲舉從此拜公卿

餞遠

唐沈佺期初

任子徇遐祿結友開舊襟撰酌輟行歎指途勤遠心
秋晶澄回壑霽色肅明林曖然清軒暮浩思非所任

餞陳學士還江南用徵字

唐張九齡初

荷篠旋江澳銜杯餞灞陵別前林鳥息歸處海煙凝
風土鄉情接雲山客念憑聖朝巖穴選應待鶴書徵

才名知

唐儲光羲盛

他日曾遊魏家家餘趾存可憐宮殿所但見桑榆繁
此去拜新職為榮近故園高陽八才子况復在君門

同盧明府餞王郎中除義王府司馬就張園作

唐孟浩然盛

上國山河裂賢王邸第開故人分職去潘令寵行來

冠蓋趨梁苑江湘失楚材豫愁軒騎動賓客散池臺

武陵田太守席送司馬盧谿 唐王昌齡盛

諸侯分楚郡飲餞五谿春山水清暉遠俱憐一逐臣

九日使君席餞衛中丞赴水 唐岑參盛

節使橫行西出師鳴弓擐甲羽林兒臺上霜風凌草

木軍中殺氣傍旌旗預知漢將宣威日正是胡塵欲

滅時為報使君多泛菊更將絃管醉東籬

秋日魯郡堯祠亭上宴別杜補闕范侍御

唐李白盛

我覺秋興逸誰云秋興悲山將落日去水與晴空宜

魯酒白玉壺送行駐金羈軟鞍憇古木解帶挂橫枝

歌鼓川上亭曲度神飈吹雪歸碧海夕鴈沒青天時

相失各萬里茫然空爾思

湘江宴餞裴二端公赴道州 唐杜甫盛

白日照舟師朱旗散廣川羣公餞南陌蕭蕭秩初筵

鄙人奉末眷佩服自早年義均骨肉地懷抱罄所宣

盛名富事業無取愧高賢不以喪亂嬰保愛金石堅

計拙百寮下氣蘇君子前會合苦不久哀樂本相纏

交遊颯向盡宿昔浩茫然促觴激百慮掩抑淚潺湲

熱雲集曛黑闕月未生天白團為我破華燭蟠長煙

鷓鴣催明星解袂從此旋上請減兵甲下請安井田
永念病渴老附書遠山巔

江亭王閬州筵餞蕭遂州

唐杜甫盛

離亭非舊國春色是他鄉老畏歌聲斷愁隨舞曲長
二天開寵餞五馬爛生光川路風煙接俱宜下鳳凰
陪章留後惠義寺餞嘉州崔都督赴州

唐杜甫盛

中軍待上客令肅事有恒前驅入寶地祖帳飄金繩
南陌既留歡茲山亦深登清聞樹杪磬遠謁雲端僧
迴策匪新岸所攀仍舊藤耳激洞門颯目存寒谷冰

出塵悶軌躅畢景遺炎蒸永願坐長夏將衰棲大乘
羈旅惜宴會艱難懷友朋勞生共幾何離恨兼相仍
冬夜饒州使堂餞相公五叔赴歙州

唐李嘉祐中

丞相過邦牧清絃送羽觴高情同客醉子夜爲人長
斜漢初過斗寒雲正護霜新安江自綠明主待惟良
餞別王十一南遊

唐劉長卿中

望君煙水濶揮手淚沾巾飛鳥沒何處青山空向人
長江一帆遠落日五湖春誰見汀洲上相思愁白蘋
宴別幼遐與君貺兄弟

唐韋應物中

人部 卷一百五
垂闕一作潤意方一作云弭安知忽來翔累日重歡宴一

旦復離傷置酒慰茲夕秉燭坐華堂契濶未及展晨

星出東方征人慘已辭車馬儼成一作來裝我懷自無

歡原野滿春光一作芳羣水含時澤野雉鳴朝陽平生

有壯志不覺淚沾裳況自守空宇日夕但彷徨

祖席得秋字

唐韓愈中

淮南悲木落而我亦傷秋况與故人別那堪羈宦愁

榮華今異路風雨苦同憂莫以宜春遠江山多勝遊

潯陽宴別

唐白居易中

鞍馬軍城外笙歌祖帳間乘潮發湓口帶雪別廬山

幕景牽行色春寒散醉顏共嗟炎瘴地盡室得生還

江上燕別

唐許渾晚

雲物如故鄉山川異岐路年來未歸客馬上春欲暮

一樽花下酒殘日水西樹不待管絃終搖鞭背花去

雪上宴別

唐許渾晚

山斷水茫茫洛人一作濱西路長笙歌留遠棹風雨寄

華堂紅壁耿秋燭翠簾一作簷凝曉香誰堪從此去雲

樹滿陵陽

南海府罷南康阻淺行侶稍稍登陸主人燕餞

至頻暮宿東谿

唐許渾晚

暗灘水落漲虛沙灘去秦吳萬里賒一作馬上折殘

江北柳舟中開盡嶺南花離歌不斷如留客歸夢初

驚似到別一作家山鳥一聲人未起半牀春月在天涯

餞席重送從叔余之梓州唐李商隱晚

莫歎萬里山君還我未還武關猶悵望何況百牢關

詩雋類函卷一百五

詩雋類函卷一百六

東吳俞安期彙纂 宣城梅鼎祚增定

新都吳翔鳳訂校

人部四十八

送別一

○送別一

與蘇武詩二首

詩品曰李陵詩其源出於楚辭文多悽愴怨者之流陵名家子有殊才生命不諧聲類身喪使陵不遭辛苦其文亦何能至此

漢李陵

良時不再至離別在須臾屏營衢路側執手野踟躕
仰視浮雲馳奄忽互相踰風波一失所各在天一隅

長當從此別且復立斯須欲因晨風發送子以賤軀

二

攜手上河梁遊子暮何之徘徊蹊路側恨恨恨恨一作不能辭行人難久留各言長相思安知非日月弦望自有時努力崇明德皓首以為期

三

嘉會難再遇三載為千秋臨河濯長纓念子一作悵悠悠遠望悲風至對酒不能酬行人懷往路何以慰我愁獨有盈觴酒與子結綢繆

別歌

漢書曰昭帝即位數年匈奴與漢和親漢使求蘇武等單于許武還李陵置酒賀武

曰異域之人一別長絕因起舞而歌泣下數行遂與武決漢李陵

徑萬里今度沙漠為君將今奮匈奴路窮絕今矢刃摧士眾滅兮名已墮老母已死雖欲報恩將安歸

別詩四首

漢蘇武

骨肉緣枝葉結交亦相因四海皆兄弟誰為行路人况我連枝樹與子同一身昔為鴛鴦今為參與辰昔者常相近邈若胡與秦惟念當乖離思情日以新鹿鳴思野草可以喻嘉賓我有一尊酒欲以贈遠人願子留斟酌叙此平生親

結髮為夫妻恩愛兩不疑歡娛在今夕燕婉及良時

征夫懷往路起視夜何其參辰皆已沒去去從此辭
行役在戰場相見未有期握手一長歎淚爲生別滋
努力愛春華莫忘歡樂時生當復來歸死當長相思

玉堂新詠
作留別妻

黃鵠一遠別千里顧徘徊胡馬失其羣思心常依依
何況雙飛龍羽翼臨當乖幸有絃歌曲可以喻中懷
請爲遊子吟泠泠一何悲絲竹厲清聲慷慨有餘哀
長歌正激烈中心愴以摧欲展清商曲念子不得歸
俛仰內傷心淚下不可揮願爲雙黃鵠送子俱遠飛
燭燭晨明月馥馥我補註曰當作秋蘭芳芬馨良一作長夜發

隨風聞我堂征夫懷遠路遊子戀故鄉寒冬十二月
晨起踐嚴霜俯觀江漢流仰視浮雲翔良友遠別離
各在天一方山海隔中州相去悠且長嘉會難再遇
歡樂殊未央願君一作言崇令德隨時愛景光

擬蘇李詩十首

李陵錄別詩八首

無名氏

有鳥西南飛熠熠似蒼鷹朝發天北隅暮聞日南陵
欲寄一言去一作辭託之牋綵繒因風附輕翼以遺心
蘊蒸鳥辭路悠長羽翼不能勝意欲從鳥逝駕馬不
可乘

爍爍三星列拳拳月初生寒涼應節至蟋蟀夜悲鳴
 晨風動喬木枝葉日夜零遊子暮思歸塞耳不能聽
 遠望正蕭條百里無人聲豺狼鳴後園虎豹步前庭
 遠處天一隅苦困獨零丁親人隨風散歷歷如流星
 三萍離不結思心獨屏營願得萱草枝以解饑渴情
 寂寂君子坐奕奕合衆芳溫聲何穆穆因風動馨香
 清言振東序良時著西庠乃命絲竹音列席無高唱
 悲意何慷慨清歌正激揚長哀發華屋四坐莫不傷
 晨風鳴北林熠燿一作熠燿東南飛願言所相思日暮不
 垂帷明月照高樓想見餘光輝玄鳥夜過庭髮鬢能

復飛褰裳路踟躕彷徨不能歸浮雲日千里安知我
 心悲思得瓊樹枝以解長渴饑

陟彼南山隅送子淇水陽爾行西南遊我獨東北翔
 猿馬顧悲鳴五步一徬徨雙鳧相背飛相遠日已長
 遠望雲中路想見來珪璋萬里遙相思何益心獨傷
 隨時愛景曜願言莫相忘

鍾子歌南音仲尼歎歸與戎馬悲邊鳴遊子戀故廬
 陽鳥歸飛雲蛟龍樂潛居人生一世間貴與願同俱
 身無四凶罪何為天一隅與其苦筋力必欲榮薄軀
 不如及清時策名於天衢

紅塵蔽天地白日何冥冥微陰盛殺氣淒風從此興
招搖西北指天漢東南傾嗟爾穹廬子獨行如履水
短褐中無緒帶斷續以繩瀉水置瓶中焉辨淄與澠
巢父不洗耳後世有何稱升菴詩話云見修文殿御覽
鳳凰鳴高岡有翼不好飛安知鳳凰德貴其來見稀

蘇武荅詩二首

童童孤生柳寄根河水泥連翩遊客子于冬服涼衣
去家千里餘一身常渴饑寒夜立清庭仰瞻天漢湄
寒風吹我骨嚴霜切我肌憂心常慘戚晨風為我悲
瑤光游何速行願支荷一作遲仰視雲間星忽若割

長帷低頭還自憐盛年行已衰依依戀明世愴愴難
久懷

雙鳧俱北飛一鳧獨南翔子當留斯館我當歸故鄉
一別如秦胡會見何詎央愴恨切中懷不覺淚沾裳
願子長努力言笑莫相忘古文苑題曰別李陵

離友詩二首

并序

魏陳思王

鄉人有夏侯威者少有成人之風余尚其為人與
之昵好王師振旅送余於魏邦心有眷然為之隕
涕乃作離友之詩其辭曰

王旅遊兮背故鄉彼君子兮篤人綱勝余行兮歸朔

方馳原隰兮尋舊疆車一作我車載奔兮馬繁驥涉浮濟

兮泛輕航迄魏都兮息蘭房展宴好兮惟樂康

涼風肅兮白露滋木感氣兮條葉辭臨淥水兮登重

基折秋華兮采靈芝尋永歸兮贈所思感離隔兮會

無期伊鬱悵兮情不怡本集止載前一首今考藝文

附入○初學記載二句云日
匿景兮天微陰經迴路兮
造北林當別有一首也

送應氏詩二首

魏陳思王

步登北邙阪遙望洛陽山洛陽何寂寞宮殿盡燒焚
垣墻皆頓擗荆棘上參天不見舊耆老但覩新少年
側足無行徑荒疇不復田遊子久不歸不識陌與阡

中野何蕭條千里無人煙念我平常居一作平生氣結

不能言

清時難屢得嘉會不可常天地無終極人命若朝霜

願得展嬾婉我友之朔方親昵並集送置酒此河陽

中饋豈獨薄賓飲不盡觴愛至望苦深豈不媿中腸

山川阻且遠別促會日長願為比翼鳥施翮起高翔

北芒送別王世胄詩

晉潘岳

朱鑣旣揚四轡旣整駕言餞行告離芒嶺情有遷延
日無餘影迴轅南翔心焉北騁

送大將軍掾盧晏

晉潘尼

送別

音 卷一百六
贈物雖陋薄識意在忘言瓊琚尚交好桃李貴往還
蕭艾苟見納貽我以芳蘭

送盧景宣詩

晉潘尼

楊朱焉所哭岐路重別離屈原何傷悲生離情獨哀
知命雖無憂倉卒意低迴歎氣從中發灑淚隨襟頽
九重不常鍵閭闔有時開愧無紵衣獻貽言取諸懷
苦哉遠征人將乖萃余室明牕通朝暉絲竹盛蕭瑟
樂酒輟今辰離端起來口

送東陽太守詩

晉殷仲文

昔人深誠歎臨水送將離如何祖良遊心事孱在斯
虛亭無留賓東川緬逶迤

於王撫軍座送客

晉陶淵明

秋日淒且厲百卉具已腓爰以履霜節登高餞將歸
寒氣冒山澤游雲倏無依洲渚思綿邈風來互乖違
瞻夕欲良讌離言聿云悲晨鳥暮來還懸車歛餘暉
逝止判殊路旋駕悵遲遲日送回舟遠情隨萬化遺

送許從詩

晉李充

來若迅風歎逝如歸雲征離合理之常聚散安足驚
與廬陵王紹別

宋孝武帝

連歲矜離心今茲幸良集信宿窮晨暮開顏披所載
未盡歡娛懷已傷岐路及舳艫引江介飛旌背邇邑
悄擾徒旅戒團欒流景入遲遲分手念泫泫登路泣

送盛侍郎餞候亭

宋鮑照

霜襲冠帶驅駕越城闔北臨出塞道南望入鄉津
高墉宿寒霧平野起秋塵君為坐堂子我乃負羈人
欣悲豈等志甘苦誠異身結涕園中草憔悴悲此春

送別王宣城

宋鮑照

發郢流楚思涉淇興衛情既逢青春獻復值白蘋生
廣望周千里江郊藹微明舉爵自惆悵歌管為誰清

頽陰騰前藻淮陽流昔聲樹道慕高華屬路佇深馨

送從弟道秀別

宋鮑照

參差生密念躑躅行思悲悲思戀光景密念盈一作彌

歲時歲時多阻折光景乏安怡以此苦風情日夜驚
懸旗登山臨朝日揚袂別所思浸淫旦潮廣瀾漫宿
雲滋天陰懼先發路遠常早辭篇詩後相憶杯酒今
無持遊子苦行役冀會非遠期

與伍侍郎別

宋鮑照

民生如野鹿知愛不知命飲齧具攢聚翹陸歛驚迸
傷我慕類心感爾食苹性漫漫鄙郢途渺渺淮海逕

子無金石質吾有犬馬病憂樂安可言離會孰能定
欽哉慎所宜砥德乃爲盛貧遊不可忘久交念敦敬

與荀中書別

宋鮑照

勞舟厭長浪疲旆倦行風連翩感孤志契闊傷賤躬
親交篤離愛眷戀置酒終敷文勉征念發藻慰愁容
思君吟涉洧撫已謠渡江慙無黃鶴翅安得久相從
願遂宿知意不使舊山空

和傅大農與僚故別

宋鮑照

絕節無緩響傷鴈有哀音非同年歲意誰共一作別

離心伊昔謬通塗一作冠徒預人林浮江望南嶽登

潮窺海陰孰謂游居淺慕美久相深萋萋春草秀嚶
嚶喜候禽辰物盡明茂尊盛獨幽沈之子安所適我
方栖舊岑墜歡豈更接明愛邈難尋

吳興黃浦亭庾中郎別

宋鮑照

風起洲渚寒雲上日無輝連山眇煙霧長波迴難依
旅鴈方南過浮客未西歸已經江海別復與親眷違
奔景易有窮離袖安可揮歡觴爲悲酌歌服成泣衣
溫念終不渝藻志遠存追役人多牽滯顧路慙奮飛
昧心附遠翰炯言藏佩韋

王撫軍庾西陽集別時爲豫章太守庾被徵還

東

集曰謝還豫章庾被徵還都
王撫軍送至湓口南樓作

宋謝瞻

祗召旋北京守官返南服
方舟析舊知對筵曠明牧
舉觴矜飲餞指途念出宿
來晨無定端別晷有成速
頽陽照通津夕陰曖平陸
榜人理行艫輶軒命歸僕
分手東城闈發擢西江澳
離會雖相雜逝川豈往復
誰謂情可書盡言非尺牘

蕭諮議西上夜集

齊王融

徘徊將所愛惜別在河梁
衿袖三春隔江山千里長
寸心無遠近邊地有風霜
勉哉勤歲暮敬矣事容光

山中殊未懌杜若空自芳

臨谿送別

齊謝朓

悵望南浦時徙倚北梁步
葉上涼風初日隱輕霞暮
荒城迴易陰秋谿廣難渡
沫泣豈徒然君子行多露

別王丞僧孺

齊謝朓

首夏實清和餘春滿郊甸
花樹雜爲錦月池皎如練
如何當此時別離言與宴
留雜已鬱紆行舟亦遙衍
非君不見思所悲思不見

送別

梁簡文帝

行行異沂海

一作海沂

依依別路歧水苔隨纜聚
岸柳拂

舟垂石菌生懸葉江槎流臥枝燭盡悲宵去酒滿惜
將離

送別友人

梁沈約

君東我亦西銜悲涕如霰浮雲一南北何由展言宴
方作異鄉人贈子同心扇遙裔發海鴻連翻出簷燕
春秋更去來參差不相見

別范安成

梁沈約

生平少年日分手易前期及爾同衰暮非復別離時
勿言一樽酒明日難重持夢中不識路何以慰相思

送柳吳興竹亭集

梁吳均

平原不可望波瀾千里直夕魚汀下戲暮雨簷中息
白雲時去來青峰復負側躑躅牛羊下晦昧掩嵒色
王孫猶未歸且聽西光匿

同柳吳興何山

湖州山名

集送劉餘杭

梁吳均

王孫重離別置酒峰之畿透迤川上草參差澗裏薇
輕雲紉遠岫細雨沐山一作單衣簷端水禽息牕上野
螢飛君隨綠波遠我逐清風歸

同柳吳興烏亭集送柳舍人

梁吳均

河陽一悵望南浦送將歸雲山離掩曖花霧共依靠

音 卷一百一
流連百舌啼下上陽禽飛桂舟無淹柁玉軫有離徽
願君嗣蘭杜時采東臯薇

別王謙

梁吳均

嚴光不逐世流轉任飛蓬欲還天台嶺不狎甘泉宮
離歌玉絃絕別酒金卮空儻遺故人念僕在東山東
別夏侯故章

梁吳均

白馬黃金羈青驪紫絲鞵新知關山別故人河梁送
置此一函書爲余達雲夢

送別

梁范雲

東風柳線長送郎上河梁未盡樽前酒妾淚已千行

不愁書難寄但恐鬢將霜望懷白首約江上早歸航

送沈記室夜別

梁范雲

桂水澄夜氛楚山清曉雲秋風兩鄉怨秋月千里分
寒枝寧共採霜猿行獨聞捫蘿正意我折桂方思君

送韋司馬別

梁何遜

送別臨曲渚征人幕前侶離言雖欲繁離思終無緒
憫憫分手畢蕭蕭行帆舉舉帆越中流望別上高樓
予起南枝怨子結北風愁邈邈山蔽日洶洶浪隱舟
隱舟邈已遠徘徊落日晚歸衢並駕奔別館空筵卷
想子斂眉去知予銜淚返銜淚心依依薄暮行人稀

暖暖入塘港蓬門已掩扉簾中看月影竹裏見螢飛
螢飛飛不息獨愁空轉側北牕倒長簾南鄰夜聞織
棄置勿復陳重陳長歎息

與崔錄事別兼叙攜手

梁何遜

去夏予回首言乃重行行今春遊派滋訪子猶武城
暫別年愈半同歸月未盈復道中寒食彌留曠不平
道術既爲務謹惶恐未及爾沈痾愈值茲秋序明
石磧沿江靜沙流繞听清川平看鳥遠水淺見魚驚
逝將窮履歷方欲恣逢迎何言聚易散鄉棹爾孤征
我本倦遊客心念似懸旌聞離常屑涕是別盡凄情

一作清

况此忘懷地相愛猶弟兄脉脉留南浦悠悠返
上京欲鑷星星鬢因君示女生

與蘇九德別

梁何遜

宿昔夢顏色咫尺思言偃疑作宴何況杳來期各在天
一面脚踏暫舉酒倏忽不相見春草似青袍秋月如
團扇三五出重雲當知我憶君萋萋若被逕懷抱不
相聞

送褚都曹聯句

梁何遜

君隨結客去我乃倦遊歸本願同栖息今成相背飛
送司馬入五城聯句

梁何遜

隨風飄岼葉行雨暗江流居人會應返空欲送行舟

相送

梁何遜

客心已百念孤遊重千里江暗雨欲來浪白風初起

相送聯句三首

梁何遜

寸陰常可惜別至倍傷神子瞻天際水予望路中塵

韋憫憫岐路側去去平生親一朝事千里流涕向三

春遜

二

昔共入門笑今成送別悲君還舊聚處爲我一頓眉

王江於今還促膝自此客江湄願子俱停駕看我獨

解維遜

三

高軒雖駐軫餘日久無輝以我辭鄉淚沾君送別衣

遜

賦詠聯句

梁何遜

弊履常决踵眉高起半額曼倩爾何爲獨歎長安索

遜

工商旣慚巧農士聊相易蝮腹有餘資鴻肩方可

拍江攝職媿握蘭濫官悲執戟連章旣不敏高談豈

能劇孺逸翮任奮飛窘步事羈勒還鳥余能繫流言

爾無惑革憂懷乃千載永歡常數刻直是悲別離非

關念通塞遜日照江沙素山影波浪黑爾限大江南
余歸茂陵北孺

臨別聯句

梁何遜

臨別情多緒送歸涕如霰君望長安城予悲獨不見
遜爾來同去國予歸方異縣懷別心獨憂手淚方濺

濺孺

新林送劉之遴

梁庾肩吾

旆轉黃山路舟纜白馬津送輪時合憶分驂各背塵
常山喜臨岱隴頭悲望秦欲持漢中策還以贈征人

送殷何兩記室

梁王僧孺

掩袖出南浦驅車送上征飄飄曉雲駛漾漾日潮平
不肖余何惜無貲爾勿輕儻有還書便一言訪死生

別蕭諮議衍

梁宗夬

別酒正參差垂情將陸離悵焉臨桂苑憫默瞻華池
輕雲流惠采時雨亂清漪眇眇追蘭逕悠悠結芳枝
眷言終何託心寄方在斯

別蕭諮議

梁任昉

離燭有窮輝別念無終緒岐言未及申離目已先舉
揆景巫衡阿臨風長楸浦浮雲難嗣音徘徊悵誰與
儻有關外驛聊訪狎鷗渚

別蕭諮議

梁王延

霏雲承永夜，皓燭驚離軒。執酒愴誰與，舉袖默無言。
忍茲君爲別，如此歲方暄。年深北岫時，鳥思南國園。
江上愁別日，階下樹芳蓀。

別蕭諮議前夜以醉乖例今晝由醒敬應教

梁蕭琛

落日總行轡，薄別在江干。遊客無淹期，晨川有急瀾。
分手信云易，相識誠獨難。之子兩特達，伊余日盤桓。
俟我式微歲，共賞階前蘭。

送友人上湘

梁虞羲

濡足送征人，褰裳臨水路。共盈一樽酒，對之愁日暮。
漢廣雖容舠，風悲未可渡。佳期難再得，但願論心故。
沅水日生波，芳洲行墜露。共知丘壑改，同無金石固。

別席中兵

梁朱超道

數年共棲息，一旦各聯翩。莫論行近遠，終是隔山川。
長波漫不極，高岫鬱相連。急風亂還鳥，輕寒靜暮蟬。
扁舟已入浪，孤帆漸逼天。停車對空渚，悵集作長望轉
依然。

別劉孝先

梁朱超道

疲痾積未瘳，伏枕倦長愁。復念夜分首，江上值徂秋。

陰凝變遠色落葉泛寒流繁霜積曉纜輕冰繞夜舟
曳裾出兔苑引領望龍樓勿念荆臺側無爲戚情遊

廣陵岍送北使

陳陰鏗

行人引去節送客艤歸艫卽是觀濤處仍爲郊贈衢
汀洲浪已息邗江路不紆亭嘶背櫪馬檣轉向風烏
海上春雲雜天際晚帆孤離舟對零雨別渚望飛鳧
定知能下淚非但一楊朱

奉送始興王

陳陰鏗

良守別承明枉道暫逢迎去帆守錦紵歸騎指蘭城
紛紜連山暗潺湲派水清桂晚花方白蓮秋葉始輕

背飛傷客念臨岐憫聖情分風不得遠何由送上征

新亭送別應令

陳徐陵

鳳吹臨伊水時駕出河梁野燎村田黑江秋岍荻黃
隔城聞上鼓迴舟隱去檣神襟憂遠別流睇極清漳

秋日別庾正員

陳徐陵

征途愁轉旆連騎慘停鑣朔氣凌疎木江風送上潮
青雀離帆遠朱鳶別路遙唯有當秋月夜夜上河橋

別毛永嘉

陳徐陵

願子厲風規歸來振羽儀嗟余今老病此別空長離
白馬君來哭黃泉我詎知徒勞脫寶劔空挂隴頭枝

別南海賓化侯

陳江總

石關通越井蒲澗邇靈洲此地何遼夙羣英逐遠遊
高才袁彥伯令譽許文休悠焉值君子復此映芳猷
峭面多險澁星瑄壯環周分岐泣世道念別傷邊秋
斷山時結霧平海若無流驚鷺一羣起哀猿數處愁
是日送歸客為情自可求終謝能鳴鴈還同不繫舟
其如江海泣惆悵徒離憂

別袁昌州二首

陳江總

河梁望隴頭分手路悠悠徂年若驚電別日欲成秋
黃鵠飛飛遠青山去去愁不言雲雨散更似東西流

二

客子歎途窮此別異西東關山嗟隊葉岐路憫征蓬
別鶴聲聲遠愁雲處處同

別永新侯

陳江總

送君張掖郡分悲函谷關欲知腸斷絕浮雲去不還

征虜亭送新安王應令

陳張正見

鳳吹臨南浦神駕餞東平亭迴漳水乘旆轉洛濱笙
地凍斑輪響風嚴羽蓋輕燒田雲色暗古樹雪花明
岐路一迴首流襟動睿情

送庾羽騎抱

北齊鄭公超

舊宅青山遠歸路白雲深遲暮難爲別搖落更傷心
空城落日影迴地浮雲陰送君自有淚不假聽猿吟

送周尚書弘正二首

北周庾信

交河望合浦玄兔想朱鳶共此無期別知應復幾年

二

離期定已促別淚轉無從惟愁郭門外應足數株松

別張洗馬樞

北周庾信

別席慘無言離悲兩相顧君登蘇武橋我見楊朱路
關山負雪行河水乘冰渡願子著朱鳶知余在玄菟

別周尚書弘正

北周庾信

扶風石橋北函谷故關前此中一分手相逢知幾年
黃鶴一反顧徘徊應愴然自知悲不已徒勞減瑟絃

重別周尚書

又一首即王褒別
王都官後半首

北周庾信

陽關萬里道不見一人歸唯有河邊鴈秋來南向飛

送別裴儀同

北周王褒

河橋望行旅長亭送故人沙飛似軍幕蓬卷若車輪
邊衣苦霜雪愁一作秋貌損風塵行路皆兄弟千里念

相親

別王都官

北周王褒

連翩憫流客悽愴惜離羣東西御溝水南北會稽雲

入

卷一百六

十七

送別

河橋兩堤絕橫岐數路分山川遙不見懷袖遠相聞
入關故人別
北周王褒

百年餘古樹千里閨黃塵關山行就近相看成遠人
送晉熙公別
隋尹式

太行君失路扶搖我退飛無復紅顏在空持將一作白

首歸色移三代服塵化兩京衣道窮方識命事去乃

知非西候追孫楚南津送陸機雲薄鱗逾細山高翠

轉微氣隨流水咽淚逐斷絃揮但令寸心密隨意尺

書稀

別宋常侍

隋尹式

遊人杜陵北送客漢川東無論去與住俱是一飄蓬
秋鬢含霜白衰顏倚酒紅別有相思處啼鳥雜夜風

別周記室

隋王胄

五里徘徊鶴三聲斷絕猿何言俱失路相對泣離樽
別意悽無已當歌寂不喧貧交欲有贈掩涕竟無言

送金竟陵入蜀

隋崔信明

金門去蜀道玉壘望長安豈言千里遠方尋九折難
西上君飛蓋東歸我挂冠猿聲出峽斷月彩落江寒

從今與君別花月幾新殘

送別秦王學士江溢

南史江總長子溢仕陳歷中書黃門侍郎入隋為秦

王文學

隋劉夢予

百年風月意一旦死生分客心還送客悲我復悲君

送別

隋魯范

去留雖有異失路與君同何如拔心草還逐斷根蓬

送別

隋陳子良

落葉聚還散征禽去不歸以我窮途泣沾君出塞衣

送別

隋釋智才

鏡中辭舊識灞岸別新知年來未應老祇為數經離

別蔡參軍

隋庾抱

人世多飄忽溝水易西東今日歡娛盡何年風月同

悲生萬里外恨起一杯中性靈如未失南北有征鴻

送蔡君知入蜀二首

知一作却

隋孔德紹

金陵已去國銅梁忽背飛失路遠相送他鄉何日歸

二

靈關九折險蜀道二星遙乘槎若有便希泛廣陵潮

別徐永元秀才

隋孔紹安

金湯既失險玉石乃同焚墜葉還相覆落羽更為羣

豈謂三秋節重傷千里分促離絃易轉幽咽水難聞

欲識相思處山川間白雲

晚別樂記室產

唐褚亮初

窮途屬歲晚臨水忽分悲抱影同爲客傷情共此時
風嚴征鴈遠雪暗轉蓬遲他鄉有岐路遊子欲何之

送客

唐陳子昂初

故人洞庭去楊柳春風生相送河洲晚蒼茫別思盈
白蘋已堪把綠芷復含榮江南多桂樹歸客贈生平

春夜別友人

唐陳子昂初

銀燭吐青煙金樽對綺筵離堂思琴瑟別路繞山川
明月影高樹長河沒曉天悠悠洛陽道此會在何年

別魏四慄

唐陳子昂初

轉蓬方不定落羽自驚弦山水一爲別歡娛復幾年

離亭暗風雨征路入雲煙還因北山返歸守東陂田

送東萊王學士

唐陳子昂初

寶劍千金買平生未許人懷君萬里別持贈結交親
孤松宜晚歲衆木愛芳春已矣將何道無令白髮新

夏日暉上人房別李參軍

并序唐陳子昂初

考察天人旁羅變動東西南北賢聖不能定其居
寒暑晦明陰陽不能革其數莫不雲離雨散奔馳
於宇宙之間宋遠燕遙泣別於關山之際自古來
矣李參軍白雲英冑紫氣仙人愛江海而高尋頓
風塵而未息來從許下月旦出於龍泉言入蜀中

星文見於牛斗野亭相遇逆旅承歡謝鯤之山水
暫開樂廣之雲天自樂思道林而不見悵若有云
詰祗樹而從遊然舊欵高僧展袂大士臨筵披
路之天書坐琉璃之寶地簾帷後闢拂鸚鵡之
香林欄檻前開照芙蓉之綠水討論儒墨探覽真
玄覺周孔之猶迷知老莊之未悟遂欲高攀寶坐
伏奏金仙開不二之法門觀大千之世界歡娛恍
晚離別行催紅霞生而白日歸青氣凝而碧山暮
驪歌斷引抗手將辭江漢浩浩而長流天地居然
而不動嗟乎色爲何色悲樂忽而因生誰去誰來

離會紛而妄作俗之迷也不亦煩乎各述所懷不
拘章韻

四十九變化一十三死生翕忽玄黃裏驅馳風雨情
是非紛妄作寵辱坐相驚至人獨幽鑒窈窕隨昏明
咫尺山河道軒牕日月庭別離焉足問悲樂固能并
我輩何爲爾恓惶猶未平金臺可攀陟寶界絕將迎
戶牖觀天地階基上窅冥自超三界樂安知萬里征
中國要荒內人寰宇宙縈弦望如朝夕寧嗟蜀道行

杜少府之任蜀州

唐王勃初

城闕輔三秦風煙望五津與君離別意同是宦遊人

別人四首

唐王勃初

久客逢餘閩他鄉別故人自然堪下淚誰忍望征塵

二

江上風煙積山幽雲霧多送君南浦外還望將如何

三

桂輶雖不駐蘭筵幸未開林塘風月賞應待故人來

四

霜華淨天末霧色籠江際客子常畏人胡爲久留滯

臨江二首

唐王勃初

汎汎東流水飛飛北上塵歸驂將別棹俱是倦遊人

二

去驂嘶別路歸棹隱寒洲江臯木葉下應想故城秋

秋江送別二首

唐王勃初

早是他鄉值早秋江亭明月帶江流已覺逝川傷別

念復看津樹隱離舟

歸舟歸騎儼成行江南江北互相望誰謂波瀾裁一

水已覺山川是兩鄉

送鄭州周司空

唐楊炯初

漢國臨清渭京城枕濁河居人泣珠淚賓御促驪歌

望極關山遠秋深煙霧多唯餘三五夕明月暫經過

送梓州周司功

唐楊炯初

御溝一相送征馬屢盤桓言笑方無日離憂獨未寬
舉杯聊勸酒破涕暫為歡別後風清夜思君蜀路難

夜送趙縱

唐楊炯初

趙氏連城壁由來天下傳送君還舊府明月滿前川

送梓州高參軍還京

唐盧照鄰初

京洛風塵遠褒斜煙霧深北遊君似智南飛我異禽
別路琴聲斷秋山猿鳥吟一乖青巖酌空佇白雲心

西使兼送孟學士南遊

唐盧照鄰初

地道巴陵北天山弱水東相看萬餘里共倚一征蓬
零雨悲王粲清樽別孔融徘徊聞夜鶴悵望待秋鴻
骨肉胡塵外風煙關塞中唯餘劔鋒在耿耿氣成虹

送郭少府探得憂字

唐駱賓王初

開筵枕德水輟棹艤仙舟貝闕桃花浪龍門竹箭流
當歌悽別曲對酒泣離憂還望青門外空見白雲浮

秋夜送閻五還潤州

唐駱賓王初

閻五官言返維桑脩途指金陵之地李六郎交深
投漆開筵浮白玉之樽于時璧彩澄虛漏輕光於
雲葉珪陰散迴搖碎影於風梧雖桂醕蘭缸暫淹

留於一夕而青山黃鶴將惆悵於九秋請勒四言
俱伸五際

通莊抵舊里溝水泣新知斷雲飄易滯連露積難披
素風翻迴蝶驚月繞疎枝無力勵短翰輕舉送長離
送宋五之問得涼字

唐駱賓王

初

願言遊泗水支離去二漳道術君所篤筌蹄余自忘
雪威侵竹冷秋爽帶池涼欲驗離襟切岐路在他鄉

秋日送別

唐駱賓王

初

寂寥心事晚搖落歲時秋共此傷華髮相看惜去留
當歌應破涕哀命返窮愁別後能相憶東陵有故侯

送吳七遊蜀

唐駱賓王

初

日觀分齊壤星橋抵蜀門桃花嘶別路竹葉瀉離樽
夏盡蘭猶茂秋深柳尚繁霧銷山望迴風高野聽喧
勞歌徒欲奏贈別竟無言惟有當秋月空照野人園

鄭安陽入蜀

唐駱賓王

初

彭山折坂外井絡少城隈地是三巴俗人非百里才
長途君悵望別路我徘徊心賞風煙隔容華歲月催
遙遙分鳳野去去轉龍媒遺錦非前邑鳴琴卽舊臺
劒門千仞起石路五丁開海客乘楂渡仙童馭竹迴
竟將離鶴遠思逐斷猿哀唯有雙鳧鳥飛去復飛來

西行別東臺詳正學士

唐駱賓王初

意氣坐相親，關河別故人。客似秦川上，歌從易水濱。
塞荒行辨玉，臺遠尚名輪。洩井懷邊將，尋源重漢臣。
上苑梅花早，御溝楊柳新。只應持此曲，別作邊城春。

送崔主簿赴滄州

唐李嶠初

紫陌追隨日，青門相見時。宦遊從此去，離別幾年期。
芳桂中罇酒，幽蘭下調悲。他鄉有明月，千里照相思。

送光祿劉主簿之洛

唐李嶠初

函谷雙嶠右，伊川三陝東。仙舟宵將隔，方掌暫云同。
朋席餘歡盡，文房舊侶空。他鄉千里月，岐路九秋風。

背櫪嘶斑馬，分洲叫斷鴻。別後青山外，相望白雲中。

別侍御嚴凝

唐沈佺期初

七澤雲夢林，三湘洞庭水。自古傳剽俗，有時逋惡子。
今君出使車，行邁方靡靡。靜言芟枳棘，慎勿傷蘭芷。

送韋商州弼

唐沈佺期初

會府應文昌，商山鎮國陽。聞君監郡史，暫罷尚書郎。
王事嗟相失，情人貴不忘。累年同畫省，四海接文場。
點翰芳春色，傳杯明月光。故交從此去，遙憶紫芝香。

送永昌蕭贊府

唐宋之問初

柳變曲江頭，送君函谷遊。弄琴寬別意，酌酒醉春愁。

戀本亦何極贈言微所求莫令金谷水不入故園流

送杜審言

唐宋之間初

卧病人事絕聞君萬里行河橋不相送江樹遠含情
別路追孫楚維舟弔屈平可惜龍泉劍流落在豐城

送楊六望赴金水

唐宋之間初

借問梁山道欽岑幾萬重逢州刀作路絕壁劍為峰
惜別路窮此留歡意不從憂來生白髮時晚愛青松
勿以西南遠夷歌寢盛容台階有高位寧復久臨邛

送王判官

唐徐安貞初

明月開三峽花源出五谿城池青壁裏煙火綠林西

不畏王程促唯愁仙路迷巴東下歸棹莫待夜猿啼

送呂向補闕往西嶽勒碑

唐徐安貞初

聖作西山頌君其出使年勒碑懸日月驅傳接雲煙
寒盡函關路春歸洛水邊別離能幾許朝暮玉墀前

春初送呂補闕往西嶽勒碑

唐孫逖初

刻石記天文朝推谷子雲篋中緘聖札巖下揖神君
語別梅初豔為期草欲薰往來春不盡離思莫氛氳

臨川送別

唐盧僎初

秋郊日半隱野樹煙初映風水正蕭條那堪動離詠

武陽送別

唐沈宇初

菊黃蘆白鴈初飛羌笛胡琴淚滿衣送君腸斷秋江水一去東流何日歸

廣陵送別宋員外佐越鄭舍人還京

唐韋述初

朱紱臨秦望皇華赴洛橋文章南渡越書奏北歸朝樹入江雲盡城銜海月遙秋風將客思川上晚蕭蕭

送使廣州

唐張九齡初

家在湘源住君今海嶠行經過正中道相送倍爲情心逐書郵去形隨世網嬰因聲謝遠別緣義不緣名

送宛句趙少府

唐張九齡初

解巾行作吏樽酒謝離居脩竹含清景華池澹碧虛地將幽興愜人與舊遊踈林下紛相送多逢長者車

奉和聖製送李尚書入蜀

唐張九齡初

眷言感忠義何有間山川徇節今如此離情空復然皇心在勤恤德澤委昭宣周月成功已明年或勞旋

通化門外送別

唐張九齡初

屢別容華改長愁意緒微義將私愛隔情與故人歸薄宦無時賞勞生有事機離魂今夕夢先繞舊林飛

送友人使夷陵

唐崔翹初

猿鳴三峽裏行客舊霑裳復道從茲去思君不暫忘

開襟春葉短分手夏條長獨有幽庭桂年年空自芳
送蘇尚書赴益州
唐宋璟初

我望風煙接君行霰雪飛園亭若有送楊柳最依依
送蘇尚書赴益縣
唐鄭維忠初

離憂將歲盡歸望逐春來庭花如有意留艷待君開
送王光庭
唐張說初

同居洛陽陌經日懶相求及爾江湖去言別悵悠悠
楚雲眇羈翼海月倦行舟愛而不可見徒嗟芳歲流
送宋休遠之蜀任
唐張說初

求友殊損益行道異窮申綴我平生氣吐贈薄遊人
結恩事明主忍愛遠辭親色麗成都俗膏腴蜀水濱
如何從宦子堅白共緇磷日月千齡旦河山萬族春
懷鉛書瑞府橫草事邊塵不及安人吏能令王化淳
同賀八送充公赴荊州
唐張說初

疇昔同聲友騫飛出鳳池風雲一蕩薄日月屢參差
此別黃葉下前期安可知唯憐楚南樹不為歲寒移
南中別王陵成崇
唐張說初

握手與君別岐路贈一言曹卿禮公子楚媪饋王孫
倏爾生六翮翻飛戾九門常懷客鳥意曾答主人恩
端州別高六戩
唐張說初

送別

送別

送別

送別

異壤同羈竄途中喜共過愁來時舉酒勞罷或長歌
南海風潮壯西江瘴癘多於焉復分手此別傷如何

石門別楊六卿望

唐張說初

燕人同竄越萬里自相哀影響無期會江山此地來
暮年傷汎梗累日慰寒灰潮水東南落浮雲西北迴
俱看石門遠倚棹兩悲哉

岳州宴別王潭州熊二首

唐張說初

絲管清且哀一曲傾一杯氣將然諾重心向友朋開
古木無生意寒雲若死灰贈君芳杜草爲植建章臺

二

縉雲連省閣溝水遠西東然諾心猶在容華歲不同
孤城臨楚塞遠樹入秦宮誰念三千里江潭一老翁

景龍觀送裴士曹

唐蘇頲初

昔日嘗聞公相一作地今時變作列仙家池傍坐客
穿叢篠樹下遊人掃落花雨雪長疑向函谷山泉直
似到流沙君還洛邑分明記此處同來閱歲華

陳倉別隴州司戶李維深

唐蘇頲初

揚麾北林徑跂石南澗湄中作壺觴餞回添道路悲
數花臨磴日百草覆田時有美同人意無爲行子辭
酣歌拔劍起毋是荅恩私

竹亭送姪偁

唐楊衡初

落葉寒擁壁清霜夜露石正是憶山時復送歸山客

殷勤一樽酒曉月當牕白

送友人尉蜀中

唐徐晶初

故友漢中尉請為西蜀吟人家多種橘風土愛彈琴
水向昆明闊山連大夏深理閑無別事時寄一登臨

詩雋類函卷一百六

詩雋類函卷一百七

東吳俞安期彙纂

宣城梅鼎祚增定

新都吳翔鳳訂校

人部四十九

送別二

○送別

送國子張主簿

唐包融盛

湖岍解纜初鶯啼別離處遙見舟中人時時一迴顧
坐悲芳歲晚花落晴軒樹春夢隨我心搖揚逐君去

奉別長史庾公太守徐公應召

唐儲光羲盛

烈風起江漢白浪忽如山方伯驟勤王杞人亦憂天

豐鎬頃靈晦雲龍召我賢車騎北艱苦舢舨西沂沿
水靈靜湍瀨猛獸趨後先龍樓開新陽萬里出雲間
宇宙既焜燿崇德濟巨川受命在神宗振兵猶軒轅
煌煌踰涿鹿穆穆更坤元明王朝泰階遠邇望嘉言
遊子澹何思江湖將永年

洛橋送別

唐儲光羲盛

河橋送客舟河水正安流遠見征橈動遙憐故國遊
海禽逢早鴈江月值新秋一聽南津曲分明散別愁
洛陽東門送別

唐儲光羲盛

東城別故人臘月遲芳辰不惜孤舟去其如兩地春

花明洛陽苑水綠小平津是日不相見鶯聲徒自新

京口送別王四詔

唐儲光羲盛

江上楓林秋江中秋水流清晨惜分袂秋日尚同舟
落潮洗魚浦傾河枕驛樓明年菊花熟洛東汎觴遊

送韋大夫東京留守

唐王維盛

人外遺世慮空端結遐心曾是巢許淺始知堯舜深
蒼生詎有物黃屋如喬林上德撫神運沖和穆宸襟
雲雷康屯難江海遂飛沈天工寄人英龍袞瞻君臨
名器苟不假保釐固其任素質貫方領清景照華簪
慷慨念王室從容獻官箴雲旗蔽三川畫角發龍吟

長揚天漢聲夕卷大河陰窮久業已寧逆虜遺之擒
然後解金鈕拂衣東山岑給事黃門省秋光正沈沈
功名與身退老病隨年侵君子從相訪重玄其可尋

送權二

唐王維盛

高人不可友清論復何深一見如舊識一言知道心
明時當薄宦解薛去中林芳草空隱處白雲餘故岑
韓侯久攜手河嶽共幽尋悵別千餘里臨堂鳴素琴

送從弟蕃遊淮南

唐王維盛

讀書復騎射帶劍遊淮陰淮陰少年輩千里遠相尋
高義難自隱明時寧陸沈島夷九州外泉館三山深

席帆聊問罪卉服盡成擒歸來見天子拜爵賜黃金
忽思鱸魚膾復有滄洲心天寒蒹葭渚日落雲夢林
江城下楓葉淮上聞秋砧送歸青門外車馬去駸駸
惆悵新豐樹空餘天際禽

別綦母潛

唐王維盛

端笏明光宮歷稔朝雲陛詔刊延閣書高議平津邸
適意偶輕人虚心削繁禮盛得江左風彌工建安體
高張多絕絃截河有清濟嚴冬爽羣木伊洛方清泚
渭水水下流潼關雪中啓荷篠幾時還塵纓待君洗

別弟縉後登青龍寺望藍山

唐王維盛

陌上新別離蒼茫四郊晦登高不見君故山復雲外
遠樹蔽行人長天隱秋塞心悲宦遊子何處飛征蓋

齊州送祖三

唐王維盛

相逢方一笑相送還成泣祖帳已傷離荒城復愁入
天寒遠山淨日暮長河急解纜君已遙望君猶佇立

送別

唐王維盛

下馬飲君酒問君何所之君言不得意歸臥南山陲
但去莫復問白雲無盡時

送李睢陽

唐王維盛

將置酒思悲翁使君去出城東麥漸漸雉子斑槐陰

陰到潼關騎連連車遲遲心中悲宋又遠周間之南
淮夷東齊兒碎碎織練與素絲遊人賈客信難持五
穀前熟方可爲下車閉閣君當思天子當殿儼衣裳
太官尚食陳羽觴彤庭散綬垂鳴璫黃紙詔書出東
廂輕紈疊綺爛生光宗室子弟君最賢分憂當爲百
辟先布衣一言相爲死何況聖主恩如天鸞聲噦噦
魯侯旗明年上計朝京師須憶今日斗酒別慎勿富
貴忘我爲

送岐州源長史歸

同在崔常侍幕中時常侍已歿

唐王維盛

人部 卷一百七
握手一相送，心悲安可論。秋風正蕭索，客散孟嘗門。
故驛通槐里，長亭下槿原。征西舊旌節，從此向河源。
送丘為往唐州
唐王維盛

宛洛有風塵，君行多苦辛。四愁連漢水，百口寄隨人。
槐色陰清晝，楊花惹暮春。朝端肯相送，天子繡衣臣。
送崔九興宗遊蜀
唐王維盛

送君從此去，轉覺故人稀。徒御猶迴首，田園方掩扉。
出門當旅食，中路授寒衣。江漢風流地，遊人何處歸。
送李員外賢郎
唐王維盛

少年何處去，負米上銅梁。借問阿戎父，知爲童子郎。
魚牋請詩賦，幢布作衣裳。蕙苾扶衰病，歸來幸可將。
送賀遂員外外甥
唐王維盛

南國有歸舟，荆門沂上流。蒼茫葭菼外，雲水與昭丘。
檣帶城烏去，江連暮雨愁。猿聲不可聽，莫待楚山秋。
送邢桂州
唐王維盛

鏡吹喧京口，風波下洞庭。赭圻將赤岨，擊汰復揚舲。
日落江湖白，潮來天地青。明珠歸合浦，應逐使臣星。
送禰郎中
唐王維盛

東郊春草色，驅馬去悠悠。况復鄉山外，猿啼湘水流。
島夷傳路坂，江館候鳴騶。卉服爲諸吏，珠官拜本州。

孤鶯吟遠墅野杏發山郵早晚方歸奏南中纔忌秋
送別 唐王維盛

山中相送罷日暮掩柴扉春草年年綠王孫歸不歸
別崔九 唐王維盛

城隅一分手幾日還相見山中有桂花莫待花如霰
送別 唐王維盛

送君南浦淚如絲君向東州使我悲為報故人顛顚
盡如今不似洛陽時

送元二使安西 唐王維盛
渭城朝雨裊輕塵客舍青青柳色春勸君更盡一杯

酒西出陽關無故人

送孫秀才

唐王維盛

帝城風日好况復建平家玉枕雙紋篔簹金盤五色瓜
山中無魯酒松下飯胡麻莫厭田家苦歸期遠復賒

別崔九

唐裴迪盛

歸山深淺去須盡丘壑美莫學武陵人暫遊桃源裏
和盧明府送鄭十三還京兼寄之什

唐孟浩然盛

昔時風景登臨地今日衣冠送別筵醉坐自傾彭澤
酒思歸長望白雲天洞庭一葉驚秋早濩落空嗟滯

江島寄語朝廷當世人何時重見長安道

送吳悅遊韶陽

唐孟浩然盛

五色憐鳳雛南飛適鷓鴣楚人不相識何處求椅梧
去去日千里茫茫天一隅安能與斥鷃决起但搶榆

送友東歸

唐孟浩然盛

士有不得志棲棲吳楚間廣陵相遇罷彭蠡泛舟還
檣出江中樹波連海上山風帆明日遠何處更追攀

送蕭員外之荊州

唐孟浩然盛

峴山江岸曲郢水郭門前自古登臨處非今獨黯然
亭樓明落照井邑秀通州澗竹生幽興林風入管絃

再飛鵬激水一舉鶴冲天佇立三荆使看君駟馬還

送朱大入秦

唐孟浩然盛

遊人五陵去寶劍直千金分手脫相贈平生一片心

秦中送李九赴越

唐高適盛

攜手望千里於今將十年如何每離別心事復迤邐
適越雖有以出關終耿耿愁霖不可向長路或難前
吳會獨行客山陰秋夜船謝家徵故事禹穴訪遺編
鏡水君所憶尊羹予舊便歸來莫忘此兼示濟江篇

送蕭十八

唐高適盛

常苦古人遠今見斯人古淡泊遣聲華周旋必鄒魯

故交在梁宋遊方出庭戶匹馬鳴朔風一身濟河許
辛勤採蘭詠欵曲翰林主歲月催別離庭闈遠風土
寥寥寒煙靜莽莽夕雲苦明發不在茲青天眇難覩

宋中別周梁李三子

唐高適盛

曾是不得意適來兼別離如何一樽酒翻作滿堂悲
周子負高價梁生多逸詞周旋梁宋間感激建安時
白雪正如此青雲無自疑李侯懷英雄骯髒乃天資
方寸且無間衣冠當在斯俱爲千里遊勿念兩鄉辭
且見壯心在莫嗟攜手遲涼風吹北原落日滿西陂
露下草初白天長雲屢滋我心不可得君兮定何之

京洛多知己誰能憶左思

送蔡山人

唐高適盛

東山布衣明古今自言獨未逢知音識者閱見一生
事到處豁然千里心看書學劍長辛苦近日方思謁
明主斗酒相留醉復醒悲歌數年淚如雨丈夫遭遇
不可知買臣主父皆如斯我今蹭蹬無所以看爾崩
騰何若爲

別韋參軍

唐高適盛

二十解書劍西遊長安城舉頭望君門屈指取公卿
國風冲融邁三五朝廷歡樂彌寰宇白壁皆言賜近

臣布衣不得干明主歸來洛陽無負郭東過梁宋非
吾土兔苑爲農歲不登鴈池垂釣心長苦世人向我
同衆人唯君於我最相親且喜百年有交態未嘗一
日辭家貧彈棋擊筑白日晚縱酒高歌楊柳春歡娛
未盡分散去使我惆悵驚心神丈夫不作兒女別臨
歧涕淚沾衣巾

宋中別司功叔各賦一物

得商丘

唐高適

盛

商丘試一望隱隱帶秋天地與星辰在城將大路遷
干戈悲昔事墟落對窮年卽此傷離緒淒淒賦酒筵

淇上送韋司倉往滑臺

唐高適

盛

飲酒莫辭醉醉多適不愁孰知非遠別終念對窮秋
滑臺門外見淇水眼前流君去應回首風波滿渡頭

別張少府

唐高適

盛

歸客留不住朝雲縱復橫馬頭向春草斗柄臨高城
嗟我久離別羨君看弟兄歸心更難道回首一傷情

別劉校書

唐高適

盛

昔日京華去知君才望新應猶作賦好莫歎在官貧
且復傷遠別不然愁此身青楓幾萬里江上一歸人

廣陵別鄭處士

唐高適

盛

落日知分手春風莫斷腸興來無不愜才在亦何傷

音 卷一百一
谿水堪垂釣江田耐插秧人生只爲此亦足傲羲皇
河西送李十七
唐高適 盛

邊城多遠別此去莫徒然問禮知才子登科及少年
出門看落日驅馬向秋天高價人爭重行當早著鞭

送韓九

唐高適 盛

惆悵別離日徘徊岐路前歸人望獨樹匹馬隨秋蟬
常與天下士許君兄弟賢良時正可用行矣莫徒然

夜別韋處士

唐高適 盛

高館張燈酒復清夜鐘殘月鴈歸聲只言啼鳥堪求
侶無那春風欲送行黃河曲裏沙爲岼白馬津邊柳

向城莫怨他鄉暫離別知君到處有逢迎

送前衛縣李宋少府

唐高適 盛

黃鳥翩翩楊柳垂春風送客使人悲怨別白驚千里
外論交却憶十年時雲開汶水孤帆遠路繞梁山匹
馬遲此地從來可乘輿留君不住益淒其

別董大

唐高適 盛

千里黃雲白日曛北風吹鴈雪紛紛莫愁前路無知
已天下誰人不識君

送陸擢

唐常建 盛

聖代多才俊陸生何考槃南山高松樹不合空摧殘

九月湖上別北風秋雨寒殷勤歎孤鳳早食金琅玕
與獨孤漸道別長句兼呈嚴八侍御

唐岑參盛

輪臺客舍春草滿潁陽歸客腸堪斷窮荒絕漠鳥不
飛萬磧千山夢猶懶憐君白面一書生讀書千卷未
成名五侯貴門脚不到數畝山田身自耕與來浪跡
無遠近及至辭家憶鄉信無事垂鞭信馬頭西南幾
欲窮天盡奉使三年獨未歸邊頭詞客舊來稀借問
君來得幾日到家不覺換春衣高齋清晝卷羅幕紗
帽接羅幃不著中酒朝眠日色高彈棊夜半燈花落

冰片高堆金錯盤滿堂凜凜五月寒桂林蒲萄新吐
蔓武城刺蜜未可餐軍中置酒夜撾鼓錦筵紅燭月
未午花門將軍善胡歌葉河蕃王能漢語知爾園林
壓渭濱夫人堂上泣羅裙魚龍川北盤谿雨鳥鼠山
西洮水雲臺中嚴公於我厚別後新詩滿人口自憐
棄置天西頭因君爲問相思否

梁園歌送河南王說判官

唐岑參盛

君不見梁孝王脩竹園頽墻隱鱗勢仍存嬌娥慢臉
成草蔓羅帷珠簾空竹根大梁一旦人代改秋月春
風不相待池中幾度鴈新來洲上千年鶴應在梁園

二月梨花飛却似梁王雪下時當時置酒延枚叟肯
料平臺狐兔走萬事翻覆如浮雲昔人空在今人口
單父古來稱宓生祗今爲政有吾兄輜軒若過梁園
道應傍琴臺聞政聲

送郭又雜言

唐岑參盛

地上青草出經冬始得歸博陵無近信猶未換春衣
憐汝不忍別送汝上酒樓初行莫早發且宿灞橋頭
功名須及早歲月莫虛擲早年已工詩近日兼注易
何時過東洛早晚渡盟津朝歌城邊柳鞞地邯鄲道
上花撲人去年四月初我正在河朔曾上君家縣北
樓樓上分明見恒嶽中山明府待君來須計行程及
早回到家速覓長安使待汝書封我自開

灋頭送蔣侯

唐岑參盛

君住灋水北我家灋水西兩村辨喬木五里聞鳴雞
飲酒谿雨過彈棊山月低徒開蔣生徑爾去誰相攜

南樓送衛憑

唐岑參盛

近縣多過客似君誠亦稀南樓取涼好便送故人歸
鳥向望中滅雨侵晴處飛應須乘月去且爲解征衣

送王七錄事赴虢州

唐岑參盛

早歲卽相知嗟君最後時青雲仍未達白髮欲成絲

小店關門樹長河華岳祠弘農人吏待莫使馬行遲

送崔主簿赴夏陽

唐岑參盛

常愛夏陽縣往年曾再過縣中饒白鳥郭外是黃河
地近行程少家貧酒債多知君新稱意好得奈春何

送揚州王司馬

唐岑參盛

君家舊淮水水上到揚州海樹青官舍江雲黑郡樓
東南隨去鳥人吏待行舟為報吾兄道如今已白頭

送永壽王贊府遙歸縣

唐岑參盛

當官接閑暇暫得歸林泉百里路不宿兩鄉山復連
夜深露濕簾月出風驚蟬且盡主人酒為君從醉眠

送崔員外入秦因訪故園

唐岑參盛

欲謁明光殿先趨建禮門僊郎去得意亞相正承恩
竹裏巴山道花間漢水源憑將兩行淚為訪邵平園

使君席夜送嚴河南赴長水

唐岑參盛

嬌歌急管雜青絲銀燭金杯映翠眉使君地主能相
送河尹天明坐莫辭春城月出人皆醉野戍花深馬

去遲寄聲報爾山翁道今日河陽勝昔時

送李翥遊江外

唐岑參盛

相識應十載見君只一官家貧祿尚薄霜降衣仍單
惆悵秋草死蕭條芳歲闌且尋滄洲路遙指吳雲端

匹馬關塞遠孤舟江海寬
夜眠楚煙濕曉飯湖山寒
砧淨紅鱸落袖香朱橘圓
帆前見禹廟枕底聞嚴灘
便獲賞心趣豈歌行路難
青門須醉別少為解征鞍
號州後亭送李判官使赴絳
唐岑參盛
西原驛路挂城頭客散紅亭雨未收
君去試看汾上水白雲猶似漢時秋

原頭送范侍御

唐岑參盛

百尺原頭酒色殷路傍驄馬汗斑斑
別君祇有相思夢遮莫千山與萬山

送祖詠

唐盧象盛

田家宜伏臘歲晏子言歸石路雪初下
荒村雞共飛東原多煙火北澗隱寒輝
滿酌野人酒倦聞鄰女機胡為困樵采
幾日罷朝衣

送綦母潛

唐盧象盛

夫君不得意本自滄海來高足未云騁
虛舟空復迴淮南楓葉落灞岸桃花開
出處暫為耳浮沈安繫哉如何天覆物
還遣世遺才欲識秦將漢嘗聞王與裴
離筵對寒食別酒乘春雷會有辟書至
荷衣莫謾裁

山中別龐十一

唐王昌齡盛

幽娟松篠徑月出寒蟬鳴散髮卧其下
誰知孤隱情

吟詩白雲合釣處玄潭清瓊樹方杳靄鳳兮保其貞

送李十五

唐王昌齡盛

怨別秦楚深江中秋雲起天長杳無隔月影在寒水

重別李評事

唐王昌齡盛

莫道秋江離別難舟船明日是長安吳姬緩舞留君

醉隨意青楓白露寒

送竇七

唐王昌齡盛

清江月色傍林秋波上熒熒望一舟鄂渚輕帆須早

發江邊明月為君留

送程六

唐王昌齡盛

冬夜傷離在五谿青魚雪落鱸橙糝武岡前路看斜

月片片舟中雲向西

送柴侍御

唐王昌齡盛

沅水通波接武岡送君不覺有離傷青山一道同雲

雨明月何曾是兩鄉

送萬大歸長沙

唐王昌齡盛

桂陽秋水長沙縣楚竹離聲為君變青山隱隱孤舟

微白鶴雙飛忽相見

送薛大赴安陸

唐王昌齡盛

津頭雲雨暗湘山遷客離憂楚地顏遙送扁舟安陸

音 卷一百七 十五
郡天邊何處穆陵關

送裴圖南

唐王昌齡盛

黃河渡頭歸問津離家幾日菜萁新漫道閨中飛破鏡猶看陌上別行人

送李五

唐王昌齡盛

玉盃金壘傾送君江西日入起黃雲扁舟乘月暫來去誰道滄浪吳楚分

別李浦之京

唐王昌齡盛

故園今在灞陵西江畔逢君醉不迷小弟鄰莊尚漁獵一封書寄數行啼

芙蓉樓送辛漸二首

唐王昌齡盛

寒雨連江夜入吳平明送客楚江孤洛陽親友如相問一片冰心在玉壺

丹陽城南秋海陰丹陽城北楚雲深高樓送客不能醉寂寂寒江明月心

臨別送張諲入蜀

唐李頎盛

經山復歷水百恨將千慮劔閣望涼州是君斷腸處孤雲傷客心落日感君深夢裏蒹葭渚天邊橘柚林

蜀江流不測蜀路險難尋木有相思號猿多愁苦音莫向愚山隱愚山地非近故鄉可歸來眼見芳菲盡

出門便為客惘然悲徒御四方維一身茫茫欲何去

送劉四

唐李頎盛

愛君少岐嶷高視白雲鄉九歲能屬文謁帝遊明光
奉詔赤墀下拜為童子郎爾來屢遷易三度尉洛陽
洛陽十二門宮寺鬱相望青槐羅四面綠水貫中央
聽訟破秋毫應物利干將辭滿如脫屣立言無不臧
歲暮風雪暗秦中川路長行人飲臘酒立馬帶晨霜
生事豈須問故園寒草荒從今署右職莫笑在農桑

送劉十一

唐李頎盛

三十不官亦不娶時人焉識道高下房中惟有老氏
經櫪上空餘少游馬往來嵩華與函秦放歌一曲前
山春西林獨鶴引閑步南澗飛泉清角巾前年上書
不得意歸卧東牕兀然醉諸兄相繼掌青史第五之
名齊驃騎烹葵摘果告我行落日夏雲縱復橫聞道
謝安掩口笑知君不免為蒼生

送陳章甫

唐李頎盛

四月南風大麥黃棗花未落桐陰長青山朝別暮還
見嘶馬出門思舊鄉陳侯立身何坦蕩虬鬚虎眉仍
大穎腸中貯書一萬卷不肯低頭在草莽東門酤酒
飲我曹心輕萬事如鴻毛醉卧不知白日暮有時空

望孤雲高長河浪頭連天黑津吏停舟渡不得鄭國
遊人未及家洛陽行子空歎息聞道故林相識多罷
官昨日今如何

別梁錕

唐李頎盛

梁生倜儻心不羈途窮氣蓋長安兒回頭轉眄似鷗
鷗有志飛鳴人豈知雖云四十無祿位曾與大軍掌
書記抗辭請刃誅部曲作色論兵犯二帥一言不合
龍頷侯擊劒拂衣從此棄朝朝飲酒黃公壚脫帽露
頂爭叫呼庭中犢鼻昔嘗挂懷裏琅玕今在無時人
見子多落魄共笑狂歌非遠圖忽然遣躍紫驕馬還

是昂藏一丈夫洛陽城頭曉霜白層冰峨峨滿川澤
但聞行路吟新詩不歎舉家無擔石莫言貧賤長可
欺覆簣成山當有時莫言富貴長可託木槿朝看暮
還落不見古時塞上翁倚伏由來任天作去去滄波
勿復陳五湖三江愁殺人

送人尉閩中

唐李頎盛

可歎芳菲日分爲萬里情閩門折垂柳御苑聽殘鶯
海戍通閩邑江航過楚城客心君莫問春早是王程

送喬琳

唐李頎盛

草綠小平津花開伊水濱令今不得意孤負帝鄉春

口不言金帛心常任屈伸阮公能飲酒陶令肯羞貧
陽羨風流地滄江遊寓人菱歌五湖遠桂樹八公鄰
青鳥迴孤棹白雲隨一身汀洲芳杜色勸爾暫垂綸

送王員外赴長沙

唐賈至盛

攜手登臨處巴陵天一隅春生雲夢澤水溢洞庭湖
共歎虞翻往同悲阮籍途長沙舊卑濕今古不應殊

送夏侯參軍赴廣州

唐賈至盛

聞道衡陽外由來鴈北飛送君從此去書信定應稀

送李侍郎赴常州

唐賈至盛

雪晴雲散北風寒楚水吳山道路難今日送君須盡

醉明朝相憶路漫漫

江南送李卿

唐賈至盛

雙鶴南飛度楚山楚南相見憶秦關願值回風吹羽
翼早隨陽鴈及春還

送薛據之宋州

唐崔曙盛

無媒嗟失路有道亦乘流客處不堪別異鄉應共愁
我生早孤賤淪落居此州風土至今憶山河皆昔遊
一從文章士兩京春復秋君去問相識幾人今白頭

送別

唐王之渙盛

楊柳東風樹青青夾御河近來攀折苦應爲別離多

渭水西別李崧

唐崔國輔盛

隴右一作外長亭堠山陰古塞秋不知嗚咽水何事向

西流

江西送友人之羅浮

唐李白盛

桂水分五嶺衡山見九疑鄉關渺安西流浪將何之
素色愁明湖秋渚晦寒姿疇昔紫芳意已過黃髮期
君王縱疎散雲壑借巢夷爾去之羅浮我還憩峨眉
中闊道萬里霞月遙相思如尋楚狂子瓊樹有芳枝

送王屋山人魏萬還王屋

有序唐李白盛

王屋山人魏萬云自嵩宋沿吳相訪數千里不遇

乘興遊台越經永嘉觀謝公石門後於廣陵相見
美其愛文好古浪跡方外因述其行而贈是詩

仙人東方生浩蕩弄雲海沛然乘天遊獨往失所在

魏侯繼大名本家聊攝城卷舒入元化跡與古賢并

十三弄文史揮筆如振綺辯折田巴生心齊魯連子

西涉清洛源頗驚人世喧採秀卧王屋因窺洞天門

竭來遊嵩峰羽客何雙雙朝攜月光子暮宿玉女牕

鬼谷上窈窕龍潭下奔瀨東浮汴河水訪我三千里

逸興滿吳雲飄颻淅江汜揮手杭越間樟亭望潮還

濤捲海門石雲橫天際山白馬走素車雷奔駭心顏

人部 卷一百七 四百一
遙聞會稽美一弄耶谿水萬壑與千巖崢嶸鏡湖裏
秀色不可名清輝滿江城人遊月邊去舟在空中行
此中久延佇入剡尋王許笑讀曹娥碑沈吟黃絹語
天台連四明日入向國清五峰轉月色百里行松聲
靈谿恣沿越華頂殊超忽石梁橫青天側足履半月
眷然思永嘉不憚海路賒挂席歷海嶠迴瞻赤城霞
赤城漸微沒孤嶼前峽兀水續萬古流亭空千霜月
縉雲川谷難石門最可觀瀑布挂北斗莫窮此水端
噴壁灑素雪空濛生晝寒却尋惡谿去寧懼惡谿惡
咆哮七十灘水石相噴薄路創李北海巖開謝康樂

松風和猿聲搜索連洞壑徑出梅花橋雙谿納歸潮
落帆金華岼赤松若可招沈約八詠樓城西孤岩堯
岩堯四荒外曠望羣川會雲捲天地開波連淞西大
亂流新安口北指嚴光瀨釣臺碧雲中邈與蒼嶺對
稍稍來吳都徘徊上姑蘇煙綿橫九疑泝蕩見五湖
日極心更遠悲歌但長吁迴橈楚江濱揮策揚子津
身著日本裘昂藏出風塵五月造我語知非僿儼人
相逢樂無限水石日在眼徒干五諸侯不致千金產
吾友揚子雲絃歌播清芬雖爲江寧宰好與山公羣
乘興但一行且知我愛君君來幾何時仙臺應有期

東牕綠玉樹定長三五枝至今天壇人當笑爾歸遲
我苦惜遠別茫然使心悲黃河若不斷白首長相思

南陽送客

唐李白盛

斗酒勿爲薄寸心貴不忘坐惜故人去偏令遊子傷
離顏怨芳草春思結垂楊揮手再三別臨岐恐斷腸

南陵五松山別荀七

唐李白盛

軒昂賴水荀何慚許郡賓相逢太史奏應是聚賢人
玉隱且在石蘭枯還見春俄成萬里別立德貴清真

送侯十一

唐李白盛

朱亥已擊晉侯羸尚隱身時無魏公子豈貴抱關人

余亦不火食遊梁同在陳空餘湛盧劍贈爾託交親

送蕭三十一之魯中兼問稚子伯禽

唐李白盛

六月南風吹白沙吳牛喘月氣成霞水國鬱蒸不可
處時炎道遠無行車夫子如何涉江路雲帆嫋嫋金
陵去高堂倚門望伯魚魯中正是趨庭處我家寄在
沙丘傍三年不歸空斷腸君行旣識伯禽子應駕小
車騎白羊

魯郡堯祠送竇明府薄華還西京

時久病初起作

唐李白盛

朝策犁眉駟舉鞭力不堪強扶愁疾向何處角巾微
 服堯祠南長楊掃地不見日石門噴作金沙潭笑誇
 故人指絕境山光水色青於藍廟中徃徃來擊鼓堯
 本無心爾何苦門前長跪雙石人有女如花日歌舞
 銀鞍繡轂徃復回簸林蹶石鳴風雷遠煙空翠時明
 滅白鷗歷亂長飛雪紅泥亭子赤欄干碧流環轉青
 錦湍深沈百丈洞海底那知不有蛟龍蟠君不見綠
 珠潭水流東海綠珠紅粉沈光彩綠珠樓下花滿園
 今日曾無一枝在昨夜秋聲聞闔來洞庭水落騷人
 哀遂將三五少年輩登高送遠形神開生前一笑輕

九鼎魏武何悲銅雀臺我歌白雲倚牕牖爾聞其聲
 但揮手長風吹月渡海來遙勸仙人一杯酒酒中樂
 酣宵向分舉觴酬堯堯可聞何不令臯陶擁篲橫八
 極直上青天揮浮雲高陽小飲真瑣瑣山公酪酏何
 如我竹林七子去道賒蘭亭雄筆安足誇堯祠笑殺
 五湖水至今憔悴空荷花爾向西秦我東越暫向瀛
 洲訪金闕藍田太白若可期為余灑掃石上月

單父東樓秋夜送族弟沈之秦唐李白盛

爾從咸陽來問我何勞苦沐猴而冠不足言身騎士
 半滯東魯沈弟欲行凝弟留孤飛一鴈秦雲秋坐來

黃葉落四五北斗已挂城西樓絲桐感人絃亦絕滿
堂送客皆惜別捲簾見月清興來疑是山陰夜中雪
明日斗酒別惆悵清路塵遙望長安日不見長安人
長安宮闕九天上此地曾經爲近臣一朝復一朝白
髮心不改屈平顛顛滯江潭亭伯流離放遼海折翮
翻飛隨轉蓬聞絃虛墜下霜空聖朝久棄青雲士他
日誰憐張長公

送別

唐李白盛

潯陽五谿水沿河直入巫山裏勝境由來人共傳君
到南中自稱美送君別有八月秋颯颯蘆花復益愁
雲帆望遠不相見日暮長江空自流

送張舍人之江東

唐李白盛

張翰江東去正值秋風時天清一鴈遠海闊孤帆遲
白雲行欲暮滄波杳難期吳州如見月千里幸相思
送殷淑

唐李白盛

白鷺洲前月天明送客迴青龍山後日早出海雲乘
流水無情去征帆逐吹開相看不忍別更進手中杯

送友人

唐李白盛

青山橫北郭白水遶東城此地一爲別孤蓬萬里征
浮雲遊子意落日故人情揮手自茲去蕭蕭斑馬鳴

杭州送裴大澤時赴廬州

長史

唐李白盛

西江天柱遠東越海門深去割辭親戀行憂報國心
好風吹落日流水引長吟五月披裘者應知不取金

送別

唐李白盛

斗酒渭城邊鑪頭醉不眠梨花千樹雪楊葉萬條煙
惜別傾壺醕臨分贈馬鞭看君頰上去新月到應圓

金陵送張十一再遊東吳

唐李白盛

張翰黃花句風流五百年誰人今繼作夫子世稱賢
再動遊吳棹還浮入海船春光白門柳霞色赤城天
去國難為別思歸各未旋空餘賈生淚相顧共悽然

送紀秀才遊越

唐李白盛

海水不滿眼觀濤難稱心卽知蓬萊石却是巨鰲簪
送爾遊華頂令余發舄吟仙人居射的道士住山陰
禹穴尋谿入雲門隔嶺深綠蘿秋夜月相憶在鳴琴
黃鶴樓送孟浩然之廣陵
唐李白盛
故人西辭黃鶴樓煙花三月下揚州孤帆遠影碧空
盡唯見長江天際流

送遠

唐杜甫盛

帶甲滿天地胡為君遠行親朋盡一哭鞍馬去孤城
草木歲月晚關河霜雪清別離已昨日因見古人情

送翰林張司馬南海勒碑

唐杜甫盛

冠冕通南極文章落上台詔從三殿去碑到百蠻開
野館濃花發春帆細雨來不知滄海上天遣幾時迴

奉送韋中丞之晉赴湖南

唐杜甫盛

寵渥徵黃漸權宜借寇頻湖南安背水峽內憶行春
王室仍多故蒼生倚大臣還將徐孺榻處處待高人

東津送韋諷攝閩州錄事

唐杜甫盛

聞說江山好憐君吏隱兼寵行舟遠泛惜別酒頻添
推薦非承乏操持必去嫌他時如按縣不得慢陶潛

潭州送韋員外牧韶州

唐杜甫盛

炎海韶州牧風流漢署郎分符先令望同舍有輝光
白首多年疾秋天昨夜涼洞庭無過鴈書疏莫相忘

送田四弟將軍將夔州柏中丞命起居江陵節

度陽城郡王衛公幕

唐杜甫盛

離筵罷多酒起地發寒塘回首中丞座馳牋異姓王
燕辭楓樹日鴈度麥城霜空醉山翁酒遙憐似葛強

送張二十參軍赴蜀州因呈楊五侍御

唐杜甫盛

好去張公子通家別恨添兩行秦樹直萬點蜀山尖
御史新驄馬參軍舊紫髯皇華吾善處於汝定無嫌

公安送韋二少尹匡贊

唐杜甫盛

逍遙公後世多賢送爾維舟惜別筵念我能書數字
至將詩不必萬人傳時危兵甲黃塵裏日短江湖白
髮前古往今來皆涕淚斷腸分手各風煙

奉送蜀州柏二別駕將中丞命赴江陵起居衛

尚書太夫人因示從弟行軍司馬位

唐杜甫盛

中丞問俗盡能煩愛弟傳書彩鷁新遷轉五州防禦
使起居八座太夫人楚宮臘送荆門水白帝雲偷碧
海春與報惠連詩不惜知吾斑鬢總如銀

冬晚送長卿漸舍人歸州

唐杜甫盛

參卿休坐幄蕩子不歸鄉南客瀟湘外西戎鄆杜傍
衰年傾蓋晚費日繫舟長會面思來札銷魂逐去檣
雲晴鷗更舞風急鴈無行匣裏雌雄劍吹毛任選將
與嚴二歸奉禮別

唐杜甫盛

別君誰暖眼將老病纏身出涕同斜日臨看共去塵
商歌還入夜巴俗自爲鄰尚愧微軀在遙聞盛禮新
山東羣盜散闕下受降頻諸將歸應盡題書報旅人

送孟校書往南海

并序

唐元結盛

平昌孟雲卿與元次山同州里以辭學相友幾二

十年次山今罷守春陵雲卿始典校芸閣於戲材
業次山不如雲卿辭賦次山不如雲卿通和次山
不如雲卿在次山又詡然求進者也誰言時命吾
欲聽之次山今且未老雲卿少次山六七歲雲卿
名聲滿天下知已在朝廷及次山之年雲卿何事
不可至忽隨長風乘興蹈海勿愛羅浮往而不歸
南海幕有樂安任鴻與次山最舊請任公爲次山
一白府主趣資裝雲卿使北歸慎勿令徘徊海上
諸公第作歌送之

吾聞近南海乃是魑魅鄉忽見孟夫子歡然遊此方
忽喜海風來海帆又欲張漂漂隨所去不念歸路長
君有失母兒愛之似阿陽始解隨人行不欲離君傍
相勸早旋歸此言慎勿忘

送耿湋拾遺聯句

唐顏真卿盛

堯舜逢明主嚴徐得侍臣分行接三事高興柏梁新

真卿

楚國千山道秦城萬里人鏡中看齒髮河上有

煙塵

耿湋

望闕飛青翰朝天憶紫宸喜來歡宴洽愁

去詠歌頻

真卿

顧盼情非一睽攜處亦頻吳興賢太

守臨水最殷勤

耿湋

送裴侍御還上都

唐張謂盛

楚地勞行役秦城罷鼓鼙舟移洞庭岫路出武陵谿
江月隨人影山花趁一作馬蹄離魂將別夢先已一作
爾到關西

別韋郎中

唐張謂盛

星軺計日赴岷峨雲樹連天阻笑歌南入洞庭隨鴈
去西過巫峽聽猿多崢嶸洲上飛黃蝶灩澦堆邊起
白波不醉郎中桑落酒教人無奈別離何

送別荆南張判官

唐獨孤及盛

輜車駟馬往從誰夢渚蘭臺日更遲欲識桃花最深
處前程問取武陵兒

送汪倫

唐劉復盛

春江日未曛楚客酣送君翩翩孤黃鶴萬里滄洲雲
四方各有志豈得常顧羣山連巴湘遠水與荆吳分
清光日脩阻尺素安可論相思寄夢寐瑤草空氣氲
張徐州席送岑秀才

唐□□□□□

振振芝蘭步升自君子堂泠泠松桂吟生自楚客腸
羈鳥無定棲驚蓬在他鄉去茲門館閑卽彼道路長
雨餘山川淨麥熟草木涼楚淚滴章句京塵染衣裳
贈君無餘他久要不可忘

詩雋類函卷一百七

唐劉長卿

詩雋類函卷一百八

東吳俞安期彙纂

宣城梅鼎祚增定

新都吳翔鳳訂校

人部五十

送別

送不及附

送別

送不及附

送元八遊汝南

唐劉長卿

中

元生實竒邁幸此論疇昔刀筆素推高鋒鋠久無敵
縱橫濟時意跌宕過人蹟破產供酒錢盈門皆食客
田園須失計資用深相迫生事誠可憂嚴裝遠何適
世情薄恩義俗態輕窮厄四海金雖多其如向人惜

迢遞朗陵道悵望都門夕向別伊水南行看楚雲隔
繁蟬動高柳匹馬嘶平澤潢潦今正深陂湖未澄碧
人生不得已自可甘形役勿復樽前酒離居剩悽戚

送史判官奏事之靈武兼寄巴西親故

唐劉長卿中

中州日紛梗天地何時泰獨有西歸心遙懸夕陽外
故人奉章奏此去論利害陽鴈南渡江征驂去相背
因君欲寄遠何處問親愛空使滄洲人相思減衣帶

江樓送太康郭主簿赴嶺南 唐劉長卿中

對酒憐君安可論當官愛士如平原料錢用盡却為

謗食客空多誰報恩萬里孤舟向南越蒼梧雲中暮
帆滅樹色應無江
北秋天涯尚見淮陽月驛路南隨
桂水流猿聲不絕
州青山落日那堪望誰見思
君江上樓

送郭六侍從之武陵郡 唐劉長卿中

常愛武陵郡羨君將遠尋空憐世界迫孤負桃源心
洛陽遙想桃源隔野水閑流春自碧花下常迷楚客
船洞中時見秦人宅落日相看斗酒前送君南望但
依然河梁馬首隨春草江路猿聲愁暮天丈人別乘
佐分憂才子趨庭兼勝遊澧浦荆門行可見知君詩

興滿滄洲

新安送陸豐歸江陰

唐劉長卿中

新安路人來去早潮復晚潮明日知何處潮水無情亦解歸自憐長在新安住

送蔣侍御入秦

唐劉長卿中

朝見及芳菲恩榮出紫微曉光臨仗奏春色共西歸楚客移家老秦人訪舊稀因君鄉里去為掃故園扉

送張司直越嶺南謁張尚書

唐劉長卿中

番禺萬里路遠客片帆過盛府依橫海荒祠拜伏波人經秋瘴變鳥墜火雲多誠憚炎洲裏無如一顧何

送盧判官南湖

唐劉長卿中

漾舟仍載酒愧爾意相寬草色南湖綠松聲小署寒

水禽前後起

一作出

花嶼往來看已作滄洲調無心戀

一官

送薛承矩秩滿北遊

唐劉長卿中

匹馬向何處北遊殊未還寒雲帶飛雪日暮鴈門關一路傍汾水數州看晉山知君喜初服祗愛此身閑

送顧長往新安

唐劉長卿中

由來山水客復道向新安半是乘潮便全非行路難晨裝林月在野飯浦沙寒巖子千年後何人釣舊灘

送友人南遊

唐劉長卿中

不愁尋水遠自愛逐連山雖在春風裏猶從芳草間
去程何用計勝事且相關旅逸同羣鳥悠悠往復還

送崔處士先適越

唐劉長卿中

山陰好雲物此去又春風越鳥聞花裏曹娥想鏡中
小江潮易滿萬井水皆通徒羨扁舟客微官事不同

送崔載華張起之閩中

唐劉長卿中

不識閩中路遙知別後心猿聲入嶺切鳥道問人深
旅食過夷落方言會越音西征開幕府早晚用陳琳

送李員外使還蘇州兼呈前袁州李使君賦得

長字

袁州即員外之從兄

唐劉長卿中

別離共成怨一作誠共怨衰老更難忘夜月留同舍秋風
在遠鄉朱絃徐向燭白髮強臨觴歸獻西陵作誰知
此路長

蛇浦橋下重送嚴維

唐劉長卿中

秋風颯颯鳴條風月相和寂寥黃葉一離一別青山
暮暮朝朝寒江漸出高岼古木猶依斷橋明日行人
已遠空餘淚滴迴潮

青谿口送人歸岳州

唐劉長卿中

洞庭何處鴈南飛江菼蒼蒼客去稀帆帶夕陽千里

沒天連秋水一人歸黃花裛露開沙岸白鳥銜魚上
釣磯岐路相逢無可贈老年空有淚沾衣

送陸豐倉曹西上

唐劉長卿中

長安此去欲何依先達誰當薦陸機日下鳳翔雙闕
迴雪中人去二陵稀舟從故里難移棹家住寒塘獨
掩扉臨水自傷流落久贈君空有淚沾衣

送耿拾遺歸上都

唐劉長卿中

若爲天畔獨歸秦對水看山欲暮春窮海別離無限
路隔河征戰幾歸人長安萬里傳雙淚建德千峰寄
一身想到郵亭愁駐馬不堪西望見風塵

送皇甫曾赴上都

唐劉長卿中

東遊久與故人違西去荒涼舊路微秋草不生三徑
處行人獨向五陵歸離心日遠如流水迴首川長共
落暉楚客豈勞傷此別滄江欲暮自沾衣

毘陵送鄒結先赴河南充判官

唐劉長卿中

王事相逢少雲山奈別何芳年臨水怨瓜步上潮過
客路方經楚鄉心共渡河彫殘春草在離亂故城多
罷戰逢時泰輕徭佇俗和東西此分手惆悵恨煙波

無錫東郭送友人遊越

唐劉長卿中

客路風霜曉郊原春興餘平蕪不可望遊子去何如

煙水乘湖闊，雲山逼越初。舊都懷作賦，古穴覓藏書。
碑缺曹娥宅，林荒逸少居。江湖無限意，非獨爲樵漁。
送荀八過山陰舊縣兼寄剡中諸官

唐劉長卿中

訪舊山陰縣，扁舟到海涯。故林嗟滿歲，春草憶佳期。
晚景千峰亂，晴江一鳥遲。桂香留客處，楓暗泊舟時。
舊石曹娥篆，空山夏禹祠。剡谿多隱吏，君去道相思。

送姚八之句容舊任便歸

江

唐劉長卿中

故人還水國，春色動離憂。碧草千萬里，滄江朝暮流。
桃花迷舊路，萍葉蕩歸舟。遠戍看京口，空城問石頭。

折芳佳麗地，望月西南樓。後鳥共孤嶼，煙波連數州。
誰家過楚老，何處戀江鷗。尺素能相報，湖山若箇憂。

送張十八歸桐廬

唐劉長卿中

歸人乘野艇，帶月過江村。正落寒潮水，相隨夜到門。
送張起崔載華之閩中

唐劉長卿中

朝無寒士達，家在舊山貧。相送天涯裏，憐君更遠人。
送李判官之潤州行營

唐劉長卿中

萬里辭家事，鼓鼙金陵驛。路楚雲西，江春不肯留歸。
客草色青青送馬蹄

奉送賀六郎中賊退後之州

唐劉長卿中

江上初收戰馬塵鶯聲柳色待行春
雙旌誰道來何暮萬井如今有幾人

送楊著作歸東海

唐錢起中

楊柳出關色東行千里期
酒酣暫輕別路遠始相思
欲識離心盡斜陽到海時

送李判官赴桂州幕

唐錢起中

欲知儒道貴縫掖見諸侯
且感千金諾寧辭萬里遊
鴈峰侵瘴遠桂水出雲流
坐惜離居晚相思綠蕙秋

送沈少府還江寧

唐錢起中

遠宦碧雲外此行佳興牽
湖山入閭井鷗鳥傍神仙

斜日背鄉樹春潮迎客船
江樓新興發應與政聲傳

鑾駕避狄歲別韓雲卿

唐錢起中

白髮壯心死愁看國步移
關山慘無色親愛忽驚離
影絕龍分劍聲哀鳥戀枝
茫茫雲海外相憶不相知

江寧春夜裴使君送蕭員外

唐錢起中

花院日扶疎江雲白卷舒
主人熊軾任歸客雉門車
曙月稀星裏春煙紫禁餘
行看石頭戍記得是南徐

送蘇脩往饒

唐李嘉祐中

愛爾無羈束雲山恣意過
一身隨遠岫孤棹任輕波
世事關心少漁家寄宿多
蘆花泊舟處江月奈人何

送裴員外往江西

唐李嘉祐中

分務江南遠留歡幕下榮楓林綠楚塞水驛到湓城
岸草知春晚沙禽好夜驚風帆幾度泊處處暮潮聲

送友人入湘

唐李嘉祐中

聞說湘川路年年古木多猿啼巫峽雨月照洞庭波
窮海人還去孤城鴈共過青山不可極來往自蹉跎

送郭正字

唐耿漳中

濟江篇已出書府俸猶貧積雪商山道全家楚塞人
大堤逢落日廣漢望通津却別漁潭下驚鷗那可親

送太僕寺李丞赴都到桃林塞

唐耿漳中

遠過桃林塞休牛自昔聞曲河隨暮草重阜接閒雲
造父為周御詹嘉守晉軍應多懷古思落葉又紛紛

送洛陽韓丞東遊

唐韋應物中

仙鳥何飄颻綠衣翠為襟顧我差池羽咬咬懷好音
徘徊洛陽中遊戲清川潯神交不可結歡愛自中心
駕言忽徂征雲路邈且深朝遊尚同啄夕息當異林
出餞宿東郊列筵屬城陰舉酒欲為樂憂懷方沈沈

送長源歸南徐寄子西子烈有道

唐韋應物中

東洛何蕭條相思邈遐路策駕復誰遊入門無與晤

亦無晤一作出入還因送歸客達此緘中素屢睽心所歡豈
得顏如故所歡不可睽嚴霜晨淒淒如彼萬里行孤
妾守空閨臨觴一長歎素欲何時諧

送李儋

唐韋應物中

別離何從生乃在親愛中反念行路子拂衣自西東
日晏不留宴嚴車出崇墉行遊一作非所樂端憂道
未通一作端處春野百卉發清川思無窮芳時坐離
散世事誰可同歸當掩重關默默想音容

送蘇評事

唐韋應物中

季弟仕譙都元兄坐蘭省言訪始欣欣念離當耿耿

嗟峨夏雲起迢遞山川永登高望去塵紛思終難整

一作聲

送元錫楊凌

唐韋應物中

荒林翳山郭積水成秋晦端居意自違况別親與愛
歡筵慊未足離燈悄已對還當掩郡閣佇君方此會

奉送從兄宰晉陵

唐韋應物中

東郊暮草歇千里夏雲生立馬愁將夕看山獨送行
依微吳苑樹迢遞晉陵城慰此斷行別邑人多頌聲

送宣城路錄事

唐韋應物中

江上宣城郡孤舟達到時雲林謝家宅山水敬亭祠

綱紀多閑日遊觀得賦詩都門且盡醉此別數年期
送王校書 唐韋應物中

同宿高齋換時節共看移石復栽杉送君江浦已惆
悵更上西樓望遠帆

送柳八員外赴江西

唐皇甫冉中

岐路窮無極長江九派分行人隨旅鴈楚樹入湘雲
久在征南役何殊薊北勳離心不可問歲暮雪紛紛

送王緒之剡中

唐皇甫冉中

不見開山去何時到剡中已聞成竹木更道長兒童
籬落雲常聚村墟水自通朝朝憶玄度非是對清風

送李錄事赴饒州

唐皇甫冉中

北人南去雪紛紛鴈叫沙汀不可聞積水長天隨遠
道荒城極浦足寒雲山從建業千峰遠江至潯陽九
派分借問督郵纔弱冠府中年少不如君

河南鄭少尹城南亭送鄭判官還河東

唐皇甫冉中

使臣遠一作懷餞席亞尹有前谿客是仙舟裏途從御

苑西泉聲喧暗竹草色引長堤故絳青山在新田綠
樹齊元秋聞別鵠關曉待鳴雞應歎沈冥者年年津

路迷

嚴維宅送包佶一作七

唐皇甫冉中

江湖同避地分首自依依盡室今爲客驚秋空念歸
歲儲無別墅寒服羨鄰機草色村橋晚蟬聲江樹稀
夜深宜共醉時難忍相違何事隨陽鴈汀洲忽背飛

送陸邃潛夫并序

唐皇甫冉中

頃者江淮征鎮屢有掄材之舉子不列焉有司之
過予方耕山釣湖避人如逃寇徒欲羅高鴻捕深
魚窮年竭日其可得也今齒髮向暮執勞無力衆
雛嗷嗷開口待哺如有知者子其行乎無爲自苦
一絕賦長道

高山迥欲登遠水深難渡杳杳復漫漫行人別家去

送薛判官之越

唐皇甫冉中

時難自多務職小亦求賢道路無辭遠雲山併在前
樟亭待潮處已是越人煙

送陸豐郭郎

唐皇甫冉中

纔見吳洲百草春已聞燕鴈一聲新秋風何處催年
急偏逐山行水宿人

送權暉

唐皇甫曾中

淮海風濤起江關憂思長同悲鵲繞樹獨作鴈隨陽
山晚雲和雪汀寒月照霜由來濯纓處漁父愛滄浪

送韓司直路出延陵

唐郎士元

一作皇甫曾中

遊吳還適越來往任風波復送王孫去其如春草何
岼明殘雪在潮滿夕陽多季子留遺廟停舟試一過

送張南史

唐郎士元

中

雨餘深巷靜獨酌送殘春車馬雖嫌僻鶯花不棄貧
蟲聲粘戶網鼠跡印林塵借問山陽會如今有幾人
盤屋縣鄭磯宅送錢大

唐郎士元

中

暮蟬不可聽落葉豈堪聞共是悲秋客那知此路分
荒城背流水遠鴈入寒雲陶令門前菊餘花可贈君
送麴司直

唐郎士元

中

曙雪蒼蒼兼曙雲朔風燕鴈不堪聞貧交此別無他
贈唯有青山遠送君

送嚴使君遊山

唐司空曙

中

家楚依三戶辭州選一錢酒杯同寄世客棹任銷年
赤燒兼山遠青蕪與浪連青春明月夜知上鄂君船
送柳震歸蜀

唐司空曙

中

白日雙流靜西看蜀國春桐花能乳鳥竹節競祠神
蹇步徒相望先鞭不可親知從江僕射登榻更何人
送曹同椅

送曹同椅

唐司空曙

中

青山三十餘衆藝盡無如中散詩傳畫將軍扇續書

楚田晴下鴈江日暖多魚惆悵空相送歡遊自此疎

送鄭錫

唐司空曙中

漢陽雲樹清無極蜀國風煙思不堪莫怪別君偏有
淚十年曾事晉征南

送友人還洛

唐李端中

去國渡關河蟬鳴古樹多平原正超忽行子復蹉跎
去事不可想舊遊難再過何當高岳下相見在煙蘿

送古之奇赴安西幕

唐李端中

疇昔十年兄相逢五校營今宵舉杯酒隴月見軍城
候火經陰絕邊人接曉行殷勤送書記疆虜幾時平

送友人入關

唐李端中

聞君帝城去西望一沾巾落日見秋草暮年逢故人
非干長作客有命懶謀身近更嬰衰疾空思老漢濱

東門送客

唐李端中

綠楊新草路白髮故鄉人既壯還應老遊梁復滯秦
逢花莫漫折能有幾多春

贈送朱放

唐嚴維中

昔年居漢水日醉習家池道勝迹常在名高身不知
欲依天目住新自始寧移生事仍無長惟將白接羅

送李端

唐嚴維中一作盧綸

人音 卷一百八
故園衰草遍離別正堪悲路出寒雲外人歸暮雪時
少孤爲客早多難識君遲掩泣空相憶風塵何所期

送李秘書往儋州

唐嚴維中

魑魅曾爲伍蓬萊近拜郎臣心瞻北闕家事在南荒
莎草山城小毛洲海驛長玄成知必大寧是泛滄浪

送人入金華

一作贈別
東陽客

唐嚴維中

明月雙谿水清

一作春

風入詠樓少年爲客處今日送

君遊

丹陽送韋參軍

唐嚴維中

丹陽郭裏送行舟一別心知兩地秋日晚江南望江

北寒鴉飛盡水悠悠

別汜水縣尉

唐韓翃中

未央宮殿金開鑰詔引賢良捲珠箔花門賜食近丹
墀煙裏揮毫對青閣萬年枝影轉斜光三道先成君
激昂谷永直言身不顧却詵詵高地轉名香綠槐陰陰
出關道上有蟬聲下秋草奴子平頭駿馬肥少年白
皙登王畿五侯客舍偏畱宿一縣人家爭看歸南向
千峰北臨水佳期賞地應窮此賦詩或送鄭行人舉
酒常陪魏公子自憐寂寞會君稀猶著前時博士衣
我欲低眉問知己若將無用廢東歸

送修縣劉主簿楚

唐韓翃中

起家得事平原侯，晚出都門辭舊遊。
草色連綿幾千里，青驪躑躅路傍子。
花深近縣宿河陽，竹映春舟渡淇水。
鄴下淹留佳賞新，羣公舊日心相親。
金盤曉餽朱衣鮒，玉簟宵迎翠羽人。
王程書使前期促，他日應知舉鞭速。
寒水浮瓜五月時，把君香袖長河曲。

送崔秀才赴上元兼省叔父

唐韓翃中

練湖東望接雲陽，女市西遊入建康。
行樂遠誇紅布旆，風流近睹紫香囊。
詩家行輩如君少，極目苦心懷謝朓。
煙開日上版橋南，吳岫青青出林表。

送萬巨

唐韓翃中

漢相見王陵，揚州事張禹。
風帆木蘭棹，水國蓮花府。
百丈清江十月天，寒城鼓角曉鐘前。
金鑪促膝諸曹吏，玉管繁聲美少年。
有時過向長干地，遠對湖光近山翠。
好逢南苑看人歸，也向西池留客醉。
疎柳垂煙橘帶霜，朝遊石渚暮橫塘。
紅牋色奪風流座，白紵詞傾翰墨場。
夫子前年入朝後，高名籍籍時賢口。
共憐詩興轉清新，繼遠家聲在此身。
屈指待為青瑣客，回頭莫羨白亭人。

送秘書謝監赴江西使幕

唐韓翃中

謝監憶山程辭家萬里行寒衣傍楚色孤枕宿潮聲
小寇不足問新詩應漸清府公相待日引旆出江城

送故人歸蜀

唐韓翃中

一騎西南遠翩翩入劍門客衣筒布潤山舍荔枝繁
古廟祠金馬春江釣白龜自應成旅逸愛客有王孫

送張丞歸使幕

唐韓翃中

獨受主恩歸當朝似者稀玉壺分御酒金殿賜春衣
拂席流鸞醉鳴鞭驂馬肥滿臺簪白筆捧手戀清輝

送張渚赴越州

唐韓翃中

白面誰家郎青驪照地光桃花開綬色蘇合借衣香

暮雪連峰近春江海市長風流似張緒別後見垂楊

送丹陽劉太真

唐韓翃中

長干道上落花朝羨爾當年賞事饒下筇已憐鶯灸
美開籠不奈鴨媒嬌春衣晚入青楊巷細馬初過皂
莢橋相訪不辭千里遠西風好借木蘭橈

送客之潞府

唐韓翃中

官柳青青匹馬嘶回風暮雨入銅鞮佳期別在春山
裏應是人參五葉齊

送客之鄂州

唐韓翃中

江口千家帶楚雲江花亂點雪紛紛春風落日誰相

見青翰舟中有鄂君

送張郎中還蜀歌

唐盧綸中

秦家御史漢家郎親專雙印征殊方功成走馬朝天
子伏檻論邊若流水曉離仙署趨紫微夜接高儒讀
青史瀘南五將望君還願以天書示百蠻曲棧重江
初過雨前旌後騎不同山迎車拜舞多耆老舊卒新
營徧青草塞口雲生火候遲煙中鶴唳軍行早黃花
川下水交橫遠映孤霞蜀國晴叩竹筍長椒瘴起荔
枝花發杜鵑鳴迴首岷峨半天黑傳觴接膝何由得
空令豪士仰威名無復貧交恃顏色垂楊不動雨紛

紛錦帳胡瓶爭送君須臾醉起簫笳發空見紅旌入
白雲

送寧國夏侯丞

唐盧綸中

楚國青蕪上秋雲似白波五湖長路少九派亂山多
謝守通詩宴陶公許醉過無錢餞離祖年鬢兩蹉跎

送從舅成都縣丞廣歸蜀

唐盧綸中

褒谷通岷嶺青冥此路深晚程椒瘴熱野飯荔枝陰
古郡三刀夜春橋萬里心唯應對楊柳暫醉卓家琴

送姨弟裴均尉諸暨

此子先君元相舊判官

唐盧綸中

相悲得成長同是外家恩舊業廢三畝弱年承一門
城開山日早吏散渚禽喧東閣謬容止予心君冀言

送朝長史赴荆南舊幕

唐盧綸中

元瑜思舊幕幾夜夢旌旆暑退蒹葭雨秋生鼓角天
月明三峽路浪裏九江船

送萬巨六言

唐盧綸中

把酒留君聽琴難堪歲暮離心霜葉無風自落秋雲
不雨空陰人愁荒村路細馬怯寒谿水深望盡青山
獨立更知何處相尋

別友人

唐戴叔倫中

擾擾倦行役相逢陳蔡間如何百年內不見一人閒
對酒惜餘景問程愁亂山秋風萬里道又出穆陵關

江上別張歡

唐戴叔倫中

年年五湖上厭見五湖春長醉非關酒多愁不爲貧
山川迷道路伊洛困風塵今日扁舟別俱爲滄海人

送崔融

唐戴叔倫中

王者應無敵天兵動遠征建牙連朔漠飛騎入胡城
夜月邊塵影秋風隴水聲陳琳能草檄含笑出長平

送王司直

唐戴叔倫中

西塞雲山遠東風道路長人心勝潮水相送過潯陽

送呂少府

唐戴叔倫中

共醉流芳獨歸去故園高士日相親
深山古路無楊柳折取桐花寄遠人

送別

唐楊凝中

樽酒郵亭暮雲帆驛使歸野鴻寒不起
川雨凍難飛吳會家移遍轅轅夢去稀
姓楊皆是淚非是強沾衣

韶州送竇司直出嶺

唐

江曲山如畫貪程亦駐舟果隨巖狖落
槎帶水禽流客散他鄉夜人歸故國秋
樽前挂帆去風雨下西樓

喜見外弟又言別

唐李益中

十年離亂後長大一相逢問姓驚初見
稱名憶舊容別來滄海事語罷暮天鐘
明日巴陵道秋山又幾重

送賈校書東歸寄振上人

唐李益中

北風吹鴈數聲悲况指前林是別時
秋草不堪頻送遠白雲何處更相期
山隨匹馬行看暮路入寒城獨去遲
為問東州故人道江淹已擬惠休詩

城西竹園送裴佶王達

唐李益中

歲蕤凌風竹寂寞離人觴愴懷非外至
沈鬱自中腸遠行從此始別袂重淒霜

遠遊聯句

唐韓愈中

別腸車輪轉一日一萬周郊離思春水泮瀾漫不可

收愈馳光忽以迫飛轡誰能留愈取之詎灼灼此去

信悠悠楚客宿江上夜魂棲浪頭曉日生遠岨水芳

綴孤舟村飲泊好木野蔬拾新柔獨含悽悽別中結

鬱鬱愁人憶舊行樂鳥吟新得儔郊靈瑟時宵宵露

猿夜啾啾憤濤氣尚盛恨竹淚空幽長懷絕無已多

感良自尤卽路涉獻歲歸期眇涼秋兩歡日牢落孤

悲坐綢繆愈觀怪忽蕩漾叩竒獨冥搜海鯨吞明月

浪島没大漚我有一寸鈎欲釣千丈流良知忽然遠

壯志鬱無抽郊魍魅暫出没蛟螭互蟠蟻昌言拜舜

禹舉颿凌斗牛懷精魄賢屈乘桴追聖丘飄然天外

步豈肯區中囚愈楚些待誰弔賈辭緘恨投翳明弗

可曉秘魂安所求氣毒放逐域蓼雜芳菲疇當春忽

淒涼不枯亦颼颼貉謠衆猥欵巴語相咿啣默誓去

外俗嘉願還中州江生行旣樂躬輦自相勗飲醇趣

明代味腥謝荒陬馳深鼓利楫趨險驚蜚輶繫石沈

靳尚開弓射鵬毳路暗執屏翳波驚戮陽侯廣泛信

縹緲高行恣浮游外患蕭蕭去中悒稍稍瘳振衣造

雲闕跪坐陳清猷德風變讒巧仁氣銷戈矛名聲照

四海淑問無時休歸哉孟夫子歸去無夷猶愈

送湖南李正字歸

唐韓愈中

長沙入楚深洞庭值秋晚人隨鴻鴈少江共蒹葭遠
歷歷余所經悠悠子當返孤遊懷耿介旅宿夢婉婉
風土稍殊音魚蝦日異飯親交俱在此誰與同息偃
去年秋露下羈旅逐東征今歲春光動驅馳別上京
飲中相顧色送後獨歸情兩地無千里因風數寄聲

送桂州嚴大夫

唐韓愈中

蒼蒼森八桂茲地在湘南江作青羅帶山如碧玉簪
戶多輸翠羽家自種黃柑遠勝登仙去飛鸞不假驂

與韓愈李翱張籍別

唐孟郊中

朱絃奏離別華燈少光輝物色豈知異人心故將違
客情殊未已歲華忽然微秋桐故葉下寒露新鴈飛
遠遊起重恨送人念先歸夜集類饑鳥晨光失相依
馬跡遶川水鴈書還閨闈常恐親朋阻獨行知慮非

壽安西渡奉別鄭公

唐孟郊中

洛河向西道石波橫磷磷清風送君子車遠無還塵
春別亦蕭索况兹冰霜晨零落景易入鬱抑抱難申
綿綿無窮事各各馳遶身歲去絃吐箭憂來蠶抽綸

送遠吟

唐孟郊中

河水昏復晨河邊相送頻離杯有淚飲別柳無枝春
一笑忽然歛萬愁俄已新東波與西日不惜遠行人

送柳淳

唐孟郊中

青山臨黃河下有長安道世上名利人相逢不知老

送遠曲

唐張籍中

戲馬臺南山簇簇山邊飲酒歌別曲行人醉後起登
車席上回尊勸童僕青天漫漫覆長路遠遊無家安
得住願君到處自題名他日知君從此去

送越客

唐張籍中

見語孤帆去東南別會稽春雲剡谿口殘月鏡湖西

水鶴沙邊立山巖竹裏啼謝家曾任處煙洞入應迷

送南客

唐張籍中

行路雨脩脩青山盡海頭天涯人去遠嶺北水空流
夜市連銅柱巢居屬象州來時舊相識誰向日南遊

送遠客

唐張籍中

南原相送處秋水草還生同作憶鄉客如今分路行
因誰寄歸信漸遠問前程明日重陽節無人上古城

送蠻客

唐張籍中

借問炎州客天南幾日行江連惡谿路山遶夜郎城
柳葉瘴雲濕桂叢蠻鳥聲知君却回日記得海花名

送從弟徹東歸

唐張籍中

緱山領印知公奏才稱同時盡不如奉使賀成登冊
禮陪班看出奉恩書去迴在路秋塵裏受詔辭歸曉
漏初早晚得為朝署拜閑坊買宅作鄰居

送蜀客

唐張籍中

蜀客南行祭碧雞木綿花發錦江西山橋日晚行人
少時見猩猩樹上啼

送陸侍御歸淮南使府

唐劉禹錫中

江左重詩篇陸生名久傳鳳城來已熟羊酪不嫌羶
歸路芙蓉府離堂玳瑁筵秦山呈臘雪隋柳布新年

曾忝揚州薦因君達短箋

時段丞相鎮揚州嘗屬表薦

送人

唐王建中

白日向西沒黃河復東流人生足著地寧免四方遊
蜀客多積貨邊人易封侯男兒戀家鄉歡樂為仇讎
叮嚀相勸勉苦口幸無尤

送人遊塞

唐王建中

初晴天墮絲晚色上春枝城下路分處邊頭人去時
停車數行日勸酒問回期亦是茫茫客還從此別離

送流人

唐王建中

見說長沙去無親亦共愁陰雲鬼門夜寒雨瘴江秋

水國山魈引蠻鄉洞主留漸看歸處遠垂白住炎洲

送吳郎中赴忠州

唐王建中

西臺復南省清白上天知家每因窮散官多為直移
搖鞭過驛近買藥出城遲朝野憑人別親情伴酒悲
故園愁去後白髮想迴時何處忠州界山頭早望旗

別李三

唐元稹中

階莫附瑤砌叢蘭偶芳藿高位良有依幽姿亦相託
鮑叔知我貧烹葵不為薄半面契始終千金比然諾
人生繁時命安得無苦樂日暮分手歸楊花滿城郭

遣行三首

唐元稹中

已愴朋友別復懷兒女情相見亦相舊同病又同聲
白髮年年剩秋蓬處處驚不堪身漸老頻送異鄉行

二

暮欲歌吹樂暗衝泥水情稻花秋雨氣江石夜灘聲
犬吠穿籬出鷗眠起水驚愁君明日夜獨自入山行

三

見說巴風俗都無漢性情猿聲蘆管調羌笛竹雞聲
迎候人應少平安火莫驚每逢危棧處須作貫魚行

送致用

唐元稹中

淚霑雙袖血成文不為悲身為別君望鶴眼穿期海

外待烏頭白老江濱遙看逆浪愁翻雪漸失征帆錯
認重欲識九迴腸斷處潯陽流水九條分

送崔侍御之嶺南二十韻

并序唐元稹中

古朋友別皆贈以言况南方物候飲食與北土異
其甚者夷民喜聚蠱秘方云以金銀變黑為驗攻
之重雄黃海物多肥腥啖之好嘔泄驗方云備之
在鹹食嶺外饒野菌視之蟲蠹者無毒羅浮生異
果察其鳥啄者可餐大抵珠璣璫瑁之所聚貴潔
廉湮鬱暑濕之所蒸避溢慾其餘道途所慎離愴
之懷盡之二百言矣叙不復云

漢法戎施幕秦官郡置監蕭何歸舊印

自江陵工曹拜鮑永

授新銜幣聘雖盈篋泥章未破緘蛛懸絲繚繞鵲報

語詰誦再礪神羊角重開憲簡自

崔君前任
已為御史
鞏纓驄

赴赴綏珮繡繆繆逸翮憐鴻翥離心覺刃劊聯遊虧

片玉洞照失明鑿遙想車登嶺那無淚滿衫茅蒸連

蟒氣衣漬度梅黻象鬪緣谿竹猿鳴帶雨杉颶風狂

浩浩韶石峻嶮嶮宿浦宜深泊祈龍在至誠瘴江乘

早度毒草莫親艾試蠱看銀黑排腥貴食鹹菌須蟲

已蠹果重鳥先鷗冰瑩懷貪水霜清顧痛巖珠璣當

盡擲蕙苾詎能讒荆俗欺王粲吾生問季咸遠書多

不達勤為枉擻擻

和樂天送客遊嶺南二十韻

唐元稹中

我自離鄉久君那度嶺頻一杯魂慘澹萬里路艱辛

江館連沙市瀧船泊水濱騎田回北顧銅柱指南鄰

大壑浮三島周天過五均波心湧樓閣規外布星辰

交廣間南極浸高北極凌低圓規度外星辰至眾大如五曜者數十皆不在星經狒狒穿筒

格猩猩置屐馴郭璞云鬻鬻交廣山谷間有之南人

臂輒笑笑則唇蔽兩目人因自筒中出手以釘釘之於樹猩猩嗜酒好屐南人嘗以美酒置於其所且排

十數屐猩猩見之驟相謂曰吾既就擒矣然而漸飲至醉醉則穿破屐而行既不能去相與泣而見獲故

吳都賦曰猩猩啼而就擒鬻鬻笑而被格蓋為此貢兼蛟女絹俗重語兒巾

南方去京華絕遠冠冕不到唯海路稍通吳中商肆多勝云此有語兒巾子船主腰藏寶

南方呼波斯為船主胡人異寶多自懷藏以避強巧黃家砦音柴之去聲起塵

歌鐘排象背炊爨上魚身夷民大陳設則巨象背上作樂大魚出浮身若洲島

海人泊舟於旁因而炊爨其上魚不知覺電白雷山接旗紅賊艦新島夷

徐市種廟覲趙佗神鳶跼方知瘴蛇蘇不待春曙潮

雲斬斬夜海火燐燐海水夜擊之則盡如火蓋陰火潛然之謂也冠冕中

華客梯航異域臣果然皮勝錦吉了舌如人風黠秋

茅葉煙埋曉月輪定應玄髮變焉用翠毛珍勾漏沙

須買貪泉貨莫親能傳稚子術何患隱之貧

送王協律遊杭越十韻

唐元稹中

去去莫悽悽餘杭接會稽松門天竺寺花洞若耶谿
浣渚逢新豔蘭亭識舊題山經秦帝望壘辨越王棲
江樹春常早城樓月易低鏡澄湖面帶雲疊海潮齊
章甫官人戴尊絲姹女提長干迎客鬧小市隔煙迷
紙亂紅藍壓甌凝碧玉泥荆南無底物來日爲儂攜

別楊穎士盧克柔殷堯藩

唐白居易中

倦鳥暮歸林浮雲晴歸山獨有行路子悠悠不知還
人生苦營營終日羣動間扁舟來楚鄉匹馬住秦關
離憂繞心曲宛轉如循環

送幼史

唐白居易中

淮右寇未散江西歲再徂故里于戈地行人風雪途
此時與爾別江畔立踟躕

北樓送客歸上都

唐白居易中

憑高送遠一悽悽却下朱欄卽解頤京路人歸天直
北江樓客散日平西長津欲度回船尾殘酒重傾簇
馬蹄不獨別君須強飲窮愁自要醉如泥

送客之湖南

唐白居易中

年年漸見南方物事事堪傷北客情山鬼趨跳唯一
足峽猿哀怨過三聲帆開青草湖中去衣濕黃梅雨
裏行別後雙魚難定寄近來潮不到湓城

人音
卷一百一
龍門送別皇甫澤州赴任韋山人南遊

唐白居易中

隼旗歸洛知何日
鶴駕還嵩莫過春
惆悵香山雲水
冷明朝便是獨遊人

送雍陶入蜀

唐賈島中

江山事若諳
那肯滯雲南
草色分危磴
杉陰近古潭
日斜褒谷鳥
夏淺雋州蠶
吾自疑雙鬢
相逢更不堪

送皇甫侍御

唐賈島中

曉鐘催早朝
自是赴嘉招
身泊湘江濶
田收楚澤遙
鴈驚起衰草
猿渴下寒條
來使黔南日
時應問寂寥

送朱可久歸越中

唐賈島中

石頭城下泊
北固暝鐘初
汀鷺潮衝起
船牕月過虛
吳山侵越衆
隋柳入唐疎
日欲躬調膳
辟來何府書

送鄭山人遊江湖

唐賈島中

南游衡嶽上
東往天台裏
足躡華峰頂
目觀滄海水

潤州送友人

唐崔峒中

見君還此地
灑淚向江邊
國士勞相問
家書無處傳
荒城胡一作馬跡
塞木戍人煙
一路堪愁思
孤舟何

渺然

送薛良史往越州謁從叔

唐崔峒中

人音

卷一百一

送別

辭家年一作日已久與子分偏一作仍深易得相思一作思鄉

淚難為欲別心孤雲隨浦口幾日到山陰遙想蘭亭

下清風滿竹林

送張宗原

唐姚合中

東門送客道春色如死灰一客失意行十客顏色低

住者既無家去者又弗歸愁窮一成疾百藥不可治

誰開蹇躓門日日同遊棲野田不生草四向生路岐

鴻鴈春北去秋風復南飛勉君向前路無失相見期

送李廓侍郎夏州

唐姚合中

酬恩不顧名走馬覺身輕迢遞河邊路蒼茫塞上城

沙寒無宿鴈虜近少閑兵飲罷揮鞭去傍人意氣生

送陳標

唐朱慶餘中

滿酌歡僮僕相隨即馬蹄春風慎行李莫上白銅鞮

長安送人

唐周賀中

上國多離別年年渭水濱空將未歸意說向欲行人

鴈度池塘月山連井邑春臨分惜攜手日暮一沾巾

送王錄事赴任蘇州

唐白居易

古堤迎拜路萬里一帆前潮作澆田雨雲成煮海煙

吏閑唯重法俗富不憂邊西掖今宵詠還應寄阿連

南中客舍對雨送故人歸北

唐長孫佐輔中

八音 卷一百一
援聲啾啾鴈聲苦卷簾相對愁不語幾年客吳君在
楚况送君歸我猶阻家書作得不忍封北風吹斷堦
前雨

別友人

唐長孫佐輔中

愁多不忍醒時別想極還尋靜處行誰遣同衾又分
手不如行路本無情

送閻二十六赴剡縣

唐李季蘭女郎

流水閨門外孤舟日復西離情遍芳草無處不萋萋
妾夢經吳苑君行到剡谿歸來重相訪莫學阮郎迷

重送

唐杜牧晚

手撚金僕姑腰懸玉轆轤音頭峰北正好去係取
可汗鉗作奴六宮雖念相如賦其那防邊重武夫

送前緱氏韋明府南遊

唐許渾晚

酒闌橫劒歌日暮望關河道直去官早家貧爲客多
山昏函谷雨木落洞庭波莫盡遠遊興故園荒薜蘿

京口津亭送張崔二侍御

唐許渾晚

愛樹滿西津津亭墮淚頻素車應度洛珠履更歸秦
水接三湘暮山通五嶺春傷離與懷舊明日白頭人

送友人歸荆楚

唐許渾晚

調瑟勸離酒苦諳荆楚門竹斑悲帝女草綠怨王孫

潮落九疑迴雨連三峽昏同來不同去迢遞更傷魂

別表兄軍倅 并序

唐許渾 晚

予祇命南海至廬陵逢表兄軍倅奉使淮海別後
却寄是詩

盧橘花香拂釣磯佳人猶舞越羅衣三洲水淺魚來
少五嶺山高鴈到稀客路晚依紅樹宿鄉關朝望白
雲歸交親不念征南吏 一作客昨夜風帆去似飛

送宋處士

唐許渾 晚

賣藥修琴歸去遲山風吹落桂花時世間甲子須臾
過 一作逢著仙人莫看棋

別靈武令狐校書

唐馬戴 晚

北風吹別思落月度關河樹隱流沙短山平近塞多
鴈池戎馬飲鷓帳戍人過莫慮行軍苦華夷道正和

送從叔赴南海幕

唐馬戴 晚

洞庭秋色起哀狖更難聞身往海邊郡帆懸天際雲
炎州羅翠鳥瘴嶺控蠻軍信息來非易堪悲此路分

送李侍御福建從事

唐馬戴 晚

晉安來越國蔓草故宮迷釣渚龍應在琴臺鶴亂栖
泛濤明月廣邊海衆山齊賓府通蘭棹蠻僧接石梯
片雲和瘴濕孤嶼映帆低上客多詩興秋猿足夜啼

送從叔重赴海南從事

唐馬戴晚

又從連帥請還作嶺南行窮海何時到孤帆累月程
亂蟬吟暮色哀狖落秋聲晚路潮波起寒葭霧雨生
沙埋銅柱沒山簇瘴雲平念此離別苦其如宗從情

咸陽別李處士

唐項斯晚

古道自迢迢咸陽離別橋越人聞水處秦樹帶霜朝
駐馬言難盡分程望易遙秋前未相見此意轉蕭條

送相里燭

唐方干晚

相逢未作期相送定何之不得長年少那堪遠別離
汎湖乘月早踐雪過山遲永望多時立翻如在夢思

別孫蜀

唐方干晚

吳越思君憶易傷別君添我鬢邊霜由來浙水偏堪
恨截斷千山作兩鄉

送李式

唐鄭巢晚

瀟湘路杳然清興起秋前去寺多隨磬看山半在船
綠雲天外鶴紅樹雨中蟬莫使遊華頂逍遙更過年

送友人許棠

唐張喬晚

離鄉積歲年歸路遠依然夜火山頭市春江樹杪船
干戈愁鬢改瘴癘喜家全何處營甘旨潮濤浸薄田

送客東歸

唐于鄴晚

一聽遊子歌秋計作蹉跎四海少平地百川無定波
共驚年已暮俱向客中多又駕征輪去東歸將若何

秋日送江干遊上元

唐曹松晚

天高淮泗白料子趨脩程汲水疑山動揚帆覺舛行

雲離一作迷京口樹鴈入石頭城後夜分遙念諸峰霜

露生

送李騎曹之武寧

唐釋無可

一歲一歸寧涼天數騎行河來當塞曲山遠與沙平

縱獵旗風卷聽笳帳月生新鴻引寒色迴日滿京城

湖口送友人

唐李頻晚

中流欲暮見湘煙葦岬無窮接楚田去鴈遠衝雲夢

澤離人獨坐洞庭船風波盡日依山轉星漢通宵向

水連零落梅花過殘臘故園歸去及新年

淮上與友人別

唐鄭谷晚

揚子江頭楊柳春楊花愁殺渡江人數聲風笛離亭

晚君向瀟湘我向秦

別鄭仁表

唐張蠩晚

春雷醉別鏡湖邊官顯才狂正少年紅燭滿汀歌舞

散美人迎上木蘭船

送人遊并汾

唐韋莊晚

風雨蕭蕭欲暮秋，獨攜孤劍塞垣遊。如今虜騎方南牧，莫過陰關第一州。

送別不及贈何殷二記室以下送不及

梁朱記室

憑軾徒下淚，裁書路已賒。遠鼓依林響，連檣倚岫斜。山開雲吐氣，風憤浪生花。卽此余傷別，何論爾望家。二君勗琬琰，無使沒泥沙。

江津送劉光祿不及 陳陰鏗

依然臨送渚，長望倚河津。鼓聲隨聽絕，帆勢與雲鄰。泊處空餘鳥，離亭已散人。林寒正下葉，釣晚欲收綸。

如何相背遠江漢，與城闔

送辛大不及

唐孟浩然盛

送君不相見，日暮獨愁緒。江上空徘徊，天邊迷處所。郡邑經樊鄧，河山入嵩汝。蒲輪去漸遙，石徑徒延佇。

八音 卷一百九
懷抱孰能察其心鑒之以蒼昊齊契在今朝守之與
偕老

奉辭鎮西應教

齊王融

未學謝能筭高義幸知遊雷庭參辨爽梁苑豫才鄒
徘徊歲光晚搖落江樹秋風旗縈別浦霜瑄迢遙州
無錫舅相送銜涕別

梁江淹

心遠路已迴意滿辭未陳曾風漂別蓋北雲竦征人
杯酒憐歲暮志氣非上春若無孤鳥還瀝泣何所因
臨行與故遊夜別

梁何遜

歷稔共追隨一旦辭羣匹復如東注水未有西歸日

夜雨滴空堦曉燈暗離室相悲各罷酒何時同一作更
促膝

發湘州贈親故別三首

梁吳均

相送出江潯淚下沾衣襟何用叙離別臨岐贈好音
敬通才如此君山學復深明哲遂無賞文華空見沈
古來非一日無事更勞心

雲生曉靄靄花落夜霏霏問余何意別荅言倦遊歸
徒勞易水布空負洛陽衣懷金無人別抱玉遂成非
安得久留滯商山饒白薇

君留朱門裏我至廣江濱城高望猶見風多聽不聞

流蘋方繞繞落葉尚紛紛無由得共賞山川間白雲

壽陽還與親故別

梁吳均

故人來送別帳酒臨行阡露繁秋色慢氣愴蟪聲煎
鴈渡章華國葉亂洞庭天復有向隅淚中腸皆涕漣
但願千丈松結景雲之峰山高日華早枝多風彩重
我還愛芳杜君住揖驪龍

別陸子雲

北周庾信

解纜出南浦征棹且凌晨還看分手處唯餘送別人
中流搖蓋影邊江落騎塵平湖開曙日細柳發新春
滄波不可望行雲聊共因

別詩

隋長壽年中有鄭州鄭蜀賓風流名士頗善五言蹉跎鄉閭不求聞達再挂冠選授

江左一尉臨去賓友祖餞至上東門留別云云酒酣自詠聲調哀感合坐嗚咽卒於官時人比之劉庭芝

隋鄭蜀賓

畏途方萬里生涯近百年不知將白首何處入黃泉

別薛升華

唐王勃初

送送多窮路遑遑獨問津悲涼千里道悽斷百年身
心事同漂泊生涯共苦辛無論去與住俱是夢中人

重別薛升華

唐王勃初

明月沈珠浦秋風濯錦川樓臺臨絕岨洲渚亘長天
旅泊成千里棲遑共百年窮途惟有淚還望獨潛然

留別杜審言并呈洛中舊遊 唐崔融 初

斑鬢今為別紅顏一作塵 昨共遊年年春不待處處酒

相留駐馬西橋上回軍南陌頭故人從此隔風月坐

悠悠

將之荆南與張伯剛馬惣鍾陵夜別

唐楊衡 初

荆臺別路長密緒分離狀莫訴杯來促更籌屢已唱

燭花侵物暗瑟調含風亮詎念掩帆開點淚參差浪

春日留別

唐孫逖 初

春路透迤花柳前孤舟晚泊就人煙東山白雲不可

見西陵江月夜涓涓春江夜盡潮聲度征帆遙從此

中去越國山川看漸無可憐愁思江南樹

京口留別徐大補闕趙二陵 唐儲光羲 盛

皇州月初晚處處鼓鐘喧樹出蓬萊殿城開閭闔門

近臣朝瑣闥詞客向文園獨有三川路空傷遊子魂

留別安慶李太守 唐儲光羲 盛

明牧念行子又言悲解攜初筵方落日醉止到鳴雞

過客來自北大軍居在西兵家如討逆敢以庶盤谿

留別錢起 唐王維 盛

甲棲却得性每與白雲歸狗祿仍懷橘看山免採薇

暮禽先去馬新月待開扉霄漢時回首知音青瑣闈

留別丘為

唐王維盛

歸鞍白雲外繚繞出前山今日又明日自知心不閒
親勞簪組送欲赴鶯花還一步一迴首遲遲向近關

留別王維裴迪

唐崔興宗盛

駐馬欲分襟清寒御溝上前山景氣佳獨往還惆悵

留別王維

唐孟浩然盛

寂寂竟何待朝朝空自歸欲尋芳草去惜與故人違
當路誰相假知音世所稀祗應守寂寞還掩故園扉

留別裴少府

唐孟浩然盛

西上浙江西臨流愠解攜千山疊成嶂萬水瀉為谿
石淺流難泝藤長險易躋誰憐問津路歲晏此中迷

留別鄭三韋九兼洛下諸公

唐高適盛

憶昨相逢論久要顧君哂我輕常調羈旅雖同白社
遊詩書已作青雲料蹇躓蹉跎竟不成年過四十尚
躬耕長歌達者杯中物大笑前人身後名幸逢明盛
多招隱高山大澤徵求盡此時亦得辭漁樵青袍裹
身荷聖朝犁牛釣竿不復見縣人邑吏來相邀遠路
鳴蟬秋興發華堂美酒離憂銷不知何時更攜手應
念茲晨去折腰

別崔少府

唐高適盛

知君少得意汶上掩柴扉寒食仍留火春風未授衣
皆言黃綬屈早向青雲飛借問他鄉事今年歸不歸

留別武陵袁丞

唐王昌齡盛

皇恩暫遷謫待罪逢知己從此武陵谿孤舟二千里
桃花遺古岼金澗流春水誰識馬將軍忠貞抱生死

留別郭八

唐王昌齡盛

長亭駐馬未能前井邑蒼茫含暮煙醉別何須更惆
悵回頭不語便垂鞭

潭州留別

唐常建盛

賢達不相識偶然交已深宿帆謁郡佐悵別依禪林
湘水流入海楚雲千里心望君杉松夜山月清猿吟

留別王盧二拾遺

唐李頎盛

此別不可道此心當報誰春風灞水上飲馬桃花時
設作好文士只令遊宦遲留書下朝客我有故山期

留別盧象

唐祖詠盛

朝來已握手宿別更傷心灞水行人渡商山驛路深
故情君且足謫宦我難任直道皆如此誰能淚滿襟

留別王司馬嵩

唐李白盛

魯連賣譚笑豈是顧千金陶朱雖相越本有五湖心

八音 卷一百九
余亦南陽子時爲梁甫吟蒼山容偃蹇白日惜頽侵
願一佐明主功成還舊林西來何所爲孤劍託知音
鳥愛碧山遠魚游滄海深呼鷹過上蔡賣畚向嵩岑
他日閒相訪丘中有素琴

畱別廣陵諸公

唐李白盛

憶昔作少年結交趙與燕金羈絡駿馬錦帶橫龍泉
寸心無疑事所向非徒然晚節覺此疎獵精草太玄
空名束壯士薄俗棄高賢中迴聖朝顧揮翰凌雲煙
騎虎不敢下攀龍忽墮天還家守清真孤潔勵秋蟬
鍊丹費火石採藥窮山川卧海不關人租稅遼東田
乘興忽復起棹歌谿中船臨醉謝葛強山公欲倒鞭
狂歌自此別垂釣滄浪前

畱別于十一兄逖裴十三遊塞垣

唐李白盛

太公渭川水李斯上蔡門釣周獵秦安黎元小魚鯁
兔何足言天張雲卷有時節吾徒莫歎抵觸藩干公
白首大梁野使人悵望何可論旣知朱亥爲壯士且
願束心秋毫裏秦趙虎爭血中原當去抱關救公子
裴生覽千古龍轡炳文章悲吟雨雪動林木放書輟
劍思高堂勸爾一杯酒拂爾表上霜爾爲我楚舞吾

為爾楚歌且探虎穴向沙漠鳴鞭走馬凌黃河耻作
易水別臨岐淚滂沱

別儲邕之剡中

唐李白盛

借問剡中道東南指越鄉舟從廣陵去水入會稽長
竹色谿下綠荷花鏡裏香辭君向天姥拂石卧秋霜

留別龔處士

唐李白盛

龔子棲閒地都無人世喧柳深陶令宅竹暗辟疆園
我去黃牛峽遙愁白帝猿贈君卷菴草心斷竟何言

別韋少府

唐李白盛

西出蒼龍門南登白鹿原欲尋商山皓猶戀漢皇恩

水國遠行邁仙經深討論洗心句谿月清耳敬亭猿
築室在人境閉關無世喧多君枉高駕贈我以微言
交乃意氣合道因風雅存別離有相思瑤瑟與金尊

留別汪倫

白遊涇縣桃花潭村人汪倫常醞美酒以待白

唐李白盛

李白乘舟將欲行忽聞岸上踏歌聲桃花潭水深千
尺不及汪倫送我情

又別竇使君

唐杜甫盛

向晚波微綠連空岸脚青日兼春有暮愁與醉無醒
漂泊猶杯酒踟躕此驛亭相看萬里別同是一浮萍

暮秋將歸秦畱別湖南幕府親友

唐杜甫盛

水濶蒼梧野天高白帝秋
途窮那免哭身老不禁愁
大府才能會諸公德業優
北歸衝雨雪誰憫敝貂裘

別李季友

唐王季友盛

棲鳥不戀枝喈喈在同聲
行子馳出戶依依王人情
昔時霜臺鏡醜婦羞爾形
閉匣二十年皎潔猶常明
今日照離別前途白髮生

畱別

唐鄔載盛

策名十二載獨口先斯文
邇來及門者半已升青雲

青雲豈無姿黃鶴素不羣
一辭芸香吏幾歲滄江濱
散職既不羈天聰亦昭聞
雖承急賢詔未詣陶唐君
薄俸還自急此言那足云
和風媚東郊具物滋南薰
蕙草正可摘豫章猶未分
宗師忽千里使我心氛氲

潭州畱別杜員外院長

唐韋迢盛

江畔長沙澤相逢纜客船
大名詩獨步小郡海西偏
地濕愁飛鵬天炎畏跼鳶
去畱俱失意把臂共潸然

九日陪元魯山登北城畱別四首

唐蕭穎士盛

山縣遶古堞悠悠快登望
雨餘秋天高目盡無隱狀

賴茲琴堂暇傲睨傾菊酒人知歲已登從政復何有

三 四首 曾山登北苑 留限四首

遠山十里碧一道銜長雲青霞半落日混合疑暗曛

四 八首 少卿 蘇軾 蘇轍 蘇洵 蘇頌 蘇頌 蘇頌 蘇頌

僅能浪寵辱未免傷別離江湖不可忘風雨勞相思

辭房相公 唐張僊盛

秋風颯颯雨霏霏愁絕恹惶一布衣辭君且作隨陽

鴈海內無家何處歸

歸弋陽山居留別盧邵二侍御 唐劉長卿中

渺渺歸何處汭流附客船久依鄱水住頻稅越人田

偶俗機偏少安閒性所便祗應君少慣又欲寄林泉

赴宣州使院夜宴寂上人留辭前蘇州韋使君

唐劉長卿中

白雲乖始願滄海有微波戀舊爭趨府臨危欲負戈

春歸花殿暗秋傍竹房多耐可機心息其如羽檄何

罷攝官後將還舊居留辭李侍御

唐劉長卿中

江海今為客風波失所依白雲心已負黃綬計仍非

累辱羣公薦頻霑一尉微去緣焚玉石來為采葑菲

州縣名何在漁樵事亦違故山桃李月初服薜蘿衣
熊軾分朝寄龍韜解賊圍風謠傳吏體雲物助兵威
白雪飄辭律青春發禮闈引軍橫吹動援翰捷書揮
草映翻營綠花臨檄羽飛全吳爭轉戰狂虜怯知機
憶昨趨金節臨時廢玉徽俗流應不厭靜者或相譏
世難慵干謁時閑喜放歸潘郎悲白髮謝客愛清輝
樗散材因棄交親迹已疎獨愁看五柳無事掩雙扉
世累多行路生涯向釣磯榜連谿水碧家羨渚田肥
旅食傷飄梗巖棲憶采薇悠然獨歸去迴首望旌旗

越州赴潤州留別鮑侍御

唐劉長卿

中

對水看山別離孤舟日暮行遲江北江南春草獨向
金陵去時

夜宴南陵留別

唐李嘉祐

中

雪滿前庭月色閒主人留客未能還預愁明日相思
處匹馬千山與萬山

發廣陵留上家兄兼寄上

長沙

唐韋應物

中

將違安可懷宿戀復一方家貧無舊業薄宦各飄颺
執板身有屬淹時心恐惶拜言不得留聲結淚滿裳
漾漾動行舫亭亭遠相望離晨苦須臾獨徃道路長
蕭條風雨過得此海氣涼感秋意已違况自結中腸

推道固當遣及情豈所忘何時共還歸舉翼鳴春陽
畱別洛京親友 唐韋應物中

握手出都門駕言適京師豈不懷舊廬惆悵與子辭
麗日坐高閣清觴燕華池昨遊倏已過後遇良未知

念結路方永歲陰野無暉單車我當前一作去暮雪子
獨歸臨流一作漸遙相望零淚忽沾衣

畱別柳中庸 唐李端中

惆悵流水時蕭條背城路離人出古亭嘶馬入寒樹
江南正風波挂蓬在何處

將之澤潞畱別王郎中 唐李端中

弱年知已少前路主人稀貧病期相借艱難又憶歸
事成應未卜身賤又無機幸到龍門下須因羽翼飛

常州畱別 唐耿漳中

萬里南天外求書禹穴間往來成白首旦暮見青山
夜浦涼雲過秋塘好月間殷勤陽羨桂別此幾時攀

畱別解縣韓明府 唐耿漳中

閒人州縣厭賤士友朋譏朔雪逢初下秦關獨暮歸
寒茅下原淺殘雨過風微一路何相慰唯君能政稀

邠州畱別 唐耿漳中

終歲山川路一作長路生涯總幾何艱難為客慣貧

賤受恩多暮角寒山色秋風遠水波一作暮角飄長韻寒流起細波
無人見惆悵垂鞚入煙蘿

留別鄒紹劉長卿

唐嚴維中

中年從一尉自笑此身非道在甘微祿時難一作耻

息機晨趨本郡府晝掩故山扉待得干戈畢何妨更

采薇

將赴閩鄉灞上留別錢起

唐盧綸中

暖景登橋望分明春色來離心自惆悵車馬亦徘徊
遠雪和霜積高花占日開從官竟何事憂患已相催

赴虢州留別故人

唐盧綸中

世故相逢各未閒百年多在別離間昨夜秋風今夜
雨不知何處入空山

赴邠寧留別

唐李益中

身承漢飛將束髮卽言兵俠少何相問從來事不平
黃雲斷朔吹白雪擁沙城幸應邊書募橫戈會取名

再赴渭北使府留別

唐李益中

結髮逐鳴鼙連兵追谷蠡山川收伏虜鎧甲被重犀
故府旌旗在新軍羽檄齊報恩身未死識路馬還嘶
列嶂高峰舉當營太白低平戎七尺劍封檢一丸泥
截海取蒲類跑泉飲鷓鴣漢庭中選重更事五原西

春日留別

唐張籍中

遊人欲別離醉復對花枝看却春日晚莫輕少年時
臨行記分處回首是相思各向天涯去重來未有期

襄國別友

唐張籍中

曉色荒城下相看秋草時獨遊無定計不欲道來期
別處去家遠愁中驅馬遲歸人渡煙水遙映野棠枝

醉中留別襄州李相公

唐韓愈中

濁水汗泥清路塵還曾同制掌絲綸眼穿長訝雙魚
斷耳熱何辭數爵頻銀燭未銷牕送曙金釵半醉一作
墜座添春知公不久歸鈞軸應許閒官寄病身

汴州別韓愈

唐孟郊中

不飲濁水瀾空滯此汴河坐見遶岸冰盡為還海波
四時不在家弊服斷線多遠客獨顛顛春英落婆娑
汴水饒曲流野桑無直柯但為君子心歎息終匪他
蜀中將歸留辭韋相公

唐歐陽詹中

寧體即雲構方前恒玉食貧居豈及此要欲懷歸憶
在夢關山遠如流歲華逼明晨首鄉路迢遞孤飛翼

初出城留別

唐白居易中

朝從紫禁歸暮出青門去勿言城東陌便是江南路
揚鞭簇車馬揮手辭親故我生本無鄉心安是歸處

留別

唐白居易中

秋涼卷朝簾春暖撤夜衾雖是無情物欲別尚沈吟
况與有情別別隨情淺深二年歡笑意一旦東西心
獨留誠可念同行力不任前事詎能料後期諒難尋
唯有潺湲淚不惜共沾襟

石門陂留辭從叔謨

唐賈島中

幽鳥飛不遠此行千里間寒衝陂水霧醉下菊花山
有耻長為客無成又入關何時臨澗柳吾黨共來攀
毘陵留別

唐朱放中

別離非一處此處最傷情白髮將青草相隨日日生

留別宗人太守郎中邁

唐滕倪中

秋初江上別旌旗故國無家淚欲垂千里未知投足
處前程便是聽猿時誤攻文字身空老却返漁樵計
已遲羽翼彫零飛不得丹霄無路接差池

留別定襄盧軍事

唐馬戴晚

行行與君別路在鴈門西秋色見邊草軍聲聞戍鼙
酣歌擊寶劍躍馬上金堤歸去咸陽里平生志不迷

幽山留別令狐侍御

唐馬戴中

自別丘中隱頻年哭路岐辛勤今若是少壯豈多時
露滴陰蟲苦秋聲遠客悲晚營嚴鼓角紅葉拂旌旗

北闕虛延望西林久見思
川流寒水急雲返故山遲
落照遊人去長空獨鳥隨
不堪風隔景忠□寡相知

攄情留別并州從事

唐馬戴晚

淺學長自鄙謬承賢達知
才希漢主召玉任楚人疑
年長慙漂泊恩深惜別離
彫蟲羞朗鑒干祿貴明時
故國誠難返青雲致未期
空將感激淚一一灑臨岐

入蜀赴舉秋夜與先生話別

唐崔塗晚

欲愴峨嵋別中宵寢不能聽
殘池上雨吟盡枕前燈
失計方期隱修心未到僧
雲門一萬里應笑又擔簦

邊遊別友人

唐張蠙晚

欲別不止淚當杯難強歌
家貧隨日長身病涉寒多
雨雪迷燕路田園隔楚波
良時未自致歸去欲如何

留別張郎中

唐項斯晚

省中重拜別兼領寄人書
已念此行遠不應相問踈
子城西並宅御水北同渠
要取春前到乘閒候起居

吳州月夜與曹太尉話別

唐李頻晚

早晚更看吳苑月西齋
長憶月當牕不知明夜誰家
見應照離人隔楚江

金州別姚合

唐釋無可

日日西亭上春留到夏殘
言之離別易勉以道途難

山出一千里谿行三百灘松間樓裏月秋入五陵看

○贈別

贈白馬王彪七章

并序 魏志曰楚王彪字朱虎武帝子也初封白馬王後

徙封楚集曰於圈城作

魏曹植

黃初四年正月白馬王任城王與余俱朝京師會

節氣到洛陽任城王薨至七月與白馬王還國後

有司以二王歸蕃道路宜異宿止意毒恨之蓋以

大別在數日是用自剖與王辭焉憤而成篇

謁帝承明廬逝將歸舊疆清晨發皇邑日夕過首陽

伊洛廣曠一作且深欲濟川無梁汎舟越洪濤怨彼東

路長顧瞻戀城闕引領情內傷

太谷何寥廓山樹鬱蒼蒼霖雨泥我塗流潦浩縱橫

中遠絕無軌改輟登高岡脩坂造雲日我馬玄黃以

玄黃猶能進我思鬱以紆鬱紆將何念今本作難進親愛

在離居本圖相與偕中更不克俱鳴臬鳴衡軛豺狼

當路衢蒼蠅間白黑讒巧反今本作親疎欲還絕無蹊

攬轡止踟躕

踟躕亦何留相思無終極秋風發微涼寒蟬鳴我側

原野何蕭條白日忽西匿歸鳥赴喬林翩翩厲羽翼

孤獸走索羣銜草不遑食感物傷我懷撫心長太魏志

人音
卷一百九
一
作息

太息將何為天命與我違奈何念同生一往形不歸

孤魂翔故域靈柩寄京師存者忽復一作過亡歿身

自衰人生處一世去若朝露晞年在桑榆間影響不

能追自顧非金石咄咄志作令心悲

心悲動我神棄置莫復陳丈夫志四海萬里猶比鄰

恩愛苟不虧在遠分日親何必同衾幃然後展殷勤

憂思成疾疹無乃兒女仁倉卒骨肉情能不懷辛苦

苦辛何慮思天命信可疑虛無求列仙松子久吾欺

戀故在斯須百年誰能持離別永無會執手將何時

王其愛玉體俱享黃髮期收淚即長路志作援筆從

此辭

贈士孫文始三輔決錄注曰士孫萌字文始少

誅也萌父瑞知王允必敗京師不可居乃命

萌將家屬至荆州依劉表去無幾果為李傕

等所殺及天子都許昌追論誅董卓之功封

萌為澹津亭侯與山陽王粲善萌當就國粲

作詩以魏王粲

天降喪亂靡國不夷我暨我友自彼京師宗守盪失

越用遁違遷于荆楚在漳之湄在漳之湄亦克晏處

和通箎墳比德車輔既度禮義卒獲笑語庶茲永日

無譽厥緒雖曰無譽時不我已同心離事乃有逝止

贈別

贈別

橫此大江淹彼南汜我思弗及載坐載起惟彼南汜
君子居之悠悠我心薄言慕之人亦有言靡日不思
矧伊嫵婉胡不悽而晨風夕逝託與之期瞻仰王室
慨其永歎良人在外誰佐天官四國方阻俾爾歸藩
爾之歸藩作式下國無曰蠻裔不虔汝德慎爾所主
率由嘉則龍雖勿用志亦靡忒悠悠澹澹鬱彼唐林
雖則同城邈其迴深白駒遠志古人所箴允矣君子
不遐厥心旣往旣來無密爾音

贈蔡子篤詩

蔡睦字子篤爲尚書仲宣與之同
避難荆州子篤還仲宣作此贈之

魏王粲

翼翼飛鸞載飛載東我友云徂言戾舊邦舫舟翩翩
以沂大江蔚矣荒塗時行靡通慨我懷慕君子所同
悠悠世路亂離多阻濟岱江行邈焉異處風流雲散
一別如雨人生實難願其弗與瞻望遐路允企伊佇
烈烈冬日肅肅淒風潛鱗在淵歸鴈在軒苟非鴻鷗
孰能飛翻雖則追慕予思罔宣瞻望東路慘愴增歎
率彼江流爰逝靡期君子信誓不遷于時及子同寮
生死固之何以贈行言授斯詩中心孔悼涕淚漣洏
嗟爾君子如何勿思

贈文叔良

搜神記曰文穎字叔良
南陽人爲荆州從事

十七

贈別

魏王粲

翩翩者鴻率彼江濱君子于征爰聘西鄰臨此洪渚
伊思梁岷爾行孔邈如何勿勤君子敬始慎爾所生
謀言必賢錯說申輔延陵有作僑盼是與先民遺跡
來世之矩既慎爾主亦迪知幾探情以華觀著知微
視明聽聰靡事不惟董褐荷名胡寧不師衆不可蓋
無尚我言梧宮致辯齊楚構患成功有要在衆思歡
人之多忌掩之實難瞻彼黑水滔滔其流江漢有卷
允來厥休二邦若否職汝之由緬彼行人鮮克弗留
尚哉君子異于他仇人誰不勤無厚我憂惟詩作贈

敢詠在舟

贈馮文罷

晉陸機

昔與二三子游息承華南拊翼同枝條翻飛各異尋
苟無凌風翮徘徊守故林慷慨誰爲感願言懷所欽
發軔清洛汭驅馬大河陰佇立望朔塗悠悠迴且深
分索古所悲志士多苦心悲情臨川結苦言隨風吟
愧無雜佩贈良訊代兼金夫子茂遠猷歎誠寄惠音

贈波丘令馮文罷

晉陸機

夙駕出東城送子臨江曲密席接同志羽觴飛鄙淥
登樓望峻阪時逝一何速

贈顧交趾公貞

晉陸機

顧侯體明德清風肅已邁發迹翼翼藩后改授撫南裔
伐鼓五嶺表揚旌萬里外遠績不辭小立德不在大
高山安足凌巨海猶縈帶惆悵瞻飛駕引領望歸旆

贈褚武良詩

晉傅咸

爰暨于褚惟晉之禎肇振鳳翼羽儀上京聿作喉舌
納言紫庭光贊帝道敷皇之明方任之重實在江揚
乃授旄鉞宣曜威靈悠悠遐邁東夏于征

與殷晉安別

晉陶淵明

殷先作晉安南府長史掾因居潯陽後作太尉參

軍移家東下作此以贈

遊好非久長一作長一遇盡殷勤信宿酬清話益復知
為親去歲家南里薄作少時鄰負杖肆游從淹留忘
宵晨語默自殊勢亦知當乖分未謂事已及興言在
茲春飄飄西來風悠悠東去雲山川千里外言笑難
為因才華不隱世江湖多賤貧脫有經過便念來存
故人

贈羊長史

晉陶淵明

左軍羊長史銜使秦川作此與之

愚生三季後慨然念黃虞得知千載外一作上賴古

人書賢聖留餘跡事事在中都豈忘游心目關河不
可踰九域甫已一逝將理舟輿聞君當先邁負痾不
獲俱路若經商山爲我少躊躇多謝綺與冉精爽今
何如紫芝誰復採深谷久應燕駟馬無貫患貧賤有
交娛清謠結心曲人乖運見疎擁懷累代下言盡意
不舒

贈傅都曹別

宋鮑照

輕鴻戲江潭孤鴈集洲汜邂逅兩相親緣念共無已
風雨好東西一隔頓萬里追憶栖宿時聲容滿心耳
落日川渚寒愁雲繞天起短翮不能翔徘徊煙霧裏

贈顧墨曹

宋鮑照

昏明易遠離會難揆雲轍泉分西艫東軌

擬謝法曹惠連贈別

梁江淹

昨發赤亭渚今宿浦陽汭方作雲峰異豈伊千里別
芳塵未歇席零一作岑淚猶在袂入聲停艫望極浦弭棹

阻風雪風雪旣經時夜永起懷思汎濫北湖遊茗亭
南樓期點翰詠新賞開袞瑩所疑摘芳愛氣馥拾藥
憐色滋色滋畏沃若人事亦銷鑠子矜怨勿徃谷風
誚輕薄共秉延州信無慙仲路諾靈芝望三秀孤筠
情所託所託已殷勤祗足攪懷人今行嶠嶮外銜思

至海濱覲子杏未偃欵睇在何辰雜珮雖可贈疏華
竟無陳無陳心惰勞旅人豈遊遨幸及風雪霽青春
滿江臯解纜候前侶還望方鬱陶煙景若離遠未響
寄瓊瑤

贈韋記室黯別

梁何遜

故人儻送別停車一水東去帆若不見試望白雲中
促膝今何在銜杯誰復同水夜看初月江晚泝歸風
無因生羽翰千里暫排空

贈江長史別

梁何遜

二紀歷茲辰投分敦遊處况事兼年德宴交無爾汝
中歲多乖違由來難具叙及君相藩牧伊予客梁楚
出國乃參差會歸同處所以茲篤惠好何用忘羈旅
重得申平生何年更睽阻籠禽恨跼促逸翮超容與
餞道出郊垆把袂臨州渚長飈落江樹秋月照沙渚
遠送子應歸棹開帆欲舉離舟歡未極別至悲無語
安得生羽毛從君入宛許

贈別新林

梁吳均

僕本幽并兒抱劍事邊陲風亂青絲絡霧染黃金羈
天子旣無賞公卿竟不知去去歸去來還傾鸚鵡杯
氣爲故交絕心爲新知開但令寸心是何須銅雀臺

贈王桂陽別三首

梁吳均

昔聞楊伯起拖金

一作玉

振清風高華積海外名實滿

山東自有五都相非無四世公臨牕驚白日倚匣曳

輕虹願持鷩鷩羽歲暮依梧桐

客子慘無歡送別江之干白雲方渺渺黃鳥尚關關

糾紛巫山石合沓洞庭瀾行衣侵曉露征舫犯夜湍

無因停合浦見此去

一作玄

珠還

樹響浹山來猿

一作谿

聲繞岫急旅帆風飄揚行巾露

沾濕深浪閣蒹葭濃雲沒城邑不見別離人獨有相

思泣

贈鮑春陵別

梁吳均

落葉思紛紛蟬聲猶可聞水中干丈月山上萬重雲

海鴻來倏去林花合復分所憂別離意白露下霑裙

贈賀左丞蕭舍人

陳江總

輜軒通八表旌節驚三秦聽歌酬敏對繼好佇行人

賀生思沈鬱蕭弟學紛綸共有筆端譽皆為席上珍

離羣徒悄悄征旅日駢駢黃河分太史一曲悲千里

海內平生親中朝流寓士痛哉憫梁祚于焉三十祀

鍾儀繫不歸盛憲悲何已隴頭心斷絕爾為參生死

回首望長安猶如蜀道難函關分地軸華嶽接天壇

行旌方境逝去棹艤江干蘆花霜外白楓葉水前丹
翔鷗方怯凍落鴈不勝彈輝輝盛王道時務嬰疲老
九流倦耳目十年變懷抱何以敦岐路凄然綴辭藻
江南有桂枝塞北無萱草斗酒未爲別垂堂深自保
高談無與慰遲爾報華篇

贈洗馬袁朗別

陳江總

賈誼登朝日終軍對奏年校文升廣內撫劔入崇賢
竒才殊豔逸將別更留連驅車命鏡管拱坐面林泉
池寒稍下鴈木落久無蟬露浸山扉月霜開石路煙

贈竇蔡二記室入蜀

隋馬政一作正

崑山積良寶大厦構衆材馬卿委官去鄒子背淮來
風流信多美朝夕豫平臺逸翮獨不羣清才復道上
六輔昔推名二江今振響英華雖外發磨琢終內朗
四海奮羽儀清風久馳播沈鬱材難厠青山翻易阻
回首望煙霞誰知慕儔侶飄然不繫舟爲情自可求
若奉西園夜浩想北園一作白雲愁無因逐萍藻從爾泛
清流

贈別

隋孫萬壽

昔我遊雲閣及爾謬同官高步參師友長裾接綺紈
索居方十載相思勞萬端不言今夕遇得盡故人歡

酒隨彭澤至琴卽武城彈高齋屏餘熱珍簞宿輕寒
葉落霜威重蕙疎月色殘將歸動離恨彌傷行路難

贈別江頭

唐萬齊融初

東南飛鳥處言是故鄉天江上風花晚君行定幾千
計程頻破月數別屢開年明歲潯陽水相思寄採蓮

綿州官池贈別

唐盧照鄰初

輶軒遵上國仙氣下靈關樽酒妨無地聯綬喜暫攀
離言欲贈策高辯正連環野逕游雲斷荒池春草斑
殘花落古樹度鳥入澄灣欲叙他鄉別幽谷有綿蠻

贈蘇少府赴任江南余時還京

唐崔湜初

丈夫不歎別達士自安卑攬泣固無趣銜杯空爾為
流雲春窈窕去水暮逶迤行舟忽東泛歸騎亦西馳
秦地多芳草江潭有桂枝雖言阻遐闊所貴在相知

初發道中贈王司馬兼寄諸公

唐張九齡初

肅命趨仙闕僑裝撫傳車念行開祖帳憐別降題輿
追餞扶江介光輝燭里閭子雲應寂寞公緒為吹嘘
景物春來異音容日向疎川原行稍穩鐘鼓聽猶徐
林隔王公輦雲迷班氏廬戀親唯委咽思德更躊躇
狗義當由此懷安乃闕如願酬明主惠行矣豈徒歎

贈別晉三處士

唐高適盛

有人家住清河源渡河問我遊梁園手持道經注已
畢心知內篇口不言盧門十年見秋草此心惆悵誰
能道知已從來不易知慕君爲人與君好別時九月
桑葉疎出門千里無行車愛君且欲君先達今上求
賢早上書

贈別高三十五

唐李頎

盛

五十無產業心輕百萬資屠酤亦與羣不問君是誰
飲酒或垂釣狂歌兼詠詩焉知漢高士莫識越鴟夷
寄跡棲霞山蓬頭睢水湄忽然碎命下衆謂趨丹墀
沐浴著賜衣西來馬行遲能令相府重且有函關期

黽俛從寸祿舊遊梁宋時皤皤邑中叟相候鬢如絲
官舍柳枝靜河梁杏葉滋摘芳雲景晏把手秋蟬悲
小縣情未愜折腰君莫辭吾觀主人意不久召京師

南州有贈二首

唐賈至

盛

極浦三春草高樓萬里心楚山晴靄碧湘水暮流深
忽與朝中舊同爲澤畔吟停杯試北望還欲淚沾襟

二

越井人南去湘川水北流江邊數杯酒海內一孤舟
嶺嶠同仙客京華卽舊遊春心將別恨萬里共悠悠

贈別舍人弟臺卿之江南

唐李白

盛

去國客行遠還山秋夢長梧桐落金井一葉飛銀牀
覺罷覽明鏡鬢毛颯已霜良圖委蔓草古貌成枯桑
欲道心下事時人疑夜光因爲洞庭葉飄落之瀟湘
令弟經濟士謫居我何傷潛虬隱尺水著論譚興亡
客遇王子喬口傳不死方入洞過天地登真朝玉皇
吾將撫爾背揮手遂翱翔

廣陵贈別

唐李白盛

玉瓶沽美酒數里送君還繫馬垂楊下銜杯大道間
天邊看綠水海上見青山興罷各分袂何須醉別顏

贈別鄭判官

唐李白盛

竄逐勿復哀慙君問寒灰浮雲本無意吹落章華臺
遠別淚空盡長愁心已摧二年吟澤畔顛顛幾時迴

贈李十五丈別

唐杜甫盛

峽人鳥獸居其室附層巔下臨不測江中有萬里船
多病紛倚薄少留改歲年絕域誰慰懷開顏喜名賢
孤陋忝末親等級敢比肩人生意氣合相與襟袂連
一日兩遣僕三日一共筵揚論展寸心壯筆過飛泉
玄成美價存子山舊業傳不聞八尺軀常受衆目憐
吾爲苦辛行蓋被生事牽北迴白帝棹南入黔陽天
汧公制方隅迴出諸侯先封內如太古時危獨蕭然

清高金莖露正直朱絲絃昔在堯四岳今之黃頽川
于邁恨不同所思無由宣山深水增波解榻愁露懸
客遊雖云久亦思月再圓晨集風渚亭醉操雲嶠篇
丈夫貴知己歡罷念歸旋

贈別何邕

唐杜甫

盛

生死論交地何由見一人悲君隨燕雀薄宦走風塵
綿谷元通漢沱江不向秦五陵花滿眼傳語故鄉春

贈別盧司直之閩中

唐劉長卿

中

爾來多不見此去又何之華髮同今日流芳似舊時
洲長春色遍漢廣夕陽遲歲歲王孫草空憐無處期

訓王維春夜竹亭贈別

唐錢起

中

山月隨客來主人興不淺今宵竹林下誰覺花源遠
惆悵曙鶯啼孤雲還絕巘

贈姚怱別

唐孟郊

中

美人廢琴瑟不是無巧彈聞君郢中唱始覺知音難
驚蓬無還根馳水多分瀾倦客厭出門疲馬思解鞍
何以寫此心贈君握中丹

贈別

唐柳惲

一作柳

何處最悲辛長亭臨古津往來舟楫路前後別離人

贈別司空曙

唐盧綸

中

有月曾同賞無秋不共悲如何與君別又是菊花時

贈別李紛

唐盧綸中

頭白乘驢懸布囊一迴言別淚千行兒孫滿眼無歸處唯到樽前似故鄉

江亭贈別

唐馬戴晚

長亭晚送君秋色渡江濱衰柳風難定寒濤雪不分
猿聲離楚峽帆影入湘雲獨汎扁舟夜山鐘可卧聞

贈別北客

唐馬戴晚

君生游俠地感激氣何高飲盡玉壺酒贈留金錯刀
鴈關飛霰雪鯨海落雲濤决去如征鳥離心空自勞

○酬別

荅別併入

荅任殿中宗記室王中書別

武帝初仕齊為隨王鎮西諮議參軍

隨王鎮荊州帝赴鎮時同列以詩送別

梁武帝

問我去何節光風正悠悠蘭華時未晏舉袂徒離憂
緩客承別酒鳴琴和好仇清宵一已曙藐爾泛長洲
眷言無歇緒深情附還旋音流

酬聞人侍郎別三首

梁吳均

悵然心不樂萬里向悠悠凌朝憇枉渚薄暮遵江洲
君住青門上我發灞陵頭相思自有處春風明月樓

一作明月清風樓

整棹北川湄迴首望城邑林疎風至少山高雲度急
共懷萬里心各作千行泣欲見終無緣思君空立
舉首川之沂離鴻四向飛子憐三湘薛說文薛與薛同莎也我
憶五陵薇但使同嘉遁何必共輕肥思君美如玉不
覺淚沾衣

酬別江主簿屯騎

梁吳均

有客告將離贈言重蘭蕙泛舟當泛濟結交當結桂
濟水有清源桂樹多芳根毛公與朱亥俱在信陵門
趙瑟鳳凰柱吳鵬金罍樽我有北山志留連為報恩
夫君皆逸翮搏景復凌騫白雲閒海樹秋日暗平原

寒蟲鳴趯趯落葉飛翻翻何用贈分首自有北堂萱

酬別

梁吳均

故人杯酒別天清明月亮露下寒葭中風起秋江上
衣染潺湲泣一作淚棹犯參差浪七首直千金七寶雕

華裝側亮反生離何用表賴此持相餉

任洛州酬薛文學見贈別

北周庾信

子居河之曲英彥本連蹤鹽形或變虎鼎氣乍成龍
若人承載德宮牆定數重五衢開辯路四照起文烽
曰余濫推轂民願始天從上洛分都尉弘農開附庸
羊腸連九坂熊耳對雙峰白石仙人芋青林隱士松

北梁送孫楚西堤別葛龔故人倘書札黎陽土足封
酬張夏雪夜越州訪別途中苦寒作

唐劉長卿中

扁舟乘興客不憚苦寒行晚暮相依分江湖欲別情
水聲冰下咽沙路雪中平舊劍鋒鋸盡應嫌脫贈輕

再授連州至衡陽酬贈別

唐柳宗元中

去國十年同赴召湘江千里又分岐重臨事異黃丞
相三黜名慙柳士師歸日併隨迴鴈盡秋腸正遇斷
後時桂江東過連山下相望長吟有所思

酬別令狐補闕

唐李商隱晚

惜別夏仍半迴途秋已期那修直諫草更賦贈行詩
錦段知無報青萍肯見疑人生有通塞公等繫安危
警露鶴辭侶吸風蟬抱枝彈冠如不問又到掃門時

荅太原從軍楊員外送別

唐馬戴晚

君將海月珮贈之光我行見知言不淺懷報意非輕
反照臨岐思中年未達情河梁人送別秋漢鴈相鳴
衰柳搖邊吹寒雲冒古城西遊還獻賦應許託平生
浙東罷府西歸道經吳中廣文張博士皮先輩
陸秀才皆以雅篇相送不量荒詞亦用酬別

唐李穀晚

豈有頭風筆下痊
浪成蠻語向初筵
蘭亭舊趾雖曾見
柯笛遺音更不傳
照耀文星吳分野
留連花月晉名賢
相逢只恨相知晚
一曲驪歌又幾年

哀時對景
寒雲自古知
西裝墨燭
短檠猶照
平字

又照翻如
思中平未
盡翻所
梁入送
似殊
莫無
計

昏淡感
只麻
觀之
次殊
百具
喉言
不
奈
翻
辨
意
非
辨

答太原
京
銜
軍
勳
員
松
羨
照

齊
雲
歸
翔
各
各
風
翻
林
林
戰
取
收
不
問
又
怪
翻
門
翻

謝
限
夏
所
半
與
金
輝
日
照
照
直
照
草
更
知
照
行
去

