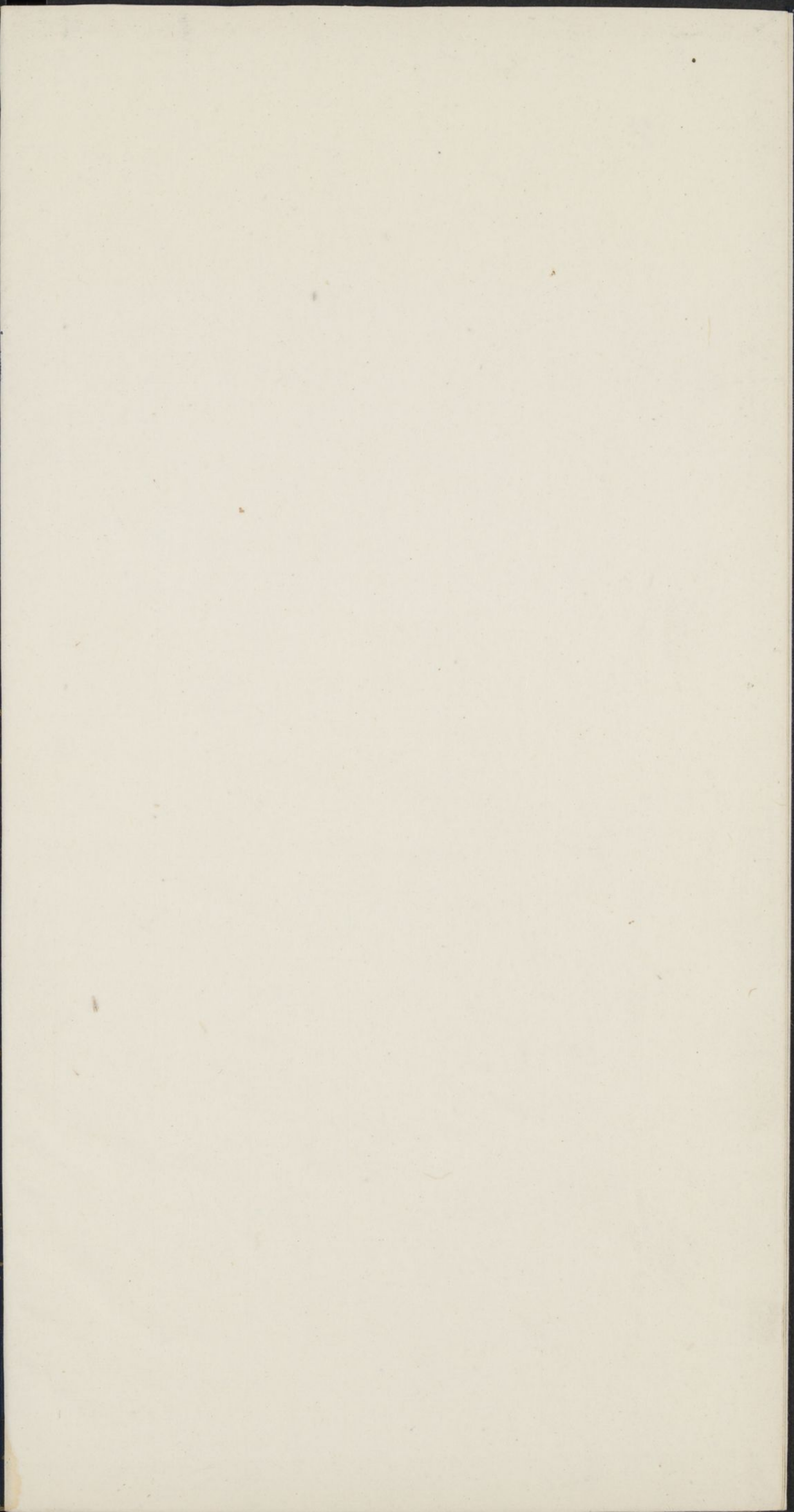
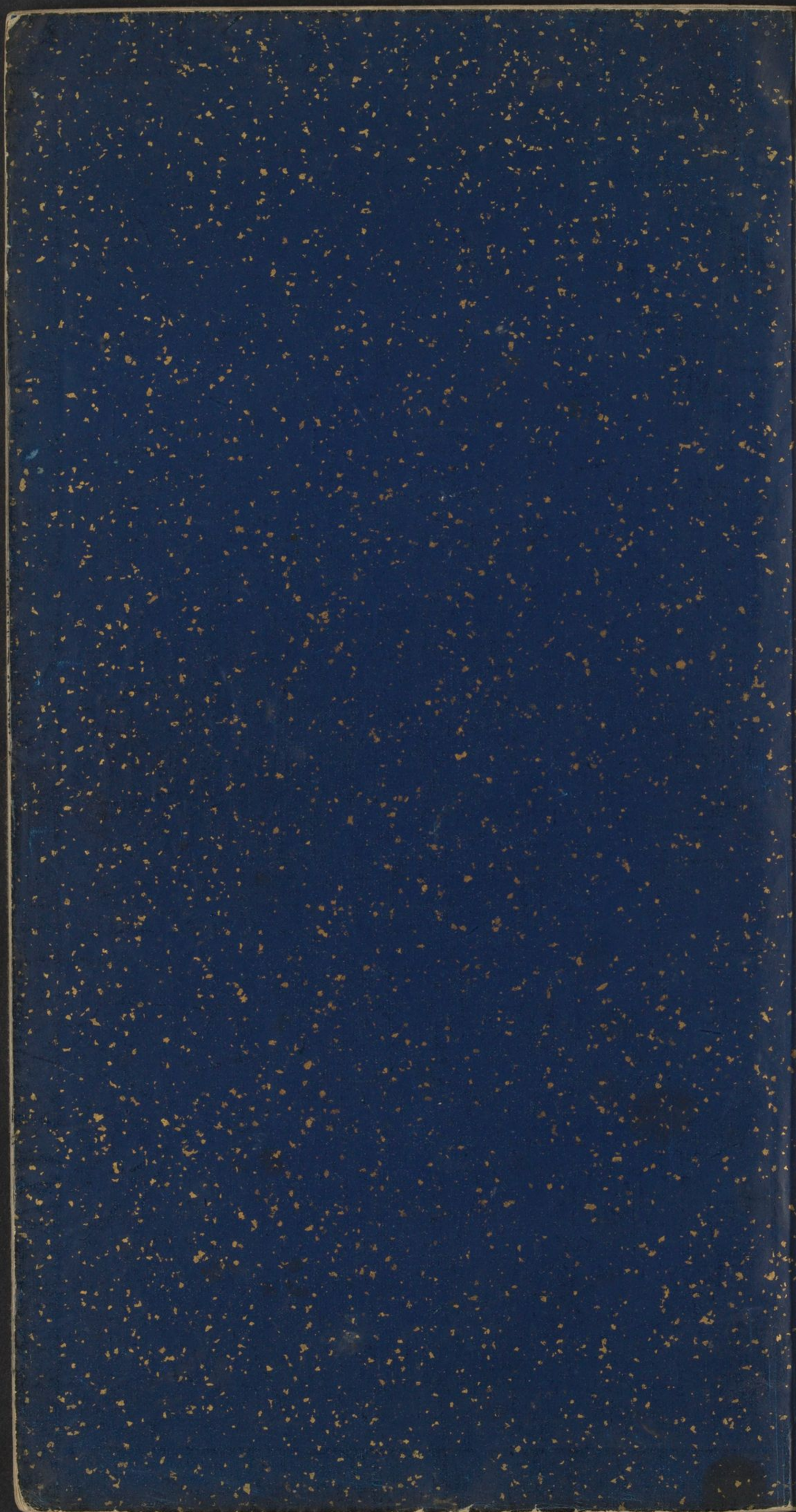
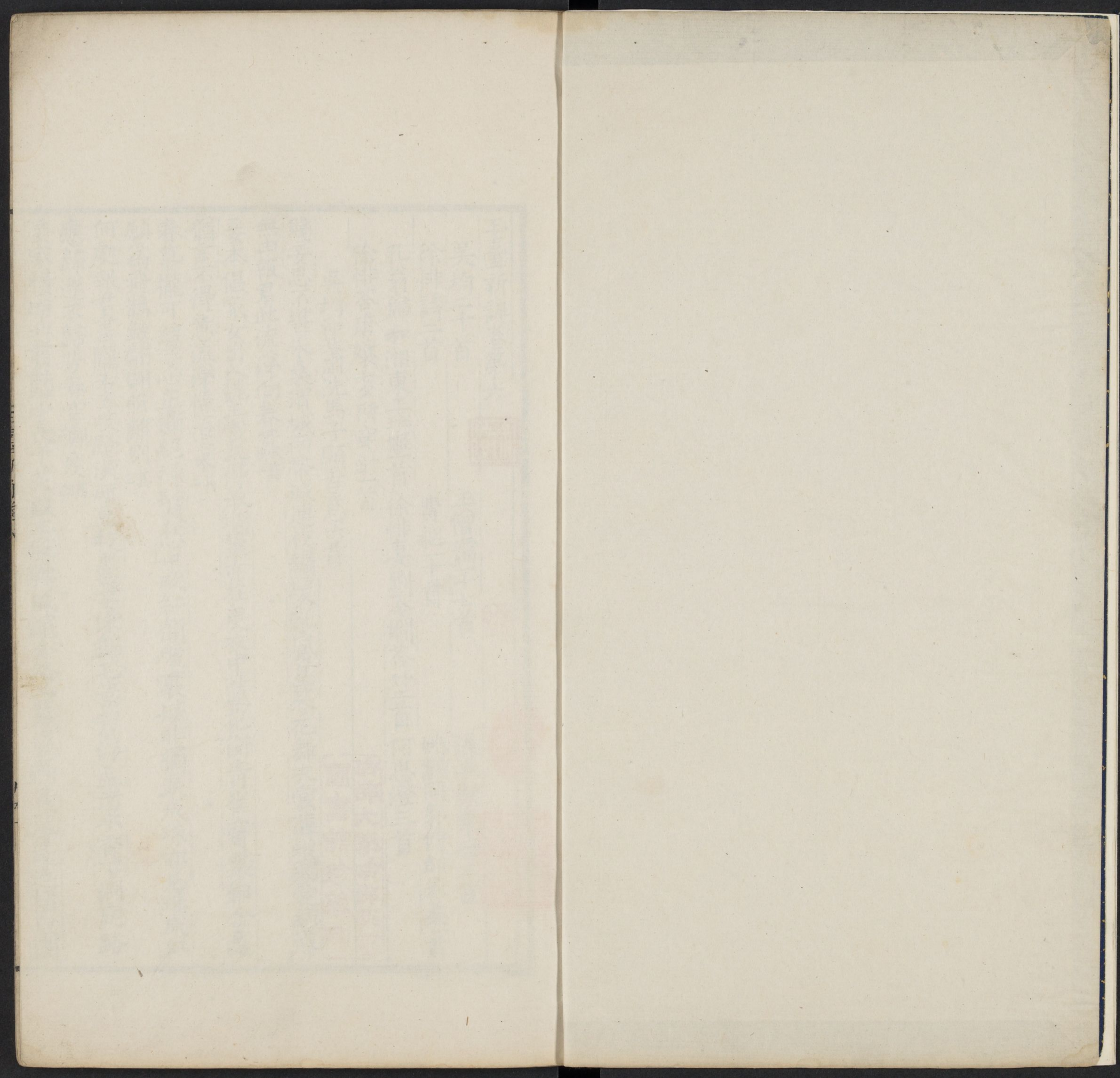


T 5237.03 / 2974

2

2





玉臺新詠卷第六



吳均二十首

王僧孺二十七首



張率擬樂府三首



徐悱詩二首

費昶二十首

姚鼐同郭侍郎采桑一首

孔翁歸和湘東王班姬一首 徐悱妻劉令嫺答外二首 何思澄三首

徐悱答唐孀友所穿針一首

吳均和蕭洗馬子顯古意六首



賤妾思不堪采桑渭城南帶減連枝繡 坂亂鳳皇簪花舞衣裳薄蛾飛愛綠潭 無由報君此流淨向春蠶其一

妾本倡家女出入魏王宮既得承瑀輦亦在更衣中蓮花銜青雀寶粟鈿金蟲 猶言不得意流淨憶遼東其二

春草攏可結妾心正斷絕綠鬢愁中改紅顏曉裏滅非獨淚成珠亦見珠成血 願為飛鵲鏡翩翩照離別其三

何處報君書隴右五歧路淚研兔枝墨筆染鵝毛素碧浮孟渚水香下洞庭路 應歸遂不歸芳春空擲度其四

妾家橫塘北發豔小長干花釵玉腕轉珠繩金絡瓦罽屨懸青鳳逶迤搖白團

誰堪久見此含恨不相看
匈奴數欲盡僕在玉門關
蓮花穿劍鏢秋月掩刀環
春機鳴窈窕夏鳥思絲蠻
中人坐相望狂夫終未還

與柳惲相贈荅六首

黃鸝飛上苑綠芷出汀洲
日映昆明水春生鳩鵲樓
飄颺白花舞舞灑漫此系萍流
書織回文錦無因寄隴頭
思君甚瓊樹不見方離憂

鳥鞭適大阿聯翩渡漳河
燕姬及趙女挾瑟必夜經過
織罽曳廣袖半額畫長蛾
客本倦游者箕帚在江沱
故人不可棄新知空復何

離君苦無樂向暮心悽悽
要途訪趙使聞君仕執珪
杜衡色已發昌蒲葉未齊
翼塵蝨餌繭差池鸞吐泥
願逐春風去飄蕩至遼西

白日隱城樓勁風掃寒木
離析隔西東執手異涼燠
相思咽不言洞房清且肅
歲去甚流煙年來如轉軸
別鶴千里飛孤雌夜未宿

閨言宿已靜落月有餘輝
寒蟲隱壁思秋蛾繞燭飛
絕雲斷更合離禽去復歸
佳人今何在迢遞江之沂
一為別鶴弄千里淚沾衣

秋雲靜晚天寒夜方綿綿
聞君吹急管相思雜采蓮
別離未幾日高月三成弦

蹀躞黃河浪嘶喝隴頭蟬
寄君薜蘿葉插著叢臺邊

擬古四首

嫋嫋陌上桑陰陌復垂塘
長條映白日細葉隱鸝黃
蠶飽妾復思拭淚且提筐
故人寧知此離恨煎人腸

陌上桑

咸陽春草芳秦帝卷衣裳
玉檢茱萸匣金泥蘇合香
初芳熏複帳餘輝曜玉牀
當須宴朝罷持此贈率陽

秦王卷衣

錦帶雜花鈿羅衣垂綠川
問子今何去出采江南蓮
遼西三千里欲寄無因緜
願君早旋反及此荷花鮮

采蓮

豔裔商陽之春攜手清洛濱
鷄鳴上林苑薄暮小平津
長裾藻白日廣袖帶芳塵
故交一如此新知詎憶人

攜手

贈杜容成一首

一燕海上來一鸞高臺息
一朝相逢遇依然舊所識
問我來何遲關山幾迂直
荅言海路長風多飛無力
昔別縫羅衣春風初入帷
今來夏欲晚桑蛾薄樹飛

春訊

春從何處來拂衣復驚梅
雲障青瑣闥風吹承露臺
美人隔千里羅帷閉不開

無由得共語空對相思柘

去妾贈前夫

棄妾在河橋相思復相遼鳳皇簪落鬢蓮花帶緩賈腸從別處斷貞在淚中消
願君憶疇昔片言時見饒

訛少年

董生惟巧笑子都信美目百萬市一言千金買相逐不道參差菜誰論窈窕淑
願君捧繡被來就越人宿

王僧孺春怨

四時如湍水飛奔競回復夜鳥鄉音嚶嚶朝光照煜煜厭見花成子多看筍為竹
萬里斷音書十載異棲宿積愁落芳鬢長嘯壞美目君去在榆關妾留住山谷
惟對昔邪房如見蜘蛛屋獨與鄉音相訓還將影自逐象牀易瓊簾羅衣變單複
幾過度風霜猶能保煖獨

月夜詠陳南康新有所納

二八如花三五月如鏡開簾一種色當戶兩相映重價出秦韓高名入燕鄭
十城屢請易千金幾爭聘君意自能專妾心本無競

見貴者初迎盛姬聊為之詠

久想專房麗未見傾城者千金訪繁華一朝遇容冶家本薊門外來戲叢臺下
長卿幸未匹文君復新寡

與司馬治書同聞隣婦夜織

洞房風已激長廊月復清藹藹夜庭廣飄飄曉帳輕雜聞百蟲思偏傷息聲
鳥聲長不息妾心復何極猶恐君無衣夜夜當窻織

夜愁

欄露滴為珠池冰合成壁萬行朝淚瀉千里夜愁極孤帳閉不開寒膏盡復益
誰知心眼亂看朱忽成碧

春閨有怨

愁來不理鬢春至更攢眉悲看蛺蝶粉泣望蜘蛛絲月映寒蛩褥風吹翡翠帷
飛鱗難託意駛翼不銜辭

擣衣

足傷金管處多愴緹光促下機鴛鴦西眺鳴砧遠東旭芳汗似蘭湯雕金辟龍燭
散度廣陵音操寫漁陽曲別鶴悲不已離鸞斷更續尺素在魚腸寸心憑鴈足

爲人述寢

工知想成寢未信寢如此皎皎無片非的的一自是以親芙蓉褥方開合歡被
雅步極嬌妍含辭恣委靡如言非倏忽不意成俄尔及寢盡空無方知悉虛詭
爲人傷近不見

羸女鳳皇樓漢姬柏梁殿詎勝僊將死音容猶可見我有一心人同鄉不異縣
異縣不成隔同鄉更脉脉脉脉如牛女無妨年一語

爲何庫部舊姬擬薜蘿之句

出戶望蘭薰寒簾正逢君歛容纔一訪新知詎可聞新人含笑近故人含淚隱
妾意在寒松君心逐朝槿

在王晉安酒席數韻

窈窕宋容華但歌有清曲轉眄非無以斜扇還相矚詎減許飛瓊多勝劉碧玉
何因送款款伴飲杯中醪

爲人有贈

碧玉與綠珠張盧復雙女曼聲古難匹長袂世無侶似出鳳皇樓言發瀟湘渚
幸有褰裳便含情寄一語

何生姬人有怨

寒樹棲羈雌月映風復吹逐臣與棄妾零落心可知寶琴徒七弦蘭燈空百枝
顰容不足效曉妝拭復垂同衾成楚越異國非此離

鼓瑟曲 有所思

夜風吹熠燿朝光照昔邪幾銷薜蘿葉空落蒲桃花不堪長織素誰能獨浣紗
光陰復何極望促反成賦知君自蕩子柰妾亦倡家

爲人寵姬有怨

可憐獨立樹枝輕根易搖已爲露所浥復爲風所飄錦衾不臥端坐夜及朝
是妾愁成瘦非君重細腰

爲人自傷

自知心裏恨還向影中羞回持昔慊慊變作今悠悠還君與妾珥歸妾奉君裘
弦斷猶可續心去最難留

秋閨怨

斜光隱西壁暮雀上南枝風來秋扇屏月出夜燈吹淡心起百際遙淚非一垂
徒勞妾辛苦終言君不知

張率相逢行

相逢夕陰階獨趨尚冠里高門既如一甲第復相似憑軾日欲昏何處訪公子
公子之所在所在良易知青樓出上路漸臺臨曲池堂上撫流徽雷尊朝夕施
橘柚芬華實朱火燎金枝兄弟兩三人裾珮紛陸離朝從禁中出車騎並驅馳
金鞍馬啗勒聚觀路傍兒入門一顧望鳧有雄雌雄雌各數千相鳴戲羽儀
並在東西立君羊次何離離大婦刺方領中婦抱嬰兒小婦尚嬌稚端坐吹參差
丈人無遽起神鳳且來儀

對酒

對酒誠可樂此酒復能醕如華良可貴如乳更非珍何以留上客為寄掌中人
金尊清復滿玉盃亟來親誰能共遲暮對酒及芳晨君歌當未罷却坐避梁塵

遠期

遠期終不歸節物坐將變白露愴單棲秋風息團扇誰能久離別他鄉且異縣
浮雲蔽重山相望何時見寄言遠行者空閨淚如霰

徐悱贈內

日暮想清陽躡履復出椒房網蟲生錦薦遊塵掩玉牀不見可憐影空餘黼帳香

彼美情多樂挾瑟坐高堂豈忘離憂者向隅心獨傷聊因一書札以代九回腸

對房前桃樹詠佳期贈內

相思上北閣徙倚望東家忽有當軒樹兼含映日花方鮮頰紅粉比素若鉛華
更使增心憶彌令想狹斜無如一路阻詠詠似雲霞嚴城不可越言折代踈麻
費祖華觀省中夜聞城外擣衣

閨闔下重關丹墀吐明月秋氣城中冷秋砧城外散浮聲繞雀臺飄響度龍關
婉轉何藏摧當從上路來藏摧意未已定自乘軒裏乘軒盡世家佳麗似朝霞
圓璫耳上照方繡領間斜衣薰音和屑鬢搖九枝花昨暮庭槐落今朝羅綺薄
拂席卷鴛鴦開縵舒龜鶴金波正容與玉步依砧杵紅袖往還縈素腕參差舉
徒聞不得見獨夜空愁佇獨夜何窮極懷之在心側階垂玉衡露庭舞相風翼
瀝滴流星輝粲爛長河色三冬誠足用五日無糧食揚雲已寂寥今君復弭直

和蕭記室春旦有所思

芳樹發春輝蔡子望青衣水逐桃花去春隨楊柳歸楊柳何時歸裊裊復依依
已蔭章臺陌復埽長門扉獨知離心者坐惜春光違洛陽遠如日何由見宓妃

春郊望美人

芳郊拾翠人回袖掩芳春金燿起步搖紅彩發吹綸湯湯蓋頂日飄飄馬足塵
薄暮高樓下當知妾姓秦

詠照鏡

晨輝照杏梁飛燕起朝妝留心散廣黛輕手約花黃正釵時念影拂絮且憐香
方嫌翠色故乍道玉無光城中皆半額非妾畫眉長

和蕭洗馬畫屏風二首

日淨班姬門風輕董賢館卷耳緣階出反舌登牆喚蠶女桂枝鉤遊童蘇合彈
拂袖當留客相逢莫相難

陽春發和氣

佳人在河內征夫鎮馬邑零露一朝團中夜兩垂泣氣爽牀帳冷天寒針縷澀
紅顏本暫時君還詎相及

秋夜涼風起

采菱

妾家五湖口采菱五湖側玉面不關妝雙眉本翠色日斜天欲暮風生浪未息
宛在水中央空作兩相憶

長門后怨

向夕千愁起自悔何嗟及愁思且歸牀羅襦方掩泣絳樹搖風軟黃鳥弄聲急

金屋貯嬌時不言君不入

鼓吹曲二首

巫山光欲晚陽臺色依依彼美巖之曲寧知心是非朝雲觸石起暮雨潤羅衣
願解千金珮請逐大王歸

巫山高

上林鳥欲棲長安日行暮所思鬱鬱不見空想丹墀步簾動憶君來雷聲似車度
北方侍麗子窈窕能回顧夫君自迷惑非爲妾心妒

有所思

姚翻同郭侍郎采桑一首

鴈遠高柳北春歸洛水南日照茱萸領風搖翡翠簷桑閒視欲暮閨裏遽飢蠶
相思君助取相望妾那堪

孔翁歸奉和湘東王教班婕妤一首

長門與長信日暮九重空雷聲聽隱隱車鄉音絕瓏瓏恩光隨妙舞團扇逐秋風
鉛華誰不慕人意自難終

徐悱妻劉令嫺答外詩二首

花庭麗景斜蘭牖輕風度落日更新妝開簾對春樹鳴鶴葉中鄉音戲蝶枝邊鶯
調瑟本要歡心愁不成趣良會誠非遠佳期今不遇欲知幽怨多春閨深且暮

東家挺奇麗南國擅容輝夜月方神女朝霞喻洛妃還看鏡中色比豔自知非
摘辭徒妙好連類頓乖違智夫雖已麗傾城未敢希

何思徵奉和湘東王教班婕妤

寂寂長信晚雀聲哦洞房蜘蛛網高閣駭薛被長廊虛殿簾帷靜閑階花蕊香
悠悠視日暮還復拂空牀

擬古

故交不可忘猶如蘭桂芳新知雖可悅不異茱萸香妾有鳳鶻曲非爲陌上桑
薦君君不御抱瑟自悲涼

南苑逢美人

洛浦疑回雪巫山似旦雲傾城今始見傾國昔曾聞媚服隨嬌合丹脣逐笑分
風卷蒲萄帶日照石榴裙自有狂夫在空持勞使君

徐悱答唐孀七夕所穿針

倡人助漢女靚妝臨月華連針學竝帶縈縷作開花媚閨絕綺羅攬贈自傷嗟
雖言未相識聞道出良家曾停霍君騎經過柳惠車無由一共語暫看日昇霞
玉臺新詠卷第六

玉臺新詠卷第七

梁武帝十四首

皇太子聖製四十三首

邵陵王綸詩三首

湘東王繹詩七首

武陵王紀詩三首

梁武帝禱衣

駕言易水北送別河之陽沈思慘行鑣結寢在空牀既寤丹綠謬始知紉素傷
中州木葉下邊城應早霜陰蟲日慘烈庭艸復云黃冷風但清夜明月懸洞房
嬋嬋同宮女助我理衣裳參差夕杵引哀怨秋砧揚輕羅飛玉腕弱翠低紅妝
朱顏色已興眴矐目增光禱以一匪石文成雙鴛鴦制握斷金刀薰用如蘭芳
佳期久不歸持此寄寒鄉妾身誰爲容思君苦人腸

擬長安有狹斜十韻

洛陽有曲陌陌曲不通驛忽逢二少童扶轡問君宅君宅邯鄲右易憶復可知
大息緝網縵中息珮陸離小息尚青綺總中遊南皮三息俱入門家臣拜門垂
三息俱升堂旨酒盈千卮三息俱入戶戶內有光儀大婦理金翠中婦事么觴
小婦獨閑暇調笙遊曲池丈人少徘徊鳳吹方參差

擬明月照高樓

圓魄當虛闥清光流思遙遙思照孤影悽怨還自憐臺鏡早生塵匣琴又無弦
悲慕屢傷節離憂亟華年君如東博景妾似西柳煙相去既路迴明晦亦殊懸
願爲銅鐵轡以感長樂前

擬青青河邊草

幕幕繡戶絲悠悠懷昔期昔期久不歸鄉國曠音輝音輝空結遲半寢覺如至
既寤了無形與君隔平生月以雲掩光葉以霜摧老當途競自容莫肯爲妾道

代蘇屬國婦

良人與我期不謂當過時秋風忽送節白露凝前基愴愴獨涼枕搔搔孤月帷
或聽西北鴈似從寒海溜果銜萬里書中有生離詞惟言長別矣不復道相思
胡羊久測奪漢節故支持帛上看未終臉下淚如絲空懷之死誓言遠勞同穴詩

古意二首

飛鳥起離離驚散忽差池嗷嘈繞樹上翮翮集寒枝既悲征役久偏傷龍兒
寄言閨中愛此心詎能知不見松上蘿葉落根不移

當春有一草綠花復重枝云是忘憂物生在北堂垂飛飛雙蛺蝶低低兩差池
差池低復起此芳性不移飛蝶雙復隻此心人莫知

芳樹

綠樹始搖芳芳生非一葉一葉度春風芳芳自相接色雜亂參差衆花紛重疊
重疊不可思思此誰能愜

臨高臺

高臺半行雲望望高不極草樹無參差山河同一色騁騁洛陽道道遠難別識
三階故情人情來共相憶

有所思

誰言生離久適意與君別衣上芳猶在握裏書未滅臂中雙綺帶寢爲同心結
常恐所思露瑤華未忍折

紫蘭始萌

種蘭玉臺下氣暖蘭始萌芬芳與時發婉轉迎節生獨使金翠嬌偏動紅綺情
二遊何足壞一顧非傾城羞將苓芝侶豈畏鷓鴣鳴

織婦

送別出南軒離思沈幽室調梭較寒夜鳴機罷秋日良人在萬里誰與共成匹
願得一回光照此憂與疾君情儻未忘妾心長自畢

白露月下圓秋風枝上鮮
瑤臺由碧霧瓊幕生紫煙
妙會非綺節佳期乃良年
玉壺承夜急蘭膏依曉煎
昔時悲難越今傷何易旋
怨咽雙又念斷悽草兩情懸
戲作

宓妃生洛浦遊女出漢陽
妖閑逾下蔡神妙絕高唐
縣駒且變俗王豹復移鄉
况茲集靈異豈得無方將
長袂必留客清哇咸繞梁
燕趙羞容止西姐慙芬芳
徒聞殊可弄定自乏明璫

皇太子聖製樂府三首 簡文

凌晨光景麗倡女鳳樓中
前瞻削成小傍望卷旌空
分妝閒淺默畱繞臉傅斜
紅張琴未調軫飲吹不全
終自知心所愛出入仕秦
宮誰言連伊屈更是莫
敖通輕軛綴皂蓋飛鸞轅
雲馳金鞍隨繫尾銜瑣映
纏駿戈鏤荆山玉劍飾
丹陽銅左把蘇合彈傍持
大屈弓控弦因鵲血挽強
用牛螭弋獵多登隴酣
歌每入豐暉暉隱落日冉冉
還房櫳燈生陽燧火塵散
鯉魚風流蘇時下帳
象簞復韜筒霧暗窻前柳
寒踈井上桐女蘿託松際
甘瓜蔓井東拳拳特君
寵歲暮望無窮
豔歌篇十八韻

銅梁指斜谷劔道望中區
通星上分野作固為下都
雅歌因良守妙舞自巴渝

陽城嬉樂所劔騎鬱相趨
五婦行難至百兩好游娛
牲祈望帝祀酒酌蜀侯誅

江妃納重聘卓女受將雛
停弣時繫爪息吹更治朱
春衫湔錦浪回扇避陽烏

聞君握節反賤妾下城隅
蜀國弦歌篇十韻

名都多麗質本自恃容姿
蕩子行未至秋胡無定期
玉白歇紅臉長頻串翠眉
歛鏡迷朝色縫針脆故絲
本異搖舟各何關竊席疑
生離誰撫背盍死詎成遲
毛嬙自本絕踉蹌入檀帷
盧姬嫁日晚非復好年時
傳山猶可逐烏白望難期
妾心徒自苦傍人曾見嗤
妾薄命篇十韻

代樂府三首

遙看雲霧中刻桶映丹紅
珠簾通曉日金花拂夜風
欲知聲管處來過安

樂宮 新成安樂宮

季月雙桐井新枝雜舊林
晚葉藏棲鳳朝花拂曙烏
還看西子照銀牀牽

鹿盧 雙桐生空井

閨閑漏永永漏長宵寂寂
草螢飛夜戶絲蟲繞秋壁
薄笑未為欣微歎還

成戚金簪鬢下垂玉箸衣前滴
楚妃歎

和湘東王橫吹曲三首

洛陽佳麗所大道滿春光遊童初挾彈螽蟓始提筐金鞍照龍馬羅袂拂春桑
玉車爭晚入潘果溢高箱

洛陽道

楊柳亂成絲攀折上春時葉密鳥飛礙風輕花落遲城高短簫發林空畫角悲
曲中無別意併為久相思

折楊柳

賤妾朝下機正值良人歸青絲懸玉蹬朱汗染香衣驟急珍珂響踣多塵亂飛
雕胡幸可薦故心君莫違

紫騮馬

雍州十曲抄三首 是襄州

南湖荇葉浮復有佳期遊銀綸翡翠鈞玉舳芙蓉舟荷香亂衣鹿射橈聲隨
急流

南湖

岸陰垂柳葉平江含粉蝶好值城傍人多逢蕩舟妾綠水濺長袖浮落染
輕楫

北渚

宜城斷中道行旅亟流連出妻工織素妖姬慣數錢吹彫留上客貰酒逐
神僊

大隄

同庾肩吾四詠二首

采蓮前岸隈舟子屢徘徊荷披衣可識風疎香不來欲知船度處當看荷

葉開 蓮舟買荷度

相隨照綠水意欲重涼風流搖妝影壞釵落鬢華空佳期在何許徒傷心
不同 照流看洛釵

和湘東王三韻二首

花樹含春叢羅幃夜長空風聲隨篠韻月色與池同彩箋徒自襞無信往

雲中 春宵

冬朝日照梁含怨下前牀帳寒竹葉帶鏡轉菱花光會是無人見何用早

紅妝 冬曉

戲作謝惠連體十三韻

雜紫映南庭庭中光景媚可憐枝上花早得春風意春風復有情拂幔且開楹
開楹開碧煙拂幔拂垂蓮偏使紅花散飄颺落眼前眼亦多無況參差鬱鬱可望
珠繩翡翠帷綺幕芙蓉帳香煙出窻裏落日斜階上日影去遲遲節華咸在茲
桃花紅若點柳葉亂如絲絲條轉暮光影落暮陰長春鸞雙雙舞春心處處場
酒滿心聊足萱枝愁不忘

倡婦怨情十二韻

綺窗臨畫閣飛閣繞長廊風散同心草月送可憐光
髣髴簾中出妖麗特非常
恥學秦羅髻羞爲樓上妝散誕披紅被生情新約黃
斜燈入錦帳微煙出玉牀
六安雙瑤瑁八幅兩鴛鴦猶是別時許留致解心傷
含涕坐度日俄頃變炎涼
玉關驅夜雪金氣落嚴霜飛狐驛使斷文河川路長
蕩子無消息朱脣徒自香
和徐錄事見內人作臥具
密房寒日晚落照度窗邊紅簾遙不隔輕帷半卷懸
方知織手製詎減縫裳妍
龍刀橫剝上畫尺墮衣前尉斗金塗色簪管白身纏
衣裁合歡禰文作鴛鴦連
縫用雙針縷紫是八蠶綿香和麗丘蜜鹿射吐中臺
煙已入琉璃帳兼雜秦率璫
具共彫鑪暖非同團扇捐更恐從軍別空牀徒自憐

戲贈麗人

麗姐與妖嬈共拂可憐妝同安鬟裏撥異作額間黃
羅袞宜細簡畫牒重高牆
含羞未上砌微笑出長廊取花爭閒鑷攀枝念蕊香
但歌聊一曲鳴弦未息張
自矜心所愛三十侍中郎

秋閨夜思

非關長信別詎是良人征九重忽不見萬恨滿心生
夕門掩魚鑰宵牀悲畫屏
迴月臨窻度吟蟲繞砌鳴初霜實細葉秋風驅亂螢
故妝猶累日新衣屨未成
欲知妾不寐城外擣衣聲

和湘東王名士悅傾城

美人稱絕世麗色譬花叢雖居李城北住在宋家東
教歌公主第學舞漢成宮
多遊淇水上好在鳳樓中履高疑上砌裾開持畏風
衫輕見跳脫珠概雜青蟲
垂絲繞帷幔落日度房櫳妝窻隔柳色井水照桃紅
非憐江浦珮羞使春閨空
從頓顛足還城

漢渚水初綠江南草復黃日照蒲心暖風吹梅蕊香
征艫艤湯暫歸騎息金隍
舞觀衣常褰歌臺弱未張持此橫行去誰念守空牀

詠人棄妾

昔時嬌玉步含羞花燭邊豈言心愛斷銜嗥私自憐
常見歡成怨非關醜易妍
獨鵠罷中路孤鸞死鏡前

執筆戲書

舞女及燕姬倡樓復蕩婦參差大戾發搖曳小垂手
釣竿蜀國彈新城折楊柳

王案西王桃豨栢石榴酒甲乙羅帳異辛壬房戶暉夜夜有明月時時憐更衣
豔歌曲

雲楣桂成戶飛棟杏為梁斜窻通紫氣細隙引塵光裁衣魏后尺汲水淮南牀
青驪暮當反預使羅裾香

怨

秋風與白團本自不相安新人及故愛意氣豈能寬黃金肘後鈴白玉案前盤
誰堪空對此還成無歲寒

擬沈隱侯夜夜曲

藹藹夜中霜何關向曉光枕曉常帶粉身眠不著牀蘭膏盡更盡薰鑪滅復香
但問愁多少便知夜短長

七夕

秋期此時淡長夜徒河靈紫煙凌鳳羽奔光隨玉軒洛陽疑劍氣成都怪客星
天梭織來久方逢今夜停

同劉詒議詠春雪

晚霞飛銀礫浮雲暗未開入池消不積因風墮復來思婦流黃素溫姬玉鏡臺

看花言可插定自非春梅

晚景出行

細樹含殘影春閨散晚香輕花鬢邊墮微汗粉中光飛鳧初罷曲曉鳥忽度行
羞令白日暮車馬鬱鬱相望

賦樂府得大垂手

垂手忽茗茗飛鸞掌中嬌羅衣恣風引輕帶任情搖詎似長沙地促舞不回甃
賦樂器名得箜篌

振遲初挑吹弄急時催舞釧鄉音逐弦鳴私回半障柱欲知心不平君看黛眉聚
詠舞

可憐初二八逐節似飛鴻懸勝河陽妓闇與淮南同行看復進轉面望鬢空
腕動茗華玉袖隨如意風上客何須起曉鳥曲未終

春閨情

楊柳葉纖纖佳人嬾織練正衣還向鏡迎春試舉簾摘梅多繞樹覓鸞好窺檐
只言逐花草計枝應非嫌

又三韻

珠簾向暮下妖女不可追花風暗裏覺蘭燭帳中飛何時玉窓裏夜夜更縫衣
率尔爲詠

借問僊將畫詎有此佳人傾城且傾國如雨復如神漢后憐名璫周王重姓申
挾瑟曾遊趙吹簫屢入秦玉階偏望樹長廊每逐春約黃出意巧纏弦用法新
迎風時引袖避日暫披巾踈花映鬢衰插細珮繞衫身誰知日欲暮含羞不自陳

美人晨妝

北窓向朝鏡錦帳復斜縈嬌羞不肯出猶言妝未成散黛隨眉廣燕脂逐臉生
試將持出衆定得可辨名

賦得詠當鑪

十五正團團流光滿上簾當鑪設夜酒宿客解金鞍迎來挾瑟易送別但歌難
詎知心恨急翻令衣帶寬

林下妓

炎光向夕斂促宴臨前池泉深影相得花與面相宜篴聲如鳥哢舞袂寫風枝
歡樂不知醉千秋長若斯

擬落日窻中坐

杏梁斜日照餘暉映美人開函脫寶釧向鏡理紉巾游魚動池葉舞鶴散階塵
空嗟千歲久願得及陽春

美人觀畫

殿上圖神女宮裏出佳人可憐俱是畫誰能辨偽真分明淨眉眼一種細要身
所可持爲異長有好精神

變童

變童嬌麗質賤董復超瑕羽帳晨香滿珠簾夕漏餘翠被含鴛色雕牀鏤象身
妙年同小史姝貞比朝霞袖裁連璧錦箋織細檀花攬袴輕紅出回頭雙鬢斜
嬾眼時含笑玉手乍攀花懷猜非後釣密愛似前車足使燕姬妒彌令鄭女嗟

邵陵王綸代秋胡婦閨怨

蕩子從遊宦思妾守房權塵鏡朝朝掩寒牀夜夜空若非新有悅何事久西東
知人相憶否淚盡寢嚔中

車中見美人

關情出睂眼軟媚著膏支語笑能嬌媚行步絕遙空中自迷惑渠傍會不知
懸念猶如此得時應若爲

代舊姬有怨

寧爲萬里別乍此死生離那堪眼前見故愛逐新移未展春光落遽被秋風吹
怨黛舒還歛曉妝拭更垂誰能巧爲賦黃金妾自貲

湘東王繹登顏園故閣

高樓三五夜流影入丹墀先時留上客夫婿美容姿妝成理蟬鬢笑罷歛娥眉
衣香知步近釧動覺行遲如何舞館樂翻見歌梁悲猶懸北窗橫未卷南軒帷
寂寂空郊暮非復少年時

戲作豔詩

入堂值小婦出門逢故夫含辭未及吐紋袖且峙墀搖茲扇似月掩此淚如珠
今懷固無已故情今有餘

夜遊栢齋

燭暗行人靜簾開雲影入風細雨聲遲夜短更籌急能下班姬淚復使倡樓泣
況此客遊人中宵空佇立

和劉上黃

新鶯隱葉轉新鷺向窻飛柳絮時依酒梅花乍入衣玉珂逐風度金鞍映日暉

無令春色晚獨望行人歸

詠晚棲鳥

日暮連翩翼俱向上林棲風多前歸駛雲暗後羣迷路遠聲難徹飛斜行未齊
應從故鄉返幾過入蘭閨借問倡樓妾何如蕩子妻

寒宵三韻

烏鵲夜南飛良人行未歸池水浮明月寒風送擣衣願織回文錦因君寄武威

詠秋夜

秋夜九重空蕩子怨房櫳鐙光入綺帷簾影進屏風金徽調玉軫茲夜撫離鴻

武陵王紀同蕭長史看妓

燕姬奏妙舞鄭女散清歌回羞出慢臉送態入嚙蛾寧殊值行雨詎減見凌波
想君愁日暮應羨魚陽戈

和湘東王夜宮應令

昨夜寢君歸賤妾下鳴機懸知君意薄不著去時衣故言如寢裏賴得鴈書飛
曉思

晨禽爭學轉朝花亂欲開鑪煙入斗帳屏風隱鏡臺紅妝隨淚盡蕩子何時回

閨妾寄征人

歛色金星聚紫悲玉筋流願君看海氣憶妾上高樓 目作三首此首疑衍

玉臺新詠卷第七

玉臺新詠卷第八

蕭子顯雜詩二首

王筠和吳主簿六首

劉孝綽雜詩五首

劉遵雜詩二首

王訓奉和率尔有詠一首

庾肩吾雜詩七首

劉孝威雜詩三首

徐君倩雜詩二首

鮑泉雜詩二首

劉緩雜詩四首

鄧鏗雜詩二首

甄固奉和世子春情一首

庾信雜詩三首

劉邈雜詩四首

紀少瑜雜詩三首

聞人蒨春日一首

徐孝穆雜詩四首

吳孜雜詩一首

湯僧濟雜詩一首

徐悱妻雜詩一首

王叔英妻雜詩一首

蕭子顯樂府二首

大明上苕苕陽城射凌霄光照窗中婦絕世同阿嬌明鏡盤龍刻篔簹羽鳳皇雕透
迤梁家髻冉弱楚宮罽輕紉雜重錦薄縠閒飛綃三六前年暮四五年朝蠶園
拾芳繭桑陌采柔條出入東城里上下洛西橋忽逢車馬客飛蓋動滌轡單衣鼠
毛織寶劍羊頭銷丈夫疲應對御者輟銜鑣柱間徒脉脉垣上幾翹翹女本西家
宿君自上宮宴漢馬三萬匹夫婿仕嫖姚鞶囊虎頭綬左珥鳧盧貂橫吹龍鐘管
奏鼓象身簫十五張內侍十八賈登朝皆笑顏郎老盡訝董公迢 日出東南隅行

邯鄲暫輟舞巴姬請罷弦佳人淇浦上豔趙復傾
朝沽成都酒暝數河間錢餘光幸未借蘭膏空自煎
代樂府美女篇

王筠和吳主簿六首

日照鴛鴦殿萍生鴈鴛池遊塵隨影入弱柳帶風垂青散逐黃
獨鶴慘羈雌同衾遠遊說結愛久生離於今方溘死寧須萱草枝

卷菴心未發靡蕪葉欲齊春蠶方曳緒新鷺正銜泥野雉呼雌
雌庭禽挾子棲從君客梁後方晝掩春閨山川隔道里芳草徒萋萋
春月二首

九重依夜管四壁慘無暉招搖顧西落烏鵲向東飛流螢漸收火
絡緯欲催機爾時思錦字持製行人衣所望丹心達嘉客儻能歸

露華初泥泥桂枝行棟棟殺氣下重軒輕陰滿四屋別寵增脩夜
遠征悲獨宿愁縈翠羽眉淚滿橫波目長門絕往來含情空杼軸
秋夜二首

落日照紅妝挾瑟當窗甯復歌蕭蕭惟聞歎楊柳結好在同心離
別由衆口徒設露葵羹誰酌蘭英酒會日杳無期薜蘿安得久

相思不安席聊至狹邪東愁眉做戚里高髻學城中雙眉偏照日
獨慙系好縈風自陳心所想獻賦甘泉宮傳聞方鼎食詎憶春閨中
游望二首

劉孝綽遙見隣舟主人投一物衆姬爭之有客請余爲詠

河流旣浼浼河鳥復關關落花浮浦出飛雉度州還此日倡家女
競嬌桃李顏良人惜美珥欲以代芳菅新纈疑故素盛趙蔑衰班
曳綃事掩穀搖珮奪鳴環客心空振蕩高枝不可攀

淇上人戲蕩子婦示行事一首

桑中始奕奕淇上未湯湯美人要雜珮上客誘明璫日闇人聲靜
微步出蘭房露葵不待勸鳴琴無暇張翠釵挂已落羅衣拂更香
如何嫁蕩子春夜守空牀不見青絲騎徒勞紅粉妝

賦詠得照棊燭刻五分成

南皮弦吹罷終亦且留賓日下房權閣華燭命佳人側光全照局
回花半隱身不辭纖手卷羞今夜向晨

夜聽妓賦得烏夜啼

鷓鴣且輟弄鶴操暫停徽別有啼烏曲東西相背飛倡人怨獨守
蕩子遊未歸若逢生離曲長夜泣羅衣

賦得遺所思

遺簪雕璫瑁贈綺織兒鳥鴛未若華滋樹文枝蕩子房別前秋已落別後春更芳
所思不可寄惟憐盈袖香

劉遵繁華應令

可憐周小童微笑摘蘭叢鮮膚勝粉白慢臉若桃紅挾彈離陵下垂釣蓮葉東
腕動飄香麝射衣輕任好風幸承拂枕選得奉畫堂中金屏障翠被藍帕覆薰籠
本欲傷輕薄含辭羞自通剪袖恩雖重殘桃愛未終蛾眉詎須嫉新妝遞入宮

從頓還城應令

漢水溪難渡溪潭見底清錦箜繫鳧舸珠竿懸翠於鳴笳芳樹曲流唱采蓮聲
神遊不停駕日暮反連營寧顧空房裏階上綠苔生

王訓奉和率尔有詠

殿內多僊女從來難比方別有當窻豔復是可憐妝學舞勝飛鸞染粉薄南陽
散黃分黛色薰衣雜東香簡釵新轆翠試履逆填牆一朝恃容色非復守空房
君恩若可恃願作雙鴛鴦

庾肩吾詠得有所思

佳期竟不歸春物坐芳菲拂匣看離扇開箱見別衣井桐生未合宮槐卷復稀

不及銜泥鸞從來相逐飛

詠美人自看畫應令

欲知畫能巧喚取真來映並出似分身相看如照鏡安釵等疎密著領俱周正
不解平城圍誰與丹青競

賦得橫吹曲長安道

桂宮連複道黃山開廣路遠聽平陵鐘送識新豐樹合殿生光彩離宮起煙霧
日落歌吹還塵飛車馬度

南苑還看人

春花競玉顏俱折復俱攀細胷宜窄衣長釵巧挾鬟洛橋初度燭青門欲上關
中人應有望上客莫前還

送別於建興苑相逢

相逢小苑北停車問苑中梅新雜柳故粉白映綸紅去影背斜日香衣臨上風
雪流階漸黑冰開池半通去馬船難駐嗚烏曲未終春然從此別車西馬復東

和相東王二首

征人別未久年芳復臨牖燭下夜縫衣春寒偏著手願及歸飛鴈因書寄

高柳 應令春宵

隣鷄聲已傳愁人音不眠月光侵曙後霜明落曉前
紫髮起照鏡誰忍插花鈿 應令冬曉

劉孝威侍宴賦得龍沙宵月明

鵲飛空繞樹月輪殊未圓常娥望不出桂枝猶隱殘
落照移樓影浮光動斬瀾 櫪馬悲羌吹城烏號塞寒
傳聞機杼妾愁余衣服單當秋終已脆銜嗥織復難
飲眉雖不樂舞劍強爲歡請謝函關吏行當泥一丸

奉和湘東王應令冬曉

妾家邊洛城慣識曉鐘聲鐘聲猶未盡漢使報應行
天寒硯水凍心悲書不成

郟縣遇見人織率尔寄婦

妖姬含怨情織素起秋聲度梭環玉動踏躡珮珠鳴
經稀疑杼泚緯斷恨絲輕 蒲桃始欲罷駕鴛鴦猶未成
雲棟共徘徊紗窗相向開窗踈眉語度紗輕眼笑來
矐矐隔淺紗的的見妝華鏤玉同心滿列寶連枝花
紅衫向後結金篦且臨鬢斜 機頂挂流蘇機傍垂結珠
青絲引伏兔黃金繞鹿盧豔彩裾邊出芳脂口上渝
百城文問道五馬共峙嶠直爲閨中人守故不要新寢
嗥漬花枕覺淚濕羅巾

獨眠真自難重衾猶覺寒逾憶凝脂暖彌想橫陳歡行驅金絡騎歸就城南端
城南稍有期想子亦勞思羅襦久應罷花釵堪更治新妝莫點黛余還自畫眉

徐君蒨共內人夜坐守歲

歡多情未極賞至莫停杯酒中挑喜子粽裏覓楊梅
簾開風入帳燭盡炭成灰 勿疑鬢釵重爲待曉光來

初春攜內人行戲

梳飾多今世衣著一時新草短猶通屨梅香漸著人
樹斜牽錦帔風橫入紅綸 滿酌蘭英酒對此得娛神

鮑泉南苑看遊者

洛陽小苑地車馬盛經過緣溝駐行幃傍柳轉鳴珂
履高含鄉音珮襪輕半隱羅 浮雲無處所何用轉橫波

落日看還

妖姬競早春上苑逐名辰浩輕變水色霞濃掩日輪
雕甍斜落影畫扇拂遊塵 衣香遙已度衫紅遠更新
誰家蕩舟妾何處織縑人

劉緩敬酬劉長史詠名士悅傾城

不信巫山女不信洛川神何關別有物還是傾城人經共陳王戲曾與宋家隣
未嫁先名玉來時本姓秦粉光猶似面朱色不勝唇色遙見疑花發聞香知異春
釵長逐鬢髮小稱霄身夜夜言嬌盡日態還新工傾荀奉倩能迷石季倫
上客徒留目不見正橫陳

雜詠和湘東王三首

別後春池異荷盡欲生冰箱中剪刀冷臺上面脂凝纖霄轉無力寒衣恐
不勝

寒閨

樓上起秋風絕望秋閨中燭溜花行滿香燃燄欲空徒交兩行淚俱浮妝
上紅

秋夜

不堪寒夜久夜夜守空牀衣裾逐坐禱釵影近燈長無憐四幅錦何須辟
惡香

冬宵

鄧鏗和陰梁州雜怨

別離雖未久遂如長別離叢桂頻銷葉庭樹幾攀枝君言妾自改妾畏君心移
終須一相見併得兩相知

奉和夜聽妓聲

燭華似明月鬢影勝飛橋妓兒齊鄭舞爭妍學楚霄新歌自作曲舊瑟不須調
衆中俱不笑座上莫相撩

甄固奉和世子春情

昨晚寒簾望初逢雙燕歸今朝見桃李不啻數花飛以愁春欲度無復寄芳菲

庾信奉和詠舞

洞房花燭明燕餘雙舞輕頓履隨踈節低鬟逐上聲半轉行初進飄衫曲未成
回鸞鏡欲滿鵠顧市應傾已曾天上學詎似世中生

七夕

牽牛逆映水織女正登車星橋通漢使機石逐僊槎隔河相望近經秋離別賒
愁將今夕恨復著明年花

仰和何僕射還宅懷故

紫閣旦朝罷中臺文奏稀無復千金笑徒勞五日歸步檐朝未掃蘭房書掩扉
落生理曲處網積回文機故瑟餘弦斷歌梁秋鸞飛朝雲雖可望夜帳定難依
願憑甘露入方假慧燈輝寧知洛城晚還淚獨霑衣

劉邈萬山見采桑人

倡妾不勝愁結束下青樓逐伴西蠶路相攜東陌頭葉盡時移樹枝高乍易鉤
絲繩挂且脫金籠寫復收蠶飢日已暮詎爲使君留

見人織聊爲之詠

織織運玉指脉脉正蛾眉振躡開文縷停梭續斷絲檐花照初月洞戶未垂帷
弄機行掩淚翻令織素遲

秋閨

螢飛綺窗外妾思霍將軍燈前量獸錦檐下織花紋墜露如輕雨長河似薄雲
秋還百種事衣成未暇薰

鼓吹曲 折楊柳

高柳十載別楊柳擢絲枝摘葉驚開駛攀條恨久離年年阻音信月月減容儀
春來誰不望相思君自知

紀少瑜建興苑

丹陵抱天邑紫淵更上林銀臺懸百仞玉樹起千尋水流冠蓋影風揚歌吹音
峙嶂憐拾翠顧步惜遺簪日落庭花轉方憶屢移陰終言樂未極不道愛黃金
擬吳均體應教

庭樹發春輝遊人競下機却匣擎歌扇開箱擇舞衣桑萎不復惜看光遽將夕
自有專城居空持迷上客

春日

愁人試出牖春色定無窮參差依網日澹蕩入簾風落花還繞樹輕飛去隱空
徒令玉筯迹雙垂明鏡中

聞人舊春日

高臺動春色清池照日華綠葵向光轉翠柳逐風斜林有驚鳥心爲園多奪見花
相與咸知節歎子獨離家行人今不返何勞空折麻

徐孝穆走筆戲書應令

此日乍殷勤相嫌不如春今宵花燭淚非是夜迎人舞席秋來卷歌筵無數塵
曾經新代故那惡故迎新片月窺花簾輕寒入帔巾秋來應瘦盡偏自著要身

奉和詠舞

十五屬平陽因來入建章主家能教舞城中巧且妝低鬟向綺席舉袖拂花黃
燭送窻邊涼衫傳鈴裏香當關好留客故作舞衣長

和三舍人送客未還閨中有望

玉臺新詠卷第八
倡人歌吹能對鏡
覽紅顏拭粉留花稱
除釵作小鬟綺燈停
不滅高扉掩未關
良人在何處惟見
月光還

為羊充州家人答餉鏡

信來贈寶鏡
亭亭似圓月
鏡久自踰明
人久情踰歇
取鏡挂空臺
於今莫復開
不見孤鸞鳥
亡魂何處來

吳孜春閨怨

玉關信使斷借問
不相諳春光太無意
窺窻來見參久與光音絕
忽值日東南
柳枝皆黼鸞桑葉復催蠶
物色頓如此孀居自不堪

湯僧濟詠泚井得金釵

昔日倡家女
摘花露井邊
插花還自插
照井還自憐
窺窺終不罷
笑笑自成妍
寶釵於此落
從來不憶年
翠羽成泥去
金色尚如先
此人今不在此物
今空傳

徐悱妻劉氏和婕妤好怨

日落應門閉
愁思百端生
況復昭陽近
風傳歌吹聲
寵移終不恨
讒枉太無情
只言爭分理
非妒舞豈輕

王叔英妻劉氏和昭君怨

一生音何定
萬事良難保
丹青失舊圖
玉匣成秋草
相接辭關淚
至今猶未燥
漢使汝南還
殷勤為人道

玉臺新詠卷第八

玉臺新詠卷第九

歌辭二首

烏孫公主歌詩一首

張衡四愁詩四首

曹植樂府妾薄命行一首

晉惠帝時童謡歌一首

釋寶月行路難一首

吳均行路難二首

皇太子聖製衣十六首

王筠行路難一首

徐君蒨別義陽郡詩二首

歌辭二首

東飛伯勞西飛燕黃姑織女時相見誰家女兒對門居開華發色照里閭南窻
北牖挂明光羅帷綺帳脂粉香女兒年幾十五六窈窕無雙顏如玉三春已暮
花從風空留可憐與誰同

越人歌一首

漢成帝時童謡歌二首

秦嘉四言贈婦詩一首

傅玄雜詩五首

陸機樂府燕歌行一首

陸倕李夫人及貴人歌一首

張率雜詩四首

湘東王繹七言春別應令四首蕭子顯雜詩七首

劉孝綽元廣州景仲座見故姬一首劉孝威擬古應令一首

王叔英妻贈荅一首

沈約古詩題六首

司馬相如琴歌二首

漢桓帝時童謡歌二首

魏文帝樂府燕歌行一首

張載擬四愁詩四首

鮑照雜詩八首

沈約雜詩八詠四首六首在卷末

費昶行路難二首

河中之水向東流洛陽女兒名莫愁莫愁十三能織綺十四采桑南陌頭十五
嫁爲盧家婦十六生兒字阿侯盧家蘭室桂爲梁中有鬱金蘇合香頭上金釵
十二行足下絲履五文章珊瑚挂鏡爛生光平頭奴子提履箱人生富貴何所
望恨不嫁與東家王

越人歌一首并序

楚鄂君子脩者乘青翰之舟張翠羽之蓋榜拽越人悅之權楫而越歌以感鄂
君歡然舉繡被而覆之其辭曰

今夕何夕塞舟中流今日何日與王子同舟山有木兮木有枝心悅君兮君不知

司馬相如琴歌二首并序

司馬相如遊臨邛富人卓王孫有女文君新寡竊於壁間窺之相如鼓琴歌挑之曰
鳳兮鳳兮歸故鄉遨遊四海求其皇時未通遇無所將何悟今夕昇斯堂有豔
淑女在此方室迹人遐獨我腸何緣交頸爲鴛鴦

皇兮皇兮從我棲得託字尾永爲妃文情通體心和諧中夜相從知者誰雙興
俱起翻高飛無感我心使予悲

烏孫公主歌詩一首并序

漢武元封中以江都王女細君爲公主嫁與烏孫昆弥至國而自治室宮歲時
一再會言語不通公主悲愁自作歌曰

吾家之嫁我兮天一方遠託異國兮烏孫王穹廬爲室兮甍爲牆肉爲食兮酪
爲漿常思漢土兮心內傷願爲飛黃鵠兮還故鄉

漢成帝時童謡歌二首并序

漢成帝趙皇后名飛鸞寵幸冠於後宮常從帝出入時富平侯張放亦稱佞幸
爲期門之遊故歌云張公子時相見也飛鸞嬌妒成帝無子故云啄皇孫華而
不實王莽自云代漢者德土色尚黃故云黃雀飛鸞音以廢死故爲人所憐者也
鸞鸞鳥尾殷殷張公子時相見木門蒼狼根瑋鳥飛來啄皇孫
桂樹華不實黃雀巢其顛其爲人所羨次今爲人所憐

漢桓帝時童謡歌二首

大麥青青小麥枯誰當穫者婦與姑丈夫何在西擊胡吏買馬君具車請爲諸
君鼓龍胡

城上烏尾畢逋公爲吏兒爲徒一徒死百乘車車班班至河間至河間姹女能
數錢錢爲室金爲堂丘上春醞梁懸梁之下有懸鼓我欲擊之丞相怒

張衡四愁詩四首

一思曰我所思兮在太山欲往從之梁甫艱側身東望涕霑翰美人贈我金錯
刀何以報之英瓊瑤路遠莫致倚道遙何爲懷憂心煩勞

二思曰我所思兮在桂林欲往從之湘水深側身南望涕霑衿美人贈我琴琅
玕何以報之雙玉盤路遠莫致倚惆悵何爲懷憂心煩快

三思曰我所思兮在漢陽欲往從之隴阪長側身西望涕霑裳美人贈我貂襜
褕何以報之明月珠路遠莫致倚峙嶠何爲懷憂心煩紆

四思曰我所思兮在鴈門欲往從之雪紛紛側身北望涕霑巾美人贈我錦繡
段何以報之青玉案路遠莫致倚增歎何爲懷憂心煩惋

秦嘉贈婦詩一首四言

曖曖白日引曜西傾啾啾鷄雀羣飛赴楹皎皎明月煌煌列星嚴霜悽愴飛雪
覆庭寂寂獨居寥寥空室飄飄帷帳熒熒華燭尔不是居帷帳焉施尔不是照
華燭何爲

魏文帝樂府燕歌行二首

秋風蕭瑟天氣涼草木搖落露爲霜羣鸛辭歸鴈南翔念君客遊多思腸慊慊

思歸戀故鄉君爲淹留寄他方賤妾煢煢守空房憂來思君不可忘不覺淚下
霑衣裳援琴鳴弦發清商短歌微吟不能長明月皎皎照我牀星漢西流夜未
央牽牛織女遙相望尔獨何幸限河梁

別日何易會日難山川悠遠路漫漫鬱陶思君未敢言寄聲浮雲往不還涕零
雨面毀容顏誰能懷憂獨不歎屢詩清歌聊自寬樂往哀來摧肺肝耿耿伏枕
不能眠披衣出戶步東西仰看星月觀雲間飛鶴晨鳴聲可憐留連顧懷不能存

曹植樂府妾薄命行一首六言

日月既是西藏更會蘭室洞房華鎧步障舒光皎若日出博桑促樽合坐行觴
主人起舞盜盤能者冗觸別端騰觚飛爵闌干同量等色齊顏任意交屬所歡
朱顏發外形蘭袖隨禮容極情妙舞仙仙體輕裳解履遺絕纓俛仰笑喧無呈
覽持佳人玉顏齊接金爵翠盤手形羅袖良難腕弱不勝珠環坐者歎息舒顏
御中哀粉君傍中有霍納都梁雞舌五味雜香進者何人齊姜恩重愛淡難忘
召延親好宴私但歌括來何遲客賦既醉言歸主人稱露未晞

傅玄擬北樂府三首

歷九秋兮三春分遣貴客兮遠賓顧多君心所親乃命妙妓才人炳若日月星

辰其序金壘兮玉觴賓主遞起鴈行栝若飛電絕光交觴接卮結裳慷慨歡笑
萬方淇奏新詩兮夫君爛然虎變龍文渾如天地未分齊謳楚舞紛紛歌聲上
激青雲其窮八音兮異倫奇聲靡靡每新微笑素齒丹脣送響飛薄梁塵精爽
眇眇入神其坐咸醉兮沾歡引樽促席臨軒進爵獻壽翻翻千秋要君一言願
愛不移若山其君恩愛兮不竭譬若朝日夕月此景萬里不絕長保初醮結髮
何憂坐生胡越其攜弱手兮金鑲上游飛閣雲間穆若鴛鳳雙鸞還幸蘭房自
安娛心極樂難原其樂既極兮多懷盛時忽逝若積寒暑革御景回春榮隨風
飄摧感物動心增哀其妾受命兮孤虛男兒隨地稱姝女弱難存若無骨肉至
親更疏奉事他人託軀其君如影兮隨形賤妾如水浮萍明月不能常盈誰能
無根保榮良時冉冉代征其顧繡領兮含暉皎日回光側微朱華忽尔漸衰影
欲捨形高飛誰言往恩可追其齊與麥兮夏零蘭桂踐霜逾馨祿命懸天難明
委心結意丹青何憂君心中傾其 歷九秋篇 董桃行
車遙遙兮馬洋洋追思君兮不可忘君安遊兮西入秦願為影兮隨君身君在
陰兮影不見君依光兮妾所願 車遙遙篇
燕人美兮趙女佳其室則迺兮限層崖雲為車兮風為馬玉在山兮蘭在野雲

無斯兮風有止思心多端兮誰能理

燕人美篇

擬四愁詩四首并序

昔張平子作四愁詩體小而俗七言類也聊擬而作之名曰擬四愁詩其辭曰
我所思兮在瀛州願為雙鵠戲中流牽牛織女期在秋山高水深路無由愍余
不遘嬰躬憂佳人貽我明月珠何以要之比目魚海廣無舟悵勞劬寄言飛龍
天馬駒風起雲披飛龍逝驚波滔天馬不厲何為多念心憂世其
我所思兮在珠崖願為比翼浮清池剛柔合德配二儀形影一絕長別離愍余
不遘情如攜佳人貽我蘭蕙草何以要之同心鳥火熱水淡憂盈抱申以琬琰
夜光寶卞和既沒玉不察存若流光忽電滅何為多念獨蒞結其

我所思兮在崑山願為鹿麀闕虞淵日月回曜照景天參辰曠隔會無緣愍余
不遘罹百艱佳人貽我蘇合香何以要之翠駕鴛鴦懸度弱水川無梁申以錦衣
文繡裳三光騁萬景不留鮮矣民生忽如浮何為多念祗自愁其

我所思兮在朔方願為飛鴈俱南翔煥乎人道著三光胡越殊心生異鄉愍余
不遘罹百缺佳人貽我羽葆纓何以要之影與形增冰憂結繁華零申以日月
指明星星辰有毳羽日月移駕馬哀鳴慙不馳何為多念徒自虧其

盤中詩一首

山樹高鳥鳴悲泉水深鯉魚肥空倉雀常苦飢吏人婦會夫希出門望見白衣
謂當是而更非還入門中心悲北上堂西入階急機絞杼聲催長歎息當語誰
君有行妾念之出有日還無期結中帶長相思君忘妾天知之妾忘君罪當治
妾有行宜知之黃者金白者玉高者山下者谷姓爲蘇字伯玉作人才多智謀
足家居長安身在蜀何惜馬蹏歸不數羊肉千斤酒百斛令君馬肥麥與粟今
時人智不足與其書不能讀當從中央周四角

張載擬四愁詩四首

我所思兮在南巢欲往從之巫山高登崖遠望涕泗交我之懷矣心傷勞佳人
遺我筒中布何以贈之流黃素願因飄風超遠路終然莫致增想慕其一
我所思兮在朔涓欲往從之白雪霏登崖永眺涕泗積我之懷矣心傷悲佳人
遺我雲中翮何以贈之連城璧願因歸鴻起遐隔終然莫致增永積其二
我所思兮在隴原欲往從之隔泰山登崖遠望涕泗連我之懷矣心傷煩佳人
遺我雙角端何以贈之雕玉環願因行雲超重巒終然莫致增永歎其三
我所思兮在營州欲往從之路阻脩登崖遠望涕泗流我之懷矣心傷憂佳人

遺我綵綺琴何以贈之雙南金願因流波超重溪終然莫致增永吟其四

晉惠帝時童謠歌一首

鄴中女子莫干妖前至三月抱胡胥

陸機樂府燕歌行一首

四時代序逝不追寒風習習落葉飛蟋蟀在堂露盈階念君遠遊常苦悲君何
緬然久不歸賤妾悠悠心無違白日既沒明燈輝寒禽赴林匹鳥棲雙鳩關關
宿河湄憂來感物涕不晞非君之念思爲誰別日何早會何遲

鮑昭代淮南王二首

淮南王好長生服食鍊氣讀僊經琉璃藥盃身作盤金鼎玉匕合神丹合神丹
戲紫房紫房彩女弄明璫鸞鳥歌鳳舞斷君腸

朱城九門門九開願逐明月入君懷以入君懷結君佩怨君恨君恃君愛築城思
堅劔思利同盛同衰莫相棄

代白紵歌辭二首

朱脣動素腕舉洛陽少童邯鄲女古稱綠水今白紵催弦急管爲君舞窮秋九
月荷葉黃北風驅鴈天雨霜夜長酒多樂未央

春風澹蕩使思多天色淨綠氣妍和桃含紅蕚蘭紫身朝日灼爍發園花卷橫
結帷羅玉筵齊謳秦吹盧女弦千金顧笑買芳年

行路難四首

中庭五株桃一株先作花陽春妖冶二三月從風簸蕩落西家西家思婦見之
惋零淚霑衣撫心歎初送我君出戶時何言淹留節回換牀席生塵明鏡垢纖
霄瘦削髮蓬亂人生不得常稱意惆悵徙倚至夜半

劉蘂染黃絲黃絲歷亂不可治昔我與君始相值爾時自謂可君意結帶與我
言死生好惡不相置今日見我顏色衰意中錯漠與先異還君玉釵瑇瑁簪不
忍見之益悲心思

奉君金卮之酒盃瑇瑁玉匣之雕琴七彩芙蓉之羽帳九華蒲萄之錦衾紅顏
零落歲將暮寒花宛轉時欲沈願君裁悲且減思聽我抵節行路吟不見柏梁
銅雀上寧聞古時清吹音

璿閨玉墀上椒閣文窗繡戶垂綺幕中有一字金蘭被服纖羅蘊芳藿春鸞
差池風散梅開帷對影弄禽雀含歌攬淚不能言人生幾時得爲樂寧作野中
雙飛鳥不願雲間別翅鶴

釋竇月行路難一首

君不見孤鴈關外發酸嘶度楊越空城客子心腸斷幽閨思婦氣欲絕凝霜夜
下拂羅衣浮雲中斷開明月夜夜遙遙徒相思年年望望情不歇寄我匣中青
銅鏡倩人爲君除白髮行路難行路難夜聞南城漢使度使我流淚憶長安

陸厥李夫人及貴人歌一首

屬車挂席塵豹尾香煙滅彤殿向薜蘿青蒲復委絕坐委絕對薜蘿臨丹階泣
椒塗寡鶴羈雌飛且上雕梁翠壁網蜘蛛洞房明月夜對此淚如珠

沈約八詠二首六首在卷末

望秋月秋月光如練照曜三殿臺徘徊九華殿九華瑇瑁梁華棖與壁璫以茲
雕麗色持照明月光凝華入繡帳清暉懸洞房先過飛鸞戶却照班姬牀桂宮
裊裊落桂枝露寒淒淒凝白露上林晚葉颯颯鳴鴈門早鴻離離度湛秀質兮
似規委清光兮如素照愁軒之蓬影映金階之輕步居人臨此笑以歌別客對
之傷且慕經衰圃映寒叢凝清夜帶秋風隨庭雪以偕素與池荷而共紅臨玉
墀之皎皎含霜霽之濛濛轆天衢而徒步轆長漢而飛空隱巖崖而半出隔帷
橫而纔通散朱庭之奕奕入青瑣而玲瓏閉階悲寡鵠沙州怨別鴻昭姬泣胡

殷明君思漢宮余亦何為者淹留此山東

望秋月

臨春風春風起春樹遊絲暖如網落花零似霧先泛天淵池還過細柳枝
逢飛搖颺鷺值羽差池揚桂旆動芝蓋開燕裾吹趙帶趙帶飛參差燕裾合
且離回簪復轉黛顧步惜容儀容儀已炤灼春風復回薄氛氳桃李花青柎
含素幕既為風所開復為風所落搖綠帶杭紫莖舞春雪雜流鶯曲房開兮
金鋪鄉音金鋪鄉音兮妾思驚梧桐未陰淇川如碧迎行雨於高唐送歸鴻於碣
石經洞房鄉音紉素感幽閨思惟亦想芳園可以遊念蘭翹兮漸堪摘拂明鏡
之冬塵解羅衣之秋聲既鏗鏘以動珮又氛氳而流鹿射始搖蕩以入閨終徘徊
而緣隙鳴珠簾於繡戶散芳塵於綺席是時悵思婦安能久行役佳人不
在茲春風為誰惜

臨春風

春日白紵曲一首

蘭葉參差桃半紅飛芳舞縠戲春風翡翠羣飛飛不息願在雲間長比翼

秋日白紵曲一首

白露欲凝草已黃金瑄玉柱鄉音洞房雙心一影俱回翔吐情寄君君莫忘

吳均行路難二首

君不見上林苑中客冰羅霧縠象身席盡見得意忘言者揆腸見膽無所惜白
酒甜鹽甘如乳練觴皎鏡華如碧少年持名不肯嘗安知白駒應過隙博山鑪
中百和香鬱金蘇合及都梁逶迤好氣佳容貞經過青瑣歷紫房已入中山陰
后帳復上皇帝班姬班姬失寵顏不開奉帚供養長信臺日暮耿耿不能寐
秋風切切四面來玉階行路生細草金鑪香炭變成灰得意失意須臾頃非君
方寸逆所裁

洞庭水上一株桐經霜觸浪困嚴風昔時搗心曜白日今旦臥死黃沙中洛陽
名工見咨嗟一剪一刻作琵琶白壁規心學明月珊瑚映面作風花帝王見賞
不見忘提攜把握登建章掩抑摧藏張女彈躬勤促柱楚明光年年月月對君
子遙遙夜夜宿未央未央彩女弄鳴篳爭見拂拭生光儀茱萸錦衣玉作匣安
念昔日枯樹枝不學衡山南嶺桂至今千年猶未知

張率擬樂府長相思二首

長相思久離別美人之遠如雨絕獨延佇心中結望雲去去遠望鳥飛飛滅空
望終若斯珠淚不能雪

長相思久別離所思何在若天垂鬱鬱陶相望不得知玉階月夕映羅帷羅帷風

夜吹長思不能寢坐望天河移

白紵歌辭二首

歌兒流唱聲欲清舞女趁節體自輕歌舞並妙會人情依弦度曲婉盈盈揚蛾
為態誰目成

妙聲屢唱輕體飛流津染面散芳菲俱動齊息不相違今彼嘉客澹忘歸時久
翫夜明星稀

費昶行路難二首

君不見長安客舍門倡家少女名桃根貧窮夜紡無燈燭何言一朝奉至尊至
尊離宮百餘處千門萬戶不知曙惟聞啞啞城上烏玉欄金井牽鹿盧丹梁翠
柱飛屠蘇香薪桂火炊彫胡當年翻覆無常定薄命為女何必鹿麕

君不見人生百年如流電心中埒壩君不見我昔初入椒房時詎減班姬與飛
鸞朝踰金柅上鳳樓暮下瓊鉤息鸞殿柏臺晝夜香錦帳自飄颺笙歌剌上吹
琵琶陌上桑過蒙恩所賜餘光曲霑被既逢陰后不自專復值程姬有所避黃
河千手始一清微軀再逢永無議蛾眉偃月徒自妍傳粉施朱欲誰為不如天
淵水中鳥雙去雙歸長比翅

皇太子聖製烏棲曲四首 簡文

芙蓉作船絲作紉北斗橫天月將落采蓮渡頭礙黃河郎今欲渡畏風波
浮雲似帳月成鉤那能夜夜南陌頭宜城醢酒今行熟停鞍繫馬暫棲宿
青牛丹轂七香車可憐今夜宿倡家倡家高樹烏欲棲羅帷翠帳向君低
織成屏風銀屈膝朱脣玉面鏡前出相看氣息望君憐誰能含羞不自前

雜句從軍行一首

雲中亭障羽檄驚甘泉烽火通夜明貳師將軍新築營嫖姚校尉初出征復有
山西將絕世受雄名三門應遁甲五壘學神兵白雲隨陣色蒼山峇鼓聲灑迤
觀鵝翼參差覩鴈行先平小月陣却滅大宛城善馬還長樂黃金付水衡小婦
趙人能鼓瑟侍婢初笄解鄭聲庭前桃花飛已合必應紅妝起見迎

和蕭侍中子顯春別四首 七言

別觀蒲萄帶實垂江南葦葢生連枝無情無意猶如此有心有恨徒別離
蜘蛛作絲滿帳中芳草結葉當行路紅臉胤胤一生嗚黃鳥飛飛有時度故人
雖故昔經新新人雖新復應故

可憐淮水去來潮春隄楊柳覆河橋淚跡未慘詎終朝行聞玉珮已相要

桃紅李白若朝莊羞持憔悴比新楊不惜暫住君前死愁無西國更生香
雜句春情一首

蝶黃花紫鸞相追楊低柳合路塵飛已見垂鉤挂綠樹誠知淇水霑羅衣兩童
夾車問不已五馬城南猶未歸鸞鴛嗥春欲駛無爲空掩扉

擬古一首

窺紅對鏡斂雙眉含愁拭淚坐相思念人去許多時眼語笑厭面迎來情心懷
心想甚分明憶人不忍語銜恨獨吞聲

倡樓怨節一首六言

朝日斜來照戶春鳥爭飛出林片光片影比畫麗一聲一轉煎心上林紛紛花落
淇水漠漠落浮年馳節流易盡何爲忍憶含羞

相東王春別應令四首七言

昆明夜月光如練上林朝花色如霞花朝月夜動春心誰忍相思不相見
試看機上文龍錦還瞻庭裏合歡枝映日通風影朱幔飄花拂葉度金池不聞
離人當重合惟悲合罷能會成離

門前楊柳亂如絲直置佳人不自治適言新作裂紙詩誰悟今成織素辭

日暮徙倚渭橋西正見涼月與雲齊若使月光無近遠應照離人今夜嗥

蕭子顯春別四首

翻鶯度鸞雙比翼楊柳千條共一色但看陌上攜手歸誰能對此空中憶
幽心積草自芳菲黃鳥芳樹情相依爭風競日常聞響重花疊葉不通飛當知
此時動妾思慙使羅袂拂君衣

江東大道日華春垂楊挂柳埽輕塵淇水昨送淚霑巾紅妝宿昔已應新
銜悲攬涕別心知桃花李色任風吹本知人心不似樹可意人別似花離
樂府烏棲曲應令二首

握中酒杯馬鬣鐘裾邊雜珮琥珀龍欲持寄君心不惜共指三星今何夕
淚黛紅輕點花色還欲令人不相識金壺夜水誰能多莫持賒用比懸河

燕歌行

風光遲舞出青蘋蘭條翠鳥鳴散春洛陽梨花落如雪河邊細草細如茵桐生
井底葉交枝今看無端雙燕離五重飛樓入河漢九華閣道暗清池遙看白馬
津上吏傳道黃龍征戍兒明月金光徒照妾浮雲玉葉君不知思君昔去柳依
依至今八月避暑歸明珠蟬繭勉登機鬱金香簾特香衣洛陽城頭鷄欲曙丞

相府中烏未飛夜寢征人縫狐貉私憐織婦裁錦緋吳刀鄭綿絡寒閨夜被薄
芳年海上水中見日暮寒夜空城雀

王筠行路難一首

千門皆閉夜何央百憂俱集斷人腸揆揣箱中取刀尺拂拭機上斷流黃情人
逐情雖可恨復畏過遠之衣裳已縑一繭催衣縷復擣百和衰衣香猶憶去時
要有大小不知今日身短長兩襠雙心共一袂相復兩邊作八襍襟帶雖安不忍
縫開孔裁穿猶未達宵前却月兩相連本照君心不照天願君分明得此意勿
復流蕩不如先含悲含怨判不死封情忍思待明年

劉孝綽元廣州景仲座見故姬一首

畱故夫不峙嶠別待春山上相看采薜蘿

劉孝威擬古應教一首

雙棲翡翠兩鴛鴦巫雲落月乍相望誰家妖冶折花枝娥眉曼睩使情移青鋪
綵瑣琉璃扉瓊筵玉筍金縷衣美人年幾可十餘含羞轉笑斂風裾珠凡出彈
不可追空畱可憐持與誰

徐君倩別義陽郡二首

翔鳳樓遙望與雲浮歌聲臨樹出舞影入江流葉落看邨近天高應向秋
飭面亭莊成更點星頰上紅疑淺眉心黛不青故畱殘粉絮挂看箔簾釘

王叔英婦贈荅一首

妝鉛點黛拂輕紅鳴環動珮出房櫳看梅復看柳淚滿春衫中

沈約古詩題六首

八詠孝穆止收前二首此皆後入附錄故在卷末

慈衰草衰草無容色憔悴荒徑中寒芳不可識昔時兮春日昔日兮春風含
華兮佩實垂綵兮散紅氛氳鳩鵲右照曜望僊東送歸顧暮泣淇水嘉客淹
畱懷上官巖陬兮海岸冰多兮霰積爛漫兮客根攢幽兮寓隙布綿密於寒
皋吐纖踈於危石既惆悵於君子倍傷心於行役露高枝於初旦霜紅天於
始夕彫芳卉之九衢霄靈茅之三脊風急嶠道難秋至客衣單既傷檐下菊
復悲池上蘭飄落逐風盡方知歲早寒流螢暗明燭鴈聲斷纔續萎絕長信
宮蕪穢丹墀曲霜奪莖上紫風銷葉中綠山變兮青薇水折兮平葦秋鳴兮
疏引寒鳥兮聚飛溼荒寒草合桐長舊巖圍夜漸薜蘿蕪沒霜露日霑衣願逐
晨征鳥薄暮共西歸

歲暮愍衰草

悲落桐落桐早霜露鸞至葉未搗鴻來枝已素本出龍門山長枝仰刺天上峯

百丈絕下趾萬尋懸幽根已盤結孤株復危絕初不照光景終年負霜雪自顧
無羽儀不願生曲池芬芳本自之華實無可施匠者特畱眎王孫少見之分取
生孤杵徙置北堂垂宿莖播晚幹新葉生故枝故枝雖遼遠新葉頗離離春風
一朝至榮戶坐如斯自惟良菲薄君恩徒照灼顧已非嘉樹空用憑阿閣願作
清廟琴爲舞雙玄鶴薜荔可爲裳文杏堪作梁勿言草木賤徒照君末光末光
不徒照爲君含噉眺陽柯綠水弼陰枝苦寒調厚德非可任敢不虛其心若逢
陽春至吐綠照清潯

霜來悲落桐

聞夜鶴夜鶴叫南池對此孤明月臨風振羽儀伊吾人之菲薄無賦命之天爵抱
跼促之長懷隨春冬而哀樂愍海上之驚鳧傷雲間之離鶴離鶴昔未離近發天
北垂忽值疾風起暫下昆明池復值冬冰合水宿非所宜欲留不可住欲去飛已
疲勢逐疾風舉求溫向衡楚復值南飛鴻參差共成侶海上多雲霧蒼茫失州嶼
自此別故羣獨向瀟湘渚故羣不離散相依滄海畔夜止羽相切晝飛影相亂刷
羽共浮沈湛澹泛清潯旣不得離別安知慕侶心九冬霜雪苦六翮飛不任且養
凌雲翅俛仰弄清音所望浮丘子旦夕來見尋

夕行聞夜鶴

聽曉鴻曉鴻度將旦跨弱水之微瀾發成山之志遠岸怵春歸之未幾驚此歲之

云半出海漲之蒼芒入雲塗之杳漫無東西之可辨孰遐迹之能筭微昔見於
州渚赴秋期於江漢集勁風於弱軀負重雪於輕翰寒谿可以飲荒臯可以窺鼠
谿水徒自清微容豈足翫秋蓬飛兮未極寒草萎兮無色楚山高兮杳難度越
水深兮不可測美明月之馳光願征禽之騁翼伊余馬之屢懷知吾行之未極
夜綿綿而難曉愁參差而盈臆望山川悉無以惟星河猶可識聞鴈夜南飛客
淚夜霑衣春鴻思暮反客子方未歸歲去驩娛盡年來容負非攬袵形雖是撫
臆事多違青蒲雖長復易解白雲誠遠詎難依

晨征聽曉鴻

去朝市朝市淡歸暮辭北纓而南徂浮東川而西顧逢天地之降祥值日月之重
光伊當仁之菲薄非余情之信芳亦待詔於金馬奉高宴於柏梁觀鬪獸於虎圈
望宵窳於披香遊西園兮登銅爵舉青瑣兮眺重陽講金華兮議宣室畫武惟子
夕文昌佩甘泉兮履五柞贊朽誦兮紱承光託後車兮侍華幄遊勃海兮泛清漳
天道有盈缺寒暑遞炎涼一朝賣玉琬眷眷惜餘香曲池無復處桂枝亦銷清
廟徒肅肅西陵久茫茫薄暮余多幸嘉運重來昌忝稽郡之南尉曲干里之光貴
非荒於濁河戀橫橋於清渭望立剛軒之早桐對南階之初卉非余情之屢傷寄
茲焉兮能慰眷昔日兮懷哉日將暮兮歸去來

解珮去朝市

守山東山東萬嶺鬱鬱青蔥兩谿共一寫水潔望如空岸側青莎被巖閒丹桂叢
上瞻既隱軫下睇亦冥濛遠林響咆獸近樹聒鳴蟲路帶若谿右澗吐金華東
萬仞倒危石百丈注懸叢掣曳瀉流電奔飛似白虹洞井含清氣漏穴吐飛風
玉膏膏滴瀝石乳室空籠峭嶭塗弥險崖岨步纒纒通余捨平生之所憂歎莫年
而逢此願一去而不還恨鄒衣之未禡揖林壑之清曠事氓俗之紛詭幸帝德
之方升值天網之未毀既除舊而布新故化民而俗徙播趙俗以南徂扇齊風
以東靡乳雉方可馴流蝗庶能弭清心矯世濁儉政革民侈秩滿撫白雲淹留
事芝髓 被褐守山東

玉臺新詠卷第九

玉臺新詠卷第十

古絕四首

賈充與妻李夫人連句三首 孫綽情人碧玉歌二首

王獻之詩二首

桃葉荅玉團扇歌三首

謝靈運谿中贈荅二首

宋孝武詩三首

許瑤之詩二首

鮑令暉寄行人一首

近代雜歌五首

吳歌九首

雜歌三首

雜詩一首

丹陽孟珠歌一首

錢唐蘇小歌一首

王元長詩四首

謝朓詩四首

虞炎有所思一首

沈約詩三首

施榮泰詠王昭君一首

高爽詩一首

吳興妖神贈謝府君覽一首 江洪詩七首

范靜婦詩三首

何遜詩三首

吳均新絕句四首

王僧孺詩二首

徐悱婦詩三首

姚翻詩三首

王環代西豐侯美人一首

梁武帝二十七首

皇太子聖製二十二首

蕭子顯二首

劉孝綽詩二首

庾肩吾詩四首

玉臺卿同蕭治中十詠二首

劉孝儀詩二首

劉孝威八絕初笄一首

江伯搖楚越衫一首

劉泓詠繁華一首

何曼才爲徐陵傷妾一首

蕭麟詠相復一首

紀少瑜詠殘燈一首

王叔英婦暮寒絕句一首 戴嵩詠欲眠詩一首

劉孝威古體雜意一首 詠佳麗一首

古絕句四首

藁砧今何在山上復有山何當大刀頭破鏡飛上天
日暮秋雲陰江水清且淡何用通音信蓮花毒瑁簪
菟絲從長風根莖無斷絕無情尚不離有情安可別
南山一樹桂上有雙鴛鴦千年長文頸歡愛不相忘

賈充與妻李夫人連句詩三首

室中是阿誰歎息聲正悲頌歎息亦何為但恐大義虧夫
大義同膠漆匪石心不移頌人誰不慮終日月有合離夫
我心子所達子心我亦知頌若能不食言與君同所宜夫

孫綽情人碧玉歌二首

碧玉小家女不敢攀貴德感郎千金意慙無傾城色
碧玉破瓜時相為情顛倒感郎不羞難回身就郎抱

王獻之情人枇杷歌二首

枇杷復枇杷渡江不用楫但渡無所苦我自迎接汝
枇杷復枇杷葉連枇杷根相憐兩樂事獨使我殷勤

枇杷荅王團扇歌三首

七寶畫團扇粲爛明月光與郎却暄暑相憶莫相忘
青青林中竹可作白團扇動搖郎玉手因風託方便
團扇復團扇持許自鄣面顛顛無復理羞與郎相見

謝靈運東陽谿中贈荅二首

可憐誰家婦綠流洒素足明月在雲間茗茗不可得
可憐誰家郎綠流乘素舸但問情若為月就雲中墮

宋孝武詩三首

督護上征去儂亦思聞許願作石尤風四面斷行旅
黃河流無極洛陽數千里坎軻我途間何由見歡子
自君之出矣金翠闇無精思君如日月回還晝夜生

丁督護歌二首

擬徐幹詩一首

許瑤詩二首

端木生河側因病遂成妍朝將雲髻別夜與蛾眉連

詠柗榴枕

昔如影與形今如胡與越不知行遠近忘去離年月

閨婦答隣人

鮑令暉寄行人一首

桂吐兩三枝蘭開四五葉是時君不歸春風徒笑妾

近代西曲歌五首

生長石城下開門對城樓城中美年少出入見依投

石城樂

有客數寄書無信心相憶莫作瓶落井一去無消息

估客樂

歌舞諸年少娉婷無種跡菖蒲花可憐聞名不曾識

烏夜啼

朝發襄陽城暮至大隄宿大隄諸女兒花豔驚郎目

襄陽樂

暫出白門前楊柳可藏烏郎作沈水香儂作博山鑪

陽叛兒

近代吳歌九首

朝日照北林初花錦繡色誰能春不思獨在機中織

春歌

鬱鬱蒸仲暑月長嘯北湖邊芙蓉如結葉拋豔未成蓮

夏歌

秋風入窻裏羅帳起飄颺仰頭看明月寄情千里光

秋歌

淵冰厚三尺素雪覆千里我心如松柏君心復何似

冬歌

黃鳥結蒙籠生在洛谿邊花落逐流去何見逐流還

前谿

留衫繡兩襠迺置羅裳裏微步動輕塵羅衣隨風起

上聲

遙遙天無柱流漂萍無根單身如螢火持底報郎恩

歡聞

紅羅複斗帳四角此朱璫玉枕龍鬚席郎眠何處牀

長樂佳

柳樹得春風一低復一昂誰能空相憶獨眠度三陽

濁曲

近代雜歌三首

稽亭人去九里新人還送一便迎兩無有暫時閑

尋陽樂

青荷蓋綠水芙蓉發紅鮮下有竝根藕上生同心蓮

青陽歌曲

春蠶不應老晝夜常懷思何惜微軀盡纏綿自有時

蠶絲歌

近代雜詩一首

玉釧色未分衫輕似露腕舉袖欲鄣羞回持理髮亂

丹陽孟珠歌一首

陽春三月草與水同色道逢遊冶郎恨不早相識

錢唐蘇小歌一首

妾乘油壁車郎騎青驄馬何處結同心西陵松柏下

王元長詩四首

花蒂今何在示是林下生何當垂兩鬢團扇雲開明
自君之出矣金鑪香不燃思君如明燭中宵空自煎
秋夜長復長夜長樂未央舞袖拂明燭歌聲繞鳳梁
水容慙遠鑿水質謝明輝是照相思夕早望行人歸

謝朓詩四首

擬古

代徐幹

秋夜

詠火離合賦物爲詠

夕殿下珠簾流螢飛復息長夜縫羅衣思君此何極

玉階怨

渠盤送佳人玉柁要上客車馬一東西別後思今夕

金谷聚

綠草蔓如絲雜樹紅英發無論君不歸君歸芳已歇

王孫遊

佳期期未歸望望下鳴機徘徊東陌上月出行人稀

同王主簿有所思

虞炎有所思一首

紫藤拂花樹黃鳥間青枝思君歎息苦淚應言垂

沈約詩三首

襄陽白銅鞮

早行逢故人車中爲贈

爲隣人有懷不至

分首挑林岸送別峴山頭若欲寄音息漢水向東流
殘朱猶曖曖餘粉上霏霏昨宵何處宿今晨拂露歸
影逐斜月來香隨遠風入言是定知非欲笑翻成泣

施榮泰詠王昭君一首

垂羅下椒閣舉袖拂胡塵唧唧撫心歎蛾眉誤殺人

高爽詠酌酒人一首

長筵廣末同上客嬌難逼還悟了不顧回身正顏色

吳興妖神贈謝府君覽一首

玉釵空中墮金鈿色行昂獨泣謝春風孤夜傷明月

江洪詩七首

朱羨二首

綠水曲二首

風生綠葉聚波動紫莖開含花復含實正待佳人來
白日清風輕雲雜高樹忽然當此時采菱復相遇
潺湲復皎潔輕鮮自可悅橫使有情禽照影遂孤絕
塵容不忍飭臨池思客歸誰能取綠水無趣浣羅衣

秋風二首

孀居憎四時況在秋閨內淒葉流晚暉庭中寒菜
北牖風催樹南籬寒蛩吟庭中無限月思婦夜鳴砧已上六首和巴陵王四詠
上車畏不妍顧眄更斜轉太恨畫眉長猶言顏色淺

詠美人治妝

范靜婦詩三首

早信丹青巧重貨洛陽師千金買蟬鬢百萬寫蛾眉
今朝猶漢地明且入胡關高堂歌吹遠游子寢中還一本云情寄南雲反思逐北風還
輕鬢學浮雲雙蛾擬初月水激正落釵萍開理垂髮
映水曲

何遜詩五首

苑門闢千扇苑戶開萬扉樓殿閒珠履竹樹隔羅衣

南苑

閨閣行人斷房櫳月影斜誰能北窗下獨對後園花

閨怨

鸞子戲還檐花飛落枕前寸心君不見拭淚坐調弦

爲人妾思

可聞不可見能重復能輕鏡前飄落粉琴上鄉音餘聲

詠春風

竹葉鄉音南窗月光照東壁誰知夜獨覺枕前雙淚滴

秋閨怨

吳均雜絕句四首

晝蟬已傷念夜露復霑衣昔別昔何道今今螢火飛

錦甃連枝滴繡領合歡斜牖中難言見終成亂眼花

蜘蛛檐下挂絡緯井邊嘯何當得見子照鏡窻東西

泣聽離夕歌悲銜別時酒自從今日去當復相思否

王僧孺詩二首

雪罷枝即青冰開水便綠復聞黃鳥思今作相思曲

春思

日晚應歸去上客強盤桓稍知玉釵重漸覺羅襦寒

爲徐僕射妓作

徐悱婦詩三首

長廊欣目送廣殿悅逢迎何當曲房裏幽隱無人聲

光宅寺

夕泣以非踈寢嘯真太敷惟當夜枕知過此無人覺

題甘蔗葉示人

摘同心支子贈謝孌附此詩

兩葉雖爲贈支子情未因同心處何限支子最關人

姚翻詩三首

臨妝欲含涕羞畏家人知還持粉中絮攤淚不聽垂

代陳慶之美人爲詠

覺罷方知恨人心定不同誰能對角枕長夜一過空

寢見故人

黃昏信使斷銜怨心悽悽回鏡向下榻轉面聞中嘯

有期不至

王環代西曲豆侯美人一首

於今辭宴語方念泣離違無因從朔鴈一向黃河飛

梁武帝詩廿七首

秋月出中天遠近無偏異共照一光輝各懷離別思

邊戎詩

堂中綺羅人席上歌舞兒待我光泛豔為君照參差

詠燭

昔聞蘭蕙月獨是桃李年春心儻未寫為君照情筵

詠筆

柯亭有奇竹含情復柳揚妙聲發玉指龍音響鳳皇

詠笛

腕弱復低舉身輕由回縱可謂寫自歡方與心期共

詠舞

傾城非人美千載難里逢雖懷軒中意媿無鬢髮容

連句詩

階上歌入懷庭中花照眼春心一如此情來不可限

春歌三首

蘭葉始滿地梅花已落枝持此可憐意摘以寄心知

朱日光素冰黃花映白雪折梅待佳人共道陽春月

夏歌四首

江南蓮花開紅光覆碧水色同心復同蕩異心無異

閨中花如繡簾上露如珠欲知有所思悖織復峙嶂

玉盤著朱李金杯盛白酒雖欲持自新復恐不甘口

含桃落花日黃鳥營飛時君住馬已疲妾去蟻蟲欲飢

繡帶合歡炬錦衣連理文情懷入夜月含笑出朝雲

秋歌四首

七彩紫金柱九華白玉梁但歌雲不去含吐有餘香

吹蒲未可停絃斷當更續俱作雙絲引共奏同心曲

當信抱梁期莫聽回風音鏡上兩入髻分明無兩心

恃愛如欲進含羞未肯前口朱發豔歌玉指弄嬌弦

子夜歌二首

朝日照綺錢光風動羅綺笑清兩屏美目揚雙蛾

花色過桃杏名稱重金瓊名歌非下里含笑作上聲

上聲歌一首

豔豔金樓女心如玉池蓮持底報郎恩俱期遊梵天

歡聞歌二首

南有相思木含情復同心遊女不可求誰能息空陰

手中白團扇淨如秋團月清風任動生嬌香承意發

團扇歌一首

杏梁日始照蕙席歡未極碧玉奉金杯綠酒助花色

碧玉歌一首

陌頭征人去閨中女下機含情不能言送別霑羅衣

襄陽白銅鞮歌三首

草樹非一香花葉百種色寄語古情人知我心相憶

龍馬紫金鞍翠眊白玉羈照耀雙闕下知是襄陽兒

皇太子雜題二十一首 簡文

被空眠數覺寒重夜風吹羅幃非海水那得度前知

寒閨

本自巫山來無人覩容色惟有楚王臣曾言寢相識

行雨

依帷濛重翠帶日聚輕紅定為歌聲起非關團扇風

梁塵

兔絲生雲夜蛾形出漢時欲傳千里意不照十年悲
華月 已上雜詠四首

北斗闌干去夜夜心獨傷月輝橫射枕燈光半隱牀
夜夜曲

雙別兩成疑開簾生舊憶都如未有情更似新相識
從頓還城南

客行祗念路相將度江口誰知隄上人拭淚空揺手
春江曲

新禽應節歸俱向吹樓飛入簾驚鷗鄉音來窻礙舞衣
新鷺

彈箏北窻下夜鄉音清音愁張高弦易斷心傷曲不道
彈箏

錦幔扶船烈蘭橈拂浪浮去燭猶文水餘香尚滿舟
夜遣內人還後舟

頂分如兩髻篋首長驗上頭捉栝如欲轉疑殘已復留
詠武陵王左君偃仰栝

可歎不可思可思不可見餘弦斷瑟柱殘朱染歌扇
有所傷三首

寂寂暮檐響黯黯垂簾色惟有鉅甌落如見蜘蛛織
有所傷三首

入林看碯礪春至定無賒何時一可見更得似梅花
遊人

遊戲長楊苑攜手雲臺間歡樂未窮已白日下西山
遊人

膏肢本獨絕睂眼特驚人判自無相比還來有洛神
絕句賜麗人

散誕垂紅帔斜柯插玉簪可憐無有比恐許直千金
遙望

別來顛顚久他人怪容色只有匣中鏡還持自相識
愁閨照鏡

可憐片雲生暫足重復還輕欲使荆王寢應過白帝城
浮雲

綠葉朝朝黃紅顏日日異辟言喻持相比那堪不愁思
寒閨

婉婉新上頭煎裊出樂遊帶前結香草鬟邊插石榴
和人渡水

蕭子顯二首
春閨思

金羈遊俠子綺機離思妾春度人不歸望花盡成葉
春閨思

二月春心動遊望桃花初回身隱日扇却步斂風裾
詠苑中遊人

劉孝綽詩二首
遙見美人采荷

菱莖時繞釧擢水或沾妝不辭紅袖濕惟憐綠葉香
遙見美人采荷

采菱非采葉日暮且盈舫崎嶇未敢進畏欲比殘桃
詠小兒采菱

庾肩吾詩四首
詠舞曲應令

歌聲臨畫閣舞袖出芳林石城定若遠前谿應幾澗
詠舞曲應令

故年齊總角今春半上頭那知夫婿好能降使君留
詠主人少姬應教

委翠似知節含芳如有情全由履跡少併欲上階生
詠長信宮中草

蘭堂上客至綺席清弦撫自作明君辭還教綠珠舞
石崇金谷妓

王臺卿同蕭治中十詠二首
石崇金谷妓

空度高樓月非復五三年何須照牀裏終是一人眠
歛容送君別一歛無開時只應待相見還將笑解眉

蕩婦高樓月
南浦別佳人

劉孝儀詩二首

金鈿已照曜白日未蹉跎欲待黃昏後含嬌度淺河
蓮名堪百萬石性重千金不解無情物那得似人心

詠織女
詠石蓮

劉孝威和定襄侯八絕初筭一首

合環仍昔髮略鬢即前絲從今一梳罷無復更縈時
江伯搖和定襄侯八絕楚越衫一首

裁縫在篋笥薰鬢帶餘香開看不忍著一見落千行

劉弘詠繁華一首

可憐宜出衆的最分明秀媚開雙眼風流著語聲

何曼才爲徐陵傷妾詩一首

遲遲衫掩淚憫憫恨縈眉無復專房日猶望下山逢

蕭麟詠初復一首

的金弨淨離離寶襪分纖骨非學楚寬帶爲思君

紀少瑜詠殘燈一首

殘燈猶未滅將盡更揚輝惟餘一兩燄纔得解羅衣

王叔英婦暮寒一首

梅花自爛熳百舌早迎春逾寒衣逾薄未肯懷鬢身

戴嵩詠欲眠詩一首

拂枕熏紅氎回燈復解衣傍邊知夜久不喚定應歸

劉孝威二首

朝日大風霜寄事是文傷葉落枝柯淨常自起棊張
可憐將可念可念直千金惟言有一恨恨不逐人心

古體雜意
詠佳麗

玉臺新詠卷第十終

後敘

右玉臺新詠集十卷幼時至外家李氏於廢書中得之舊京本也宋失一葉間復多錯謬版亦時有刊者欲求他本是正多不獲嘉定乙亥在會稽始從人借得豫章刻本財五卷蓋至刻者中徙故弗畢也又聞有得石氏所藏錄本者復求觀之以補止校脫於是其書復全可繕寫夫詩者情之發也征戍之勞苦室家之怨思動於中而形於言先王不能禁也豈惟不能禁且逆揆其情而著之東山秋杜之詩是矣若其他變風化雅謂豈無膏沐誰適爲容終朝采練不乃一掬之類以此集揆之語意未大異也顧其發乎情則同而止乎禮義者蓋以矣然其間僅合者亦一二焉其措詞託興高古要非後世樂府所能及自唐苗閻集已不足道而況近代挾邪之說號爲以筆墨動淫者乎又自漢魏以來作者皆在焉多蕭統文選所不載覽者可以觀歷世文章盛衰之變云是歲十月旦日書其後永嘉陳玉又

