

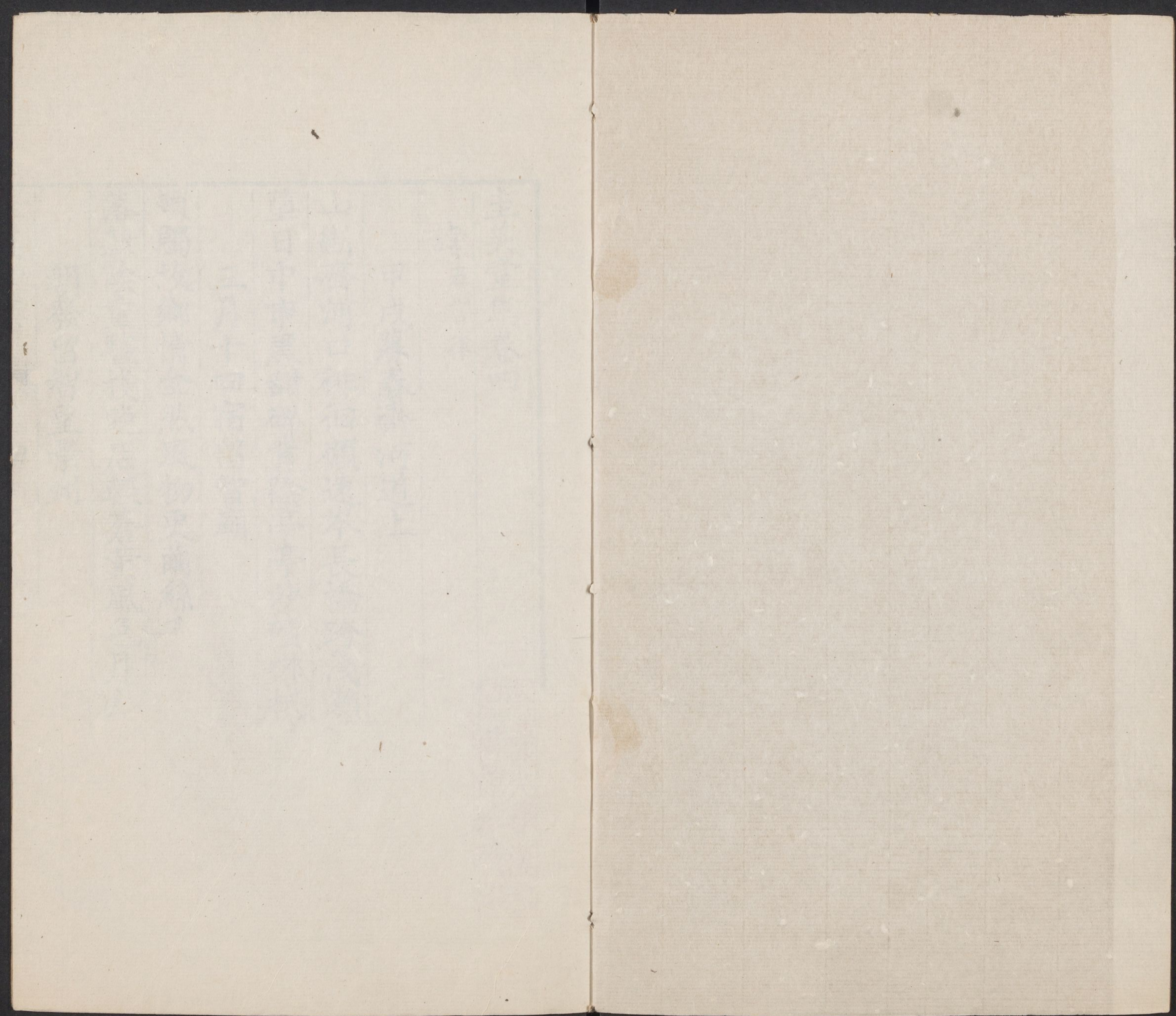
T5466/2978(2)

CHINESE - JAPANESE LIBRARY OF

HARVARD - YENCHING INSTITUTE

AT HARVARD UNIVERSITY

OCT 31 1940



圭美堂集卷四

詩 五言律

甲戌暮春齊河道上

山斷齊河口徘徊顧遠岑  
長橋跨淺瀨墮日中市  
黑甜碑背陰亭亭沙磧  
柳拭三月十四宿留智廟

頓觸故鄉情全然風物更繭絲

落新陰重驢投晚店輕蒼黃風色月才

朝發留智望景州



主美堂集 卷四  
向晚征車動孤城早照函塵如屯宿霧塔  
壘寒生柳燕田雪曝鹹相看憐海燕無

任邱曉發

故鄉纔夢破又復戒征車高柳明星動孤城曉  
名羞攬鏡詞賦陋春華赴館何家子垂髫起

與吳季舒宿容菴齋夢歸家門前

云遠水仍依浦飛花不過林醒

足成律

夢裏家園近蓬蒿三逕深憑高山郭外

水仍依浦飛花不過林覺來吾友在話起十年心

題黃退思祖阡圖

誰繪牛眠麗飛來虎踞青重巒爭作勢復水鈿真形瑞  
合金門策神縈玉髓經本源饒孝思彌益安允靈

過高尚友十畝園

舊墅經游過東田小曲隈幾時聞築鑿到此儼池臺樹  
引風聲動花搖日影開寄書招我隱京雒首重回

亦有軒楹敞孤亭對面斜柳青低戶檻草綠上窻紗屏  
甕傾荷蓋聯吟美棣華

令兄曦侯  
別業相連

更憐投轄意信宿

還家

何氏客重過陶家門莫關親情雞黍外幽意往來間  
池沼深宜雨蓬蒿滿似山不知城郭近桑者好閑閑

避世人何往

尊甫先生以鼎革長往

編籬著意長門臨官道左地

接運河旁消息時探問林巒盼渺茫憑高愛落日蘆荻  
晚生涼

臺莊待聞

八閘春光滿停舟小市隈冰花麩子飯蘆秫工人醅柳  
澁愁仍結塵飛眼倦開不知天庾艘何日擁帆來

真見太平久頗聞能吏多鴈鴻仍遍野麟鳳幾時過酒  
力經寒盡冰聲覺鬢皤中宵一浩歎天幕轉銀河

與成綱齋冒雨過維生留飲綱齋往他處余獨騎

歸

知有主人在心開識應門與除瓊屨濕不待笑言温白  
屋低千卷青州具一尊真淳風味好憶得過前村

楊柳宮牆外盤回一尺泥酒香風裏煖衢路雨中迷占  
候憑雞口全身託馬蹄遥看西嶺雪似返剡中溪

是日西山

落雪盡白

詠棗花送馮夔颺上舍楚行依彭前輩尹作原韻  
翠碧芳華殿遲回接綺筵蕊攢叢柱細香帶佩蘭偏暮  
簋重憐愛離離敢棄捐赤心終可采甘讓李桃前  
爾本仙人種銜華陌路時只當清吹好休受軟塵淄鼠  
耳能辭謗雞心別有期誰將擷秋實晚晚正多思

題汜雲水榭紉蘭圖

彼美渾吾友髯公何處尋誰從形隱約自得意深沉王  
者香纔發幽人佩匪今右丞區老少應未識同心

劉村僧舍待舟題壁

枕畔茶聲細琴清宿雨收新楊風正軟初麥土方柔村  
酒隨時買河魚不遠求只疑桃李外別有晚春留

儀真官署簡左唐有

放艇山城暮官齋一榻留孤燈昏夜雨高枕下更籌歲  
月依人晚江湖旅鬢秋友生真可仗已覺動離愁

自儀真歸揚州府署簡程有聲

黃葉三秋別清言送我歸思君一棹下春月滿城輝坐  
對梅花落還驚柳絮飛憶同修竹裏細話息塵機

丁亥九日張仁趾兩姬各舉一子喜賦

歛有神光照

後漢應樞生子神光照社

傳歡勝事殊佳期同九日

蚌吐雙珠

孔文舉見韋元將仲將與其父書曰不意雙珠近出老蚌

車杖行堪託

陳大

邱詣尚朗陵元方將車季方持杖

熊羆夢盡符年年湯餅會爛醉插茱

奠

藍田玉必雙

諸葛恪少有名孫權謂其父瑾曰藍田玉真不虛也又賈禎見陸曄兄弟曰不意

老年復逢雙璧令節恰重陽奠艷徵蘭紫萱宜帶菊黃自然齊

兩到

梁世祖贈到溉到洽詩曰魏世重雙丁

且喜恰三

張

載協亢與機雲齊名時曰二陸三張仁趾已共有三子故云

清賞須臾事

阮籍過王渾俄頃輒去過其子戎良久始出謂渾曰阿戎清賞非卿倫

吳崇賀人生子詩曰奇語王渾防跨竈阿戎清賞祇

須烟樓好固防

留題舊寓屋壁並呈同學諸子

欲別思方至天星倏過周連帷燈火近啟戶麝蘭幽桑下何多感寰中總若浮燕知臨社日情為故巢留

題吳尚志遺照卷子

秋籜遺民散悲傳季子形吟蟬催露冷初鴈減山青逸事堪徵史純言間說經淒涼聞笛淚豈為故人零

題鄒環西桂園行樂圖

誰氏丹青筆留君物外顏何妨任我嬾對此令人閒

况關秋景孤懷落小山江南無限好幽夢尺綃間

同年張得天雨中見寄依韻奉酬

幽意耿離居檐聲滴瀝餘典裘鍊寒骨掩戶補程書帷  
下燈華瘦屏棲菊影疎煩君同病問挾纊欲相於

已丑九日晚晴分賦得陶字

雨餘成夕霽坐久意陶陶雲散菊生影風清天倍高傳

綫徵酒戶

邀若干不至

迎客得詩曹

速益功即來

月色新如許誰

云問夜勞

得天以湖穎十矢見貽置肩輿中失去其半戲作

短句為謝

剖半鴻溝約中山壤地長禽飛疑管氏才盡恕江郎試

已慙三葉

徐季海家三葉能書

餘猶過一床

南朝謂筆四管為一床

囑君簪

筆日勤檢富平裝

宋滋菴以王石谷所寄烟竹畫扇將付其次子珮

收藏索題

江南老畫師叢篠遠相貽悵望烟深處躊躕月落時翠  
梢翔鳳子錦籜抱龍兒與爾盟寒歲凌雲會有期

賦得秋菊有佳色



陶家籬下菊紫淺與黃深即此有真意對之生遠心  
中饒得趣弦上不勞音誰復之三徑欣傳空到今

秋雪何妨早

今年九月十日大雪

幽葩競滿闌塵氛來澹士風景

稱閒官酒榼吟情具燈屏畫稿看殘年書幌側將護晚  
香寒

春深有事 暢春園

局促春城裏晨趨別苑西清新山裊裊綠靜草萋萋日  
出長人影沙虛溜馬蹄誰家出墻杏向客一枝低

壽趙總憲七十

總憲武進公廉聲惠政直氣讜言國之元臣士所矜  
式茲以癸巳六月十八日值古稀初度之辰某等續  
貂末榜附驥長公屬在子行尤深祈願特以公奉使  
粵東無由陪賀猥謀私祝牽課小詩雖詞媿不文要  
義取徵實云爾

恩賚南天遠星軺嶽降期神功丹粒小福曜老人隨夏  
日誠非比甘霖正及時慶尤符健德歌舞趁堯卮

門閭通德舊文行啟祥新孝義張公藝紛綸井大春萬  
言應上第百里已無倫漫說牛刀試聲名動 紫宸

曹地秋官重孤行勢易牽何曾容淑問只合賦歸田  
鹵春耕早清繁夜課專冥鴻心自遠不復問朝賢

啟事山公入徵言早到家 安溪先生以冢宰撫畿甸薦公即日起用 幸因魚

水契未覺陞堂賒慶合王褒頌遲來漢武嗟分符不淹

畧浩蕩見無涯

吳越雄藩地提綱十部迎鄉隣聯譽望童孺信平生琴

價猶難得鶴糧不易營家聲清獻後清獻也輸清

稽城開府便牙纛仰孤標禾易惟除莠桑音始變鴟清

盟鑑湖水名滿浙江潮宵小浮雲斲天風一陣消

移鎮冥貪俗孰云江漢清心方寬後效威已播先聲一

掃城狐跡何來澤鴈鳴飫聞祠版貴家奉二天名

自古熊湘地難潛豕突蹤 王師聊倚角儒者竟橫衝

卒舞虞廷羽堪酬魏絳鐘班師洪 帝德眷問極春容

赤手鯨牙拔青天烏影開 公劾巨帥始內陞 無欺操秘籥多福

集靈臺省掖雄班貴朝叅獨坐裁鷓雛仍刷羽奪得錦

幟回

封事時清少脩詞體要難何須行謹議已足厲忠肝流

品從知正朝綱未可干尤聞焚諫草九鼎一言看

使命每天邊長程匹馬前日行兼數驛供頓幾文錢  
 甕時時運羊魚處處懸立身觀本末苦節故恬然  
 名世孤懸日論年五百同魯侯諧旨酒申伯並高崧平  
 格三霄接貞恒一德通軒轅圖錄應問道合崆峒

八月八日夢何義門柬札中有詩句云文明分泰  
 乙三逕有繁華足成寄蔣子遵

文明分泰乙三逕有繁華通籍不求仕作文能滿家座  
 環耽酒客門擁賣書車無度東南美幽通信未賒  
 穆益之四兄九日雨中貽花糕二種賦謝

雨裏花糕節良朋贈滿盤傾杯宜泛桂試茗欲吹蘭色  
 映萸囊淺香分菊蕊寒故園秋黍熟風物喜同看

秋夜自嘲東趾肇同年

趾肇館城南王  
氏有二子講誦

寓儼梁鴻廡猶難著孟光果應冰號署何處玉為堂  
 鴈唳催砧急鐘聲引夜長多君尊酒興時自詡清狂  
 宦况同飄梗匆匆夏又過荒庭秋意早客枕雨聲多時  
 續還鄉夢空思對酒歌鯉趨絃誦好燈火夜如何

題畫

月魄臨漁浦鄉園舊野塘龍吟孤遠岸虎落暗羣芳

近林梢細沙虛草露光勞勞何處所尺幅九迴腸

乙未春日敬賦梅候宮中樹應制

上苑梅千樹幽芳入 聖情瘦能閒鶴影靜不和松聲  
冷蕊啣春淺疎枝帶雪晴天章高麗日句裏欲香生

丙申二月十五夜東澧南

餘雪墻隅在虛齋滿月臨几光更漏盡霧濕院庭深對  
酒當歌夜千金一刻心層城文讌邈思爾短長吟

六月送裘庶常引年歸慈谿

遂作歸田賦名成節亦完論年隨例有甘退決機難臘

鑲紅浮盞江魚白入盤塵銷清夏景已當早秋看

共欣承 詔許得自主行藏好事時彌少鄉賢與有光

武陵非避世逸老丹名堂巖壑皆 君賜何勞剡一方

湘芷約同寧先步至東闕門看荷花巨來後至和

巨來韻

東闕荷朝靚花攢葉未欹畫屏裁直岼錦罽幕方池微  
雨銷塵後輕陰緩步時歡言同調客往復意遲遲

回首看相訝誰來步屨疎笑迎添上客同復繞清渠茲  
地賞難數一年秋不虛焉能謝蕭散常作挂鈎魚

丁酉秋初寄武夷貢茗與赫公澹士  
文籐緘建茗秘惜未輕嘗寄遠應同賞心清得早涼  
分巖嶂色琴發水泉香為問盧仝渴何如阮籍狂

青靄先生寄贈疎林碧嶂圖併惠短詠喜賦有懷  
秋光何處好半幅落霜紅翠岫纔經雨疎林淺受風晴  
雲低靜檻奔澗響幽叢會得拈毫意義皇在眼中  
居想紅螺妙圖開碧嶂成意真山欲語勢合水聞聲著  
屐眠雲嶠臨流倒酒瓶何年隣可卜一杖往來輕

戊戌夏日途間和竹靄贈別原韻

初作歸田賦堪誇九萬程息交書味厚隱几世緣輕竹  
葉沾衣媚山花傍戶迎丈人主牛耳沙上與鷗盟  
高齋銷夏好幽韻罕能儔修竹疎疎冷高雲片片秋  
絃和綠綺萬壑掃丹邱仰憶塵襟外東山最上頭

行水  
魯

和詩  
時正

半城道中

自覺烟巒嫩偏憐露草新疎星迎陌柳殘月趁墟人耳  
順鄉音近身閒嬾意真風埃渾不厭知是到家塵  
宜興吳霖蒼言其祖諱其靄勝國未死柳州部

三美堂集 卷四 十一  
將歐陽起鳳為歸其櫬索詩

社屋原無統祥興止紀年共知歸帝命何礙剝忠賢  
路冠能整嵇生血尚鮮英魂還葬處應傍孝侯阡

己亥秋夜懷黎寧先同門

涼夜雨新晴風來秋有聲非關搖落意自動故人情  
酒生衣健尋花信馬行請看蘿月影已是隔年明

霽望

霧重連朝暗晴空喜四望平江千嶂雪初日一帆霜  
算到憎程曆殘年膩酒漿不知春遠近時有野梅香

聞絅齋已至江夏自德安來晤抵漢口有作

湏水方闌夜關津出遠潯人烟江市曉山靄楚城深  
候館知將近懷人轉莫禁相攜上黃鵠喜不為登臨

絅齋邀同人遊黃鶴樓贈別二首

人靜臨黃鶴亭高坐白雲屢游真浩渺今夕更清芬  
月色新晴見江聲向夜聞小傾銀釀後莫遣話離羣

嵐翠當筵落滄江到砌流偏將離合意閒惹古今愁  
漏柝嚴城靜漁燈遠岸秋不知從此去幾度共登樓

庚子五月八日同顧嗣宗繆東厓游龍山寺登塔

帽臺和湯院長西厓壁間韻二首

陂陀西郭寺小閣水風寒入牖荷千頃扶階竹數竿石

亭合荒齋舊有落帽亭今廢佛火冷雕闌懷古荆南盛香蓀滿

把看

夏日荒臺望風來落帽寒是日風猛同人皆脫笠子迴汀紆馬跡深

柳護漁竿勝事人何往幽尋意未闌斜陽有五色待向

晚潭看

送喬鶴羣赴京兆鄉試即用鶴羣和澧南小河口

阻風原韻

瀉竹摧簷溜雞聲向午稠似嚴京國路醉憶漢江舟僮

僕諳塵鞅風雲入壯遊相看尊酒意無復越鄉憂

幾輩王陽在彈冠且莫先籬金輕上舍藥玉醉仙船清

論非阿好羣英覺汝賢桂香春浪暖休忘對床眠

新晴和澧南苦雨簡劉襄陽

鵲聲喧後院蛙部失前陂幾度疑郇伯終然倚杜詩桃

笙收積潤雛燕掠晴絲風日簷間好何煩醉習池

風色平新漲流痕減故陂秋陽應有賦雲漢漫工詩山

翠明書幌江光入釣絲太和帆影近無復歎差池

野葭灘夜飲岸上和澧南同年立秋日有感見

原韻

平野臨觴濶驚心又一秋晚林翻紫照淺月媚黃流翠  
掃湘雲脚涼生漢水頭風濤原有定不礙泛虛舟

看涉風波裏冰心夏日寒須彌終有柱山鬼本無端巖

谷留新蹟

予陪澧南新  
游太和山

琴尊接舊歡使君雲路迴莫忘

過灘難

歸舟至崔鎮

寒歲經沙岸頻傾魯酒觴誰知秋又晚不見菊新黃客

跡憐鷗片歸心妬鴈行

時有  
兄喪

昨宵驥子信聊得慰悽惶

庚子冬楚游歸里和汪千波集杜見贈原韻

遊殘知道遠茅舍晚依於牢落長風志温醇下澤車雲  
霞誰伴侶雨雪笑虛徐孰向冰澌內還傳尺鯉書

十載青門住蕭然旅食人不妨窮趙壹何處得汪倫樓  
角深宵雨花枝小院春感君投轄意時藉避囂塵

王國衡材器伊人最著膺如何搖落去敢不下風承雲  
護龍疑卧波明鷺久朋報君慵泥酒日日拆黃藤

聖明無黨禁仰止歎頽山北斗光猶在東流逝不還



砂原箇裏雜犬孰雲間歲晚蘭蓀佩芳踪許共攀

辛丑立春寄潘鳴韶兼示勸學

好著安身論絃歌春晝長豹文含霧紫木秀上鶯黃柳  
帶迎風軟蘭芽傍日香應嗤原伯魯分寸惜時光

得亮直弟書知其子貽安將北上詩問貽安行期  
跨海人歸里芒屨滯楚巖音書開短晷生事念長鏡詩  
禮趨庭濶芝蘭望眼饒知頻吟岵岵何日挂春帆

幽居即事

五月茅齋淨朝暉帶早霞露蟬鳴樹短乳鵲過檐斜益

母墻隅草宜男屋角花山妻將稚子摘果問烹茶

極樂菴再晤僧海天出示詩句

隔歲湯休話蘆芎入祇林松風疑謾謾

同看畫松

竹翠晚沈

沈靜對耽吟意還知不垢心寧愁蓮社遠每報曉鐘音

看雪憶赫尚書

曉起高軒坐山河玉宇看烟生雞唱遠窻護雀聲寒江  
表梅花易山陰桂楫難懷人雲水外何處凭闌干

雪憶高齋曉簾旌上淺春自宜詩格健併入畫痕真老  
我漁簑外知君鬢髮新殷勤賤素好愁絕折梅人

壬寅初春赴楚學使抑堂同門招晚宿歸仁集宗  
人攜酒肴來有懷抑堂

土銜初程次吾宗設小筵春風雞黍外客意漏更前衾  
薄穿牕月燈昏遠浦烟何時沅澧地一笑蕙蘭天

歸仁途次

累日春陰破升車望遠空草霜濃受日隄水近含風塵  
鞅歸鴻外人家野馬中方看于耜動犁索正春容

永城道中憶抑堂

委婉雞聲好初程夜嚮晨風酸帶霜樹月冷趁墟人梁

宋期瑤草汀洲望白蘋紫薇壺可佩一掬洞庭春

商水客舍題梓桐老樹一株

喧卑十圍大塵中自物華漫勞枯樹賦何必老夫家殘  
雪仍孤幹春風已作花紛紛栖息伴髣髴認宮鴉

途次

道路好春光晴來即艷陽麥如鴨頭綠柳作麴塵黃歸  
芍聊煎酒油蔥任潑湯殷勤逋尾鳥早暮節行裝

抵上蔡懷謝先生二首

路轉潼橋過風鳶曳柳絲輕塵澄水岸可意小山陂

暖危樓近城斜落照遲東山明德在步屨好風吹  
伊洛流風遠先生自羽儀道情飛躍活敬德吏人知  
服存何處登臨慰所思整巾通德里惆悵夕陽時

宿確山懷劉衛園

裊裊確山道籃輿西又西柴棚鏗繫馬村樹遠鳴雞荷  
蓀耕烟晚顏陽客屋低懷人無賴句灑墨掃墻題

武勝關道中

武勝雄關近風來雨後消草先生水脚雲半束山腰古  
樹持危磴清泉嚙斷橋心知前路險興已出林梢

小河司道中

一夜簷頭雨淋浪遂滿庭何妨泥滑滑却長麥青青霧  
宿巒頭活風遭水面靈埃塵不知處郊酒自然醒  
雨過林巒好晴遲固亦佳平岡疎栢影斷岸綴桃花霧  
抹山眉淺風從柳帶斜氤氳作優渥次第問田家  
靈府閒尤適韶華雨後新恩勤遂初賦駘蕩遠游人草  
有遙看色途無半點塵行行前去好直問武陵春  
田作樓梯堰泉通綠渺瀰催花經夜雨向客小桃枝樂  
歲無愆候春耕正及時前山雲色重蓑笠牧羊兒

楊店道中

行騎春陰裏濛濛晚霧霏村迷千樹暗路入四山圍  
吠犬藏花塢鳴機掩竹扉移時雲破處微日淨暉暉  
坳曲人烟聚周廻萬疊山鳥巢低竹屋雞樛上柴關  
麥艷鸚哥綠塍規寶帶彎鄉園西渚舊春事莫闌珊

賈家鋪道中

旅夢雞聲破閑閑未早裝日紅懸曉霧草綠謝陳霜  
糞壤犧牛貴雲天海鶴長夙興誰氏子抱牘赴書堂

二程子皆誕黃陂行縣西道中敬題

嶽降先賢地乾坤兩曜懸淵源欣有錄風月本無邊  
一綫綸脩綆迷津楫巨川東城祠尚在仰止暮雲天

洱口早發寄江夏宰潘實夫同年

未破沈陰路支津喚小船風腥疑帶雨草綠自生烟  
蘭佩薰江渚珠投問漢川河陽春信近對酒百花然

漢口道中

春曉氤氳路川途自委蛇遠風生麥浪細雨弱楊枝  
茅店留杯酒蔬盤把卷詩閒游無事事也與嬾相宜

登岳陽樓故址

樓已乘風去層城瓦礫寬登臨自詩句今古任波瀾  
此乾坤淨由來舟楫難東南之民力何以復雄觀

牛馬田晚泊

霧閣前山重風過後艣長程遙依戍堡伴久信隣  
筍薑鹽汁羹雞黍稻香心迎南嶽近指點見蒼蒼

同抑堂憩柳州驛亭用杜陵秦州今日明人眼一

首韻

柳州馬嶺驛何意共前亭酒漾波間綠山添雨後青  
幾年照梁月一笑換春星他日勞清夢還應賦在垆

舟過耒陽余以暍熱卻張令篠山之招移致華筵

綴句以謝

一棹湘江晚春風僑札前文看京雒舊政聽魯冀傳已  
誤池臺酌仍移藥玉船不煩燈火夜買酒白雲邊

耒陽謁杜陵祠墳二律

祠抱寒沙岸詩人名益芳平生弔屈賈寂寞同江湘東

下魚梁涸西飛鳥路長達官仍酒肉

杜詩高馬達官厭酒肉

終古

浣花堂

祠後復摳衣旅墳春已老耒孤楚客魂尚宿唐年草薄

三美堂集 卷四  
霧自餘寒斜陽何處好生涯盡國憂誰忍譚天寶

寶慶道中和斗文同年韻

界嶺籃輿入盤回深復深溪喧千嶂午路裊萬松陰暑  
退無人境幽生向道心桃源應有處我意正沈沈

寶慶使院抑堂貞叔同坐月

幾日檐頭雨當庭月正圓望空渾似水光厚竟如錢烏  
鵲南枝夢蘭蓀夜氣天清言殊未已徙倚露華前  
月上天尤迴蘭言結隊初壺觴魚鱗靜文史綺牕虛院  
落何無際風懷各有餘他年應共憶今夕是仙居

寶慶郊外

早稻豐收處山川繡錯分清泉寒赤日碧嶂界黃雲雞  
啄房櫳靜蟬吟竹木芬猶聞 丹陛切親下恤農文

車塘舖

晨光猶未辨多向稻田行荆火開林徑山泉瀉隴聲白  
然心驚惕不許路屯平默記前賢語春冰寄此生

百子橋

雨後濃濃露沿谿早稻香泉聲寧辨壠樹色不分行深  
杏孤雁吠清圓細鳥吭遠游山氣曉何異北窻涼

西橋舖

風土原堪記迢遙嶺路通  
田如臺子級村少梵王宮  
峒狗盤山虎秋雷殺稻蟲  
古荒蠻獠地今日盡寰中

荆竹舖

滅燭肩輿上危如控斷  
銜河聲傾細路樹影突層巖  
汗氣團蕉扇嵐陰到葛衫  
賴行清絕地詩思未曾芟

楓門嶺

莽莽猱升路盤回磴道青  
烝徒輕虎啞微雨起龍腥  
誰授黃金籙空圍碧玉屏  
溪流弄瑤瑟還欲扣湘靈

關峽早行

關峽蟠青嶂東方尚未明  
蛇紆高壁路雷走大河聲  
燈火天星落橋梁地軸傾  
一夫何用守阨塞失時平

文教同邊衛崎嶇轉驛亭  
巾捎溪面白鞵踏樹頭青  
一逕高低劇千夫喘汗并  
西征念勞費何以答 皇靈  
將至綏寧界

蠻服誠荒瘠何妨富采攜  
高門雙架屋百里一鳴雞  
樹補青山闕雲連白水低  
未知何所向驛吏改籤題

雙谿客舍

過嶺風光好，彌看隴稻賒。未曾斷溪壑，容易見人家。居  
有軒牕屋，門開院落花。頗堪小睡足，隨意領茶瓜。

黃石田家

物色田家古，香凝稻秀齊。犢黃肥綠草，鴨白漱清溪。剪

樹因苗近

道旁樹恐苗民斂以行劫故剪去之

開田就水低，村中迷早暮。

公養報時雞

綏寧歇勝力寺

暑氣山坳聚，炎天日馭徐。寧心謝煩暍，非分得清虛。風  
過搜輕笠，雲來蔭小輿。郵亭十里近，拂席到禪居。

勝力寺

暑暍將疑病，駐旌山郭旁。未堪居士室，聊得贊公房。皓  
月峯巒靜，棲心竹木香。夢回軒戶敞，小坐佛燈涼。

黃石

高下勞登頓，塵中歲月銷。何妨昵草澤，無意窺雲霄。鳴  
鳥沈湫谷，吟蛩上斗杓。盤回迷飢夢，莫認鹿和蕉。

龜岩道中

初日沾青嶂，盤回步步幽。飢僧業茶榭，孤戍倚山樓。壯  
毅侵門長，懸泉占道流。雞鳴林壑靜，衣上有雲浮。



乘輿憐况瘁詫已屢經坡敗屨凌危棧漸裳踏湧波無  
因僑惠濟聊助管囚歌即日公旬畢寧妨刈早禾

岡口

小倚籃輿倦邊方寓目新俗傾儀仗貴渴少洞庭春水  
響能勾睡山青欲浸人郵亭望疎豁贏得稻香頻

烏龍坡

燎火開前路陰森度石門霧岑俄鐵積雪浪激雷奔殊  
狀非真見平明始定魂居常壯康樂游自闢乾坤

靖州道次

霧重難辭夜烟開已嚮明束身青嶂過散步白雲平彩  
翠松篁色風琴絡緯聲前聞山郭近何計置柴荆

靖州使院示抑堂

巖岫連程路雲淵曲曲通舉頭天幕外盡日水聲中雄  
塞開青郵高闥落采虹城外大河有長浮橋西南得朋好清興與

君同

甫至靖州大雨

雷雨冥昏甚行裝盡卸時此寧人力及合是帝心私旋

蟻泥坡窄懸蛇石棧歌天休仗吾友回首慄艱危  
秋熱喜雨簡泰頤

瀉竹連朝夜魂清贖暑中應辭宣子日準到故人風溪  
淨禾黃茂牕寒嶺翠通對山堪把卷吟嘯與君同  
斗文病滯

迷望漳濱處蒹葭極溯洄掩書頻翦燭罷酒一登臺雅  
謔隨形肖新詩脫手裁不知秋雨夜襟抱向誰開

德山對岸晚酌

送我仙源水秋光遠泛清雞聲人外靜鷗影艫前輕斷

岸青林意閒雲夕日情晚來開小酌還對一江平

泊青木港

迢遙沅澧路一棹北還東老我江山在回頭歲月空寒  
罾深草澤宿霧下簾櫳迴鴈峯南雁相看遠意同

青草湖

舟出湖當面蒼蒼極目寬雁天雲色凝魚宅草香寒鷗  
受微風浪檣孤細雨灘京江芳醞在先泛澧之蘭

出澧州城往津市登舟

曉色城東去江津自物華荒橋乾碧蘚古塹小黃花晴

引與夫健閒生野意賒檣竿凝望處也似到山家

舟泊高田洲

中宵當野泊黯淡洞庭西酒散童眠熟帷清燭影低波  
聲連夜雨客夢警荒雞欲促賓朋起分牋到曉題

舟泊斷金山

累日檣竿住湖天慘澹中魚龍腥闇雨山岳起衝風鼓  
柁漁人少揚靈帝子通抑堂親交相慰藉冉冉夜燈紅

洞庭湖二首

靈府空明像茫然萬頃齊漫相驚海若何處論山蹊天

澗原無岸雲橫整似隄風濤徒說險恐未識端倪

晴日開帆路篷牕別樣寬唯須仗忠信不必有波瀾軒

樂雲中靜沙鷗鏡裏看最憐舟子意香醴賽平安

新柳送清源應癸卯加科鄉試

橋邊官柳細送客故盈盈欲動春江色難勝夜雨情染  
衣催燕剪吹笛引鶯鳴何限依依好搖鞭看祖生

前題送秦顛

柳上寒方盡折枝故一經春風輕別苦送客不曾停絲  
鬢憐烟草開眉倒玉鉗驛亭隨計吏猶唱半天青

舟行寫意簡改堂同年

帆飽風如歸山行草亦飛懷人豈知遠客意不曾違燕  
暖多嬌語鷗情有素衣閒中天地濶不是要忘機

題汪被江紅藥橋邊吟客圖

披圖似吾友步屨認來真自得江山意知非草澤人興  
飛虹彩近語麗藥欄新日日堪相對睽攜已十旬

當塗道中

日出三竿上人行萬綠中輕塵經宿雨平路有清風藕  
節新塘嫩魚鰓早市紅太平遊事好處處報年豐

村樹濃濃綠江風入鬢毛秋如呈畫稿隱欲買魚舸鷺  
立波偏靜蟬鳴柳更高浮生閒趣少領取已云叨

蕪湖道中

行子意蕭蕭新涼度石橋風疎秋柳葉露塌熟禾苗興  
逸前山近情因歲事遙不須驚鬢髮物外若相招

石櫃道中

河上高堤路延緣半野塘荷花餘小白柳葉下疎黃美  
酒新題版行歌間繞梁前應有巖桂風過是天香

南陵縣

輿裏續殘夢荷香撲醒人過橋漁浦近帶郭芋區勻村  
舍黃雲稻帆檣綠樹津何當慈惠長來作太平民

南陵

人家巖壑秀生計亦清新抱甕辭春穀傳經向蔡倫高  
林羅紙白懸溜激春輪回首青山在詩情謝朓真

林溪

空自懷仙嶠雲鴻此日親溪聲遙撼路樹色欲埋人讓  
道逢樵女棲巖認葛民忽聞雞唱午隔嶺有村隣

嶺路

無事習重險巉巖逼大溪鐵鑰裝馬脚芒屨上牛蹄想  
見凌雲棧還思削壁題艱難杜陵詠今日步丹梯

吳山鋪

山居際時康樂事自相將牧唱無腔短村花入髻長檜  
松樵斧綠荷芰釣舟香穡事家家動還看刈早秧

塘抹

水木清華處週遭鎖翠微人依金澗住屋競粉牆圍書  
閣封藤蔓旌坊繡石衣道邊茶榭好小立弄秋暉

同汪青城過佛子嶺晤敬典大師賦贈

小嶺穿雲上陰森鬱靄間清言隨至友白足啟禪關拂  
檻干霄竹推牕滿眼山素懷於此愜不是偶然閒  
飛閣潛通處匡牀小有天煩紆猶戀戀書畫竟翩翩溪  
雨鳴茶竈山雲護硯田新詩可以賦彌覺已公賢

宿慈光西樓

鳥道盤迴上羣峯聳寺門自悲黃髮暮始仰老人尊梵  
唄雲流響齋心月印痕西樓燈火近茶罷欲忘言  
明月諸峯見清風敞半軒不妨塵世隔尚有鼓鐘喧夢  
與煙霄近心期靜者論會嘗凌絕頂岸萼俯兒孫

別僧紹宗

勝却平生好同來五日遊仙山香草木下界芥蟬蛻誰  
果空塵事君堪號道流他年應有意攜手碧雲秋

往齊雲緣大溪

一碧秋光裏長溪到底清魚依松影聚蘋漱石痕生釣  
艇橫梢渡春輪取勢鳴住山心有託到處聽泉聲

遊韜光贈山止老僧用白傅原韻

未闌康樂興仍到遠公家石沼真浮檻金蓮尚著花名  
章餘浩劫祇樹孕靈芽不盡江湖望閒情只味茶

杭州郭外曉行

寒露節將近湖干曉路斜  
陸離金橘子斑駁石楠花  
雷塔嵐光媚雲棲竹色奢  
誰能閒歲月次第問山家

寒山

暝涸無鴛水寒山轉路遙  
菱烟生遠浦村日下長橋未  
厭從高屐言歸起信潮吳江  
前去近燈火問漁船

十月十六日得綱齋書

驛使將書至霜晴淨遠埃  
一時重商訂千里破蒿萊  
冬日和人暖黃花命酒開  
相看吾道在未覺歎摧頹

送兄樞葬桐垆

山路年華晚鱗鱗夕日霞  
風聲翻白草霜氣老黃花  
新兆牛鳴近孤飛雁影斜  
池塘無復夢佇立向寒沙

圭美堂集卷五

詩 五言律

甲辰春日讀書

幽事垂簾好白生  
虛室光袖餘沾墨  
藩衣動惹花香閒  
得年忘老春來日  
向長經籬超上界  
堪笑覓黃房

初梅

開府園堪賦孤山  
句欲工節移花有  
信梅綻夜來風散  
步何微馥疎枝上  
小紅飽經霜雪後  
凡卉可能同

遣興



隨時開卷好花放一庭中滋味千鍾粟年光五色風兒  
曹代人事歲計稟天功唯厭留餘習童心篆刻工  
天賜閒難得屯途却是通卷書成襜襪世事本冬烘投  
贈憐香草枯榮看轉蓬殷勤頭上日早晚過牕紅

小園

廢圃憐幽事安居戶不扃挑羹新菜甲種樹老園丁客  
喜迎三益詩疑學四靈小樓無力起慙負遠峯青

陋居

陋巷隅山縣俗淳身可容心情殊世好親友怨天慵花

滿開三徑城顏達四聰空思營小閣西北看晴峯

三月廿日得南省試錄武進秦龍光常熟陶柱中

獲雋沈穎谷汪師茗京闈信尚未至

進賢應上賞騏驥始連鑣命羽原穿葉呼盧竟得臬鶯  
聲爭奈老燕語正含嬌京雜音華近蹉蹉賀聖朝

清興

鍵戶得新恩冥觀養拙尊雨蠅攢厦壁暘雀飲荷盆  
物論無非是人間有所存炯心能自照何處著煩言  
早眠還早起生事少無求老至能三樂閒來擬四愁原

無技可養惟有道堪憂天上長河近朝朝活水流

幽事

事減亦心遐幽情孰與誇客回看鑠尸妻學辨園茶小  
僕駭栽草娃孫盜摘花歡聲疑訝久作意報蘭芽  
步屨清陰後湘簾障午曦園荒生野菜草腐出芸芝謝  
客苔痕長攤書日影移拂除涼簟久新月故遲遲

九月八日奉東韓城張准徐憲僉

下邑湖河滙秋濤檠戟親閒鷗駟候吏哀鴈宅勞臣雲  
護人烟遠風香黍稌新知憂民力竭寧覺往來頻

素舸防河至柴門枉駕前秋風瓠子意晚節菊花天契  
濶蘭言合開明藻鏡懸杜陵逢九日不用寄嚴篇

上客貧家媿高軒竟一停由來存舊雨不覺兩忘形厨

儉無兼味譚深奉二銘近聞移節駐聞欲駐花徑望時

經

初冬掃墓

掃墓臨津渡寒颼上野桴葦淒排凍雁原敞啄霜烏晴  
隴孤犁唱陽坡歇販夫逾時秋漲隔攬轡一跣躡  
后土香燈薦人言玉髓蹤迢遙明一水窈窕枕三峯白

日餘荒草寒雲結晚松兒孫知孝德永念若堂封  
十一月十有七日李檢討廣卿終養假旋枉訪贈

別

綵鷁衝寒過清風啟素襟暫辭丹地寵長遂白華心雪  
舞梅花漿春迎竹葉斟只餘雞黍意悵望嶺雲深

贈許我鑑

戚表高陽氏凡夫未可蹤互修應轡鶴稀壽得淵龍

舉文牧笛三升酒漁歌六尺筇節堅誰比似家有挂瓢

松

乙巳七夕吳兢忱過訪奉和見贈原韻

空腹無書曬敲門得舊游花當百日艷

半輪秋拙謝蛛絲喜譚深麥秀愁

意不負漆膠投

幽情

初心未可負冉冉自年華貧是安身地閒歸有道家分

籤曬藏藥編竹護殘葩一睡牕前覺娥輝滿碧紗

朝來執卷好清事滿簾幃薇色初陽艷蘭香曉露肥

人非所意知我未嘗希萬里秋風下轅駒正脫鞵

蔬食晚能飽輕風坐席前短牆見新月隣樹寫高天味  
在囊書後香生露草先誰能舍閒興走馬著塵鞭

九日放懷

此日無風雨高天任鴈斜不妨苛酒政還要鬪詩葩題  
補劉郎字醉眠陶令花誰云秋節晚吾已忘年華

送蔡公錫學博常熟

君秉虞山鐸此行吾道光規條安定法文物子游鄉屏  
入浮嵐翠簾開拂水涼東南何限美杞梓滿歸囊

三弟自西渚村莊送葯十本

堯年自洪水陶令擅秋英真意心相寫頽齡眼更明層  
層雲色近露華傾飲酒滄波外空尊亦有情

寄汪鴻儒

李白花潭舊韓康姓字知如何別易久不信見無時黃

鶴秋帆蹙青藜

鄂州使院閣名

夜榻移料將香草意永與歲寒

期

寄曹竹澗

苦樂非形跡行藏共歲時蠟梅寒裏艷瓦雀雪中飢寶  
獻惟私曝珠擎誰探驪聞君北行役春酒葦門期

丙午清明掃墓示三弟

掃墓清明節晨鐘一騎前月明人踏影雞唱樹梢天碧

岫仍三出春風又八年皇恩終隴畔日味蓼莪篇

科第延芳訓家聲共一編露華憐去日河水誤流年三弟

住河西每為風阻腰鼓吾知媿驂馱汝可前來春如健在同拜

杏花天

夏夜

茗椀盧仝亞宵深卻睡魔花香清枕席更點轉星河舊

卷經思妙新詩可改多小人無貴步有幸守烟蘿

適意

適意簾櫳近秋陰澹可嘉晚風噓茉莉清雨沐蘭花鄴

架何須滿庾園寧取奢坐看簷影落樓穩舊巢鴉

歲月閒猶促秋聲又井梧吟螿瘦燈影贖蝶冷花鬚思

苦生佳味眠深笑嬾夫高粱燒魯酒不藉步兵厨

偶題

老人宜秋色不覺異春光把卷添新課拈毫向早涼尚

餘月榴艷正發露蘭香放意閒消受籬邊菊飲長

荅金星軺

風雪袁安夕蠶歸獨繭眠無人題鳳字有客到魚牋歲暮憐香草春芳入舊年何當臨剡曲一刺子猷船

冬杪邵店途次聞朱海決口堵塞

軋軋肩輿路蕭條似海隅村中誰爨火泥裏亦樵蘇凍澤風鳴鴈霜田日影烏何時瓠子塞花柳問前途

民力薪芻竭今聞合水門飢羸牛賸骨野燒草無根冬暖天時會嚴綸帝德存定當春汛後烟火萬千村

過蔡莊舊讀書處題壁

舊館重來日別逾三十年塵踪何擾擾流水自潺潺雪

爪飛鴻後金城昔柳前徘徊認荒徑再覓武陵船

贈胡生信輝公車啟途

鄉薦扶搖上衰羸為眼明頻年虛問字萬里看初程賢路方魚貫和音叶鳳鳴五峯家世舊素業有崢嶸

丁未清明掃墓

春冷山行早悽悽欲踏霜犬聲隔村塢鴉翅上朝陽粉白新添候松青舊若堂東風遲度日顧戀重年光

夏五送仲經北上

僑札蒙襟契於今已卅年高人疎老計雅好作貧緣舴

艤流金際塵霾跨衛前健能輕故里熟思欲潜然

極樂

極樂太平久 君恩孰敢忘歲時消翰墨家世坐農桑  
花鬪甌蠻種奴稱壽母觴晨興祝 明聖一炷萬年香

竊歎

瓠子新防後薪芻比戶窮方親荷樵斧直欲爨雕桐客  
至空尊冷謀成減竈工誰延伯益火畏說夏王功

秋日

自得生衣健風櫺入小涼井梧疎舊葉岩桂逗初香坐

覺拈毫興翻憐夏日長清吟蘿月上未敢負鳴蜩

閒興

蟲吟不擇地日夜作秋聲靜理深忘世閒心每向晴露  
濃花意足月朗竹陰清取次中秋飲重陽又菊觥

牽牛花

晨葩旭照斂引蔓附千尋偏擅凌霄技從無向日心勾  
絲能斧桂團翠侮籬金竊號明河宿服箱非爾任

留飲抑堂

並馬燕臺下遙舟楚水前久憐砧杵晚相對菊花天往

事教無寐清樽可假年年來不易醉自笑一顏然

偶書

才誤長沙放詩成太白顛古來固如此世事豈徒然莫  
漫盟三物無煩正九天銘心懼終始送老一韋編

戊申春日得曹竹澗信

喜把瑤華至翻思去住情遷鶯無定木春鴈有嘉聲柳  
色餘霜淺梅花點雪清庾家蓮幕盛為問幾知名

適興

栗留聲已歇離燕任謹譁占爻忘憂草聯秋耐久花河

防幸無恙麥事未全差喜色眉間動勤民又詔麻  
花草隨時過與人佳興同荒園風偃綠舊砌雨疎紅藜  
藿原多味文篇最有功穹蒼恩一飽也作信天翁

秋懷

澄懷無一事物候入閒觀竹受微風好花宜曉露看燕  
情秋戀壘詩意晚憑欄風雨吾巢在曉曉亦自安

和復庵見贈原韻

雲霄轟高誼草澤老閒身花色迷三徑蘭言辱重臣顧  
慙真薄劣彌敬古咨詢土銚檠燈夜情深與道隣



學脉關中遠期難五百逢方將看獻納無復恨孤蹤夜  
雨移衾枕深譚膩酒鍾斗山詒訓在謂安惕若玩乾龍

九日

昨夜何風急今朝免雨愁凭高寧擇地悲意不關秋種  
菊逢無歲菊為雨爛開樽舊有儔尤欣佳節月十載總當頭

移菊

霖潦荒園菊搜羅亦數叢陰森四野外次第一庭中花  
重難勝雨枝柔易舞風鄭公原嫵媚不與品流同  
霜下偏佳色商聲莫入琴晚風閒客過涼月一籬吟采

采意終靜年年秋易陰歲寒期自守不用雨中尋

登城

邑里晚雞鳴扶藜上敗城近山看易小遠水望皆清估  
擔花無主風帘酒有情誰家勤誦讀老屋出書聲

閒意

神清秋更好短日也能長新冷蜚無語晴風鴈幾行移  
花甦夜氣讐字趨殘陽不是求閒散端因底事忙  
睡覺忘身世翛然物候秋宿花蝶成夢蠹樹蟻封侯選  
友深譚醉繩躬把卷羞瞿瞿良士意歲晚未云休

閒興

簷日移花影交枝接葉低過墻隣蝶好入戶野蜂迷書  
靚初鐫版盤香晚食藿荒園閒步後選竹細行題  
初日臨花淨晴風逐鴈高文容辭錦綺酒面息波濤身  
世從烟水雲霄自羽毛所求與人少何處得勞勞  
閉門非謝客自與琴書親餘事為詩事求人恕醉人拙  
除小灾厄閒算大經綸擊壤誠何有吾將任我真  
石氏花連幕陳遵酒閉關一株聊滿目三盞取酡顏上  
古書中友遙天畫裏山終年住城市吾已非人間

樂意關門得鷓鴣自穩棲陶常甘酒誤孟偶為花迷硯  
沼立雲滿書聲白雪齊十年不知老何處是丹梯

項書存訃音至不寐成詩

多故嫌身健良朋又訃書生年遂止此令德重欷歔夜  
雨深更盡離顏五載餘兒孱母未葬何以慰泉廬

門戶君家重泥塗我力羸戈矛正銛銳冰雪又枯萎惟  
倚鍾祥厚終當造物私矜嫻送遽使臨路更淒其

已酉立春前一日盆梅初開與良書小酌賞之暄  
和未幾風雪逾旬陸續成五律十餘首雖詞慚

不文兼乏倫次要亦委懷處順念舊省躬崇明德而愛景光竊取義於此與焉

梅信催寒盡春風一萼先微陽來皎皎初月故娟娟寶

勝年光好蓬茅物色偏凍醪同嘉客於此正陶然杜紫梅

花詩偶同嘉客見似為凍醪開

晴暖開書讀寒英得自新物情如有向我意亦無塵淺

粉能驚鬢驚鬢出朱子梅花詩輕香欲著人相看生事少拍拍滿

懷春

得得清無偶盈盈澹有神野塘翹縞鶴深谷儼皇人汎

掃堦除淨温醇旭日新誰為勞驛使別貯小庭春

陪覺晨粧靚尤憐夜氣清拂塵長几淨瘦日小牕明暖

鴈難成陣春禽乍一聲無心臺鏡裏疎影也斜橫

寂寞憐香草芳榮重歲時春陽原自到雪霰未相虧雀

冷憑偷覩蜂晴漫許知孤山訂心賞永與遂幽期

梅邊雪累日人意亂陰晴半放寒禁久全開暖易傾自

成金鼎味徒怨玉關聲粲粲橫枝近閒牕最有情

應候何曾晚難將卉木倫由來清近道怪得淺啣春鬧

苦空庭雀交深閉戶人心知兩不厭魂夢也相親

芬芳來硯北丰骨想墻東粹德屯亨外隨時冷暖中但  
疑清惹雪惟祝晚禁風人作和羹望君方陟華嵩  
意得常無語從容盡日看香生孤坐久影怯一燈殘醒  
作游仙夢詩思換骨丹同心誰有贈髣髴室中蘭  
硯沼新枝亞丰容誰比清詩壇陳伯玉仙客許飛瓊人  
易閒中嬾天能雪後晴花磁擎茗處香逗晚烟輕  
十年春水舊江路楚帆輕又得巡檐笑還能照眼明問  
渠調鼎興知我跨驢情脉脉忘言意相攀伴此生  
挾藻宮梅句

乙未侍直恭賦梅  
候宮中樹應制

皇穹玉案旁自經天

上賞終勝世間香磨礪冰霜意雕鐫鐵石腸江湖深舊  
德感爾不能忘

同友人出城看花

半月未窺戶楊枝蘸水齊步行隨友健村徑向花迷近  
郭鶯聲少穿籬蝶翅低輕陰塵不起閒意著丹梯

城外無三里園開得異芳疎籬明遠水深柳見新堂麥  
逗微風浪茶生宿雨香歸飢甘五鼎芼笋點鹽薑

看花有所悼

出郭就紅芳高原極目長河流孱楚塞蠶事冷吳筐藉

草鷺兒嫩將雛燕子忙一花朝委露不及待殘陽

不寐

月影殘秋夜寒衾到五更支床龜久靜喧耳蟻還爭候  
鼓先通曙菴鐘遠入城十年安汝止心跡許雙清

閒觀

大抵蠅頭利紛然蝸角爭閉門吾道在反已物情平雀  
占寒梅艷霜添曉日明老安天地濶拋杖也身輕

自適

纔打通晨鼓俄看報夕曛身名過一霎蠻觸關三軍已

逐桑榆暖何煩虎豹文羊裘抱蠹簡葦菜壓羶葷

卷軸三生業酸寒一畝宮愛閒似天授好善有家風書

味深思後花情淺醉中靈臺本無際何處問窮通

偶題

遲數巡檐步花前日幾經燕新朝旭紫雲疊數峯青趨

世迷先著攻書走慢程夕陽蘭葉倦薄駐小蜻蜓

嬾與閒相引愚和贛鬪先誠難為世用贏得是神全驟

雨荷香出清風竹響傳柝聲連月起夢不到釣天

魚遊盆水濶心踞畫山顛惕若疑無地寬然別有天閒

人茶氣味詩客酒因緣隨意無求足餐餘一小眠  
寂寂幽簾下恬然識化工養花無驟雨鳴竹有清風味  
道求仁近思愆尚口窮百川歸宿在滄海自來東  
累日無開霽長雷東復西琴書遺世事草木養天倪  
潘澄簷溜雲昏誤午雞欲招尊酒客吾已厭深泥

偶題一首

敢說陶元亮誰甘馬少游但知嚴爾室何暇悵靈修  
盆供松風勢軒開竹露流囂繁不著處六月已高秋

詠紅薇示周生汝峯

不似貧家樹烟籠錦幔城攢紅浮漲綠夏晚發春英  
霧雨擎初動簷風舞欲輕菊前牡丹後賴爾一崢嶸  
影落炎官傘光搖赤鳳翎旭陽新小檻霞綺晚閒庭  
桃頰驚秋鳥娥輝亂聚螢隨時相對好野老眼還青

寒日

冬日何曾短閒居儘放懷遠交人代札深睡曝為媒  
詩句擎茶引寒花沃酒催紆徐西照下涼月上墻來

庚戌正月十六日喜雨同三弟

飛雪三冬少當春細雨零麥根抽宿綠草色認遙青  
夢

入無聲潤身輕夙駕靈家家出耒耜努力爾田丁  
累日復陰森膏流入土深凍枝輕冉冉老樹鬱沉沉忙  
動移花事狂生釀酒心對牀燈火夜喜促棣華吟

哭繆少司寇澧南同年

二月塘抄裏驚哀殞國良自邀 天語重詎止寢門傷

望已隆釣席年猶未杖鄉春榮原滿地不到九泉芳

劉宴籌齊日文翁化楚年致身原有術芳譽欲無前賸  
有傳經策終虛負郭田 聖明思禮備京兆見新阡

駑駘誠何用龍媒許共槽強余充酒伴附爾作花曹松

榭鬚眉雪蕉溪風雨濤高情付蝶夢一望五原蒿  
觀化年除夜竒余亦病中固知同害氣反訝折盲風頭  
角諸郎在勲名巨碣崇所悲臨水奠花逕一尊空

澧南長公藝圃道其尊人在秋官署辦事至二鼓

就寢猶與勵尚書約成除夜齋宿白雲亭詩明  
早朝元後呈稿寂然化去不知何時

盡瘁臨除夕白雲仙夢長年隨生事盡春到夜臺荒箕  
尾新開路謳吟舊斷腸泯然丹壑意何處說蒙莊

二月晦喜雨

草樹收天澤無邊稻與梁  
金膏乘霧遍銀竹落雲長  
顏駐青銅鏡神怡白木牀  
西征歌杖杜喜共洗兵狂

清明前三日上冢

望覺村房矮來知地勢高  
雲情紆草徑露色盎松臯繫  
馬門當樹飯牛花覆槽  
墳丁睡朝曝負戴有兒曹  
后土陳椒糝風掀畫燭灰  
青留懸劍樹錦碎蝕碑苔  
日冷流鶯澀雲深晚鴈哀  
太平松檟在餘歲幾回來  
共說牛眠處歡言種德偏  
枕峯參鼎峙案阜疊星圓  
烏接前村樹湖明一色天  
子孫藉形勝百世澗心田

路蹇重河渡春風隔歲情  
雞聲茅屋舊牛唱柳村明  
穩帖碑陰坐遲回松影行  
三山凝翠望歸厭馬蹄輕

春雨

細雨春雲覆寒餘出窖花  
青痕猶帖土紅穎未成芽  
潤入琴書靜聲希鳥雀譁  
欣欣吾意足物候在山家

老懷

扶衰嬾是訣出處似同科  
唯有閒真肯原無事可多  
雲風觀物化草木養天和  
默默殘經媿餘齡勉切磨  
閒人識夜氣動物歸塵蒙  
雀兒噪庭宇燕子嘲簾櫳  
新



鮮唯曉日次第有清風誰攜廣成手相與話崆峒

吾廬

風雨巢仍在園中竹木疎芸編為世業酒醖未空虛日  
下旁求 詔年方大有書九州皆樂土吾更愛吾廬

書懷

雙懸日月照無路可淒迷但遣躬行厚何難物論齊早  
蜂生細響春鴈落行低淺草無邊意郊坰緩杖藜

好懷

城角樓閒處嫣然一院春迎花書在手藉草蝶依人薄

醉風輕吹清言月半輪太平文史客何地惹埃塵

誰成嘉遯卜遂擅碩人邁地小臨春媚身閒納氣和竹

歌鶯宛轉梅舞蝶婆娑敢意明年健春風又一過

息心輕羽駕樂意得天倪酒熟風噓面田乾雨透犁書

蟬吹字粉巢燕墮花泥阮詠讀將盡仍看日未西

樂意

靜照無求意瑟居唯道隣涉園日成趣行樂各驚春雨  
氣生青靄晴光洗黷塵閒牕一展卷飲水也津津

情話

治水唯行下重門暴客防漫投無病藥應積有年糧  
女難同面敦弓不久張迴環歸自得物理儘商量

繩躬

不斷浮雲過從來滄海東弩沙機智短衾影劾彈工正

柄前脩在賢評後世公

歐陽公語

青天陽彩近日日舉頭紅

九月二十夜聞雨

水荒新地冷又苦曠難耕彷彿三更過淋浪到曉聲  
雁丁尚栖野天意或終平殘夢無聊際橫生一飽情

辛亥正月廿四日送劉主簿墨林遷清河贊府之

任

符換何曾遠情深一葦杭歌驪新柳細嗅座早梅香  
松發藍田翠雲流瑞日黃

用占書

通經將顯用且上長官堂

用後漢張玄徐業事

曉起

簾捲茸茸草春寒亦可人響風鼓牕紙肥雨健花身樂  
志閒非嬾清心夢也真眼前生意足何用說靈椿

即事

春花入夏觀夏節尚春寒晷影長尤愛芳情別欲難書

燈遲減課飲榼久憑欄老大兒童與啜同一樣看  
太平四時和靜咏碩人適正笑釣天夢誰聞扣角歌餐  
花馴雀近抱砌野芳多一息原無際鷗情萬里波

秋意

金鴨名香注心清眼莫遮園空森直木天淨出明霞竹  
動聲逾靜鴻高影漫斜誰能遊八極海國一山家  
漫說居何陋清寒愜所遭臺憑孤岫麓池即老城壕新  
茗花香靜閒牕鴈語高秋情兼野意已自解天放

歲晚

萬物皆陳迹一心誰鏡明寒花憐草色冷鴈老蟲聲寵  
辱何曾到炎涼自可平海南香縷在默默念勞生

寫意

昨夏黃流湧今秋紅稻炊陶鈞應早定馳騫亦何為誦  
讀愆尤寡壺觴俗垢遺棣華歸報近歲晚日怡怡  
短日南牕下眼明心亦遐荒園樗散木幽事腐儒家香  
篆烟常直書朋字故斜閣人報佳餉酒瓮欲專車  
近寺鐘停漏隣官鼓報衙朝陽新激灑夜氣尚高華花  
色迷筐幣吟聲壓部蛙年光如此足得意在山家

讀師札記意

隱老文焉用高僧心欲冥誰持無上呪竊附少微星閱

世空塵劫收身老聖經坦然一日夜師訓座隅銘安溪先生

示札云一日夜坦然便是畢世千秋形影

書意

閒遠塵氛外互修未是仙安身資小忍學吝補荒田樹

影籠書讀花香伴月眠雙清心與跡日日永和年

物外誰攜遊塵中少應酬遠觀恬失馬無怒任呼牛已

若真能反人原未可尤靈丹輕九轉魂夢也清修

閒吟

歸田成賦後陋巷碩人邁幽事閒無賴慙情睡有魔花

磁茶銹古衫袖墨痕多誦讀聲誰和門前樵者歌

望弟與兒歸

歸近望尤切客踪何處霜驚心成夢短寒日小年長不

避靈氛瀆偏憐喜鵲狂家人常負戴笑誤認行裝

老悔饑驅去弟入幕遊蕪療病退兒就醫孤帆雖有伴

暮歲不還家晴恐冰成岸陰疑雪釀花何當新瓮撥圍

坐夜歡譁

送吳學博原朗請老歸

博士非榮路抽簪高尚同兩辭全去志

前年已歸檄逼還職

深見

古人風愛日堂護茂雕章夢草工豈徒離俗物氣類惜  
冥鴻

會意

進退憑何局妍媸今古通譖謀償鬼債拙效出神工天  
渲雲容白花迎酒面紅習成無事懼默默到鴻濛  
各有惺惺地軒牕八面開蘭香果誰製雀乳不勞媒苟  
得財非利無因謗卻災坦然一日夜萬古護根荄

題汪聖陶放鶴圖小照

心跡原相判仙禽結聖胎偶然騎汝去不用駕軒來赤  
壁聊同夢孤山欲伴梅鄉園黃海近千載好音回

秋涼

暑雨遲秋信天高似欲晴涼風明菊蕊薄日細蜂聲抖  
擻生衣健徘徊小樹清臨池兼把卷誰謂一無營

歸來

羊求皆勝侶許史已田家袖手中原菽丞徒上漢槎耳  
喧無靜蟻林晚恰歸鷗八尺安眠地從今有歲華

早起

高天澄宿雨滿地響秋蟲淺草流雲翠初花印日紅  
名龜虎外呼應馬牛中冰炭隨時有忘機入化工

癸丑立春前一日中夜

女與姪何在傷心節轉陽春光無爾分寒夜比年長  
農事慳冬雪天家截漕糧惟應曝背處花蕊認時芳

無事

坐惜塵勞擾誰云靜有涯閒階風動草隙地日籠花  
一卷乾坤大萬年方寸賒明牕樂意在老我忘年華

閒來

靈府空空處閒來物論齊竹陰書罷歇花路醉邊迷  
纖月抽蟲語明星獻鳥栖相將幽事裏日日躡丹梯

挽曹竹澗

僂指三年別箋函時與通金蘭無替日翠柏折盲風  
嗜古看留贈自今悲斷鴻絮雞媿長物猶是一詩筒

七月李侍講穆亭浙學差滿枉過喜贈

彩鷁明川楫高標厲素秋三年真坦白於古見風流  
髦士君恩重傳經祖德優汝今兩無負吾老復何求

丁巳四月十五日將曉夢移植盆梅

移梅春事後曉夢暖牕迷瘦秀無妨直虬蜷不取齊峯  
窪深洞古苔脚遠天低早日清光動欣欣認照藜

吳江沈真崖年逾壯便不為科舉之學鍵戶讀書

博聞彊記嗣君彤承其家學有聲士林應博學  
鴻詞科試畢而歸以今年五月稱先生八十之  
觴余忝交久喜作小詩贈行即以為先生壽

羨爾趨庭去祺年五月間貯書看曬腹頌壽欲移山桂  
醕誰停手榴花可駐顏陔前遲日影長愛舞衣斑

題杭可菴遺像

永世趨庭近舍毫意有餘乍披渾味道靜寄儼箋書神

邈鵬雲上輝生鳳仞初

嗣君世駿董浦以博學  
鴻詞授翰林院編修

流長源

自遠海若一牕虛

歸舟留滯丁字沽示兒孫

明時逾耄去水驛任淹留獨恤殘年 詔真成畫錦遊

淡烟村影靜輕舸浪聲柔文史紛綸夜兒孫勗古修

*[Faded vertical text, likely bleed-through from the reverse side of the page]*

圭美堂集卷六

詩七言律

寄倪建平先生

耆碩風流誰鴈行  
每欽高躅擬柴桑  
看花約至隨時去  
載酒人來消晝長  
幾度俱回王子棹  
茲行須拜德公牀  
匆匆又是言歸別  
極日蒹葭水一方

癸未春榜後與容公至崔家莊用壁上吳履吉見

懷原韻

仍循前約踏清溪  
也覺春風促馬蹄  
到眼雲山如舊識



三美堂集 卷二  
誰家桃李自芳蹊小橋流水垂楊細濁酒鳴琴草屋低  
鄭重壁題吳質句更書紈扇手中攜

夜雨東顧幼鐵王兆侯

帆落梅開官閣東送春尚未轉歸篷那堪竟夜催花雨  
空負連朝到岸風貧骨自應無藥換友生誰可仗途窮  
長康癡結王喬伴苦羨丹砂粒粒紅兆侯精於丹學

寄程友聲

銜杯結契綠槐天邗上風光在眼前戰藝旌麾難燒尾  
踏花時節又經年松龕到處安茶臼竹杖閒行數酒錢

我欲從君聲利外黃山白嶽老漁佃

丙戌中秋前四日同松坪崑繩甘泉燕叔偶集朱

東浦寓齋分賦得涼字

重陰偏覺酒瓶香不速同心恰滿堂落葉天邊雲片片  
擣砧聲裏鴈行行西園肯負風前醉北闕徒銷日下忙  
趁向桂圓秋未老他年應憶晚軒涼

極熱望雨限韻

黍稌盈疇高下新炎歊累日漲埃塵益知汗滴盤餐苦  
何處涼生殿閣春仁壽雄風移塞徼暑口外江湖駭浪

三身堂集 卷一  
隱松筠

江南大水

但求一雨三農足漫說層冰寄散身

送湯孟升庶常覲省歸睢州

僧寮花發散清卮上苑春光獨占時舊雨已如紛解籜  
好風何又颺歸旗每思院供懸烏哺一望嵩雲薄鳳池  
祖德人皆歌念甚東山仍盼莫遲遲

戊子正月十一日夢與大兄期田廬聚居為餘年

之樂漫成

十載歌聲咽陟岡故山草色隱池塘小聞伏枕心千悔  
勤盼家書手一行情慢此生真歲暮

用王建語

歸來三奏負

春陽

用韋蘇州語

今朝有喜誰知得細話田園夢對牀

立秋前一日陪安溪先生遊楊園限韻

簇簇雲山起近坊公餘綸閣就壺觴誰從載酒玄言處  
可似開襟綠野堂風磴小穿花幕淨池亭初受葛衣涼  
莫嫌晚照催歸甚此日猶然夏日長

望西山雪

昨夜風花走素虬西山望作玉京遊寧知寒色離重郭  
盡放清光貯小樓一角畫如懸水月半邊天似湧沙洲  
十年對面何曾到慙愧同君早白頭

海寧夫子教習己丑庶吉士以長句四篇示勉同  
館散步原韻

文明喬喬煥天經  
灑灑光涵壁二星  
恩降黃麻崇舊學  
班聯紫闥拜先型  
喬松直上千尋秀  
泰嶽飛來萬仞青  
久說五雲騰繞處  
朝來特見覆寒廳

歲蕤玉佩帶裘英  
入座春風拂面輕  
三殿文章微道氣  
兩宮恩禮副深情  
訓詞金擬千回鍊  
語義珠懸四照明  
自顧麗才知感激  
願分藜火到青蘄

飛樓分占上林枝  
執卷躊躇每三思  
刷羽今來儲相地  
餐糞猶記受書時  
苦中磨鍊心常泰  
熱處趨蹌足敢移  
九萬鵬程須六月  
從容亦得上天池

誰言峻望邈如仙  
莫放兢持是善緣  
冬日自然溫可愛  
春冰真覺履難堅  
通經妄意規韓子  
博物何心景茂先  
點點梅花逗桃李  
程門雪候即春還

送朱海士同年寧覲歸廣陵依儲禮執贈行原韻  
畫錦行軒逐鴈羣  
倚閭得請獨榮君  
秋山作伴輕千里  
江月迎人足二分  
緘得宮花簪社宴  
滿將壽酒注慈雲  
瓶壘偏感南陔賦  
說著寧親齒頰芬

賦得菡萏溢金塘

纔見田田御苑東  
旋驚初日錦蒙籠  
平橋覓路迷丹地  
曲沼無波覆綠叢  
搖曳只容游鯉戲  
褰尋已礙小舟通  
朝天昨早朱欄過  
十里香清曉露中

賦得抱葉寒蟬靜

點逗微霜碧翠天  
疎林清寂黯秋蟬  
高栖却耐西風緊  
守獨宜隨瘦日懸  
一任孤鴻捎晚籟  
不同羈客聳吟肩  
何從語默知時節  
宿影收聲覺汝賢

賦得紫禁風高露滿盤

苑中鐘鼓報秋晴  
纔下疎桐露已清  
樹葉光垂仙掌映  
荷珠影帶液池平  
遙臨桂宇鮫人濕  
恍落銀河玉女傾  
莫道夜涼天闕迥  
胎禽時警九臯聲

送朱乾御隨張中允督學粵東

霜蹄蹙蹙尾寒旌  
計日梅花嶺上行  
水滸雲昏韓子意  
疎鐘落木長公情  
丹砂難壯羈人色  
朱橘空懷萬里程  
只勸主君勤訪士  
揭陽還有趙先生

海香一縷薦清醅  
萬里離情皓月來  
黃木幾時還北鴈  
白雲長自駐南陔  
薄遊孝養從容去  
初路人情子細裁

媿我通家無贈藉臨行只與撥寒灰

又和劉大山前輩韻送乾御

漫從遊子悵蠻烟萬里風輕快馬鞭蝴蝶巧回鄉思夢  
荔枝濃醉晚吟天舊題蘇句尋山寺新搨韓碑趁海船  
更想歸時說景物懷中朱橘動經年

送息溟之任棗強

秋山明淨帶花封一試弦歌扣大鏞共許端能行所學  
不知何以亢吾宗朋交數去色應壯父母呼來聽必恭  
若向澹臺誇得士滎陽兄弟定雍容

謂鄭見伯  
若洲昆仲

庚寅正月十一日與秦南沙夜話聞誦近詩即次

其韻

不須歲事酒杯仍夜聽清詩可以興去日已憐同逝水  
此生相勗履春冰香傳爐火猶餘燼月退牕櫺又幾層  
越渚吳山成二老他年莫負話殘燈

和南沙移居原韻

鶯鳴高木賀新遷又見淮王載酒偏坐上還吟招隱賦  
林間且省買山錢避風小院消塵處初日高牕散帙前  
只恐圖書無曬地故應腹笥貯便便

中秋後晚集兼訂買菊限韻

輕陰欲落酒卮中漫任秋光過晚風到眼疎花霜未早  
經旬催月句誰雄中秋夜同人賦詩催月常憑雅事爭搖落莫遣  
鄉心感異同計插茱萸能幾日籬英壓擔市門東

送宋蘭揮同年終養假旋

寒風獵獵曉旌偏一望嵩雲促去鞭宮錦袍仍萊子戲  
玉堂人果大羅仙鶴鳴雪滿梁園後鳩杖春生洛社前  
更說西陂詩法在鯉庭聞得寄新篇

壽安溪先生

真儒名世耀前修五百年生定有由蠟表忠勤輕李郭  
羲經講授起文周心傳朱氏神山半香發韓公老圃秋  
直為千春欣嶽降不因眉壽暫浮甌

寄高尚友

通家孔李又朱陳硯席髻年已倍親每自離居傷老大  
翻從別境憶清新披襟隴樹風當面移酌山泉月滿輪  
聞榜松楸成小築幾時相伴作閒人

辛卯九日庭菊不開為季方天山下第作

歲歲金英不計錢望開佳節每期愆舊時春艷全垂子

苦膩霜威與作緣賸把茱萸聊莞爾都無風雨也凄然  
明知自有寒香日冷落重陽又一年

賦得御溝泉合如環素

九天清影下銀河幾疊冰純見委蛇自有寒風隨曲岸  
全無落葉點輕波澄江不羨五暉句碧漢遙停織女梭  
待得龍騰懸匹練為霖原是液池多

送潮陽周丹山同年假旋寧觀

錦衣欲點彩衣輕臘盡春還賦別情東觀幾時同校字  
南陔只看促揚旌梅花正引江風煖橘樹常銜海日明

遙想上堂嘉慶樂牕前草亦向恩榮

雨足喜晴呈安溪先生

應候陰陽掌上收商霖纔過感新秋風高仙範欽元禮  
晴麗牙籤富鄴侯坐對斜陽簾外靜行披滿月鏡中遊  
等閒不信調元化試看桑麻徧綠疇

石川移居招飲疊韻

玉溪空唱覆盂安未比高軒受日寬檢點書籤移永晝  
逗留香篆弄輕寒笑求鄉釀先嘗買索得新詩就稿看  
只恐酒懷吟興劇往來未許號閒官

疊次衣韻送張趾肇歸里

得請遲回心未安朝來始覺海天寬  
眉間黃色雙輪健江上清風一棹寒  
魯酒難辭殘日醉菊花共約隔年看  
時平不是秋風駕漫擬尊鱸傲大官

壽胡拙明八十

南極分芒雪水明伊誰稽古比恩榮  
原將宗法留安定未覺傳經老伏生  
白屋掃除垂聖藻絳帷指授富名卿  
來年周甲千秋節看促蒲輪備五更

趾肇同年怡園遲余看杏花詩義門前輩楷書便

面見貽寶如合璧喜用原韻志之

誰憑懷袖播仁風任道瓊瑤未許同  
河內自工吟脈脈用義山杏花詩山陰不復厭忽忽  
莫愁草放無邊綠倍惜花飛一片紅  
把玩流光成好事深斟日合對芳叢

癸巳立夏前一日送程偕柳南歸

因人蹤跡總如浮無計相留莫強留  
顧我久羈空素食多君速去算清游  
銀鮒羹趁蘆芽嫩粉蝶風翻麥浪秋  
惟悵會稀歸又促柳條別館送春愁

八月十五日 恩旨截江南漕糧三十萬運賑閩



省皎月竟夜安溪夫子喜而命賦

夕陽猶掩碧雲隈  
晃漾金波洞九垓  
自有絲綸消晝靄  
不煩絃管為吹開  
嚴更踏步渾忘返  
向卧推牕尚幾回  
只愛調元清興老  
南樓永夜對銜盃

送劉省菴憲副之任雲南

見說羊腸五尺纜  
丹崖碧溜太平開  
池清曲轉行旌影  
螺黛旋深候吏杯  
中壘文章諸部仰  
相如風教百蠻回  
懸知竹馬喧迎久  
取次春陽一道來

送彭閣學館師假旋鄧州

賢達從來惜去國  
依依祖帳首歸途  
栖神且辟留侯穀  
盛世難求賀監湖  
驛路輕寒雲滿岫  
社醅初暖燕將雛  
沙堤築起渾閒事  
只悵春風隔座隅

送澤州相國予告歸里

明時優老乞閒身  
累歲留行賁紫綸  
但藉桑榆疎寵利  
不妨龍馬湛精神  
經籬誰似韋長孺  
鶴駕從高賀季真  
莫訝宮墻歸更峻  
由來並却掃門人

謹身致主太平遭  
晝日鄉閭煥錦袍  
黃髮纔收台望貴  
青山只有太行高  
竹枝抽後新題句  
槿木榮時品舊醪

但恐臨雍徵憲老未知旌旆幾回勞

高高士

吾邑高士姓高名踰駢字特騁幼警敏嗜學未弱冠  
聲噪庠序試輒冠其曹持身介特自命甚遠謂伊呂  
可企也乙酉後棄諸生學養生術便欲出世棲遁父  
母在逡巡授徒於湖東陸氏月一省覲不入內即返  
夜下紙帳垂地坐蒲團上先清臞後充悅或數日不  
食食可兼數人常夜摘髮繫皂蟲成貫天明示人為  
戲丁亥一夕別鄰僧曰吾占六壬尚有一子當歸了

此事僧笑之明年生子晤丙申父母大故七月著麻  
衣不巾襪去居嘗語人曰人每辭家老為子孫蹤跡  
而歸者已尚欲歸也君輩看我去何如今五十八年  
矣其子嘗求之匡廬嵩少間不能得兄不危翁以儒  
俠稱年九十五猶矍鑠子晤結廬司吾山之陰立生  
位奉焉安溪相國額曰望親贈高士扁曰紘垓壯志  
而系之以詩凡館閣中有文者皆和而詠之余既罔  
里閭又辱世好高士去之歲為余生之歲因繼以五  
長句而不獲以不文辭

九霄健翮付枝筇頓判升沈甲乙逢巢許何妨當盛世  
臺禽本自愛潛蹤從貪綵服承皤髮遲遣青年伴赤松  
悵望湖東游止地帳紗深處草茸茸

惺惺安用守庚申夢斷華胥二十春累日充腸惟溼露  
中宵懸蝨亦車輪兩拋哀杖方無著一往空山別有因  
流水桃花人世裏不知何地問漁津

我生除歲君秋去余生丙申除日高士以是年七月去五十星霜又九年

鄭重絲蘿成世好余子婦為高士女孫殷勤硯席想前賢先君與高士為

同學至文不教白鶴臨城語何處黃龍枕水眠用曹唐詩愁煞尋

親年孝子芒屨難踏大羅天

祠版依依結數楹司吾螺黛暮烟橫望雲空羨劉安犬

對嶺疑聞子晋笙伯氏葆和輕鼎竈鉅人表德重垓紘

命風縮地尋常事一室能留萬古情

雲璈徹地邈歌聲不說蓬壺便玉京證道由來惟五典

騰身何處是三清最憐抱朴先忠孝竊笑昇玄計死生

獨行誰堪高史牒他年應得入芳評

送汪千波罷官由浙江歸黃山

美君勤職惜君還天脫羈韁出上閑朝議暫輸公論允

遂初曲賴仕途艱秋晴恬視濤奔馬夜夢先疑海幕山  
多恐是龍霖雨用雲來未許卧塵寰

送沈穎谷

客居相望市南同已限輪蹄尺五中折柬誰教常碌碌  
歌驪又覺太怱怱秋山晚眺詩添健早菊逢迎酒不空  
只有鄉心隨斷鴈數聲嘹唳隔西風

甲午臘月九日雪中送杜端甫歸柘城

衰顏清瘠道充肥鄭重離尊歲晚歸絕學看來孤詣最  
中華數去舊人稀天心月脇持籌細土銜寒燈屑玉霏

無計留行思轉切梁園雪亦戀君飛

端甫授經  
藩邸故云

乙未春雪

楊柳方青落絮驚紛霏逾尺見宮城暗添池水渾無迹  
亂上園花倍有情愛惜明朝愁霧重留連深夜覺寒輕  
誰家樓上東風醉齊唱陽春不住聲

三月寄輓橫川先生

十載心盟念所親少微清尚迴無倫殷勤幾日來新簡  
冷落西風哭故人黃海一筇成夢想  
先生嘗約  
遊黃山墨池三  
折與誰論  
先生精書法  
嘗示余心得蘭言畫舫長辭日記得魂消亦

暮春

訪絅齋賦贈

日閣吟鞭入早涼，彎環小築鏡芳塘。城中難得蓬蒿路，坐上時聞葦荻香。秋薦昔同憐總角，新篇今見喜升堂。懸知長者車頻到，只媿無能附老蒼。

題張慈長望雲圖即送之南歸慈長年七十矣

畫中人去儼登仙，鴈陣初高歌暮蟬。尊酒贊成今是策，萊衣竒得古稀年。秋山黛秀開眉處，霜葉花明放眼前。不換三公輕萬里，只愁分手各風烟。

恭和 聖製餞李大學士暫歸閩中原韻得詩四

章

五百年來命世儒，全從學力展訃謨。行非一轍心惟正，道在無言氣已敷。每自艱難生大業，不離繩準運靈符。悠悠名跡憑人說，聖域賢關有路途。

羹牆夢寐見前儒，允執心源證禹謨。布帛大文知尚在，彛常至教喜重敷。一誠貫處天無外，四術傳來道有符。從此江河周孔路，不教佛老數三途。

事業伊臯本是儒，洋洋寵錫 聖皇謨孝思。曲遂三生

願 恩命仍依五典敷行止自關天下計去來真合古  
人符江湖廊廟心懸處說向旁人總道途

廣受今看亦腐儒揮金命酒豈良謨席間化雨隨時灑  
杖裏春風到處敷經藉外無不了事行藏中有自然符  
從知天壽重來健捧日原輕萬里途

送李荆輝同年隨棗陽令邱洪巖之任

鑠金炎日促行輶忻戚紛來攪別愁所遇當前稀故物  
相知作伴即清遊受風楊柳條條弱出水芙蓉面面秋  
最憶竹林歡賞處仲容獨對感西州

令叔閣學先生下世郡城索寞相對

話舊感歎不已

乙未十月十四夜夢歸舊廬料檢殘書忽霰雪飄

零家昆喜促詩句醒時猶記尾聯枕上追憶仿

佛足成

謝家庭院小歡譁幽事相牽颺六花梅影乍如舒曉砌  
月痕將次印平沙閒排亂籍明書標頻笑催詩叶棣華  
更訝迴風成驟雨不知牕外是煎茶

贈曹仲經

蹙縮流塵鬢髮凋為憐風格雅蕭蕭客囊每為文房罄

磊塊時憑笑臉消隋岸爭騰千鷁首秦碑磅礪兩牛腰  
丁亥春遇仲經於維揚舟中時上駐蹕高旻寺龍舟  
喧闐士女擁岸仲經邀賞其新搨陝碑兩箱致為佳事

依韻答塗履吉

龍章鎖鑰五雲低文筆高流罕與齊才譽應雄滄海北  
家聲原占大江西散衙每共衝栖鳥稱籍時同趁曉雞  
自媿冥昏天祿上可能分照老人藜

懷履吉仍依前韻

客懷常鎖兩眉低句律思君哲匠齊殘日牕櫺人遠近

秋風樹杪殿東西淡交漫許膠和漆獨立誰分鶴與雞  
安得布袍烟水畔往來同把一枝藜

丙申八月六日夢得首聯覺後足成贈同門黎子

寧先

建陽山色落春低影入澄江五采泥精舍何緣題翠壁  
華胥忽已接丹梯雲連仙掌家還近  
莆田有仙掌峯余  
八世祖自莆遷宿  
風送湖頭路不迷他日權歌環九曲臭蘭應在鳳城

西

秋夜同侯赤飲宿中子齋夢中得第五第六兩句

醒時足成示侯赤並索中子和篇

十載升沉盡與經藤床又共一燈熒虛牕夜色霜侵鬢

獨樹秋聲月滿屏紫海功名收浪迹黃塵事業托浮萍

吟魂欲唱無家別慙媿鄉山幾壁青

東坡紀夢詩覺來滿眼是廬山倚天

無數開青壁

八月十六日別容菴入城雨後見月却寄

草樹模糊曉霧籠踟躕羸馬土城東豐年愁作雲遮月

斜雨晴占鴈過風

曉雨方歇容菴云每雁過北風即至今雁過矣午間雖細雨風已北至晚

遂晚霽對山尤綽約新涼近酒更冲融姮娥不是愆期

至望日圓光秋始中

丁酉立春日答同年曾虹受見謝陸病即用原韻

並簡同年張蔚石

共酌殘芳餞鳩鳴懷人掩戶廢將迎紛綸已喜集鴻藻

汗漫何煩刻牡荆自有靈臺隨海濶不須辟穀始身輕

無心雲任天風過解得人情總道情

問訣靈氛從與違人云今是恐仍非須知淨世同飄梗

未必流塵礙素衣牕上方將驚霰集簷前旋已看花飛

充然促展歌鐘晏為賀朝來戰勝肥



雅詠清言豁百憂倍憐賓主共仙舟南豐鉅筆效三代

用朱文公語平子同工賦四愁虹受與蔚石同寓半院好風消歲酒

一年初月上簾鈎因緣暫借陳蕃榻塵尾蘭芬北勝流

送李周來歸櫬

一夕狂飈玉樹休文光譽望鬼為讎也知佳事終蕉鹿

不信奇觀忽蜃樓眾友釀來纔薄櫬小童辭去止孤舟

親稱大耋兒皆幼地老天荒萬古愁

陶年兄迎養壽讌詩

早歲風光落炬蓮遠迎車杖敞華筵望雲免向先生柳

愛日常移學士甄老壯猶思稽古力年伯積學仍欲就試恩榮應

想授經年吾曹六十餘人在爭羨班僚第一仙

戊戌初夏竹靄先生聞余將歸促與話別草草相

對悽咽盈襟分手後馬上口占先生亦往督職

事所在矣

歸歟好賦恨匆匆誰與論心彼此同望雨偏當無雨候

看花頻值落花風高情滿貯離尊綠深話難回晚日紅

隣笛一聲齊感舊容菴公方濬遊可堪馬首又西東

杜家廟

三美堂集 卷六  
國門出後果身輕漫說人間畫錦榮揚葉聲  
雨過  
棗花香裏逆風行良苗被野真宜目閒鳥穿林倍有情  
早得月餘歸更好三春天氣較清明

張夏道中

物外纔知有歲華身輕燕燕往來斜數程曉月行忘遠  
一路青山看到家真假漫分狐作虎嫌猜從訝雉為鷄  
安心便道漁郎誤何用桃源始見花  
途間依韻和竹靄先生扇頭贈別之作  
潛潛絲淚點清觴斷續春歸鴈幾行轉悔當年從識面

苦教今日嬾還鄉道情別館同心結晚歲勤求不老方  
他日延津應有處杖藜烟水正蒼茫

哭安溪師簡楊賓實前輩

廿年有相用持危倏忽搥膺哲匠萎經籍萬年應俎豆  
典型何處覓威儀狐嘍蟪舞饒多狀地老天荒不自疑  
歎息洛川雲散後箇中幸有道南知

謁彭門座師

師門契濶十餘載解組相從未惘然歲月那堪追往事  
風波笑似有真傳霜嬌紅樹羣羊醉秋湛黃  
鶴天

兩日程途殊不遠西來撰杖定年年

安溪師靈輦自恩波亭至江口上船

綵輦雲黯似山顏披拂靈風麗日回南嶺徒憂凌險過  
西湖無分盼重來彭宣齒髮餘三黜傳說星辰照九垓  
天未喪文期後死江干慟罷重遲徊

舟宿壘坵風雨中有懷中子同年

霧色連朝變霽和竹莊松榭黯烟波市坊映火訛題版  
沽酒誰家帶晚蓑夜半雨隨孤客至年來風笑石尤多  
荒維聲解懷人意為和瀟瀟達曙歌

京國十年舊游零落歸聞清江浦雪巖僧尚在記

其春秋七十有六矣口占長句簡寄

十六年來契濶人欣聞齒髮尚如新素衣慚逐流塵化  
幽事難忘小院春淨拭香甌盆選樹秘蟠名蹟雨迎賓  
已公茅屋留詩地容我輕舟拜八旬

去年春暮同年方近雯以詩贈行今週一歲依韻

和答

世事浮雲莫問渠從前緣木強為漁身輕楊柳風吹後  
影入梅花月澹如自訟貪惟貽好釀不嫌忙

巖魑冰弩桃源路敢向蓬山認舊居

憂患安恬奈若何人間惟恨別離多世途如我真膠柱  
友道看君未改柯舊雨數來誰綠鬢佳人空自邈銀河  
去年今日蕭騷意併入花風與酒波

寧先同門用石川贈行韻見寄依之和答

流水桃花失舊渠自迷峯壑武陵漁塵心何處非千劫  
樂意相關便九如帝賚最難閒歲月天傭偏信古詩  
書采芳苦詠憂傷老時幸音華到索居  
可奈前歡苦憶何金蘭知契本無多倪生花窖遲晴步

封氏松棚弄雪柯那共夜燈譚古劍又驚春浪軟長河  
經時竟廢東風醉夢裏常同卷白波

聖訓竟錄東風雅興東常同卷白如

八世阿那其大德臨小國又德林永輝

