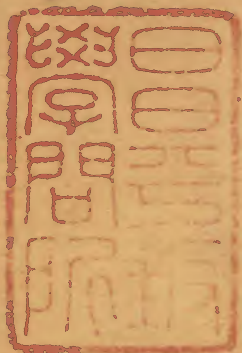
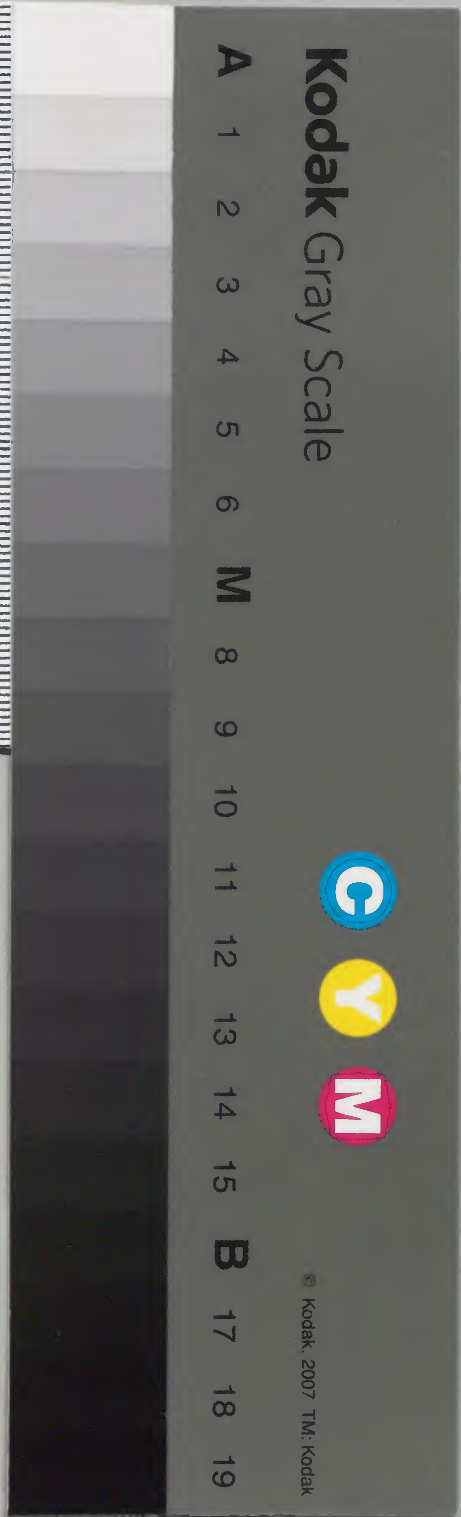


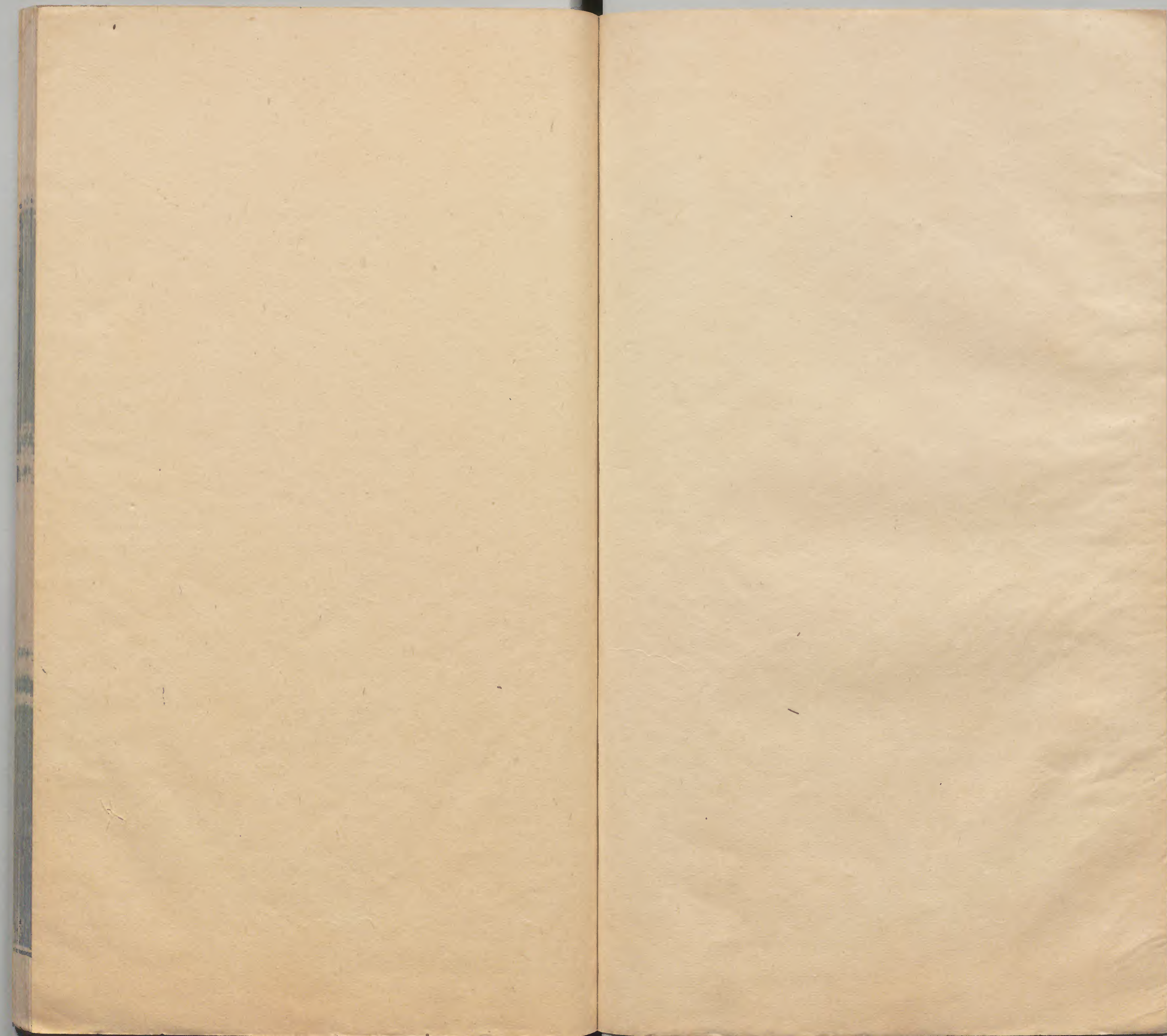
太平御覽

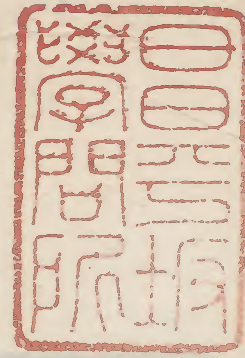
五十九



内閣文庫	
番號	漢 1842
冊數	240 (59)
函號	別 14 1







太平御覽卷一百七十一

州郡部十七

江南道下

越州	歙州	明州	台州
溫州	處州	婺州	衢州
潭州	岳州	衡州	永州
道州	柳州	連州	邵州
黔州	思州	費州	辰州
錦州	溪州	叙州	施州

淺草文庫

播州

珍州

夷州

栗州

漆州

越州

十道志曰會稽郡禹貢揚州之域春秋時越國

春秋元命苞曰牽牛流為揚州分為越國

輿地志曰順帝時陽羨人周嘉上書請分浙江以西為

吳郡東為會稽郡

漢志曰剡縣屬會稽

又曰諸暨縣屬會稽郡界曰疏虜

十道志曰縣有暨浦諸山因以為名

會稽志曰龜山之下有東武里即瑯琊東武縣山一夕移

於此東武人皆從此故里不動

歙州

十道志曰歙州新安郡禹貢揚州之域春秋時屬越秦

屬丹陽郡

漢志曰歙都尉治屬丹陽郡

圖經曰新安貢柿心黑木黝之字縣賦此之由

又曰祁門縣本名閭門著於秦漢之代縣有巨石來

流水兩相對其狀似門故號閭門
又曰嬖女源縣本晉休寧縣
東陽記曰上應嬖女故名之

明州

十道志曰明州餘姚郡古舜為餘姚之墟
史記曰越王勾踐平吳徙夫差於甬東
漢志曰餘姚本屬會稽郡本鄞侯之地
風土記曰舜之庶所封故曰餘姚
輿地志曰邑人以其海中物產於山下鄞亦因名鄞縣

圖經曰鄞縣有甬東及句章故城

台州

十道志曰唐武德四年討平李子通於臨海縣置海州
五年改海州為台州
漢志曰回浦東部都尉里屬會稽郡楊雄解嘲曰東南
一尉西北一侯

處州

圖經曰處州縉雲郡古縉雲之墟也秦為會稽郡地漢
初為東甌地後以為回浦縣光武更名章安晉分為永

加郡

吳地記曰松陽縣東南臨大溪有松陽樹大八十一圍腹中空可容三十人坐故取此為名王右軍嘗往看之

永加記曰青田縣有草葉似竹可染碧名為竹青此地所產故名青田

浮丘公相鶴經曰青田之鶴

溫州

十道志曰溫州永加即會稽之東境也漢永建四年置

永寧郡

郡國志曰永加為東甌鬱林為西越其地秦一年八熟

圖經曰永加縣漢治縣之地後漢改為章安縣

漢志曰治本閩越地屬會稽郡

婺州

十道志曰婺州東陽郡禹貢揚州之域春秋時為越之

西界秦屬會稽郡漢初屬吳荆二國

郡國志曰婺州正得東越之勝地漢時其地屬會稽

為東陽州人俗輕躁少信行好淫祀

十道志曰唐武德七年改烏傷為義烏

衢州

十道志曰衢州信安郡土地所屬與婺州同唐武德四年平季信道於信安縣西有三衢山因以為名輿地志曰後漢獻帝初平三年分太平縣立新安縣晉太原元年以弘農有新安改名為信安又曰大筏秦漢而太末縣今龍丘及春秋東陽太末縣是也

潭州

十道志曰潭州長沙郡尚貢揚州之域春秋及戰國時為黔中地之南境晉永加元年分荊州為湘州隋平陳改湘州為潭州

十三州記曰西自湘江至東萊萬里故曰長沙

湘州記曰始皇二十五年併天下分黔以南之沙鄉為

長沙郡以統湘州蓋取星以名焉

風土記曰長沙下濕丈夫多天折俗信鬼好淫祀第

蘆為室頗多越風

岳州

十道志曰岳州巴陵郡禹貢荊州之域古三苗國地
春秋及戰國屬楚秦屬長沙郡晉分長沙之巴陵置
建昌郡隋平陳改為岳州

尋江記曰昇屠巴蛇於洞庭其骨若陵故曰巴陵

淮南子曰斬蛇於洞庭

十道志曰巴陵縣本漢下雋縣之巴兵地

漢書地理志曰下雋縣屬長沙郡

十道志曰華容縣本漢孱陵縣

衡州

十道志曰衡州衡陽縣春秋屬楚秦屬長沙郡漢為

鄱縣地吳分長沙之東國立為湘東郡隋平陳罷郡

為衡州因衡山以取名

尚書禹貢曰荆及衡陽為荊州

湘州記曰荆大明望氣者云湘東有天子氣遣使者

巡視斬崗以壓之遂乃湘東王為天子

圖經曰茶陵縣者所謂陵谷生茶茗者

永州

十道志曰永州零陵郡禹貢荊州之域春秋及戰國楚

之南地漢屬長沙國晉以零陵屬湘州隋平陳置永州以永水為名

湘州記曰石鸞山石形似鸞大小如一山明淨即頡頏飛翔

羅含湘中記曰石鸞在零陵縣雷雨則群飛然其土人稀有見者

十道志曰零陵縣本漢零陵縣

道州

十道志曰道州江華郡禹貢荊州之域春秋及戰國時

楚漢屬長沙國唐貞觀八年為道州

圖經曰昔舜封象有庠國即其地

柳州

十道志曰柳州桂陵郡禹貢荊州之域春秋及戰國時屬楚秦屬長沙郡漢分長沙南境立桂陽郡隋平陳改為柳州

史記曰項羽徙義帝以長沙都柳

連州

十道志曰連山連山郡春秋時楚地秦為長沙郡之南

境西漢為桂陽縣吳屬始興都晉因之宋於此立宋安郡後齊如之梁為陽山郡唐武德四年改為連州以郡南黃連山領為名

邵州

十道志曰邵州邵陽郡春秋時楚秦為長沙郡漢為邵陵縣吳分零陵北部為邵陵郡唐貞觀十年改為邵州

又曰邵陽縣本漢邵陵縣地屬長沙國

黔州

十道志曰黔州黔川郡禹貢荊州之域戰國為楚黔中地秦昭王伐楚置黔中郡其地又屬焉周武帝保定置奉州建德三年改為黔州

吳錄曰黔陽屬武陵郡黔陵徑辰州三亭縣西故城是也

思州

十道志曰思州寧夷郡禹貢荊州之域春秋楚隋地開皇十八年始置祖務川縣屬州唐武德元年以務州當牂牁要路置務州貞觀八年改為思州

費州

十道志曰費州涪川郡禹貢荊州之域春秋時屬秦漢武帝元鼎六年通牂牁郡其地屬焉周宣改元僚王元殊多質等歸國遂立州費水為名

九州要記曰九丘之外有費水

辰州

十道志曰辰州盧溪郡即古蛮夷之地秦昭王使白起伐楚略取蛮夷置黔中郡漢改黔中為武陵郡隋平陳改為辰州

十道志曰壺頭山後漢馬援征武溪棄取壺頭山賊乘高守險水迅船不得進士卒多疫死援亦中病穿岸為室以避炎氣遂卒于此

武陵記曰山邊有石窟即馬援所穿屋也室內有大蛇如舟云是援之餘靈

錦州

十道志曰錦州盧陽郡歷代土地與辰州同唐武德初以辰州之地折置錦州

溪州

十道志曰溪州靈溪郡禹貢荊州之域歷代土地所屬與辰州同唐武德中立溪州

又曰大鄉縣本漢沅陵零陵二縣地屬武陵郡梁分立大鄉縣三亭縣本漢零陵陽縣地屬武陵郡唐分本鄉縣有小酉山黔山大酉山

叙州

十道志曰叙州潭陽郡古蛮夷之地貞觀八年為巫州至大歷五年為叙州

五溪記曰民多射生而鼻飲噉地鼠捕蝦蟪朝營夕

用故無宿給

施州

十道志曰施州青州郡禹貢荊州之域春秋時為巴國七國時為楚巫郡秦昭王代楚置黔中郡巫地屬焉周建德三年猶長何兄弟四人相率內附立施州又曰清江郡本漢巫縣地屬南郡巫縣今夔州巫山縣是也

播州

十道志曰播州播川郡秦夜郎縣之西南隅漢武元鼎

六年平西南夷置牂牁郡其地屬焉貞觀九年置播州以其地有播州因名焉

玆州

十道志曰玆州夜郎郡古山獠夜郎國之地晉永加五年分牂牁置夜郎郡唐貞觀十七年置播州鎮後因川中有玆山因以鎮為玆州後漢書曰夜郎者臨牂牁江廣百餘步足以行船十三州志曰牂牁者江中山名也

夷州

十道志曰夷州義泉縣古徼外蛮夷之地漢置牂牁郡歷代因之

經曰隋大業七年始置綏陽縣屬明陽郡唐武德四年置夷州

葉州

十道志曰葉州龍溪郡古蛮夷之地唐置葉州後為龍溪郡

漆州

十道志曰漆州漆溪郡古蛮夷之地唐貞觀八年開

招南蠻于榮懿縣立漆州地多貢象牙後或為漆溪
郡

太平御覽卷一百七十一終

太平御覽卷一百七十二

州郡部十八

嶺南道

廣	韶	岡	循	潮
恩	春	賀	端	藤
新	勤	賓	桂	昭
康	封	瀛	高	義
蒙	富	梧	潯	龔
鬱林	平琴	賓	澄	淵

瓊	環	雷	驪	內安	白	淳	黨	象
萬安	古	禺	峯	武莪	牢	羅	橫	柳
	崖	湯	陸	粵	欽	潘	甲	駐
	儋	讓	廉	福祿	芝	容	爨	邕
	振	籠	岩	長	愛	辦	山	貴

廣州

十道志曰廣州南海郡秦置漢因之梁陳並陳都督府隋平陳復置南海郡唐為廣州

又曰南海縣本漢番禺縣地

吳錄曰番禺縣有禺山尉他所葬

廣州記曰尉他等朝臺以朝天子

南越志曰朝臺下有趙他城朝臺三十里即崗旁江

構越以館送陸賈因稱朝臺

十道志曰番禺北津水今名廉平水

十道志曰韶州

十道志曰韶州始興郡春秋戰國皆楚地吳始置始興郡晉因之宋改為廣興隋平陳為韶州以韶石為名

郡國志曰韶州科斗勞水間有韶石二狀双関昔舜遊登此山奏韶樂因以名之

岡州

十道志曰岡州義寧郡禹貢揚州之域秦漢並屬南海郡宋齊因之隋平陳置封州後改為岡州

郡國志曰岡州地近大海晴少雨多時遇甚州林宇悉收俗織竹為釜以蠲殼屑泥之煮鹽轉多弥密

循州

十道志曰循州海豐郡春秋時為百越之地戰國時屬楚秦漢南海郡地晉亦然隋平陳置循州南越志曰郡東水道一十里趙地昔為龍州尉所蒞

潮州

十道志曰潮州潮陽縣古閩越地秦屬南海郡漢因之晉置東官郡隋平陳置潮州

郡國志曰稻得丹熟蚕六五收煮海鹽為益

十道志曰海陽縣本漢激陽縣地

南越志曰潮陽縣窮海之北故曰潮陽

恩州

十道志曰恩州恩平郡秦屬南海郡漢為合浦郡唐貞

觀中置恩州

春州

十道志曰春州南陵郡古越之地秦屬南海象郡漢合

浦郡之高涼縣地唐武德四年討平蕭欽置春州

賀州

十道志曰賀州臨賀郡秦屬南海郡漢屬蒼梧郡吳

分置臨賀郡晉因之宋為臨慶國隋平陳置賀州因

賀水為名

端州

十道志曰端州高要郡秦屬南海郡西漢並屬蒼梧

郡晉亦然宋齊並屬南海郡陳置高要郡隋平陳置

端州

藤州

十道志曰藤州感義郡秦屬南海郡西漢並屬蒼松郡晉屬永明郡隋平陳置煬州州置廢唐復為藤州

新州

十道志曰新州新興郡古越地秦始皇畧取陸梁地置象郡今州即其地也漢為合浦縣之臨元縣晉永和七年分蒼梧郡於此置新寧郡梁隋唐為新州

勤州

十道志曰勤州銅陵郡秦屬南海郡西漢屬合浦縣隋屬信安郡唐置勤州為銅陵郡

賓州

十道志曰賓州懷德郡古越地漢蒼梧郡之端溪縣唐武德五年置南扶州貞觀八年改為賓州

郡國志曰賓州悉以高欄為居號曰干欄三日一市

又曰特亮縣在河涸水北昔有白牛夜出光影射照村人見此牛光號為特亮也

桂州

十道志曰桂州始居郡高貢揚州之域秦始皇二十三年嘗發逋亡人贅婿買人畧取陸梁地是為桂林郡焉

梁天監六年置桂州於蒼梧鬱林之境隋大業三年
罷州唐武德四年復置桂州

十道志曰臨桂縣荔水水渚多生桂桂生處不生雜樹

昭州

十道志曰昭州平樂郡秦屬桂林郡地兩漢屬蒼梧

郡

郡國志曰倍以青石為刃劍如鋼鐵法婦人亦為環珞
代珠玉也夷人徃化為獮

康州

十道志曰康州晉康郡秦屬南海郡漢屬蒼梧郡晉
分置晉康郡宋齊因之隋平陳廢晉康併入信
安郡唐復置康州

封州

十道志曰封州臨封郡土地所屬自秦已同興康州
同今州即漢之蒼梧郡廣信縣也梁置信安郡兼
置成州隋平陳廢郡改成州為封州

瀧州

十道志曰瀧州開陽郡土地所屬自漢已上興康州同

晉分端溪置龍鄉縣今州即其地

南越志曰龍鄉縣屬廣熙郡梁分廣熙置建州又分建州之雙頭洞然雙州即此是也

高州

十道志曰高州高涼郡秦以前土地與晉康同漢屬合浦郡吳置高涼郡晉因之梁置高州隋平陳郡廢而高州如故故唐為高州

義州

十道志曰義州連山郡土地所屬秦以上與潘州同漢

置蒼梧郡今州即蒼梧之孟陵縣唐武德四年江表

底定於是置南義州貞觀二年於此置義州

荆州記曰平樂縣西南數十里有山間有兩目如人眼極大瞳子白黑分明

蒙州

十道志曰蒙州蒙山郡漢武平南越置蒼梧郡今州

即蒼梧之荔浦縣也隋置隋化縣唐置蒙州：有山魏曰蒙山山下皆姓蒙因為州

富州

十道志曰富州開江郡秦桂林郡地漢屬蒼梧郡
梁為開江武城二郡地陳置靜州改開江武城二郡
為趙遙郡隋平陳並廢唐又置靜州貞觀八年
改為富州因富州為名

梧州

十道志曰梧州蒼梧郡秦屬桂林漢為蒼梧晉以後
並因之梁州屬成州隋平陳改為封州唐改為梧州
漢書曰武帝元始六年開蒼梧郡
禮記曰舜葬蒼梧之野

潯州

十道志曰潯州潯江郡秦屬桂林漢以後並屬鬱林
郡隋屬永平鬱林二郡地唐置潯州

龔州

十道志曰龔州臨江郡秦屬桂林郡漢平南越置蒼
梧郡今州即郡之孟陵縣地唐置龔州

鬱林州

十道志曰鬱林州鬱林郡秦為桂林郡漢改為鬱林
郡漢因之梁置定改為南定州隋平陳改為尹煬帝初

為鬱林郡唐為鬱林州

十道志曰平琴州

平琴郡舊鬱林郡地唐置平琴川

或為平琴郡

賓州

十道志曰賓州安城郡古越地秦桂林郡地漢為鬱

林郡唐貞觀五年置賓州

澄州

十道志曰澄州賀水縣古越地秦為桂林郡漢為鬱

林郡唐武德四年置澄州

繡州

十道志曰繡州常林郡秦屬桂林郡二漢屬鬱林郡

吳以後因之唐平蕭銑置繡州

象州

十道志曰象州象郡秦屬桂林郡二漢為鬱林郡吳

又分置桂林郡晉宋齊因之隋平陳置州因象山以

為名

柳州

十道志曰柳州龍承郡秦漢土地與象州同晉以後屬桂林郡隋屬始平郡唐平蕭銑置昆州唐貞觀八年改為柳州

十道志曰融州融水郡即歷代土地與柳州同唐

置融州

邕州

十道志曰邕州朗寧郡古越地秦為桂林郡漢鬱林郡之嶺方縣武德四年置南晉州貞觀六年改為邕州

貴州

十道志曰貴州懷澤郡虞舜成州並為荒裔秦為桂林郡自漢以下與鬱林郡同唐置貴州

黨州

十道志曰黨州寧仁郡秦桂林郡地唐置黨州南越志曰党州寧仁郡有京觀即古征黨洞殺俘虜處

橫州

十道志曰橫州寧浦郡古越地秦象郡地漢為合浦

郡之高涼縣地隋於此置簡州又改緣州唐改高橫
州

田州

十道志曰田州橫山郡土地與朗寧郡唐為田州

嚴州

十道志曰嚴州脩德郡漢武平南越即象郡唐乾封
三年置嚴州地在嚴岡之側因為名

圖經曰州有長河水深八十丈從牂牁流下

山州

方輿志曰山州龍池郡土地與嚴州同唐為山州或為

龍池郡

淳州

方輿志曰淳州永定縣秦屬桂林郡地唐武德四年
置至永貞以犯憲宗廟諱改為壘州以壘山為名

羅州

十道志曰羅州昭義郡禹貢揚州之域宋元嘉三年
鎮南將軍檀道濟巡撫于羅陵口築城以名之屬
高涼郡唐武德五年因其地復置州

潘州

十道志曰潘州南潘郡古甌駱越地秦平百越為桂林郡地漢為合浦縣地屬合浦郡唐武德四年置南岩州八年改為潘州

嶺表記曰潘州昔有方士潘茂於此昇仙遂以為名

容州

方輿志曰容州晉寧郡古越地屬象郡漢屬合浦郡宋大始七年分古浦縣此於立南流郡唐貞觀八年改為容州因容山以為名

郡國志曰斯地瘴氣春為青草瘴秋為黃茆瘴

有江水

辨州

十道志曰辨州陵水郡古越地秦象郡地二漢屬合

浦縣唐置辨州

郡國志曰辨州在陵羅二水之間

白州

十道志曰白州高昌郡古越地秦象郡地漢為合浦郡唐武德四年置南州六年改為白州

嶺表錄曰州有一泓水出自双水山合容州江呼為綠珠井在双角山下昔梁氏之女有容貌石季倫為交趾採訪使以真珠三斛買之梁氏之居舊井存焉

牢州

十道志曰牢州定州郡本巴屬西南徼外夷秦屬象郡漢屬牂牁郡唐置義州改為智州貞觀十一年改為牢州

欽州

十道志曰欽州寧越郡歷代土地與白州同宋齊以

來置壽梁郡又置安州隋平陳改為欽州

南安都護府

方輿志曰南安府今理宋平縣古越地在周為裳越重譯之地秦屬象漢為交趾日南二郡界後漢因之唐為交州

交州記曰南定縣人足骨無即身有毛卧者更換始得起故名

武峩州

方輿志曰武峩州武峩郡土地與南安都護同唐置

武我州

粵州

方輿志曰粵州龍水郡土地與南安府同唐為粵州

或為龍水郡

芝州

方輿志曰芝州忻城郡土地與南安府同唐為芝州或

為忻城郡

愛州

方輿志曰愛州九真郡秦象郡地漢武置九真郡後

漢亦同晉屬九真郡宋齊因之梁置愛州隋為九真

郡唐又為愛州

福祿州

方輿志曰福祿州福祿郡土地與九真同唐為福祿州

長州

方輿志曰長州文陽郡土地與九真同唐為長州

驩州

方輿志曰驩州日南郡古越裳氏圖九澤所通者也

秦屬象郡漢屬九真郡隋置驩州唐因之

峯州

方輿志曰峯州承化郡古文郎國吳置新興郡晉改為新昌陳置興州隋平陳改為峯州

陸州

方輿志曰陸州玉山郡秦象郡漢以來屬交趾郡唐置玉川上元二年改為陸州州有陸水

廉州

方輿志曰廉州合浦縣秦象郡志漢屬合浦郡吳改為珠官晉又為合浦郡宋因之隋改為祿州陳為

合州置廉州

後漢書曰孟嘗氏伯周會稽上虞合為春浦太守先是太守多貪珠遂徙何交趾嘗到革前樊珠遂还稱為神明恒帝徵之

巖州

方輿志曰巖州安樂郡土地與合浦郡同唐為岩州或為安樂郡

雷州

方輿志曰雷州海康郡秦屬象郡地二漢以後並屬

合浦郡梁分置合州唐為雷州
投荒錄曰雷州南賓大海多雷雷之聲近在蒼字之
上雷州之北高州之南數鄉亦多雷雷聲似在尋常
之外倍俟雷時具酒肴設奠畏雷法甚嚴謹有以
豕坩肉與雞肉食者霹霹即止

禺州

十道志曰禺州溫水郡古百越地婺女之分野秦屬象
郡唐置岩州又改為禺州以南方番禺之地因名其
州也

湯州

方輿志曰湯州湯泉郡秦屬象郡唐置湯州或為湯
泉州

灤州

十道志曰灤州臨潭郡禹貢揚州之域春秋屬楚在
鬱林之西南交趾之北隋大將軍劉方始開此路為
為鎮守尋又不通唐貞觀二年遣首領尋劉方舊
路得達交州為州在灤水之東故以為名

龍州

十道志曰龍州扶南郡古越地在南越之西界唐貞
觀十二年大使清平公李弘節招降獠置龍州以
洞為名

環州

十道志曰環州正平郡州隸桂州貞觀十二年李弘節
招慰款討環落洞故以名州州在遊盧水南整水北

古州

方輿志曰古州樂古州土地同臨潭郡唐置古州或為
樂古州

崖州

方輿志曰崖州朱崖郡郡地海中之洲也州方千里與
今海康郡之徐聞縣對自徐聞徑度便風揚帆一日
一夕即至梁置崖州

交州記曰朱崖在大海中南極之中

漢書曰武帝元鼎六年開南海地置朱崖儋耳二郡
元帝罷朱崖郡以其阻絕數反故罷之

儋州

十道志曰儋州昌化郡土地所屬與朱崖同漢元鼎

六年定越地置儋耳唐武德四年置儋耳州

漢書注曰儋耳其俗鏤其頰皮上連耳匡分為數支

狀似鷄腸因名焉

海內南經曰有離耳

郭景純註曰鏤其耳分令下垂為飾即儋耳也

振州

方輿志振州延德郡土地與朱崖郡同隋置臨振郡

置振州

瓊州

方輿志曰瓊州瓊山郡土地與朱崖郡同唐貞觀六

年割崖州置瓊州

萬安州

方輿志曰萬安州萬安郡土地與朱崖郡同唐置萬

安州或為萬安郡

太平御覽卷一百七十二終

宮
世本曰堯使禹作宮
釋名曰宮穹也屋見垣上穹隆也
爾雅曰宮謂之室室謂之宮
史記天官書曰玄武虛危主宮室
毛詩曰定之方中作為楚宮揆之以日作為楚宮

太平御覽卷一百七十二

居處部一

宮

宮

世本曰堯使禹作宮
釋名曰宮穹也屋見垣上穹隆也
爾雅曰宮謂之室室謂之宮
史記天官書曰玄武虛危主宮室
毛詩曰定之方中作為楚宮揆之以日作為楚宮

易曰上古穴居而野處后世聖人易之以宮室上棟下
宇以待風

史記曰秦始皇造阿房宮徵發天下工匠

又曰項羽屠咸陽焚其宮室三月火不滅

又曰始皇二十七年作長信宮於渭南通驪山作甘泉
前殿築甬道自咸陽屬之

漢書曰八年丞相蕭公作未央宮立東闕北闕前殿武
庫大倉還見宮室壯麗甚怒曰天下方未定何宮室過
度也何曰非壯麗無以威四夷且令後世無以加也

又曰武帝六年冬行幸回中春作首山宮

又曰孝武作建章宮為千門萬戶有鳳凰闕高二十
餘丈中有蓬萊方丈瀛州壺梁象海中神仙南有
玉堂璧門大鳥之屬立明臺井幹樓度高五十餘丈
華道相屬焉

又曰後元二年幸盤屋作五祚宮

又曰甘露二年葬萑陽宮

魏志曰帝嘗作許昌宮揚阜諫曰先尚茅茨而萬
國安禹卑宮室而天下樂桀作璇室象廊紂為傾

宮鹿臺皆喪社稷也

吳志曰後主二年六月起新宮於太初之冬制度尤廣二千石以下皆自入山督攝伐木又壞諸地大開苑囿起土山作樓觀加飾珠玉製以奇石右臨礪左夢碕又開城渠引後湖水激流入宮內巡遶堂殿窮極伎巧功費萬計

王隱晉書曰高堂刻鄴宮屋材云後若干年當有天子居此宮惠帝止鄴宮室土剝更屋始見刻字計年正合時

載記曰石勒敬營鄴宮先是廷尉續咸諫止之及是霖雨中山西北大水流漂巨木百餘萬根集于堂勒大悅謂公卿曰諸卿知否此非為灾天意敬吾營鄴矣於是營之勒親授規模

宋書曰少帝以石頭城為長樂宮東府城為未央宮齊書曰高祖永明元年秋七月車駕幸青溪舊宮設金石樂在位者賦詩

唐書曰高宗嘗避暑於仁智宮

又曰閻之德受詔造翠微玉華宮咸稱旨賞賜甚厚

又曰太宗將幸九成宮姚思廉諫曰離宮遊幸秦皇
漢武之事固非堯舜禹湯之所為也言甚切至太宗
納之

西京雜記曰五柞宮有五柞樹皆連抱上枝覆蔭數
十畝其西有青桐觀觀有玉梧桐樹樹下石麒麟二
刊其脇為文字是秦始皇驪山墓上物也頭高一丈
三尺東邊者前左脚折處有赤如血父老謂其有神
皆含血而屬筋焉

漢武故事曰上起明光宮殿燕趙美女二千人充取其
年十五已上二十已下滿四十日出嫁掖庭令提其籍時
有死出者隨補之凡諸宮美人可取七八千建章未央
長樂三宮皆輦道相屬懸棟飛閣不用徑路
六韜曰殷君喜治宮室七十三所大宮百里宮中九市
博物志曰夏桀之時有長宮於深谷之中男女雜處三旬
不出聽政其後大風飄沙填此宮谷
鄴中記曰自襄國自鄴二百里中四十里輒一宮有一夫人
侍婢數十黃門宿衛石虎下輦即止凡虎所起內外大
小殿臺行宮四十四所

穆天子傳曰天子升於崑崙之丘以觀黃帝之宮

越絕書曰美女宮周五百九十步土城者勾踐所習數

美人西施鄭旦宮室

列子曰周穆王時西域國有化人來王執化人之祛騰

而上天暨化人之宮構以金銀絡以珠玉出雲雨之上實

為清都紫微也

胡氏春秋曰武王勝殷靖箕子之宮也

帝王世紀曰紂作傾宮七年乃成大十里高千丈文曰

堯有二宮

管子曰黃帝有合宮以聽政

方言曰吳有館娃之宮

左傳曰晉成虎祁之宮又晉銅鞮之宮數里

十洲記曰青丘山有紫宮天真西女多遊於此

又曰方丈山有琉璃宮

竹書紀年曰穆王所居鄭宮春宮

說苑曰楚使使聘齊齊王享之梧宮使者曰大哉梧

乎王曰江海之魚吞舟况大國之樹

三輔故事曰桂宮周匝十里內有光明殿走狗臺土

山後道此橫此度從宮西上城至神明臺

三輔黃圖曰有夜光宮望遠宮昭臺宮蒲柳宮棠梨宮萑陽宮長平宮五柞宮

漢宮闕名曰長安有長樂宮未央宮長門宮鼓篋宮承光宮延壽宮宜春宮池陽宮黃山宮望仙宮長楊集賢宮祈年宮通天宮林梵宮甘泉宮首山宮交門宮明光宮五柞宮建章宮太乙宮桂宮谷口宮昇湖宮

魏畧曰大秦國城中有五宮各十里宮室皆以水精

為箱食器亦然

郡國志曰秦川宮昔非子到秦於此築宮室

又曰廬山有三宮上宮在懸岸之表人所不及次宮在山岩下兩邊有陰陽溝有石洋焉夾道相對下宮在彭蠡湖際

壽春圖經曰十宮在縣北五里長阜縣苑內依林傍澗迎跨岳隨地形躡馬並隋煬帝所立也曰歸雁宮回流宮九思宮松林宮楓林宮大雷宮小雷宮春草宮九華宮光汾宮是曰十宮

兩京記曰道義坊唐高祖龍潛舊宅武德元年以
以通義宮六年高祖臨幸大宴群臣引見鄰里父
老頒賜有差貞觀元年立為興聖尼寺焉

又曰大明宮南接京城之北而西接京城之東北隅初
高宗嘗患風痺以宮內湫濕屋宇擁蔽乃於此置
宮司農少卿梁孝仁充使製造北據高崗南望
夾煊終南如指掌坊市俯而可窺

東京記曰上陽宮在皇城西南東苑苑東墾南臨洛
水西拒穀水上元中帝机充使所造列岸脩廊連垣
掘地得銅器似盆而淺中有隱居双鱼之狀魚間
有四象字曰長宜子孫時人以為李氏再興高宗
末年嘗居此宮以聽政也

兩京記曰上陽宮西有上陽宮兩宮夾穀水虹橋
架迴以通往來

楚辭曰魚鱗屋兮龍堂紫貝闕兮珠宮

太平御覽卷一百七十四

居處部二

室

說文曰室實也

釋名曰室實也物滿實其中也

毛詩曰彼姝者子在我室兮

又曰寤其死矣他人入室

尚書曰若考作室既底法厥子乃肯堂矧肯構

周禮冬官匠人曰內有九室九嬪居之外有九室九

卿居之

禮記檀弓下曰晉獻文子成室晉大夫發焉長老曰美哉輪焉美哉奐焉歌於斯哭於斯聚國族於斯文子曰武也歌於斯哭於斯是全要領以從先大夫於九原也北面再拜稽首

又曰室中不翔

又曰儒有一畝之宮環堵之室

左傳曰吳公子光伏於窳室而享王

又曰怒於市而色於中

國語曰襄子為室美智伯曰美則美矣抑臣亦有懼也襄子曰何懼對曰臣以秉筆事君記曰高山峻原不生草木松柏之地其土不直其人不安也室成三年而智氏亡

春秋繁露曰廣室多陰遠天地之和也故聖人弗

為

漢書曰文帝徵賈誼入見上方齎坐宣室因感鬼神事與誼言之

霍光傳曰蓋主等奏廢光光聞止晝室中不敢入帝

召入慰免之

又漢三年魏王豹叛漢附楚漢使大將韓信繫虜豹
薄姬內人傳詣絳陽織室漢王見薄姬內後宮生文
帝

後漢書曰蔡邕為太僕從東巡狩遇魯坐孔子講堂
顧指子路室謂左右曰此太僕之室太僕吾之德侮
也

漢書曰陳蕃家居不掃室賓客至之者或曰可掃一
室乎蕃曰丈夫當為國家掃除天下豈徒室中

晉書曰嵇含居道祖家徐州刺史父蕃太子舍人舍好
學能屬文家在鞏縣亳丘自號亳丘子置婦厚之
門室曰慎終室

宋書曰武帝六年五月初置陰室于覆舟山脩藏
水也

唐書曰太子承乾盛農之時營造曲室累月不止左
庶子于志寧切諫不從

家語曰魯有獨處者隣有嫠婦亦獨處室夜暴風
雨室壞趨而託之魯人閉戶不受

三輔黃圖曰明堂有十二室法十二月

洛陽記曰顯陽殿北有避雷室西有禦龍室

神異錄曰西北荒有石室有二百二十人同居壽各千

二百歲

十州記曰崑崙山上有瓊華之室

淮南子曰西方有金室

列女傳曰彭祖殷大夫也歷夏至商末號七百歲歷

陽有彭祖仙室

漢宮殿名曰神明臺武帝造高五丈上有九室今人

謂之九天臺武帝求神仙置九天道士百人洛陽宮室

名曰洛陽有望舒涼室含章鞠室清暑涼室

老子曰鑿戶牖以為室當無有室之用

魯子曰景公謂晏子曰寡人欲朝夕相見為夫子築

室於閨內可乎對曰臣聞之隱而顯近而結惟至賢

耳如臣者飾其容止待令猶恐罪戾也今君近之是

遠之也

又曰景公問晏子曰吾欲服聖王之服居聖王之室如

此則諸侯其至乎對曰法其節檢則可法其服室則

無益也

拾遺錄曰老君居反景之室日與世人絕迹

又曰燕昭王坐祗明之室并於泉昭之館此館常有

白鳳白鸞集其間

列子曰虛室生白張湛注云夫視有若虛者虛室而純

白獨生

梓子曰原憲居圜堵之室蓬戶不完桑以為樞窳以為
牖上漏下濕匡坐而弦歌

尸子曰厚積不登高臺不處高室多傷大室多陰故

皆不居

呂氏春秋曰高亢作室

又曰齊宣王為室大蓋百畝堂上三百戶三年而未成
群臣莫敢諫

淮南子曰高陽將為室問匠人匠人對曰未可也木尚
生加途其木必將撓生材任重塗今雖成後必將敗高
陽魁曰不然夫木枯則益勁塗乾則益輕以勁材任
輕塗今雖惡後必善匠人辭窮無以對受命而為
之室其始成訥然善也而後果敗

又曰崑崙有璿室

又曰有石城金室

又曰古者民擇處復穴鑿崖岸之腹冬日則不勝霜
雪寒露夏日則不勝暑熱蚊蚋聖人乃為之築土構
木以為室上棟下宇以蔽風雨以避寒暑百姓安之
蓋鐵論曰匈奴織柳為室旃席為蓋

說苑曰延陵季子遊於晉曰五入其都新室惡故室美
故牆高新牆是以知民力屈也

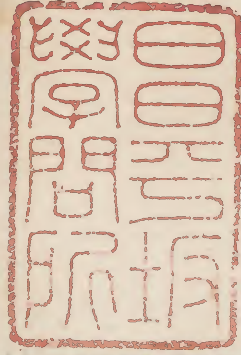
又曰一室之中有王道焉父母之謂也故君治則百姓

治父母平則子孫孝慈是以孔子家兒不知倨所以然
者生而見善故也

風俗通曰論語夫子宫牆數仞禮記季武子入宮不
敢哭由是言之宮室一也秦以來尊者以為常貌
乃避之室也

弟子職曰室中掘乎論語曰譬如墻由此言之宮其
外室其內也

楚辭曰東山楹而為室披衣於水渚霧濛其晨降
兮雲依裴而承宇



又曰網戶朱綴刻方連冬有與突夏室寒

又曰築室於水中葺之以荷蓋

又曰像殷居室靜閑安高堂邃宇檻層軒

太平御覽卷一百七十四終

