

林之辭集註



漢書門	
三七〇三	類
九	函
四	架
七	冊

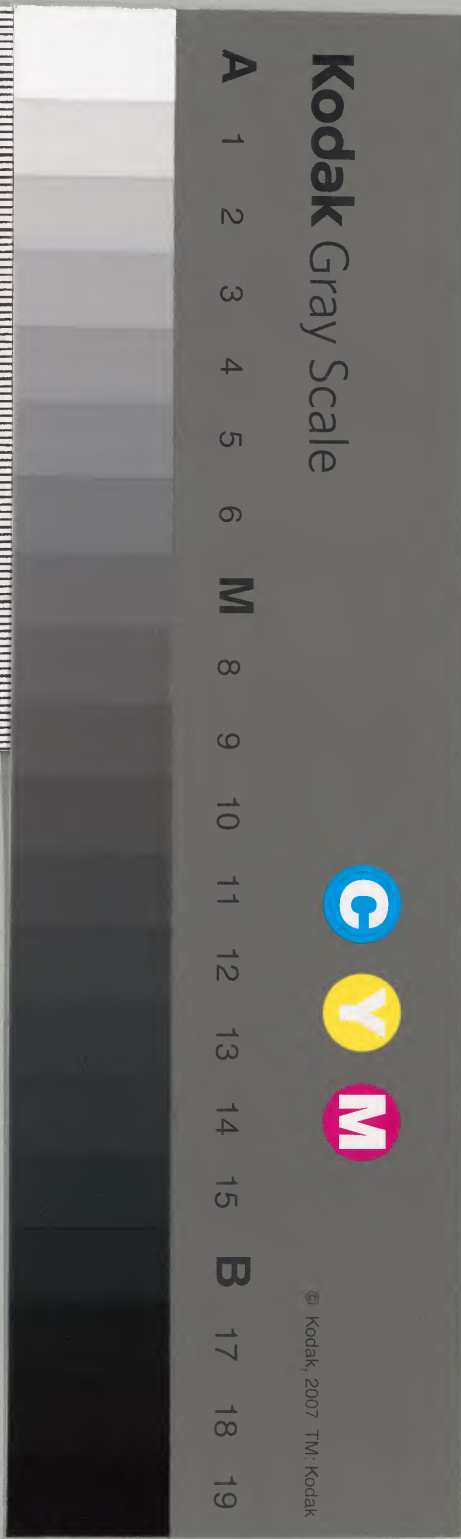
內閣文庫	
三七〇三	漢書
九	函
四	架
七	冊

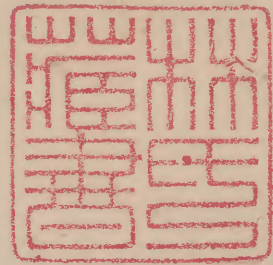
漢書
假時四十三
三七〇三號
全七

內閣文庫	
番號	漢 3703
冊數	7 (3)
函號	圖 43 5

成化板

四五





楚辭卷之四

九章第四

離騷十四至二十二

淺草文庫

九章者屈原之所作也。屈原既放，思君念國，隨事感觸，輒形於聲。後人輯之，得其九章，合為一卷。非必出於一時之言也。今考其詞，大抵多直致無潤色，而惜往日，悲回風，又其臨絕之音，以顧顛倒重覆，倨強踈鹵，尤憤懣而極悲哀，讀之

[Faint bleed-through text from the reverse side of the page]

使人太息流涕而不能已董子有言為人君者不可以不知春秋前有讒而不見後有賊而不知嗚呼豈獨春秋也哉

惜誦以致愍兮發憤以抒情所非忠而言之

兮指蒼天以為正愍音敏一與文呂二反一作紆亦通非一作忠下有一心字皆非是正叶音征○惜者愛而有忍之意誦言也致極也

愍憂也憤懣也抒挹而出之也所者誓詞猶所謂所不與舅氏同心所不與崔慶者之類也蒼天之類也言始者愛惜其言忍而不發以上帝之類也

致極其憂愍之心至於不得已而後發憤薄以抒其情則又從而誓之曰所我之言有非出於中心而敢言之於口則願蒼天平已之罪而降之罰也令五帝以折

中兮戒六神與嚮服俾山川以備御兮命咎

繇使聽直令音瘳折從手之舌一反一作折非是中陟仲反與一作以服叶蒲北

反命一作會使一作以○此皆指天自誓之詞欲使上天命此衆人察其是非若曰司謹司盟名山大川羣神羣祀先王先公也五帝謂事理有不同者執其兩端而折其中也若史記所謂六藝折中於夫子是也六神日月星水旱四時寒暑也嚮對也服罪之詞書所謂五刑有服者也山川名山大川之神也

御侍也咎繇舜士師能明五刑竭忠誠而事

君兮反離羣而贅肫忘儂媚以背衆兮待明

君其知之君兮之間一有子字非是贅之芮反肫音尤一作尤叶於其反儂許

緣反背音佩一無明字一無君字皆非是○

贅肫肉外之餘肉莊子所謂附贅懸肫者是也儂輕利也媚柔佞也言盡忠以事君反為

不盡忠者所擯棄視之如肉外之餘肉然吾寧忘儂媚之態以與衆遠其言與行其可迹

兮情與貌其不變故相臣莫若君兮所以證

之不遠行下孟反相息亮反之下一有而字非是○言人臣之言行既可蹤跡內

情外貌又難變匿而人君日以其身親與之接宜其最能察夫忠邪之辨蓋其所以驗之

不在於遠也左傳曰知子莫若父知臣莫若君此之謂也吾誼先君而後

身兮羗衆人之所仇也專惟君而無他兮又

衆兆之所讎也羗下一有然字非是一無二也字兆一有然字非是一無二也字兆一有然字非是一無二也字兆一有然字非是一無二也

怨耦曰仇惟思念也百萬壹心而不豫兮羗

不可保也疾親君而無他兮有招禍之道也

疾一作病非是○不豫言果決不猶豫也不

可保言君若不察則必為衆人所害也疾猶

力也與上文專惟君之語同力思君其莫我

於親君而無私交固招禍之理

忠兮忽忘身之賤貧事君而不貳兮迷不知

寵之門忠一作知而一作其門叶弥貧反○言我思君意常謂羣臣莫有忠於我

者則是貴近之臣皆不能致其身矣故忘已之賤貧而欲自進以効其忠然其進也亦但

以知盡心以事君而已固不懷貳以求寵也是以視衆人之遇竈而心若迷惑不知其所從

入之也忠何辜以遇罰兮亦非余之所志也行

不羣以顛越兮又衆兆之所哈也牽一作罪

余一作吾志叶音之一無二也字行下孟反哈呼來反叶呼其反○哈啁笑楚語也言無

罪放逐本非臣子夙心所期望但紛逢尤以

離謗兮謇不可釋也情沈抑而不達兮又蔽

而莫之白也白叶音弼一無二也字○紛亂貌尤過也謇詞也釋解也沈沒

也抑按也心鬱邑余侘傺兮又莫察余之中

情固煩言不可結而詒兮願陳志而無路一

作怵侘條音義並一見騷經中情以韵叶之當作善惡字又當以去聲讀由騷經一句字

互故此亦因之耳固一作故結下一無而字詒音怡○煩言謂煩亂之言左傳曰嘖有煩

言是也騷經曰解佩纆以結言思美人曰言不可結而詒疑古者以言寄意於人必以物

結繩之致之如退靜默而莫余知兮進號呼又

莫余聞申侘傺之煩惑兮中悶瞀之忪忪音號

豪中一作心一心上別有中字瞀音茂忪徒昆反○號大呼也申重也悶煩也瞀亂也忪

貌憂昔余夢登天兮魂中道而無杭吾使厲

神占之兮曰有志極而無芻杭一作航○杭方兩舟而並濟

也通作航厲神蓋殤鬼也左傳晉侯夢大厲祭法有泰厲公厲族厲主殺伐之神也芻輔

也而夢登天而無船者其占為終危獨以離

異兮曰君可思而不可恃故衆口其鑠金兮

初若是而逢殆鑠書藥反殆叶徒係反○終危獨以離異果如始者占夢

者之言也君可思者臣子之義也不可恃者其明暗賢否所遇有不同也衆口鑠金美金

也言初以君為可恃故被衆毀而遭危殆也

懲熟羹而吹整兮何不變此志也欲釋階而

登天兮猶有曩之態也懲熟羹一本熱作於而羹下有者字一本

有於熱者皆非是一作齋此下有一之字一無亦通整一作璽並音齋

二也字態叶音替○整凡醢醬所和細切為

整或曰擣薑蒜辛物為之者也階梯也蓋羹

熟而整冷有人歡羹而大熱其必懲忭後見

冷整猶恐其熱而吹之以喻常情既以忠直

得罪即痛自懲忭過為阿曲而我今尚欲釋

階而登天則不自懲忭而猶有前口忠直

之意也。衆駭遽以離心兮，又何以爲此伴也。同

極而異路兮，又何以爲此援也。于願反。衆字援

二字也。○伴侶也。極至也。援引也。言衆人見

已所爲皆驚駭。遽，遽也。以離心，則不與已爲侶

者也。與衆人同事一君，而其志不同，則如同

欲至於一處，而各行一路，誰可與相援引而

者耶。進，進也。申生之孝子兮，父信讒而不好行，嬖

直而不豫兮，鮌功用而不就。好呼報反。叶呼

見左傳禮記鮌事見騷吾聞作忠以造怨兮，

經天問篇不豫見上忽謂之過言，九折臂而成醫兮，吾至今乃知

其信然。成一作爲，下有良字，一無至字，一

折臂更歷方藥，乃成良醫，故吾於今乃知作

忠造怨之語爲誠然也。左傳曰：三折肱爲良

醫亦此意也。增弋機而在上兮，罽羅張而在下，設

張辟以娛君兮，願側身而無所。增則僧反。弋

尉下叶音戶。辟，毗也。機，張機也。音臂。○增，繳射鳥

短矢也。弋，繳射也。機，張機也。罽羅，掩

鳥網也。辟，開也。與闢同。或云謂弩臂也。言讒

賊之人陰設機械，張布開闢，傷害君之所惡

以悅君意，使人憂懼，雖欲側欲儻偁以干祿，
兮恐重患而離尤，欲高飛而遠集兮，君罔謂

女何之儻不知然反恐丘用反重儲用反○儻

離遭也集鳥飛而下止也謂遠適也如此欲

橫奔而失路兮蓋堅志而不忍背膺牌以交

痛兮心鬱結而紆軫一無蓋字堅志一作志

有合字膺下一有敷字結一作約○橫奔失

路妄行遠道之譬也膺背也牌半分也禮傳

曰夫妻牌合也言欲妄行遠道則吾志已堅

而不可忍為通上章三者皆不可為則背膺一

體而中分之其交為擣木蘭以矯蕙兮繫申

椒以為糧播江離與滋菊兮願春日以為糗

芳猶糗也擣精細米也擣種也○擣春也

擣也乾飯屑也春日新蔬未可食即且以此

為糗而又不忘其芳香言不變其素守也

恐情質之不信兮故重著以自明擣茲媚以

私處兮願曾思而遠身質音致一作志重直

增明叶音芒思去聲身叶音商○質猶交質

之質擣舉也媚愛也謂所愛之道所守之節

也私處猶曰自娛也曾重也曾

思所以慮害遠身所以避害

右惜誦此篇全用賦體無他寄託其言明

讒畏罪之意曲盡彼此之情

狀為君臣者皆不可以不察

余幼好此奇服兮年既老而不衰帶長鋏之

陸離兮冠切雲之崔嵬音缺古挾反冠去聲崔

回反○奇服奇偉之服以喻高潔之行下冠

劍被服皆是奇服也缺劍把或曰刀身劍鋒

也長缺見史記切被明月兮珮寶璐世溷濁

而莫余知兮吾方高駝而不顧駕青虬兮驂

白螭吾與重華遊兮瑤之圃瑤音路知下一

有兮字皆非是虬螭音義皆已見前篇圃叶

去聲○在背曰被明月珠名以其夜光有似

明月故以為名璐美玉名乘靈物從登崑崙

兮食玉英吾與天地兮比壽與日月兮齊光

哀南夷之莫吾知兮且余將濟乎江湘英叶

反北齊一皆作同一無將字乎一作於○登

崑崙言所至之高食玉英言所養之潔南夷

謂楚乘鄂渚而反顧兮欵秋冬之緒風步余

馬兮山臯邠余車兮方林欵音哀風叶乎金

低○鄂渚地名今鄂州也欵歎也方言云南

楚謂然為欵史漢亞父曰啖及唐人欵乃皆

此字也即至也一作即者說見棄舲船余上

招魂軒輶既低下方林地名沅兮齊吳榜而擊汰船容與而不進兮淹回

兮

水而凝滯反音零一作於上時掌反

五介反○船船有窓牖者或曰小船也上謂沂流而上也齊同時並舉也吳謂吳國柁

濯也蓋效吳人所為之擢如云越幹蜀艇也汰水波也船不進而疑滯留落之意亦戀故

也都朝發枉渚兮夕宿辰陽苟余心之端直兮

雖僻遠其何傷渚一作渚之一一作其僻一作

地名水經云沅水東逕辰陽縣東南入溆浦合辰水沅水又東歷小灣謂之往渚

余儻佻兮迷不知吾所如深林杳以冥冥兮

乃猿狖之所居溆徐呂反儻佻一作遭迴吾

杳字一作晦冥冥一作冥冥一無乃字晦字以下皆非是猿狖見前篇○溆浦亦地名

山峻高以蔽日兮下幽晦以多雨霰雪紛其

無垠兮雲霏霏其承宇高下以一作而垠音

為雪者也哀吾生之無樂兮幽獨處乎山中

吾不能變心以從俗兮固將愁苦而終窮樂

洛接輿髡首兮桑扈羸行忠不必用兮賢不

必以伍子逢殃兮比干殖醢髡音坤羸一作

叶呼彼反○接輿楚狂也被髮佯狂後乃自

髮桑扈即莊子所謂子桑戶羸行謂赤體而

行也或疑論語所謂子桑伯子亦是此人蓋

夫子稱其簡家語又云伯子不衣冠而處夫

子譏其欲同人道於牛馬即此裸行之證也

以亦用也伍子吳相伍員子胥也諫夫差令

伐越不聽被殺盛以鴟夷而浮之江與前世

事見左傳史記比干事見騷經天問與前世

而皆然兮吾又何怨乎今之人余將董道而

不豫兮固將重昏而終身董正也不豫見惜

終不復見亂曰鸞鳥鳳皇日以遠兮燕雀烏

鵲巢堂壇兮壇式衍反○此也言仁露申辛

夷死林薄兮腥臊並御芳不得薄兮臊音騷

薄音博○此也露申未詳叢木曰林草莽交

錯曰薄腥腥臭惡也御用也薄附也言汚賤

並進而芳陰陽易位時不當兮懷信侘傺忽

乎吾將行兮一無忽字非是行叶戶即反○

將行謂將遠去也右涉江此篇多以余吾並稱詳

皇天之不絕命兮何百姓之震愆民離散而

相失兮方仲春而東遷純不雜而有常也震

月陰陽之中冲和之氣人民離散而原亦在行

中閔其流離因以自傷無所歸咎而歎皇天之不純其命不能福善禍淫相協民居使之當此和樂之時而去故鄉而就遠兮遵江夏遭離散之苦也

以流亡出國門而軫懷兮甲之鼃吾以行職

天反一作晁行叶戶即反○遵遁也江大江也夏水名或以為自江而別以通于漢還復入江冬竭夏流故謂之夏而其入江處今名夏口即詩所謂江有汜也軫痛也甲日也鼃甲日也鼃

旦也原自言其以發郢都而去閭兮怊荒忽

甲日也鼃旦而行也

其焉極楫魚揚以容與兮哀見君而不再得

一無都字一無怊字其一作之無其字皆非是○郢都在漢南郡江凌縣問里門也

揚同舉也容與徘徊也言鼓棹者望長楸而亦不欲去知己之戀戀於君也

太息兮涕淫淫其若霰過夏首而西浮兮顧

龍門而不見楸音秋太一作歎○楸梓也長

徘徊不忍去也淫淫流貌夏首夏水口也浮不進之而自流也龍門楚都南關三門一名龍門一名脩門回望而不見都門則其悲愈甚矣

心嬋媛而傷懷兮

眇不知其所躡順風波而流從兮焉洋洋而

為客其一作余一無其字躡音隻叶音灼一

前篇眇猶遠也躡踐凌陽侯之汜濫兮忽翺也洋洋無所歸貌

翺之焉薄心絀結而不解兮思蹇產而不釋

記乎梵反焉於虔切薄音搏絀音盡釋叶時若反○凌乘也陽侯陽國之侯溺死於水其

神能為大波記濫波貌薄將運舟而下浮兮止也絀懸也蹇產詰曲貌

上洞庭而下江去終古之所居兮今逍遙而

來東江叶音工上時掌反下遐羗靈魂之欲

歸兮何須臾而忘反背夏浦而西思兮哀故

都之日遠羗一作嗟○時未過夏浦也故登背之而回首西鄉以思郢也

大墳以遠望兮聊以舒吾憂心哀州土之平

樂兮悲江介之遺風樂音洛介一作界風叶字金反○水中高者曰墳詩汝墳是也望望郢都也平樂地寬博而人富饒也介間也遺風謂故家遺俗之善也

當陵陽之焉至今森南渡之焉如曾不知夏

之為丘兮孰兩東門之可蕪森音耿○陵陽未詳森混漾無涯也於是始南渡大江矣夏大屋也丘荒墟也孰誰也兩東門郢都東關有二門也蕪穢也言懷王曾不知都邑宮殿之夏屋當為立墟又不知兩東門亦先王所設以守國者豈

可使之至於燕廢耶懷王二十一年秦不

遂拔郢而楚徙陳不知在此後幾年也心不

怡之長久兮憂與憂其相接惟郢路之遼遠

楚辭集

卷之四

兮江與夏之不可涉與夏一作怡樂也憂憂相接

首尾如一繼忽若去不信兮至今九年而不

復慘鬱鬱而不通兮蹇侘傺而含感一無去字或恐

去字上下有脫誤感叶七六反○補注考原

物被放在懷王十六年至十八年復召用之

三十年秦約懷王與會原諫止之不從懷王

遂死於秦頃襄王立復放屈原此云九年不

復不知的外承歡之灼灼兮謀在弱而難持

忠湛湛而願進兮妬被離而郭之為音綽謹

音稔湛徒感反被音披一作披郭音章○灼

約好貌謀誠也荏亦弱也湛湛重厚貌被離

者盛貌郭壅也言小人心意軟弱而不能自

持是以懷忠而願進者皆為所嫉妬而壅蔽

不得進也此章形容邪佞之態最為精切讀

者宜深味之則知佞人之所以殆又彼堯舜

信此語與孔聖之言實相發明也

之抗行兮瞭杳杳其薄天衆讒人之嫉妬兮

被以不慈之偽名一無彼字行下孟反瞭音

薄音博天叶鐵因反○堯舜與賢而不與子

故有不慈之名莊子云堯不慈舜不孝蓋戰

國時流俗也憎愠愉之脩美兮好夫人之忼慨

衆踈蹠而日進兮美超遠而踰邁愠紆粉反

好呼報反夫叶音扶恍苦即反慨一作嗑苦
 蓋反踈思葉反蹠音牒○愠心所緼積也思
 求曉知謂之倫恍慨激昂之意補曰君子之
 愠倫若可鄙者小人之恍慨若可喜者唯明
 者能察之踈蹠行貌亦謂讒佞之人日亂曰
 進於前使人美而好之愈甚而無已也亂曰
 曼於日以流觀兮冀壹反之何時鳥飛返故
 鄉兮孤死必首丘信非吾罪而棄遂兮何日
 夜而忘之曼音芳首式救反立叶音欺○曼
 遠意鳥飛反故鄉思舊巢也首丘
 謂以首枕立而死不忘其所自生也禮曰大
 鳥獸喪其群匹越月踰時則必反巡過其故
 鄉又曰樂樂其所自生禮不忘其本古人有
 言曰狐死正立首仁也忘謂忘其故都也

右哀郢

心鬱鬱之憂思兮獨永歎乎增傷思蹇產之
 不釋兮曼遭夜之方長一無悲秋風之動容
 兮何回極之浮浮數惟蓀之多怒兮傷余心
 之憂憂悲下一有夫字數所矩反蓀一作荃
 憂音憂○秋風動容謂秋風起而草
 木變色也回極浮浮未詳所謂或疑回極指
 天極回旋之樞軸浮浮言其運轉之速而不
 可常亦未知其是也大抵此下諸篇用字
 立語多不可解甚者今皆闕之不取強為之
 說也數計也惟思也蓀說見騷蓋寓意於
 君也憂愁也言計而思之君多妄怒刑罰不

中使余願遙赴而橫奔兮覽民尤以自鎮結

微情以陳詞兮矯以遺夫美人鎮音珍遺去聲○尤過也

鎮止也矯舉也覽民之尤而察其有罪之實

庶以自止其憂則又愈見其怒之不當而可

美入以見騷經亦寄意於君也昔君與我成

言兮曰黃昏以為期羗中道而回畔兮反既

有此他志成一作誠曰一作日志叶音之○成言黃昏說見騷經言君與已始

親而後憍吾以其美好兮覽余以其脩姱與

余言而不信兮蓋為余而造怒一憍與驕同覽一作鑿姱叶

音戶蓋一作蓋為去聲○憍姱也莊子曰

又非實本無可怒但以願承間而自察兮心

震悼而不敢悲夷猶而冀進兮心怛傷之憺

憺間音閑怛當割反一作怕非是憺徒敢反

憺憺也憺憺安靜意謂欲承君之問暇以自

明而不敢憺憺又不自已故夷猶欲進而心

復悲慘遂靜然而不能言也觀此則知屈原

事君惓惓之意蓋極深厚豈樂以姱直犯上

而取名茲歷情以陳辭兮孫詳聾而不聞固

切人之不媚兮衆果以我為患茲歷一作歷

茲詳音伴與

伴同患音還叶胡門反○歷猶列也詳詐也
切人不媚言懇切之人不能軟媚君或未怒
而衆已病之蓋初吾所陳之耿著兮豈不至
惡其傷已也

今其庸亡何獨樂斯之蹇蹇兮願蓀美之可

完耿古迥反一無不字非是樂音洛獨樂王
逸作毒藥而無斯字非是完叶胡光反一

作光○耿明貌庸何用也左傳曰晉其庸可
冀乎言昔吾所陳之言明白如此豈不至今

猶可覆視而何用乃亡之耶然吾非獨樂為
此蹇蹇而不樂為順從也但以願君之德美

猶可復全是以不得已而為此耳所望三五
謂尚幸君之一寤者如此其志切矣

以為像兮指彭咸以為法夫何極而不至兮

故遠聞而難虧三五謂三皇五帝或曰三五
伯也像謂肖古人之形而則其象也儀謂以

彼人為法而效其儀如儀禮所說國君行禮
而視視為節之類是也極至也至到也視彼

像儀而必欲求到其極則遠聞而難虧矣

善不由外來兮名不可以虛作孰無施而有

報兮孰不實而有獲施始鼓反實當作殖獲
一作獲非是○此四語

者明白親切不煩解說雖前聖格言少歌曰
不過如此不可但以詞賦讀之也

與美人之抽思兮并日夜而無正憍吾以其

美好兮教朕辭而不聽無少詩照反一作小一
無之字并一作弃日

下仍有憾字夜下一無而字之字以下皆非
是正叶音征教與傲同一作誓聽平聲○少
歌樂章音節之名荀子倦詩亦有小歌即此
類也抽拔也思意也并日夜言旦莫如一也
無正無與平其是
倡曰有鳥自南兮來集漢

北好姱佳麗兮辟獨處此異域既惇獨而不
羣兮又無良媒在其側道卓遠而日忘兮願
自申而不得望北山而流涕兮歸流水而太

息倡讀曰唱辟見惜誦惇渠營反側叶莊力
反卓一作連不一作未得叶徒力反北山
一作南山流一作深○倡亦歌之音節所謂
發歌旬音也鳥蓋自喻屈原生於夔峽而仕

於鄢郢是自南也望孟夏之短夜兮何晦明之

若歲惟郢路之遼遠兮魂一夕而九逝秋夜
方長

憂不能寐故望孟夏之短夜而冀其易曉也
晦明若歲夜未短也一夕九逝思之切也

曾不知路之曲直兮南指月與列星願徑逝

而不得兮魂識路之營營一本南指至得兮
十三字在營營之

下非是營營一作恍恍○言初不識路後以
月星而知向背然欲去而又未得者以魂雖
識路而營營獨往無與俱也何靈魂之信直兮人之心不

與吾心同理弱而媒不通兮尚不知余之從

容言靈魂忠信而質直不知人心之異於我故雖得歸亦無與左右而道達之者彼又

安能知我之間暇亂曰長瀨湍流汭江潭兮而不變所守乎

狂顧南行聊以娛心兮湍音尋○瀨音水淺處湍音尋○瀨音水淺處湍音尋○瀨音水淺處

而驚視也逆流而上曰汭潭深淵也狂顧憂懼

也行軫石歲寇蹇吾願兮超回志度行隱進兮也

歲音隈又鳥皆反寇吾回反又音懷願叶魚

漸反或如字進如字或音薦○軫石未詳超

回隱進亦不可曉今并闕之低徊夷猶宿北姑兮煩寃瞽

容實沛徂兮瞽音茂○北姑蓋地名瞽音容實沛徂誠

欲沛然如水之流去也愁嘆苦神靈遙思兮路遠處幽

又無行媒兮媒叶莫悲反○靈靈魂也道思作頌聊以自

救兮憂心不遂斯言誰告兮一無以字告叶居又反○道思

者且行且思也救解也

右抽思以篇內必歌首句二字為名

滔滔孟夏兮草木莽莽傷懷永哀兮汨徂南

土滔他刀反史記作陶莽莫補反汨越筆反

相也汨沉相也眇兮杳杳孔靜幽默鬱結紆軫兮離

相也汨沉相也

愍而長鞠撫情效志兮寃屈而自抑

同音

胡給反兮字一在杏杏下靜下一有兮字默

史作墨鬱一作寃愍一作愍而史作猊以抑叶於

各額反一鞠寃屈而史作猊以抑叶於

甚也默無聲也紆屈也軫痛也離遭也愍痛

也鞠窮也撫循也紆屈也軫痛也離遭也愍痛

志白抑而不過失則屈

利方以為園兮常度未

替易初本迪兮君子所鄙章畫志墨兮前圖

未改

志史作職改叶音已○利圓削也度法

也替癢也言欲變心從俗而常法未廢不能

遽變也易初謂變易初心也本迪未詳章明

也志念也墨謂繩墨言譬之工人章明所畫

之繩墨而念之不忘者亦以前人之法度未

改故

也

內厚質正兮大人所賊巧倖不斷兮孰

察其揆正原史作直正史作重賊史作盛倖

一作揆匠以下皆非是○所賊所盛美也倖

書作垂性巧舜命以為共工斲斫也揆度也

即上章所

玄文處幽兮矇聵謂之不章離婁

微睇兮瞽以為無明處幽史作幽處史無睽

玄墨也幽冥也有眸子而無見曰矇無眸子

曰睽離婁古之明目者也矇矇之也瞽盲者

也變白以為黑兮倒上以為下鳳皇在笈兮

雞鷲翔舞

白下以史作而下叶音戶 姦音奴 又女家反又音暮一作郊二字皆

非是鷲音木一作 雉○姦籠落也

同糶玉石兮一槩而相量

夫惟黨人之鄙固兮羗不知余之所臧

糶女 救反

槩古代反鄙一作交史無惟字固作 姦余作吾無之字○槩平斗斛木也

任重載

盛兮陷滯而不濟懷瑾握瑜兮窮不知所示

重直用反瑾音僅瑜音逾知史作得下仍有 余字○盛多也陷沒也滯留也濟度也此言

重車陷滯而不得度也在衣為懷在手為握 瑾瑜美玉也不知所示人皆不識無可示者

也邑犬羣吠兮吠所怪也非俊疑傑兮固庸

態也

犬下一有之字今從史非俊史作誹 傑史作桀一無二也字○非毀也知過

千人謂之俊十人謂 之傑庸廝賤之人也文質疏內兮眾不知余

之異采材朴委積兮莫知余之所有

疏史作 疎內舊

音訥又如字余史作吾異一作與采叶此禮 反朴史作樸積史作質有叶于彼反○文質

其文不艷也疏迂闊也內木訥也異采殊異 之文采也材木中用者也朴未斲之質也委

積言其多有唯所用 之而世美之知也重仁襲義兮謹厚以為

豐重華不可選兮孰知余之從容

重平聲下 重華同選

一作選史作梧洪云當作選五故反與迂同 襲亦重也豐猶富足也選逢也從容舉動

自得意古固有不並兮豈知其何故湯禹久遠

兮邈而不可慕史無何而字故慕下皆有也

時而懲遠改忿兮抑心而自強離慙而不遷

兮願志之有像遠一作連強其兩反慙史作

也像法也強於為善而不以憂進路北次兮

日昧昧其將暮舒憂娛哀兮限之以大故史舒

前也於是將欲舒憂以娛哀而念人生幾何

不可得而越也亂曰浩浩沅湘分流泪兮

脩路幽蔽道遠忽兮史逐句有分字自此至

非是汨音骨水流聲又音鶻涌波也蔽史作

吾知兮人心不可謂兮四句○懷質抱情獨

無匹兮伯樂既沒驥馬程兮質史作情情史

字之誤也以韻叶之及以哀時命考之則可

見矣沒史作歿驥下有將字○無正與并日

相馬者也程謂校量才力也民生稟命各有

所錯兮定心廣志余何畏懼兮史史作人稟

萬民之生○錯置也言民之生莫不稟命於

天而隨其氣之短長厚薄以為壽夭窮達之

楚辭集

分固各有置之之所而不可易矣吉者不能

使之凶凶者不能使之吉也是以君子之處

患難必定其心而不使為外物所動搖必廣

其志而不使為細故所狹隘則無所畏懼而

所安於曾傷爰哀永歎喟兮世溷濁莫吾知

人心不可謂兮曾音增史無濁字莫作不一

心而有念字一本無濁吾人心四字○按此

四句若依史記移著上文懷質抱情之上而

以下章死不可讓願勿愛兮再出恐是後人

因校誤知死不可讓願勿愛兮明告君子吾

將以為類兮愛叶於既反明下一有以字○

補曰屈子以為知死之不可讓

則捨生而取義可也所惡有甚於死者豈復

愛此七尺之軀哉類法也以此言為法也

右懷沙以言懷抱沙石

思美人兮擘涕而竚胎媒絕路阻兮言不可

結而詒竚直呂反胎丑吏反媒一作路路一

詒叶音異○美人說見上篇寄意於蹇蹇之

君也擘猶收也竚久立也胎直視也

煩冤兮陷滯而不發申旦以舒中情兮志魂

苑而莫達冤一作恍陷一作滔以一作不一

路阻而言陷滯不發亦以陷溇為喻也願寄

申重也今日已暮明日復旦也苑積也願寄

言於將雲兮遇豐隆而不將因歸鳥而致辭

兮羗迅高而難當是迅一作宿當一作寓皆非

欲因雲致辭則雲師不聽欲因鳥致高辛之

靈晟兮遭玄鳥而致詒欲變節以從俗兮媿

易初而屈志晟一作盛一作威詒志皆叶平

事見天問此因上章歸鳥難當而上感獨歷

年而離愍兮羗馮心猶未化寧隱閔而壽考

兮何變易之可為馮與憑同化叶音媿閔

憤懣也隱閔壽考優游辛歲知前轍之不遂

兮未改此度車既覆而馬顛兮蹇獨懷此異

路轍一作道未一作未度下一有也字知

直道之不可行而不能改其度雖至於車

傾馬仆而猶獨懷其所由勒騏驥而更駕兮

造父為我操之遷遂次而勿驅兮聊假日以

湏肯指嶠冢之西隈兮與纁黃以為期更平

七到反父音甫為去聲我一作余操七刀反

之字為韻遂七旬反昔古時字嶠音波隈一

作隅纁一作纁並音熏○造父善御周穆王

時人操之執轡也遷猶進也遂次猶遂巡也

嶠豕山名漢水所出也見禹貢纁淺絳也日
將入時色纁且黃也以馬既顛故更駕駿馬
使善御者操其轡逡巡而不速往但期至於
荒陬絕遠之地以窮日之力而自休焉蓋知
世路之不可由而開春發歲兮白日出之悠
悠吾將蕩志而愉樂兮導江夏以娛憂將一作且

蕩一作盪擊大薄之芳荏兮蹇長州之宿莽惜吾
不及古之人兮吾誰與玩此芳草擊一作盪

與雜菜兮備以為交佩佩續紛以繚轉兮遂
莽莫古反及惜一作然一無之字草叶解篇薄
七古反不及謂生不及其同時也

萎絕而離異吾且儵徊以娛憂兮觀南人之
變態竊快在中心兮揚厥憑而不埃芳與

澤其雜糅兮羗芳華自中出篇音區備一作
脩佩叶音備以

一作其繚音了羗於危反儵徊一作徘徊態
叶音替竊上一有吾字一無在字一無其字
出叶尺遂反○篇篇蓄也似小梨赤莖節好
生道旁薄叢也交佩左右佩也篇蓄雜菜皆
非芳草故言解去二物而以上文之荏莽備
為交佩也繚繞也續紛繚轉言佩之美然適
佩之而遽已羗絕而離異矣於是且復優游
忘憂以觀世變又樂其所得於中者以舒憤
懣而無待於外則其芬芳自紛郁郁其遠烝
從中出初不惜美於外物也

兮滿內而外揚情與質信可保兮羗居蔽而

聞章

去聲。一作承居。一作重羗居。一作居重。聞也。此

承上章芳華自中出遂言其郁郁遠烝皆由情質誠實可保故所居雖蔽而其名聞則章也。

也令薜荔以為理兮憚舉趾而緣木因芙蓉

以為媒兮憚褰裳而濡足

以一作而。因一作用。褰起處反。○內

美既足耻因介紹以為先容而託以有憚也。

登高吾不說兮入下

吾不能固朕形之不服兮然容與而狐疑

音說

悅能叶音泥。○道既不行為上處下無適而可形。懼蹇而不服心耿介而使然也。廣

遂前畫兮未改此度也命則遠幽吾將罷兮

願及白日之未暮也獨莞莞而南行兮思彭

咸之故也

畫音獲。一無則字。罷讀作疲。暮下

同

右思美人

惜往日之曾信兮受命詔以昭時奉先功以

照下兮明法度之嫌疑

謂時一作詩。非是。○時

日嘗見信於君而受命以昭明時之政治也。言往先功謂先君之功烈也。嫌疑謂事有同異而

可也疑國富強而法立兮屬貞臣而日嫉祕密

事之載心兮雖過失猶弗治屬音獨嫉與嬉

○祕一作移密一作察弗一作不治如字平聲

謂逸於得人也雖國所祕之密事皆載於心

純龐而不泄兮遭讒人而嫉之君含怒以待

臣兮不清激其然否龐莫江反泄音薛一作

亦非是激音澄一作澈非是否則音悲○龐

厚也泄漏也謂不敢漏其密事也讒人謂上

官大夫靳尚之徒也清激猶審察也史記云

懷王使屈原造為憲令屬草藁未定上官大

夫見而欲奪之原不與因讒之曰王使屈平

為令眾莫不知每一令出平伐其功曰非我

莫能為也王怒而蔽晦君之聰明兮虛惑誤

疏屈平即此事也又以欺弗參驗以考實兮遠遷臣而弗思信

讒諛之溷濁兮喊氣志而過之虛惑誤一溷濁

一作浮說賊古盛字○虛空言也惑誤疑而

誤之也然尤畏之也至於欺則公肆誣罔而

無所憚矣王逸曰專擅恩威握主權也欺罔

戲弄若轉丸也此言得之矣過之猶所謂督

也過之何貞臣之無臯兮被讟謗而見尤慙光

景之誠信兮身幽隱而備之臯一作罪讟一

作臯尤叶于其

也

反○無罪見尤慙見光景故竄身臨沅湘之

於幽隱然亦不敢不為之備也

靡君之不昭絕一作江遂一作不沒一作沈

或云流周並叶之韻後三章放此○言沈流

之後沒身絕名不足深惜但惜此讒人靡君

之罪遂不昭著耳此原所以悲也君無度而弗

察兮使芳草為藪幽馬舒情而抽信兮恬死

亡而不聊獨鄣靡而蔽隱兮使貞臣而無由

為聊叶音留鄣音章靡見上真一作忠無一作

為○無度弗察王逸曰上無檢押以知下也

記曰無節於內者其察物弗省矣此之謂也

藪幽藪澤之幽暗也言芳草宜殖於階庭而

於死亡不苟生也無由無路可行也聞百

里之為虜兮伊尹烹於庖厨呂望屠於朝歌

兮寧戚歌而飯牛不逢湯武與栢繆兮世孰

云而知之厨叶音獨之叶音周○晉獻公虜

為秦繆公夫人媵百里奚亡走死楚鄙人執

之繆公聞其賢以五羖羊皮贖之釋其囚與

語國事大說授以國政號曰五羖吳信讒而

弗味兮子胥死而後憂介子忠而立枯兮文

公

君寤而追求封介山而為之禁兮報大德之

優游思父故之親身兮因縞素而哭之弗一作不

山下無而字縞音杲哭下之叶音周自沈

流至此二十四句為一韻○味譬之食物耳

嚼而審其美惡也子胥事見涉江介子名推

文君晉文公也文公為公子時遭驪姬之譖

而出奔介子推從行道乏食子推割股肉以

食文公介子推從行道者不及子推子推

入錦上山中公文公寤而求之子推不出文公

因燒其山子推抱樹自燒而死文公遂封綿

上之山號曰介山禁民樵採使奉子推祭祀

以報其德又變服而哭之優游言其德之大

也親身切於己身謂割

股也縞素白緻繒也

或忠信而死節兮或

施音一作

訑謾而不疑弗省察而按實兮聽讒人之虛

辭芳與澤其雜糅兮孰申旦而別之施音一作

謾謾官反省息并反別彼列韻

反一說自篇首至此為一韻

兮微霜降而下戒諒聰不明而蔽靡兮使讒

諛而日得不一一作夭於驕反戒叶居得反聰

而字當作之

○得得志也

自前世之嫉賢兮謂蕙若其不

可佩妬佳冶之芬芳兮萋母姣而自好雖有

西施之美容兮讒妬入以自代佩叶音備佳

謨 狡音絞 好音耗 叶虛 既反 代叶徒 計反 ○

若 枉若也 冶妖治 女態 晏母 黃帝妻 貌甚醜

女 妖媚也 西施越之美 願陳情以白行兮得

罪過之不意情寬見之日明兮如列宿之錯

置 行下孟反 寬一作宛 宿音秀 錯音各反 ○

外也 情寬情實與寬枉猶言曲直 棄騏驥而

馳騁兮無轡銜而自載乘汜汭以下流兮無

舟楫而自備背法度而心治兮辟與此其無

異 騏驥按王逸解為駑馬又詳下文恐當作

當作維 攬一作揖 治一作殆 非是 辟與磬 園

一作譬 ○ 轡馬 輻銜馬 勃也 載乘也 汜汭 編

竹木以度水者也 既無騏驥而但乘駑馬又

無轡銜與御者而自乘載 既無舟航而但乘

汜汭又無維 攬與舟人而自為 備禦其亦可

謂危矣 背法度而以私意自為 治者與此無

辭以赴淵兮惜靡君之不識 音志又音試 自

可佩至此十二句為一韻 ○ 不死則恐邦其

淪喪而辱為臣僕故曰禍殃有再 箕子之憂

蓋如此也 識記也 設若不盡其辭而憫然以

死則上官斬尚之徒 靡君之罪 誰當記之也

其為後世君臣之戒 可謂深切著明矣

右惜往日

后皇嘉樹橘徠服兮受命不遷生南國兮

來字服叶蒲北反國音域○后皇指楚王也嘉喜好也言楚王喜好草木之樹而橘生其

土也漢書江陵千樹橘楚地正產橘也受命不遷記所謂橘踰淮而北為枳也舊說屈原

自比志節如橘不可移徙是也篇內意皆放此深固難徙更壹志兮

深固難徙更壹志兮榮一作華喜許志反

以其受命獨生南國故壹志而難曾枝剡棘

徒橘葉青華白紛然盛而可喜也圓果搏兮青黃雜糅文章爛兮

圓實搏從手從專徒官反爛叶盧干反○重累也剡利也果草木之實可實者也搏

也與團同青未熟時黃已熟精色內白類

也先後雜糅文章爛然也道兮紛緼宜脩姱而不醜兮

是紛音墳緼音氲○精色外色精明也內白

內懷潔白也外精內白似有道也紛緼盛貌嗟爾幼志有以異兮獨立不遷豈不可喜兮

喜見上○爾指橘而言幼志言自幼而已有此志蓋其本性然也自此以下申前義以明

志已深固難徙廓其無求兮蘇世獨立橫而不

流兮補曰凡與世遷徙者皆有求也吾之志舉世莫得而傾之者無求於彼故也死

而復生 曰蘇 閉心自慎終不過失兮秉德無私參

天地兮閉必結一反俗作閑非是失叶音試一作失過一無失字皆非是或疑過字

亦衍 願歲并謝與長友兮淑離不淫梗其有

理兮友叶羊里反離下一有而字○并謝猶永謝也歲并謝而長與友則是終身友

之矣淑善也離如離立言孤特也梗強也年歲雖少可師長兮行

比伯夷置以為像兮長上聲行去聲比音鼻像上聲○年歲雖少亦

言其本性自少而然非積習勉強伯夷孤竹

君之長子也父欲立少子叔齊叔齊以讓伯

夷伯夷又不肯受兄弟棄國俱去之周及武

王伐紂伯夷叔齊扣馬而諫左右欲殺之太

公曰不可引而去之遂不食周粟而餓死言

橋之高潔可比伯夷宜立以為像而效法之

亦因以自託也

右橘頌

悲回風之搖蕙兮心冤結而內傷物有微而

隕性兮聲有隱而先倡冤一作苑倡作昌○回風旋轉之風也亦

上篇悲秋風動容之意言秋令已行微物凋

隕風雖無形而實先為之倡也世之治亂道

猶是矣夫何彭咸之造思兮暨志介而不

志萬變其情豈可蓋兮孰虛偽之可長暨其冀反

蓋古大反其情豈一一作情豈其○因回風之
有實而搖蕙遂感彭咸之志雖萬變而不可
易亦以其有其實也若鳥獸鳴以號群兮草
涉虛偽則已不能久矣

茸比而不芳魚茸鱗以自別兮蛟龍隱其文

章故荼薺不同畝兮蘭茝幽而獨芳號音豪
苴七古

子閭子呂反賈不五反比音鼻別彼列反
荼音徒薺一作苦蔞一作芷○苴苦草也茸

整治也荼苦菜也薺甘菜也言秋冬尚寒鳥
獸鳴號以求群類則草已枯矣雖比而合之

亦不能有芬芳之氣魚整治其鱗以自別異
則蛟龍亦隱其文章以避之皆言時勢之不

同如回風既起則蕙不得不墮其性也蓋茶
薺甘苦不能同生而蘭茝雖更幽僻而能自

亦其情之不可蓋者惟佳人之永都兮更
非有虛偽之飾也

統世以自貶眇遠志之所及兮憐浮雲之相

羊介眇志之所感兮竊賦詩之所明更平聲
貶叶平

羣羊一作伴感一作感明叶音芒○佳人原
自謂也都美也更歷也統世謂先世之垂統

傳世也自貶謂已得續其官職也相羊浮遊
之貌因自言其志之高遠與浮雲齊而不能

有合於世是以其志不能惟佳人之獨懷兮

折芳椒以自處曾歔歔之嗟嗟兮獨隱伏而

思慮涕泣交而淒淒兮思不眠以至曙終長

無惑而遂賦詩以明之也

夜之曼曼兮掩此來而不去

芳一作若曾音增伏一作居交

下有一有下字一有流寤從容以周流兮聊道

遙以自恃傷太息之慙憐兮氣於邑而不可

止容下以字一作而恃叶上聲憐一亂思心

以為縲兮編愁苦以為膺折若木以蔽光兮

隨飄風之所仍亂古酉反縲音襄一作環

膺音也謂絡胃者也光謂日光也存髮鬢

不見兮心踊躍共若湯撫珮衽以索志兮

惘惘而遂行鬢音弗又音沸踊躍一作沸

行叶戶郎反○髣髴謂形似也蓋指君而言也衽裳際也歲習習其若頽

兮昔亦冉冉而將至頽蘅槁而節離兮芳已

歇而不比習音忽頽一作蘅蘅一作蘩已

節離草枯則節處斷落也此合也憐思心之不可懲兮證此

言之不可聊寧溘死而流亡兮不忍此心之

常愁聊叶音留溘一作逝此孤子唵而技淚

兮放子出而不還孰能思而不隱兮昭彭咸

之所聞反吟字技音吻一作收還叶胡昆

逐也隱痛也登石巒以遠望兮路耿耿之默默

入景響之無應兮聞省想而不可得反響落官

境反葛洪始加彡為影字響一作嚮古字借

用省息井反○山小而銳曰巒省想聞見所

不能接而但可愁鬱鬱之無快兮居戚戚而

省記思想者也不可解心鞿羈而不開兮氣繚轉而自締之

轉而自締謂繚戾回穆眇眇之無恨兮莽芒芒

作而快一作决一無可字解居隘反叶居豈

反開一作形繚音了締丈尔反又音啼○繚

儀匹也或曰儀猶像也言已之愁思浩然廣

大幽深不可為像也聲有隱而相感意其可

以寤於居心也物有純而不可為則其心已

一於彼而不可變矣不可為如言疾不可為

意邈漫漫之不可量兮縹綿綿之不可紆愁

悄悄之常悲兮翩冥冥之不可娛凌大波而

流風兮託彭咸之所居縹匹一作貌漫一作萋

親小反○邈遠也縹微細也紆縈也翩疾飛

也冥冥遠去也流猶隨也凌波隨風而從彭

咸又自沈上高巖之峭岸兮處雌蜺之標顛

之意也

據青冥而攄虹兮遂儵忽而捫天吸湛露之

浮涼兮激凝霜之雰雰依風宄以自息兮忽

傾寤以嬋媛峭一作峭並七笑反蜿五訖反

居反儵音叔捫音門湛丁感反涼一作源非

是激縮又反零音分叶孚袁反嬋媛一作源非

個非是○峭峻也標杪也顛項也攄舒也捫

從地出之處也傾寤傾側而覺悟也馮崑崙

以激霧兮隱岐山以清江憚涌湍之磕磕兮

聽波聲之洶洶馮皮水反激一作瞰霧下一

有露字隱於斬反磕古蓋反

洶音凶○馮據也如馮軾之馮激霧去其昏

亂之氣也隱依也如隱几之隱清江去其濁

穢之流也岐與岷同在蜀郡江水聲紛紛容容之

無經兮罔芒芒之無紀軋洋洋之無從兮馳

委移之焉止委音透一作委移一作蛇馬於

貌軋傾壓之貌言已心煩亂無復經漂翻翻

紀欲進則無所從欲退則無所止也

其上下兮翼遙遙其左右汜瀟瀟其前後兮

伴張弛之信期漂音飄一作飄翻一作幡一

與叛同弛音矢期叶上聲○上三句亦皆言

雖若不能自定而其張弛觀炎氣之相仍兮

窺煙液之所積悲霜雪之俱下兮聽潮水之

相擊液音亦也煙液者火氣鬱也相仍者相因而

又疑而為液也潮海水以月加于午之借光

景以往來兮施黃棘之枉策求介子之所存

兮見伯夷之放迹黃棘棘刺也枉曲也

則馬傷深而行速舊注以為願借神光電景

飛注往來施黃棘之刺以為策以求子推伯

夷之故心調度而弗去兮刻著志之無適曰

吾怨往昔之所冀兮悼來者之悠悠弗一作無

首字怨它的反一作逃○調度見騷經悠悠

憂懼貌言心乎一子之調度而不忍去刻為

二子之明志而無它適往昔所冀謂猶欲浮

江淮而入海兮從子胥而自適望大河之洲

渚兮悲申徒之抗迹子胥事見前篇適便安

不聽負石驟諫君而不聽兮任重石之何益

自沈於河心絀結而不解兮思蹇產而不釋君而一作

作石或謂百二十斤也補引文選江賦注云任

楚辭集卷之四
石即懷沙也其說為近
下二句說兄見哀郢

右悲回風

楚辭卷第四

楚辭卷第五

遠遊第五

離騷二十三

遠遊者屈原之所作也。屈原既放，悲歎之餘，眇觀宇宙，陋世俗之俾狹，悼年壽之不長。於是作為此篇，思欲制鍊形鬼，排空御氣，浮遊八極，後天而終，以盡反復無窮之世變。雖曰寓言，然其所設王子之詞，苟能克之，實長生久視之要訣。

楚辭集卷之五

也

悲時俗之迫阨兮願輕舉而遠遊質菲薄而

無因兮焉託乘而上浮阨音厄一作由乘時證反遭

沈濁而汙穢兮獨鬱結其誰語夜耿耿而不

寐兮魂營營而至曙濁下而一作之語魚據反耿一作炯並古荅反

營一作營猶曰熒熒亦耿耿之意也惟天地之

無窮兮來人生之長動往者余弗及兮來者

吾不聞言動渠云反吾不一作余弗也夫神仙

度世之說無是理而不可期也審矣屈子於

此乃獨眷眷而不忘者何哉正以往者之不

可及來者之不可及則已未如之何矣獨來者之

往者之不可及則夫世之惠迪而未吉從逆而未凶

不得聞則夫世之惠迪而未吉從逆而未凶

者吾皆不得以湏其反復熟爛而睹夫天定

勝人之所極是則安能使人不為沒世無涯

之悲恨此屈子所以願少頃更無死而僥倖

鳴呼遠矣是豈易與俗人言哉步徙倚而遙

思兮悟惆悵而永懷意荒忽而流蕩兮心愁

悽而增悲悽一作悽痛也神儻忽而不反兮形枯槁而獨留

內惟省以端操兮求正氣之所由

儵一作倏反

操七刀七到二反由一作繇○知愁歎之無益而有損乃能反自循省而求其本初也

漠虛靜以恬愉兮澹無為而自得聞赤松之

清塵兮願承風乎遺則

列仙傳赤松子神農時為兩師服水玉教

神農能入火自燒至崑山上常止西王母石室隨風雨上下炎帝少女追之亦得仙俱去

張良欲從赤松子遊即此也 貴真人之休德兮美往世之

登仙與化去而不見兮名聲著而日延

貞一作至德一作聽非是美一作羨仙一作僊著一奇作章○身隱而不可見獨有名字可聞耳

傳說之託辰星兮羨韓衆之得一形穆穆以

浸遠兮離人羣而遁逸

羨似面反一作美衆

之相辰星東方蒼龍之體心尾箕之星所謂天辰也莊子曰傳說得之以相武丁奄有天下

上乘車維騎箕尾而比於列星音義云今尾上有傳說星是也羨念慕也韓終一見列仙

傳形寢遠即上 因氣變而遂曾舉兮忽神奔

而鬼怪時髣髴以遙見兮精皎皎以往來

音曾

增皎皎一作皦皦以一作而葉音賚○此亦上文化去形遠之意髣髴見不是也丹經所謂服食三載輕舉遠遊入火不焦入

水不濡能存能亡長樂無憂者此也 超氛

埃而淑郵兮終不反其故都免衆患而不懼

兮世莫知其所如超一作絕郵一作鄉非是○氛

昏濁之氣淑猶言其淑善而絕尤也此以上言所羨仙去之樂也恐天時之

代序兮耀靈暈而西征微霜降而下淪兮悼

芳草之先薺聊仿佯而逍遙兮永歷年而無

成誰可與玩斯遺芳兮長鄉風而舒情高陽

邈以遠兮余將焉所程畢音盭薺今作零仿音旁佯音羊而一作

以與一作以非是斯遺芳一作此芳草長一作晨鄉一作向以一作已焉一作安耀靈

日也畢閃光貌言行之速也淪沈也零落也此一節目歎其將老而恐其學之不及也

重曰春秋忽其不淹兮奚久留此故居軒轅

不可攀援兮吾將從王喬而娛戲飡六氣而

飲沆瀣兮漱正陽而含朝霞保神明之清澄

兮精氣入而麤穢除重直用反娛一作遊戲音嬉叶音虛二字一作

戲娛非是飡七安反沆胡朗反瀝音械霞叶音胡麤七胡反○軒轅黃帝名王喬周靈王

太子晉也列仙傳曰好吹笙作鳳鳴遇浮丘公接之仙去六氣者陵陽子明經言春食朝

霞日始欲出赤黃氣也秋食淪陰日沒以後赤黃氣也冬飲沆瀣北方夜半氣也夏食正

陽南方日中氣也并天地玄黃之氣是為順

六氣也又曰日入為飛泉麤物不精也

凱風以從遊兮至南巢而壹息見王子而宿

之兮審壹氣之和德南風曰凱風南巢舊說以為南方鳳鳥之巢非

湯放桀之居巢也宿與肅通審究問也曰道可受兮而不可傳

其小無內兮其大無垠毋滑而蒐兮彼將自

然壹氣孔神兮於中夜存虛以待之兮無為

之先度類以成兮此德之門受一作愛非是一無而字垠叶魚堅

反母滑一作無滙並音骨一滑上別有滙字存叶才緣反門叶謨連反○曰者王子之

也受心受也傳言傳也小無內大無垠言無

所不在也滑亂也而汝也一專也孔甚也此

言道妙如此人能無滑亂其蒐則身心自然

而氣之甚神者當夜虛靜之時自存於已

而不相離矣如此則於應世之務皆虛以待

之於無為之先而庶類自成萬化自出蓋廣

成子之告黃帝不過如此實神仙之要訣也聞至貴而遂徂兮忽

乎吾將行仍羽人於丹丘兮留不死之舊鄉

行叶戶即反○至貴謂至妙之言其貴無敵也仍因就也羽人飛仙也丹丘晝夜常明之

處也不死之鄉朝濯髮於湯谷兮夕晞余目

兮九陽吸飛泉之微液兮懷琬琰之華英音湯

湯音陽琬音宛琰音剡英叶於姜反○湯谷

見天問九陽舊說謂湯谷上有扶木九日居

下技一曰居上枝亦寓言玉色頰以晚顏兮

耳飛泉已見上琬琰玉名

精醇粹而始壯質銷鑠以洵約兮神要眇以

淫放頰音普茗音經二反晚音晚又音萬一作

放叶音方○頰美貌一曰斂容貌脫澤也醇

厚也粹不雜也質銷鑠所謂形容解銷化也洵

約柔弱貌莊子曰藐姑射山有神人嘉南州

馬洵約若處子要眇深遠貌淫縱也

之炎德兮麗桂樹之冬榮山蕭條而無獸兮

野寥漠其無人載管魄而登霞兮掩浮雲而

征野一作壑家與寂同古字借用征一作寘

亦○上四句記時物也營猶熒熒也鬼說見九

仙而去也載猶加也營猶熒熒也鬼說見九

歌矣此言熒熒也蓋鬼不受鬼鬼不載鬼則鬼

與遐通謂遠也蓋鬼不受鬼鬼不載鬼則鬼

近鬼降而人死矣故脩鍊之士必使鬼常附

鬼如日光之載月質鬼常檢鬼如月質之受

透光則神不馳而鬼不死命天閭其開關兮

排閭闔而望予召豐隆使先導兮問大微之

所居集重陽入帝宮兮造旬始而觀清都朝

發軔於太儀兮夕始臨乎於微閭其一作而

闔閭予一作余大音泰陽下一有以字於於
 其反一作微母問○排推也望予湏我之來
 也與騷經倚閭闔而望予者意不同矣豐隆
 已見騷經大微宮垣十星在翼軫北重陽者
 積陽為天天有九重故曰重陽旬始星名清
 都列子以為帝之所居也太儀天帝之庭也
 於微閭周禮東北曰北余車之萬乘兮紛溶
 幽州其山鎮曰醫無閭

與而並馳駕八龍之婉婉兮載雲旗之透蛇
溶音容婉婉一作也建雄虹之采旄兮五色
婉音苑○溶水盛也

雜而炫耀服偃蹇以低昂兮驂連蜷以驕騫
炫音縣耀音曜蜷巨員反驕居召反騫五到
反○服衡下夾轅兩馬也驂衡外挽鞞兩

也連蜷句蹄也驕騫膠葛以雜亂兮斑漫衍
驚馬行縱恣也騎膠葛以雜亂兮斑漫衍
寄一反膠葛一作轆轤音同以一作其漫莫半
反一作漫衍弋戰反行叶戶即反句一作鈞

而方行撰余轡而正策兮吾將過乎句芒
音騎

○膠葛雜亂貌一曰猶交加也斑駁文也漫
 衍無極貌句芒木神也月令東方甲乙其帝
 大皞其神句芒注云此木帝之君木歷太皓
 官之佐自古以來著德立功者也

以右轉兮前飛廉以啓路陽杲杲其未光兮

凌天地以徑度
啓一作燭其一作亦徑一作
徑音義同○太皓即太皞也

始結罔罟以畋以漁制立庖厨天下號風伯
之為庖犧氏飛廉已見騷經徑直也

為余先驅兮氛埃辟而清涼鳳凰翼其承旂

兮遇蓐收乎西皇為去聲先一作前氛埃辟

西方庚辛其帝少皓其神蓐收西皇即少昊也左傳曰金正曰蓐收擊彗星

為旂兮舉斗柄以為麾叛陸離其上下兮遊

驚霧之流波擊一作搯旂即旌字一作旌麾

斗柄北斗之柄所謂杓也皆曖曖其曠莽兮

召玄武而奔屬後文昌使掌行兮選署眾神

以並轂曖音愛曖音逮一作曖一上烏感反

反曠音儻莽莫即反屬音燭○曖曖昧暗也

曠日不明也玄武北方七宿謂龜蛇也位在

北方故曰玄身有鱗甲故曰武文路曼曼其

脩遠兮徐弭節而高厲左雨師使徑待兮右

雷公而為衛曼莫干反脩一作悠徐一作蠲

徑待見騷經而一作悠徐一作蠲欲度世以忘歸兮意恣睢

臣担橋內欣欲上一有遠字

欣而自美兮聊媮娛以淫樂欲下一有遠字

世

一有遠字恣如字又千咨反睢許鼻反担居

桀反橋音矯一云上立列反下居廟反而一

作以淫一作自樂叶五教反○度謂度越

塵世而仙去也恣睢放肆也担橋軒舉也淫

樂樂之深也莊子曰孰涉青雲以汎濫游兮

忽臨睨夫舊鄉僕夫懷余心悲兮邊馬顧而

不行一無以字一無游字行叶戶思舊故以

想像兮長太息而掩涕汜容與而遐舉兮聊

抑志而自弭以一作而像一作象泥與汎同

託與俱遊周歷萬方升天乘雲役使百神而

非所樂猶思楚國念故舊欲竭忠信以寧國

家精誠之至指炎帝而直馳兮吾將往乎南

疑覽方外之荒忽兮沛潤瀆而自浮帝神一作

作嫉覽一作覺潤摩即反瀆以養反一作罔

象浮叶扶毗反○南方丙丁其帝炎帝其神

祝融南疑九疑也沛祝融戒而蹕御兮騰告

流貌潤瀆水盛貌鸞鳥迎虛妃張咸池奏承雲兮二女御九韶

歌使湘靈鼓瑟兮令海若舞憑夷玄螭蟲象

並出進兮形繆虬而透蛇雌蜺便娟呂增撓

兮鸞鳥軒翥而翔飛音樂博衍無終極兮焉

乃逝以徘徊而蹕御一作其還衡歌叶居支

反象一作螭似兩反玄螭蟲象並出進一作

列螭象而並進繆於九反虬巨九反蛇一作

逝一作騫音同其字從鳥翥章庶反馬尤虔反
 又曰有虞氏之樂承雲黃帝樂也又曰顓頊樂
 娥皇女英也御侍也九韶已見騷經湘靈湘
 水之神也海若海神號莊子有北海若馮夷
 水也仙莊子赤馮夷得之怪龍罔象也繆虬盤
 伯也象國語所謂水之怪龍罔象也繆虬盤
 曲貌便娟輕麗貌撓纏也翦舉舒并節以馳
 也博衍寬平之意馬語詞也翦舉舒并節以馳
 驚兮遠絕垠乎寒門軼迅風於清源兮從顓
 頊乎增冰連救角反一作踔救孝反門叶弥
 中反軼音逸源一作涼○連遠也

絕垠天之邊際也北方士癸其帶顓頊其神玄
 出前也迅疾也北方士癸其帶顓頊其神玄
 冥北方地寒故歷玄冥以邪徑兮乘間維以
 有增積之水歷玄冥以邪徑兮乘間維以
 反顧召黔羸而見之兮為余先乎平路黔貝
 羸從羊倫為反一從女餘輕反未知孰是然
 二字史記作含靈漢書作黔靈則當為從羊
 之羸矣先下一有靈道字○間維補引孝經緯
 曰天有六間黔羸舊說天上造化神明或曰
 水神皆怪妾之經營四方兮周流六漠上至
 說不可考矣經營四方兮周流六漠上至
 列缺兮降望大壑漢漢樂歌作幕缺一作闕
 隙電照也大壑在渤海東下崢嶸而無地兮
 實惟無底之谷名曰歸墟

上寥廓而無天視儵忽而無見兮聽愴怛而無聞超無為以至清兮與泰初而為鄰耕反

嶠音宏一作嶠寥廣遠也愴怛耳不諦也列子

曰泰初者氣之始也莊子曰泰初有無無有

無名屈子本以來者不聞為憂而願為方仙

之道至此則貞可以後天不久而周三光矣

下視人世甕盜之間百千蚊蚋須臾之頃萬

起萬滅何足道哉何足道哉司馬相如作大

人賦多襲其語然屈子所到非相如所能窺

其萬一也

卜居第六

雜騷二十四

卜居者屈原之所作也屈原哀憫當世

之人習安邪佞違背正直故陽為不知

二者之是非可否而將假著龜以決之

遂為此詞發其取舍之端以警世俗說

者乃謂原實未能無疑於此而姑將問

諸卜人則亦誤矣

屈原既放三年不得復見竭知盡忠而蔽鄣

於讒心煩慮亂不知所從知一作智一無乃

而字慮一作意

往見太卜鄭詹尹曰余有所疑願因先生决

之一乃字詹尹乃端策拂龜曰君將何以教之

一無將字○端正也策者筮也正之將以筮也龜龜底殼也拂之將以下也四字見曲禮

屈原曰吾將惘惘欵欵朴以忠乎將送往勞

來斯無窮乎惘苦本反欵一作欵苦音反勞去聲來如字或亦讀作去聲非

是○惘欵誠實傾盡之貌寧誅鋤草茅以力

耕乎將游大人以成名乎鋤一作鉏士魚反

游徧謁也大寧正言不諱以危身乎將從俗

富貴以媮生乎媮音偷媮音俞非是寧超然高舉呂保

貞乎將呶訾粟斯喔咿儒兒以事婦人乎呶一作嘯斯一作斯音斯喔音握伊音伊儒兒一作粟一

作促並音足又子祿反訾音資粟一作粟一作嘯斯一作斯音斯喔音握伊音伊儒兒一作粟一

作嘯斯一作斯音斯喔音握伊音伊儒兒一作粟一

隨也其從木者謹飭也非是斯語辭也喔咿儒

兒強語笑貌婦也寧廉潔正直以自清乎將突

梯滑稽如脂如韋以絜楹乎絜一作絜突吐

音雜絜胡結反一作潔音苦結反非是○突

梯滑稽貌胡結反一作潔音苦結反非是○突

也楹未詳或疑絜如大學絜矩之絜謂圍束之

也楹未詳或疑絜如大學絜矩之絜謂圍束之

起爾身
尖梯滑稽而無所
止也未知是否
寧昂昂若千里之駒乎將

汜汜若水中之鳧與波上下偷以全吾軀乎

昂五岡反一作印音同汜一作泛鳧下一有乎字非是偷一作偷與偷同○駒馬之未壯

者鳧野寧與騏驥亢軛乎將隨駕馬之迹乎

鴨也也軛於革反○亢舉也寧與黃鵠比翼乎將與雞

鶩爭食乎黃鵠大鳥一舉此孰吉孰凶何去

何從此結上八條正世溷濁而不清蟬翼為

重千鈞為輕黃鐘毀棄瓦釜雷鳴說人高張

賢士無名吁嗟默默兮誰知吾之廉貞張音帳吁

一作于默一作嘿○此因而自嘆之詞也蟬翼言輕薄也黃鐘謂鍾之律中黃鍾者器極

大而聲最閏也瓦釜無聲之物雷鳴謂妖恠而作怒如雷鳴也張自侈大也左傳曰隨張

必奔小國詹尹乃釋策而謝曰夫尺有所短寸有

所長物有所不足智有所不明數有所不逮

神有所不通用君之心行君之意龜策誠不

能知事明叶音芒數所具反通叶他光反知

寸然為尺而不足則有長者矣寸短於尺

楚辭集
自今見放為○舖食也飲飲也糟醜
皆酒滓也以水齊糟曰醜醜薄酒也
屈原曰

吾聞之新沐者必彈冠新浴者必振衣安能

以身之察察受物之汶汶者乎衣如字從史則叶於中反

安一作誰汶音問又音昏叶莫悲反從史寧則叶弥中反○察察絜白也汶汶玷辱也

赴湘流葬於江魚之腹中安能以皓皓之白

而蒙世俗之塵埃乎相史作常音長葬土史有而字於史作乎一無

之字中下史有耳字皓皓一作皎皎一無而字塵埃史作温蠖若從諸本則埃叶衣字於支反若從史則白叶蒲各反蠖於郭反

而二字自相叶矣○温蠖猶借憤也漁父

莞爾而笑鼓枻而去乃歌曰滄浪之水清兮

可以濯吾纓滄浪之水濁兮可以濯吾足遂

去不復與言莞胡板反枻一作拽音曳一無乃字吾一作我下句同濁叶竹

六反○莞微笑貌鼓枻扣船舷也滄浪之水即漢水之下流也見禹貢纓冠系也

楚辭卷第五

類聚

卷之五

問所

金

