

# 西宮記

野

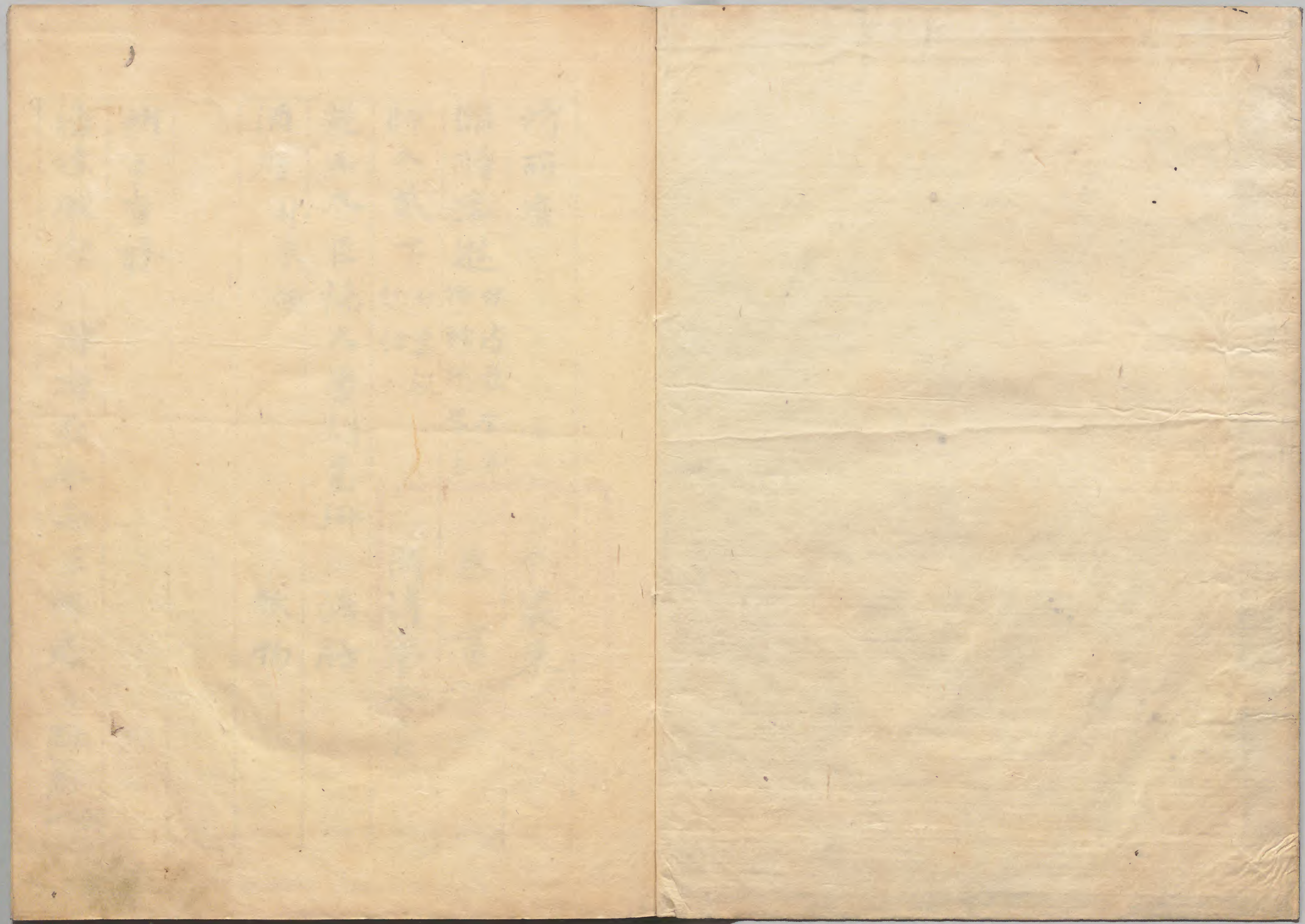
源時家花

太政官文庫		
和書門	三二〇七〇號	特第九十番
類	函	架
	二二册	

内閣文庫		
番號	和 32070	
冊數	22 ( 21 )	
函號	特 90	3

共廿二







祈雨座

隨時宴遊

竹詩歌有并  
栴頭賦學主

師大戴下

赴竹受  
任

親王大臣補大學別當卿

陪膳

酒座

竹束備

献物

祈三座

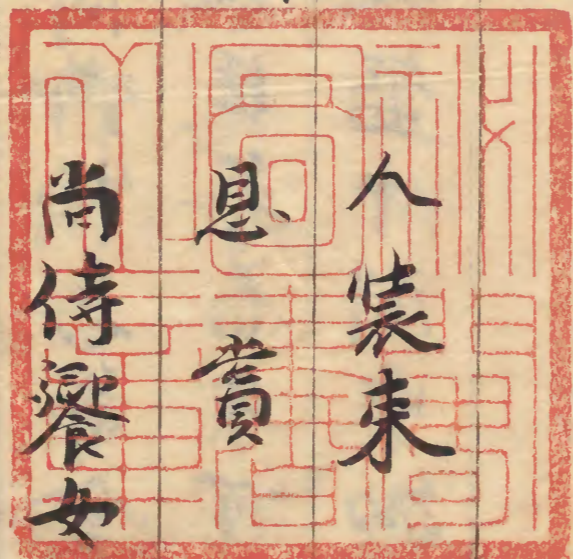
清涼殿座

御座在廟者王御座在孫底一南

人裝束

恩賞

尚侍饗女官



二間 御座在孫庇女王御候簀子敷以蒼  
 園座為座御倚子在南三間臨時祭日太子  
 參上 長檜多同敷上侍座有四間南一  
 間壁下立侍倚子南面三弓之王御大盤  
 四間立侍臣大盤八八二西小小戸下是日  
 祀橫其南方立日狹筒御物忌節令不封守  
 常時未後ハ袋親王大臣卷着日可着小大  
 大盤大納言可着兩大盤中間中納言以下

可着侍臣大臺盤大納言以下非冬談可着  
 長大盤親王可着與座其外内外隨便親王  
 或着外座出納每夜以御倚子覆懸小板敷  
 比 上千藏人取之覆之御物忌間不取覆  
 冬付内藏桑南面懸紫消幕同察夏冬朔日  
 改座下為東西廊下一互陽殿在殿乾角大  
 臣北面西上有太改大臣者右大中納言東  
 西對座以上用半疊大臣西面深議南上東

西對淺像長二五平座以此為上親王西面

納言已上東西參後對座除自上外西面併

座公卿中座也初着座此着此座凡川狹儀

式之時公卿着此座所之尋常內假着近衛

津

侍從河西磯下有左右大臣座素面南上

臣者左右大臣在納言母座北邊西上有納

言以下座前批半疊參議南底東上北面有

小納言座長食衣疊隨位有間母座中央間

南邊北面一世添氏座素座右有正小如

言座雜无其人設座立机盤筭西板下有

大臣昇階其東北面有脫履等又南面有脫

素翼角端有階又南又底有長戶西掖立中

文史床子翼角底仰高大爐有盃酌之內

右近陣座西磯障子下敷大將座有茵二

間東邊方右大臣着一大臣着南座一侍西

方着着参紳之出 太政大臣親王以下南面  
往新廊西二間  
参談西西南上雜細言为同者着南座四  
位大并非参談大并有事着東座三位宰相  
着南西座或人云中細言着南細事者東一  
間至此後未詳参談者南邊小指公卿外不  
臨冬大藏有懸付幕藏人年等着亥昧信宣  
旨申雜事有直騰之時次二細言以下出此  
壁外仰雜事年藏人又以官人候察邑上卿

立座出 或統云自進出預申案内  
而立出壁外之後申去事云

右近陣 王卿北上封 王素面有  
大持座 年引細言

着南底垂板敷 外託史着南  
底西也外座 東座王卿座上

有亥昧御奇奪此所着也

或託云

延木十年七月北日 未了 改敷左近陣公卿座

大臣東西大中細言参後並南小面但東端

西面座者是出后侍從并少細言年引於青

就事祇候之礼也左近衛府儲着給外礼内  
託以上矣日暮酒酣公卿以下以割醉即献  
寬平錢卅貫文充裏錢也

八月十六日

自美

左近降在尉家儲饌着於王

卿以下殿上五位并近衛少将及少卿言并  
外礼史以上數盃後漸及配顔尉家以寬平  
錢十萬文充裏錢是實去月改數卷錢以上  
座也

九記云

承平八年七月九一日除日後初冬左近降  
先參殿申左使座在南小初冬之日可着位  
方師云每定法任意可着但至于給宣旨時  
者南座宜午午刻冬門就降座大納言伊望  
卿在座而云早可宜陽殿  
今郎仰裝束生  
合敷候西座也予  
揖而不起大納言見此氣是暫立避之殿後  
着殿所不裁而遂着降南座右十年相職來

給宣旨二枚其後大納言又遂着衣申刻經  
敷政門退出式日至干日上者經伴門已次  
上者經大門罷出

九条記云

太政大臣着右近陣日未知其所着南座欵  
為舊此座但放南院式部卿親王云仁和先  
帝在親日云仁和先帝在親王時參陣之日  
着南座是放堀川太政大臣依着此座欵云

但此說不定也彼親王其時未見於儀者

一官外記廳座東壁下西面立大臣信子

有

敷慶樂有大及大臣南面雜不

添此柱西行南面立納言以

下倚子以上有前札參後座立狹床子隨着

座設物仕間未着之時尚立舊座可立見仕

下近代不改立九条者大臣為大納言初着

座時令下右大臣為大納言仕座云一

官西座在

座母座西面立此狹床子前札



为并座以中上表面左并此并南史南小面

立床分右史北史生官掌左右居史後史生

后未行韓積硯左右并各下南南北戶冬議

大并入自中戶義平三年四月十九日

貞公涉祀云新大納言恒佐為着座到待賢

刊而司外祀修政所物忌歸去但其倚子者

元者大將着保忠婦歎

義平三年五月三日貞公涉祀云新大納言

恒佐為欲着苑外祀立倚子也而依降雨不

着新作倚子也

同六年四月大納言右衛門督等着恒佐 實

一人之裝束

天皇礼朕赤大袖縫日月山形虎猿等形同

冕冠御笏烏皮寫長男童帝涉裝束同之有

日秋冠女帝涉裝束青株色

不衛者權劍衛者背佐威儀陸武礼冠罔朕

補禮靴捨仗也近衛者供年陣次將罔脈  
 着上着甲羽祿靴三着三近衛城後陣大  
 將代以下不供奉在華接陣外皆供年着乳  
 服者先帝着烏帽天鬢天樽天天皇掖巾子  
 入御冠次着合袴大口表袴等次着福袋自  
 表袴三寸可上次着小袴大袖仁上仁  
 帶天後天結天前後左右勅了自裳口至于  
 大袴乃口七寸許次綬天乳下仁結天下七未  
尔

迴天師以針綬天衣仁數兩閉着天次着玉  
 珮烏帽上加輪天其上加冠以總結固取易  
 着烏皮屨左後天可結天玉珮者有右方仁小前  
仁韋天可懸當右膝隨步為令有具音希王  
 左右有玉珮中垂綬也平生奉仁帝王御  
 者着今木衣  
 一大嘗令天諸衛朕大儀候御前大臣及小  
 忌人等着青摺布袍湯木扈送天天皇行幸  
之間

衣帛香脹衣着憤就大膏 之間御裝束也候  
大忌煙公緋衛者不带弓箭

一御禱 天皇位脹薙下大臣前後次序使

皆誘馬 有手振次唐以下 王鄉唐鞍袋矣上位

以上唐倭隨有皆着杏棗諸衛將佐平裝束

自餘在御禱所帶衛府公卿着裸銅劍 或託云着誘仗

寬平九年十月九日幸三条末束何而禱

禱了賜祿親王以下五位以上者有差同供

奉妃內親王陪從賜殿上四位內舍人各一人  
今侍從其侍從者彼行給録之事

一天皇讓位之后太子任大臣時裝束如例

玉帶隱父裸銅靴袴衛將佐繼腋壹胡録靴

正月三薙天皇位袍靴出御之前挿鞋玉鄉

金奥袋靴袴王金奥袋諸臣銀奥袋靴小薙

侍從外不着奥袋諸衛將佐兩腕共鈕等六

位手裝束七日供奉白馬障馬頸帶弓箭着

尻鞘奉服人着吉服

延本七年二月廿三日庚午云：左大臣言

次日供御朝服後文臣下服同文是不後宜

此可被判云、御靴

一二言大饗 玉珮以下隱文帶縹鈿釧

袋靴拜礼之間靴不着之 諸衛佐或縫腕帶侍長者

着奥袋輕服人着吉服

一十七日射礼 天皇位服玉珮如例但執

弓矢 張懷決指扈從 射手不供奉 引列時帶釧者

指懸釧栖立弓例矢猪將佐推上者着緋袍

金蹈懸糸鞋等六位以下位服袿額踏懸糸

鞋等也信陣舍人中儀供奉上官持弓矢隨

事

一縮款 天皇直衣玉珮如例供奉者青色

臺文菊麤腕腕目下龍半臂白帶深履扇綿

花白杖高中言吹振 六位以綿裏面 近公不裏

童子系鞋古人雜衛者垂纓不帶鈕笏被德  
紫色者用無文主典以下中位袍淺古雜衛  
者垂纓

一賭弓 天皇位服青色通用王卿執弓矢

射弓候御前廊下近衛兵衛督佐縫腕袍持

弓矢 付決 射手官人位袍 五位判官平裝束

射手舍人中儀左鷲羽右扇填羽能系鞋 取

黃袍系鞋不着蔽

一內宴 天皇亦白據 近以 太子王卿皆菊

麤腕腕着奧袋靴鎧劔 大臣着 文人縫腕 鞋

袋無文袍申言 近衛將腕帶弓箭 右細劔板

一列見定考 公卿隱文螺鈿靴 鞋腕不

大臣宗大饗王卿着隱文帶螺鈿劔 之人或

言巡方 一殺上賭弓 王卿如例敵後射手着麤麤

關腕 內宴後多 敵後又着位袍下襲衣后相

今隨時不定也衛將帶劍有聖者不帶

一領茂祭警固 衛方公卿卷櫻公卿卷內

議者里着櫻帶劍弓臺能候陣及殿上着外亭卷之

託廳者可脱弓箠近衛舍人着褐半臂等候

陣等云：

一四月廿九日駒事 天皇位服王卿以下

着鞞衛府者着平胡録諸衛將佐閑腋平裝

束六位以下騎射者帶弓箠

一五月五日 天皇位服王卿着奠袋靴太

子玉卿百僚着昌蒲白御所給續命漢者着

帶劍者誘劍諸將皆佐槍仗同節會番長以

下小儀諸家出馬乘人着補禮錦袴皆手纏

足纏雲珠昌蒲形尾袋吉業綏鞍靴弘仁御

後人二出馬雄腋黃衣垂櫻幘拂深當倭靴

唐尾臨時大略同近衛

一六日上下同四月駒事 左右十列騎鹿

未額錦打懸左馬兩面右青奠形尻鞘亦也

諸衛騎射及雜藝裝束皆有例色目打球擊

裝拍巾子冠黃袍靴等各持杖裝束細

一七月相撲御服臣下必帶初日隱三寄

出居闕腋靴長釵亦出居外或次將有兩腋

者立合相撲長梁尻靴白下胡錄御覽日出居

繼腋同之不帶弓箠

一九月九日節會同他節會以菊瓶立

一新嘗會 天皇帝卯日小忌王卿以下畜

色青摺日款赤劍懸衛府大忌小忌帶弓箠

一豐明 御服王卿如例節會世小忌着青

細市非竹注着奠袋八十例 一臨時祭 天皇位服御紳青使給

御衣除袖着衛府綱服桑人青摺袍代摺衿

蒲蒔下繫糸鞋馬肚已赤紐懸左肩卷嬰

語從青摺表袴折下籠大口語桑人下繫三重

語從青摺表袴折下籠大口語桑人下繫三重

二重垂纓

一野行幸

天皇白椽

延喜中  
近馬場  
改服  
直衣  
天皇  
神右

公卿如例衛府着弓箠鷹飼王卿大鷹飼地

摺狩衣滄衿玉帶鵠飼青白椽袍禡袴玉帶

卷纓有下襲着鈿者有虎鞘玉卿鷹飼入野

之後着行騰餌袋或王卿以下鷹着供奉裝

束扈後垂輿云云四位以下鷹飼着帽子簪

鷹令牽犬列立安福春興殿前又王卿以下

袴衛及鷹飼小裝束隨遠近相替鷹飼入野

之後所大備大鷹飼者法懸香底小鷹飼又

同之荒涼祝詠文可記

仁和年荻川行幸時王卿皆着摺衣

延長年大原野行幸時衛府公卿以下皆着

腹纏袴衛皆將佐以下着狩衣胡銀腹纏小

手行騰 延長四年十一月五日令伊望卿

臣仰鵠鷹云云伊衛云云言行如賴鷹云飼





行幸大原野有延儀幸親王以下給祿有差

延木十八年十月十九日幸此野大將不參

元大時云鷓鷹二朝羨茂躬臣伊弉言行上

青翅塵雲鷓鷹福衣信接鷹木但並去年

裝束但紫淺布袴以花捐唐草鳥形

雄鷓二銅源茲同教小鷹二銅源供良峯義

方以上比人推皮色布福衣鳴黃盡鳥折花

各臂鷹鷓八人一列小鷹立做位西鷹二銅

仰春望春播可却仲春道秋成文室春則者

臂鷹一列立做位西南已上四人牽矢福帽

身排佃麟奠修獨天去年用葵色衣甚色非

宜仍改用之但鷹飼行時在輿故雄鷓次左

其故小鷹次之鷹犬羴八人候安福殺故犬

在近衛陣故犬羴八人候安福殺故犬

裝束如去年鷓犬羴袴者耳用借布今羊改

以澹草為袴自余如去年犬羴木行時右左

鷹飼云：畢乘輿到知立院南集人左右衛  
門亦陣及侍從等以次倚苗鈴而及威儀御  
鳥亦苗在輿後親王公卿亦候輿後邊左右  
近陣左右間張並行即鷹飼等皆解大結就

獨云：到船出下與就輕塔座仰親王納言  
 令就揭而中務卿親王上野親王敦實親王  
 大宰師親王左衛門督友宗卿臣左兵衛督  
 友宗卿臣未起座改服右着舊衣遂着常陸  
 親王余未又着舊服係可供舊王公編卷八  
人而衆樹有所病不余入故有七  
 人作酒兩三巡後鷹飼等持鷹鷄授舊衣細  
 言已上左末門督友宗卿臣鷹中務卿上  
野親王：雄鷄但左末門督係使鷹鷄  
着行騰自余騎心只着厚履

而各磬鷹鷄退出騎鳥始自畧北野就舊鷹  
 飼及小鷹亦相隨入野千時乘腰輿就西畧  
 上皇見舊之

一神今食 天皇帛供神之  
着翳服 同小忌所司畜

色青摺无摺大忌  
衛者弓衆

一荷前 天皇宗公御如恒袂未方將作

有御出之此頁蓋胡祿

一追繼天皇御南殿直衣內侍  
繼着 王御如常衛

肅公御帶弓嚴執衛侍仿着畫胡祿儼同上  
下持批弓韋夫

一冠 今心結冠稱雁氏巾系所式云  
大蒂卷飾自雉引飾

寔冠 天皇即位名拜名寔儀用之  
女帶着寔冠章帶着日秋冠在也  
茂奈及車大寺

太子着章寔冠

玉冠 其作在式并備

宣頂黑幘其秋山末額中高有花秋 冠上新  
所裁也

天皇及太子元服之時着之  
所怯中之後改

禘例沛冠 神今食所天皇  
供沛同結幘 五位已上六位藏

人及新冠更衣時并暑月着白下襲着无冠

也以此位已上  
雜重衣用綾 衛所新叙五位者放綬尚着

巾冠披新位袍坊帶刀沛讓位日放綬着束

府冠披縫脈袍大等舍小忌森人未府者着

垂纓冠 類矣古人不着  
今人皆着之 舊日記云以垂纓冠

為長纓冠束府冠為楊政冠為保太上天皇

或此着之自餘公御以下藝所所用也  
巾子

銅鷹所用狎帽子銅犬所用是建殿式也袍赤色

重上及以上卿內宴時服之青色帝王及公

卿以下侍臣隨便服之以歲人行幸無位東

豎着用黃衣青色等古實新叙五位已上等

着旧袍之直衣

王者以下及被袿雜袍者衣之

殿上人舊例以直衣為束帶祗近代不用之

上臈者宜表下着下繫隨便不着鳥帽之同

披直衣表中事也不私事者不得出行或部並表

中及私片向更衣之後殿上人頭束服新直

表之前以舊山袍若直衣為宿衣

黃衣皇親王孫王轉涼及良家分孫弱

冠者着之公卿分孫候殿上年有時用黃衣

布衣太上天皇以下隨便服用之所限狐

尾摺表野行幸時小孫等廣相等着之

下表如紅帶后所服均體上下通用无小隨

世可用也

下襲

種芳

其冬

標或藤柳

打或

蒲蔴

冬用之

打

平打用

二藍青赤

黃朽菜

白襲

之右

白柳

青朽菜之外公卿不服平

領冬半臂主上必着之屋下上服有夕之

可着

或人紅下襲

或信文

日月九月

臂或半臂

減紫色

緩半臂雜冬時纈必用羅類

表袴

右內至聖文

帝王及產子不用些文雜下藤摺寫之日高

可用浮文袴之

袖大口袴表袴中隔上下可同色不得交紅

西少者人可用黃白

公卿着後之後文用平縮衣此冬錢以下着

後之後文用平縮上藤袖不除打不着用之

侯藏人所童子以平絹为装本不着缕

童子青赤色之外元二月十六日乃着素衣

正半除燕房以幸初卷三日初横召合之日

着冠之或主冠以徽竹为鞠座代以缕为

白絮以黄花红板亦为下蔽为曳陪文款依

人可用象猪不得習之

小口袴冬时主上着之袷入帟或打

狗曼王衣以下象人所用也古时有制臣下

不用布代五位已上拜殿六位皆用之

布袴旧例上下着之近年法官人着之换非

遣使别着布袴而代或以缕绢为袴未知

可否甚矣近年法着布袴裙表衣下製行

同可改寻之明衣古入沐浴之外不服之近

年不褙夫少用之殿上侍臣藏人所人不服

明衣神袂云齋安有明衣布也  
鍍錫垢必表而出  
孔君曰以布为沐

孔君曰春暑制单服之夏之必表臙而出如上表  
今安饰饰明衣以  
以何可力推外

次衣臨時乘乘人內靴服星貂皮衣

喪服冬遺喪者一周同服冬裝束冬遺喪者

又一周用夏衣為節元冬夏冬衣依滋野相

公赴請夏冬更衣官服者為依旧例欽

帝王雜迹以日易月之制一周同依不臨朝

不服位袍黑橘衣紳事或曰以七子之衣日着亦在日着

王康王時例也己尚書成王侍臣等依宣旨

衣里橘年引他言式部兵丁木脯亟候殿上

舉隨中官役之時用位袍

一院殿上六位有着黑橘者未為可黑橘可

必重服者衣大學生或着之

服素裝束切上結緩澗冠古以鹿牛角帶

帝王用烏犀黑造鈕裝束赤帶玉公黑草袍

任色舊人之鞭子為賣又若鞭又隨親誅着

服之用鞋服無父冠位袍黑衣袴襪例皆未

知旧例也代所見也服者不加笏見候殿上



童子重服時着黑縞縫服

冢殿上着儀或着道巾着位服位衣着黑縞

製成無心喪家司職事者卅九日同布衣上

亦庶長着卷纓冠肅食日着素服

和銅四年皮帶始用云

天皇採新云

大改官方 倭正量

應祚着 腰帶

右被在大后宣德奉勅自今以後四位奏

強祚之着用之

依大同二年八月十九日倭例此 所生一

切禁新

依大同四年五月十二日騰勅所更祚着延

十三年正月五日

延長五年十一月廿一日新壽令云、今夜

在大臣令行酒、正利茂便桃灯倭正親王

及余有故兵部卿親王喪唯依倉口而吉服

准殯正親王服無文冠而下款而表須稱祔親必例

天曆八年九月必：丙子奏雅子內親王襲

狀而下濟簾酉刻着錫錠此般不候冠依基

年喪着重服冠也七日除錫錠此日復日也

或祀云

天祿曰年十一月八日女弟懷子花山院於

東河有除服無儀神擯立奉其上張延懸

純色簾并下量鞞等濟按之後取張延懸替

簾等而以降濟云、下奉後亦駟曰位以下

各稱老云、

延本十七年三月廿一日奉次苑人申法親

王子一月晦卒云、仰拜墓、令勅申不

視等日限及服錫錠奉等云、仰云、依定

中不着服不視事三日又可有太政官奏而

友原云、在大將亦申云、最例新年始不奏

奉今年未有奏事請依前例以內奏日便為  
視事之始更不奏官奏仰依禮 廿三日那  
基右少史高行服日勤文失由狀女狀被坐  
姪孫喪皇帝敢不視事仰高行令進過狀之  
一日云一

天曆八年正月十四日北昭陽舍藏其煖移住  
清涼殿北廂殿上侍臣候徹日所自子刻  
內豈不立奏七日左大臣定奏任所葬司事

又依<sup>行</sup>猪衛警周三開同開必例可停止素服

奉 一事云 今夜奉還太后於二奈院十日

亥刻刺坐倚廬 或曰發喪日可移伴席而 而

着素服 鉉已貫布衣袴曰布 曰刻左大臣及

殿上侍臣女房等於循明外皆着素服今夜

有太后御葬事 於鳥戶東山也奉 十一月早

且遮右中侍等先於葬所奉云 一 同從今日

以黑衛軍供御膳十六日左大臣宣令解陣

用之九二日除素服出倚廬先乞內近察  
撤食依立白木俵基俵并懸 包撤大床子

并御座等候 色端疊茵等侍臣女房等出

循明門外除素服着宣衣七三日初以正深

照臺盤供膳七四日撤等常御簾改簾以

色細布為 七九日內近察撤夜御快替御屏

九二七七日始太政大臣用平敷座云、二

月七二日尚太后七日御忌仍中宮於二条

院泚洁亭午刻着東廂座飛里樣袍 色下

着章服 擁大僧部延昌卷上供以預齋房如

例先是每齋七日看食但不召僧云、廿三

日始上御簾三月二日御卅九日御准二条

院廿日僧給交七廿日於法性寺為太后泚

法房云、一僧等給交者即總持臣化頓文君

口書之其又云、皇幸成 誓首和南云、一

應和四年五月七日右大臣令奏明法博士

公方勅申皇后崩以喪期限文

以中夜祭之

月可為心喪 今仰云所疑已以相合須如此

所之大臣令申云臣下此期限之間不可着

義朕欵何云深涼閣之外無所見不制卷取

去日月六九日 日年四月七日臣部御友系

如信申云齋時親王着服事依令為嫡母進

母可着一月朕仰為皇所服如仰仰云須依

令文着之但延本七年六月先帝為七條件

官着所錫給之十月是異繼母之例故原取

臣之甲云貞觀十二年太皇太后崩此天皇

親母已而被立必喪五日朕制三日此與今

文不相合以務道勅文取捨彼此之文被定

行也又延本七年例如此右右只可隨勅定

仰云此兩友例為物家朕制被定也至于

親王等於依令父及等<sup>尋上</sup>帝之例着之可宣之

延本五年九月廿六日右大將奏源惟內卒

状而曰一服錫紵令天子皇为女服二亦以  
上親喪服錫紵云、而年来不行只不中胡  
三日而已此亦为存令律始初此服傳亦必  
行

韋服公卿乘五廷事

事依

心喪裝束綬冠袍者朽案者純袴亦也或用

冠除重服之後一月着鞋服之

帶白到德父王者以下三位及參祿已上

用之親王雅平生時着德父烏犀帝王以下

五位以上通用班犀四位五位用之帝有

重事之時着巡方烏犀四位五位着之內正

或为御幕鎗之云、此伊右身文玉等公

卿 薛節 奉行 奉大 饗列 見 奉定 五位 任 大臣 相 撰 百 念 屬 賀 亦 此 之 外 着 用 矣 矣

朕王雅有文曰位五位用之出雲石只位用

之近代六位上着着用而有用扇若未为可

錫劍 束言及參祿已上薛舍内着之

腰綳 束言 帝 奉公 御二 官大 簪行 奉列 身

芳定 卅凡 隨便 着之 執衛 次將 都存 時同 用

駮鈕 公御 布務 時着 卅奉 綳用 之束 府平

備奉 綳隨 候用 之衣 袂纓 雜儀 用駮 鈕云

坊從 中務 綳未 不着 野鈕 雜宿 衣直 衣卅 高

用綳 綳平 係木 或童 親王 布鈕

高野 惟天 皇卅 法師 布鈕 之

虎靴 豹公 御 虎竹 豹 四 位 上 位 下 野

多羅 之 立位 奉 簪不 依 續 禁切 班 緒 上 下 野

同丸 杖官 人執 衛舍 人

車

肇 太子 老親 王大臣 備心 奉儀 宣另 乘之

女官 是侍 心女 也

系毛 公御 御依 一分 召奉 着乘 底指 系色 車

換棉 皂 太 上皇 以下 四位 已上 通用 非參

磁不 立柄 色外 官用 之人

板率 上下通用之近公等乘

造及種 二率任意乘

卜簾為乃惟裏毛新紙篇云堪水湯

漸率惟婦人之率錫也云一又云我乃海陸

簾緣 用織物造代中藉以牛紫用色草

率制 太上天皇八人親王六人太政大臣

六人大臣四人細言二人卷後一人

皇位乘率內竹着深監外清率助公文者外

牛口麻下新特柄

雨皮 公御心上乘張

蒼簪 公御及掌使濟禱分駟切白恩制云三反

已上能蒼簪 行率時王御以下兩具用市

女笠

式下太云決子有令定処不得着深履

深出 上下共用之公御等帝改着外靴麻

着用 報初着



穿切 四位五位上着着用之近代公卿及  
 六位任意着用未及可忍十位及五位及  
 指懸四位已下着之  
 糸鞋 森人及執衛六位着之  
 麻鞋 手振走袴之可用  
 錦鞋 幕下仕内侍女苑大木可用也  
 柿鞋 主上及儒家貴女未之可用  
 履 馬鼻上下男女通用之

毛履 檢取遠使依心下隨便用之  
 草履 御前今行赤馬王御心下可着甚秋似麻  
 鞋 近代不用之

有御標細公卿之節 四位五位

端標細後懸塵 清信五位已上

端標細里澤 六位

鞞 大幕今許御公卿乘唐鞞四位五位  
 乘倭鞞着杏葉草行幸五位已上  
 乘倭鞞結唐履近代衛次將乘新鞞結  
 唐履不渡地

下鞞 豹 公卿紳士位以上通用 肅 四位內位 草屨 天位

降正云云凡元及親王親王內親王女王女衣服之類王着此以下

女装束 孫王准五位親王唯六位 其服令者用准 衣服令云元位皆皇得中

后高位日上髮着白綾衣裳在倚子多祥臣

拜看王外宮 推子着 王得 上下社及途中改云一

女親王對面總肩着汗衫半臂下戴表袴王

帶寺內宴陪膳更衣綾青色長袂袷襦裙

此礼青下裳裳藏人同上用平絹

初拜供有女房四位深緋長袂礼服緑下裳

初乃乘係 道位有 五位淺緋青襦同上垂緒

又有色有薇不戴綾式執繫初唐衣此礼月

深裳簪如帝

供奉節唐女房初唐衣此礼湖頭裳簪木女

帝采女瀨初唐衣此礼同裳簪如帝

旬日及尋帝青麴唐衣裳此礼木也

女藏人平物唐衣下裳 比礼着長袂初衣 下衣唐衣

立前舜狂悖量試函發赤色織切唐衣地枳  
裳  
御前試打隔子散攝款青上麴塵長袂給禱  
比孔藉芳下濃裳帶方枳隔子如沙前試  
羅青榴長袂袷禱比孔藉芳月深裳左右着  
赤紵日蔭深肅言肅院章女總角青麴塵汗  
秋半疇下繫表袴白枳帶

乳母代絹青榴長袂袷禱比孔藉芳月深裳

鞞籍等

女截人地枳長袂比孔藉芳月深裳鞞籍等

女豎青唐衣比孔同下濃裳

多媵唐衣比孔下濃絹指費





十一