

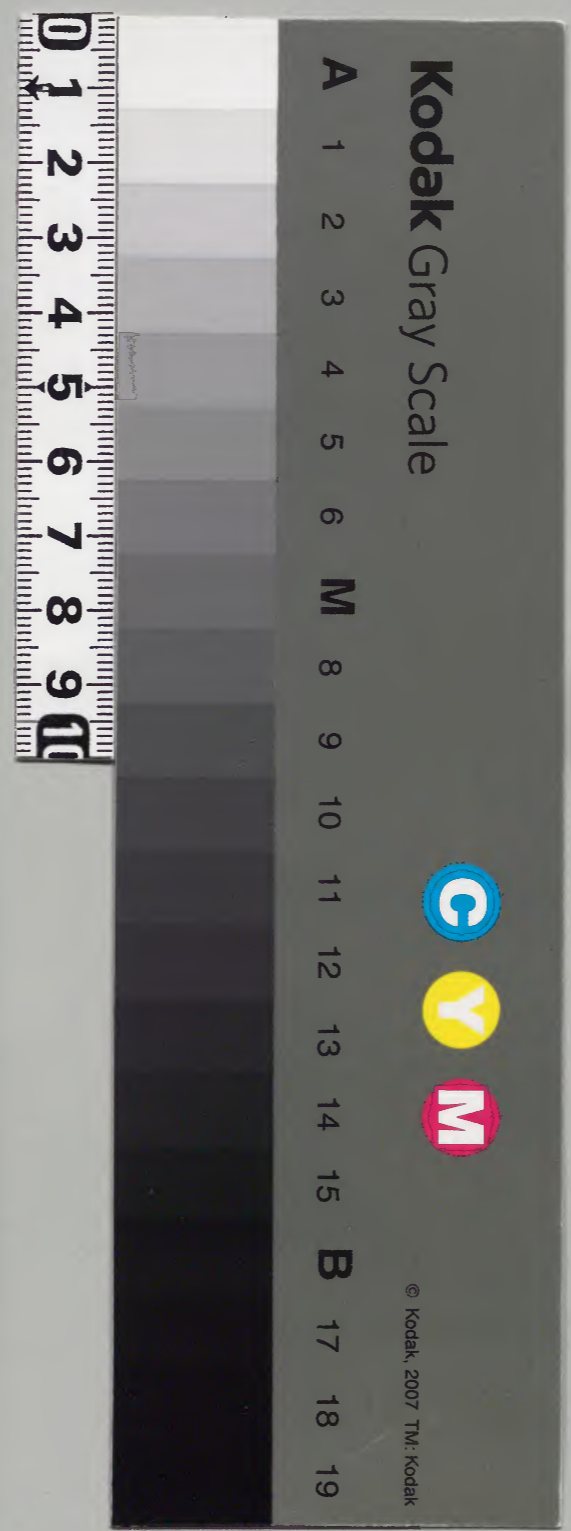
# 御堂關白記

道長公  
長和二年春夏

和書門			
二七九四三號	八七函	一〇架	三册

內閣文庫			
二七九四三號	八七函	一〇架	三册

內閣文庫	
番號	和 27943
冊數	3 ( 3 )
函號	160 167





長和二年



一月癸巳

未時許家拜礼上達都八九人許被朱事參皇太后  
并右門侍御藥并小朝拜亦如常日晚第御出是  
有陽忘日也以公信刻令奏諸司奏之右門侍御由兼作  
外記又皇立樂石後令參後在將行日并退出

二月甲午

五日辰後參拜礼後着座五六巡後引物各与一又系皇

明治十三年購求



太極宮心參入衣衣內候殿上後着二宮大饗中一獻  
大夫右取之獻後賜祿還東宮一獻傳与取依着口是口座  
余取内三獻後賜祿退出与中宮大夫内車還身定中宮  
行督定雜事皇太極宮大夫内督又上達部更人  
許日來賜肉方箱  
三日也來  
依物志也他行右内督方上達部未放未引物与正  
侍從中納玄受而系太内之

四日丙申

系皇太極宮入衣還來  
五日丁酉  
系皇太極宮儀

河物志  
六日戊戌

從夜部雨下時許晴系太内作有今日叙位儀  
大和記教頼又作右大弁中時儀初着儀和向不儀在使  
仍心隨身令上幕帝東方官掌上之依在欲系上為  
令之外記片之使未參仍官掌上出來上端依作官掌

其使<sup>便</sup>還後以隨身符生為國令

外記系入作不復言由如常淨前儀又月之到

弓場殿忽雪下仍納言以下用而儀外又月事

成時入眼上御皇太后及余隨身叙位跪

殿上受之立間加笏

河惣志  
七日己亥

後物志不系内凡大并來以表志前大僧有信作

奉仕真言淨依善中是長者深覺依有惱事

件前僧部大長者也仍而作也内并春霞大丈之

八日庚子

鼻室恹恹他仍

九日辛丑

系太后宮人之收系有酒饌事其以御琴等

改絃試笛等事

十日壬寅

晚女方春東宮尚侍系皇太后宮月通御裝束

等系春東宮已時奏樂内入御鞞倚下侍戶

口殿上人執之先榮胡長御<sup>用元</sup>所鞞所<sup>元</sup>也

一人并二位候後出玄輝翔亭御車送明門  
此間傳文禮大夫先二人候御前自餘上達部余亦  
步御車於陽明門系海後上達部候御車前  
傳欲乘馬同與一人布衣者一人和馬欲乘令  
見之而後乘車由相系余傳自府候車只皇后  
宮大夫一人不候是去年候安日日乘龜居也從大  
宮大路行水從上東門大路行水從東洞院行南  
枇杷殿東陣白御車大宮大夫兼作後參陣  
令入御車倚南階余尤御門曾尤字相中將亦

未御前白御御膳  
凡六御前御教殿  
上御前御御  
六御

參上立屏風御几帳亦御入以間傳大夫亮學  
士等立列南遮帶刀亦之左右副御車出公御  
亦在東中門邊上達部座對北上對座殿上  
人同東廂南上對座着了牧巡後晚景自御  
前公御一取獻後有御樂事給録大臣大御  
一重加織物御納言大御一重參議大御一願  
殿上人被六位袴帶刀陣門内北廊傳願侍  
人等在此座廳官内舍人座在廳賜也見  
御車副后進不賜也見女官不給也見御樂

陪從又曰及酉時公卿立座此間御送物御奉  
中宮大吏取之御劔右大取之御帶大吏取之  
進御前傳早依立內大臣問之各祿名退出  
受官司倚御車此間女方等東宮宜首  
乳母亦取祿物給各織物御<sup>袴</sup>又銀器  
入薰香給御出酉時於陣外供主殿燭御入  
如初人、即泰中宮御方有酒饌座<sup>東</sup>待時  
申亥二刻倚御輿藤東戶口從上御宿  
取出給女一位儀御輿如常入自東三條南門

倚南階御輿御入後若對面如常謁御着座  
三獻後給被上達部并供奉諸司侍從等  
如常有各羌人退出余解束帶後內女方  
不圍儀御供由不會合又其日用意仍同見系

土日辛卯

中宮人之波系有御使志經初長御返奉賜被  
物數盃後又上達部有酒饌事入夜分數余  
系皇太后宮隨身尚侍還來夜部後內女方  
奇送朔典侍立是命婦是藏人之是合十人

十五日 甲辰

依物志 卷后令人覆推勘志 惟重 朔月中 惟由

十一日 乙巳

依物志 輕外人來 條夕風雨 就中 凡志例

學生大中奉親省試 而獻詩 韻星字 為錄

伴信 皇被磨 消由 愁文 賜大外記 教賴全

洞信 皇

十四日 丙午

通取 兩下午後 侍看八省 諸司 扣催入堂 如常

原晚事 欲看 東廊 於口下 付在 將雜事

泰太內 依涉物志 候看 而口內 記令 作但僧

正宣命 上達 部 從右 迫陣 聞渡 東由 行

陣方 殿上 御裝 如常 出辰 泰上 後泰 上着

座次 諸僧 泰上 新僧 正加 持香 水文 慶律 昨

進業 額讀 中 隆心 僧 都 讀香 五番 了 賜

祿起 送座 淨 貫子 敷 東廂 寄 戶口 取被物

給僧 座末 就僧 總座 前給 之 後本 座次 如

如事 了 退下 看座 陣 台內 記宣 命 草



藏人義通奏聞返張又奏清書返張之終  
理大史伴直命云以權僧正圓慶正僧正亦前大  
僧都濟信於權僧正亦伴權僧正於散位奉  
仕作修理又加持香水仍今朝不被作也

十五日 丁未

昨今日依涉物忘後宿被定藏人保仁朝長為五位  
藏人 雖然烈乳母子德欽東宮藏人隆任内記前冷  
泉院判官代右左衛尉敦親昂雜色水藏人藤原登任  
殿上右少弁資業散位從仁右近將監親成式部

録侍信重進不知由申文

沙和志  
其日戊申

宣時斗讀經僧示云未申方有火云驚見之  
東三条方也仍馳參間東三条告衆人亦有馳  
就濟南院之此間二分二行燒濟南院源仲細云  
早參倚自車奉出其間他人無一人只侍屋本  
依云人之參來可御定而可御世而依阜月忽

其南輔公之家渡給人之參候定而依在依者方  
惟春宮大史家大史昂退出陽陰上下九未申云夕成時云云

此由奏聞大吏兼作外記世間勅使教人退後五六人云遂張成時行啓春大吏年未聞語人也今日勿退家不奉忌粥云為慶珍抱年未芳心有此時

御和志

十七日己酉

上達部多齋右府内府波齋昨日七被齋南院西度齋交思無極之熱人之終日復仍少有食

十八日庚戌

入夜齋内退出以奉親中收被召同盤試判官

源光清藤原章信

十九日辛亥

廣業朝臣男女方獻食物上達皆齋入且右大御后宮大夫許不齋

女日七子

泰天内從明後日有余書巨作件事從昨日可有也而依大事延川式部源光清藤原章信等而進奏中文是試日監試書同大中長奉親

文之被摺<sub>字</sub>請問於錄前<sub>被</sub>掌龍<sub>款</sub>者

五日 庚午

忘日也齊食如常 供養經又同

廿二日 甲寅

早朝長泰皇后宮并中宮昂泰太內申時奉  
初依時之雨下不着儀可從陣座泰上戊冠奉  
了退下候宿

後內出後從右馬路以重義朝長示云今從小野  
宮歸來間渡近衛河門東門間隨身火長彼  
家中取菴中<sub>之</sub>仍遣人用門無向人令中還來

間隨身無冠胡錄等歸者昂重義遣彼  
人<sub>之</sub>同業還來云別當不知渡門<sub>有</sub>取垣板者  
仍捕之乎彼自家人之來而取相去者能業別  
當還家後隨身取垣板不捕<sub>之</sub>然彼消息  
之後由有消息仍人之旨今夜明日台下有人亦可  
遣由了字依使改定經賴朝長被作

廿三日 乙卯

未時儀初亥時奉 退下泰中宮候宿依兩  
湯從陣泰上式部錄伴信重奏學生奉親

文懼也之狀

廿四日 丙辰

中伏使  
近成於臣  
早怪朕  
由芳傳作  
之

早朝長參皇太后宮并太內未時儀初入夜人之  
被來宿不食後參上世一冠儀任人百七十一人之間  
御覽後召兵部卿藤原朝長給之後右近衛中將  
兼隆叙三位使宣旨左近門尉藤義忠右衛門尉  
藤惟伏林重親在左門志多系設但木也承退下  
廿五日 丁巳  
從中宮參皇太后宮女方苗後自局出午後

兩下

廿六日 戊午

係大外記數賴  
信重星字  
為字中之作  
者由本作者  
評定

參太后宮定東宮藏人殿上人亦參太內式於大輔  
廣業朝長奏文章生評定文十一枚台大中皇奉親  
文被加補是為彼有錄伴信重波摺星字仍  
伴信重進其由過狀廣業申云自字外他無  
病者又召覽之殊事仍被加補又法勢宣旨  
下權僧正清信又阿闍梨三人宣旨下入夜退出  
參皇太后宮女方去退出

庚七日己未

夜部下平人以頼仁朝長送別當家即送送仍  
給頼國朝長令禁今夜一品宮渡三條宮奉  
御車金作入夜雨下心神依惱不泰彼宮

庚八日庚申

物忘重不聞外事

庚九日辛酉

通夜雨降依物忘固菴居宇依使頼朝  
宇輕服之由有豐後國後父兄之行義不傳也

庚十日壬戌

物忘同上達部十許輩被座天晴心地不宜  
無地行宇依使頼國被台作

二月小

一日庚亥

天晴の泰石清水宮定雜事未其是彼日雖  
被立宇依使於泰の無雜者仍不定也

二日甲子

泰一品宮中宮太内示後宮被雜也

李御讀經  
或三月鎮花祭  
授戒各當月

源季則文章生源係信忠御願寺換授德壽律  
師是觀改讓教請也從大貳許唐人而送和布貨  
物亦解文色月亦送

國神祭

三日 乙巳

從大内出參中宮九大夫進官唐物并銀亦

解文持來

祈年祭

四日 丙寅

參大内奏唐物解文品昂品御前覽之皇太  
后宮中宮 皇后宮 東宮亦被少之奉又皇后宮

參皇太后

宮少之緒之余給錦八疋綾女三疋丁子百疋  
麩香五齋 紉青百疋 松之竹許 皇太后宮  
中宮 東宮 御使各賜祿入和退出參中宮

釋奠

五日 丁卯

參皇太后宮并參中宮儀宿奉幣如常

大倉御祭

六日 戊辰

大藏卿稱近隣之由持參食物上送郡許  
軍參會入和退出管經事有少之女方亦  
在無食物

廿日己巳

參大日參官奏今年初度也參上間雨小降退下  
間猶下仍從殿後署陣座史尚用晴路事參上  
涉前出弓場殿上達部十許輩後余依作值直表  
五度許止涉射給後涉雨下日暮止入東退出  
參皇太后宮此間深電退出早朝馬馳友二番  
馳馬大足行

御和忘

八日庚午

依固物忘電

固御物忘

九日辛未

午上雨降

依物忘電后招頭中將令奏使掌侍日米依存  
惱事先日中降陸而從昨有可參作以代官中  
令參由年來代官不見被同外記被一作被定者又  
頭中將云昨日使經親中取芳侍中代官仍被  
作鳥助賴基云神鳥亦宗  
菟者奉幣如常神鳥出間南門吹馬  
場殿立之

廿日壬申

御物忌  
春日祭  
皇親王時服日録

率川奈  
外見

系中宮還來依有方忌也泰皇太后宮儀宿

十日 癸酉

到法真院の立當所令抄丈人中宮大元皇太后  
宮大夫木相共被座又初作事午時來十八日  
の埴壇彼日依遊行方從今日雅通三條宅宿  
初從午後小雨下入乘深而列見如常

十二日 甲戌

從三條歸來泰圓融院御八講初歸系大内儀宿女方

同泰入

十二日 乙亥

御出馬場殿有射御事こ退出後小雨下於

馬場馳馬入夜行三條

十四日 丙子

從三條來從大内給帶侍位記是去拜大尊女  
叙位也系給今日給左近少將朝任持出以女裝束  
受之泰内女方同出泰中宮儀宿泰皇太后衣  
依有犬死穢不昇退出



信使事

十五日丁巳

從中宮朱令被朱次馳入夜行之系

十六日戊寅

參中宮女方同出渡一條還來小雨入夜行之系

十七日己卯

行一條与女方還來通乘兩下猶下參皇太后  
宮乍立

十八日庚辰

法興院堂垣壇夕清通朔長來云丈二看五十人

令垣未了云今日在乙系依犯土事也當時許

檢北遠使惟伏宣羽亦來令申月來清石坂下

每十八日盜人取人物依之今夜羅而捕得是侍醫

河内延通男云件男年來有不道聞者也

十九日辛巳

堆物忘令復推依輕參皇太后宿中宮還來

亦令飼馬五十許是令馳見之夜部 次進人可

類進捕云

廿日壬午

齋法性寺系中宮女方此間又氣旋午時許正時  
許止深取無間下為奉中宮作佛初佛修善  
淨讀經不后神社僧等七箇不  
廿一日未 合部對後是六外為  
大支齋中宮隨身食物上達部十人許系會終  
日復有管絃事亥時行人之台散而許兩下  
終束女方看服帶戌時於陣

廿二日甲申

至土御門明教僧都會修善結願系皇太后文并

太内退出

廿三日乙酉

奏太内者差大支座企申而充文加不堪文二枚後定

祈年穀奉幣使加日時勅文奏聞其日返給下外記作

并九中并後又召季御讀經文定僧名加日時勅

文令奏其日返給在少并賀業齋止佛前可有

佛樂事有作而の無人不復仍退出歸果後

晴通初五申云之如觸穢事故說存朝長家付

遣水壘流入而家者見之付水拂出其拂者

昂不中着座件事昨日件男中出奉今日  
前之小式部曹司令往來之件事之為觸穢小  
不思付流昂出非之觸穢有拂出者着座  
是不及事也今取非之一定人定相若作之一定  
女四日 丙戌

春宮大吏太皇太后宮大吏皇太后宮大吏西門督右馬督  
左右宰相中将源宰相亦欠之朱定觸穢事尚  
可有穢以此由以公信朝長令奏件穢從昨日朝來  
交而昨日九德門督參太内々已丙申奉辭際時

奈亦延川中被傳又可參有作仍參入奏聞如此  
雜事亦復省

廿五日 丁亥

明敕  
賴命

從内出參中宮并皇太后宮退出今日人皇太后  
宮隨身一禮物參入而有勞事不參仍止

從夕方雨下

八月寅  
時 御物志

廿六日 戊子

通板雨降曉方有雨度夢想終日雨下於申時  
初家請下知章朝長中行文已收

御物志

廿七日 己未

早朝人申云故師家過人入き警馬鹿政親馬馳遺  
返来云此人許入来无一物遺取了只入叙末唐櫓  
一合遺他物をき別當許遺消甚云件盜人  
能の被尋分方く檢兆遠使り被追尋者也返更  
云只召官人ふり尋行者

御物志

廿八日 庚寅

依物志重菟居在信内方從御井寺還来

御物志

廿九日 辛卯

依物志皇菟居在信内方從御井寺還来

二月 大

一日 辰

早朝出東河解除女方同之糸郡中宮晚景

糸太内儀宿

二日 己巳

從内退出出東河解除女方同出有及女女子

等同以解除入夜女方同皇太内儀宿

御燈

二日 甲午

早朝參東宮少兼小有惱氣御座之而不殊事御  
仍退出今日東御將不令奉仕是去年依御服停止  
可有今年也而依有觸穢有物依使少下還參皇  
太后宮之中案內從今夜以明敕備部令修者  
是依夢之想也省堂

諸司中要  
副

四日し未

着元文座奏官奏是云寬弘八年不地定加文  
五枚其後奏位録目錄件目錄者黃文二卷中  
其因二頁四位五位教書是也道後光國二枚書

出後并給文取書件定其風吹一枚遣太后座  
邊以九束門令取行與買取之推卷其間事  
退出從少陣西座位上持來還去如本願使也

五日丙申

參入皇太后宮上道部十人許殿上人多未會有  
弓事入取八六番射後方蒙取一此間有南方  
大無殊事撤了与女方退出

六日丁酉

參中宮太内皇太后宮入取還來康常給

余亦四五身佛之材料太内有御事御出  
弓場殿

七日 戊戌

天陰小雨時々降 雖物忌依燈外人

八日 己亥

後曉方雨降 深至終日下

九日 庚子

門外知章朝耳令申云今日有刀帶子後而  
尤近來座而行而昨日彼府子後止今日行

明日宮御衰日也為之如何昂所知章朝長大將御  
許尔此由明日府子被行如何昂命云如何の明日  
行今日早宮子後行者令行之入夜知章朝長  
持來子後中云第一奉仕友原明補中先矣諸人  
感中無極之件事 而感是故一条院之東  
宮物子後元極朝也第一奉仕時如此以彼思  
之感先一之極

十日 辛丑

明教僧神終善結解取朱宿堂

十一日 壬寅

從曉方雨教賴朝長給云卿給

十二日 庚午

奏一品宮弄中宮

十三日 甲辰

奏中宮大内儀省之御事事廿方奏東宮

十四日 乙巳

今日賭弓之取大將中障而在大將日來有此事

仍不添大將仍奏入遲奏中時同此事初不候

尤近奏日麻  
後作可取  
奏由仍又化  
少初叙之

尤兵衛仇寧射于獻奏無人仍加尤近少初府奏

之獻之御由御出間御弓落懸上達部 奏着

後且付出飛令云信朝長令取直尤眼渡教一三度

止兵衛二度止

十五日 丙午

終日兩此日可有直物而甚兩人難奏仍令奏

不能奏入

十六日 丁未

奏大内即退出奏皇太后宮大夫先日不負

沙物志  
國志

奉仕人、多奉入上達部十二人奉會於東方  
看食座後西看弓場邊取厨者三十人令射  
色中七者仍不賜懸物射<sup>命</sup>作布五十端、後  
上達部殿上人又射五度懸物從前給我  
依前日定隨身鳥一疋又引出又無射取人今日  
皇后宮奉內定供奉諸司又同宮大又隆家  
辭退不被仁懷平侍從中納云件亦事兼行  
此夜奉中宮女方相同後東對

十七日戊甲

依物志無他行

神和志

十八日乙酉

奉皇太后宮到於堂院僧都令申上佛經  
件<sup>物</sup>從今日永每月令申之供奉由女方月渡上  
達部十二人奉殿上有表教為依佛官經  
事月出後案每數迴之鴻深更還來

神和志

十九日庚戌

從早朝終日微雨降依物<sup>志</sup>國菴辰  
女日辛亥



有勞事不參太内皇后宮參入太内供奉止達  
郊加大丈四人太内奉侍衣量理來仰云今日  
皇太后宮の參内の有賓被蒙過但為仁間多  
令奏件蒙為仁蒙也給為仁尤有道理於通  
仁無極使事也彼之并天氣稍通理有用意也  
然伊賀人備候勢人歟  
廿日壬子入内侍御儀  
參皇太后宮并太内准宿  
廿二日乙丑入内侍御儀

明日物志や西急の參申度く有仰又後皇太后  
宮以修理大丈之御消息仍申之候由与場殿有  
御事 退出系 皇太后宮到上御門

御物志  
二三宮  
九服

廿三日申寅下  
後内右大弁來仰系早由昂參入未時許系入  
後親達知權束帯後女方候殿上敷候殿上御出御出  
信朝長余并右大長著座後依仰百人令昇仰  
以又其人量理參入仰之六信物經朝長申由各系  
入并張南階下仰之奉仕後由進各退下  
復有氣色余并右府進加冠經座未後申座

理髮亦進旁理髮退出次親王亦退出次入亦  
退出次出取調度亦次親王亦就下侍改衣服於  
返中拜案退出次內侍條殿上戶口戶入入  
就座女苑人二人取祿出從南一間涉出給之立座  
後下長橋欲進出間而下仍相定於仁壽殿廂拜  
年退出余子亦橋下出后下昇間相投此間即與  
二走竹臺下引出余二丈右府一丈伴祿涉衣一  
各大小  
一室 襲加青色御袍後從仙華門次又內侍條以理髮  
者各進階下女苑人又給祿各於仁壽殿廂拜年  
退出即入後又座亦如常上達部散座如常

有事相座即出之人亦進看式部卿親王後未前  
昇殿并勅受宣旨了奏慶儀殿上親王同依  
次參入依座短白疊一枚加上后上次給酒者尤  
右近奏樂舞間而下仍仁壽殿廂四人舞之舞  
各二曲又親王納蘓亦了奏見參付公信吏云  
杖進從篲子教當座間奏之返給之亦記所給  
少納言也而入取人不着宣湯殿座仍給亦記所  
給也已樂所者依而復長橋內依已涉前進親王  
兼品位事已內記隆伏作位記事於殿上作之

三品位記二卷持來令奏公信朝臣送給外皇  
太辰宮大文令請書此間親王亦奏慶由依而右  
長檣內拜帝令人亦宮北重后品位以畢殿後  
殿上後氣色已座供御前給祿大爵加御衣以又  
殿上人亦渡北從皇后宮給祿各有差事以退出  
從畫兩下志久統極也

御裝束從南間之大床二脚二間親王敷錦端  
疊各二枚茵亦有山南系入間皆北面加冠座又廂同  
間錦端疊二上茵西面北上巨人間大床子南立

置物涉机是依与依涉脈 埋發調度二階座  
前北邊上置冠入柳莖櫛巾年供亦入莖置二  
階付臺在去前唐 逸座之南埋發後座  
此亦有中間

卯卯志  
廿四日卯

而降如帝似志久凡雪相加下北山宮首無人為奇  
丙辰  
廿八日

泰太內著陣座一代一度仁王會定 行事并  
裝束堂也裝束僧房亦行事令勅申日時

八月十九日又定上達部分配不侍從中納言被定  
勅齋宮行幸

八月六日 丁巳

出東河解除与女方月女子亦又解除余到土御門  
修理權大又獻樂器亦又奏皇太后衣入衣還身  
皇太后衣又又帶二腰釵亦内侍帶尻消亦送之  
廿七日 戊午

天陰時雨而降依試樂系内中時人系會侍  
前立平張而依兩膝宜破退后常人駭河津間西

下信從不立身樹下事後北陣退出奉御衣  
幕人七人系會

在大將來云賀茂系行事亦經通朝臣觸穢  
可令申借人看早預被申由件觸穢經通家人

從看女子三歲勅當母世間大力打切來彼家  
九宰相中將來云件穢來其故文信朝臣着座終

通來又看座其不申依有案設令尋觸穢也中將  
身是兩也賀平朝臣月云又件文信泰土御門

亦仍不令觸穢後雖系不着座申又云可令觸

廿八日 己未

終日雨下入夜燕人教親牙申云 語從雅也朝有不  
惱不奉仕者台惟克內府源中台常退送

廿九日 庚申

天晴早朝系太內雜事催行已持許 雨下午將步  
禱如常鋪座后殿出出成後又雨降仍令取  
座待晴向雨脚色列雷冰降甚大奉奉石  
許依良久入信長橋內上達那殿上北忘  
思雨晴後步前水港仍主殿者令掃除鋪又

步前人常不取餐食而間尚后奧除如常 四獻後  
賜重土器申時事見物是依太內催也右府  
內府右大將月車系皇太后宮忽有酒食教巡  
獻入承令退出依儲物是能人元有具用間  
有時

可日 辛酉

從太內量理朝長作云祭使還牙可可參者系  
入間小雨下內府內會中時還系后步前系  
一第後退出欲給座中云可無人不後又穀倉鎮

一人内藏允一人復置饗為之如何依之無使奏事  
由於予場給祿之一奈院時例也皇太后宮大吏  
子顯基昇殿眾間涉直也

四月小

一日 壬戌

視告朔  
旬事  
掃於祭儀  
夏即產  
主水負水進  
陽府進山扇  
二向廣顯亮  
田奈口位事

有涉出旬事奉仕官奏給奏書不結退下之  
大失也雖復奏未也如此事  
尤近奏後被作今二府後奏唯稱是所矣也又  
圍司二人出外乞北例内侍奏簡須奏後東而

從西奏又失也無庭立奏不奏魏王納蘓利有也

自心如常

二日 壬亥

中務石中  
官人夏衣  
服文事

從内退出奏皇太后衣到土御門歸牙入夜雅通  
到四奈家宿是立法典院當亦從明日大將軍  
遊行方也仍避忌丹

二日 甲子

國忌  
行物忌

辰時法興院立堂亦於雅通象物忌外人來太  
皇太后宮大吏尤大亦亦未有結奇事從未時

兩下入夜人々退出

廣瀬  
辰田祭

通夜雨下 巳時許天晴

五日 丙寅

從雅通宅系太皇太后文到去涉門還來食

又行雅通宅是法興院化土未了也

六日 丁亥

從雅通宅系太皇太后宮還來為義朝長給唐

鞍具是皇太后宮使也

中務省申  
妃夫人  
嬪女夏衣  
服  
二者請下  
准薩區記

大神祭

式兵部省奏  
成選短冊

七日 戊辰

着凡丈座定齊内親王禰日前駈右涉門沈一人云年

奉仕一人觸穢仍代官以待從頭至老定凝階奏

作可中巧人中外記退之後御前宿

八日 己巳

從太内出系皇太后宮到去涉門還來巳時許

地震有音二度入夜而降電雷

九月 庚午

大史奉親下官中文書領宣旨作尤大亦是別也

中格一卷  
世辰春夏  
時服飾物  
文

平野  
松尾當麻  
杜平本奈  
式有請下  
成選位記

梅定奈  
當宗  
内与場壞  
子

十日 辛未  
風病後勤朝間小雨降

十一日 壬申

惱事 於北例然奈皇太后實是小孩有惱事

又到土御門以吉平令解除依電神崇之

十二日 癸酉

渡土御門立奉使神鳥十列如常九出門皆奈社頭

從夜雨下未時許願止而小雨時之無晴奈皇太

后良在太内戌時許又雨

十三日 甲戌

通求深而午時以前尚深雨具雖兩脚止無晴事

早朝与侍尚斗云御門女方亦取部還來奈皇

太后云然難事亦作置還來御裝束了奈

中宮后外記同諸司亦具不依奉上達部 諸司亦

奈會上達部 侍從殿上人亦之彌食亦奈家儲之

供所服倍服大藏御殿上人亦取所服物亦奈家

儲也女方亦依之取御送物獻 禱取之者侍從

中納言右宰相中公信朝臣亦也(亦前太皇太后宮

御物忌  
兵者請下  
成選位記  
從内有所使  
螺細所火取  
董衣香被奉  
伊使祿給  
朝逢朝長  
未作云有  
宿本家人  
誰人欲可給者  
同及主業内  
申云似別充第  
家司也給之  
尚以以由奏  
聞又依依請  
叙一階太皇  
太后亦太  
儀之則充  
賀啓



大吏看御前座間之祿物若付官司以亮能信

台春宮大吏御前以女方作次死出以督取祿元

二位中將取帶苦緣之受退下拜看座成二點

壽御輿出從東門給從侍賢門大路御東從

東院大路上北御皇太后宮東門以能信令啓

有行啓內給有御消息入御東階流水上壽御

輿詣司南面引暢遠水南頭上御列立御入

如常御座畫御座東方西一間鋪雲間端是宣土

敷各二枚首一枚御對面間本宮一及從本奉

御入後  
女方車  
女壽亦遠  
本御門宮還  
御間不復  
依進程也

見人後上達部着對代西面座教獻後殿上人

均管絃四五人許着上歸座亦有絃奇朗詠

事亥四刻許供奉上歸以下諸司諸出看

給祿上達部大祿侍從殿上人請出伏見見府生

以上又月舍人荷輿下亦給布官司先大褂大進

早重小進屬亦足見子一刻御送物行之書石

今文改書後儀進入紫地螺烟莖農未濃象

眼身藤枝作琴一張和琴一張入錦袋取之人

春宮大吏太皇太后宮大吏大吏亦祿物各付官次

又前献春宮大文物之種丸御侍從中納言權  
大又亦取之奉御前御簾内中宮被奉人之云有  
事使宜尤之然事や多二點御輿寄南階  
是依本宮作也大文原作作詣司卒理○川南階  
前如常御去御門寄南階御輿又如常上達御  
着西對南廂座二献後給祿詣司亦祿如例

御物志  
十四日しよ

從皇太后宮中宮有御使東部亦被奉送物  
被奉送其詞云人有志ける元乃ととと又送奉給

其詞云此送給元乃侍物と送也奉出之皆御

書あり

天陰晴、雨下

十五日しよ

從東才許雨下午晴雨止立奉幣使馬亦如常

此日直物依御物志卷文書亦分陣被行不系

御前京官藏權頭信純丸馬控頭保昌是依り

供奉祭也各錄也奉意之事了退出洞る天曉

十六日しよ

吉田春  
授成選  
信託

時少雨入取泰皇后宮女方又月右府日來  
痲病之仍以要隆朝臣同之

十七日 戊寅

從皇太后宮竅出系太內夜系皇太后宮返出

十八日 己卯

泰皇太后宮返出廿方同之

十九日 庚辰

公則朝臣獻馬十疋東宮三宮太后宮皆持大支若

二疋之位中將少納云又一疋之欲泰太內間兩仍

不系道行朝臣隨身胡蘇十二具移十具獻之

因 伊物志

女日 辛巳

依物志 他行

從已時許 兩太皇太后宮大支子侍從額基臺六

人下衣袴送之申馬人令給之奉 齋院 泔牛

皇太后宮大支隨身子被來見馬童雜色亦覽

中宮人見物依物志不出從中時許兩顯止

來二日 亥未

甲三日 甲申

奉賀茂有東遊從小南之宿門樽右宰相中  
尤無湯得大藏卿 尤大弁權大吏右之位中將右若  
督源宰相宗馬下御社事 馳馬間雨下待雨  
止衆上社尚小雨下於社頭給衆人上官亦皆祿子  
出間雨止神馬長獻舞並給長能信朝長  
朝任朝長並給公成實給良經顯基六位敦親  
親業亦也舞人皆鶴毛隨身尤鹿毛右河原元松  
鹿神馬鹿毛較於車相從上達都 東宮大吏

太皇太后宮太文 皇太后宮大文侍從中納言也

廿四日 乙酉

渡使敷見物之宮渡給又先日依作奉太内令  
上官達知四耶奉進同御使使渡同 日晚是端雨下間  
自晚也雖有候物宜有過恙自創也

廿八日 丙戌

見物還來春宮同車

廿六日 丁亥

言敷賴作可諸婦催由有明日定也系太内催宿

賀茂祭  
覽男女  
被馬  
解陣

事約

廿七日 戊子

着大文中請諸司亦定雜事又定内河越前  
 石見亦國楷交使中從河前下給薩摩守大江  
 清言辭書之被納為其由定申看人之定申云  
 雖今年但終年不及秋申之被納由中申文亦下給  
 定申後有石卷上有除日事典藥頭典雅遠云  
 賴重隆摩賴存中故冷泉院判官代也又申者  
 大造物輔範身勞力中年也然以院判官代中者  
 廿八日 己丑

天陰時之雨永田律師明日舍利會新絹紙送之  
 從皇太后宮女方出量理來之祭間過羌使之  
 可長岡由可作右大將者早可作

廿九日 庚寅

午上雨下午後時降於堂每月說經請永照  
 例供管絃佛而依國忌日停止入乘上達於  
 被退出

五月大

一日 辛卯

國  
 御物忌  
 國忌  
 祭  
 神  
 三  
 枝

御物忌

天晴此日会利會之入取權大又從山來昨日從  
東坂上入取西坂下田今朝登山會会利會來  
依物忘之他行

二日 壬辰

以量理令奏定幣奉并李卿讀經事

而依触穢并神事于今延門須令勘申

其日時而從昨日有勞事早難系被作况

人令勘申給為被作内府之

三日 癸巳

六陽府  
秋草浦  
并花

時之雨

四日 甲午

被女講請僧女口證者五人講十六人須有十人而皇

太后哀大又子仁圓先目示可請由請僧失之不請仍

加諸也從去朔日有惱事相投出座中官從今日

初御禱陰陽師三人召身奉仕各一〇日番東宮

御休養

五日 乙未

上達部被來初講

奏走馬  
強番  
并花

會

競馬

六日丙申

終日小雨

七日丁酉

終日雨

八日戊戌

終日而顯中將來云十日有奉幣事而東宮

依若從此稍被令回案因該日多奉幣事為

作之運時由而已入夜有運時九時也仍人奏

事由

九日己亥

天晴公信朝長來云夜部共吉平回申來十七日宣申

講後入夜泰太表復涉而後作雜事以天文

博士吉昌辭書見否為未見繼又遍教法師

申見否又奏由又不見繼書被作伴亦書隆

仇奏之君伴隆仇有不思款未得其心儀德

朝長奉仕精料水時各有免

十日庚子

台令人亦小遊法佛終日雨又出詩題後人

國  
神物志  
朝長夏  
之朕

分散各於家作之明日示可指來日深更令退  
出荷香近入夜以薰為顏

御物志

十一日辛巳

午後有晴氣昨日作題人波來講以後講之

十一日壬寅

天晴為中宮御明後日可奉佛定僧若皇太后

宮厚御讀經去後人波來入來兵部卿明日

後日御氣又及公信朝長來云隆伏奏吉昌并通

救申申被石同奏吉昌詩書不奏通救申文

者而御云遍救申文賴祐奏也有作波石同

隆伏劫事

中甸坐  
賑給

十三日癸卯

兩降量理合奏右大將內飛權願信經不奉仕

寮使急狀并檢非透亦祭間不行過免事

急狀亦昂合奏

十四日甲辰

為奉中宮御奉供養佛經釋迦樂師觀音

金色不動大威德皆御等身御殿奉辰母屋

御經法華  
經五不部  
觀音經  
百卷七讲



藥師經  
十部願  
文長輔  
師作之

立高座等五十僧座東西廂鋪東西七僧  
座在前中時打鐘與僧集會馬場左右相分  
進從壇方堂方畢從南座次事如常行道  
佛後并進前事了給僧亦布施各有免上師  
以下取之事了宮渡淨堂昂此五尊淨  
欣若從今夜初

十五日己巳

午上而下未時許兩廊正廿講五卷日也如常  
從中宮湯奉物分盤七火一具殿上人取之卦廿

皇藥人在行道前講了舞各三曲事了令  
分散入衣而又降從大貳許送奉物

十六日丙午

量理使官人等急忙送浴被免也信經百而  
從已時終日雨入衣深而從朝兆心神如物忙

十七日丁未

通夜深而天晴從午後將雨以火肉記為清宣  
命草持本此日諸社祈年穀奉幣春宮  
大吏行之前大貳高遠入城

十八日戊申

例依養經講師 哲言實律師 台管絃者等  
試其能是為依佛 亥時許從東實願有怙給  
事 而夜深不系

十九日己酉

早朝臣參東宮有御怙氣似時行依宜御座  
入乘退出送從明日依物忌也

御物忌

廿日庚戌

從宮有御怙重中仍馳參呂克榮吉平等

令卜申之申重中雖不量以亥時初仁王經御

讀經僧十五口

御物忌

廿日辛亥

候宮太内季御讀經物雖候太内不束等

東宮大吏行之

廿一日壬子

候宮

廿二日癸丑

候宮

廿四日 甲寅

時成時許 津汗出 御前御論義如常 五  
番儀原申

廿五日 乙卯

從今朝御願宜 令奉仕御祭亦御禊禊禱  
儀願亦束帶

廿六日 丙辰

從昨日又宣御奉皇太極文中 此由返奉

廿七日 丁巳

復宮令奉仕御祭亦着九丈座 定賑給使亦

廿八日 戊午

從內出又返奉 令奉仕御祭亦

廿九日 己未

復宮 令奉仕御祭亦

三十日 庚申

從內出東宮 御讀經 儀願

六月 大

一日 辛酉

信忌火飯

中務省奏  
御曆造  
酒司獻醴

申時許 暴雨有雷声入夜又下 依物忘  
不他行

二月 壬戌

泰太后依御物忘不系御前入夜如方使東宮  
泰批把殿子時許 有暴雨雷鳴

三日 庚亥

午時許出從内途中暴雨前驅者如落入水泰  
皇太后文天晴後百方退出三宮。余車不下給  
仍渡御 座又奉還御入夜又雨式部權大吏為

中宮山小  
叙本之  
官給

基朝臣令景理朝長令奏來七日之行察試是  
廣業登者仍之行也

四月 甲子

雨降 通夜終日下入夜有晴氣

五日 乙丑

天晴昨日中時中納言忌捕薨之以前時相手着  
暇入夜泰太后後今日後日不更依有今日  
泰作也即退出

六月 丙寅

中務省  
諸司春夏  
時服文

天晴光榮朝長奉命奉祭文少入文送給

七日丁卯

祭太内志捕事亦有作後書又西下

八月戊辰

時之深雨行小南還未間見禮者竈神沛瘧

入水牙有不怙台竈神崇仍令解除并修

補内奉御衣

九日己巳

天晴祭太内晚景退出覽御鳥

御物忌  
奉御體卜

十日庚午

曉方小而依物忌竈后中官大文病後物被朱

依物忌不對面仍被後宮方

十一日辛未

天晴除服依物忌冠直衣未令持重義朝長

御物忌  
神今食  
月以祭  
後晚大殿  
祭  
武兵首補  
任帳進人  
所

送河原令誤午時光榮朝長御衣入

十二日壬申

祭白王后宮後宿

十三日

後皇太后文參一品宮還來

十四日申戌

系太內看九丈座除服後依旨日退出參皇太后

后宮一條院之司上達部參會定御八講雜

事請僧亦僧十四人其新米依不合渡從塔百

五石請僧之看之然舊同臣定之奉申了有夕之

雷声

十五日乙亥

早朝後小南午時參祓園神馬十列如常上達

五六人許被相從別當褂一重三綱咒願各足

見還發上官祿如常一但無粥食是例也

十六日 丙子

十七日 丁丑

參皇太后宮并太內入夜還來

十八日 戊寅

中宮春季御讒初又例供養經日助申上之

十九日 己卯

晴小雨下

同  
作物忌  
相模使  
通餐領  
花条

次日庚辰

天晴從内中宮難具給隆儀為御使女裝束出  
納一人草堂小舍人三人各延見雖物忌相會  
自受祿

次日辛巳

次日壬午

初中宮觀音經不斷御讀經又家初仁王不勤  
讀經系圓教御八講御後系皇太后又一品  
宮御讀經事催行退出以院源僧教令申上

法華經一卷无量義經三觀音品壽命經亦併  
法華經日一卷物從今日明二儀養之宮御方從太内  
以濟信僧正被初孔雀經御修善家又以成  
典修膜寂法又以心誓依延命法

次日亥未

先日依有有有除日由御早朝祭太内作云先日  
如作以教通可任中納言而懷乎久後宮司幸无  
以保之久見由人加權中納言為奏先日有以作  
中納言七人所下未聞今初日但事無使狀

有難物作云持加心と品と奏云而思沛座者此中  
業内事不思只思今被作傾事也能思定給う被  
仁尚の加者我奏大納言○作大納言不但奏大納言  
の被仁頼通看皮懐平是の官司云被加頼通  
官司也大中納言間有權官常事也頼通依位高  
不給加階他人皆給加階給官榻漏例の有欲奏  
聞作云取中有道理の同仁者  
未時着陣 朝経親長近余奏上奉仕除日也  
帝仁人十人退下以死并令清書就与場殿

奏聞迄給後奏慶賀各着陣給二者常  
奏大納言慶入兼中納言 奏入令奏慶相後退出  
奏皇太后文中宮亦今日有面目之  
廿四日 甲申 日飛之志二氏云一日云云  
大中納言中取之慶内府大納言志馬中納言隨身  
近見云々太皇太后云大納言給帯江身来獻  
帯了奏内儀宿人被入為座之新西宮北而入

廿五日 乙酉

從内退出







...物...  
...  
...  
...  
...  
...  
...  
...  
...  
...  
...

二百...  
...  
...  
...  
...  
...  
...  
...  
...  
...  
...

...  
...  
...  
...  
...  
...  
...  
...  
...  
...  
...

...  
...  
...  
...  
...  
...  
...  
...  
...  
...  
...

...  
...  
...  
...  
...  
...  
...  
...  
...  
...  
...

...  
...  
...  
...  
...  
...  
...  
...  
...  
...  
...

...  
...  
...  
...  
...  
...  
...  
...  
...  
...  
...

...  
...  
...  
...  
...  
...  
...  
...  
...  
...  
...

...  
...  
...  
...  
...  
...  
...  
...  
...  
...  
...

...  
...  
...  
...  
...  
...  
...  
...  
...  
...  
...

...  
...  
...  
...  
...  
...  
...  
...  
...  
...  
...

