

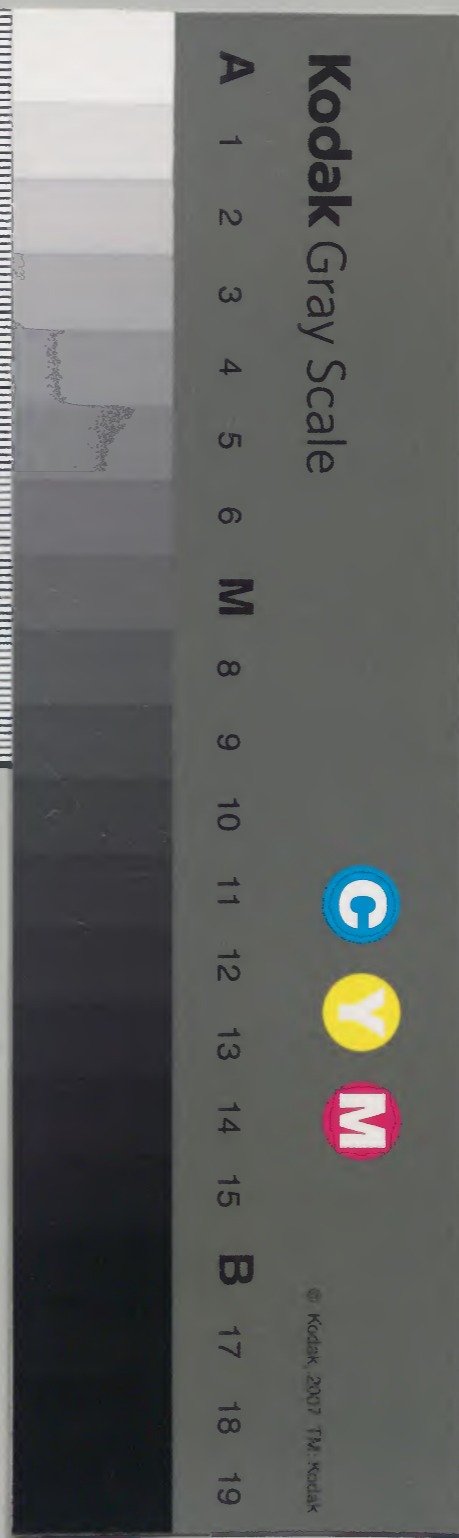
# 權記

長保三年  
冬

内閣文庫	
番號	和 15913
冊數	14( 6 )
函號	160 193

内閣文庫	
一五九	和
一三	書
一四	類
一	
二	
二	

(大和)





權記

長保三年

冬



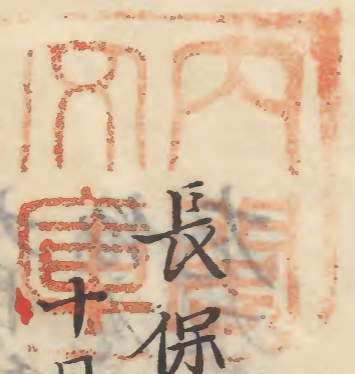
明治十二年講求



蘇信



長保三年冬



長保三年

十月

一日戊戌參內先是權中納言并被候參內之

間卿苑小舍人時正傳阿波權守海政朝臣書

狀作書也么殿上樂日記可獻者仍令奉直

朝臣寫持系付海政朝臣奏之九大臣內大臣

揚磨守懷平式部大捕捕三中將後賢被參卿

賀卿佩備來旨可彼候使小彼定九大并身筆

七大寺并東西延曆法水慈德圓教積善寺七大寺五

位侍自餘殿上四位奏事由被遣

布施信使布各百端大臣仰余仍仰右大史  
文信人（傳）作左右京職及左右馬寮（持）運

大臣令（大）正光 奏次侍從可補之由（大）

你大臣依（口）如例可令台侍從（口）之由即致

你裝束使立（口）所同裝束宣陽殿

大臣移着（口）侍從可補（口）由（口）

依（口）不被補（口）

龍大花內大臣中宮權大夫 每搗磨守懷 或致

大補（補）龍大身予着危次（龍）中身（免）權（龍）中

每道方 龍少身致書右少身捕尹小着危三獻

後个官奉大臣你令輔尹台侍從例少納（口）

台也今日一人不系仍仰弁也例也捕尹起危

而出日門外暫申侍從不候（口）由大臣被仰下

多錄事可仰款立侍從（口）時不被仰由（口）

相公（仰）每致年（口）間（口）其例（口）仍不被定

你外記見見泰大臣苗見（口）令右中身

胡經（追）着奏（口）年（口）來（口）上系卿所奏但今  
日所致行定有以款返給（口）將大臣左右中身

給見系目錄亦各起卷而也

二日巳亥

三日庚子早朝系衙了系内給九大臣殿御宿

所今日御佩備業日給使大夫左右馬忠長

下小供給宣旨文給令覆奏宣旨三枚詔

寮過狀出羽國又奉圓教寺三綱小覆勘五大堂

文又奉小舍人貞正所持來太宰府請文砂金

五百兩加令文詞多不遑也令文奉公家之外文

并私送書狀亦付改中將入所可申紀信方申

馬允之事付改政朝長奏

未刻直物

議有國侍從行成兼治部以後賢兼左馬

督公在右衛門督舟信以除目令左金吾傳

兼官別紙也轉自所被下公以給并所

申紀信方申馬允文延曆寺申造摠持院料

令改中將奏之

次大臣起座給余候壁外給所劔者九右令

吾相共短階下系弓場令頭中將奏慶二

次大臣起座給余候壁外給所劔者九右令

還系東宮令苑人為資奏還二左金吾社  
百於花德門右令吾余着陣大臣百物直物少也  
付右金吾力令中給也起後被系所余并  
左金吾社了相共候所共出給也余坊所共於里  
中申慶由次令系院啓慶由御宅  
自內子出之間未力令吾云別為已有如舊宣告  
如何金吾致示不覺云余申有其例由坊  
宅見列尚例情慎云已有如舊宣告  
留幸丑依吉日系衛之間於地取以每候  
所申云時移後良久仍法申即坊左府獻

昨所劍新縫囊等暫由宅  
中將合拍子四位五位一為來會聊勸酒看  
并儀師延正掛一重袴一具小師兼吉掛  
一重自系樂人及縮樂所款宗光來會余  
脱衣給又并師樂人各有纏故事  
五日壬寅

六日癸卯詣左府於東甚南廊一為以相殿上  
人等會合鶴君嚴君陵王納蘇利拍子合  
七日系衛兼官之後今日始系也系大内  
所加多試樂也依召候御前有勅見右少并補

伊賀守為義前執前守為時苑人道海小所進  
所屏風和歌已刻九馬督被系也彼示么大鼓立  
事取遠么時刻出御東孫南才之間立大  
床子所危有地安有台左大長以下系上中納  
言以上候篲子安緣鋪所管山座系儀候  
長橋同日座殿上人候登下如例次樂所於弓  
場殿令合系入音聲行率權左中并道方朝臣  
苑人散位濟政朝臣次苑人臥左中將經房朝長  
右兵衛督憲定朝長左近中將賴定朝長右近  
中將實成朝長已上乃歲樂左近中將賴親朝臣  
緣人

右中將成房朝長左近少將經通右少將雅通  
已上蘆合香鶴嚴龍王納蘆及散位景每朝長以  
下台人樂人亦入自仙化門經御前候流口通牆  
前左舞人候承香殿南渡殿西廂下其西龔立  
鉦鼓太鼓火炎面先奏內苑樂給酒看察  
次蕪合次龍王給所衣儻童以上自長橋就  
所床下給之退下又并左大臣退下并舞訖  
称天長地久跪而并雖似輕忽不堪感悦大臣  
系上勸益於右大長余執酌次納蘆利嚴君并  
腰得天骨可謂神妙次秋風樂次賀殿此間

主殿奉炬樂了內苑寮給祿樂人小次樂所合  
也砌下侍長於夏者於殿上障子下各奏  
于時天意酣蕩遊興有餘給祿欵大臣以下今日  
殿下酒肴并樂所餐小內苑寮給之事訖各  
退出撤脚裝束後左大臣內大臣左馬督并金吾  
候脚前左大臣金吾詠脚屏風和哥了退出  
八日侍彈正宮系左府被奉和二首又系主捕親  
所進和哥十二首同付予被奏余系內於弓場  
殿出着人道濟令奏事申於以徽殿東苑  
書脚屏風四帖和哥十二首  
龍大長三首捕尹一首  
弟隆二首捕親一首

為時一首為義 令奏覽依勅候弓場殿給脚衣  
一首道隆一首 拜舞退出歸宅即系院今夜渡脚右大臣  
出脚門中又扁宅  
一寢了後及曉更出  
行幸夏  
九日此曉依行幸卯刻系內先是宰中於左

出携右大羽被候脚衣遲獻仍刻限及午  
行出脚門駐脚輿於西門外左近中將總房朝  
長奉勅系進寢殿申事由有氣色脚乘輿  
到中門許駐宸儀先脚西對脚休息所  
此院殿上裝束昨日供奉 主上自西對脚寢



殿有卿拜礼云公卿候西對唐庇庭內苑  
寮儲瓊殿上人西廊教倉院寮所象右其  
西卿拜了次五大臣以下於庭中獻物各稱物名供膳院師支也次出御  
大臣台親信朝長三言於西中門外稱唯絲南廂中門設所危台王御彈正親王被系  
次○令集馬場殿後系進次中同試樂  
萬歲樂蕪合香此間余陪膳解斂龍王納  
蕪利納蕪曲終右大臣奉勅召右兵衛所  
好義於階前給榮爵去秋風樂賀殿祿  
三度有卿送物事醜朔內手物即多法皇可

之所奉 笛笙亦左大臣前大將

還御 此日事尋可記

今夜彈正尹官卿富小路去秋前生小兒自今

日被官令養育給

十日初左府參內候卿前左大臣系入於市前

被申行院司當左府給卿衣於市宿而占宰

相中將相共取替於弓場殿奏慶叙三位

次着陣左右忠督被行位託更依所司不

具不請尔右令吾令若人奏事由退出次

去東京營慶以系土御門啓慶由次示系東

對於中宮發慶由次申大殿次供奉院還御三條院次歸宅

十一日參冷泉院內有右府花山院彈正官皇

大后宮内宅

今夕中將來宿彈正官奉小兒衾白張錦五帖次志乳母幼士昭詣左府北逢大僧正内宅中將來次系院

曉更來宿

十三日

十四日

十五日 借左府西

十六日

十七日送藥助大亦送世尊寺歸路寄中將宅松載同宿

十八日中將共赴石苑

早朝内小舍人時正來云改中將作昇殿免可系者被申系也宰相已上被免殿上專在小舍人來石苑有台可令内豎治之也欽施茶院伊豫國去年料庸米捌拾肆斛返抄石茶王寺傍延胤給

十九日系衙加階後今日系也新任老從不過三日可參何况至于加階後系衙不可延引然而慮外

障欵仍延引及今日事已逐例左大弁因今日  
被系时移後入内与左大弁共经階下参弓坊殿  
令系人实房被免殿上之慶史为孝申内大弁被  
系之也仍共卦陣左大弁候申文了春宫大吏示  
余云仍作申文今日弓場始也今人本  
申刻尤迫中將親親朝长就膝突作台由自下  
起危於壁後並笏執弓矢絕階下系之也其  
於親成房为將候出居危以少着訖親親起危  
成房左右將監保信仰云的可懸曆也付間大  
臣候乱色令撤即及臣个射席小次内竖

西渡台能射者五六人射訖台所掌右近少將  
云信取副硯筒小於弓系候大長前事台以  
厚化法以例右方宰相少將後悉为一番此  
间实房執懸物着辰巳角柱忠隆貞光小  
架立射分物同柱東下次射手未立前次侍  
臣勸饌一献之间供市胎以之作法以例三  
度被停彼勝方再沐如例的付道路逐系  
大將稱蹕將共退出入御大将稱蹕還御而中  
泰院中院司還補之慶宰相中將被系令

同以啓慶由令安命婦給与人位記罷出  
此夜心神卒例以晚復常

南明

廿一日系東宮令苑人保任啓慶由候殿  
上還昇後初系也着結政外記右政差中納  
宰相中將聽之廳事官掌作法余就南所  
任參議之收今日初着也出門揖外記史揖  
五位弁因非參儀之後入內局是北在東中  
一月戶着在左中弁又着在如例史伊遠  
申文所預自右少弁後次申上大舍人不候  
由趨才下官許暫指下官拔箸把箸候上

南明

氣色隨許容作可旨內望中令了未盡  
場間所預取菜料自下次中今日付之左  
中弁執見後署箸執箸執副文申於上  
如例入內依如例右忠門督自初候陣被  
候氣色中納言暫立出壁候被退出此  
同左殿督又被系納言徘徊花佳門也又  
右申文左金吾被示公上鴈納言停立壁候  
之間令申文甚之礼事也之左金吾今日  
着水陣南座可着由被示罷出系中宮  
所讀物給也依不行香退出

自今夜請取靜閣梨為夜居

庚申

廿二日庚申依要日欲參衙而依甚雨遲緩之  
間時刻推移內豎告可系卿庚申由  
參入下格子有其儀左大長右忠門督弼宰  
相左大弁系入大弁獻題云霜樹凝春花以爲韻  
宮內遂道階序者侍長慈製衣者七八人絲竹間  
奏皇后名國母也其の表小宸遊達夜  
所書所亦有作文以外記為政序題云  
菊殘聖化中

競

廿四日辛酉与右忠門督候左府脚車後系中  
官所讀經結於也事了於馬場有競馬了及  
家

丙午

廿五日壬戌參衙有政着南所參內有丙午  
後中納之宰相中將被候去十七日所任大僧  
正覺慶僧正明蒙宣命今日中納之被奏遣  
左大弁於綱所余罷出之間主殿助隆芝乃召  
由即系上暫々孤出內大臣被候奏右大長被  
系東宮經安政門被系殿上  
廿七日甲子東三條院系給石山寺依々令奉

出車余祇候御供龙大臣春官大夫宰相躬  
修理大夫被候黄昏到寺秉燭存功給余  
將作并候御供

今日左右金着庭

廿八日乙丑

廿九日丙寅宿龙府御續絕始也

卅日丁卯詣龙府奉大牛

十一月大

一日戊戌系衙龙金吾着庭後今日初署政也

廳事了南所壁下龙大并見申文之入内廷出

二日己巳宿彈正宮宿尚侍殿今夜院俄即東院  
仍觸穢

三日庚午詣龙府詣假六日

九日丙子系衙系内奉謁龙大殿災汰乾省申

返文作令勘交代申國雜物也

十二日午上大兩申刻系内依陣物忌先給龙大

殿宿所亦系殿上

事二刻今上一皇子於祀香舍有卿着袴

事一皇子云秋以後後給中官漢馬后例也  
上後所時刻成皇子亦後所祀香舍南

皇子着袴  
漢馬后例

兩額間鋪御座錦端疊二枚地氈二枚茵莪  
前安脇息西障子副四尺屏風一帖屏風前立二階  
一脚火取陸盤硯續紙管亦并泔坏具如例  
座東安御衣管二合自中被奉東苑上  
達部殿上人座時刻御着袴先是明頃朔  
片聽昇殿即於便所奉養由著袴御前  
簾台以相系進候南簀子安一丈巡々後  
左馬督勸盃有加後和身系執事更  
了給祿各有差先還御參後誠信大督供  
皇子御前物解劔甚六基菓子料有打安

一日依左府殿命春宮屬信理奉仕也東宮還御  
弘出彈正宮内宅

十七日參衙參差盃系一宮訪左大殿詣彈正宮  
十八日今夜亥刻許内裏燒亡主上先出御職御  
曹司頃至待順門右將軍被參令相共系職  
所曹司西門之間乘輿出御左大臣被候小安  
殿余系一宮所為盃東苑中宮所殿前車  
東宮所北屋暫之又系八省之間所乘輿  
又所職所曹司中宮所手車所同所曹司  
東苑一宮入御

十九日

未日出孫出又歸參左大臣以下被參職御曹司

被定宇佐雜夏神事停止元亨七年災平

二年延元十五年內裏有穢神事止信也

北日參內有警固事

參院系彈正宮系內候宿右衛門督因被

候系東宮于時左近馬場

北日午刻許孫出

北日參藏武列行幸一除院右馬督彌宰相命致

差分中宮行禮一宮內入所次供奉東宮所東

行幸

三條宮歸家

廿三日詣左府

廿四日詣彈正宮中務玄

廿五日召使告召由系內有事定造多期

并豐樂院八省可作事過兵事定申造多

期明年秋久間不可急作但偏就造多事八省

豐樂院破損顛倒非可修補仍作差分行事

人可令勤修理左大長被定申料物可用近江丹

波所出紙庸小八省行事左大史奉親宿祢

修理大進景平豐樂院木工頭雅致右大史文信



亦也 過矣可 依先宣旨 今日宴會 因止但依先例

取見系給祿元慶七年寬平二年延喜十五年

例也云云 依仰候宿

廿六日候所前被仰雜事乾縫殿寮女王祿

事云云 也有外記苦仍申刻与龙中并就被寮

云云 间分配并龙少每致尹朝長來令龙中每還

与龙少每并史長定就帷下正親佑正雅進女見

系二百人 所當給人別二尺綿六尺大花省史

生高捕懈怠令貴苦由綿千二百屯積云

銷者尔來以代給云云 令問何云日宣旨有

所指書所申不分明仍令仰苦由銷惟可令

給旦以綿可給云云 仰彼親官人退出官堂百

名使每候二人 赤給尺銷 同十二人信濃布一端

新任系綴行神夏 日賜小祿於下例也而

去八月除日以存云可給云神云仍今日雖非神

率依吉度行度云次給云云 大夫是也哉

廿七日

廿八日石使來告石由即系内方大者於仗个燒

七公存可被立奉幣并山陵使亦被定申昨夜

即下交依方大者仰看八省行大後事

廿九日內監來告明日此時祭所物忌可系即  
系宿

時列中秩如例大夫被奏宣今朝隆即引使

給二獻給捧花求子一大夫退出弼

中將余暫候

卅日

十一月一日祭內先務左有一同坐六條

仍尋務次系東宮次系內也

二日系內系每院於世尊寺奉錫僧心均系

內奉錫左府奉大和國百姓愁文可候官志

又作么廣嶽祭日時可令勘申去歸家

三日國忌

系院左府与春多大夫被系彈正官候彼車均

系院

四日詣左有寺陰陽寮擇申廣嶽祭可被

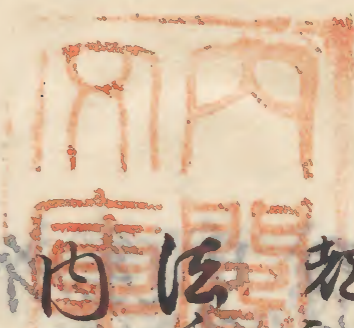
行日文潤十二月四日云去七月祭廟息也

系法與院故皇后系所法更也大夫不系祿表

日也甚希有夏又官司志喪服不可交衣

而亮明煩朝法大進推通一裝表在諸大夫

每人皆側目



兇願覺慶 講師 明豪 僧 讀師 移集 僧

三禮慶田 都 僧 頃 之 律師 散花慶有 達

法秀餘傍不能注本 宗院 印 循 經 使 方 弘 刻

內 不 能 行 十 日 以 前 在 此 例 右 內 門 督 大 衙

中 約 令 系 入 殿 上 人 七 八 人 許 全 奉 仕 傍 房 院 妙

歸家

五日

六日 今夕 与 女人 傍 世 寺

七日 自 寺 系 衙 內 政 始 燒 亡 後 遠 九 惠 陣

九惠 督 乃 日 上 有 申 文 商 文 例 了 系 內 作

法如長保三年有除目 既中將 於 滕 突 作 九 大

長山城 可 任 人 可 定 申 被 申 云 系 入 上 遠 初 亦 矣

年 既 作 可 左 右 有 勅 管 申 九 中 身 役 考 報

右 惠 權 依 考 忠 大 膳 大 吏 為 儀 勅 定 考 忠 兼

仍 左 右 身 兼 申 書 之 武 部 並 不 察 仍 外 記

於 上 所 前 對 大 靴 加 封 令 作 外 記 被 作 右 惠 督 可

給 下 名 之 中 今 日 內 膳 以 試 後 給 右 內 門 督 行 之

罷 出

八日 自 寺 系 乃 大 殿 所 宿 所 系 籍 改 右 惠 督 着

左 後 始 着 廳 有 申 文

南申文出例 參内或就逐小系終日相待上  
被逐出余亦不

九日丙午自寺内家系彈正官

十日丁未奉結政參内侍皇太后宮内侍

結政正官自今日大產孫孫結彈正官

十一日戊申

十二日己酉

十三日庚戌系彈正官奉大赦系院去十日檢

非遠使別當室名 右系督右大長被仰

右權佐者忠朝長 此夕系院今夜即左大長土

所門中

十四日辛亥院所法真院常行事自寅刻被始不

斷念佛卯刻系入午刻系也結彈正官内侍西

刻令系亥刻系也

十五日壬子系院

十六日癸丑系彈正官系院所念佛此夕結政皇

子進云春多大夫右系督被系廻向録余取

次所導師右系督次也傍教上人次指名若傍

足約次僧綱 還所院

十七日甲寅系 有政大系督初日上於南所以約香前觀中云散位乳母其人  
為成行成良 左大長被定不堪更左大長

執事... 系左大長... 給中宮... 所新院退出... 寺被行修法即... 仍系入前大納之息即於西對加元服者

十八日乙卯

前大納之息元服

十九日丙辰系清水奉訪彈正宮申別... 仍系入前大納之息即於西對加元服者

宮大夫加冠... 八人相十餘輩... 九日丁巳系衙有政有度緣請... 系内左大長被候不起... 元政奏... 依諸卿定申... 若丁取管後... 仰奏報... 成文若干枚... 文有雜文侍中... 所為解文候由依氣色持系上所覽... 每奏給... 相行... 兵部丞永光告... 左府被系東宮候所共... 廿日戊午宿裝束...

八人相十餘輩... 九日丁巳系衙有政有度緣請... 系内左大長被候不起... 元政奏... 依諸卿定申... 若丁取管後... 仰奏報... 成文若干枚... 文有雜文侍中... 所為解文候由依氣色持系上所覽... 每奏給... 相行... 兵部丞永光告... 左府被系東宮候所共... 廿日戊午宿裝束...

九日丁巳系衙有政有度緣請... 系内左大長被候不起... 元政奏... 依諸卿定申... 若丁取管後... 仰奏報... 成文若干枚... 文有雜文侍中... 所為解文候由依氣色持系上所覽... 每奏給... 相行... 兵部丞永光告... 左府被系東宮候所共... 廿日戊午宿裝束...

詞有失礼可申。依諸卿定申。若丁取管後  
仰奏報... 成文若干枚... 文有雜文侍中... 所為解文候由依氣色持系上所覽... 每奏給... 相行... 兵部丞永光告... 左府被系東宮候所共... 廿日戊午宿裝束...

兵部丞永光告... 左府被系東宮候所共... 廿日戊午宿裝束...

廿二日巳未系衙有政右少督為日上右大臣官奏  
龍大弁 左少史為孝候大臣着左大臣未着前候滕突  
矣也一後 左少督於陣被國信左大弁執筆了  
右少督被行內文余候  
廿三日庚申信清水令網破子如  
廿四日辛酉系左府所宿所申定一官所續經傳名  
候所前与右中弁同車均宅今夕信清水  
左大長令云左大弁候奏申文中時不稱唯必何  
案乎可令問大臣令系後同網之以不例故九  
条殿右大長時自內着給外託日就左丞陣之

大綱之不動處仍以故一条左大長為系議令問彼  
人之失礼有例

廿五日壬戌彈正官今日出自清水給卿向系令於  
愛宕大門中將同車衝黑内家

廿六日癸亥系衙有政後中綱之為日上文刻忽不

南申文如例  
無也奉親宿勅祿勸賞官掌信政裝束官  
掌弁下腐史亦相共佳例可令奉任也今日  
非只官掌之過史不見付之過也良久持  
参文刻申文暫不取

案内後向左大弁申文奏問不稱唯復被申云大弁  
候奏申文作法間稱唯之由先違之人不言然而  
昨候奏之間以宰相中將被問之次奉任稱唯以此由

可申去即系左府被除院考仍系院奉賜左府  
甲九大夫間内家

北七日甲子系内奉幣使也先例使系八省而

依外記誠系内也彈宰相被系念左大夫着給陣

左大夫記善言朝臣甲<sup>松尾使</sup>后宰相俄有大死穢不

系去即令台系人賴自被奏此由下官可扣兼

奉仕去其後被奏宣命<sup>松尾使</sup>后就八省内記奉伊

勢宣命入莒上<sup>松尾使</sup>外記被伊伊所幣中臣

信或外記候伊使給<sup>松尾使</sup>存上就東廊<sup>松尾使</sup>給宣

有行幸

存<sup>松尾使</sup>存上就東廊<sup>松尾使</sup>給宣命

次賀茂使弼宰相次松尾平野余賜宣命退

於嘉喜門先台松尾次官孝義朝長給宣命

次台平野次平野次官輔範給宣命令持印

幣於忠士出自西中印門騎馬於廣隆寺送系

將信松尾領宣命系奉幣次系平野月

前歸家

北八日乙丑位記台給申障不系結政傍東院左府

北九日丙寅始出御南殿日也伊卷直朝臣以大

炊乃茨田長信為家合以知家支不切保正為書

更以內苑之行由利成為所監以織部忠朝

内乱则孝小胡兵以舊為侍所別尚系内出御有  
卿有官奏 友大長 出后賴定 中將系上循以系上  
番奏三獻之存入卿例  
系東宮三卿子着袴

自今夜令教園祭修小名  
從二位行中宮大夫兼陸奥出羽按察使源時中  
依病刺髮今夕入滅前左大長源朝長弟一息也  
此日卯系一宮卿方令始卿後經訪友有信  
彈正宮海家中將來宿  
国月 衛七 後六

一日戊辰

二日己巳昨今物忌

三日庚午早朝系内系一宮卿方卿後他經系仁  
王令也右大長以下候仗下間打法也鐘先例  
鉦打大極殿也鐘宮中鐘待上作令打而每作令  
打由可尋同若即令同行事史為孝不知系内  
作也志此同左大長被系即系上卿前右惠督宰  
中將予候南殿行朝左乃左惠督左大長  
系入金吾候卿前大進候南殿次系中官卿方  
次系也



四日辛未系彈正宮系結政有外記政依式日警  
文九少并致書朝臣一人系着官掌作法奉親  
宿祢作法又如例并款立之間余示九大并之有  
中并以下一人時着座大并着廳存外記法  
申先例也大并之必不能無益執論仍示九夫  
依兩儀身史如例立少納之印記五倫立加為  
法申五倫入廳納少納之上是遠例未列立  
上法申可列立也法申之詞又遠例不待上者  
即又良么次少納之亦列立之間不使未示九夫  
每可着廳之中大逆陳在當也 不着遠例

也了有南申文由系內式部卿着陣有申文  
有南申文由系內右金吾被定申奉幣使  
廿一社事予候了出  
五日壬申系內系彈正宮系院  
六日癸酉系彈正宮仍九府  
七日甲戌系內有陣定檢非違申請五十條事  
及大和守孝道申請三十條度下地守為先  
申請五十條度余料度初預定執事  
八日乙亥系衙為政之南申文依申物忌也  
九日丙子廣衛龍田祭廢替依國子懈怠願

去七月外祭仍延引也系院有柳惱

人曰防渾正宮系左大藏春宮大夫彼儲有物

十日丁丑荷前也系院即系内西中門南廊

西北庇乃公卿西准内裏儀以南可北自

中門南之故也七丈帳二字外西東相去四

丈許南帳并少納言外記史以下及諸使四位

以不北帳即春宮大夫召養人并朝袍

令申障云卿即差許使亦使次即異

立即前次亦即各異出

山科天皇春宮大夫道綱後遠平

天皇春宮大夫道綱後遠平

柏原桓武天皇民部卿懷忠守心楠

深草仁明天皇右衛門督每信後中納言中障替

後田邑光孝天皇彈正大弼右國通雅菅

後山科延喜天皇右近中將後賢守隆源

宇治大皇太后穗子予式部大輔中障替

後宇治皇后安子予右近中將替

今宇治贈皇后懷子予同上

同上

以上立脚前也此亦不注

田原上... 院有所惱

八時

詢宅設小寮次官内舍人料内堅大舍人亦不具駕輿了七人又賜管亥刻許卦陵及子刻内

後給駕輿了小祿館布人二端

十一日戌寅系衙刻限推移系内系出同

西陣南相邊右大物仍還允頂者中細被

系即共被系院游系出亦系入夜系心

十二日巳卯系院候宿有所惱也

十三日庚辰今夜系出

十四日辛巳終日入夜系院所惱重忠院

系院次示有旨中即系入系作子刻許

系心系院亦詢宅今日依院所惱被勘免未

斷由人云

十五日壬午旦系院為御使系内令大系

典侍奏御消息系出系院立春四月〇明日

可行幸三條院夏右右軍被奉行重今日

亦大赦非常大赦是也

丸兵侍佐長佐於雲林院刺鬚入道故恒德公也七郎也

十一日癸未早朝泰院可有行李東系內年  
外行李依少納云左遲者以左逆少得重甲為代  
官鈴奏自大宮於三條東行自高倉小路  
南行今日不設餐祿但云即所料得作厨  
家令設祿而不台行李左存左天長被作三  
条家院可後所者仍右移受尹朝臣家  
入夜系院在即後仍亦仍右師叙正位  
云今日還御後院判即預為僧人持持免  
運為戒師  
十七日甲申泰院亦可後所云左亦依晴明光

榮奉東所占申不可即云

十八日乙酉夜半時院還所三條

十九日丙戌

廿日丁亥曉更系院系衙泰內亦在心備彈正

宮政職朝長未云解由可令申可系之即系內

右忠督被系即令申備前權外中情朝長備

中安守國所右前月正職朝長解由大天

長被系而令若令若人每申氣色有件容

令申也  
今夜所佔名初也候

廿日戊子不系内依院所也出羽前守義理本守  
因一頁内

廿二日己丑早朝系院奉謁左府被示云此度詔  
書抄刻限是則有不諱云云非常時例

也云而指如何度乎余申云時必可也  
維

孫出休息云同奉刻許孝後朝臣馳才若甚  
重卿坐也即入左府白地出給云同春

院崩  
宮大夫左邊督宰相中將被候所也甚重  
中使社及寅刻許左大殿被系西刻崩給

思款極御算四十深更云

廿三日庚寅曉更系入自内被後奉院給使用

百之云給二百之布千端云云所葬

間可死事也云有云定明日雖凶今不可忘常

葬更云云晴明之榮奉斗尔台云人所被勘

申報事云云

廿四日辛卯院所葬報事可記

廿五日壬辰辰刻兵部大輔兼地懸所骨於院向

定治山僧正明豪相從左大長以下院日女房亦  
相共由本家

廿六日癸巳系院

廿七日甲午系院系潭心家

廿八日乙未系院

廿九日丙申系院在七女兒相共宿世傳寺入夜

系內候所前奏院所惱以存案內作云一親王

戴餅以少時例更在可奉仕人仍可奉仕

又女二親王右返申將係胡良可奉仕可作又此由

先在龙大長許可作志在七女於寺曉更均家

追催<sup>止</sup>更止天應延曆例七件事例因史不

可作外記在記文而右中身胡能朝良件与延

曆九年外記、文具載此由以彼彼行也



廿六日癸巳系院

廿七日甲午系院系洋西家

廿八日乙未系院

廿九日丙申系院在公女相共宿世尊寺入夜

系院候所前系院所出以崇内作一親王

戴餅口少因例更云可存任人仍不兼社

又女二親王右邊中將格別可奉仕可

先系九大夫作不作在在在寺時

追惟山追惟山追惟山追惟山追惟山追惟山

香代律衣侍文是薄地由郡如行也

