

山口記

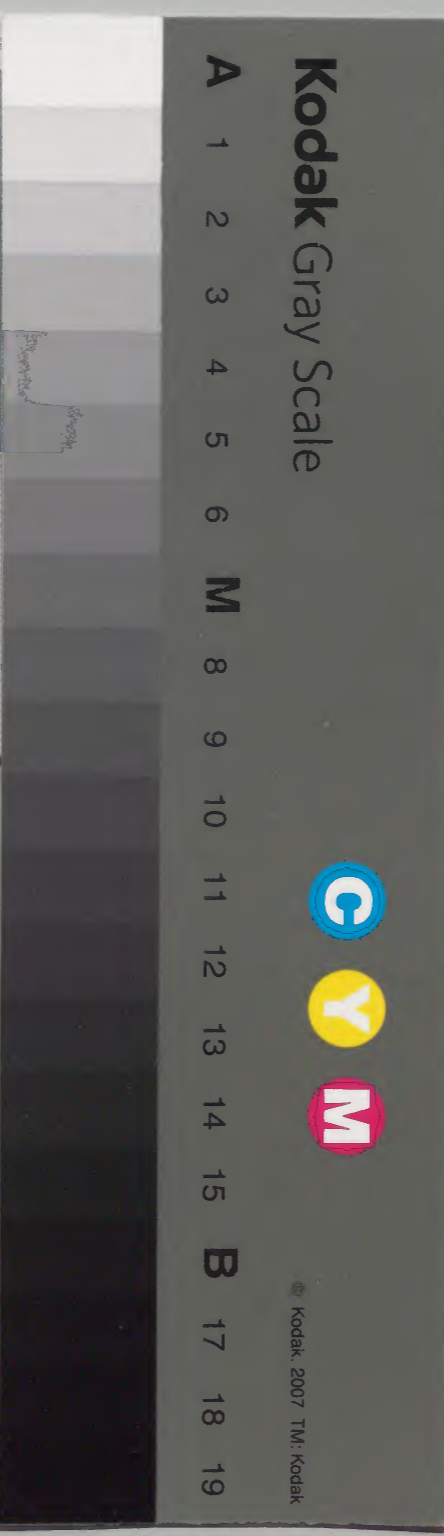
和書門			
類	號	函	架
二	一	九	一〇〇二五
五	三	九	
冊	架	函	號

和書
一〇〇二五號

內閣文庫			和書
架	冊	號	類
七	二	一〇〇二五	
架	冊	號	類

內閣文庫	
番號	和 10025
冊數	25 (5)
函號	161 58

內一三五八五號



皇

久安二年具注曆日 丙寅歲 生年北七

神

皇

辛未晴鷄鳴拜天地四方申刻參鳥羽

正月

安樂壽院余下車裡鄉相下立因之不拜

教部省 文庫印

堂直并程以御堂南屋為院及皇

先院拜礼次皇后拜礼皆北上西向院御

方便前中納言民部卿顯賴卿當院別奏之

初宗成鄉當院別進來依曰上召可進而

青政官 文庫

深川

御所

永存



待召進來未會其理是故改顯賴奏之顯
 賴可列本位之由先年被仰仍列本位官
 御方使權亮雅通朝臣啓之依及昏不并
 堂罷出參新院取路間着殿上使推中納言
 么能卿新院別當奏之拜礼可候哉仰云依所
 服不可有仰參殿持人參拜礼了昇南
 階着坐寢殿被坐次參居御前御方余兒并撰
 政殿兒戴餅兩院共云了參内依御物忌

每小朝拜參殿之次申云有無太后拜礼

正畢節會内并余如常依及深更奏舞左右各

一曲予命止之了不臨祿所出和德門

參高陽院撰政殿兒四歲戴餅參土御門

前齊院召人簾白川前齊院待賢門院同

姬君皇后歸宅丑浴也吉日今朝讀孝經

也依吉日今日前駐八人藏人五位四人六

二今日殿下及左府不出仕春相

二日壬申終日降雨不他行拜春日式日

三日癸酉午刻參宇治歸路參一茶殿前駐

公達諸大夫相次皆布衣

四日甲戌見周易會尺第

四以上先奉見了入夜

參無量壽院莫了參高陽近衛殿亦依戴

餅也次向或所畢

五日乙亥參高陽院戴餅了參內叙位議如

常執筆右宰相中將教長朝臣依大弁不

候議所裝束弁備同裝束使弁朝隆事了

參近衛殿戴餅了歸宅

六先日奏法皇云以院若皇后御給顯憲可

被叙位今夜以皇后御給被叙之歸宅

綉奉禮悅申之今年余大臣旁十一年可

叙一位之年也所以小人任大臣非無危

催而重叙極位其危尤其又勘例御堂後

二茶殿今禪罔皆雖年限至不叙因之不

二可被叙之由申撰政
先日回師安云如此之時入勤文否申云
或入或否禪園御時師遠不入之仰云依
彼例不可入

六日丙子參鳥羽歸路參新院

七日丁丑晴午刻參內參御前候御裝束及

供奉女房等頃之參太后御在所昂着陣

師能仰內弁未刻移南坐問諸司具否奏

一 下外仕奏甲代官未如例師能仰加叙人

從四位上高階為基皇太后正五位下藤

原保成院御路從五位上藤實定前侍

院又下藤氏爵未給保網下名同

持來結申名簿令仰云勤給不昂令献硯

今新宰相中將志維書入之以氏爵名簿

給大外記師安令勤給否其勤文奏下

可令書入保網依恐別移先令書入師安

書別帑持來此間宰相中將來下名召外

記莒入氏爵名簿勅文在禮帑內奏之返給結申

仰云申即以下名入莒奏之召內記仰

加叙人之下給名簿勅文先之宰相云王

五位可書四位上欵顯廣王叙位五位上本無四位人今為基

如仍成余問人益評各召仰安回之申

王五位其坐位四位上然而下名在五位

上從此命顯憲新叙四位也

一着靴押笏紙見內侍出入宣仁門給下名

并階後指着元子賜二省如常內豎良久

也了歸入陳後先之着靴之程仰安申云

左右鳥頭不參昂以仰能令奏云左右馬

頭不參可給代官示仰能云給下名了歸

入時可奉勅答恐刻移之故也今來云左

馬頭代左少將光忠朝臣下右馬頭代

右少將成雅朝臣上扇即仰仰安了此後

惟頭實清參入仍上成雅出泐後又着沉

子謝坐及給位記莒如例給莒之間余笏

落板敷可耻

群卿參上亦儀又如例大納言兵部叙人

入自月華門余命進却之式部叙人二人

顯廣王兵部一人實清參入甚少叙位寔

命使新宰相中將忠雅卿西折婦練指笏

始移刻衆臣屬自召給注記之間右宰相

中將教長朝臣參入令内豎申宰相云々

申余答曰不羞饌之前内豎不可參因之

藏人奏是故實也見北上還泐群臣立忠

雅卿稱蹕近伏可應之由見天曆三年新

應云々親族許了歸入泐廊東二間不

外堂立東階下壇上催白馬葵良久不進

之間其故申云左馬寮未進葵文依例欲

用白紙取懷袋奏之間左右葵文持參昂

見了排二杖伴兩宛參弓場奏了歸着東
階下兀子召外記仰可令取標版位之由
外堂白馬渡行列遠亂余教正之此間教
長朝臣參上付職事御酒勅使教長朝臣
三獻間及暗余奏坊家奏於壇上樂給頭
余着陣不可立并刻見宣命土樂并了奏
之射殿外殿着座忘不取宣命亦更下殿
取之歸坐失禮之甚不可得言平愚之令

然也召教長給宣命召忠雅給見參亦更
了退出之次參近衛奏見參之間師能仰
云可令勅申公歸勅使日時着答兼由北
山年中上云天曆三年右馬寮不進奏內
弁元刀鄉經奏聞排白糸進奏延長五年五月第例
大外記公忠
勅同日吏部王記云右馬寮奏遂不進內
弁卷帛加左奏不進故實也

今日申左馬奏不進之由時余仰云早可
持來日本空杖即取懷帝卷之此亦有二
失不奏作之其失一可加拆右杖而作可
持來空杖之由其失二
十二日壬午欲令勅申公卿勅使日時之間
師能云勅使衣服停止子僧被祈申一院
御惱而兩院及延引是為恐但亦惱自去
年平愈尤可奇之未刻參鳥羽且來依為

奉幣上不參依所堂也

十三日癸未始賀茂吉田精進其前

十四日甲申戌刻參新院次參法勝寺法成寺

十五日乙酉晴政始己一刻与教長同乘參

着左御門陣忠雅經定二刻申時作今引

戶每夏加例着廳之後申文之前季成以
參着南申文加不与狀問大弁云政始有
入解由不与狀類之例乎申云大夫史師

經申有例由入之因結申時仰云不所司
少納言成隆朝臣同獻置所監有親朝臣多
失滿座解頰相引參內待下下自車下車有申
文藏人万吉書參議教長朝臣南所夏了
十向仁味寺自餘皆參內參宮泚方朝餉亦
十退出之次參近衛殿謁見在泚前歸宅
十於南所替沓之間倣欲小便每其所前駈
以長自懷取出大費獻之不堪感歸宅核

賜紅單入夜參賀茂吉田先例合次下
次上吉田

十六日丙戌午刻參近衛殿見參之次問練
間不審次參在御前泚方戌刻束帶參內
着陣先之兩大將候頭中將仰可候內弁
之由渡南坐問諸司參否奏外在奏如例
下奏乃上未出泚此間余起坐暫候太后
泚方出御之後左右大將已下向外弁押
十笏帝着靴着兀子以後夏存例紛襲泚箸

臣下食了入御群臣立左大将稱蹕近伏
也失内侍取所斂之時群臣居三莖以上供
之一献亦不供宋女持参一献因下殿
二献御酒勅使么隆三献立樂下殿作外
了左大将坊家别立東階下壇上見奏文
進所奏之歸坐余為令取標欲下殿左
大将云既取了因下下此後妓女良久不
進左大将下被立行廊催之妓女歸入裡

向陣見宣命亦不立拜了進所奏之返
給重東階下取之外殿召徑定朝臣給宣
命召忠雅婦給見参亦列舞了不升殿不
偏祿所出自味德用参近衛殿政衣歸宅
今夜月明於常人之愛賞参入么婦大臣
下抄政大納言左大将將雅之中納言重通
余忠雅么隆参議徑定教長
十七日丁亥申刻参近衛伴小童参鳥羽小

十童參御前賜作鷄卵歸宅余留小童歸近

衛官始來之時群臣居三節以上供

十八日戊子始中堂精進賭巧延引依去年

弓場始欵來廿日一院尊勝陀羅尼供養

寬勝入其請僧以時信令奏院云件日和

可登山寬勝可奉仕加持發願可然者被

改請年即被改請云云

十九日己丑拜北計昨沐

廿日庚寅時申刻許兩瀟師止此日登山納

代車車馱為帽直衣前駝以達諸大夫相合

十許人皆布衣不折侍兩三在車後在此

中家司散位感憲所司治子薰親賴今旦

登行亥午始出京自攻下步行至水飲休

息有破子及前駝敷置門榻不懸簾日沒

後就挂林房寬勝律師房也但飲食法性

寺坐主法卯勝豪儲之件人房被定院許

所他人不能宿之因用此房浴後今朝浴之為

道間行着楚始依步行參中堂路依

用狼藉猶上礼堂正面南一間敷高簾三牀

其前置其南東北立廻屏風為余居所下

礼堂正面南間以南前延居所上礼堂正

面間立礼盤前札亦為經供同北間以北

為僧座先初夜時先寺家甲云淨參後

次仰云參源先有訊誦燈明而依刻限避

先行初夜了時了受加持權律師寬勝發

願飢色裝次於門陣有訊誦燈明更先訊

燈明導師實陽法橋宿裝於後戶給布施並

之引次經供養導師同人題名僧六口題名

象諸之銚色裝束藥師經十二卷加自筆

藥師經壽命經各一卷去年以指血所書

不仰導師依前駢引布施了礼拜七度即

退出登長石刻階後棄手輿歸京於賀後

伏拜過往還於此鷄鳴雖有夜宿志日

不能宿所下車

實陽依有碩學清淨之譽所清地作人任

山者但非能說明日以職散位恩親送

馬於法性寺座主房依衛夏也依老卷不

登山折年八後日感恩云先例所司引祀

苔而又者有障不參因令兼任引之

廿一日辛卯被始除目云定安房功課忠

一雅卿讀帳云々

廿二日壬辰巳刻參鳴羽次參新院次參故

廿女院三条才依月忌也

廿三日癸巳參近衛小兒含五十日直衣

廿五日乙未見周易會尺卷才十五十六下

廿未刻參博論院先見右大將依贈后忌日

也贈后法上卿右大將依疾不參余行夏

兩相公忠雅參入自餘卿不參殿主人終

四五許人參入陵夷之甚也酉刻夏乃歸

宅謝遊之上所或大出外亦不參余不夏

廿七日丁酉自昨日而降朝觀行率延列參

廿院小六頃之參內親王教濟方次詣近來

廿退出參內參遊尚少與喬是十但短不

廿八日戊戌齊戒今日先所自拜禮

廿九日己亥作禮記論義始今等敦任執筆

二月初齋新設祭除日拜禮定安房功謀忠

二日庚子自昨夕雨今且晴此日上朝法皇

三十六條院午一刻乘輿元太后同出進余

於大炊東洞院參會解怠之甚也左舞人

光時右舞人近方各叙一階弔奉執政宣

起府君公卿座未令陣官召舞人仰給一

五階之由更起於便所召內記仰之不代

內記依无理与左大後座鳥飞翔其尿落

少將成雅朝臣衣左大將云不祥之徵也

又左大將隨身与扮政隨身口論庶人強

勤勤時外通聖本五六八外車自牙賦其案

成刻車駕還宮御輿未歸之前遇隆季朝

臣御輿歸後逢宗明朝臣雜談及無礼不

具記今日予着唐綾裾下重表袴持四五

歸亭後依例講儀礼誦飾登宣問者敦任

成佐注記頼業記傍未與五甲

二日辛丑成刻詣院白川次参蓮華藏院依

終二月也良久法皇皇后同車渡河優出

三日壬寅師能来云来五日可被發遣伊勢

幣今日可令勘申日時乞奏兼由成刻師

能送書云依泚表日今日不可勘申當日

可勘申神神人神

五日甲辰自昨夕雨降終日不晴已刻参内

先如例令勘申日時未二點奏之奏宜命草

用卜串参清書扮政出右承門陳参八省

予連車入待賢門抄政車自跋福大路南
行自春日小路西行自或省東大路北行
五於昭訊門南邊降車予自中門大路直
西行相伴抄政入昭慶門向小安殿予入
嘉喜門着北廊回幣物具否使參否如常
北次使王可給濟馬由仰
外記令傳馬寮於內裏奏之着東廊依兩
中臣亦進自大極殿壇上取幣物還立了
使祭主御應召參入兼抄政命相引退出

後召使王給宣命因記取菅子起座使出
門後抄政及余自本道退出
抄政乘車時
余裏簾抄政

頻被謝 余參院白川退出今日天子垂所拜

今日余參內及八省之時依兩着深沓於

陣後替沓八省嘉喜門少替沓今日左宰相中將忠

基婦子成隆欲加元服於予亭欲依伊

勢幣延引依廢勢也

先日法皇御祈被發也公卿勅使而兩度

延引依使服也服余日依此夏被_天使也具見

宣命依使服也外奏_{心自}八者東大路北行

天皇_我詔皆_止掛畏_天伊勢乃度會乃五

十鈴_乃河上_乃下都磐根_亦大官柱廣敷

立_天高天原_亦禾木高知_天稱_符定奉_此

天照坐皇大神_乃廣前_亦恐_天恐_天毛申

賜_乃申_天朕_以助身_天謬_統洪基_多後民

_石止_毛雖五廻_止毛_止泡德_止未浴_天四海_乃然_天聞

天_震地_妖乃_恠屢_皇天_風雅_露煩_亦

聲_天無_天圖_且且_為謝_其孽_亦且_有所_祈

念_天玄_年十_二月_天豫_照日_時天_公卿

乃_使乎_欲差_進尔_故障_共以_出天_兩度_俄

以_延引_神座_暗難_側之_冲襟_誠無_聊之

猶_為奉_仰靈_鑑亦_重欲_發使_者乃_其時_亦

殊_無障_礙之_知心_如思_亦可_令果_遂

給_系里_就中_今年_乃曆_相尚_三合_天天_慎

不拜之者乎有司勘申誠是也及澆季
政化難施亦依天如此乃咎微附可在加
畏懼每限計別派理運乃厄會恐別部派
臨時乃寔異奈利未兆亦消除天之寶祚
延長亦令保給以年古皇太神乃厚濟恤廣
濟助亦可在上取念行行至故是以吉日
良辰指定天王散位從五位下資長生
中臣祭生從三位行神祇大副大中臣朝

十臣清親亦平羞使忌部從五位下行神
祇權大祐齋部宿祢明友加弱肩亦太繼
取懸天禮代御幣捧持奉出給掛
八畏引皇太神此狀乎早久在聞食天
冥助礼叶歎念此給古感應揭焉奈良
六天皇朝庭乎室位每勤常盤堅磐亦夜
守日守亦護幸給此天華夷靜謐亦上下
泰平仁護幸給倍恐我恐我申賜以申

泰平次久安二年二月五日

藤原長光

六日乙巳亥刻作礼記論義二卷才不但有五

至十五未具進可作加

八日丁未今年始見儀礼疏三十三今日須

奉幣春日而夢不淨因不奉幣

九日戊申早旦奉幣春日次参白川院次参

仁和寺院次参高陽院退出

十一日庚戌晴午後陰不雨巳刻参宮依列

見也中納言公能季成卿参議經定朝臣

之外上達部不参少納言三人参右大弁

俊雅朝臣非参左中弁資信朝臣之外弁

官不参召大外記師安朝臣仰可勘申非

参議大弁立申文之例之由頃之勘申文

喜五年右大弁定親立申文之例家日記

也仰即可立申文之由使師安仰右大弁

又御去大夫外記史可立着靴不設者可
借二省靴者此間左少弁師能參八省大
六弁大夫外記史亦不立午三刻着廳藏人
式部兼成佐着青色自餘式部兼皆稱障
八不參仍用代此外每代朝所四鞅依日傾
也穩座左右各二曲之外舞龍王納尊人
九先之召外記仰左大臣藤大納言宗禰可
十入見參由大臣雖不參入見參是芳心也

宗輔卿至七十因之令入定法已及暗亥

了每出立

北出東門末奉燭北至
中門大路初取松

今日余

十着唐綾榻下重表袴

去一日行幸
所暑初

猶黑羊

臂給夫是雖唐綾猶着黑羊臂故也至織

十物着不着黑羊臂

禪周命
如此

公能卿着故侍

賢內院亦服雖既除服暮年之內其衰不

十可盡今日擗不頭可謂忘礼召近邊諸司

之時大內記長光五位於壇上謝坐着奧

座飲藍尾如常三獻了相引退下依非參

議大弁在坐不召着之夏了退出之間右

大弁出北門逢良辻余乘鹿猶々過礼也

十二日 辛亥 入夜參歡喜光院依終二月也

先之法皇幸夏始皇后不渡河

十三日 壬子 己刻左宰相中將忠基卿將束裝

小童實少綱言成隆加元服理髮修理權

大夫雅國朝臣衣冠加冠余冠直依盡岳

紙燭冠者自本叙五品着直衣指貫男頭直衣

後加元服了取笏余笏借之於廣庇板坐再拜

出无前物終參宇治依京極殿河忌日參

御堂先之禪閣河坐夏了參一条殿次參

小安殿是夜

十六日 乙卯 歸自宇治之次參新院水

十七日 丙辰 皇女着袴法皇少子皇太后新生

宮未下親其儀如例但一獻後皇后亮忠

隆朝臣來召搨政外起座余參上結

十腰弓歸座此間自簾中賜秦笏皇后所左

十兵衛督重通以進取之退不給前次左衛

十門督么教卿使別當取手本置搨政座前

法皇所給也搨政取之余搨笏進取之退下賜

十中將為通朝臣拔易歸座外

傳因始欲賜泚馬而搨政被拜非無其煩

因給手本云之泚遊時余吹笙夏有使顯

十遠奏法皇云自明日依厄今皆不可出仕

十實為終後禮論若有可參夏者蒙殊仰召

十可參者此夏又觸頭藏人亦

十次參內依位祿定也右太弁頭弁候先參

十泚前及太后在取頭弁邊參及深更同

十後日殿下賜書被謝傳取列出物事其詞

十云一昨日泚芳心感悅之至不知所謝誠

十是一座光華万代羨談也心夏雖多難盡

帝上... 幸... 御... 殿... 殿... 殿...

十八日丁巳始阿弥施百萬觀音護摩續覽

廿日己未自今日三刻開參皮堂

廿二日庚申守庚申誦老子誦師成佐問者

賴業登宣注記考善成佐甚拙登宣獨步

後坐可恐

廿五日甲子護摩結願

廿六日乙丑令侍男共射權中納言具善射

男及賭來令射五度中九者有二人惟宗

平宗因更令射三度加先度矢瀧口惟宗

光政皆中賜賭

廿八日丁卯百萬子孫未平北

廿九日戊辰齋戒今月

廿日己見儀祀疏華

三月大...

二日庚午不出川原

二日待未始春日精進依詣南園堂不服魚

四日癸酉晴已刻出京衣冠納代車 偃暗參

五日著春日濟社奉幣先大官 了參南園堂入

六日自南大門東小門昇堂東階着壇上坐假

七日床敷高 尋範僧都來在北方敷高 有

八日燈明訊誦其案立東 經供養不空羅索 覺

九日珍已講為導法依 碩學清淨之譽也惟能

十日說 益題名僧依經也 導師降札盤賜布

施被物農物各 此間余讀不空羅索經六

十一卷了 礼拜七度壇上下 出始門過南大門不

十二乘車宿禪定院尋範僧 今日道間讀毛詩

十三十二卷 誦但不一 結各 女對 茶庫 去中 香水

十四日甲戌未明出南京直 帽午 時參宇治路

十五日十 間誦觀音品祇 畢及 直誦 計數 積其 同上

十六日八 日下 丑歸 浴竟 今夜大雷京師三所落之

此界前於 院白 州法 皇皇 女東 洞院 後身 為雷

二大被燒故下野前司明因安男在其弟内

八被震殺帝代亥也其

十一日庚辰賴業申云直誨信憲許有周礼

止疏摺本使雅樂頭恭親可得否申云可

得又右使一二吉否一定泰申云二吉即

遣賴業請信憲曰與乎本及他書得摺本

賴業持來摺本疏賜羊本於信憲追可賜

書本於解微之由仰之感台賜羊一卷於

七恭親

十六日己酉參進衛殿

十九日戊子及昏黑參進衛殿鳥帽子直衣細代車前駢布

廿夜載今凡年八終車後歸家使予婦養為

子傳聞今夜皇后還泚新造高松茅云々

依造官賞長門守源師行朝臣叙正四上

又遷供先是泚所及泚倉置宝貨云々又

泚會積未云云被行三夜儀云々

廿四日癸巳欲齋戒誦戒躡之間西度有失
禮因止之午刻許近隣大夏京中駭動糾
知戒破今朝失禮依此夏欵持戒有感應
欵可恐可信
廿五日甲午具今九參近衛殿依吉日也入
夜歸宅今九來此亭之後當七日有俗忌
但白地不可忌由居所前所余仍將參自
今日女房及女所代今九食鹿

廿八日丁酉今九參近衛余不具

廿九日己亥齋戒今月

四月廿九日

一日庚子依例誦經詩講師廣李問者孝能

成佐各二重回答皆无失可謂優注記賴

案有詩題云我有嘉賓依祭禮今日不入

鹿於家中又當日食之者不入家中昨食

者無妨相逢

性古釋奠供肉見中古以來止之或者云

人夢云文宣王云太神宮常奉臨莫供肉

目止之見中古以來止之或者云

今日准彼又止之見中古以來止之或者云

八日丁未齋戒有灌佛云見中古以來止之或者云

十日己酉岳今凡及坊門殿夜登利波廿名

十髮奉幣梅官以夜於乾角小社號火奉神

十樂右近將監近方已下皆布衣但人定遠

十兼衣冠岳饗祿先之奉幣岳并予立車例

之是來消又食災既有火泔子之号又在

家北似攘火於回祿者也依梅官奉幣今

日不入麻於家中當日食之者不入家中

昨日食者岳妨相違見中古以來止之或者云

後日聞神祇式食肉未過三日者祭時可

忌之由所見也而今日依明法博士有障

十申當日不食者在家中可為誤見中古以來止之或者云

十四日癸丑賴業疾疫今日當七日其疾病
使修理文咒敦任問之曰天衛喪此文疫
神其如女何敦佳諫曰問疫疾者俗人之
所忌也何以問之乎又縱雖問之擇吉日
八後問之對云賴業有文無所忌不可過今
日敦仕則向彼家問之歸來云疾甚不能
言矣賴業遂不死

十六日乙卯陰晴不定午上兩降未以後不

降依昨日催未四刻參內先參著障北坐

則前中納言民部卿顯賴著右衛門督公
教上先年被下可候本坐之宣旨之故
已次藏人本吐頭範家來云元臣暉子內
親王准三宮本封之外加千戶住人賜爵
先規者移南座召大內記長光仰之持參
草令見顯賴歸不使範家奏之次召權右
中弁朝隆朝臣保加封之事此良作否不
例因之

十回戶都答云持來草召大内部之清書奏

之先師返給令外記召中務權大浦季家

給之木余及民部卿頭賴左兵衛督重道

經階下入自射場作合間別立舍内西面

北上兩歸入自榜政出金名門加列上席

北頭去余遠北并舞了經明義門南殿泐

後相列參本官勅使頭中將經宗朝臣參

忠隆朝臣申夏由郎諸大夫敷坐於簾

前高簾二枚勅使參着後頭賴卿勅別當

取祿女装給之勅使下地再拜次分散余

参院退出

十七日丙辰傳因去比被卜可為伊勢勅使

之人右大将實能左右大将吉也因之密

被作其由之間元覺実僧都疾病也台可

得遂否由不得遂因之延引之々兩度台

相遠是為奇氣申詰

廿一日庚申守庚申誦老子如常誦師廣李

問孝善遠明注記成佐

廿五日甲子寅刻見儀禮疏子抄論義子昨日

重復仍彼書真書昨為終此功自三月中

十日申眠不朝參忘他嘗以夜續日遂以終

功

五月大

七日記已始恒例百方今日食由宿曜道

勸申曆道申無食之由云々使人見之不

食云々叶曆道所申

三日辛未酉刻自一院賜所消息云來十日可

登山涉登乎若然者不可過差奏美由子

刻會合或人讚於華山有此事遂本意子

依泰親存術也役人年來固辭而三月泰

一日彼人送目之室釵一腰賜泰親加慶

未可逢由

小歲泰親之書

七日乙亥送書傳法皇勅云沛幸駕車可候

者令申兼由日之空城一朝服奏錄以要

九日下丑今日拾大極殿被行百坐仁王誦

上殫新大納言伊通云今日寫方便品

予為昔人也恒例亥也下出奏奏由卷

十日戌寅而時之降及暗尤甚已刻參院依

着鳥帽使顯遠奏曰先日乘車可候由奉仰

然者先可矢坂下欲將沛幸以後自閑道

可參會坂下欵仰云所申皆非可候後車

北面者後余示顯遠曰見物者成市而無其用

心之除每事見首足招嘲為之如何顯遠

云不可顧人嘲上意必欲候沛後陣皆之

者定將上旨矣未刻出沛余乘車候北面

者後成憚不發前不警蹕皇后用東北門

見物余乘車於此於坂下遷沛幸與余又乘車

輿候北面者後着水飲供沛膳殿上四位

召余於泚前賜膳殿上四位又祥臣賜膳

但不召次著青蓮房余同參次余參中堂

有訊誦燈明事法橋實陽為導師次向宿

房柱林于時及暗頃之參泚取小時駕手

輿參泚中堂先之於中堂請十口僧予已

下前行入泚之所正南余依召候廡中

先本寺初夜時次泚加持座主次泚訊誦

燈明導師于僧供事導師已誦次始

佛藥師法座主目渡泚正面北回立廻

余同候時于御加持後還泚余已下前行

入泚之後余又參中堂于樂受加持中堂

歸桂林房余度華山相公德雅之外不

參參

殿上人四位九人忠隆師行隆季師仲

五位五人時信後威家威

十一日己卯終日甚雨但盡皆已刻許參中

十堂次泰御取手與依召參御前仰云自今
以後入堂時可參會中堂還御時自中堂
直可歸宿房者申刻退下及暗參中堂
頃之參御依召候所取先本寺初夜次所
加持直歸廬次所修法初夜時示自今夜
十二日庚辰雨猶降辰終參所示時上履
未刻依召參所前有造作之談良人退出
裏燭後參中堂先之候幸依召候所每

夏如昨日還所後余受加持歸廬

十三日辛巳及巳刻天晴朝間參所取及盡
有召參所前良久退出昏黑參中堂頃之
候幸候所如例還所如例後受加持
歸退所如例
十四日壬午自夜又降雨今日請六百僧於
中堂講堂博大般若五部目之巳刻參中
堂午斜候幸例自東面入所今日自南面

入御余候所發願後少時還所近臣二
人候御共自余道中堂為取布施也還御
十後余昂歸自春本前通今日替夫百豐
今日忠雅師師仲家明朝臣依仰下向自
明日被行取勝誨故也
今日拜誦經發願後還御以後有皇后子
僧供事又今日依兩散花缶行道
蠟燭後參中堂頃之臨幸候所如例廊

覽其衆酌水後還御余受加持歸

十五日癸未天晴請三百僧被行藥師誦讀

經又請七十僧有藥師誦念珠皆中已刻

參中堂午刻臨幸自南面入所念候所

所誦終發願後幸法花堂余步行所召令

傳教慈覺經座主候所前此間所燈明次

所懺法有之本未終渡所常行堂先所燈明

次被行恒例衆集權小僧都弁覺依俵言

義座主候所前余同事引自院賜布施上殿

人取次還持余直歸廬兼巧後參中堂頃

之臨幸候所余如例還所後受加持歸

自今日被行最勝誦事云々法下權大僧

隆覺相法權大僧都寬信論三共為證義者兼

講師云々三論證義者自此始

十六日甲申自曉降雨午刻參所依夜前

仰持參菩提子念珠頃之依召參所前可

持參之念珠二連上取其一又賜所念珠

苜念納多勅曰擇取一連余擇之間又仰云

取二連則取二連上曰其一故白川院取

持也未刻退出

秉燭後參中堂頃之臨幸余候所還幸

後受加持歸

十七日乙酉天陰雨不降及未刻又降依作

手初詣岳勤寺用年奉燈明忠寬阿闍梨

為導師同刻終倚幸被奉所燈明御訊誦

十 纖覓法眼為導師次有不勤御念珠內陣僧六口

此間淨覽和尚歎及鉢念珠亦座了候淨前余同

次渡南山房余步行與前光供淨膳又余已下

賜膳一如水飲儀座主房座主申云山霧

於人有毒飲酒消之云中堂禁酒者禁醉

也願上飲之上則飲之忠隆朝臣了使忠

隆朝臣賜盃於余之曰可用他盃存禮上

曰奠替予以御盃飲之一啐上強之余奏

云臣性素不得飲酒上許之即置盃淨膳

了還淨候淨所被仰云明余直歸盧棄燭

之後參中堂不經程臨幸余候淨所被仰

云明日參觀音堂不可語其有樣者淨覽

夏衆之酌水還淨余留受加持歸今日淨

十 終法滿七日七日須有誥願而今日依日次

宜可參淨無動寺仍淨下向延引淨終法

被延二日

十八日丙戌朝雨未刻晴依昨日仰已刻參

觀音堂不奉田邑將軍建立云歸宿坊

更參所見參之次執申觀音堂更上賜

古經壽量品二卷各復勅曰本是在東大

寺未終歸廬及暗參中堂不經程信幸候

所如例申可夜之由雖御後可候所

者先還所後受加持了入所

後夜明了又受加持後奉燈明每誦已

誦忠胤為導師次歸宿所由

十九日丁亥自去夜又降雨已刻參中堂小

時信幸即被始所終法日中時比有所訊

誦燈明更結願後所加持賜所馬此間兩

止即幸法花堂在典前所懺法日中時幸

先被之結願後渡所常行堂次幸誦堂行

被奉所燈明了渡由玉院所次還所

余駕手輿在清後此間雨又降頃之止未

水飲其後不降但終日不晴著清冰飲供清

膳賜臣下膳次御下京余駕車在北面者

後今度用新車前駟成憚不發前不發驛

還清白川北殿之後退出中

廿一日己丑晴申刻除雨相具国史後抄參

院使顯遠奏之先日可清覽之由被作仍

持參又僧總補任一奏持參之良源僧正

不逢一条院清時事見此補任昨於山王

逢一条院清時之由座主作云国史後抄

尤神妙僧正逢一条院夏昨日被仰僻夏

也則參新院見參之後參宗治

廿二日庚寅參一条殿院

廿四日壬辰歸浴院

廿五日癸巳一百萬子院

廿六日甲午又始百萬自今日被始行春季

○泚詭仰云久又於法金剛院奉為故女院
○侍賢被始一呂經十誦午時參仁和寺泚
○所心時上皇及弟四親王乘舟渡泚堂下
○官應召候泚舟未四刻許法皇自白川直
幸泚堂八講儀如例僧著指貫上達部直
衣殿上人衣冠證義者法務寬信朝誦師
弁覺問者信慶必誦師覺雅問者忠俊入
夜更了給布施依經供養也余退出木寺

○院危泚前法皇令宿田中院給云々

北七日乙未曉更人告云上皇依疾氣浴即
馳詣既還幸于京云々則廻駕參入御内
顯減云々又歸仁和寺木寺已刻許參田
中見參後罷云午斜參泚堂頃之法皇臨
幸法親王候誦朝誦師覺晴問禪智夕誦
師信慶同弁覺有口論法皇歸京余歸木
寺今日殿上人布衣上達部猶直衣

廿八日丙申午斜參淨堂昂法皇臨幸朝誦
師忠胤回教覺了上達部起坐置捧物余
及華山相公依不奉捧物不置之自余雖
不奉取不參人及安房捧物置之是非難
定矣置了夕座余及相公進着誦師忠後
回覺雅覺了余歸木寺法皇宿田中今日
殿上人衣冠殿上人衣冠及訓一友祢
廿九日丁酉早丑壽量品音一及訓一友祢

陀佛一方及依忌日也每年已終參田中

二見參後退下午刻幸淨堂昂余參入朝誦
六師覺珍回明海夕誦師禪智回學暗法皇
八歸京余歸木寺今日殿上人布衣今凡參
入木寺侍宿今日初宿今日雖為忌以足
四淨前為母仍今日雖到報恩取出仕也尊
無二之義也常與餘參入入
廿日戊戌午刻參淨堂頃之法皇幸之朝誦

師明海問覺弥久講師教覺回忠胤史
布施證義者常覺論義尺人々感歎余歸
木寺法皇歸京入夜余詣法親王房言談
後又歸木寺具今凡歸京留置宅邸詣上
皇所所亦惱雖減不快云々則退出

六月庚子依例誦尚書講師直講師元問者

余及敦任

皆并引音如僧始有疑詞余二

十重難後表白其詞云

十誦正答為累代之儒既究習九經之說問

小者早居三吏之任未暇見一篇之文唯出

八淺疑欲兼深旨非敢用疑用塞講通之路

十誦師多矢依上皇所惱無詩

四日壬寅參院及新院自今日增氣圍梨渡

齊物氣云々

六日甲辰參院次詣撰政殿改着裝束參內

六定賑給使華山相歸殿着直衣退出亥刻

向華山逢或士讚相乐行監吹希右之夏

四也過夜半歸宅林新自谷日觀秀備景刻

七日乙巳北斗拜皇內神奏樂置宅身前結繩

八日丙午齋戒音非類因興齋並之類

九日丁未參院次參新院召簾外之入如出

十日戊申補戒五月分讀法誓誡於之結繩

十一日巳酉午刻參高陽院申刻法皇幸有

千手及金泥妙經供養導師法務寬信題

各僧六只是申上自誦經滿二千部之由

導師有別祿之取次法皇還所余退出皮

堂六角堂兼津大阿佛觀棟心準水大出

十二日庚戌參兩堂出西院齋祭齋入齋齋

十三日辛亥曉參皮堂不參六退出之次向外

但居宅回疾歸宅未刻滿百萬了

十四日壬子巳刻具今凡詣仁和寺木寺先

十向法親王房言談入夜具令歸宅

十五日癸丑奉幣祇園又始八幡精進

十七日卯雨泚社泚寺始種依泰親占神主時感

十八日夢始目之奉拜御社酉刻宿夜詣八幡前

十九日布衣么比乘車大雨桂川東小川水大出

二十日不渡固參宇治欲出程自大將方示送云

二十一有觸穢之疑頃之又云訛言也即詣而依

二十二大水留若穢實欵足為奇

廿三日巳未十七日穢疑實否使參親占之

廿四日有其疑因之來廿六日八幡參止了穢件

廿五日及來月但依無證不口外今日參一糸殿

廿六日庚申參泚前依仰讀相大經

廿七日入夜誦老子依庚申也但講了就寢誦師

廿八日俊通問者孝善成佐皆無註記師元成佐

廿九日有失孝善問余心無所問余心無所

三十日辛酉晚陰誦孝經六坐其論義皆先用

講師元問成佐次講師廣季問孝善次

誦師孝善問余次誦師成佐問師元次誦

師孝善問廣季次誦師余問登宣人及多

失夜半更了今夜益註記但明日記置問

十題并進文詩耳後外初結其久聖次大出

廿四日壬戌外參一糸殿又乘舟浮河上題

廿五日癸亥外歸洛外是八都矣外作

廿六日甲子外參院外其夫否外參院外白

廿七日乙丑作儀禮論義二重難答念珠後今日始

見此於論義者四月作了而第十八上十一

以下作作初重問答未作難因之追作耳

入夜向華山逢讚兩度行盪吹及天明歸

廿八日丙寅今日新院幸三糸弟故待賢門院喪家

被定故待賢門院法事云々件光例非參

甲議別當可書定文而可然宿人人皆不老

能執羊因之左馬頭隆季朝臣書之年二

十云... 凡... 或... 既... 辨... 香... 腰... 至... 善... 亦...

... 既... 辨... 香... 腰... 至... 善... 亦...

... 既... 辨... 香... 腰... 至... 善... 亦...

... 既... 辨... 香... 腰... 至... 善... 亦...

... 既... 辨... 香... 腰... 至... 善... 亦...

... 既... 辨... 香... 腰... 至... 善... 亦...

... 既... 辨... 香... 腰... 至... 善... 亦...

... 既... 辨... 香... 腰... 至... 善... 亦...

久安二年

七月... 日... 早... 且... 参... 宗... 治... 路... 间... 人... 告... 自... 一... 昨... 日... 汗... 风

... 汗... 风... 散... 及... 暗

... 汗... 风... 散... 及... 暗

... 汗... 风... 散... 及... 暗

... 汗... 风... 散... 及... 暗

... 汗... 风... 散... 及... 暗

... 汗... 风... 散... 及... 暗

猶不快令平愈命狀狀刻詣一茶煇山出

七日巳刻詣法勝寺午刻詣幸緒願後參內

定院未及子諸太后在取見手上而後罷歸

十一日詣院新院務政殿向仁和寺北改所

使向法親任今夜讚來云今陳顯房增太甜

十二日臨晚歸自仁和寺月明夕相日內風

十四日先參新院次參宇治依一茶殿清惱

也先參一茶殿
次參入道殿

十五日入道清共詣一茶殿令供養普賢木

像并妙經阿彌陀經佛名經給導師覺暗僧

都清願後世菩提又無惜命奉讓入道殿下

夏未了入道殿清脚病令發給渡清新清堂

供養了自簾中被出沙金余取之給導師昂

參新堂阿彌陀誦之被次供養蓮華依一茶

殿清惱山入道殿清共一人一茶殿歸歸

京

十九日依堀川院御忌日午刻詣尊勝寺候
阿弥陀堂申刻御幸先所講堂事了渡所阿
阿陀堂余依召候簾中俯暗還所余退出
廿一日尼所前夙乞之午刻詣仁和寺先
之法親王被候所前今夜余宿在阿陀堂
廿四日申刻至自仁和寺依減給也
廿五日參院初所到御幸阿弥陀堂
廿九日今日右大将実能左米岡督公教權

中納言公能左米岡權佐親隆着心喪服
人除服後着吉服今又着心喪服足為恠
廿日法皇幸圓勝寺行前侍賢所院法夏午
刻詣彼寺先之上皇前齋院所坐良久法皇
幸法會同去年廿九日儀行香布施退出
八月廿五日御幸阿弥陀堂
三日誦同覺講師考善問者廣季登宣注記
敦繼依一条殿所惱無詩暗字僧都來因回

答云不異于僧作法意謂部新部新

五日參前侍賢門院兩院幸之被供粮新院

自筆温繁經導師志胤先被事了詣按政殿

六日范家来云明日可有當今内願寺事始

可參皮取者令奏兼由倫倫身人所望

七日午刻參院未刻詣淨願寺取事始了退

出蘇州外唐吉州今又養山身州多志州

八日詣仁和寺具今九

九日歸洛具今九

十日參鳥羽先内念佛即歸洛今日親尊華

山相公献詩云々人不為可台入其

十一日晴定考午刻參宮右大弁非參議右

少弁光頼之外弁宮不參曰之無廳申文有

法申考所少納言能忠着北第一床子光頼

着才二床子少納言讀簡詞似知故實裏書

云但太政官三字声讀於明所貴責此失行罰

酒能忠陳云成隆所申斯少納言成隆在坐
因問之申云宮內卿時隆朝臣故基綱所傳
也件朝臣四代經此職定有所習傳因之不
行罰又光賴着二床子余責定考時少納言
着一床子弁着三床子是取勝之說也或又
少納言着二床子弁着三床子雖苟又有其
說弁着二床子未知此復對曰少納言着二
者弁着三少納言着一者弁二是取習傳也

光賴數代弁官元家也定有所習知因之又
不行罰四獻後着宴坐次穩坐亦擗頭加例
不及暗亥了有出立之儀今日余欲着宴坐
着靴及宴坐了脫靴皆於東廊東面床子許
着膳之其路用廳後階東廊北面階皆膳時
予刻許具女房向鳥羽宿取幸刻復出
十二日酉刻許參拜堂佛先之法皇還
幸後退出今夕新院幸鳥羽今朝或人讚妻

欲產死不得深更氣馬向其所不同日不相

逢歸但使人告來由

十三日兩院御幸之後參清堂還幸後退出

十四日兩院清幸後參清堂法皇還後參

參南殿新院頃之新院還清見參之後退出

十五日兩院清幸後參入還幸後退出

十六日未刻參清堂先之新院幸酉刻法皇

幸之還幸後退出

十七日午刻參御堂院幸結願後參三糸

殿頃之新院幸之次有泉四男五僧親王佛

經供養後

未終歸鳥羽依歸忘日不留京

十八日寅刻歸京具房依堅義一回日來

學回以夜續日每求暇今九十日參仁

和寺今日歸仁

十九日招覺暗僧都回堅義作法代

自今日參籠賀茂百用...

次一日有家豎義事式日豎者清原真人賴

業明經取立新舊列義九傳正義副西將義

穀梁傳卷探題藏人式部兼成依問者一余

二前少納言俊通三菅原登宣四修理大夫

敦任五能登權守孝善裏出次豎者退立小

拜候圓座後注記云豎義者從五位下行肥

前々清原真人賴業取立新舊例義取九傳

正義第一卷削西將義取依穀梁傳前才十

二卷管十條九得一畧次豎者退出丁辰今

夜豎者探題皆無失可謂有勤但豎者音聲

欽周之給紅單於豎者後通傳明日使宗廣

送午於探題家不堪感也不注記經通

豎義間覺勝來因之後日一向甚歎由示送

之同日記散位貞宗傳今日家中奇如庚子

日依前一日行訊誦又仰僧

暇內也依殊仰除服參入勘例神祔日淫服
人參禁中不除服猶然况不除服乎又法條
取指旨暇其忌相同也因之參入又有服日
數之內參祀尊之例又有服日數內葵行神
夏之例探題問者不可唯神事奉行可准神
存日參入豎者可准神事奉行
成刻着衣冠先略取勿拜先聖先師各二度
今日不講左傳卷五講師廣季問者考善注
供養

記登宣論義後講師退下次問者注記等座

定注記前有
紙筆探題參上着座文章生宗廣侍

取筆置机上下注記云豎義者從五位下行

肥前公賴業登高坐豎者進取衣冠聖影前拜

先聖先師各三度則乍立讀管了着圓坐誦

表白後書一紙在懷中令
取書用讀之此間宗廣取管奏

探題取一管二返給宗廣授余取

之詩表白訖問之其題唐声讀自余事不異

于僧尋丁置管故實也一問之間探題以八

洽家廣不班二回已下一向四重依近例

豈重其才四重余之豎者有炎輟之才深義

備存炎上毛問者為銘刀之用淺疑已矣願止

五重欲免衆嘲四重了探題命注記申上上

注記讀上初重問答了云得否先之初重問
答書一紙

探題取置之豎者自此重切聲二重後不取

置又指聲依探題
命也精了探題云並得注記之

之次二回三重自三重各了注記申得否如探

題取置精之一重後不取置又指聲依探
命

精了探題云並得記之次二回三重自三重
各切色

了注記申得否如先探題取置精之一重後

不取置又指聲依探
命精了探題之並傳注

記之也次三回三重如先但自二重各切聲
一畧

如先次五初重各
不切色不待二重答探題云並得

因之益答此是
最外
所
不
坐
之
不

在二日故待賢門院一周正因也因之未刻

參三條身先之法皇上皇四五親王內親王
坐給既被始鼻茶羅供導師覺信在坐之
泐相不用劔笏但率山相公用劔笏裏書事
了退下殿上又有佛經供糧導師已講忠春因且著
坐誦了例時次布施今一度僧退去後自去
年取范之僧六口通給別布施退出今度布
人取次余退出長請之因且著
亦三日因例誦老子但不侍天明就寢講師

直講師元問者敦綱

亦九日先參高陽院次詣仁和寺宿仕

亦日自仁和寺詣鳥羽即乘船參宇治自今

日上殖法皇賜泐消息云天王寺共可未者

九月早市豐盛向去無事

一日依有病者歸浴便治誦一糸殿亥刻霍亂

八日昨日一院泐霍亂定仍馳參別事不

坐云今歸浴詣新院懸賦士且此

九日拓已講慈胤供粢茶師一日比女清代
外舅刑部大捕忠定率度女清代自賀茂可
出否回法家明法博士存隣申云可有二日
心喪早可出給左衛門志兼成申云七歲以
前無心不可有心喪仰勘申證文若例者昂
勘申延喜七年太子七歲以前無心喪之例
奉件度勘父用之不令事一
十日儀禮論義二重答今日亥刻皆悉仰了

十一日例幣上土清門大納言云始天王
寺精進沐浴

十二日始恒例弥陀百五十式日今日十八日
也而明日法皇濟共詣天王寺念佛尤有便
宜仍今日始之深更向鳥羽宿取衣
十三日雲收天晴此日法皇詣天王寺郊刻
着烏帽直衣外參核敷所萬羽已刻出清
余依御乘車後有別催殿上人八人師行

資賢朝臣清盛朝臣家明朝臣
先賴俊盛信隆清盛
參候自余上

達部殿上人參又有御衣者參服裏出還

幸日不可改衣於南川原舟舩余在別舩取

乘之舩甚重不能參着舟舩因之乘還前並

取乘之小舩到窪津舟未與成余以下騎馬

前行下北面者步行輿後法皇欲駕輿先回

余日可乘車欲將午輿欲對日此二物皆不

設唯設馬而已法皇許之到天玉寺西門鳥

居外昇居濟輿西向念佛了下輿入西門入

御之取佛內念今夕每舟誦經燈明事即余參

金堂有誦經燈明事導師林秀法服著赤也

也例此寺供僧未一齋次參聖靈院有燈明事

誦益誦導師同人次向宿所別當

余前並六人高基盛五位四人高基盛

六位二人憲賴侍四人親賴已上六位憲親

此外左近府坐公泰所相具也

又前少納言卿國朝臣為陪膳在宿聚今度
儲禪院被仰寺邊庄入宿所余直示別當權
僧正行慶為行宿聚及儲事朝日朝言基親
賴等下向同入此處各所陳謝之矣是前也

十四日暗午刻參卿聚頃之金堂余同入堂
中依仰也自余不得入有侍誦經燈明等事
導師林秀次別當權僧正行慶奉出舍利法
皇取之光令見余次依仰殿上人云之參入

奉見之裏書一旬念佛人及數十人云云不

余

入此念佛其身有障者進其代人法皇令受九月

中旬給仍令參給也但今度早還御不能滿
百万月之左多門尉季實為所代去九日參
此寺滿百万依有道心勤此役云々及暗且
參上法皇幸念佛取余同參依仰候所坐行
法中矢僧礼佛坊一遍法皇同礼佛坊一遍
法皇同礼佛坊一遍余已下同之事乃還御

天王寺有号出雲聖人者本出雲國民之三四年以

来始初後夜行法其行法異于諸寺折於西

門外鳥居内屋行之件屋号八幡念佛取今

取今幸是也其聖人京中人不諭貴賤勤每

年一度百遍念佛随心定其句

說了退出賜祿於說繪僧次幸西门入道後

佛覽聖人行迹門外腋之間懸帘其中設

所坐余候帘中依仰也事乃還所召居教

人於前庭有跡陀行事余退下宿所

法皇被仰云始奉礼此舍利之後及廿年而

階其躰大次参所聖靈院權僧正参入依

召候所前有所誦經所明等導師同人資賢

朝臣取紙烛参上照聖靈所躰法皇及余奉

奉見之次御覽繪此間通憲入道應召執申

雜事昨日依召次所覽甲斐黑駒歎於申

繪堂令說繪入道在候申聖德傳事

十五日晚之降雨已刻参上先之法皇幸金
堂被始舍利會法皇余依仰候所取左右逐
秦舞降而時於塔北壇上舞依仰也未已後
暗入夜事号下宿取須更参上先之幸念佛
取余進参依仰候所坐礼佛始昨日事了裏
幸六晚堂豫設所乘依念佛會也寺家依例

事未終還所會堂奉燈明於聖靈院

十六日天未明参上先余奉燈明於聖靈院

導師林秀余不参卯刻法皇参金堂有訊誦導師林

秀即還所於西鳥居乘手裏西向有御念佛

事須臾催余以至霍津所船余候所船依

仰也及出法皇就寢賜所枕於余仰云以之

安寢余不寢此間余被責小便下船上私小便

了歸参裏虫未刻供所膳師行朝臣為陪膳

以所膳菓子賜余申刻依仰下私取食食後

又参上比至山崎及膳法皇自此手與幸桂

殿余依仰乘舩至鳥羽南津尋車不見借永
巖僧却乘輿乘之至七條太官車來逢日乘
之歸宅乘時鷄鳴左東門尉季實猶留天王
寺終旬終百刀可歸去今日自午刻許
降雨人決成御時餘御時餘御時餘御時
十七日今曉奉幣春日若宮自拜如常今日
不念珠光例祭所日奉之今度依為天王寺
御共當日奉之

十八日午刻參桂殿法皇止皇以后侍舩皇兩

同舩皇幸馬場午時余自陸參有六番競馬

水干皆勝負申刻事不余參仁和寺

亦日今日城南寺祭延引明日可被行云云

酉刻自仁和寺向鳥羽宿所

廿一日自昨日至今朝降雨因城南寺祭延

引明日可被行云云

馬場殿云云

令方入纏頭云云因之勘當重久云云人下

廿七日晴此日詣石山寺依先年取立之願

成就也前駐公達十二人殿上地下諸大夫

八人皆布衣余著金襴直衣左近府生公春

在車後不具侍依每逗留也寅刻出京於栗

田口騎馬鏡於此取弄松明依天漸明也裏

書已刻參着皮寺光院手奉法施於八幡心經

卷三次法施於三十八取心經三卷於前并殿

於此尾下杓次參佛前札堂敷置有訊誦燈

明經供艱如意論經以棄惠阿因梨為導師

別當實意可奉仕導師而依沉病令才子棄

惠奉仕之事乃禮拜七度次見關伽并棄惠

日道場法師以凡搔出此水又有道場法師

履跡并一二石等則下宿取其宿取大門內

僧取此間奉法施於龍象權現一心經別當有

儲解脫食後食更着衣裳歸京於栗田口棄

車申刻歸宅歸路為見勢多橋渡之又歸路
臨渴求水適得山邊淨水而無飲器左馬權
頭顯定忽以紙造飲器盛水飲之渴之際渴
顯定可謂有情矣歸路公春醉狂因之自蒙
田口令歸家後日公春耻之請曰盟定飲酒
盃數余許之十月四日公春詣中堂盟曰所
共日一盃不然日五盃可用若過之者每毛
孔可蒙中堂罰

其盟書光於
堂讀上後飲余

十月...
二日滿百方...
奏兼曲...
三日入夜姬宮渡給白川仍參入高陽院牽
御車被仰云自此可歸者因之即歸...
四日晴今日皇后公講初日也辰刻參新院
次幸歡喜光院撰政殿參成後有盃膳之奠
此間法皇棟在太將...
皇后
同諸婦云先例如

此八講於寢屋被行仍諸卿帶叙今度於堂
被行可帶否又五卷且行道所帶叙和一同
定甲亥不可草因之解叙奇為裏書本官權
亮雅通朝臣來召即殿下命官司令打鐘後
參着內前坐次逐衆僧有音示今日唯佛經
供親叙如三尊五部大乘此導師寬信每論
內妙經后平書
義講說了行香余不立依布施余以次左右
奏舞可奏左右五曲日暮唯奏左右各二馬

殘舞明日可奏云々此事鴨井八講例云々
法皇以此事問諸口々然之龍王納言猶
今日可奏否法皇問諸卿々々申可在勅渡
由依鴨未八講例今日不奏明日可奏云々
復不退出外庭新踏殿業々々々々々々々
證義者法皇權太僧都隆覺權太僧都寬信
不兼講師東行良觀々々々々々々々々々々
且為后父故權中納言長實卿贈左大臣正

一位尊后母贈正一位先例多贈太政大臣
今度依長良卿例贈左大臣今度以講被妨
贈左大臣後世歸宅依例講論後講師登宣
問者余并後通注記頼業
五日新院幸後參入盃膳後有召仰官司令
打鐘之後着侍前坐朝講并覺問覺暗此間
殿下參入着座着衣冠朝坐了退下殿下仰
官司令打鐘着座

裏書

夕講師覺暗問并覺今日覺暗論義了奏昨

日殘舞事了退出今日不可有舞唯奏昨日

殘書

六日已刻參入先不被始車朝講師覺勝問
俊智了退下余仰官司令打鐘着座夕講師
俊智問覺勝今日無舞示新院不幸殿下不

參日甚

七日甚雨辰刻參入盃膳了有召長門守師

不令打鐘著坐失也朝講師信慶問忠胤了

退下令打鐘歸生父講師忠胤說法問信慶

今日無舞乐上皇不幸撰政不參謂其相

裏書謂其相

戌刻向華山同車向讚才人不知無彼事凶

事後今日始逢謂其相

八日今曉天晴巳刻參入著蕨芳又先之

被始朝坐新院幸撰政參朝講師珍海問忠

春了退下殿下令打鐘歸坐始夕坐散花時

持捧物廻所堂及所取三遍除上達部之外

同逐失也裏書殿下不立行道右本坐講師

忠春回珍海了左右奏舞各四曲本被定五

曲依日傾

午左大將雅定歸忠時日私說也昏黑事了

退出余未參謂其相頭中將持參公家捧物云々

今日行道月輝雲密諸天起不用笏鉞依先

日議定也新院

九日晴辰刻參新院頃之幸歡喜光院奉

即存盃膳夏次有召令打鐘參上朝講師禪

智回兼四回禪智有度者誦經使先誦經裏

書說經始後誦經使參仍論義了有誦經失

也夏畢行香殿余不立也布施余以下捧物分

給僧依布施回久奏舞左右各五曲有採葉

老右近將監位近方秉燭後夏了新院還

余供奉次退出今度以講舞人賞今夜向

讚弟有彼夏今

十二日具今九向撰政許對面後參仁和

寺依明日舍利會也使向法親王房見

十三日舍利會延引向法親王房見童舞今日

榜改殿參天王寺云々

十四日舍利會北政取渡泚棧敷余在泚共

夏未終依取愛歸浴今日法皇密之有所見
物云々天王寺

十五日始自今日切續儀禮論義文集今日

十九日未刻參院及昏參新院由清覽日童

女装束可下給之由被仰同食之由次依召

參清前次歸宅定五節雜夏今日光禁中左

串門權佐親隆云定文右大將土清門大納

言核中納言新中納言兩相么經定來臨禁

中定了頭中將來仰五節可缺由之後可有

此定而頭中將還來目之与說卿相淺先定

眼礼也定了頭中將來仰云々自今日家中

神夏但不忌女祀月水光例禁中定了職夏

來仰後神夏而人日禁申足期日已近自明

日三夕日之次不宜回之今日有家定

之日可有神夏目自今朝神夏也明日

今夜讀通申余為媒依光物也禁束

廿日以職吏為使尤不仕舞姬裝束於諸卿

申傳索唐衣於高陽院被院院廿五日舞姬

裝束申皇太后宮彼官大進為使兼余家司

裏書或廿五日

左大將雖除服在日數之內調下仕裝束可

憚否有其疑案之下仕不從神度不可有憚

目之遺使乞之被答兼由

廿二日參宇治尼淨前去廿日入淨依神度

不參一糸殿二親之外逢僧尼雖祖父母有

取持疑之故也

廿三日始八幡精進

廿四日依例講老子講師賴業問者敦仕注

記成佐但講了就寢

廿五日着衣冠乘舟參八幡不役体取乘舟

歸浴於舟中食歸路參前齋院禎子内悦申

童裝束可給或召入簾中難為尼宮准宮

不奉悼

廿六日命明物忌用自左大將許示送云

依當日穢流產取出米不能就下供裝

東一院召舞人合舞散牛龍王貴德納尊許

覽云同舞數人舞云後日新院被仰云

一院則助龍王光親散午有所感不可有

廿八日參院著十日講坐

廿九日被行仁和寺一切經會云左近

曹則助依去廿六日能舞有別仰舞龍王云

臨件期法皇卷簾見之云依神祇不參仕

十一月

一日兩降申刻向執故許對面後參內及

暗依當年不堪申文許曆奏夏也先參太后

許方次著陣內坐招右大弁後雅朝臣非參

仰可見文書之由外移外坐令敷拭依許曆

奏夏也裏書外記申許曆奏候由余揖之外

記稱喉退下招茲人業隆位令奏清曆奏可

付内侍取之由依頭五位藏人不候也归来

仰因食由石外記仰可付内侍取之由外記

構喉退下後右大弁著座令申不堪文史賴

季申之次奏殿上新中納言季成歸參入云

依清曆奏取參入也余云已奏了參朝餉次

參新院依仰清作文清服後今日初有之曰

之絶句上達部直衣余束帶自殿上人衣冠

頭中将經宗朝臣来召諸卿余已下著清前

坐寢殿西渡殿坐上皇清坐妻户内下簾上

達部坐東頭設四坐講師其東置文臺硯

自下臈置設地下文了大内記長光依石著

圓坐不取笏稱先例講泛按察大納言實行為讀師

右尤弟門檢佐親隆先令重設次第其子右兵衛督

隆行參入令親講了長光退後余撤設進簾

下賜清製歸坐同文臺上召權右中弁朝隆

朝臣文章先有誦召之四位傳不修故也令誦之數及奇詠後

余懷制先例如此群臣皆罷序者勘解由次官

次資憲題者左太弁顯業鄉

今日余詔使成佐作卷天附言

今日今凡令參字治中

二日初見周礼先年見了言初者謂初於此度見也非謂初於此申矣

每字高讀增加首付宣

四日參兩院并近尼所前昨日法皇所坐

白川小所堂件堂無法名目之先行神夏

人參入云々目參入今日被忘字佐使云々

左兵衛佐家盛云々余春

五日奉幣春日吉書奏權右中弁朝隆朝臣

云々坐

七日奉幣於梅宮拜儀如常昨今日物忌然而破之

八日直弁不參荒奏延引云々

九日參院當兼不堪荒奏直右少弁光賴云々

十日皇后入内余騎馬供奉殿子内親王又
入内云之行啓以後余与諸婦着陣有大粮
申文當年不堪定右大弁後雅朝臣非參着
參議生未書定文坐上有參議是定例也余
退出後有和奏言直權右中弁朝隆朝臣深
更舞師采女安藝來余着馬帽直衣率舞姬
相途今習舞例祿之外賜別祿長給三疋式
部大夫盛憲賜之先例在此安然而安藝及

老重八十為議者目優之耳不可為例教舞

不及曉退出永久丑日退出今度早出親隆

取行也可謂失對於大部大祿大祿大

十一日晴獻五節舞姬大炊言及暗上連部

殿上人來會余着直衣坐路寢西廂複子内

親王使散位憲親賜童女裝束二具左衛門

權佐親隆傳此由仰可召由則諸大夫二人

被裝束置余前裏書次憲親參候有成朝

臣被祿并一童賜之憲親下地再拜次諸大

夫取裝束置閑取次皇太后使大進參兼朝

臣賜舞姬裝束其儀同上次高陽院使判官

代信範賜今夜傳女房八人裳唐及薰其儀

同上但賜余衣二領自賜之召寄信又其薰

信範置余前不使諸大夫傳又新大納言伊

通弼皇后宮權大夫成通弼中納言送下仕裝

束伊通使散位么長各使親隆報說由此回

童女下仕著裝束散位清職大舍人助雅亮

奉仕之路寢南階寄車傳八人童女二人乘

之童女乘時么能么隆兩邸雲容兩三人杖

持令棄之下仕車寄中門廊棄之舞姬車

寄南階与傳童女有儿帳么能弼侍從么保

扶持前近六位人兼曆例申請取

免人舞姬金作車朱萑車副六人冠傳八人

童女二人用上達部車五兩車副四人布衣

人加余雜色二
人童車每下簾
下仕四人殿上五位車二兩

皆更參內了示諸
令出後余參內在五節

形頃起五節參內
余并被前參公
故以奏作曉參
先童女次

傳女房次下仕次舞姬
宗右求門尉國清左
儿帳差右求門尉盛

求門尉成賢左兵冰尉滿明用被散位光業
憲盛以長憲親進士雜色國綱着衣冠抱舞

次越前參入舞姬參上
唯代之後退出

今夜舞姬參內道鷹司東洞院為陣口仍廻

一条令參內
皇居上侍
門鳥丸
今度依宇治仰魚上

雜仕洗桶傳并下仕二人不入五節取直退

出
家司職
夏手
童女下仕二人夏了退出姬君四

箇日在五節取

今夜宗浦宗能兩卿各持耒扇二枚又實行

以送扇二枚
使散臣
清職

來會么婦

大納言宗中納言
宗公能
季成

參議
忠雅公隆
經之
頭中將經宗朝臣侍座未獻

出車人

宗浦 么能 季成 顯業 參議已上傳

未經定 童女 師能 左少弁 么保 侍候已

前駟 坊人 藏人 五位 十六 四人

清兼 郎為業 盛宗 清職 宗賢

國泰友 經國 為范 正遠 非范 季取

憲成 光業 泰基 非范 高范 以長

藤憲親 源雅亮 同賴 憲人 藤憲賴

同為宗 忠益 可舉 梅 藤 藤 藤 藤 藤

鞅扇人 直金 藤 藤 藤 藤 藤 藤

傳八人 右中將 師仲 朝臣 於理 權太 支雅 國

俗二牧 亮石 十牧 者餘 分也 宜 宜 宜 宜

童二人 左少將 光下 仕四人 二人 范人 劫

孩阿時 朝 朝 朝 朝 朝 朝 朝 朝

十一日有殿上皇太皇后后剋醉 於前試

兩頭不候五位 執及行 亥 亥 今朝 五節 取出

被曰其及童裝束其曰具奏法皇充諸國依

永久例也今度無出火桶依康平例也

十三日晴晚雪灑未刻著直衣右出話近來

頃之參內在五節取上皇院謂使播磨守忠

盛朝臣賜童女裝束二具親隆傳申仰可召

之由卯諸大夫被直前貢子又敷山坐參南

簾忠盛薰直余前了著山坐余被祿束女裝授

之歸入忠盛下地再拜依永久例權中納言

么能卿裏書可被祿之由有紛諾而件人

遲參仍自取是保延之例也諸大夫被入裝

束下簾令着童女裝束本取定一人有取旁

扶疾用本清取定之人法職源雅亮奉仕之此間新大納

言伊通權中納言能入來余授櫛右大將能實使

侍從么保送下仕裝束二具今朝民部口頭

賴口前納言送下仕裝束二具為範憲盛令着

下仕裝束兩頭尔參之間殿上測醉遲引入

夜測醉了欲向殿上之裡緣子內親王使散

位為長期薰使親隆啓之雖須相逢夏之欲

始之間不得便宜不能逢畏說賜了者依康

不給余新大納言皇后官權太夫別當權中

納言着殿上藏人木子頭籠家吉台由相率

着序前吹童女參上如常類作但皆參後付

童女之殿上人退下殿上執紙燭照之信欲

退之期弄于庭上童女退下家宴遊之依康

平側益殿上碗飯今日

扶持余童女下仕之殿上人自一流侍催之

其人用依仰余竊梓申

前童頭左中將經家朝臣後童左少將

從么自夜前攝

下仕四人治部大補雖類中務權大補李

雖藏不參散位憲

藏人頭雖元先例千吹元英雄目被催仰左

中將公通朝臣右少將公親朝臣雖當其仁

雅通家成判先誼失英雄之名乎

公通詣熊野公親重服公親奉仕家成前誼

其耻雅通為家成妹支其耻童左中將雅通朝臣故顯通

卿之子故能後口之外孫於人不早加之被

聽禁色然而去年奉仕家成已前駈之後永

失英雄之名曰不用如常但答後

童所覽童女散位實經公孝今日被聽昇殿

別當童女目着束帶扶持童女件人容負

甚醜衆人解願越前後盛童女左中將雅通朝臣

越前皇后被賜因五節夏皇后沙汰云

童女扇二雅通下仕四二右少後通

十四日晴晚頭右宰相經定送舞姬裝束散使

位李外記来云尤迹府申云迹江國傳因被

召誠使廳因傳因愁之不參不能奉見參者

仰云早以此旨可申務政殿者成刻參内依

所物忌不出所停因不參夏使翁人木工頭

范家申榜政昂着陣裏書豐明范家来云

与人相議可被行者先无停因見參之例

欲問大外記而第會敗奉内并之後渡南是

例也又召柳大外記之跪在南坐未兼内并

為之如何回伊通口雖每許答余住居奥生

令直快召大外記師安問停因不參之例申

无例之由則召着諸口於坐令儀定小忌上

教參議忠雅着坐如常忠雅自本着坐么教

教皆不着着存小忌不着人下之由欵件案

甚无其理同申云第會非可延引雖每停因

見參可被始行別當申云停因不被禁停因

豫人被禁也取申甚无理以此旨令申榜政

報云停因不被禁者取詔申已每實也不可

及沙汰果仰左近府令奉見參者昂召師安

仰此由了柳停因詔者去春比左大将雅定

以奏法皇曰么了勅使騎家停因為國人取

救得因雖詔申不上奏夢公卿勅使度之

引依伴犯人不被行刑也法皇仰范家有竹

沙汰范家奏曰未乘此夢前夢此夢汝可沙

汰不可疎畧者法皇恐兩人夢忽行刑召

目代從者令禁之其後入道殿新近江吏召

之信因妻自使廳檢非違使等問之伴信因

先年以病死非以敘死多因召信因左近府

不近君子以為左將軍夢非實夢奉仕第

會內弁如常右信因見參但余兀子俄折余

二条殿兀子折不令倒給故中宮大夫忠師兀子

於余五第可有盃酌其後外弁仰謝坐酒了

昇殿着坐須臾起坐出殿東廂北妻戶向五

第取余及右宰相着山坐西上北西乍着

位次着先之五第諸大夫居春物士高坏社

次一獻左少將光忠朝臣諸大夫長二獻參

議么陰五位上皇大后大夫次催馬樂宗能序累乃山

拜未終三獻皇太后宮權夫夫成通歸中納言

上日雅亦訪地童耶取歸坐舞下退下五身

取之後頃退出本異于參入之儀宣命拜

了余不殊殿不向祿取直白出昂取小殿

子內親王退出高陽院土市間東洞院弟余

寄車飯宅次皇后退出云群歸改斂徹魚土

市門大納言斂魚袋如本云是為焉是

今慶舞姬前周防權守信雅女信雅故顯

廿五日念珠依召參院西阿弥陀講了退出

今夜成通公教公能三卿應召今朝班奉果

棚於內院宮內親王及一余殿尼市前使侍

依棚少今日雅一院皇太后頃子內親王左

市前亦也自余退可奉一院二后谷十荷內

親王五荷居則儀禮也云外云前云

十六日入夜大雷如此入夜後向大將方

十七日參新院令奏賜童裝束之慶依召

參市前為治小瘡申事由於院不出仕

廿三日巳刻向大將方 今日奉果棚於緣

矣因親王尼師前一茶殿內親王十自余各

少荷依又奉揚政殿但一荷以使皆侍男共

之不副大將献辞状自今夜始魔天供為救

大將疾也因有陳書不亦亦亦亦

廿五日為救大將軍疾使雅樂頭泰親祭泰

山府君自今夜三今夜亦亦亦亦

廿六日禱戒九月今日不向大將方告

廿八日為救大將軍疾自今夜使權大僧都

寬信脩一字金輪法皇供類新造堂云々

禪院渡淨法性寺座主勝豪房昂参清高陽

院余弛参先々殿下参入或曰勝豪有賜

十二月外亦亦亦亦

天日大將軍疾有亦亦亦亦

三日上皇侍中藤經葱来日辨夜星見于

西方今夜見之既矣也今夜亥刻患俄曾一

十六日朝陰午後晴今日太政官及諸寺賀
撰政五十筭已刻詣法成寺平時無人頃之
弭大夫參入於金堂東廂盃酌一巡後余已
下上達部著堂前始法會千常儀

裏書未候詣此南次冬中六月一余與

今日西頭著仰坐未余命令起依不蒙上宣
著之非是也依寬治例每行香寬治內大臣

殿二纏頭光未今度依彼例可纏頭之由申

殿下仰云依新制近來每纏頭者目不纏頭

及晴儀畢浦弭大夫如撰政身扮政著衣冠預出居

太政官及諸寺獻卷數或有加獻佛經願文

等者奏兼朝臣每寺言殿下隨許使諸太史

獻之左大弁顯業弭應召進撰政以下午將

見至參議太政官使右少弁光賴應召進布

簀子賜祿奏兼朝臣取之除庭再拜退出諸寺皆獻

畢興福寺後日詣新院依有佛名也未終事了

退出

此印諸條并外本林宮也衣

十九日晴晚之雨

九也今者余之庶弟名

是召也若然不名尼曰古而名弟曰今者兄
坐取未知丁有才不敵不得名曰古才生
既有兄故名曰今者
也於五臣為類矣著袴成刻親隆奉日辰勘

父會鄉大夫于路度南及西廂行享飲之禮

先太后使大進泰兼胡臣賜兒裝束有成朝

臣傳外裏書泰兼胡臣持裝束進直座上

退歸有成胡臣賜祿褂一重袴泰兼降堂再拜余

使侍從公保執兒裝束置于兒休取之後余

及權中納言公能入兒休取令著袴余若腰

東者相具者之畢著取物臺六木少將光忠胡臣陪

膳泰兼胡臣有成胡臣已上保說職政業司

顯方職盛憲已上憲親職

侵送着不公能鄉合之次師見候坐現當居

一獻余勸盃秦兼胡臣直孟於折敷三獻頭

左中將經宗胡臣勸盃余讓宗浦鄉公

終辭余強之宗補遂執盃授余著酒奠棹中
納言公能賦德是北辰之章三獻皇太后天
夫宗能可安名尊席田伊勢海著暑預粥送
馬一死於宗補亦賜之明近衛官人祿
卿大夫自此參內有清佛名及陳定余攝
疾不參具參其善具善來來皇皇六六本本也也創創定定參參時時
今夜宗補卿使人言依疾不能參報曰無大
綱言可來者杖疾者宿衣來臨足為統小時

者宿衣來

他人皆來
常余宿衣

今夜有打出女房養今為子之故也今夜頭
經宗賢信朝臣公著卿亦坐未後日或曰宗
能卿子僧与禪智有相論之夏法家勘文以
宗能卿子為非其夏今夜次有仗議宗能卿
參入日議可任法家勘文者列吾頭之人也
是故今夜其夏無議定之君子曰宗能可謂
忌取夏著袴礼畢今著指貫向大将方後著

侍衣玄... 今祭... 皇... 皇... 皇...

今夜坊内殿 右大将也 著袴余皓霄... 和...

来信... 信... 信... 信... 信...

大纳言 宗甫右大将 中纳言 宗能 宗能

参议 显業 忠雅... 忠雅... 忠雅...

廿日大雨雪 洛中殿 辰刻向每岳眺望次向

东北院権中纳言 過之即歸家築雪山入夜

伴令 直衣 参迎衛 居沛前 依吉日也次参内

依弓場始也拂隻道雪用暗儀如常

裏書 右中將 公通朝臣自所廊東二间北

行自同廊北砌東行自亘陽殿壇上北行自

陣坐南砌西行着杖公諸婦... 等解預如常

可渡小庭稱有雪用此道專不然若頭中將

經宗朝臣教訓欵复了参近衛次退出今就

寢不得飯... 寢... 寢... 寢... 寢...

亦一日少纳言成隆迎今而歸戌刻終當山

之功 東西一丈五尺南北一丈二寸

之二日泰親曰大外記師安曰自今夜彗星

消不見異乎臣之取見 泰親所見者自十五日消

廿三日齋戒 十月

廿四日齋戒 十一月

廿五日依庚申講老子講師考善回後通登

宣注記賴業

廿六日入夜參皮堂六角堂

廿七日入夜參皮堂

廿八日曉參皮堂亥刻見周礼秋官下

廿九日依疾正月三節會所會不能參仕

之由仰大内記師安使甲斐守顯遠奏法皇

曰小瘡倍增左右足珠甚明日難出仕飯雖

出仕不可立拜礼若猶可立者及暗參入加

何顯遠歸來傳勅曰大納言伊通御之外不

可參如不參者殆可顯儀亦及暗有拜礼者



第會弥可及深更猶扶疾出日參入可立并

礼者令奏兼由味白丸...

久安二年取字...

周易會釋十卷 五至十 首付 附目錄出卦...

儀禮六卷 九至十四 首付 稿 題卷...

周路二十卷 亦二 亦四 世三 至五 十首付 自兼委抄出論議

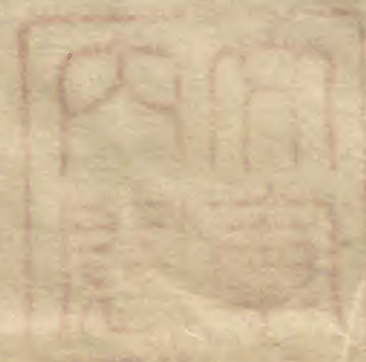
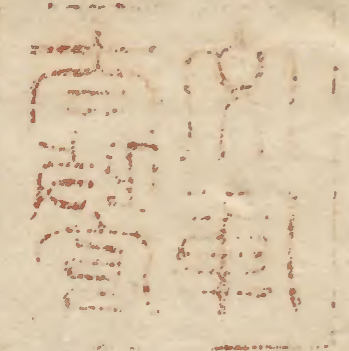
太上老君說常清淨經一卷...

周禮十卷 二及一 經十首高 加今度

毛說十三卷 各三及并三十九卷 十八至二十

一至十 五讀注 十八至二十 加今度 四及一至十 加今度 七及

已上八十七卷 之内新見三十二卷



并會跡可及深更猶族疾出日參入可立所

孔若令發乘由

二年取享

一

假且止底計

同路二

四

出結十

古蹟

內庫

印

內閣
庫

圖書

印

深川
庫

