

廿

親長卿記

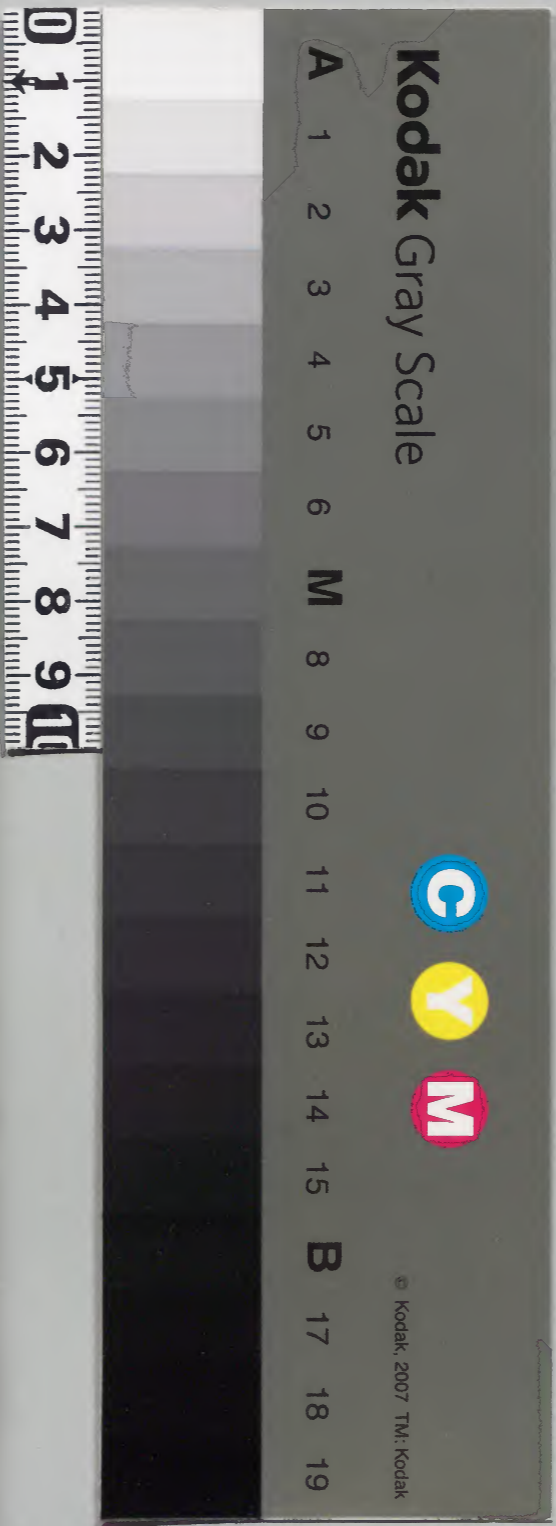
延徳三年後二月  
至十月

廿

和書門	類	五三二三號	函	架	冊
		一九四			
		一七			

內閣文庫	和書	五三二三號	冊	架
		一七		
		一八		

內閣文庫	番號	和 53223
	冊數	17 ( 14 )
	函號	162 227





延德三年記

四月八日

朝用後雨午後晴早且行水不靜

延長

延德三年比

元日并會...

...

...

...





延德三年記

正月大

一日朝間後兩午後晴早且行水不祿天地

四方諸神等

法方藏宗一方  
依六借之

降諸佛一祝忌之儀如恒

内裏四方降奉行苑人決少并宣秀之

定為儀し之為

二日系内は  
有作 定儀為行廊下也

元日節舍在行苑人檢并守光

系仕云郷

侍從大納之

實隆  
内并初名

橋本中納之

公夏

耳落古中納之

彦

昇中納之

政資

山科家

言圓  
内并初使

新守家 雜事宣命使



守光妙納云

忠顯朝長

開白依脈解

右 基数朝長

不系而却知之

小朔洋初何也

今日之長也

二日陰及吹活正親所宿以有三款以系内

浮天顏於御所被下天盃節會尅限小物

浮亦正也也者 勅活次也退也西洞院宿以

三日終日陰宮也也

四日晴園宇相來白馬節會事於系也為風疎

五日

六日陰東向并四系侍後亦來有吹飯及吹活

丸府賀尸次節會條及及困該北向被送

一跨每年九日來條隨然也各者有來

條也觸一也不被來

七日為下午刻許或人云今出河入道友

自去去年九月末涉雜糞于今不平念今日

已心之薨活故慈照院贈太相回涉足才連年

月月以此勢入之去年彗星出現也

突難勿論也涉年又十三

今物 勅回小陣雜犯兩儀也中云云為  
門下穢也右擁蓋也也尸入一及吹洋御門



大納言召月日返事同

及晚冬光 花人依所 为勅回来之在门外系

云系法不<sub>レ</sub>入<sub>レ</sub>加<sub>レ</sub>く<sub>レ</sub>尸云<sub>レ</sub>夜界<sub>レ</sub>節會<sub>レ</sub>時<sub>レ</sub>陣

雜犯<sub>レ</sub>犯<sub>レ</sub>の<sub>レ</sub>し<sub>レ</sub>め<sub>レ</sub>今<sub>レ</sub>市<sub>レ</sub>尸云<sub>レ</sub>凶<sub>レ</sub>事<sub>レ</sub>何<sub>レ</sub>夜<sub>レ</sub>也

節會<sub>レ</sub>何<sub>レ</sub>雜<sub>レ</sub>犯<sub>レ</sub>有<sub>レ</sub>倚<sub>レ</sub>心<sub>レ</sub>被<sub>レ</sub>心<sub>レ</sub>節<sub>レ</sub>會<sub>レ</sub>之<sub>レ</sub>時

雜<sub>レ</sub>犯<sub>レ</sub>許<sub>レ</sub>被<sub>レ</sub>也<sub>レ</sub>系<sub>レ</sub>め<sub>レ</sub>夕<sub>レ</sub>也<sub>レ</sub>尸入<sub>レ</sub>一

節會<sub>レ</sub>有<sub>レ</sub>之<sub>レ</sub>及<sub>レ</sub>口<sub>レ</sub>沙<sub>レ</sub>括<sub>レ</sub>之<sub>レ</sub>定<sub>レ</sub>め<sub>レ</sub>去<sub>レ</sub>心<sub>レ</sub>也

八日<sub>レ</sub>物<sub>レ</sub>召<sub>レ</sub>下<sub>レ</sub>今日<sub>レ</sub>中<sub>レ</sub>去<sub>レ</sub>取<sub>レ</sub>節<sub>レ</sub>會<sub>レ</sub>倚<sub>レ</sub>心<sub>レ</sub>也

小陣<sub>レ</sub>中<sub>レ</sub>物<sub>レ</sub>倚<sub>レ</sub>心<sub>レ</sub>也

九日<sub>レ</sub>晴<sub>レ</sub>中<sub>レ</sub>沙<sub>レ</sub>門<sub>レ</sub>無<sub>レ</sub>取<sub>レ</sub>家中<sub>レ</sub>上下<sub>レ</sub>之<sub>レ</sub>長<sub>レ</sub>口<sub>レ</sub>家<sub>レ</sub>中<sub>レ</sub>上下

今日<sub>レ</sub>根<sub>レ</sub>法<sub>レ</sub>有<sub>レ</sub>物<sub>レ</sub>飯

十日<sub>レ</sub>晴

十一日<sub>レ</sub>雨<sub>レ</sub>下<sub>レ</sub>晴<sub>レ</sub>晴<sub>レ</sub>中<sub>レ</sub>細<sub>レ</sub>之<sub>レ</sub>之<sub>レ</sub>長<sub>レ</sub>口<sub>レ</sub>有<sub>レ</sub>物<sub>レ</sub>飯

中<sub>レ</sub>沙<sub>レ</sub>門<sub>レ</sub>無<sub>レ</sub>取<sub>レ</sub>家中<sub>レ</sub>上下<sub>レ</sub>之<sub>レ</sub>中<sub>レ</sub>上下<sub>レ</sub>取<sub>レ</sub>向

十二日<sub>レ</sub>晴<sub>レ</sub>法<sub>レ</sub>天<sub>レ</sub>用<sub>レ</sub>行<sub>レ</sub>有<sub>レ</sub>物<sub>レ</sub>飯<sub>レ</sub>密<sub>レ</sub>門<sub>レ</sub>大<sub>レ</sub>納<sub>レ</sub>之<sub>レ</sub>父子

市<sub>レ</sub>以南<sub>レ</sub>南<sub>レ</sub>之<sub>レ</sub>長<sub>レ</sub>口<sub>レ</sub>阿<sub>レ</sub>佳<sub>レ</sub>笑<sub>レ</sub>丸<sub>レ</sub>也<sub>レ</sub>之<sub>レ</sub>系<sub>レ</sub>陽<sub>レ</sub>明

有<sub>レ</sub>節<sub>レ</sub>會<sub>レ</sub>智<sub>レ</sub>礼

十三日<sub>レ</sub>晴

高<sub>レ</sub>力<sub>レ</sub>晴<sub>レ</sub>於<sub>レ</sub>湯<sub>レ</sub>明<sub>レ</sub>有<sub>レ</sub>節<sub>レ</sub>會<sub>レ</sub>智<sub>レ</sub>礼

十二日<sub>レ</sub>雨<sub>レ</sub>下<sub>レ</sub>後<sub>レ</sub>波<sub>レ</sub>之<sub>レ</sub>葉<sub>レ</sub>室<sub>レ</sub>一<sub>レ</sub>品<sub>レ</sub>教<sub>レ</sub>忠<sub>レ</sub>依<sub>レ</sub>下<sub>レ</sub>身<sub>レ</sub>落

飾<sub>レ</sub>之<sub>レ</sub>法<sub>レ</sub>名<sub>レ</sub>利<sub>レ</sub>因<sub>レ</sub>也

十六日<sub>レ</sub>雨<sub>レ</sub>下<sub>レ</sub>之<sub>レ</sub>勤<sub>レ</sub>修<sub>レ</sub>中<sub>レ</sub>細<sub>レ</sub>之<sub>レ</sub>政<sub>レ</sub>顯<sub>レ</sub>自<sub>レ</sub>之<sub>レ</sub>長<sub>レ</sub>口<sub>レ</sub>牙

申<sub>レ</sub>洋<sub>レ</sub>笑<sub>レ</sub>何<sub>レ</sub>取<sub>レ</sub>也<sub>レ</sub>裝<sub>レ</sub>束<sub>レ</sub>之<sub>レ</sub>長<sub>レ</sub>口<sub>レ</sub>以<sub>レ</sub>之<sub>レ</sub>著<sub>レ</sub>也



三獻、後出門、身燭之後、次在府、尚通云、有

光條自之、其、多、有、所、出、立、也、自、兼、日

有、作、荒、屋、式、院、为、部、依、在、貴、命、

以、政、頭、出、仕、後、を、使、名、昂、前、開、白、政家云

右、府、等、有、入、所、平、为、前、官、又、为、直、出

旁、心、不、及、出、現、所、装、束、於、中、細、之、入、道

父子兼

扈從云郷

四系大細之

耳露中細之

の有扈從之

経前 宣親

扈從 中細云

又、院、水、家、礼、使、臣、軍、の、お、決、一、系、わ、る、計

申、之、市、戸、云、前、官、人、戸、兼、官、の、扈、從、戸、

人、と、候、し、し、休、前、官、教、二、位、三、位、お、交、し、系

勿、滞、前、官、軍、許、り、为、ふ、裏、使、臣、軍、并

細、系、通、し、軍、亦、う、被、決、信、し、系、の、始、也、

戸、の、中、細、之、被、決、信、し、四、系、大、細、之、又

稱、有、也、結、合、戸、と、を、り、之、以、扈、從、り、

後、院、水、扈、從、列、る、道、年、細、系、入、被、懸、由

目、し、同、お、謝、戸、の、名、を、し、也、戸、一、後

大、院、の、戸、未、定、三、人、の、然、之、院、院、之

と、り、大、院、の、類、し、戸、口、人、又、不、り、院、一、戸

之、長、り、有、り、候、状、儀、系、仕、一、右、多、傍、格、時、頭

亦、之、木、雨、澤、を、列、立、侍、り、懸、東、而、上、西、面



可然也... 列立... 又内表... 章長宣賢... 禁中候不及及

第會陣儀外弁座亦为兩候之四弁

謝座、亦为晴儀之系仕人

右大臣尚基云中西門大納之宣胤中西門新大納云

宗德四系大納之澄量源中納之俊量勅修中納云

政頭山科字和言國中院字和申和通世

少納之

章長

弁

守光

次和

亮

基 朝臣

右

朝臣基數和臣云

十七日晴

十八日晴... 沙地之有...

沙地之有... 系入



十九日晴親之方例子戸所坊之 鯛白魚相

工器物 手上一平依雨身石を三之長口

廿日晴活中門才有物飯家中上下意系

向一 但口雨依嘆氣 之長口下家中上下日

既向一物飯一後有二款活海宅 毎年此日

精をいせ多くいせ平活の精造り

廿日晴活忠好様店有物飯凡長不同有十

種香

廿二日

廿三日晴柏木大納言入道忘中少坊坊

廿四日

廿五日晴之方准辰号大智院有葬礼お木持院

有けし如去年慈照院有

内裏より月法延川より明り

廿六日雨下り月法依雨身一有漆し也

お三之和方をを上し

廿七日

廿八日

廿九日雷下

所方晴親之方月法の會より有漆し也

戸にお懐袋をを上し



二月

一日  
 二日  
 三日  
 四日  
 五日  
 六日  
 七日  
 八日  
 九日  
 十日  
 十一日

十一日

三月

十二日

十三日 晴 二至院有鞠

十四日 晴 自濃川東向上洛

十五日

十六日

十七日

十八日

十九日

二十日

二十一日

二十二日



廿四日

廿五日晴系内月次御遊之方之

廿六日西親所才有鞠人教如例

廿七日晴大智院其御忘中々々結彩云々

廿八日有贈官宮下右政大臣兼中上門中内門新去御

廿九日有行遊人右兼弁為光云々

三十日

三十一日

廿九日傳内大臣云興奏慶云々お大御も不

及御賀辞退云念心後守不經床子座

廿九日五拜高老云

三十一日

三月

一日

二日晴有内裏手様示外板人一獻尸御遊云

三日陰雨下

四日初雨午後晴遊臣一獻尸御遊云

有御様示

系仁人々如例年

廿五日晴浪是日夕阿佳吹凡治二禾才云成門才云云

廿六日晴々々一獻尸御遊之遊儀不用白西園有御遊

廿七日府左大臣有御遊左大臣御遊左大臣

廿八日晴左大臣御遊左大臣御遊左大臣

平外二十正  
以鈍子提土器一  
桶折一合云云

三献次  
八境前



宣秀守光 和長 前原資直 清原宣賢

前原懷幸亦 為學俊遠 勅使与入納言 源大納言 竹長之納言 平 等

系仁

已上儀示壹盤兩前之

七日

八日晴雨方一以方所及礼有、少坊之相觸之

以儀相觸一各臥狀

九日晴系内一獻之進儀不用白前左府左府

一前右府左前 源大納言 勅使与入納言 竹長之納言

一亦禮儀有二十之儀方不及披海波衣也一

以有儀系 龜子也衣 云若鼠衣

十日晴月天和漢清舍始之 三月 主上以以役之

進儀不用白前左府左府

十一日

十二日晴清正親所才有鞠人教

市二系流 元七 園字相 口南流

左馬坊依相及 市孫子 而娶、九十九年、鞠教奇 教七八歳之、去方成二、口才、

自愛、 初梅鞠場

暖衣軍

棟久 諸平亦賜之 友平

我家軍

神四郎 口文四郎 亦着、云儀亦

十三日



十四日

十日 晴 河口文口市 許有船 飯市 二市之長口  
園字如 以南 苑多升 苑亦之 足有 二十之  
續 方市 依力 全造 治免 孫院 檢 庇 休 息  
愚 詠 二之 出來 一 後 孫 向 有 披 孫 市 讀 師  
秋 前 之 孫 講 師 之 比 有 三 款 比 有 鞠 子  
中 海 一  
之 人 數

市 二 市 之 長 口 園 字 如 以 南 苑 多 升 中 打

武家軍

宗 以 入 道 目 情 寺 執 行 弟 子 屋 産 續 子 物 部 左 衛 門

十 店 戶 治 部 物 部 神 四 部 世 多 苦 情 大 更

四 文 口 市 亦 之

十日

十日

十日

十九日 晴

十日

十日

十日 細 多 下 洪 列 東 向 今 日 下 園 之

十日

十日 晴 系 治 石 山 業 輿 及 吹 海 畢

十日 晴 之 月 治 是 方 依 取 際 不 系

十日 晴 之 方 常 德 院 取 才 三 回 之 治 行 二 拜 二 階 堂 入 道







大御堂 侍長大細之市 師 姊 弟 弟 弟 弟 弟  
中流字和申和少之 執事 章長 苗月 巡表  
不系人

日神一位子細 勤修寺大御堂 依窮困申服  
不出以

四條大細之身 冷泉中細之物 物 物

役送

宣秀 为学 富仲 亦之

作云以量物下与富仲各月之系人也

作云日入时不退出

十一日

十一日 雨下 浙 蔭山之

十一日 雨下

十四日 雨下 治花山院才依托法之有物 飯

次系内 賀茂社与京 則 贈主 和 瑞 子 奏 字

系之有 作方之 讀 合 勤 修 寺 大 御 堂 之

十五日 暇 晴 月 蝕 之 治 中 細 之 入 道 許 三 時 會

讀 入 市 今 日 賀 茂 寺 之 法 才 見 之

西 舟 之 相 遠 之 但 市 教 鞠 之 治 日 中

之 力 呀 人 景 之

十六日 治 勤 修 寺 大 御 堂 許 談 賀 茂 社 与 氏

人 相 傳 之 是 市 州 為 殿 高 之 類 為 衆 中

申 上 之 之 被 改 祝 但 氏 人 在 任 祝 何 并 展

本 人 一 五 人 之 有 罪 科 之 有 以 治 持 每 度 為

氏 又 許 申 社 司 之 系 為 曲 之 之 有 據 之



方派一

十七

十百自効修与送尸状

十九方陰活龍身并中納て入道行ゆり候

治定こく執為く治定こく已く利定こく

沢市不云今度麻指度へ此命く此の候

又系云指根有指く説卷云減有指く説

指根三根指不三ヶ下こ

先刀指トテ如刀指く一録胡指トテ矢シラ

先根指く一為指トテ如指勿指一指不こ

下指く一お同軍く一進立道く指く一立定樹

下指く一お同軍く一不立道く指く一

又市云馬憎子懸り老者お並へ文ハるり

久寺返答こくいまハ九打能お然又ハ緋文

う然こく留留一

巧方臨漢未明著葛袴直密上ハ為梅中細之志

江南沈龍霄等同道活死身并中細云入道才

未今不系集天の候人系集人教

市二系流東世俗名稚原宋世耳露与中細之云在号二系流園字和基富

江南流就曹俗名春房忠頭物長右大弁字和入道存身中細

皆永康朝長念是死身并中細後朝卜念是存身中細

若尔資直

若尔資直

若尔資直



棟久三位 贈 賀茂諸平贈之

武家軍

武田長次郎 小笠原備前入道 任世以命為 貞依

幸以判官 廣戸以命 業師与与一土丸志平

四文四命 物部神四命 世多之侍友及不之

先候哉 諸平贈之 置鞠お懸中退入法市以下

看東方座 市上西面接假危 未敷候哉 軍座 西上小面 依

柳スナガヒ 比武家軍入屏中門着座 奉云衆与細川彼官 人相与不同希入着座

次上八人 官有有有拂之 兼有之 何侍侍 然候 不伴世 以命 与 与

之病拂立樹本蹴 法弟し立型し候哉 幸

一時許し候事 平休具有朝飯王後市海核

衣休是

日中候

午魁許改衣裳

三時共改衣裳 葛袴直密上 朝鞠、時 畫、休香之片 乃替叱景 又筋柄 遷、漆丸

相系校鞠 松枝、鞠ニ付之 寄立南面 簀子 腋戸

退出法市以下 如今物着座 立雅後物卜進

出經懸小恒傍并西庭進 簀子下取校鞠 退攻

於巽角松西方解鞠 白鞠 取校 取在松 寄立松木

之解鞠而之進庭中 墨之退左松枝 置本而

退入着座 法市院起座 持扇進左樹下 巽樹西

懷中扇指し昂進 立庭中 鞠色 待人し進 立

法市起座 元古口以南 院、小動座 座以外 候哉 軍、持扇 懷中、

進樹下 乾樹南 踏木 本、指扇 扇指し 扇背當後、候

扇指し 扇背當後、候



指二手院合目、同帶之術、縁之後、立行本西方  
北之長、以押本、北園字、乾南、次江南、流辰巳本、北忠顯  
眼本、北永康、物長、眼本、北雅、俊朝、卜辰巳而下座、格扇、上八  
立、早上、鞠、之後、二手院、取、鞠、将、廻、九、傍、吊、早  
答、指、又、廻、右、指、右、方、人、之、答、指、案、膝、鞠、取、後  
左、手、廻、後、取、右、手、取、直、前、又、指、取、九、午、如、市、廻、後  
取、直、前、立、拍、鞠、指、一、足、蹴、之、落、之、乃、立、逆、行  
進、立、樹、下、北、永康、朝、下、進、出、取、鞠、上、之、如、常  
人、之、蹴、之、指、之、後、市、廻、樹、下、踏、板、扇、拍、九、子  
母、座、北、人、之、立、替、之、儀、如、常、一、人、之、休、息  
有、湯、漬、市、下、玉、若、系、資、直、市、終、内、休、取  
晚、景、之、儀

尅限人、群集、先、取、園、子、分、左、右、今、及、改、座、撤、置、數、目、座、十、枚、お、東、方、九、座、之、西、方、  
敷、四、座、十、枚、右、方、座、先、右、方、人、教、着、座、市、園、字、和、忠、顯、物、長  
永、康、朝、長、若、系、資、直、武、田、彦、次、常、奉、口、判、宿  
廣、戸、市、常、業、師、与、一、物、部、神、四、市、賀、後、諸、市、未  
右、方

二、市、院、且、處、与、中、幼、之、以、南、院、小、笠、原、備、前、入、道  
伊、勢、以、常、彦、廣、彦、入、道、世、多、之、儀、上、更  
南、方、座、四、交、口、市、太、平、等  
先、右、方、衆、市、之、下、八、人、進、立、蹴、上、鞠、之、後、埃  
沙、之、人、立、替、上、鞠、二、度、之、上、又、个、度、之、教、進、之  
注、之、早、各、内、座  
北、右、方、進、日、市、上、鞠、立、个、度、之、右、方、流、下、



次人教自在右一人免進立又蹴入催真今  
日始中終之為跡重之盞一後序  
宅  
之方棟久三位申教據座古乾方亦有文  
基礎亦

其下晴早且柔門出沛以學向不奏勅修之亦大細  
意之了之執不詮力一社所申之上もつ後改祝の氏人進退  
社司不の然、張奉人の有る罪科し、申  
申之大概也作之祝職奉一社一同所申之上  
之被改補而給之年モ社司教軍切教一  
毎度乃氏人進退社司不の然乃向後氏人

其下晴早且柔門出沛以學向不奏勅修之亦大細  
意之了之執不詮力一社所申之上もつ後改祝の氏人進退  
社司不の然、張奉人の有る罪科し、申申之大概也  
作之祝職奉一社一同所申之上之被改補而給之年モ社司教軍切教一  
毎度乃氏人進退社司不の然乃向後氏人

張奉の位を随又自氏人直任祝すの位を  
係今及祝方氏人の人の任祝に也位を  
以内モ自然有張奉人の何様張奉人  
後依係の被下古重仏より為年か志社  
子願意するその為父不切父子共不可用  
く此中一糸の絶重則子孫より何より  
自然依窮困社司願社より申問う者之  
之度必ず被断子細し之謂く也有  
作次及涉新漢皆退か

其三日晴候着神之諸平賜る米也方一勢P状  
奏少者 勅卷各社同氏人未之口道之







五月

一日晴治候辰見地足双埒中尊作社勢

諸平勝之早おけ而人之多系合社勢お位取

儲一獻死也一以杯奇人之羞一盞十

日此一品冷泉お重お小倉黄門橋本黄門

法性寺之位入道 是後院信正市同道中院

字相中お 苑人お弁お

方雨下

方雨下

甲子雨下 苑中お入道 亲世 来自大樹お

申子細度嫡子之談合系子在中

乙酉陰晴競馬お

方晴晴正親町中お有物飯南向同路向  
乙酉晴今交祭礼之物忌陰陽以有宗物長送  
祇園會古礼後不神幸一乃不付物忌之  
八日晴系内候社中祝子之張奉人由是  
中お奏之是非共おを張奉人由是作之  
九日

十日晴早且系内月比和漢御會之

近衛お用白 前左府以役 中清門お

四系大細之 侍長大細之 市冷泉中細之

中山中納之 姉おお

執事お

役送



以量朝長 守光 為學亦之  
不衆人、

左府 下旁 日飛一品 不具 勅授与大納言 不具  
左大納言 通判 觸 控申 不具 中院 字和申 不具  
安福与及 涉系 勢目 情 考 之

十日 系 近傍 不用 白 依法 拓 法 大 系 入 令

兩 護 院 准 依 實 相 沈 准 所 原 大 納 言 雅 利 忠 為 初 納 言

四 系 大 納 言 均 授 大 納 言 市 大 納 言 日 飛 中 納 言 綠 光

冷 泉 中 納 言 改 為 冷 泉 中 納 言 中 納 言 其 實 與 中 納 言

初 中 納 言 之 光 始 小 納 言 字 和 國 宰 和 苑 為 井 中 納

瑞 松 寺 官 小 笠 原 入 道 亦 之 有 猿 示 市 將 禮 公

後 依 窮 屈 早 出

十一日

十一日

十四日 後系 治 同 懷 堂 安福 与 及 涉 系 勢 入 令

系 之 猿 宥 初 系 一 補 元 長 口 日 返 及 吹 均 宅

十五日 為 下

十六日 晴 系 治 誓 新 寺 之 系 治 馬 九 觀 音 堂

淡 系 之 水 件 知 織 讀 太 平 記 因 了

十七日 為 下 或 休 系 內 嘆 哉 社 戶 張 奉 人 日

更 治 之 仁 池 作 一 人 追 放 之 戶 狀 奏 付

以 連 暑 之 戶 之 也 之 作 之 以 作 自 身 之 後 作 下 口 亦 之

多 け 汰 及 所 難 淡 將 返 也 以 一 社 戶 狀 奏 了 今 又 也 以

十八日 雨 甚 下 安 福 与 及 涉 系 勢 入 令 自 同 懷 堂 還 涉



此社雜掌來友平社勢氏一人原以  
原之親又友業久雖<sup>代</sup>之<sup>代</sup>作一社也  
作一

十九日雨下

廿日雨下二至院圍宇如高念<sup>永康</sup>在<sup>朝卜</sup>坊塔

小笠原伯父入宗弘入迄未來有<sup>朝卜</sup>的飯之志

如南木清伴

廿一日晴及吹甚雨下諸平縣之并氏一人

來連暑難候之也尸之不<sup>朝卜</sup>叶<sup>朝卜</sup>比返卷一

廿二日晴後及吹雨下

廿四日雨下

廿五日初晴晝後甚雨下近<sup>朝卜</sup>日<sup>朝卜</sup>雨<sup>朝卜</sup>之洪水<sup>朝卜</sup>

辰尅許糸内月比涉連<sup>朝卜</sup>之

親之涉方中涉<sup>朝卜</sup>大細之<sup>朝卜</sup>四系大細之<sup>朝卜</sup>信長大細之

平大苑<sup>朝卜</sup>伯二位西<sup>朝卜</sup>院<sup>朝卜</sup>之<sup>朝卜</sup>位<sup>朝卜</sup>時<sup>朝卜</sup>顯<sup>朝卜</sup>富<sup>朝卜</sup>仲<sup>朝卜</sup>等

系仕

廿六日雨下

廿七日雨下或晴<sup>朝卜</sup>訪<sup>朝卜</sup>申<sup>朝卜</sup>青<sup>朝卜</sup>蓮<sup>朝卜</sup>院<sup>朝卜</sup>新<sup>朝卜</sup>門<sup>朝卜</sup>至<sup>朝卜</sup>涉<sup>朝卜</sup>不<sup>朝卜</sup>何

内親王<sup>朝卜</sup>方<sup>朝卜</sup>  
二對

廿八日初雨下晝後晴

廿九日

初



六月

一日

二日

三日

四日

五日

六日

七日

八日

九日

十日晴月北和漢沖會之早且泰内近傍不用白

左府以役中河大納之 四糸大納之 左大将豊通

侍候大納之 市冷泉中納之 中山中納之

姊小沙不字和 中院字和申和

役送

以并後若部下 在教朝長 為學 在原資直

不參

前左府 喜日 北一品 由不 勤修寺 不 不

來月 沖會 不 為 干 蘭 益 已 後 也 有 作

十一日

十二日

十三日

十四日

十五日



十一日

十二日

十三日

十四日

十五日

十六日

十七日

十八日

十一日晴今日大樹自通言寺從後細川慶九郎

義春讚別人宿而依作を正しおと身志移智息

寺長老不便し

十八日小山路庄公薨給一小川湯基位并故日理

左府勝光云亦母堂尚休大樹祖母之有力也

十九日

二十日

廿四日晴之長口宿不築地霖夜々時破損今日

土用至修理自平許助成一

廿五日晴早且系内月法長進号之々々

之法系係年子之有二百額初百額

在教胡卜才二百額日没々時近書

之長口築地々々

廿六日晴未冠許系内之長口月途

之々大樹姑而有系内為系會之

申半冠許許系内許與以直委於長橋房被

宗車依不書り於常許而有一獻七獻系會

之々為許車石有三之五獻之時長橋房被

之々獻々時勅修寺亦大納之取七獻々時天



取之川物三種致を上之  
廿七日晴詣最入道許自竹日上洛入取之  
廿八日

廿九日晴近日炎早之早且桑大樹之木室町  
今日涉從後并涉系内始之礼之 云云  
教軍海如雲霞 只右二振兵士

晦日晴入夜越悔六月後之儀如何

七月

一日晴入吐人陰夕立降身取之

初夜更取祝言盃取之方治之海神母蓋の目来有  
吹食

二日晴江南祝言盃取之方治之

三日晴越方坂川為祝言盃取之方治之

南向養子之 依石系内一社奉幣依之御狀

不可有涉派出御の被尋候之知不詳と勅同

祿園之知只以直衣之方治涼風之有之御狀

也方中尸云以儀不之就涉以直衣凌連一向之被

畧之

四日晴小沙左之葬礼お大徳寺有以之方治之

觸穢之法中同丙穢之

音

方

七日晴之方禁裏七夕所會懐紙依丙穢不



壬午之去三日 勅回西掖、軍系内多平尸云  
力別勅去の系也

八日晴系浄蓮院墓而女房日道 逆修墓

又掛院傍正日導

伊勢一社有幣彼遂行

九日晴

十有晴之日御會延川早且系志能故蓮光院

墓而平婦侍長重和母儀 侍後大細之日道内所次

公侍後重和少者物飯之日申納之云云以祝言

盃敵有便飯

十一日晴系仁和寺墓而 天詳 女房系詣入乃

二日道

十二日

十三日

十四日

十五日晴依右系内下安浄院燵而淨見之

今物佛供如所備一荷飯平所持

十六日

十七日

十八日

十九日

廿日

廿一日

廿二日



廿三日

廿四日

廿五日晴系内月不泚速云云

廿六日

廿七日

廿八日晴自勤修寺不之細之有使来月十日  
泚舍相尚尸沙法月一依不之不出以入  
不之系云

廿九日晴来月十日泚舍勤修寺不之細之在陵  
然之系舍尸沙法月一依不之不出以入  
不之系云

八月

一日晴今日之儀在上禁裏親王泚方十

室町及之由之儀上之也勇作一自名  
康欣談法花經聽因

二日

三日

四日

五日

六日晴お正親町才有鞠係式人教之

七日晴一獻尸沙法月一依不之不出以入  
今物来後舍人教柳原中出四系三条西市町

冷泉力在中山掃小所

八日晴古鷹司方雲白高有鞠泚二之進後方雲白



右大臣市部中納言 縁之 二玉滝之為 江南  
園字如未之

九日

十日晴早且系内月本和漢浄舎之

近侍前白前左大臣左大臣日社一位 以役三  
發句

中山内大臣之 以役 四系大臣之 以役 上左大臣 通侍

大納言 以役 市部 以役 一檢事 二冷泉中納言 二

中山中納言 三姉小御前宰相 二上二百

不参

勅修寺前大臣之

役送

在教朝長 守光 富仲 右京 資直 示之

十日晴系病康傾談義及吹土曰交曰昂 示

有鞠

十一日晴系日外

十三日陰晝後每下日外之 彼岸初日之

市部

十四日晴系康傾談義日外次中内門有

吹食次 二 示 二 有鞠

十五日陰每時下今日新波表傍自尾列上

六 洛之表江列 示 發 可 供奉

次系 治談義

十六日

十七日



十八日

十九日

廿日

廿一日

廿二日晴夜被戸後錦所旗自武家之用

忘念、一条太細云云、

廿三日

廿四日

廿五日雨下糸川月出涉道云云、入夜、

依不号早出

廿六日陰雨下自今日入九月節

廿七日陰今日室所及在教江州、有退浪

依、本大膳大吏高頼、故常徳院、已有  
所、被、以并後名、

力是地、出、云、本、士、教、軍、警、目、志、

云、家、軍

藤中細云入道、光忠、日、中、細、云、賢、伯、

二位、忠、富、永康、朝、長、推、後、朝、長、身、光

等、之、志、願、下、後、通、未、合、刀、光、忠、口、

廿八日晴亡母廣大寺、久、三十三回、之、去年、去、年

如、歌、波、子、沙、坊、一、市、心、今、年、取、余、一、万

法、苑、經、一、部、血、盆、經、七、卷、自、筆、書、寫、穉、名、



念佛百万及光明真言千反本今日供養  
 二尊流僧衆亦人真乘院般舟院統惠定念  
 大惠法亦之先有經供養道守師真乘院上人本  
 振法示林行算策四比亦中細之實仲源冲  
 納云後量之長以本鼓山科字相言回围字相邑  
 庭田重經胡長笙

地下軍

景兼笛景範三上笛季音算策

有舍利旛般舟院統惠上人

今時粥之如欣逐之節自受之

及後院僧正市牙有合刀

及吹系淨蓮院院墓亦

廿九日晴

九月

- 一日
- 二日
- 三日
- 四日
- 五日
- 六日 陰於正親町寺鞠法川巡沐之  
市上始行之人教  
市二示院之名以围相云  
何變任九



武家軍

唐戸宗仁僧 舟友と岩崎 日支四郎  
神四郎 玉河太心

七日西下

八日晴

九日晴 五二末院才有鞠二系以也

一市二末院之長口 園守相 江南院

二 茂衆

一 目懐堂執行上原豊太守 舟友と岩

四文四郎 神四郎等之

十日晴 五 和漢湯會之泰假人

進儀所用白 勃修寺大納言 一方 以役 中法門大納言

侍従大納言 市 控師 姉小路 前宰相

中院 宗相中 以通世一方 以役 等之

役送

以并後若物長 以量朝長 在教朝長

清原宣賢太心

不参

前左大長 系之陣 左大長 雜契 日此一品 大死穢

四条大納言 五男 左大納言 左大納言 冷泉中納言 不具

中山中納言 服五男

執筆 和長

おしり 舟友

のこり 舟友 勃修寺大納言



籬、露光杖 中流字在中

十一日

十二日

十三日晴夜下 勅題三卷 松岡月 一の詠を

夜下め房を去自山回運上、物於長坂口  
用取之此礼物部神六古護代靴鞠連し  
糸倉之望、の戸付、也、の作、神六、近日  
鞠を、打捨、方不及糸倉不給の作上原  
考、あ、さ、と、に、り、し、り、

十四日

十五日晴夜自二玉流有音位、此杖、候、後、迄、一

是、之、流、引、之、市、法、篇、不、免、し、召、返、答

部、流、し、也、し、又、是、り、送、云、の、送、案、物、と、云、  
領、状、既、向、人、教

市、二、玉、流、之、長、口、江南、宗、弘  
上、原、考、之、方、四、更、四、市、奇、者、之、出、流

神、四、市

候、後、迄、一

松下棟久、贈、之、諸、平、贈、之、家、久 氏、人、棟、久、事、  
森、三、市、主、事、  
故、貞、久、也、

先、お、諸、平、高、下、人、之、改、衣、裳、之、次、有、一、盃  
次、お、松、下、宿、不、有、鞠、入、夜、海、草

又、宗、馬、市、二、玉、中、細、云、江南、亦、同、宗、馬  
長、坂、口、關、示、し、り、の、作、考、之、也、作、神、四、市



不及中夜亦覺之及進祀系警  
乃也

十六日

十七日

十八日

十九日

廿日

廿一日晴訪二樂院分緬素有鞠

俗方平之長以園宇相

棟久賜之諸平賜之棟久子實衣

奇者之儀 四支四昂 上原神六

僧方

二和院 江南院 因懷堂 執行 師牙子

西坊 廣戸入道 景照入道

上池院

廿二日

廿三日

廿四日

廿五日晴依友際今日沛會不參

廿六日

廿七日

廿八日晴有施餓鬼 常示居衆 七人

女房父三十三面之

廿九日晴一條道場時衆十六人來自方作



十月  
善二  
十八日  
十九日  
二十日  
二十一日  
二十二日  
二十三日  
二十四日  
二十五日  
二十六日  
二十七日  
二十八日  
二十九日  
三十日

一日

二日

三日

四日

五日晴祭小野千部经

近年俗衆二千  
四五百人乙酉年同

六日晴詣二所院有物飯

親康以下尸事 奏園内尸入り奏之 四奏園

云彼園食之方之 虚言入之云

七日晴系千部经法经院仁和寺造女房系父

墓所为纳经之市同造焼香

八日晴

九日

十日晴之月法和漢浄舎之祭仕人

巡傍方用白布九府 九府 勤修与方大納云

中涉門大納云 四系大納云 信長大納云 市控師

冷泉中納云 中守納云 姊部方守相 中流守相

中守亦之

不祭

日神一位 不也 左方相 各尸子細

役送

在教物長 宣考 富仲 荻原 懷素



ホ之レヲ 禁裏ノ所也  
風之吹くことぬ 入款忘却  
露乃落葉ノ下 庚耕法

十一日晴於正親町寺有鞠之者以巡役

市二所院中細之園字和 江右院 胃親

何佳笑丸藤原資直亦最ノ名侍也  
神久亦之

十二日

十三日

十四日

十五日

十六日晴詣 勅修寺 西林院僧正坊久不殊向

ノ在之中門更相丸弁宣秀亦 同道

十七日晴雨し并醍醐寺木歴 法也

十八日晴早且何笑佳丸市定来申尅許自

勅修寺海宅

十九日

廿日晴二所院宗弘四文四布亦来有物飯

廿一日晴詣笑茂山松四五本坊ノ栽懸在

廿二日晴詣園字和許有鞠巡役也

市二所院 中納之 寺之 江右院

以量朝長 宗弘亦最ノ名侍 且申



亦之

亦三日

亦九日晴月清

色不安  
老耳在不系

亦六日

亦七日

亦八日

亦九日

亦十日

十一月

一日天气如美日福二玉院并有鞠

市二玉院中细云晴一江南院 宗弘

神四郎茶师与与一奇友之徒四文四郎  
之外不知名字之輩一五人

二日

三日

四日

五日

六日

七日

八日

九日晴自晝而勞出更教

十日晴今日月清和漢冲會之依而勞市不涼

遊邊方用白紙袋前在衣袋 丸大魚 昇地一位







軍勢之懸火於陣屋之内大捕三人并  
打出昂打死之實祝之易  
十九日晴少之儀必定之此方已有首實檢  
之承一在修理更之方被懸首於六条河原  
實檢之人有不實之  
織田大親吉軍勢力殺穿被疵打死多之者種  
祝し

十八日

十七日

十六日

十五日

十四日

十五日細為所之下早且至四月比法進方之

親王清方 勅修寺中細之 中御門大細之  
累大細之 市 大親之 姉小治守相等  
在教胡長 為學 富仲亦之  
不事終之 亦退也 兼法老足不叶之  
亦六

亦七 晴子 諸死多并中細之入道許依振法之

今日大星奈波沙坊為法示一之法行

自早且之向有粥之 後取題為座三首

懷紙之 蘆邊氷深兼吾人殺

勅修寺大細之 亦 勅修寺中細之 以顯

姉小治守相 江南院 兼載 亦 亦 亦

善音部 善庫 亦 亦 亦 亦 亦 亦 亦 亦 亦 亦



亦之續師勅修寺前大細之披練之煖有時皆  
由宅之方勅修寺前大細之披練之煖有時皆  
德裝束り分平云芝山内府純顯云平之煖有  
着用于今存于也之也之返答比身之煖不  
叶只直之着平縮直衣指費之

廿八日陰

廿九日晴入夜以中宿實聖朝長來叙位事之請

訊諫之老老云正躰之乃答部治之頻命

乃何極之返答之也返答詢之

十二月

一日晴

二日晴叙位事之并御教去案之也中宿

一固字お來叙位條之乃身之返答之何極

就録部類之考之也返答及用漢

三日晴以中宿送使云則醉之乃之返答之

何極引之也之返答

四日晴系福石山用帳之取之肩越并系著稱

尊顏復是之宮内下

五日自石山田宅

六日晴

七日晴宮内下下宿下女房奉書叙位候御院

之被下之系之也極之也之返答之

返を上

三系之也細之也



叙位ノ儀

云卿

左大臣

并

不役殿上人

云卿四五人の然し此中一不役殿上人の爲  
五位く此中一  
之伴云

系孫一人不の若し不役殿上人の爲一人し  
系孫一人不の若し不役殿上人可わ一人  
系孫一人不の若し不役殿上人可わ一人  
の發出之然し此中一の勤入眼上之  
乃之又器用の然し此中一の勤入

八日晴等持寺法八海自今日始行

九日晴

十日晴月次和漢所舎之系仁人  
前左大臣以役左大臣中清門大納之四系大納之  
之我大納之侍候大納之市姉少海前守中  
中院守中守中  
不冬



近侍外更白 秀日此一品 不之 控師 子細  
冷泉中細之 為度下向知江別之 中山中細之 不秀  
役送

以量羽長 若京懷幸  
三折面 一市早出 水陰老足 難治之 友

十百晴之 有安福与文一周忘之 有願字并

念番 龍庵 願字 市 助 有疏之時

中御之 細之 竹長 大細之 市 控師 此乃自以陣  
及吹取之 不

車 戶 乃 中 細 之 依 所 八 海 系 仕 以 南 龍 霄 美 之

妙觀院 亦之

十二百晴 宮 亦 之 花 款 王 乃 乃 月 水 涉 會 之

五 懷 秀 有 三 首 和 可 一 市 每 月 不 奈 後 然 今 日 依 之

人 必 之 從 候 之 也 一 所 以 以 量 朝 長 自

親 之 被 作 下 以 定 中 老 臣 雖 之 術 系 仕 一

三 折 一 入 夜 早 出 自 也 一

十三日

高 日 晴 拂 煤 端 新 道 并 江 南 辰 任 方 等

依 為 三 十 年 內 不 拂 煤

十 五 日 晴 倒 醉 糸 一 以 中 約 易 一 巨 細 江 卷 一

及 吹 若 原 資 直 米 叙 位 糸 一 易 一 目 深

十 八 舊 案 一 取 之 分 江 卷 一 以 外 倒 醉 白 馬

十 九 節 會 亦 一 亦 不 役 一 江 卷 一 東 西 不

便 一 折 一 以 一 卷 一 江 卷 一 亦 亦



十六日

十七日 儀及午越 吾下及此以海人

十八日 儀晴 色氣

十九日 晴 祭進儀前開白法身右府元日節會

二十日 晴 祭進儀前開白法身右府元日節會

二十一日 晴 祭進儀前開白法身右府元日節會

二十二日 晴 祭進儀前開白法身右府元日節會

二十三日 晴 祭進儀前開白法身右府元日節會

二十四日 晴 祭進儀前開白法身右府元日節會

二十五日 晴 祭進儀前開白法身右府元日節會

二十六日 晴 祭進儀前開白法身右府元日節會

二十七日 晴

廿二日 晴 園字和基富來自馬節會素仁進返可

為之委細原合一 其次叙位菅文進退原

元長口在席

廿三日 晴 苑人中勢西賢直來為劇醉叙位事亦

委原合一

廿四日 為下雷鳴希代也

廿五日 晴 系内月法學之系之系内

廿六日

廿七日 晴 系道儀及右府節會御方祀之有

抄法之冷泉方大細云市冷泉中細之亦祀也

予勅種之役職代外代代 事一有小朝許

習礼下下言 市勅尸次



此分晴中涉の欠細之 以中抄實記類下 宣秀

荻原資直兼有叙位少礼

奏因撰定亦事抄坊之大概市祓祓

廿九日晴節分之

亦方為下ととも立春之申尅許泰内祓

龍顔一歳言涉礼次鴨飯及造營事

大概の事決して入

佛神禱子一礼に始終失の今夏及以神

神抄坊去々年との夜作付吉田二位兼俱

し也夜作し処一社及祈詔神秘の傳り

自他社の抄坊兼兼詔詔也しと海吉然

去々一社の夜作し抄坊也有作詔然と後

お社家へ儀と不の有正禱不詔於の作

吉田二位し也有作の事一抄坊同しし知

必の作吉田二位し有女房事也抄坊五

千是し月一書也且二千是し方後し尚抄系

庄公用借用代官布施右邊門左更し

造常用脚乞又二百是借用布施右邊門

左更し





延德四年愚記按察使親長六歲



正月

一日天晴風靜太平之春也

早且行水著垂衣拜天地四方諸方觸穢也

仍不及神澤佛復行澤之連年穢字不

可然事也朝之三獻如例蓋戴餅門裏去年自中旬

王母儀南宮三月音去年四方澤奉祈西穢之季部教人檢

弁守光元日節會穢中四方澤

元日節會







四位退坐し河名侍として退下す處に秋庭権

如卜屬として退下しる處に道進退りて

新宰相御座の合禮の舞踏石の段より予云

久我大仙云 新宰相未進退を云えなすを為

す天親令天沙高命の時續月詠

小生しと内弁儀立紫直退中門

大仙云石を初く物不起たるまじしとて臺上

疾急掌於暗光清茶高次卷く外を掌中

午下知人の内と禮名は後藏の内と禮名

及指油の氣に天明年其後多し及礼言

中仙云元長で詔云中門西相立宣命降久我

大仙云有石高宗石起座人廻方と物移越し

後起座と神有る事と

新宰相御座進退一向は侍中と云の儀

難事御座の時由細白妻の口致入り何うと

顛倒拋り希代事と奉行病入ら少年

多光御座初分権備加杖持

東向送り札也例年

殿上測辭一礼中信心今年被再興

乃中乃測辭事を都類記し

實直又乃之通くさき

板廊



是は人ての事

酒酔した人

乃中

宣秀の居

雅を朝臣

鄂曲

宣秀

宣秀の居

雅を朝臣

鄂曲

宣秀

宣秀

酒酔した人

宣秀あ人た肩強忠右と

三日所

冒晴高内下今朝自舞表佳例沙扇

洋領祝考し決作を白馬會會換目

此月の上進上とく之日舞會續目算

中

去る年依作事進上今日給とく也

似候う事進上とく由入

申冠許とく進上

大坂四宮の庄抄

半と事進上候と人合とん中女房し書

し書か人安御し人酒力一楊冷り扇

五日書下 丑六寸 文殊半

本腕有女房し書白馬會會と浅園宰相

俄行と難熟出来申雅事とく管宰相

不の計し五條の叙信進上し例人死と叙信と

本之う候作らとかり候とく叙信と



不の復不冷言國の通世の不世東命  
被責作の松若不叶し改力一人不の若くは  
之川見記六の如會し後一人例并敬  
三位也 申の如くは注進上り他も同敷  
三位を不世に仁許を 一ノ  
入夜周宰相 奏富未難 應速感て也 諸之 右研  
加叙申相尋て書中申す 一 其外命事  
ありと批答

叙位後依ぬ下 此其日無川 明日  
六日防中女房奉書 明日命會し注進言國通世  
お堀の責作て被作て次叙入る位上下

の為位次の中人 亦人院禮ホの載お折  
御し請お取付日之我お折御人 一 其外命事  
高命通世つて 一 其外命事  
叙入る位上下の為位階亦人 亦人この我  
お折御し系勿御 トニ亦人亦人 院禮勿御の  
我お折御し 諸家侍之しお折御也我こそ  
之らわられし 亦人一人 亦人 院禮勿御 亦人  
及んて

宣秀来々今夜の見 奏す 進退に不かり不  
是申の如く御命事  
自禁裏有女房奉書 主上の進退申す可







正役及上人  
為學子

敬惟其後以中將尋送任事

七日晴白馬御會し奉行務人九少年

宣秀と主は人としりふ

右大將尚基侍従大納言之重大納言宣秀

八日晴

浪尾

九日晴白馬御會し奉行務人九少年

新納言

今日中山門西相一家中上下え長つ一家

中來有朝飯後一献加餞

十日晴四多人個て陸軍米路齊御會

仕多し為し着陣中同回し會

次声記録し備ふし弘安六年四月廿日

沙記写本

小晚詣たま清徳永康朝長許中晚

飯入夜帰宅

自去々年迄社行高會森信自院停止

白馬依松尾照院中亦不社行

くり令還任し其をとりし社妙と其有作

十一日晴詣之長つ中中山門西相とト



人ニシテ會合年始祝意今日も 予考一

十二日晴中門大仙未 入予 西相事 不

入送教年系 不可 還任中仙之

入系 終仍入可 有勅許但予

夜之 移通之 冰予 意人於 志予 此

作之 上志早予 入之 元長予 又及

教訓上 入之 以恩狀予

入之 所有勅許西相有一闕也予 作

藏事之 祝者之 未予 入内 竹白予

早予 陽予 治予 決予 治予 及予 并予 少予 作予 中予 房予 事予

執予 凡予 西予 相予 事予 院予 令予 屏予 任予 決予 事予 之予 院予

高官事當時益又深高官之人子細  
有不快事之 未予 決予 令予 糾予 敵予 予予 為予 事予  
一流中予 之予 斷予 絶予 由予 之予 長予 予予 計予 上予 之予 事予  
た予 ち予 之予 事予 未予 決予 令予 糾予 敵予 予予 為予 事予  
十二日晴奏慶事計廻  
十一日晴今日赤門白予 傳文内并練物石未事  
十五日晴奏慶事九因備  
十一日晴上門慶予 不予 及予 日予 決予 沙予 決予 予予 事予 之予 院予  
故予 申予 冠予 許予 人予 之予 未予 條  
初傳予 市予 人予 仙予 之予 初予 秀  
中門大仙予 之予 宣予 冠  
東予 帝予 隆予 量予 侍予 從予 大予 仙予 之予 宣予 冠  
大予 仙予 之予 宣予 冠  
中山中初予 之予 宣予 冠  
宣予 冠



中仙云 政頭 周宰相 奉旨 東帶 後名朝臣 東帶 東帶 東帶 後名朝臣

宮秀亦云 市之者 此東 目取 此東 目取 此東 目取 此東 目取 此東 目取

次見日時劫文 中督 次見日時劫文 中督 次見日時劫文 中督 次見日時劫文 中督

松見返 次及用 有宗相 次及用 有宗相 次及用 有宗相 次及用 有宗相 次及用

人列小庭 市上西面 人列小庭 市上西面 人列小庭 市上西面 人列小庭 市上西面

權中仙云 之長 周宰相 从 中仙 後名朝臣 權中仙云 之長 周宰相 从 中仙 後名朝臣

右中仙 家 朝臣 人 右中仙 家 朝臣 人 右中仙 家 朝臣 人 右中仙 家 朝臣 人

後出行 旅 常駐 持 之 路 次行 列 後出行 旅 常駐 持 之 路 次行 列

自身 取 祿 希 駝 力 令 取 自身 取 祿 希 駝 力 令 取

二人 取 松明 下 有 所 難 久 追 系 二人 取 松明 下 有 所 難 久 追 系

今夜 之 相 急 人 碎 仍 之 相 斗 今夜 之 相 急 人 碎 仍 之 相 斗

之長 之 周 宰 相 後 名 朝 臣 宣 秀 也 之長 之 周 宰 相 後 名 朝 臣 宣 秀 也

亦 不 得 停 立 四 足 門 外 付 亦 不 得 停 立 四 足 門 外 付

亦 不 得 停 立 四 足 門 外 付 亦 不 得 停 立 四 足 門 外 付



卯辰宜秀自傍入四足同着座子冠了所  
入向在中并一榻若榻之後之着可場  
代宜秀出也 並後引小榻退入出出 榻一榻  
予小榻之後之可也 此礼人又之 能向中處方并  
端入中各門出神仙門着及上定學事作書目  
後為中事日每夜不取少訪之時不敷之  
惟立謂之方今日小下行一及上堂中柱之  
中至推之下知晴也 後日ある如 次未未中  
中度之 中入了所有中對面 常宗 中一拜  
早達養度神妙自有數感被下  
天盃自愛之退出次着陣書後

先拜示儀衣末一榻着又納言座上一榻居  
定在足思連吉幸川直裾 川直裾中万里路及同有  
陣日見上不見下 乃石川直裾仍用其院了 今度高會  
内并物石中事受園白只付 以仲派中 中出也 後  
進事状 次之乃何振也 由和為 中作之 説有謂但  
任常波 和之川直之思連吉幸 後川直之 昂  
起在移着端衣 起在着在榻 向西指居定居向  
南直裾冲自懷中取出檢扇 取直扇也 中取也  
取扇折右平直 次懷中扇正笏 官人 二音 兼作下之  
膝安官人 今日給小福中 退入在中并官秀進  
来着亦木才一在何予氣久 平月之世中 乃或文  
少 由之中并着陣 中上之福并 後川直之 又未着  
直代 之 後直着 不 何月  
次願史方史持中文 為小度 中目 轉 唯 来



載指出申文置笏以左右一按取申文  
置前刷衣裳袖披見似當年取上一通  
見之交高讀文所杜之証每六年少記云隨當年見之  
次見澄波次見春川申文見年置礼紙无  
方之川出礼紙文右年押置志史方  
次見端下國法并次下续文一通宛史見之  
得唯三通見了退入之山底之時申取笏  
弁退入次从弁持笏人方吉書多水得束  
執申取之結了卷年下弁く結申作之  
詞令法日  
弁退入申起庄不撤載退出得宿取

暫令依是更着裳束之長て糸内白府  
着陣之分之其後暫移冠始行  
陣後會會公卿

内大臣大乃予流世并中納言教回今夜中  
小倉中納言本籍園宰相基高上着陣

陣後如常被作外弁之後弁起庄  
經床子庄示五年少納之大外記所寫細長  
大史史時之在庄指之若指大史史及照  
腰於床子指不之記申着外弁庄  
予四系大納言澄波并中納言今之請益  
着庄後後少洛中納言後量不請益後日申



初張中油之 小倉中油之 山形宰相 高

未着之外記 安信感後 清原康俊使

亦著先平兵使 二音兵使 未信云武營下

次又在使未信之外記 清原康俊來

信云大舍人比也 養云信云 侍從

列也 養云信云 又信云 團撫也 養云

信云 又信云 信云 次平起先人 同

起座於中門下 伺見内弁海老之 下

事如例 仍仍記

今日立示有之物 有見物及之 信云

太平未着人 皇位者 東舞 一平舞 一番耐

早出 不從窮屈 成

十七日晴及晚 云 日親王 四方一蹴 尸沙法

如例 土器物 鈿子 控 一二献 後早出

今日晴 方作壁代 中 兼日 友有被

尋作中 方先 三間 被 鷲

今日著直衣 重帷 已 衣 直衣 始 方 重 不

及 中 著 用

十八日晴 日 裏 之 迷 打 之 自 笑 友 社 進 上 事

兼日 去 十二日 又 有 軍 未 耐 作 一 今 日 五 年

進 上 之



未正一日四一献尸沙塔之有廻文加奉

十九日西下外松人之二献尸沙塔有年指示之

六日晴请中山西相才平一家中中仙之

家中恙再向一如去年朝餼後一献

立日晴已赴许内泰日依在者大寺字相入迄有

日侍今日直后一献尸沙塔道和有年

指示三献之付天融之石中流之云早出

今日以白苗日侍信之续新出大澤正去

年尸一級去年又尸不被作早速之云

苗年又望中投中事一向沙塔外之云

尸云余早速之羽林府役早年或云

一尸不出彼求余不之就之也尸

六日晴及中相實望朝后一献尸任八夜仍

願向

及晚请早入夜安禱之云

市松本所江南市入外物度事流

六音

古音晴之有人未育别飯加修中仙之

字桐周字相新字相基之云朝后後之朝后上

六音晴早且之五日身次之云

初修之本大仙之中山内大仙之

中山中仙之婦少修之宰相上修朝后仍



乃学也

廿六日晴人未方相叙  
伯之位忠富

廿七日

廿八日

廿九日晴予二月次舍当年又再興云年

申之沙任

十日九重懐く一を由府 依之

入夜方十種着

二月

一日

二日

三日

四日晴

五日晴於家禪寺及有一賦

六日晴

七日

八日

九日

十日晴早且し五日月次和漢詩會

由五日方原し主人し

うろ



近衛右大臣白 右大臣 右大臣 右大臣 右大臣

中納言 中納言 中納言 中納言 中納言

少輔 少輔 少輔 少輔 少輔

中納言 中納言 中納言 中納言 中納言

執筆

和長朝長

俊成

俊成

俊成

俊成

俊成

俊成

俊成

俊成

俊成

俊成

俊成

俊成

俊成

俊成

俊成

俊成

俊成

俊成

俊成

俊成

右大臣

中納言

少輔

中納言

執筆

和長朝長

俊成

俊成

俊成

俊成

俊成

俊成

俊成

俊成

俊成

俊成

俊成

俊成

俊成

俊成

俊成

俊成

俊成

俊成

俊成

俊成







七日晴 今日一献了沙汰し人

直徳宗園白 昔是前在在 二万丈在在 三万丈在在

政長 久公大仙 二万丈 三万丈 四万丈 五万丈

付少至令會平 初修了大仙 海大仙

伯二位也 侍候大仙 每年二万 依

觸穢不令 可役殿上人

以量 在取 和長未報 宣秀 為學 為原

資直 清原宣長 為原懷重也

有信業 信長 十一番

一献沙益十

上朝在在 融打 言也 不可 宣長 少折 三合

進上付平令持事

十日雨

十九日晴 度申 午後 烈高 伯二位 忠富 許 浪

許法末連 秋 有朝 飯末 今人

平 勸修寺 希大 阿茶 大仙 宣長 婦少 為

前宰相 源平相 大 宣長 宣長 宣官 入道

以下 僧 秋 久 有人 有 乃 晚 淨 宅

今日 早 且 遙 洋 春日 祭 上 中 門 大 仙

今日 早 且 遙 洋 春日 祭 上 中 門 大 仙

今日 早 且 遙 洋 春日 祭 上 中 門 大 仙

今日 早 且 遙 洋 春日 祭 上 中 門 大 仙

今日 早 且 遙 洋 春日 祭 上 中 門 大 仙

今日 早 且 遙 洋 春日 祭 上 中 門 大 仙



正日情

正百情 各一七九合

正百

正百情

正百情 早且今日有二百額

正百二位

初修

中門

海宰相

為學

初百類

霜

中二

初

依

正百情

正百情

正百情

正百情

正百情

役送



以量 在教知信不宣秀守之章表為學  
為原資直為原博幸あり各予相觸之  
毎年依作人

有平格束 ち高々 十苗

是七日晴少福小三惠相不祝者表入之由有

其八日晴後進出希園白有度 ち高々所記 博博中

是日ハ表仁用被中合有下ハ知方辭退

之由被ハ知直白又相節其儀ハ方為許

迷惑右府流流ハ急中右府各表

之系初難治ハ事ハ仍嚴中ハ以入魂ハ

後ハ下試ハハ申申難治難行作ハ下

一作ハ下ハハ起使ハハ及晚ハハ殿

下者沙對面直流表ハハハハハハ

作ハ高職中ハ一高會有ハハハハハハ

退ハハハハハハハハハハハハハハハハ

ハハハハハハハハハハハハハハハハ

其儀ハハハハハハハハハハハハハハハハ

始ハ高令ハハハハハハハハハハハハハハハハ

ハハハハハハハハハハハハハハハハ

ハハハハハハハハハハハハハハハハ

ハハハハハハハハハハハハハハハハ



今日夜月白若公有首服林文昂夜一級出宮下  
ノ上中門大帥之奉行人控弁守之

九日晴入夜向夕追色海盜亂入也急追年

上下更以不道中  
今日夜月白若公有首服中ノ以名之蓋教之陽明  
西應廣有以ツ名之殊准大氏誰人劫下不為殊一代將軍  
以名之人不付之勇一そ加事之今夕中夜月白也

三月

一日湛魚後晴

二日晴訪帥之唐之母堂中一月高月人云云

三日晴桃花命治南とと朔治之長許わり初級  
高菜場人云年始祝言

冒晴詣中細之之長許有鞠供之高年初級

予二堂院中細之之長周宰相江南院

阿智佳丸

加茂車

棟久之位 諸年賜立

武家衆

室心入道 蓋師寺上一回交回言

友丹及重長之位妻子友丹及明茂二位程子

明重初分人殺 高年及之乃少少快不之格  
今日不提先後別道也

五日

六日



七日晴款五日以次奉之  
親王上方 仁王寺宮  
山科宰相  
伯三位忠富  
又有懷度  
又有連款百納平退出

八日雨

九日雨下

二書院  
江南院

亦有各一百和款

中細入迄末世出世

事早退出

希者中細之云

子細平云云

許申之

十日雨下

人云云

中人多度

伴僧之有

他少殿之被

平中云







有被遣之卿和長 諸卿中門人納云云

十四日晴 法月經之 諸同備堂 執事 有鞠

十五日晴 法月經之 諸同備堂 執事 有鞠

十六日晴 法月經之 諸同備堂 執事 有鞠

十七日晴 法月經之 諸同備堂 執事 有鞠

十八日晴 法月經之 諸同備堂 執事 有鞠

十九日晴 法月經之 諸同備堂 執事 有鞠

二十日晴 法月經之 諸同備堂 執事 有鞠

二十一日晴 法月經之 諸同備堂 執事 有鞠

二十二日晴 法月經之 諸同備堂 執事 有鞠

二十三日晴 法月經之 諸同備堂 執事 有鞠

二十四日晴 法月經之 諸同備堂 執事 有鞠

二十五日晴 法月經之 諸同備堂 執事 有鞠

二十六日晴 法月經之 諸同備堂 執事 有鞠

二十七日晴 法月經之 諸同備堂 執事 有鞠

二十八日晴 法月經之 諸同備堂 執事 有鞠

二十九日晴 法月經之 諸同備堂 執事 有鞠

三十日晴 法月經之 諸同備堂 執事 有鞠

三十一日晴 法月經之 諸同備堂 執事 有鞠

三十二日晴 法月經之 諸同備堂 執事 有鞠

三十三日晴 法月經之 諸同備堂 執事 有鞠

三十四日晴 法月經之 諸同備堂 執事 有鞠

三十五日晴 法月經之 諸同備堂 執事 有鞠

三十六日晴 法月經之 諸同備堂 執事 有鞠

三十七日晴 法月經之 諸同備堂 執事 有鞠



廿百晴

廿百晴

廿百晴

廿百晴 中門へ車向ふ事 今日事

廿百晴 早し三日月決り運致し事

親王より中初修りお大御へ 源大御へ 辨り

中門大御へ 侍候大御へ 大御へ 伯三位 辨り

右等相 大素名 何れに 辨り 在教部在事

辨り 辨り 辨り 辨り 辨り 辨り 辨り 辨り

辨り 辨り 辨り 辨り 辨り 辨り 辨り 辨り

辨り 辨り 辨り 辨り 辨り 辨り 辨り 辨り

辨り 辨り 辨り 辨り 辨り 辨り 辨り 辨り

辨り 辨り 辨り 辨り 辨り 辨り 辨り 辨り

辨り 辨り 辨り 辨り 辨り 辨り 辨り 辨り

辨り 辨り 辨り 辨り 辨り 辨り 辨り 辨り

辨り 辨り 辨り 辨り 辨り 辨り 辨り 辨り

辨り 辨り 辨り 辨り 辨り 辨り 辨り 辨り

辨り 辨り 辨り 辨り 辨り 辨り 辨り 辨り

辨り 辨り 辨り 辨り 辨り 辨り 辨り 辨り

辨り 辨り 辨り 辨り 辨り 辨り 辨り 辨り

辨り 辨り 辨り 辨り 辨り 辨り 辨り 辨り

辨り 辨り 辨り 辨り 辨り 辨り 辨り 辨り

辨り 辨り 辨り 辨り 辨り 辨り 辨り 辨り

十百晴 賤物初

十百晴 賤物初

十百晴 賤物初

十百晴 賤物初

十百晴 賤物初

十百晴 賤物初

十百晴 賤物初

十百晴 賤物初

十百晴 賤物初

十百晴 賤物初

十百晴 賤物初

十百晴 賤物初

十百晴 賤物初

十百晴 賤物初

十百晴 賤物初



親長お退散

との依石赤門を千穠棠

故意照度又沙是 居公今も給一献中

沙汰とて追長お急程

伯二位相觸云来月九日、有田御戒告の趣

の系受戒又う程進戒名とて為道修習二日

一七日有山作善とて連て事と極中お急程

先例有山言し

四月

一日雨吹下寸公へ来十日行と有山老合三川の男

二日夕午後時七日とてうなるといふ

三日晴東南向自修場下向

四日晴

五日晴

六日晴

七日晴自今り精進

八日晴今日中御之長て女房山阿努佳丸

おし多寢

と日之長て下し系伏見般舟三昧院に有り

道修懺法と

九日晴夕候しと日及白久とを多須夜之日依有石

今日道修之者田頭戒自般舟之時與有法華懺法



主上也道假了有先紀打... 小江本東南角... 之間  
 撞道場申石富... 莫言...  
 為這佛盤... 右面... 尺... 佛... 腕... 文... 珠... 長  
 右腕活動...  
 右立机備香華... 右腕立... 机... 置... 摺... 字... 厘  
 其... 立... 礼... 盤... 之... 尺... 立... 腕... 机... 法... 然... 上... 人... 三... 交... 四... 方... 懸...  
 旗... 華... 慢... 小... 方... 為... 以... 穩... 固... 不... 西... 方... 二... 回... 予... 以... 下...  
 此... 信... 福... 公... 受... 戒... 衝... 及... 多... 燭... 等... 師... 之... 院... 長...  
 老... 善... 宣... 上... 人... 拜... 礼... 盤... 如... 例... 表... 白... 一... 後... 出...  
 傾... 戒... 法... 赴... 予... 已... 下... 各... 受... 戒... 為... 不... 有... 中... 年...  
 自... 導... 師... 伴... 僧... 持... 來... 血... 脈... 為... 日... 予... 信... 名...  
 十日  
 十一日

十二日

十三日晴月... 初... 希... 亞... 相

中山

中... 初... 希... 亞... 相

希... 亞... 相... 國... 宰... 相... 官... 秀... 海... 繼... 也

為... 了... 懷... 度... 而... 日... 經... 人... 不... 亦... 被... 誨

諸... 師... 中... 宰... 相... 海... 繼... 也

今日... 中... 門... 亞... 相... 以... 後... 依... 正... 也

十四日

十五日

十六日

十七日晴... 日... 義... 初... 復... 月... 次... 法... 會... 也







女房母堂女九年（推所）川上三十三回了  
廿二日晴一系傳瑞上人より八單来如妙仍善  
日事（）廿日中

廿三日晴予（）重方

廿四日同

廿五日晴午後雨今日月次建秋沙會也

予依重方而系之有和方許派進  
廿六日晴重方由（）店迄 近日陰服出仕

重方月表母（）押重方身細

廿七日

廿八日

廿九日晴（）重方初減年

五月

一日晴午冠（）系日奏野社祝藏相論 申

あ方之間申州於沙系派進 おの間 何

概程神祇の祝上（）状上（）祝作午文文也

各一待（）（）可石進 廿日州内神系供物備  
何おま（）行祝秀威

新中祝 秀属 以件（）文備進（）（）（）故

又作（）沙鹿山神行及翌朝還幸（）  
何石社司お論（）（）（）（）  
は（）（）（）（）（）（）（）



押還幸、條緩急、  
申

次法人病申、以申、以次、  
申

申、申、申、申、申、申、  
申

申、申、申、申、申、申、  
申

申、申、申、申、申、申、  
申

申、申、申、申、申、申、  
申

申、申、申、申、申、申、  
申

申、申、申、申、申、申、  
申

申、申、申、申、申、申、  
申

申、申、申、申、申、申、  
申

岩屋山系礼也、  
作社宣之位

二日

之日情系、  
申

申

社司未依也、  
申

申、  
申

四日、  
申

五日、  
申

六日

七日



八日晴詣二岳院有鞠

九日晴于魁許系日派城心經已一書者之若送

之故之予之未宮之後使去之下一品入送許

是約長橫自高也之奉入使大府院僧部

后行徑于菅於葉中取之奉置卷内

之之使之有作仍作去自一明日回

出方之由

件菅報于解之高小件于菅銘般若心經

後花園院中宿筆沙經三卷納主上

頂戴其後女中其後追臣市己下

女中有不示也而人五男二女之持浴有頂

戴世布女官木平持之次於高高而加柳

人之頂戴計次武家副高高而加柳

日頂戴其後如之女于菅置置定

及晚有沙鞠

十日向平且其月次和漢詩會

直束希園白希左官左官位

冷泉中中位

中山中中位



宰相及後 中後宰相中 執筆下章長

後送在在相長身是留仲法名宣受也

能くき欲らつとほくはあ月か り生位

とりのま江人とのほ有頂戴

十日 午後自大寺寺方便奉送入のほけ欲中宿れりも  
の奉入のほけのり可き奉入每様より人へ頂戴

十一日

十日 午前対許論正親所より月次會し

初儀より大納の中山大納の好落ふ宰相

中後宰相中將及後

十二日 不來人

十三日 中山中納

宣秀及後 海継及後 日向及後

十四日

十五日

十六日

十七日

十八日

十九日 晴人 未條より中首緒方

宣秀 是飯と各取題次胡飯

次之被備又有一盃及晚人







女冒雨下

廿五日 五月廿五日 蓮花寺 觀音堂 中門

大畑を 買入 傳信大畑を 入 爲 爲

希亭に 海軍相 以 昔 初 長 正 爲 爲 爲

賦物山

廿六日 雨下

廿七日 雨下

廿八日 雨下

廿九日 雨下 雨 活 水 之 相 國 寺 入 得 院

飛 池 門 亦 破 損 之 有 沙 汰 希 代 活 水

廿日 雨下

六月

一日 雨下

二日 雨下

三日 雨降 陰 入 夜 甚 雨 下 自 安 禪 寺 夜

爲 使 矣 日 沙 得 度 事 之

四日 早 且 多 雨 下 午 後 晴

五日 晴 自 新 中 畑 言 國 許 有 使 志 明日 以 爲

極 寒 沙 示 之 華 葉 之 雨 作 人 亦 林 折

有 橋 後 活 中 畑 入 之 橋 後

誰 乃 思 衣 於 傍 四 之

之 初 吹 之 系 乃 云 之 知 之 由 在 之 爲 何 故

小 之 計 月 之 之 之 之 之 有 勅 是 誰



然可方之送使志也  
 予之亦在折之江中更以全足探殊乐  
 道中每闻法迷惑之冰之但已言方为  
 二位中初之只未之雪客之未之惟方修之  
 初也系之叶也候之方衣者一似似者法  
 中衣惟方候之候之者用之之之系之我  
 六日晴日表汚案之有各月之  
 後因 勤働之言 語 華榮下作人車  
 如平ノ中州 （二） 後落者中初之入也  
 社外之立也 仍之示

七日 於湯明有鞠巡會人之鷹目赤特陸子也

八日 陰晴と有業所寺と一鞠法行借用 日交  
 雲が懸法行之於と一病取有湯清 具

後信日交許

九日

十日 晴及晚雷鳴石西降 半且其日月次 和  
 漢詩今 主上 乃之

直清名園白 （表） あんる （表） 凡大長 （表） 市 （表）

初限者中初之 中出火細之 日妻人細之

久我人細之 侍候人細之 （表） 行拂 珍泉中初之



中山中納言 姉嘉高宰相 (已上衣冠)

以重朝長 宣秀 為學 後原賢忠

不系

十日 日中一位 中院宰相中納言 致解

淨教寺

中定の家をとりて流せり云々

十一日 自法別持之院許于飯袋 少并輪木進上

禁裏執進上 予許 十代家于飯袋 十代家

十日 送

十一日 晴

十一日 晴 月夜今三川と 禁裏高直下而日之

連歎と喜終と有連 予自三月

十膏

十五

十六日 晴 早且と信月指堂業師 内裏 山代官

予自急作定

予 中山門勅大納言 流井中納言

海 中納言 新中納言 國以量朝長 早是也

予 對許 師宅

正親河守 居白月次命



初十日 中山中納言 勸修寺中納言

小倉中納言 婦中法皇相 及後田向宮相 園宰相

和長卿氏 宣秀 海継也

初署 及后田向宮相 園宰相

講師 海継

講師 平

十七日

十八日 晴 今夜有火事 中山門油燭迄 辻堂へ

十九日 晴 於西宮宮所 許有別勸額 田次郎

法行

廿一日 晴

廿二日 晴

廿三日 晴 正心寺 佛院寺僧三人 招請 予

古字 兼王菩薩品 禁裏丙補 乙白

廿四日 晴 長宿 飛珠寺 地蔵 七言

廿五日 晴 早見 及后田向宮相 園宰相 津 人数

款 王口二方 予 勸修寺 兼大納言 中山門大納言

中山中納言 伯二位 婦中法皇相 園宰相 海継

大倉清房 時顯 以量 和長 為學子也

初百約 撰子 四頭御



次而類批子為學

於此亦有山水清

及昔身事終了

廿六日晴早且鞠儀行人數

予前者中納入道 二重院 甘露寺中納

江尚院 阿佳賀丸 實千 等

海島之清 神田宗 國文司宗

類田次宗 玉河也 中

有別殿

廿七日

廿八日

廿九日

昨日晴朔月中出門入納之未改元定事 涉院

人々 左房 御膳 御供 御衣 御履 御座 御枕 御簾 御帳 御被 御褥 御枕 御座 御枕 御座 御枕

而之定故障末月十日已由之上中一及關如

思免之知之老辭教之身不関長座

石叶亭以冰吾思雖於上之及關如之可廻

計畧之由也言了

入夜去月後越掃如例

改元奉行宣奏之 侍奏之 但不及

傳奏奉行職事 以中沙汰之 重相

沙汰之



七月

一日晴於湯明有巡鞠予之長也 江南亦及  
後之

二日晴詣左府事改元事未讀入就上卿

關如之如如也仰之且領狀也

但重故障人之加催促程之領狀可

被作令武家之由及口沙所之津進退

為之如如之減中門人納言伯二位

中門人納言伯二位 申

於十日者諸事雖事行被尋儲日來

於十九日廿二日廿五日 左府事之 治被

十日尸武家之故障之予其子細於十日去

五日七余日之尸故障之予其子細於十日去

二日累之尸也之予其子細於十日去

八日次身永吉之記之月能人寺之定之仗議

其在記在之夕也

之夕也

甲日

乙日

丙日

七日晴補越許詣二虫院

自當日迄是日

人之是

集待予之已死向之知也布之據也



別來有披讀之師河内民部左史以道

宗高談師之師也為大仙之

初修亦大仙之侍從大仙之

氏之改為始為宰相

武家軍

善師与一と下十四五車

披讀之後一蓋亦有類

八日晴之津邊院墓下

中山門東向東屋一蓋

九日晴補芝院僧切東傳例有蓋殿

十日今日以會延川定日止之被作

政之方今日但于蘭蓋常以人之難治

仍依日之方分分被中即家方十九日

十一日晴之長之方中傳例一蓋晚合

十二日晴江南蓋酌法方有飯

及晚大内紀文章在教教長末

之系政之節文之進新字之置上之被

信下更以之方仍方之此撰集

十之許号法

字難出之作一厚和一号南胡号

有法和号不思宣之字在下不

恩計内礼和年錄中人之和



為九ふふふ

十二日晴四糸大仙之隆量東野面物改元一糸

仕之う着陣三、仍号子細尋之、幸細訊

疎

今日法別東向祝言益助今日隆行有

晚食

改元勅文内こし、進入く備案一覽

十日晴于蘭、魚、儀如恒

十一日晴、存飯常規又走布、

十二日晴、信乃府中改元申讀後

十七日晴、予装束し、高調沙汰

四糸西相<sup>隆量</sup>東改元申讀之又着陣申、

十八日晴、及晚婦也信宰相、高量

還任降賀之、東改元申讀

十九日晴、別了、高尺府中、年号勅文如後申

申讀之

今日度内、勅文被進武家被中、令明字

三日、被用有巨款

文策昭建、永平、被用、心被

入夜着紫束、<sup>予今日着烏籠東帶紫束、兼日</sup>

下襲裾土袴、量白人、惟白、川流、<sup>夜、川流、表袴</sup>



裏白板川院二月下被白生 及中御入道

朱々者卷繪太刀予我也 平信保用

次出門少難入 入西面棟門唐 自高

老戶昇殿之卿人思集 哲上

左人長入 下 難又七八軍石具

早之被著陣是 府下殿進陣

直著端座相 次下殿請益入宣仁

門昇自余議座精如 著座川

次中門 次是 四系人納言

隆量衣冠三時著宿徒指費七日

六十四歲人束帛为常紫束

次小倉中納言右 次姉是 宰相是

次中院宰相通世 亦著座次上是 官

人石外記大外記 所當是 著

載被問人是 不問唯稱進退入

次奉行職事是 又相是 行

通有懸紙是 上卿是 文三

一道被結是 職事退入

勅申

年歸事

立德



貞觀政要曰創業垂統配二儀以立德發號施令妙萬物而為言  
孝經注曰孝道者乃立德之本基  
昭建

尚書曰昭大德建中于民以詔  
制事以禮制止毒後昆

明應

文撰曰德行修明皆宜應受多福  
保人子孫

右依 宣旨 勅申 如件

延德年七月各處德信所納言表所記或云補文章博士管原朝臣在數

勅申

年歸事

陽安

周易注曰從陽則能安貞而吉應  
地道之每疆也

明曆

漢書律曆志曰大法九章而五記

明曆法

續漢書曰黃曰帝造歷歷與曆同作

端應

後漢書曰祥瑞之降以應有德



右依 宣旨 勘申 如件  
延德三年九月 倭使 何納言 兼 從文章博士 菅原朝臣 和長  
勘申

年 卿事

頂應

漢書曰 五常 五行之象 厥法有品 各  
頂其方而應其行

札記 樂記曰 正聲 感人而頌氣  
應之

明保

尚書曰 聖有謨訓 明徵定保

文兼

文選曰 皇上以敷文兼曆

右依 宣旨 勘申 如件

延德三年七月 春 奉 議正 庭行 式部 大捕 菅原朝臣 長直

上之 年月 日 月 次 序 人 置 笏 及 手 程

遠之 子 被 進 出 取 之 書 序 置 勘 文 於 前

刷 衣 文 吹 尾 手 押 紙 捨 結 目 以 右 手

解 衣 捨 履 懸 紙 折 上 下 勘 文 三 遍

押 右 方 折 下 上 今 夜 上 之 先 下 上 次 取 一 道











被尸字經人各用口每申出仁仍

明曆

明曆申凡今及就無元号明應明曆  
亦各奉奏之字於曆字及天曆已  
兼度之於現今更而及是此於明曆  
名二日之難申高之於計殿之為今  
中門新大納尸云明曆申知無元号  
而奉尸之但天曆之兼正曆追庶曆亦  
佳例之被用之

予云於曆字之不及矣論知明曆二日之  
難不之知也

上云誠明曆申二日之難不之知  
之由巨細被尸中院宰相中尸云  
明曆二日申更以不吾之内裏殿舍式温  
明及宣陽及不之云上批日許於明  
字之為目片之上之重被尸小凡舍申  
必有其謂但其及為各別申其書上  
宣陽及申陽字日と云之八句論二日  
之後名者目片申之及明日片句  
論於目片之為他字之由被尸云被尸  
計外婦少洛宰相不流尸申申之流申  
上云各明應其外為三人被加明曆







自端元直就便宜之進上て之小倉黃  
門も四條又次升指出之平置筋  
取劫文指出上て方及平平平  
仍初進齊奉し上て平

詔書吉書不事有及

今朝未内 親王行方大仙寺典侍  
自一切厄意多年中凡五方深野子五方

一夜政元一及日無事次之被付行五方有叙品一

親王由乃三品事 政元次之被付行一  
中治定治我高年号未祝言不之由

依有口拖三門之乃三品之儀依於有之

軍之叙品之儀依不之及已及厄急

之人事 政元次之不之然し心平其急  
為清之宣下之

又春宮儲君未着服事若有一立其儀

平之之由平下出之仍被召例每悦倒其  
之有之養母所法之仍何所宣之所只之方水

着服之

次又女旬親之四方之後一回中之有行帰人方

之也者多仍概川高記とて之

九日晴入夜之位有申治定

朝之治在府下政元事あり

節文



返上忌失但永久度上心忌布 詔書  
奏聞之時返上し思書古例依也奏  
之時返上之由被語之

大一日平 初御の事大御之侍従大御之御係  
と云四朝王也方也著服申す有河内  
次准后事之有河内侍従之為河内  
平之今日事似贈官少之付有  
宣下之申侍従大御之准后宣下  
贈官減少之付有之申之於河内  
方之己為年来事信是百無其河内  
お急之儀を以て之を多し不之

記盡

自然之儀何今日許之有河内 酌  
外之申伯之尋之七今日行之申

大一日晴 勅垂相本因心  
大二日晴 禁裏并款之由方  
大三日 皇殿木下由初平一人之回侍  
大四日 皇殿木下由初平一人之回侍  
大五日 皇殿木下由初平一人之回侍

大五日晴 河内次三川  
大六日 皇殿木下由初平一人之回侍  
大七日 皇殿木下由初平一人之回侍  
大八日 皇殿木下由初平一人之回侍  
大有不儀申す被出寺事也被作及也



儀仍有致告言語等判事、自宮  
之也風因

廿六日

廿七日雨下近日及有降車雨

廿八日晴唯后葬礼、於般舟院有世事

廿九日晴廿五日月次、乃明日之有 催

三十日力、百得減去、之也

廿九日晴月次違去、依画可力不示

八月

一日晴八朔、儀行太刀進上内裏、  
之也、  
日色上

武家、儀之長、之福葉室中、仍之忠許  
仍就便宜進上、之、  
只以之長、之、進上、之、中作、

二日

三日

四日晴初申青蓮院新門主、  
親王、沙才  
日服

五日晴初申青蓮院坊中、  
之、約、之、日、等、

六日

七日晴沙會、乃十日、由有伴各相觸

八日

九日



九日新方南下 皇太后 後膳 五福 日攝堂 此處 予温中

十日 井中仙之 山科中仙之 源中仙之 伯二位

在叔羽長 為世也

下向 河清之長 許有別叙

十日 晴 早且 皇太后 月次 沙金也

通清 希園白 前左大臣 左大臣 予

中山 門人仙之 皇太后仙之 侍左大臣

冷泉 中仙之 中山中仙之 姊 皇太后 相 及之

皇太后 中殿 宰相 中殿也

批 筆 章 長

百 後 送

在叔羽長 守之 為世子 清原宣賢也

不系

日中一品 予 初依 寺 希人仙之 依窮困通日之 出以之

久我 大仙之 殿 可也

通清 前殿 乃也

入 額 志 節 御 製 陽 康

十日 晴

十日 晴

十日 晴

十日 晴



十五

十六

十七

十八

十九

親王<sup>形</sup>宣秀未<sup>中</sup>之親王<sup>形</sup>方  
 洗除服并<sup>中</sup>歸<sup>中</sup>奉<sup>中</sup>之<sup>中</sup>何<sup>中</sup>柳<sup>中</sup>各<sup>中</sup>  
 被<sup>中</sup>斗<sup>中</sup>之<sup>中</sup>有<sup>中</sup>勅<sup>中</sup>同<sup>中</sup>予<sup>中</sup>同<sup>中</sup>予<sup>中</sup>可<sup>中</sup>方<sup>中</sup>  
 退<sup>中</sup>加<sup>中</sup>急<sup>中</sup>案<sup>中</sup>未<sup>中</sup>予<sup>中</sup>也<sup>中</sup>也<sup>中</sup>予<sup>中</sup>去<sup>中</sup>十日<sup>中</sup>各<sup>中</sup>  
 被<sup>中</sup>予<sup>中</sup>法<sup>中</sup>家<sup>中</sup>予<sup>中</sup>予<sup>中</sup>同<sup>中</sup>予<sup>中</sup>同<sup>中</sup>予<sup>中</sup>人<sup>中</sup>之<sup>中</sup>申<sup>中</sup>詞<sup>中</sup>  
 二系<sup>中</sup>禪<sup>中</sup>閣<sup>中</sup>信<sup>中</sup>名<sup>中</sup>巧<sup>中</sup>道<sup>中</sup>

形

親王<sup>形</sup>洗除服<sup>中</sup>宣下<sup>中</sup>并<sup>中</sup>漫<sup>中</sup>任<sup>中</sup>例<sup>中</sup>事<sup>中</sup>及<sup>中</sup>為<sup>中</sup>勅<sup>中</sup>例<sup>中</sup>  
 加<sup>中</sup>一<sup>中</sup>見<sup>中</sup>予<sup>中</sup>負<sup>中</sup>常<sup>中</sup>親<sup>中</sup>王<sup>中</sup>文<sup>中</sup>案<sup>中</sup>度<sup>中</sup>惟<sup>中</sup>除<sup>中</sup>服<sup>中</sup>之<sup>中</sup>不<sup>中</sup>及<sup>中</sup>  
 宣<sup>中</sup>下<sup>中</sup>之<sup>中</sup>就<sup>中</sup>中<sup>中</sup>惟<sup>中</sup>乃<sup>中</sup>予<sup>中</sup>重<sup>中</sup>服<sup>中</sup>中<sup>中</sup>同<sup>中</sup>宿<sup>中</sup>別<sup>中</sup>殿<sup>中</sup>  
 例<sup>中</sup>之<sup>中</sup>上<sup>中</sup>予<sup>中</sup>之<sup>中</sup>被<sup>中</sup>但<sup>中</sup>之<sup>中</sup>親<sup>中</sup>系<sup>中</sup>何<sup>中</sup>予<sup>中</sup>細<sup>中</sup>也<sup>中</sup>在<sup>中</sup>予<sup>中</sup>  
 但<sup>中</sup>管<sup>中</sup>見<sup>中</sup>予<sup>中</sup>之<sup>中</sup>不<sup>中</sup>足<sup>中</sup>予<sup>中</sup>信<sup>中</sup>司<sup>中</sup>不<sup>中</sup>宜<sup>中</sup>在<sup>中</sup>何<sup>中</sup>宜<sup>中</sup>之<sup>中</sup>予<sup>中</sup>  
 親王<sup>形</sup>洗<sup>中</sup>方<sup>中</sup>洗<sup>中</sup>除<sup>中</sup>服<sup>中</sup>中<sup>中</sup>為<sup>中</sup>房<sup>中</sup>勅<sup>中</sup>例<sup>中</sup>之<sup>中</sup>不<sup>中</sup>及<sup>中</sup>上<sup>中</sup>去<sup>中</sup>  
 予<sup>中</sup>有<sup>中</sup>予<sup>中</sup>洗<sup>中</sup>方<sup>中</sup>洗<sup>中</sup>除<sup>中</sup>服<sup>中</sup>中<sup>中</sup>予<sup>中</sup>同<sup>中</sup>在<sup>中</sup>予<sup>中</sup>為<sup>中</sup>別<sup>中</sup>殿<sup>中</sup>  
 予<sup>中</sup>不<sup>中</sup>有<sup>中</sup>巨<sup>中</sup>難<sup>中</sup>但<sup>中</sup>於<sup>中</sup>予<sup>中</sup>神<sup>中</sup>事<sup>中</sup>日<sup>中</sup>之<sup>中</sup>但<sup>中</sup>事<sup>中</sup>例<sup>中</sup>  
 予<sup>中</sup>有<sup>中</sup>予<sup>中</sup>洗<sup>中</sup>方<sup>中</sup>洗<sup>中</sup>除<sup>中</sup>服<sup>中</sup>中<sup>中</sup>宜<sup>中</sup>在<sup>中</sup>時<sup>中</sup>宜<sup>中</sup>之<sup>中</sup>予<sup>中</sup>

直清園白

政家

園白

政家







将又沙重服中禁中沙同富事文家度  
春宮沙座禁裏皇居宮崩沙之時  
春宮七歲已前每沙服服行格振友  
殿禁裏門西面別舎之由雅久宿祿注進此間  
親王沙方沙坐之對屋之謂別舎人其被  
准振友殿哉每沙服服春宮与沙沙  
服已後親王沙方是又之為准振哉

師富朝卡勅例

親王沙降服事

文安五年四月廿二日依敷政門院少輔親王  
方北伏見令着沙素服給

同五月十五日親王沙方沙素服降沙藏人  
政仲陰陽所長朝片系  
件度被經沙沙法知親王沙降服事之規不  
詳於沙後任未有例之沙降服事雖言之規  
被宣下之系不之宵道理之中有言沙法仍有  
沙降服之儀但不及宣下  
同七月六日武部之親王有沙降任宣下  
親王沙服中沙同宿禁中事  
此系先例官見又之詳

師富上

雅久宿祿



親王沙重服時有陰服宣下者事於沙  
 除服後者勿論於宣下之儀之不足不分明  
 但文安五年斗敷政門院沙時伏見及<sup>整</sup>陰服  
 後任事<sup>大外託</sup>葉忠光規勅申之時也後任例注申之  
 於陰服宣下申不得見也(康正二年同親王  
 內服解時儀急不記置以是當為有急之故)  
 同沙服中禁中沙同若<sup>之右等</sup>唯<sup>執</sup>例<sup>所</sup>見及分明  
 雖服之時也同若也神事之日出禁中何事也  
 其例又文永九年度也沙伏之儀以前注申之  
 之得沙意也

雅久

女日勸修寺中細<sup>政頭</sup>室<sup>母子</sup>依服可方死也

女一日

女二日

女三日

女四日

女五日晴月次沙會之早且之仕

女六日向下

女七日晴故准后五旬被沙伏也  
不伏見般舟院有  
 沙依善親王五方也  
 也燒香沙也

女八日晴親王由乃也陰服宣下也  
宣下也

今日替妻對屋有也歸家也



廿九日  
廿八日  
廿七日  
廿六日  
廿五日  
廿四日  
廿三日  
廿二日  
廿一日  
二十日  
十九日  
十八日  
十七日  
十六日  
十五日  
十四日  
十三日  
十二日  
十一日  
十日  
九日  
八日  
七日  
六日  
五日  
四日  
三日  
二日  
一日

九月

廿九日  
廿八日  
廿七日  
廿六日  
廿五日  
廿四日  
廿三日  
廿二日  
廿一日  
二十日  
十九日  
十八日  
十七日  
十六日  
十五日  
十四日  
十三日  
十二日  
十一日  
十日  
九日  
八日  
七日  
六日  
五日  
四日  
三日  
二日  
一日

八日  
九日  
十日  
十一日  
十二日  
十三日  
十四日  
十五日  
十六日  
十七日  
十八日  
十九日  
二十日  
廿一日  
廿二日  
廿三日  
廿四日  
廿五日  
廿六日  
廿七日  
廿八日  
廿九日  
三十日



十六日晴去石山寺寺行宜秀小寺

南内東向山向市日寺

十七日晴還高石山

十八日晴自石山下向

十九日

廿日晴赤內有于蘭宮經山後寺寺名

廿一日後服石方死云々

廿二日

廿三日

廿四日

廿五日晴沙月入會石赤了故障了也

廿六日

此日正觀所海有禱別敬此亭屋之二宮院  
前及中佛言入道武家軍中

廿七日

廿八日晴去月播室南向石方、祈禱也

廿九日

三十日晴及晚雨下源大仙雅行侍從大仙 宜隆

法地丹中仙放國 亦未差朝飯同寺福

溪渡二宮院訪故善堂上人奉吹磨說

天龍寺用山志 及晚雨七術

十月

百



二  
二  
四

五日晴少雲子部徑自今日始行如例斗

六日晴少雲徑中門久細之日等

七日晴少雲治定之日各獨也

八日晴少雲徑中門久細之日等

同亭於小 由人較 及後 及後 及後

鷹司右大臣白 通法部尉下 右府

鷹司右大臣白 通法部尉下 右府

周宰相 江戶院 無人中 暫息 資也

計外武官之軍少之部 冰定衆 四五回所 及後 及後

九日晴

十日雨下入夜晴之日月次和漢也

人

通東常因白 希大之片 及後 大之片 中門

大細之 四之大細之 久細之 及後 大細之 及後 大細之

中山中細之 希大之片 中門

和長

和長

復送

以量相臣 守光 希大之片



為學依目正方

不家軍

日野正長 初飛寺中人幼之 和長 柱師

終身

之より葉と風りと霜の別

兼梅小若春

十

十 情話六世法花堂 奉因 之西法津 室秀

不周等

十 下 正毅断事 月次會人 小倉中助

後次宰相 大あゆ

益日 苗彦 不 五 梅海 依 及 昔 身 也 中 四 門

大 仰 之 又 子 小 倉 中 助 之 後 次 宰 相 和 長

和 長 之 小 倉 初 長 出 立 之 法 之 何 全 詠

苗彦 二首

十

十

十

十

十 仁 浩 言 苗 彦 之 大 仰 之 子 小 倉 中 助 之 後 次 宰 相 和 長 出 立 之 法 之 何 全 詠

十

十







中山の人の御覧 宣親 中山の人の御覧 宣親  
中山の人の御覧 宣親 中山の人の御覧 宣親  
中山の人の御覧 宣親 中山の人の御覧 宣親  
中山の人の御覧 宣親 中山の人の御覧 宣親  
中山の人の御覧 宣親 中山の人の御覧 宣親  
中山の人の御覧 宣親 中山の人の御覧 宣親  
中山の人の御覧 宣親 中山の人の御覧 宣親  
中山の人の御覧 宣親 中山の人の御覧 宣親  
中山の人の御覧 宣親 中山の人の御覧 宣親  
中山の人の御覧 宣親 中山の人の御覧 宣親

廿七 雨下

廿八 晴中 初元長江市院 龍骨木し至信 鞍馬寺  
新陽明有少鞠うし由二市院 觸るし領物  
是日晴 安福寺 行はる日吉社  
明日旬 法業 鞠浪りしる 今夜始 社中

十一月

一日 晴 今日 法業 鞠浪り 是日二市院 及此言 後  
惟有 不事 行しる 巨川 之由 乃か 奉被 是る言  
俣法 行かす とうの 十日 之由 益 向來し  
未 尅 許人 入 東人 敬  
市 二 市院 寸 露 寺 中 初元 江南院



棟久之位 諸平懸主 宗法四宗四所 分後

吾傳之方 類田之界也

有上鞠之儀 二手院

人之立定之後 二手院進寄取危中鞠

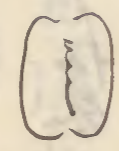
至七諸平

次向南一足蹴去退入次牙蹴之如常

*[Faint bleed-through text from the reverse side of the page]*

正能

長能



軒南

正能

長能

*[Faint bleed-through text from the reverse side of the page]*



次有晚食事平又一足後行催奠

二日

三日晴春日祭治定之由奉行頭中將觸之

仍始神事

四日晴入夜頭中將觸之重經來春日祭治定之

對面之由祭之由

五日晴以神早且高而都志人於平

神許判筆師之與家典他而之何物

若官神主許諸司未云今夜多祀事

一向之月意之為即日之月意之系等入之

信之正類為奉行之名等之信來對面

保子細追奉式日奉大畧許三川

令申断之用意仍不及神事沙汰之言

諸導断之令再被雜示俾之其謂予

先令行水社借用淨衣奉幣次社司一祝也祝若官

奉幣社司申祝平也祝如常次淨宅

六日晴早且淨宅上御元淨京中其例人

南曹之沙汰之由社家中之南曹又

社家之沙汰之由之給申人之晚雨下

七日晴

八日雨下入夜涼雨雷以類

九日雨下







十五日

十五日晴月次會

去十日係

人教

中山門西相 中山黃門 甘露寺中幼

姉 西相公 田向相公 園相公 島人九

姉 落羽林公 懷成并南座出方被後

温師 海陸 温師 中山門西相

十七日春日祭 中支子之社 祭儀 儀札不奉

行 仍三月下支子

十八日晴

十九日晴

二十日雨

廿一日雨

廿二日

廿三日

廿四日

廿五日晴 月次運動

元日祭會 月次信度 由八句節

廿六日

廿七日

廿八日

廿九日晴 春日祭 社家之例

遙洋加例 卷上



一日

十二月

一日

二日

三日

四日

五日晴中山内御侍信大納言下招川朝飯

兼會主任事該令

六日

七日

八日

九日

十日晴月次和漢沙會 通東希園白

希左大臣 右大臣 中 初後守希人納言

中山内御侍 久我中納言 及後侍信大納言

冷泉前中納言 中山中納言 希左大臣宰相

中院宰相中將也

祇子 和長御長

梅りさる丁々一をけるん作 久我大納言

入類 希左大臣 寒文字也

可後殿上人 以希御長 乃學



長原沙汰也

不系

里重臣 羅系人何之 解程 行師

十百

十百

十百 官下 今日月次金之 卷胡飯

觀希西相 中山黃門 小倉黃門 婦也落

相公 四向相公 園相公 后人在少并 婦也落

為り信成并之由在木 枯道く 御后入在

瑞師 中山中納言

今日自江州 金剛寺 武將 津田陣

明日有入洛

今日信会被立折 廣胡瓶 教也人

白ウキク 予申云 冰教也 金ウキク

今日自入津 今日武將 津治と 入信也

負、高飛

今日少官也 興入迄 命云 折廣胡瓶 申

有出為キメキ人 入 冰教也

二少院 入來有胡飯 命云 折廣胡瓶 申

今日口 算面 燒亡 坊中 古七 樹 燒亡



十五日晴今日武場上洛ノ後

十六日晴今日向殿<sup>ミヤノ</sup>御<sup>ミヤノ</sup>禮<sup>ミヤノ</sup>沙汰之末

勅任ノ旨商量ノ事<sup>ミヤノ</sup>沙汰<sup>ミヤノ</sup>有<sup>ミヤノ</sup>作

惟<sup>ミヤノ</sup>此<sup>ミヤノ</sup>年<sup>ミヤノ</sup>已<sup>ミヤノ</sup>種<sup>ミヤノ</sup>之<sup>ミヤノ</sup>請<sup>ミヤノ</sup>以<sup>ミヤノ</sup>訊<sup>ミヤノ</sup>諫<sup>ミヤノ</sup>仍<sup>ミヤノ</sup>自<sup>ミヤノ</sup>以<sup>ミヤノ</sup>白

申<sup>ミヤノ</sup>無<sup>ミヤノ</sup>因<sup>ミヤノ</sup>今日<sup>ミヤノ</sup>至<sup>ミヤノ</sup>任<sup>ミヤノ</sup>

先<sup>ミヤノ</sup>外<sup>ミヤノ</sup>任<sup>ミヤノ</sup>奏<sup>ミヤノ</sup>習<sup>ミヤノ</sup>禮

次<sup>ミヤノ</sup>謝<sup>ミヤノ</sup>座<sup>ミヤノ</sup>習<sup>ミヤノ</sup>禮

次<sup>ミヤノ</sup>物<sup>ミヤノ</sup>云

各<sup>ミヤノ</sup>國<sup>ミヤノ</sup>白<sup>ミヤノ</sup>殿<sup>ミヤノ</sup>沙<sup>ミヤノ</sup>汰<sup>ミヤノ</sup>後<sup>ミヤノ</sup>又<sup>ミヤノ</sup>致<sup>ミヤノ</sup>沙<sup>ミヤノ</sup>汰<sup>ミヤノ</sup>

謝<sup>ミヤノ</sup>座<sup>ミヤノ</sup>申<sup>ミヤノ</sup>向<sup>ミヤノ</sup>東<sup>ミヤノ</sup>榻<sup>ミヤノ</sup>向<sup>ミヤノ</sup>良<sup>ミヤノ</sup>二<sup>ミヤノ</sup>洋<sup>ミヤノ</sup>又<sup>ミヤノ</sup>一<sup>ミヤノ</sup>榻<sup>ミヤノ</sup>練

席<sup>ミヤノ</sup>由<sup>ミヤノ</sup>有<sup>ミヤノ</sup>作<sup>ミヤノ</sup>申<sup>ミヤノ</sup>之<sup>ミヤノ</sup>去<sup>ミヤノ</sup>年<sup>ミヤノ</sup>舉<sup>ミヤノ</sup>殿<sup>ミヤノ</sup>謝<sup>ミヤノ</sup>座

口<sup>ミヤノ</sup>傳<sup>ミヤノ</sup>秘<sup>ミヤノ</sup>記<sup>ミヤノ</sup>獻<sup>ミヤノ</sup>練<sup>ミヤノ</sup>留<sup>ミヤノ</sup>向<sup>ミヤノ</sup>良<sup>ミヤノ</sup>一<sup>ミヤノ</sup>榻<sup>ミヤノ</sup>又<sup>ミヤノ</sup>二<sup>ミヤノ</sup>洋<sup>ミヤノ</sup>一<sup>ミヤノ</sup>榻

練<sup>ミヤノ</sup>席<sup>ミヤノ</sup>家<sup>ミヤノ</sup>秘<sup>ミヤノ</sup>記<sup>ミヤノ</sup>由<sup>ミヤノ</sup>被<sup>ミヤノ</sup>載<sup>ミヤノ</sup>同<sup>ミヤノ</sup>昔<sup>ミヤノ</sup>有<sup>ミヤノ</sup>社<sup>ミヤノ</sup>傳

了<sup>ミヤノ</sup>之<sup>ミヤノ</sup>為<sup>ミヤノ</sup>沙<sup>ミヤノ</sup>汰<sup>ミヤノ</sup>申<sup>ミヤノ</sup>普<sup>ミヤノ</sup>通<sup>ミヤノ</sup>之<sup>ミヤノ</sup>訊<sup>ミヤノ</sup>之<sup>ミヤノ</sup>向<sup>ミヤノ</sup>東

一<sup>ミヤノ</sup>榻<sup>ミヤノ</sup>向<sup>ミヤノ</sup>良<sup>ミヤノ</sup>二<sup>ミヤノ</sup>洋<sup>ミヤノ</sup>一<sup>ミヤノ</sup>榻<sup>ミヤノ</sup>練<sup>ミヤノ</sup>席<sup>ミヤノ</sup>之<sup>ミヤノ</sup>宜<sup>ミヤノ</sup>之<sup>ミヤノ</sup>有<sup>ミヤノ</sup>作

若<sup>ミヤノ</sup>分<sup>ミヤノ</sup>治<sup>ミヤノ</sup>定<sup>ミヤノ</sup>了<sup>ミヤノ</sup>

此<sup>ミヤノ</sup>外<sup>ミヤノ</sup>案<sup>ミヤノ</sup>之<sup>ミヤノ</sup>申<sup>ミヤノ</sup>取<sup>ミヤノ</sup>石<sup>ミヤノ</sup>高<sup>ミヤノ</sup>了<sup>ミヤノ</sup>及<sup>ミヤノ</sup>晚<sup>ミヤノ</sup>席<sup>ミヤノ</sup>宅<sup>ミヤノ</sup>今<sup>ミヤノ</sup>日

持<sup>ミヤノ</sup>香<sup>ミヤノ</sup>一<sup>ミヤノ</sup>荷<sup>ミヤノ</sup>

十七日

十八日

十九日

廿日



廿一日

廿二日

廿三日

廿四日

廿五日 晴 三月廿三日 建德也

親王 中御方 予 中山 大御方 侍從 大御方

中山 中御方 姊 齋 宰相 以 帶 御方

在 叔 羽 長 執 筆 也

廿六日

信 守 中 御 方 逃 難 進 退 不 當 事 畢 矣

廿七日

人 入 來 肺 信 守 相 白 馬 官 命 加 叙 事 畢 矣

中 原 宰相 中 將 一 乘 大 御 方 能 危 加 叙 事 畢 矣

廿八日 晴



廿一日

廿二日

廿三日

廿四日

親王御方 幸 伊豆 伊豆 伊豆

御方 幸 伊豆 伊豆 伊豆

御方 幸 伊豆 伊豆 伊豆

御方 幸 伊豆 伊豆 伊豆

御方 幸 伊豆 伊豆 伊豆

御方 幸 伊豆 伊豆 伊豆

御方 幸 伊豆 伊豆 伊豆

御方 幸 伊豆 伊豆 伊豆

御方 幸 伊豆 伊豆 伊豆

御方 幸 伊豆 伊豆 伊豆

御方 幸 伊豆 伊豆 伊豆

御方 幸 伊豆 伊豆 伊豆

御方 幸 伊豆 伊豆 伊豆

御方 幸 伊豆 伊豆 伊豆

御方 幸 伊豆 伊豆 伊豆

御方 幸 伊豆 伊豆 伊豆

御方 幸 伊豆 伊豆 伊豆



