

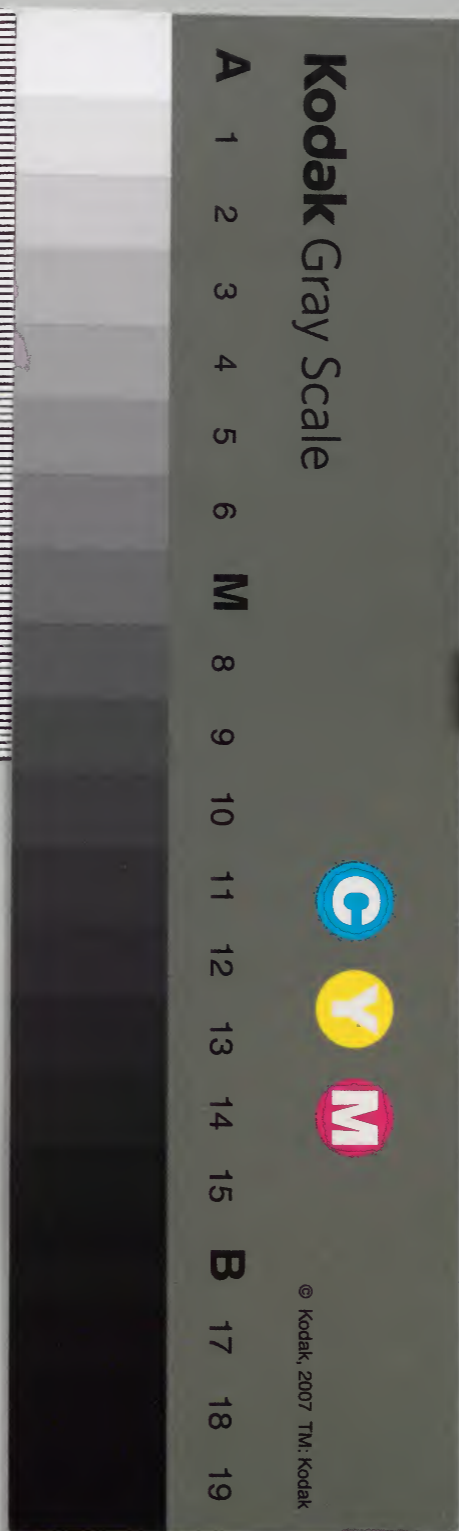
二水記

第十九

內閣文庫	
番號	和 15676
冊數	27 (19)
函號	163 9

庫文門內	
一五三函	一五七六號
一七冊	二七冊
一	類

(九十九)



二水記

大永七年
自七月至十二月

庫	文	閣	内
一六三函	一五七六號	二七冊	和書類
一架			

(九十九)

九十九



十六丁

權右少弁

和學子講談所

八月

七月

Faint handwritten entries in cursive script, possibly a diary or ledger, including dates and names.

大永七 七八九十一十二

八分力 八分力 八分力

十一

鎌石太右

淺草文庫

七月

八月

九月

齋齋 齋齋

齋齋

二日 讀義事

一日 馮事

三日 小會事

三日 會事

二日 酒宴事

六日 七橋為死事

六日 習礼事

四日 會事

九日 會事

七日 樂事

八日 福園情堂事

十二日 福徳佛事

八日 誨尺事

十日 室不倒事

十三日 會事

十一日 竹園以宴事

十一日 婦下回事

十五日 後七親事

十二日 湯屋事

十三日 會事

十九日 以善行事

十三日 衣家以壽事

十五日 會事

二十日 初殿七橋事

十六日 正親以忘事

十八日 以忘事

二十三日 吳秋生害事

十八日 祭礼事

十七日 耳一遊事

廿六日 以忘事

中山以忘事

十八日 祭礼事

廿七日 福佛事

中
書
卷
第
一
冊

十四日 月次 為月
 十五日 會堂 在平
 十六日 納涼 在平
 十七日 納涼 在平
 十八日 納涼 在平
 十九日 納涼 在平
 二十日 納涼 在平
 二十一日 納涼 在平
 二十二日 納涼 在平
 二十三日 納涼 在平
 二十四日 納涼 在平
 二十五日 納涼 在平
 二十六日 納涼 在平
 二十七日 納涼 在平
 二十八日 納涼 在平
 二十九日 納涼 在平
 三十日 納涼 在平

七月大

一日 兩儀入夜 衣內以盈係如例
 二日 午時 招師 乞身 農求 種尺 有之 主人 主役 預之
 三日 午前 向 婦 卜 治 許 有 連 守 舍 候 以 衣 着
 四日 午刻 衣 內 有 心 楊 弓 雀 小 弓 木 爪 皮 弓 江 州 係
 出 京 也 由 有 心 以 心
 六日 午後 向 山 秘 立 有 樂 智 礼 小 人 叔 之 耳 房 子 一 品 下
 彼 衣 心 之 仍 心 不 果 人 老 後 有 餘 再 執 心 奇 持 之 十 六 天
 年 被 停 心 一 兵 子 佃 者 樂 而 中 有 相 論 子 師 花 尔 花
 有 出 任 子 仍 兵 刻 彼 心 先 以 代 種 子 佃 有 之 之 不 是 就
 七日 和 方 懷 席 中 令 諸 書 進 人 題 織 女 契 久 也 詩 記
 星 月 誓 言 始 終 願 中 約 也

十一年前婦少房不四也... 可為徒務立與... 初多不四

十三日為君不亦初指費洞矣

早且向三親所立一故一不亦三年之有全利講長

換本頃教花未有之泉涌之僧衣之七口請之依中

叔家有事身病子一不亦山中四黃鐘調小集三有之

每溺如恒中酒聊疑不不說至手之可戒

十乃年亦亦內有山和漢係定三打之証彼探題百約

然頂各令書有故種三打種冷泉亦甲信初種

花久初初教教耳之福子一不此製三及中書之返

下冷米為之初集之執事實定初初信首

程山其介巾衣如者山陽清山為其境蓋木如恒

七和月明之可貴歟

十七日耳之福子一不恒去夜候發病之申列逝去言

及初子之一所亦作病氣聊立之凡可福領死年

七十一又一年生房健有凡男之仁之可惜了衣以露亦

如電可思之公私法之有賴之仁之可惜

十乃山靈祭礼如例午後神寺相見一以次福草卷親

音分理是似有一盡中院皆明寺不日如之

及三日候映亦東同院及青の海山有山日待

及四日山月次懷由中令採也

及六日午後亦內女中有此子事山漢例〇之候地不

宿田 程山其介之及殺敵中務心宮板井の記 依山其介不例 去月山其介

竹内五木御極男不才八祖山一景美山三間二位及後赤一

六月午後赤内右沙揚

廿七日為高也色之衣こり丸白身房さ一不日お吊之夏同遊

廿八日午刻赤内右山未分山不才如赤こり上山大口祈着山

不考衣不一蓋如恒地下少子被若山狹子如也

雙調

常外徑中務之意

鳥破只子守中内之 澄康 山利中内 中流中 松の茂

円色 三交 原之 中内 河奈丸 澄之 下 言之 鈕 橋之 以之 緒

突之 急 不飲酒破 兩之 右子 三交 地下之 象之 花英秩大敬

武之 徒之 手之 三交 新之 四之 休之 凌之 急之 調之 詠之 奏之 田之 千之 言之 中 大神之 象之 確之 中 季之 春

廿九日早且赤山勝軍地我差之也鏡舞江列山若水也

仍也乃乃若故也七行と後人不知之見山無れ驚

今日已刻是恒京既以八流し多々四回丹波赤衣急下四

系中一人立し仍し一日法機方昂刻入流先列後之物又

垣山利口菜師寺九帝尼坊塔木出張方し彼是川率

西急致抄廻

六日午後赤内右山揚高青蓮院竹内右不令赤信し不

加列白山女吏し申花山利中内て親暱 執申し

か小山右右山對面し着秋色不異子申花

後文乃之礼十信信二正代物分四永口言し其寸致

進上し

一日ゆり為此之元及候川退しし下不又立列赤衣也

係不れ洞之也又有夫被為候不亦亦散然也

九月

一日西晴午後衣束の院多青の未至還山有一盃以後
桑州園中花 禁裏山並依石色如心

三日午刻衣束内和漢山秀山小少取之山青

レ午後柳中波多野彼官人平磯力打廻て車
西之西運未定之方持之

四日福女橋里下旁以介之方れ尋て有對面一盃非
如史之以心お办之

六日早旦向正親町立有施餓鬼之母未三年之
勾為内份局レリ遊去レ一ツ方對面水多下嘆之

八日午後衣束内入夜菊山係子有之青衣曰(劉)成
九日晚以衣束見之有之祝水古一入夜衣束内山並依石色

十日午刻衣束内和漢山秀山小少取之山青

十一日午刻衣束内和漢山秀山小少取之山青

十二日午刻衣束内和漢山秀山小少取之山青

十三日午刻衣束内和漢山秀山小少取之山青

レ午後長橋房有種之候了念廿能之言上之候也

レ代者防伏与了念廿能及七代^{一徳}不^二取^三文他人力勾内候

レ今度以新内份^{女物}不^二取^三文他人力勾内候
レ个^レ初^レ各^レ之^レ旨^レ也^レ代^レ之^レ後^レ友^レ家^レ之^レ旨^レ也^レ後^レ禁^レ秘
レ以上首不^二勾^三為^レ申^レ古^レは^レ定^レ之^レ仍^レレ^レ方^レ内^レ傳

為平者年款聊（三上）。若子之彼是乞不吐語也。此作之

以多端以何可力善也。勅各之旨遠達流而不在其心

也代連仰例似立其詮勿久。後人方不艾矣。

勾為内侍女家作歷。其多東坊城。此是。一書字。

...

...

...

...

...

...

十五日午亦福七親者（父子四章）。山科庭田。是為木同通之。分在

田立ノ有一盞午後。内家收。後分正親所。亦有之。し。

公祇園。林下。取之。福草。其付之。

十日夜着

十九日午後。夜内。有山。揚子。凡。祝之。し。江。列。石。樹。口。水。木

坂。中。山。若。山。序。し。

六日。入。夜。夜。内。し。二。夜。列。多。竹。高。之。在。格。為。為。初。夏。仍。及。取

賦。一。者。不。之。外。師。一。不。木。祖。山。一。柳。有。音。田。

又三日。亦。田。有。多。揚。子。仍。少。云。曉。矣。秋。垣。坂。中。山。之。念。切

...

心何之自平也傍有木称嘆一報終也
 廿五日午流衣内有新珠一疋之宮内之
 廿六日午前衣内有山連字之小人一枚之
 廿七日早旦指内侍所天満宮木以流山靈社
 至十二月三日夜互願果一午刻得味
 今夜夕西卷之
 大日映以衣者夕後土沙門流山靈社之至
 供養位為〇千丈收的寺亦山法及て力里衣
 定下公城南之线不為之 夕般舟三味流山法
 利禱付物景通安信系音木令下白(僧衣)
 可尋美益日山和申の(山法)事有音樂攝
 衣向之由催也報終依不台胡胡漳一自余冬不系

地下女人神也

傳聞不詳方不れ尋受

正九日己刻美直衣衣内有畫

下官新申の云万里小初申の言源之れ中初
 月舟兩人北方南面意上北面一列月舟
 月舟兩人北方南面意上北面一列月舟
 月舟兩人北方南面意上北面一列月舟



世以立兵德季月舟衣六十餘帝唐五十四
 分上之書板為人云心下之乞皇山字以定之如西卷之
 四位帝各一上丑位上飲有湯清女人老西系端

八月二日 詔改月

大のつとむ

八月三日 山室入城

大のつとむ

八月四日 山陣移

大のつとむ

八月五日 山陣移

大のつとむ

八月七日 院矣

大のつとむ

八月八日

大のつとむ

八月九日

大のつとむ

八月十日

大のつとむ

八月十一日

大のつとむ

八月十二日

大のつとむ

八月十三日

大のつとむ

八月十四日

大のつとむ

八月十五日

大のつとむ

十月

一日 己酉 入夜 桑内 山 盛 係 水 恒

二日 辛 侍 桑内 右 山 楊 弓 卷 祝 之 下 六月 廿 朔 著 改 日

叔 千人 二日 婦 十 有 五 死 別 頃 死 言 語 九 利 一 年 終 大 二 可 惜 之 予 以 之 知 音 如 親 昵 愁 之 八月 下 四 生 前 之 離 別 之 意 之 也

三日 壬 候 桑 者 嗚 呼 悲 心 之 故 寧 其 面 傾 死 三 代 不 堪 却 中 上 餘 執 宗 者 每 令 同 章 其 心 也 理 中 理 之

六日 凡 祝 之 下 山 河 系 相 合 名 之 高 危 爲 誓 下 其 餘 以

著 切 下 之

七日 入 夜 桑 内 亥 子 山 祝 之 下

八日 候 隱 桑 者 有 聯 弓 山 香 入 夜 果 之 山 水 人 取 之

十日 辛 未 内 和 漢 山 考 小 山 之 冷 泉 方 中 納 之 壽 信 本 福 山

兵 州 山 人 叔 如 恒 中 書 之 令 桑 為 山 考 一 山 之 間 有

句 節 之 花 之 山 楊 溪 之 進 上 之 有 壽 敬 之 巡 察 不 各 既 解 一

衆約亥子以視也例

次日午前白味立有和漢會月決之中院始力教教約

六日午後衆着小者自以。結改し方為者力二七之有聯句

以有之更姓已後果

次日午後時衆內有山楊子 仁和寺宮皇太子成刻火滅言

語及約嘆在者之い百日許中凡山同帝親意醫瘵夫

其驗之山年終二十八才奉情し山方如しし進預

生者必滅不可驚し

又四日微雪追年希有之事之大樹し方不夜山陣懐天

諸勢が陣辰刻許及永が陣午刻迄し奉云云

却合三千人許有之也見物衣稱しし方却却合

可及八万人也山内延し事組織力五六万人を子

細しし方合敵可其祀り衆し山し

後因武家山陣亦与し西し与し水在唐橋里

四日先機勢河桂西兵木下し令放火し

六日午前衆所圍し方機弁宮山登山し中し

以後正親所中院未令山及山四条多し西多し途見し

煙中相し美別不見相同往及之空之知陣城未及

又不攻し山方攻軍之由有山内

七日未刻衆着土決の室所在家三十間燒亡任凡山

起方吹し山方不吾死多し山方馳衆持衆

六日午後衆内右山親侯山内令衆入夜有山粥

十九日晚以福齋師記音意あり

十一月

後三好氏方守取後方日陣イ井東山陣東北方軍圍之

報務不力合戰（有者多恐怖）上京中又欲方以

還希有之計（一月中情變併天魔）在力不可慎之

十九日午後合戰力較度兩方死人繁多（東山）西山）不

惡不弁（一仍仍陣）後不愜（方）

正二日午後夜者依小槍下方以（方）令不乘（社亦）

正三日晚以乘内山内方合夜有山報（東山）後方

合戰（何）方）恐怖（立盡明）所）

正六日午前乘山山小月決和漢（有之午後歎然）三後入

及宿所存宰人之妻子押寄打破報（立下殘取之）

陣下（以）未世（所不足言歎而有餘）公家感元

之抄陣（後已及收務）而立指合戰不知其故情）

後之敵方後張立念（不可嘆）

以會（有一敵田樂多）合中（山）例有卷勢）但

微音（

六七日早且福耳房（多）夜一（百）十日有行生講請僧元

序山（与）之（元）之（七）口（請）之（有）樂（雙）調（之）堂（上）之（元）一（馬）之）

更婿（從）夜者

七九日午前一条馬丸小家号宰人（不）得（押入）有（之）報

院所人馳集（在）了（原）居（一）午後福某師親（者）是

木（以）次（向）柳（系）之（レ）方（也）志（之）机（張）傾（一）之）四）内

亦候以又行爭官宿而押入及強（之）後（仍）下

所人馳集救百人揚付發（拉）四方攻之兵發及度（

頗如軍中不思後（之）所（之）入（之）後（先）身（又）方（机

宿言いふ才院亭有西舍森田樂園好一後
更熱方元二書之翌五六千人上以(少)定
可有合教也

[Faint bleed-through text from the reverse side of the page]

十二月大

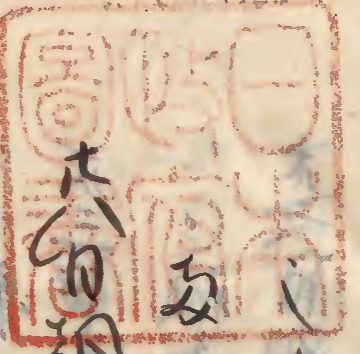
一日甲辰陰更短之後承四山並後也恒

二日午後飛番
三日陰昏飛四山也令以好有山雜讀入之役有山燒火
五日高方旗雲五六片橫空東西兵外空中立一片雲(

希有くくく予不見之乱中尚可也

七日午而冬之青以受戒雲龍流及老泰勸乎申次之
八日入板福中流亭森田樂園好由多之衣板穿之
九日一条より森森浄寺甲申人礼入有物志より
十日候夜分四向亭有く

十一日午後福樂師祝者森木條昏飛番
十二日午後飛四山青蓮院文竹内丸木令之飛有山雜讀



六十一侯定不有之約而公常山不其頃哉西面一
師事女元リの外孫(官位共以也元)
 七日没地之名字三總之以此侯之妻田見等
 池上入秋之京西之假屋垣陽有一至四
 三身亦合之
 白婦十珠許に候月相突し
 六九日水陣候に以報至し一日不能成居居晴事
 候之旦時刻未到に故山陣中諸務如
 爪更老十万人餘に結分り之敵方候
 二万許可有之に以之思之何不切之理
 不可思候に所之結分或候之有和眩之
 少は不足言也

不日入夜亦内申来未以礼令退也一
 年
 中息災可嗣来春延命之時而已



今日午後

今日午後... 屋... 有一...

今日午後

今日午後... 傳七八人...

今日午後... 相...

今日午後... 傳...

今日午後... 傳...

今日午後... 傳...

今日午後... 傳...

今日午後... 傳...

今日午後... 傳...



