

勢陽五鈴遺響

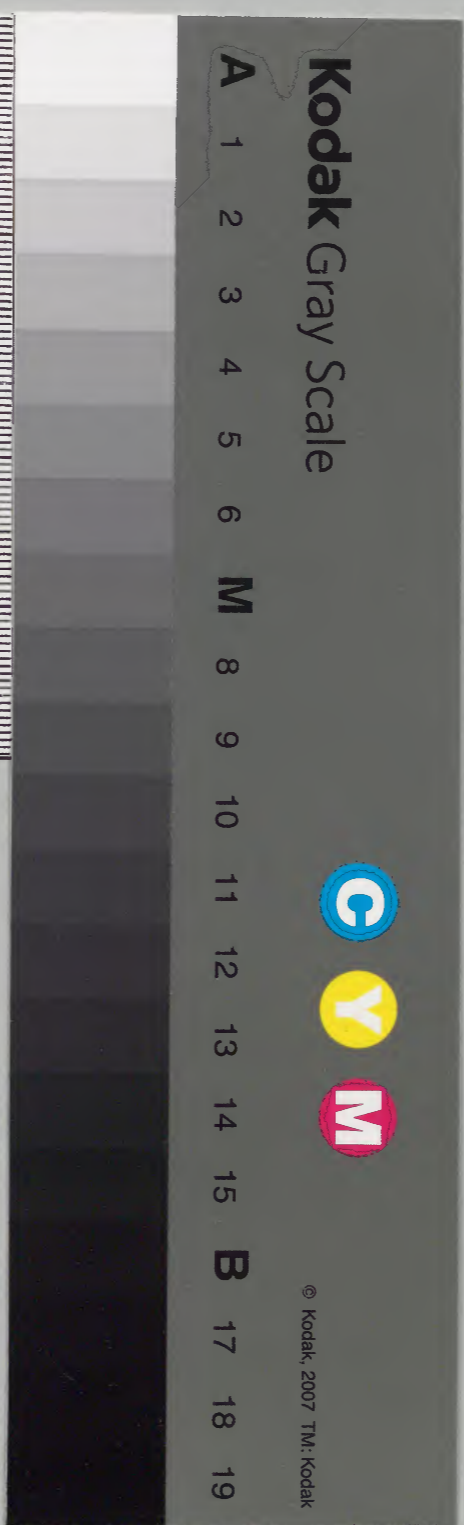
飯高郡

二十六

| | | | |
|-------|---|---|---|
| 和書門 | | | |
| 二九〇一九 | | | |
| 四〇 | 冊 | 架 | 函 |
| 冊 | 架 | 函 | 號 |

| | | | |
|------|-------|---|---|
| 庫文閣内 | | | |
| 一七二函 | 二九〇一九 | 和 | 書 |
| 二〇〇架 | 四〇冊 | 類 | 書 |

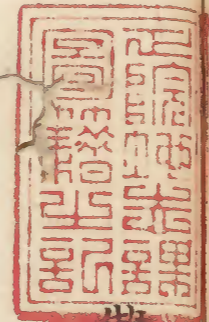
| | |
|------|---------|
| 内閣文庫 | |
| 番號 | 和 29019 |
| 冊數 | 40 (26) |
| 函號 | 172 310 |



肉也



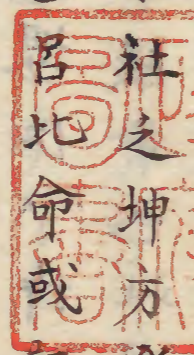
陽五...
 高...
 書...
 大...
 日...
 上...
 中...
 下...



勢陽五鈴遺 郷音飯高郡卷之二

内一〇七二五號

高宮 在本社之坤方祭神三座瀨織津姬命大已貴命伊己



意美豆奴命大已貴之別名比古佐倭氣命奇日方之別名此神名屬北方水此社傍涌泉出助農



可以證之此社地自北方水涌出助農以可考一説飯野高宮唱侍留也又深長村泉明神大神社

氏稱久此説前出夕大神社地二処岡山谷口一了り一処祭神二座勝長靈神大山祇命一処祭神二座諸高靈神小彦名命神領畑木新高合六石三斗五升二合並山林四ヶ処自往昔御

免除地三ノ初官滝本坐允所知ナリ公牒高四
石四斗七升四合ト載ラル

礫石 作滝ノ内河俣川ノ筋宮前ヨリ赤桶ニ至

ル街道後塚ノ北塚カ瀬ノ河中ニ子少真ニ砾

ヲ打タル如キ巨礫ナリ長凡三間許ナリ傳云

昔天照大神乘白馬出現坐而視田塚拳言宣誰

有田塚知人耶于時申酉方森利翁一人出現

出向而奉過大神而白久此塚賀瀬古曾伊勢大

和兩田之塚仁天侍云利天照大神宣久荒珍

農天兒屋根命也此塚不審止宣天大石待取河

中尔亦入給此処号珍布到下此川瀬云塚賀瀬

川水俄至滝乃如久此処号滝野川上仁漢登留

其浪之寄湛留所号加波里波瀬里舟戸渡之寄

留所号波留里佐賀登留波尔添天駒伊勢給

比天波乃止留所尔至而舉言志天宣久此日高

見嶽兩田之塚止宣翁曰草毛木毛大神之御

國也止須志女給此砾石小イフハ當田八

石ノ内ナリ今尚存也伊勢參宮往來ノ旅人

礫ヲ以テ彼石ニ打當ルニ中元男子ヲ生産

ニ打ハツセハ女子ヲ産スト云人云滝野社

ノ神前ヨリ流出ル小河ヲ下樋小川ト云此水

ハ村中ノ農ヲ助ケ其ヨリ大河ニ流落ルナリ

掬水唱歌

是れは極小川の石を以て版をとりて流るるなり

ト三返唱テ本社へ参ルヘシト又此宮ヲ古来
ハ鈴ノ宮凡飯高宮凡坂宮凡称シ奉レナリ哥
ノ心モソレニヨルヘシ然レ凡下樋小河ノ事
ハ同郡下村ニアル河ヲ謂フトイハル説多ク
レハ此処信用シ難シ
鏡池 在神作代大河傍岩上中央亦号曰見池昔
天照大神乘白馬出現座而御形乎摸賜比池之
傍駒蹄跡今尚在傍有落星石是落星之跡今尚
存
作久滝 在本社東方大河滝祭神一座連秋津彦
傳曰當處号滝野小名号作滝一云折滝昔天照
大神乘白馬出現坐而視曰之坂取大石河中打

入賜河水俄尔滝乃如久依号滝野今註スル
ニ以上前説ハ滝野神社傳記ヲ引徵以弊陽俚
諺ニ所載ナリ其訛傳ヲ徵セニ為ニ全説ヲ奉
テ槩論ス俚諺曰延喜式大神社ニ座乙加豆知
命天照大神ト此神社ヲ混同スルハ非ナリ大
神社ハ本郡深長村ニ在リ祭神意美豆努命比
古佐和氣命二座トス是ト曰レカラス然ルニ
度會清在所謂大神辻座飯野高宮ハ雜記所載
ハ孟浪ニシテ此作滝神社ヲ飯野高宮トシ元々
集等ニ飯野ニ訛ルハ世紀ヲ飯高ヲ訛写セシ
ヨリ起レリ故ニ飯高郡ニシテ飯高高宮ニ訂正
ス此神社トス今詳ニスルニ既ニ飯野神山ニ

論スル如ク世紀及元々集ノ訛ニ非ス異説者
流ノ妄偽ナリ清在所謂古典ヲ誹存スルノ至
罪コ、ニ止レリ其訛傳ヲ愈写ノ俚諺ニ引徴
スル亦訛ナリ猶前大神社ヲ此神社ニ混シ
又清在異説ニ惑テ神山神社トス何ヲ妄ナル
社傳云至仁天皇御宇佐古久志呂宇治五十鈴
之川上亦御鎮座ノ初覓御宮所給之時於當所
乙加豆知命大神奉迎獻神田神戶四箇年奉寄
進跡也乙加豆知命大神ヲ奉迎神田神戶四箇
年奉寄ト謂フハ真ナリ於當處奉迎ト謂カ如
ハ偽ナリ礫石ノ條ニ傳曰昔天照大神乘白馬
出現坐而視因塚峯言宜誰有因塚知人耶于時

申酉方森利翁一人出迎而奉迎大神而白以
此塚瀨古曾伊勢大和兩國之塚天侍止云測
天照大神荒珍シノ天兒屋根命ト宣此塚不審
ト宣ト宣大石河中ニ打入玉フ此處ノ塚カ瀨
珍シ嶺ト名ツ河水俄ニ滝ノ如クナル處ヲ滝
野ト名ツ河上ニ漲リ登ル童浪寄也湛ル處ヲ
加波波瀨船戶波ノ寄留ル處ヲ波留ト名ツク
逆上ル浪ニ添テ駒ヲ歩セ玉フ處波ノ留ルニ
至テ拳言メ曰高見嶺ト稱ト大和伊勢兩國
塚ヨト宣ト其翁大神ヲ御因ナリト奏言ス赤
桶村午頭天王社條云自此森大杉本天兒屋根
命出現ノ大神ト奉迎勅答セト處天照大神翁

カ住処ハ大和ト宣テ天児屋根命此処ニ歸座
同村ハ幡祠條云文治年中源義經ニ大神神託
アリ白幡ヲ降ス故ニ此処ニハ幡神ヲ奉祀
ス又云鏡池条云昔天照大神有馬ニ乘出現坐
シ御形ヲ摸レ玉ノ故ニ池傍ニ馬蹄ノ跡アリ
此件ノ数奉各天照大神飯野高宮ニ遷座ノ時
ノ事蹟ヲ傳タルヨリ起レリ各非ナリ倭姫世
紀曰活目入彦五十狹茅天皇十八年己酉四月
十六日遷座于河佐加藤方片樋宮積年歷四箇
年奉齊下畧同廿二年癸丑冬十二月廿八日遷
飯野高宮奉齊四箇年于時飯高縣造祖乙加豆
知命汝因名何問給白意須比飯高因姓白而進

神田並神戸倭姫命飯高志止白事貴止悦給支
次佐奈縣造祖跡志呂宿禰命亦汝因名何問給
白久許母理因志多備因真久佐牟毛佐向因止
答白五進神田神戸亦大若子命于汝因名何問
給白久百張蘓我國千々五百枝刺竹田因答白
支其所尔御櫛落給支其所于櫛田止号給櫛田
社乎定結支從是所而御船尔乘給其河乃後江
尔到坐次多氣郡魚見次濱田次大淀次野尻ヨ
リ豊宮河ヲ下テ五十鈴宮ニ遷幸順達ナリ至
仁天皇十八年一志郡阿坂宮ヨリ日廿二年飯
野高宮ニ遷幸ナリ其次ニ櫛田ヨリ御船ニ乘
又上件ノ如ク遷幸前後此飯高郡作滝乃河俣

高見嶺ニ到坐スノ微ナシ此地又飯野高宮ノ
遺址ト罵ル類多シ社傳及方俗ノ習流ヨリ西
方ニ傳聞ノ訛レリ或一志郡櫻嶺ニ天照大神
因覓ノ時迂幸地トテ其櫻花ヲ愛シ玉ヒ神詠
アリ
此嶺ノ名ハ此ノ名ヲ存ス奈漫遊ノ時村老ヲ教導
故ニ櫻嶺ノ名ヲ存ス奈漫遊ノ時村老ヲ教導
又此事蹟ニ誇ルヲ聞リ既ニ本居宣長大倭紀
行名菅笠日記神功皇后陵ヲ探ルニ農夫ノ指
揮スルニ老ノ人ノ陵ト訛レルカ如ク野
ニ求テ故實ヲ得亦如斯ク訛傳モ若干ナリ方
俗ニ拙テ真カシカクモ多ク社傳云古昔神

明宮ト稱ス寛文中内宮氏富一称亘ノ滝野
社ト稱シ更ム又乙加豆知傘ノ裔トシ飯高公
神ヲ姓氏トス或ハ九月神嘗會祭ノ菓子貢獻ハ
滝野御厨ノ遺事トシ各真ナリ此社地ヨリ流
ル小河ヲ下極小川ト稱スハ大非ナリ後號本
郡下極小河條ニ論セリ又大神社岡山谷ニア
リ祭神飯高靈神ナリ是ハ其遠祖ヲ私ニ祀ス
ル処ニメ延喜式所載大神社ニ非ス大神ハ大
己貴命ノ奉祀ノ社号ニメ大三輪ト曰ヒ本郡
深長村ニアリ上件ノ數説各下極小河大神社
飯高宮ヲ混淆シ此地ニ罵リ稱スルニ拙テ後
人ノ惑ヲ生ス方俗作滝大神宮或ハ篇取明神

ト称スルモ飯野高宮ヲ混駁ス此ニ拠ルリ又
上件ノ如ク大和本州ノ堺域ハ上古ハ此地ヨ
リ以西ハ大倭ニ属シ此ヨリ以来ハ本州ニ隸
ルニ似リ延喜式内高角神社高見嶺ノ頂ニ坐
シ大倭州ニ属スルヨリ天正年中本郡河俣谷
南郡東門院領ニ属スルノ外典故ニ所載ナシ
故ニ其徴ハ得ス正正中南都寺領ニ隸セルヲ
以テ大倭ニ隸ルノ異説ヲ設テ堺カ瀬等ノ名
ヲ傳フナルヘシ其訛傳毒習菽麥ヲ弁メ其真
ヲ窮ムヘシ

野口作滝ノ巽位ニアリ正税五十八石紀州

松坂領ナリ

淨願寺同処ニアリ高石二斗紀州領主

免除ナリ

神殿赤池ノ巽位ニアリ正税百五十九石紀州

松坂領ナリ神殿ノ名義ハ滝野神社ニ對スル

ノ名ナルヘシ即隣北ニアリ

正法寺同処ニアリ高七斗五升紀州領主ヨリ

免除ナリ

官ノ前赤桶ノ東街道ニ民居ス馭舎ナリ松坂

府ヨリ坤位六里正税八百八十八石紀州松坂

領ナリ旧名滝野亦称ス公牒然リ官前

以名義ニ他州ハ族落其馭郵ノ生土神ノ鳥居

前三多注ヲ以テ私称ノ尋ル以称ヲ傳ヘテ自

方俗ニ稱スルニ至レリ今通稱ナリ神鳳
抄曰内宮滝野御厨綿二十兩河北河南役菓子
御贄在之六丁今作滝神社此贄調進アリ但
亦滝野作滝共一邑ニ後世ニ分置スルナ
ルハ之所謂河南ハ作滝河北ハ此滝野ナリ方
位今尚然リ

慶法寺

同処ニアリ東本願寺派專念宗本尊河
弥陀佛高一石五斗四升六合紀州領主ヨリ免

滝野城址

同処河俣川ノ南字ハ高城ト称ス山

嶺ナリ秋葉山権現ヲ祀ル又其山ノ麓ニ字

秋葉野原ト称ス処ニ高館舎ノ旧址アリ源平

盛衰記第四十曰伊勢滝野合戦條元暦元年八
月十一日九郎判官義経和泉守正信兼刃伊
勢因滝野ト云処ニ城廓ヲ構ヘテ西海ノ平家
ニ用意スト聞テ軍兵ヲ指遣以是ヲ責ム信兼
ニ相從テ郎等百餘人城内ニ籠リテ皆甲冑ヲ
脱棄テ大有恥ニナリ楯ノ面ニ進ニ出テ散々
ニ射ケレハ義経方郎等多少討捕ルケリ矢
種盡キニケレハ城ニ火ヲ放テ信兼以下自害
ス火ノ中ニ焼死スリ寔ニ勇武敷以見エテ負
蕙之讒遂ニ失ケルナリ無慙ナシ又伊勢
兵乱記云北畠具親天正五年滝野有馬野鉄中
ト云処ニ取出テ楯籠テレハ信雄卿滝河

三郎兵衛池尻平九工門尉天野佐左工門尉田丸
中務少輔日置大膳亮ニ仰テセシラレ渠等
馳向ニ昼夜トナク攻戦日置滝川モ疵ヲ蒙リ
其後和睦ノ城ヲ開退滝野山崎ノ西城ハ日置
大膳亮カ弟日置次大夫ヲ大将トシテ攻トリテ
リ今檢スルニ元暦元年平信兼所居ハ今ノ
高城ト称ス処ナリ即伊豆国目代ハ牧判官平
兼隆カ父ナリ其時本洲ニ領居スルヲ以テコ
ノ地ト称シ又或曰天正五年具親今ノ上野原
ニ營ヲ築ク兵乱記所載ノ滝野城トスルニ非
ナリ所謂滝野鉄中城ト曰メ今有馬野ニ属セ
リ然レモ古昔ハ作滝及神殿神原有馬野各滝

野ノ内ナリ故ニ今ノ高城山ニ鉄中ノ西東
隣テ犬牙ノ地ナリ滝野鉄中ト向城トスルニ
其城墟ハ各異ナリ多氣真善院北畠家士名録
ニ載ル処滝野傳八郎居スト云ハ此鉄中ノ城
ニ警ナルヘシ元暦中所称ノ城ト異ナリトス高
城ノ趾ヨリ今矢鏃及陶器等ヲ數金出ス
珍布嶺ト曰ルヨリ赤桶ニイタル街道ニアリ長
三町ハカカリノ小坂ナリ前件滝野神社ノ條ニ
不槩論スルトコトナリ方俗ニ劔ヲテ姑クコ
ニ載ス
神原 宮前ヲ河南ニテ正稅百二十二石紀州
松坂領ナリ滝野神社ニ對スルノ名ニテ神

殿ニ相同シ
浄土寺ニ同処ニ有リ高三斗一升ニ合紀州領後
ヨリ免除ナリ
下滝野ノ東街道ニ民居ス正税百四十五
石紀州松坂領ナリ属邑枇杷野本邑ノ北ニ有リ
新田ノ載ス一里塚本邑ノ北野ノ
間街道ノ橋ヨリ九町三十六間有リ下滝野
ヨリ以西本郡船戸ニ列リ通計五千石余金納
年貢所ニ河俣谷七里ノ間ナリ是ヨリ河俣
谷ノ称ス此地ヨリ領主ニ煎茶芋草貢献ス有
徳院吉宗公御代ヨリ東武御用茶ヲ献ス松坂
郡奉行及多良尾四郎右工門点檢ノ東武ノ貢

其外川芎芍薬菟藪杓子木地下駄緋屋灰等
五産物ヲ出ス
寢泉寺ニ同処ニ有リ高四斗四升四合領主ヨリ
免除ナリ
木地小屋 下滝野ノ北局ケ嶽ノ南麓ニ有リ正
高税二十五石紀州松坂領ナリ
有馬野 下滝野ノ坤位河南ニ有リ正税二百五
十五石紀州松坂領ナリ属邑下有馬野本邑ノ
東ニ有リ多氣郡上真守ニ有リ徑路アリ山
路ナリ有馬野越ト称ス
鉄中城旧址 同処山上ニ有リ天正五年北畠具
親ノ属所居ナリ前號波瀨條ニ詳ニセリ

極樂寺 同処ニアリ 淨土宗 高九斗一升六合紀
紀州領主ヨリ免除ナリ
下栲川 有馬野ノ東ニアリ 正税七十八石 紀州
松坂領ナリ 上栲河ノ對メ 林ノ上 正税
正念寺 同処ニアリ 高四斗九升六合 紀州領主
高山 有馬野ノ乾位 正税二十二石 紀州
松坂領ナリ
此野 下滝野ノ東街道ニアリ 正税九十八石 紀
州松坂領ナリ 属邑 柏野 本邑ノ東ニアリ
正順寺 同処ニアリ 高八斗四升 紀州領主ヨリ
免除ナリ

粥見 此野ノ東ニアリ 街道ニ 民居ス 正税百
二十四石 紀州松坂領ナリ 属邑 床並 本邑 巽位
河俣川ノ隔テリ 畑井 本邑ノ東ニアリ 位 梅本
邑ノ西ニアリ 小字 柏野 高東 曰ク 赤滝 本邑ノ
東ニアリ 一里塚 本邑ノ正中ニアリ 神鳳抄
曰粥見 御菌七丁三段 百廿步 神宮雜事記云
永美四年六月 條又曰 郡粥見 御菌司 時李殺害
犯人 丹生山住人 紀重 常曰 常晴 為直等也 而令
号 寮威 天不被 念紀 正云云
禅林寺 同処ニアリ 禅宗
導專寺 同処ニアリ 東本願寺 派專念宗 飯野郡
寺射和本宗寺末

善竜寺 同処ニアリ 同宗同末
教西寺 同処ニアリ 西本願寺派専念宗
横野 粥見ノ東ニアリ 街道ニ民居ス大倭州長
谷街道及河俣街道ノ衢ナリ 正税百九十石紀
州松坂領ナリ 属邑横谷本邑ノ乾位山間ニ
リ一里塚本邑正中ニアリ 浄土宗本尊地藏尊
地藏院 属邑横谷ニアリ 長谷街道ニ民居ス
下仁柳 横野ノ乾位ニアリ 長谷街道ニ民居ス
正税二百三十石 紀州松坂領ナリ 属邑横谷本邑
ノ東山間ニアリ 谿涧ヲ隔テ西ヲ下仁柳ニ属
ス 以東ハ横野ニ属セリ 日山旧名檜山ナリ 本
邑ノ南ニアリ 神鳳抄寒河御園三石 今惣郷

ト称ス 小字本邑ノ南ニアリ 是寒河ノ轉訛ナ
リ 神宮旧記云 延文二年二月注進状云 飯高
郡若木御園一名号寒河愛須押領之間不及神
税也又一記云 永寄進飯高郡仁賀木寒川御園
計口入所職事ニ合二十石者 右常御園者 良雅重
代相傳所帶也 爰依有所存奉加進上分云云 為
後代寄進状如件
康永三年七月廿三日 領主法眼良雅
上仁柳 下仁柳ノ西ニアリ 正税百十二石 紀州
松坂領ナリ 旧名若木 今轉メ仁柳ト録ス 若木
ノ名義ハ黄檗樹ヲ多生メ 貨賣セシ処ナリ 今
時ニ絶テ其業ナシ 神鳳抄 若木御園三十

丁屬邑神名原本邑ノ良位ノ山間ニテアリ志手
原ト稱ス但名ハシテノ樹多生スルノ地名ナ
ルハ之本州神宮ニ於テ神ノ字ヲ負スル地多
シ故ニ今神名原ト更ナリ又皆侯本邑ノ南山
谷ノ間ニアリ仁柿河ノ南ナル故ニ永久侯ノ
起ナリ又櫃坂嶺ニ茶貨店旅舎アリ峠ノ茶屋
地ト稱ス本邑ニ隸セリ
櫃坂本邑ノ西一志郡多氣ニ到ル山坂夫リ長
凡十八丁許峻岨ナリ本邑此坂ノ南ニ古坂ト
稱ス予州一志郡丹生侯ニイハレ是往昔多氣
城ノ本道ナリ寛文年中ノ後今ハ新坂ニ變ス
古路ハ溪澗ヲ細路ニメ迂遠ナリ大倭州ヨリ

本州ニイタリ大神參詣ノ輩ノ為ニ新路ヲ開
闢メ今ノ地ヲ櫃坂ト稱ス古路ニ寛文中ノ卷
ヲ教ル標石アリ故ニ真路トス今ニ於テ山澗
ノ幽僻ノ処ニ何リ標石ヲ建ル所為アラニ推
知スヘシ
赤松教康臣本所某甲遺物ニ本邑兜屋十大夫
農家ニ傳藏セリ嘉吉元年逆臣赤松教康本州
ニ奔メ一志郡丹生侯ニ自列ス其臣本所某又
奔テ此ニイタリ今ノ農夫ノ祖先ノ家ニ入テ
生害ス其遺物ナリ文化四年丁卯八月余視見
スル松坂ノ煤黒ニ齋タル筈ノ中ニ三品ノ武
器ヲ藏ス甲一列全体黒漆ニヌリ筋金ナリ朽

爛ノ地鉄ヲ出ス額金及鉢舟朽損ノ無シハ幡
座真鍮ニメ菊花座アリ其餘鉢ノニニメ立物
等ナシ又銅三枚童子威糸ハ紫紅黄ハ威交セ
ナリ鉢舟ヨリ切損メ離タリ又小字左右アリ
地金鉄金具ナシ墨漆ニ塗リ鎖惣メアリ朽損
メ分裂ス地絹ハ黒絹裏ハ白布ナリ其餘六具
全備也ス甲ノニメ鉢ノ後世ニイタリ壺屋ト
称セリ其農家今ノ地ハ後ニ迁住ス処ニシテ
曰ハ仁柿河ノ岸ニ傍テ本邑ノ西ニ河原アリ
其地歴代ノ旧屋ノ地ナリ其地ハ北畠圃ノ中
三四五株ノ鬱林アリ小祠ヲ安ス是本所某ヲ
葬埋ス古塚ナリ其後某アリテ小祠ヲ居テ赤

坂塚ト称シ其靈ヲ神ニ祀ル旧年ハ燈明曰ア
不リ其地ヲ祀ス所ハ必靈アリト云今詳ニ替ル
ニ其甲ノ全体質樸ニメ兵卒ノ用ル処ナリ真
下スヘシ事蹟ハ一志郡丹生侯條ニ詳ニセリ
然レ此逆纂ノ賊徒ノ遺物愛玩スルニ不足ト
イハレ其尚古ノ辭ヲ以テコトニ親見メ録ス
其白家ハ可惜ニ足レリ今微薄トメ産ヲ失フ
ニ至レリ甲ノ全圖ハ別録ノ他本ニ載ス 勢
陽俚諺云仁柿村ニ鹿伏兎屋某アリ建武乱世
ノ時大塔宮護良親王此ニ一宿坐メ家名ヲ問
玉フニ鹿兎サハ心易ク伏ス処ト聞召テ其夜
ハ曹ヲ脱テ快ク卧玉ヘリ故ニ此ヨリ曹屋不

称ス子孫今ニアリヤ否云云鹿伏免ハ鈴鹿郡
村名ニアリテ今加太ト換タリ此ニ其字ヲ假
リテ妄説ヲ設タルナリ非トスヘシ
深野 横野ノ東ニアリ長谷街道ニ民居ス正税
三百九十九石紀州松坂領ナリ山野深奥ノ処
ニ属邑多シ故ニ各ク夏明本邑ノ北ニアリ
長野小字ナリ明寺曰シ鍛冶屋瀬田鍛冶屋敷
ナリ神路山等本邑ノ北ニアリ
牛頭天王ハ王子祠一同処ニアリ領主ヨリ高二
石寄附免除ナリ
来迎寺 一同処ニアリ浄土宗智恩院末本尊阿弥
陀佛

宝泉寺 一同処ニアリ浄土宗
大石 深野東街道ニ民居ス正税五百十七石紀
州松坂領ナリ旅食貨店駅舎多シ其溪澗及街
道ニ巨石多シ故ニ各ク属邑矢下本邑ノ乾位
ニアリ谷村本邑ノ北ニアリ 神鳳抄曰内宮
大石御園九月御救
八王子神祠 一同処ニアリ領主ヨリ高二石五斗
免除ナリ
石勝山不動院金常寺 一同処東口街道ノ傍ニ
リ真言宗本尊石佛不動明王弘法大師作
勢州飯高郡大石郷石勝山金常寺儀軌云弘仁
三年九月沙門空海叅詣大神宮時見光明空海

許行邊小澆有之空海見澆下草庵赤衣老翁答
吾空海問主此幾歲姓名為誰答曰吾名飯盛翁
昔日神此郡來臨時出現天照大神宮五十鈴河
上鎮座之後此地陰約居我待汝久棲罔翁化去
此罔草創始三間檜皮堂執青石空海刻不動像
彼堂置号石勝山金常寺也彼翁常世翁云空海
當寺之鎮守也當寺迎河中有岩天女出現之岩
也号弁天岩自竟宮通之處也當寺迎大岩觀
音岩有之空海聖觀音面坊号觀音岩佛法神道
以岩為大事又天津石村云天河迎成五百五百
五行至極也石天上成星春秋日奎之氣也打金
出火其散氣誠如星也星石也金石相生人相應

黄金屑五輪石塔是起也當寺鎮主者鹿島大明
神香取大明神二座空海祭祀也是大石村氏神
也神書曰武甕槌命者天進刀神也其先出自稜
威雄者有闇霧方四里許其中有小孔化為石窟
穴中有神是謂雄走走生甕速日甕生燐速日燐
生武甕槌是鹿島大明神也亦本地不動明王應
現也亦天津石村神也天書曰經津神者香取明
神也天之鎮地也其先出自伊弉諾尊初諾尊斬
過突血成赤霧天下陰陽直達天漢化為三百六
十五度七百八十三磐石是謂星度之精也氣化
為神号曰磐裂是謂歲星之精裂生根生是謂災
惑之精去生磐箇男是謂大白之精男生磐箇女

是謂辰星之精女生經津玉謂鎮星之精是杵取
大明神也本地大悲之應現也天神地祇根本昔
天津石村今當大石村神靈亦靈佛空海鎮淵素
之巖美亦有杵不動尊灵杉也經曰一叙八万四
千所識惑即素廣王通力矣亦曰十田青山秀處
白雲盡不動尊王現古今亦曰是大明玉無其所
住在衆生心想中矣亦云中央主地實無體無而
又均功空尊王現出種之形也伊勢因飯高郡大
石郷者自虚空青石降此墮即成大石故号大石
村後弘仁年中空海來地刻石像之不動明王造
三間檜皮堂置石像号石勝山金常寺是同滝
下飯盛翁者鹿島香取二神當寺之鎮守崇空海

給也 右當寺不動之佛餉田大石村東浦地方
八丁在之件書永代儀軌也 于時文治元年沙
門天真以古書撰定儀軌也 此儀軌正應元年
八月當寺宗順法師写之書者也遺書僅存于一
于時法燭燼于入鹿之亂也上古之遺風餘烈也
石勝山金常寺什物
今寺記ヲ閱スルニ文治元年ハ六百廿余年正
應元年ハ五百廿余年ニ丁レリ舊古ノ簡真ト
スヘキニ足レリ然レ其野文顛倒多ク解ニ
難キニイタル是モ古昔ノ文運未至ノ設ト惟
フヘシ其習合ノ流傳ハ時俗ノ風ナリ然レ其
神典ニ所載ノ引拠ハ古史記及日本書紀所載

小異ナリ神此郡ニ來臨時ハ天照大神ヲ指ス
前條ノ滝野神社ノ下ニ論スルカ如ク本郡ニ
遷幸ノ事實ナレ訛傳ナリ弁天岩ハ今河俣川
ノ水厓ニアリ觀音岩ハ寺前ノ東ニ所在ノ炮
烙巖ト俗稱スモノナリ又不動岩水厓ニアリ
長一丈許山神ノ遊化スル処ト方俗カ傳アリ
又河中ニ長五間許ノ巨巖アリ浮岩ト稱ス水
神ノ遊化スル処ト云惣テ堂後巖石城トシテ
堂ノ左ニ瀑布アリ長六間許其下ニ鎮守小祠
ニ宇アリ鹿島香取明神ヲ祀ル本堂其右ニア
リ本尊石像不動尊彫鑿甚麗ニシテ近世ノ作
ニ非ス寺記ニ此地ヲ上古ヨリノ遺蹟スドイ

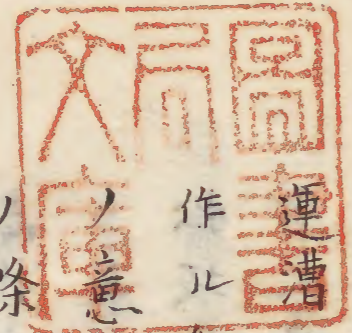
ヘ凡今誓ルニ此瀑布ハ白楮嶽ヨリ直下シ二
斗余下ノ山頂ニアリ其地ヲ奥ノ不動滝ト稱
ス古昔此地ニ安置スルノ石像ナルヘシ後ニ
此地ニ堂宇ヲ建メ其佛軀ヲヲク処ナリ上世
ノ佛宇ニシテ街道ノ巷ニ建ツヘキ由ナレ況ヤ
其瀑布ト稱スルモ稍ク小ナリ敢テ勝地トス
ルニ不足例莫八月一日本郡近邑ヨリ詣人群
ス古昔佛餉田八丁ノ領知アリ今ハ没メ無シ
方俗ノ口碑モ然リトス高八斗今領主ヨリ寄
附免除ナリ

觀音巖 堂ノ東山ノ尾崎道ノ傍ニアリ方俗炮
烙岩ト稱ス高十四五間許ノ巨巖ニシテ甚麗

夕岨立テ既ニ街道ニ墮ヘキ勢ナリ其富ノ頂
上ニ鉄鑄アリテ日光ノ透ル処アリ然レトモ
地ニ木墮故ニ俗傳云往昔土器ヲ售ク者此処
ヲ過ルニ墮ニテ危ニ躡踏メ日ヲ晚スルニ
及ヘリ尔レヨリホウロク岩ト称ス真ニ知リ
知命者ハ不可立ノ地ナリ其過者躡踏スルノ
俗説ハ肥前国長崎ノ時津ノ間ニ往還ノ街道
ノ上ニ巨巖聳テ墮ヘキ勢アリ售魚者猶豫ノ
進歩セズ其魚ノ腐爛スルニイタル故ニ方俗
籍腐石ト名夕近江州木内重曉カ所著ノ雲根
志ニ載タリ同日ノ譚ナリ

ハモモクツク此ノ心成ルルノ石モ川ノひら

勢陽雜記及勢陽俚諺等大石村ノ條ニ此歌ヲ
引テ此地ノ徵トス大ニ非ナリ大石ト川ノ
おしナルヘシ今響ルニ一志郡多氣城館ニ
泉石ヲ造リテ其用ニ本州及志摩州ノ海巖ヲ
連漕セシ時ノ咏ニシテ世人ノ情意ヲ比シテ
作ル処ナリ本色ヲ經過スル時ノ咏ニハ何
ノ意ナシ其訛ヲ挙テコトニ贊ス本郡雲津川
ノ條ニ參摭目スヘシ



大石城址 同処ニアリ 今御所屋敷ト称ス田畝
ノ字ニアリ公牒檢田等ニモ載ス国司六代北
畠権大納言材親隱棲ノ城居ナリ 勢陽雜記
云材親元ハ其方権大納言正三位永正八年為

家四十四法名心江號大石御所 多氣窗螢臭
書曰下官生于文道之家而無其能也生于烹鮮
之職而不知其法也好誥書而不通其義也頃日
為病休于山上聊集多年之草書而作上下篇遺
志於未裔誠可謂井蛙之所為者歟

永正七年三月

材親

松坂雜集曰教王山來迎寺寺記教王山來迎寺
者人皇百五代後柏原院御宇永正年中勢州刺
史北畠權大納言材親卿建立也中畧永正十四
年丁丑弟二世慶運法師寺ヲ嗣ク此年十二月
十三日材親卿逝ス淨眼院殿無外逸方大居士
小號ス牌面ヲ立テ僧侶相會ニ大業妙典ヲ諷

白シ中陰ノ式ヲ勤メ高施ノ恩ヲ謝ス一志郎阿
坂淨眼寺神儀相曰シ今誓ルニ雜記所載法名
善シ其父政具卿文明ナリ出家法名逸方下録ス
材親法名心江ト所載ハ淨眼寺來迎寺ノ所傳
ト異ナリ恐ハ非ナリ永正七年罹病テ其職ヲ
棄亂シ本邑ノ山ニ遁隱ス日八年薙髮日十四
年下世ノ後燒絶メ旧境トナレリ公檢田ニ所
載ナリ永正中國ニナシ隱棲ノトキ其庵ニ此
地ニ移テスト云又城墟下日今荒廢セリ其
隣ニ城山ト字スアリ其辺ニ矢坂馬場等稱ス
地アリ又青雲寺廢セリ田圃ノ字ニ遺シ是
其地ナリ其餘其臣大内山但馬寺朴木藏人頭

家士ノ居宅ノ墟等今耕田ノ字ニアリ詳ニ余
所編大石襍著ニ録セリ

蓮淨寺 同処ニアリ淨土宗本尊阿彌陀佛松坂

府樹教寺未同処字ハ間谷ト称ス処ニ山上旧

地アリ元和年中今ノ地ニ近ス其旧地ヲ蓮淨

寺山ト称ス公換田牒ニ載タリ

藥師堂 同処生土神ノ祠前ニアリ

林光寺 同屬邑矣下ニアリ淨土宗本尊阿彌陀

佛同未

善竜寺 同屬邑谷村ニアリ東本願寺派尊念宗

飯野郡河波曾西弘寺未

白猪嶽 本邑及深野ノ北ニ聳タリ在餘町

山頂ニ至ル近郡ノ高嶽ナリ所謂本郡堀坂嶽

大同局嶽及白猪嶽ノ之岳ヲ海東ヲ涉ル運船ノ

的部ス船人三ト称ス各隣比ノ大嶽ナリ一志

郡柚原本郡坂内辻原及小片野深野横野下仁

柿等ノ村邑ニ跋扈ノ其峰ニ石室ニ不動像ヲ

安ス毎歳三月十五日修験者修法アリ安永三

癸巳年霖雨洪水ノ坂内河及松坂府城北ノ民

家ヲ損ス安永二年六月二十日白猪山大崩數

千箇処大水漂木石平地水深五六尺也流麋鹿

牛馬於街坊村落得魚於林上田宅破壊者不可

拳數也

惟年六月終 霖雨白猪坂 山谷霧千里

風波天咫尺 街坊怒水聲 村落變魚宅
神禹盛林功 空論疏鑿役

赤須山人明了題赤須詩出

小片野 大石ノ東街道ニ民居又正稅三百三十

三石紀州松坂領ナリ多氣郡片野河俣川ノ向

ナリ其ニ對シ小片野ト稱スルハ山谷

稍少癩疔平坦ノ田野ナリ故名少一里塚村中

午頭天王祠 同処ニナリ領主ヨリ高一石四斗

免除ナリ

大乗寺 同処ニナリ浄土宗本尊阿弥陀佛

鶴石 什襲ニナリ長一尺有奇濶八寸重一貫

七百目石質淡灰色 石面ニ鶴首ノ形凸然

ナリ淡黒色眼瞼全備又背ニ銘アリ至額

背面ニ周施ノ隱起又孰シ全体物ニハ破裂シ

河水ニ瑳磨スルモノナリ

鶴石銘併記

勢之南壘有僧名宗何号騰譽隱居而修道其邑

曰小片野其寺号大乗初出寺十余年于茲不交

時俗不走名利以專唱佛號為業也有性好石癖

也故就河辺而求之其所得者或如白或如笠或

如芝或如筍或如龜或如蛇或如虎或如豹或如

蟲或如魚或如貝或如玉其突兀者如山其湧沸

者如波漠々者如雲皚々者如雪濶乎黒者如漆

者如波漠々者如雲皚々者如雪濶乎黒者如漆

者如波漠々者如雲皚々者如雪濶乎黒者如漆

者如波漠々者如雲皚々者如雪濶乎黒者如漆

赫之赤者如火艷彩如花豐實如杲或如人鬼之
面也衆形之變態已及一百有余矣置之於左右
叙其次弟曰以更之至甚則夜以統日日以及夜
也一日專修之餘復出据石左顧右眇目不見山
川遠望近俯如暴虎貪麋鹿橫視斜窺如饑鷹待
鳥雀也如此而行既寸數里足疲心昏不知自踞
河邊荒乎吾喪我也時有鶴鳴過雲間聞之忽然
而覺神清氣定於是乎仗杖而起諷咏詩將進步
扶頭有石半出砂中有文如篆以杖鑿之有鳥形
泥沙污之不可悉辨掣以水灌之忽見鶴形彫琢
如人工也上人踴躍不休抱歸廬使社友高信明
見之信明一見之愕然曰是真奇也雖工輸之巧

子誰能為雖然措之則恐終陷民間俗士于焉予
示之於有識之人以請之銘藏之於我邑神殿中
則庶幾不朽乎上人曰諾信明持石來示不佞請
之銘見之其石白色鶴文泥色目精如漆光彩射
日真如披雲霧而下者也夫鶴之為物也其壽千
年不曾食生物以此食道之所回異衆鳥也實仙
家之禽哉往昔有隕星為石者矣如此得奇石亦
鶴下而化石者乎石而有此文則造物者使石化
鶴乎不可得而知也記將畢之時鳴鶴於中天謂
信明曰子聞鶴唳乎此亦不物類相感而為不佞
作之銘鳴者是邪非邪信明正襟避席起對曰昔
日得石之時鳴雲間今也作之銘之日鳴中天鳴

示之形鳴遺之事非何公焉能得之非若誰更作
之銘願速下筆使此石不朽曰諾不佞亦不知無
不鳥石相別歎而天已生此石則如真宰殊有命
者豈揮毫銘曰
確惟此石煥如鶴文不依飲啄不立雞羣
造物有力無勞披雲其壽年到永舞紫氛
僂乎夫天終古未聞
維時明和三丙戌中冬
勢南赤須真人題細頸城東雞鶴亭南窓下
放鶴亭邊白鶴飛西湖烟水映蒹葭
訪僧常約林和靖有鳥曾還了令威

何日化成一塊石終年翹伴七條衣
長調羽輪窰池上不向蓬瀛方丈歸

我悟心

同

孤石幾年隕水濱驚看化鶴似天真
衆軒猶自耻明主洗憤偏宜逐異人
林下著論消竟易溪邊聞法轉還頻
蕭然堪怪萃亭啖仙梵声寒明月新

其餘諸君詩及歌畧詳在本院所襲原本
上出江小片野巽位河侯川水厓
稅二百三十石紀州松坂領ナリ

午頭天王八王子祠 同処ニアリ高一石領主ヨ
リ免除ナリ

醫王坂 小片野ト出江ノ間ニアリ河俣川ノ水

厓ニシテ深潭アリ醫王ノ淵ト名ク今本邑藥

師堂ニ所置ノ佛軀ハ往年此淵ヨリ漁網ニ罹

リテ得ル処ナリ故ニ善逝醫王ノ號ヲ冒ノ名

ク処ナリ

勢陽五鈴遺郷音飯高郡卷之二終

勢陽五鈴遺郷音飯高郡卷之三

五箇條山 羅城旧墟 醫王ノ坂ノ山頂

リ字ハ城山ト称ス天正五年藤山城ヲ撃テ

向ニ城ト称メ織田家ヨリ所置ナリ山上平垣

ニシテ二千騎ヲ落ルヘシ北ノ山亦ニ廐ノ趾

アリ字ハ鴨或ハ田古加ト云ニ峯アリ城壘

左ニノ塚ニメ其威儀今尚存セリ

下出江 上出江ノ東ニアリ正統五百五十二石

紀州松坂領ナリ北畠家臣出江式部少輔居

住ス真善院名録ニ載タリ今馬場ト称ス地名

アリ

八幡祠 同処ニアリ高五石紀州領主ヨリ免除
丹生 下出江ノ東河俣川ヲ隔テ向ニアリ正稅
千二百廿五石紀州松坂領ナリ屬邑西河本邑
下ノ西ニアリ和名類聚抄所載丹生郷土ナリ
式内丹生神社 同処ニアリ丹生大明神ト稱ス
領主ヨリ高三十石免除アリ鳥居額アリ丹生
高野兩大明神石階ヲ上リ左右各鳥居二基尺
リ左ハ丹生社右ハ高野社各南面並ニ坐ス西
社ノ前中間ニ椿樹アリ又丹生中神社ハ右石
階ノ下右ノ傍ニ鳥居本社西面ニ坐ス山ノ神名
帳考證云祭神埴山比賣命再考及式社考相同
之神名帳考證同再考証參考スヘシ 丹生大

神宮儀軌云吾是自天地闢闢為丹生津姬此山
為本主吾亦天照太神宮妹也 高野大神宮儀
軌云高野大神者吾大郎王子伊勢外宮豐受伏
神宮荒魂是也 和漢合運曰丹生大明神繼体
天皇十六年坐跡伊勢國
丹生大明神儀軌 高祖空海撰 延曆二十一
歲次 沙門空海令參詣天照皇大神宮之砌依御
告勅住法樂常明寺彼寺善記元年 歲次 繼体天
皇依天明在天照大神宮御勅託建立七間一宇
瓦屋內無体無座不知為何天下人民攸爰上宮
天子十二歲春吾今歲欲奉參天照太神宮鏡常
四年歲次甲寅參大神宮御勅託曰為始上宮公

卿大臣掌耳明可聞我國皇豐大神宮御田邑無
結緣生鬼神精于時本朝神產因也念過去久遠
劫佛出現說法吾護持所然今親尊涅槃及正法
既像法今時來吾持尊頭在常明寺曰頭在御本
尊自覺覺他覺行圓滿法身究竟佛東方過去久
遠劫佛母無戲論如來西方慈觀大士佛王威持
正法明王如來十千大士圍繞故速曉基勤宗勤
標諸法護持高祖皆住之祈威福云云空海欲行
是寺住矣延曆二十一歲次壬午令常明寺住海
日六時奉宮兩宮鎮座白仰願天照豐受兩大神
宮吾授圍繞供養檀那時威福力令遊行三國為
佛法捨身命利末世深信心入歡藏心卧子起真

汲闕伽水登峰楫搖不懈急行祈二十日來臨上
人天女在曰吾是奉請天照大神宮勅託為可成
佛法與隆担那故來矣今可奉見吾住栖見給定
可入御隙急以是渡唐仕給為佛法可在御行向
每日旭須載頂之年在室函高祖深秘是頂載在
焉可在因王大臣護法婦朝后可為吾一人長男
担那曰乘金鷲還幸在空海奉皇大神宮親成化
女東臨在思召延曆二十三五月十三日在渡唐
唐朝長安城奉過青竜寺惠果大和尚大法秘法
如字執在相兼云云唐帝奉抑留皈依供養如佛
在世雖然空海戀日城給肆儀軌密教繪像担法
治世安樂重宝令求得皈朝仕給事大銅二

歲次
丁亥

八天因家泰康殿天皇御宇也先於小栗栖三古
寺令行住天下人民圍饒供養如布於是空海與
大僧都成天下成務住東寺長者日集八宗生憎
正宗論各々欲雌雄露顯當日空海宗々教論雖
揮文殊智富樓那古端不正內證真實爭唯真言
法中即身成佛於諸教中闕而不書矣往昔法祖
源仁僧都住唯識唯心三昧結禁裡洪水三論道
昌禪師入八不中道觀念給忽然燒失禁中矣天
台最澄禪師立草木成佛南殿枯木令咲花云云
華嚴道雄律師住十玄大想觀法取鈴杵投大床
為獅子吠迴鳳池云云其日空海大僧都先住迂
字觀竟闕燒失住元字觀禁裡為巨海次住大日

如來六種震動出起七宝莊嚴獅子座自虛空中
雨五智宝冠忽焉身金色成大日如來當日帝王
紫震下謹作禮拜大臣公卿五体投地八宗輩暗
疑心皆入高祖室中而受法先法想源仁真雅僧
都為遺茅受法三輪道昌轉法輪寺入堅惠室受
法華嚴道雄西園寂照院實惠僧都為遺茅受法
天台最澄高雄山真濟附從空海始傳法灌頂令
授與然而空海弘仁七曆歲次為兩峰結緣入先
葛城入於紀州粉河寺與給曰過一人獵師獵師
曰為何空海薩埵入此峰空海答曰吾是我朝為
法務雖經位大僧都為未行令行道金胎兩峯欲
奉祈國家安寧亦在一願吾延曆年中天照皇豐

受大神宮威福奉祈得故三國傳燈悉地成就又
自大唐投二銚五古拵五古在東寺獨古拵丹波
州獨古投在佐伯山今一拵三古不知在所故立
三古寺行祈不見其靈驗皇豐大神宮有御告聞
入這峯加之皇大神成福奉祈得其時擅那御神
誓奉過耳當日獵師大笑曰吾是為粗那給明神
茅一子吾母自是當東在吾栖所給尋在三銘自
是當坤方一有靈地古佛說法砌久絕結緣非今
道場黍天照大神宮日夕夜々御影向所也其山
有一護法導師來待時節此三銘二六時中放光
明護持天童之彼也吾每日母御神所在黍間不
及引揚獻是犬任犬行路給曰奉授白黑犬二足

空海隨犬行今到高野見寂々松枝有三銘高祖
奉禮拜曰是之三世了達空普賢肉身三昧是法
也彼御袈裟袖受令頂載二足犬曰汝等是普賢
文殊二菩薩為助法變禽獸黍皇大神宮粗那御
神在所奉引撰宣問其犬今伊勢州飯高郡丹生
山來深山茂古木自枝雨露如下米二犬蹲踞處
有一字堂閣古勤行床無燈光見堂棟有一札室
龜五年勤操和尚草創見之弥希有思召彼來臨
粗那御神在建面右座空海相對宣曰雖預每日
祈念不及對面吾王子高野神以神獸令現鎮宅
吾是自天地開闢為丹生津姬為此山本至吾是
天照大神妹也其故伊弉諾伊弉册相談曰吾寓

知弥子產生日以龙御手持白銅鏡則化生御子
天照大神宮曰左眼見巡時化生天照大神宮共
神土金水三精一切衆生肉色也皆丹生所為也
此山如意宝珠滴不断不絕靈地也自此勝氣降
雨露霜雪養万物故天地万物為父母也吾是為
大牟天女分三身二身椿津姬吾初也挽幡千
之姬大戸若宮是妙見八幡大入星是也高野大
神宮吾大郎王子也伊勢外宮豐氣大神宮也共
見其時高祖曰我於高野山欲建立堂塔先令住
此地神社佛閣立又衆生信不信義如何答丹生
津姬曰有衆生信心有五福田相以五福田得十
種德力矣五福田者第一精進者日三度已利嘉

喜第二孝行者因王興一切衆生如父母師君忠
孝第三慈悲者不論親疎施與上下君子務本矣
第四信心者摧肝膽致社叅心中尽信心令神慮
歡喜第五万物與隆者若欲成我心中存望建立
堂塔破壞井垣瑞籬玉垣者必隨轉願令得福報
自由自在焉吾是現大牟功德天女以八手供八
天因家受八神受之轉一粒一滴充滿山海峯谷
與宝財福田若無山福德可奉祭山口神宮秘祭
故不注委細六十六膳可奉備大海女一宛飯赤
色滷菜焦七魚三十幣帛六十六本大庭山松六
十六把積燒奉詠神樂頌打水金具足成解除身
心清淨運步奉祭山口神自吾宝宮當辰已二十

五丁半也每年四月晦日柳客來神達者天神伊
井諾地神伊弉丹天照皇太神兩宮眷神日本因
中大小三千餘座山神木神江神竜王八大竜宮
諸富神等集會此祭祀日昼影向五宝宮在此御
供御魚獸悉皆父母肉乳御供八膳白蓋位立亀
足惣三千大千室福自此山口雨涌出潤此山潤
三界乾此山乾三界此山水銀深廣四万由旬縱
橫也風雨順時逆節時皆以當山十二天所行也
故皇豐大神宮混沌未分常住有大靈志意御坐
奉成吾勅託三世諸佛出世本懷一切衆生現當
來世直道也何況奉祈國家安全高祖空海者諸
佛菩薩諸天善神樞要三界所有輶轄云云自過

去遠以現當日臻未來永之梵天帝釈四天玉等
預昼夜广頂奉圍饒国王大臣貴賤上下耶高野
大神宮春日大神宮同体三大神宮三神一土羽
瓊尊也今住椿山給神是高皇產神御女栲幅千
之姬高野大神宮后宮云云大戸若宮是外宮大
神宮荒魂此福田魂神現四弁女天故高祖秦弘
仁七歲次丙申設信心人先授精進人和久田祿宜義
為一人授孝之仁上田祿宜佐家又一人授慈悲
仁者上津村祿宜公豐今一人授信心下津村祿
宜言見與隆高請取給深山切分欲建立新御殿
依不知因於一鳥居起行三七日仕給令祈念如
丹生津姬令來臨影向勅託宜言吾正殿如外宮

大神宮不可萱菖矣為守護禁裏如鳳地可萱檀
皮給云又建立丹生高野西大神正殿三間一宇
丈長等作社殿正殿左椿宮栲幡宮右大戶宮若
宮前一殿大己貴命卯錦取宮別亦素盞烏尊牛
頭天王御社云云六殿四所四人祢直遠祖春日
四所在山口土公二殿亦天照皇大神宮納言神
也一鳥居三丈三尺也神宮寺勤操和尚草創同
本尊十一面三昧即一千千手千眼六大觀音合
形作深秘密在焉宝龜五歲次庚戌祭主子老人化來
兼丹生津姬勅託奉安置亦高祖山口神坐跡福
田涌泉毘沙門不動奉副作処空藏如意輪地藏
弥勒高祖御製作鐘樓經藏法樂舍實惠僧都造

立攸高祖三七日立行跡六地藏岡真雅僧都御
造立六躰地藏中高祖御作一躰有之五躰真雅
作也初葛城高野神吾栖居宣言今丹生屋志呂
也丹生山神與高祖御對面石座如意輪觀音号
深石如此造立社殿調五福田想於丹生河原涌
出水銀無疆然間人民羣集造家之里棟之並弘
仁八年一万間造同九年戊戌二万家重去裡山
口祭祀正殿奉備八膳御供十二時中前後諍然
間高祖定日每月一日十一日廿一日御膳造車
可山曳五穀之料下積可成祭會四鄉氏人等每
朝成解除任心叅宮牟路家々富貴如集長者亦
未法惡世退轉則調五福田相於世人弘件儀軌

者雖為濁亂濁世不違誓願可涌湧水錄云云此
四人稱曰皆天津兒屋裔也每日在彼令遊駕竟
馬高祖誘引而上田野現四所御姿山口土公
二神示宣丹生津姬在御詠哥曰 伊與比佐而
今平久於毛意天加與伊阿蘇波如右能上田野
能阿羅奴加義利和 御詠在還幸了假令雖世
末世守件儀軌制法者現得安樂子孫長榮當來
到上天解脫大果件儀軌為末世龜鏡可有丹生
山常明寺朝熊岳丹生津姬諸天善神慮授與直
注焉耳 高祖空海撰定于時弘仁九歲次戊戌
四月晦日乙巳午刻右筆實惠大德書于
法務大僧都空海於神護寺作之

同皇大神宮式二本五段三段南無佛王法守護
保持大担那丹生高野天照皇豐兩大神宮遍照
金剛力士秘之深秘藏上田野中在常不輕菩薩
塚是叙導出世砌這丹生津姬轉常不輕菩薩法
華第七軸不輕品說給云云往昔叙尊御袈裟五
室水金令封納壺給大行事宇賀神將菩薩御靈
守護耳

於高雄山神護寺

弘仁九立冬十三日

真濟大德書之

長井淨蓮筆記曰 萬治四年四月筆記 山田慶

當社丹生大明神ノ御本地ヲ尋ルニ八葉中臺

ノ心主三世常住ノ法帝ナリ其垂跡ヲ惟ハハ

乾道七世ノ胤子ハ荒鎮將ノ武神ナリコハヲ
以地神弟三ノ瓊々杵尊始テ丹生ノ庶祠ヲ立
是ヲ常世ノ宮ト名玉フ人五十六代應神天皇
殊ニ丹生明神ノ靈威ヲ崇メ山ノ地境ヲ定王
ノ爰ニ永文中ニ異國ノ蒙古頻ニ本朝ヲウ
カシテ奪取ニトス然間弘安四年四月蜚通明
神託宣メ曰日本ノ神神蒙古ニ尙向ストイヘ
尼丹生明神一俾備チキカ故チ力足ラヌ丹生
明神ハ武具ヲ奉ルヘシキ宣ヘリ其後同年四
月同鎮西ヨリ關東ニ注進アリ異國ノ賊船海
上ニ浮以乘幾千両云云數ヲ不知ト我國色ヲ
凌ニ貴賤度ヲ失フ処ニ彼蜚通神ノ託宣ニ依

テ神威疑チキカ故ニ關東ヨリ託宣ニ依リ弓
矢幣帛御斂メテ丹生明神ヘ送り玉フ則蒙古
四月來朝ス其砌丹生山下鳥一羽モナク悉ク飛
去キ同四月ヨリ神殿鳴動六月ニ至ルニテ地
震ニ社殿動揺ス國民ハ世界轉變ノ謂カト恐
レスト云フナリ七月廿九日暴風俄ニ吹テ
異國ノ船一時ニ海中ニ沈ニ滅亡ノ海内靜謐
ニ都鄙悦ノ眉ヲ開キ兼テ蜚通明神ノ託宣掌
チ指テ合ス其軍中關東ヨリ丹生明神ヘ弓矢
兵具奉ル処ニ彼鎮西ニ海ニ流箭ノ瑞アリ
又合戦ノ片船中ノ外ニ虚空ニ紅火氣ヲ出テ
交ハ波ヲ飛シ彩竜風ヲ起シ様ノ奇瑞筆端

ニ盡スニ違アラス其後土御門院御宇ニ社号
ヲ改テ官号ヲ下レ玉フ皆是頼朝軍中ノ祈願
ハ丹生明神ノ御計ヒニ依テナリ誠ニ丹生明
神ハ武將ノ神ナリト云大政官苻ニ悉ク記シ
玉ハ我朝中興ノ神ナリ誠ニ仰テモ猶余リ
アリ敬テ祈リ怠ルナカレトナリ當社明神
ハ辱モ天照皇大神ノ御兄弟ニテ一体分身ノ
御神ナリ天地開闢ヨリ飯高郡丹生郷ニ住鎮
シ玉フカ故ニ丹生津姫尾申ナリ此山ノ本主
ナリ故ニ神代卷止曰伊弉諾尊曰吾天下ニ日
ニ奉ス中ニ以御宇ヲ生ズト宣テ則左御宇ニ
白銅鏡ヲ取玉ハ此片則天照大神ヲ生マズ右

ノ御宇ニ白銅鏡ヲ持テ月詠尊ヲ生レ玉フ又
頭ヲソクラシテ生玉フ神ヲ素盞烏命ト申ナ
リ云云丹生大明神ト申ハ月詠尊ニテ坐スナ
リ又月弓尊ト申ス月夜見尊尾申ナリ又天照
大神ニモ三ノ御名アリテ一月ヲ司リ玉フナ
リ月詠ト申ハ晦日ノ御名ナリ日神月神會合
被成候日ナリ此時ハ日ノ光ニハ玉ハス暗中
則日数ヲ算ヘ詠テ一月ヲ知ユハナリ月弓尊
ト申ハ弓ニ上弦下弦アリ七日八日迄ハ上弦
ノ弓ナリ廿四五日ヨリハ下弦ノ弓ト申傳候
故ニ月弓尊ノ名アリ此世間ノ弓モナレヨリ
始候御事月夜見尊ト申ハ望月滿成就ノ御名

ナリ大ノ月ハ十六日ヲ望月ト申ナリ小ノ月
ハ十五日ヲ望月ト申ナリ此時陽氣力極リテ
隠レミヘス此ヲ夜ト云夜能ク見ユル故ニ月
夜見尊ト申テ月神日神ノ三ノ御名ニ付テ色ク
傳ヘアリ神道ニ入テ相傳有テ兼リ彼
丹洞夜話曰 當社坐跡ノ事十一代坐仁天皇
御宇天照大神御鎮座ノ刻此処ニ御鎮座ト云
説天見ノ文継體天皇御宇御鎮座ト云説天見
ハ夕夕然キ才此此御神天地開闢ヨリ以來
此処ノ地主神夕夕日決セリ其故ハ丹砂及水
銀礦産ス我朝發於此又曰此ヲ捨テ何処ノヤ

此処ニ住玉ヲ神故ニ丹生津姫ト申奉リ又此
ノ名モ丹生ト云ナリ故ニ神功皇后モ天照大
神カ御告ニ任テ此地ニイタリ玉ヲトハ八幡
宮條下星カ淵ニ委ナリ又聖武天皇東大寺建
立ノ勸願マシク行基菩薩ヲ以テ天照大神ニ
詣テサセ玉ト託宣ニ依リテ佛舍利ヲ以當郷
ニ收玉ヲ元亨教書ニ見ヘタル飯高郡ニ納玉
ト云ハ此処ノトナリ上田野不輕塚ノ條ニ
詳ナリ諸州ノ内丹生明神ノ勸請類多アリト
イハレ此処本宮タルト明ナリ何ノコレヲ疑
シヤ然リトイハレ諸書ニ所載當社ノ本宮ト
ナリト云ハス歎ズルニ足レリ 勢陽俚諺曰

丹生明神社傳ニ批レハ丹生津姫稚晏命ナリ
或云塩山姫神又云罔象女イッレカ決難下イ
ハ片稚晏命ナルヘキナリ丹生津姫ノ名義ニ相
合ヘリ神名帳考證曰丹生神社塩山命曰再
考曰丹生神社和名抄亦布按スルニ丹ハ土中
ニ疑ル物瓊丹ノ類ヲ云ヘハ水銀モ丹ト云ヘ
是ヲ生ス地ナリ祀神金山比賣命此神名事
紀ニ見ヘタリ丹生中神社丹生村ニアリ祀神
金山彦命社地右ニ曰レ物ニアルハ中ヲ主ト
ス故ニ金山彦ナルヲ知レリ堀坂神社是丹
生下ノ神社アルヲ以知ハル堀坂ハ此山ヲホ
リテ水銀ヲ出セ此地ナリ祀神塩山姫命社地

堀坂半腰ニアリ丹洞夜話曰神名帳ニ曰丹
生貴船ノ宮ニハ天子雨ヲ祈ラセ玉ヲ御時黒
毛ノ馬ヲ副玉ヲ又晴ヲ祈ラセ玉ヲハ白馬ヲ
添玉ヲ由見ヘタリ此処ニ雨ヲ祈ラセ玉ヲハ
延喜式述作ヨリ百八年前ナリ嵯峨帝伊勢
ノ丹生ニ雨ヲ乞玉ヲ片ニモ黒馬ヲ奉リシ故
ニヤ今モ村民雨ヲ祈ルニハ先池ヲ浚ヘ神主
ハ明神ニ奉養シ神宮寺モ善女竜王ノ社前ニ
テ祈願シ玉ヲ氏子ハ幟立大鼓ヲ敲キ螺貝ヲ
吹明神室前大師尊前ニテ踊ヲヲトリ雨ヲ乞
フ如此スルヲ数日ト雖モ尚不降時ハ黒馬ヲ
作り大河内勳瀨ト云処ノ河中ニ竹棚ヲカキ

右ノ馬ヲ乘リ神主ハ河原ニ出後メ雨ヲ祈ル
トアリ是嵯峨天皇此処ニ雨ヲ乞玉フ片ノ餘
風ノノコル処ナルヘシ今註スルニ丹生大
明神儀軌上称ニ卷軸ハ其首ニ高祖空海撰ト
題メ此地經歷ノ行状ヲ奉タリ其記中ニ善記
元年鏡常四年大銅二年或延曆廿一年同廿三
年弘仁七曆宝龜五年等ノ年記ヲ交差メ記セ
リ善記鏡常ハ因朝考徳天皇大化中ヨリ今ニ
イタリ其名ナシ大銅ハ大同ノ異ナルヘシ九
テ浮田氏年號ヲ異名ニ認ルハ例多シトイヘ
ト後代ノ龜鑑トスル記典ニ何ヲ惑ヲ生スノ
異谷ヲ記スルヤ猶大銅二歳次下亥八天因家

康殿天皇御宇也云云大同二年ハ平城天皇ノ
馭宇ニシテ日本根子大排因高彦尊ト称ス日本
後記ニ載タリ因史ヲ不採メ何ノ拠ニハ天
因家康殿天皇ノ名ヲ設タルヤ各杜撰ナリ又
高祖深秘是也云云飯朝仕給事云云空海大僧
都云云入紀州粉河寺奥給曰云云被御袈裟袖
受令頂戴云云其時高祖曰云云高祖空海者云
云於一鳥居起行三七日仕給云云空藏如意輪
地蔵弥勒高祖御制作云云上件ノ如キ其記中
ニ録スルハ空海ノ撰定ニ了ラズ然ルニ奥昏
曰高祖空海撰定于時弘仁九歳次戊戌四月晦
日乙巳午刻右筆實惠大徳書了ト云スル片ハ

高祖空海ノ撰ニ門弟子實惠ノ執筆スルニ
似タリ又真濟僧都與書曰法務大僧都空海於
神護寺作之ヲ載スニ二師並ニ空海ノ自撰
トス然レ上ニ文ヲ批シ門弟子ノ所記ニ必
セリ又實惠真濟ノ所撰トスレハ其記文ヲ顛
覆及裕昇ナルニ高僧且筆スル処ニ非ス今ノ
盲愚ヲ僧徒トイハル如斯ク野中此ハ未見又
上世ノ質撰文ニ題法ノ時トイハル古事記及
倭姫命世紀等ノ質ノ文ニ勝タル等ニカラ
ズ然レ後世ノ盲昧ノ衆徒ト妄筆スル処
見テ紀傳ノ横範トスルニ不足ト必セリ然レ
長井淨蓮筆記曰緋紙金泥ヲ丹生後軌買申

候長井新之丞角屋清九工門同孫三郎三人ニ
テ調ヘ神主左助ハ預テ申候又曰當分祢垣衆
相談ニテ梅屋孫太郎ヲ憑被申候安クテ請
合申丹生高野西大明神社殿ヲ檜皮葺テ建立
仕候其時御殿ノ御室物出シ申候梅屋孫太郎
願主ニテ御坐候故御宮中内殿ノ義室物深ク
隱密ニテ孫太郎ニ相傳被申候其破大師御作
ノ丹生津姫記雨漏リ少シ當リ申折目齋リ候
テ惜ニ申候事其時丹生ニ真言宗ノ出家四五
人神宮寺ハ高合隱密ニテ儀軌ノ内篇殘候ヲ
ハ以テリヲ書統テ又ツクリ遺リ申候ヲハ篇
ヲ書繼候テ又神殿ハオサメ被申候今時現本

有之儀軌ハ文字ヲ不直候ヲ其終年ニ候又
曰天正十二年三瀬乱ノ時弥直衆誤テ御神殿
ノ内ニ神書丹生律姫記ヲ入火矢申候左様ノ
故カ弥直衆皆ノ絶果申候事天正十二年ヨリ
慶長十四記酉ニテ廿六年ノ間官所荒レ草木
生茂リリノ間弥直神樂衆絶果候事此日記
ヨレハ天正中北畠具親義兵ヲ奉リ其爲臣
三瀬亮京亮カ兵燹ニ神社湮滅セ此ヨリ前ニ
長井孫太郎淨運カ神殿ヲ結構ス時言既ニ既
丹生津姫記緋紙祝字ノ物ヲ買得テ神殿
牧田ニ朽損ス及ニ其字ヲ補フ其天正十二
年兵燹湮滅カノ記ナリ流布者ハ儀軌ノ

朱補寫者ヲ繕寫シ世本ニ今存在スハ謂フ
此ハ丹生津姫紀ニ儀軌ハ日本ナク然ル
今所傳ハ朽爛ノ寫字ニアラズ全文ナリ其上
世所藏ノ物ト同不同ハ未知後世ニ擬作スル
処ナシヤ其早俗ノ體ハ全ク後又ノ所作ニ似
リ又天正十二年ヨリ慶長十四年ニイタリ旧
傳ニ神官ハ悉ク滅テ慶長十六年豊受大神ノ
祠官檜垣太郎兵衛尉度會常然カ請メ祠官
補ニ後筑後守カ稱ス今ノ傳來神官ノ祖ナリ
然ルハ儀軌ノ所傳ハ今其微ヲ得ス信スル
不足上人長谷川欽夫所編丹生記曰當社鎮
座傳記未詳或記曰繼体天皇十三年坐跡矣今

所祭神二座其東社號丹生大明神其西社号高野大明神也按延喜式神名帳以當社為一座然今為二座者其訛蓋天正火後出於當社儀軌矣鄉間傳弘法大師丹生記一卷天正冠火三亡卜英今本無贅之言多蓋非真篇也今檢スルニ實
神名帳考證ニ批シハ填山比賣命トス今憶
下後世之儀軌不異ナリ知ヘシノ所祭神
以神名帳考證ニ批シハ填山比賣命トス今憶
切テ序述波述口意曰ノ丹生ノ名ニ批テ填山
姫出神ヲ障強スルナリ同再考ニヨレ共金
山比賣命トス水銀ヲ産スル地ニ批テ神名
ヲ附會スルナリ丹生儀軌ニ批シハ丹生津姫

天照大神ノ妹稚彥命トスソノ故ハ伊弉諾伊
弉册尊以白銅鏡化生スル神ニ於テ金水ノ三精
ニ表メ此地ノ水銀ヲ産スルニ擬セリ然レモ
古事記及日本書紀神代篇ニ本説ナシ稍ク一
書ニ稚彥命ヲ載テ白銅鏡所化ノ微ナシ所謂
無贅ヲ言ナリ丹泊夜話及俚諺ハ稚彥命トス
各儀軌ニ所批ナリ長井淨蓮筆記ハ月詠命ト
スコト天照大神ノ同胞ノ御神ト率合スナリ
諸説雜駁ニシテ一定ニ難シ欽夫著丹生記曰相
傳當社ハ水神也祈雨祈晴按或記弘仁十年天
下大旱祈雨伊勢丹生神社大雨又祈晴云大凡
近郡相遇亢旱則於斯神社祈之未必無奇驗也

又斯神名有數說或曰稚日女神也或曰天照大神也又俗說為月詭尊共皆不得其矣也吾嚴君有誓云罔象女神也當與倭吉野神為同神矣實此神也日本紀神代卷曰伊弉册尊為軒遏突智所焦而終矣其且終之間卧生土神垣山姬水神罔象女神元以集云罔象女在下津底水神也一名沢女神亦名美都波女又確論ナリ其罔象女身祀此処ナリ又ハ祈雨祈晴ノ謂ニ拠リ弘仁中此社ニ祈雨ノ事實正史ニナキ也ニハ微ト云々不足然也大和州丹生神社ニ祈雨祈晴ノ事蹟云罔象女分曉ナリ後號ニ詳ニス故云其水徳ノ神ニ祈禱スルニ必セリ然レテ大倭

州ノ所在ヲ此地ニ遷レ祀セラルニ至レリ諸社一覽曰大和国吉野郡丹生社下市ノ傍ヲ山中ニ座ス祭神一座罔象女神祈雨止雨神也二十ニ社注式曰神武天皇以天神教造巖窟涉テ丹生川上用祭天神地神當社為大和之別社事見延喜式不聞人声之深山立吾宮柱以敬礼者為天下降甘雨止霖雨又云人皇四十代天武帝白鳳四年乙亥御垂跡又本朝年代記曰天武天皇御宇和州吉野郡ニ垂跡伊弉諾子水神也空海建立後深草院建長五年十一月五日七社之内殿經藏舍屋等悉燒失今誓ルニ吉野郡因栖ノ郷小村ニ丹生神社アリ小河庄七村ノ總社也

神宮寺ニ附属ス又丹生河上神社ハ同郡丹生
左流アリ四ヶ村ノ生土神ニ丹生河上ノ
神社ト称ス是丹生神社ノ本源ナリ又紀州伊
都郡丹生社高野山ニアリ諸社一覽云天野丹
生神延喜式所載丹生都比女神社名神大同注
曰先師説云高野山天野大明神者丹生都姫也
天照大神妹稚日女神也一説云丹生津姫天照
大神也坐和州丹生川之裔故名丹生都姫也後
又顯伊勢国也此注ニ拠テ稚日女及天照大神
トス今檢ズルニ倭州丹生神社ニ固象女神ヲ
充テ故天祈雨祈霽ノ事アリ又丹生津姫神社
ニ稚日命或天照大神ヲ祀ルト謂フハ後世

弘法大師高野開基ノ時所祀ノ所傳ヲ拠トシ
丹生高野ノ二神社トシ俗説ヲ傳フモノ多シ
高野丹生神社傳記曰丹生高野ノ二神ハ即母
子ニテマシマスト申傳ヘリ或ハ夫婦ニ云高
野ノ大明神ハ太神宮ノ御弟ナリ又玉津島ノ
衣通姫ヲ思意テ御馬ニテ思通ヒ玉ツケルヲ
丹生大明神安カラヌトニ思召テリ彼玉津嶋
ノ神馬ヲ奉リシキハ明神ノ御前ニテ鑿金ノ音
ヲ鳴サヌトニ待トナシ今此処ヲ尋ルニ牛
ノ窟トテ玉津島ノ江ノ辺ニアリ昔ハ高野明
神ノ神輿此窟ニ渡御ノリ毎年アリシコトモ
今絶タリ窟ノ内ニ小社アリソノ證ハ公任郷

西大明神北丹生神殿女体南ハ高野神殿俗
体是ヲ山王院ト云是當山ノ鎮守ナリ弘仁十
年五月三日大師勸請ナリ啓白文アリ四所明
神御宝殿戌亥ノ方ニ向フ南方第一ハ一宮丹
生次ハ二宮高野明神三宮氣比明神四宮丹生
明神御子也高野明神ハ天照大神ノ孫王也丹生
權現弟一子也氣比丹生權現御女也四宮ハ丹
生子ナリ往昔ハ西大神ノ高坐シテ中古行勝
上人瑞夢ヲ感レ勸請セテ之ヲ如ナリ
此拾子ノ内十二王子ノ宮アリ八王子土公神

大將軍皮張明神皮付明神八幡熊野金峯白山
住吉信田西宮百二十伴宮右十二王子百二十
伴勸請諸神ハ大師ノ御時ヨリノナリト曰
記ニニヘタリ七社明神ハ四社明神ト三社明
神トナリ四社ノ神ハ前ノ如シ三社ハ天照大
神八幡春日明神ナリ鳥居額云正一位勳八等
丹生七社大明神廿餘村守護神トス嵯峨天皇
弘法大師ニ密灌ヲ受玉トシ此迹迎ノ村々
ノ御寄附アリトナリ其後他領トナリ又毎年
九月晦日神事アリ高野山ノ衆徒法事ヲ務司
ル寺號ハ神通寺ト傳ヘタリ神社考詳節云丹
生明神一谷天野明神此神之子曰高野明神紀

州丹生明神高野山之神也弘仁七年沙門空海
登高野山而迷路時神女出現導海示福地其神
女丹生明神也細注云丹上在和州其水流到紀
州曰丹生河然則其所在和州共其神也又曰淡
路千荒寺縁起曰天照大神妹曰日統御子是紀
伊因丹生明神也欽夫丹生記曰高野明神社
當社不知何神軌以丹生明神為稚婁神以當社
為高星彦尊而曰高野明神者丹生明神之子也
其妄不耐笑回今按スル曰本邑少丹生神社
弘法大師人所傳ヲ罵也ハ允テ高野山ニ働
上又丹生高野ニ大明神ヲ召モテニ扱レリ
諸州ニ同名神社延喜式ニ所載本和国宗智

郡丹生河神社丹生川上神社同宇陀郡丹生神
社越前国敦賀郡丹生神社同国今立郡丹生津
神社但馬国美含郡丹生神社美作国若東神社
高野神社越後国古志郡丹生神社此餘ニ丹生
郷丹生郡ヲリ越前国丹生郡上野国其樂郡丹
生村等ヲ載ス然レモ此ニ処ニ丹生神社ノ有
否ハ未詳以上神名帳ニ所載諸州ニ同名若
干ナリ各倭州紀州及本州ノ所祀ノ神ト相同
シキヤ其实ヲ不識然レモ丹生ノ名多シ敢テ
本州ノ神社ヲ本源ト罵ルハ至當ニ非ス誇傳
ナリ祀神罔象女命ニ扱レハ倭州丹生神社ヲ
本源トシ後ニ此地ニ迂祀ルトスヘシ祈雨祈

霽ノ説モ同シ弘法大師所傳ニ拠ルハ紀州高野明神社ニ拠テ高野ヨリ此地ニ遷祀ルトスハ然レ正史ニ拠テ祀神ハ罔象神ニ姑ク從ヘリ故ニ倭州丹生神社ヲ本拠トスルニ必セリ此土世ハ一社宇ニシテ慶長中ヨリ今ノ如ク丹生大明神高野大明神ト称メ二社ニ祀ル事ナキ本體木ヲ置ハ摸製ナリ然レハ當今ハ假殿ニ以テ小社ナリ其域ハ五丁四方ニ充リ天正年中蒲生飛騨守氏郷松坂府城ヲ結構スル所時三年以間此高野ノ老樹ヲ悉ク伐采テ其用ニ今ニ猶モ星霜ヲ經テ森々ト蔚茂セリ

弘法大師ノ所筆ナリ又一鳥居於北ニ殺生禁牌アリ寛文年中東大寺前此鳥居等ノ領主ヨリ賜テ其文云又一鳥居於北ニ殺生勢州飯高郡丹生大明神社境内四方限山麓此所停止殺生不可有違犯者也依仰如件

寛文九己酉年九月日 久野丹波守判 安藤帶刀長判

式内丹生中神社。同域ニアリ方俗曰丹生神社ノ横社ト称ス此外宮域ニ末社十四前アリ下ニ録ス 祭神金山彦命 丹洞夜話云金山彦命金山姫命二座トス今秘旨ルニ延喜式所載ニ

座ナリ方俗所傳ト異ナリ 神名帳考證曰丹
生中神社金山彦乎在丹生村美濃因仲山金山
彦神社按ニ金屬土在地中此山出水銀故祀之
大乎日本書紀曰伊弉册尊且生火神軻遇突智
之時悶熱懊惱因吐此化為神名云金山彦命
一宮記曰美濃因不破郡南宮祭神金山彦命又
伊賀因風土記及一宮記曰伊賀因取因社何拜
郡ニリ祭神一座金山彦神也伊賀因之一宮
也 神社啓蒙曰社記注記云南宮者金山彦命
而火神也非金神司離火南方故名南宮抑南宮
者陽神而居南方文武兼備故因家崇貴叙正一
位勳一等就中天武朱雀朝施功於我邦云云按

一社相兼如此乎然奉備天覽因史及風土記為
金山彦神 美濃因仲山金山彦神社傳云祭神
五座金山彦命見野命因象女命彦火之出見尊
埴山媛命此二座神秘ト又神武天皇元年鎮座
當因府中又崇神天皇五年十一月中子日座
中山麓又天武天皇壬申騷擾ノ時行幸又朱雀
天皇天慶三年平將門叛逆時記祈願神功最揭
然披授勳一等後冷泉院康平年中安倍貞任宗
任乱亦有實験被授正一位 コレヨリ前從五
位ヲ授ク正五位下從二位正二位等ノ神階ハ
続日本後記三代實錄等ニ詳ナリ神水白玉椿
神前ニアリ

新拾遺

從二位行能

美濃山此皇孫換いけりて此の事此の事
 南宮十首 五首 利細
 此皇孫之由皇孫換いけりて此の事此の事
 神名帳考證再考曰丹生中神社祀神金山彦命
 社地右三曰之物三ツ子ル片ハ中ヲ主トスル
 故ニ金山彦ナル日ヲ知ル堀坂神社是丹生ノ
 下社ナリ中神社在ヲ以知ハ之堀坂ハ此山ヲ
 堀テ水銀ヲ出セル地ヲ云祀神植山姫命社地
 堀坂山半腹ニ在リ俚諺曰此説信用難シ堀坂
 神社ハ同郡伊勢寺領ノ山ナリ丹生ヨリ行程
 四里アリ丹生ニテ堀坂タル土曰此地ニテ持ハ

キ理ナシ又堀坂ヨリ水銀ヲ出ヌコトクニ聞
 ハタツソノ妄論スルニ不足申神社ハ祀神ニ
 座金山彦命金山姫命ナリ考證ノ説ニ信トス
 ルニ堪ハス長井淨蓮筆記曰元和四年戊午
 長井銀三郎四十二歳ノ厄ニ造立致シ候是ハ
 大和国長谷寺小池房ノ御隠居丹生明神ニ七
 箇日参籠候神主筑後銀三郎度々見舞候也
 小池坊御異見ニテ金山御前御建申候丹生ニ
 天地開闢ヨリ御住被成候御神ハ丹生大明神
 小金山御前は二社ナリ丹生本宮是ナリ残り
 ノ御社ハ皆々勸請ト申傳ラレ候今詳ニス
 此ニ祭神美濃州南宮金山彦神社ニ働ヒテ方

俗モ往昔ヨリ金山彦命ヲ奉祀スルニ拠テ是
ニ從テ猶社域ノ内ニ數百歳ヲ經タル海榴花
ノ老樹アリ花葩頗大ニ他ト異ナリ今ハ枯
槁ノ孽ヲ生セリ伊勢椿ノ名ヲ帶テ西方ニ賞
ス誓ルニ丹生神社ニ此老樹ノ由ナシ前ニ載
ス美濃州南宮ノ此樹ヲ神木ト称ス然レドモ撰社
テ本社ノ因トス此処ナシハ亦然レドモ撰社
栲幡祠ノ傍ニ所栽ニメ椿ノ宮ト称セリ土人
所傳嵯峨天皇ノ雫ノ時栽サセラルル言アリ
其徴ハ不識只宮域ニ所在ナシハ此栲幡ノ祠
ノミハ因ニ非ス總聚ノ丹生中神社ノ所有ニ
拠ルノ老樹ナルハレ

椿栲幡祠 同域西社ノ間ニあり祭神万幡栲幡
千々姫命 欽夫生記曰未詳為何神或曰都婆
幾宮者伊勢之一宮也 椋田彦神也軌以斯神祠
為栲幡千々姫而言高野明神之 宮也亦無誓
之言耳

春日祠 土公神祠ノ東ニあり四社並建リ祭神
大倭洲春日明神ニ相曰シ 其東武雷命其次
ハ奇主命其次ハ天兒屋根命其次ハ比咩大神
高ナリ長井淨蓮筆記曰万治年中造管長井新之
丞曰清危工門曰孫三郎曰忠兵衛右四人各一
社宛建申候云云
大社祠 兩社ノ坤位ニあり小祠ナリ祭神素盞

大鳥尊大己貴命ヲ祀ル

三輪祠 大社ノ後口ニアリ祭神三輪明神ニ相

同シ

高宮 東南ニアリ東社ト称ス

土公神祠 高宮ノ後ニアリ祭神猿田彦大神ノ

裔宇治土公ノ祖大田命ヲ祀ル

能野神祠 一鳥居ノ南傍ニアリ三神ヲ一祠ニ
祀ル伊弉册尊事解男神速玉男命紀州熊野權
現ト相同シ

諏訪神祠 祭神信州諏訪明神ト相同シ

山祇神祠 一鳥居ノ南傍ニアリ祭神大山祇命
今宮域ニ所祭二祠アリ一ハ丹生東神社ノ傍

一鳥居ノ外傍ニアリ霜月七日村民火

辯天祠 一鳥居ノ傍池中ニアリ近江竹生鳥反

藝州巖島ヲ表ス祭神市杵島比賣命或宇賀御

魂命并財天ヲ習合ス

淨蓮筆記曰當社池中
ニ所祭ノ并財天ハ紀州大守ノ臣長野九郎左

衛門建立之其後破壊ニ及リ万治三年村中ヨ
リ造営ス然ル後ハ本社造営ノ度ニ造営改ム

英炮瘡安全ノ祈ニ造立ス

三代實錄之意曰文德帝仁壽三年春夏之間痘
瘡瘡神祠 享保二丁酉年村民三井久雄其兒久

疹流行病之時神現形曰我是大堰河濱所居神
名為日詭神我居近河頗有泛濫患今欲移居於
松尾之南山若能敬祭我者災害當自消矣帝得
神語大悅乃會近臣祭之隨神誨遷宮于彼地以
祭之自是以未天下每有飽瘡之疫人無貴賤詣
此社以祈神之佑云云今按ス此日本紀云顯
宗天皇三年依神託被奉歌荒操田押見宿禰侍
祠獻山背岡葛野哥荒操田十五丁以為日詭神
地哥荒操田在大堰河之西南即今松尾東南地
是也氏成私記曰山城岡葛野郡松尾三月詭
社了少本殿大山咋命南殿神垂跡神秘也又別
雷命苗裔神也二十二社注式曰市杵嶋姬也云云

宮山 惣域東西四丁半南北四丁 御饗殿御炊

殿アリ其傍 御井アリ土人所傳弘法大師鑿

ル処ナリト云云

大鳥居 寛永三丙寅年立ル神前石燈籠二基長

井八郎大夫幸宣建立元和十甲子年六月ナリ

淨蓮筆記曰大明神御神木根ハ一ツニテ三本ニ

分レタス杉大木ナリテレヲ三本杉ト申傳候

注連ヲ張白木綿ヲ掛御神木ト崇メ候処ニ関

白殿舟材木ニ被切候色々御断申候凡舟奉行

同心不申切リ候テ大割仕リ大河へ出之候処

大水ニテ舟板ニ敷レ奉行相果申候云云今ノ

三鳥居東ニ三本杉ト称スアリ慶長六年所栽

ナリ是ト同シカラス 天正十二年甲申蒲生
飛彈守氏郷松坂ニテ十二万石松ヶ島へ入部
目テ御拜領被成候同十三年乙酉ヨリ亥年マ
テ三夕年ノ間丹生宮山御伐被成候拙ノ棟梁
弥太郎丹生ノ宮山ニ居住仕烟ヲ立御手洗水
ヲ遺ヒ又私ニ宮山ノ木ヲ賣申候三年目ニ悪
キ煩エヲ仕子孫ニテ絶エ申候事 天正十二
甲申年三月十一日ニ瀬左京謀叛假屋敷ヲ色
大太村ニテ討丹生ハ乱レ入手始ニ丹生ノ在家
ハ火ヲ掛候風荒ノ吹宮山ハ火移リ大明神末
社切石ヨリノ上ノ段七社并殿大師堂西導寺西
宮寺ハ折節瓦下ニ下葺ニテニテ矢火申候此時

天御堂ハ不苦候故四所明神金山御前御供処
其外末社ノ小宮ハ残り候事 天正十二年ヨ
リ慶長十四己酉年マテ廿六年ノ間宮所荒レ
草木茂候其間ニ祢亘神樂衆絶果候事慶長十
四年ハ比長井銀三郎存候様ニ氏子ハ家ニ了
リ氏神ハ雨露ニ濡候事無勿体ト存ニ御假殿
ヲ建立可申ト存三瀬谷神滝村出之助ニ材木
訛ハ申其外銀三郎家ヲ建可申為ニ用意仕候
檜木材木共皆ニ取出候テ山田堀切大工次郎
兵衛ニ訛ハ慶長十四己酉年五月ニ丹生大明
神高野大明神御假殿両社三鳥居同井垣マテ
長井銀三郎生年二十六歳ニテ一建立ニ仕立

申候則山田上部作兵衛ヲ當座ノカクテ
憑御神入仕候片御初穂等遣ニ申候慶長十
七年壬子御宮切石ヨリ上ノ段ニ未社五社
長井銀三郎一度ニ建立致候當処年寄兵
七人長井淨蓮同左兵衛星合徳兵衛三井市右
衛門左屋彦左工門一銀形平右工門目父五郎相
談ノ処ニ東ノ土松神御宮西向ト申モ
又南向ト申者アリ争テ落着不仕候処神主筑
後被申候ハ神書ハ火矣仕候ニテ無之昔祢直
ハ二人モカク処ノ年寄衆ハ半分ノ争ト候
其ノ予間ナシ候神慮次第ト申竈御上候処
西向ト上リ申御付西向ニ立申候ニ右争ト候

衆參宮仕候処ニ昔ノ如ク候ト申御竈正ニク
難有カ皆又申候事ニ鳥居長井銀三郎建立
申候処ニ當地年寄共相談ニ御手洗ノ堀河
内ト申衆アリ又堀川ヨリ外ト申衆アリ落
居不仕候処ニ神主筑後以前ノ如ク神慮次第可
然ト被申御竈御取候処堀川ヨリ外ト上リ申
候鳥居立申候時柱ノ穴堀申処ニ昔ノ鳥居焼
残リ柱根堀リ當リ候則堀以外ニ立申候御竈
正敷御事ト諸人難有存候事 慶長十四己酉
年丹生大明神高野大明神兩社銀三郎建立夫
ヨリ毎年宮御普請心カク元和四年戊午金山
御前建立到候其外未社御門并垣ニ三人鳥居

不殘建立申事十ヶ年中掛リ申候其止御宮中
植木白石敷替堀込ホリ土ヲ以テ畧道ノ高下
ヲ直シ申候事又五六年宮普請等不殘銀三郎
建立申候事也
遷宮共弘治元龜天正中之間檜皮葺宮儀軌
所載ノ如シ元龜元年ヨリ天正十二年炎上
ニテ十四年天正十二年炎上ヨリ慶長十四年
ニテ廿六年ノ間土火ノ慶長十四己酉年五月
遷宮 正保二年三月夕リ三十七年正保二
乙酉年八月十三日同上 延宝五年至三十
三年紀州領主ヨリ造立 延宝六年戊午年四月
十五日同上

延宝永 此一條年月日未詳

享保二十乙卯年二月十七日同上 明和三年

ニイ夕リ三十二年 明和三年 丙戌年九月二十

七日同上

未社遷宮ハ本社造替遷宮ノ翌年ナリ毎例

如此式也

祠官次第ハ儀軌會所載前號ニ詳ラナリ

淨蓮筆記曰頭神主衆室殿庄殿辰巳殿下殿此

四人ノ祢宜衆數代子孫繁昌ニテ烏帽子頭數

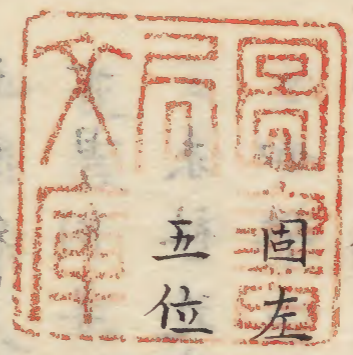
多アリ其外神樂衆數人八乙女アリ御湯神樂

毎ニ出申候 天正十二三瀬亂ノ比ヨリ慶長十

四年遷宮ノ頃ニテ二十六年ノ間祢宜神樂衆

絶果候事 慶長十六辛亥年繪垣太郎兵衛祿
宣三申請候名更候元筑後守卜申候長井銀三
郎同道仕古田兵部少副殿へ御禮申御家中奉
行衆マテニ御禮申上候事

第一度會常照筑後守度會貞照宮老
從五位下度會常俱從四位下常



五位上度會常苗兵庫從五位下度會
近正四位上度會貞兄内記從

勢陽五鈴遺響飯高郡卷之三終

紙數五拾四枚



地景成事... 慶長十六年... 御邊... 御邊中... 御邊中...



勢陽五... 勢陽五... 勢陽五...

