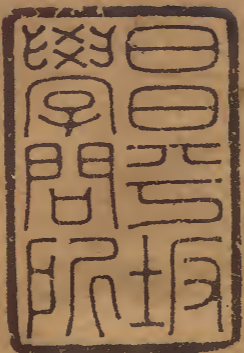


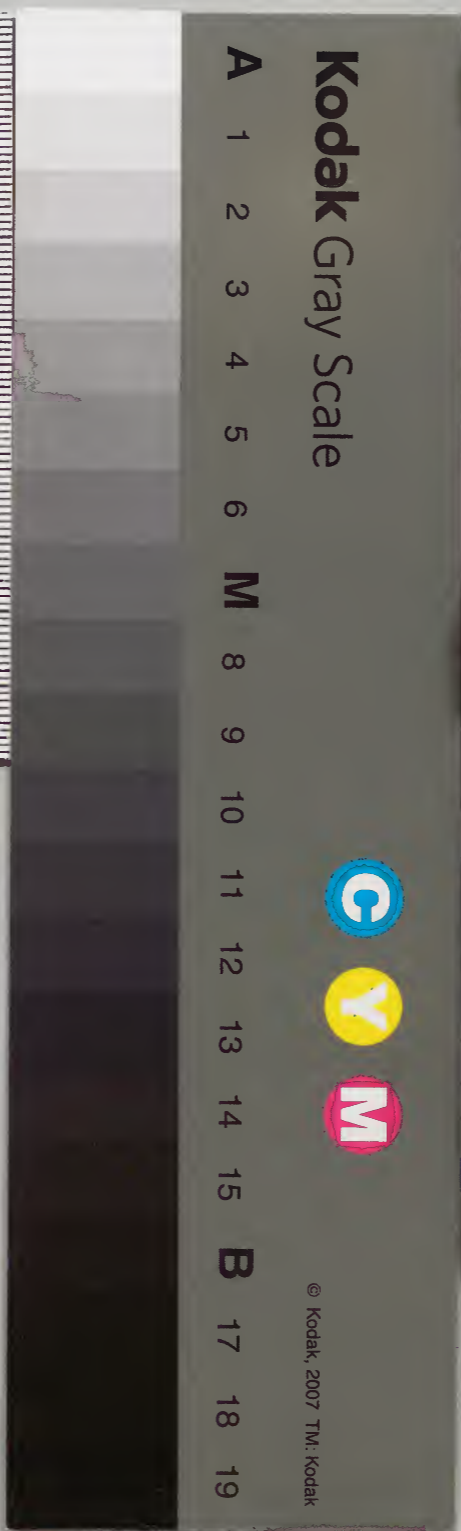
禮書綱目 三十二之三

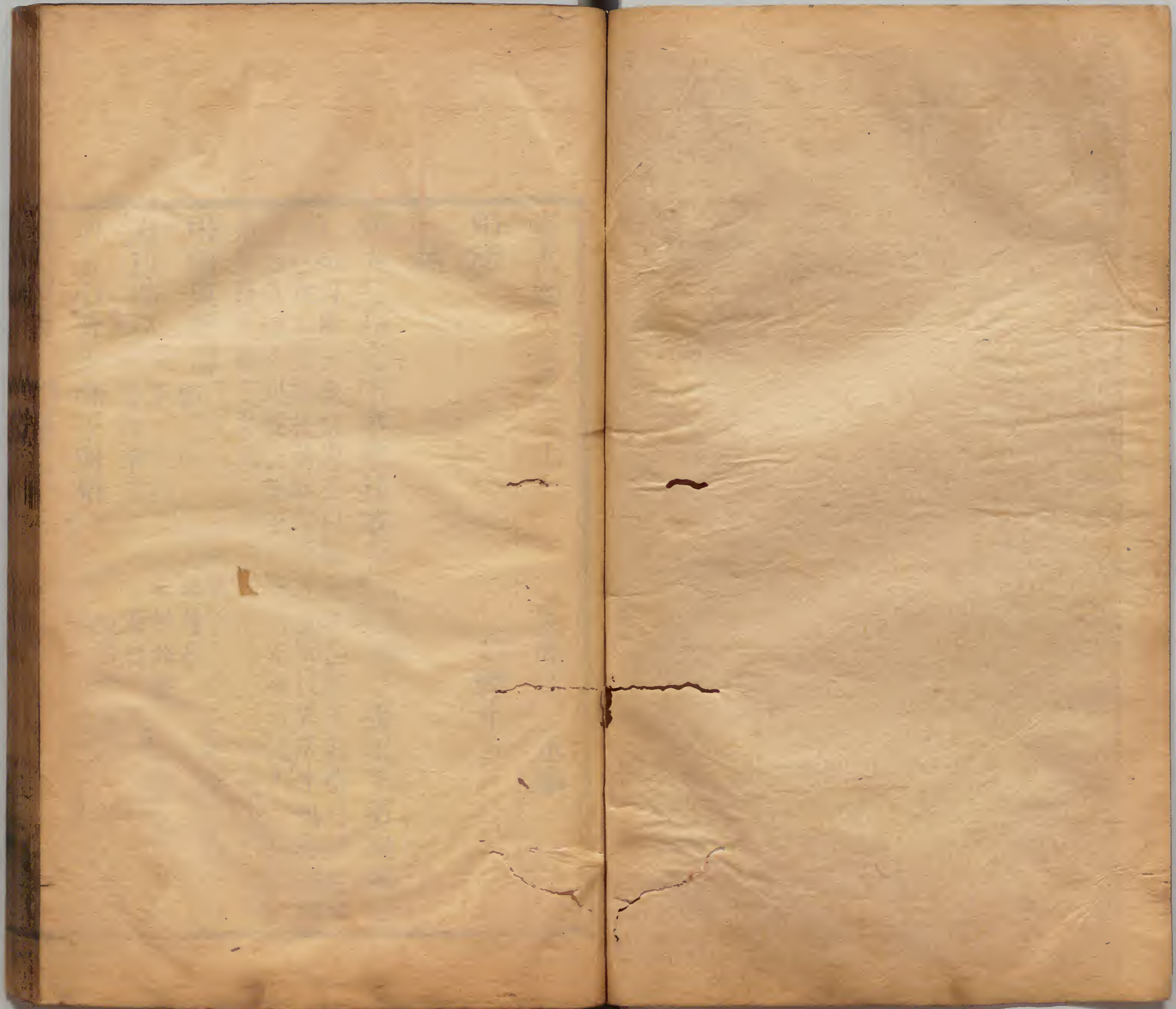


漢書門			
八	三	三	五
冊	架	函	號
三	一	二	二

內閣文庫			
二	八	漢	
七	三	書	
四	三		
函	二		
一	五		
三	冊		
架	號		

內閣文庫		
番號	漢	8235
冊數	32	(13)
函號	274	88





禮書綱目卷之三十一

婺源江永編

凶禮十五

弔禮

補

宰夫凡邦之弔事掌其戒令詳見贈喪章○喪祝王弔則與巫

前鄭司農云喪祝與巫以桃茢執戈在王前檀弓曰君臨臣喪以巫祝桃茢執戈惡之也所以異於生也春秋傳

曰楚人使公親視公使巫以桃茢先祓殯楚人弗禁既而悔之君臨臣喪之禮故悔之○春官○男巫王

弔則與祝前巫祝前王也故書前為先○典路凡弔于四

方以路從王乘一路典路以其餘路從○大司馬若師不

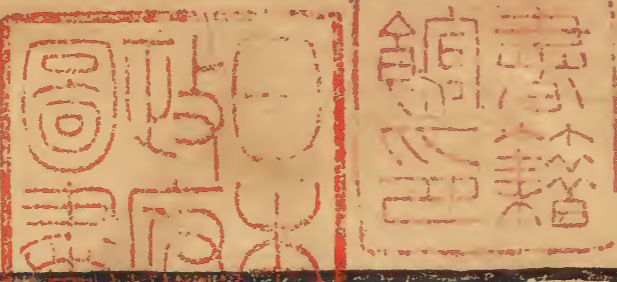
功王弔勞士庶子則相師敗王親弔士庶子之死者勞其傷者則相王之禮庶子卿大夫之

禮書綱目

卷三十一

弔禮

一



子從軍者或謂之庶士

○大僕掌三公孤卿之弔勞

王使往

○小臣掌

士大夫之弔勞

疏曰此亦王使往

○御僕掌羣吏之逆及庶民之

復與其弔勞

羣吏府史以下○並夏官

○女巫若王后弔則與祝前

與祝前后如

○女御從世婦而弔于卿大夫之喪

從之數蓋如使

者之介云

○鬯人凡王弔臨其介鬯

以尊適卑曰臨春秋傳曰照臨敝邑鄭司

農云鬯香草王行弔喪被之故曰介元謂曲禮曰摯天子

于鬼神曰有天主某甫此王適四方舍

○內宗凡卿大夫

之喪掌其弔臨

王后弔臨諸侯而已是以言掌卿大夫云○並春官

○世婦掌弔臨

于卿大夫之喪

王使往弔○天官

○寺人凡內人弔臨于外則帥

而往立于其前而詔相之

從世婦所弔若哭其族親立其前者賤也賤而必詔相之者出

入于王宮不可以闕于禮○同上

○內宗大喪序哭者

次序外內宗及命婦哭王哭諸

侯亦如之○外宗大喪則叙外內朝莫哭者哭諸侯亦如

之內外宗及外命婦○並春官

○君臨臣喪以巫祝桃茢執戈

詳見喪禮義

○先王之制諸侯之喪士弔大夫送葬

詳見會葬章

○弔者即

位于門西東面其介在其東南北面西上西于門至孤西

面○上客臨客立于門西介立于門左東上孤降自阼階

拜之

並雜記○黃氏曰諸侯使人弔含祔贈臨同日畢事其序則弔在前臨在後今以弔臨為哀死者之事含

祔贈是贈死者之事故舉弔臨兩條之略於此其全文則詳見贈喪章列于含祔贈之先後庶有以見行禮之序云

○君使人弔徹帷主人迎於寢門外見賓不哭詳見士喪禮

大夫之喪將大斂既鋪絞紵衾衣君至詳見喪大記○士之

喪將大斂君不在其餘禮猶大夫也同上○君於大夫世婦

大斂焉為之賜則小斂焉詳見喪大記大夫士既殯而君

往焉同上○君若有賜焉則視斂詳見士喪禮○君弔見尸柩

而后踊詳見喪大記○諸侯非問疾弔喪而入諸臣之家

是謂君臣為諱詳見喪禮義○喪公弔之曰寡君承事示亦為執事來

主人曰臨君辱臨其臣之喪○檀弓○諸侯弔於異國之臣則其君為

主君為之主弔臣恩為己也子不敢當主中庭北面哭不拜○小記○賓入竟而死遂也

主人為之具而殯君弔介為主人詳見喪禮○君遇柩于路

必使人弔之君於臣民有父母之恩○檀弓○夫人弔於大夫士主人出

迎于門外詳見喪大記○大夫君不迎於門外入即位于堂下

同上○五廟之孫祖廟未毀雖為庶人死必赴練祥則告族

之相為也宜弔不弔宜免不免有司罰之弔謂六世以至往免謂五世

于贈賻承含皆有正焉承讀為贈聲之誤也正禮也○文王世子○敬弔臨

賻賙睦友之道也同上○二條○公族之罪刑于隱者弗

弔弗為服哭于異姓之廟為忝祖遠之也同上○知生者弔

知死者傷知生而不知死弔而不傷知死而不知生傷而

不弔人恩各施於所知也弔傷皆謂致命辭也雜記曰諸侯使人弔辭曰寡君聞君之喪寡君使某如何不淑

此施于生者傷辭未聞也說者有弔辭云皇天降災子遭罹之如何不淑此施于死者蓋本傷辭辭畢退皆哭○曲禮

○弔於人是日不樂君子哀樂不同日子於是日哭則不歌行弔之日不

飲酒食肉焉以全哀也○弔生不及哀非禮也詳見禮記○凡

非弔喪非見國君無不答拜者禮尚往來喪賓不答拜不自賓客也國君見士不答

其拜士賤○入臨不翔哀傷之無容○有殯聞遠兄弟之

喪同國則往哭之喪無外事○哭日不歌禮○喪俟事不

植弔亦不敢故煩動也事○齊者不樂不弔為哀樂則失正散其思也

○三年之喪雖功衰不弔自諸侯達諸士如有服而

將往哭之則服其服而往功衰既練之服諸侯服新死者之服而往哭謂所不臣也○雜

記○練則弔父在為母功衰可以弔人者以父在故輕於出也然則凡齊衰十一月皆可以出矣○同

上○既葬大功弔哭而退不聽事焉聽猶待也事謂之襲斂執紼之屬期之

喪未葬弔於鄉人哭而退不聽事焉功衰弔待事不執事

謂為姑姊妹無主小功總執事不與於禮禮饋奠也○曾

子問曰三年之喪弔乎子曰三年之喪練不羣立不旅行

為其苟語君子禮以飾情三年之喪而弔哭不亦虛乎為

忘哀也哀則不專於親也為親彼○有殯聞遠兄弟之喪雖總必往

哀則是妄弔○曾子問○有殯聞遠兄弟之喪雖總必往

親骨非兄弟雖鄰不往疏無所識其兄弟不同居者皆弔

肉也

就其家弔之成○檀弓○婦人不越疆而弔人不通於外○婦人

非三年之喪不踰封而弔詳見○五十無車者不越疆而

弔人氣力始衰○死而不弔者三謂輕身忘孝也畏人或時以非

能有以說而死之壓行止危不乘橋船○其國有君喪

不敢受弔辟其痛傷己之○大夫之喪庶子不受弔不以

為有爵者主○檀弓

右弔臨哭○周人有喪魯人有喪周人弔魯人不弔

周人曰固吾臣也使人可也魯人曰吾君也親之者

也使大夫則不可也故周人弔魯人不弔以其下成

康為未久也周道尚明無愧於不○邾婁子來奔喪

奔喪非禮也禮天子崩諸侯奔喪會葬諸侯薨有服

以非禮書○定十五年公羊傳○齊孝公卒有齊怨不廢喪紀禮也

弔贈之數不有廢○文襄之霸也君薨大夫弔卿

共葬事夫人士弔大夫送葬詳見會○滕成公之喪

使子叔敬叔弔進書子叔敬叔魯宣公弟叔肸之子

服惠伯為介惠伯慶父元孫之子及郊為懿伯之忌不

入郊滕之近郊也懿伯惠伯之叔父忌怨也敬叔惠

伯曰政也不可以叔父之私不將公事政君命所為

以懿伯遂入惠伯強之乃○衛穆公卒晉三子自役

弔焉哭於大門之外師還過衛故因弔之衛人逆之

逆於門外設喪位婦人哭於門內喪位婦人哭於堂賓送亦

如之遂常以葬至葬行此禮○季康子卒公弔焉

降禮禮不備也言公之多妾○季文子卒大夫入斂

公在位在阼階西鄉○公子益師卒公不與小斂

故不書曰禮卿佐之喪小斂大斂君皆親臨之崇恩

為文○隱元年左氏傳○季孫之母死哀公弔焉曾子與子貢

弔焉闈人為君在弗內也闈人守門者曾子與子貢入於

其廡而脩容焉更莊子貢先入闈人曰鄉者已告矣

既不敢止曾子後入闈人辟之見兩賢相隨涉內霑

卿大夫皆辟位公降一等而揖之禮君子言之曰盡

飾之道斯其行者遠矣檀弓○公行子有子之喪右師

往弔入門有進而與右師言者有就右師之位而與

右師言者公行子齊大夫孟子不與右師言右師不

悅曰諸君子皆與驩言孟子獨不與驩言是簡驩也

簡略孟子聞之曰禮朝廷不歷位而相與言不踰階

而相揖也我欲行禮子敖以我為簡不亦異乎是時齊卿

大夫以君命弔各有位次若周禮凡有爵者之喪禮則職喪蒞其禁令序其事故云朝廷也歷更涉也位他人之位也右師未就位而進與之言則右師歷己之位矣右師已就位而就與之言則已歷右師之位矣孟子右師之位又不同階孟子不

敢失此禮故不與右師言也○孟子○顏回死魯定公弔焉使人訪於孔子孔子對曰凡在封內皆臣子

也禮君弔其臣升自東階向尸而哭其恩賜之施不

有筭也筭計也又竹器也○家語○衛靈公適魯遭季桓子之喪

衛君請弔哀公辭不得命公為主客人弔康子立於

門右北面公揖讓升自東階西鄉客升自西階弔公

拜與哭康子拜稽顙於位有司弗辨也今之二孤自

季康子之過也

曾子問

○哀公使人弔蕢尙遇諸道辟

於路畫宮而受弔焉

哀公魯君也畫宮畫地為宮象

曾子曰蕢尙不

如杞梁之妻之知禮也

行弔禮於野非

齊莊公襲莒于奪杞

梁死焉

魯襄二十三年齊侯襲莒是也春秋傳曰杞殖華還載甲夜入且于之隧隧奪聲相近或

為兌梁即殖也其妻迎其柩於路而哭之哀莊公使人弔之

對曰君之臣不免於罪則將肆諸市朝而妻妾執肆陳

尸也大夫以上於朝士以下於市執拘也君之臣免於罪則有先人之敝

廬在君無所辱命

無所辱命辭不受也春秋傳曰齊侯弔諸其室○檀弓

○魯

人有同姓死而弗弔者人曰在禮當免不免當弔不

弔有司罰之如之何子之無弔也答曰吾以其疏遠

也子思聞之曰無恩之甚也昔者季孫問於夫子曰

季孫季康子肥百世之宗有絕道乎子曰繼之以姓義無絕

也故同姓為宗合族為屬雖國子之尊國子諸侯卿大夫之子

不廢其親所以崇愛也是以綴之以食序列昭穆萬

世昏姻不通忠篤之道然也孔叢子○顏淵死子曰噫

天喪予天喪予噫傷痛聲悼道無傳若天喪己也○顏淵死子哭之

慟從者曰子慟矣曰有慟乎哀傷之至不自知也非夫人之為

慟而誰為夫人謂顏淵言其死可惜哭之宜慟非他人之比也胡氏曰痛惜之至施當其可皆

情性之正也○子張死曾子有母之喪齊衰而往哭之或

曰齊衰不以弔以其無服非之曾子曰我弔也與哉於朋友哀痛甚

而往哭之非若凡弔○檀弓○琴張聞宗魯死將往弔之仲尼曰

齊豹之盜而孟縶之賊女何弔焉言齊豹所以為盜孟縶所以見賊皆

由宗魯○昭二十年左氏傳○齊人歸公孫敖之喪為孟氏且國

故也孟氏公孫敖家慶父為長庶故或稱孟氏敖卒則惠叔請之至今期年而猶未已為惠叔毀請

且國之公族故聽其歸殯而書之襄仲欲勿哭怨敖取其妻惠伯曰喪親

之終也雖不能始善終可也史佚有言曰兄弟致美

各盡其美義乃終救乏賀善弔災祭敬喪哀情雖不同母絕

其愛親之道也襄仲說帥兄弟以哭之文十五年左氏傳

鄭人殺良霄伯有死於羊肆羊肆市列子產綏之枕之股

而哭之斂而殯諸伯有之臣在市側者既而葬諸斗

城斗城鄭地名子駟氏欲攻子產子皮怒之曰禮國之榦

也殺有禮禍莫大焉乃止斂葬伯有為有禮○陽

門之介夫死陽門宋國門名司城子罕入而哭之哀

宋以武公諱司空為司城子罕戴公子樂甫術之後樂喜也晉人之覘宋者反報

於晉侯曰陽門之介夫死而子罕哭之哀而民說殆

不可伐也覘闕視也孔子聞之曰善哉覘國乎善其知微詩云

凡民有喪扶服救之救猶助也雖微晉而已天下其孰能

當之微猶非也檀弓

小宰受其含綖幣玉之事詳見喪大記○大宗伯以喪禮哀死

亡哀謂親者服焉疏者含綖○春官宰夫凡邦之弔事掌其戒令與其

幣器財用凡所共者弔事弔諸侯諸臣幣所用賻也器所

賜贈其間加恩厚則有賻焉春秋譏武氏子來求賻○天官大府凡邦國之貢以待

弔用此九貢之財所給也給弔用給凶禮之五事○同上職喪凡國有司以王命

有事焉則詔贊主人有事謂含綖贈賻之屬詔贊者以告

侯國有司謂王有司也以王命有事職喪主詔贊主人元謂凡國有司有司從王國以王命往凡公有司

之所共職喪令之趨其事

命令其當共物者給事之期也
有司或言公或言國言國者由

君所來居其官曰公謂王遣使奉命有贈
之物各從其官出職喪當催督也○春官

○諸侯使人弔

其次合祔則臨皆同日而畢事者也其次如此也

言五者
相次同

時○弔者即位于門西東面其介在其東南北面西上

西於門賓立門外
不當門

主孤西面

立於阼
階下

相者受命曰孤某使

某請事客曰寡君使某如何不淑

受命受主人命以出也
不言擯者喪無接賓也

淑善也如何不善言
君痛之甚使某弔

相者入告出曰孤某須矣

稱其君名
者若薨稱

子某使人知適嗣
也須矣不出迎也

弔者入主人升堂西面弔者升自西階

東面致命曰寡君聞君之喪寡君使某如何不淑子拜稽

顙弔者降反位

子孤子也降反位者出
反門外位無出字脫

含者執璧將命曰

寡君使某含相者入告出曰孤某須矣

含玉為璧制其
分寸大小未聞

者入升堂致命子拜稽顙含者坐委于殯東南有葦席既

葬蒲席降出反位

言降出反位則是介也春秋有既葬
歸含則祔無譏焉皆受之于殯宮

夫朝服即喪屨升自西階西面坐取璧降自西階以東

服朝

告鄰國之禮也即就
也以東藏於內也

祔者曰寡君使某祔相者入告出曰

孤某須矣祔者執冕服左執領右執要入升堂致命曰寡

君使某祔子拜稽顙委衣于殯東

亦於席上所委璧
之北順其上下

祔者

降受爵弁服於門內雷將命子拜稽顙如初受皮弁服於

中庭自西階受朝服自堂受元端將命子拜稽顙皆如初

禴者降出反位投禴者以宰夫五人舉以東降自西階其

舉亦西面亦西面者亦上介賂執圭將命曰寡君使某賂

相者入告反命曰孤某須矣陳乘黃大路于中庭北軒執

圭將命客使自下由路西子拜稽顙坐委于殯東南隅宰

舉以東軒轅也自率也下謂馬也馬在路之下覲禮曰路

下四亞之客給使者入設乘黃於大路之西客入則致命矣凡將命鄉殯將命子拜稽顙西面而坐委之宰

使或為史舉璧與圭宰夫舉禴升自西階西面坐取之降自西階凡

說不見者也鄉殯將命則將命時立于殯之西南宰夫賂

宰之佐也此言宰舉璧與圭則上宰夫朝服衍夫字

者出反位于門外乃著言門外明上客臨曰寡君有宗廟

之事不得承事使一介老某相執綽上客弔者也臨視也

而給助之謙也相者反命曰孤某須矣臨者入門右介者

其實為哭耳皆從之立于其左東上入門右不自宗人納賓升受命于

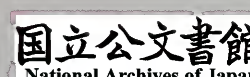
君降曰孤敢辭吾子之辱請吾子之復位客對曰寡君命

某毋敢視賓客敢辭宗人反命曰孤敢固辭吾子之辱請

吾子之復位客對曰寡君命某毋敢視賓客敢固辭宗人

反命曰孤敢固辭吾子之辱請吾子之復位客對曰寡君

命使臣某毋敢視賓客是以敢固辭固辭不獲命敢不敬



從賓三辭而稱使臣為恭也為恭者將從其命客立于門西介立于門左東上

孤降自阼階拜之升哭與客拾踊三拜客謝其厚意客出送于門

外拜稽顙不迎而送喪無接賓之禮○雜記○族之相為也賙賻承含皆

有正焉○敬弔臨賙賻睦友之道也並詳見弔章○貨財曰賻

輿馬曰賙衣服曰綈玩好曰贈玉貝曰含賻賙所以佐生

也贈綈所以送死也送死不及柩尸弔生不及悲哀非禮

也故賙贈及事禮之大也荀子○詳見喪禮義○諸侯相綈以後路

與冕服先路與褻衣不以綈不以己之正者施於人以彼不以為正服所用也後路貳

車貳車行在後也○雜記○臣致綈於君則曰致廢衣于賈人言廢衣不必其

以斂也賈人知物善惡也周禮玉府掌凡王之獻金玉兵器文織良貨賄之物受而藏之有賈人敵者曰

綈少儀○君無綈大夫士畢主人之祭服親戚之衣受之不

以即陳詳見喪大記○君使人綈徹帷主人如初綈者左執領

右執要入升致命詳見士喪禮○親者綈不將命以即陳同上○

庶兄弟綈使人以將命于室主人拜于位委衣于尸東牀

上同上○朋友綈親以進同上○親者兄弟不以綈進不執將命者以

即陳而已○有綈者則將命擯者出請入告主人待于位

朋友親綈如初儀綈者以褶則必有裳執衣如初升降自

西階以東詳見士喪禮○臣為君喪納貨貝於君則曰納甸於

有司甸謂田野之物○少儀

○賵馬入廟門以其主於死者賵馬與其幣大

白兵車不入廟門

以其主於生人也兵車革路也雖為死者來陳之于外戰伐田獵之服非盛者也

也周禮革路建大白以卽戎

賵者既致命坐委之擯者舉之主人無親

受也

喪者非尸柩之事不親也舉之舉以東○同上

○若賵入告主人出門左西

面賓東面將命主人拜賓坐委之

詳見士喪禮

○知生者賵上

○弔喪弗能賵不問其所費

禮曲

○公賵元纁束馬兩擯者

出請入告主人釋杖迎于廟門外不哭○賓賵者將命擯

者出請入告出告須馬入設賓奉幣○兄弟賵奠可也所

知則賵而不奠○書賵於方若九若七若五○主人之史

請讀賵○若奠入告出以賓入將命如初士受羊如受馬

○贈者將命擯者出請納賓如初賓奠幣如初若就器則

坐奠于陳凡將禮必請而後拜送○至于邦門公使宰夫

贈元纁束主人去杖不哭由左聽命賓由右致命○知死

者贈凡贈幣無常並詳見士喪禮

右贈喪

含祔賵贈奠贈

○文公四年夫人風氏薨五年春王

正月王使榮叔歸含且賵

珠玉曰含含口實車馬曰賵

禮也成風莊公

之妾天子以夫人禮賵之明母以子貴故曰禮○春秋左氏傳

○含者何口實也孝子

所以實親口也緣生以事死不忍虛其口天子以珠諸侯以玉大夫以碧士以貝春秋之制也文家加飯

以和 其言歸含且贈何據宰咄歸兩贈不言且也兼

之兼之非禮也且兼辭以言且知譏兼之也含言歸

職以至尊行至卑事失尊之義也不從含晚言 ○含

一事也贈一事也兼歸之非正也禮含贈祔 其曰且

志兼也其不言來不周事之用也何休曰四年夫人

來歸僖公成風之祔最晚矣何以言來鄭君釋之曰

秦自敗于殺之後與晉為仇兵無休時乃始免繆公

之喪而來君子原情 贈以早乘馬曰贈乘馬所以助

而含以晚已殯故言晚國有遠近皆令及事理不通

含相者人告出曰孤某須矣含者人升堂致命子拜

稽顙含者坐委于殯東南明君之於臣有含贈之義

所以助喪盡恩含不必魯成十三年曹伯廬卒于 ○諸侯伐秦曹桓公卒于會

師廬諡宣言桓聲之誤也諸侯請含 以朋友有相 使

之襲非也襲賤 ○襄公朝于荆康王卒在襄二十八

州言 荆人曰必請襲欲使襲 魯人曰非禮也荆人強

之欲尊 巫先拂柩荆人悔之巫祝桃荀君 ○邾婁考

公之喪考公隱公益之 徐君使容居來弔含弔且 曰

寡君使容居坐含進侯玉其使容居以含欲親含非

賤者君行則親含大夫歸含耳言 有司曰諸侯之來

辱敝邑者易則易于則于易于雜者未之有也容居

欲行君禮徐君自比天子使大夫敵諸侯有司拒之○並檀弓○王有姻喪晉使趙

成如周弔且致禭昭九年左氏傳○秦人來歸僖公成風之

禭禮也秦慕諸夏欲通敬于魯因有翟泉之盟故追贈僖公并及成風本非魯方嶽同盟無有相

赴弔之制故不譏其諸侯相弔賀也雖不當事苟有

禮焉書也以無忘舊好送死不及尸故曰不當○其

言僖公成風何兼之兼之非禮也禮主于敬當各使一使所以別尊卑

○公羊傳○衛有太史曰柳莊寢疾獻公曰若疾革雖當

祭必告革急也公再拜稽首請於尸曰有臣柳莊也者

非寡人之臣社稷之臣也聞之死請往急弔賢者不釋服

而往遂以禭之脫君祭服以禭臣親賢也所以此禭之者以其不用襲也凡禭以斂○檀

弓○齊侯伐晉夷儀敝無存先登求自門出死於雷

下既入城夷儀人不服故得其尸公三禭之禭衣也比殯三

加禭深與之犀軒與直蓋犀軒卿車直蓋高蓋而先歸之坐引

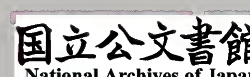
者以師哭之停喪車以盡哀也君方為親推之三齊

自推喪車輪三轉○武氏子來求賻喪事無求求賻

非禮也蓋通于下嫌天子財多不當求下財少可求

羊傳○歸死者曰賻歸生者曰賻曰歸之者正也求之

者非正也周雖不求魯不可以不歸魯雖不歸周不



可以求之求之為言得不得未可知之辭也交譏之

敦梁伯高之喪孔氏之使者未至謂賻者冉子攝束

帛乘馬而將之孔子曰異哉徒使我不誠於伯高徒

空也禮所以副忠信也孔子之衛遇舊館人之喪

忠信而無禮何傳乎孔子之衛遇舊館人之喪

前日君所入而哭之哀出使子貢說驂而賻之賻助

使舍已子貢曰於門人之喪未有所說驂說驂於舊

也駢馬子貢曰於門人之喪未有所說驂說驂於舊

日驂子貢曰於門人之喪未有所說驂說驂於舊

館無乃已重乎言說驂大重比於夫子曰予鄉者入

而哭之遇於一哀而出涕遇見也舊館人恩雖輕我

是以厚恩待我我為予惡夫涕之無從也小子行之

出涕恩重宜有施惠

客行無他物可以易之○隱公元年秋七月天王使

宰咺來歸惠公仲子之賵宰官咺名仲子者桓公之

贈死不及尸尸未葬弔生不及哀諸侯已上既葬則

間終豫凶事非禮也仲子在而來贈故曰○仲子者

桓之母也喪事有賵賵者蓋以馬以乘馬束帛此道

也以馬者謂士不備四也禮既夕曰公賵元纁束帛

兩馬是也乘馬者謂大夫以上備四也禮大夫以上

至天子皆乘四馬所以通四方也天子馬曰龍高七

尺以上諸侯曰馬高六尺以上卿大夫士曰駒高五

尺以上束帛謂元三纁二元三車馬曰賵貨財曰賻

法天纁二法地因取足以共事衣被曰綈此皆春秋制也賵猶覆也賻猶助也皆助

生送死之禮綈猶遺也遺是助死之禮知

禮書綱目 卷三十一 六

生者贈賻知死者
贈祿○公羊傳 ○贈者何也乘馬曰贈衣衾曰祿

貝玉曰含錢財曰賻四馬曰乘含口 ○宋景曹卒景曹

宋元公夫人小邾女季桓子外祖母季康子使冉有弔且送葬曰以肥

之得備彌甥也彌遠也康子父之舅氏故稱彌甥有不腆先人之產

馬使求薦諸夫人之宰其可以稱旌繁乎求冉有名稱舉也繁

馬飾繁纓也○哀二十三年左氏傳

天子諸侯之喪斬衰者奠大夫齊衰者奠士則朋友奠不

足則取於大功以下者不足則反之詳見士喪禮大斂奠章 ○曾子

問曰廢喪服可以與於饋奠之事乎孔子曰說衰與奠非

禮也以擯相可也詳見喪變禮 ○天子諸侯之喪祭也不斬衰

者不與祭大夫齊衰者與祭士祭不足則取於兄弟大功

以下者詳見喪大記虞祭章 ○卒哭獻畢尸出門入徹主人不與詳見

卒哭耐練祥禫記 ○賓執事者如弔服皆卽位于門外如朝夕臨

位詳見士虞禮 ○朋友虞附而退詳見會葬章 ○曾子問曰相識有

喪服可以與於祭乎孔子曰總不祭又何助於人詳見喪變禮

○凡待祭喪者告賓祭薦而不食薦脯醢也吉祭告賓祭薦賓既祭而食之喪祭

賓不食雜記 ○宰夫三公六卿之喪與職喪帥官有司而治之

凡諸大夫之喪使其旅帥有司而治之詳見喪大記戒臣民章 ○適

有喪者曰比適之也曰某願比於將命者比猶比方俱給事童子曰聽事曰某願聽事於

將命者童子未成人不敢當相見之禮適公卿之喪則曰聽役於司徒喪憂戚無

賓主之禮皆為執事來也○少儀○童子無總服聽事不麻無事則立主

人之北南面皆為幼少不備禮也雖不服總猶○士之喪

胥為侍士是斂詳見喪大記○助葬必執紼禮曲

右執事助奠助祭治事○孔子之故人曰原壤其母死夫子

助之沐椁檀弓○孔子之喪公西赤為志焉子張之喪

公明儀為志焉同上

送喪不由徑送葬不辟塗潦禮曲○會葬之禮於鄙上從竟至墓

主為送葬來○文五年穀梁傳○相趨也出宮而退相揖也哀次而退相

問也既封而退相見也反哭而退朋友虞附而退此弔者恩厚薄

去遲速之節也相趨謂相聞姓名來會喪事也相揖嘗會於他也相問嘗相惠遺也相見嘗執摯相見也附當為附

記○雜○天子七月而葬同軌畢至言同軌以別諸侯五月

同盟至同在方嶽之盟大夫三月同位至古者行役不踰時士踰月外姻

至姻猶親也○隱元年左氏傳○君若載而後弔之則主人東面而拜

門右北面而踊出待反而後奠詳士喪禮○君於大夫將葬弔

於宮及出命引之三步則止如是者三君退朝亦如之哀

次亦如之以義奪孝子宮殯宮出謂柩已在路退去也三命引之凡移九步君弔不必於宮朝喪朝廟也

禮記卷三十一

禮記卷三十一

禮記卷三十一

禮記卷三十一

禮記卷三十一

禮記卷三十一

次他日賓客所受大門外舍也孝子至此而哀君或於是弔焉

○適兄弟之送葬者

弗及遇主人於道則遂之於墓

詳見奔喪 ○望柩不歌

於葬者必執引若從柩及壙皆執紼

示助之以力車曰引棺曰紼從柩羸者 ○

檀弓 ○臨喪則必有哀色執紼不笑

禮曲 ○助葬必執紼

臨喪不笑

上同 ○弔非從主人也四十者必執紼

事從猶隨也成人二十以上至四十丁壯時

鄉人五十者從反哭四十者待盈

坎 非鄉人則長少皆反優遠也

○乃反哭賓弔自西階曰如之何

禮士喪

右會葬 ○文公九年二月叔孫得臣如京師辛丑葬

襄王王者不書葬此何以書不及時書過時書

我有往者則書 謂使大夫往也惡文公不自往故書葬 ○公羊傳 ○天子志

崩不志葬舉天下而葬一人其道不疑也志葬危不

得葬也 不得備禮葬 ○穀梁傳 ○文公四年冬夫人風氏薨五

年王使榮叔歸含且賵葬我小君成風王使召伯來

會葬禮也 成風莊公之妾天子以夫人禮賵之明母以子貴故曰禮 ○左氏傳 ○襄公

三十有一年滕子來會葬 ○葬晉頃公鄭游吉弔且

送葬魏獻子使士景伯詰之曰悼公之喪子西弔子

蟯送葬 在襄十五年 今吾子無貳何故 弔葬共使對曰先王之

制諸侯之喪士弔大夫送葬唯嘉好聘享三軍之事

於是乎使卿晉之喪事敝邑之閒先君有所助執紼

矣紼輓索也禮送葬必執紼若其不閒雖士大夫有所不獲數矣

不得如先王禮數靈王之喪在襄二十九年我先君簡公在楚我先

大夫印段實往敝邑之少卿也少年少也王吏不討恤所

無也今大夫曰女盍從舊舊有豐有省不知所從從

其豐則寡君幼弱是以不共從其省則吉在此矣唯

大夫圖之晉人不能詰傳言大叔之敏昭三十年左氏傳○文襄之

霸也其務不煩諸侯君薨大夫弔卿共葬事夫人士

弔大夫送葬先王之制諸侯之喪士弔大夫送葬蓋時俗過制故文襄雖節之猶過於古

昭三年左氏傳○齊姜薨齊侯使諸姜宗婦來送葬宗婦同姓大夫

之婦婦人越疆送葬非禮○襄二年左氏傳○葬楚康王公及陳侯鄭伯

許男送葬至于西門之外諸侯之大夫皆至于墓襄

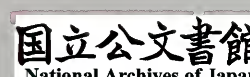
十九年左氏傳

凡民有喪匍匐救之箋云匍匐言盡力也凡民於有凶禍之事鄰里尚盡力往救之况我於君

子之家事難易乎○邶風谷風○凡民有喪扶服救之無服之喪也孔子

○親始死三日不舉火故鄰里為之糜粥以飲食之詳見喪禮

義○鄰有喪春不相里有殯不巷歌助哀也相謂送杵聲○檀弓註皆所以助



哀也相謂以音聲 ○有死於宮中者則為之三月不舉祭

相勸 ○曲禮檀弓 ○適墓不登壟 為其不敬壟冢也 ○適墓不歌

詳見喪服 總麻章

○同上也 ○非樂所也 ○右哀有喪 ○子食於有喪者之側未嘗飽也 臨喪哀不能甘

也 子於是日哭則不歌 哭謂弔哭一日之內餘哀未忘自不能歌也謝氏曰學者

於此二者可見聖人情性之正也能識 ○子見齊衰

者雖狎必變 孔曰狎者素親狎 凶服者式之 凶服送死之衣服 ○子

見齊衰者冕衣裳者與瞽者見之雖少必作過之必

趨 並論 ○襄公十九年晉士匄帥師侵齊至穀聞齊

侯卒乃還還者何善辭也何善爾大其不伐喪也此

受命乎君而伐齊則何大乎其不伐喪大夫以君命

出進退在大夫也 公羊傳 ○杞孝公卒晉悼夫人喪之

悼夫人晉平公 母杞孝公姊妹 平公不徹樂非禮也 徹去 禮為鄰國

闕 禮諸侯絕期故以鄰國責 ○季武子之喪曾點倚

其門而歌 明己不與也檀弓

同邑後學 戴揚休 俞肇綸校

俞鎮璣

禮書綱目卷之三十二

婺源江 永編

喪禮義

凶禮十六

補

喪者亡人死謂之喪言其亡不可復得見也不直言喪何為孝子心不忍言尚書曰武王既喪知據死者稱喪也生者哀痛之亦稱喪孝經曰孝子之喪親也是施生者也天子下至庶人俱言喪何欲言身體髮膚俱受之父母其痛一也

白虎通

夫禮必本於天殺於地列於鬼神達於喪祭

禮運

○喪祭之

禮所以明臣子之恩也喪祭之禮廢則臣子之恩薄而倍

死忘生者衆矣經解○凡不孝生於不仁愛也不仁愛生於

喪祭之禮不明喪祭之禮所以教仁愛也致愛故能致喪

祭春秋祭祀之不絕致思慕之心也夫祭祀致饋養之道

也死且思慕饋養况於生而存乎故曰喪祭之禮明則民

孝矣故有不孝之獄則飭喪祭之禮大戴記○曾子曰慎終

追遠民德歸厚矣論語○先王有大事必有禮以哀之哀樂

之分皆以禮終大事謂死喪也○樂記○先王之制禮樂人為之節

衰麻哭泣所以節喪紀也同上○喪禮忠之至也謂哭踊袒襲也備

服器仁之至也謂小斂大斂之衣服葬之明器賓客之用幣義之至也謂

贈賻禮器○孟子曰養生者不足以當大事惟送死可以當

大事事生固當愛敬然亦人道之常耳至於送死則人道之大變孝子之事親舍是無以用其力矣故尤以為

大事而必誠必信不使少有後日之悔也○子路曰吾聞諸夫子喪禮與其哀

不足而禮有餘也不若禮不足而哀有餘也喪主哀檀弓○禮

也者反本脩古不忘其初者也故凶事不詔哭泣由中非由人也○禮

器○親始死雞斯徒跣扱上衽交手哭惻怛之心痛疾之

意傷腎乾肝焦肺水漿不入口三日不舉火故鄰里為之

糜粥以飲食之親父母也雞斯當為笄纚聲之誤也親始死去冠二日乃去笄纚括髮也今時始喪

者邪巾袖頭笄纒之存象也徒猶空也上衽深衣之裳前五藏者腎在下肝在中肺在上舉三者之焦傷而心脾在其中矣五家為鄰五鄰為里夫悲哀在中故形變於外也痛疾在心故

口不甘味身不安美也言人情之中外相應三日而斂在牀曰尸在

棺曰柩動尸舉柩哭踊無數惻怛之心痛疾之意悲哀志

懣氣盛故袒而踊之所以動體安心下氣也婦人不宜袒

故發胷擊心爵踊殷殷田田如壞牆然悲哀痛疾之至也

故曰辟踊哭泣哀以送之送形而往迎精而反也故袒而踊之言

聖人制法故使之然也爵踊足不絕地辟拊心也哀以送之謂葬時也迎其精神而反謂反哭及日中而虞也其

往送也望望然汲汲然如有追而弗及也其反哭也皇皇

然若有求而弗得也故其往送也如慕其反也如疑望望

之貌也慕者以其親之在前疑者不知神之來否求而無所得之也入門而弗見

也上堂又弗見也入室又弗見也亡矣喪矣不可復見已

矣故哭泣辟踊盡哀而止矣說反哭之義也心悵焉愴焉惚焉愾

焉心絕志悲而已矣祭之宗廟以鬼饗之微幸復反也說虞

之成壙而歸不敢入處室居於倚廬哀親之在外也寢苦

枕塊哀親之在土也言親在外在土孝子不忍反室自安也入處室或為入宮故哭泣

無時服勤三年思慕之心孝子之志也人情之實也勤謂憂勞

○問○喪禮哀戚之至也節哀順變也君子念始之者也

喪禮義

始猶生也念父母復盡愛之道也有禱祠之心焉復謂招魂且分

禱五祀庶幾其精氣之反望反諸幽求諸鬼神之道也鬼神處幽闇望其從鬼神所來

北面求諸幽之義也鄉其所從來也禮復者升屋北面拜稽顙哀戚之至

隱也稽顙隱之甚也隱痛也稽顙者觸地無容飯用米貝弗忍虛也不

以食道用美焉爾尊之也食道銘明旌也神明之旌以死者為

不可別已故以其旗識之不可別形貌不見愛之斯錄之矣敬之

斯盡其道焉耳謂重與奠重主道也始死未作主以重主其神也重既虞而埋之乃後作

主春秋傳曰虞主用桑練主用栗殷主綴重焉綴猶聯也殷人作主而聯其重縣諸廟也去顯考乃

埋周主重徹焉周人作主徹重埋之奠以素器以生者有哀素之心

也哀素言哀痛無飾也凡物無飾曰素唯祭祀之禮主人自盡焉爾豈知神

之所饗亦以主人有齊敬之心也哀則以素敬則以辟踊

哀之至也有算為之節文也算數也袒括髮變也愠哀之變

也去飾去美也袒括髮去飾之甚也有所袒有所襲哀之

節也弁經葛而葬與神交之道也接神之道不可以純凶天子諸侯變服而葬冠

素弁以葛為環經既虞卒哭乃服受服也雜記曰几弁經其衰侈袂有敬心焉踰時哀衰而

有飾大夫士三月而葬未踰時周人弁而葬殷人舛而葬周弁殷舛俱象祭冠而素禮同

也歎主人主婦室老為其病也君命食之也尊者奪人易也歎歎粥也

反哭升堂反諸其所作也親所行禮之處主婦入于室反諸其所

養也親所饋食之處反哭之弔也哀之至也反而亡焉失之矣於

是為甚甚哀痛殷既封而弔周反哭而弔封當為窆窆下棺也孔子曰

殷已慤吾從周慤者得哀之始未見其甚葬於北方北首三代之達禮

也之幽之故也北方國北也既封主人贈而祝宿虞尸贈以幣送死者

於壙也於主人贈祝先歸既反哭主人與有司視虞牲日中將虞省其牲有司

以几筵舍奠於墓左反日中而虞所使奠墓有司來歸乃虞也舍奠墓左為父母

形體在此禮其神也周葬日虞弗忍一日離也弗忍其是無所歸

日也以虞易奠虞喪祭也卒哭日成事既虞之後卒哭而祭其辭蓋日哀薦成事成祭

事也祭以吉為成是日也以吉祭易喪祭卒哭祭明日耐于祖父祭告

於其祖之廟其變而之吉祭也比至於耐必於是日也接不忍

一日末有所歸也未無也日有所用接之虞禮所謂他用剛日者其祭祝日哀薦日成事殷

練而耐周卒哭而耐孔子善殷期而神之人禮○子曰孝子

之喪親也哭不偯氣竭而息聲不委曲禮無容觸地無容言不文不為文飾服

美不安不安美飾故服練麻聞樂不樂悲哀在心故不樂也食旨不甘旨美也不甘美

味故疏此哀感之情也謂上六句三日而食教民無以死傷生

毀不滅性此聖人之政也不食三日哀毀過情滅性而死皆虧孝道故聖人制禮施教不

至於喪不過三年示民有終也三年之喪天下達禮使不肖企及賢者俯從夫孝子

有終身之憂聖人以三年為制者使人知有愛敬之限也為之棺槨衣衾而舉之周尸為棺

周棺為椁衣謂斂衣衾被也舉謂舉屍內於棺也陳其篋篋而哀感之篋篋祭器也陳奠素

器而不見親擗踊哭泣哀以送之男踊文擗祖載送之卜其宅兆而

安厝之宅墓穴也兆塋域也葬事大故卜之為之宗廟以鬼饗之立廟耐祖之後則以

鬼禮饗之春秋祭祀以時思之生事愛敬死事哀感生民之本

盡矣死生之義備矣孝子之事親終矣愛敬哀感孝行之始終也備陳死生

之義以盡孝子之情○孝經○禮者謹於治生死者也謹生人之始也

死人之終也終始俱善人道畢矣故君子敬始而慎終終

始如一是一君子之道禮義之文也夫厚其生而薄其死是

敬其有知而慢其無知也是姦人之道而倍叛之心也君

子以倍叛之心接臧穀猶且羞之而况以事其所隆親乎

莊子曰臧與穀相與牧羊音義云孺子曰穀或曰穀讀為鬪穀於菟之穀穀乳也謂哺乳小兒也所隆親所厚之親也

故死之為道也一而不可得再復也臣之所以致重其

君子之所以致重其親於是盡矣以其死不可再復臣子於極重之道不可不盡

也故事生不忠厚不敬文謂之野忠厚忠心篤厚敬文恭敬有文飾野野人不知

禮者送死不忠厚不敬文謂之瘠瘠薄瘠君子賤野而羞瘠故

天子棺椁十重諸侯五重大夫三重士再重禮記云天子之棺四重今

云十重蓋以棺椁與抗木合為十重也諸侯已下與禮記多少不同未詳也然後皆有衣衾多

少厚薄之數皆有翼翼文章之等翼翼當為萋萋鄭康成云萋萋棺之牆飾也

以敬飾之使生死終始若一足以為人願是先王之道忠

臣孝子之極也生死如一則人願皆足忠孝之極在此也天子之喪動四海屬

諸侯諸侯之喪動通國屬大夫大夫之喪動一國屬脩士

脩士之喪動一鄉屬朋友屬謂付託之使主喪也通國謂通好之國也一國謂同在朝之人也脩士士之進脩者謂上庶士也一鄉謂一鄉內之姻族也春秋傳曰天子七月而葬同軌畢至諸侯五月同盟至大夫三月同位至士踰月外姻至庶人之喪合族黨動州里刑餘罪人之喪不得合族黨獨屬妻子棺槨三寸衾三領不得飾棺

不得畫行以昏殮凡緣而往埋之墨子曰桐棺三寸葛以厚三寸刑人之棺也喪大記云陳衣于序東三十稱今云三領亦貶損之甚也殮道死人也詩曰行有死人尚或殮

之以昏殮如掩道路之死人惡之甚也几常也緣反無哭

泣之節無衰麻之服無親疎月數之等夫是之謂至辱此蓋論墨子薄葬是以至辱之道奉君父也○荀子禮論

○禮者謹於吉凶不相厭者也紱讀為注注

紱續聽息之時則夫忠臣孝子亦知其閔已紱即屬續也

言此時知其必至於憂閔也然而殯斂之具未有求也垂涕恐懼然而

幸生之心未已持生之事未輟也卒矣然後作具之作之具之

故雖備家必踰日然後能殯三日而成服備豐足也然後告遠

者出矣備物者作矣故殯久不過七十日速不損五十日

此皆據士喪禮首尾三月也損減也是何也曰遠者可以至矣百求可以得

禮

禮

禮

禮

禮

禮

禮

矣百事可以成矣其忠至矣其節大矣其文備矣忠誠也節人子

之節也文器用儀制也然後月朝卜日月夕卜宅然後葬也月朝月初也月

夕月末也先卜日知其期然後卜宅此大夫之禮也士當喪禮先筮宅後卜日此云月朝卜日月夕卜宅未詳也

是時也其義止誰得行之其義行誰得止之聖人為之節制使賢者抑

情不肖者企及故三月之葬其貌以生設飾死者也殆非直雷死

者以安生也貌象也言其象以生之所設器用飾死者三月乃能備也是致隆思慕之

義也同上○喪禮者以生者飾死者也大象其生以送其死

也故如死如生如存如亡終始一也不以死異於生亡異於存始卒沐

浴鬢體飲含象生執也儀禮鬢用組體謂爪揃之事屬象生時所執特之事不沐則

濡櫛三律而止不浴則濡巾三式而止律理髮也今秦俗猶以批髮為栗濡

濕也式與拭同士喪禮尸無有不沐浴者此云蓋末世多不備禮也充耳而設瑱士喪禮瑱用白纊

飯以生稻含以槁骨反生術矣生稻米也槁枯也槁骨貝也術法也前說象其生此

以下說反於生之法設褻衣襲三稱搢紳而無鈎帶矣緇與搢同扱搢紳謂扱笏於帶鈎鈎帶帶之鈎所用弛張也今不復解脫故不設鈎也褻衣親身之衣也士喪禮飯玲後乃襲三

稱明衣不在算設鈎帶搢笏禮記曰季康子之母死陳褻衣鄭元云褻衣非上服陳之將以斂設掩面儼

目鬢而不冠笄矣士喪禮掩用練帛廣終幅長五尺儼與還同繞也士喪禮幘目用緇幘讀如縈

縈與還義同但鬢髮而已不加冠及笄也書其名置于其重則名不見而柩獨

明矣士喪禮記祝取銘置于重案銘皆有名而此云無蓋後世禮變今猶然也薦器則冠有蓋

豐書綱目卷三十一二喪禮義

八

八

八

八

八

八

八

八

八

八

而毋縱明器之冠有如兜鍪加首 喪廡虛而不實有簞席

而無牀第此言棺中不施牀第 木器不成斲陶器不成物

薄器不成內薄器竹葦之器不成內謂 筭笙具而不和琴

瑟張而不均輿藏而馬反告不用也禮記君葬用輅四綽

綽二碑士葬用國 具生器以適墓象徙之道也生器用器

車皆至葬時埋之 孟之屬徙遷改也徙道其生時之道器當在家今

以適墓以象人行不徙常行之道更徙他道也 略而不

盡貌而不功趨輿而藏之金革轡鞞而不入明不用也略

不盡謂簡略而不盡備也 貌形也但有形貌不加功精好

也趨輿而藏之謂以輿趨于墓而藏之趨者速也速藏之

意也金謂和鸞革車鞞也說文云鞞所以引軸 象徙道又

者也杜元凱云鞞在馬胷或曰貌讀為邈像也

明不用也是皆所以重哀也故生器文而不功明器貌而

不用凡禮事生飾歡也送死飾哀也祭祀飾敬也師旅飾

威也是百王之所同古今之所一也未有知其所由來者

也故墳壟其貌象室屋也墳墓中壟冢也禮記曰適墓不

登壟貌猶意也言其意以象生 音邈 棺椁其貌象版蓋斯象拂也版謂車上障蔽者蓋

字拂即第也爾雅釋器云輿革前謂之輶 無幙絲葛縷

其貌以象菲帷幬尉也無讀為幬幬覆也所以覆尸者也

禮記曰素錦褚又曰褚幕丹質鄭云所以覆棺也絲葛未

詳蓋亦喪車之飾也或曰絲讀為縷禮記曰畫縷二皆載

縷鄭云以采羽注于髮首也葛讀為魚謂以銅魚懸於池

下禮記曰魚躍拂池縷讀為柳葛字誤為縷耳菲謂編草

禮記

卷三十一

喪禮義

九

為蔽蓋古人所用障蔽門戶者今貧者猶然或曰菲當為
 屏隱也謂隱奧之處也或曰菲讀為屏戶扇也幬讀為幬
 帳之幬尉讀為尉尉
 網也帷帳如網也 抗折其貌以象椁茨番闕也 既夕禮
 於乘車之西折橫復之抗木橫三縮者五無簣窆事畢加
 之壙上以承抗席抗禦也所以禦止土者朽杆也茨蓋屋
 也椁茨猶堅茨也番讀為藩籬也闕謂門戶壅闕風塵者
 抗所以禦土折所以承抗皆不使外物侵內有象於椁茨
 藩闕也 故喪禮者無他焉明死生之義送以哀敬而終周藏
 也故葬埋敬葬其形也祭祀敬事其神也其銘誄繫世敬
 傳其名也事生飾始也送死飾終也終始具而孝子之事
 畢聖人之道備矣刻死而附生謂之墨刻生而附死謂之
 惑刻損減附增益也墨子之法惑謂惑亂其禮也殺生而送死謂之賊大象其生

以送其死使死生終始莫不稱宜而好善是禮之法式也

儒者是矣

同上

○喪禮之凡

凡謂常道

變而飾

謂殯斂每加飾

動而遠

禮記

子游曰飯于牖下小斂于戶內大斂于阼殯于客位祖于庭葬于墓所以即遠也久而平久則哀殺如平

也故死之為道也不飾則惡惡則不哀亦則翫翫與翫同翫戲狎也翫則厭厭則忘忘則不敬一朝而喪其嚴親而所以送葬

之者不哀不敬則嫌於禽獸矣君子恥之故變而飾所以

滅惡也動而遠所以遂敬也遂成也適則久而平所以優

生也優生養生也謂送死有禮復生有節也○穆公之母卒穆公魯哀公之曾孫使

人問於曾子曰如之何問居喪之禮曾子對曰申也聞諸

甲之父曰哭泣之哀齊斬之情饘粥之食自天子達子喪父母

尊卑布幕衛也繆幕魯也幕所以覆棺上也繆繆也繆讀如綃衛諸侯禮魯天子禮兩言

之者僭已久矣幕或為辟○檀弓○君子行禮不求變俗求猶務也不務變其故俗重本

也謂去先祖之國居他國祭祀之禮居喪之服哭泣之位皆如其國之

故謹脩其法而審行之其法謂其先祖之制○孔子在衛

司徒敬子卒夫子弔焉主人不哀夫子哭不盡聲而退蘧

伯玉請曰衛鄙俗不習喪禮煩吾子辱相焉孔子許之掘

中雷而浴室毀竈而綴足襲於牀及葬毀宗而躅行也不明

復有事於此也綴足不欲令僻戾葬毀宗廟而出行神位在廟門之外也出于大門及墓男子

西面婦人東面既封而歸殷道也孔子行之子游問曰君

子行禮不求變俗夫子變之矣孔子曰非此之謂也喪事

則從其質而已矣家語○人死必沐浴於中雷何示潔淨反

本也禮檀弓曰死於牖下沐浴于中雷飯哈於牖下小斂

於戶內大斂於阼階殯於客位祖於庭葬於墓所以即遠

奪孝子之恩以漸也○所以有飯哈何緣生食今死不欲

虛其口故哈用珠寶物何也有益死者形體故天子飯以

玉諸侯以珠大夫以米士以貝也並白○冒者何也所以

揜形也自襲以至小斂不設冒則形是以襲而後設冒也

豐書岡曰

卷三十二 喪禮義 十一

言設冒者為其形人將惡之也襲而設冒言后衍字耳○雜記○曾子曰尸未設飾故帷

堂小斂而徹帷仲梁子曰夫婦方亂故帷堂小斂而徹帷

斂者動搖尸帷堂為人褻之言方亂非也仲梁子魯人也○檀弓○子曰饋奠之禮所以

仁死喪也仲尼○貴本之謂文親用之謂理文謂脩飾始

卒之未小斂也一也一謂一於古也此以象太古時貴本

太古喪服之先散麻也一也士喪禮始死主人三年之喪

哭之不文也一也不文謂無曲折也禮記曰斬○或問曰

死三日而後斂者何也曰孝子親死悲哀志慙故匍匐而

哭之若將復生然安可得奪而斂之也故曰三日而後斂

者以俟其生也三日而不生亦不生矣孝子之心亦益衰

矣家室之計衣服之具亦可以成矣親戚之遠者亦可以

至矣是故聖人為之斷決以三日為之禮制也匍匐猶顛

服○崩薨三日乃小斂何奪孝子之恩以漸也一日之

時屬纊於口上以候絕氣二日之時尚冀其生三日之時

魂氣不還終不可奈何故禮曰天子諸侯三日小斂大夫

士二日小斂○尸柩者何謂也尸之為言失也陳也失氣

亡神形體獨陳柩之為言究也久也不復章也○夏后氏

殯於阼階殷人殯於兩楹之間周人殯於西階之上何夏

后氏教以忠忠者厚也曰生吾親也死亦吾親也主人宜在阼殷人教以敬曰死者將去又不敢容也故置之兩楹之間賓主共夾而敬之周人教以文曰死者將去不可又得故賓客之也○天子七日而殯諸侯五日而殯事有小大所供者不等○所以必居倚廬何孝子哀不欲聞人之聲又不欲居故處居中門之外倚木爲廬質反古也不在門外何戒不虞故也○王者崩臣下服之有先後何恩有深淺遠近故制有日月○禮庶人國君服齊衰三月王者崩京師之民喪三月何民賤故思淺故三月而已禮不下

庶人所以爲民制何禮不下庶人者尊卑制度也服者恩從內發故爲之制也○喪禮必制衰麻何以副意也服以飾情情貌相配中外相應故吉凶不同服歌哭不同聲所以表中誠也○腰經者以代紳帶也所以結之何思慕腸若結也必再結之何明思慕無已○所以必杖者孝子失親悲哀哭泣三日不食身體羸病故杖以扶身明不以死傷生也以竹杖何取其名也竹者蹙也桐者痛也父以竹母以桐何竹者陽也桐者陰也竹何以爲陽竹斷而用之質故爲陽桐削而用之加人功文故爲陰也竝白○孔子

曰拜而后稽顙顙乎其順也此殷之喪拜也顙順也先拜賓順於事也稽顙而

后拜頌乎其至也此周之喪拜也頌至也先觸地無容哀之至三年之喪吾從

其至者重其尚哀戚自期如殷可檀弓○按家語子張有父之喪公明儀相焉問稽顙于孔子孔子對之

如○有子與子游立見孺子慕者有子謂子游曰予壹不

知夫喪之踊也予欲去之久矣情在於斯其是也夫喪之踊猶

孺子之號慕子游曰禮有微情者節哭有以故與物者衰經之制有

直情而徑行者戎狄之道也哭踊無節禮道則不然與戎狄異

人喜則斯陶陶鬱陶也陶斯咏咏謳也咏斯猶猶當為搖聲之誤也搖謂身動搖也

秦人猶搖聲相近猶斯舞手舞舞斯愠愠猶怒也愠斯戚戚憤也戚斯歎

歎吟歎斯辟辟拊心辟斯踊矣踊踊品節斯斯之謂禮有節乃

禮成人死斯惡之矣無能也斯倍之矣無能心謂之無所復能是故制

絞衾設蕙翬為使人勿惡也絞衾尸之飾蕙翬棺之牆飾周禮蕙作柳始死脯

醢之奠將行遣而行之既葬而食之將行將葬也葬有遣奠食反虞之祭未

有見其饗之者也自上世以來未之有舍也為使人勿倍

也舍猶廢也故子之所刺於禮者亦非禮之訾也訾病也○弁人

有其母死而孺子泣者言聲無節孔子曰哀則哀矣此誠哀而難

為繼也失禮中夫禮為可傳也為可繼也故哭踊有節○曾

子謂子思曰伋吾執親之喪也水漿不入於口者七日言

以疾時禮而不如

子思曰先王之制禮也過之者俯而就之不至

焉者跂而及之故君子之執親之喪也水漿不入於口者

三日杖而后能起

為曾子言難繼以禮抑之○竝檀弓

○天子大斂之後稱

王者明臣不可一日無君也故尚書曰王麻冕黼裳此斂

之後也何以知從後加王也以尚書言迎子釗不言迎王

王者既殯而即繼體之位何緣民臣之心不可一日無君

故先君不可得見則後君繼體矣尚書曰再拜興對乃受

同明為繼體君也緣始終之義一年不可有二君也故尚

書曰王釋冕反喪服吉冕受同稱王以接諸侯明已繼體

為君也釋冕藏同反喪明未稱王以統事也不曠年無君

故逾年乃即位改元名元年年以紀事君統其事矣而未

發號令也何以言踰年即位謂改元位春秋傳曰以諸侯

踰年即位亦知天子踰年即位也春秋曰元年春王正月

公即位改元位也王者改元年即事天地諸侯改元即事

社稷王制曰夫喪三年不祭唯祭天地社稷為越紼而行

事春秋傳曰天子三年然後稱王者謂稱王統事發號令

也尚書曰高宗諒陰三年是也論語君薨百官總已聽於

冢宰三年緣孝子之心則三年不當也故三年除喪乃即

刑書終目 卷三十一
位統事卽位踐阼爲王南面朝臣下稱王以發號令也故

天子諸侯凡三年卽位終始之義乃備白虎通 ○子張曰書

云高宗諒陰三年不言何謂也高宗商王武丁也諒陰天子居喪之名未詳其義

子曰何必高宗古之人皆然君薨百官總己以聽於冢宰

三年言君薨則諸侯亦然總己謂總攝己職冢宰太宰也百官聽於冢宰故君得以三年不言也○胡氏曰位

有貴賤而生於父母無以異者故三年之喪自天子達于張非疑此也殆以爲人君三年不言則臣下無所稟令禍

亂或由以起也孔子告以聽於冢宰則禍亂非所憂矣○論語 ○書曰高宗梁闇三年不

言何謂梁闇也傳曰高宗居凶廬三年不言百官總己以

聽于冢宰而莫之違此之謂梁闇子張問曰何謂也孔子

曰古者君薨王世子聽于冢宰三年不敢服先王之服履

先王之位而聽焉以民臣之義則不可一日無君矣不可

一日無君猶不可一日無天也以孝子之隱乎則孝子三

年弗居矣故曰義者彼也隱者此也遠彼而近此則孝子

之道備矣尚書大傳 ○喪禮不言者何思慕盡情也言不文者

指謂士民不言而事成者國君卿大夫杖而謝賓財少恃

力面垢作身不言而事具者故號哭盡情白虎通 ○春秋不

稱楚越之王喪禮君不稱天大夫不稱君恐民之惑也楚越

之君僭號稱王不稱其喪謂不書葬也春秋傳曰吳楚之君不書葬辟其僭號也○坊記 ○子云升自

客階受弔於賓位教民追孝也謂反哭時也既葬矣猶不由阼階不忍即父位也

未沒喪不稱君示民不爭也故魯春秋記晉喪曰殺其君

之子奚齊及其君卓沒終也春秋傳曰諸侯於其封內三年稱子至其臣子踰年則謂之君矣

奚齊與卓子皆獻公之子也獻公卒其年奚齊殺明年而卓子殺矣○同上○臣死亦赴告於

君何此君哀痛於臣子也欲聞之加賻賵之禮諸侯薨赴

告鄰國何緣鄰國欲有禮也諸侯夫人薨告天子者不敢

自廢政事天子亦欲知之當有禮也○諸侯薨使臣歸瑞

珪於天子何諸侯以瑞珪為信今死矣嗣子諒闇三年之

後乃當更爵命故歸之推讓之義禮曰諸侯薨使臣歸瑞

珪於天子○天子聞諸侯薨哭之何慘怛發中哀痛之至

也使大夫弔之追遠重終之義也故禮檀弓曰天子哭諸

侯爵弁純衣又曰遣大夫弔詞曰皇天降災子遭離之難

嗚呼哀哉天王使臣某弔○臣子死君往弔之何親與之

共治民恩深義重厚欲躬見之竝白○君臨臣喪以巫祝

桃茢執戈惡之也為有凶邪之氣在側君聞大夫之喪去樂卒事而往未襲也其已襲則止巫去

桃茢桃鬼所惡茢菴苕可埽不祥所以異於生也生人無凶邪喪有死之道焉

言人之死有如鳥獸死之狀鳥獸之死人賤之先王之所難言也聖人不明說為人甚惡之○檀

弓○三年之喪與新有昏者期不使以衰裳入朝非禮也

是謂君與臣同國

臣有喪昏之事而不歸反服其衰裳以入朝是謂君臣共國無尊卑也有喪昏

不歸唯君耳臣有喪昏當致仕而歸

諸侯非問疾弔喪而入諸臣之家是謂

君臣為讎

無故而相之是戲讎也陳靈公與孔寧儀行父數如夏氏以取殺焉

○禮運

祭也喪者不敢哭凶服者不敢入國門敬之至也

祭者吉禮不欲

聞見凶人

○大夫使受命而出聞父母之喪非君命不反

者蓋重君也○凶服不敢入公門者明尊朝廷吉凶不相

干○臣下有大喪不呼其門者使得終其孝道成其大禮

竝白

○貨財曰賻輿馬曰贈衣服曰襚玩好曰贈玉貝曰

哈

此與公羊穀梁之說同玩好謂明器琴瑟笙竿之屬何休曰此皆春秋之制也賻猶覆也贈猶助也皆助生送

死之禮襚猶遺也遺是助死者之禮也知生則賻賻知死則襚哈之也

賻賻所以佐生也贈

所以送死也送死不及柩尸弔生不及悲哀非禮也

皆謂

葬故吉行五十犇喪百里賻贈及事禮之大也

既說弔贈及事因明

奔喪亦宜行遠也禮記奔喪曰

日行百里不以夜行

○荀子

○贈襚何謂也贈之為言

稱也玩好曰贈襚之為言遺也衣被曰襚知死者則贈襚

所以助生送死追恩重終副至意也贈賻者何謂也贈者

助也所以相佐給不足也故弔辭曰知生則賻貨財曰賻

車馬曰贈○有不弔三何為人臣子常懷恐懼深思遠慮

志在全身今乃畏厭溺死用為不義故不弔也檀弓曰不

弔三畏厭溺也畏者兵死也禮曾子記曰大辱加於身皮體毀傷即君不臣士不交祭不得為昭穆之尸食不得昭

穆之牲死不得葬昭穆之域也竝白虎通○三月之殯何也此殯

謂葬也曰大之也重之也所致隆也將舉錯之遷

徙之離宮室而歸邱陵也先王恐其不文也是以繇其期

足之日也所至厚至親將徙而歸邱陵不可急遽無文飾故由其期足之日然後葬也繇讀為由由從也

故天子七月諸侯五月大夫士三月皆使其須足以容事

事足以容成成足以容文文足以容備曲容備物之謂道

矣須待也謂所待之期也事喪具也道者委曲容物備物者也齊衰苴杖居廬食粥席

薪枕塊是君子之所以為憚詭其所哀痛之文也憚變也詭異也

感動其所哀痛而不可無文飾故制為卜筮視日齊戒修

塗几筵饋薦告祝如或饗之賓出主人拜送反易服即位

而哭如或去之此維說喪祭也易服易祭服反喪服也哀賓出祭事畢即位而哭如神之去然也

夫敬夫事死如事生事亡如事存狀乎無形影然而成文

狀類也言祭祀不見鬼神有類乎無形影者然而足以成人道之節文也○荀子○子思曰喪三

日而殯凡附於身者必誠必信勿之有悔焉耳矣三月而

葬凡附於棺者必誠必信勿之有悔焉耳矣言其日月欲以盡心脩備

之附于身謂衣衾附于棺謂明器之屬喪三年以為極亡去已久遠則弗之

忘矣則之故君子有終身之憂念其而無一朝之患毀不滅性

故忌日不樂謂死日言忌日不用舉吉事○檀弓○喪之朝也順死者之孝

心也朝謂遷柩於廟其哀離其室也故至於祖考之廟而后行殷

朝而殯於祖周朝而遂葬○孔子謂為明器者知喪道矣

備物而不可用也神與人異道則不相傷哀哉死者而用生者之器

也不殆於用殉乎哉殆幾也殺人以衛死者曰殉用其器者漸幾於用人其曰明器

神明之也神明死者異于生人塗車芻靈自古有之芻靈束茅為人馬謂之靈者神

類明器之道也言與明器同孔子謂為芻靈者善謂為備者不

仁不殆於用人乎哉備偶人也有面目機發有似生人孔子善古而非周○孔子曰

之死而致死之不仁而不可為也之死而致生之不知而

不可為也之往也死之生之謂無知與有知也為猶行也是故竹不成用瓦不成

味木不成斲成猶善也竹不可善用謂邊無滕味當作沫沫醜也琴瑟張而不平竽

笙備而不和無宮商之調有鍾磬而無簋虡不縣之也橫曰簋植曰虡其曰

明器神明之也言神明死者也神明者非人所知故其器如此○仲憲言於曾子

曰仲憲孔子弟子原憲夏后氏用明器示民無知也所謂致死之殷人用

祭器示民有知也所謂致生之周人兼用之示民疑也言使民疑於無

有知知與曾子曰其不然乎其不然乎非其說也夫明器鬼器也

祭器人器也夫古之人胡為而死其親乎言仲憲之言三者皆非此或用

鬼器或用人器○竝同上○或問於曾子曰夫既遣而包其餘猶既食

而裹其餘與君子既食則裹其餘乎言遣既奠而又包之是與食於人已而裹

其餘將去何異與君子寧為是乎言傷廉也曾子曰吾子不見大饗乎夫大饗

既饗卷三牲之俎歸于賓館父母而賓客之所以為哀也

子不見大饗乎既饗歸賓俎所以厚之也言父母家之主今賓客之是孝子哀親之去也○雜記

○曾子弔於負夏負夏衛地主人既祖填池祖謂移柩車去載處為行始也填池

當為奠徹聲之誤也奠推柩而反之反於載處榮曾

徹謂徹遣奠設祖奠人而後行禮禮既祖而婦人降今反柩婦人辟之復升堂矣柩無反而反之而又降婦人蓋欲於賓於

此婦人皆非從者曰禮與怪曾子曰夫祖者且也且未定且胡

為其不可以反宿也從者又問諸子游曰禮與疑曾子言非子

游曰飯於牖下小斂于戶內大斂於阼殯於客位祖於庭

葬於墓所以即遠也故喪事有進而無退明反曾子聞之

曰多矣乎予出祖者善子游言且○子云喪禮每加以遠

浴于中霤飯於牖下小斂於戶內大斂於阼殯於客位祖

於庭葬於墓所以示遠也遠之所以崇敬也阼或為堂殷人弔於壙周

人弔於家示民不借也既葬哀而哭子云死民之卒事也

吾從周周于送死尤備以此坊民諸侯猶有薨而不葬者坊○喪

祭械用皆有等宜械器也皆有等級各當其宜也夫是之謂復古是王者

之制也荀子○祖於庭何盡孝子之恩也祖者始也始載於

庭也乘軸車辭祖禰故名爲祖載也白虎通○禮有以多爲

貴者天子崩七月而葬五重八翼諸侯五月而葬三重六

翼大夫三月而葬再重四翼此以多爲貴也詳見喪大記飾棺章○

有以大爲貴者棺槨之厚邱封之大此以大爲貴也禮器○

死乃諡之何言人行終始不能若一故據其終始從可知

也士冠經曰死而諡之今也所以臨葬而諡之何因衆會

欲顯揚之也天子崩臣下至南郊諡之者何以爲人臣之

義莫不欲褒大其君掩惡揚善者也故之南郊明不得欺

天也諸侯薨世子赴告天子天子遣大夫會其葬而諡之

何幼不諫長賤不諫貴諸侯相諫非禮也臣當受諡於君

也卿大夫老歸死有諡何諡者別尊卑彰有德也卿大夫

歸無過猶有祿位故有諡也夫人無諡者何無爵故無諡

或曰夫人有諡夫人一國之母修閨門之內羣下亦化之

故設諡以彰其善惡春秋傳曰葬宋恭姬傳曰其稱諡何

賢也傳曰哀姜者何莊公夫人也卿大夫妻無諡何賤也

公妾所以無諡何卑賤無所能務猶士卑小不得有諡也

太子夫人無諡何本婦人隨夫太子無諡其夫人不得有

諡也天子太子元士也士無諡知太子亦無諡也附庸所以無諡何卑小無爵也王制曰爵祿凡五等附庸本非爵也后夫人於何所諡之以為於朝廷朝廷本所以治政之處臣子共審諡白之於君然後加之婦人大夫故但白君而已○王者巡狩崩于道歸葬何夫太子當為喪主天下皆來奔喪京師四方之中也即如是舜葬蒼梧禹葬會稽于時尚質故死則止葬不重煩擾也竝白虎通○古之葬者厚衣之以薪葬之中野不封不樹喪期無數後世聖人易之以棺槨蓋取諸大過取其過厚○易○孟子自齊葬於魯反於齊

止於羸充虞請曰前日不知虞之不肖使虞敦匠事嚴虞

不敢請今願竊有請也木若以美然

充虞孟子弟子嘗董治作棺之事者也嚴

急也木棺木也以已通以美太美也

曰古者棺槨無度中古棺七寸槨稱之

自天子達於庶人非直為觀美也然後盡於人心

度厚薄尺寸也

中古周公制禮時也槨稱之與棺相稱也欲其堅厚久遠非特為人觀視之美而已

不得不可以為

悅無財不可以為悅得之為有財古之人皆用之吾何為

獨不然

不得謂法制所不當得得之為有財言得之而又為有財也或曰為當作而

且比化者

無使土親膚於人心獨無忤乎

比猶為也化者死者也忤快也言為死者不使土親

近其肌膚於人子之心豈不快然無所恨乎

吾聞之也君子不以天下儉其親

送終之禮所當得為而不自盡是為天 ○魯平公將見孟

下愛惜此物而薄於吾親也 ○孟子 子嬖人臧倉曰孟子之後喪踰前喪君無見焉公曰諾

前喪父後喪母踰過也言其厚母薄父也 樂正子入見曰君奚為不見孟軻也

曰或告寡人曰孟子之後喪踰前喪是以不往見也曰何

哉君所謂踰者前以士後以大夫前以三鼎而後以五鼎

與曰否謂棺槨衣衾之美也曰非所謂踰也貧富不同也

同 ○喪不慮居 謂賣舍宅 毀不危身 謂憔悴 喪不慮居為

無廟也毀不危身為無後也 ○子游問喪具夫子曰稱

家之有亡子游曰有亡惡乎齊 惡乎齊問 夫子曰有毋過

禮苟亡矣斂首足形 還葬 還之言便也言已縣棺而封

不設碑綽不備禮封當為 人豈有非之者哉 不責于人 ○

子思之母死於衛 子思孔子孫伯魚之子 柳若謂子思曰

子聖人之後也四方於子乎觀禮子蓋慎諸 柳若衛人也

嫁母服恐其失禮 戒之嫁母齊衰期 子思曰吾何慎哉吾聞之有其禮無其

財君子弗行也 謂時可行而財 有其禮有其財無其時君

子弗行也 謂財足以備禮 吾何慎哉 則行無所疑也喪之

禮如子贈禭之 屬不踰主人 ○子路曰傷哉貧也生無以為養死無以

為禮也孔子曰啜菽飲水盡其歡斯之謂孝斂手足形還

葬而無椁稱其財斯之謂禮還猶疾也謂不及其日月○並檀弓○墨者夷

之因徐辟而求見孟子孟子曰吾聞夷子墨者墨之治喪

也以薄為其道也夷子思以易天下豈以為非是而不貴

也然而夷子葬其親厚則是以所賤事親也莊子曰墨子生不歌死無

服桐棺三寸而無椁是墨之治喪以薄為道也易天下謂移易天下之風俗也夷子學于墨氏而不從其教其心必

有所不安者故徐子以告夷子夷子曰儒者之道古之人

若保赤子此言何謂也之則以為愛無差等施由親始徐

子以告孟子孟子曰夫夷子信以為人之親其兄之子為

若親其鄰之赤子乎彼有取爾也赤子匍匐將入井非赤

子之罪也且天之生物也使之一本而夷子二本故也若保

赤子周書康誥篇文此儒者之言也夷子引之蓋欲援儒而入於墨以拒孟子之非已又曰愛無差等施由親始則

推墨而附於儒以釋己所以厚葬其親之意皆所謂遁辭也孟子言人之愛其兄子與鄰之子本有差等書之取譬

本為小民無知而犯法如赤子無知而入井耳且人物之生必各本於父母而無二乃自然之理若天使之然也故

其愛由此立而推以及人自有差等今如夷子之言則是視其父母本無異於路人但其施之序姑自此始耳非

二本而何哉然其於先後之間猶知所擇則又其本心之明有終不得而息者此其所以卒能受命而自覺其非也

蓋上世嘗有不葬其親者其親死則舉而委之於壑他日

過之狐狸食之蠅蚋姑嘬之其類有泚睨而不視夫泚也

非為人泚中心達於面目蓋歸反藁裡而掩之掩之誠是

也則孝子仁人之掩其親亦必有道矣

因夷子厚葬其親而言此以深明一

本之意上世謂大古也委棄也壑山水所趨也蝻蚊屬姑

語助聲或曰螻蛄也嘍攢共食之也類額也泚泚然汗出

之貌睨邪視也視正視也不能不視而又不忍正視哀痛

迫切不能為心之甚也非為人泚言非為他人見之而然

也所謂一本者於此見之尤為親切蓋惟至親故如此在

他人則雖有不忍之心而其哀痛迫切不至若此之甚矣

反覆也藁土籠也埋土舉也于是歸而掩覆其親之尸此

所以掩其親者必有其徐子以告夷子夷子憮然為問曰

命之矣憮然茫然自失之貌為問者有頃之間也○孟子○古之喪禮貴賤有儀

上下有等天子棺槨七重諸侯五重大夫三重士再重今

墨子獨生不歌死不服桐棺三寸而無槨以為法式以此

教人恐不愛人以此自行固不愛也物皆以任力稱情為

為之太過雖欲饒天下更非所以為愛也未敗墨子道墨子是一家之事故不

道雖然歌而非歌哭而非哭樂而非樂是果類乎其生也

勤其死也薄其道大穀穀郭李皆云無潤也使人憂使人悲其行難

為也恐其不可以為聖人之道反天下之心天下不堪墨

子雖獨能任奈天下何離於天下其去王遠矣莊子○世俗

之為說者曰太古薄葬棺厚三寸衣衾三領葬田不妨田

故不掘也此蓋言古之人君也三領三稱也禮記君陳衣

于序東西領南上故以領言葬田不妨田言所

葬之地不妨農耕也殷亂今厚葬飾棺故掘也是不及知

已前平葬無邱壠之識

治道而不察于不相者之所言也

相發豕也

凡人之盜也必

以有為

其意必有云為也

聖王之生民也皆使厚優而不得以有

餘過度

皆使寬泰知足又不得以有餘過度

故曰天下有道盜其先變乎

足知榮辱

夫亂今而後反是上以無法使下以無度行知者不

得慮能者不得治賢者不得使於是桀紂羣居而盜賊擊

奪以危上矣

言在上位者如桀紂也

若是則有何尤相人之墓抉人

之口而求利矣哉

抉挑也抉人取其珠也

夫太古薄葬故不相也亂

今厚葬故相也是特姦人之誤于亂說以欺愚者夫是之

謂大姦

是時墨子之徒說薄葬以惑當世故以此譏之○荀子

○國子高曰葬也者

藏也藏也者欲人之弗得見也是故衣足以飾身棺周于

衣槨周于棺土周于槨

言皆所以為深邃難人發見之也國子高成子高也成諡也

反

壤樹之哉

反復也怪不如太古也而反封樹之意在于儉非周禮○檀弓

○葬於城郭外

何死生別處終始異居易曰葬之中野所以絕孝子之思

慕也傳曰作樂於廟不聞于墓哭泣于墓不聞于廟所以

于北方何就陰也○有虞氏瓦棺今以木何虞尚質故用

瓦夏后氏益文故易之以槁周謂槁木相周無膠漆之用

也殷人棺槨有膠漆之用周人浸文牆置嬰加巧飾喪葬

之禮緣生以事死生時無死亦不敢造太古之時穴居野

處衣皮帶革故死衣之以薪內藏不飾中古之時有宮室

衣服故衣之幣帛藏以棺椁封樹識表體以象生夏殷彌

文齊之以器械至周大文緣夫婦生時同室死同葬之合

葬者所以固夫婦之道也竝白○大公封於營邱比及五

世皆反葬於周齊大公受封雷為大師死葬于周子孫生焉不忍離也五世之後乃葬于齊齊曰營

邱君子曰樂樂其所自生禮不忘其本言其似禮樂之義古之人

有言曰狐死正邱首仁也正邱首正首邱也仁恩也○延陵季子適齊

於其反也其長子死葬于贏博之間季子名札魯昭二十七年吳公子札聘于

上國是也季子讓國居延陵曰號焉春秋傳謂延陵延州來贏博齊地今泰山縣是也孔子曰延陵

季子吳之習于禮者也往而觀其葬焉往弔之其坎深不至

于泉以生怨死其斂以時服以行時之服不改制節既葬而封廣輪揜坎

其高可隱也亦節也輪從也隱據也既封左袒右還其封

且號者三曰骨肉歸復於土命也若魂氣則無不之也無

不之也還圍也號哭且言也命猶性也而遂行行去孔子曰延陵季子之

於禮也其合矣乎竝檀弓○子夏問於孔子曰殷人既窆而

弔於壙周人反哭而弔於家如之何孔子曰反哭之弔也

哀之至也反而亡矣失之矣於斯為甚故弔之死人卒事

也殷已慤吾從周殷人既練之明日而耐于祖周人既卒

哭之明日耐于祖耐祭神之始事也周已戚吾從殷戚猶促也

○家語 ○子夏問曰三年之喪卒哭金革之事無辟也者禮

與初有司與疑有司初使之然 孔子曰夏后氏三年之喪既殯而

致事殷人既葬而致事致事還其職位于君則卒哭而致事 記曰君子不奪

人之親亦不可奪親也此之謂乎二者怨也孝也 子夏曰金革之

事無辟也者非與疑禮當有然 孔子曰吾聞諸老聃曰昔者魯

公伯禽有為為之也伯禽周公子封于魯有徐戎作難喪卒哭而征之急王事也征之作費誓

今以三年之喪從其利者吾弗知也時多攻取之兵言非禮也 ○曾子問 ○

子夏問於夫子曰凡喪小功已上虞耐練祥之祭皆沐浴

於三年之喪子則盡其情矣孔子曰豈徒祭而已哉三年

之喪身有瘍則浴首有瘡則沐病則飲酒食肉毀瘠而病

君子不為也毀則死者君子謂之無子且祭之沐浴為齊

潔也非為飾也家語 ○子路問於孔子曰魯大夫練而牀禮

邪孔子曰吾不知也練小祥也禮記曰期而小祥居堊室寢有席又期而大祥居復寢中月而

禫禫而牀也 子路出謂子貢曰吾以夫子為無所不知夫子徒

有所不知子貢曰女何問哉子路曰由問魯大夫練而牀

禮邪夫子曰吾不知也子貢曰吾將為汝問之子貢問曰

練而牀禮邪孔子曰非禮也子貢出謂子路曰女謂夫子

為有所不知乎夫子徒無所不知汝問非也禮居是邑不非其大夫懼於訕上○荀子○免喪之外行於道路見似目瞿聞

名心瞿弔死而問疾顏色戚容必有以異於人也如此而

後可以服三年之喪其餘則直道而行之是也惻隱之心能如是則

其餘齊衰以下直道而行盡自得也似謂容貌似其父母也名與親同○雜記○子夏既除喪而

見見於孔子予之琴和之而不和彈之而不成聲樂由人心作而曰

哀未忘也先王制禮而弗敢過也起作子張既除喪而見予

之琴和之而和彈之而成聲作而曰先王制禮不敢不至

焉雖情異善○按家語云子夏三年之喪畢見於孔子孔子與之琴子與之琴使之絃侃侃而樂作而曰先王制禮不敢不

及子曰君子也閔子三年之喪畢見於孔子孔子與之琴使之絃切切而悲作而曰先王制禮弗敢過也子曰君子

也子貢曰閔子哀未盡夫子曰君子也子夏哀已盡又曰君子也二者殊情而俱曰君子賜也惑敢問之孔子曰閔

子哀未忘能斷之以禮子夏哀已盡能引之及禮雖均之君子不亦可乎孔子曰無體之禮敬也無服之喪哀也無

聲之樂歡也○子路有姊之喪可以除之矣而弗除也孔子曰

何弗除也子路曰吾寡兄弟而弗忍也孔子曰先王制禮

行道之人皆弗忍也行道猶行仁義子路聞之遂除之檀弓○子夏

喪其子而喪其明精明曾子弔之曾子哭子夏亦哭曰天

乎予之無罪也怨天罰無罪曾子怒曰商女何無罪也吾與女

事夫子於洙泗之間言其有師也退而老於西河之上西河

龍門至華陰之地使西河之民疑女於夫子爾罪一也稱其不喪用師也

爾親使民未有聞焉爾罪二也言居親喪無異稱喪爾子喪爾明

爾罪三也言隆於妻子而曰爾何無罪與子夏投其杖而拜曰

吾過矣吾過矣謝之且服罪也吾離羣而索居亦已久矣羣謂同門朋友

也索猶散也○同上○君子有終身之喪忌日之謂也忌日不用非

不祥也言夫日志有所至而不敢盡其私也忌日親亡之日忌日者不

用舉他事如有時日之禁也祥善也志有所至至於親以此日亡其哀心如喪時○祭義○曾子曰父

母既沒慎行其身不遺父母惡名可謂能終矣又曰父母

既沒必求仁者之粟以祀之此之謂禮終祭義詳見孝經附

同邑後學 戴揚休 俞肇綸校
俞鎮璣

禮書綱目卷之三十一 終

禮書綱目 卷三十一 喪禮義 三十一

禮書綱目卷之三十三

婺源江 永編

災變禮

凶禮十七

補

膳夫大喪則不舉大荒則不舉大札則不舉天地有裁則

不舉邦有大故則不舉大荒凶年大札疫癘天裁日月晦食地裁崩動也大故寇戎之事鄭

司農云大故刑殺也春秋傳曰○司服大札大荒大裁素

司寇行戮君為之不舉○天官○大司樂凡

服大札疫病也大荒饑饉也大裁水火為害○大司樂凡

日月食四鎮五嶽崩大傀異裁諸侯薨令去樂四鎮山之重大者謂

揚州之會稽青州之沂山幽州之醫無閭冀州之霍山五嶽岱在兗州衡在荊州華在豫州嵩在雍州恒在并州傀

災變禮

猶怪也犬怪異哉謂天地奇變若星辰奔竇及震裂為害者去樂藏之也春秋傳曰壬午猶釋萬入去籥萬言入則去者不入大札大凶大裁大臣死凡國之大憂令弛縣痲也凶凶年也裁水火也弛釋下之若今休兵鼓之為○並春官

右總要○天反時為災寒暑易節地反物為妖羣物失性民反

德為亂亂則妖災生故文反正為乏文字○宣十五年左氏傳

小宗伯凡天地之大裁類社稷宗廟則為位禱祈禮輕類者依其正禮

而為之○春官○鼓人救日月則詔王鼓救日月食王必親擊鼓者聲大異春秋傳曰非

日月之雋不鼓○地官○大僕軍旅田役贊王鼓救日月亦如之日月

食時春秋傳曰非日月之雋不鼓○夏官○日食則天子素服而脩六官之職

蕩天下之陽事月食則后素服而脩六官之職蕩天下之

陰事食者見道有虧傷也蕩蕩滌去惡穢也○昏義○諸侯旅見天子入門日食

則廢旅衆如諸侯皆在而日食則從天子救日各以其方色

與其兵示奉時事有所討也方色者東方衣青南方衣赤西方衣白北方衣黑兵未聞也諸侯相

見揖讓入門日食則廢當祭而日食接祭而已矣如牲至

未殺則廢接祭而已不迎尸也大夫之祭鼎俎既陳籩豆既設日食

廢曾子問

右天地大裁○惟時羲和畔官離次俶擾天紀遐棄

厥司乃季秋月朔辰弗集于房辰日月所會房所舍之次集合也不合即

日食 警奏鼓嗇夫馳庶人走 凡日食天子伐鼓于社 責上公警樂官樂官進

鼓則伐之嗇夫主幣之官馳取幣禮 義和尸厥官罔 天神衆人走供救日食之百役也

聞知 主其官而無聞知於日 昏迷于天象以于先王 食之變異所以罪重

之誅 閻錯天象言昏亂之 莊公二十五年六月辛 甚干犯也○盾征

未朔日有食之鼓用牲于社 鼓伐鼓也用牲以祭 社傳例曰非常也 非

常也 非常鼓之月長歷推之辛未實 唯正月之朔慝 七月朔置閏失所故致月錯

未作 正月夏之四月周之六月謂正陽之月今書六 月而傳云唯者明此月非正陽月也慝陰氣

日有食之於是乎用幣于社伐鼓于朝 日食歷之常 也然食于正 陽之月則諸侯用幣于社請救于上公伐鼓于朝退

而自責以明陰不宜侵陽臣不宜掩君以示大義○

左氏 傳 ○日食則曷為鼓用牲于社 據日食 在天 求乎陰之

道也 求責 以朱絲營社或曰脅之或曰為闇恐人犯 求也

之故營之 或曰者或人辭其義各異也或曰脅之與 責求同義社者土地之主也月者土地之

精也上繫于天而犯日故鳴鼓而攻之脅其本也朱 絲營之助陽抑陰也或曰為闇者社者土地之主尊

也為日光盡天闇冥恐人犯歷之故營之然此說非 也記或傳者示不欲絕異說爾先言鼓後言用牲者

明先以尊命責之後以臣子禮接之所以為順也不 言鼓于社用牲者與禘于大廟用致夫人同嫌起用

牲為非禮書者善內感懼天災應變得禮也是後 夫人遂不制通於二叔殺二嗣子也○公羊傳 言

日言朔食正朔也鼓用牲于社鼓禮也用牲非禮也

天子救日置五麾陳五兵五鼓 麾旌幡也五兵諸侯 矛戟鉞楯弓矢

置三麾陳三鼓三兵大夫擊門士擊柝言充其陽也

凡有聲皆陽事以壓陰氣柝兩木相擊充實也。穀梁傳 ○文公十五年六月辛

丑朔日有食之鼓用牲于社傳例曰非禮也得常鼓

於社用牲為非禮日有食之天子不舉去盛伐鼓于社責羣

猶擊諸侯用幣于社社尊于諸侯故請救而不敢責之伐鼓于朝自

責以昭事神訓民事君天子不舉諸侯用幣所以示

有等威古之道也等威威儀之等 ○昭公十七年六

月甲戌朔日有食之祝史請所用幣禮正陽之月日

故請昭子曰日有食之天子不舉不舉盛饌伐鼓于社責

陰諸侯用幣於社請上伐鼓於朝退自禮也平子禦

之禦止曰止也唯正月朔慝未作日有食之於是乎

有伐鼓用幣禮也其餘則否大史曰在此月也正月

已正陽之月也於周為六月於夏為四月慝陰氣也

四月純陽用事陰氣未動而侵陽災重故有伐鼓用幣之禮也平子以為六月非日過分而未至過春分

正月故大史答言在此月也至三辰有災三辰日月星也日月相侵於是乎百官

降物降物素服君不舉辟移時辟正寢過樂奏鼓伐祝用

幣用幣於社史用辭用辭以自責故夏書曰辰不集于房逸書

安也房舍也日月不安其舍則食警奏鼓警樂嗇夫馳庶人走車馬

步日走為救 此月朔之謂也當夏四月謂之孟夏

日食備也 六月當夏 家之四月 平子弗從昭子退曰夫子將有異志不君

君矣 安君之災故曰 有異志○同上 ○日食必救之何陰侵陽也鼓

用牲于社社者衆陰之主以朱絲縈之鳴鼓攻之以

陽責陰也所以必用牲者社地別神也尊之故不敢

虛責也日食大水則鼓用牲于社大旱則雩祭水雨

非苟虛也勅陽責下求陰道也月食救之者陰失明

也救之者謂夫人擊鏡傳人擊杖庶人之妻楔搔

通 ○梁山崩 記異也梁山在 晉侯以傳召伯宗絳人

曰國王山川 王謂所 主祭 故山崩川竭君為之不舉 去盛 儀

降服 損盛 服 乘纒 車無 文 徹樂 息八 音 出次 舍於 郊 祝幣 陳王 帛

史辭 自罪 責 以禮焉 禮山 川 其如此而已遂以告而從之

成五年左氏傳○ 國語詳見因祭篇

年不順成則天子素服乘素車食無樂 自貶 損也 ○至于八月

不雨君不舉 為旱變也此謂建子之月不雨盡建未月也 春秋之義周之春夏無雨未能成災至其秋

秀實之時而無雨則雩雩而得之則書雩 喜祀有益也雩而不得則書旱明災成也 ○年不順成君

衣布搢本關梁不租山澤列而不賦土功不興大夫不得

造車馬 皆為凶年變也君衣布者謂若衛文公大布之衣 大帛之冠是也搢本去珽茶珮士笏也士以竹為

禮書綱目 卷三十三 災變禮 五

笏飾本以象關梁不租此周禮也殷則關恆譏而不征列
之言遮列也雖不賦猶爲之禁不得非時取也造謂作新
也○並
玉藻 ○五穀不升爲大饑升成一穀不升謂之喙喙不

二穀不升謂之饑三穀不升謂之饑四穀不升謂之康康

五穀不升謂之大侵傷大侵之禮君食不兼味臺榭不塗

塗塗弛廢也侯射侯也廢侯不弛侯廷道不除燕射廷內道路不修除百官布而

不制官職修列不可闕鬼神禱而不祀周書曰大荒此大

侵之禮也襄二十四年穀梁傳○歲凶年穀不登登成君膳不祭肺

馬不食穀馳道不除祭事不縣大夫不食梁士飲酒不樂

皆自爲貶損憂民也禮食殺牲則祭先有虞氏以首夏后
氏以心殷人以肝周人以肺不祭肺則不殺也天子食日

少牢朔月大牢諸侯食日特牲朔月少牢除治也不治道
爲妨民取蔬食也縣樂器鐘磬之屬也梁加食也不樂去
琴瑟 ○國家靡敝則車不雕幾甲不組滕食器不刻鏤

君子不履絲屨馬不常秣靡敝賦稅亟也雕畫也幾附纏

帶也詩云公徒三萬貝冑爲沂鄂也組滕以組飾之反紵○大宗伯以凶禮哀邦國之憂

朱紱亦鎧飾也○少儀 ○荒禮哀凶札荒人物有害也曲禮曰歲

凶禮之別有五以荒禮哀凶札凶年穀不登君膳不祭肺

馬不食穀馳道不除祭事不縣大夫不食梁○小行人若

士飲酒不樂札讀爲截截謂疫癘○春官 ○小行人若

國札喪則令賻補之若國凶荒則令賻委之鄭司農云賻

家補助其不足也若今時一室 ○小宰荒受其幣玉之事
二尸則官與之棺也○秋官 所賻委之禮○天官

右凶札○禮國有飢人人主不殮國有凍人人主不
 裘報囚之日人主不舉樂歲凶殺不登臺扉榭徹于
 侯馬不食穀馳道不除食減膳饗祭有闕故禮自行
 之義養民之道也 ○孔子在齊大旱春饑景公問
 於孔子曰如之何孔子曰凶年則乘駑馬力役不興
 馳道不脩馳道君祈以幣玉君所祈請用幣祭事不
 縣不作祀以下牲當用大牢此則賢君自貶以救民
 之禮也家語○夏大旱公欲焚巫尪巫尪女巫也主祈
尪非巫也瘠病之人其面上向俗謂天哀其臧文仲
病恐雨入其鼻故為之旱是以公欲焚之

日非旱備也脩城郭貶食省用務穡勸分穡儉也勸

濟此其務也巫尪何為儻二十一○歲旱穆公召縣

子而問然然之言焉也曰天久不雨吾欲暴尪而奚

若尪者面顴天顴曰天則不雨而暴人之疾子虐母

乃不可與痼疾人之所然則吾欲暴巫而奚若曰天

則不雨而望之愚婦人於以求之母乃已疏乎已猶

巫主接神亦顰天哀而雨之春秋傳說巫曰徙市則

奚若曰天子崩巷市七日諸侯薨巷市三日為之徙

市不亦可乎徙市者庶人之喪禮今徙市○隱公六

年冬京師來告饑公為之請糴於宋衛齊鄭禮也告饑不以王命故傳言京師而不書於經也雖非王命而公共以稱命己國不足旁請鄰國故曰禮也傳見隱之賢○左氏傳

有焚其先人之室則三日哭謂人燒其宗廟哭者哀精神之有虧傷故曰新

官火亦三日哭火人火也新宮火在魯成三年○檀弓○諸侯旅見天子入

門大廟火則廢大廟始祖廟宗廟皆然主於始祖耳大廟火則從天子救火

不以方色與兵諸侯相見揖讓入門大廟火則廢當祭而

大廟火接祭而已矣如牲至未殺則廢大夫之祭鼎俎既

陳籩豆既設君之大廟火廢曾子問○大宗伯以凶禮哀邦

國之憂以弔禮哀禍裁禍裁謂遭水火宋大水魯莊公使人弔焉曰天作淫雨害於棗盛如

何不弔廢焚孔子拜鄉人為火來者拜之士一大夫再亦相弔之道○春官○小行人若國有

禍裁則令哀弔之禍裁水火○大行人致禴以補諸侯之裁致禴

凶禮之弔禮禴禮也補諸侯裁者若春秋澶淵之會謀歸宋財○並秋官

右水火○成公三年二月甲子新宮災三日哭杜曰三年

喪畢宣公神主新入廟故謂之新宮書三日哭善得禮宗廟親之神靈所馮居而遇災故哀而哭之○春

秋宣公之宮也以無新宮知曷為謂之新宮不忍言

也親之精神所依而災孝子隱痛不忍正言也謂之新宮者因新入宮易其西北角示昭穆相繼代有

所更改也其言三日哭何據桓僖宮災不言三日哭廟災三日哭禮也



善得禮痛傷鬼神無所依歸○公羊傳○新宮者禰宮也三日

哭哀也其哀禮也宮廟親之神靈所馮居而遇災故以哀哭為禮迫近不敢

稱諡恭也迫近言親禰也桓其辭恭且哀以成公為

無譏矣穀梁○哀公三年司鐸火司鐸火踰公宮桓

僖災桓公僖救火者皆曰顧府言常人南宮敬叔至

命周人出御書俟于宮敬叔孔子弟子南宮閔周人

待命于宮君者也使曰疋女而不在死也疋具子服景伯至命宰

人出禮書景伯子服何也以待命命不共有常刑待

命校人乘馬巾車脂轄校人掌馬巾車掌車乘馬使四四相從為駕之易百

官官備府庫慎守官人肅給國有火災恐有濟濡帷

幕鬱攸從之鬱攸火氣也濡物蒙葺公屋以濡物冒

自大廟始外內以悛悛次也先尊後助所不給有不

用命則有常刑無赦公父文伯至命校人駕乘車乘

車公季桓子至御公立於象魏之外象魏命救火者傷

人則止財可為也命藏象魏周禮正月縣教令之法

謂其書曰舊章不可亡也富父槐至曰無備而官辦

者猶拾瀋也槐富父終生之後瀋汁也於是乎去表

之橐表火道風所向道還公宮開除道周市公○宋

災樂喜為司城以為政樂喜子罕也為政卿知將使有火災素戒為備火之政

伯氏司里伯氏宋大夫司里里宰火所未至徹小屋塗大屋大屋

難徹就陳畚揭具綆缶畚箕籠揭土輦綆汲索缶汲器備水器盆鑿之屬

量輕重計人力所任蓄水潦積土塗巡丈城繕守備巡行也

度也繕治也行度守表火道火起則從其所趨標表之使華臣具

正徒華臣華元子為司徒正徒令隧正納郊保奔火

所隧正官名也五縣為隧納聚郊野使華閱討右官

官庀其司亦華元子代元為右師討向戍討左亦如

之向戍左師使樂造庀刑器亦如之樂造司寇使皇郎命刑器刑書

校正出馬工正出車備甲兵庀武守皇郎皇父充石之後校正主馬

工正主車使各備其官使西鉏吾庀府守鉏吾大宰也令司官

巷伯傲宮司官奄臣巷伯寺人皆掌宮內之事二師令四鄉正敬享二師

左右師也鄉正祝宗用馬于四墉祀盤庚於西門之

外祝大祝宗宗人墉城也用馬祭于四城以禳火盤庚殷王宋之遠祖城積陰之氣故祀之凡天災有

幣無牲用馬祀盤庚昭公十八年五月壬午宋衛皆非禮

陳鄭災火作子產辭晉公子公孫于東門晉人新來未入故辭

不使使司寇出新客新來聘者禁舊客勿出于宮為其知國情不

前也欲令使子寬子上巡羣屏攝至于大宮二子鄭大夫屏攝祭祀之

去

屏攝祭祀之

位大宮鄭祖廟巡行使公孫登徙大龜登開卜大夫使祝

史徙主祔于周廟告于先君祔廟主石函周廟厲王廟也有火災故合羣主

於祖廟使府人庫人各徹其事徹備火也商成公徹司宮

易救護商成公鄭大夫司出舊宮人寘諸火所不及舊宮人

宮巷伯寺人之官女司馬司寇列居火道備非常也行火所燠燠炙也城下之

人伍列登城為部伍登城備姦也明日使野司寇各保其徵野

寇縣士也火之明日四方乃聞災故戒保所徵役之人郊人助祝史除於國北

為祭處於國北者就大陰禳火禳火于元冥回祿元冥水神回祿火神祈于四

墉墉城也城積土陰氣所聚書焚室而寬其征與之

材征賦稅也三日哭國不市示憂戚不會市使行人告於諸侯宋

衛皆如是陳不救火許不弔災君子是以知陳許之

先亡也不義所以亡七月鄭子產為火故大為社為治社也祓

禳於四方振除火災禮也振棄也○襄公三十年

五月宋災冬十月晉人齊人宋人衛人鄭人曹人莒

人邾人滕人薛人杞人小邾人會于澶淵宋災故未會

有言其事者此言宋災故以惡宋人不克己自責而出會求財○春秋為宋災故諸侯

之大夫會以謀歸宋財既而無歸於宋故不書其人

左氏傳○莊公十一年秋宋大水公使弔焉曰天作淫

雨害於桑盛若之何不弔不為天對曰孤實不敬天

降之災又以為君憂拜命之辱謝辱厚命臧文仲曰宋其

與乎禹湯罪己其興也悖焉悖盛貌桀紂罪人其亡也

忽焉忽速貌且列國有凶稱孤禮也列國諸侯無凶言則常稱寡人

懼而名禮其庶乎言懼罪己名禮稱孤其庶幾於興既而聞之曰公

子御說之辭也宋莊公臧孫達曰是宜為君有恤民之

心左氏傳○廋焚孔子拜鄉人為火來者拜謝拜之士

壹大夫再亦相弔之道也言拜之者為其來弔己宗伯職日以弔禮哀禍災○

雜記○家語云孔子為大司寇國廋焚子退朝而之火所鄉人有自為火來者則拜之士一大夫再子貢

曰敢問何也孔子曰其來者亦相弔之道吾為有司故拜之

小祝有寇戎之事則保郊祀于社故書祀或作禋鄭司農云謂保守郊祭諸祀及

社無令寇侵犯之杜子春讀禋為祀書亦或為祀元謂保祀互文郊社皆守而祀之彌裁兵○都宗人

若有寇戎之事則保羣神之壝守山川邱陵墳衍之壇域○大宗伯以

凶禮哀邦國之憂以禴禮哀圍敗同盟者會合財貨以更其所喪春秋襄三十年

冬會于澶淵宋裁故是其類以恤禮哀寇亂恤憂也鄰國相憂兵作於外為寇作於內為亂○竝

春○大行人致禴以補諸侯之裁注詳見上章○小行人若國

師役則令槁禴之故書槁為橐鄭司農云橐當為槁謂槁師也元謂師役者國有兵寇以匱病者

也使鄰國合會財貨以與之春秋定五年夏歸粟于蔡是也宗伯職日以禴禮哀圍敗○並秋官

禮書綱目 卷三十三 災變禮 十三

右兵寇○狄人滅衛衛立戴公以廬于曹廬舍也曹衛下邑戴

公名申立其年卒而立文公齊侯使公子無虧帥車三百乘甲士

三千人以戍曹無虧齊桓公子武孟也車甲之賦異於常故傳別見之歸公乘

馬祭服五稱牛羊豕雞狗皆三百與門材歸遺也四馬曰乘衣

單複具曰稱門材使先立門戶歸夫人魚軒魚軒夫人車以魚皮為飾重錦三十

兩重錦錦之熟細者以二丈雙行故曰兩三十兩三十匹也○閔二年左氏傳 ○昭公六

年冬叔弓如楚聘且弔敗也弔為吳所敗 ○定公五年夏

歸粟于蔡蔡為楚所圍飢乏故魯歸之粟以周亟矜無資亟急也 ○哀

公二十年越圍吳趙孟降于喪食趙孟襄子無恤時有父簡子之喪

楚隆曰三年之喪親暱之極也主又降之無乃有故

乎楚隆襄子家臣趙孟曰黃池之役先主與吳王有質黃池在十

三年先主簡子質盟信也曰好惡同之今越圍吳嗣子不廢舊業

而敵之嗣子襄子自謂欲敵越救吳非晉之所能及也吾是以為

降○並左氏傳

國亡大縣邑公卿大夫士皆厭冠哭於太廟三日君不舉

軍敗失地以喪歸也厭冠今喪冠其服未聞或曰君舉而哭於后土后土社也

○國君去其國止之曰奈何去社稷也大夫曰奈何去宗

廟也士曰奈何去墳墓也皆民臣殷勤之言國君死社稷死其所受於天

子也謂見侵伐也春秋

大夫死衆士死制

死其所受於君衆謂君師制謂

君教令所使爲之○曲禮

○國有患君死社稷謂之義大夫死宗廟謂

之變

變當爲辯聲之誤也辯猶正也君守社稷臣衛君宗廟者患謂見圍入○禮運

右亡邑失國

鄰國滅君出奔附見於下

○楚人滅江秦伯爲之

降服出次不舉過數

降服素服也出次辟正寢不舉去盛饌鄰國之禮有數今秦伯

過大夫諫公曰同盟滅雖不能救敢不矜乎吾自懼

也

秦江同盟不告故不書○文四年左氏傳

○衛侯出奔齊公使厚成叔

弔于衛曰寡君使瘠聞君不撫社稷而越在他竟

越遠

也瘠厚成叔名

若之何不弔以同盟之故使瘠敢私於執事

執事衛諸大夫

曰有君不弔

弔恤也

有臣不敏

敏達也

君不赦宥

臣亦不帥職增淫發洩其若之何衛人使大叔儀對

大叔儀衛大夫

曰羣臣不佞得罪於寡君寡君不以卽刑而

悼棄之以爲君憂君不忘先君之好辱弔羣臣又重

恤之

重恤謂愍其不達也

敢拜君命之辱重拜大貺

謝重恤之賜○襄十

四年左氏傳

○盜殺衛侯之兄縶公如死鳥

死鳥衛地

齊侯使

公孫青聘于衛遂從諸死鳥請將事辭曰亡人不佞

失守社稷越在草莽吾子無所辱君命賓曰寡君命

下臣於朝曰阿下執事

阿比也命己使比衛臣下

臣不敢貳

貳違命也

主人曰君若惠顧先君之好照臨敝邑鎮撫其社稷

則有宗祧在

言受聘當在宗廟也

乃止

聘事不行

衛侯固請見之

欲與青相見

不獲命以其良馬見

以為相見之禮

為未致使故也

未致使故不敢以客禮見

賓將擗

擗行夜

主人辭曰亡人之憂不可

以及吾子草莽之中不足以辱從者敢辭賓曰寡君

之下臣君之牧圉也若不獲扞外役是不有寡君也

有相親有

臣懼不免於戾請以除死親執鐸終夕與於燎

設火燎以備守○昭二十年左氏傳

○昭公走之齊齊侯唁公于野井

弔亡國曰唁弔死國曰弔弔喪主曰傷弔所執紼曰紼

曰奈何君去魯國之社

穆昭公曰喪人

自謂亡人不佞

不善

失守魯國之社稷執事

以羞

謙自比齊下執事言以羞及君

再拜顙

顙者猶今叩頭矣謝見唁也

高子執

箠食

箠葦器也圓曰箠方曰箠食即下所致糗也

與四脰脯

屈曰脰申曰脰

國子

執壺漿

壺禮器腹方口圓曰壺反之曰方壺有爵飾

曰吾寡君聞君在外

餽饗未就

餽熟食饗熟肉未就成也解所以致糗意

敢致糗于從者

糗

也謙不敢斥魯侯故言從者

昭公曰君不忘吾先君延及喪人錫

之以大禮再拜稽首以衽受

衽衣下裳當前者之器謙不敢求索

高子

曰有夫不祥

猶曰人皆有夫不善

君無所辱大禮

禮臣受君錫答拜謂之辱

高子見昭公拜辱大卑故曰君無所辱大禮

昭公蓋祭而不嘗

食必祭者謙不敢便

嘗示有所先不嘗者待禮讓也景公曰寡人有不腆先君之服未之

敢服腆厚也服謂齊侯所著衣服也言未敢服者見魯侯乃敢服之謙辭也禮天子朝皮弁夕元端

朝服以聽朝元端以燕皮弁以征不義取禽獸行射

諸侯朝朝服夕深衣元端以燕裨冕以朝天子以祭

其祖禰卿大夫冕服而助君祭朝服祭其祖禰士爵弁黻衣裳以助公祭元端以祭其祖禰有不

腆先君之器器謂上所執簞壺未之敢用敢以請請行禮昭公

曰喪人不佞失守魯國之社稷執事以羞敢辱大禮

敢辭不敢當大禮故敢辭景公曰寡人有不腆先君之服未之

敢服有不腆先君之器未之敢用敢固以請昭公曰

以吾宗廟之在魯也以我守宗廟在魯時有先君之服未之能

以服有先君之器未之能以出敢固辭已有時未能以事人今已

無有義不可以受人之禮景公曰寡人有不腆先君之服未之敢

服有不腆先君之器未之敢用請以饗乎從者欲令受之

故益謙昭公曰喪人其何稱行禮賓主當各有所稱言從者

昭公昭公自謙失國不敢時齊侯以諸侯遇禮接

以故稱自稱故執謙問之景公曰孰君而無稱猶曰誰為

君者而言無所稱昭公於是噉然而哭噉然哭聲貌

乎昭公非君乎感景公言而傷諸大夫皆哭魯諸大夫既哭以人為菑菑周埒垣也所以分

別內外衛威儀今以幣為席以鞍為几以遇禮幣車覆筴

大學辟雍作側字相見以諸侯出相孔子曰其禮與其辭足觀矣言昭公素

能若此禍不至是○
昭二十五年公羊傳

大史典禮執簡記奉諱惡

簡記策書也諱先王名惡忌日若子卯○王制○諸侯

子卯稷食菜羹

忌日貶也○玉藻

○子卯不樂

紂以甲子死桀以乙卯亡王者謂之

疾日不以舉樂為吉事所以自戒懼○檀弓

○辰在子卯謂之疾日

疾惡也紂以甲子喪

桀以乙卯亡故

君徹宴樂學人舍業為疾故也

昭九年○左氏傳○

朝夕哭不辟子卯

子卯桀紂亡日凶事不辟吉事闕焉○士喪禮

右子卯○莊公二十有二年春王正月肆大省肆者

何跌也

跌過度

大省者何災省也

謂子卯日也夏以卯日亡殷以子日亡先

王常以此日省吉事不忍舉又大自省勅得肆大省無獨有此行乎常若聞災自省故曰災省也

何以書譏何譏爾譏始忌省也

時魯有夫人喪忌省日不哭省日本以忌

吉事不以忌凶事故禮哭不辟子卯所以專孝子之思也不與念母而譏忌省者本不事母則已不當忌

省○公羊傳

同邑後學

戴揚休

俞肇綸校

俞鎮璣



禮書綱目卷之三十三終

文化个丑

刑書綱目

卷三十三

