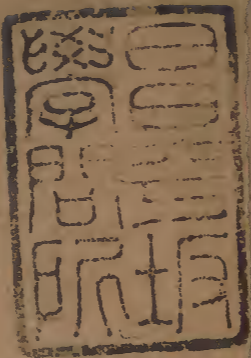


丁原考略

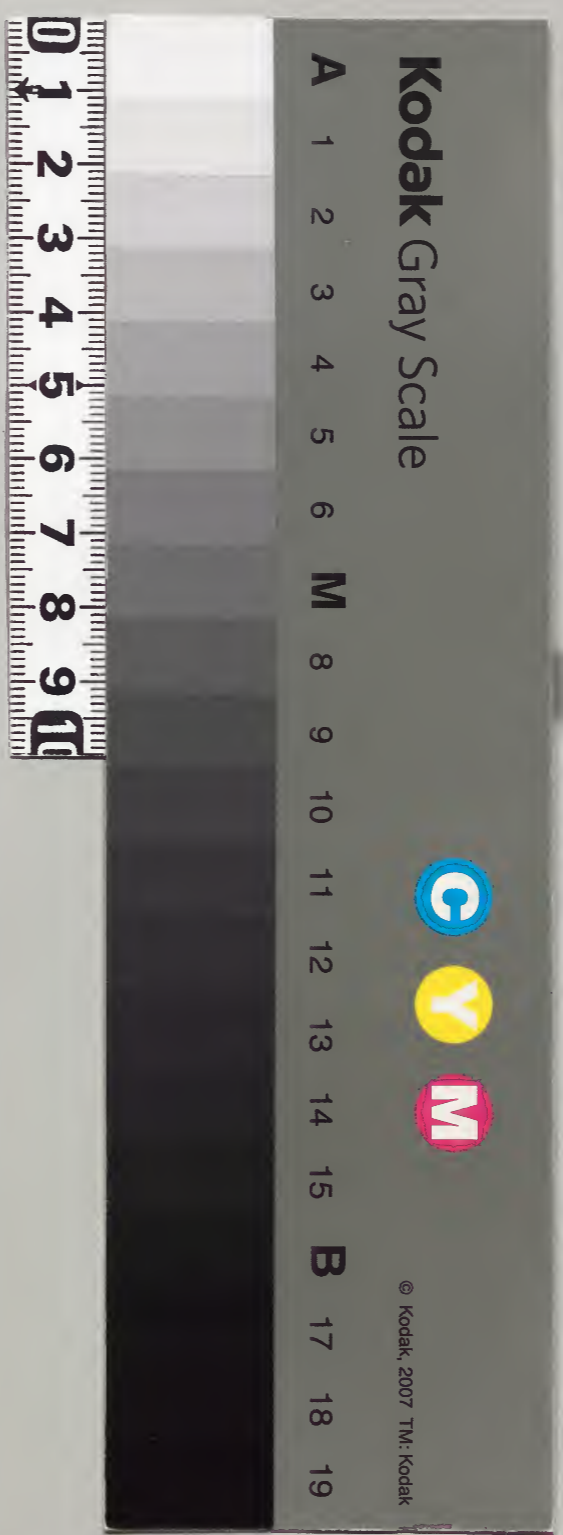
卷三卷四

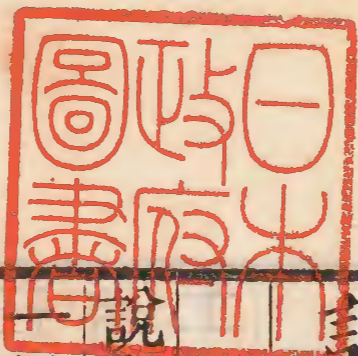
三



内閣文庫			
三	八	八	淡
兩	六	六	書
六	四	六	類
架	冊	號	

内閣文庫	
番號	漢 8656
冊數	4 (3)
函號	278 67





說文字原考略 卷三

淺草文庫

南城吳照照南輯

說文偏旁五百四十字解

惟初太始道立於一造分天地化成萬物凡一之屬

皆从一於悉切

上高也此古文上指事也凡上之屬皆从上睪掌切

示天垂象見吉凶所以示人也从二二古文上字三垂日月

星也觀乎天文以察時變示神事也凡示之屬皆从

示神至切

三天地人之道也从三數凡三之屬皆从三穌甘切

王天下所歸往也董仲舒曰古之造文者三畫而連其

字原考各一偏旁字解一

卷三

中謂之王三者天地人也而參通之者王也孔子曰
一貫三爲王凡王之屬皆从王李陽水曰中畫近上王者則天之義兩方切

王石之美有五德潤澤以溫仁之方也鰓理自外可以

知中義之方也其聲舒揚專以遠聞智之方也不撓

而折勇之方也銳廉而不枝絜之方也象三玉之連

一其貫也凡玉之屬皆从玉陽水曰三畫正均如貫玉也魚欲切

珏二玉相合爲一珏凡珏之屬皆从珏古岳切

气雲氣也象形凡氣之屬皆从氣去既切

士事也數始於一終於十从一从十孔子曰推十合一

爲士凡士之屬皆从士鈕里切

丨上下通也引而上行讀若凶引而下行讀若退凡丨

之屬皆从丨

古本切徐鍇曰此二字同用一文皆从所在而知之巾字从丨音退中字从丨

音進。此一條从繫傳錄出

屮艸木初生也象丨出形有枝莖也古文或以爲艸字

讀若徹凡中之屬皆从屮尹彤說臣鉉等曰丨上下通也象艸木萌芽

通徹地上也丑列切

艸百艸也从屮凡艸之屬皆从艸倉老切

蕨陳艸復生也从艸辱聲一曰蕨也凡蕨之屬皆从蕨

而蜀切

艸衆艸也从屮凡艸之屬皆从艸讀與冈同模朗切

小物之微也从八丨見而八分之凡小之屬皆从小私兆切

八別也象分別相背之形凡八之屬皆从八博拔切

采辨別也象獸指爪分別也凡采之屬皆从采讀若辨

蒲莧切

半物中分也从八从牛牛為物大可以分也凡半之屬皆从半博慢切

半大牲也牛件也件事理也象角頭三封尾之形凡牛之屬皆从牛徐鍇曰件若言物一件二件也封高起也語求切

犛西南夷長髦牛也从牛犛聲凡犛之屬皆从犛里之切

告牛觸人角箸橫木所以告人也从口从牛易曰僮牛之告凡告之屬皆从告古奧切

口人之所以言食也象形凡口之屬皆从口苦后切

凵張口也象形凡凵之屬皆从凵口犯切

𠵽驚嘑也从二口凡𠵽之屬皆从𠵽讀若謹臣鉉等曰或通用謹今俗別作噴非是況袁切

哭哀聲也从吅獄省聲凡哭之屬皆从哭苦屋切

𠵹趨也从夭止夭止者屈也凡𠵹之屬皆从𠵹徐鍇曰走則足屈故从夭子苟切

止下基也象艸木出有址故以止為足凡止之屬皆从止諸市切

屺足刺也從止少凡屺之屬皆从屺讀若撥北未切

步薄故切行也从止少相背凡步之屬皆从步

𠵽止也从止从匕匕相比次也凡此之屬皆从此𠵽氏切

正是也从止一以止凡正之屬皆从正徐鍇曰守一以止也之盛切

是直也从日正凡是之屬皆从是承言切

辵乍行乍止也从辵从彳从止凡辵之屬皆从辵讀若春秋

公羊傳曰辵階而辵丑略切

彳小步也象人脛三屬相連也凡彳之屬皆从彳丑亦切

彳長行也从彳引之凡彳之屬皆从彳余忍切

弛安步延延也从彳从止凡延之屬皆从延丑連切

彳人之步趨也从彳从彳凡行之屬皆从行戶庚切

齒口斷骨也象口齒之形止聲凡齒之屬皆从齒昌里切

𠂔壯齒也象上下相錯之形凡𠂔之屬皆从𠂔五加切

足人之足也在下从止口凡足之屬皆从足徐錯曰口象股脛之

形卽玉切

足足也上象腓腸下从止弟子職曰問足何止古文以

爲詩大疋字亦以爲足字或曰胥字一曰疋記也几

疋之屬皆从疋所蒞切

品衆庶也从三口凡品之屬皆从品丕飲切

龠樂之竹管三孔以和衆聲也从品龠龠理也凡龠之

屬皆从龠以灼切

冊符命也諸侯進受於王也象其札一長一短中有二

編之形凡冊之屬皆从冊楚革切

𠂔衆口也从四口凡𠂔之屬皆从𠂔讀若戢阻立切又讀

若嗽

舌在口所以言也別味也从干从口干亦聲凡舌之屬

皆从舌徐錯曰凡物入口必干於舌故从干食剗切

干犯也从反入从一凡干之屬皆从干古寒切

谷口上阿也从口上象其理凡谷之屬皆从谷其虐切

只語已詞也从口象气下引之形凡只之屬皆从只諸氏切

啗言之訥也从口从内凡啗之屬皆从啗女滑切

句曲也从口斗聲凡句之屬皆从句古侯切又丸遇切

巨相糾繚也一曰瓜瓠結斗起象形凡斗之屬皆从斗居蚪切

古故也从十口識前言者也凡古之屬皆从古臣鉉等曰十口

所傳是前言也公戶切

十數之具也一為東西一為南北則四方中央備矣凡

十之屬皆从十是執切

卅三十并也古文省凡卅之屬皆从卅蘇杏切

言直言曰言論難曰語从口辛聲凡言之屬皆从言語軒切

詭競言也从二言凡詭之屬皆从詭讀若競渠慶切

言聲也生於心有節於外謂之音宮商角徵羽聲也絲

竹金石匏土革木音也从言含一凡音之屬皆从音於今切

辛皐也从干二二古文上文凡辛之屬皆从辛讀若愆

張林說去虔切

革叢生艸也象革嶽相竝出也凡革之屬皆从革讀若

湼土角切

蕭瀆美也从艸从井井亦聲凡美之屬皆从美臣鉉等曰瀆讀

為煩瀆之瀆一本注云艸衆多也兩手奉之是煩瀆也蒲沃切

夂竦手也从夂从又凡夂之屬皆从夂居竦切今變隸作井

夂引也从反井凡夂之屬皆从夂普班切今變隸作大

苕同也从甘井凡共之屬皆从共渠用切

異分也从井从昇昇予也凡異之屬皆从異徐鍇曰將欲于物先

分異之也禮曰賜君子小人不同日羊吏切

異共舉也从臼从井凡昇之屬皆从昇讀若余以諸切

臼又手也从巨三凡臼之屬皆从臼居玉切

晨早昧爽也从日从辰辰時也辰亦聲夙夕為夙曰辰

為晨皆同意凡晨之屬皆从晨食鄰切

爨齊謂之炊爨臼象持甌口為竈口井推林內火凡爨

之屬皆从爨七亂切

革獸皮治去其毛革更之象古文革之形凡革之屬皆

从革古覈切

鬲鼎屬實五穀斗二升曰穀象腹交文三足凡鬲之屬

皆从鬲郎激切

鬲曆也古文亦鬲字象孰飪五味气上出也凡鬲之屬

皆从鬲郎激切

爪夙也覆手曰爪象形凡爪之屬皆从爪側狡切

𠂔持也象手有所夙據也凡夙之屬皆从夙讀若戟几劇切

切

𠂔兩士相對兵杖在後象鬥之形凡鬥之屬皆从鬥都易切

又手也象形三指者手之剡多略不過三也凡又之屬

皆从又于救切

𠂔大手也象形凡大之屬皆从大臧可切

𠂔記事者也从又持中中正也凡史之屬皆从史疏士切

𠂔去竹之枝也从手持半竹凡支之屬皆从支章移切

𠂔手之走巧也从又持巾凡聿之屬皆从聿尼輒切

甫所以書也楚謂之聿吳謂之不律燕謂之弗从聿一
聲凡聿之屬皆从聿余律切

畫界也象田四界聿所以畫之凡畫之屬皆从畫胡麥切

聿及也从又从屍省又持屍者从後及之也凡聿之屬
皆从聿徒耐切

𠄎堅也从又臣聲凡𠄎之屬皆从𠄎讀若鏗鏘之鏗古
文以為賢字苦閑切

臣牽也事君也象屈服之形凡臣之屬皆从臣植鄰切

𠄎以殺殊人也禮𠄎以積竹八觚長丈二尺建於兵車
旅賁以先驅从又几聲凡𠄎之屬皆从𠄎市朱切

𠄎戮也从又𠄎聲凡殺之屬皆从殺臣鉉等曰說文無
𠄎字相傳云音察

未知所出
所八切

𠄎鳥之短羽飛几几也象形凡几之屬皆从几讀若殊

市朱切

𠄎十分也人手卻一寸動廬謂之寸口从又从一凡寸
之屬皆从寸倉困切

𠄎剥取獸革者謂之皮从又為省聲凡皮之屬皆从皮

符羈切

𠄎柔韋也从北从皮省从𠄎省凡𠄎之屬皆从𠄎讀若

𠄎臣鉉等曰北者反覆柔
治之也𠄎營也而竟切

𠄎音木切

𠄎音木切

𠄎音木切

𠄎音木切

𠄎音木切

𠄎音木切

𠄎音木切

𠄎音木切

𠄎音木切

𠄎音木切

申可施行也从卜从中衛宏說凡用之屬皆从用臣鉉等曰

卜中乃可用也余訟切

爻交也象易六爻頭交也凡爻之屬皆从爻胡茅切

爻二爻也凡爻之屬皆从爻力凡切

曷舉目使人也从支从目凡曷之屬皆从曷讀若魑劣

切

目人眼象形重童子也凡目之屬皆从目莫六切

眔左右視也从二目凡眔之屬皆从眔讀若拘又若良

士瞿瞿九遇切

睂目上毛也从目象睂之形上象額理也凡睂之屬皆

从睂武悲切

盾馘也所以扞身蔽目象形凡盾之屬皆从盾食閏切

白鼻也象鼻形凡白之屬皆从白疾二切

白此亦白字也省白者詞言之氣从鼻出與口相助也

凡白之屬皆从白疾二切

鼻引氣自界也从自界凡鼻之屬皆从鼻父二切

𩇛二百也凡𩇛之屬皆从𩇛讀若秘彼利切

習數飛也从羽从白凡習之屬皆从習似入切

羽鳥長毛也象形凡羽之屬皆从羽王矩切

雀鳥之短尾總名也象形凡雀之屬皆从雀職追切

雀鳥張毛羽自奮也从大从隹凡雀之屬皆从雀讀若

睢息遺切

萑鴟屬从隹从艹有毛角所鳴其民有旤凡萑之屬皆

从萑讀若和胡官切

字彙通

偏旁字解八

卷三

𦍋羊角也象形凡𦍋之屬皆从𦍋讀若莖工瓦切

首目不正也从𦍋从目凡苜之屬皆从苜莧从此讀若

未徐鍇曰𦍋角戾也模結切

𦍋祥也从𦍋象頭角足尾之形孔子曰牛羊之字以形

舉也凡𦍋之屬皆从𦍋與章切

犇羊臭也从三𦍋凡犇之屬皆从犇式連切

瞿鷹隼之視也从隹从睪睪亦聲凡瞿之屬皆从瞿讀

若章句之句九遇切又音衢

雥雙鳥也从二隹凡雥之屬皆从雥讀若醻市流切

隹羣鳥也从三隹凡隹之屬皆从隹祖合切

鳥長尾禽總名也象形鳥之足似匕从匕凡鳥之屬皆

从鳥都了切

鳥孝鳥也象形孔子曰鳥昉呼也取其助氣故以為鳥

呼之屬皆从鳥哀都切臣鉉等曰今俗作鳴非是

𦍋箕屬所以推棄之器也象形凡𦍋之屬皆从𦍋官溥

說比潘切

𦍋交積財也象對交之形凡𦍋之屬皆从𦍋古侯切

𦍋小也象子初生之形凡𦍋之屬皆从𦍋於堯切

𦍋微也从二𦍋凡𦍋之屬皆从𦍋於蚪切

𦍋專小謹也从𦍋省少財見也少亦聲凡𦍋之屬皆从

𦍋職緣切

幽遠也黑而有赤色者為𦍋象幽而入覆之也凡

之屬皆从𦍋胡消切

𦍋推予也象相予之形凡予之屬皆从予余呂切

𦍋

放逐也从支方聲凡放之屬皆从放甫妄切

受物落上下相付也从爪从又凡受之屬皆从受讀若

詩標有梅平小切

𠂔殘穿也从又从攴凡𠂔之屬皆从𠂔讀若殘昨干切

𠂔剡骨之殘也从半𠂔凡𠂔之屬皆从𠂔讀若𠂔岸之

𠂔徐鍇曰𠂔剔肉置骨也攴殘骨也故从半𠂔臣鉉等曰義不應有中一秦刻石文有之五割切

𠂔斲也人所離也从𠂔从人凡死之屬皆从死息姊切

𠂔剔人肉置其骨也象形頭隆骨也凡𠂔之屬皆从𠂔

古瓦切

𠂔肉之𠂔也从𠂔有肉凡骨之屬皆从骨古忽切

𠂔𠂔象形凡𠂔之屬皆从𠂔如六切

𠂔肉之力也从力从肉从竹竹物之多筋者凡筋之屬

皆从筋居銀切

𠂔兵也象形凡刀之屬皆从刀都牢切

刃刀堅也象刀有刃之形凡刃之屬皆从刃而振切

𠂔巧𠂔也从刀丰聲凡𠂔之屬皆从𠂔恪入切

丰艸蔡也象艸生之散亂也凡丰之屬皆从丰讀若介

古拜切

耒手耕曲木也从木推丰古者坐作耒耜以振民也凡

耒之屬皆从耒盧對切

𠂔獸角也象形角與刀魚相似凡角之屬皆从角古岳切

艸冬生艸也象形下坐者箬箬也凡竹之屬皆从竹玉陟切

切

箕籩也从竹甘象形下其𠂔也凡箕之屬皆从箕居之切

丌下基也薦物之丌象形凡丌之屬皆从丌讀若箕同

居之切

左手相左助也从ナ工凡左之屬皆从左等則箇切臣鉉

佐作

工巧飾也象人有規槩也與巫同意凡工之屬皆从工

徐鍇曰爲巧必遵規矩法度然後爲工否則目巧也巫事無形失在於詭亦當遵規矩故曰與巫同意古

紅切

𠄎極巧視之也从四工凡𠄎之屬皆从𠄎知衍切

巫祝也女能事無形以舞降神者也象人兩袂舞形與

工同意古者巫咸初作巫凡巫之屬皆从巫武扶切

日美也从口含一一道也凡甘之屬皆从甘古三切

曰詞也从口乙聲亦象口气出也凡曰之屬皆从曰伐王切

切

彡曳詞之難也象气之出難凡彡之屬皆从彡奴亥切臣鉉等

日今隸書作乃

彡气欲舒出彡上礙於一也彡古文以爲彡字又以爲

巧字凡彡之屬皆从彡苦浩切

可冎也从口丌丌亦聲凡可之屬皆从可肯我切

兮語所稽也从彡八象气越彡也凡兮之屬皆从兮雞胡切

切

号痛聲也从口在彡上凡号之屬皆从号胡到切

亏於也象气之舒亏从彡从一一者其气平之也凡亏

之屬皆从亏羽俱切今變隸作于

旨美也从甘匕聲凡旨之屬皆从旨職雉切

喜樂也从喜从口凡喜之屬皆从喜虛里切

豈陳樂立而上見也从中从豆凡豈之屬皆从豈中句切

鼗郭也春分之音萬物郭皮甲而出故謂之鼓从豈支

象其手擊之也周禮六鼓鼙鼓八面靈鼓六面路鼓

四面鼗鼓皐鼓晉鼓皆兩面凡鼓之屬皆从鼓徐鍇曰郭

者覆冒之意工戶切

豈還師振旅樂也一曰欲也登也从豆微省聲凡豈之

屬皆从豈墟喜切

豆古食肉器也从口象形凡豆之屬皆从豆徒候切

豐行禮之器也从豆象形凡豐之屬皆从豐讀與禮同

盧啟切

豐豆之豐滿者也从豆象形一曰鄉飲酒有豐侯者凡

豐之屬皆从豐敷戎切

甗古陶器也从豆虎聲凡虛之屬皆从虛許羈切

甗虎文也象形凡虎之屬皆从虎徐鍇曰象其文章屈曲也荒烏切

甗山獸之君从虎虎足象人足象形凡虎之屬皆从虎

呼古切

𧈧虎怒也从二虎凡𧈧之屬皆从𧈧五閑切

皿飲食之用器也象形與豆同意凡皿之屬皆从皿讀

若猛武永切

口口盧飯器以柳為之象形凡口之屬皆从口去魚切

忝人相違也从大口聲凡去之屬皆从去丘據切

𧈧祭所薦牲血也从皿一象血形凡血之屬皆从血呼切

有所絕止一而識之也凡一之屬皆从一知庚切

且巴越之赤石也象采丹井一象丹形凡丹之屬皆从

丹都寒切

青東方色也木生火从生丹丹青之信言必然凡青之

屬皆从青倉經切

井八家一井象構韓形。巽之象也古者伯益初作井

凡井之屬皆从井子郢切

良穀之馨香也象嘉穀在裹中之形匕所以扱之或說

皂一粒也凡皂之屬皆从皂又讀若香皮及切

鬯以秬釀鬱艸芬芳攸服以降神也从口口器也中象

米匕所以扱之易曰不喪匕鬯凡鬯之屬皆从鬯諒丑切

食一米也从皂△聲或說△皂也凡食之屬皆从食力乘切

△三合也从入一象三合之形凡人之屬皆从人讀若

集秦入切臣鉉等曰此疑只象形非从入一也

會合也从△从曾省曾益也凡會之屬皆从會黃外切

倉穀藏也倉黃取而藏之故謂之倉从食省口象倉形

凡倉之屬皆从倉七岡切

人內也象从上俱下也凡入之屬皆从入人汁切

缶瓦器所以盛酒漿秦人鼓之以節謠象形凡缶之屬

皆从缶方九切

舟弓弩矢也从入象鏑栝羽之形古者夷牟初作矢凡

矢之屬皆从矢式視切

高崇也象臺觀高之形从口口與倉舍同意凡高之屬皆从高古牢切

日邑外謂之郊郊外謂之野野外謂之林林外謂之口象遠界也凡口之屬皆从口古熒切

高度也民所度居也从回象城章之重兩亭相對也或但从口音韋凡章之屬皆从章古博切

京人所為絕高正也从高省一象高形凡京之屬皆从京舉卿切

宮獻也从高省日象進孰物形孝經曰祭則鬼盲之凡盲之屬皆从盲許兩切又普庚切又許庚切

昂厚也从反盲凡昂之屬皆从昂徐鍇曰盲者進上也以進上之具反之於下則厚也胡口切

富滿也从高省象高厚之形凡富之屬皆从富讀若伏房六切又芳逼切

囷穀所振入宗廟粢盛倉黃囷而取之故謂之囷从入回象屋形中有戶牖凡囷之屬皆从囷力甚切

畚愛漑也从來从囷來者囷而藏之故田夫謂之畚夫凡畚之屬皆从畚所力切

帛周所受瑞麥來麩一來二縫象芒束之形天所來也故為行來之來詩曰詒我來麩凡來之屬皆從來洛哀切

麥芒穀秋種厚薶故謂之麥麥金也金王而生火王而死從來有穗者从夂凡麥之屬皆从麥臣鉉等曰夂足也周受瑞

麥來麩如行來故从夂莫獲切

字原考各偏旁字解十四 古 卷三

又行遲曳又又象人兩脛有所躑也凡又之屬皆从又

楚危切

𠂔對臥也从又中相背凡𠂔之屬皆从𠂔昌克切

𠂔艸也楚謂之菑秦謂之蔓蔓地連萼象形从𠂔𠂔亦

聲凡𠂔之屬皆从𠂔舒閏切今隸變作舜

韋相背也从𠂔口聲獸皮之韋可以束枉戾相韋背故

借以為皮韋凡韋之屬皆从韋字非切

𠂔韋束之次第也从古字之象凡𠂔之屬皆从𠂔特計切

𠂔从後至也象人兩脛後有致之者凡又之屬皆从又

讀若術陟後切

𠂔从後灸之象人兩脛後有距也周禮曰久諸牆以觀

其橈凡久之屬皆从久舉友切

𠂔磔也从𠂔在木上也凡桀之屬皆从桀渠劉切

𠂔冒也冒地而生東方之行从中下象其根凡木之屬

皆从木徐鍇曰中者木始甲垢萬物皆始於微故木从𠂔莫卜切

𠂔動也从木官溥說从日在木中凡束之屬皆从束紅得切

𠂔平土有叢木曰林从二木凡林之屬皆从林力尋切

𠂔艸木之初也从一上貫一將生枝葉一地也凡才之

屬皆从才徐鍇曰上一初生岐枝也下一地也昨哉切

𠂔日初出東方暘谷所登榑桑爻木也象形凡爻之屬

皆从爻而灼切

𠂔出也象艸過𠂔枝莖益大有所之一者地也凡之之

屬皆从之止而切

而周也从反之而市也凡市之屬皆从市周盛說子荅切

出進也象艸木益滋上出達也凡出之屬皆从出尺律切

出艸木盛米米然象形入聲凡米之屬皆从米讀若輩

普活切

生進也象艸木生出土上凡生之屬皆从生所庚切

于艸葉也从垂穗上貫一下有根象形凡毛之屬皆从

毛陟格切

𠂔艸木華葉𠂔象形凡𠂔之屬皆从𠂔是爲切

𠂔艸木華也从𠂔𠂔聲凡𠂔之屬皆从𠂔況于切

𠂔榮也从艸从𠂔凡華之屬皆从華戶瓜切

𠂔木之曲頭止不能上也凡禾之屬皆从禾古今切

𠂔留止也从禾从尤旨聲凡稽之屬皆从稽古今切

巢鳥在木上曰巢在穴曰窠从木象形凡巢之屬皆从

巢鈕交切

𠂔木汁可以髹物象形𠂔如水滴而下凡𠂔之屬皆从

𠂔親吉切

束縛也从口木凡束之屬皆从束書玉切

橐囊也从束囙聲凡橐之屬皆从橐胡本切

口回也象回市之形凡口之屬皆从口羽非切

貝物數也从貝口聲凡貝之屬皆从貝徐鍇曰古以貝爲貨故數之王

權切

貝海介蟲也居陸名焱在水名蝓象形古者貨貝而寶

龜周而有泉至秦廢貝行錢凡貝之屬皆从貝博蓋切

邑國也从口先王之制尊卑有大小从卩凡邑之屬皆

从邑於汲切

𡗗鄰道也从邑从呂凡𡗗之屬皆从𡗗胡絳切今變隸作邗

日實也太陽之精不虧从口一象形凡日之屬皆从日

人質切

旦明也从日見一上一地也凡旦之屬皆从旦得案切

𡗗日始出光𡗗𡗗也从旦从聲凡𡗗之屬皆从𡗗古案切

𡗗旌旗之游从𡗗之兒从中曲而下坐从相出入也讀

若偃古人名从字子游凡𡗗之屬皆从𡗗於憶切

𡗗幽也从日从六𡗗聲日數十十六日而月始虧幽也

凡冥之屬皆从冥莫經切

晶精光也从三日凡晶之屬皆从晶子盈切

𡗗闕也太陰之精象形凡月之屬皆从月魚厥切

𡗗不宜有也春秋傳曰日月有食之从月又聲凡有之

屬皆从有云九切

𡗗照也从月从囧凡𡗗之屬皆从𡗗武兵切

𡗗窻牖麗慶闔明象形凡囧之屬皆从囧讀若獷賈侍

中說讀與明同俱承切

𡗗莫也从月半見凡夕之屬皆从夕祥易切

多重也从重夕夕者相繹也故為多重夕為多重日為

疊凡多之屬皆从多得何切

母穿物持之也从一橫貫象寶貨之形凡母之屬皆从

母讀若冠古丸切

𡗗嚙也艸木之萼未發函然象形凡弓之屬皆从弓讀

若舍乎感切

蕭木垂萼實从木弓弓亦聲凡東之屬皆从東胡感切

鹵艸木實垂鹵鹵然象形凡鹵之屬皆从鹵讀若調徒切

叀禾麥吐穗上平也象形凡叀之屬皆从叀徐鍇曰生而齊者莫

若禾麥二地也兩傍在低處也徂分切

芾木芒也象形凡束之屬皆从束讀若刺七賜切

片判木也从半木凡片之屬皆从片匹見切

鼎三足兩耳和五味之寶器也昔禹收九牧之金鑄鼎荆山之下入山林川澤螭魅罔蝮莫能逢之以協承

天休易卦巽木於下者為鼎象析木以炊也籀文以

鼎為貞字凡鼎之屬皆从鼎都挺切

克肩也象屋下刻木之形凡克之屬皆从克徐鍇曰肩任也負何

之名也與人肩膊之義通能勝此物謂之克苦得切

禾刻木录录也象形凡录之屬皆从录盧谷切

禾嘉穀也二月始生八月而孰得時之中故謂之禾禾

木也木王而生金王而死从木从叀省叀象其穗凡

禾之屬皆从禾尸戈切

秣稀疏適也从二禾凡秣之屬皆从秣讀若歷郎擊切

黍禾屬而黏者也以大暑而種故謂之黍从禾雨省聲

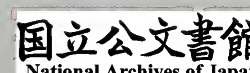
孔子曰黍可為酒禾入水也凡黍之屬皆从黍舒吕切

香芳也从黍从甘春秋傳曰黍稷馨香凡香之屬皆从

香許良切

粟實也象禾實之形凡米之屬凡从米莫禮切

斛米一斛春為八斗也从果从夂凡穀之屬皆从穀許委切



切

困春也古者握地爲臼其後穿木石象形中米也凡白之屬皆从臼其九切

凶惡也象地穿交陷其中也凡凶之屬皆从凶許容切

米分泉莖皮也从巾象泉之皮莖也凡米之屬皆从米匹刃讀若饋切

𣏟葩之總名也林之爲言微也微纖爲功象形凡林之屬皆从林匹卦切

麻與林同人所治在屋下从广从林凡麻之屬皆从麻莫遐切

赤豆也象赤豆生之形也凡赤之屬皆从赤式竹切

𣏟物初生之題也上象生形下象其根也凡𣏟之屬皆从𣏟臣鉉等曰中一地也多官切

𣏟菜名一種而久者故謂之非象形在一之上一地也此與𣏟同意凡非之屬皆从非舉友切

瓜瓠也象形凡瓜之屬皆从瓜古華切

瓠匏也从瓜夸聲凡瓠之屬皆从瓠胡誤切

宀交覆深屋也象形凡宀之屬皆从宀武延切

宮室也从宀躬省聲凡宮之屬皆从宮居戎切

呂脊骨也象形昔太嶽爲禹心呂之臣故封呂侯凡呂之屬皆从呂力舉切

內土室也从宀八聲凡穴之屬皆从穴胡決切

𣏟寐而有覺也从宀从𣏟夢聲周禮以日月星辰占六寢之吉凶一曰正寢二曰𣏟寢三曰思寢四曰悟寢

字源考略 偏旁字解十九

五曰喜寢六曰懼寢凡寢之屬皆从寢莫鳳切

疒倚也人有疾病象倚箸之形凡疒之屬皆从疒女尼切

几覆也从一下坐也凡几之屬皆从几臣鉉等曰今俗作冪同莫狄切

冂重覆也从冂一凡冂之屬皆从冂莫係切讀若艸莓之

莓

月小兒蠻夷頭衣也从月二其飾也凡月之屬皆从月

莫報切

罔再也从口闕易曰參天罔地凡罔之屬皆从罔良獎切

罔庖犧所結繩以漁从口下象罔交文凡罔之屬皆从

罔

今經典變隸作罔文紉切

冂覆也从冂上下覆之凡冂之屬皆从冂呼訝切讀若晉

巾佩巾也从巾一象系也凡巾之屬皆从巾居銀切

市鞞也上古衣蔽前而已市以象之天子朱市諸侯赤

市大夫葱衡从巾象連帶之形凡市之屬皆从市勿分切

帛繒也从巾白聲凡帛之屬皆从帛勿陌切

白西方色也陰用事物色白从入合二二陰數凡白之

屬皆从白秀陌切

衤敗衣也从巾象衣敗之形凡衤之屬皆从衤毗祭切

蓍箴縷所紖衣从衤辛凡蓍之屬皆从蓍臣鉉等曰辛衆多也言箴

縷之工不一也陟几切

丌天地之性最貴者也此籀文象臂脛之形凡人之屬

皆从人如鄰切

匕變也从到人凡匕之屬皆从匕呼跨切

𠂔相與比叙也从反人匕亦所以用比取飯一名𠂔凡

七之屬皆从七甲履切

𠂔相聽也从二人凡从之屬皆从𠂔疾容切

𠂔密也二人為从反从為比凡比之屬皆从比毗二切

𠂔𠂔也从二人相背凡北之屬皆从北博墨切

𠂔土之高也非人所為也从北从一一地也人居在𠂔

南故从北中邦之居在崑崙東南一曰四方高中央

下為𠂔象形凡𠂔之屬皆从𠂔去鳩切今隸變作𠂔古文

𠂔衆立也从三人凡依之屬皆从依讀若欽音

𠂔善也从人土土事也一曰象物出地挺生也凡王之

屬皆从王臣鉉等曰人在土上王然而立也他鼎切

𠂔厚也从王東聲凡重之屬皆从重徐鍇曰王者人在土上故為厚也柱

𠂔休也从人臣取其伏也凡臥之屬皆从臥吾貨切

𠂔躬也象人之身从人厂聲凡身之屬皆从身失人切

𠂔歸也从反身凡𠂔之屬皆从𠂔徐鍇曰古人所謂反身修道故曰歸也於

衣機切依也上曰衣下曰裳象覆二人之形凡衣之屬皆从

衣於稀切𠂔皮衣也从衣求聲一曰象形與衰同意凡裘之屬皆

从裘巨鳩切𠂔考也七十曰老从人毛匕言須髮變白也凡老之屬

皆从老盧皓切𠂔眉髮之屬及獸毛也象形凡毛之屬皆从毛莫袍切

𠂔眉髮之屬及獸毛也象形凡毛之屬皆从毛莫袍切

𠂔眉髮之屬及獸毛也象形凡毛之屬皆从毛莫袍切

𠂔眉髮之屬及獸毛也象形凡毛之屬皆从毛莫袍切

𠂔眉髮之屬及獸毛也象形凡毛之屬皆从毛莫袍切

𠂔眉髮之屬及獸毛也象形凡毛之屬皆从毛莫袍切

𠂔眉髮之屬及獸毛也象形凡毛之屬皆从毛莫袍切

毳獸細毛也从三毛凡毳之屬皆从毳此芮切

尸陳也象臥之形凡尸之屬皆从尸式指切

尺十寸也人手卻十分動脈為寸口十寸為尺尺所以

指尺規架事也从尸从乙乙所識也周制寸尺咫尋

常仞諸度量皆以人之體為法凡尺之屬皆从尺若昌切

切

尾微也从到毛在尸後古人或飾系尾西南夷亦然凡

尾之屬皆从尾無斐切今隸變作尾

履足所依也从尸从彳从夂夂象履形一曰尸聲凡履

之屬皆从履良止切

舟船也古者共鼓貨狄剡木為舟剡木為楫以濟不通

象形凡舟之屬皆从舟職流切

方併船也象兩舟省總頭形凡方之屬皆从方府良切

仁人也古文奇字人也象形孔子曰在人下故詰屈

凡儿之屬皆从儿如鄰切

兄長也从儿从口凡兄之屬皆从兄許榮切

兂首笄也从人匕象簪形凡先之屬皆从先側琴切

皃頌儀也从人白象人面形凡兒之屬皆从兒莫教切

𠂔離蔽也从人象左右皆蔽形凡𠂔之屬皆从𠂔讀若

瞽公戶切

先前進也从儿从之凡先之屬皆从先臣鉉等曰之在人上是先也蘇

前切

秃無髮也从人上象禾粟之形取其聲凡秃之屬皆从

秃王育說蒼頡出見秃人伏禾中因以制字未知其

審他谷切

見視也从儿从目凡見之屬皆从見古甸切

覷竝視也从二見凡覷之屬皆从覷弋笑切

𠄎張口气悟也象气从人上出之形凡欠之屬皆从欠

去劒切

𠄎歆也从欠含聲凡歆之屬皆从歆於錦切

𠄎慕欲口液也从欠从水凡次之屬皆从次叙連切

𠄎歛食气前不得息曰𠄎从反元凡𠄎之屬皆从𠄎居未切

隸作无切今變

頁頭也从頁从儿古文𠄎首如此凡頁之屬皆从頁百

者𠄎首字也胡結切

百頭也象形凡百之屬皆从百書九切

𠄎顏前也从百象人面形凡面之屬皆从面彌箭切

𠄎不見也象壅蔽之形凡𠄎之屬皆从𠄎彌竟切

𠄎百同古文百也𠄎象髮謂之髻髻即𠄎也凡𠄎之屬

皆从𠄎書九切

𠄎到𠄎也賈侍中說此斷𠄎到縣𠄎字凡𠄎之屬皆从

𠄎古堯切

須面毛也从頁从彡凡須之屬皆从須臣鉉等曰此本須鬢之須頁首

也彡毛飾也借為所須之須俗書从水非是相俞切

彡毛飾畫文也象形凡彡之屬皆从彡所銜切

彡𠄎也从彡从文凡𠄎之屬皆从𠄎無分切

文錯畫也象交文凡文之屬皆从文無分切

𠄎長髮焱焱也从長从彡凡𠄎之屬皆从𠄎必凋切又所銜切

后繼體君也象人之形施令以告四方故厂之从一口

發號者君后也凡后之屬皆从后胡口切

司臣司事於外者从反后凡司之屬皆从司息茲切

匡圍器也一名解所以節飲食象人卩在其下也易曰

君子節飲食凡卩之屬皆从卩章移切

巳瑞信也守國者用玉卩守都鄙者用角卩使山邦者

用虎卩土邦者用人卩澤邦者用龍卩門闕者用符

卩貨賄用璽卩道路用旌卩象相合之形凡卩之屬

皆用卩子結切

𠄎執政所持信也从爪从卩凡印之屬皆从印於刃切

𠄎顏氣也从人从卩凡色之屬皆从色所力切

𠄎事之制也从卩从身凡卯之屬皆从卯去京切

辟法也从卩从辛節制其臯也从口用法者也凡辟之

屬皆从辟必益切

𠄎裏也象人曲形有所包裹凡勺之屬皆从勺布交切

𠄎象人裹妊已在中象子未成形也元气起於子子人

所生也男左行三十女右行二十俱立於已為夫婦

裹妊於已已為子十月而生男起已至寅女起已至

申故男季始寅女季始申也凡包之屬皆从包布交切

苜自急救也从艸省从包省从口口猶慎言也从艸

與義善美同意凡苟之屬皆从苟己力切

鬼人所歸為鬼从人象鬼頭陰气賊害从厶凡鬼之屬

皆从鬼居偉切

由鬼頭也象形凡由之屬皆从由敷勿切

𠂇姦衰也韓非曰蒼頡作字自營爲𠂇凡𠂇之屬皆从

𠂇息夷切

嵬高不平也从山鬼聲凡嵬之屬皆从嵬五灰切

山宣也宣氣散生萬物有石而高象形凡山之屬皆从

山所閒切

屾二山也凡屾之屬皆从屾所臻切

𡵓岸高也从山厂厂亦聲凡𡵓之屬皆从𡵓五葛切

𡵔因广爲屋象對刺高屋之形凡广之屬皆从广讀若

儼然之儼魚儼切

厂山石之厓巖人可居象形凡厂之屬皆从厂呼旱切

𡵖圍傾側而轉者从反爪凡丸之屬皆从丸胡官切

危在高而懼也从厃自卞止之凡危之屬皆从危魚爲切

𡵗山石也在厂之下口象形凡石之屬皆从石常隻切

𡵘久遠也从兀从匕兀者高遠意也久則變化亾聲亾

者倒亾也凡長之屬皆从長臣鉉等曰倒亾不亾也長久之義也直良切

勿州里所建旗象其柄有三游雜帛幅半異所以趣民

故遽稱勿勿凡勿之屬皆从勿文弗切

𡵙毛并并也象形凡并之屬皆从并而琰切

𡵚頰毛也象毛之形周禮曰作其鱗之而凡而之屬皆

从而臣鉉等曰今俗別作鬚非是如之切

豕彘也竭其尾故謂之豕象毛足而後有尾讀與豨同

按今世字誤以豕爲彘以彘爲豕何以明之爲豕琢

从豕蠡从彘皆取其聲以是明之臣鉉等曰此語未詳或後人所加

凡豕之屬皆从豕式視切

豸脩豪獸一曰河內名豸也从豸下象毛足凡豸之屬皆从豸讀若弟羊至切

𠂔豸之頭象其銳而上見也凡𠂔之屬皆从𠂔讀若𠂔居例切

豸小豸也从豸省象形从又持肉以給祠祀凡豚之屬皆从豚徒魂切

豸獸長脣行豸豸然欲有所司殺形凡豸之屬皆从豸池爾切司殺讀若伺候之伺

豸如野牛而青象形與禽離頭同凡𠂔之屬皆从𠂔徐姊切

易蜥易蠃蜓守宮也象形祕書說日月為易象陰陽也一曰从勿凡易之屬皆从易羊益切

象長鼻牙南越大獸三季一乳象耳牙四足之形凡象之屬皆从象徐兩切

象怒也武也象馬頭髦尾四足之形凡馬之屬皆从馬莫下切

𠂔解馬獸也似山牛一角古者決訟令觸不直象形从豸省凡馬之屬皆从馬宅買切

麋獸也象頭角四足之形鳥鹿足相似从匕凡鹿之屬皆从鹿盧谷切

麋行超遠也从三鹿凡麋之屬皆从麋倉胡切

兔獸也似兔青色而大象形頭與兔同足與鹿同凡兔之屬皆从兔丑略切

兔獸名象踞後其尾形兔頭與兔同凡兔之屬皆从兔

湯故切

莫山羊細角者从兔足苜聲凡莫之屬凡从莫讀若丸

寬字从此臣鉉等曰苜徒結切非聲疑象形胡官切

犬狗之有縣蹠者也象形孔子曰視犬之字如畫狗也

凡犬之屬皆从犬苦泣切

然兩犬相齧也从二犬凡𤝵之屬皆从𤝵語斤切

冒穴蟲之總名也象形凡鼠之屬皆从鼠書呂切

彘熊屬足似鹿从肉彘聲能獸堅中故稱賢能而彊壯

稱能傑也凡能之屬皆从能臣鉉等曰彘非聲疑皆象形奴登切

豨獸似豕山居冬蟄从能炎省聲凡熊之屬皆从熊羽切

火燬也南方之行炎而上象形凡火之屬皆从火呼果切

炎火上炎也从重火凡炎之屬皆从炎于廉切

𤇀火所熏之色也从炎上出四四古憲字凡黑之屬皆

从黑呼比切

囟在牆曰牖在屋曰囟象形凡囟之屬皆从囟楚江切

焮火華也从三火凡焮之屬皆从焮以冉切

炙炮肉也从肉在火上凡炙之屬皆从炙之石切

赤南方色也从大从火凡赤之屬皆从赤昌石切

大天大地大人亦大故大象人形古文大他達切也凡大

之屬皆从大徒蓋切

夂人之臂示也从大象兩示之形凡示之屬皆从示臣鉉

等曰今別作腋非是羊益切

大傾頭也从大象形凡大之屬皆从大阻力切

天屈也从大象形凡天之屬皆从天於兆切

交脛也从大象交形凡交之屬皆从交古爻切

𠂔𠂔曲脛也从大象偏曲之形凡𠂔之屬皆从𠂔烏光切

壘昆吾圍器也象形从大象其蓋也凡壘之屬皆从壘

戶姑切

𡗗專壘也从壘吉聲凡壘之屬皆从壘於悉切

幸所以驚人也从大从羊一曰大聲也凡幸之屬皆从幸

𡗗一曰讀若瓠一曰俗語以盜不止為𡗗𡗗讀若籥

尼輒切

奢張也从大者聲凡奢之屬皆从奢式車切

𡗗人頸也从大省象頸脈形凡𡗗之屬皆从𡗗古郎切

𡗗進趣也从大从十猶兼十人也凡𡗗之屬皆从𡗗

𡗗讀若滔土刀切

𡗗放也从大而八分也凡𡗗之屬皆从𡗗古老切

𡗗籀文大改古文亦象人形凡大之屬皆从大他達切

𡗗丈夫也从大一以象簪也周制以八寸為尺十尺為

丈人長八尺故曰丈夫凡夫之屬皆从夫甫無切

立住也从大立一之上臣鉉等曰大人也一地也會意凡立之屬皆从

立力入切

𡗗併也从二立凡𡗗之屬皆从𡗗蒲迴切

𡗗頭會罔蓋也象形凡𡗗之屬皆从𡗗息進切

𡗗容也从心𡗗聲凡𡗗之屬皆从𡗗息茲切

𡗗人心土藏在身之中象形博士說以為火藏凡心之

屬皆从心息林切

編字彙卷二十八

心疑也从三心凡心之屬皆从心讀若易旅瑣瑣

規才累二切

準也北方之行象眾水竝流中有微陽之氣也凡水

之屬皆从水式軌切

二水也闕凡林之屬皆从林之壘切

水厓人所賓附顛蹙不前而止从頁从涉凡顛之屬

皆从頻臣鉉等曰今俗別作水濱非是符真切

水小流也周禮匠人為溝洫相廣五寸二相為耦一

耦之伐廣尺深尺謂之之倍之謂之遂倍遂曰溝倍

溝曰洫倍洫曰之凡之之屬皆从之姑泣切

水流澮澮也方百里為之廣二尋深二仞凡之之屬

皆从之古外切

貫穿通流水也虞書曰濬之距川言深之之水

會為川也凡川之屬皆从川昌緣切

水原也象水流出成川形凡泉之屬皆从泉疾緣切

三泉也闕凡泉之屬皆从泉詳遵切

長也象水至理之長詩曰江之永矣凡永之屬皆从

永于憬切

水之衰流別也从反永凡辰之屬皆从辰讀若稗縣

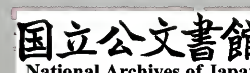
徐鍇曰永長流也反即分辰也匹卦切

泉出通川為谷从水半見出於口凡谷之屬皆从谷

古祿切

凍也象水凝之形凡夂之屬皆从夂筆陵切

雨水从雲下也一象天口象雲水霑其間也凡雨之屬



皆从雨王矩切

雲山川气也从雨云象雲回轉形凡雲之屬皆从雲王分切

魚水蟲也象形魚尾與燕尾相似凡魚之屬皆从魚語俱切

鱻二魚也凡鱻之屬皆从鱻語居切

燕元鳥也籥口布玃枝尾象形凡燕之屬皆从燕於甸切

鱗蟲之長能幽能明能細能巨能短能長春分而登

天秋分而潛淵从肉飛之形童省聲臣鉉等曰象死轉飛動之兒

凡龍之屬皆从龍力鐘切

飛鳥翥也象形凡飛之屬皆从飛甫微切

非違也从飛下玃取其相背凡非之屬皆从非甫微切

𠂔疾飛也从飛而羽不見凡𠂔之屬皆从𠂔息晉切

乙元鳥也齊魯謂之乙取其鳴自呼象形凡乙之屬皆

从乙徐鍇曰此與甲乙之乙相類其形舉首下曲與甲乙字少異鳥轄切

𠂔鳥飛上翔不下來也从一一猶天也象形凡不之屬皆从不方久切

𠂔鳥飛从高下至地也从一一猶地也象形不上去而至下來也凡至之屬皆从至脂利切

𠂔鳥在巢上象形日在𠂔方而鳥棲故因以為東𠂔之

𠂔凡𠂔之屬皆从𠂔先稽切

鹵西方鹹地也从西省象鹽形安定有鹵縣東方謂之

鹵郎古切 𠂔西方謂之鹵凡鹵之屬皆从鹵

鹽鹹也从鹵監聲古者宿沙初作煮海鹽凡鹽之屬皆

从鹽余廉切

戶護也半門曰戶象形凡戶之屬皆从戶侯古切

門聞也从二戶象形凡門之屬皆从門莫奔切

耳主聽也象形凡耳之屬皆从耳而止切

𠂔顛也象形凡𠂔之屬皆从𠂔與之切

𠂔拳也象形凡手之屬皆从手書九切

𠂔背呂也象脅肋形凡𠂔之屬皆从𠂔古懷切

𠂔婦人也象形王育說凡女之屬皆从女尼呂切

𠂔止之也从女有奸之者凡母之屬皆从母武扶切

𠂔民衆氓也从古文之象凡民之屬皆从民彌鄰切

𠂔右戾也象左引之形凡ノ之屬皆从ノ徐鍇曰其爲文舉首而申

體也於小切

厂拙也明也象拙引之形凡厂之屬皆从厂虎字从此

徐鍇曰象厂而不舉首余制切

丿流也从反厂讀若移凡丿之屬皆从丿弋支切

氏巴蜀名山岸脅之旁箸欲落墻者曰氏氏崩聲聞數

百里象形丿聲凡氏之屬皆从氏揚雄賦響若氏隕

承古切

𠂔至也从氏下箸一一地也凡氏之屬皆从氏丁禮切

戈平頭戟也从弋一橫之象形凡戈之屬皆从戈古禾切

成斧也从戈丩聲司馬法曰夏執元戈殷執白戚周左

杖黃戍右秉白髦凡戍之屬皆从戍臣鉉等曰今俗別作鉞非是王

伐切

我施身自謂也或說我頃頓也从戈从手手或說古垂

字原考略

偏旁字解三十一

三

卷三

字原考略

三

卷三

国立公文書館 National Archives of Japan

字一曰古殺字凡我之屬皆从我

徐鍇曰从戈者取戈自持也五可切

丿鉤逆者謂之丿象形凡丿之屬皆从丿讀若糜

衡月切

𠄎禁也神農所作洞越練朱五弦周加二弦象形凡

之屬皆从琴

巨今切

乚匿也象𠄎曲隱蔽形凡乚之屬皆从乚讀若隱

於謹切

亾逃也从入从乚凡亾之屬皆从亾

武方切

冫衰徯有所俠藏也从冫上有一覆之凡冫之屬皆从

冫讀與徯同

胡禮切

匚受物之器象形凡匚之屬皆从匚讀若方

府良切

𠄎象器曲受物之形或說曲蠶薄也凡曲之屬皆从曲

邱玉切

𠄎東楚名缶曰甗象形凡甗之屬皆从甗

側詞切

𠄎土器已燒之總名象形凡瓦之屬皆从瓦

五寡切

弓以近窮遠象形古者揮作弓周禮六弓王弓弧弓以

射甲革甚質夾弓庾弓以射干侯鳥獸唐弓大弓以

授學射者凡弓之屬皆从弓

居戎切

𠄎彊也从二弓凡𠄎之屬皆从𠄎

其兩切

弦弓弦也从弓象絲軫之形凡弦之屬皆从弦

臣鉉等曰今別

絃非是胡田切

系繫也从系ノ聲凡系之屬皆从系

胡計切

糸細絲也象束絲之形凡糸之屬皆从糸讀若覘

徐鍇曰一

蠶所吐為忽十忽為絲糸五忽也莫狄切

縑白繖繪也从糸叕取其澤也凡縑之屬皆从縑

桑故切

綿蠶所吐也从二糸凡絲之屬皆从絲

息茲切

率捕鳥畢也象絲罔上下其竿柄也凡率之屬皆从率

所律切

𧈧一名蝮博三寸首大如擘指象其臥形物之微細或行或毛或羸或介或鱗以虫為象凡虫之屬皆从虫

許偉切

𧈩虫之總名也从二虫凡虫之屬皆从虫讀若昆

古魂切

𧈪有足謂之蟲無足謂之豸从三虫凡蟲之屬皆从蟲
𧈫八風也東方曰明庶風東南曰清明風南方曰景風西南曰涼風西方曰閭闔風西北曰不周風北方曰廣莫風東北曰融風風動蟲生故蟲入日而化从虫凡聲凡風之屬皆从風

方戎切

𧈬虫也从虫而長象窻曲垂尾形上古艸居患屯故相

問無屯乎凡屯之屬皆从屯

託何切

龜舊也外骨內肉者也从屯龜頭與屯頭同天地之性廣肩無雄龜鼈之類以屯為雄象足甲尾之形凡龜

之屬皆从龜

居追切

𧈭龜也從它象形龜頭與它頭同

臣鉉等曰象其腹也

屬皆从龜

莫杏切

𧈮凡物無乳者卵生象形凡卵之屬皆从卵

盧管切

二地之數也从偶一凡二之屬皆从二

而至切

土地之吐生萬物者也二象地之下地之中一物出形也凡土之屬皆从土

它魯切

吾聊切

垚土高也从三土凡垚之屬皆从垚

字部考各

偏旁字解三十三

三

卷三

蕃黏土也从土从黃省凡堇之屬皆从堇巨斤切

里居也从田从土凡里之屬皆从里良止切

田陳也樹穀曰田象四口十阡陌之制也凡田之屬皆

从田待季切

畱比田也从二田凡畱之屬皆从畱居良切

黃地之色也从田从茨茨亦聲茨古文光凡黃之屬皆

从黃乎光切

畱丈夫也从田从力言男用力於田也凡男之屬皆从

男那含切

𠂔筋也象人筋之形治功曰力能畱大災凡力之屬皆

从力林直切

𠂔同力也从三力山海經曰惟號之山其風若劬凡劬

之屬皆从劬胡類切

金五色金也黃爲之長久蕤不生衣百鍊不輕从革不

違西方之行生於土从土左右注象金在土中形今

聲凡金之屬皆从金居音切

𠂔平聲象二干對構上平也凡𠂔之屬皆从𠂔徐鍇曰

物平無音義也古賢切

与挹取也象形中有實與包同意凡勺之屬皆从勺若切

切

几踞几也象形周禮五几玉几雕几彤几髹几素几凡

几之屬皆从几居履切

且薦也从几足有二橫一其下地也凡且之屬皆从且

子余切又午也切

斤斫木也象形凡斤之屬皆从斤舉欣切

斗十升也象形有柄凡斗之屬皆从斗當口切

矛酋矛也建於兵車長二丈象形凡矛之屬皆从矛莫浮切

切

車輿輪之總名夏后時奚仲所造象形凡車之屬皆从

車尺遮切

自小自也象形凡自之屬皆从自臣鉉等曰今俗作堆都回切

自大陸山無石者象形凡自之屬皆从自房九切

自兩自之閒也从二自凡自之屬皆从自似醉切

自象坡土為牆壁象形凡自之屬皆从自力執切

四陰數也象四分之形凡四之屬皆从四息利切

自辨積物也象形凡宁之屬皆从宁直呂切

𠄎綴聯也象形凡𠄎之屬皆从𠄎陟劣切

亞醜也象人局背之形賈侍中說以為次第也凡亞之屬皆从亞衣駕切

屬皆从亞衣駕切

又五行也从二陰陽在天地閒交午也凡五之屬皆从

五臣鉉等曰二天也疑古切

𠄎易之數陰變於六正於八从入从八凡六之屬皆从

六力竹切

𠄎陽之正也从一微陰从中哀出也凡七之屬皆从七

親吉切

九陽之變也象其屈曲究盡之形凡九之屬皆从九舉有切

切

𠄎獸足蹂地也象形九聲尔疋曰狐狸獾貉醜其足踮

其迹也凡丸之屬皆从丸人九切

罍槩也象耳頭足丸地之形古文罍下从丸凡罍之屬

皆从罍許救切

申位東方之孟陽氣萌動从木戴孚甲之象一曰人頭

宜為甲甲象人頭凡甲之屬皆从甲古狎切

乙象春艸木冤曲而出陰氣尚彊其出乙乙也與一

同意乙承甲象人頸凡乙之屬皆从乙於筆切

丙位南方萬物成炳然陰氣初起陽氣將虧从一入

口一者陽也丙承乙象人肩凡丙之屬皆从丙徐鍇曰陽功成

入於口門也天地陰陽之門也承承切

丁夏時萬物皆丁實象形丁承丙象人心凡丁之屬皆

从丁當經切

戊中宮也象六甲五龍相拘絞也戊承丁象人脅凡戊

之屬皆从戊莫候切

己中宮也象萬物辟藏詘形也己承戊象人腹凡己之

屬皆从己居擬切

巳蟲也或曰食象蛇象形凡巳之屬皆从巳徐鍇曰一

所吞也指

庚位西方象秋時萬物庚庚有實也庚承己象人齋凡

庚之屬皆从庚古行切

辛秋時萬物成而孰金剛味辛辛痛即泣出从一从辛

辛鼻也辛承庚象人股凡辛之屬皆从辛息隣切

辛鼻人相與訟也从二辛凡辨之屬皆从辨方免切

壬位北方也陰極陽生故易曰龍戰于野戰者接也象

人裹妊之形承亥壬以子生之叙也與巫同意壬承
辛象人脛脛任體也凡壬之屬皆从壬如林切

癸冬時水土平可揆度也象水從四方流入地中之形

癸承壬象人足凡癸之屬皆从癸居誅切

子十一月陽氣動萬物滋入以為稱象形凡子之屬皆

从子李陽冰曰子在襪線中足併也即里切

了迨也从子無臂象形凡了之屬皆从了盧鳥切

弄謹也从三子凡弄之屬皆从弄讀若翦旨克切

去不願忽出也从到子易曰突如其來如不孝子突出

不容於內也凡去之屬皆从去他骨切

丑紐也十二月萬物動用事象手之形時加丑亦舉手

時也凡丑之屬皆从丑敕九切

夙夙也正月陽氣動去黃泉欲上出陰尙彊象宀不達

髓寅於下也凡寅之屬皆从寅徐鍇曰髓斥之意人陽氣銳而出上闕於

宀曰所以擯之也弋真切

甲冒也二月萬物冒地而出象開門之形故二月為天

門凡卯之屬皆从卯莫飽切

辰震也三月陽氣動雷電振民農時也物皆生从乙七

象芒達厂聲也辰房星天時也从二二古文上字凡

辰之屬皆从辰徐鍇曰七音化乙州木萌初出曲卷也臣鉉等曰三月陽氣盛州木生上

徹於土故从上厂非聲疑亦象物之出植鄰切

巳巳也四月陽氣已出陰氣已藏萬物見成文章故巳

為蛇象形凡巳之屬皆从巳詳里切

午𠂔也五月陰氣午逆陽冒地而出此子矢同意凡午

之屬皆从午疑古切

未味也六月滋味也五行木老於未象木重枝葉也凡

未之屬皆从未無沸切

申神也七月陰氣成體自申束从日自持也吏目舖時

聽事申旦政也凡申之屬皆从申失人切

酉就也八月黍成可為酎酒象古文酉之形凡酉之屬

皆从酉與久切

酋繹酒也从酉水半見於上禮有大酋掌酒官也凡酉

之屬皆从酉字秋切

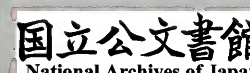
戌滅也九月陽氣微萬物畢成陽下入地也五行土生

於戌盛於戌从戌含一凡戌之屬皆从戌辛聿切

亥蒺也十月微陽起接盛陰从二二古文上字一人男

一人女也从乙象褻子咳咳之形春秋傳曰亥有二

首六身凡亥之屬皆从亥胡改切



說文解字序

漢太尉祭酒許慎記

古者庖犧氏之王天下也仰則觀象於天俯則觀法於地視鳥獸之文與地之宜近取諸身遠取諸物於是始作易八卦以垂憲象及神農氏結繩爲治而統其事庶業其繁飾僞萌生黃帝之史倉頡見鳥獸蹏迹之迹知分理之可相別異也初造書契百工以乂萬品以察蓋取諸夬夬揚于王庭言文者宣教明化於王者朝廷君子所以施祿及下居德則忌也倉頡之初作書蓋依類象形故謂之文其後形聲相益卽謂之字字者言孳乳而浸多也著於竹帛謂之書書者如也以迄五帝三王之世改易殊體封于泰山者七十有二代靡有同焉周禮八歲入小學保氏教國子先以六書一曰指事指事

者視而可識察而可見上下是也二曰象形象形者畫成其物隨體詰詘日月是也三曰形聲形聲者以事為名取譬相成江河是也四曰會意會意者比類合誼以見指搗武信是也五曰轉注轉注者建類一首同意相受考老是也六曰假借假借者本無其字依聲託事合長是也及宣王太史籀著大篆十五篇與古文或異至孔子書六經左丘明述春秋傳皆以古文厥意可得而說其後諸侯力政不統於王惡禮樂之害已而皆去其典籍分為七國田疇異晦車涂異軌律令異法衣冠異制言語異聲文字異形秦始皇帝初兼天下丞相李斯乃奏同之罷其不與秦文合者斯作倉頡篇中車府令趙高作爰歷篇太史令胡毋敬作博學篇皆取史籀大

篆或頗省改所謂小篆者也是時秦燒滅經書滌除舊

典大發隸卒興役戍官獄職務繁初有隸書以趣約易

而古文由此絕矣徐鍇曰王僧虔云秦獄吏程邈善大

復始皇善之出為御史名其書曰隸書班固云謂自爾

秦書有八體一曰大篆二曰小篆三曰刻符四曰蟲書

徐鍇曰案漢書注蟲書即鳥書以書五曰摹印

摹印合為一體徐鍇以鳥為符者竹而中剖之字形半分

理應別為一體摹印屈曲填密則秦璽文也子良誤合

六曰署書蕭子良云署書蓋高六年蕭何所定以題

之七曰殳書徐鍇曰書於殳也殳體八曰隸書蓋興有

艸書徐鍇曰案書傳多云張芝作艸又云齊相杜探作

仲舒欲言災異藁艸未上即為藁書藁者艸之初也史

詞非艸尉律徐鍇曰尉律學僮十七已上始試諷籀書

九千字乃得爲吏又以八體試之郡移太史并課最者以爲尙書史書或不正輒舉劾之今雖有尉律不課小學不修莫達其說久矣孝宣時召通倉頡讀者張敞從受之涼州刺史杜業沛人爰禮講學大夫秦近亦能言之孝平時徵禮等百餘人令說文字未央廷中以禮爲小學元士黃門侍郎楊雄采以作訓纂篇凡倉頡已下十四篇凡五千三百四十字羣書所載略存之矣及亡新居攝使大司空甄豐等校文書之部自以爲應制作頗改定古文時有六書一曰古文孔子壁中書也二曰奇字卽古文而異者也三曰篆書卽小篆秦始皇帝使下杜人程邈所作也徐鍇曰李斯雖改史篇爲秦篆而程邈復同作也四曰佐書卽秦隸書五曰繆篆所以摹印也六曰烏蟲書所以

書幡信也壁中書者魯恭王壞孔子宅而得禮記尙書春秋論語孝經又北平侯張倉獻春秋左氏傳郡國亦往往於山川得鼎彝其銘卽前代之古文皆自相似雖叵復見遠流其詳可得略說也而世人大共非訾以爲好奇者也故詭更正文鄉壁虛造不可知之書變亂常行以耀於世諸生競說字解經誼稱秦之隸書爲倉頡時書云父子相傳何得改易乃猥曰馬頭人爲長人持十爲斗虫者屈中也廷尉說律至以字斷法苛人受錢苛之止句也若此者甚衆皆不合孔氏古文謬於史籀俗儒鄙夫翫其所習蔽所希聞不見通學未嘗覩字例之條怪舊執而善野言以其所知爲祕妙究洞聖人之微悒又見倉頡篇中幼子承詔因號古帝之所作也其

辭有神僊之術焉其迷誤不論豈不悖哉書曰予欲觀古人之象言必遵修舊文而不穿鑿孔子曰吾猶及史之闕文今亡也夫蓋非其不知而不問人用已私是非無正巧說衰辭使天下學者疑蓋文字者經藝之本王政之始前人所以垂後後人所以識古故曰本立而道生知天下之至嘖而不可亂也今叙篆文合以古籀博采通人至于小大信而有證稽撰其說將以理羣類解謬誤曉學者達神指徐鍇曰指即意旨字分別部居不相雜廁徐鍇曰分部相從自許始也萬物咸覩靡不兼載厥誼不昭爰明以論其稱易孟氏書孔氏詩毛氏禮周官春秋左氏論語孝經皆古文也於其所不知蓋闕如也

說文解字後敘

後敘曰此十四篇五百四十部也九千三百五十三文重一千一百六十三解說凡十三萬三千四百四十一

字其建首也立一為端臣鍇曰音端方以類聚物以羣分同

條牽屬共理相貫雜而不越臣鍇曰類聚謂水部林部相次同條共理謂中之類

與少同從口而貫之雖雜與各有一部分不相逾越也據形聯系引而申之以究萬

原臣鍇曰據形聯系謂之部因次畢終於亥知化窮冥

終於亥亥則物之該盡故曰窮冥也臣鍇曰窮冥也于時大漢聖德

熙明承天稽唐敷崇殷中臣鍇曰漢承堯後故稽考遐

邇被澤渥衍沛湧廣業甄微學士知方探嘖索隱臣鍇曰索

音厥誼可傳粵在永元困頓之季孟陬之月朔日甲子

頓臣鍇曰永元漢和帝年號歲在子日困會會小子祖自

頓頓承元十二年歲在庚子也正月為陬

炎神縉雲相黃其承高辛太岳佐夏呂叔仲藩俾侯于

許世祚遺靈自彼祖名宅此汝瀕臣錯按許出神農之後姜姓與齊同祖謂

禹心齋之臣故封於呂周武王封苗裔文叔於許以爲

汝南郟陵縣後世所居也切印景行敢涉聖門其宏

如何節彼南山欲罷不能既竭愚才惰道之味聞疑臣

曰言疑則載疑演贊其志次列微辭知此者稀儻昭所

尤庶有達者理而董之臣錯曰董正也名陵萬歲里公乘臣錯

因秦制第二十等爵公乘第八也草莽臣冲稽首再拜上書皇帝陛下臣

伏見陛下以神明盛德承遵聖業上考度於天下流化

於民先天而天不違後天而奉天時萬國咸寧神人以

和猶復深惟五經之妙皆爲漢制博采幽遠窮理盡性

以至於命先帝詔侍中騎都尉賈逵修理舊文殊蘊異

術王教一耑苟有可以加於國者靡不悉集易曰窮神

知化惠之盛也書曰人之有能有爲使差其行而國其

昌臣父故太尉南閣祭酒慎本從達受古學蓋聖人不

空作皆有依據今五經之道昭炳光明而文字者其本

所由生自周禮漢律皆當學六書貫通其意恐巧說衰

辭使學者疑慎博問通人考之於達作說文解字六藝

羣書之詰皆訓其意而天地鬼神山川艸木鳥獸蝨蟲

雜物奇怪王制禮儀在閒人事莫不畢載凡十五卷十

二萬今說文作十三萬三千四百四十一字慎前以詔書校書

東觀教小黃門孟生李喜等以文字未定未奏上今慎

已病遣臣齋詣闕慎又學孝經孔氏古文說古文孝經

者孝昭帝時魯國三老所獻建武時給事中議郎衛宏

說文解字後敘二

所校皆口傳官無其說謹撰具一篇舜上臣錯按後漢書杜林嘗得

古文漆書尚書後以傳衛宏及徐巡慎又從宏受也臣誠惶誠恐頓首頓首死臯

死臯臯首再拜以聞皇帝陛下建光元年九月己亥朔

二十日戊午上臣錯曰建光元年漢安帝十五年歲在辛酉也召上書者汝

南許沖詣左掖門外會令舜齋所上書十月十九日中

黃門饒喜以詔書賜召陵公乘許沖布四十匹即日受

詔朱雀掖門敕勿謝

說文字原考略

卷四

南城吳照照南輯

說文部叙

一 天地之始也一氣之化也天先成而地後定天者上也故次之以一在上者莫若天一古文上字垂三光以示人故次之以二示者三光也故次之以二一通三才而後為王故次之以王王者君子所比德也天地之精也王者所服用也故次之以王玉雙為珏故次之以珏山澤以出氣山澤之精玉石以出也故次之以气象陶烝人事以成故次之以土士事也不可不一道心惟微故次之以一一也

自一而起者中故次之以山巾中艸之初也故次之
以艸艸之深為蓐故次之以𦵏𦵏蓐之廣博為艸故
次之以艸艸三者皆少之屬也一初分為小小才可分
也故次之以川八實分之故次之以八采分之明
也故次之以采辨音分者半也故次之以𠂔𠂔牲之大
而分者莫若牛故次之以山十犂牛之屬也故次之以
𠂔𠂔牛勞則善仰而告人故次之以𠂔𠂔告必以口故
次之以𠂔𠂔口開為口故次之以𠂔口犯切開口而言必
喧故次之以𠂔𠂔喧哭聲也故次之以𠂔𠂔哭而亡之
故次之以𠂔𠂔走必止故次之以𠂔𠂔止之刺撥故次
之以𠂔撥音止必安步故次之以𠂔𠂔步止于此故次
之以𠂔止乎此者居正也故次之以𠂔居正於是

故次之以𠂔是而有行必慎故次之以𠂔是行且
上也慎者必安故次之以𠂔小安步也安而引長之
故次之以𠂔引音引而有儀有儀可觀故次之以𠂔
丑德切延而後為行故次之以𠂔窮下而上齒承止故次
之以𠂔牙亦齒屬故次之以𠂔足亦止也故次之
以𠂔古文足為止故次之以𠂔雅所二音足亦䟽也䟽通
者必品之故次之以𠂔品三竅也故次之以𠂔
亦編竹故次之以𠂔𠂔𠂔言之衆故次之以𠂔音戢
多言之窮必卷舌故次之以𠂔舌于口故次之以
𠂔𠂔千而谷故次之以𠂔渠却反谷口上蹙理也語必餘
聲故次之以𠂔只止而餘聲也止則訥故次之以
肉向止而訥者言之句也故次之以𠂔句之相糾也

故次之以^巳言相傳為古故次之以^古古積久也故次之以^十十之變為^卅所傳而積久者言也故次之以^言言必竟故次之以^言言聲成文曰音故次之以^言言多言慎於愆故次之以^言言辛愆也艸之嶽羊猥出似辛故次之以^言言羊必猥叢故次之以^言言叢之衆猥必有^言言故次之以^言言或收之或^言言之故次之以^言言謂共故次之以^言言共者合異謀故次之以^言言矯異為同衆共力也故次之以^言言吳者曰之故次之以^言言曰者敬敕持之也昧且不顯故次之以^言言農而炊故次之以^言言爨而烹飪故次之以^言言爨爨新以鬲故次之以^言言鬲鬲而烹飪故次之以^言言和飪以爪故次之以^言言爪爪所以戰持故

次之以^言言戰音夙而不已必鬪故次之以^言言能解爭者以一而制故次之以^言言又必有所佐故次之以^言言左右以供史也故次之以^言言史忠正也中必有支故次之以^言言手敏為聿故次之以^言言敏於手者筆故次之以^言言聿筆也筆所以規畫故次之以^言言畫畫界以相及故次之以^言言聿聿及也規畫所及以^言言為堅久也故次之以^言言堅也堅以事君曰臣故曰臣堅也故次之以^言言臣臣必有所執故次之以^言言殺以示殺故次之以^言言殺殺之字從^言言從^言言王者三驅示殺託於驅禽故次之以^言言^音凡鳥也驅有法度故次之以^言言寸法度也皮革之飭以示法度故次之以^言言柔韋曰韋故次之以^言言^音所以治者以支故

也故次之以𠂔肉去則爲𠂔故次之以𠂔而後
骨故次之以𠂔骨肉之覈也故次之以𠂔肉必有
筋故次之以𠂔筋肉截也割截以刀故次之以刀
刀以刃故次之以刀刃所以爲巧劫巧也故次之以
劫格反刀以斷草故次之以丰古械反丰草之散亂也耒
所以耕去草故次之以耒耒曲木也角亦曲骨也
故次之以𠂔骨之堅者爲角艸之堅者爲竹故次之
以𠂔竹以爲箕故次之以𠂔𠂔所薦也故次之以
𠂔箕薦所以佐故次之以𠂔左然後有所爲故次
之以工欲知其工必展視之故次之以工音展展
也巫者虛無也嫌其無規架故次之以巫工規架也
甘者美也美而無守則亂工一所守故次之以甘含

道以言故次之以言曰言也其言也訥故次之以
𠂔乃難言之也乃而聲曲故次之以𠂔𠂔曲也曲
必舒可故次之以可可必有所稽故次之以𠂔兮兮
稽也稽而遲留留而舒舒必形於聲故次之以𠂔兮
必舒故次之以𠂔兮舒也言所以通旨故次之以
𠂔旨通必喜故次之以𠂔喜而飾之以樂故次之
以𠂔喜樂也樂之聞者莫若鼓故次之以𠂔師
有功則豈樂故次之以𠂔豈愷也飲至以豆故次之
以豆豆行豐故次之以𠂔豈豐尙豐故次之以𠂔豈
器以匊故次之以𠂔虛陶器必文之故次之以𠂔
呼音虎文也獸之文者虎故次之以𠂔虎怒爲虓故
次之以𠂔虎以飾彝器故次之以𠂔血以稟於

U 故次之以 U 音祛 U 去也故次之以 U 去相

違也相違則爭爭必傷傷則血故次之以 U 血明自

而箸也故次之以 竹甫反 箸也 之明者莫若

丹故次之以 U 丹而青故次之以 青丹青之不可

移也若井故次之以 井井以供烹飪故次之以 白

皮立反 又音香 皂粒也粒以為鬯故次之以 鬯鬯食類也故次

之以 會食合衆者故次之以 合 音集 合也合會也

故次之以 會會而酌之曰倉故次之以 倉倉主人

故次之以 人入於缶故次之以 缶 矢亦所以主人

故次之以 矢及高迴故次之以 高 山昌之高在

於垆故次之以 垆 音垆 在臺之外故次之以 臺 音郭 京

為高止郭之外也故次之以 京高所以享故次之以

合 許丈反 高必滿故次之以 合 畱滿也滿厚故次之以

厚 厚字 厚者斂而取之故次之以 厚 廩字 廩而愛之故

次之以 來 晉必有來故次之以 來 來麥也故次之

以 來 周所降麥天所來也來若有行故次之以 來

久行遲也遲而相背為舛故次之以 舛 艸之蔓延相

背 舛故次之以 舛 舛相背者韋也故次之以 舛 韋違

也制韋而次弟之故次之以 弟 弟者自後至也故次

之以 久 竹几反 久在後也有所致必久故次之以 久 違

而久者磔之故次之以 巾 桀磔也桀於木故次之以

巾 木生於東故次之以 巾 巾桀也桀於木故次之以

巾 林以生材故次之以 才 才木也木之大者海之

若木焉故次之以 羽 音若 木長有所之故次之以 山

之者必反反而市故次之以巾巾而復出故次之以
巾草木之出米然而盛故次之以巾方未反米生也故
次之以巾葉出毛然翹出故次之以巾音翹而垂
故次之以巾垂者草木之華也故次之以巾木頭
曲而禾故次之以巾音稽曲而稽留故次之以巾木
之多曲者鳥所依故次之以巾禾木之類黍也故次
之以巾木可用而束之故次之以巾困而束之故
次之以巾音韋而數之故
次之以巾物之庶者具故次之以巾邑有名數也
故次之以巾兩邑相對故次之以巾物圍爲日
日亦物也故次之以巾日盛於旦故次之以巾一日
而光盛故次之以巾音幹軌光盛也光之流偃蹇故次

之以巾音偃光盛則冥故次之以巾冥往則旦來故
次之以巾晶退而月繼之故次之以巾日月有食
之故次之以巾食必明故次之以巾明而夕故次
之以巾重夕爲多矣故次之以巾日月避而其照
通也多區其氣同也故次之以巾草木之成實者華
也故次之以巾音含弓之連累故次之以巾音乎南反
凍之結爲鹵故次之以巾音茗禾麥之實先後必齊故
次之以巾木之長齊其刺均也故次之以巾音刺木
判之爲片故次之以巾析薪以灼故次之以巾音羸
之鼎器之銘刻也故次之以巾克刻也成而彙彙然
故次之以巾器成而實故次之以巾禾之生必勻
故次之以巾秣秣等勻也禾之黏黍故次之以巾黍

稷馨香故次之以𦉰穀之精爲米故次之以米米而舂之故次之以𦉰音毀毀以臼故次之以白地之陷者凶故次之以凶凶惡地也地惡不理以執麻故次之以𦉰匹賣反已理者爲麻故次之以𦉰匹賣反未麻之屬也故次之以𦉰禾黍麻未之屬實在其耑故次之以𦉰而耑之盛者韭故次之以韭盛而蔓者瓜故次之以瓜瓠匏瓜也故次之以瓠瓠者亦施于宇故次之以𦉰音一深屋也故次之以𦉰宮律呂之中也故次之以𦉰古者陶居而穴處蕢桴而土鼓故次之以𦉰居深而寢安必寢故次之以𦉰寢而安必有所倚故次之以𦉰女危反或倚之或覆之故次之以𦉰重覆之故次之以𦉰莫保反

者所以冒首故次之以𦉰兩者兼冒也故次之以𦉰兩而面覆之故次之以𦉰火嫁反所以覆者巾故次之以巾巾似巾而蔽膝者市故次之以市方勿反帛爲巾也故次之以𦉰白帛之蔽故次之以𦉰爾爾而蔽之故次之以𦉰音致

𦉰人天成地平人生其間盈天地之間惟人人久則𦉰故次之以𦉰𦉰而比之久而不遺也故次之以𦉰𦉰比而相从故次之以𦉰反道相从爲比故次之以𦉰有比必有背故次之以𦉰北背也背而求衆故次之以𦉰牛金反依衆也衆依於𦉰故次之以𦉰𦉰土之厚也故次之以𦉰土王者厚也故次之以𦉰𦉰裘衣之重也故次之以𦉰童子不衣裘故次之以

山老則毛髮先變故次之以𦍋毳細毛也故次之
以𦍋尸者毛所主也故次之以尸尸者身也以身
為尺度故次之以尸屍尸之後故次之以尸伏寢不
尸故次之以臥臥以安身故次之以𦍋反身必有
依故次之以𦍋依音衣者身之飾故次之以𦍋衣所
以明禮故次之以履履禮也履所以載人故次之以
舟大夫方舟故次之以舟舟在人之下几亦在下
故次之以𦍋奇字兄以口教其下故次之以𦍋无
人所以飾也故次之以𦍋籒无所以為容故次之以
𦍋𦍋死所以蔽見故次之以𦍋音擁蔽者有先也故
次之以𦍋先者勞故次之以𦍋秃者有所見故次
之以𦍋覲並見也故次之以𦍋弋名見而欲之故

次之以𦍋渴而飲渴欠也故次之以𦍋飲而次故
次之以𦍋疾延飲食急而氣逆故次之以𦍋音兄
而頰其首故次之以𦍋音頁頁俱首也故次之以
𦍋首故次之以𦍋鳥之逆者梟其首故次之以
𦍋公么故次之以𦍋須者面之飾
故次之以𦍋羽旄文事也故次之以文羽
旄之髟故次之以𦍋備天下之飾者后故次之以
𦍋后出令於內臣司政於外故次之以司臣節其
政卮節其酒故次之以卮卮所以節故次之以卮
印亦節制故次之以卮人之節制在於容色故次之
以𦍋節而放之故次之以𦍋音卿卯所以立法故次
之以𦍋法所以包束人也故次之以𦍋音包也

故次之以^包束之必亟故次之以^苟亟苟敬也

敬近於事鬼故次之以^鬼鬼者狀仿佛而私故次之

以^田音弗故次之以^私音私仿佛者景鬼然故次之以

凶鬼鬼然而高者山故次之以^山故次之以^山音山

山岸然而高故次之以^山音耕山岸也依山而居故

次之以^广故次之以^广旁巖而居者其地反仄故

次之以^仄反仄而危故次之以^危形危者石故次

之以^石石之久也故次之以^石長而動搖者勿故

次之以^勿勿旗也動而并弱故次之以^并并并者

人之鬢故次之以^而而鬢也畜之多而鬣者豕故次

之以^豕豕其屬也故次之以^豕音梯豕之屬鼻卷故

次之以^豕音反豕性為豚故次之以^豕音字豚獸之長

脊似於豸故次之以^豸豸強獸也獸之強者兕故次

之以^兕兕野獸也虫獸之畏人也虺易故次之以

易野獸之大者象故次之以^象象者大可像也馬

亦大獸也故次之以^馬獸之神者廌故次之以^廌

鹿亦旅行羣食義獸也故次之以^鹿鹿之羣行為麤

故次之以^麤獸之善走兔故次之以^兔音丑兔兔

屬也故次之以^兔獸之似兔者菟故次之以^兔音桓

菟善走犬亦善走故次之以^犬犬好爭故次之以

犬^反音魚斤犬以捕獸獸之穴者鼠故次之以^鼠獸之

强者能熊之屬也熊屬穴居故次之以^熊故次之

以^熊熊陽物也熊熊然火之盛也故次之以^火火故

次之以^火炎煙所著者黑故次之以^黑通黑者凶

故次之以 **囟** 字 憲 焔火之燄故次之以 **火** 火 弋 劍 反 故次

之以 **火** 故次之以 **火** 火者光炎大也故次之以

人 大人形也故次之以 **人** 亦人掖也掖蚌而側故

次之以 **人** 側 音 矢者天矯也故次之以 **人** 天相交故

次之以 **人** 脛劣而交故次之以 **人** 音 允者气不至

於足也气在腹不通若壺故次之以 **壺** 壺 者 中 壹 鬱

故次之以 **壺** 壹以防盜故次之以 **壺** 女 涉 反 牽盜為

盜夸故次之以 **壺** 間奢必亢故次之以 **人** 亢進之以

人 音 本進也進而不已必放故次之以 **人** 工 皓 反 放

肆而大故次之以 **人** 介古文大也介亦人形故次

之以 **人** 三十而立為丈夫也故次之以 **人** 雙立為

並故次之以 **人** 並者會也頭蓋所會為囟故次之以

囟 音 信 囟气所通也故次之以 **囟** 思生於心故次之

以 **心** 心生疑故次之以 **心** 才 規 反 心疑也心大火也

火水之妃也故次之以 **水** 二水故次之以 **水** 音 人

不得濟而頻故次之以 **水** 水始於微故次之以 **水**

漸而之澮故次之以 **水** 澮 音 澮 澮眈眈距川故次之以

水 出於山為泉故次之以 **水** 泉故次之以 **水** 音 長

流為永故次之以 **水** 歧流分背為底故次之以 **水**

水 匹 賣 反 水出於谷故次之以 **水** 山谷冰壯故次之以

水 冰之烝液為雨故次之以 **水** 雨而興雲故次之

以 **水** 雲烝雨降魚生焉故次之以 **水** 魚次故次之以

魚魚燕同尾故次之以 **水** 龍魚之長而能飛故次

之以 **水** 故次之以 **水** 疾飛為凡故

之以 **水** 故次之以 **水** 疾飛為凡故

次之以 几 飛凡者莫凡於乙故次之以 乚 音 飛背

而疾若不復矣故次之以 冫 冫 去必有所至故次之以

𠂔 𠂔 至而棲故次之以 𠂔 西方所食者鹵故次之以

上 鹵 鹵所以為鹽者故次之以 𠂔 鹽者門到而尸食

之故次之以 尸 故次之以 門 耳者人之門也故次

之以 耳 耳之輔也故次之以 耳 耳指相應故次

之以 手 手臂所連為率故次之以 率 古 淮 反 率在人

之後人之後隨人者也女亦隨人故次之以 女 女以

一自守故次之以 女 無 民人之蒙暗民陰也女亦陰

也故次之以 民 民閑則自放故次之以 天 音 天

然自融曳故次之以 厶 亦右曳也故次之以 厶 音 怡

土之附山將隕落為氏隕 也氏也故次之以 氏 隕

必有所止故次之以 氏 戈者戟之平頭所以抵故次

之以 戈 戈之生也故次之以 戈 戈 音 鉞 戊所執以主

斷我亦所執稱也故次之以 我 我鉤啄也所以鉤制

留止也故次之以 巳 琴所以自禁心之散也故 音 隱

次之以 𠂔 制放心者所以自隱約故次之以 𠂔

能隱者亡故次之以 𠂔 亡必有所裹挾故次之以

𠂔 𠂔 裹挾也有所裹者器器有規槩故次之以

𠂔 𠂔 方所以為曲器故次之以 𠂔 曲之屬為笛故

次之以 𠂔 笛亦瓦器故次之以 𠂔 瓦之穹隆狀

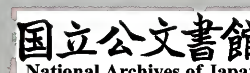
弓故次之以 𠂔 故次之以 𠂔 故次之以 𠂔 弦

者系故次之以 𠂔 系者系也故次之以 𠂔 系 音 冪

以為素故次之以 𠂔 素系也故次之以 𠂔 絲以為

网故次之以^𦉳率网也體孳然相牽率者虫故次之
以^𧈧音𧈧虫衆虫之總也故次之以^𧈧故次之以
^𧈧風動虫生故次之以^𧈧它之旁轉若回風故次
之以^𧈧龜以它爲雄故次之以^𧈧龜龜廣習似龜故
次之以^𧈧虫之化卵故次之以^𧈧卵孚化地之性
也地數二故次之以一一二土也故次之以土土之
高故次之以土^𧈧土之黏故次之以^𧈧堇田堇高土也
堇卑土也卑高雜可以居人故次之以^𧈧甲土故次之以
^田田相比故次之以^田田^音田色黃故次之以^𧈧黃
田者男之事也故次之以^田力於田故次之以^𧈧力
力尙協故次之以^𧈧金生於土力而取之故次之
以^𧈧金從衡量故次之以^𧈧肩^音肩上平也平者不

失於圭勺故次之以^𧈧几亦平故次之以^𧈧且者
几也故次之以^𧈧斤在俎故次之以^𧈧斤與斗者
皆權量也故次之以^𧈧矛所以守故次之以^𧈧矛
車所建也故次之以^𧈧車自車所陟故次之以^𧈧車
反故次之以^𧈧兩自中爲道故次之以^𧈧累土自
之屬也故次之以^𧈧累^音累三累也故次之以^𧈧宁
四向圍宁也故次之以^𧈧宁連發周之故次之以^𧈧
^𧈧連發者相亞也故次之以^𧈧亞交午也故次之
以^𧈧至於^𧈧內者九也故次之以^𧈧內獸迹也
故次之以^𧈧火^反火又^𧈧罍亦有甲故次之以^𧈧印至於
^𧈧已藏^𧈧蛇之象故次之以^𧈧有所藏者實也故
次之以^𧈧庚木實也至於^𧈧癸十二辰以配日故

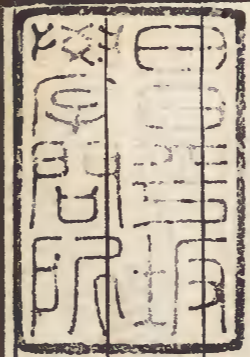


次之以  至於  終矣

趙凡夫曰說文先後之次不可得而知也以許氏本
未有說耳自南唐校書郎廣陵徐鍇楚金撰通釋三
十卷復仿周易序卦作部叙二篇而五百四十部遂
不容倒置一字矣嘗讀許氏自序固曰分別部居不
相雜廁而許沖後序亦曰其建首也立一爲端方以
類聚物以羣分同條牽屬共理相貫雜而不越據形
聯系然則讀說文者反覆此數言而先後之次可微
會矣今楚金必欲珠聯繩貫如六十四卦之有奧義
毋乃鑿乎且其文辭強訓率多牽合蓋求其說而不
得遂支離百出曲爲解釋耳抑且有不可句者凡夫
謂詳其文勢當通篇勻寫後之淺夫截作大小篆真

二體遂譌不成讀耳又部叙重字下顛倒十二字與
今汲古閣本標目有反切者同而通釋中次序固未
嘗顛倒也豈作部叙時偶有誤耶楚金學問該洽最
爲有名當小學放絕之日獨能考篆籀之原推尊叔
重其功固非小補然獨以爲部叙可無作也世之讀
楚金說文繫傳者毋拘守其說亦惟自得於心斯善
矣

三原天田



寛政戊午

