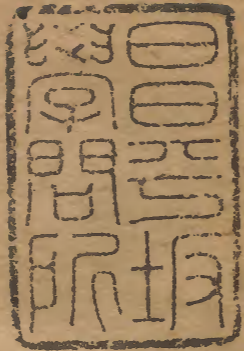


廬山紀事

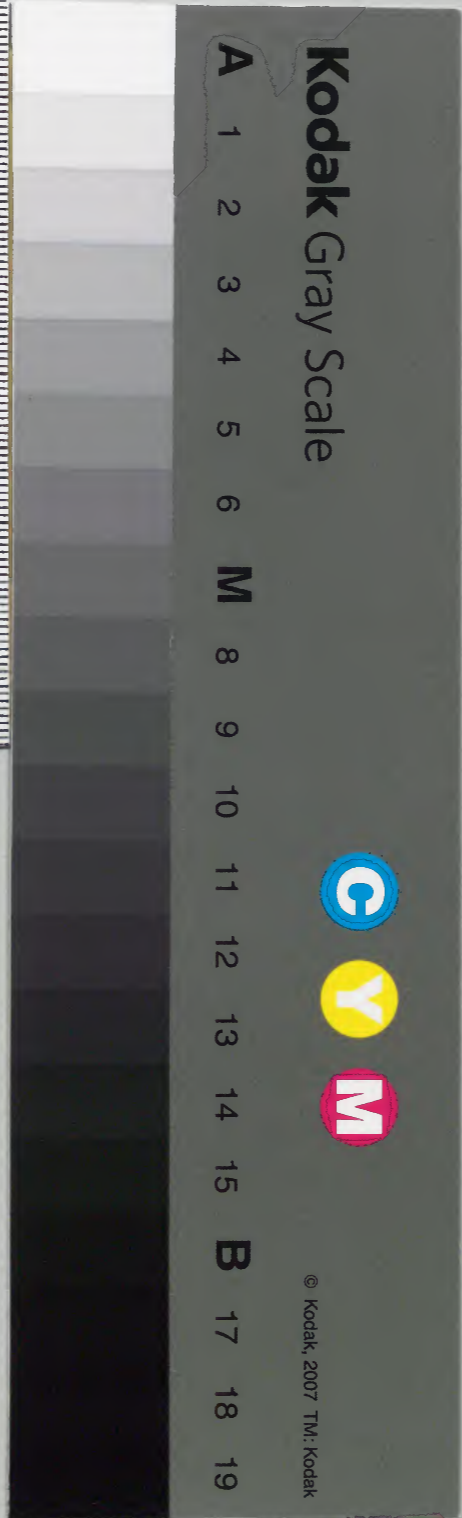


漢書門			
二	三	五	七
九	一	七	號
一	〇	二	架
冊			類

內閣文庫			
九	三		漢
函	一	五	書
九	〇	七	號
架	冊	號	類

內閣文庫			
番號	漢	2357	
冊數	10	(3)	
函號	292	47	

三



廣陵

廬山紀事卷之三

廣陵桑喬

廬山書院

山南自隘口東北行至張公嶺

黃龍山通書院

漢書文庫

惠安星子之間有地曰隘口

山疏隘口者匡南之西道也路由廬阜黃龍兩山之

間山對峙如門初甚隘過此則豁然平疇故謂之隘

口

隘口之東南為黃龍山

南康志黃龍山在縣西三十里



舊志山秀聳蜿蜒磅礴周五十里相傳廣明中有黃龍見故名山有兩巖識云三爪踏三溪謂沙溪豬溪龍溪也

真僊通鑑黃龍石在黃龍山上廢青霞觀後僊人文女真跨黃龍昇天處也又有文女真昇僊臺山疏文女真其世代名字無可考或曰名慧通晉人

黃龍山西麓有通書院

山疏通書院在隘口南黃龍山西麓不知其所由始或曰陶淵明之祖居或曰宋以來星子人所立以祀靖節者也

棋盤石在通書院東南唐衝山下唐衝者黃龍山之支也

石劖天生自然四大字元嘉元年九月一日書九小字又小醉石三字皆在棋盤石傍一小石上

溫泉經臺山

黃龍山北麓有二池水曰溫泉

周景式廬山記主簿山在胡郎廟南數里山下有溫泉穴口圍一丈許沸泉湧出如湯冬夏常熱

豫章古今記輔山下有二泉其一常溫

王禕經行廬山記湯泉甃石為池者五

舊志 雷陽泉在黃龍山麓

新志 湯泉有四井

山疏 溫泉今止二池井尚有存者皆沒於水中其無井處有沸泉當其沸處砂石熱不可履其不沸處即冷如常沙而東一池尤熱可瀰鷄西池水稍深又有三池水來禱之故其冷者三之一無所謂穴口圍丈及五池云

舊志 靈陽淨慧禪寺在湯泉上山疏 俗謂之靈湯寺 寺僧嘗鑿石為龍首以出泉今並廢

山疏 往聞溫泉之下多硫故其臭亦硫惟下有丹砂則其水赤而香不赤香亦不硫臭者其下有礬石不草礬石性熱山有礬石草木盡焦礬石入水返寒不冰唐子西曰今積硫於水其水不溫是有硫之說未足憑也桑喬生曰夫雷火所灼其氣亦硫豈以雲雷之中而亦有硫哉蓋極陽之氛也夫溫泉者亦極陽所聚蘊隆焚如五行變化奚所不至蕭山之墟有涼燄焉可云其下有冷石耶

于鶴溫泉僧房詩 雲裏前朝寺脩行獨幾年山村無施食鹽漱亦安禪古塔巢溪鳥深房閉谷泉自言僧

知處梵王天

朱晦菴溫泉詩連山西南來中斷還崛起千霄幾千
仞據地三百里飛峯下靈秀衆壑下清美逮茲勢力
窮猶能出奇偉誰然丹黃燄爨此玉池水客來爭解
帶萬劫付一洗當年謝康樂絃絕今久矣水碧復流
溫相思五湖裏

溫泉之東有謝靈運繡經臺

山疏繡經臺去溫泉不能一里臺廢址存俗謂之經

臺山

桌里虎爪崖濯纓池醉石

溫泉之北其墟為栗里

山疏栗里者陶淵明先生所居之故里也其地在
爪崖之下

清風橋在桌里坂去醉石一里所醉石澗水之所經
也嘉靖中御史李循義更名柴桑橋

桌甲之北廬阜之上有崖為虎爪崖

山疏虎爪崖紀遊集謂之龜形山在紅花尖山西南
虎爪崖之下有濯纓池

山疏濯纓池在醉石北崖上池水出於虎爪崖石剝
醉僊濯纓之池六字

舊志桌里池在縣西南三十里淵明故居今不知處

或曰卽濯纓池或曰非也新舊志濯纓裏二池皆
竝載

濯纓池之下有醉石

山疏醉石在濯纓池下谷中高三四尺亦謂之砥柱
石

舊志裏源卽醉石澗在醉石傍

南史先生棄官歸籃輿時往來廬山中醉輒臥石上
其石至今有耳迹及吐酒痕焉

石劖歸去來館四大字明進士盧襄詩及它諸詩
皆在醉石上淵明醉臥此石六字歐陽國華李升

皇祐缺年同遊十三字有宋三衢吳亮禪林徐

祐三年飲於淵明醉石二十字俱在醉石傍崖上

唐顏真卿醉石詩張良思報韓龔勝耻事新徂擊不
肯就舍生悲縉紳嗚呼陶淵明奕葉為晉臣自以公
相後每懷宗國屯題詩庚子歲自謂羲皇人手持山
海經頭戴漉酒巾興逐孤雲外心隨還鳥泯朱文公
跋有唐魯郡顏文忠公裏詩見陳令舉廬山記而
不得其全篇雖然讀之者亦足以識二公之心而著
於君臣之義矣裏里在今南康軍治西北五十里谷
中有巨石相傳是陶公醉眠處予嘗往遊而悲之為

廬山紀事卷三
五
作歸去來館於其側歲時勸相問一至焉俯仰林泉
舉酒屬客蓋未嘗不賦詩也地之主人零陵從事陳
公正臣聞之若有慨然於中者請大書刻石上予既
去郡請益堅乃書遺之淳熙辛丑秋七月壬午新安
朱熹仲晦父

無名氏醉石詩淵明醉此石石亦醉淵明千載無人
會山高風月清石上醉痕在石下醉源深泉石晉時
有悠悠知我心似醉元非醉末懷宗國屯明明石上
痕相視欲無言沈醉非關酒深情石應領脾睨當時
人情騰復誰醒

醉石谷中有館二曰五柳館曰歸去來館

舊志五柳館在縣西三十五里淵明故宅桌里是也
今廢

陶集註初先生之居柴桑也歲戊申屬有回祿之災
其後年庚戌乃徙居南里之南村

山疏歸去來館在醉石澗東麓今燬惟一廢丘而澗
西又別有廢丘不知為何所土人謂二廢丘曰上觀
場下觀場而猶謂下觀場為書堂云朱文公歸去來

館詩予生千載後尚友千載前每尋高士傳獨歎淵
明賢及此逢醉石謂言公所眠况復巖壑古縹緲藏

風煙仰看喬木陰俯聽橫飛泉景物自清絕優游可
忘年結廬倚蒼峭舉觴酌潺湲臨風一長嘯詞以歸
來篇

紀遊集醉石觀卽歸去來館然不知何時易館爲觀
而主以道流太玄張天師請雷提點住醉石觀疏醉
非真醉空留石上之痕歸乎不歸老却山中之屋欲
重先賢之名迹須憑當世之大才龍淵提點桌里衣
冠柴桑人物廣萬間於淮右擎一柱於江東山蒼蒼
水茫茫正爾先生之待桂團團石齒齒合爲隱士之
招非舍己以芸人是興廢而繼絕必恭敬止得其所
哉懷淵明之愛廬觀王宇瓊樓於頃刻得次宗而開
館集瑤簪珠履於三千豈爲菟裘之營益謹華封之
祝方茲側席宜速回轅

續晉陽秋陶潛九日無酒但往坐宅邊菊叢中採摘
盈把望見王弘遣人送酒卽便就酌

醉石澗水南流與溫泉水合而入德安

桑喬生曰諺云其迹彌近其心彌遠淵明雖忠晉然善自
藏含曜不舒以酒爲名晉陽爲潔柳下爲容真不盤俗和
不失身躬耕乞食其適也天曠懷獨往光景俱泯矣

般若峯耶舍塔三將軍洞靈溪觀

虎爪崖之東北為般若峯

舊志杏壇菴外有般若峯山疏俗謂之紅花尖

石劖僊槎一大字

般若之下有董奉館杏林

舊志董奉館即董真人壇杏林即董奉種杏處並廢

山疏杏壇菴俗謂之杏桃菴非也亦廢

真僊通鑑董奉字君異三國吳時閩之侯官人也有

道術初在南中交州刺史杜燮病死三日矣奉以三

丸藥納燮口中令舉其首而搖之有頃甦半日能起

坐後四日乃能語燮告人曰初死時忽忽如夢中

數十人衣烏衣來收燮將載露車上去入大赤門徑

以付獄獄各一戶戶纔容一人烏衣者納燮一戶中

以土封之忽聞人云太乙使使來索燮可急開出之

又聞有人伐土聲又乃得出見二人共乘一車張赤

蓋一人持節呼燮與共載至家即復活燮因敬事奉

為築樓以居之奉不穀食惟飲酒啖棗脯嘗求還豫

章不得居無何忽從燮求棺燮即為具棺棺成之明

日而奉死葬之後七日人有見奉于宕昌者因寄謝

杜侯善白夢啓棺視之惟一帛符奉後來居廬山時

時為人治病有少年病癩瀕殆自載詣奉奉使坐密

室中以布五重緘其目救家人母相近俄有物入其室徧舐之痛不可堪度其舌可大尺許氣息如牛又乃去始解布與少水飲旬日少年體盡赤無膚痛甚又旬日生膚如凝脂癩盡愈

集僊傳奉爲人治病不取錢重病愈者使栽杏五株輕者一株如此數年計得十餘萬株鬱然成林乃使百禽群獸遊戲其下竟不生草常如芸治後杏子大熟於林作一草倉榜示人曰欲買杏者不須報奉但將穀一器易杏一器夫人有置穀少而取杏多者虎輒吼而逐之奉得粟盡以散之貧者

神僊傳奉居廬山時嘗大旱縣令于士彥謁奉求致雨奉仰視其屋曰貧家屋皆見天何可得雨耶于令卽身率吏士爲起屋屋成欲取水沃泥圻壁奉曰毋庸日暮自當雨其夜果雨

潯陽記城東門通大橋嘗有蛟爲人害奉疏一符寘水中少日蛟死浮出

眞僊通鑑人有女爲魅所祟宅師不能治其人謂奉能已之當以女爲君婦奉卽捕魅斬之乃大白鼉也其長丈六尺女遂歸爲奉婦然不孕奉爲覓一女子使養之女年十歲而奉僊去婦與所養女獨居賣杏

取給虎爲守之如奉在時

山疏廬山記言奉在人間近三百年真僊通鑑曰奉在人間百年其顏色常如三十許又它書言奉歿於永嘉中通鑑之言爲近之

濠州志濠州鍾離縣有杏山亦云奉所種杏處

山疏慧遠記董奉事不標嶺名及南北所在集僊傳真僊通鑑諸書亦祇云居廬山今莫能的知其處而南康志則云杏林去府西二十五里醉石東九江志則云杏林在蓮花峯下今二峯下俱有奉之遺跡宋謝景先則又以爲在上霄峯三說莫能別其是非

南康新志又云香泉在五老峯下下流經過杏林故名夫五老峯去紫霄三數十里中多山谷險阻隔絕其水無可經過杏林者且與寺觀志香泉院下所載不同尤爲謬誤然則今但知廬山有董僊神異之迹而其所居則闕疑焉可也

有水經杏林而出口杏林源

南康志栗里橋在清風橋東北杏林源之所逕也其下流入德安

山疏心遠亭在栗里橋側亭有碑鐫心遠地自偏詩今廢惟碑存

清風鋪卽紫霄鋪有碑鐫歸去來辭

般若之側別有水曰香泉

山疏香泉在谷簾泉側東流經過杏林故名香泉

般若峯之東北為耶舍塔山山巔有舍利塔

山疏耶舍塔山在般若峯東舊志峯從山腰拔起峭

麗如簪玉筍然無名以塔得名

王禕經行廬山記釋氏書云佛滅度後所遺設利八

萬四千散在人世龍宮皆貯以金瓶寶篋建塔藏焉

東晉時佛馱耶舍自西域奉設利來建塔於此卽八

萬四十之一也塔高若干尺範鐵為之外包以石峯

峭峻鐵石重人力不可施皆運神通力致之俗呼為

耶舍塔**山疏**我明正統中為雷所擊摧折惟一級

存

耶舍塔西南有三將軍洞有溪曰靈溪有觀曰靈溪觀

舊志靈溪觀卽三將軍廟在三將軍洞前

真僊通鑑秦時有武士十三人棄官南遊求僊既至

廬山其十人者又去之豫章惟唐健威李真及宋刁

雲三人者隱此洞中不去一夕雷雨水齧沙成二溪

溪石有玉簡天篆曰神化靈溪玉簡標題真人受簡

王潤潛棲因遂名溪曰靈溪三士後不知所終鄉人

廟而祀之

觀音岩金輪峯石鏡峯兜率峯

三將軍洞東為觀音岩

山疏觀音岩在耶舍塔南岩有風穴常有風自穴出敗民田禾或治鐵為觀音像以鎮之相傳動像則其風大作云

其南有馬尾水一滴泉

山疏馬尾水崖在觀音岩南俗呼流水崖崖上有龍潭水自遠山奔注之噴湧散落為馬尾水水南下與鸞溪之水合

一滴泉在馬尾水東泉下與鸞溪水合而出鸞溪橋

馬尾水崖南為金輪第一峯

山疏峯形如輪故云金輪宋人送僧還歸宗寺詩云占斷金輪第一峯是也

石刻宋陳立福祿眉壽四大字歸宗二大字金輪峯三大字山水二字朱端章何必絲與竹山水有清音十字皆在峯麓石上

留元剛紀遊志予自錦繡谷磨崖歲月起丁酉迄後朔之丁未游歷凡四十五所峯源上中下化成護國石盆保興聖僧巖香城香谷東西林太平興國清虛

廬山經事卷三
十一
雲溪末清雲際蓮花報恩龍泉祥符國泰禪智德峯
雲慶寶積寶慶惠濟仁壽香積尊勝鹿臺妙智甘泉
樓雲顯慈虬津崇壽瑤田雲居同安魯城柴桑醉靖
節祠抵能仁而還朱沐段日嚴釋性坦借行予留元
剛住山墨紹

金輪峯側為石鏡峯有溪曰石鏡溪

舊志列異記峯有圓石懸崖瑩徹光可以鑒隱見不
常

潯陽記石鏡峯東一圓石懸崖明淨照人毫髮必察

謝靈運詩攀崖照石鏡山疏據前三說則有石如鏡

紅遊集峯以山水明淨得名山疏據此則無石如鏡

石鏡溪在石鏡峯下李彭詩石鏡溪邊樹

石劖黃山谷石鏡溪三大字

石鏡峯下為兜率峯

舊志兜率一名兜牛峯

歸宗寺

金輪峯南有歸宗寺

山疏歸宗寺者故晉王羲之之宅也初羲之守九江
時西域僧佛馱耶舍來廬山羲之雅重其說因捨宅
為寺以居之

南康志 寺壯麗甲於山南諸刹嘉祐間周伯祥脩已而兵燬我 明洪武以來僧道溟懷瓚慧清相繼營之

山疏羲之洗墨池在寺殿後 王文忠公禕曰歸宗寺有池水色正黑曰墨池相傳羲之所洗墨處也羲之嘗慕張芝臨池學書池水盡黑此其故蹟也豈信然耶今臨川郡城東亦有墨池南豐曾氏爲記蓋深疑之以謂方羲之之不可強以仕也嘗極東方出滄海以娛意於山水間豈其徜徉恣肆而又嘗自休於此邪余謂以彼之可疑則此之不足信非邪 商丘漫

臨池而池水黑者謂用墨之多也羲之雖善書安能變地脈易水色使之久而猶黑哉且臨池亦不在爲守時 曾南豐墨池記或云愛人之善雖一能不可廢愚謂王右軍勸殷浩內外協和然後國家可安止浩北伐謂力爭武功非所當作遺謝萬書謂隨事行藏與士卒同甘苦謂謝安虛談廢務浮文妨要非當世所宜言論風旨可著廊廟江左第一流人也不可以藝掩其德謂之一能過矣 鄭士利曰王右軍有當世才而不得用獨以能書聞於後世悲夫

山疏羲之鵞池在寺後山澗濱今堙

石剗宋嘉熙丁酉清和之月康廬僉倅鄒孟德景說
詩又元江原張續季長宿歸宗詩俱在墨池側

歸宗之名僧耶舍智常道詮義柔策真慧成可宣懷惲弘
章慧通芝菴主真淨真牧曇華凡十又四人

神僧傳佛馱耶舍罽賓人聰敏強記年十九誦大小
乘經數百萬言後至龜茲聞鳩摩羅什在姑臧欲往
就之而為國人所留乃呪水與弟子洗足密裝夜發
比曉行數百里遂至姑臧後姚興迎至長安立省於
逍遙園四事供養並辭不受時至分衛一食而已耶
舍赤髭而善毘婆沙時稱赤髭毘婆沙弘始元年

四分律并長阿含等經與施相違四不受南至嘉山
與釋慧遠會蓮社後還西域不知所終

五燈會元唐貞元和時有智常禪師者馬祖之高弟
也目有重瞳以藥拭之日盡赤因號赤眼禪師亦曰
拭眼禪師李渤問芥子如之何而納須彌也知常曰
人言學士讀書萬卷信乎曰然常曰是心如椰子大
萬卷獨安所置之耶渤大悟白樂天徵服而伺智常
於歸宗智常方偏袒而自坊壁白為之過泥焉常曰
儒耶釋耶曰儒常曰君子儒小人儒曰君子儒常曰
吾聞儒有白樂天者是若耶曰然又之常顧曰而今

乃有過泥分

可宣禪師初依瑯琊與郭功甫相厚善及在歸宗功甫尉南昌南康守志師無禮摺迫之師以書寄功甫曰宣世緣尚有六年以州主抑逼當棄餘喘往生公家功甫驚喜領之中夜功甫妻夢宣入其寢已而有孕生男名宣老暮年而記問如答果六歲無疾而逝真淨克文禪師者黃山谷所嘗與往來也寶訓湛堂準貯燈帳中以讀經真淨呵曰所謂學者求治心也心之不治縱學奚裨弃本逐末乃妨道業湛堂即屏去所習專意禪觀龍川志畧文禪師所至輒脩建費不訾其術乃以硃砂化淡金為精金然文未嘗以一錢自利故能保其術而無患

山疏芝菴主卓菴於寺後廬山絕頂嘗自作偈

真覺道人草菴在歸宗寺側嘗自作歌黃山谷為之書

應菴曇華禪師於室中能鍛鍊者艾與大慧杲稱二

其露門

藝文

朱文公遊歸宗和尤延之韻金輪紫霄上寶蓋鸞溪邊徃答王內史願香有餘煙千年今一歸景物還依

然澗水既蕩瀟山花亦清妍不辭原隰勞樂此賓從
賢訪古共紆鬱勞農獨勤拳憐我垂勝踐裂綫寄真
詮逃禪公勿遽且畢區中緣

李夢陽歸宗寺詩夕日照何寺夏雷喧此峯慣棲香
人去空餘山礪松

桑喬生曰洪武初王忠文公過歸宗時歸宗已盡焚圮其
故址皆灌木蒙翳不可入諸石刻崩裂蕩盡無復存者其
後寺雖復建然不振竝力作以自活無大禪德尸之先賢
之作莫可考稽矣

余峯屏風山屏風寺

耶舍塔山東北為余峯其下有屏風山屏風寺

山疏余峯峭峻不減耶舍塔前有顛崖俗謂之楸樸
崖

屏風山在余峯南舊志卅崖翠壁縈繞磅礴如屏障
南康志屏風寺即余峯菴在屏風山北宋淳熙間僧

太虛剎兵廢我明成化初僧廣王重建

山疏悟泉在屏風寺側

西古山師林嶺象山

耶舍塔南為西古山

舊志西古山在縣西二十五里歸宗寺南新志與鷄

籠山接山疏山夷曠不奇削

西古山西南為師林嶺其下有石屋書堂

南康志師林嶺在縣西南三十里

舊志石屋書堂在師林嶺東崖石如屋可避風雨宋陳準之別墅也朱文公愛之扁今名

新志陳準字正臣陳慕之子也以父陰補官年五十卸挂冠歸號清隱散人

又西南為象山其下有宋侍郎吳愈墓

舊志象山在縣西南四十里廬山之支也

山疏吳愈南渡時人官兵部正德十四年寧審

發其窰盡取所藏珍異以去南康守羅輅求遺物不可得得其絲絮為之網諸窰中而掩之

紫霄峯

余峯東北為紫霄峯漢陽南諸峯之首也上有石室禹刻

水經註廬山之南有上霄峯石高壁峻緬然與霄漢連接

舊志紫霄峯一名上霄峯在余峯東北

山疏漢陽之南諸峯森森如排劍戟以走東北惟紫霄峯最高最奇秀其上有定心石

圖經紫霄峯有石室晉大禹治水時嘗登紫霄以眺

六合望水湍因刻石於石室中

水經註上霄之南大禹刻石志其里數丈尺今猶得刻石之號焉

潯陽記紫霄禹刻字大如掌隆然隱起

一統志紫霄峯石室極深險人不可至有好事者縋而下摹得百餘字字奇古不可辨惟洪荒漾子乃攬六字可識云輿地志摹七十餘字山疏今不知石室所在

南康志秦始皇漢武帝南巡狩時亦嘗登紫霄

山疏考一統志與九江府志所書上霄峯石室禹刻及始皇漢武帝事與紫霄峯同蓋一事而兩書之也

朱晦翁紫霄峯詩此口登高處千岩錦樹稠無人嘲落帽有客賦悲秋忽忽塵中老匆匆物外遊江湖空極目不盡古今愁

紫霄之下有扁底池

舊志扁底池在紫霄峯後

集僊傳王敦據武昌將叛許遜吳猛郭璞欲說止之璞先以讜言見殺敦又欲殺許吳許吳心知之欲去不可乃擲杯為鶴迴翔梁間衆懼咸仰視之許吳遂隱去至江上問舟欲東適舟師無與其持舟者不得

行許吳曰第具舟吾為若行之乃以兩龍挾舟騰上
縹緲行虛空中戒舟人無竊視遂東至廬阜之上許
吳因欲觀上霄之勝稍卑之舟兩舷戛木槭槭有聲
舟人疑而窺之龍怒委舟去舟遂墮於上霄之巔摧
碎惟編底存焉今編底池其遺迹也許吳乃授舟師
丹訣使隱上霄後成地僊

豫章記吳猛以二龍負舟一宿至宮亭湖

棲隱洞

舊志棲隱洞在紫霄峯側道士譚紫霄居之

真僊通鑑紫霄泉州人龜形鶴步日角有吉字為

笥道士遇異人有所得闕王昶師事之封正一先生
月給精沉焚燒火半熾卽沃以蘇合油闕去隱廬
山棲隱洞南唐後主召至金陵賜號金門羽客并紫
金不受開寶六年卒

江南野史嘗有僧剏亭於溪許惡頑石為礙欲去之
用力甚多而不能平紫霄曰此易易耳結印嚙水命
斧擊之石應手如粉

陳貺隱居

山疏陳貺者閩人也南唐時與叔陳阮隱紫霄峯下
力田自食踰三十載學者師之後徵至金陵且官之

固辭不受賜粟帛遣歸隱居今不知處

謝景僊隱居

山疏景僊宋人謂紫霄乃董奉所居故結廬焉今廢

柳宏書堂

南康二志柳宏建昌人舉進士為江州惠化令過廬

山愛之後官九卿歸築書堂於此今柳公菴其址也

有池曰故里池亦宏鑿**山疏**九江志名宦傳德化令

無柳宏惟有柳寵其鄉里科第官品所至與歸休築

室事並同惟名異疑其為一人云

崇善觀

芝瓊祛塵屏累遣受遺榮神明濟濟壇肅肅念薰

典翹形祇木鞠白雲宵動芳煙夜簇來駕斑龍去留

寶犢茂真長鑄清芳末馥梁天監十四年十一月葬

唐保大甲寅重建

陳張正見簡寂觀詩三梁石本絕千仞路猶通即此

神山內銀榜映僊宮鏡似臨風月流如飲澗虹幽桂

無斜影深松有勁風惟當遠人望知在白雲中

白樂天宿簡寂觀詩岩白雲尚屯林紅葉初隕秋光

引閒步不知身遠近夕役靈洞宿臥覺塵機浪名利

心既忘市朝夢亦盡暫來尚如此况乃終身隱何以

療夜饑一匙雲母粉

宋朱文公簡寂觀詩高士答遺世築室蒼崖陰朝真
石壇峻煉藥古井深結交五柳翁屢賞無絃琴相攜
白蓮社一笑傾夙心歲晚更朝市故山鎖雲岑柴車
竟不返鸞鶴空遺音我來千載餘舊事不可尋四顧
但絕壁苦竹寒蕭參

桑喬生曰方穰崖譏脩靜詩曰一方蒼石老莓苔只合淵
明共酒杯歲晚出山緣底事致令笙鶴不歸來其論貞矣
而未達也或問周道祖公時踐王廷何也道祖笑曰馳情
魏闕者以江海為桎梏情致兩忘即市朝亦若穴耳其

南康志崇善觀在紫霄峯下女真楊保宗之所居也
今廢

真僊通鑑保宗不知何許人及筭許聘矣忽有悟去
為道士入廬山崇善觀却粒煉形南唐元宗聞之詔
赴闕引入禁中見諸嬪御賜紫衣金錢諸嬪御競施
服玩珍珠絲繡數逾千萬詔新其宇尚書郎韓熙載
撰記賜額曰真風觀又詔臣下作詩送之保宗慕蔡
尋真李騰空之為人亦能以丹藥符籙拯人疾苦暇
則至屏風疊南北瞻禮二祠保宗老而有少容既歿
貌如生舉棺甚輕蓋尸解云山疏崇善觀始於梁武

帝大同初歷四百年無聞人至保崇始顯盛南康志云真風觀陶淵明陸脩靜謝靈運嘗遊非是

大寧公主永嘉公主者李景女也

先天觀

南康志先天觀梁大同中鄱陽守李支江建

圖經南唐元宗徙豫章彌節先天觀立碑紀功德編刻諸嬪御姓氏於碑陰觀今廢

黃河源菴

山疏黃河源者桃源洞人也善道術效治鬼神號三

洞灑師時有童子瞿栢庭以造異境得往洞源慕之乃行求靈域得紫霄峯下石壇築菴居之亦覩有所遇已而無所遇又遷茅山其徒蕭冷然忽見栢庭問黃尊師無恙乎歸以語洞源源曰吾且去矣翌午遂逝洞今不知處

唐楊衡紫霄峯贈黃僊師詩紫霄不可涉靈峯信亨

崇下有瓊樹枝上有翠髮翁鷄鳴見漢側日出紅霞中璨璨真僊子執旌為侍童焚香杳忘言默思含太空世華從熠燿虛室自朦朧雲飛瓊瑤圃龜宿芝蘭藜玉籙掩不開天窻微微風茲焉悟佳旨塵境亦幽

通浩森臨廣津末用挹無窮

李道冲菴

舊志道冲潯陽人不如葷酒傳濃錄於異人結菴紫霄而講莊老忽語人吾欲遠遊且不返衆未悟兢沮留之及午而逝

有水抱紫霄而下曰鸞溪其下有鸞溪橋

山疏初宋元豐間真淨文禪師住歸宗時濂溪周先生自南康歸老蓮花之麓黃太史以書勸先生與之游甚力故先生數至歸宗因結青松社若以踵白蓮社者因名寺左之溪曰鸞溪以擬虎溪志謂山似鸞

形故名鸞溪非也

黃山谷峇濂溪書公既在益城可那工夫過山致敬歸宗文老真實道人不易識只須高著眼餘冬緒論山谷以致敬文老為濂溪勸豈真具眼能識濂溪者哉

王文忠公禱曰世謂先生傳聖賢千載不傳之統豈其有取於佛氏之徒而顧從之游甚者謂先生之學受於壽岩佛此又厚誣吾先哲者也夫大賢君子其於道既有得矣其於形迹未嘗以為累也况先生胸次如光風霽月將何所不容邪淳熙中應菴華禪師

住歸宗朱夫子時為南康守常與之游亦不以異端而擯之云

桑喬生曰往在宋時紫霄之下佛老之宮以十數遊者得躋攀焉今諸寺觀盡廢獨餘歸宗靈溪又皆不振樵採日至山益童赤其平土人益斥以為田即杏壇遺趾亦田乃賢於佛老之宮多矣然以是好奇之士亦罕有登紫霄者

封家山雞籠山白雲峯直拔峯起雲峯金雞峯紫霄之南為封家山又南為雞籠山有泉曰潮泉

山疏雞籠山在封家山南中斷而別起雄雄然若削壁臨人所行道

舊志山有二石赤白望之若雞籠然故名

郡國志江州雞籠山上有石雞冠距如生道士李鎮居山下常嘗翫之一日雞忽無故自毀裂鎮曰雞既如此吾何以全頃之果卒

山疏潮泉在雞籠山澗中張僧鑒浚陽記雞籠山澗有數十處累石若出人力水嘗深尺餘朝夕輒有湧泉溢出如潮昔刻不爽朔望尤大號潮泉

封家山東為白雲峯

舊志白雲峯在紫霄東南峯特峻上有瀑布泉白雲洞洞常有雲氣出焉

黃龍岩在白雲峯北麓元末時里人結岩自保處也
今廢

白雲峯東北有二峯曰直拔峯曰起雲峯亦名摩雲峯

舊志直拔峯在白雲峯上

起雲峯在白雲洞東高插雲霄雲氣所常出也

白雲峯東北為金雞峯其側有雞石關金雞洞

梅溪集簡寂觀後有金雞峯

山疏雞石關在金雞峯麓雞石者有石如雞峯之所

由名也雞石之逕濶不盈咫尺下臨絕壑行者攀緣仄
足而進負薪者肩不得易云

金雞洞在金雞峯側俗呼為洞子門

天南岩在金雞峯麓與黃龍岩並峙雞石關以為險

阨今廢

簡寂觀

金雞之支南行岫起為大山曲抱中豁一區簡寂觀在焉
山東與香爐峯鄰兩山之間為香山坳

山疏簡寂觀者道士陸脩靜之居也脩靜字元德吳

興人宋大明五年始來居廬山明帝時召至建業立

崇虛館以居之而會儒釋之士講道華嚴寺脩靜固

求還山不許頃之卒封冊元真人脩靜行嘗攜一布

囊死之日其布囊乃懸於廬山舊隱之樹杪焉

脩靜演經臺禮斗石在觀內石上履跡猶存錢聞詩

禮斗石詩料得一心同七曜四時常運紫微垣

放生池浮來石在觀後搗藥臼在觀後大澗濱今堙

塞

石剝連理二大字在觀前朱晦翁詩在觀內

述異記陸脩靜太始七年率眾建三元露齋太真上

倉燕上錄經凡有生之域清少濁多穢障相纏善行

不立邪氣來侵強魔牙試上學之人齋戒存思禁隔

羈塵非類之物磨突去來皆是穢濁當擇日齋戒風

破淹之符以昇玉清

夢溪筆談觀有陸脩靜所植苦竹而筍味反甜歸宗

寺造鹹齏而味反淡蓋山中佳物也歸宗總老言廬

山有句云簡寂觀中甜苦筍歸宗寺裏淡鹹齏王十

朋詩參禪得味鹹齏淡學道忘憂苦筍甜

簡寂觀西有東嶽廟

石剝朱晦翁岱宗二大字

山疏度僊橋在東嶽廟西煉丹井許堅真人曬衣石

竝在度僊橋西簡寂源在丹井側

白雲朝真二館宋道士侯用晦之所居也竝燬舊志

用晦嘗見異人萍劍求得其秘因遂深隱後死山中
簡寂觀側有二瀑布水

山疏瀑布水在簡寂觀北有石花魚大者三數斤

雲巖紀遊集東瀑自遠奔注激石若雷西瀑懸崖傾

瀉散珠噴玉

韋應物簡寂觀西洞瀑布下作淙流石壁散虛煙翠

澗浚岩際松風起飄飄瀉塵襟窺蘿玩猿鳥解組傲

雲林茶氏邀真侶觴酌協同心曠歲懷幽賞行春始

重尋聊將橫笛吹一寫山水音

舊有錦香閣可坐二瀑宋趙良燴有詩今廢

二瀑之側有布帛巖

舊志上有布帛巖

山疏布帛岩今不知所在疑卽脩靜懸袋樹杪處也

今道士以觀前一小石當之其高纔二三尺橫臥地

上培塿不足以名岩似誤

度僊橋東有張公嶺

山疏張公嶺在簡寂觀東南與洪井山近

簡寂之僊二人曰許堅曰錢朗

舊志許堅字介石布裘道者也唐末居簡寂觀死金

陵久矣宋景德中兵部侍郎陳靖遊廬阜堅出謁於

洪井山談甚洽靖後至金陵乃聞其已死焉山疏漢
上朱震子發易解曰种放以河圖洛書傳李溉溉傳
許堅堅傳范諤昌諤昌傳劉牧蓋景德中堅尚未死
云又廬山隱者李潛序麻衣道者正易心灑言得之
廬山一異人或曰卽堅也朱晦翁曰麻衣易湘陰主
簿戴師愈作托之麻衣其易凡四十二章

真僊通鑑錢朗字內光南昌人以五經及第開成中
仕爲安南副都護光祿卿歸隱廬山師東嶽廟徐道
士得補腦還元服鍊長生之術年百五十歲諸玄孫皆
皓首而朗猶少容精神如四十許人吳越王錢鏐迎
至錢塘帥事之通而傳其術它日忽曰適爲上清
所召須去俄氣絕顏色怡暢如生異香滿室南康志
朗自錢塘還居簡寂觀久之乃死

藝文

蕭梁太子僕射沈璇簡寂觀碑夫太清奧絕上玄祕
遠存主莫究化匿無方改陵谷於崇朝變椿齡於終
食邈矣悠哉罕測其宗者矣若迺煉質歸真瑩情遜
俗控八龍而朝四聖擁三蓋而役群英就跡非神求
心在德缺而著慾滯累傷生惑性名利玩習奪志擾
心季主莫追曼倩已遠游溺難戒井甑易徵自非託

隱幽樓憑高向沼聲跡絕象風馬無津觀榮落而最
遊隱雲煙而慕遠豈能濯穢歸真因枝表實七變化
體九易移顏文生五臟花開六府奏瓊笈於紫臺披
金篆於碧室者乎三洞濤師陸脩靜心懷寡慾性蓄
兼善志爲栖住誠隆闡教投裝樂土解索靈山以宋
大明五年置館於廬山高嶺夫止頌曰簡遠囂在寂
卽義表名因心顯號前陳蠶室積水浮天却據匡山
層巖入極瞰七澤真猶掌鏡光真如帶物色盈眸
煙霞滿矚夕魂東引曉魄西延仰視奔星俯觀駭電
乃緣崑崙宇依平考室卽嶺成封因夷置單聳損互
甍升降相臨峻坂六層傾途九折卅崖翠壁削刻殊
形八峯七嶺參差異色飛溜垂虹積清似素輕蘿散
霧接綠成帷春林縮錦冬崑挺翠朝猿未嘯夕鳥攢
吟町疇馴堦頡頏滿袖晨桴曉唱聲彷彿其旣聞玉
闕金臺路寂寥而方啓豈直杏林重茂匡居接迹而
已哉俗洋難排靈跡易隱俄而先生托身劔杖飛迹
壺天遺文餘記盈膝委篋摘玄宗之奧旨暢祕訣之
幽玄是以通神間出參微繼軫而三芝奧遠非足迹
所到九丹祕絕匪俗聽所聞故功過則遷道至斯匿
三洞弟子王道恩諳此遺塵範茲棄缺欲科述明練

餌養精淳方且浴日餐霞飛金化玉曳屣越壑聳臂
升雲常慮末俗風頽後生志弱忘跬步之致遠閭尺
木之騰空所以式鑄往訓敬詔來哲無謂世隔神路
則遐相契道術義非疇矣匡膝洞府庶契冥緣攜手
神州佇伸嘉好乃作銘曰三才並用萬品俱陳造物
在象成務由人銓功等義拂命非隣猗歟先哲覩實
排賓練偏返妙養脆歸真憇斯輕茵垂茲妙訣九曲
五枝玄霜赤雪援缺鳳舉託缺蟬蛻日成輪奐爰儼
裳袂羽衣優柔雲旗容裔法無難易志有浮真囂靜
係迹躁溢緣情栖岩協邃飲澗資清道基松木業著

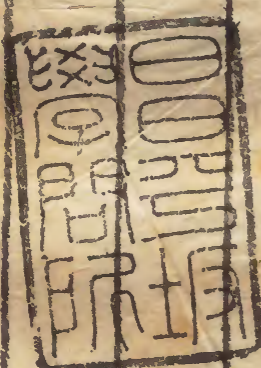
芝瓊祛塵屏累遣受遺榮神明濟濟靈壇肅肅念蒸
興翹形祇求鞠白雲宵動芳煙夜簇來駕斑龍去留
寶積茂惠長鑄清芳末馥梁天監十四年十一月立
唐保大甲寅重建

陳張正見簡寂觀詩三梁石本絕千仞路猶通卽此
神山內銀榜映僊宮鏡似臨風月流如飲澗虹幽桂
無斜影深松有勁風惟當遠人望知在白雲中
白樂天宿簡寂觀詩岩白雲尚屯林紅葉初隕秋光
引閒步不知身遠近夕役靈洞宿臥覺塵機泯名利
心既忘市朝夢亦盡暫來尚如此况乃終身隱何以

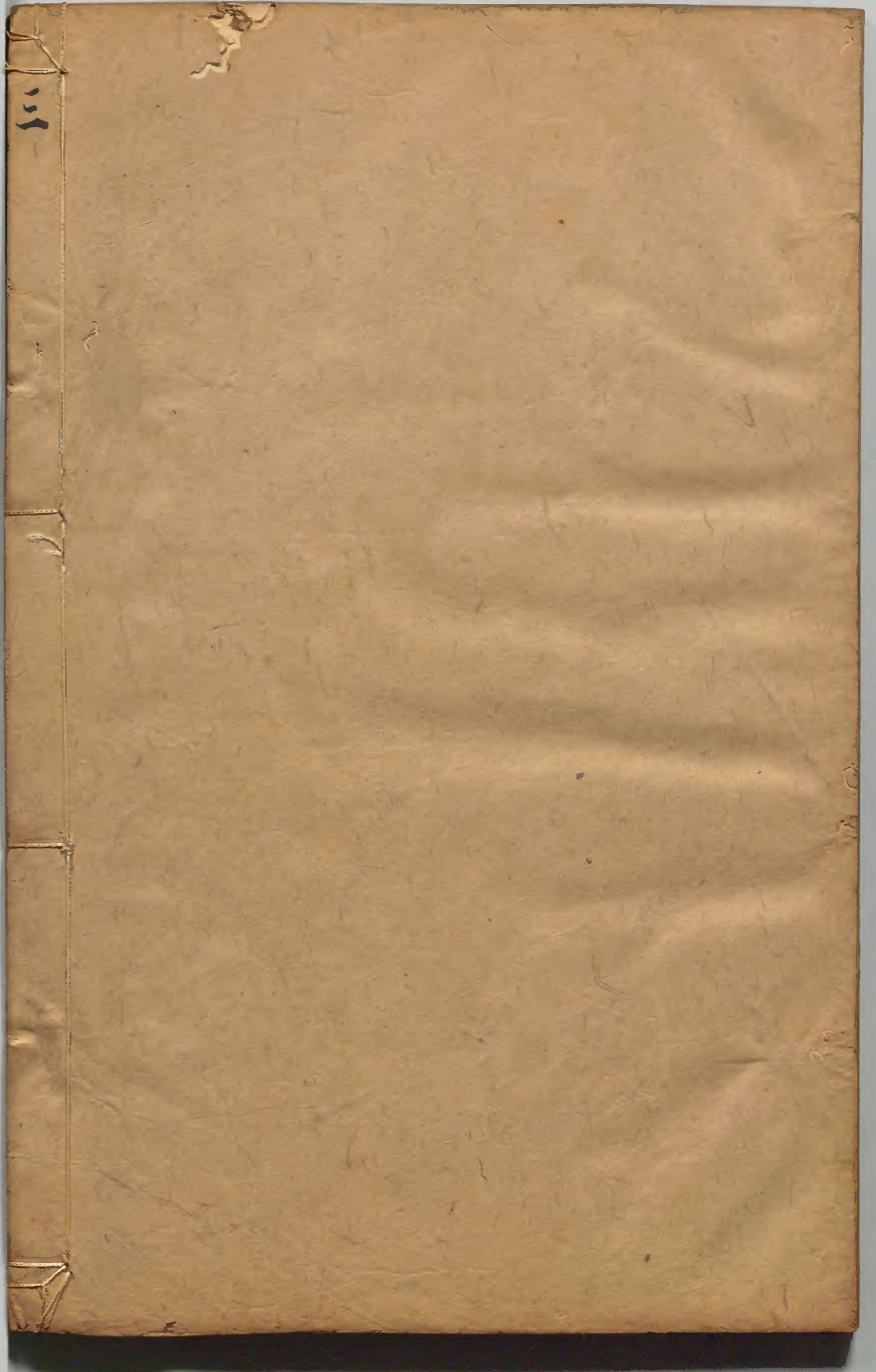
療夜饑一匙雲母粉

宋朱文公簡寂觀詩高士管遺世築室蒼崖陰朝眞
石壇峻煉藥古井汲結交五柳翁屢賞無絃琴相攜
白蓮社一笑傾夙心歲晚更朝市故山鎖雲夏柴車
竟不返鸞鶴空遺音我來千載餘舊事不可尋四顧
但絕壁苦竹寒蕭參

桑喬生曰方穩崖譏脩靜詩曰一方蒼石老莓苔只合淵
明共酒杯歲晚出山緣底事致令笙鶴不歸來其論貞矣
而未達也或問周道祖公時踐王廷何也道祖笑曰馳情
魏闕者以江海爲桎梏情致兩忘卽市朝亦若穴耳其言
達矣而未至也夫雲豈以無心而不出岫乎其出也沛時
雨以澤物其入也藏妙用以潤身是出入皆有爲也嗟嗟
豈陸生所可及哉



文政庚寅



三