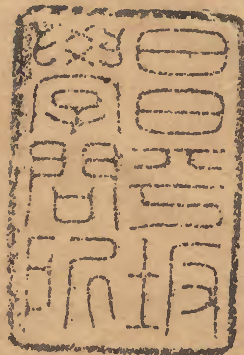


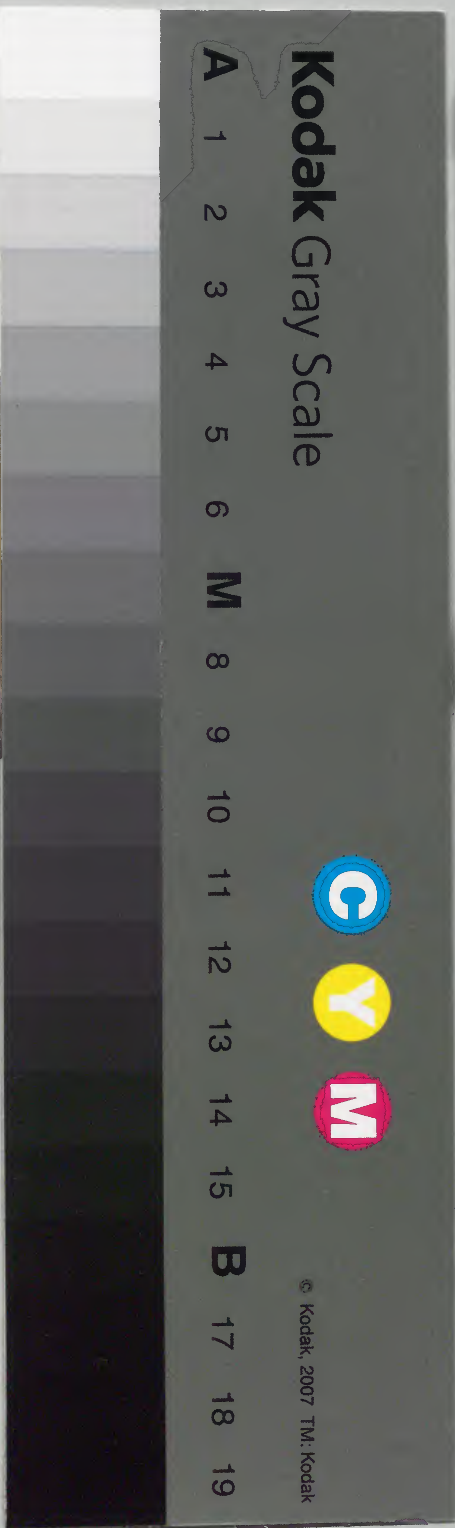
漢書表目錄

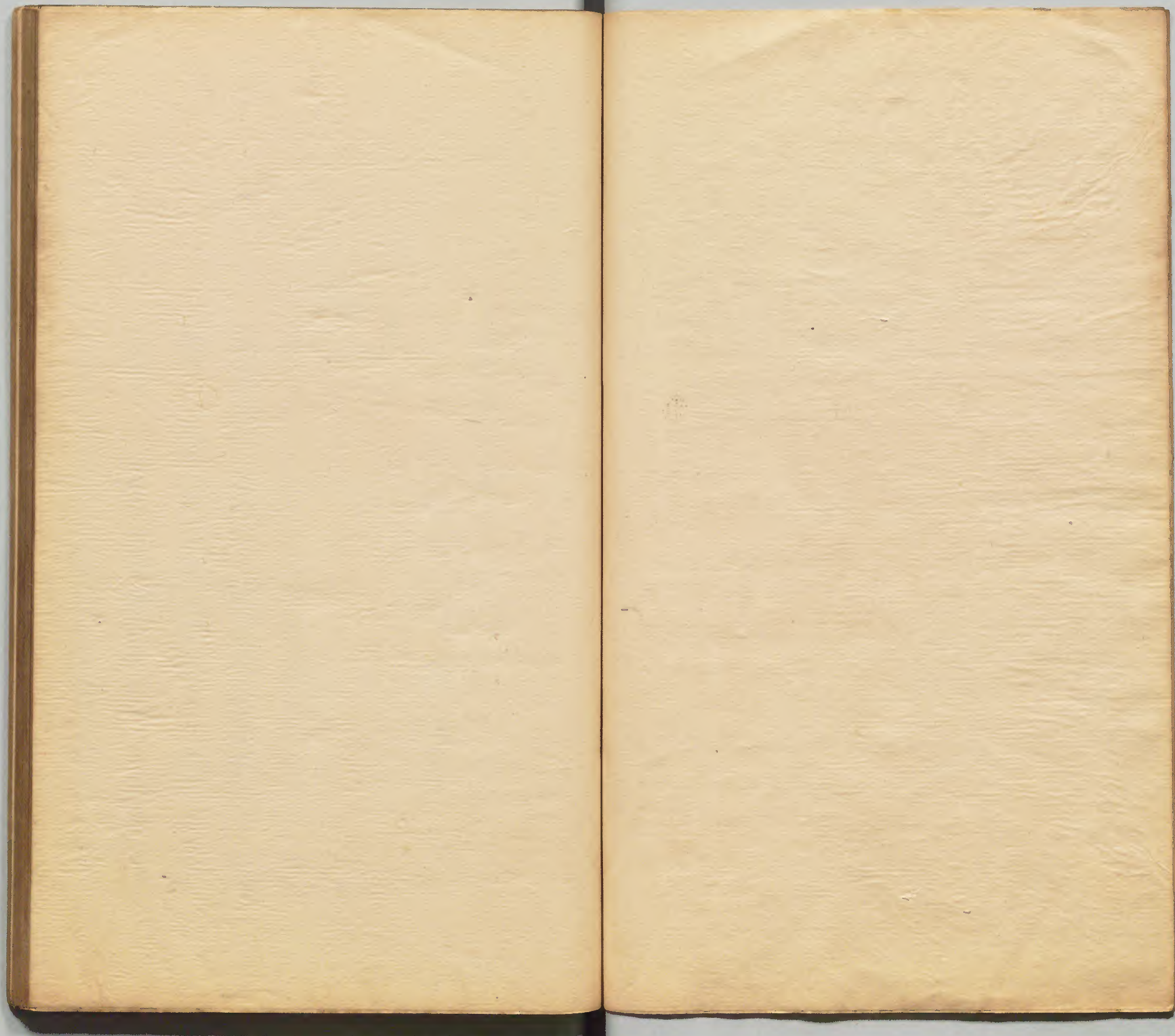
七



內閣文庫			
類	號	冊	架
漢	書	二 四 天 一	无 七 兩 一

內閣文庫			
番號	漢	2461	
冊數	8 (7)		
函號	297	79	







也是翁藏書目錄卷七

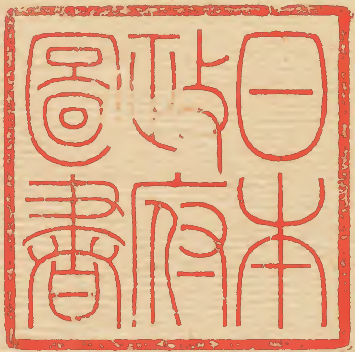
淺草文庫

錢曾遵王

集

唐大詔令一百三十卷

宋宣獻公裒唐之德音號令彙之未次甲乙未
為標識而公薨其子敏求緒正舊彙釐十三類
編錄成帙目為唐大詔令余考之開元二十三
年乙亥十二月壬子朔二十四日乙亥冊河南
府士會參軍楊玄瓊長女為壽王妃蓋妃之父



為蜀州司戶玄珙生而早孤養于叔父玄璪家
故冊稱玄璪女也開元二十八年十月玄宗幸
溫泉宮使高力士取楊氏女于壽邸命孫逖撰
冊度為女道士號太真任為大真宮天宝四載
乙酉七月丁巳朔一十六日壬辰冊左勳衛二
府右郎將韋昭訓第一女為壽王妃是月即于
鳳皇園冊太真宮女道士楊氏為貴妃按壽王
妃前後二冊文及楊妃入道款諸昏俱不載今
全錄于此時日皆斑々可考千載而下覽者能

久疑又

不為之失笑米玉溪生竟池絕句夜半宴歸宮
漏永薛王沈醉壽王醒詩又言外托諷咏之殊
難為情箋義山集者應取二冊文并入道勅為
此詩之注脚何如

離騷草木疏四卷

劉香之書不可得而見矣世傳惟宋吳仁傑斗
南所著草木疏復經甬東屠木峻田叔芟其蔓
衍而補益之改盡斗南舊觀且以吳氏闕鳥獸
為非通論夫美人香草騷之寄托云然後人止

疏草木者其意適與均合田叔別撰昆虫疏
蓋欲多識鳥獸之名與失騷人之旨矣此從曹
秋岳先生借錄得觀斗南原各何其幸也

錢果之離騷集傳一卷

果之晉陵人解離騷而名為集傳者不敢同王
叔師之注也然其

海經本草淮南子諸各而分離騷三百七十三
句為十四節蓋謂古詩有節有章賦則無章有
節耳果之不曉昭明置騷于詩後之義妄認騷

陋

即為賦侏儒之隅見若此

陸士衡文集十卷陸士龍集十卷

士衡集文賦為首士龍集逸民賦為首慶元庚
申徐民瞻泣官雲間搜訪得之鈔本以行為之
冠諸簡端目曰晉二俊文集序中仍舊名而不
改其志識變異今人宋刻之所以佳也都穆跋
陸元大近刻亦以錄本謬誤為言而不及民瞻
之序似忘二俊集之所由名予故錄而存之

支遁集二卷

支公養馬愛其神駿、曾中未必無事、在皎然云
山陰詩友喧四座、佳句縱橫不廢禪、是以詩
語為牽動矣

陶淵明文集十卷

委江顧伊人、藏弃宋槧本淵明集、顏其讀、昏處
曰陶廬、而請牧翁為之記、伊人交余最厚、真所
謂兄弟也、但各姓耳、見余苦愛陶集、遂奉以相
贈、丙午丁未之交、余售昏李滄葦、是集亦隨之
而去、每為念及、不能舍、然此則購名手從宋刻

影摹者、筆墨飛動、行間字有不可遏之勢、視宋
刻、殆若過之、滄葦歿、存籍散入雲煙、過眼錄矣
伊人前年渡江、念陶集流落、不偶訪求得之、持
歸示予、河東三篋亡、未已久、一旦頓還、舊觀展
卷相向、喜可知也、予早以牧翁陶廬記、手藁俾
揭之簡端、以見我兩人鄭重其昏、互以藏之外
府為快、若此視世之借昏為一癡者、其度量相
越、豈不遠哉、墨莊中、尚有箋注淵明集、乃是魚
弱侯翻刻原宋本、述酒詩中、山陽注、能照見古

人心髓留心詩畫者宜拈出之

江文通集八卷

元趙簞翁領國子學、閱崇文館舊帙、得文通全集、鈔寄蕭山舊宅、夢華寺、此本乃元僧弘濟所錄者、未卷中山楚辭後、多歌詞三首、流俗本所無、行間脫誤字、咸可考正、校過始知其佳耳。

陰常侍詩集一卷 何水部詩集二卷 集一卷

吾家所藏者二、一是舊刻、一是舊鈔、然總名曰陰何集、未載黃長睿跋語、云得何遜舊集于春

明宋氏八卷特完而此止三卷其殆所云天福本歟

東臯子集三卷

呂才仲英鳩訪無功遺文輯成一帙其集今世罕傳清常道人從金陵焦太史本錄出披閱之餘想其與子光對酌時雖未嘗交語胸中各有一段真趣為酒家南董耳

王右丞文集十卷

寶應二年正月七日王縉搜求其兄詩筆十卷

隋表奉進此刻是豚沙木板集中送梓州李使
君詩亦如牧翁所跋作山中一半雨樹杪萬重
泉知此本之佳也

李翰林全集三十卷

太白集宋刻絕少此是北宋鏤本闕十六卷之
二十二十六卷之三十予以善本補錄遂成完
帙前二十卷為歌詩後十卷為雜著卷下注別
集簡端冠以李陽冰序蓋通考所載陳氏家藏
不知何處本或即此即

杜工部集二十卷

王洙原叔蒐裒老杜中外各凡九十九種除其
重複定取千四百有五篇凡古詩三百九十有
九近體千有六起太平時終湖南所作視居行
之次若歲時為先後分十八卷又別錄賦筆雜
著二十九篇為二卷合二十卷寶元二年十月
為之記嘉祐四年四月太原王渙取原叔本叅
考之鏤板姑蘇郡齋又為後記附于卷終而遷
原叔之文于卷首牧翁箋注杜集一以異若木

為歸此又若木之祖也予生何幸于墨汁因緣
有少分如此斯文未墜殊囊重理知吾者不知
何人蓬然有感于中為之放筆三歎

杜工部進三大禮賦十卷

東萊呂祖謙注牧齋全錄入杜詩箋注中此則
其原本也

徐侍郎集二卷

唐徐安貞撰安貞常參李右丞議恐其罪累逃
隱衡岳山寺為撥疏行者喑啞不言者十年然

猶餘塵壒起時時圍誦岷山思駐馬漢水憶回
舟及暮雨猶濕春風帆正開之句可見文人習
氣循迴藏識中一字染神不與窮塵劫灰同益
于終古也

陸宣公翰苑集二十二卷

制誥十卷奏草六卷中各奏議六卷權載之序
大字宋槧本惜其詩文別集十五卷失傳于世
為恨耳

歐陽行周文集十卷

昌黎作歐陽詹哀詞自各兩通可為拳、于行
周至矣行周過南陽孝子而傳之則所為舍朝
夕之養以來京師其心將以有得于是而歸為
父母榮之言昌黎蓋非聊尔信之考述中詩云
五原東北晋千里西南秦一屨不出門一車無
停輪流津此繫匏早晚期相親至今吟咀之覺
意莊詔重其所思必高隱輩流故有繫匏之感
焉得借高城不見句而騰太原函髻之謗乎各
此以辨小說之誣

李觀文編三卷外編二卷

大順元年陸希聲得元賓文于漢上條次為三
卷為序以冠其首後天水趙昂又稱遺文二卷
為外編昌黎稱元賓文高平當世行遍乎古人
一何張之甚歟

昌和叔文集十卷

和叔集絳雲樓宋槧本繕寫凡載于英華文粹
中或字有異同者俱詳注于上予所謂讀各者
之藏各類是也

權文公詩集十卷

新都楊慎得此集于滇南士人家止存目錄與詩賦十卷嘉靖辛丑劉大謨刻于川中

劉賓客文集三十卷外集十卷

是集繕寫精妙讎言勘無譌嘗以汲古舊抄校之行次差殊遠遜此本多矣

元氏長慶集六十卷

弘治元年楊君謙抄微之集行間多空字蓋以宋本藏之漫滅而不敢益之也代畚詩一百韻

光陰聽話移後全闕乃宋本脫去三葉故與從補入耳嘉靖壬子東吳董氏用此本翻離而以己意妄填空字可資捧腹亂後牧翁得此宋刻微之全集于南城廢殿向所闕誤一二完好逐校之于此本手自補寫脫簡牧翁云微之集殘闕四百餘年一旦復為全帙至大乎其猶滯魯之徵歟

白氏文集七十一卷年譜一卷

樂天自杭州刺史以石庶子詔還排纂其文成

五十卷、號長慶集、微之為之序、又成後集二十卷、自為之序、嘗錄一部、置廬山東林寺經藏院、北宋時、鏤諸板、所謂廬山本是也、絳雲樓藏、中有之、惜乎不及繕寫、庚寅一炬、此本種子、斷絕、自此無有、知廬山本者矣、予昔從委東王奉常、購得宋刻、卷次與世行本無異、從亦歸之滄葦、此乃對宋本校寫者、其一之二、五之七、四十三、四十八之五十二、共宋本十一卷、仍同奉常本、十三之十六、二十六之三十三、三十三之三十

八、共十七卷、是金華宋氏景濂所藏、小宋板、因記宛然、古香可愛、更精于奉常本、然總名曰文集、愈知廬山舊本之為艱得矣、戊子己丑、予日從收翁遊、奇骨共欣賞、駭心悅目、不數蓬山、今人侈言藏、舛陋板、惡欵、盈箱、棟架、吞生、見錢、但不在紙裏中、可為二慨。

李文公集十八卷

習之、些陸、修、昏、李、觀、雖不永年、亦不甚遠、于楊子雲文、思我友韓愈、非茲世之文、古之文也、非

也疑之

茲世之人古之人也孟軻既歿亦不見有通于斯者夫文章為載道之器必其自信真而後信他人也不偽習之稱許韓李其通懷樂善如此是豈過情之聲譽哉及觀其答皇甫湜各云僕叙高懸女揚烈婦豈益出班孟堅蔡伯喈之下則其高自標置當仁不讓又如此豈非自信真而後信他人之不偽者歟昌黎曰近李翱從僕學文頗有所得古君子師資相長不以浮名虛聲妄為誘悅今人但知韓柳而弗知有元賓持

者字疑誤書

若

正習之諸人些之俠轂起者斯文君江河行地異流同源讀習之文或可憬然而悟矣

皇甫持正集十卷

孫可之得文章要訣于來無扞無擇得之于皇甫持正持正得之于韓吏部退之斯文自有真傳非同俗學之實行插垣自以剽耳儻目為能事也是集予從闕本鈔錄因記得樂天吳皇甫七郎中持涉江文一卷便可敵公卿注云持正奇文甚多涉江一篇尤佳而此缺之知持正之

訣

文亡逸者多矣

樊川文集二十卷

牧之集舊人從宋本摹寫者新刺校之無大異
此翻宋雕之佳也

沈下賢文集二十卷

樊用義山皆有擬下賢詩則當時之聲稱甚盛
其詩必多而集中止十八首何歛此刊于元祐
丙申不識流俗本有異同否惜未一校對耳

笠澤叢書二卷補遺一卷

叢書為陸魯望臥病松陵時雜著元符庚辰樊
開序而鏤諸板致和改元昆陵朱衣又為後序
刊行上分上下二卷補遺十卷今人所鈔元時
刻本已釐為甲乙丙丁四卷註次甚亂兼少憶
白菊間吟二絕句非經離勘無復知此本之善
矣

吳興画上人集十卷

貞元壬甲歲于頓分刺吳興之明年集賢殿御
胥院有命徵皎然文集頓採而編之得詩筆丘

百四十六首分為十卷納于延閣香府即此本
是也今漫稱栢山集乃後人所題非原香矣識
者辨之

龐居士語錄一卷詩二卷

有男不婚有女不嫁大家團圍頭共說無生話
世出世間法都一性根益矣老々大大更換索
得幾個話頭明々祖師意未知作麼生也此香
籤題猶是元人手筆靜對之覺身世俱忘

雪竇祖英集二卷

師諱重顯文獻通考
諱道顯字隱之天寂九世孫俗姓

李氏其生平見呂夏卿塔銘茲集乃門人總輯
成於天聖十年孟陬月小師文政為之序雪竇
本智覺道場魯公守明州手疏請師住持于此

宋玄先生文集三卷

吳筠集王顏編次權載之序邵溪黃子羽藏卷

王黃州小畜集三十卷

黃州幫勘小畜集文章典雅有益後學舊本計
一十六萬三千八百四十八字紹興十七年甲

明雕造門板之不苟如此是本後有嘉靖乙丑
岳而道人復初跋語藏于相相命

徂徠文集二十卷

守道慶曆聖德頌出孫明復曰子禍始于此矣
蓋所云夫奸之去如距期脫者謂夏竦也未幾
歸徂徠山遇疾卒而疎欲以奇禍中傷大臣遂
稱介詐死北走瑯丹幾陷人主有割棺發塚之
過緇徂徠集因思小人欺君無所不用其極為
之掩卷失聲并錄歐公誌銘及詩于後

緇
疑
燔

河南尹先生文集二十七卷

廬陵論尹師魯墓誌修折其事再述于後予覽
之喟然歎曰甚矣古人珍重著述一字不敢聊
且命筆若是之難而慎也歐公述師魯文以簡
而有法此一勺六經唯春秋可當之又思平生
作文唯師魯展卷疾讀便曉人深處死者有知
必憂此文所以慰吾亡友嗟文章千古事歐
公直欲起師魯于九原而質之其于心知已為
何如取當吾世而無声陵則已世有声陵何患

每知師魯者吾又為今之師魯慶所遭也

楊傑無為集十五卷

傑字次公號無為子紹興癸亥歲趙士彰取其詩賦碑記雜文表次成集

王蘋集八卷

蘋字信伯福清人從學程門以王安石尚經義而廢春秋守所學不就科舉紹興四年孫祐疏薦引見賜進士出身除秘書省正字是集乃其十一世孫觀所編也

祖龜學集十六卷

祖無擇字擇之洛陽九老之一也集十卷附名臣賢士往來詩文二卷系家集又四卷其曾孫衍編次成帙并著龜學始末于表終

趙子昂松雪齋集十二卷外集一卷

乙丑中秋購得松雪翁重輯國昏集注序真蹟細昏謹楷紙墨如新圖小影于前幅而公自題簡端云延祐五年提舉楊叔謙畫時予為翰林學士兼旨年六十有五後序有仲穆蠅頭小字

人

跋語予按子昂奉勅撰農桑圖序云延祐五年四月廿七日集賢大學士臣邦彙大司徒臣源進呈農桑圖上問作詩者何又對曰趙孟頫作圖者何人對曰諸色人匹提舉楊叔謙上嘉賞久之又賜文綺一段絹一段竊思画像時適當作詩繪圖之際兩人相與共農功故叔謙得為公寫照也公薨于至治壬戌之六月辛巳年六十九延祐五年正六十有五明年己未謁告歸美公之昏其銜紀其歲于象側以見暮年命筆

夕疑桑

石疑卷

鄭重其文君此蓋所謂衰貌頽然不能不自愛也揚戴撰公行狀云皇太后議取陰福宮名他學士擬光被公擬光天他學士曰光天出陳後主詩不祥公曰帝光天之下出虞昏何名不祥于是各擬以進卒用光天其言寔與仲穆之跋語相符合然跋云以昏質之中留一本則是昏曾經進御而狀失載也至元後已卯沈漢校正松雪齋集十二卷何禎立又輯外集一卷刊行于也自詭求假金藁于公之子仲穆而此序不

收知公詩文遺佚者多矣教百年後敬觀遺像使人得以歷稽歲月傍徨感歎如侍立公之坐隅而親承其声教者撫此墨跡豈非希世之珍也歟

石田先生文集十五卷

皇帝聖旨裏江北淮東道肅政廉訪使蘇嘉議牒伏觀故資德大夫御史中丞知經筵事馬祖常擬今照依左丞王結例抄錄遺文于淮東路學刊板傳布申覆御史臺照詳去後至元五年

發疑廢或疑
癸丁未件癸
巳東

九月二十九日承奉憲旨仰依上施行可照驗差人抄錄本宮文集委自總管不花申議不訪本職提調刊印仍選委名儒子細校讐無差癸丁未路儒學依上刊板傳布施行須至牒者是昏雕造精妙為元刻中之上駟精畢簇新古香可愛簡端其此牒文統錄之示歲各家以見元時隆重碩儒敦崇積學非晚近之世可幾及也

虞伯生道園學古錄五十卷

是集分在朝藁、應制錄、歸田藁、方外藁四種。總名道園學古錄。鏤刻精雜。世行本從此翻雕。同取讐。欺謬處絕少。知嘉隆以前學人信而好。古非若近日。慙昏者。淆亂芟改。師心自是也。

楊翻佩王齊類稿

翻字文舉。以文類其稿。不分卷帙。尤刻中之佳者。

陳莫夷白齋稿三十五卷外集一卷

弘治己卯。張習廣披敬初詩文。勒成十二卷。刊

之志。其後云。先生文集名夷白者。三十四卷。留吳下士大夫家。秘不傳。蓋當時原昏難覩。故所刻不全。君子惜焉。此從其藁本。摹寫者。藁本舊藏葉林宗家。林宗嘗出跡予摩挲。嘗玩移日。不休。予語林宗。敬初過虞山。誄悼張楚公之亡。指介太祖。不少避。避戴良編題此集。亦稱我吳王。淮張之能得士心如此。非一時群雄所可企及。因相些浩歎而罷。迴念曩良友過從。奇眷欣。膏嘗幾何時。等之感音。劫矣。展矣。懷人不覺潛。

焉出源

王翰友石山人藁一卷

潮州路總管王翰字用文別號友石山人元七
浮海之閩居永福山中黃冠服十年有薦之于
朝者君聞辟命下即引決今讀其自決詩忠義
之氣凜然吁可敬也遺稿為其子備編字孟揚
行事詳附錄中

甘復山窗餘藁一卷

復字克敬元末餘干人成化癸卯保寧推官張

敬先得其手藁于趙時用刻之以傳
詩集

阮嗣宗詩一卷

阮嗣宗詠懷詩行世本惟五言八十首朱子修
取家藏舊本刊于存餘堂多四言詠懷十三首
覽者勿漫視之

庾開府詩集六卷

朱子修重刻庾開府詩四卷于存餘堂引序末
少陵語謂其集刻在唐後予近得子山持舊鈔

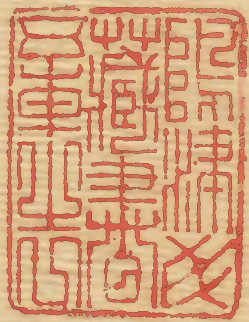
凡

校之首卷同存餘堂本餘五卷序次與異風多
詩百十五首始知子儋刻未備也廣信全集二
十卷藏之天府未知百六賦廻灵光猶無恙否
今考其詩集行世者唯予本為佳因錄哀江南
賦于後而遺藏之俟識者覽焉

沈雲鄉集二卷

沈宋裁詩矜變律、而云變者蓋詩之體裁至
沈宋排比声律比齊梁格法益嚴故遂為千石
律詩之龜鑑耳之同集已失傳、佗期集未知今

有新刻本否此為吳門柯氏藏書柯君名僉字
大中別號味茶居士摹寫宋本唐人詩數十種
今皆歸述古書庫中視百家詩刻真霄壤矣



也是翁藏書目錄卷七終

文政東廩

Very faint, illegible rectangular stamp or impression on the left page.

Rectangular seal impression in seal script (Zhuanshu) on the right page. The characters are arranged in two columns, reading from right to left. The characters appear to be: 右 軍 府 印 (Seal of the Right Division of the Army).

