

石倉十二代詩選

宋詩八之廿一

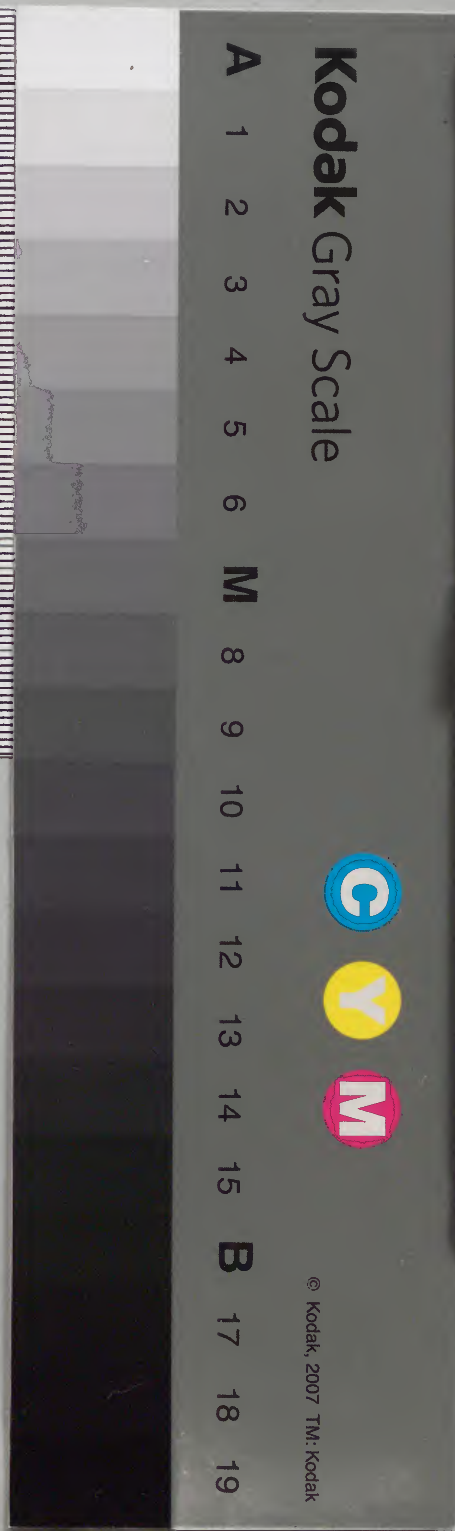
漢書門類		
三	九	七
七	四	五
號	函	架
一	四	二
冊	冊	冊

三	九	七	四	五	號	函	架
三	九	七	四	五	號	函	架

內閣文庫	
番號	漢 3745
冊數	142 ( 50 )
函號	319 25

宋詩八之廿一

四十八





石倉十二代詩選草文庫

宋詩卷之二十六

樂城集

宋眉山蘇轍著

明後學曹學佺閱

次韻子瞻太白山下早行題崇壽院

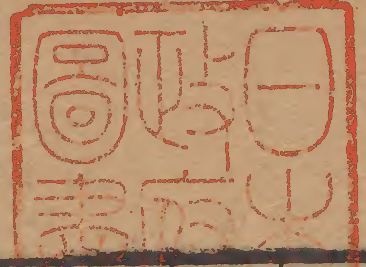
山下晨光晚林梢滴片冰峯門斜見月野市早

明燈樹暗猶藏鵲堂開已饌僧據鞍應夢我聯

騎昔時曾

木山引水

引水穿墻接竹梢谷藏峯底大容瓢將流旋滴





廬山瀑已盡還來海上潮亂點落池驚睡覺半  
問含潤沃心焦瓦盆一斛何勝滿溢去猶能浸  
菊苗

送道士楊見素南遊

黃河春漲入隋溝注意滄波日夜流萬里尋山  
如野鶴一身浮水似輕鷗湖風送客那論驛嶽  
寺留人暗度秋遲子北歸來見我携琴委曲記  
深幽

和子瞻金山

長江欲盡潤無邊金山當中石一拳潮平風靜  
日浮席縹緲樓臺轉金碧瓜洲初見石頭城城  
下波濤與海平中流轉柂疑無岸泊舟未定僧  
先迎山中岑寂恐未足復將江水遶山麓四無  
鄰家羣動喧鐘聲鏗鏗答山谷誰知江海多行  
舟遊人上下奪巖幽老僧雖爾身陪侍眼慣浮  
雲心不二朝遊未厭夜未歸愛山如此如公稀  
不待遊人盡歸去恐公未識山中趣

賦黃鶴樓贈李公擇



前年見君河之浦東風吹河沙似霧北潭楊柳  
強知春樽酒相携終日語君家東南風氣清  
官河壩不稱情一麾夏口亦何有高樓黃鶴慰  
平生荆江洞庭春浪起漢沔初來入江水岸頭  
南北不相知惟見風濤湧天地巫峽瀟湘萬里  
船中流鼓楫四茫然高城枕山望如帶華棖照  
日光流淵樓上騷人多古意坐忘朝市無窮事  
誰道武昌岸下魚不如建業城邊水

次韻子瞻雨中督役夜宿水陸寺

雲氣連山雨瀉盆亟投僧舍欲關門暫時灑掃  
寬行役終夕崎嶇入夢魂煩熱暗消秋簟冷丞  
濡未解夜燈昏二年遊宦多勞苦何日相從得  
細論

癸丑二月重到汝陰寄子瞻

憶赴錢塘九月秋同來頽尾一扁舟退居尚有  
三師在好事須爲十日留傾瀉向人懷抱盡忠  
誠爲國始終憂重來東閣皆塵土淚滴春風自  
不收



其二

百頃西湖十里源。近依城郭帶川原。古臺駸駸  
先臨水。野寺參差半掩門。遠泛便成終日醉。幽  
尋不盡數家園。錢塘未到能先說。更着青山兩  
岸昏。

次韻子瞻新城道中

春深溪路少人行。時聽田間耒耜聲。飢就野農  
分餉黍。喧嫌尉卒有逢迎。閒花開盡香仍在。白  
酒沽來壓未清。此味暫時猶覺勝。問兄何日便

歸耕

次韻子瞻遊富陽普照寺

塵埃日已遠。抖擻更無餘。寺到逢門入。詩成信  
手書。山深僧自樂。路遠客終疎。訪盡前朝景。他  
年一告余。

次韻子瞻自普照入山獨遊二庵

披榛入山山路細。鐘聲出寺門將閉。石苔冉冉  
上芒鞋。草露溥溥著衣袂。野人茅茨苦竹屋。終  
身局促無生計。天公未省長困人。春田米盡秋



田繼老妻稚子亦自樂野草山花還插髻長笑  
人間醉未醒終老辛勤漫欺世

次韻范景仁侍郎移竹

雙檜生南戶叢筠種北牆交陰奉君子爲伴老  
中堂露洗秋堦綠風含夏簟涼栽花知已誤新  
上一番新

次韻子瞻賦雪

麥苗出土正纖纖春早寒官令尚嚴雲覆南山  
初半嶺風乾東海盡成鹽來時瞬息平吞野積

久歌危欲敗簷強付酒樽判醉熟更尋詩句關  
新尖

初入南山

自我來濟南經年未嘗出不知西城外有路通  
石壁初行澗谷淺漸遠峯巒積翠屏互舒卷耕  
耨隨欹側雲木攢山阿逆旅時百室久遊自多  
念忽悟向所歷嘉陵萬壑底棧道百迴屈崖巘  
逶嶢嶮征夫時出沒行李雖云艱幽邃亦已劇  
坐緣斗升米被此塵土厄何年道褒斜長嘯理



歷代詩選

卷之八

五

輕策

四禪寺

山蹊容車箱。深入遂有得。古寺依巖根。連峯轉  
相揖。樵蘇草木盡。佛事亦蕭瑟。居僧麋鹿人。對  
客但羞澀。雙碑立風雨。八分存法則。云昔義靖  
師。萬里窮西域。華嚴貝多紙。歸來手親譯。蛻骨  
儼未移。至今存石室。遺文盡法界。廣大包萬億。  
變化浩難名。丹青畫京邑。粲然共一理。眩晃莫  
能識。末法漸衰微。徒使真人泣。

靈巖寺

青山何重重。行盡土囊底。巖高日氣薄。秀色如  
新洗。入門塵慮息。盥漱得清泚。高堂見真人。不  
覺首自稽。祖師古禪伯。荆棘昔親啓。人跡尚蕭  
條。豺狼夜相舐。白鶴導清泉。甘芳勝醇醴。聲鳴  
青龍口。光照白石陞。尚可滿畦塍。豈惟濯蔬米。  
居僧三百人。飲食安四體。一念但清涼。四方盡  
兄弟。何言庇華屋。食苦當如薺。

異堂

歷代詩選

卷之八

六

印杰



歷代詩選 卷之八 六  
山前三秦道車馬未遑息日出紅塵生不見青  
山色峯巒未嘗改在意自奔迫誰言幽堂居近  
在使者宅俯聽辨江聲却立睨石壁藤蘿自太  
古松竹列新植暑簟卧清風寒樽對佳客試問  
東行人誰能同此適

山齋

平地厭喧囂虛齋上山足蕭條遠城市坡陀富  
林麓簡書日填委杖屨每幽獨豈無山中士高  
卧白茅屋逢人默無語長嘯響巖谷此室庶可

招夜月相從宿

閒燕亭

登山稍已高曠望良亦遠危亭在山腹物景行  
自變諸峯宿露收草木朝陽絢盎盎雲出山溜  
溜泉垂坂徐行得佳處永日遂忘返此樂只自  
知傍人任嫌懶

會景亭

亭高衆山下勝勢不自收岡巒向眼盡風籟與  
耳謀鳶飛半嶺息雲起當空遊視身如乘風超



然忘百憂暮歸室中居惟見窓戶幽視聽隨物  
變恍誰識其由

蓼嶼

風高蓮欲衰霜重蓼初發會使此池中秋芳未  
嘗歇

霜筠亭

林高日氣薄竹色淨如水寂歷斷人聲時有鳴  
禽起

溪光亭

新雨餘秋色明滉漾鳥渡夕陽中魚行白  
石上

菡萏軒

開花濁水中抱性一何潔朱檻月明時清香爲  
誰發

陪子瞻遊百步洪

城東泗水平如席城頭遠山涵落日輕舟鳴榔  
自生風渺渺江湖動顏色中洲過盡石縱橫南  
去清波頭盡白岸邊怪狀如牛馬銜尾舳艫誰



敢下没人出沒須臾問却立沙頭手足乾客舟  
一葉久未上吳牛回首良間關風波蕩滴未可  
觸歸來何事常艱難樓中吹角暮煙起出城騎  
火催君還

同子瞻泛汴泗得漁酒

江湖性終在平地難久居淶水雨新漲扁舟意  
自如河身縈匹素洪口轉千車願言棄城市長  
竿夜獨漁

本邦直出巡青州余不久將赴南都比歸

不及見矣作詩贈別

東道初來託故人南樓頻上泗河漣江山尚有  
留賢意樽俎寧當厭客貧顧我及秋行不久問  
君驅熱道何因西歸涼冷霜風後濁酒清詩誰  
與親

送顏復赴闕

簞瓢未改安貧性鳧繹猶傳直道餘不見失官  
愁慼慼但聞高卧起徐徐居中舊厭軍容講補  
外仍遭城旦書此去將身置何許秋風未免憶



鱸魚

逍遙堂會宿

逍遙堂後千尋木，長送中宵風雨聲。  
誤喜對牀尋舊約，不知漂泊在彭城。

其二

秋來東閣涼如水，客去山公醉似泥。  
困卧北窓呼不起，風吹松竹雨淒淒。

呂希道少卿松局圖

溪回山石間，蒼松立四五。  
水深不可涉，上有橫

橋渡溪外無居人，磐石平可住。  
縱橫遠山出，隱見雲日暮。  
下有四老人，對局不回顧。  
石泉雜風松入耳，如暴雨，不聞人世喧。  
自得山中趣，何人昔相遇。  
圖畫入紈素，塵埃依古壁。  
永日奉樽俎，隱居畏人知。  
好事竟相誤，我來再三嘆。  
空有飛鴻慕，逝將從之遊。  
不惜爛樵斧。

次韻張恕春暮

祇言城市無佳趣，亦有南湖幾度遊。  
好雨晴時三月盡，啼鶯歇處落花愁。  
老猿好飲常連臂，野



馬依人自絡頭不許低回池上醉試看生滅水中漚

次韻王鞏見寄

日永官閒自在慵門前客到未曾通憐君避世  
都門裏勸我忘憂酒盞中城下柳陰新過雨湖  
邊荷葉自翻風早須命駕追清賞大字新詩事  
事工

同李侔鈞訪趙嗣恭留飲南園晚衙先歸

城南高樓出喬木下有方塘秋水足新霜未變  
木鮮晚日旋催梨棗熟雨荒松菊半榛蕪風  
老菰蒲初瑟縮門前大路多塵土日中過客無  
留轂開門却埽如有待下馬升堂真不速勸我  
一振衣上塵臨風共倒樽中滌令人更愧東宮  
師眷戀溪山棄華屋

送李鈞郎中

君家毗陵本江南雖爲浙西終未甘風流秀發  
自不減氣質渾樸猶中含敲榜滿前但長嘯簿  
書堆案常清談湖中往往載畫舫竹下小小開



茅庵歌吟髣髴類騷雅導引委曲師彭聃新茶  
潑乳睡方覺淥酒傾杯酌復酣一朝揮手去不  
顧使我把袂心難堪扁舟水涸費牽挽瘦馬雪  
凍憂朝參一官來往似秋鷺薄俸包裹如春蚕  
東南乞糜尚可得白首誰念家無甔

春日耕者

陽氣先從土脉知老農宵起餉牛飢雨深一尺  
春耕早日出三竿曉餉遲婦子同來偏嫵媚烏  
鳶飛下巧追隨紛紛政令曾何補要取終年風

時

自柘城還府馬上

春色無人見茲行偶衆先柳黃新過雨麥綠稍  
鋪田河潤兼冰散禽聲向日圓城池高受霧灘  
渙暖生煙送客情初惡還家意稍便旋聞天事  
起已過佛燈然簿領何時畢塵埃空自憐南湖  
漸可到早治木蘭船

方沼亭

池上茅簷覆水低早來秋雨尚虹霓敗荷折葦



歷代詩選 宋蘇子由  
飛鴻下正憶漁舟泊故溪

翠樾亭

一夜飛霜點綠苔，曉庭黃葉掃成堆。  
簷間翠樾彫疎盡，却放牆東好月來。

次韻毛君山房卽事

案牘稀疎意自開，夜闌幽夢曉方回。  
青苔紅葉騷人事，時見詩筒去又來。

其二

蛩知秋候時鳴壁，香礙蒲簾不出門。  
隱几無言

心自得南窓晴日暖，侵軒

其三

禽哢秋來不復圓，桐陰霜後亦成穿。  
黃花強欲招酣飲，白髮偏工報老年。

其四

觸事隨緣不用多，華堂玉食柰憂何。  
美人未厭山阿陋，薜荔爲裳帶女蘿。

再和

歌舞留賓意自多，華燈數問夜如何。  
白頭病客



歷代詩選 宋蘇子由  
無才思慣卧茅簷長薜蘿

遊鐘山

江南四月如三伏北望鐘山萬松碧杖藜試上  
寶公龕衆壑秋聲起相襲青峯回抱石城小白  
練前橫大江直石梯南下俯城闔松徑東蟠轉  
山谷喬林無風聲如雨時見遊僧石上息行窮  
碧澗一庵巖坐弄清泉八功德歸尋晚飯衆山  
底困卧定林依石壁朝遊不知澗谷遠暮歸但  
覺穿雙屐老僧一身泉上住十年掃盡人間迹

名到惟燒栢子香晨飢坐待山前粥丈夫濟時  
誠妄語白首居山本良策茹蔬飯糗何足道純  
灰洗心聊自滌失身處世足愆尤愧爾山僧少  
憂責

送姜司馬

七歲立談明主前江湖晚節弄漁船鬪鷄誰識  
城東老喪馬方知塞上賢生計未成歸去詠草  
書時發醉中顛當年不解看齊物氣踴如山誰  
見憐



歷代詩選 卷之二 次韻陳師仲主簿見寄

朽株難刻畫，枯葉任凋零。舊友頻相問，村醪獨未醒。山芽收細茗，江實得流萍。頗似申屠子，都忘足被刑。

和王鞏見寄

南遷春及秋，江湖未云半。逮此歸路長，始悟行日遠。幽憂脫沈疴，清夢驚婉娩。行行逢故人，笑語雜悲泫。

其二

江秋北風多，歸帆未應駛。天寒鴈南向，家書空滿紙。契濶幸安平，婚嫁須纓珥。交遊何爲者，空復念君至。

復次王鞏韻

滕王閣在誰携手，徐孺湖寬可放情。楚客解書南國恨，秦箏助發上林鶯。繫匏獨負杯中物，擁鼻知逢洛下生。問得長鬚添夢想，逢窓燈火達天明。

除夜



老去不自覺歲除空一驚深知無得喪久已罷  
經營黃卷譏前失清樽借後生何年遂疎懶伏  
臘任躬耕

上元夜

新春收積雨明月澹微雲照水疎燈出因風遠  
樂聞天涯仍有節人事竟何分薄宦真拘束何  
時一醉醺

次韻王適上元夜

宿雨初乾試之無計伴遊行厭看門外

策星動想見僧窓一點明老罷逢春無樂事夢  
回孤枕有鄉情重因佳句思樊口一紙家書百  
鑑輕

王子立與遲等遊陳家園橋收幾不成行

晚自酒務往見之明日雨作偶爾成詠  
桃李城東近不遙偶聞花發喜相邀斷橋似欲  
妨佳思好雨猶能借此朝隨分開樽依綠竹偶  
然信馬及餘瓢重來莫道無閒暇紫燕黃鸝日  
漸嬌



曾子固舍人挽詞

少年漂泊馬光祿，末路騫騰朱會稽。儒術遠追齊稷下，文詞近比漢京西。平生碑版無容繼，此日銘詩誰爲題。試數廬陵門下士，十年零落曉星低。

初到績溪聽事三日出城南謁二祠遊石

照偶成呈諸同官

行年五十治丘民，初學催科愧廟神。無限青山不容隱，却拚黃卷自憐貧。雨餘嶺上雲披絮，石

淺溪頭水感鱗。指點縣城如掌大，門前五柳正

搖春

右梓桐廟

石門南出衆山顛，沃壤清溪自一川。老令舊諳田事樂，春耕正及雨晴天。可憐鞭撻終無補，早向叢祠乞有年。歸告仇梅省文字，麥苗含穗任蚕眠。

右汪王廟

題都昌清隱禪院

北風江上落潮痕，恨不乘舟便到門。樓觀飛翔山斷際，松筠陰翳水來源。升堂猿鳥晨窺坐，乞



歷代詩選 宋蘇子由  
食帆檣暮遠村誰道谿巖許深處一番行艸認  
元昆

谿然亭

南看城市北看山每到令人意谿然碧瓦千家  
新過雨青松萬壑正生煙經秋卧病聞斤響此  
日登臨負酒船經請諸君作佳句壁間題我此  
詩先

題王誥都尉設色山卷後

還君橫卷空長歎問我何年便退休欲借巖阿

著茅屋還當溪口泊漁舟經心蜀道雲生足上  
馬胡天雪滿裘萬里還朝徑歸去江湖浩蕩一  
輕鷗

贈知雄州王崇拯

趙北燕南古戰場何年千里作方塘煙波坐覺  
胡塵遠皮幣遙知國計長勝處舊聞荷覆水此  
行猶及蟹經霜使君約我南來飲人日河橋柳  
正黃

古北口道中呈同事



歷代詩選 宋蘇子由

獨卧繩牀已七年往來殊復少情緣魂歸故國  
鳥飛處身在中原山盡邊梁市朝回塵滿馬蜀  
江春近水浮天在將眼界疑心界誰信鴻遙物  
外篇

與趙侍郎二副使

笑語相從正四人不須嗟歎久離羣及春者菜  
過邊郡賜火煎茶約細君日暖山蹊冬未雪  
生胡月夜無雲明朝對飲思鄉嶺夷漢封疆自  
此分

過楊無敵廟

行祠寂寞寄關門野草猶知避血痕一敗可憐  
非戰罪太剛嗟獨畏人言馳驅本為中原役嘗  
享能令異域尊我欲比君周子隱誅彤聊足慰  
忠魂

會仙館

北嶂南屏恰四周西山微缺放江流胡人置酒  
留連客頗識峯巒是勝遊

惠州

天家... 卷十六



孤城千室閉重闔蒼莽平川絕四鄰漢使塵來  
空極目沙場雪重欲無春羞歸應有李都尉念  
舊可憐徐舍人會逐單于渭橋下歡呼齊拜屬  
車塵

十日南歸馬上口占呈同事

南轅初喜去龍庭入塞猶須閱月行漢馬亦知  
歸意速朝暘已作故人迎經冬舞雪長相避屈  
指新春旋復生想見雄州饋生菜辛盤酪粥任  
縱橫

春日寄內

春到燕山水亦消歸驂迎日喜嫖姚久行胡地  
生華髮初試東風脫弊貂插髻小幡應正爾點  
盤生菜爲誰挑附書勤掃東園雪到日青梅未  
滿條

渡桑乾

北渡桑乾水欲結心畏穹廬三尺雪南渡桑乾  
風始和冰開易水應生波穹廬雪落我未到到  
時堅白如磐陀會同出入凡十日腥羶酸薄不



可食羊脩乳粥差使人風隧沙場不宜客相携  
 走馬渡桑乾旌旆一返如招魂胡人送客不忍  
 去久安和好依中原年年相送桑乾上欲話白  
 溝一惆悵

石倉十二代詩選

宋詩卷之二十八

終

石倉十二代詩選

宋詩卷之二十九

山谷集

宋豫章黃庭堅撰

明後學曹學佺閱

次韻曾子開舍人遊籍田載荷花歸肇

維王調玉燭時夏雨我田壁桂蒼龍骨溜渠故  
 濺濺三推勸根本百穀收早堅官司極齋明崇  
 丘見升煙繫馬西門柳憶聽去夏蟬剝芡珠走  
 盤鉤魚柳貫鮮掃堂延枕簟公子氣翩翩自爾  
 欲繼往心阻如壅泉紫微樂暇日披襟詠風漣

士



紅粧倚荷蓋水鏡寫明蠟珠宮紫貝闕足此水  
府仙鬱鬱冠蓋宅追犇易彫年能從物外賞真  
是區中賢仍聞載後乘籠燭照嬋娟

次韻答晁无咎見贈

翕翕一日炎耽耽萬年永四海仰首觀頃復歸  
根靜時雨瀉玉除潢流浪天井性不耐衣冠入  
門踈造請煮餅卧北窓保此已微幸空餘見賢  
心恐渴望梅嶺

次韻答張文潛惠寄

知褐不磷緇文章近楚辭未識想風采別去令  
人思斯文已戰勝凱歌偃旂旂君行魚上冰忽  
復燕哺兒學省得佳士催來費符移方觀追金  
玉如許遽言歸南山有君子握蘭懷令姿但應  
潔齋俟勿詠無生詩

次韻子瞻贈王定國

遠志作小草龜衣生陵屯但爲居移氣其實何  
足言名下難爲人醜好隨手翻百年炊未熟一  
垓蟻追奔夏日蓬山永戎葵茂牆藩王子吐佳



句如蠶絲出盆風姿極灑落雲氣畫壘樽屬有  
補袞章日當寵頻煩鄙夫無他能上車問寒溫  
惟思窮山上抱犢長兒孫

送范德孺知慶州

乃翁知國如知兵塞垣草木識威名敵人開戶  
玩處女掩耳不及驚雷霆平生端有活國計百  
不一試薶九京阿兄兩持慶州節十年麒麟池  
上行潭潭大度如卧虎邊人耕桑長兒女折衝  
千里雖有餘論道經邦政要渠妙年出補父兄

處公自才力應時須春風旂旂擁萬夫幕下諸  
將思草枯智名勇功不入眼可用折箠笞羗胡

題王黃州墨跡後

掘地與斷木智不如機春聖人懷餘巧故爲萬  
物宗世有斲泥手或不持郢工往時王黃州謀  
國極匪躬朝聞不及夕百壬避其鋒九鼎安盤  
石一身轉秋蓬浮雲當日月白髮照秋空諸君  
發蒙耳汲直與臣同

次韻劉景文登鄴王臺見思



黃濁歸大壑漣漪遶重城西風一橫笛金氣與  
高明歸鴉度晚景落鴈帶邊聲平生知音處別  
離空復情

其二

舊時劉子政憔悴鄴王城把筆已頭白見書猶  
眼明平原秋樹色沙麓暮鐘聲歸鴈南飛盡無  
因寄此情

其三

繫匏兩相憶極目十餘城積潦千斗極山河皆

夜明白壁按劍起朱弦流水聲乖逢四時爾木  
石了無情

其四

公詩如美色未嫁已傾城嫁作蕩子媿寒饑泣  
到明絲琴蛛網遍絃絕不成聲想見鷓夷子江  
湖萬里情

次韻子瞻和子由觀韓幹馬因論伯時畫  
天馬

于闐花驄龍八尺看雲不受絡頭絲西河驄作



蒲萄錦雙瞳夾鏡耳卓錫長楸落日試天步知  
有四極無由馳電行山立氣深穩可耐珠韞白  
玉羈李侯一顧歎絕足領畧古法生新奇一日  
真龍入圖畫在垆群雄望風雌曹霸弟子沙苑  
丞喜作肥馬人笑之李侯論幹獨不爾妙盡骨  
相遺毛皮翰林評書乃如此賤肥貴瘦渠未知  
况我平生賞神俊僧中云是道林師

奉同子瞻韻寄定國

風雲開古鏡淮海熨冰紈王孫醉短舞羅襪步  
微瀾老驥心雖在白鷗盟已寒斯人氣金玉視  
世一鼠肝南歸脫虫蠱入對隨孔鸞恐以口語  
去鼓船下驚湍牧身薄冰釋置枕泰山安后土  
花藥麗海門天水寬伐木思我友知人良獨難  
遙憐鬚鬢綠猶復耐悲歡

謝黃從善司業寄惠山泉

錫谷寒泉橈石俱并得新詩蠶尾書急呼烹鼎  
供茗事晴江急雨看跳珠是功與世滌羶膩令  
我屢空常晏如安得左播清頰尾風鱸煮茗卧



西湖

戲和文潛謝穆父松扇

猩毛束筆魚網紙松村織扇清相似動搖懷袖  
風雨來想見僧前落松子張侯哦詩松韻寒六  
月火雲蒸肉山持贈小君聊一笑不須射雉殼

黃間

省中烹茶懷子瞻用前韻

閣門井不落第二竟陵谷簾定誤書思公煮茗  
共湯鼎蚯蚓竅生魚眼珠置身九州之上樂爭

名談中沃焚如但恐次山曾磊隗終便酒舫石  
魚湖

常父答詩有煎點徑須煩綠珠之句復次

韻戲答

小鬟雖手巧粧梳掃地如鏡能簡書欲買娉婷  
供煮茗我無一斛明月珠知公家亦闕掃除但  
有文君對相如政當為公乞如願作牋遠寄官  
亭湖

謝公定和二范秋懷五首邀余同作



西風一葉脫迹已不可掃巷有白馬生朝回焚  
諫草誰云事君難是亦父子間所要功補袞不  
言能犯顏

其二

四會有黃令學古著勲多白頭對紅葉奈此搖  
落何雖懷斲鼻巧有斧且無柯安得五十絃奏  
此寒士歌

其三

采蓮涉江湖采菊度林藪插鬢不成妍誰憐能

蓬首平生耦耕地風雨深稂莠謝公遂如此永  
袖絕絃手

以小團龍及半挺贈无咎并詩用前韻爲  
戲

我持玄圭與蒼璧以暗投人渠不識城南窮巷  
有佳人不索賓郎常晏食赤銅茗椀雨斑斑銀  
粟翻光解破顏上有龍文下碁局擔囊贈君諾  
已宿此物已是元豐春先皇聖功調玉燭鼎子  
曾中開典禮平生自期莘與渭故用澆君磊砢



留莫令鬢毛雪相似曲几團蒲聽煮湯煎戟之  
聲繞羊腸雞蘇胡麻留渴羗不應亂我官焙香  
肥如瓠孽孕嚙吼幸君飲此勿飲酒

次韻張仲謀過醵池寺齋

十年醉錦幄醑醑照金沙歆眠春風底不去留  
君家是時應門兒紫蘭茁其牙只今將弟妹嬉  
戲牽羊車忽書蒲窓紙整整復斜斜平生悲歡  
事頭緒如亂麻苟祿無補報幾成來食嗟喜君  
崇名節青雲似可涯我夢江湖去釣船刺蘆花

江濱開園宅畦蔗時梨粗夢驚如昨日炊玉困  
京華公來或藜羹愛我不疵瑕深念煩鄉里忍  
窮禁貸賒夜談簾幕冷霜月動金蛇卽是桃李  
月春蟲語交加我亦無酒飲一室可盤媧要公  
共文字朱墨勘舛差非復少年日聲名取媿媿  
諸阮有二妙能詩定自佳何時來煮餅蟹眼試  
官茶

次韻秦觀過陳無已書院觀鄙書之作

陳侯大雅姿四壁不治第碌碌盆盎中見此古



歷代詩選 卷之五  
壘洗薄飯不能羹牆陰老春齋惟有文字性萬  
古抱根柢我學少師承坎井可窺底何因蒙賞  
味相享當牲醴試問求志君文章自有體鑰鎖  
在靈臺渠當爲君

題松下淵明

南渡誠草草長沙想艱難松風自度曲我琴不  
須彈遠公香火社遺民文字禪雖非老翁事幽  
尚亦可觀客來欲開說觴至不能言

題竹石牧牛

野次小崢嶸幽篁相依綠阿童三尺箠御此老  
鰲鯨石君甚愛之勿遣牛礪角牛礪角尚可牛  
鬪殘我竹

觀伯時畫馬

儀鸞供帳饗蝨行翰林濕薪爆竹聲風簾官燭  
淚縱橫木穿石槃未渠透坐窓不傲令人瘦貧  
馬百散逢一旦眼明見此五花驄徑思著鞭隨  
詩翁城西野桃尋小紅

聽宋宗儒摘阮歌



翰林尚書宋公子文采風流今尚爾自疑耆域  
是前身囊中探丸起人死貌如千歲枯松枝落  
魄酒中無定止得錢百萬送酒家一笑不問今  
餘幾手揮琵琶送飛鴻促絃聒醉驚客起寒蟲  
催織月籠秋獨鴈叫羣天拍水楚國羈臣放十  
年漢宮佳人嫁千里深閨洞房語恩怨紫燕黃  
鸝韻桃李楚狂行歌驚市人漁父挈舟在葭葦  
問君枯木著朱繩何能道人意中事君言此物  
傳數姓玄璧庚庚有橫理閉門三月傳國工身

人親見阮仲容我有江南一丘壑安得與君醉  
其中曲肱聽君寫松風

戲書秦少游壁

丁令威化作遼東白鶴歸朱顏未改故人非微  
服過宋風退飛宋父擁篲待來歸誰饋伯牢鸚  
鵡妃秦氏烏生八九子雅烏之兄畢逋尾憶炊  
門牡烹伏雌未肯增巢令汝棲莫愁野雉踈家  
雞但願主人印纍纍

戲和答禽語



南村北村雨一犁新婦餉姑翁哺兒田中啼鳥  
自四時催人脫袴著新衣著新替舊亦不惡去  
年租重無袴著

次韻答斌老病起獨游東園

萬事同一機多慮乃禪病排悶有新詩忘蹄出  
兔逕蓮花生淤泥可見嗔喜性小立近幽香心  
與晚色靜

寄黃幾復

我居北海君南海寄鴈傳書謝不能桃李春風

一杯酒江湖夜雨十年燈持家但有四立壁治  
病不靳三折肱想得讀書頭已白隔村猿哭瘴  
溪藤

次韻幾復和答所寄

海南海北夢不到會合非乃人力能地福未堪  
長袖舞夜寒空對短檠燈相看鬢髮時窺鏡曾  
共詩書更曲肱作箇生涯終未是故山松長到  
天藤

謝君擇舅分賜茶



外家新賜蒼龍壁北焙風煙天上夕  
破寒月先甘和夢聽春雷

和答元明黔南贈別

萬里相看望逆旅三聲清淚落離觴朝雲往日  
攀天夢夜雨何時對榻涼  
急雪脊令相並影驚風鴻鴈不成行  
歸舟天際當回首從此頻書慰斷腸

贈黔南賈使君

綠髮將軍領百蠻橫戈得句一開顏  
少年地下

得書客老去崆峒問道山春入鶯花空自笑  
秋成梨棗爲誰攀何時定作風光主  
待得征西鼓吹還

宋楙宗寄夔州五十詩

五十清詩是碎金試交擲地有餘音  
方今臺閣稱多士且傍江山好處吟

次韻黃斌老晚游池亭

路入東園無俗駕忽逢佳士喜同游  
綠荷齒蒼稍覺晚黃菊拒霜殊未秋  
來客正須懸榻下主



人自愛小堂幽老夫多病蠻江上頗憶平生馬  
少游

次韻奉答少微紀贈

文章藻鑒隨時去人物權衡逐勢低揚子墨池  
春艸徧武侯祠廟曉鶯啼書帷寂寞知音少幕  
府留連要路迷願我何人敢推輓看君桃李合  
成谿

次韻聞善

扶醉三竿日題詩一研埃張羅門帶雪投轄井

生苦待得成丘壠誰能把酒杯常應黃菊畔悵  
望白衣來

雨中登岳陽樓望君山

投荒萬死鬢毛斑生入瞿塘灩澦關未到江南  
先一笑岳陽樓上對君山

新喻道中寄元明用觴字韻

中年畏病不舉酒孤負東來數百觴喚客煎茶  
山店遠看人秧稻午風涼但知家裏俱無恙不  
用書來細作行一百八盤携手上至今猶夢遶



羊腸

題小景扇

草色青青柳色黃  
桃花零落杏花香  
春風不解吹愁却  
春日偏能惹恨長

題花光畫山水

花光寺下對雲沙  
欲把輕舟小釣車  
更着道人煙雨笠  
亂峯深處是吾家

題鄭防畫夾

惠崇煙雨歸鴈坐  
我瀟湘洞庭欲喚扁舟歸去

故人言是丹青

伯時彭蠡春牧圖

岳陽樓上春已歸  
湖中鴻鴈拍波飛  
布帆天闊隨鳥道  
石林風晚吹人衣  
春水初生及馬腹  
浮灘欲上西山麓  
遙看絕嶺秀雲松  
上有垂蘿暗谿谷  
沙眠草啣性不驕  
側身注目鳴相招  
林間瞥過星爍爍  
原上獨立風蕭蕭  
君不見中原真種  
胡塵沒南行市骨  
何倉卒秣收力健  
載征夫肯向時危  
辨竒骨卽今貢馬  
西北來東西坊監



歷代詩選 先黃魯直  
屯雲開紛然駑驥同一秣爾可不憂四蹄脫

梨花

巧解逢人笑還能亂蝶飛清風時入戶幾片落

新衣

次韻清虛喜子瞻得常州

喜色侵滂動縉紳俞音下報謫仙人驚回汝水  
間關夢乞與江天自在春  
菴畫初游冰欲泮  
花何處月還新  
涼州不是人間曲  
佇見君王按  
玉宸

與黔倅張茂宗

靜居門巷似烏衣文采風流歸別乘來同  
二千石化民曾寄十三徽  
寒香亭下方遺愛吏  
隱堂中已息機  
暫與計司參  
婉畫百城官吏借  
光輝

大暑水閣聽晉卿家昭華吹笛

蘄竹能吟水底龍  
玉人應在月明中  
何時爲洗  
秋空熱散作霜天  
落葉風

題大年小景

歷代詩選

宋黃魯直卷二十九

十五

居



水色煙光上下寒忘機鷗鳥恣飛還年來頻作  
江湖夢對此身疑在故山

梅花

障羞半面依篁竹隨意淡粧窺野塘飄泊風塵  
少滋味一枝猶傍故人香

書王氏夢錫扇

壓枝梅子大於錢慚愧春光又一年亭午無人  
初破睡杜鵑啼在柳梢邊

題王晉卿平遠

風流子晉能吹笙小筆溪山刮眼明相侶鴛鴦  
得偃暎一川風雨斷人行

題覺海寺

鑪煙鬱鬱水沈犀木遶禪牀竹遶溪一段秋蟬  
思高柳夕陽元在竹陰西

元師自榮州來道送余於瀘之江安綿水  
驛因復用舊所賦此君軒詩韻贈之并簡

元師從弟周彥公

歲行辛巳建中年諸公起廢自林泉王師側聞



歷代詩選 宋詩卷二十九  
陛下聖抱琴欲奏南風絃孤臣蒙恩已三命望  
堯如日開金鏡但憂衰疾不敢前眼見黑花耳  
聞磬豈如道人山繞門開軒友此歲寒君能來  
作詩賞勁節家有曉事揚子雲籜龍森森新間  
舊父翁老蒼孫子秀但知戰勝得道肥莫令無  
肉令人瘦是師曾中抱明月醉翁不死起自說  
竹影生涼到屋椽此聲可聽不可傳

四月末天氣陡然如秋遂御袂衣游北沙

亭觀江漲

沙岍人家急報流船官解纜正夷猶震雷將雨  
度絕壑遠水粘天吞釣舟甚欲去揮曲羽簔可  
堪更着紫茸裘平生得意無人會浩蕩春鉏且  
自由

石倉十二代詩選

宋詩卷二十九

終



石倉七二代詩選

石倉七二代詩選

宋詩卷之三十一

淮海集

宋高郵秦觀著

明後學曹學佺閱

田居四首

雞號四鄰起結束赴中原戒婦預爲黍呼兒隨  
掩門犁鋤帶晨景道路更笑喧宿潦濯芒縷野  
芳簪髻根霽色披窓靄春空正鱗繁辛夷茂橫  
阜錦雉絕空園少壯欲雲趨伶俜尚鳴躡蟹黃  
金雨潤野馬從風奔村落次第集隔墜致寒暄

宋詩選

宋高郵秦觀

卷三十一

一

震



卷言月占好努力競晨昏

其二

入夏桑柘稠陰陰豸虛落新麥也登場餘蠶猶  
占箔隆曦破曾陰雲霄霽收遠壑雌蜺卧淪漪鮮  
飈泛叢薄林深鳥受鳴水漫魚知樂羸老厭煩  
歎解衣屢槃礴陰藟濯涼颼起行遺帶索冢婦  
餉初還丁男耘有託倒苧備青錢鹽茗恐垂橐  
明日輸絹租鄰兒入城郭

其三

昔我蒔青秧廉纖尾屬梅雨及茲欲成穗已復頽  
星暑遲暮易昏晨搖落多砧杵村迥少過從客  
來旋炊黍興廢卽杖藜未嘗先處所褰裳涉淺  
瀨矯首沒孤羽叢祠土鼓悲野埭鷓鷯舞雉子  
隨販夫老翁拜巫父辛勤稼穡事惻愴田疇語  
得穀不敢儲催科吏旁午

其四

嚴冬百草枯鄰曲富休暇土井時一汲柴車久  
停駕寥寥場圃空跼跼烏鳶下孤榜立橫塘喧



歷代詩選 宋 蘇少游  
春起旁舍田家重農隙翁媪相邀迓班坐醺酒  
醪一行三四謝陶盤奉旨蓄竹筍羞雞蹠飲醢  
爭獻酬語闕或悲咤悠悠燈火暗刺刺風飈射  
客散靜柴門星蟾耿寒夜

和孫莘老題召伯丰野亭

淮海破冬仲雪霜滋不平芰荷枯折盡積水寒  
更清輟棹得佳觀湖天繞朱甍信美無與共濁  
醪聊自傾北眺桑梓國悠然白雲生南望占阡  
溝滄波帶蕪城村墟翳茅竹孤煙起晨烹簷間  
鳥聲落客子念當行攬衣視日影薄陰漏微明  
何時復來遊春風發解榮

和遊金山

江流會楊子洶洶東南驚海門劃前開金山屹  
中據鼓鐘食萬指金艘棲千桂夜庭遊月波曉  
觀搏香霧天清猿鳥哀風暗魚龍怒雲物橫古  
今濤波閱晨暮念昔憇精廬登臨輒忘去汲新  
試團月飯素羹魁芋別來星暑換寤寐經從處  
忽蒙珠璧投了與雲巒遇幽光炯肝肺爽氣生



庭戶區中多滯念。方外饒竒趣。寄語山阿人。冷然行復御。

同子瞻端午日遊諸寺賦得深字

太史抱孤韻。暢懷在登臨。別乘載鄒枚。佳晨事幽尋。參差水石瘦。窈窕房櫳深。清磬發疎箔。妙香橫素襟。復登窳堵坡。環回矚嶽峯。雙溪貫城郭。暝色帶孤禽。涼飈動爽籟。薄雨生微陰。塵想澹清漣。牢愁洗芳斟。揮筆訂往古。援毫示來今。愧無刻燭敏。續此金玉音。

同子瞻賦遊惠山

棹縱幽討。籃輿入青蒼。圓頂相邀迂。旃檀燎深堂。層巒淡如洗。傑閣森欲翔。羣芳含雨滋。岫日隔林光。涓涓續清溜。靡靡傳幽香。俯仰佳覽眺。悠哉身世忘。

次韻夏侯太冲秀才

儒官飽閒散。室若僧坊靜。北窓腹便便。支枕看丰柄。或時得名酒。停午猶中聖。醒來復何事。秉筆賦秋興。焉知懶是真。但覺貧非病。鐘鼎與山



林人生各天性

泊吳興西觀音院

金刹負城闐。闐然美樓止。卞山直穹窿。茗水相依倚。霜檜鬱冥冥。海棕鮮蕤蕤。廣除庇夏陰。飛棟明朝晷。溪光鳧鶩邊。天色孤蒲裏。緒風傳書焚。壁月窺夜禮。洩雲葦層空。規荷鑑幽泚。舳舻煙際下。鐘磬林端起。聲牙戲清深。嶽峯撲空紫。所遇信悠然。此生如寄耳。志士耻溝瀆。征夫念衣軒。楹間嘯歌何窮已。

孔馬遷

子長少不羈。發軔遍丘壑。晚遭李陵禍。憤悱思遠託。高辭振幽光。直筆誅隱惡。馳騁數千載。貫穿百家作。至今青簡上。文彩炳金釵。高才忽小疵。難用常情度。譬彼海運鵬。豈復顧繒繳。區區班叔皮。未易議疎畧。

春日雜詠

東方有美人。容華茂春粲。抱影守單棲。含睇理哀彈。聲意一何切。所觀邈雲漢。徒然事膏沐。孰



與徂昏旦微誠浪自持嘉月忽復晏巧轉度虛  
櫺飛紅觸幽幔歲歲芳草滋夜夜明星爛合并  
會有時索居焉用歎

其二

寢瘵倦文史駕言從遨嬉颼風舉遙淑規日麗  
清漪含桃粲朱實杜若懷碧滋娉娉弱絮墮固  
圍文魴馳明霞廓遠矚哀禽攪離思縛草天際  
合孤雲川上移寬閒絕輪鞅重復多路岐信美  
難久信歸歟從所治

春日雜興

飄忽星氣徂青陽迫遲暮鳴飛各有適赤白紛  
無數雨砌墮危芳風軒納飛絮褰幃香霧橫岸  
幘雲峯度林影舞窗扉池光染衣屨參差花鳥  
期蹭蹬琴觴趣撫事動幽尋感時遺近慕秣馬  
膏余車行行不周路

其二

結髮謝外好僂俛希前修繆挾江海志耻爲升  
丰謀齟齬歷難刻畫賤貧多釁尤發軔背伊闕解



驂憇刊溝丹鉛費永晷  
麴蘖毆深愁壁月鑿簾  
櫳珠星絡梧楸泯泯渠水駛  
霏霏花霧浮公子  
悵何許撫膺徒離憂

和王通叟琵琶夢

題鳩鳴時衆芳歇草堂夢斷音容絕  
風驚玉露不成圓一夜芙蓉泣秋月  
金紋捍面紫檀槽曾  
把花前送酒舫庾郎江令費珠璧  
小研紅牋揮兔毫風流雲散令人瘦  
忍看麴塵昏錦綬楚水悠悠更不西  
上天破鑑空依舊

次韻子由題丰野亭

滿市花風起平堤漕水流不堪春解手  
更爲晚停舟古埭天連雁荒祠水蔽牛  
杖藜聊復爾轉眄夕煙浮

過六合水亭懷裴博士次韻

昔同裴博士酌酒俯庭柯晚岫潭潭碧  
風池瑟瑟波蒼崖遺老沒白首故人過  
轉盼成陳迹勞生可奈何

次韻答米元章



嗜好清無滓周旋粲有文揮毫春在手岸幘海  
生雲花鳥空撩我尊鱸正屬君惟應讀雌蜺差  
不愧王筠

次韻安州晚行寄傅師

投暮安州北蒼煙亂眼昏茅茨人外路砧杵月  
邊村野水飛雲薄空林噪雀繁幾人堪此樂逢  
客莫輕論

次韻子由題摘星亭

崑崙左右兩招提中起孤高雉堞西不見燒香  
處宿霧虛傳裁錦作障泥螢流花苑飛星亂燕  
滿春城綠髮齊長憶凭欄風雨後斷虹明處海  
天低

次韻謝李安上惠茶

故人早歲佩飛霞故遣長須致茗芽寒橐遽收  
諸品玉午甌初試一團花著書懶復追鴻漸辨  
水時能効易牙從此道山春困少黃書剩校兩  
三家

次韻公闢會蓬萊閣



林聲撼撼動秋風，共躡丹梯上卧龍。  
路隔西陵三兩水，門臨南鎮一千峯。  
湖吞碧落詩爭發，塔湧青冥畫幾重。  
非是登高能賦客，可憐猿鶴自相容。

辨才法師嘗以詩見寄，繼聞云示寂，追次

其韻

遙聞隻履去，倏然詩翰纔收數月前。  
江海盡頭人滅度，亂山深處塔孤圓。  
憶登夜閣天連雁，同看秋崖月破煙。  
尚有衆生未成佛，肯超欲界入

禪

題閻求仁虛樂亭

長官平昔嗜林丘，僧與開亭待勝遊。  
脩竹回環扶碧瓦，小池方折轉清流。  
春深鶻鴂催詩句，夜靜蟾蜍人釣舟。  
只恐政成留不得，縣人空此憶常遊。

其二

誰構新亭近翠微，似教陶令狎天機。  
池光引月來簷廡，竹影疏風到客衣。  
愛酒有時携玉斝，無



絃聊自拂金徽人間此樂應能幾肯向良辰與物違

流觴亭并次韻

卧龍西畔北池頭水擘華堂瑟瑟流幾曲漪漣盤翠帶一峯孤聳落蒼虬香囊近午清無汗素扇生涼爽入秋待喚畫師來貌取圖成便是竹溪遊

遊龍瑞宮次程公韻次韻朱李二君見寄

東阡北陌坐淹時偶爲高風振羽儀十丈蓮花

隱處遠三年楮葉刻成遲髮毛但速安仁老錢泉難輸曼倩飢尚賴故人遙省憶祭揮春色有新詩

睡足軒

數椽空屋俯清流一榻蕭然散百憂終日掩關塵境謝有時開卷古人遊鳴鳩去後滄浪晚飛雨來初茵替秋此處便令君睡足何須雲夢澤南州

次韻馬忠玉喜王定國還自賓州



歷代詩選 宋春少  
淮海相逢一解顏紛紛歲月夢魂間初驚漁艇  
迷花去忽認星槎拂手還桂嶺暮登猿斷續槐  
堂春到鳥綿蠻石渠舊議行當復未信佳時得  
自閒

別程公闢給事

人物風流推鎮東夕郎持節作元戎樽前倦客  
劉師命月下清歌盛小叢裘蔽黑貂霜正急書  
傳黃犬歲將窮買舟江上辭公去迴首蓬萊夢  
寐通

與鄧慎思冰于啓聖遇李端叔

羸兵瘦馬犯黃塵白笑區區夢裏身不是對花  
能伏老自緣無酒可澆春校書天祿陪羣彥晞  
髮陽阿遇故人三百六旬如此少更添香火坐  
逡巡

春日

春禽葉底引圓吭臨罷黃庭日正長滿院柳花  
寒食後旋鑽新火爇爐香

早春

歷代詩選

宋春少

卷三十  
十一



黃金簌簌滿垂楊尚有春寒到畫堂酒力漸銷  
歌扇怯入簾飛雪帶梅香

首夏

節物相催各自新癡心兒女挽留春芳菲過盡  
何須恨夏木陰陰正可人

秋日

月團新碾瀹花甕飲罷呼兒課楚詞風定小軒  
無落葉青蟲相對吐秋絲

還自廣陵

南北悠悠三十年謝公遺堞故依然欲論舊事  
無人共卧聽鐘魚古寺邊

題柳陽古寺壁

哀歌巫女隔祠叢飢鼠相追在壁中北客念家  
渾不睡荒山一夜雨吹風

題金華山寺壁

鸞鶴同爲汗漫遊天風吹散下滄洲金華有路  
通元氣水繞高寒不斷流

興國浴室院獨坐時兒子湛就試未出



滿城車馬沒深泥。院裏安閒總不知。兒輩未來  
鉤箔坐。長春花上雨如絲。

題務中壁

齏頭春酒響潺潺。墟下黃翁寢正安。夢入平陽  
舊池館。隔花螭口吐清寒。

石倉十二代詩選

宋詩卷三十終

張宛丘先生傳

先生諱耒。字文潛。姓張氏。楚州淮陰人也。初穎  
異。能為文。從蘇轍學。轍見其文。愛之。舉進士。為  
臨淮簿。壽安尉。咸平丞。蘇軾亦深知之。稱其文  
汪洋澹泊。有一唱三歎之聲。召為太學錄。元祐  
初。為正字。遷著作佐郎。改著作郎。兼史院簡討。  
在館八年。顧義自守。泊如也。擢起居舍人。請郡  
以直龍圖知潤州。徙宣州。責監黃州酒稅。徙復  
州。起為通判黃州。移知召為太常少卿。甫數月。



復以直龍圖閣知穎州又徙汝州復坐元祐黨  
落職主管明道宮初未入穎聞蘇軾之訃以師  
弟子禮喪言者以為言遂貶黃州別駕黃州安  
置五年得自便居陳州尋主管崇福宮卒年六  
十

張宛丘傳 終

石倉十二代詩選

宋詩卷之三十一

宛丘集

宋淮陰張 未著

明後學曹學佺閱

君家誠易知曲

君家誠易知易知獨難忘西風墻頭吹葉黃  
蟲絲當戶理秋光翠屏碧簾生朝涼牀頭蟋蟀見  
焚香絞綃碎纈雙鳳凰上元綠髮遮耳瑤來車  
去馬官道傍碧雲傳情何處郎相望玉樹啼寒  
螢



于湖曲 并序

蕪湖令寄示温庭筠湖陰曲其序乃云晉王敦  
 反屯于湖陰帝微行至其營敦夢日遶之覺而  
 追不及故樂府有湖陰曲按晉地志有于湖而  
 無湖陰本紀云敦屯于湖陰察營壘而去余頃  
 遊蕪湖問父老湖陰所在皆莫之知也然則帝  
 至于湖當為斷句乃作于湖曲以遺之使正其  
 是非云

武昌雲旗蔽天赤夜築于湖洗鋒鏑巴滇綠駿  
 尾作蹄去如滅沒來不嘶日圍萬里纏孤壁虜  
 氣如霜已潛釋蛇矛賤士識天顏玉帳髯奴落  
 妖魄君不見銅駝陌上塵沙起胡騎春來已灑  
 水浮江天馬是龍兒感踏楊州開帝里王氣尚  
 懸五百秋弄兵老漢空白頭石城戰骨卧秋草  
 更欲君王分上流

襄陽曲

西津折葦鳴策策蟾蜍入寺老白山頭不雨  
 賈船稀日日門前江水窄欲將烜赫招行人旋



迤丹樓照長陌銀屏深閉玉笙閒自擘新橙飲  
北客倏離暫合心未果淚映雙眸爲誰墮

少年行二首

騁弓鵠角蒼鵬羽金錯旂竿畫貔虎長驅直踏  
老上庭手拔干將斬狂虜歸來解甲見天子金  
印懸腰封萬戶自爲大漢上將軍高揖羣公佐  
明王

少年賣珠登王門王家千金惜一身綠鞵請罪  
見天子尚得君王呼主人鬪鷄走馬長安道豪

僕驅來奉談笑漢庭碌碌公與侯長禍憂誅先  
白頭

代贈

洞房飛香作春霧仙人勸酒香中語明眸第二  
紫雲娘鶯學歌聲柳如舞感睂長歌澧有蘭銀  
勾請君春草篇繁絃高張燭燒夜玉壺未盡參  
在天春泥雪消淮上路東風浪欲驚客櫓惱公  
舊事幾魂夢過眼相逢一風雨黃流清洛上天  
漢吳山洞庭藏水府謾題詩句寄歸舟江口風



在那得渡

白紵詞效鮑昭

搖輕裾曳長袖爲楚舞千萬壽新詞白紵聲按  
舊朔風捲地來崢嶸燕雁避霜飢不鳴高堂酒  
多華燈明回纖腰出素手髻墮鬟傾釵欲溜爲  
君歌舞君飲酒歲云暮矣七澤空湯湯漢沔天  
北風玉壺之酒樂未終

片雪歌

瑤池一片孤雪風急身輕飛不歇誰將翠袖

遮得歸十斛明珠換與誰金龜貴客迎將去玉  
作輜輶載煙霧人間不解桃李心獨與琵琶自  
相語主人白頭情不親朱樓夜鎖梨花春願同  
花落寄流水飄出朱門隨路塵長恐此生空已  
矣從子失身輕薄子人生但樂兩心知誰是瓊  
瑤孰泥滓鶯鷺中彈花辭樹蝶散蜂驚春日暮  
風光不斷流水長不知片雲今何處

寒食歌

東風芳草長寒食春茫茫人家掩門去雞犬靜



相將原頭簇簇柳與花行人往來長歎嗟舊墳  
新塚纍纍是裂錢燒酒何人家桑上鳴鳩喚山  
雨雨脚蕭蕭山日暮歸來門巷正春寒花底殘  
紅落無數北里悲啼夜未休清絃脆管起南樓  
古今歌哭何時盡芳草白楊春復秋去年巧笑  
鞦韆女今年嫁作東家婦綵繩畫柱似當年只  
有朱顏不如故百人學仙無一成麻姑不見但  
聞名萬斛春醪須痛飲江邊漁父笑人醒

飛螢詞

碧梧含風夏夜清林塘五月初飛螢翠屏玉簾  
起涼思一點秋心從此生方池水深溪雨積上  
下輝輝亂凝碧幸因簾捲到華堂不畏人驚拂  
瑤席漢宮千門連萬戶夜夜螢煌暗中度光流  
太液池中波影落金盤月中露銀闕蒼蒼玉漏  
遲年年爲爾足愁思長門怨妾不成寐團扇美  
人還賦詩避暑風廊人語笑欄下撲來扇羅小  
已投幽室自分明更伴殘星碧天曉君不見連  
昌宮殿洛陽西破瓦頽垣今古悲荒榛腐草無



歷代詩選 宋張文潛  
人跡只有秋來熠燿飛

東臯行

秋雲捲盡秋天清東臯蕭條雞犬聲黃葉吟風  
聲不平芙蓉半落更有情歸來僅飢羸馬疲城  
頭樹暗烏欲棲誰家朱樓人夜宿微紅一點簾  
間燭

呈徐仲車

朝日照高簷夜霜猶在瓦纖纖墻邊柳春色已  
可把殘年能幾何奔馳劇湍瀉雖無功名念衰  
暮亦悲吒爲當飲美酒送老在杯竿子當指我  
途我徐策其馬

贈楊念三道孚

黃鶴樓前月清輝千里寒娟娟過江北送子到  
長安長安百萬家車馬無時閒中天聳觀闕四  
海會衣冠憐爾薜蘿子豪華駭新觀蕭蕭囊中  
句飢坐奏清彈漫郎久不愜逸詩生風翰寄聲  
武昌魚欲從儉父餐

贈張嘉甫



浮舟大江里三千歸掃先隴清淮壩柱門古寺  
厭岑寂夢寐清潁如家山汝陰昔謬稱刺史自  
愧何術甦惘瘵平生爲吏甘淺拙敢作蝨賊傷  
民田未憂懷輒擊之去乃欲築室買一椽簞瓢  
三畝易辦耳寄聲父老不汝干長淮清冬龍蜃  
蟄放舟出郭天宇寬浮梁橫前嫫可纜金塔却  
立儼難攀脩髯幼好此竒服白璧刻珮鳴玦環  
抱持微學不忍棄清明竹木遭削剛三年江湖  
友魑魅一日寶府觀瑜璠漸消鄙吝心自喜追  
計存沒涕亦潛尋山把酒豈易得客路霰雪衣  
裘單塵埃可洗憂可豁待君一勺玻璃泉

贈馬十二時全玉公檄過楚頃刻而別

我離海邊方季夏子時別我西庭下是時積雨  
河水深卧看孤舟放清夜爾來忽忽冬已闌歲  
晚荒涼學官舍那知復與子携手猶能頃刻聽  
清話來時綠樹今黃葉須信丹顏暗中化別離  
易得當重惜歲月難留足悲吒人生坎軻多憂  
娛萬事紛紛少休暇况余飄泊不可常幾度相



歷代詩選 卷之十一  
逢卽衰謝功名有命何足求富貴無常來亦乍  
隨珠彈雀雖有獲纖塵未補千金價我于世事  
甘不學久師壁觀依僧社辱君指我曹溪源行  
雖未至寧辭駕君如有志返丘壑我卽求田買  
桑柘卜鄰丈室聽談禪更問老農求學稼

宿龜山寺下贈旻師

淮流赴海何時窮我生飄泊西復東山中老僧  
舊相見驚我非復舊時容三年歷徧百憂患遷  
就汲汲如飛鴻人生易老古所歎如我安得顏

長紅塵埃漫滅舊題壁枝葉已拱當時松我方  
奔走師已老更念別此何時逢眼看故舊懷抱  
豁宴坐不覺聽山鐘長淮月高人語絕惟有塔  
鈴鳴夜風

汴上觀迎送有感

居人憐客千里來掃堂爲客致酒杯夜闌再拜  
客辭去尊前美人不成舞陽關八疊倒玉船消  
魂此地自年年船頭旂竿船尾柂南遊江海北  
長安長亭出郭十餘里柳邊人家飯遊子少年



此地幾經過白頭相逢可奈何

送邵郎中守同州

君不見漢家左輔百萬戶里胥夜驚厭桴鼓爾  
來荆棘露霑衣只有河山閱今古邵侯風流萃  
省郎三十憑熊兩開府不須閉閣決田訟多屑  
不所羞魚俎東南文章舊人物莫愧葺美便酪  
乳叨煩細閱白沙龍驪驪一骨今何所

送劉季孫赴浙東

將軍好書如邵毅文史隨船三萬軸吟詩坐嘯  
士賈勇不學虎頭飛食肉念昔先君得佳語歸  
見兒童詫珠玉垂離存沒偶不死十年遇公拜  
還哭堂堂山西忠勇後凜凜典刑在矚目總戎  
南下聊復爾健虜黠羗要頗牧戈船水犀土扼  
虎三江大湖浪翻屋丈夫爲將亦不惡寂寞揚  
雄老天祿

惜別贈子中昆仲

寒雲崩騰不成雪北風吹窓燈半滅病來廢飲  
卧無眠終夜吟詩聲不絕南城三俊坐契濶想



對寒爐掉吟舌行留一日誰有情慰我與君千里別

官閒

官閒吏歸早歲晏寒欲盛槐稀庭日多鳥下人語靜幽花破寒色過雁驚秋聽酒賤莫辭沾北風行欲勁

病臂比已平獨挽弓

乃客言君為史官

何事挽弓戲作此詩

君不見吾鄉少年曹子桓文章七子相後先有

時操筆事戈獵邀輕截俊馳平原獫狁名弓燕

代馬射雉歸來宴清夜一聞驚倒荀令君何物

書生乃知射我雖把筆笑腐儒束腰待懸玉鹿

盧自從病臂憂親友百嗜為之心一枯降癘無

名天悔禍奪之而與復完軀但慙未使杯安肘

猶負當年門掛弧便使淒涼身未伏畧聞弓馬

氣猶麤莫為早衰須袖手將軍臂折尚平吳

有感

昨日鴉作巢今日鴉哺兒念知三月闌春物行



歷代詩選 宋張文潛  
已稀晚風颯不收殘紅怨餘姿回風起輕寒擁  
爐火重炊燈明夜齋靜目澀臨書遲病齒不飲  
酒持杯勸妻兒豈無兒女心惆悵桃李蹊彼昏  
安目前丈夫方有思

離楚夜泊高麗館寄楊克一甥

水天夕雲重不雨衣自濕夜寒更士語雞唱舟  
子急青黃數宿莽蒼茫暗原隰高城亦何有倚  
墻我獨立

其二

客去水關閉疎燈亦復收川鳴半夜雨卧冷五  
更秋扁舟已寒暑冉冉真乘桴一燈照客睡短  
夢良悠悠

離黃州

扁舟發孤城揮手謝送者山回地勢卷天豁江  
面瀉中流望赤壁石脚挿水下昏昏煙霧嶺歷  
歷漁樵舍居夷實三載鄰里通假借別之豈無  
情老淚爲一灑篙工起鳴鼓輕櫓健于馬聊爲  
過江宿寂寂樊山夜



晚飯寶應

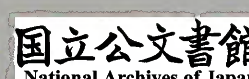
晚風吹古栢落照明空山  
 深行得寶剎崖嶺相  
 回環人遠草木遂境幽  
 魚鳥閒道人掃葦堂延  
 我具晚飧齋庖野菊美  
 石井新泉寒既飽陟上  
 方浮香出林端平生麋  
 鹿志疆學伏車轅塵懷  
 造勝絕欲去猶三歎

廣化遇雨

浮雲蔽高峯臺殿延晚色  
 風聲轉谷豪雨脚射  
 山白東樓瞰虛明龍甲  
 排檜栢蕭森異人境坐  
 視動神魄撞鐘寺門掩  
 晚霽尚殘滴相携下山  
 去塵靜馬無跡歸來解  
 鞍歇新月如破壁但恐  
 桃花源回舟已青壁

岡沙咀風

大江春風浪如屋客舟  
 迎風岡沙宿連檣接  
 施古岸傍岸頭無人  
 春草綠船頭日出炊  
 煙起買魚携菜來就  
 市漁人水惡不出門  
 蕭條野市無雞豚堤  
 邊紙錢灰若雨洗酒  
 賽神巫降語南人  
 艇子不避風橫江五  
 兩翩翩去





九月十二日入南山憇一民舍昂雨灸衣  
久之

石稜如刀不容步上挽垂藤下無路風寒雨滑  
徒旅愁捨馬杖藜泥沒屨躋攀顛墜不容髮目  
眩心寒驚反顧亦知垂堂有遺戒身仰微官欲  
誰愬蕭蕭茅屋映絕壁門外澗澗清泉注解衣  
就火不能煖旋拾山薪伐溪樹山翁生未食醯  
醢脫粟寒蔬度朝暮人間平地固不少何用巖  
嶇守麈兔秋聲四起山靄夕壞屋疎籬睡無處  
披裘結束相勸歸過盡重雲下山去

道士磯

匡廬奠九江苗裒徧南服橫江蔽原野內外實  
一族危磯插江生石色擘青玉蛟龍穴亂石徠  
攫在喬木我行季冬候江蹟在山腹扁舟如鏡  
面清淨不可觸躋攀旣無人千古長幽獨緬想  
邃古初巢居戒樵牧

淮陰阻雨

檣竿日日春風轉渺渺孤舟數家縣朝來雨暗



歷代詩選 宋張文潛  
淮村白浪卷沙吹斷岸渡頭楊柳濕青青  
下涓涓野水生滿尺白魚初受釣斷行歸雁故  
能鳴平生行止任遲速蓬底欠伸朝睡足從來  
江海有前約老去塵埃無可欲曉天暖日生波  
光桃杏家家半出墻春日春波好相待短帆輕  
檣底須忙

海州道中

孤舟夜行秋水廣秋風滿帆不搖槳荒田寂寂  
無人聲三尺跳魚翻水響河邊守蟹茅作屋曾

隴聲  
頭月明人夜宿船中客覺天未明誰家鞭牛登

其二

秋野蒼蒼秋日黃黃蒿滿田蒼耳長草蟲唧唧  
鳴復咽一秋雨多水滿轍渡頭鳴春村逕斜悠  
悠小蝶飛豆花逃屋無人草滿家纍纍秋蔓懸  
寒瓜

春陰泊龜山寄圓明

東風淮聲鳴萬鼓山頭孤塔藏煙霧一庵老宿



歷代詩選 宋張文潛  
何處峯孤舟倦客沙邊雨楊柳梢頭春未多白  
頭汀下正滄波莫向春陰開病眼風煙如此奈  
愁何

江城

江城寒食近風雨作輕寒花落已可惜春衣猶  
怯單畏人成不出投老漸無歡沽酒金明道回  
頭興太闌

西華道中

我行陳許郊三皇若掌居民雜荆榛耕少地  
多曠野兔乍跳奔驚鳶或高颺喬木多悲風寒  
澗有餘漲棘籬蔽茅屋雞犬入村巷主人爲掃  
榻秣馬具朝餉呼僮汲土井敗飲堆瓦盎勿悲  
爲生陋自足無他望嗟余走薄官奔走年將壯  
長抱羈旅愁何時稅歸鞅

舟次安州孝感縣偶感寒疾卧病舟中復

大風不可解舟晚方離

船頭風聲鳴萬鼓扁舟繫纜沙邊樹船中病客  
晝閉篷睡起空江日亭午雞犬蕭條數家縣市



歷代詩選  
朱張文淵  
三  
聲已變淮南語長年三老喚不回一葉波間去  
如舞

發岐亭宿故鎮作

我別竟陵時楚稻如碧綠秋風發齊安稻穗如  
植旗流年去荏苒客路何逶迤弛擔中林下永  
負山中期

其二

乘月入秋山月午山蹊靜森森松竹林夾道散  
疎影陰風留暗壑白露蒙朝嶺耿耿村雞鳴坐

感單衣冷

其三

征人不敢安蓐食待明發朝衝石上雲冷踏松  
間月艱難付一笑歲月驚屢閱偃亞道傍松茯  
苓應可掘

宿峻極下院

天寒蒼山高野寺在山麓長林繫我馬古屋留  
人宿空巖陰風豪達旦號古木平明出戶望曉  
日在巖腹冰霜刮昏霾萬丈森翠玉山行日已



歷代詩選 宋張文潛  
久常苦見未足猶同賢者處愈久歎如玉傳聞  
峻極嶺千里如在目愧爾巖上僧窮年玩幽獨  
大寒初離淮陰聞泐水已下呈七兄  
朝離淮陰市春水滿川平依依道邊人送我亦  
有情千里積雪消布穀催春耕人家遠不見柳  
色煙中明輕舟鳴榔子野靜遙相應連網收撥  
刺嘉魚飽南烹平生晤語歡促膝聯弟兄相逢  
古難得白髮老易生橋烏飛更北汴柳綠相迎  
從今淮山夢却在鳳凰城

寒獵

十月北風燕草黃燕人馬飽弓力彊虎皮裁鞍  
鵬羽箭射殺陰山雙白狼青氊帳高雪不濕擊  
鼓傳觴打令急戎王半醉貂裘眠昭君獨抱琵琶泣

臘月十八日早苦寒與家婦飲

寒夜不可旦老雞鳴苦遲晨興出戶視風折山  
樹枝最愛堂東梅冽寒亦弄姿夜來月中影窺  
我讀書帷中庭石井欄晨汲氣如炊今日復何



歷代詩選 宋張文潛  
事環珮聯冰漸斃罍有芳醇庖舍具鮮肥地爐  
熾新炭三酌對山妻

東園

浮雲蔽亭午白日成蕭森餘涼入坐隅瀟灑散  
煩襟孟夏愛我屋秀木成佳陰衆果漸以熟永  
日鳴山禽杖屨時一到逍遙忘滯淫舉頭天雨  
霽落日低遙岑

獨遊東園

清曉步東園獨遊悵無侶菰蒲綠已深聽戲春

泥雨取酒傍花傾隔林邀客語歸來春興闌

起日亭午

秋池

平生落莫意况此秋池側寒水靜無波衰荷萎  
餘碧蕭蕭動風鬢照影感新白來往雙浴鳧爾  
生真自得

菊叢

下根盤秋泥上葉披宿雨惟餘黃金蕊秀色日  
夜吐寧須薦九日但惜歲行暮吾將屑落英持



歷代詩選

泛蘭臯露

上巳日洛岸獨遊寄陳永寧

風雩感賢遊嘉節偶乘興人稀好鳥語麥秀春  
野靜澄波漾清洛遊子度明鏡南山夜來雨雲  
日淡相映解鞍憇高柳覽物動新詠優遊徒侶  
歡豐熟蔬果盛官閒省文檄俗古少諠競乘閒  
聊獨遊茲焉愜吾性

獨遊崇化寺題觀音院

默默苦不展駕言陟崇岡人遠塵全息高門開  
寶坊華簷敞虛殿喬木護脩廊閒庭引幽步偃  
息得茲堂惟時炎火衰清秋朝暮涼窗虛竹色  
靜風遠松聲長遙山露雲表遠水連天光獨遊  
不自得遐眺有餘傷留滯感華歲登臨思故鄉  
言歸日已夕月出林蒼蒼

奉先寺

荒涼城南奉先寺後宮美人棺葬此角樓相望  
高起墳草間栢下多石人秩卑焚骨不作塚青  
石浮圖當丘壠家家墳上作享亭朱門相向無

卷三十一 七



人聲樹頭土梟作人語月黑風悲鬼搖樹宮中  
養女作子孫年年犢車來作主廢后陵園官道  
側家破無人掃陵域官家歲給半千錢街頭買  
餅作寒食

洛水

洛水秋深碧如黛亂石縱橫蕩鳴瀨清明見底  
不留塵日射澄沙動璣貝南山秋風已蕭瑟倒  
影上下迷空翠何當載酒縱扁舟一尺鯉魚寒  
可鱸

美哉

美哉洋洋清潁尾西通天邑無千里舸艤大編  
超危檣淮潁耕田汲收米芒芒陂澤帶平原古  
時溝澗還相連昔人屯田戍兵處今人阡陌連  
丘墓今年雨足種麥多北風吹桑鳴空柯高城  
回望鬱嵯峨豐年間井聞笙歌河邊古堤多老  
柳去馬來船一回首百年去住不由人歲暮天  
寒聊飲酒

三龕



歷代詩選 宋張文潛  
萬穴列巖壁三龕獨雄夸封山鑿其骨開像儼  
且呀悲哉輕人功不計歲月賒像成竟何補國  
破荒蓬麻悠悠清伊水去去滎山斜晚渚棲暝  
鷗夕波戰餘霞陵谷良未遷古今如轉車惟應  
千年鶴歸顧時咨嗟

題廬阜官廳壁

平生山水興今夜宿東林落日樓殿影西風鐘  
梵音雲橫杉閣迥雨過虎溪深脚力猶堪在他  
年當重尋

題江州琵琶亭

危亭古榜名琵琶尚有楓林連荻花嗚呼司馬  
則已矣行人往來皆歎嗟司馬風流映千古當  
日歌詞傳樂府江山寂寞三百年潯陽風月知  
誰主我今單舸犯江潭往來畧已徧東南可憐  
千里傷春眼不待琵琶泪滿衫

讀中興頌碑

玉環妖血無人掃漁陽馬厭長安草潼關戰骨  
高于山萬里君王蜀中老金戈鐵馬從西來郭



公凜凜英雄才。舉頭為風偃為雨。灑掃九廟無  
 塵埃。元功高名誰與紀。風雅不繼騷人死。水部  
 曾中星斗文。太師筆下蛟龍字。天遣二子傳將  
 來。高山十丈磨蒼崖。誰持此碑入我室。使我一  
 見昏眸開。百年廢興增歎慨。當年數子今安在。  
 君不見。荒涼潛水棄不收。時有遊人打碑賣。

偶書

秋陰漫漫幾千里。赤壁磯前天接水。連檣接檣  
 不復行。老魚擘波時出戲。黃橙紫栗收如積。青  
 錢買酒不堪惜。北人歲久厭南食。山邊有路何  
 時還。

其二

窮秋晝夜陰如一。夜不見星朝蔽日。枯疇已獲  
 大野空。怒江未落連州沒。長魚撥刺不受釣。漁  
 子高眠守蓬葦。紫髯舊宮誰復遊。鼎峙雄心久  
 蕭瑟。

其三

周郎戰處滄江回。魚龍蕩潏山石摧。荊州鱉鱧



歷代詩選 卷之三十一  
莫舉楫走君不勞一炬灰當年雄豪誰復在喬  
木荒煙忽千載蘄州截作寸笛材一寫山川萬  
古哀

馬周

馬周未遇蚪髯公布衣落魄來新豐一樽獨酌  
豈無意俗子不解知英雄賢豪相逢自相得一  
語君王見宵臆當時豈不爲人言聾耳安能爲  
君側

福昌秋日效張文正

秋野無人秋日白禾黍登場風索索豆田黃時  
霜已多桑蟲食葉留空柯小蝶翩翩晚花紫野  
鶉啄粟驚人起洛陽西原君莫行秋光處處傷  
人情

其二

黃葉蕭蕭秋水清田中日午村雞鳴塲頭九月  
禾黍熟空原雉飛飽新穀棘籬蟲鳴村路曲道  
邊古墳生野菊人稀田澗草茫茫洛陽秋深能  
斷腸



臨文

一病廢百嗜好文心未忘南窓納虛明羅列陳  
 縑緗茫昧考巢燧典章斷虞唐清妍進屈景雋  
 永旌蘇張少在不自料遇事形文章誤逢作者  
 歎因復力披攘蹉跎生白髮始紬石室藏粗見  
 漢家事濡毫時否臧文詞比工祝不殊公卿行  
 何用疲心精舍本棄耕桑讀賦意凌雲律令尊  
 張湯榮華繫遇合才技無短長頗師老氏術抱  
 朴和其光無管以卒歲刻意翰墨場

秋日獨酌懷榮子邕

新秋一杯酒風雨早涼天眷言西隣友咫尺莫  
 能前豈無病羸馬泥滑不勝鞭端居何爲者落  
 莫掩書眠高柳颯已疎碧草留餘鮮衰懷感徂  
 節客舍悲流年孤吟誰與和獨酌還醒然新晴  
 野路乾期子南山邊

春陰

春山苦多昏陰靄晝常暝鳥鳴欲成巢冰泮魚  
 已泳薄寒方未已慘切有餘勁霏霏晚雨飄黯



歷代詩選 宋張文淵  
黯夕氛凝高鴻戢南翻布穀謹新令班班農在  
田冉冉麥將盛官閒倦無侶覽物偶乘興無辭  
數携酒溪柳黃欲映

秋興

八月禾黍熟登高望川原山河豁清霽風日開  
明鮮晴光散草木餘爽厲淵泉飄飄孤飛鶻擊  
搏無留拳幽獨感搖落端居驚歲年誰爲知心  
者賴有濁醪賢

秋日晨興寄楚望

夜雨霽清曉浮雲散涼川幽人理青髮汲彼石  
井泉焚香展素帙持珠諷妙言晨暉淡悠揚秋  
霞麗緝天萎花開露餘孤葉零風前感此芳節  
晚長嘯心悠然傾觴散滯念殮菊留華年牢落  
歲暮心非君誰與宣

對雪呈仲車

學堂歲暮無來客殘雪漫漫風獵獵當庭古柳  
三四株老翁携筇收殘葉二年閒散百事慵飢  
寒不自勤鋤鍤囊空甌倒誰復救典衣買酒將



空篋人間萬事苦難齊以醉驅愁最竒捷丈夫  
未死誰能測幽憂何用同兒妾飲酣耳熱詩興  
適直上虛空恣陵躡飢喉凍噤誰與解正藉醺  
酣得嚙嚼少年舉白未嘗辭漸老深杯見還怯  
何當共有種秫田免向官壚走書帖

苦雨

春淺天尚寒雨多聲入夜幽人不出門坐惜梅  
花謝庭竹未抽萌醪醲將復架芳時喜病愈淺  
酌供情話趨世劇曳牛投閒如噉蔗因逢老農  
談悔不初學稼

不雨

齊安一春雨不足稻畦土堅不入穀城中赤日  
風吹沙老鴉銜火燒竹屋百尺長繩抽井底井  
中泥滓多于水潭邊龍祠懸紙錢誰令霹靂驚  
龍眠

喜雨

陰陽不暫駐今夕已秋風晨興絺綌冷歲月驚  
衰翁朝煙爨薪濕小甲蔬畦空且復一杯酒吾



歷代詩選  
宋張文潛

生不終窮

其二

手種五色蕉意待聽秋雨  
南風扇旱日破葉萎  
不舉霧霓未終夕綠潤遠如許  
秀色入書幃已覺青鸞舞

喜雨止

敬亭與吾期今日雨當止  
靜掃峯頭雲秀色粲如喜  
我慚無以酢園逕欣細屨  
夜來四簷聲添我北池水  
破圩久不補積潦齧其址  
南人麥禾薄稻龍魚尾尾  
豐穰未敢望疲餓何由起  
飽食但高眠自慚稱刺史

春旱

大野拱連山晴空轉規日  
青春散坱莽積水中蕩瀟  
欣欣見羣動咄咄爭湧出  
滯留無好懷風景獨蕭瑟  
離羣與誰語塊坐守蓬葦  
卮酒樂餘春沈憂畏生疾

其二

風雲閒益高旱色起諸嶺  
施生澤未渥曉氣挾

歷代詩選

宋張文潛卷三十一

七



歷代詩選 宋 蘇軾 次韻 蘇軾  
餘冷飛沙礮桃李碧草思耿耿麥根不走地稻  
壟卧陳梗蛟龍且偷安雷電勢欲逞憫農非我  
事剛復念間井

次韻錢大尹公庭種菊

人才因齊量能尺不能咫誰如錢京兆獄訟間  
書史平明吏擁堂過午掃階屐風威變姦傲應  
若度淮枳清秋動高興庭菊粲可喜栽培豈無  
情收拾自棄委客來擷芳秀歲晏聊爾耳新涼  
一尊酒九日意在彼何必殄落英離憂對蘭芷

庭菊

窮秋慘無姿所向盡枯槁可憐中庭菊灼灼顏  
色好豈無風霜苦所守良自保清商振驅除爾  
獨傲百草煌煌中央色嚴麗謝浮姣山家有薄  
酒爲爾數傾倒嘗聞仙人術採餌庶難老呼童  
掃藥齋遲爾寒英擣

田家

野塘積水綠可染舍南新柳齊如剪去冬雪好  
麥穗長今日雨晴初擇繭東家饋黍西舍迎連



歷代詩選 卷之三十一  
臂踏歌村市晚婦騎夫荷兒扶翁月出橋南歸  
路遠

聞蛩有感

遙夜飛螢動秋思獨卧空山驚晚歲可堪六月  
已聞蛩日暮咿咿響庭際關河多風氣蕭索碧  
樹先秋早搖落鳴機夜織常怨寒白紵吳衫苦  
輕薄年年促織誰最悲堂上美人愁翠眉清砧  
搗練對殘月玉筯啼紅裁遠衣唐風詩人勸其  
主行邁苦遲嗟歲暮山城聽汝已三年三年白  
髮多于故飄飄秋夢到江湖我欲東歸繪碧鱸  
安能爲爾將雙淚歲歲風前沾客裾

女兒祠下

山邊白雲閒不掃山下松花龍甲老東風古栢  
吹暖香廟前土馬荒春草朝霞爲裳水爲珮守  
廟千年老龍在清風掃堂神暮還山頭月出溪  
潺潺

近清明二首

斜日去不馭好風來有情江城過風雨花木近



清明水樹閒照影山禽時引聲吾年行老矣淹  
泊蹇何成

冉冉春向老昏昏日復斜鮮歡常止酒不睡更  
烹茶幡起煙中刹雞鳴林外家陳王鬪鷄道風  
柳不勝斜

青春

青春忽妍好半嶺麗朝陽谷鳥喜相見園花明  
曉粧閒居耽道味吟眺惜風光扣戶有佳客悠  
然三舉觴

春望

暖日晴薰草清淮濶浸天地甲連遠水城廢入  
春田目極風燈外愁懸雨淚邊人生苦多感花  
柳自年年

暮春

應接非吾事深幽興有餘笋深鳴鳥下花薄午  
風疎草淺見飛雉溪清生細魚端居亦多趣不  
用席門車

暮春書事



冉冉春將老悠悠晝掩關  
鳩鳴高柳暗雨細廣  
庭閒塵榻談無客風簾望有山  
銜泥新燕子一  
一及時還

其二

漠漠山雲合簷風透薄帷  
柳藏陰後絮櫻壓雨  
中枝坐煖晨杯罷香濃午睡時  
薄寒猶故在再  
取紫貂披

其三

林花飛已久芳草雨餘長  
人靜槐庭午簾斜竹  
阮涼沾泥新笋白封蠟煮醪香  
莫厭殘春醉流  
鶯勸舉觴

鶯勸舉觴

暮春

夜雨輕寒拂曉晴牡丹開盡過清明  
庭前落絮  
誰家柳葉裏新聲是處鶯白髮生來  
如有信青  
春歸去更無情便當種秫長成酒遠  
學陶潛  
此生

正月六日

元豐七年

楊柳梢頭臘雪消東風猶著晚寒驕  
新年花柳



歷代詩選 宋 別文 卷三十一  
傳芳信去臘星霜變斗杓來共春煙晴冉冉灑  
隨疎雨淚蕭蕭峩眉一閉年華改縱有遺魂可  
得招

春日遣興

流光向老惜芳菲搔首悲歌心事違綠野染成  
延晝永亂紅吹盡放春歸荆榛廢苑人間牧風  
雨空城鳥夜飛斷送一翻桃李盡可憐桑柘有  
光輝

春晚有感

洛川三月鴨鳩鳴遊絮縈空塵不驚茸茸草色  
鋪風軟點點楊花着水輕何處浮雲度天末不  
妨微雨破春晴江南有客增歸思悵望汀洲蘋  
芷生

寒食贈遊客

陰陰畫幕映雕欄一縷微香寶篆殘寒食園林  
三月近落花風雨五更寒箏調寶柱絃初穩酒  
滿金壺飲未乾明日踏青郊外去綠楊門巷繫  
雕鞍



夏日

蝓壤排晴圃。蝸涎印雨堦。花鬚嬌帶粉。樹角老封苔。問字病多忘。過隣慵却迴。晚涼還盥櫛。對竹引清杯。

其五

細徑依原僻。茅蓬四五家。山田來雉兔。溪雨熟桑麻。竹籠晨收果。茅庵夜削瓜。頗知農事樂。從此問生涯。

夏日雜興

臨墻泉下是東陂。細柳涓涓入我池。一部笙簫寒竹響。百年風雨古槐姿。果懸幽檻朱初熟。蔓度空墻翠欲垂。野趣轉深身愈老。祇應寂寞畏人知。

夏日

長夏村墟風日清。簷牙燕雀已生成。蝶衣曬粉花枝午。蛛網添絲屋角晴。落落疎簾邀月影。嘈嘈虛枕納溪聲。久判兩鬢如霜雪。直欲樵漁過此生。



其二

黃簾翠幕斷飛蠅。午影當軒睡未興。枕穩海魚  
鑄紫石。扇涼山雪畫青縑。廊陰日轉雕欄對坐  
冷。風生玉盃冰滿案。詩書塵蠹甚。故應疎懶過  
炎蒸。

和晁應之大暑書事

蓬門久閉謝來車。畏暑尤便小閣虛。青引嫩苔  
留鳥篆。綠垂殘葉帶蟲書。寒泉出井功何有。心  
羽邀涼計已疎。恐待西風一蕭颯。碧鱸東鱸音

何如

早秋感懷

永日付悠悠。年華逝不留。風聲送殘暑。雲色淡  
新秋。吾道儻有待。窮通寧遽憂。朝來望清潁。一  
鴈下汀洲。

落日

落日西風急。空山客獨驚。夕雲寒不動。秋木暮  
多聲。粟厭周人飯。蓴思故國羹。南飛有征雁。羨  
爾羽毛輕。



落寞

歲晚苦落寞，獨遊情易傷。  
晴溪沙漾碧，秋徑葉鋪黃。  
幽菊開經雨，疎槐老耐霜。  
閉門無俗客，攄散有林塘。

次韻和王彥昭九日湖園會飲

故人憐寂寞，九日共登臨。  
天地客行遠，山河秋色深。  
狂來能醉舞，興罷獨悲吟。  
莫怪淒涼甚，多憂損壯心。

冬日書事

最知冰霜地，人稀豺虎村。  
風連諸壑動，日帶亂山昏。  
浩蕩空迴首，蕭條獨掩門。  
東周舊耆老，留滯飽知言。

臘日

南壁蒼涯壯，窮冬井落閑。  
風聲先老樹，日色避諸山。  
落雁飢相向，啼鳥夕自還。  
微微寒月影，澹戶已深關。

冬夜

慘慘諸山暮，寥寥老樹空。  
尚飛霜雁急，不動雪



歷代詩選 宋別文 卷三  
雲重掛冷寒燈壁悲傳夜柝風隔窓無限竹蕭  
颯到晨鐘

其二

歲晚轉無趣席門誰駐車澗泉分當井山葉掃  
供厨謀拙從人笑身閒讀我書幸知霜霰晚時  
得灌園蔬

冬至後三日

水國過冬至風光春已生梅如相見喜雁有欲  
歸聲老去書全懶閒中酒愈傾窮通付吾道不

復問君平

山夜

更漏孤城迥簾帷靜夜長天高風送雁月冷樹  
浮霜晚菊差遲綠高桐次第黃曉來南國夢不  
覺寄他鄉

東堂夜坐偶成示稚和

東堂歲云暮永夜有餘清月暗雁程急霜嚴雞  
夢驚微明旁舍火斷續戍樓更老眼渾無睡偏  
聞曉雨聲



同晁郎及秬稭步遊乾明晚逾柯山歸

野水菰蒲秀荒陂薺麥長  
卑田留積雨荒寺掩斜陽  
遠樹連雲夢羣山近武昌  
言歸日已夕村逕度牛羊

離宿州後寄兄弟

落日村橋泣涕漣東風疋馬去  
翩翩兩行綠樹當隋岸  
一片春雲限楚天  
妄意致身常許國  
強顏得祿廢求田  
幅巾會作淮南叟  
白髮相收一釣船

久陰忽晴作詩寄秬稭時二子沿幹在陽

翟鎮

想爾扁舟野岸橫  
久陰今日喜晴明  
天寒野曠北風利  
雪霽江渾春水生  
家近凍醪時可致  
旅庖鳴雁足供烹  
東園早作歸來計  
紅紫欣欣日向榮

謁告之楚出都晚泊

馬跡不在眼浪聲初拍船  
蒼禾荒霽澤紅樹表霜川  
淮海南浮地星辰北拱天  
東方聊一飽楚



稻不論錢

離宛丘斗門

檣鳥映高柳晚泊近晴川野日離煙樹風霜斷  
夕天牛羊知別塹燈火認隣船獨客歸何晚平  
蕪遠更連孤城飛鳥外春水片帆前蕭瑟孤征  
恨更深獨未眠

驅馬

駿駿驅馬去秋晚思悠哉日煖禾黍熟霜晴鴻  
雁來晚篁經雨出幽菊挽寒開官冷無拘束尋

肯易廻

惠莊道中

山雨夜塵息林霜晨氣清荒城餘古木破塚有  
新耕風俗通秦壤川原抱洛京憑高將馭馬指  
點問山名

宿東魯火店

夕陽低欲盡春淺色蕭條暝色催歸牧炊煙向  
晚樵疎星臨水際遠火隔村橋黯黯柴門夜棲  
鴉對寂寥



過少室

驅車繼日未知勞，翠靄嵐光下褐袍。  
日暖峯巒開少室，雪餘松柏近嵩高。  
山行歲晚風霜苦，地勢西來氣象豪。  
勝事笙歌紛滿目，煙霞深處欲誅茅。

永城道中

東行十日何所有，衰草白茅梁宋陂。  
天風官樹吹半折，欲雨野雲垂不飛。  
十年所遇半陳迹，千里獨然懷所思。  
他日江湖片帆去，白頭青鏡久

相期

春日偶題

隔壁桃花暖鬪粧，好風時有過牆香。  
滿園芳草無人種，何事春來特地長。

清明船中書事二首

清明不到旅人家，乞火隣船自試茶。  
弄柳好風低作舞，夾船春浪細浮花。

巢鳥噪處綠楊村，寒食人家盡掩門。  
麥壠曉風收宿潤，煙村午日漲春昏。



夜來

夜來風雨掠餘春。晏起蕭條一病身。三月長安泥浩浩。懶隨車馬作遊人。

十八日

寒食清明人意閒。春城士女出班班。柳黃花白樓臺外。紫翠江南數疊山。

偶成

乍晴幽步踏斜陽。殘潦青苔曲徑荒。風送落花填小塹。雨催芳草上空墻。

夏日池上三首

新蟬樹上空遺蛻。野雀哺雛爭小蟲。粉沾衣袖竹枝雨。香滿水亭荷葉風。  
落日鳴蟬夏木荒。芙蓉半落柳成行。何人紈扇生新恨。亭館迎秋夜夜涼。  
拒霜灼灼欲破紅。夜來雨惡荒蘭叢。空庭無人日色午。但聽桐葉驚秋風。

秋日卽事二首

支離卧病不知秋。暑退初驚大火流。蟋蟀知時



鳴近壁，銀河照夜直。當樓  
蕭蕭衰草，傍牆生。中有寒蟲，白日鳴秋，物荒涼  
禾稼熟，悠悠驅馬水邊行。

昏昏

昏昏落日下墻東，歷歷晴雲送去鴻。歲晚蒼槐  
甘老大，盡將黃葉付秋風。

正月十日雪晴

西窓融雪飄如雨，故與新春作薄寒。昨夜雁聲  
渾向北，夢魂隨去度關山。

楚城曉望

鼓角凌虛雉堞牢，曉天如鑑絕秋毫。山川搖落  
霜華重，風日清明雁字高。

登乘槎亭

海天秋霧暗乘槎，風響空山浪卷沙。杳杳櫓聲  
何處客，一帆衝雨暗天涯。

題水閣

積雨荒池水欲平，軒窓長夏有餘清。公餘一枕  
滄浪夢，卧聽風荷受雨聲。



崇化寺

樓殿沈沈鎖夜煙。秋燈一點佛龕前。梧桐葉上三更雨。亦有愁人獨自眠。

聞鴨鵝

紙窓將白燭微明。鴨鵝枝頭一兩聲。却憶去年桃李後。淮陽旅舍聽殘更。

附晁補之詩

豆葉黃

蒹葭蒼豆葉黃。南村不見岡北村。十頃強車滿

箱。東西家未上場。豆葉黃野離離。鼠窟之兔入畦。豕母從豚兒。豕豚啼咿咿。銜角復銜箕。豆葉黃穀又熟。翁媪衰舖糜粥。豆葉黃葉黃不獨豆。白黍堪作酒。瓠大棗紅皴。豆葉黃穰穰何膾膾。腰鎌獨健婦。大男往何許。官家散弓刀。要汝殺賊去。

漁家傲

漁家人言傲。城市未曾到。生理自江湖。那知城市道。晴月七八船。熙熙在清川。但見笑相屬。不



省歌何曲忽然四散歸遠處滄洲微或云後車  
載藏去無復在至老不曲躬羊裘行澤中

八音歌答黃曾直

金蘭况同心莫樂新相知石田雁清霜念此百  
草腓絲看煮繭吐士聽憤悱語竹馬非妙齡美  
人恐遲暮匏繫曾東家今君尚天涯土膏待陽  
瘴氣至如咄嗟革薄難爲廓士迫下流惡本無  
松柏心穴處螻蟻托

次韻李秬梅花

寒巖幽霧不曾開殘雪猶封宿草芽一萼故應  
先臘破百花渾未覺春來慙非上苑青房比誤  
作唐昌碎月猜常恨清溪照疎影橫斜還許落  
金杯

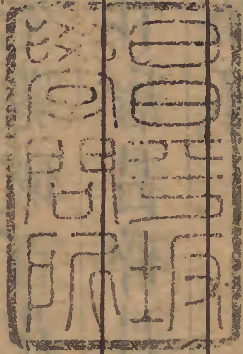
次韻李秬雙頭牡丹

寒食春光欲盡頭誰拋兩兩路傍毬二喬新獲  
銅臺怯雙隄初臨晉帳羞月底故應相伴語風  
前各是一般愁使君腹有詩千首爲爾情如篆  
印繆



次韻李秬牡丹

天紅穠綠總教回更待清明穀雨催一朶故應  
 偏晚出百花渾似不曾開常誇<sub>一</sub>格青屏簇久  
 說南徐紫錦堆任是無情還有<sub>一</sub>意如千里爲  
 誰來



石合十二代詩選

吳子氏



