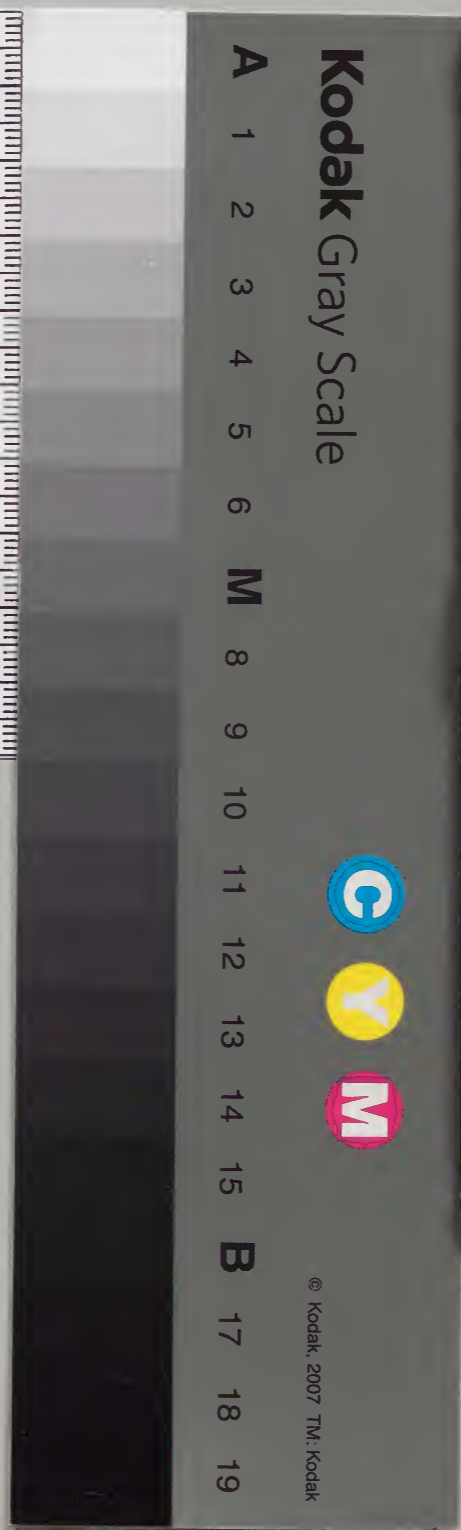


漢書門			
類	號	函	架
四	七	一	二
三	六	二	九
六	九	冊	冊

內閣文庫		
漢	書	類
四	七	一
二	九	二
三	六	二
六	九	冊
二	一	架

內閣文庫		
番號	漢	4712
冊數	69	(2)
函號	362	69



綴じ部(喉部分)の文字など開きが不鮮明な箇所あり

文翰類選大成賦類目錄卷第二

魏

王仲宣登樓賦

浮淮賦

曹子建洛神賦

蟬賦

何平叔景福殿賦

晉

嵇叔夜琴賦

傅休奕桃賦

左太冲三都賦序

蜀都賦

吳都賦

魏都賦

白髮賦

傅長虞黏蟬賦

螢賦

鏡賦

張茂先鷦鷯賦

成公子安嘯賦

大河賦

潘安仁藉田賦

射雉賦

西征賦

秋興賦

閑居賦

懷舊賦

寡婦賦

琴賦

陸士衡歎逝賦

文賦

向子期思舊賦

木玄虛海賦

郭景純江賦

孫興公遊天台山賦

潘正叔火賦

宋謝惠連雪賦

謝希逸月賦

顏延年赭白馬賦

鮑明遠舞鶴賦

蕪城賦

齊梁江文通恨賦

別賦

後魏盧仝章劇鼠賦

隋煬帝愍皇后蕭氏述志賦

魏彥深鷹賦

補遺

宋鮑明遠野鵝賦

齊梁庾子山枯樹賦

哀江南賦

文翰類選大成卷第二

左長史上海李伯璣編輯

伴 讀慈谿馮厚校正

賦類

魏

登樓賦

王仲宣

名粲山陽高平人仕為侍中

登茲樓以四望兮聊暇日以銷憂覽斯宇之所處兮實顯敞而寡仇挾清漳之通浦兮倚曲沮之長洲背墳衍之廣陸兮臨臯隰之沃流北彌陶牧西接昭丘華實蔽野黍稷盈疇雖信羨而非吾土兮曾何足以少留遭紛濁而遷逝兮漫踰紀以迄今情眷眷而懷歸兮孰憂思之可任憑軒檻以遙望兮向北風而開襟平原遠而極目兮蔽荆山之高岑路逶迤而脩迥兮川既漾而濟深

悲舊鄉之壅隔兮涕橫墜而弗禁
聲昔尼父之在陳兮有歸歟之歎音鍾儀幽而楚奏兮莊舄昔顯而越吟人
情同於懷土兮豈窮達而異心惟日月之逾邁兮俟河
清其未極冀王道之一平兮假高衢而騁力懼匏瓜之
徒懸兮畏井渫之莫食步棲遲以徒倚兮白日忽其將
匿風蕭瑟而並興兮天慘慘而無色獸狂顧以求群兮
鳥相鳴而舉翼原野闐其無人兮征夫行而未息心懷
愴以感發兮意切怛而憐惻循階除而下降兮氣交憤
於胃臆夜參半而不寐兮悵盤桓以反側

浮淮賦

王仲宣

從王師以南征兮浮淮水而遐逝背渦
枯浦之曲流兮望馬立之高蒞泛洪槽於中潮兮飛輕舟乎瀆賓濟建
衆檣以成林兮譬無山之樹藝於是迅風興濤征鼓若

雷旌旄翳日飛雲天迴若鷹飄逸遞相競軼凌驚波以
高駕馳駭浪而赴質如舟徒之巧極羨榜人之閑疾白
日未移前驅已屆群師按部左右就隊舳艫千里名卒
億計運茲威以赫怒清海隅之帶芥濟元勳於一舉垂
休績於來裔

洛神賦

曹子建

名植魏武帝第三子
東阿王謚陳思王

黃初三年余朝京師還濟洛川古人有言斯水之神名
曰宓妃感宋玉對楚王說神女之事遂作斯賦其詞曰
余從京師言歸東藩背伊闕越轅轅經通谷陵景山日
既西傾車殆馬煩爾迺稅駕乎衡臯秣駟乎芝田容與
乎揚林流眄乎洛川於是精移神駭忽焉思散俯則未
察仰以殊觀覩一麗人于巖之畔爾迺援御者而告之
曰爾有覲於彼者乎彼何人斯若此之豔也御者對曰

臣聞河洛之神名曰宓妃則君王之所見也無迺是乎
其狀若何臣願聞之余告之曰其形也翩若驚鴻婉若
游龍榮曜秋菊華茂春松髣髴兮若輕雲之蔽月飄颻
兮若流風之迴雪遠而望之皎若太陽升朝霞迫而察
之灼若芙蕖出渌波穠纖得中脩短合度肩若削成腰
如約素延頸秀項皓質呈露芳澤無加鉛華不御雲鬢
峨峨脩眉聯娟丹唇外朗皓齒內鮮明眸善睐顧靨於
輔承權瓌姿豔逸儀靜體閑柔情綽態媚於語言奇服
曠世骨像應圖披羅衣之璀璨兮珥二音瑤碧之華琚戴
金翠之首飾綴明珠以耀軀踐遠游之文履曳霧縠之
輕裾微幽蘭之芳藹兮步踟躕於山隅於是忽焉縱體
以遨以嬉左倚采旄右蔭桂旗攘皓腕於神許兮衆湍
瀨之玄芝余情悅其淑美兮心振蕩而不怡無良媒以

接歡兮託微波而通辭願承素之先達解玉佩而要平
之嗟佳人之信脩嗟習禮而明詩抗瓊瑋弟以和予兮
指潛川而為期執眷眷之款實兮懼斯靈之我欺感交
甫之棄言兮悵猶豫而狐疑收和顏而靜志兮申禮防
以自持於是洛靈感焉從倚傍彷徨神光離合乍陰乍
陽竦輕軀以鶴立若將飛而未翔踐椒塗之郁烈步綺
衛薄而流芳超長吟以求慕兮聲哀厲而彌長爾迺眾
靈雜遝合徒命儔嘯侶或戲清流或翔神渚或采明珠或
拾翠羽從南湘之二妃攜漢濱之游女歎匏瓜之無匹
詠牽牛之獨處揚輕桂之綺靡翳脩袖以延佇體迅飛
鳧飄忽若神陵波微步羅襪生塵動無常則若危若
安進止難期若往若還轉眄流精光潤玉顏含辭未吐
氣若幽蘭華容婀娜令我忘餐於是屏翳收風川后靜

波馮夷鳴鼓女媧清歌騰文魚以警乘鳴玉鸞以偕逝
六龍儼其齊首載雲車之容裔鯨鯢踊而來轂水禽翔
而為衛於是越北止止過南岡紆素纓迴清陽動朱脣
以徐言陳交接之大綱恨人袖之道殊怨盛年之莫當
抗羅袂以掩涕兮淚流襟之浪浪悼良會之永絕兮
哀一逝而異鄉無徵情以效愛兮獻江南之明璫雖潛
處於太陰長寄心於君王忽不悟其所舍悵神宵而蔽
光於是背下陵高足往心留遺情想像顧望懷愁冀靈
體之復形御輕舟而上泝浮長川而忘反思絲絲而增
慕夜耿耿而不寐露繁霜而至曙命僕夫而就駕吾將
歸乎東路攬駢轡以抗策帳盤桓而不能去

蟬賦

曹子建

惟夫蟬之清潔潛厥類於太陰在炎陽之仲夏兮始游

豫乎芳林實淡泊而寡慾兮獨怡樂而長吟聲敷敷而
彌厲兮似貞士而介心內舍和而弗食兮與衆物而無
求棲喬枝而仰首兮漱朝露之清流隱柔桑之稠葉兮
快啁號以遁暑苦黃雀之作害兮患螳螂之勁斧飄高
翔而遠託兮毒蜘蛛之網罟欲降身而卑竄兮懼草虫
之襲予免衆艱而弗獲兮遙遷集乎宮宇依名果之茂
蔭兮託脩幹以靜處有翩翩之狡童兮步容與於園囿
體離朱之脫視兮姿才捷於獼猿條圓葉而不挽兮樹
無幹而不緣翳輕軀而奮迅兮跪側足以自閑恐此身
之驚駭兮精曾眈而日連恠柔竿之冉冉兮還微粘而
我纏欲翻飛而逾滯兮知性命之長捐亂曰詩歎鳴蜩
聲嘒嘒兮盛陽則永太陰逝兮皎皎貞素侔夷惠兮帝
臣是戴尚其繫兮

景福殿賦

何平叔

名晏南陽人散騎常侍遷尚書

大哉惟魏世有拓聖武創元基文集大命皆體天作制
順時立政至于帝皇遂重熙而累盛遠則襲陰陽之自
然近則本人物之至情上則崇稽古之弘道下則闡長
世之善經庶事既康天秩孔明故載祀二三而國富刑
清歲三月東巡狩至于許昌望祠山川考時度方存問
高年率民耕桑越六月既望林鍾紀律大火昏正桑梓
繁蕪大雨時行三事九司宏儒碩生感乎溽暑之伊鬱
而慮性命之所平惟岷越之不靜寤征行之未寧乃昌
言曰昔在蕭公暨于孫卿皆先識博覽明允篤誠莫不
以為不壯不麗不足一民而重威靈不飾不美不足以
訓後而示厥成故當時享其功利後世賴其英聲且許
昌者乃大運之攸戾圖讖之所旌苟德義其如斯夫何

宮室之勿營帝曰俞哉玄輅既駕輕裘斯御乃命有司
禮儀是具審量日力詳度費務鳩經始之黎民輯農功
之暇豫因東師之獻捷就海孽之賄賂立景福之祕殿
備皇居之制度爾乃豐層覆之耽耽建高基之堂堂羅
疏柱之汨汨越肅坻鄂之鏘鏘飛欄翼以軒翥反宇獻
魚以高麗流羽毛之歲蕤垂環珮之琳琅參旗九旒
從風飄揚皓皓肝肝丹彩煌煌故其華表則錫錫鏤鏤
赫奕章灼若日月之麗天也其奧秘則翳蔽曖昧髣髴
選槩若幽星之纏軋連也既櫛比而攢集又宏避以豐
敞兼苞博落不常一象遠而望之若縹朱霞而耀天文
迫而察之若仰崇山而載垂雲嗟瓌璋以壯麗紛或或
其難分此其大較也若乃高臺明崔嵬飛宇承寬繇
蠻黠徒成徒隨雲融油鳥企山峙若翔若滯我我業業

業圖識所屆雖離朱之至精猶眩曜而不能昭晰也爾
乃開南端之豁達張筍簾之輪囷華鍾杌杌其高懸
獸仡以儼陳體洪剛之猛毅聲訇音宏礧音隱其若震爰有
遐狄僚質輪茵坐高門之側堂彰聖主之威神芸若充
庭槐楓被宸綴以萬年絳以紫榛或以嘉名取寵或以
美材見珍結實商秋敷華青春藹藹萋萋馥馥芬芬爾
其結構則脩梁彩制下褰上竒桁梧復疊勢合形離葩
詳如宛虹赫如奔螭南岨陽榮北極幽崖直任重道遠
厥庸孔多於是列髹林彤之繡楠垂琬琰之文璫螭於
若神龍之登降灼若明月之流光爰有禁楩補勒分翼
張承以陽馬接以圓方斑閒賦白踈密有章飛抑鳥踊
雙轅是荷赴險凌虛獵捷相和皎皎白閒離離列錢晨
光內照流景外燧烈若鈎星在漢渙若雲梁承天駟瓜

徒增錯轉縣戎郭字苜密密倒植吐被芙蓉繚以藻并
編以絳疏紅葩胡鞞直丹綺離婁勛函萑葩翕織縹
紛敷繁飾累巧不可勝書於是蘭栴積重窶數矩設截
兼子櫨盧各落以相承藥拱天蛟而交結金楹齊列玉舄
承跋青瑣銀鋪是為閨闈雙枚既脩重椽乃飾櫨明相
緣邊周流四極侯衛之班藩服之職温房承其東序涼
室處其西偏開建陽則朱炎豔啓金光則清風臻故冬
不凄寒夏無炎輝鈞調中適可以永年墉垣碣濼基其
光昭昭周制白盛今也維縹落帶金釭此焉二等明珠
翠羽往往而在欽先王之允塞悅重華之無為命共工
使作績明五采之彰施圖象古昔以當箴規椒房之列
是准是儀覩虞姬之容止知治國之俟臣見姜后之解
珮寤前世之所遵賢鍾離之讜言懿楚樊之退身嘉班

妾之辭輦偉孟母之擇鄰故將廣智必先多聞多聞
 雜多雜眩真不眩焉在在乎擇人故將立德必先近仁
 欲此禮之不訾去是以盡乎行道之先民朝觀夕覽何
 與書紳若乃階去連延蕭曼雲征櫺檻邳張鈞錯矩成
 楯類騰蛇帽目似瓊英如螭之蟠如虬之停玄軒交登
 光藻昭明騶虞承獻素質仁形彰天瑞之休顯照遠戎
 之來庭陰堂承北方軒九戶右个古清宴西東其宇連
 以未寧安昌臨圃遂及百子後宮攸處處之斯何窈窕
 淑女思齊徽音聿求多祐其祐伊何宜爾子孫克明克
 哲克聰克敏永錫難老兆民賴止於南則有承光前殿
 賦政之宮納賢用能詢道求中疆理宇宙甄陶國風雲
 行雨施品物咸融其西則有左城附右平講肄之場二
 六對陳殿翼相當僻脫承便蓋象戎兵察解言歸譬諸

政刑將以行今豈惟娛情鎮以崇臺寔曰永始復閣重
 闈猖狂是俟京庠之儲無物不有不虞之戒於是焉取
 爾乃建凌雲之層盤浚虞淵之靈沼清露灑灑淥水浩
 浩樹以嘉木植以芳草悠悠玄魚鰓鵠鵠白鳥沈浮翺
 翺樂我皇道若乃虬龍濯注溝洫交流陸設殿館水方
 輕舟篁棲鷗鷺瀨戲鯉鮒細豐侔淮海富賑山丘叢集
 委積焉可殫籌雖咸池之壯觀夫何足以比讎於是碣
 以高昌崇觀表以建城峻廬岌嶢峯立崔嵬巒居飛閣
 干雲浮階乘虛遙目九野遠覽長圖俯看三市孰有誰
 無覩農人之耘耔亮稼穡之艱難惟饗年之豐寡思無
 逸之所歎感物衆而思深因居高而慮危惟天德之不
 易懼世俗之難知觀器械之良窳以察俗化之誠偽瞻
 貴賤之所在悟政刑之夷陂亦所以省風助教豈惟盤

樂而崇侈靡屯方列署三十有二星居宿陳綺錯鱗比
辛壬癸甲爲之名秩房室齊均堂庭如一出此入彼欲
反忘術惟工匠之多端固萬變之不窮物無難而不知
乃與造化乎比隆離天地以開基並列宿而作制制無
細而不協於規景作無微而不違於水臬故其增構如
積植木如林區連域絕業比枝分離背別趣駢曰胥附
縱橫踰延各有攸注公輸荒其規矩匠石不知其所斲
既窮巧於規模何彩章之未殫爾乃文以朱綠飾以碧
丹點以銀黃燦以琅玕光明熠以燐文彩璘班清風萃
而成響朝日曜而增鮮雖崑崙之靈宮將何以乎侈旃
規矩既應乎天地舉措又順乎四時是以六合元亨九
有雍熙家懷克讓之風人詠康哉之詩莫不優遊以自
得故淡泊而無所思歷列辟而論功無今日之至治彼

吳蜀之湮滅固可翹足而待之然而聖上猶孜孜靡或
求天下之所以自悟招忠正之士開公直之路想周公
之昔戒慕咎繇之典謨除無用之官省生事之故絕流
遁之繁禮反人情於太素故能翺岐陽之鳴鳳納虞氏
之白環蒼龍覲於陂塘龜書出於河源醴泉涌於池圃
靈芝生於丘園摠神靈之貺祐集華夏之至歡方四三
皇而五六帝曾何周夏之足言

晉

琴賦

序

嵇叔夜 名康 魏國人 拜中散大夫

余少好音聲長而翫之以爲物有盛衰而此無變滋味
有厭而此不勌可以導養神氣宣和情志處窮獨而不
悶者莫近於音聲也是故復之而不足則吟詠以肆志
吟詠之不足則寄言以廣意然八音之器歌舞之象歷

世才士並為之賦頌其體制風流莫不相襲稱其材幹
則以危苦為上賦其聲音則以悲哀為主美其感化則
以垂涕為貴麗則麗矣然未盡其理也推其所由似元
不解聲音覽其旨趣亦未達禮樂之情也眾器之中琴
德最優故綴敘所懷以為之賦其辭曰

惟倚梧之所生兮託峻嶽之崇岡披重壤以誕載兮參
辰極而高驤含天地之醇和兮吸日月之休光鬱紛紜
以獨茂兮飛英蕤於昊蒼夕納景于虞淵兮旦晞幹於
九陽經千載以待價兮寂神詩而永康且其山川形勢
則盤紆隱深確阻鬼岑出玄嶺峴巖岵助嶺嶠嶺峯嶺
丹崖嶮巖青壁萬尋若乃重巘增起偃蹇雲覆邈隆崇
以極壯崛巍巍而特秀蒸靈液以播雲據神淵而吐溜
爾乃顛波奔突狂赴爭流觸巖舐禮隈鬱怒彪休洵洪

涌騰薄奮沫揚濤澍汨澎拜登壇善相糾放肆大川
濟乎中州安迴徐邁寂爾長浮澹乎洋洋縈抱山丘詳
觀其區土之所產毓奧宇之所寶殖珍怪琅玕瑤瑾翕
施詳叢集累積與衍於其側若乃春蘭被其東沙棠殖
其西消子宅其陽玉醴涌其前玄雲蔭其上翔鸞集其
巔清露潤其膚惠風流其間竦肅肅以靜謐密微微其
清閑夫所以經營其左右者固以自然神麗而足思願
愛樂矣於是遊世之士榮期綺季之疇乃相與登飛梁
越幽壑援瓊枝陟峻嶸以游乎其下周旋未望貌若凌
飛邪睨崑崙俯闕海湄指蒼梧之迢遞臨迥江之威夷
寤時俗之多累仰箕山之餘輝羨斯嶽之弘敞心慷慨
以忘歸情舒放而遠覽接軒轅之遺音慕老童於颯隅
欽泰容之高吟顧茲桐而興慮思假物以託心乃斲孫

技准量所任至人據思制為雅琴乃使離子督墨匠石
奮斤夔襄薦法班倭騁神鍜所會衰於廁朗密調均華
繪瑀琢布藻垂文錯以犀象藉以翠綠絃以園客之絲
徽以鍾山之玉爰有龍鳳之象古人之形伯牙揮手鍾
期聽聲華容灼爍發采揚明何其麗也伶倫比律田連
操張進御君子新聲粲粲亮何其偉也及其初調則角
羽俱起宮徵相證參發並趣上下累應蹠勑踔礪礪格洛
美聲將與固以和相而足耽矣爾乃理正聲奏妙曲揚
白雪發清角紛淋浪以流離矣滄衍而優渥粲弈弈而
高逝馳岌岌以相屬沛騰選謂而競趣翕曄燁而繁縟
狀若崇山又象流波浩兮湯湯傷鬱兮我我拂扶擘擘
煩冤紆餘婆娑陵縱播逸霍濩紛葩檢容授節應變合
度競名擅業安軌徐步洋洋習習聲烈遐布含顯媚以

送終飄餘響於秦素若乃高軒飛觀廣廈閑房冬夜肅
清朗月垂光新衣翠粲纓徽流芳於是器泠絃調心閑
手敏觸攄如志惟意所擬初涉淥水中奏清徵雅昶唐
堯終詠微子寬明弘潤優游踏跼拊絃安歌新聲代起
歌曰凌扶搖兮憩瀛洲要列子兮為好仇餐沆胡瀝胡
兮帶朝霞眇翩翩兮薄天游齊萬物兮超自得委性命
兮任去留激清響以赴會何絃歌之綢繆於是曲引向
闌眾音將歇改韻易調竒弄乃發揚和顏攘皓腕飛纖
指以馳驚紛蘇合合喜合以流漫或徘徊顧慕擁鬱抑按
盤桓毓養從容秘翫闈爾奮逸風駭雲亂牢落凌厲布
濩半散豐融披離斐韡奕爛英聲發越采采粲粲或聞
聲錯糅女狀若詭赴雙羨並進駢馳翼驅初若將乖後
卒同趣或曲而不屈或直而不倨或相凌而不亂或相

離而不殊時劫持几以慷慨或怨嬉好而躊躇忽飄颻
以輕邁乍留聯而扶踈或參譚繁促復疊攢仄從橫駱
驛奔遁相逼拊嗟累譜聞不容息壞豔奇偉彈不可識
若乃閑舒都雅洪纖有宜清和條昶案衍陸離穆溫柔
以怡懌婉順敘而委蛇移或乘險投會邀隙趣危嚶若
離鷓鳴清池翼若游鴻翔曾崖宜紛文斐尾慊林終今
離纒師微風餘音靡靡猗猗衣或樓挽結滿櫟歷拊活縹
繚漈列輕行浮彈明嫿獲睽勸惠疾而不速留而不滯
翩絲飄邈微音迅逝遠而聽之若鸞鳳和鳴戲雲中迫
而察之若衆葩敷榮曜春風既豐贍以多姿又善始而
令終嗟姣妙以弘麗何變態之無窮若夫三春之初麗
服以時乃攜友生以遨以嬉涉蘭圃登重基背長林翳
蕪芝臨清流賦新詩嘉魚龍之逸豫樂百卉之榮滋理

重華之遺操慨遠慕而長思若乃華堂曲宴密友近賓
蘭肴兼御旨酒清醇進南荊發西秦紹陵陽度巴人變
用雜而並起竦衆聽而駭神料殊切而比操豈笙簧之
能倫若次其曲引所宜則廣陵止息東武太山飛龍康
鳴鶡雞游絃更唱迭奏聲若自然流楚窈窕懲躁雪煩
下逮謠俗蔡氏五曲王昭楚妃千里別鶴猶有一切承
聞初蓬初乏亦有可觀者焉然非夫曠遠者不能與之嬉
游非夫淵靜者不能與之閒止非放達者不能與之無
吝非至精者不能與之析理也若論其體勢詳其風聲
器和故響逸張去急故聲清閒閑遼故音痺婢絃長故
微鳴性絜靜以端理含至德之和平誠可以感盪心志
而發洩幽情矣是故懷戚者聞之莫不惓惓慘悽小
愴傷心含哀悞伊不能自禁其康樂者聞之則歆况愉

歡釋抃舞踊溢留連瀾漫盟鵲喙略終日若和平者聽
之則怡養悅念淑穆玄真恬虛樂古棄事遺身是以伯
夷以之廉顏回以之仁比干以之忠尾生以之信惠施
以之辯給萬石以之納慎其餘觸類而長所致非一同
歸殊塗或文或質總中和以統物咸日用而不失其感
人動物蓋亦弘矣于時也金石寢聲匏竹屏氣王豹輟
謳狄牙喪味天吳踊躍於重淵王喬披雲而下墜舞鸞
岳驚舳於庭階游女飄焉而來萃感天地以致和况蚊
蚋行之衆類嘉斯器之懿茂詠茲文以自慰永服御而
不厭信古今之所貴
亂曰愔愔琴德不可測兮體清心遠邈難極兮良質美
手遇今世兮紛綸翕響冠衆藝兮識音者希誰能珍兮
能盡雅琴唯至人兮

桃賦

傅休奕

名玄北地泥陽人司隸校尉

有東園之珍果兮承陰陽之靈和結柔根以列樹兮艷
長畝而駢羅夏日先熟而進廟堂辛氏踐秋厥味益長
亦有冬桃冷伴冰霜放神適意恣口所嘗華升御於內
庭兮飾佳人之令顏實充虛而療飢兮信功烈之難原
嘉放牛於斯林兮悅萬國之乂安望海島而慷慨兮懷
度朔之靈山何茲樹之獨茂兮條枝紛而麗閑根龍虬
而雲結兮彌千里而屈盤禦百鬼之妖孺兮列神荼以
司姦辟凶邪而濟正兮豈惟榮羨之足言

三都賦序

左太冲

名思齊國人爲祕書

蓋詩有六義焉其二曰賦揚雄曰詩人之賦麗以則班
固曰賦者古詩之流也先王採焉以觀土風見綠竹猗
猗則知衛地淇澳之產見在其版屋則知秦野西戎之

宅故能居然而辨八方然相如賦上林而引盧橘夏熟
揚雄賦甘泉而陳玉樹青葱班固賦西都而歎以出比
目張衡賦西京而述以遊海若假稱珍怪以為潤色若
斯之類匪啻于茲考之果木則生非其壤校之神物則
出非其所於辭則易為藻飾於義則虛而無徵且夫王
危無當法雖寶非用侈言無驗雖麗非經而論者莫不
詆訐其研精作者大氏舉為憲章積習生常有自來矣
余既思摹二京而賦三都其山川城邑則稽之地圖鳥
獸草木則驗之方志風謠歌舞各附其俗魁梧長者莫
非其舊何則發言為詩者詠其所志也升高能賦者頌
其所見也美物者貴依其本讚事者宜准其實匪本匪
實覽者奚信且夫任土作貢虞書所著辨物居方周易
所慎聊舉其一隅攝其體統歸諸詁訓焉

蜀都賦

有西蜀公子者言於東吳王孫曰蓋聞天以日月為綱
地以四海為紀九土星分萬國錯峙嶠函有帝星之
宅河洛為王者之里吾子豈亦曾聞蜀都之事歟請為
左右揚摧點而陳之夫蜀都者蓋兆基於上世開國於
中古廓靈關而為門包玉壘而為宇帶二江之雙流抗
峩眉之重阻水陸所湊兼六合而交會焉豐蔚所盛茂
八區而菴藹焉於是則跨躡健牂臧枕輅交趾經途所
亘五千餘里山阜相屬含谿懷谷岡巒糾紛觸石吐雲
鬱益分蓋於以翠微岬物巍巍以峩峩干青霄而秀出
舒丹氣以為霞龍池灑觶湖瀑瀆其隈漏江伏流潰其阿
汨若湯谷之揚濤沛若濛汜似之涌波於是乎邛竹綠
嶺菌桂臨崖宜旁挺龍目側生荔枝布綠葉之萋萋結

朱實之離離迎隆冬而不凋常曄曄而猗猗孔翠群翔
犀象競馳白雉朝雒猩猩夜啼金馬騁光而絕景碧雞
儵忽而曜儀火井沈熒於幽泉高燭飛煽於天垂其
間則有虎珀丹青江珠瑕英金沙銀鑲符采彪炳輝麗
灼爍於後則却背華容北指崑崙緣以劔閣阻以石門
流漢湯湯傷驚浪雷奔望之天迥即之雲昏水物殊品
鱗介異族或藏蛟螭或隱碧玉嘉魚出於丙穴良木攢
於褒谷其樹則有木蘭檉林桂杞楠檜桐椶枒楔
八耕椈七椈松椈椈椈椈幽藹於谷底松栢翁鬱於山峯擢脩
幹竦長條扇飛雲拂輕霄羲和假道於峻岐陽鳥迴翼
乎高標巢居栖翔聿兼鄧林穴宅奇獸窠宿異禽熊羆
咆交其陽鷓鴣其其陰猿狖其騰希而競捷虎豹長
嘯而永吟於東則左縣巴中百濮所充外資銅梁於宕

浪瀑內函要害於膏腴其中則有巴菽巴戟靈壽桃枝
樊以菹相圃濱以鹽池蝻必蜨啼山棲龜龜水處潛龍
蟠於沮澤應鳴鼓而興雨丹沙施加熾出其坂蜜房郁
毓被其阜山圖采而得道赤斧服而不朽若乃剛悍生
其方風謠尚其武奮之則實叢旅翫之則渝舞銳氣剽
於中葉躡容世於樂府於西則右挾岷山瀾瀆發川陪
以白狼夷歌成章坳野草昧林麓黝林檣叔交讓所植
鷓鴣所伏百藥灌叢寒卉冬馥異類聚夥于何不育
其中則有青珠黃環碧砮茫消或豐綠萸啼或番丹椒
蘼蕪布護護於中阿風連筵蔓於蘭皋紅葩紫飾柯葉
斬苞敷蘂歲蕤落英飄飄神農是嘗盧附是料芳追氣
邪味蠲癘疢其封域之內則有原隰墳衍通望彌博演
以潛沫未浸以縣洛溝洫脉散疆里綺錯黍稷油油稷

稻莫莫指渠口以為雲門灑澆被池而為陸澤雖星畢
之滂沱尚未齊其膏液爾乃邑居隱賑夾江傍山棟宇
相望桑梓接連家有鹽泉之井戶有橘柚之園其園則
有林檎枇杷橙柿栲栳亭桃斯函列梅李羅生百果
甲宅異色同榮朱櫻春熟素奈夏成若乃大火流涼風
厲列白露凝微霜結紫梨津潤梅葉栗罇火發蒲桃亂
潰石榴競裂甘至自零芬芳酷烈其園則有筠弱弱
茱萸瓜疇芋區甘蔗辛薑陽蔭敷日往菲微月來扶
踈任土所麗眾獻而儲其沃瀛則有攢在蔕叢蒲綠菱
紅蓮雜以蘊藻糅以蘋繁總莖柅柅肥葉蓊蓊蕢蕢實
時味王公羞焉其中則有鴻儔鵠侶鶩鷺鴉徒鴝胡晨
鳧旦至候鴈銜蘆木落南翔冰泮北徂雲飛水宿弄吭
清渠其深則有白龜命鼈玄獺上祭鱸鮓鱒鮓鯪鯢啼鯉

禮鯨鱉差鱗次色錦質報章躍濤戲瀨中流相忘於是
乎金城石郭兼市中區既麗且崇實號成都關二九之
通門畫方軌之廣塗營新宮於爽塏惟擬承明而起廬
結陽城之延閣飛觀榭乎雲中開高軒以臨山列綺窓
而瞰江內則議殿爵堂武義虎威宣化之闈崇禮之闈
華闕雙龜重門洞開金鋪交映玉題相暉外則軌躅八
達里閉汗對出北屋連甍千廡萬室亦有甲第當衢向
術壇宇顯敞高門納駟庭扣鐘磬堂撫琴瑟匪葛匪姜
疇能是恤亞以少城接乎其西市鄠所會萬商之淵列
隧百重羅肆巨千賄貨山積織麗星繁都人市女袿服
靚材粧賈古賢莫構帶結鸞舛錯縱橫異物詭譎奇於八
方布有種華麵有桄榔邛杖傳節於大厦之邑筠醬流
味於番潘禺愚之鄉輿輦雜沓冠帶混并累轂疊跡叛

衍相傾誼譁鼎沸則唯江聒宇宙囂塵張去天則埃塏
蓋曜靈闔闔之裏伎巧之家百室離房機杼相和貝錦
斐成濯色江波黃潤比筒籛金所過侈侈隆富卓鄭埒
名公擅山川貨植私庭藏鉅酷萬鈔普覓規兼呈
亦以財雄翕省邊城三蜀之豪時來時往養交都邑結
儔附黨劇談戲論扼腕抵掌出則連騎歸從百兩若其
舊俗終冬始春吉日良辰置酒高堂以御嘉賓金罍中
坐肴核四陳觴以清醪正鮮以紫鱗羽爵執競絲竹乃
發巴姬彈絃漢女擊節起西音於促柱歌江上之飄奈
厲紆長袖而屢舞翩躚躑躑以裔裔合樽促席引滿相罰
樂飲今夕一醉累月若夫王孫之屬郤公之倫從禽才
外巷無居人並乘驥子俱服魚文玄黃異校結綉縵紛
西踰金隄東越玉津朔別期晦匪日匪旬蹴秋踏蒙籠

沙躑獵寥廓鷹犬倏勝射尉羅絡幕毛群陸離羽族
紛泊翕響揮霍中網林薄屠京麋剪旄塵帶文蛇跨
彫虎志未騁時欲晚追輕翼赴絕遠出彭門之闕馳九
折之坂經三峽之崢嶸躡兀之蹇產乾食鐵之獸
射噬時毒之厥拍晶拍驅劫於萋伊草彈言鳥於森木
拔象齒歷犀角鳥綴所翮獸廢足殆而竭來相與第
如滇田池集乎江洲試水客儻輕舟娉江斐與神
游春翡翠釣鯉鮒長下高鵠出潛蚪膠吹洞簫發
推宅謳感鱣魚動陽侯騰波沸涌珠貝沈浮若雲漢
含星而光耀洪流將饗劬者張帟幕會平原酌清醑
割芳鮮飲御酣賓旅旋車馬雷駭轟轟闐闐若風流雨
散漫乎數百里之間斯蓋宅土之所安樂觀聽之所踊
躍也焉獨三川為世朝市若乃卓犖船奇譎傲儼圖

已一經神怪一緯人理遠則岷山之精上為井絡天帝
運期而會昌景福肝喜嚮而興作碧出長弘之血烏生
杜宇之魄妄變化方非常嗟見偉於疇昔近則江漢炳
靈世載其英蔚若相如瞻若君平王褒曄曄而秀發
揚雄含章而挺生幽思絢道德勳藻揆善天庭考四
海而為雋後當中葉而擅名是故游談者以為譽造作
者以為程也至乎臨谷為塞因山為障峻坦騰垣長城
豁險吞若巨防一人守隘萬夫莫向公孫躍馬而稱帝
劉宗下蠶而自王去聲去由此言之天下孰尚故雖兼諸夏
之富有猶未若茲都之無量也

吳都賦

東吳王孫韞謹然而哈呼曰夫上圖景宿辨於天文者
也下料物土析於地理者也古先帝世尊覽八紘之洪

緒一六合而光宅翔集遐宇烏策篆素玉牒石記烏聞
梁岷有陟方之館行宮之基歟而吾子言蜀都之富禹
同之有偉其區域美其林藪矜巴漢之阻則以為襲險
之右徇蹲鴟之沃則以為世濟陽九齷齪而葺固亦曲
士之所歎也旁魄而論都邑抑非大人之所壯觀何則
土壤不足以攝生山川不足以周衛公孫國之而破諸
葛家之而滅茲乃喪亂之丘墟顛覆之軌轍安可以儼
王公而著風烈也翫其磧礫而不窺玉淵者未知驪龍
之所蟠也習其敵邑而不覲上邦者未知英雄之所躔
直也子獨未聞大吳之巨麗乎且有吳之開國也造自
太伯宣於延陵蓋端之所彰高節之所興建至德
以創洪業世無德而顯稱由克讓以立風輕脫躡中於
千乘者率土而論都則非列國之所缺決望也故其經

魯縷爾乃地勢塊鵬北點鳥卉木豢鵝蔓遭數為園值林
和苑異萼華若區數齧育夏暉冬情方志所辨中州所美
草則藿納荅奴豆寇薑彙非一江離之屬海苔之類綸關
組紫絳食葛香茅石帆水松東風扶留布護臯澤蟬聯
陵立黃緣山嶽之品節累覽歷江海之流机白帶帝銜
朱蕤鬱兮旒以茂暉兮菲菲光色炫晃芬馥彤嚶職貢
納其包匭離騷詠其宿莽木則楓柙甲豫章枿櫛枸侯
榔郎餘杭元杣椿櫨櫨文櫨襄楨貞檀薑平仲君遷松梓
古度楠榴之木相思之樹宗生高岡族茂幽阜擢本干
尋垂蔭萬畝攢柯架加莖重葩掩葉輪菌巨虬蟠楚壙立
除鱗接榮色雜揉綢繆繡宵露霽徒霽徒旭徒日徒掩
時蒲與風颺颺西瀏九颺颺留鳴條律暢飛音響亮
蓋家琴筑竹并奏笙芋俱唱其上則有猿父哀吟獬胡

子長嘯欬夷颯五裸然騰越勅飛超接垂競游遠
枝驚透沸亂牢落翬輝散其下則有梟羊霽濟狼狽鳥
翬翼俱俱龜象於烏菟徒之族犀兕似之黨鈎瓜鋸牙自成
鋒穎精巖曜星聲若雷霆名載於山經形鏤於夏鼎其
竹則篔云管當林於筵於桂箭射筒抽由梧有篁篔匹箒匹
勞有叢苞筍抽節往往縈結綠葉翠莖冒霜停雪爾櫛
蠹蓄森萃荔苴蕭瑟檀藥嬋娟玉潤碧鮮梢雲無以踰
嶰解解解谷弗能連鸞鸞族食其實鵝鶡擾其閒其果則
丹橘餘甘荔枝之林檎榔無柯椰以葉無蔭龍眼橄欖
探市瞻榴禦霜結根比方景之陰列挺衡山之陽素花斐
丹秀芳臨青壁係紫房鷓鴣南翥而中留孔雀綵組羽
而翱翔山雞歸飛而來棲翡翠列巢以重行其琛璐則
琨瑤之阜銅錯若之垠火齊去之寶駭雞之珍盈丹

文翰類集卷二

明璣金華銀樸紫貝流黃縹碧素玉隱賑歲鳥裊懷雜
插幽屏精曜潛穎哲列侈直山谷碕巨岸為之不枯林
木為之潤黷隨侯於是鄙其夜光宋玉於是陋其結綠
其荒陬譎詭則有龍穴內蒸雲雨所儲陵鯉若獸浮石
若桴變則比目片則王餘窮陸飲木極沈水居泉室
潛織而卷綃淵客慷慨而泣珠開北戶以向日齊南冥
於幽都其四野則眇之峻綴無數膏腴兼倍原隰殊品
穴華隆異等改象耕鳥耘此之自與及擣提秀菰穗於
是乎在煮海為鹽採山鑄錢國稅再熟之稻鄉貢八蠶
之繇徒觀其郊隧之內奧都邑之綱紀霸王之所根柢
帝開國之所基址郭郭周匝重城結隅通門二八水道
陸衢所以經始用累千祀也憲紫宮以營室廓廣庭之
漫漫寒暑隔闕於邃宇虹蜺迴帶於雲館所以跨時煥

炳萬里也造姑蘇之高臺臨四遠而特建帶朝夕之瀟
池佩長洲之茂苑窺東山之府則瓌寶溢目觀史海陵
之倉則紅粟流衍起寢廟於武昌作離宮於建業闔閩
閩之所營采夫差之遺法抗神龍之華殿施榮楯而捷
獵崇臨海之崔嵬飾赤烏之曄曄東西膠葛南北崢嶸
房櫳對橫連閣相經闔閩譎詭異出奇名左稱彎崎右
號臨研耕若雕藥鏤節青瑣丹楹圖以雲氣畫以仙靈
雖茲宅之夸麗曾未足以少寧思比屋於傾宮畢結瑤
而構瓊高門有閱抗洞門方軌朱闕雙立馳道如砥樹
以青槐巨以綠水玄蔭耽耽清流疊疊列寺七里俠棟
陽路屯營擲比必廡署棊布橫堂查下邑屋隆夸長干
延屬飛甍舛互其居則有高門鼎貴魁岸豪桀虞魏之
昆顧陸之裔岐嶷繼體老成奕世躍馬疊跡朱輪累轍

陳兵而歸蘭錡內設冠蓋雲蔭閭閻噓其鄰則有任
俠之靡輕助之客締提細交翩翩從自奕奕出躡珠
履動以千百里謙卷飲飛觴舉白翹關扛江鼎抃射壺
博都陽暴謔中酒而作於是樂只行若而歡飲無價都
蜚殷而四奧來暨水浮陸行方舟結駟唱棹轉轂昧白
未日開市朝而普納橫闐闐而流溢混品物而同塵并
都鄙而為一士女佇眙勅工賈古駢坐必滿紵衣締服雜
沓先萃輕輿按轡以經隧樓船舉颿悅而過肆果布
輻湊而常然致遠流離與珂何若珠珠對闌干挑笙象簞韜於筒中蕉
萬端金溢磊珂力珠珠對闌干挑笙象簞韜於筒中蕉
葛升越弱於羅紈立所喜除舉胡巧力交貿相競誼喧
譁花惶呶芬葩蔭映揮袖風飄而紅塵晝昏流汗霰麥
霰沐而中達泥濘富中之忙貨殖之選乘時射利財豐

巨萬競其區宇則并疆兼卷矜其宴居則珠服玉饌趨
材悍壯此為北廬捷若慶忌勇若專諸危冠而出竦劍
而趨扈帶鮫函扶掖屬鏤藏施於人去戢伐自閭家
有鶴膝戶有犀渠軍容蓄用器械兼儲兵鈎越棘純鈞
湛盧戎車益於石城戈船掩於江湖露往霜來日月其
除草木節解鳥獸脂突膚觀鷹隼誠征夫坐組甲建祀
姑命官帥而擁鐸將校獵乎具區烏士許忽狼晡夫
南西屠僭舍都耳黑齒之酋金鄰象郡之渠羈必賊詩羸
商幸鞞合驚捷先驅前途俞騎騁路指南司方出
車輦輦櫛被練錚錚吳王乃巾玉輅翽肅霜驕霜旗
魚須常重光攝烏號佩干將羽毛揚旌雄戟耀鉉貝冑
象弭織文鳥章六軍約翽服四騏龍襄峭格周施
置衛尉普張畢罕瑣結美力美疏連綱陸鮐以九疑禦以

沅元湘輜軒蓼擾設搆騎媚貴于煌袒楊徒搏拔距投石
之部援臂駢脅狂趨子獷古狻狻季鷹麟鷲視參譚翊
勦狻若離若合者相與騰躍乎莽賈浪之野干鹵艾
鉦蟬賜良夷勃盧之旅長殺齟短兵直髮馳騁保許佻
他金步並銜枚無聲悠悠旆旌者相與聊浪郎乎昧莫
之垆鉦鼓疊山火烈燦林飛爛浮煙載霞載陰拉魯撤
合雷破崩密池岑鳥不擇木獸不擇音暴魁甘臙始
額詞麋慶京驀六駁追飛生彈鸞鳥京射狻乃徒庭
白雉落黑鳩零陵絕巖嶠幸越嶠成嶮趾劫踰竹栢聯
連豚取杞柵而封狶已蕤角神螭掩剛鏃潤霜刃染於
是弭節頓轡齊鑣苗駐蹕徘徊倘佯寓目幽蔚覽將帥
之拳勇與士卒之抑揚羽族以背距為刀鉞坡毛群以
齒角為矛鈇粘皆體著略池而應卒所以挂抗占而為創

庖衝躅而斷筋骨莫不劍六銳挫鉞拉押比推藏雖
有石林之崖請嶠額請攘臂而靡之雖有雄虺之九首
將抗足以趾此之顛覆巢居剖破窟宅仰攀駿俊驥思驥官
俯蹴六豺模陌刮剖几熊羆之室剽掠虎豹之落猩猩
啼而就擒萬笑而被格屠巴蛇出象骼斬鵬翼掩
廣澤輕擒狡獸周章夷猶狼跋乎紘橫中忘其所以駁
賜通失其所以去就魂褫直氣懾之而自踢唐跌滿者
應弦而飲羽形債問景僵者累積而增益雜襲錯繆傾
藪薄倒峽岫巖穴無斨牽縱宗翳蒼無鬻須鷄切思
假道於豐隆披重霄而高狩龍烏兔於日月窮飛走之
棲宿秀解澗閩若岡帖戶童曾罟浮滿效獲聚終
迴靴霸乎行睨觀漁乎三江汎舟航於彭蠡渾故萬艘
騰而既同弘舸我連舳逐巨檻接艫飛雲蓋海制非常

呂相應其奏樂各盧也則木石潤色其吐哀也則淒風暴
興或超延露而駕辯或踰淶水而採菱軍馬弭髦而仰
秣未淵魚竦鱗而上升酣湑與半八音并歡情留良辰
征魯陽揮戈而高麾迴曜靈於太清將轉西日而再中
齊既往之精誠昔者夏后氏朝群臣於茲土而執玉帛
者以萬國蓋亦先王之所高會而四方之所軌則春秋
之際要盟之主闔閭申其威夫差窮其武內果伍員之
謀外騁孫子之奇勝彊楚於栢舉棲勁越於會稽闕掘
溝乎商魯爭長於黃池徒以江湖嶮陂物產殷充繞雷
李未未足言其固鄭白未足語其豐士有陷堅之銳俗有
節槩蓋之風睚賣眦助則挺劍喑磨鳴烏則彎弓擁之
者龍騰據之者虎視麾城若振槁考塞騫旗若顧指雖
帶甲一朝而元功遠致雖累葉百疊而富彊相繼樂湑

衍若其方域列仙集其土地桂父練形而易色赤須蟬
蛻稅而附麗中夏比焉畢世罕見丹青圖其象珎瑋貴
其寶利也舜禹游焉沒齒而忘歸精靈留其山阿翫其
奇麗剖判庶士商摧角萬俗國有鬱鞅而顯啟邦有秋
子阮阮介而踳拳跼伊茲都之函弘傾神州而韞蘊橫仰
南斗以斟酌兼二儀之優渥由此而揆之西蜀之於東
吳小大之相絕也亦猶棘林螢燿而與夫尋木龍燭也
否泰之相背也亦猶帝之懸解而與夫桎梏疏屬也庸
可共世而論巨細同年而議豐確皓乎暨其幽遐獨邃
寥廓閑奧耳目之所不該足趾之所不蹈倜儻之極異
崛詭之殊事藏理於終古而未寤於前覺也若吾子之
所傳孟浪之遺言略舉其梗槩而未得其要妙也

魏都賦

左太冲

魏國先生有睟其容乃盱于香衡而誥曰异乎文益之士
蓋音有楚夏者土風之乖也情有險易者習俗之殊也
雖則生常固非自得之謂也昔市南宜僚弄丸而兩家
之難解聊為吾子復翫德音以釋二客競于辯囿也夫
泰極剖判造化權輿體兼晝夜理包清濁流而為江海
結而為山嶽列宿分其野荒裔帶其隅巖岡潭淵限蠻
隔夷峻危之竅也蠻陬夷落譯導而通者鳥獸之氓也
正位居體者以中夏為喉舌不以邊陲為襟帶也長世
字眊者以道德為藩不以襲險為屏也而子大夫之賢
尚弗曾庶翼等威附麗皇極思稟正朔樂率貢職而徒
務於詭隨匪民宴安於絕域榮其文身驕其險棘繆默
語之常倫牽膠言而踰侈飾華懷離以矜然假倔彊兩巨
而攘臂非醇粹之方壯謀躋駁於王義孰愈尋靡萍萍

於中達造沐猴於棘刺劍閣雖峻憑之者蹶非所以深
根固蒂也洞庭雖濬負之者北非所以愛人治國也彼
桑榆之末光踰長庚之初暉沉河冀之爽塏改苦與江介
之秋秋汗汗涸故將語子以神州之略赤縣之畿魏都之卓
犖犖船船六合之樞機于時運距陽九漢網絕維奸回內鼻
備兵纏紫微翼翼京室耽耽帝宇巢焚原燎變為煨燼
故荆棘旅庭殷殷於寰內繩繩八區鋒鏑縱橫化為戰
場故糜廩寓城也伊洛榛曠峭函荒蕪臨菑側牢落鄆
郟丘墟而是有魏開國之日締構之初萬邑譬焉亦猶
隼昌糜之與子都培部樓部之與方壺也且魏土者畢
昂之所應虞夏之餘大先王之桑梓列聖之遺塵考之
四隈則八埏延之中測之寒暑則霜露所鈞卜偃前識
而賞其隆吳札聽歌而美其風雖則衰代而盛德形於

管絃雖踰千祀而懷舊蘊於遐年爾其疆域則旁極齊
秦結湊益與道開胷殷衛跨躡燕趙山林幽峽鳥川澤迴
繚恒碣砥石砥五碣紆五於青霄河分浩渺翰而皓漾曠南瞻
淇澳則冰冰竹純茂北臨漳滏以則冬夏異沼神鉦迢遞
於高巒靈巫響時驚於四表溫泉秘涌而自浪華清蕩
邪而難老心墨井鹽池玄滋素液厥田惟中厥壤惟白原
隰昫昫自墳衍斥斥或菟粟新而復陸或魍若朗而拓
訖落乾坤交泰而煙煴嘉祥微顯而豫作是以兆睽亂
振古萌祗帝疇昔藏氣識緯閔象竹帛迥時世而淵默
應期運而光赫暨聖武之龍飛肇受命而光宅爰初自
臻言占其良謀龜謀筮亦既允臧脩其郭郭繕其城隍
經始之制牢籠百王畫雍豫之居寫八都之宇鑑茅茨
於陶唐察卑宮於夏禹古公草創而高門有閔浩宣王

中興而築室百堵兼聖拓之軌并文質之狀商豐約而
折中去準當年而為量思重交摹大壯覽荀卿采蕭相
儻子子拱木於林衡授金模於梓匠遐邇悅豫而子來工
徒擬議而騁巧闡鈎繩之筌緒承二分之正要揆日晷
考星耀建社稷作清廟築曾宮以迴匝比岡隰魚而無
陂造文昌之廣殿極棟宇之弘規對若崇山崛起以衣
蒐髡徒若玄雲舒蜺以高垂環材巨世插楚立除參差
分洪棹老復結藥櫃疊施丹梁虹申以並巨朱楠森布
而支離綺井列疏以懸帶華蓮重葩而倒披齊龍首而
涌雷時梗槩於流池旅楹閑列暉鑑挾浪振振題黜
先隸徒對階階嶙峋詢長庭砥平鍾虞夾陳風無纖埃
雨無微津巖巖北闕南端攸遵練峭雙碣方駕比輪西
闕延秋東啓長春用覲群后觀享頤賓左則中朝有艷

聽政作寢匪樸匪斲去泰去甚木無彫鏝斲土無締
錦玄化所甄國風所稟於前則宣明顯陽順德崇禮重
闈洞出鏘鏘濟濟珍樹猗猗奇卉萋萋蕙風如薰甘露
如醴禁臺省中連闈對廊直事所繇典刑所藏藹藹列
侍金蜩齊光詰朝陪幄納言有章亞以柱後執法內侍
符節謁者典璽諸吏膳夫有官藥劑有司肴醪亦順時
腠理則治於後則椒鶴文石永巷壺術楸梓木蘭次舍
甲乙西南其戶成之匪日丹青炳煥持有溫室儀彤宇
宙曆象賢聖圖以百瑞絳以藻詠茫茫終古此焉則鏡
有虞作績茲亦等競右則疎圃曲池下畹於高堂蘭渚
莓莓石瀨湯湯傷弱夢公係實輕葉振芳奔龜躍魚有
睠千呂梁馳道周屈於果下延閣亂宇以經營飛陞方
輦而徑西三臺列峙而崢嶸亢陽臺於陰基擬華山之

削成上累棟而重雷下冰室而亘冥周軒中天丹堦臨
森增構我我清塵影影雲雀躡飛費而矯首壯翼搗鏤
於青霄雷雨窈冥而未半曦日籠光於綺寮習步頓以
升降御春服而逍遙八極可圍於寸眸萬物可齊於一
朝長塗牟首豪激互經晷漏肅唱明宵有程附以蘭錡
宿以禁兵司衛閑水鉤陳罔驚於是崇墉濬洫嬰堞帶
洩四門轡轍鱗隆厦重起憑太清以混成越埃壘紅而
資始邈邈標危亭亭峻峙臨焦原而弗悅誰勁捷而無
猓與與岡岑而木固非有期乎世祀陽靈停曜於其表
陰祇濛濛霧於其裏苑以玄武陪以幽林繚垣開闔觀宇
相臨碩果灌叢園木竦尋篁條懷風蒲桃結陰回淵灌
積水深蕞茂贊胡翟胡莠森丹藕凌波而的礫綠芰泛
濤而浸潭心羽翮頡頏鱗介浮沈棲者擇木離者擇音

若咆渤解與姑餘常鳴鶴而在陰表清藥御勒虞箴思
國郵忘從禽樵蘇往而無忌即康縱而匪禁今腴腴莫
垌野奕奕菑畝甘茶途伊蠡芒種斯阜西門斷其前史
起灌其後澄流十二同源異口菑為屯雲油為行雨水
澍稷徐徒陸蔣穆黍黝黝以桑柘油油麻紵均田畫疇
蕃廬錯列薑芋充茂桃李蔭翳家安其所而服美自悅
邑屋相望式而隔踰奕出內則街衢輻湊朱闕結隅石
杠飛梁出控漳渠疏通溝以濱路羅青槐以蔭塗比滄
浪而可濯方步欄以而有踰習習冠蓋莘莘所蒸徒斑
白不提行旅讓衢設官分職營處署居夾之以府寺班
之以里閭其府寺則位副三事官踰六卿太常之號入
理之名厦屋一揆華屏齊榮肅肅階關重門再高師
尹爰止毗世作禎其閭閻則長壽吉陽永平思忠亦有
戚里寘宮之東開出長者巷苞諸公都護之堂殿居綺
窻輿騎朝猥蹠古其中營客館以周坊飾賓侶之所
集瑋豐樓之閑閑起建安而首立葺牆幕室房廡雜襲
剖居厠居罔掇匠斲積習廣成之傳無以儔豪街之
邸不能及廓三市而開屢籍平達而九達班列肆以兼
羅設闌闔以襟帶濟有無之常偏距日中而畢會抗旗
亭之峽堯薛五侈所眺之博大百隧擊連軫萬貫憑
軼捶馬袖幕紛半一八方而混同極風采之異觀質劑
平而交易刃布貿而無算財以工化賄以商通難得之
貨此則不容器周用而長務物背窳廣而就攻不鬻邪
而豫賈古著馴致之醇醲白藏平之藏去富有無隄同
賑大內控引世資實琮帙積璫結珠幣充牣關石之
所和鈞財賦之所底慎燕孤盈庫而委勁冀馬填廐而

駟駿至乎勅，鉅敵糾紛庶土圖。寧聖武興言，將曜威靈
介肯重襲旌，旗躍莖弓珧。以解繫矛鉞，飄英三屬之甲
縵鞞胡之纓，控弦簡發妙擬更。平羸齊被練而銛，戈襲
備餐都以讀會列畢出征，而中律執奇正，以四伐碩畫
胡精通目無匪，制推鋒積紀銜氣彌。銳三接三捷，既晝
亦月尅剪方命，吞滅咆咻。休雲撤叛換席，卷虔劉侵。鷗
威八紘荒阻，率由洗兵海島。刷馬江洲，振旅鞫鞫。反
旆悠悠，凱歸同飲。疏爵普疇，朝無刊官五印國無費留喪
亂既弭，而能宴武人歸獸而去。戰蕭斧戢柯，以押刃虹
旌攝麾，以就卷斟。洪範酌典，憲觀所恒。通其變上，垂拱
而司契下。緣督而自勸，道來斯貴。利往則賤，固寂寥
京庾流衍，於是東鯤啼。即序西傾，順軌荆南。懷德惠朔
北思躋偉。絲絲迥塗，驟山驟水。極負責慈，贄重譯貢篚。

髮側首之豪鏃，準耳之傑服。其荒服歛衽，魏闕置酒文
昌高張，宿設其夜未遽。庭燎晰晰，支有客衽衽載華載
裔。爰爰冠紘，所纍纍辮髮清醑，如濟濁醪。如河凍醴流
斯息溫耐，有躍波豐肴。衍衍行庖，皤皤惜醞。醞據燕酣
湑無譁，延廣樂奏九成。冠韶夏冒六英，五莖曹響起
疑震霆。天宇駭地，廬驚億若大帝之所興。作二羸之所
曾聆金石，絲竹之恒韻。匏土革木之常調，干戚羽旄之
飾好去清謳。微吟之要妙，世業之所日用。耳目之所聞
覺雜糅紛錯，兼該記。楚博鞞都屨居所掌之音，誅邁昧
任禁之曲，以娛四夷之君。以睦八荒之俗，既苗旣狩。爰
遊爰豫，藉田以禮動大閱。以義舉去備法駕，理秋御顯
文武之壯觀。邁梁駟之所著，林不槎枿。割澤不伐天斧
斨，羊以時晉網，以道德連木理仁。挺芝草皓獸為之育。

數丹魚為之生沼喬事雲翔龍澤馬丁錄阜山圖其石

川形其實莫黑匪鳥三趾而來儀莫赤匪狐九尾而自

擾嘉穎離合以尊尊子醴泉涌流而浩浩顯禎祥以曲

成固觸物而兼造蓋亦明靈之所酬酢休徵之所俾水

收收美率土遷善圖匱沐浴福應宅心醴南粹餘糧

栖畝而弗收頌聲載路而洋溢河洛開奧符命用出認

翮黃鳥銜書來訊人謀所尊鬼謀所秩劉宗委馭異其

神器闕玉策於金滕案圖錄於石室考歷數之所在察

五德之所莅量寸旬消吉日陟中壇即帝位改正朔易

服色繼絕世脩廢職徽職志以變器械以革顯仁翌明

藏用玄默非言厚行陶化染學辭校數篆籀篇章畢

上觀優賢著於揚歷匪棄詎形於親戚本校別榦蕃屏

翰則華縱春葩英詰知雄豪佐命帝室相兼二八將猛

四七赫赫震震開務有謚故令斯民觀泰階之平可比

屋而為一筭祀有紀天祿有終傳業禪祚高謝萬邦皇

恩綽矣帝德冲矣讓其天下臣至公矣榮操行之獨得

超百王之庸庸追巨卷居領與結繩瞻留重華而比蹤

尊盧赫胥羲農有熊雖自以為道洪化以為隆世篤玄

同奚遽不能與之踵武而齊其風是故料其建國析其

法度諮其考室議其舉錯復之而無數亦申之而有裕

非疏糲魯之士所能精非鄙俚之言所能具至於山川

之倬解詭物產之魁殊或名奇而見稱或實異而可書

生生之所常厚洵詢美之所不渝其中則有鴛鴦交谷

虎潤龍山掘鯉之淀覲蓋節之淵砥砥祈精衛銜木償

常怨寬常山平于鉅鹿河閒列真非一往往出焉昌容

練色犢配眉連玄俗無影木羽偶仙琴高沈水而不濡
時乘赤鯉而周旋師門使火以驗術故將去而林燔易
陽社容衛之稚質邯鄲躡步趙之鳴瑟真定之梨故安
之栗醇耐中山流酒千日淇洹桓之荀信都之棗雍立
之梁清流之稻錦繡斐色羅綺朝歌縣續房子縑總清
河若此之屬繁富影而够若非可單究是以抑而未聲
也蓋比物以錯辭述清都之閑麗雖選言以簡章徒九
復而遺旨覽大易與春秋判殊隱而一致末上林之墮
牆本前脩以作系其軍容弗犯信申其果毅糾華綏戎
以戴公室元勳配管敬之績歌鐘析邦君之肆則魏絳
之賢有令聞也閑居隘巷室適心遐富仁寵義職競弗
繼千乘為之執廬諸侯為之止戈則干木之德自解紛
也貴非吾尊重士踰山親御監門謙謙同軒獨秦起趙

威振八蕃則信陵之名若蘭芬也英辯榮枯能濟其厄
位加將相室隙之策四海齊鋒一口所敵則張儀張祿
亦足云也推惟庸蜀與鳴鵠同窠句古吳與鼃華鼃益
同穴一自以為禽鳥一自以為魚鼈山阜猥積而崎嶇
泉流迸集而映鵬咽隰壤藏所漏而沮洳如林藪石留
刃而蕪穢窮岫吐雲日月恒翳宅土煇許暑封疆障厲
蔡莽螫適刺力昆蟲毒噬漢罪流禦秦餘徒習劫宵貌
叢非陋稟質逵和脆巷無杼直首里罕耆耄或魁髻而
左言或鏤膚而鑽髮或明發而耀誰歌或浮泳而卒歲
風俗以登而慄果為媿盡人物以殘害為藝威儀所不
攝憲章所不綴由重山之束阮鴉因長川之裾勢距遠
關以闕俞時高櫟巢而陞制薄戍絲巢無異蛛莫蝥侯
之網弱卒瑣甲無異螳螂之衛與先代而常然雖信險

文公補正

而勦子絕揆既往之前跡即將來之後轍成都迄已傾
覆建業則亦顛沛顧非累卵於疊基焉至觀形而懷怛
權假日以餘榮比朝華而菴奄藹覽麥秀與黍離可作
謠於吳會先生之言未卒吳蜀二客矍矍然相顧睒睒天
焉失所有覲馳曹顛容神藥形如汝施氣離坐典士墨
而謝曰僕黨清狂怵迫閩濮卜習蓼蟲之忘辛翫進退
之惟谷非常寐而無覺不覩皇輿之軌躅過以汎剽馳
之單惠歷執古之醇聽兼重平性邊以馳以馳繆徇辰
光而罔足先生玄識深頌靡測得聞上德之至盛匪同
憂於有聖抑若春霆發響而驚蟄飛競潛龍浮景而幽
泉高鏡雖星有風雨之好人有異同之性庶覲部部家
與剝廬非蘇世而居政且夫寒谷豐黍吹律以暖之也
昏情爽曙箴規以顯之也雖明珠兼寸尺璧有盈曜車

二六三傾五城未若申錫典章之為遠也亮白日不雙
麗世無兩帝天經地緯理有大歸安得齊給守其小辯
也哉

白髮賦

左太冲

星星白髮生於鬢垂雖非青蠅穢我光儀策名觀國以
此見疵將拔將鑷好爵是縻白髮將拔怒乃然自訴稟
命不幸值君年暮逼迫秋霜生而皓素始覺明鏡惕然
見惡朝生晝拔何罪之故予觀橘柚一一皜曄貴其素
華匪尚綠葉願戢子之手攝子之鑷咨爾白髮觀世之
途靡不追榮貴華賤枯赫赫闔闔藹藹紫廬弱冠來仕
童髻獻謨甘羅乘軫子奇剖符英英終賈高論雲衢拔
白就黑此自在吾白髮臨欲夜瞋目號呼何我之冤何
子之誤甘羅自以辯慧見稱不以髮黑而名著賈生自

以良才見異不以烏贖而後舉聞之先民國用老成二
老歸周周道肅清四皓佐漢漢德光明何必去我然後
要榮咨爾白髮事故有以爾之所言非不有理曩貴者
老今薄舊齒皤皤榮期皓首田里雖有二毛河清難俟
道時之變見歎孔子髮乃辭盡誓以固窮昔臨王顏今
從飛蓬髮膚至昵尚不克終聊用擬辭比之國風

黏蟬賦

并序

傅長虞

名咸字太子洗馬司隸校尉

櫻桃為樹則多陰為果則先熟有蟬鳴焉聊命黏取退
惟常蟬之得意於斯樹不知黏之將至亦猶人之得於
富貴而不虞禍之將來也

有嘉果之珍樹蔚弘覆於我庭在赫赫之隆暑獨肅肅
而自清遂寓日以周覽見鳴蟬於纖枝翳翠葉以長吟
信厥樂之在茲苟得意於所歡曾往黏而莫知匪爾命

之適薄坐偷安而忘危嗟悠悠之耽寵請茲覽以自規

螢賦

并序

傅長虞

余曾獨處夜不能寐顧見螢火遂有感於是執以自炤
而為之賦其詞曰

潛空館之寂寂兮意遙遙而靡寧夜耿耿而不寐兮憂
悄悄而多傷哀斯火之煙滅兮近腐草而化生感詩人
之悠懷兮覽熠燿於前庭不以姿質之鄙薄兮欲增輝
乎泰清雖無補於日月兮期自照於陋形當朝陽而載
景兮必宵昧而是征進不競於天光兮退在晦而能明
諒有似於賢臣兮於踈外而盡誠蓋物小而諭大兮固
作者之所旌假乃光而喻爾職兮庶有表乎忠貞

鏡賦

傅長虞

順陰位於西裔採秋金之剛精醮祝融以致虔命歐冶

而是營晞日月之光烈儀厥象乎曜靈不有心於好醜而衆形其必詳同實錄於良史隨善惡而是彰猗猗淑媛峩峩后妃眷春榮之零悴懼玉顏之有衰助清陽而自鏡競崇媵以相輝若乃雲髻亂於首頰黛渝於色設有之於斯器兮孰厥貌之能飾苟盲瞽而同昧兮近有面而不識君子知貌之不可以不飾則內省而自箴既見前而慮後則祇畏於幽深察明明之待瑩則以此而洗心睹目觀之有假則稽訓於儒林夫然尚何厥容之有慢而厥思之有滯

鷦鷯賦并序張茂先名華范陽人封壯武郡公遷司空

鷦鷯小鳥也生於蒿菜之間長於藩籬之下翔集尋常之內而生生之理足矣色淺體陋不爲人用形微處卑物莫之害繁茲族類乘去居匹遊翩翩然有以自得彼

鷺鷥鷓鴣孔雀翡翠或陵赤霄之際或託絕垠之外翰舉足以冲天脣距足以自衛然皆負矰纓繳羽毛入貢何者有用於人也夫言有淺而可以託深類有微而可以喻大故賦之云爾

何造化之多端兮播群形於萬類惟鷦鷯之微禽兮亦攝生而受氣育翩翩之陋體兮無玄黃以自貴毛弗施於器用兮肉不登乎俎味鷹鷂之過猶俄翼兮尚何懼於置爵爵爵翳翳蒼蒼蒙蒙龍是焉遊集飛不飄颻翔不翕習其居易容其求易給巢林不過一枝每食不過數粒栖無所滯遊無所盤匪陋荊棘匪榮蒞蘭動翼而逸投足而安委命順理與物無患伊茲禽之無知兮何處身之似智不懷寶以費古害兮不飾表以招累靜守約而不矜動因循以簡易任自然以爲資無誘慕於世僞

鷓鴣何介其背距鷓鴣軼於雲際鷓鴣竄於幽險孔翠
生乎遐裔彼晨鳧與歸鴈又矯翼而增逝咸美羽而豐
肌故無罪而皆斃徒銜蘆以避繳終為戮於此世蒼鷹
鷲而受縲鷓鴣惠而入籠屈猛志以服養塊幽繫於九
重變音聲以順旨思推翻而為庸懸鍾岱之林野慕隴
抵磻之高松雖蒙幸於今日未若疇昔之從容海鳥鷗
鷗避風而至條枝巨雀踰嶺自致提挈萬里飄颻逼
畏夫唯體大妙物而形壞足璋也陰陽陶烝萬品一區
巨細舛錯種繁類殊鷓鴣巢於蚊睫大鷗彌乎天隅
將以上方不足而下比有餘普天壤以遐觀吾又安知
其小大之所如

嘯賦

成公子安

名微東郡白馬人為中臺郎

逸群公子體竒好異傲世忘榮絕棄人事晞高慕古長

想遠思將登箕山以抗節浮滄海以游志於是延友生
集同好精性命之至機研道德之玄奧愍流俗之未悟
獨超然而先覺狹世路之阨僻仰天衢而高蹈逸跨俗
而遺身乃慷慨而長嘯于時曜靈俄景流光濛汜似道
遙攜于踟躕步趾發妙聲於丹唇激哀旨於皓齒響抑
揚而潛轉氣衝鬱而燥必起協黃宮於清角雜商羽於
流徵飄游雲於泰清集長風乎萬里既終而響絕遺
餘玩而未已良自然之至音非絲竹之所擬是故聲不
假器用不借物亦取諸身役心御氣動脣有曲發口成
音觸類感物因歌隨吟大而不滂細而不沈清激切
於芋筍優潤和於瑟琴玄妙足以通神悟靈精微足以
窮幽測深收激楚之哀荒節比里之奢濫濟洪災於炎
旱反亢陽於重陰唱引去萬變曲用無方和樂怡懌悲

覽百川之弘壯兮莫尚美於黃河潛崑崙之峻極兮出
積石之嵯峨登龍門而南遊兮拂華陰與曲阿凌砥柱
而激湍兮踰汭洛而揚波體委蛇於后土兮配靈漢於
穹蒼貫中夏之畿甸兮經朔狄之遐荒歷二周之北境
兮流三晉之南鄉秦自西而啓壤兮齊據東而畫疆殷
徒涉而永固衛遷濟而遂強稍決流而却魏嬴引溝而
滅梁思先拓之攸歎何水德之難量

藉田賦

潘安仁

名岳棗陽中牟人為黃門郎

伊晉之四年正月丁未皇帝親率群后藉于千畝之甸
禮也於是乃使甸帥清畿野廬掃路封人墳類宮掌舍
設桓五青壇蔚其嶽立兮翠幕黝丁以雲布結崇基之
靈址兮啓四塗之廣阡沃野墳腴膏壤平砥清洛濁渠
引流激水遐阡繩直邇陌如矢總急犗屆服于縹軛兮

紺轅綴於黛耜儼儲駕於塵左兮俟萬乘之躬履百僚
先置位以職分自上下下具惟命臣襲春服之萋萋兮
接游車之麟麟微風生於輕幘許兮纖埃起於朱輪森
奉璋以階列兮望皇軒而肅震若湛露之晞朝陽兮衆
星之拱北辰也於是前驅魚麗禹屬車鱗萃閭闔洞啓
參塗方駟常伯陪乘太僕秉轡后妃獻種直陸六之種
司農撰播殖之器挈壺掌升降之節宮正設門閭之蹕
天子乃御玉輦蔭華蓋衝牙錚若鎗殺綃紉絳七繅七綵七
金根照耀以炯古晃兮龍驥騰驤而沛艾表朱玄於离
坎飛青縞於震允中黃擘以發暉兮方綵紛其繁會五
輅鳴鑿九旗揚旆瓊釵入入藥雲罕掩藹簫管朝喏札
以啾嘈兮鼓鞞步砮大隱以碑普磻蓋筍蓋虞疑以軒翥
兮洪鐘越乎區外震震真填填塵鷺連天以幸乎藉田

蟬冕類_古以灼灼兮碧色肅其芊芊似夜光之剖荆璞
兮若茂松之依山巔也於是我皇乃降靈壇撫御羈坻
場染屨洪縻_趾在手三推而舍庶人終畝貴賤以班或
五或九于斯時也居靡都鄙民無華裔長幼雜_徒還_谷以
交集士女頌斌而咸戾被褐振裾垂髻總髻躡踵側肩
荷裳連袂黃塵爲之四合兮陽光爲之潛翳動容發音
而觀者莫不抃舞乎康衢謳吟乎聖世情欣樂乎昏作
兮慮盡力乎樹藝靡推督而常勤兮莫之課而自勵躬
先勞以悅使兮豈嚴刑而猛制裁有邑老田父或進而
稱曰蓋損益隨時理有常然高以下爲基民以食爲天
正其末者端其本善其後者慎其先夫九土之宜弗任
四人之務不一野有菜蔬之色朝靡代耕之秩無儲_畜稽
以虞災徒望歲以自畢三季之衰皆此物也今聖上

昧日不顯夕惕若慄圖墮於豐防儉於逸欽哉欽哉惟
穀之恤展三時之弘務致倉廩於盈溢固堯湯之用心
而存救之要術也若乃朝_禘禘_有事祝宗諏_侯日_籩籩_盛
普_淖數則此之自實縮_鬯蕭茅又於是乎出黍稷馨香
旨酒嘉粟宜其民和年登而神降之吉也古人有言曰
聖人之德無以加於孝乎夫孝者天地之性人之所由
靈也昔者明王以孝理天下其或繼之者鮮哉希矣逮
我皇晉實光斯道儀刑字于萬國愛敬盡於祖考故躬
稼以供_粢盛所以致孝也勸_穡穡以足百姓所以固本也
能本而孝盛德大業至矣哉此一役也而二美具焉不
亦遠乎不亦重乎敢作頌曰思樂_甸畿薄採其茅大君
戾止言藉其農其農三推萬方以祗_耨我公田實及
我私我_籩斯盛我_籩斯齊我倉如陵我廩如坻念茲在

茲未言孝思民力普存祝史正辭神祇攸歆逸豫無期
一人有慶兆民賴之

射雉賦

潘安仁

涉青林以游覽兮樂羽族之群飛聿采毛之英麗兮有
五色之名翬厲耿介之專心兮麥雄豔之嫵姿巡立陵
以經略兮畫墳衍而分畿於是青陽告謝朱明肇授靡
木不滋無草不茂初莖蔚其曜新陳柯撼革以改舊天
泱泱鵬以垂雲泉涓涓而吐溜麥漸漸以擢芒雉鷩
鷩以朝雉眇箱籠以揭驕睨驍古媒之變態奮勁骸
苦以角搓倉勝憐悍汗目以旁睒頰鶯綺翼而賴勅過
灼繡頸而袞背鬱軒翥以餘怒思長鳴以效能爾乃摩
場控翮停僮葱翠綠栢參差文翮鱗次蕭森繁茂婉
轉輕利哀料戾以徹鑿表厭伊躡以密緻陳恐吾游之

晏起慮原禽之罕至甘瘼心於企想分倦日以寓視何
調翰之喬桀邈疇類而殊才候扇舉而清叫野聞聲而
應媒褰微苦以長眺已琅亮踟而徐來勅朱冠之施
許赫敷藻翰之陪蘇鯁來首葯掘綠素身拖黼繪青鞞莎
靡丹臆蘭綵或蹶或啄時行時止斑尾揚翹雙角特起
良遊厄哢握引之規裏應叱愕立擢身竦峙捧黃聞
以密鼓構厲剛挂占以潛擬倒禽紛以迸落機聲振而
未已山驚驚悍害恣迅已甚越壑凌岑飛鳴薄廩鯨
牙低鏃心平望審毛體摧落霍若碎錦逸群之儁擅場
挾兩櫟歷雌妬異倏來忽往忌上風之餐切切長映日
之儻朗屏發布而累息徒心煩而伎養伊義鳥之應
敵攬攬地以厲響彼聆音而逕進忽交距以接壤彤
盈窻以羨發紛首頽而臆仰或乃崇墳夷靡農不易墾

稀也救叢糅又女翳會鳥萃蒲茸鳴雄振羽依于其冢摶
戶降立以馳敵雖形隱而草動瞻挺延穉之傾掉挺
意恣殊躍以振踊暎溫土出苗以入場愈情駭而神悚望
鷹合而翳晶湖雎許肩而旋踵傲欣余志之精銳
擬青顛盧而黠項亦有日不步體邪眺旁剔靡聞而驚
無見自鷺脈周環迴復繚繞盤辟闢戾翳旋把縈隨所
歷才石丑于錄中輟馥焉中鏘前刺結重膺傍截疊翻若
夫多疑少決膽劣心狷內無固守出不交戰來若處子
去如激電闕問廉蠲玄葉幘歷乍見於是集分銖商遠
邇揆懸刀騁絕伎如轆如軒不高不埤貧當味劬值
宵裂滕素破背夷險殊地馴異變具不暇食夕不告
勸昔賈氏之如臯始解顏於一箭醜夫為之改貌憾妻
為之釋怨彼遊田之致獲咸乘危以馳驚何斯藝之安

西征賦

潘安仁

逸嗟禽從其已豫清道而行擇地而住尾飾鑣而在服
肉登俎而未御豈唯阜隸此焉君舉若乃耽盤流道放
心不移忘其身恤司其雄雌樂而無節端操或虧此則
老氏之所誡而君子之所不為

歲次玄枵辭月旅蕤賓丙丁統日乙未御辰潘子憑軾
西征自京徂秦迺喟然歎曰古往今來邈矣悠哉寥廓
忽恍化一氣而甄吉二才此二才者天地人道唯生與
位謂之大寶生有脩短之命位有通塞之遇鬼神莫之
要聖智弗能豫當休明之盛世兮託菲薄之陋質納旌
弓於鉉台讚庶績於帝室嗟鄙夫之常累固既得而患
失無柳季之直道佐士師而一黜武皇忽其升遐八音
遺於四海天子寢於諒階兮百官聽於冢宰彼負荷之

殊重兮雖伊周其猶殆窺七貴於漢庭講疇一姓之或在無危明以安位祗居逼以示專陷亂逆以受戮匪降禍之自天孔隨時以行藏遽與國而舒卷苟蔽微以繆章愚過辟亦之未遠悟山潛之逸士卓長往而不反陋吾人之拘攣飄萍浮而蓬轉察位偏其其隆替名節灌此以隳落危素卵之累殼甚玄驚之巢幕心戰懼以兢悚如臨深而履薄夕獲歸於都外宵未中而難作匪擇木以棲集鮮林焚而鳥存遭千載之嘉會皇合德於乾坤弛秋霜之嚴威流春澤之渥恩甄大義以明責反初服於私門皇鑑揆余之忠誠俄命余以末班牧疲人於西夏攜老幼而入關立去魯而顧歎季過沛而涕零伊故鄉之可懷夜聖達之幽情矧匹夫之安土邈投身於鎬京猶犬馬之戀主竊託慕於闕庭眷鞏洛而掩涕思纏繇於墳塋爾乃越平樂過街郵秣馬臯門稅駕西周遠矣姬德興自高辛思文后稷厥初生民率西水滸化流岐豳祚隆昌發舊邦惟新旋牧野而歷茲愈守柔以執競夜申旦而不寐憂天保之未定惟泰山其猶危祀八百而餘慶鑑亡王之驕淫竄南巢以投命坐積薪以待然方指日而比盛人度量之乖舛何相越之遼迥考土中于斯邑成建都而營築既定鼎于郊廓遂鑽龜而啓繇胃平失道而來遷繫一國而是祐豈時王之無僻賴先哲以長懋望圉北之兩門感號鄭之納惠討子頹之樂禍尤闕西之效戾重戮帶以定襄弘大順以霸世靈壅川以止鬪晉演義以獻說咨景悼以迄巧古政凌遲而彌季俾庶朝之構逆歷兩王而干位踰十葉以遠板報女邦分崩而為二竟橫噬於虎口輸文武之神器

澡孝水而濯纓嘉善名而在茲天赤子於新安坎路側
而瘞之亭有千秋之號子無七旬之期雖勉勵於延吳
實懃勤乎余慈眄山川以懷古悵攬轡於中塗虛項氏
之肆暴坑降卒之無辜激秦人以歸德成劉后之來蘇
事洄日沉况而好還卒宗滅而身屠經澗池而長想停
余車而不進秦虎狼之彊國趙侵弱之餘燼超入險而
高會杖命世之英藺恥東瑟之偏鼓提西缶而接刃辱
十城之虛壽奄咸陽以取雋出申威於河外何猛氣之
咆勃入屈節於廉公若四體之無骨處智勇之淵偉方
鄙吝之忿恚消雖改日而易歲無等級以寄言當光武
之蒙塵致王誅于赤眉異奉辭以伐罪初垂翅於迴谿
不尤眚以掩德終奮翼而高揮建佐命之元勳振皇綱
而更維登峭坂之威夷仰崇嶺之嵯峨我臯託墳於南陵

文違風於北阿蹇哭孟以審敗襄墨纒崔而授戈曾隻
輪之不反綵薛三帥以濟河值庸主之矜復被殆肆叔
於朝市任好綽其餘裕獨引過以歸已明三敗而不黜
卒陵晉以雪恥豈虛名之可立良致霸其有以降曲峭
而憐號託與國於亡虞貪誘賂以賣鄰不及臘而就拘
垂棘反於故府屈產服于晉輿德不建而民無援仲雍
之祀忽諸我徂安陽言陟陝鄂行乎漫瀆之口憇乎曹
陽之墟羨哉邈乎茲土之舊也固乃周邵之所分二南
之所交麟趾信於關雎騶虞應乎鵲巢愍漢氏之剝亂
朝流亡以離析卓滔天以大滌劫宮廟而遷迹俾萬乘
之盛尊降遙思於征役顧請旋於僮皓况既獲許而中
惕追皇駕而驟戰望王輅而縱鏑痛百寮之勤王咸畢
力以致死分身首於鋒刃洞胷脰以流矢有褰裳以投

岸或或以赴水傷桴楫之福小撮舟中而掬指升曲
沃而惆悵惜兆亂而兄替枝末大而本披都偶國而禍
結臧札飄其高厲委曹吳而成節何莊武之無恥徒利
開而義閉躡函谷之重阻看天險之衿帶跡諸侯之勇
怯筭嬴氏之利害或開關以延敵競遁逃以奔竄有禁
門而莫啓不窺兵於山外連雞互而不栖小國合而
成大豈地勢之安危信人事之否泰漢六葉而拓杜畿
縣弘農而遠關厭紫極之閑敞甘微行以遊盤長傲賓
於柏谷妻覩貌而獻餐疇匹婦其已泰胡厥夫之謬官
昔明王之巡幸固清道而後往懼銜檠胆之或變峻統
御以誅賞彼白龍之魚服挂豫且將之密網輕帝重于
天下奚斯漸之可長弔戾園於湖邑諒遭世之巫蠱古
探隱伏於難明委讒賊之趙虜加顯戮於儲貳絕肌膚
而不顧作歸來之悲臺徒望思其何補紛吾既邁此全
節又繼之以盤桓問休牛之故林感徵名於桃園發閔
鄉而警策愬黃卷以濟潼眺華岳之陰崖覲高掌之
遺蹤憶江使之反壁告亡期於祖龍不語怪以徵異我
聞之於孔公愠韓馬之大慙對阻關谷以稱亂魏武赫
以霆震奉義辭以伐叛彼雖衆其焉用故制勝於廟筭
碎普揚桴以振塵繡呼瓦解而冰泮超逐遁而奔狄甲
卒化為京觀倦狹路之迫隘界軌崎嶇以低仰蹈秦郊
而始闢豁爽塏以宏壯黃壤千里沃野彌望華實紛敷
桑麻條暢邪界褻斜右濱沂隴寶雞前鳴甘泉後涌面
終南而背雲陽跨平原而連嶠寂冢九變宗截薛太一
龍從吐清風之颺聊戾納歸雲之鬱翳南有玄灞素產
湯井温谷北有清渭濁涇蘭池周曲浸決鄭白之渠漕

引淮海之粟林茂有鄠戶之竹山挺藍田之王班述陸
海珍藏張敘神臯馬區此西賓所以言於東主安處
所以聽於憑虛也可不謂然乎勁松彰於歲寒貞臣見
於國危入鄴都而抵紙掌義桓友之忠規竭股肱於昏
主赴塗炭而不移世善職於司徒緇衣弊而改爲履犬
戎之侵地疾幽后之詭惑舉僞烽以沮德與衆淫嬖喪以
縱扈軍敗戲水之上身死驪山之北赫赫宗周威滅呼爲
亡國又有繼於此者異哉秦始皇之爲君也傾天下以
厚葬自開闢而未聞匠人勞而弗圖俾生理以報勤外
離西楚之禍內受牧豎之焚語曰行無禮必自及此非
其効歟乾坤以有親可久君子以厚德載物觀夫漢高
之興也非徒聰明神武豁達大度而已也乃實慎終追
舊篤誠款愛澤靡不漸恩無不逮率土且猶弗遺而况

於鄰里乎而况於卿士乎于斯時也乃摹寫舊豐制造
新邑故社易置枌榆遷立街衢如一庭宇相襲渾雞犬
以亂放各識家而競入籍舍怒於鴻門沛跼躅而來王
范謀害而不許陰授劍以約莊搆力白刃以萬舞危冬
葉之待霜履虎尾而不噬寔要伯於子房樊抗憤以危
酒咀彘肩以激揚忽虵變而龍據雄霸上而高驤曾遷
怒而橫撞碎玉斗其何傷嬰胃古組於軹止塗投素車
而肉袒踈飲饑於東都畏極位之盛滿金墉鬱其萬雉
峻嶂魚峭以繩直戾飲馬之陽橋踐宣平之清閭都中
雜運戶千人億華夷士女駢田逼側展名京之初儀即
新館而蒞職勸疲鈍以臨朝勗自彊而不息於是孟秋
爰謝聽覽餘日巡省農功周行廬室街里蕭條邑居散
逸營宇寺署肆廛管庫藏叢外藏於城隅者百不處一所

謂尚冠脩成黃棘宣明建陽昌陰北煥南平皆夷漫滌
 蕩亡其處而有其名爾乃階長樂登未央汎太液凌建
 章縈馭蘇娑而款胎盪輾蘭於計詣而轢承光徘徊桂
 宮惆悵柏梁驚龍雉善於臺陂狐兔窟於殿傍何黍
 苗之離離而余思之芒芒洪鐘頓於毀廟乘風廢而弗
 縣禁者鞠為茂草金狄遷於霸川懷夫蕭曹魏邴之相
 辛李衛霍之將銜使則蘇屬國震遠則張博望教敷而
 彝倫敘兵舉而皇威暢臨危而智勇奮投命而高節亮
 暨乎稔丁侯之忠孝淳深陸賈之優遊宴喜長卿淵雲
 之文子長政駿之史趙張三王之尹京定國釋之之聽
 理汲長孺之正直鄭當時之雄士終童山東之英妙賈
 生洛陽之才子飛翠綉惟拖鳴玉以出入禁門者眾矣
 或被髮左衽奮迅泥滓或從容傳會望表知裏或著勲

績而嬰時戮或有大才而無貴仕皆揚清風於上列垂
 令聞而不已想珮聲之遺響若鏗鏘之在耳當音鳳恭
 顯之任勢也乃熏灼四方震耀都鄙而死之日曾不得
 與夫十餘公之徒隸齒名才難不其然乎望漸臺而扼
 腕澆梟澆巨猾而餘怒揖不疑於北闕執糈里於武庫酒
 池鑑於商辛追覆車而不寤曲陽僭於白虎化奢淫而
 無度命有始而必終孰長生而又視武雄略其焉在近
 惑文成而溺五利侔造化以制作窮山海之奧秘靈若
 翔於神島奔鯨浪而失水曝鱗骼於漫沙墮明月以雙
 墜擢仙掌以承露干雲漢而上至致邛笏其奚難惟
 余欲而是恣縱逸遊於角觝給甲乙以珠翠忍生民
 之減半勒東岳以虛羨超長懷以遐念若循環之無賜
 較角面朝之煥炳次後庭之猗靡壯當熊之忠勇深辭

輦之明智衛鬢髮以光鑑趙輕體之纖麗成善立而輦
流亦寵極而禍侈津便門以右轉究吾境之所暨掩細
柳而舞紉快孝文之命帥周受命而忘身明我政之果
毅距華蓋於壘和案乘輿之尊轡肅天威之臨顏率軍
禮以長擡一輕棘霸之兒戲重條侯之倨貴索杜郵其
焉在云孝里之前號惘輟駕而容與哀武安以興悼爭
伐趙以徇國定廟筭之勝負扞并矢言而不納反推怨
以歸咎未十里於遷路尋賜劍以刎首嗟主闇而臣嫉
禍於何而不有窺秦墟於渭城冀關緬其埋一盡覓陞
殿之餘基裁岐波岷岷以隱憐忍想趙使之抱壁劉劉
睨楹以抗憤地圖窮而荆發紛絕袖而自引境屬而
高奮狙余矐矐鉛以勝臍據天位其若茲亦狼狽而可
愍簡良人以自輔謂斯忠而缺賢寄苛制於捐公矯矯

蘇於朔邊儒林填於坑性詩書煬而為煙國滅亡以
斷後身淵輟忠以啓先商法焉得以宿黃犬何可復牽
野蒲變而成脯苑歲化以為馬假讒逆以天權鉗眾口
而寄坐兵在頸而顧問可不早而告我願黔黎其誰聽
惟請死而獲可遠子嬰之果決敢討賊以紓禍勢土崩
而莫振作降王於路左蕭收圖以相剽料料險易與眾
寡羽天與而弗取冠沐猴而縱火貫三光而洞五泉曾
未足以喻其高下也感市閭之敢詛并歎戶韓之舊處
蒸厲號而守闕人百身以納贖豈生命之易投誠惠愛
之洽著許望之以求直亦余心之所惡思夫人之政
術實幹時之良具苟明法以釋憾不愛才以成務弘大
體以高貴非所望於蕭傳造到長山而慷慨偉龍顏之
英主曾中豁其洞開群善湊而必舉存威格乎天區亡

墳掘而莫禦臨掩坎而累抃步毀垣以延佇越安陵而
無譏諒憲聲之寂寞弔爰絲之正義伏梁劍於東郭訊
景皇於陽立奚信譜而矜謔隕吳嗣於局下蓋發怒於
一博成七國之稱亂翻助逆以誅錯恨過聽而無討茲
沮善而勸惡皆此孝元而渭瑩執奄尹以明貶喪夫君
之善名國色以崇儉延門而責成忠何辜而為戮
陷社稷俾幽死而莫鞠怵大滌髮之凶忍勦子
皇統之孕育張舅氏之奸漸貽漢宗以傾覆刺哀主於
義域僭天爵於高安欲法堯而承禪未終古而不刊職
康國之孤墳悲平后之壽絜殃厥父之篡逆蒙漢恥而
不雪激義誠而引決赴丹爛以明節投宮火而焦糜從
灰燼而俱滅驚橫橋而旋軫歷敵邑之南垂門礮石而
梁木蘭兮構阿房之屈屈竒疏南山以表關倬卓樊川
以激池役鬼傭其猶否矧人力之所為工徒斲而未息
義兵紛以交馳宗祧叶汗而為沼豈斯宇之獨隳由偽
新之九廟誇宗虞而祖黃驅吁嗟而妖臨去披佞哀以
拜郎誦六藝以飾奸焚詩書而面牆心不則於德義雖
異術而同亡宗孝宣於樂遊紹衰緒以中興不獲事
敬養盡加隆於園陵兆惟奉明邑號千人訊諸故老造
自帝詢隱王母之非命縱聲樂以娛神雖靡率於舊典
亦觀過而知仁憑高望之陽隈體川陸之汗隆開襟乎
清暑之館遊目乎五柞之宮交溟引漕激湍生風乃有
昆明池乎其中其池則湯湯傷汗汗溼漭彌漫浩如河
漢日月麗天出入乎東西旦似賜谷夕類虞淵昔豫章
之名宇披玄流而特起儀景星於天漢列牛女以雙峙
圖萬載而不傾奄摧落於十紀擢百尋之層觀今數仞

之餘扯振鷺于飛鳧躍鴻漸乘雲頡頏胡隨流澹澹
澹澹澹澹仕澹澹仕驚波甲喋直凌渠華蓮爛於淶沼青
蕃蔚乎翠漱伊茲池之肇穿肆水戰於荒服志勤遠以
極武良無要於後福而采蔬毛實水物惟錯乃有贍
乎原陸在皇代而物土故毀之而又復凡厥寮司既富
而教咸帥貧情同整檝棹擢棹收畧課獲引繳勺舉效
鰓夫有室愁民以樂徒觀其鼓柁可迴輪灑釣投罔垂
餌出入挺又來往纖經連白鳴榔厲響貫鯉丁尾寧
三塗兩於是弛青鯤於網鉅解禎鯉於黏微華魴躍鱗
素鱖揚鬐雍人縷切鑿刀若飛應刀洛俎霍霍私霏霏
紅鮮紛其初載賓旅竦而遲法御既餐服以厲厭泊恬
靜以無欲迴小人之腹為君子之慮爾乃端策拂茵彈
冠振衣徘徊豐鎬如渴如飢心懸懸以仰止不加敬而

自祗豈二聖之敢夢竊十亂之或希經始靈臺成之不
日惟艷及鄙仍京其室庶人子來神降之吉積德延祚
莫貳其一亦惟此邦云誰之識越可略聞而難臻其極
子羸鋤以借父訓秦法而著色耕讓畔以閒閑田沾姬
化而生棘鮓張喜而詐騶芮愧而訟息由此觀之士
無常俗而教有定式上之遷下猶鈞之埏埴雖五方雜
會風流溷淆情農好利不昏作勞密邇險狃允戎馬
生郊而制者必割實存操平刀人之升降隨政隆替杖
信則莫不用情無欲則賞之不竊雖智不能理明不能
察信此心也庶免夫戾如其禮樂以俟來哲

秋興賦

并序

潘安仁

晉十有四年余春秋二十有二始見二毛以太尉掾兼
虎賁中郎將寓直于散騎之省高閣連雲陽景罕曜珥

蟬冕而襲紈綺之士此焉遊處僕野人也偃息不過茅
屋茂林之下談話不過農夫田父之客攝官承乏猥廁
朝列夙興晏寢匪皇底寧譬猶池魚籠鳥有江湖山藪
之思於是染翰操紙慨然而賦于時秋也故以秋興命
篇其辭曰

四運忽其代序兮萬物紛以迴薄覽花時寔之時育兮
察盛衰之所託感冬索而春敷兮嗟夏茂而秋落雖末
士之榮悴兮伊人情之羨惡善乎宋生之言曰悲哉秋
之爲氣也蕭瑟兮草木搖落而變衰慄聊慄兮若在遠
行登山臨水送將歸夫送歸懷慕徒之戀兮遠行有羈
旅之憤臨川感流以歎逝兮登山懷遠而悼近彼四感
之疚心兮遭一塗而難忍嗟秋日之可哀兮諒無愁而
不盡野有歸燕隰有翔隼游氛朝興槁葉夕於於是乃

屏輕篋釋織綺藉莞蒨御袷衣庭樹撼朝朝以灑落兮勁
風戾而吹帷蟬嘒嘒以寒吟兮鴈飄飄而南飛天晃朗
以彌高兮日悠陽而浸微河微陽之短晷覺涼夜之方
未月朧朧以含光兮露淒淒以凝冷熠燿粲於階闈兮
蟋蟀鳴乎軒屏聽離鴻之晨吟望流火之餘景宵耿介
而不寐兮獨展轉於華省悟時歲之適盡兮慨俛首而
自省斑鬢髮以承弁兮素髮颯以垂領仰群雉之逸
軌兮攀雲漢以遊騁登春臺之熙熙兮珥金貂之炯炯
苟趣舍之殊途兮庸詎識其躁靜聞至人之休風兮齊
天地於一指彼知安而忘危兮固出生而入死行投趾
於容跡兮殆不踐而獲底闕掘側足以及泉兮雖猴猿
而不履龜祀骨於宗祧兮思反身於綠水且斂衽以歸
來兮忽投綬以高厲耕東臯之沃壤兮輸黍稷之餘稅

泉涌湍於石間兮，菊揚芳乎崖蔭。操秋水之涓涓兮，玩游儻之澌澌。四逍遙乎山川之阿，放曠乎人閒之世。優哉游哉，聊以卒歲。

閑居賦

并序

潘安仁

岳嘗讀汲黯傳至司馬安四至九卿而良史題之以巧宦之日未嘗不慨然廢書而歎曰：嗟乎！巧誠有之，拙亦宜然。顛常以為士之生也，非至聖無軌，微妙玄通者，則必立功立事，效當年之用，是以資忠履信，以進德脩辭，立誠以居業。僕少竊鄉曲之譽，忝司空太尉之命，所奉之主，即太宰魯武公，其人也。舉秀才為郎，遠事世祖武皇帝，為河陽懷令、尚書郎、廷尉平。病今天子諒闇之際，領太傅主簿、府主，誅除名為民，俄而復官，除長安令、遷博士，未召拜親疾，輒去官，免自弱冠涉乎知命之年，八

徒官而一進階，再免一除，名一不拜，職遷者三而已矣。雖通塞有遇，抑亦拙者之效也。昔通人和長輿之論，余曰：固謂拙於用多，稱多則吾豈敢言拙？信而有徵，方今俊又在官，百工惟時，拙者可以絕意乎寵榮之事矣。太夫人在堂，有羸老之疾，尚何能違膝下色，養而屑屑從斗筭之役乎？於是覽止足之分，庶浮雲之志，築室植樹，逍遙自得，池沼足以漁釣，春粉足以代耕，灌園鬻蔬，以供朝夕之膳，牧羊酤酪，以俟伏臘之費。孝乎惟孝，友于兄弟，此亦拙者之為政也。乃作閑居之賦，以歌事遂情焉。其辭曰：

傲墳素之長圃，步先哲之高衢。雖吾顏之云厚，猶內愧於寧遽。有道吾不仕，無道吾不愚。何巧智之不足，而拙艱之有餘也。於是退而閑居于洛之涘，身齊逸民名，綴

下士陪京沂伊面郊後市浮梁黜糾於以徑度靈臺傑其
高峙窺天文之祕奧究擗人事之終始其西則有元戎
禁營玄幙綠微谿于巨黍異黍卷同機礮普石雷駭激
矢蠲盲飛以先啓行曜我皇威其東則有明堂辟雍清
穆敞閑環林縈映圓海迴淵聿追孝以嚴父宗文考以
配天祗聖敬以明順養更老以崇年若乃背冬涉春陰
謝陽施天子有事于柴燎以郊祖而展義張鈞天之廣
樂備千乘之萬騎服振振以齊玄管啾啾而並吹煌煌
乎隱隱乎茲禮容之壯觀而王制之巨麗也兩學齊列
雙宇如一右延國胄左納良逸祁祁生徒濟濟儒術或
升之堂或入之室教無常師道在則是故髦士投紱名
王懷璽訓若風行應如草靡此里仁所以為美孟母所
以三徙也爰定我居築室穿池長楊映沼芳枳樹籬遊

鱗澆成澗角菡萏敷披竹木翳孔藹於靈果參差張公

大谷之梨梁侯烏桺之枊助周文弱枝之棗房陵朱仲

之李靡不畢殖三桃表櫻胡之別二奈曜丹白之色石

榴蒲桃之珍磊落蔓衍乎其側梅杏郁棗之屬繁榮麗

藻之飾華實照爛言所不能極也采則葱韭蒜芋青筍

紫薑董華薺甘旨蓼葵綴芬芳藁羊荷依陰時糝向陽

綠葵含露白薤負霜於是稟秋暑退熙春寒往微雨新

晴六合清朗太夫人乃御板輿升輕軒遠覽王畿近周

家園體以行和藥以勞宣嘗膳載加舊痾有痊席長筵

列孫子柳垂陰車結軌陸摘紫房水挂頰鯉或宴于林

或禊胡于泥似昆弟斑白兒童稚齒稱萬壽以獻觴咸

一懼而一喜壽觴舉慈顏和浮杯樂飲絲竹駢羅頓足

起舞抗音高歌人生安樂孰知其他退求已而自省信

用薄而才劣奉周任之格言敢陳力而就列幾陋身之不保尚奚擬於明拓仰眾妙而絕思終優遊以養拙

懷舊賦

潘安仁

余十二而獲見於父友東武戴侯楊君始見知名遂申之以婚姻而道元公嗣亦隆世親之愛不幸短命父子凋殞余既有私艱且尋役于外不歷高丘之山者九年于茲矣今而經焉慨然懷舊而賦之曰

啓開陽而朝邁濟清洛以徑渡晨風淒以激冷夕雪暘以掩路轍含冰以滅軌水漸兼子軻刃以凝沍塗艱屯其難進日晚對晚而將暮仰晞歸雲俯鏡泉流前瞻太室

傍眺高丘東武託焉建瑩啓疇巖巖雙表列列行秋秋望彼揪矣感于予思既興慕於戴侯亦悼元而哀嗣墳纍纍以接隴栢森森以攢植何逝沒之相尋曾舊草

之未異余摠角而獲見承戴侯之清塵名余以國士眷余以嘉姻自祖考而隆好逮二子而世親歡攜手以偕

老庶報德之有鄰今九載而來歸空館闐其無人陳芟被于堂除舊圃化而為薪步庭廡以徘徊涕洟流而霑

巾宵展轉而不寐驟長歎以達晨獨鬱結其誰語聊綴思於斯文

寡婦賦

潘安仁

樂安任子咸者有韜世之量與余少而歡焉雖兄弟之愛無以加也不幸弱冠而終良友既沒何痛如之其妻又吾姨也少喪父母適人而所天又殞孤女藐焉始孩斯亦生民之至艱而荼毒之極哀也昔阮瑤既沒魏文悼之並命知舊作寡婦之賦余遂擬之以作敘其孤寡之心焉其辭曰

嗟余生之不造兮哀天難之匪忱林少伶俜成而偏孤
兮痛切刀怛達以摧心覽寒泉之遺歎兮詠蓼六莪之
餘音情長感以求慕兮思彌遠而逾深伊女子之有行
去兮爰奉嬪於高族承慶雲之光覆兮荷君子之惠渥
顧葛藟水之蔓延去兮託微莖於樛居木懼身輕而施
去重兮若履冰而臨谷遵義方之明訓兮憲女史之典
戒奉蒸嘗以效順兮供灑掃以彌載彼詩人之攸歎兮
徒願言而心悔妹何遭命之奇薄兮遘天禍之未悔榮
華燁其始茂兮良人忽以捐背靜闔門以窮居兮塊營燹
而靡依易錦茵以苦席兮代羅幃以素帷命何保
而就列兮覽巾篋以舒悲口嗚噎以失聲兮淚橫迸而
霑衣愁煩冤其誰告兮提孤孩於坐側時曖曖而向昏
兮日杳杳而西匿雀群飛而赴楹兮難登棲而歛翼歸
空館而自憐兮撫衾幃以歎息思纏繇以督莫亂兮心
摧傷以愴惻矐靈曄而遡邁兮四節運而推移天凝露
而降霜兮木落葉而殞枝仰神宇之寥寥兮瞻靈衣之
披披退幽悲於堂隅兮進獨拜於牀垂耳傾想於疇昔
兮目髣髴乎平素雖冥冥而罔覲兮猶依依以憑附痛
存亡之殊制兮將遷神而安指龍輜儼以星駕兮飛旒
翩以啓路輪按軌以徐進兮馬悲鳴而踟顧潛靈邈其
不反兮殷憂結而靡訴晞形影於几筵兮馳精爽於丘
墓自仲秋而在疚兮踰履霜以踐冰雪霏霏而驟落兮
風瀏瀏溜而夙興雷勅泠泠而夜下兮冰濂濂漱以微
疑意惚恍况以遷越兮神一夕而九升庶浸遠而哀降
兮情惻惻而彌甚願假夢以通靈兮目炯炯而不寢夜
漫漫以悠悠兮寒淒淒以凜凜氣憤薄而乘曾兮涕交

橫而流枕亡魂逝而求遠兮時歲忽其適盡容貌備以
頓悴兮左右悽其相慙感三良之殉秦兮甘捐生而自
引鞠稚子於懷抱兮嗟低徊而不忍獨指景而心誓兮
雖形存而志殞重曰仰皇穹兮歎息私自憐兮何極省
微身兮孤弱顧稚子兮未識如涉川兮無梁若凌虛兮
失翼上瞻兮遺象下臨兮泉壤窈冥兮潛翳心存兮日
想奉靈坐兮肅清愬空宇兮曠朗廓孤立兮顧影塊獨
言兮聽響顧影兮傷摧聽響兮增哀遙逝兮逾遠緬邈
兮長乖四節流兮忽代序歲云暮兮日西頽霜被庭兮
風入室夜既分兮星漢迴夢良人兮來遊若閭闔兮洞
開怛驚悟兮無聞超愴唱况往兮慟懷慟懷兮奈何言
陟兮山阿墓門兮肅肅脩隴兮我我孤鳥嚶嚶兮悲鳴
長松萋萋兮振柯哀鬱結兮交集淚橫流兮滂沱蹈恭

姜兮明誓詠栢舟兮清歌終歸骨兮山足存憑託兮餘
華要吾君兮同穴之死矢兮靡他

笙賦

潘安仁

河汾之寶有曲沃之懸匏焉鄒魯之珍有汶陽之孤篠
小焉若乃絲蔓萬紛敷之麗浸潤靈液之滋隅隈夷險
之勢禽鳥翔集之嬉固衆作者之所詳余可得而略之
也徒觀其制器也則審洪纖面短長刺結生幹幹幹裁孰
簧設宮分羽經徵列商泚之反謚密厭於焉乃揚管橫
羅而表列音要妙而含清各守一以司應統大魁以爲
筮基黃鍾以舉韻望儀鳳以擢形寫皇翼以插羽摹鸞
音以厲聲如鳥斯企翺翺辭岐岐明珠在味書若銜若
垂脩搗內辟闕餘簫外透駢田獵擺歷鯉狎鯨雲參差
於是乃有始泰終約前榮後悴激憤於今賤永懷乎故

貴衆滿堂而飲酒獨向隅而掩淚援鳴笙而將吹先嗚
鴉噓以理氣初雍容以安暇中俳鬱以拂扶情位終鬼
我以蹇諤又颯運合徒而繁沸罔浪孟以惆悵若欲絕而
復肆留傲激糴以奔邀似將放而中賈愀小愴惻減
洳或韋偉煜育熠以汎逢滂記之豔霽合素皐岌岌力
或案衍夷靡或竦勇剽匹急或既往不返或已出復入
徘徊布濩渙衍葺入襲舞既蹈而中輟節將撫而不及
樂聲發而盡室歡悲音奏而列坐泣擗合纖融以震幽
簧越上同而通下管應吹翕立以往來隨抑揚以虛
滿勃慷慨以慘留亮顧躊躇以舒緩輟張女之哀彈去
流廣陵之名散詠園桃之天天歌棗下之纂纂祖歌曰
棗下纂纂朱實離離宛其死矣化為枯枝人生不能行
樂死何以虛謚為爾乃引去飛龍鳴鷓雞雙鴻翔白鶴

飛子喬輕舉明君懷歸荆王喟其長吟楚妃歎而增悲
夫其悽唳廉辛酸嬰嬰關關若離鴻之鳴命子也含糊
胡譚諧雍雍啾啾皆若群雛之從母也郁將劫劫悟
泓鴻宏融齋佳鴉交朝交啾交壹何察惠訣厲情杜
切又何罄折若夫時陽初暖臨川送離酒酣徒擾樂闌
日移踈客始闌主人微疲弛始絃韜籥徹填暗屏麓池
爾乃促中筵攜友生解嚴顏擢幽情披黃苞以授甘傾
縹匹窈以酌醕零零光妓儼其階列雙鳳嘈曹以和鳴晉
野悚而投琴况齊瑟與秦箏新聲變曲奇韻橫逸縈纏
歌鼓網羅鍾律爛熳燭燭以放豔鬱蓬勃以氣出秋風詠
於燕路天光重於朝日大不踰宮細不過羽唱發章夏
道揚韶武協和陳宋混一齊楚邇不逼而遠無攜聲成
文而節有敘彼政有失得而化以醇薄樂所以移風於

善亦所以易俗於惡故絲竹之器未改而桑濮之流已
作惟簧也能研群聲之清惟笙也能總衆清之林衛無
所措其邪鄭無所容其淫非天下之和樂不易之德音
其孰能與於此乎

歎逝賦

并序

陸士衡

名機吳人太子洗馬
後爲江都王穎司馬

昔每聞長老追計平生同時親故或凋落已盡或僅有
存者余年方四十而懿親戚屬亡多存寡暱交密友亦
不半在或所曾共遊一塗同宴一室十年之內索然已
盡以是思哀哀可知矣乃賦曰

伊天地之運流紛升降而相襲日望空以駿驅節脩虛
而警立嗟人生之短期孰長年之能執時飄忽其不再
老晚遠於晚其將及懟直瓊築之無徵恨朝霞之難挹望
賜谷之企體予惜此景之屢戢悲夫川閱水以成川水

滔滔而日度世閱人而爲世人冉冉而行暮人何世而
弗新世何人之能故野每春其必華草無朝而遺露經
終古而常然率品物其如素譬日及之在條恒雖盡而
弗悟雖不寤其可悲心惆焉而自傷亮造化之若茲吾
安取夫久長痛靈根之夙殞怨具爾之多喪悼堂構之
墮瘁愍城闕之立荒親彌懿其已逝交何戚而不亡
咨余命之方殆何視天之茫茫傷懷悽其多念感貌瘁
而尠歡幽情發而成緒滯思叩而興端慘此世之無樂
詠在昔而爲言居充堂而衍字行連駕而比軒彌年時
其詎幾夫何往而不殘或冥邈而既盡或寥廓而僅半
信松茂而栢悅嗟芝焚而蕙歎苟性命之不殊豈同波
而異瀾瞻前軌之既覆知此路之良難啓四體而深悼
懼茲形之將然毒娛情之寡方怨感日之多顏諒多顏

之感目神何適而獲怡尋平生於響像覽前物而懷之
步寒林以悽惻翫春翹而有思觸萬類以生悲歎同節
而異時年彌往而念廣塗薄暮而意迮責親落落而日
稀友靡靡而愈索顧舊要於遺存得十一於千百樂墮
心其如亡良緣情而來宅託末契於後生余將老而為
客然後強節安懷妙思天造精浮神淪忽在世表寤大
暮之同寐何矜晚以怨早指彼日之方除豈茲情之足
攬按感秋華於衰木瘁零露於豐草在殷憂而弗違夫
何云乎識道將頤天地之大德遺聖人之洪寶解心累
於末迹聊優游以娛老

文賦 并序

陸士衡

余每觀才士之所作竊有以得其用心夫其放言遣辭
良多變矣妍蚩好惡可得而言每自屬文尤見其情恒
患意不稱物文不逮意蓋非知之難能之難也故作文
賦以述先士之盛藻因論作文之利害所由他日殆可
謂曲盡其妙至於操斧伐柯雖取則不遠若夫隨手之
變良難以辭逐蓋所能言者具於此云爾

行中區以玄覽頤怡情志於典墳遵四時以歎逝瞻萬
物而思紛悲落葉於勁秋喜柔條於芳春心慄慄以懷
霜志眇眇而臨雲詠世德之駿烈誦先人之清芬游文
章之林府嘉麗藻之彬彬慨投篇而援筆聊宣之乎斯
文其始也皆收視反聽耽思傍訊精驚八極心游萬仞
其致也情瞳矐而彌鮮物昭晰熱而互進傾群言之瀝
液漱溜六藝之芳潤浮天淵以安流濯下泉而潛浸
於是沈辭怫扶恍恍若游魚銜鉤而出重淵之深浮藻聯
翩若翰鳥纓繳略而墜曾雲之峻收百世之闕文採千

載之遺韻謝朝華於已披啓夕秀於未振觀古今於須
臾撫四海於一瞬舜然後選義按部考辭就班抱景者
咸叩懷響者畢彊或因枝以振葉或泐波而討源或本
隱以之顯或求易而得難或虎變而獸擾或龍見而鳥
瀾或安壯帖而易施或岨助語語而不安聲澄心以凝
思眇衆慮而爲言籠天地於形內挫非萬物於筆端始
蹴躅遲於燥吻終流離於濡翰理扶質以立幹文垂條
而結繁信情貌之不差故每變而在顏思涉樂其必笑
方言哀而已歎或操觚孤以率爾或含毫而邈然伊茲
事之可樂固聖賢之所欽課虛無以責有叩寂寞而求
音函合繇邈於尺素吐滂浦乎寸心言恢曙之而彌
廣思按之而愈深播芳蕤之馥馥發青條之森森粲風
飛而森豎鬱雲起乎翰林體有萬殊物無一量紛紜揮

霍形難爲狀辭程才以效伎忌意司契而爲匠在有無
而僂泯俛當淺深而不讓雖離方而遜貞期窮形而盡
相故夫誇若目者尚奢恆若心者貴當言窮者無隘偏
論達者唯曠詩緣情而綺靡賦體物而瀏溜亮碑披文
以相質誅纏繇而悽愴銘博約而溫潤箴頓挫而清壯
頌優游以彬蔚論精微而朗暢奏平徹以閑雅說施煒
于于彞于而譎古誑相雖區分之在茲亦禁邪嗟而制放
要辭達而理舉故無取乎冗長其爲物也多姿其爲體
也屢遷其會意也尚巧其遣言也貴妍暨音聲之迭代
若五色之相宣雖逝止之無常固崎綺錡擬而難便苟
達變而識次猶開流以納泉如失機而後會恒操末以
續顛謬玄黃之秩序故洪他忍奴而不鮮或密偏於先
條或俯侵於後章或辭害而理比密或言順而義妨離

之則雙美合之則兩傷考殿當最於錙銖殊定去留於
毫芒苟銓衡之所裁固應繩其必當或文繁理富而意
不指適極無兩致盡不可益立片言而居要乃一篇之
警策雖衆辭之有條必待茲而效績亮切多而累寡故
取足而不易或藻思綺合清麗芊眠炳若縟繡悽若繁
絃必所擬之不殊乃闇合乎曩篇雖杼除軸於予懷怵
他人之我先苟傷廉而愆義亦雖愛而必捐或茗發穎
豎離衆絕致形不可逐響難為係塊孤立而恃時非常
音之所緯心牢落而無偶意徘徊而不能掃維石韞玉
而山暉水懷珠而川媚彼榛杜櫛戶之勿翦亦蒙榮於
集翠綴下里於白雪吾亦濟夫所偉或託言於短韻對
窮迹而孤興俯寂寞而無友仰寥廓而莫承譬偏絃之
獨張含清唱而靡應或寄辭於瘁音言徒靡而弗華混

妍蚩而成體累去聲良質而為瑕象下管之偏疾故雖應
而不和或遺理以存異徒尋虛而逐微言寡情而鮮上聲
愛辭浮漂而不歸猶絃么而微急故雖和而不悲或
奔放以諧合務嘈曹贊曷而妖冶徒悅目而偶俗固聲
高而曲下寤防露與桑閒又雖悲而不雅或清虛以婉
約每除煩而去濫闕大羹之遺味同朱絃之清泥也雖
一唱而三歎固既雅而不豔若夫豐約之裁去聲俯仰之
形因宜適變曲有微情或言拙而喻巧或理朴而辭淫
或襲故而彌新或公濁而更清或覽之而必察或研之
而後精譬猶舞者赴節以投袂歌者應絃而遣聲是蓋
輪扁典所不得言亦非華說之所能精昔辭條與文律
良予膺之所服練世情之常尤識前脩之所淑雖濬發
於巧心或受吹吹於拙目彼瓊敷與玉藻若中原之有

殺叔同橐籥之圖窮與天地乎並育雖紛藹於此世嗟
不盈於子掬惠挈若瓶之屢空病昌言之難屬欲故蹠
物錦蹠勅於短韻放庸音以足子曲恒遺恨以終篇三懷
盈而自足懼蒙塵於叩缶勑顧取笑乎鳴玉若夫應感
之會通塞之紀來不可遏去不可止藏若景滅行猶響
起方天機之駿利夫何紛而不理思風發於曾臆言泉
流於脣齒紛歲蕤而以馭素還徒唯毫素之所擬文
徽徽以溢目音泠泠而盈耳及其六情底滯志往神留
兀若枯木豁若涸流覽營魂以探蹟頓精爽而自求理
翳翳而愈伏思軋軋入其若抽是故或竭情而多悔或
率意而寡尤雖茲物之在我非余力之所勦故時撫空
懷而自惋脫吾未識夫開塞之所由也伊茲文之為用
固衆理之所因恢若萬里使無閔通億載而為津俯貽

則於來業仰觀象乎古人濟文武於將墜宣風聲於不
泯塗無遠而不彌理無微而不綸配霑潤於雲雨象變
化乎鬼神被金石而德廣流管絃而日新

思舊賦并序
向子期名秀河內懷人也為黃門郎

余與嵇康呂安居止接近其人並有不羈之才然嵇志
遠而疎呂心曠而放其後各以事見法嵇博綜技藝於
絲竹持妙臨當就命顧視日影索琴而彈之余逝將西
邁經其舊廬于時日薄虞淵寒冰淒然鄰人有吹笛者
發聲寥亮追思曩昔遊宴之好感音而歎故作賦云
將命適於遠京兮遂旋反而北徂濟黃河以汎舟兮經
山陽之舊居瞻曠野之蕭條兮息余駕乎城隅踐二子
之遺跡兮歷窮巷之空廬歎黍離之愍周兮悲麥秀於
殷墟惟古昔以懷人兮心徘徊以躊躇棟宇存而弗毀

兮形神逝其焉如昔李斯之受罪兮歎黃犬而長吟悼
愁生之未辭兮顧日影而彈琴託運遇於領會兮寄餘
命於寸陰聽鳴笛之慷慨兮妙聲絕而復尋停駕言其
將邁兮遂援翰而寫心

海賦

木玄虛

名華廣川人為揚嚴府主簿

昔在帝媯巨唐之世天網濔濔潘潘為罔為絜

濤瀾汗萬里無際長波浩漭延八裔於是

乎禹也乃鏗臨崖之阜陸決陂潢而相浚啓龍門之

峯嶺嶺五壑嶺嶺而嶄成鑿群山既略百川潛潔

決滂滂莫澹滄滄汙騰傾赴勢江河既導萬穴俱流倚

拔五嶽竭涸九州瀝滴滲滲滲滲滲滲滲滲滲滲滲滲

躬莫不來注於廓靈海長為委輸其為廣也其為怪也

宜其為大也爾其為狀也則乃攸奕奕亦激激亦灑灑亦滂滂亦滂

天無岸冲融沆瀣冲融沆瀣兩渺渺彌彌彌彌炭炭漫波如連山乍

合乍散噓噓急許百川洗滌淮漢襄陵廣鳥膠膠交瀉浩

汗若乃大明撫被於金樞之穴翔陽逸駭於扶桑之

津影颯沙碧皓石蕩颯幸島濱於是鼓怒溢浪揚浮更

相觸搏飛沫起濤狀如天輪膠戾而激轉又似地軸挺

拔而爭迴岑嶺飛騰而反覆五岳鼓舞而相碰都謂謂

瀆淪而瀆六灑灑也鬱沕切迭而隆頽盤盪盪激而成窟

涓涓七澗澗也深深也而為魁潤失泊泊昔栢而也以颺餘磊洛

峯峯也句也皓而相逐也呼驚浪雷奔駭水逆集開合解會灑

灑傷濕濕也葩華跋也丑丑也頂頂也淨也凜凜也子也濤也若乃靈

嶺嶺也計潛銷莫振莫鍊輕塵不飛織羅不動猶尚呀加

呷餘波獨湧澎澎也如灑灑也如灑灑也如灑灑也如灑灑也

潭淪藥渤蕩成記也弄弄也弄弄也弄弄也弄弄也

告王命急宣飛駿鼓楫汎海凌山於是候勁風揭百尺
維長綯所交挂帆席望濤遠決罔然鳥逝鷗聿如驚鳧之
失侶倏如六龍之所擊一越三千不終朝而濟所屆若
其負穢臨深虛誓愆祈則有海童邀路馬銜當蹊天吳
乍見而鬚鬢媚像暫曉而閃屍群妖遘迕眇眇淙冶夷
决帆摧撞直戕牆風起惡去廓如靈變惚恍幽暮氣似
天霄鬣愛費費雲布濩叔是絕電百色妖露呵噉許掩
鬱曠傳居睽夫無度飛滂勞相磔楚激勢相沕楚崩雲屑
雨浹宏汨汨甚踣丑湛以灤藥滂潰滄溢霍郭滂
濤謂濤蕩雲沃日於是舟人漁子徂南極東或屑沒於
窟鼉之穴或挂胃於岑敷敷之峯或掣掣充洩洩制於
裸人之國或汎汎悠悠於黑齒之邦或乃萍流而浮轉
或因歸風以自反徒識觀怪之多駭乃不悟所歷之近

遠爾其大量也則南滄歟朱崖北灑天墟東演去析木
西薄青徐經途鳥澗令溟萬萬有餘吐雲霓含龍魚隱鯤
鱗潛靈居豈徒積太顛之寶貝與隨侯之明珠將世之
所收者常聞所未名者若無且希世之所聞惡審其名
故可仿像其色豐黓於黓虛其形爾其水府之內極深之
庭則有崇島巨鼇聲崑結峴結孤亭擘洪波指太清竭磐
石栖百靈颺聲凱風而南逝廣莫至而北征則有天琛
水怪鮫人之室瑕石詭譎鱗甲異質若乃雲錦散文於
沙汭之際綾羅被光於螺蚌之節繁綵揚華萬色隱鮮
陽冰不冶陰火潛然熇許炭重燔吹烟九泉朱燼綠
煙腰步眇蟬蛸魚則橫海之鯨突机孤遊屢巖嶽偃高
濤茹鱗甲吞龍舟翕波則洪連蹶子躡六吹滂去則百
川倒流或乃躡躡窮波陸死鹽田巨鱗插雲鬣刺天

巖骨成嶽流膏為淵若乃巖坻直之隈沙石之嵌毛翼
 產候戲若剖候卵候成禽候鳧候離候離候襟候所候鶴候子候淋候滲候今候群候飛候侶候浴
 戲候廣候浮候深候翔候霧候連候軒候洩候洩候除候滂候滂候翻候動候成候雷候擾候翰候為候林
 更相叫嘯詭色殊音若乃三光既清天地融朗不沉陽
 侯乘躋絕往觀安期於蓬萊見喬山之帝像群仙縹渺
 餐玉清涯宜履阜鄉之留鳥被羽翻之穆所縹所縹所天
 沼戲窮溟甄古有形於無欲永悠悠以長生且其為器
 也包乾之奧括坤之區惟神是宅亦祇是盧何竒不有
 何怪不儲茫茫積流含形內虛曠哉坎德卑以自居弘
 往納來以宗以都品物類生何有何無

江賦

郭景純

名漢河東人為左著轉王敦記室參軍

咨五才之並用寔水德之靈長惟岷山之導江初發源
 乎濫觴聿經始於洛沫昧隴萬川乎巴梁衝巫峽以迅

激躋江津而起漲極泓量而海運壯滔天以淼茫摠括
 漢泗兼包淮湘并吞沅澧禮汲引沮結漳源二分於岷
居味來流九派乎潯陽鼓洪濤於赤岸綸餘波乎柴桑
 網絡群流商摧解消澮表神委於江都混流宗而東會
 注五湖以漫漭灌三江而滂普沛胡高道汗六州之域經
 營炎景之外所以作限於華裔壯天地之嶮介呼吸萬
 里吐納靈潮自然往復或夕或朝激逸勢以前驅乃鼓
 怒而作濤我嶂為泉陽之揭王壘作東別之標衡霍磊
 落以連鎮巫廬鬼崛而比嶠協靈通氣瀆忽薄相陶流
 風蒸雷騰虹揚霄出信陽而長邁淙大壑與沃焦若
 乃巴東之峽夏后疏鑿絕岸萬丈壁立赧駁虎牙嶸
築豎以屹乙魚峽萃荆門闕竦而磐礴圓淵九迴以懸騰溢
 漉流雷响后而電激駭浪暴灑驚波飛薄迅復扶增燒

霞而天矯若乃宇宙澄寂八風不翔舟子於是搦角棹
涉人於是樣綺魚榜漂飛雲運舩艗舳相屬萬里連檣
沂洄公流或漁或商赴交益投幽浪竭南極窮東荒際
乃緒霧稜於清旭覘五兩之動靜長風躡以增
扇廣莫颯而氣整徐而不颺鳴疾而不猛鼓帆平迅
越趨陌漲截洞迴凌波縱施電往杳冥對如晨霞瓜
征眇若雲翼絕嶺倏忽數百千里俄頃飛廉無以睇其
蹤溲黃不能企其景於是盧人漁子擯落江山衣則羽
褐食惟蔬鱻思游寂澱廷為泔夾衆在公羅荃筒灑連
鋒晉雷雷比舩或揮輪於懸碕高或中瀨而橫旋忽
忘夕而宵歸詠採菱以叩舷傲自足於一嘔尋風波以
窮年爾乃域之以盤巖豁之以洞壑疏之以施渡記似
鼓之以朝夕川流之所歸湊雲霧之所蒸液珍怪之所

化產瑰奇之所窟宅納隱淪之列真挺異人乎精魄播
靈潤於千里越岱宗之觸石及其諸變儵恍符祥非
一動應無方感事而出經紀天地錯綜人術妙不可盡
之於言事不可窮之於筆若乃岷精垂曜於東井陽侯
遯形於大波奇相法得道而宅神乃協靈爽於湘娥駭
黃龍之負舟識伯禹之仰嗟壯荆飛之擒蛟終成氣乎
太阿悍要離之圖慶在中流而推戈悲靈均之任石歎
漁父之權歌想周穆之濟師驅八駿於雷鼉感交甫之
喪珮慙神使之嬰羅煥大塊之流形混萬盡於一科保
不虧而永固稟元氣於靈和考川瀆而妙觀實莫著於
江河

遊天台山賦 孫興公
名綽太原人廷尉卿
天台山者蓋山嶽之神秀也涉海則有方丈蓬萊登陸

則有四明天台皆玄聖之所遊化靈仙之所窟宅夫其
峻極之壯嘉祥之美窮山海之瓌富盡入神之壯麗矣
所以不列於五嶽闕載於常典者豈不以所立冥奧其
路幽迴或倒景於重溟或匿峯於千嶺始經魑魅之塗
卒踐無人之境舉世罕能登陟王者莫由禋祀故事絕
於常篇名標於奇紀然圖像之興豈虛也哉非夫遺世
翫道絕粒茹芝者烏能輕舉而宅之非夫遠寄冥搜篤
信通神者何肯遙想而存之余所以馳神運思畫詠宵
興俛仰之間若已再升者也方解纓絡未託茲嶺本任
吟想之至聊奮藻以散懷虛遼廓而無闕代運自然之
妙有融而為川瀆結而為山阜嗟台嶽之所奇挺冥神
明之所扶持陰牛宿以曜峯託靈越以並基結根彌於
華岱直指高於九疑應配天於唐曲齊峻極於周詩絕
彼絕域幽邃窈窕近智者以守見不之之者以路絕而
莫曉晒夏蟲之疑冰整輕翮而思矯理無隱而不彰啓
二竒以示兆亦城霞起以建標瀑布飛流以界道觀靈
驗而遂徂忽乎吾之將行初羽入於丹丘尋不死之福
庭苟台嶺之可攀亦何羨於層城釋域中之常戀暢越
然之高情被毛褐之森森振金策之鈴鈴披荒榛之蒙
龍陟峭亭之崢嶸濟楸曲溪而直進落五界而迅征跨
穹隆之懸磴臨萬丈之絕冥踐莓苔之滑石搏壁立之
翠屏攬樛木之長蘿援葛藟之飛莖雖一冒於嵒堂乃
未存乎長生必契誠於幽昧履重險而逾平既克躋於
九折路威夷而脩通恣心目之寥朗任緩步之從容藉
萋萋之織草蔭落落之長松覲翔鸞之裔裔聽鳴鳳之
嚶嚶過靈溪而一濯疏煩想於心霄蕩遺塵於旋流發

五蓋之遊蒙追羲農之絕軌躡二老之玄蹤陟降信宿
迄于仙都雙闕雲竦以夾路瓊臺中天而懸居朱闕玲
瓏於林閒玉堂陰映於高隅彤雲斐亶以翼檣暎日烟
晃於綺疏八桂森挺以凌霜五芝含秀而晨敷惠風行
芳於陽林醴泉涌溜於陰深建木滅景於千尋琪樹璫
璨而垂珠王喬控鶴以冲天應真飛錫以躡虛騁神變
之揮霍忽出有而入無於是遊覽既周體靜心閑害馬
已去世事都捐投刃皆虛目牛無全疑思幽巖朗詠長
川爾乃羲和亭午遊氣高褰法鼓琅以振響眾香馥以
揚煙肆觀天宗爰集通仙抱以玄王之膏漱以華池之
泉散以象外之說暢以無生之篇悟道有之不盡覺涉
無之有閒泯色空以合跡忽即有兩得玄釋二名之同
出消一無於二幡恣語樂以終日等寂然於不言渾萬

象以冥觀兀同體於自然

火賦 潘正叔名尼安仁之姪為太常卿

覽天人之至周嘉火德之為貴含太陽之靈輝體厚剛
之正氣先聖仰觀通神悟靈窮物盡數研幾至精鑽燧
改火陶冶群形協和五味革變羶腥爾乃狄牙典膳百
品既陳和美酋醑旨酒醲醇烹鼈煮鼉灼龜臠鱗若乃
流金化石鑠鐵融銅造製戎器以戒不恭砥鍊兵械整
飾軍容四海康乂邊境無寇韜弓戢劍解甲釋胃銷鏑
為耒鑄戈為耨戰士反於耕農戎馬放乎外郊及焚
野燎原陸赫羲林木擢拉沙粒並麋騰光絕雲散
寬被去若風驅疾若電逝紛輪倏忽橫厲震響達
乎八溟流光燭乎四裔

宋

雪賦

謝惠連

陳郡陽夏人爲司徒彭城王法曹

歲將暮時既昏寒風積愁雲繁梁王不悅遊於兔園乃
置旨酒命賓友召鄒生延枚叟相如末至居客之右
俄而微霰零密雪下王乃歌北風於衛詩詠南山於周
雅授簡於司馬大夫曰抽子秘思騁子妍辭俾色揣稱
爲寡人賦之相如於是避席而起逡巡而揖曰臣聞雪
宮建於東國雪山峙於西域岐昌發詠於來思姬滿申
歌於黃竹曹風以麻衣比色楚謠以幽蘭儷曲盈尺則
呈瑞於豐年表文則表沴於陰德雪之時義遠矣哉請
言其始若乃玄律窮嚴氣升焦溪涸護湯谷疑火并滅
溫泉冰沸潭無涌炎風不興北戶瑾扉裸壤垂繒於是
河海生雪朔漠飛沙連氛累靄掩日韜霞霰淅瀝而先
集雪紛揉而遂多其爲狀也散漫交錯氛氳蕭索藹藹

浮浮漉漉奕奕聯翩飛洒徘徊委積始緣覺而冒棟終
開簾而入隙初便娟於墀廡末縈盈於帷席旣因方而
爲珪亦遇圓而成璧眇隰則萬頃同縞瞻山則千巖俱
白於是臺如重壁逵似連璐庭列瑤階林挺瓊樹皓鶴
奪鮮白鸚失素紉袖慙冶玉顏掩嫫若乃積素未虧白
日朝鮮爛兮若燭龍銜耀照崑崙山爾其流滴垂冰緣雷
承隅粲兮若馮夷剖蚌列明珠至夫繽紛繁霧之貌皓
汗皦皦潔之儀迴散縈積之勢飛聚疑曜之奇固展轉
而無窮嗟難得而備知若乃申娛玩之無已夜幽靜而
多懷風觸楹而轉響月承幌而通輝酌湘吳之醇酎御
狐貉之兼衣對庭鴟之雙舞瞻雲鴈之孤飛折園中之
萱草摘階上之芳薇踐霜雪之交積憐枝葉之相違馳
遙思於千里願接手而同歸鄒陽聞之懣然心服有

懷妍唱敬接末曲於是乃作而賦積雪之歌歌曰攜佳人兮披重幄援綺衾兮坐芳縟燎薰鑪兮炳明燭酌桂酒兮揚清曲又續而為之白雪歌歌曰曲既揚兮酒既陳朱顏酖兮思自親願低帷以昵枕念解珮而褫直紳怨年歲之易暮傷後會之無因君寧見階上之白雪豈鮮耀於陽春歌卒王乃尋繹吟翫撫覽扼腕顧謂枚叔起而為亂亂曰白羽雖白質以輕兮白玉雖白空守貞兮未若茲雪因時而滅玄陰凝不昧其潔太陽曜不固其節節豈我名絜豈我貞憑雲升降從風飄零值物賦像任地班形素因遇立汚隨染成縱心皓然何慮何營

月賦

謝希逸

名莊陳郡陽夏人仕至光祿大夫

陳王初喪應劉端憂多暇綠苔生閣芳塵盈樹悄焉寂懷不怡中夜乃清蘭路肅桂苑騰吹寒山弭蓋秋坂臨

濬壑而怨遙登崇岫而傷遠于時斜漢左界北陸南躔白露曖空素月流天沈吟齊章殷勤陳篇抽毫進牘以命仲宣仲宣跪而稱曰臣東鄙幽介長自立樊昧道懵莫學孤奉明恩臣聞沈潛既義高明既經日以陽德月以陰靈擅扶光於東沼嗣若英於西冥引玄兔於帝臺集素娥於后庭胸竹尼眺了他警闕肫斐魄示冲順辰通孺從星澤風增華台室揚彩軒宮委照而吳葉昌淪精而漢道融若夫氣霽地表雲斂天末洞庭始波木葉微脫菊散芳於山椒鴈流哀於江瀨升清質之悠悠降澄暉之藹藹列宿掩縹長河韜映柔祗雪凝圓靈水鏡連觀霜縞周除冰淨君王乃厭晨歡樂宵宴收妙舞弛清縣去燭房即月殿芳酒登鳴琴薦若乃涼夜自淒風篁成韻親懿莫從羈孤遞進聆臯禽之夕聞聽朔管之秋引

於是絃桐練響音容選和徘徊房露惆悵陽阿聲林虛
籟淪池滅波情紆軫其何託想皓月而長歌歌曰美人
適兮音塵闕隔千里兮共明月臨風歎兮將烏歇川路
長兮不可越歌響未終餘景就畢滿堂變容迴違如失
又稱歌曰月既没兮露欲晞歲方晏兮無與歸佳期可
以還微霜霑人衣陳王曰善乃命執事獻壽羞璧敬佩
玉音復之無覈

赭白馬賦

并序

顏延年

名延之琅琊人爲秘書監

驥不稱力馬以龍名豈不以國上威容軍馱伏去迅

而已實有騰光吐圖疇德瑞聖之符焉是以語崇其靈
世榮其至我高祖之造宋也五方率職四隩入貢秘寶
盈於王府文駟列乎華廐乃有乘輿赭白特稟逸異之
姿妙簡帝心用錫聖卓服御順志馳驟合度齒歷雖衰

而藝美不忒襲養兼年恩隱周渥歲老氣彈斃于內棧
少盡其力有惻上仁乃詔陪侍奉述中旨末臣庸蔽敢
同獻賦其辭曰

維宋二十有二載盛烈光乎重葉武義粵其肅陳文教
迄已優洽泰階之平可升興王之軌可接訪國美於舊
史考方載於往牒昔帝軒陟位飛黃服卓后唐膺錄赤
文候日漢道亨而天驥呈才魏德懋而澤馬效質伊逸
倫之妙足自三代而閒出並榮光於瑞典登郊歌乎司
律所以崇衛威神扶護警蹕是用精曜叶從靈物咸秩
暨明命之初基罄九區而率順有肆險以稟朔或踰遠
而納賚聞王會之阜昌知函夏之充牣六服以收賢
掩七戎而得駿蓋乘風之淑類實先景之洪胤故能代
驂象輿歷配鈞陳齒筭延長聲價隆振信聖祖之蕃錫

留皇情而驟進徒觀其附筋樹骨垂梢植髮雙瞳夾鏡
兩權協月異體峯生殊相逸發超摠絕夫塵轍驅鷲迅
於滅沒簡偉塞門獻狀絳闕曰刷幽燕晝秣荆越教敬
不易之典訓人必書之舉惟帝惟祖爰遊爰豫飛輶軒
以戒道環轂騎而清路勒五營使按部聲八鑿以節步
具服金組兼飾丹矚錦寶鉸星纏鏤章霞布進迫遮迺
却屬螯輅欵聳擢以鴻驚時獲略而龍翥弭雄姿以奉
引婉柔心而待御至於露滋月肅霜戾秋登王于興言
闡肆威稜臨廣望坐百層料武藝品驍騰流藻周施
和鈴重設晚影高鳴將超中折分馳迥場角壯未埒別
輦越群絢練夔絕捷趨夫之敏手促華鼓之繁節經玄
蹄而電散歷素支而冰裂膺門沫赭汗溝走血跪迹迴
唐畜怒未洩乾心降而微怡都人仰而明悅妍變之態

既畢凌遽之氣方屬踟鑣轡之牽制隘通都之圈束眷
西極而驤首望朔雲而蹠足將使紫鷲駢衡綠蛇衛轂
纖驪接趾秀騏齊下錄丑觀王母於崑崙墟帝臺於宣嶽
跨中州之轍迹窮神行之軌躅然而盤于遊畋作鏡前
王肆於人上取悔義方天子乃輟駕迴慮息徒解裝鑑
武穆憲文光振民隱脩國章戒出豕之敗御惕飛鳥之
跼衡故祗慎乎所常忽敬備乎所未防輿有重輪之安
馬無泛駕之佚處以濯龍之輿委以紅粟之秩服養知
仁從老得卒加弊帷收什質天情周皇恩畢亂曰惟德
動天神物儀兮於時駟子駿充階街住兮稟靈月駟祖
雲螭兮雄志侗儻精權奇兮既剛且淑服鞿機羈兮効
足中黃徇驅馳兮願終惠養陰本枝兮竟先朝露長委
離兮

文苑英華卷一百一十一

舞鶴賦

鮑明遠

名昭東海人為臨海王子瑱下參軍

散幽經以驗物偉胎化之仙禽鍾浮曠之藻質抱清迥之明心指蓬壺而翻翰望崑閬而揚音巾日域以迴鶩窮天步而高尋踐神區其既遠積靈祀而方多精含丹而星曜頂凝紫而煙華引圓吭何之纖婉頓脩趾之洪媵華疊霜毛而弄影振玉羽而臨霞朝戲於楚田夕飲乎瑤池厭江海而遊澤掩雲羅而見羈去帝鄉之岑寂歸人寰之喧卑歲崢嶸而愁暮心惆悵而哀離於是窮陰殺節急景周年涼沙振野箕風動天嚴嚴苦霧皎皎悲泉冰塞長河雪滿群山既而氛昏夜歇景物澄廓星翻漢迴曉月將落感寒雞之早晨憐霜鴈之違漠臨驚風之蕭條對流光之照灼唳清響於丹墀舞飛容於金閣始連軒以鳳踏良終宛轉而龍躡躑躅徘徊振迅騰

摧驚身蓬集矯翅雪飛離綱別赴洽緒相依將與中止若往而歸颯沓矜顧遷延遲暮逸翮後塵翽翽先路指會規翔臨岐矩步態有遺妍貌無停趣奔機逗節角跡代分形長揚緩驚並翼連聲輕迹凌亂浮影交橫眾變繁姿參差洊見密煙交霧凝若無毛質風去雨還不可談悉既散魂而盪目迷不知其所之忽星離而雲罷整神容而自持仰天居之崇絕更惆悵而驚思當是時也燕姬色沮巴童心恥巾拂兩停九劔雙止雖邯鄲其敢倫豈陽阿之能擬入衛國而乘軒出吳都而傾市守馴養於千齡結長悲於萬里

蕪城賦

鮑明遠

灞強迤以平原南馳蒼梧漲張海北走去紫塞鴈門施以漕溲軸以崑岡重江復關之隩四會五達之莊當昔

全盛之時車挂韉衛人駕肩屨閉撲地歌吹沸天孳貨
鹽田鏟利銅山才力雄富士馬精研故能侈秦法佚周
令劃崇墉刻濬洫圖脩世以休命是以板築雉堞之殷
井幹寒烽櫓之勤格高五嶽表茂廣三墳萃若斷岸蠹
五似長雲製礮石以禦衝糊頽壤以飛文觀基高之固
護將萬祀而一君出入三代五百餘載竟瓜剖而豆分
澤葵依井荒葛冒塗壇羅虺遇階鬪磨鼉木魅山鬼
野鼠城狐風隼雨嘯昏見晨趨飢鷹厲吻寒鴟嚇呼雛
伏謁藏虎乳血餐膚崩榛塞路崢嶸古仇窟悲白楊早
落塞草前衰稜稜霜氣款款素風威孤蓬自振驚沙自
飛灌莽杳而無際叢薄紛其相依通池既已夷峻隅又
以頽直視千里外唯見起黃埃凝思寂聽心傷已摧若
夫藻高黼帳歌堂舞閣之基琬淵碧樹弋林釣渚之館

吳蔡齊秦之聲魚龍爵馬之玩皆薰歇燼滅光沈響絕
東都妙姬南國麗人蕙心紈質玉貌絳唇莫不埋魂幽
石委骨窮塵豈憶同輿之愉樂離宮之苦辛哉天道如
何吞恨者多抽琴命操為蕪城之歌歌曰邊風急兮城
上寒井徑滅兮丘隴殘千齡兮萬代共盡兮何言

齊梁

恨賦

江文通

名淹濟陽人齊豫章王記室後為梁金紫光祿大夫

試望平原蔓草縈骨拱木斂魂人生到此天道寧論於
是僕本恨人心驚不已直念古者伏恨而死至如秦帝
按劍諸侯西馳削平天下同文共規華山為城紫淵為
池雄圖既溢武力未畢方架黿鼉以為梁巡海右以送
日一旦魂斷宮車晚出若乃趙王既虜遷於房陵薄暮
心動昧日神興別豔姬與羨女喪金輿及玉乘置酒欲

飲悲來填膺千秋萬歲為怨難勝至如李君降北名辱
身冤拔劍擊柱弔影慙魂情往上郡心留鴈門裂帛繫
書誓還漢恩朝露溘至握手何言若夫明妃去時仰天
太息紫臺稍遠關山無極搖風忽起白日西匿隴鴈少
飛岱雲寡色望君王兮何期終蕪絕兮異域至乃敬通
見抵罷歸田里閉關却掃塞門不仕左對孺人右顧稚
子脫略公卿跌宕浪文吏齎志沒地長懷無已及夫中
散下嶽神氣激揚濁醪夕引素琴晨張秋日蕭索浮雲
無光鬱青霞之奇意入脩夜之不暘或有孤臣危涕孽
子墜心遷客海上流戍隴陰此人但聞悲風泊筆起血
下霑衿亦復含酸茹歎銷落湮沈若迺騎疊跡車屯軌
黃塵市地歌吹四起無不煙斷火絕閉骨泉裏已矣哉
春草暮兮秋風驚秋風罷兮春草生綺羅畢兮池館盡

琴瑟滅兮丘隴平自古皆有死莫不飲恨而吞聲

別賦

江文通

黯然銷魂者唯別而已矣況秦吳兮絕國復燕宋兮千
里或春苔兮始生乍秋風兮暫起是以行子腸斷百感
悽惻風蕭蕭而異響雲漫漫而奇色舟凝滯於水濱車
逶遲於山側擢容與而詎前馬寒鳴而不息掩金觴而
誰御橫玉柱而露軼居人愁卧况若有亡日下壁而
沈彩月上軒而飛光見紅蘭之受露望青楸之離霜巡
層檻而空掩撫錦幙而虛涼知離夢之躑躅意別魂之
飛揚故別雖一緒事有萬族至若龍馬銀鞍朱軒繡軸
帳飲東都送客金谷琴羽張兮簫鼓陳燕趙歌兮傷美
人珠與玉兮豔暮秋羅與綺兮嬌上春驚駟馬之仰秣
登淵魚之赤鱗造分手而銜涕咸寂寞而傷神乃有劍

客慙恩少年報士韓國趙廁吳宮燕市割慈忍愛離邦
去里瀝泣共訣技賦血相視驅征馬而不顧見行塵之
時起方銜感於一劍非買價於泉裏金石震而色變骨
肉悲而心死或乃邊郡未和負羽從軍遼水無極鴈山
參雲閨中風暖陌上草薰日出天而曜景露下地而騰
文鏡朱塵之照爛襲青氣之煙煴攀桃李兮不忍別送
愛子兮霑羅裙至如一去絕國詎相見期視喬木兮故
里訣北梁兮永辭左右兮魂動親賓兮淚滋可班荊兮
贈恨惟樽酒兮敘悲值秋鴈兮飛日當白露兮下時怨
復怨兮遠山曲去復去兮長河湄又若君居淄右妾家
河陽同瓊珮之晨照共金爐之夕香君結綬兮千里惜
瑤草之徒芳慙幽閨之琴瑟悔高臺之流黃春宮閱此
青苔色秋帳含茲明月光夏簟青兮晝不暮冬缸凝兮
夜何長織錦曲兮泣已盡迴文詩兮影獨傷儻有華陰
上士服食還仙術既妙而猶學道已寂而未傳守丹竈
而不顧鍊金鼎而方堅駕鶴上漢驂鸞騰天暫游萬里
少別千年惟世間兮重別謝主人兮依然下有芍藥之
詩佳人之歌桑中衛女上宮陳娥春草碧色春水淥波
送君南浦傷如之何至乃秋露如珠秋月如珪明月白
露光陰往來與子之別思心徘徊是以別方不定別理
千名有別必怨有怨必盈使人意奪神駭心折骨驚雖
淵雲之墨妙皆嚴樂之筆精金閨之諸彥蘭臺之群英
賦有凌雲之稱辯有雕龍之聲詎能摹暫離之狀寫永
訣之情者乎

後魏

劇鼠賦

盧幼童

名元明

爾雅所載厥類多種詳其容質皆不足重或處野而隔
陰山或同穴而鄰豮豕或飲河以求飽腹或翕煙而游
森聳然於今者之所論出於人家之壁孔嗟乎在物最
為可賤毛骨莫充於玩賞脂肉不登於俎膳故淮南輕
舉遂嘔腸而莫追東阿體拘徒稱仙而被譴其為狀也
惜快胆肝睚離睽上賜如麥芒半垂眼如豆角中
髣乃有老者多姦眾中無敵託社忌器妙解自惜深藏
厚閉巧能推覓或尋繩而下或自地高擲登机緣櫃盪
扉動帟碌怱怱終朝轟轟竟夕是以詩人為辭寔云其
碩盜干湯之珍俎傾留毛之香澤傷繡領之新製毀羅
衣之重襲曹舒由是獻規張湯為之被謫亦有閑居之
士倦游之客絕慶弔以養真素擯左右而尋詩易庭院
肅清房櫳虛寂爾乃乘閒東西擯擲或床上拊髀或戶

閒出額貌甚舒暇情無畏惕又領其黨欣欣奕奕歌覆
箱奩騰踐茵席共相侮慢持無宜適天壤之舍弘產此
物其何益

隋

述志賦

煬帝愍皇后蕭氏

梁明帝歸之女唐貞觀四年詔以皇

后禮合葬煬帝陵

帝每遊幸后常不隨從時復見帝失德心知不敢措言
因為述志賦以自寄其詞曰
承積善之餘慶備箕箒於皇庭恐脩名之不立時負累
於先靈迺夙夜而匪懈實寅懼於玄冥雖自然而不息
亮愚瞽之所滯思盡節於天衢才追心而弗逮寔庸薄
之多幸荷隆寵之嘉惠賴天高而地厚屬王道之昇平
均二儀之覆載與日月而齊明迺春生以夏長等品物

隋書卷一百一十五

列傳

第五

而同榮願立志於恭儉私自兢於戒盈孰有念於知足
苟無希於濫名惟至德之弘深情不邇於聲色感懷舊
之餘恩求故劍於宸極叨不世之殊眄謬非才而奉職
何寵祿之踰分兮撫芻襟兮未識雖沐浴於恩光內慚
惶而累息顧微躬之寡昧思令淑之良難實不違於啓
處將何情而自安若臨深而履薄心戰慄其如寒夫居
高思危持滿防溢知恣夸之非道乃攝生於冲謚嗟寵
辱之易驚上無爲而抱一履謙光而守貞且顧安乎容
膝珠簾玉箔之竒金屋瑤臺之美雖時俗之崇麗蓋吾
人之所鄙何締綌之不工豈絲竹而喧耳知道德之可
尊明善惡之由已屏囂煩之俗慮乃伏膺於經史綜箴
誡以訓心觀女圖而作軌遵古賢之令範冀福祿之能
綏時循經而三省覺今是而昨非嘆黃老之捐思信爲
善之何依慕周姒之遺風羨虞妃之聖則仰先哲之高
才貴至人之休德質菲薄而難縱心恬愉而去惑乃平
生之耿介實禮義之所遵雖生知之不敏庶積行以成
仁懼達人之蓋寡謂可求而自陳誠素志之難寫同絕
筆於獲麟

鷹賦 魏彥深

惟茲禽之化育實鍾山之所生資金方之猛氣擅火德
之炎精何虞者之多端運橫羅以羈束綴輕絲於雙臉
結長繩於兩足飛不遂於本情食不充於所欲逸翰由
而暫斂雄心爲之自局若乃貌非不一相乃多途指重
十字尾貴合虛立如植木望似愁胡背同鉤利脚等荊
枯亦有白如散花赤如點血太文若錦細班似櫛眼類
明珠毛猶霜雪身重若金爪剛如鐵或復頂平似削頭

圓如卵臆闊頭長筋龕脛短翅厚羽輕髀寬肉緩求之
事用俱為絕伴或如鶉頭或似鷓首赤精黃足細骨小
肘懶而易驚奸而難誘住不可呼飛不及走若斯之輩
不如勿有若夫疾食速消此則有命鴛鴦猴立是為無
病廁門忌犬結肚惡軟條不欲絕 不宜喘生於窟者
則好眠巢於木者則常立雙髻長者則起遲六翮短者
則飛急毛衣屢改厥色無常寅生酉就惣號為黃二周
作鴉千日成蒼雖曰排盧性殊眾鳥雌則體大雄則形
小遇犬則驚猜得人則馴擾養雛則少病野羅則多巧
察之為易調之實難格必高迥室必華寬姜以取熱酒
以排寒韞古須溫暖肉不陳乾近之令狎靜之使安晝
不離手夜便火宿微加其毛少減其肉肌肥腸瘦心和
性熟令絕雲霄志在馳逐

文翰類選大成卷第二

文翰類選大成卷第二補遺

左長史上海李伯璵編輯
伴 讀慈谿馮厚校正

賦類

宋

野鵝賦

鮑明遠

集陳之隼以自遠而稱神栖漢之雀乃出幽而見珍此
璫禽其何取亦廁景而承仁捨水澤之驩逸對鍾鼓之
悲辛豈徇利而忘命將感愛而投身入長羅之逼脅悵
高繳之樊縈邈辭朋而別偶超煙鶩而風行跨日月以
遙逝忽瞻國而望城踐菲迹於遙塗昇弱羽於丹庭瞰
東西之繡戶眺左右之金高貌纖殺而含悴心翻越而
慚驚若將墜而墮谷况不知其所寧惟君囿之珍麗實

妙物之所殷翔海澤之輕鷗巢天宿之鳴鶉鷓程才於
梟猛翬薦體之雕文旣敷容以照景亦避翮而排雲雖
居物以成偶終在我以非群望征雲而延悼顧委翼以
自傷無青雀之御命乏赤鴈之嘉祥空穢君之園池徒
慙君之稻梁願引身而剪迹抱末志以幽藏於是流歲
遂遠慘節方崇雲纏海岱風拂峭嶺飛雲馳霰飄沙舞
蓬視清池之初涸望綠林之始空立菰蒲之寒渚託隻
影以爲雙宛拔喙而掩眚悲結悵而滿胃處朝晝而雖
念假外見而遷排涉脩夜之長寂信專思而知哀風稍
稍而過樹月蒼蒼而照臺冰依岸而早結霜託草而先
推歛雙翮於水裔翹孤趾於林隈情無方而雨集事有
限而星乖在俄頃而猶悼矧窮生之所懷聞宿世之高
賢澤無微而不均育草木而明義愛禽鳥而昭仁全殞
卵而來鳳放乳霓而感麟雖陋生於萬物若沙漠之一
塵苟全軀而畢命庶魂報以自申

齊梁

枯樹賦

庾子山

名信肩吾之子
文德省學士

殷仲文者風流儒雅海內知名世異時移出爲東陽太
守常忽忽不樂顧庭槐而嘆曰此樹婆娑生意盡矣至
如白鹿貞松青牛文梓根抵盤魄山崖表裏桂何事而
銷亡桐何爲而半死昔之三河徒植九畹移根開花建
始之殿落實睢陽之園聲含嶰谷曲抱雲門將雛集鳳
比翼巢鷓臨風庭而唳鶴對月峽而吟猿迺有拳曲擁
腫盤坳反覆熊虎顧盼魚龍起伏節豎山連文橫水蹙
匠石驚視公輸炫目雕鐫始就歌剛仍加平麟鏟甲落
角推牙重重碎錦片片真花紛披草樹散亂煙霞若夫

松子古度平仲君遷森梢百頃槎枿千年秦則大夫受
職漢則將軍坐焉莫不苔埋菌壓鳥剥蟲穿或低垂於
霜露或撼頓於風煙東海有白木之廟西河有枯桑之
社北陸以楊葉爲關南陵以梅根作冶小山則叢桂留
人扶風則長松繫馬豈獨城臨細柳之上塞落桃林之
下若乃山河阻絕飄零離別拔木垂淚傷根灑血火入
空心膏流斷節橫洞口而歌卧頓山腰而半折文斜者
百圍冰碎理正者千尋瓦裂戴癭銜瘤藏穿抱穴木魅
睜睜山精伏孽况復風雷不感羈旅無歸未能采葛還
成食薇沈淪窮巷蕪沒荆扉旣傷搖落彌嗟變衰淮南
子云木葉落長年悲斯之謂矣乃爲歌曰建章三月火
黃河千里槎若夫金谷滿園樹即是河陽一縣花桓大
司馬聞而嘆曰昔年種柳依依漢南今看搖落悽愴江

潭樹猶如此人何以堪

哀江南賦 并序

庾子山

粵以戊辰之年建亥之月大盜移國金陵瓦解余乃竄
身荒谷公私塗炭華陽奔命有去無歸中興道銷窮于
甲戌三日哭於都亭三年囚於別館天道周星物極必
反傳燹之但悲身世無處求生袁安之每念王室自然
流涕昔桓君山之志士杜元凱之平生並有著書成能
自序潘嶽之文彩始述家風陸機之詞賦先陳世德信
年始二毛即逢喪亂貌是流離至于暮齒燕歌遠別悲
不自勝楚老相逢泣將何及畏南山之雨忽踐秦庭讓
東海之濱遂食周粟下亭漂泊高橋羈旅楚歌非取樂
之方魯酒無忘憂之用追爲此賦聊以記言不無危苦
之詞唯以悲哀爲主日暮塗遠人閒何世將軍一去大

樹飄零壯士不還寒風蕭瑟荆壁曉柱受連城而見欺
載書橫階捧珠盤而不定鐘儀君子入就南冠之囚李
孫行人留守西河之館申包胥之頓地碎之以首蔡威
公之淚盡加之以血釣臺移柳非玉關之可望華亭鶴
唳非河橋之可聞孫策以天下為三分眾纔一旅項籍
用江東之子弟人唯八千遂乃分裂山河宰割天下豈
有百萬義師一朝卷甲芟夷斬伐如草木焉江淮無涯
岸之阻亭壁無藩籬之固頭會箕歛者合從締交鋤耨
棘矜者因利乘便將非江表王氣終于三百年乎是知
併吞六合不免軼道之災混一車書無救平陽之禍嗚
呼山嶽崩頽既履危亡之運春秋迭代必有去故之悲
天意人事可以悽愴傷心者矣况復舟楫路窮星漢非
乘查可上風颺道阻蓬萊無可到之期窮者欲達其言

勞者須歌其事陸士衡聞而撫掌是所甘心張子平見
而陋之固其宜矣

我之掌庾承周以世功而為族經邦佐漢用論道而當
官稟嵩華之玉石潤河洛之波瀾居負洛而重世邑臨
河而晏安逮永嘉之艱虞始中原之乏主民枕倚於墻
壁路交橫於豺虎值五馬之南奔逢三星之東聚彼凌
江而建國始播遷於吾祖分南陽而賜田裂東嶽而胙
土誅茅宋王之宅穿徑臨江之府水木交運山川崩竭
家有直道人多全節訓子見於純深事君彰於義烈新
野有生祠之廟河南有胡書之碣况乃少微真人天上
逸民階庭空谷門巷蒲輪移談講樹就簡書筠降生世
德載誕貞臣文辭高於甲觀模楷盛於漳濱嗟有道而
無鳳嘆非時而有麟既奸回之備匿終不悅於仁人

王子洛濱之歲蘭成射策之年始含香於建禮仍矯翼
於宗賢遊存雷之講肆齒明离之胄筵既傾蠹而酌海
遂測管而窺天方塘水白釣渚池圓侍戎韜於武帳聽
雅曲於文絃乃解懸而通籍遂崇文而會武居笠轂而
掌兵出蘭池而典午論兵於江漢之君拭玉於西河之
主于時朝野歡娛池臺鍾鼓里爲冠蓋門成鄒魯連茂
苑於海陵跨橫塘於江浦東門則鞭石成橋南極則鑄
銅爲柱橋則園植萬株竹則家封千戶西賚浮王南琛
沒羽吳歛越吟荆艷楚舞草木之遇陽春魚龍之逢風
雨五十年中江表無事王歛爲和親之侯班超爲定遠
之使馬武無預於甲兵馬唐不論於將帥豈知山嶽闔
然江湖潛沸漁陽有閭左戍卒離石有將兵都尉天子
方刪詩書定禮樂設重雲之講開士林之學談劫燼之

灰飛辨常星之夜落地平魚齒城危獸角卧刁斗於策
陽絆龍媒於平樂宰衡以干戈爲兒戲搢紳以清談爲
廟略乘漬水以膠船馭奔駒而朽索小人則將及水火
君子則方成猿鶴弊筆不能救鹽池之鹹阿膠不能止
黃河之濁旣而魴魚賴尾四郊多壘殿狎江鷗宮鳴野
雉湛盧去國餘腥失水見被髮於伊川知百年爲戎矣
彼姦逆之熾盛夕遊魂而放命大則有鯨有鯢小則爲
梟爲獍負其牛羊之力凶其水草之性非王燭之能調
豈璿璣之可正值天下之無爲尚有欲於羈縻飲其瑤
琬之酒賞其虎豹之皮見胡桐於大夏識烏卵於條支
豺牙密厲虺毒潛吹輕九鼎而欲問聞三川而遂窺始
則王子召戎奸臣介冑旣官政而離邊遂師言而泄漏
望廷尉之逋囚反淮南之窮寇出狄泉之蒼鳥起橫江

之困獸地則石鼓鳴山天則金精動宿北闕龍吟東陵
麟鬪爾乃桀黠構扇憑陵畿甸擁狼望於黃圖填廬山
於赤縣青袍如草白馬如練天子履端廢朝單于長圍
高宴兩觀當戟千門受箭白虹貫日蒼鷹擊殿竟遭夏
臺之禍終視堯城之變官守無奔問之人干戚非平戎
之戰陶侃空爭米船顧榮虛搖羽扇將軍死綏路絕重
圍烽隨星落書逐鳶飛遂乃韓分趙裂鼓卧旗折失群
班馬迷輪亂轍猛士嬰城謀臣卷舌昆陽之戰象走林
常山之陣虵奔穴五郡則兄弟相悲三州則父子離別
護軍慷慨忠能死節二世為將終於此滅濟陽忠壯身
叅末將兄弟三人義聲俱唱主辱臣死名有身喪敵人
歸元三軍悽愴尚書多筭守備是長雲梯可拒地道能
防有齊將之閉壁無燕師之卧墻大事去矣人之云亡

甲子奮發勇氣咆勃實惣元戎身先士卒胃落魚門兵
填馬窟屢犯通中頻遭刮骨功業天枉身名埋沒或以
隼翼鷄披虎威狐假沾漬鋒鏑脂膏原野兵弱虜強城
孤氣寡聞鶴唳而虛驚聽胡笳而淚下據神亭而亡戟
臨橫江而棄馬崩於鉅鹿之沙碎於長平之瓦於是桂
林顛覆長洲糜庶潰潰沸騰茫茫塏楚黷天地離阻人
神慘酷晉鄭靡依魯衛不睦競動天關爭迴地軸探雀
殼而未飽待熊蹯而詎熟乃有車側郭門筋懸廟屋鬼
同曹杜之謀人有秦庭之哭爾乃假刻璽於關塞稱使
者之酬對逢鄂坂之譏嫌值郾門之征稅乘白馬而不
前策青驪而轉礙吹落葉之扁舟飄長風於上游彼鋸
牙而鉤爪又巡江而習流排青龍之戰艦鬪飛鷺之舩
樓張遼臨於赤壁王濬下於巴丘乍風驚而射火或箭

重而沈舟未辨聲於黃蓋以先沈於杜侯落帆黃鶴之
浦藏船鸚鵡之洲路已分於湘漢星猶看於斗牛若乃
陰陵路絕釣臺斜趣望赤岸而沾衣艤烏江而不渡雷
池柵浦鵠陵焚戍旅舍無煙巢禽無樹謂荆衡之杞梓
庶江漢之可恃淮海維揚三千餘里過漂渚而寄食託
盧中而渡水屈于七澤濱于十死嗟天保之未定見殷
憂之方始本不達於危行又無情於祿仕謬掌衛於中
軍誤尸承於御史信生出等於龍門辭親同於河洛奉
立身之遺訓受成書之顧託昔三卅而無慙今七葉而
方落泣風雨於梁山惟枯魚之銜索入歌斜之小徑掩
蓬藿之荒扉就汀洲之杜若待盧葦之單衣于時西楚
霸王劍及繁陽麾兵金匱校戰玉堂蒼鷹赤雀鐵舳牙
檣沈白馬而誓眾負黃龍而渡江海潮迎艦江萍送王

戎車屯千石城戈船掩于淮泗諸侯則鄭伯前驅盟主
則荀瑩暮至剖巢燻穴奔虜走魅埋長笛於駒門斬蚩
尤於中冀然腹為燈飲頭為器直虹貫壘長星屬地昔
之虎據龍盤加以黃旗紫氣莫不隨狐兔而窟穴與風
塵而殄悴西瞻博望北臨玄圃月榭風臺池平樹古倚
弓於玉女窻扉繫馬於鳳凰樓柱仁獸之鏡徒懸茂陵
之書空聚若夫立德立言謨明寅亮聲超於繫表道高
於河上更不遇於浮丘遂無言於師曠以愛子而托人
知西陵而誰望非無北闕之兵猶有靈臺之仗司徒之
表裏經綸狐偃之惟王實勤橫凋戈而對霸主執金鞭
而問賊臣平吳之功壯於杜元凱王室是賴深於溫太
真始則地名全節終則山稱枉人南陽校書去之已遠
上蔡逐獵知之何晚鎮北之負譽矜前風颺凜然水神

遭箭山靈見鞭是以螫熊傷馬浮蛟沒鳶才子併命俱
非百年中宗之夷凶靜亂大雪冤恥去代邸而承基遷
庚郊而纂祀反舊章於司隸歸餘風於正始沈猜則方
逞其欲藏疾則自矜於已天下之事沒焉諸侯之心搖
矣既而齊交北絕秦患西起况背闕而懷楚異端委而
開吳驅綠林之散卒拒驪山之叛徒營軍梁澆蒐乘巴
渝問諸滂昏之鬼求諸厭刻之巫荆門遭廩延之戮夏
口濫達泉之誅蔑因親以教愛忍和樂於彎弧既無謀
於肉食非所望於論都未深思於五難先自擅於三端
登陽城而避險卧砥柱而求安既言多於忌刻實志勇
而刑殘但坐觀於時變本無情於急難地惟黑子城猶
彈丸其怨則贖其盟則寒豈冤禽之能塞海非愚叟之
可移山况以冷氣朝浮妖精夜殞亦烏則三朝夾日蒼

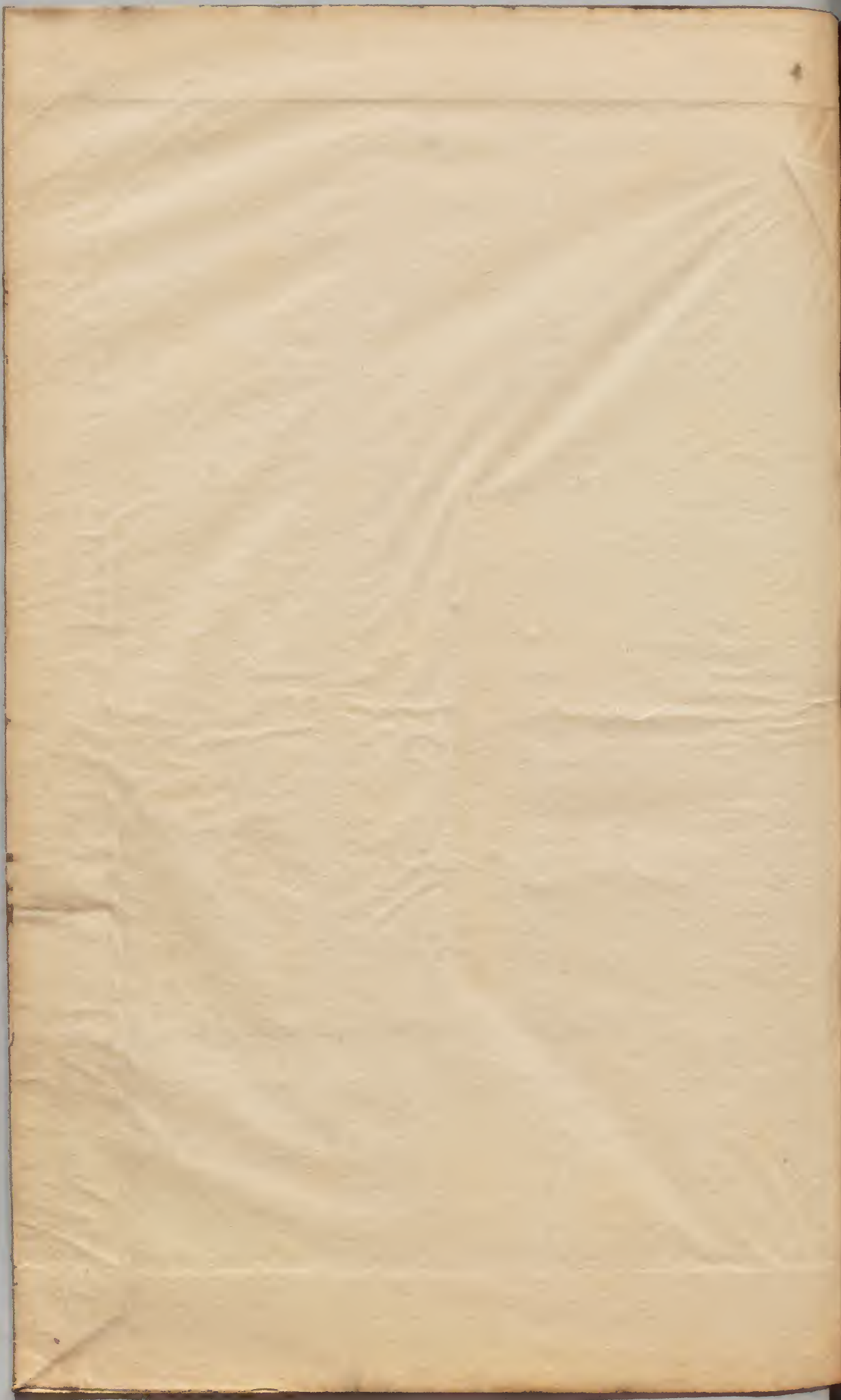
雲則七重圍軫亡具之歲既窮入郢之年斯盡周舍鄭
怒楚結秦冤有南風之不競值西鄰之責言俄而梯衝
亂舞冀馬雲屯棧秦車於暢轂沓漢鼓於雷門下陳倉
而連弩渡臨晉而橫船雖復楚有七澤人稱三戶箭不
麗於六麋雷無驚於九虎辭洞庭兮落木去涔陽兮極
浦熾火兮楚旗貞風兮害蠱乃使王軸揚灰龍文折柱
下江餘城長林故營徒思拊馬之秣未見燒牛之兵章
慢文以轂走宮之奇以族行河無冰而馬度關未曉而
雞鳴忠臣解骨君子吞聲章華望祭之所雲夢僞遊之
地荒谷縊於莫敖冶父囚於群帥劓摺拉鷹鷲批攢
冤霜夏零憤泉秋沸城崩祀婦之哭竹染湘妃之淚水
毒秦涇山高趙陁十里五里長亭短亭飢隨蟄鷺暗逐
流螢秦中水黑關上泥青于時瓦解冰泮風飛雹散渾

然千里滄澗一亂雪暗如沙冰橫似岸逢赴洛之陸機
見離家之王粲莫不聞隴水而掩泣向關山而長歎况
復君在交河妾在清波石望夫而逾遠山望子而逾多
才人之憶代郡公主之去清河柳楊亭有離別之賦臨
江王有愁思之歌別有飄飄武威羈旅金微班超生而
望返温序死而思歸李陵之雙鳧求去蘇武之一鴈空
飛若江陵之中否乃金陵之禍始雖借人之外力實蕭
牆之內起撥亂之主忽焉中興之宗不祀伯兮叔兮同
見戮於猶子荆山鵠飛而玉碎隨岸蛇生而珠死鬼火
亂於平林殤魂遊於新市梁故豐徙楚實秦亡不有所
廢其何以昌有媯之後將育於姜輸我神器居爲讓王
天地之大德曰生聖人之大寶曰位用無賴之子弟舉
江東而全棄惜天下之一家遭東南之反氣以鶉首而

賜秦天何爲而此醉且夫天道迴旋生民預焉余烈祖
於西晉始流播於東川泊余身而七葉又遭時而北遷
提挈老幼關河累年死生契闊不可問天况復零落將
盡靈光巋然日窮于紀歲將復始逼切危慮端憂暮齒
踐長樂之神臯望宣平之貴里渭水貫於天門驪山迴
於地市幕府大將軍之愛客丞相平津侯之待士見鍾
鼎於金張聞絃歌於許史豈知灞陵夜獵猶是故時將
軍咸陽布衣非獨思歸王子

文翰類選大成卷第二補遺終

四才妹少贈兩卷



Handwritten text in vertical columns on a lined page. The text is written in black ink on aged, yellowish paper. The columns are separated by vertical lines. The text is mostly illegible due to fading and bleed-through from the reverse side. Some characters are visible, including what appears to be a date or reference number at the top left of the page.

