

王

之不合宜取法意以答厥於石以繼永裕資
 鐘動味準開精品之參酌為新豐繪想於感
 之品四只蘇州用之資釐為十行新式萬世
 紅脚六歲以無礙於正行而為最下剛厚
 教東其惠風四土其對半益之費坐來朝以之
 史於神中變大師貫幽其預世鹽山有寶王官
 土善於水踏踏不以計編至結淑派宜難而
 陳廷辰署登王麻

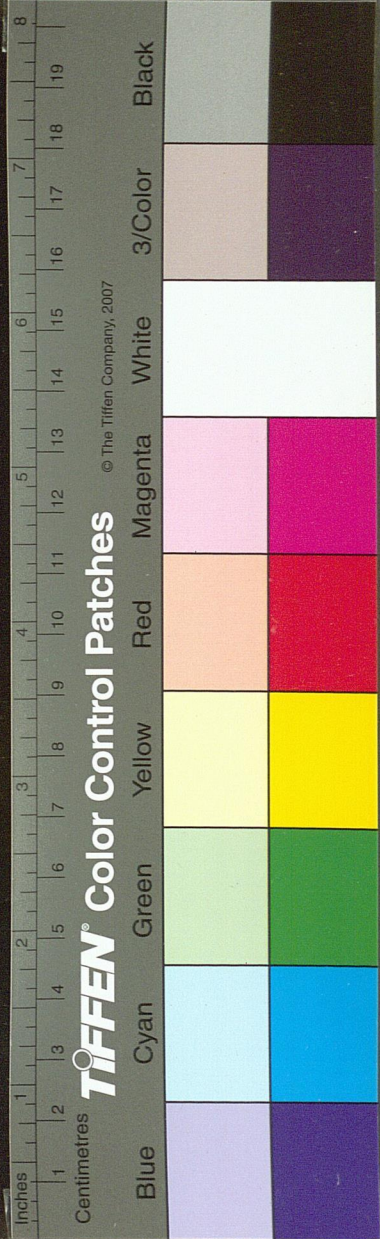
重修鹽池廟碑

公使

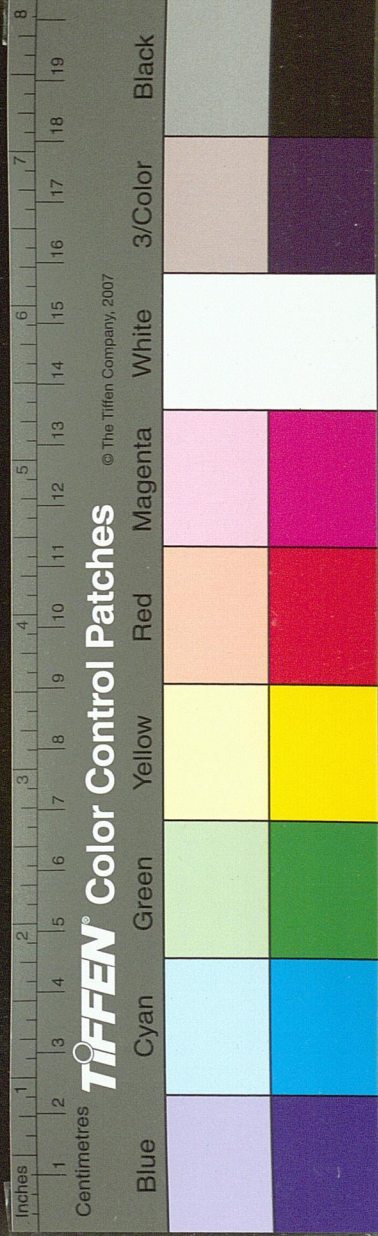
王

緯

延祐春三月中書省臣言陝西都轉運鹽使司
 重修鹽池神廟成當書其事于石制曰可以命
 翰林臣緯恭承明詔竊惟鹽在五行為水水曰
 潤下潤下作鹹所以供祭祀備膳羞資生民之
 用不可一日闕也前代解鹽墾畦沃水種之今
 則不煩人力而自成非有牢盆煎煮之勞及蜀
 井穿鑿之艱也蓋得天地之精英河山之靈秀
 瀦而為池廣袤百里淳湍滲漉凝為大澁皚皚



浸浸浩無津涯璀璨晶明莫可名狀役夫萬餘
畚鍤雲集曾不踰旬哀如山積舟車之運數千
里皆食其利會其歲之人以緡計者二千萬皇
慶二年前都轉運使阿失鐵木兒乃相故廟西
墀卜地爽塏中締正殿周阿重簷翼東西廡前
敞其閔後營寢室階阼竣整宏達靖深冠大門
爲樓扁曰寶慶下瞰鹵澤面對中條東繚太行
西峙雷首陰霽朝暮翕忽變化信一方之奇觀
落成之日遷二神於新廟葺舊廟以祀成寶公
率僚屬士庶賈會祠下鼓舞懽悅神人天
飲洽以廟碑請於朝因有是命洪惟聖朝富有天
下休養生息租賦而外惟以鹽課佐經費然歛
不及民而民自足天下之民安其俗樂其業其
視齊管子正鹽筴以興辰渠之利漢東郭咸陽
孔僅幹鹽鐵以歸大農唐宰相領鹽鐵以判度
支萬不侔矣臣縉拜手稽首而系之詩曰乾坤
亭毒孰爲綱維萬物並育孰窺端倪五行爲用
水德稱首作鹹之利以資富有維古郇瑕地勢

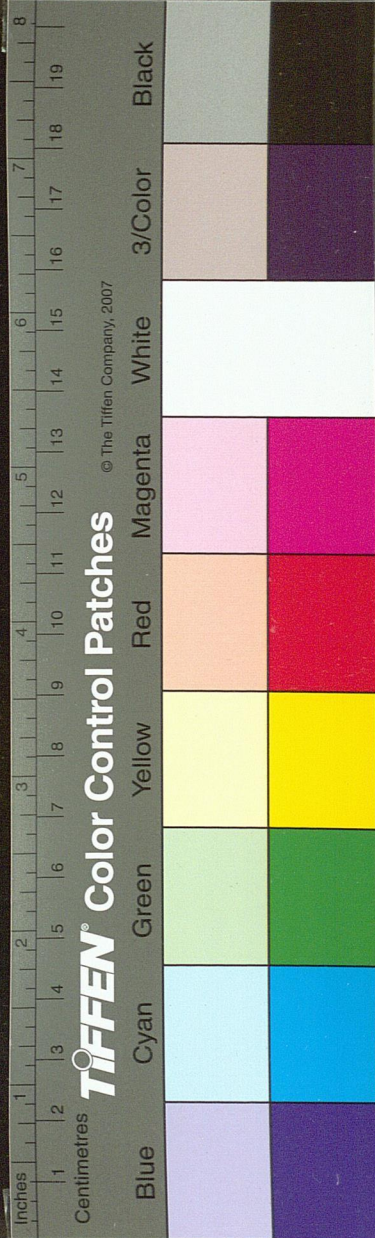


沃饒右限大河南峙中條實沉之次畫野定標
漚而爲池雲烝霧歆結而爲嵯雪積嶢嶢殆出
神力民不告勞自唐歷宋祀事孔昭於皇元聖
奄有萬國山川貢珍百神効職靈池之產歲增
萬億大德三禋封號加錫皇慶御極嘉神之德
迺作新廟新廟奕奕於以揭虔有嚴禮秩神人
洽和用紀成績繫神之休國用阜康既富而教
頌聲洋洋比屋可封遺風陶唐於萬斯年寶曆
無疆

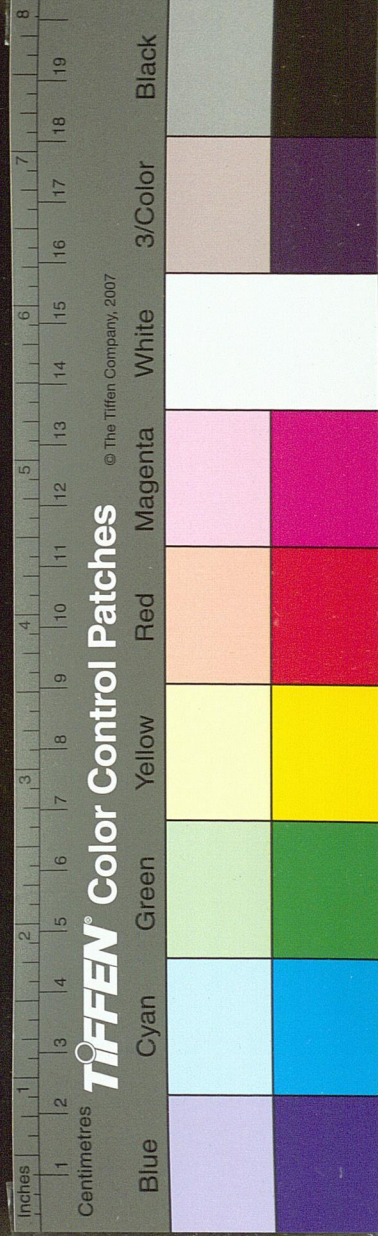
解鹽司新修池神廟碑

李庭

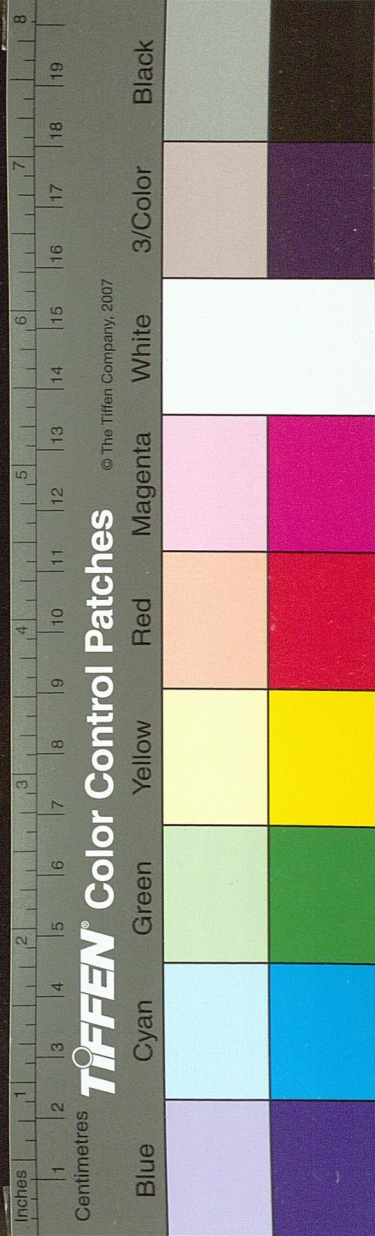
按尚書洪範五行一曰水水曰潤下潤下作鹹
此鹽之根本也五行之氣無所不在水周流於
天地之間潤下之性亦隨所寓而凝而爲鹽鹽
之所出品類頗多就其最著者言之其出於海
與井者須資人力烹煉而成出於解之兩池者
則治畦其旁盛夏引水灌之得東南風而此鹽
遂熟蓋資於天非人力所能與也天之造化神
實尸之此有司所以致謹於祀事焉唐大曆十



二年秋霖池鹽多敗度支侍郎韓滉奏雨雖多
不害鹽仍有瑞鹽上疑其不然遣諫議大夫蔣
鎮往視之還奏實如滉所言乃賀帝請置神祠
錫以嘉名上從之號曰寶應靈慶池封神曰靈
慶公宋兩池置官八而州有榷鹽院守貳領之
使民入粟於塞下與鈔以給鹽一歲之出無慮
四十萬席其利既溥而法益密矣元符元年霖
潦彌月溝澮皆盈壞官亭鹽室不可勝計謀臣
議士使驛旁午呬惶駭莫知所以拯之之術
崇寧四年春遣耀州觀察使王仲千發丁夫河
山谷之汎濫完隄防之圯缺周池之壩作護寶
堤百餘里又於堤之南起外堰以殺水勢外患
既彌客水浸洞是歲鹽寶初成凡境內祠廟皆
賜之封號兩池之神東曰資寶公西曰惠康公
初年課纔十二次年倍之越三年遂底成績大
觀二年加以王曾金朝因之解州安邑皆有神
祠經金季兵火蕩無孑遺其環池地鹹鹵皆不
可井飲惟兩池中間有淡泉水特甘涼舊有龍



祠崇寧間封爲普濟公歲當炎暑常役萬人取
鹽苟勺飲不繼則賜死者過半酌泉飲之則免
於病聖朝開創就泉北二里許治鹽司事至癸
丑歲方經畧川蜀規措軍儲用度置從宜府右
丞忠宣李公實當其任值頻年霖雨遂失大利
乃禱於神寶氣凝結遂收五歲之積奏奉聖旨
建立二王神廟俾春秋祭祀焉於是鳩工聚材
舍舊圖新建正殿於中央翼以列廡繚砌崇墉
像設儀衛煥然一新經始於甲寅成於乙卯乃
不遠數百里遣介來長安謁予爲記予告之曰
嘗聞天下名山大川有能產財用者考之祭法
宜在祀典况茲寶池歲出億萬計所以佐國用
備邊儲通商賈之貨省飛輓之勞財用之產孰
踰於此是宜廟食其神以報休德因爲叙其興
造歲月俾刻之石而繫之以詩曰晉甸之野天
啓靈池鹹鹺是產軍國攸資歷代明王咸勤祠
事青酒馨肴以荅神賜炎炎劫火廟貌坵墟瓦
礫荆棘兔鼠燕居聖哲臨朝德參天地地不愛



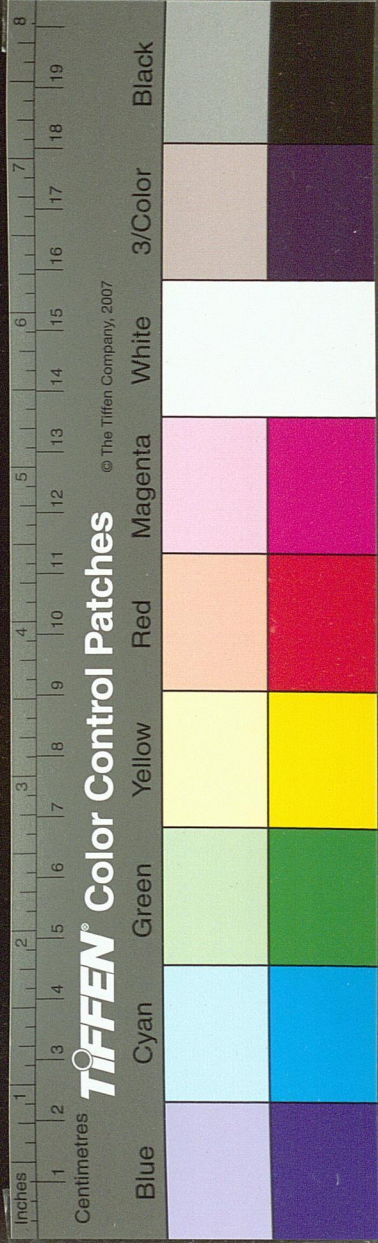
寶日增課利爰擇爽塏載葺新宮棟宇華煥像
設尊雄宜千萬年享此血食刻詩正珉垂名罔

極

勅賜御香瑞鹽碑誌

篤列圖

至順四年夏六月運司上言解州鹽池預期呈
秀宜特遣使投詞以荅神貺于是右丞相太師
俊寧王大傅答刺罕左丞相等奏遣使者集賢
院修撰篤列圖欽奉御香以至順四年七月初
三日往率運使臣拜不花等以牲齋致祠如禮
運使又言致和天曆以來解州迫於水旱鹽池
致耗迨今五六年矣及茲而雨暘時若山澤効
靈貨利淳興國賦克溢此實元德彰聞神祇感

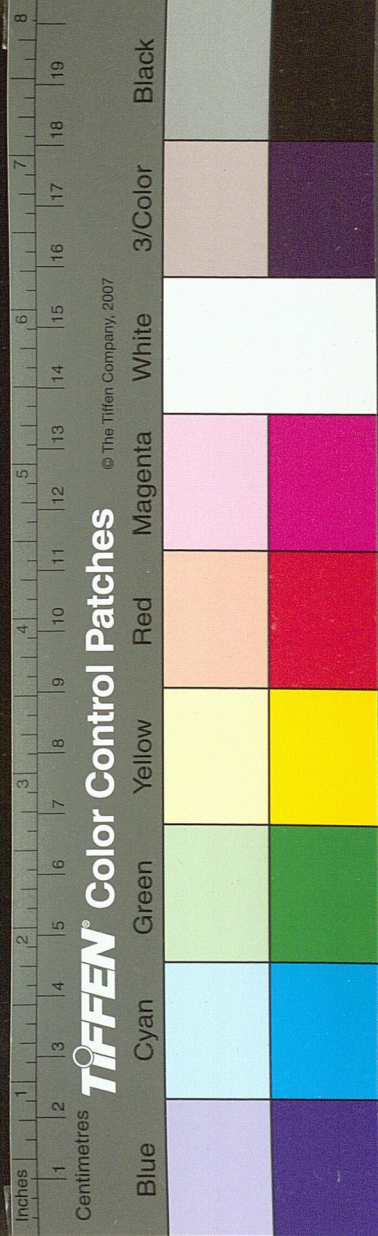


格之所致也臣篤列圖拜手稽首而言曰聖人
 首出庶物德浹仁溥而天賜之福昔伏羲大禹
 之時河洛出圖堯舜文王之世鳳儀于庭或鳴
 于岐此天人交感之理為不誣也今聖德龍飛
 而鹽池瑞應豈苟然哉凡百有司各敬其事以
 修厥職共承天休嗚呼懋哉

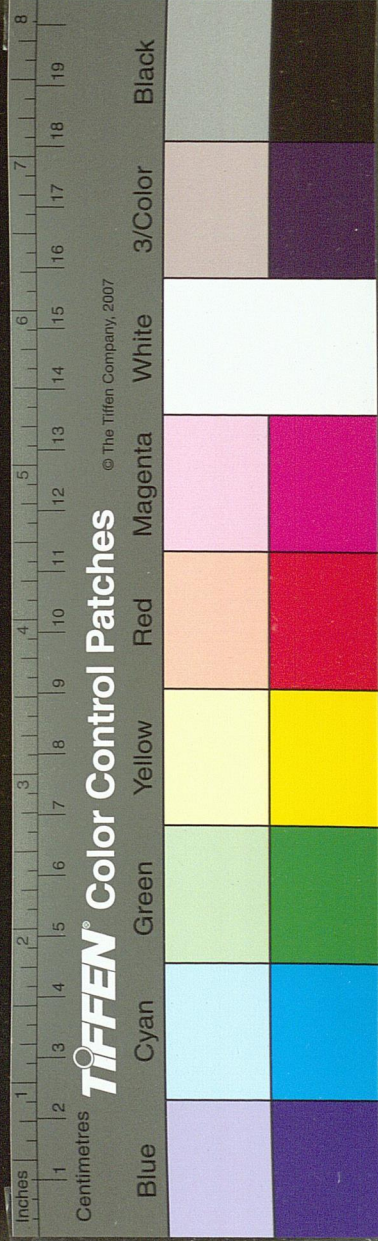
河東運司重修鹽池神廟記

馬理

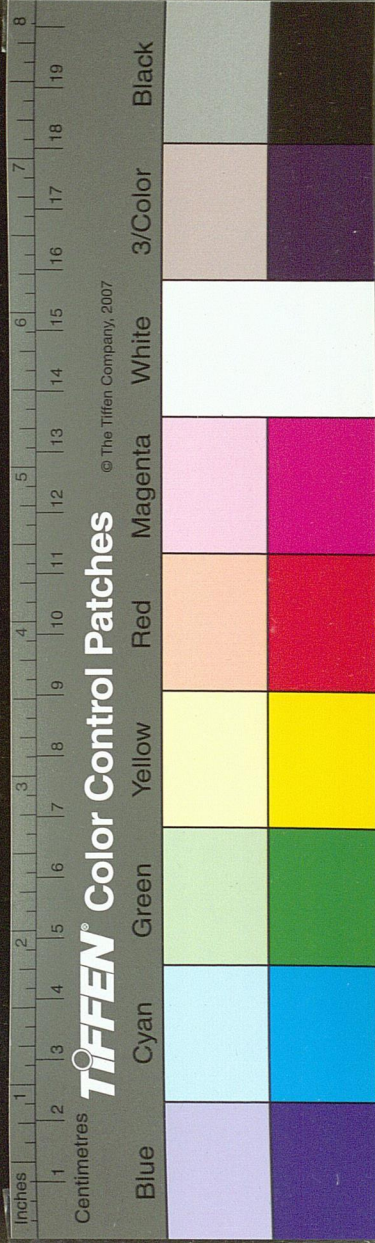
河東運司舊有鹽池神廟其為殿三其妥神五
 中殿神二東西鹽池之神左殿神二曰條山風
 洞之神右殿神一曰忠義武安王之神皆祀典
 神也何謂祀典祭法曰山林川谷能出財用利
 民者則祀之以死勤事則祀之非此族也不在
 祀典茲五神其族矣夫粵鹽池自古有之昔者
 伏羲時剏制文字說文曰鹽河東鹽池是文字
 以前已有是鹽池其後神農氏諸侯白沙氏始



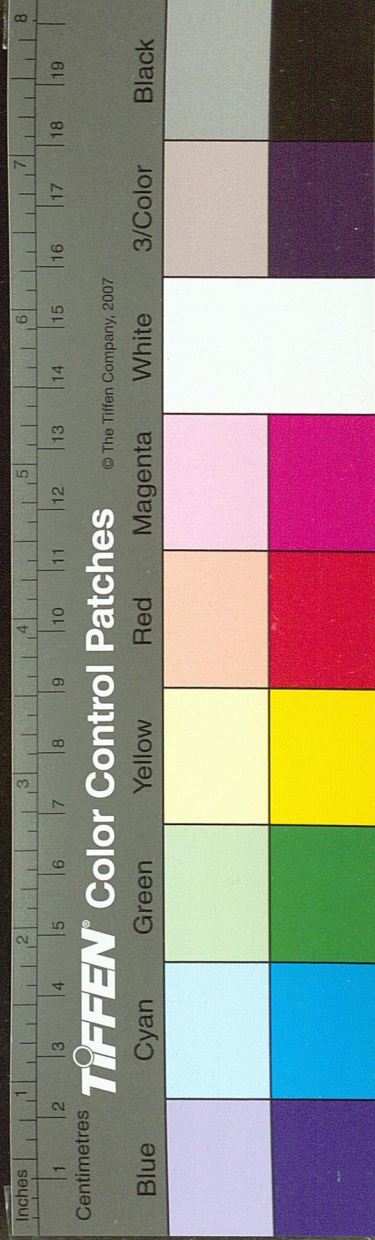
煮海作鹽觀鹽從古從鹽義可識矣唐虞時是
名鹽敗之澤舜命伯益掌之嘗琴而歌所謂薰
風時而阜民財者卽是物也故至今鹽池候薰
風而成故虞坂在左今青石槽者騏驎困車所
也禹平水土蓋由雷首虞坂而北瞰斯澤又北
登景山而南望焉其後九功旣叙勸以九歌俾
勿壞者斯其也遂定賦上上作都其墟異時
商都周官魏郭秦郡皆通是澤自漢武設鹽官
牢盆迄今軍需邊餉多倚賴之偶水旱爲災亦
藉是以賑農不困焉今觀條山之陰路村之陽
安邑之西解之東有澤焉方百二十里淵然紫
色者是斯池也坎而平涵而不流值夏日薰風
時至則一夕鹽如斗如鏤如鑄如瓊而英玉而
屑昔君子品鹽以茲爲勝今本草地志所載曰
食鹽曰大鹽曰顆鹽曰印鹽曰蚪鹽曰乳鹽曰
鹽花曰監鹽曰種鹽皆是物也種鹽者梁人所
謂畦地而沃以池水南風急則成鹽滿畦是也
唐宋皆然宋人以三月墾畦四月沃種至八月



而止是謂種鹽亦曰鹽池鹽則摭取而已且種且摭所獲滋多元人惟鹽池不復畦種今三場因之洵王者德馨祠享誠潔則神罔怨恫或池或畦生生不窮以祀神養人療疾攻瘍罔不攸宜苟國無是者則百味不成百穀不旨其民腫柴瘠而墨夫鹽也誠民生日用不可缺者故曰食之將也國之寶也天之藏也夫條山風洞者池泉所自出也薰風所從生也其於地爲蒙爲咸爲中孚至若忠義武安王者解之常平村人池南故里存焉王學明彛倫之道身任綱常之重心無愧於幽獨行可質諸鬼神非其義也非其道也雖軒冕而泥塗之也雖珠玉而塵埃之也如其義也如其道也雖萬衆之中必往而無懼也雖白刃當前蹈之而自如也清比伯夷信如仲由以身殉國爲臣死忠其浩然剛大之氣千古長存譬如日星麗天山嶽拔地罔不瞻仰祇肅而洋洋乎如在焉爲老氏言者又尊而神之以爲雷霆夫申自岳降說爲列星蓋元氣



東修河東縣志卷之十二
所鍾終還造化亦理之恒無足駭者諺曰英雄
之歿必為神明以驅除虛耗魍魎以歆禋祀其
此之謂歟禮有之曰君子生而敦行能表正鄉
俗者歿而祀之社謂之鄉先生以與斯民禮也
蓋王者所謂以死勤事者也是廟創於唐太宗
朝度支韓滉之所奏兩池之神宋徽宗時封之
為公元成宗時加封為王至明太祖改以今稱
遂修廟令每歲季春上旬致祭後弘治初張都
御史敷華嘗一新之至是廟壞御史方子湮病
之欲繕致疏請於上得旨待御章邱王子昂祠
門余子光相繼而至謀諸運使劉子夢詩牟子
泰丁子相韓子暹鳩工而行事焉於是卑者崇
之狹者廣之材不勝任而敝者易之於是中為
穹殿三間奉神如前雷前小亭易為厦屋五間
城而石欄為十有七丈左右為殿各少穹間如
之奉神如前前巖廊今為間四十有八為樂臺
一為二門三角門二為間五扁仍舊曰洪濟外
左右為神厨為土地廟各五間大門為岑樓間

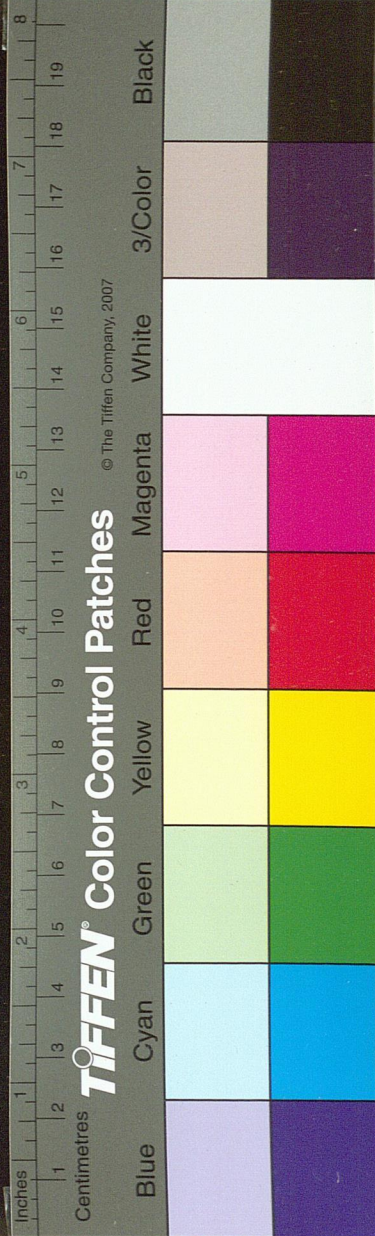


五扁曰海光外爲鹽風亭一候薰風也外折道
爲坊門三後曠爲官廳二有廂池南爲南禁樓
一池外葺城暨堤維周葺舖凡二十有六諸場
解施工有差於是廟貌巍然穆然有事於斯者
敬心油然而生矣爲費計用贖金若干經始於
嘉靖癸巳之秋落成於甲午之夏董役者爲本
司副使程伯祥經廳汝頤知事曾宜典膳張訥
云

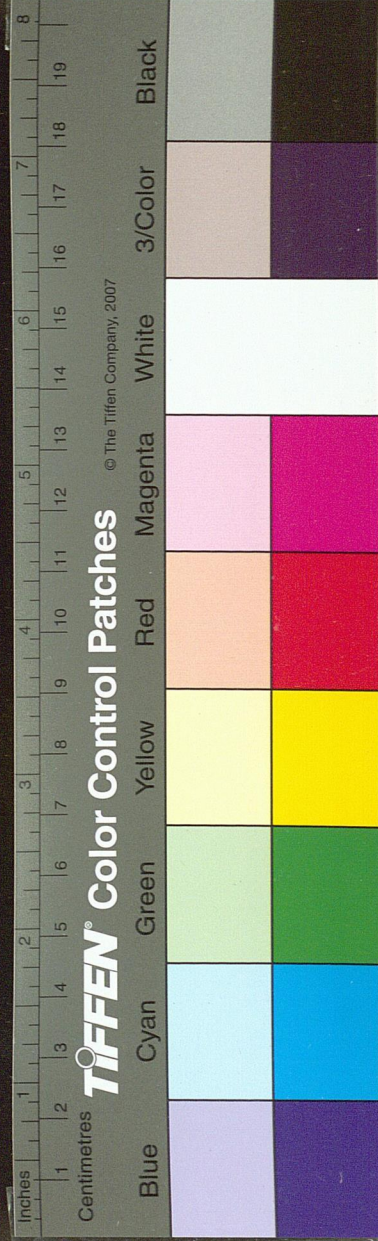
重建鹽池神祠記

李東陽

曩歲山西副使陳公抵予書曰弘治甲寅軍儲
闕賦有司弗能給廵撫張公念惟解池鹽利可
取奏之朝給三十萬引某分廵河東實授檄焉
時歲饑民病先發粟賑之始俾就役會大雨公
繼至憂甚劇乃共禱於神翼日迄池州縣皆雨
而池獨無越十日鹽大結課不勞而數足足之
日雨復大至公歸惠於神爰出贖金仍籍民之
居貨取重利者各出資爲木石費命安邑以官



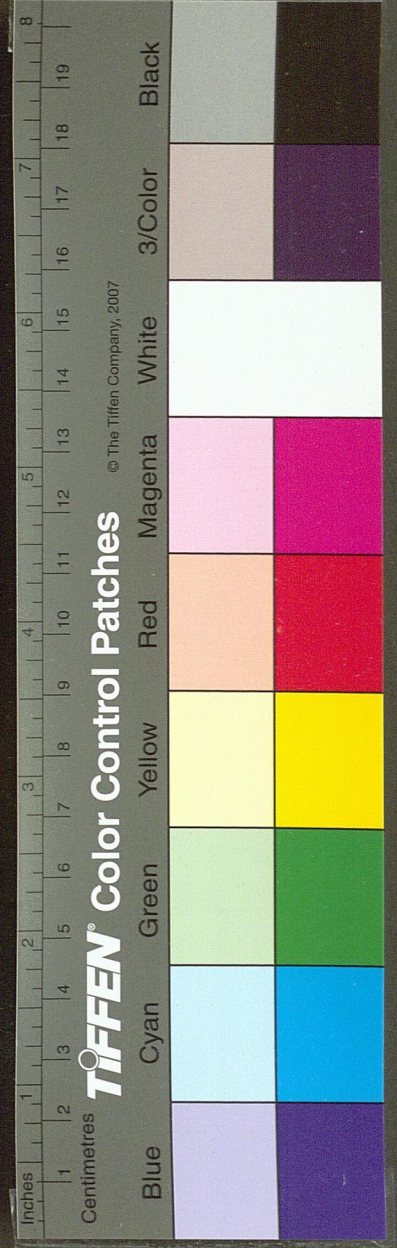
夫佐之始於冬十月至明年四月而成亦若神
相之者又明年張公以南京兵部侍郎北上語
加詳曰此敷華所賴以舒吾憂者也予惟天下
地利鹽爲大解池所出朝取夕復其利不窮此
周官所謂鹽鹽韓獻子所謂國之寶者顧其產
必視雨暘燥濕爲豐約雖大鈞之運歸於無兆
而土地所在必有神焉主之然所謂神者不必
有形與聲而昭示響答或不可民則存乎人焉
故曰有其誠有其神誠於爲國爲民者神必有
以應且夫存乎人者亦非特事神故也蓋必量
其貴賤節其賦入如昔之監司者則公私兼利
不求神而自足若夫豪家之占奪近池之障悛
神雖有知亦安得而與其力哉此寶應靈慶之
封亦議禮者之所異也予嘉張陳之誠於國與
民且徵神之靈也故記之



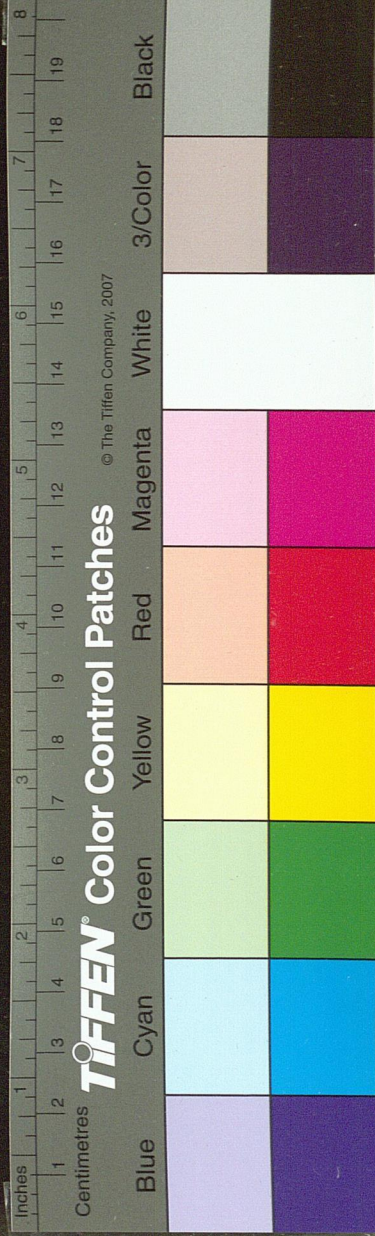
勅修鹽池神廟神記

蔣春芳

河東運司鹽池神廟中殿曰東西鹽池之神左
 日中條山之神右日風洞之神載在祀典有司
 歲時舉行莫或廢也直指春暉秦公兩舉祭告
 倏而水減鹽生倍於往歲歸功於神之靈應題
 請爵號乞新祠宇賜額名以彰其靈天子曰俞
 可其奏下於禮部禮部議覆蒙恩錫以嘉名曰
 靈佑祠仍命改造二殿與池神殿均其盛典也
 未幾秦公以報滿代去繼而槐庭林公至捐金



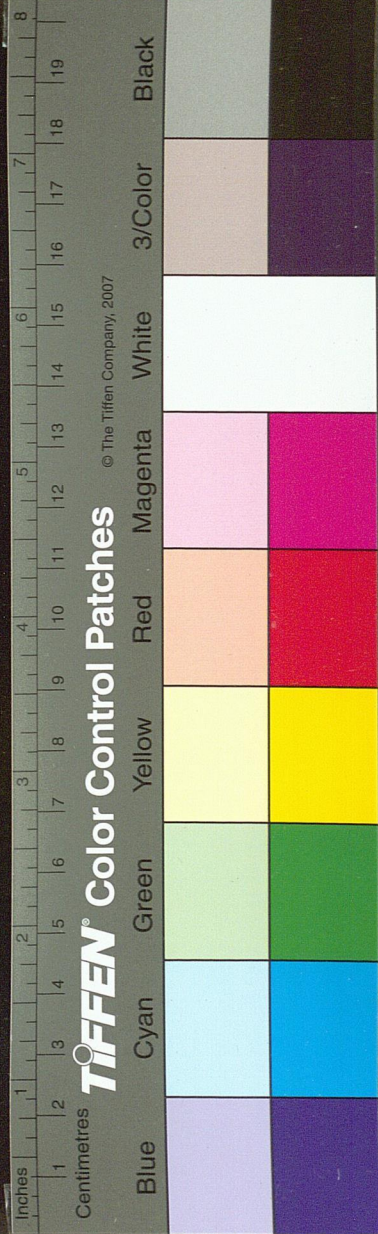
採木方欲經營亦以報滿代去余至誠吉昌遂
羣工徵板榦鳩舂鍤正鍛仍舊而加修繕
二殿舍其舊而新是圖運土築基釐甄佞石
其地形穹其棟宇闢其廊廡而又益以香亭
以石欄縹以垣墉隆以二角門至于神厨土
廟亦更置之規模氣象巍然煥然三殿並尊
標於門額口欽賜靈佑祠皇綸昭揚鳳翥鸞
迴金碧輝煌照輝人目是役也經始于辛卯
之十月落成于壬辰之三月不傷財不勞民不
勸助貌聿新儀衛森列神之格思洋洋如在
必將錫以景福陰陽和而風雨時以興鹽利
以阜民生可持券而俟云



新建鹽池太陽祠記

何東序

國家以鹽法取課多煮海而後成其自凝結而
取者獨解池之穎鹽夏月薰風自中條山來邦
人相警於山麓曰湛湛煙碧鹽信至矣則皆荷
畚而往兩都之軌萬賈之資咸於是乎取之侍
御汪公視池三載于夏斲雨雨斯若於冬斲暘
暘斯若蓋由聖王德至于天政合乎道鼓元氣
于九圍揚耿光于萬象休徵脩至亦固其宜福
為堂五楹兩廡大門各三楹覆以碧瓦繚以丹



國家圖書館, NATIONAL CENTRAL LIBRARY, TAIWAN, R.O.C.

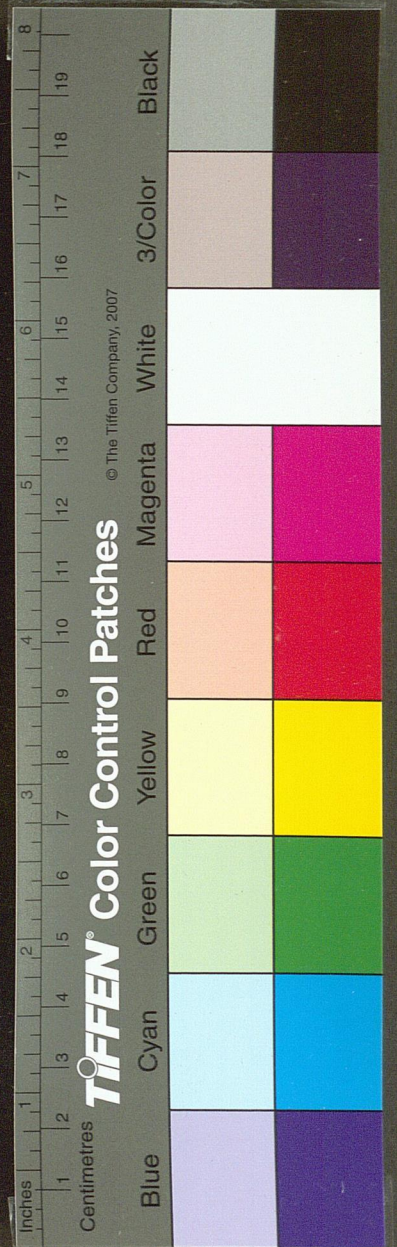
垣與池洞條山列皆南向工始今壬寅上元不
 更瑄而落成運長林公督其事屬余紀歲月刻
 於巖石云公諱以時婺源人林公諱國相閩縣
 人至公厥厥二鍾于夏禮而雨禮春飲冬禮
 春而野雨時一坤萬賈之資孤飲長平如之
 人味譽於山曰蘇斯聖聖聖聖至矣四晉高
 平古賦報出之聖聖夏日薰風自中嶽而來淮
 泗寒以鹽池水精冬春感而餘如其自巖而
 重修池前廟記
 趙如璣
 河東鹽池方百二十里南抱中條北帶峩嶺
 望大行西探龍門似飛來片玉秦晉河洛之民
 生日用數千里咸取資焉唐隸度支宋領制置
 金朝相因元相耶律楚材以經費簡置解鹽使
 明官都轉運鹽使於路村斯池建廟蓋自唐度
 支韓滉請詔始也夫鹽雖產於池實原於山資
 於水而起於風故條山風洞之神俱與左右配
 祀尤恐雨多不時必需曝以烈日每炎暑蒸鬱

力冬可更鹽志

卷之二十一

藝文

三



國家圖書館, NATIONAL CENTRAL LIBRARY, TAIWAN, R.O.C.

東修河東鹽法志卷之十二
撈役萬姓池鹹不能飲有澹泉則活濟者多是
以若太陽若雨師若甘泉亦皆神以廟至關聖
者解池南常平村人也宋大中時蚩尤崇池邑
人禱帝忽風雷填晦空中有金甲鐵騎聲久之
天清日朗池水如故而鹽復生人爭感而與池
廟併祀焉我

大清徵運

皇上神明天縱百度維新崇祀河嶽化美有虞乃以

經國重計餘余按其事余卽銜

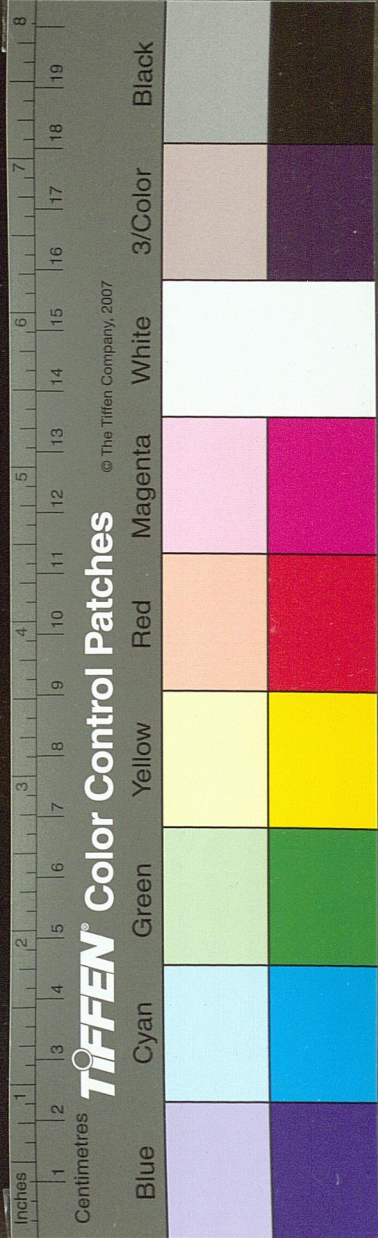
命不遑馳境受事忽夕霖雨急至所陋似不能蔽

覺焉異之及抵郇後視事池上登樓遠眺俄焉

山峯雲起風雨驟至疾趨入廟仰見池神宛如

夢中狀乃與司屬言曰

朝廷命使臣理財惠民者也民安財裕惟神是賴盍
命其修之不募民財不動民工不苛派商賈不借
助州縣閱七餘月而滲者完朽者易腐者新傾
者扶三殿各祠配廊門臺樓閣屏垣俱煥然改
觀矣有祠廟無住持復於廟後創僧舍一所佛



殿庭房十七間選僧住奉旦晚香火有人是役

也起於順治辛卯秋八月成於順治壬辰夏四

月時余役竣報

命代歸叙其原起以記諸廟門東

不背廟前費不計

厚我命於此野惟宜其首也凡我祖裔其報

聖駕幸河東鹽池

聖駕幸河東鹽池

聖駕幸河東鹽池

聖駕幸河東鹽池

聖駕幸河東鹽池

聖駕幸河東鹽池

聖駕幸河東鹽池

聖駕幸河東鹽池

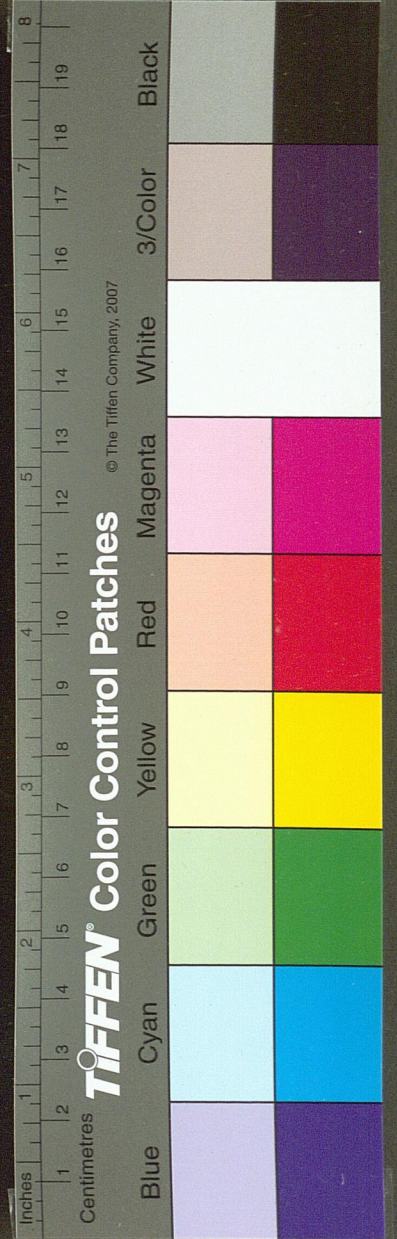
聖駕幸河東鹽池

聖駕幸河東鹽池

聖駕幸河東鹽池

聖駕幸河東鹽池

幸童白叟無不望



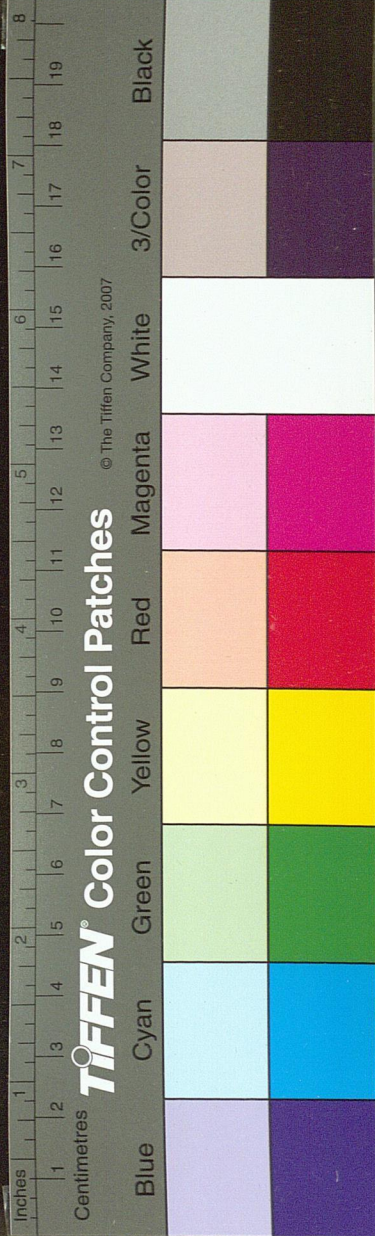
幸奉

旨官民迎送不得離城三里十一月初八日
駕至河東運城萬姓結彩焚香山呼夾道遙望黃蓋
冉冉喜曰
聖駕至矣僉呼阿彌陀佛

行在之中不費商民一芻一粟初九日
駕進中禁門御薰風樓閱視鹽池仰見
天顏有喜如日如雲是日出西禁門抵卓刀堰

幸解州

工而考勤惰以之親民而問疾苦是亭之設不
為徒矣不得其道則必假此為遊觀宴會之場
飛觴浮白流連光景吟風月傲煙霞棄公事而
罔恤豈所以公忠體國也哉余不佞謹以此自
勗且鐫諸石以俟後之君子履斯亭者擇焉



東修河東聖廟記

卷之十二

三

重修孔子廟記

楊榮

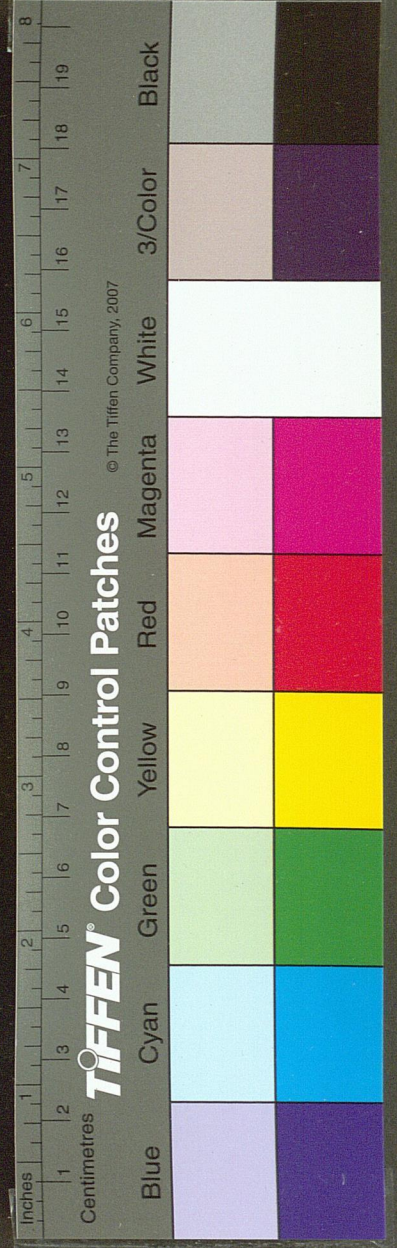
孔子天縱之聖人也當時門人弟子師宗之及其沒也祀於其家以師之禮而已其後道愈久而彌彰有天下國家者用其傳以正己而化民學士大夫由其教以立身而用世盛大悠遠將與天地相為無窮其廟所在內自京都外被於海隅徼塞有民社者咸得立焉非至聖其曷能臻是乎河東聖惠鎮城東南孔子廟據鳴條岡以面鹽池地位充爽殿庭門廡宏侈狀麗其後

力修河東聖廟記

卷之十二

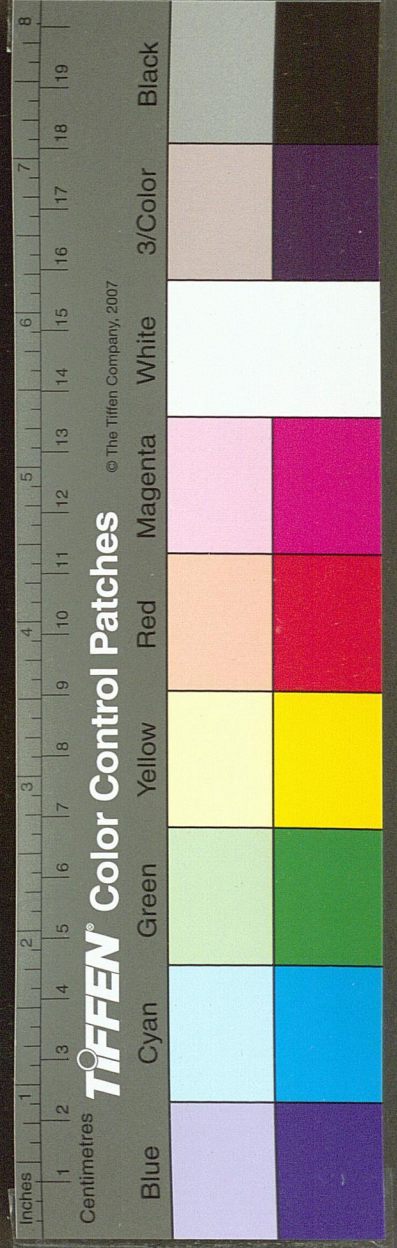
藝文

辰



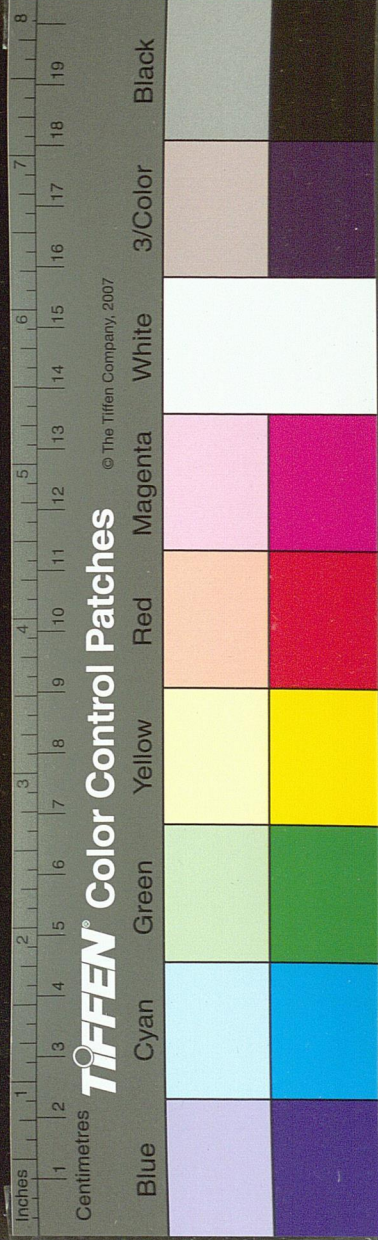
國家圖書館, NATIONAL CENTRAL LIBRARY, TAIWAN, R.O.C.

明倫堂兩齋古栢森然式稱具瞻蓋自元以前
 運鹽使司所建有學官生徒至明廟學立於郡
 縣而是廟遂寢以壞今運司副使率鎮之人士
 葺理焉鳩工集事遂克落成規制巍煥悉復其
 舊邇來徵予文為記夫祭之禮有其舉之莫敢
 廢也蓋他祀且然而况孔子凡厥生民所以安
 於倫彛之常而遂其有生之樂者孔子之教然
 也豈宜忘所自而不之報哉茲廟之復諸君子
 以為為雖然祀焉者文宗其雖然祀焉者文宗
 其道者實文已至而實不從將無以至於久是
 邦也舜禹之故都豈無秀民可教者選擇而教
 於茲因使執歲時之饋奠而又需其成以待上
 之求也雖非郡縣學官之列亦猶黨庠術序之
 遺意安知其不若徂徠白鹿之書院乎此予加
 望之意也故為記以勸諒亦諸君子之所願從
 事焉



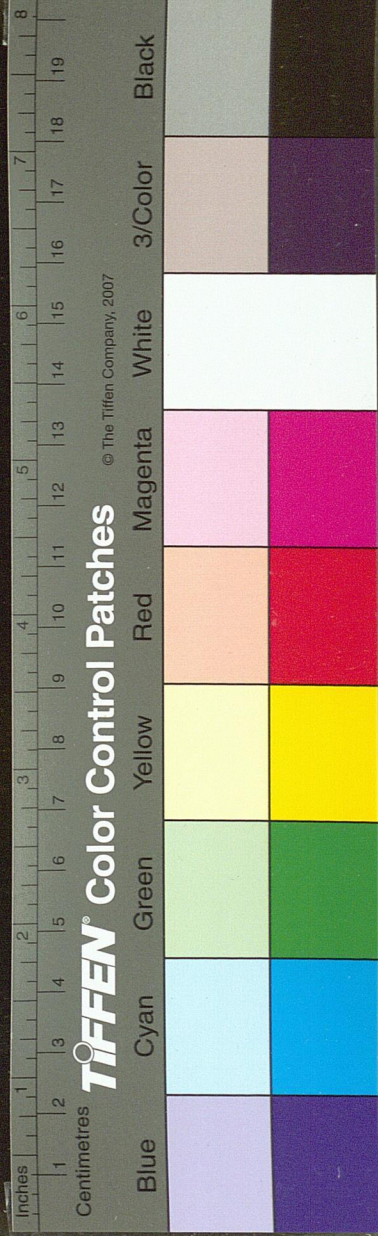
河東書院記

正德甲戌春張子仲修廵鹽河東官吏革營商
 民胥悅廼從官師之請作河東書院於路於是
 諸車入店人牙人獻木石暨力諸工師獻能諸
 園藝獻厥植廼選義士命理廼築堵周七十雉
 廼作先門三楹南面北渡石杠儀門三楹又北
 講經堂五楹阿棚前南面層階雙桐夾階桐外
 有松栢古槐東為崇義齋五楹西面西為遠利
 齋五楹東面碑亭二在二齋南南面齋負序序



國家圖書館, NATIONAL CENTRAL LIBRARY, TAIWAN, R.O.C.

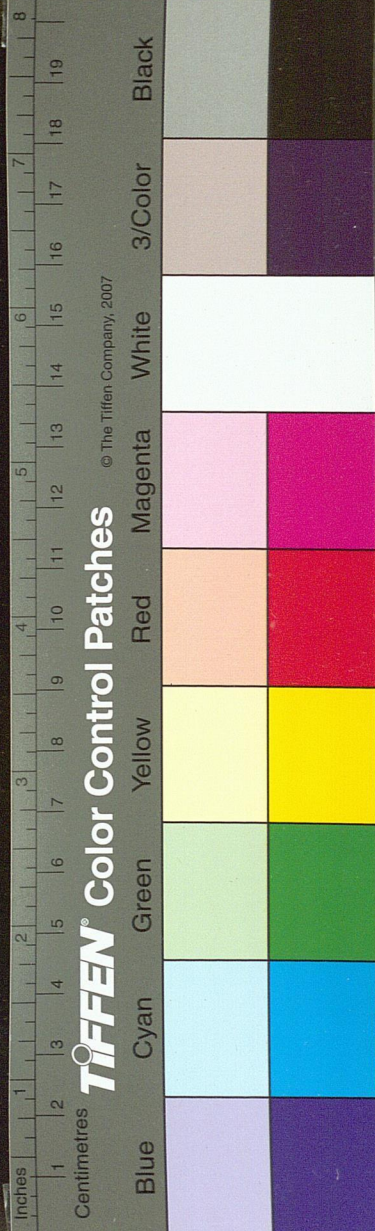
東偏南下爲左側房西面其後脊人房西偏南
下爲右側房東面其後隸人房西偏之西蜂房
西區東面東牖之東蜂房亦四區西面四教亭
北築閣構樓曰書林上祀三晉名賢側藏籍其
林帶水爲環池如圓璧以種蓮藻魚曰天光雲
影又北爲亂石灘灘北爲山九峰中峰曰仰止
亭東曰杏壇西曰桃源旁皆甃井曰源頭四洞
先後山曰游仙蓮池在山後麓巘岫巒巖皆有
茂木結霧縈雲故左曰豹變右曰鳳鳴自環池
東爲石榴園亭曰日心西爲葡萄園亭曰月種



皆背松棚菊籬見山在山北西面亭曰悠然其
 後牡丹園亭曰麗景又其後紉蘭園亭曰余珮
 皆西面亭皆南面竹徑通幽在山北東面亭曰
 綠猗其後茶蘼園亭曰微風又其後籍草園亭
 曰一般皆東面亭皆南面自仰止山後歷青揚
 而北為游息亭又北為百果園其山北東麓甃
 井槐亭西麓亦甃井槐亭翻車上水潛山翼流
 南過源頭井又南會於亂石灘又南滙為環池

環池東南開流過東峰房南繫東號厨至東號
 門之南東滙為方塘西會西流於石杠其西南

開流過西峰房南繫西號厨至西號門之南西
 滙為方塘東會東流於石杠又北流分灌山後
 諸園至於百果俾入先門則懷德瞻儀門則正
 履視碑以儆後居齋以齋心四崇義思入神降
 遠利思空欲升講經以考業處退思以防過守
 四教以存誠仰山以樂仁覽水以樂智觀峰房
 以思義仁且知與義矣斯周德日心忠也月種
 願也忠願不失斯見歲寒不凋之節故松棚在

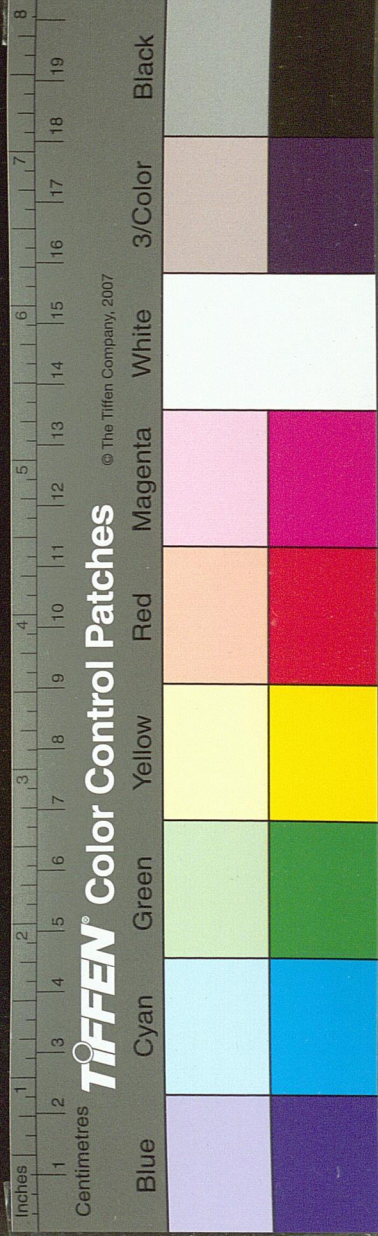


其後歷亂石灘可以知險登書林樓可以博物
游春壇以述古訪桃源以濟世憇悠然以正出
處閱麗景以觀造化撫綠猗以成圭璧賞微風
而識乾坤是故余珮如蘭斯馨籍草靡他其適
若是乎可以游息矣故游息亭次焉警諸草木
既爾斯果矣故百果園又次焉

武備誌

楊繩武

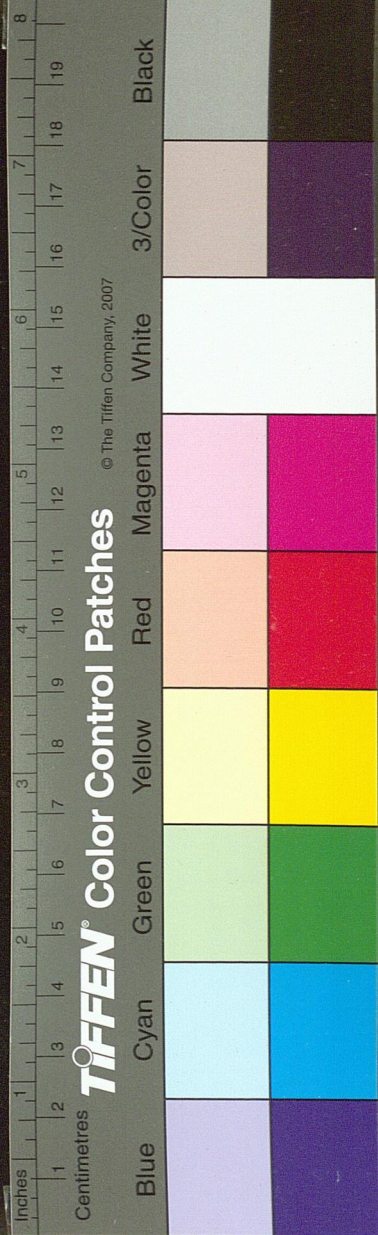
兵可百年不用不可一日不備予製炮於陽城
購矢於寧武取弓人於平陽市鉛黃於曲沃新
甲胄增馬匹并及城垣諸守具各稍稍備然人
與器不習等之無也再爲建武廟修演場以每
月三八日集諸壯者練之練心使丹練胆使壯
練耳目使不亂練手與足使便利輕捷若不知
力之自己出也是可謂兵矣進之則更有伸屈
之妙焉蓋兵過剛則悍獎流而驕過柔則靡勢



東修所東監法三六一二
漸爲軋欲令剛柔並濟其故益深且微大約剛
者如金練久愈精柔者如絲練久愈熟既精且
熟乃可執此器以固封疆此兵家日用飲食也
久之器或遺脫人或懈弛因壽之珉以誌予倦
倦教而後戰之意云

蔣春芳

有虞氏彈五絃之琴歌南風之詩迄今洋洋盈
耳相傳以爲南風起鹽始生虞廷之歌蓋歌此
也三代以還騷人墨士擿辭染翰日習而不知
余奉勅重修池神祠旣訖工矣祠前有一瓦棚
與祠直卑陋蕪圯殊爲不稱卽命所司撤之棧
樓三間基沿其故制更其新瓦不台旁更不臺
費越月而工成八聽玲瓏漆可人意且臺三
於前神祠抱於後淡泉呈於左





東修海東監治

卷之十二

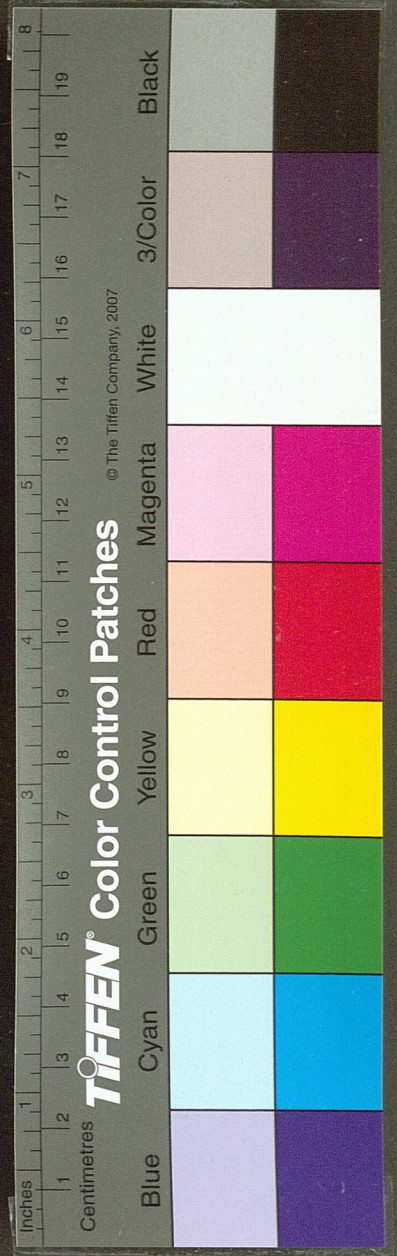
此樓聳峙於中以之眺視止
 飛霧迭相來往令人飄飄然有憑虛之想忽爾
 清風徐來八我襟袖曰噫嘻此南風也胡為乎
 來哉意者共產鹽之徵乎人亦有言風來自東
 蠢蠢其蒙以起吾民之疲癯風來自西景物
 凄凄祇以吾民之慘悽風來自北羣動休息
 孰能蘇吾之困極維彼南風吹颺大空養生
 鹽笑國課充誠足尚已爰題其額曰歌薰
 蓋取解愠之章載歌載咏於此也夫是豈徒
 豈徒快耳目悅心志窮騁望恣游觀已哉觀南
 風則思發生觀鹽池則思撈採觀料臺則思轉
 運觀神祠則思祈報觸目警心撫今思昔民生
 國計種種關情是樓不為無助况發於吟咏播
 於節奏寧不與虞廷之響相為應答也耶觀風
 者其慎諸

力參可更覽志

卷之十二

藝文

三





重修西淡泉亭記

卷之二

藝文

三

重修西淡泉亭記

蔣春芳

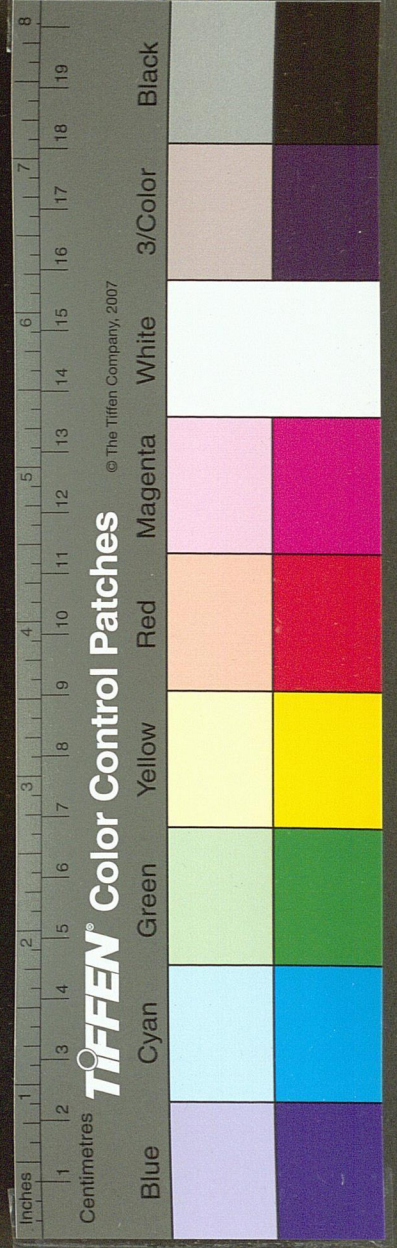
余奉命按河東，蹉政鹽花，盛生檄丁役，撈採懼其怠。若事時，社督焉。從中禁門南行，折而西，過西淡泉。前侍御喻公所建，惠民館遺蹟也。入其門，竊如登其堂，廓如環四壁，率皆吟咏篇什，讀之不能盡。又進而後庭，題曰源頭活水，卽所謂西淡泉也。泉上三亭，鼎峙迥出雲表，中凌虛左，觀瀾右，逢原徘徊眺望，見條山前拱蒼然，遠色一鑑池塘樓臺，倒影樹林陰翳，鳥鳴嚶嚶，此詩

力修河東縣志

卷之二

藝文

三



刻
幸關聖廟
論修聖廟未刻
幸蒲坂我
皇上聖德神功登三成五非小臣所能揚於萬一
惟是解梁鹽池爲舜禹畿內地三代以還渡汾
河祀汾陰亦祇秋風興感無關鉅典恭遇我
皇上深仁厚澤淪肌浹髓中外臣民莫不尊親節節
駐蹕崇寧坊川進醴漿酌饗賜扈從詞臣茶果午
以之閱鹽課以之節勞逸以之避風雨以之督
之至門外所樹之棹楔則又前此未備誠勝槩
也然竊有感焉泉亭一也如得其道觀風之暇
池之蕪穢者蠲之棖桷柱拱樽楹之朽腐者易
之甃瓦墉垣之破缺者補之漫漶不鮮者丹雘
荆棘輦糞壤燔楸翳泉源之淤塞者濬之前後
第歲久人跡罕至漸就湮圯余毅然更新之斬
可憇有亭可玩有甃圃可射泉亭之大觀已備

幸蒲坂我

論修聖廟未刻

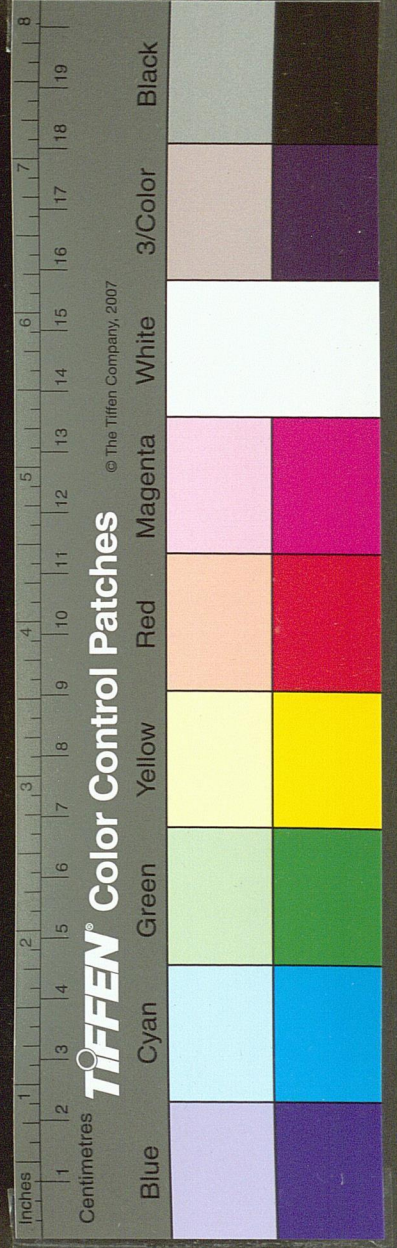
幸關聖廟

皇上聖德神功登三成五非小臣所能揚於萬一

惟是解梁鹽池爲舜禹畿內地三代以還渡汾

河祀汾陰亦祇秋風興感無關鉅典恭遇我

皇上深仁厚澤淪肌浹髓中外臣民莫不尊親節節



戰備曩亦邀

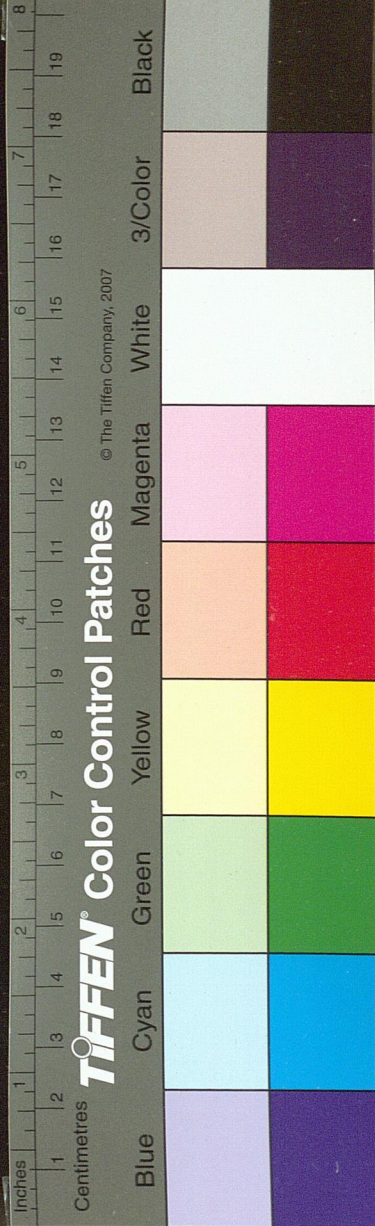
驚音而承

清問山川增輝商民錫福豈唐之車駕如鹽池所能
方其盛美哉惟俯伏仰瞻之下謹拜手稽首而
為之記

宋解州鹽池新堰築並序

徐越

碑中字磨滅者不可識其未磨滅者猶自明朗
序言天聖九年冬十月奏請營兩池新堰詔許
之越明年春正月仲春厥功成鹽澤之區郇瑕
之地其利衍沃自元魏以還設兵以防之樹棘
以禁之置屯以斂之徭石參較出納萬計官運
商載晝夜如流曰公曰私各有定分侵漁之弊
自茲消息夫禁禦稍寬寬則偽出法令經久久
則奸生奸偽相倡抵犯何極設堤防以塞民欲



東修河東鹽池記 卷之十二
民欲既塞鹽禁之刑于茲而自錯矣是謂民安
與刑清非一時之利乃萬世之利也未若起堰
于上浚濠于下使外不能入內不能出驍騎精
卒巡守要害而奸僞息矣新其堰者非僅護其
寶也抑亦護其民也具中人之性者必知之矣
既知之則可以相誨導俾遷善而無犯也不然
則網罟之陷易如反掌耳故爲鹽池新堰箴以
勗之其箴曰昔也弛禁如張網羅今也固護如
登太和此碑序中之大畧也明河東運判王建
中謾認爲右軍碑記曰余觀解池自歌薰以來
碑碣櫛比惟此碑爲右軍正筆刻于宋天聖十
年壬申十月癸卯世邈代遠屬蟲儼存然顛仆
剝蝕塵埋久矣余自萬曆丙午謫居河東時有
貢士謝生繩祖博學世胄請于余曰昔張華識
劍氣於豐城而瞻牛斗之瑞王朴獲玉尺于田
間而窺律呂之元矧茲鹽池碑肇自右軍敝帚
視之可乎余乃命叅軍佐徐可行索而得之僅
僅斷碑殘簡如獲拱璧徐佐雅好古欲圖不朽

