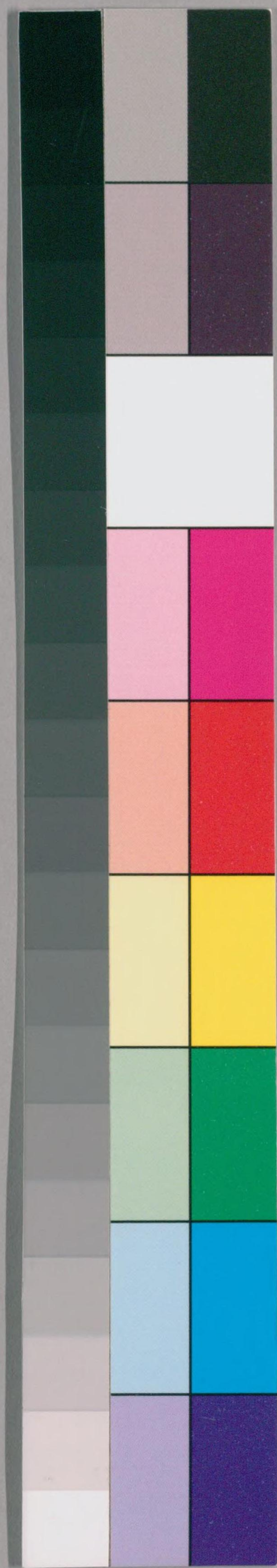


838  
116

藤  
共二  
上

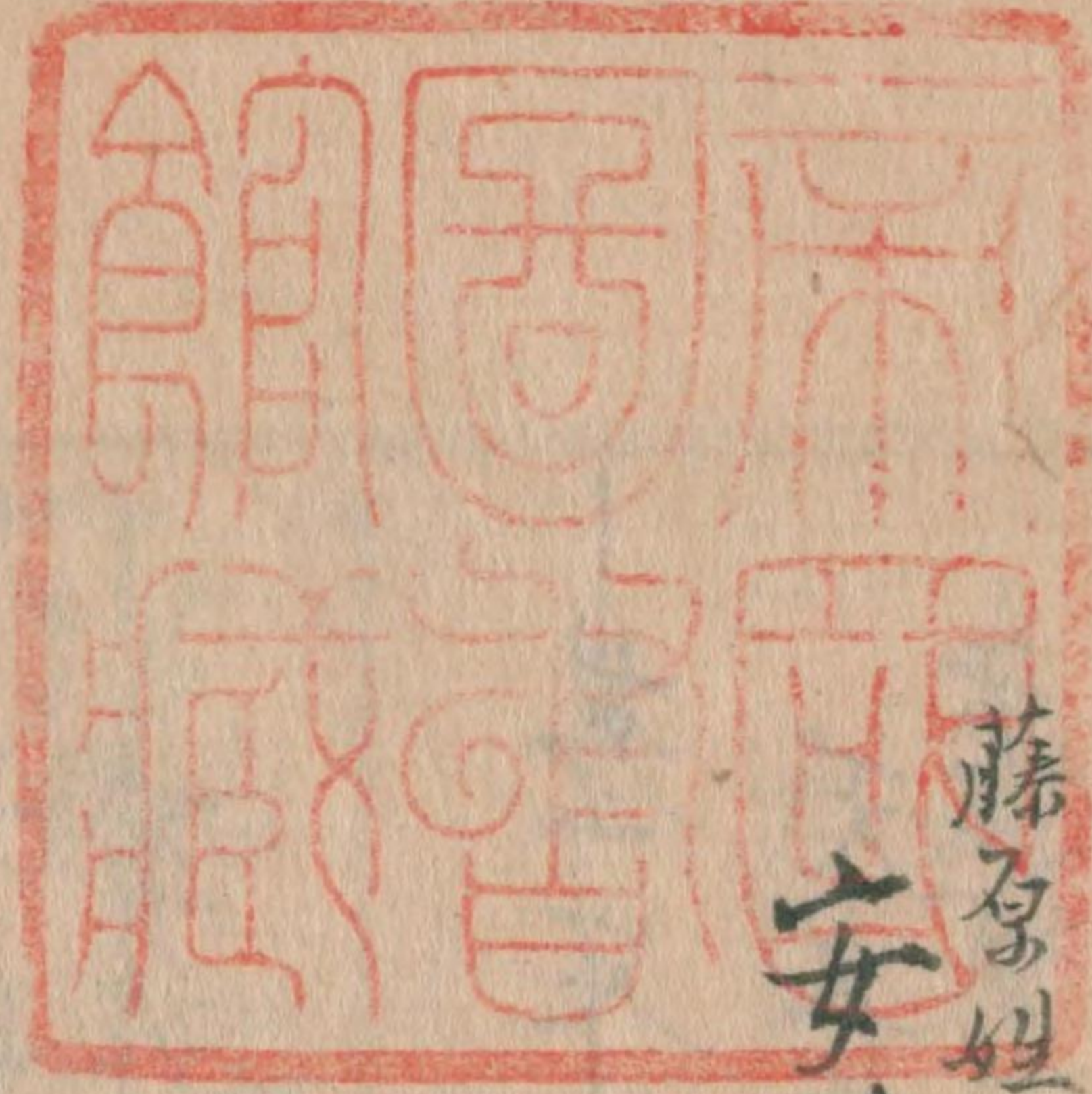


国立国会図書館 タイトル『本朝武家諸姓分脈系図』 請求記号 838-116

ガラス使用



本朝武家諸姓分脈系圖



藤原姓  
安藤

本國之河

致上藤丸

七畫

引内

根岸信輔氏寄贈



孝元天皇後女信仲磨之也朝任鳥羽院御宇賜  
藤原姓等信藤原之西姓号安藤氏朝任十五也  
太即左衛門家重始奉仕死 清康君之  
三州碧海郡系子邑妙源寺傳記曰孝元天皇之末流安藤  
以薩摩寺信平為三州碧海郡領主歸依親鸞上人而  
讓家智於安藤左近將監親行以剃髮号念信房  
蓮慶為親鸞寫聖人附法之弟子正嘉三年分城世以  
草創一字而号明眼寺後也改妙源寺安藤左近將監親行  
之後越前寺亦廢以後依攘亂没落而子孫寓居於  
明眼寺境内云々

品家重

安藤太郎左衛門

生於三州碧海郡系子



大永年中孝仕於  
清康君

天文九年庚子六月於志州碧海郡安祥城而戰死

基能

安藤本五郎

善石川安親寺清事子

生於志州碧海郡

天文年中孝仕於

廣遠君、永祿元年庚午拜訪於

大神君自是數勵軍功

元龜二年辛酉十二月乙亥於遠州志方原勸御旗奉行而令戰死

葬於善石川源寺

安藤平兵衛

基定

生於志州

天文七年戊戌孝仕於

廣遠君、永祿元年庚午拜訪

大神君自是數勵軍功、天正年中附屬於 三郎秀康君

天正二十年壬辰

死去

治吉

安藤除藏

除兵衛

生於志州

天正十一年辛酉孝仕於

大神君、同十九年辛卯檢地御用賜着地二百五十石

慶長四年己亥為御代官、同十八年壬辰為佐渡御目、加二百石

寬永四年丁卯賜着地四百五十石 御代官

治重

安藤吉吉兵衛

母

生於志州



寛永九年壬申部左位為御書院本多美作守組  
承應二年壬午十二月廿六日御目四百五十九計後名病少重傷  
延宝九年辛酉二月廿八日

牛藤平七郎

次長

生於戶

延宝九年辛酉七月十二日御目四百五十九計於菊間而御光守壁  
松倉内膳正傳之為少普請松平縫殿頭組  
天和二年癸亥五月廿三日為御書院本多荒川出羽守組  
元禄九年甲子四月廿五日病傳為少普請大久保玄蕃頭組  
同日年十月廿九日為御書院本多戶田對馬守組同十二年巳卯九月  
賜御救金五十五兩同十四年辛巳八月廿一日病傳為少普請組  
松平主計頭組宝永二年乙酉九月廿一日

久保田平次郎

次房

母

安藤方之助

次章

母

仕於松平越後守克長

女子

赤川市房門

寛文十二年壬子十二月廿五日

女子

池田吉之丞正長壽

母

信秀

伯信友

安藤織部

實

實



安養父平七郎次長養子

寛文元年壬午生於戶  
室永二年乙酉甲午七馬聲養子同年十二九跡目百五十九  
九計於菊門而御老中列聖稻葉母後寺傳之為少普請  
松平主計頭維同五年戊子二十也為御書院番相倉所傳  
延享保九年丁酉八五為  
月光院君御用人同年十二人右元文三年壬午告病終為善  
寛保二年壬戌七十一死年八十二葬於土原  
号庭外院殿現養奥山松翁大居士

女子

養子信秀 善

女子  
母

大久保甚右衛門 善

次種

安藤一學

實 上州高崎 出陣師 大熊休庵 始平 其子 男

善養父織部信秀養子 善

生於上州

正徳三年癸巳有養子

享保十六年壬辰十五死年 葬土原

号本龍院殿冷光自照學心居士

女子

養子以種 善

實同姓平七郎次長子

次由 安藤帶刀 為安藤彦兵衛雄能養子

安藤新右衛門 始主殿

信形

母同姓織部信秀養子



享保六年寺丑生於下  
司十七年寺丑五十一為祖文修秀之嫡孫承祖  
同廿年乙卯九十九都座住為御書院番士再備前寺總賜三員儀  
寬保二年壬戌十二之海目四百五十九計於前而御老中列坐  
杉年九也將違傳々  
安永七年戊戌二十六告病辭加納遠江守傳々為寺番組  
牧野由直之配大明元年寺丑八四致仕同七年寺丑一奔  
同寺号興善院殿縁譽至願成身居士

敬信

安藤喜兵衛

母 寺子

專 侍 儀 齋 藤 次 左 衛 門

女

大明元年寺丑八四致仕四百五十九計於前而御老中列坐  
田沼主殿頭傳々為寺番組白須甲斐守支配

同五年寺丑六廿三為御書院番大島肥前守組  
寬政八年丙辰六廿九死 寺同寺



次郎

安藤主計

忠右衛門

母 同

為同姓左兵衛以御養子

女子

御書院番

山口藤左衛門先策壽

寬政元年酉七五出奔

立

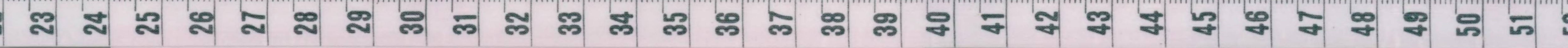
女子

御書院番

加藤又左衛門景成壽

銚藏

母 同





女子

得是子頭

加藤勝兵衛忠淳妻

母齊藤次左衛門  
為杉手田宮

養子

女

佐七郎金治郎健之郎  
女子二人

安藤金吉 一學

次立

母同

專吉合坂井五左衛門政辰女

五

安永九年庚子生於江戸

寛政八年丙辰九二拜目四百五十九計余外合子三名七子同并

此州都筑郡之邑九賴新助名曰名良政郡百九十四名

於菊岡而待老中列位

傳之為十喜得從南部主統範

文化元年甲子二五為御書院近藤淡路守娘

女子

母坂井五左衛門政辰女



後次正  
次春

安藤忠右衛門

母同

元和四年丙午生於江戸  
慶安二年庚寅九三為御書院番方名保名宗亮賜二百俵  
後於青山永井信濃寺即後賜居地節夜廻役  
元禄二年己巳五十八元年七十二葬於畧五劫山法藏寺  
号了源院淨縁日生居士

次元

安藤元兵衛 佐大支

母

生於江戸  
元禄二年己巳七十跡目三百俵於南河内而御老中列進阿部豊後寺



傳々為中書侍  
同十二年七月二十五致仕

伴次

安藤長太郎

佐大支

致仕玄秀

母田澤久左衛門正晴子

天和元年寺自生於戶  
元禄十二年己卯十二月家督之音依於菊間而御老中列坐阿部  
豊後守傳之為中書侍  
同十五年壬午五十為御書院番酒井堂收寺組  
元文三年戊午二十一告病辭為中書侍能勢市十郎元  
同七年十二月致仕後号玄秀  
延享二年丙寅七十五元年六十六葬白石法藏寺

号淨岸院殿安譽清心玄秀居士

景信

遠山安次郎

十右衛門

母同

元禄五年壬申生於江戸  
為遠山十右衛門景秀御養子

女子

母同

松平加賀守臣

齋田權之丞

妻

英次

安藤之丞

兵庫

忠右衛門

實

實母

宝永三年丙寅生於江戸



元文二年戊午十二月廿四日葬智三百依於菊間而御老中列坐於平  
左近將監傳之為少普請組能勢市十郎也  
同五年庚申十二月御書院番杉多肥前兼  
明和五年戊子正月十四日死年六十三葬於法藏寺  
号淨智院殿老譽明相岸秀屋  
山内左助  
如明和八年辛卯六月元英同寺  
号光知院殿合目離三善堂婦

女子

行文續  
石川七郎左衛門政放子

方明七年甲午九月九日葬法藏寺  
号慶壽院殿老譽貞忍忠孝婦

次卿

安藤主水 左兵衛

實少累仁左内信倚房  
實母

明和五年戊子 海目三百依於菊間而御老中列坐  
為少普請組

同八年辛卯二月廿七日御書院番杉我若殿在

寛政八年癸丑九月九日 葬法藏寺

号寶鏡院殿像着自然心間堂

通洪

安藤主殿

宝曆六年辛卯十二月廿四日葬法藏寺  
号自性院殿本淨日善居士

次雄

安藤庄之郎  
母

天明三年壬寅正月七号 葬法藏寺  
号智惠院殿深譽覚玄居士

次郎

安藤主計 忠右衛門

實同姓新守門信形房  
實母家子



身養又次卿女

寛政八年宸  
海目三百俵

為十書信  
為御書院中番  
文化方上平三正  
无

女子  
養子 以郎壽

母

安藤 主水

次

母同姓 左兵衛 以卿女

生於口戸

文化六年巳三十七 海目三百俵 於菊間而御老中列坐  
傳為十書信

安藤 善以郎

母同

安藤 孝之助

母



安藤平藏  
母

家定  
安藤傳右衛門  
生於三州碧海郡

定正  
安藤九右衛門  
生於三州碧海郡

永祿七年甲子仕於今川氏貞同十一年中辰遠州掛川役於平山  
合軍功氏貞授感狀自貞没落而往相州小田原定正從行馬  
自貞去而原後屬於北条常陸康成勵戰功後還于本國三州  
孝白死  
方申居鳥居彦彦門元忠部下在十八年庚寅丑世一於武州  
岩倉城攻入軍功令戰元年甲子三子宗傳





定智

安藤傳十郎

母

天正十四年夏生於甲州郡内  
同十九年辛卯為鳥居參事  
慶長十四年己酉為御書院番  
同二十一年乙丑得首二級  
元和九年癸亥為御侍頭  
加二百石同九年辛未為御持  
同十年癸酉加秩七百石  
同十三年丙子九二九年丑十一号帝休

定勝

安藤九右衛門

母

寛永十年辛酉御書院番  
同十三年丙子九二九年丑十一号帝休

御書院番

延宝八年庚申

无

定次

安藤傳右衛門

母

寛永八年辛未十二月廿六始御見  
同十一年丙子十一月廿七日知七百石  
万治元年癸亥八月廿九為御侍頭  
天和二年庚申十一月廿五加三百石  
同三年辛未九月廿九賜于五百石

定

安藤坂右衛門

傳右衛門

母



尋落合源右衛門道高子 延宝二年甲寅十三廿二級組

生於江戸 寛文四年辰巳三始 御目見

延宝六年辰巳廿九初任位為御小性組太草主膳正組同八年奉  
三升六賜二百俵

天和七年癸亥二十四跡目十五夏於菊門而御老中列坐戸如  
山椒寺傳之同四年子二十拜謝之仍煩以使者献御太刀金馬代  
之祿之申度廿二廿四為相問御番無程為御出納戸  
同四年子未十五歸番元禄十性組  
同十二年巳卯 元年

女子 宅次兵衛 正武妻

同 宝永元年申七十八无年五十奉  
長明寺号十如院女变日相呼是元

女子 横山仁兵衛 毒 寛文七年丁未二十五級組

同

定

安藤治之郎 傳右子門

母落合源右衛門通高女

生於江戸

元禄十二年巳卯十二九海目十五百戸於菊門而御老中列坐阿部

豊後寺傳之為十奉傳

同十二年辰巳十二但目拜謝之献御太刀金馬代後致仕

宝曆二年申丑廿九年 尋於落此地才領寺世中

号晓照院殿釋了意方居士

定房

安藤傳吉

盗物

生於江戸



守信 年 壽智子五男  
為中書請進下加兵衛之  
寛保元年十一月十九日為守丸侍書院番田丹後守  
明和二年乙酉十一月九年 年於本御丸出徳山本坊寺  
号大壽院殿心月日量居士

定望

高 安藤圖書

監物

寛高林與五右衛門昌 二男  
寛母石川提津寺 養女

生於江戸  
明和二年乙酉十一月十九日於菊而御老中列坐阿部伊豫守  
傳之為中書請

定

安藤左宗

傳右衛門

寛 加須元 福原内匠 資明二男  
寛母

文化十一年甲戌八月二日 五男

定

安藤八五郎  
母





女子  
實同姓織部連女子

安藤政藏

實  
實母

文政四年奉旨之廿九家指千五百石  
駿州駿東郡四邑七百石 上州山田郡二邑 五百石 上總州夷隅郡四邑  
石百 外陰化氏神領一石六斗七升 駿州駿東郡長江邑一斗八升 桶免  
同所之石五斗若岡氏神領同郡七邑六斗一升 善境寺同新橋邑  
一石六斗



定悦

安藤氏右衛門

母同

寛永八年辛未生於戶  
正保四年丁亥十二世五新規為御書院番後賜三百俵  
慶安二年庚寅九二割入於内丸御書院番松平信春守組後判形押  
白字十二年乙丑八月廿四日年五十五於筑後地生領寺世  
于勝林院殿釋定悦

定貫

安藤氏右衛門

氏右衛門

母

生於戶

延宝方壬戌年十二月九日部屋任為御十世組大早主膳在  
同八年庚申二月六日賜三百俵  
自享十二年乙丑又改回高名願願寺享保十年己丑一告老辭賜金三枚

享保十五年庚戌十九九年  
号妙覺院釋道香

寺院地生領寺世

定純

安藤氏二郎

母

母安藤信濃守生行女

宝永六年己丑四月六日部屋任為御書院番  
享保十五年庚戌十二  
号真樹院殿園月慈光大姉  
為少書請  
延享二年乙酉十月十四日年  
号心正院殿一闍正徹十居士  
母同寺

女子

母同信濃守生行女

元文元年丙辰十二月九日同寺  
号寶林院殿釋妙蓮十姉



定

安藤侍 陈右衛門

母同

善侍廣敷飯野又右門 十

生於戶

延亨二年乙丑 晦日三首良於南門而御老中列坐

為中書得總行中因防守了死

寬延二年己巳二月二日為御書院番依野右兵衛尉也

宝曆九年乙卯四月廿八日告病辭焉中書得總

定厚

安藤友次郎 主計 山城守

母同

為同姓出羽守主受養子

定為

安藤全弥 陈之助 陈右衛門

母飯野又右衛門 女

善御十世仙石守兵衛政廣女

寬政十年戊午六月十九日薨于  
号樹光院殿釋奠謚大姉

百善 井出半次郎正孝女

享和三年壬戌九月十六日薨于  
号明曉院殿新御女直方姉

女子

安永九年庚子十月廿四日薨于

忠厚

母同

飯野侍 又右門

馬飯野山石次郎  
善子



定

安藤鏡治郎

母

文政二年巳卯八四拜目三百俵

定行

安藤傳十郎

伊勢守

信濃守

致仕圓藏

母

慶安三年庚寅生

寛文七年丁未十一廿二部屋位為御中權頭大之條出羽守

同九年巳酉十二賜三百俵

延享八年庚申九七拜目千三百俵

貞享三年丙寅二十七為屋敷改

元禄二年巳酉閏正廿二為御先手御領地領同年十月在衣

同三年庚午七十為御廊下番頭叙諸大夫改伊勢守

加三百俵

同六年庚酉五十四加後侍賜三千石改信濃守

宝永六年己丑二十一御役御免為喜右

同七年庚寅四十六致仕号圓藏



妻松下與兵衛直細子  
継妻松下與兵衛直細子

定厚

安藤傳十郎 山城守 伊勢守 出羽守

母松下與兵衛直細女

妻 妻名石倉藏人

女子保元平年異色組

生於

元禄十五年辛丑朔日位為中興御小性賜五百俵

同 叙諸大夫改山城守

享保七年庚寅四月廿六日於前門而待老中列望井上河内守

傳之同七年七月十一日家督拜謝之獻御方刀馬代金一校

享正徳三年辛巳八月改信濃守又改伊勢守

享保三年丙戌二月廿一日為御小性繼番頭 同九年甲辰八月御書院番頭

同十一年乙丑正月十一日為御側列

同十七年壬子五月廿一日卒年 葬於筑地本願寺  
号道専院殿從五位下兼故羽州太守愛定池水方居士

女子

長谷川氏人

一妻

元禄十三年庚辰七月縁組

女子

二御女侍

山田織部

一妻

元禄十年丁丑七月縁組

女子

安藤昭三郎正絶妻

定厚

安藤友次郎

三討

山城守

實同姓昭三郎正絶三男

實母同姓信濃守正行女



書

寬延四年辛卯二月九年於同寺  
于慈觀院殿真相印等事婦

正徳二年癸巳生於江戸

享保十七年辛未 誦二千石於苗圃而御老中列坐

為善名

同年十月八日為中興御性於山吹門而御老中列坐

元文七年丁丑十二月大叙諸支取山吹門御老中列坐

寬保二年癸未七十御養 御免為善名

明和二年丙戌三十四年五月十四日於同寺

号大義院殿得世傳下兼故城地為守定厚智鐸為子

安藤興之丞 織部

生息

如

專戶田長門寺忠言子

天明六年丙午閏十一月十九日於同寺

号淨鏡院殿釋妙膳大姉

再事本多對馬守忠榮子

天明七年丁未十一月嫁

寬政二年庚戌十一月无考於同寺

号淨修院殿釋貞護大姉

生於江戸

明和二年丙戌六三跡目三千石於苗圃而御老中列坐於寺在御時監傳

為善名

三千石於苗圃而御老中列坐於寺在御時監傳

同山邊郡之御老中列坐 武州埼玉郡三印御老中列坐 同山邊郡

二百石御老中

二百石御老中

文化七年庚子十一月致仕



信敬

初鹿野傳弥 源藏

為初鹿野河内守信興齋養子

女子

大河内孫太郎久雄妻

御書院番

河内右膳

妻

寛政七年乙卯十一月廿四日卒  
号快樂院殿女御徳方

為河内久四郎延英養子

女子

母同

定則

安藤主計

寶杉平左兵衛智直素之男  
實母家女房

妻木下肥後守利忠女

文化七年庚子十一月廿五家督之守名於菊門而徳光中別  
為寄合同九年辛卯九七始 得見  
同十年壬辰 卒年 辛酉年

女子

為定則養子

定燭

安藤増五郎



喜毛利出雲守高翰子 文化十一年正月廿九日縁集  
文化十一年正月廿六日跡目守名  
為喜合

女子  
童妹

家次

安藤太郎左衛門

生於彦州碧海郡

嗣父家重跡居位於彦州邑明照寺境内  
天正二年丁酉不云華妙源寺

定豊

安藤太郎八 太郎左衛門

生於彦州

属叔父安藤次左衛門定次其後拜  
大神后所属筑城秀康后

定继

安藤次郎左衛門

生於彦州

仕筑城秀康后後仕忠直后



定直

安藤武左衛門

生於御前

仕執後中將光長

定治

安藤如永新

仁應三年丁午生

仕執後中將光長

元文三年丙午九月廿八日午時生是福田

太子山龍善寺

乃即現院殿釋道智居士

定圓

安藤治郎左衛門 字不審齋

母

字信五年庚子生

仕松平越後守康致

出守七年及九九年壬午九月廿九日龍善寺

乃意覺院定圓不審齋府山居士

忠清

酒井左市郎

為安藤治郎左衛門酒井右市郎養子

重清

安藤四郎左衛門

重正

生二刀

元慶元年庚子春仕於

大神后三方右長條長子役侍奉方正十九年辛卯賜相州内二首名

大少番慶長四年己亥没年甲子十六日道喜

無毒

重成

安藤四郎左衛門

母佐野

天正二年丙戌生於二刀

妻太田彦左衛門清正女

慶長四年己亥賜父遺跡二百石為大少番

元和六年庚申十二月二十九日甲子七号宗諸

女子



正次  
重次

安藤小平次 四郎左門 久太郎  
母太田彦左衛門清兵衛

慶長十二年申生於相州幼名久太郎  
元和六年庚子死 同七年十月葬目二百名相州寛永三年寅  
為大御番

寛永九年申為駿府在番同十年丁改相番甲子入連訥由是改稱  
執居於相州慶安四年辛卯 御免慶安四年十七為大御番  
承應元年辰十八賜二百俵 同二年壬子二為大御番相州  
寛文二年壬午廿二廿三為御意御門番額加二百俵

天和二年壬辰甲子廿三加二百俵賜總六百俵  
貞享元年子八廿一告老歸方多孫加賀守傳之為松浦内藏左  
文祿五年辛酉廿六元年八十五葬於赤坂光開山道教寺  
与安養院釋道園信士

妻石川八郎右衛門春吉女

正次 安藤久太郎 無嗣 母田

生於相州

寛永六年己巳六十始 御見是為大御番改市止但賜二百俵

某 小年次 十三郎  
万治二年丁巳被召出為大御番  
寛文元年死 貞享四年死子無月俸廿四上納

安藤五郎兵衛

重國 母太田彦左衛門清政女

妻黒川八郎右衛門盛之女 子保二年丙戌九廿三死葬道教寺  
与身味院殿盛宣祖盛太郎

慶安二年乙丑生

寛文四年甲辰八十一始 御見缺鳥目見同七年丁未十一廿一初任  
為御書院番戶同相摸身同九年乙酉十二廿一賜二百俵

延寶八年庚申閏八月貳拾日任番御吸去祝元年辛酉十一廿一御府

同二年庚七六為御膳奉行元禄四年壬未九廿五為御中御戶

同七年己酉五九為不相應為御書院番水野敏前守也  
享保二年乙酉四月手痛辭為中書侍松前伊豆守也

享保四年己亥八四為中書侍松前伊豆守也



同六年辛丑六月十九日年七十三卒於道教寺  
号安性院殿釋茂林道學居士

重久

安藤少年次

母同重久女

壽

松平出羽守

半田権右衛門某女

元禄六年辛酉七月十三日分知二百俵於菊洲而御老中列坐大倉御加賀寺  
傳之為小普請同十年丑女一為御納戸後辭  
享保六年辛丑十七日卒 葬於道教寺  
号淨照院殿釋是覺居士

重忠

安藤長一郎 七三郎 小平次 平次郎

母實五郎兵衛重國二男

母黑川八右衛門監清女

宝永六年四六為大御番享保十年六十二西九御腰物方

享保十八年辛丑正月八日年四十五卒於道教寺  
号無量院釋壽覺居士

無壽

國孝

安藤平次郎 少年次 勤貞

母家女

妻和田大七郎重老女

享保十八年辛丑正月四日年二百俵

為小普請組竹中園防寺之祀

延享二年辛丑八月十二日為大御番有左方和寺僧曾於菊洲縁而

御老中列坐酒井雖樂頭傳之後改少年次

宝曆九年七月廿八日告病辭為小普請代明和四年正女西大坂破損司

同十四年丁丑五月十九日年三十六卒道教寺 於彼地死

号淨惠院殿釋知本方解居士 更大坂福場町妙徳寺某

國則

勤貞

女子

清水富御位

園田修理某妻

更竹中守左衛門正武某女



國 安藤小平次  
母重光女

明和元年丁未、御目二百俵於菊門而御老中列坐  
為古普請組、御目二百俵於菊門而御老中列坐  
御目二百俵於菊門而御老中列坐、御目二百俵於菊門而御老中列坐  
同九年辰五十三為大坂御殿御老中列坐、御目二百俵於菊門而御老中列坐  
安永七年己丑十二月四日死  
号月崎院殿釋明女、淨性居士

國芳 安藤幸次郎 典膳

妻 櫻井年三郎宰輔女  
後妻 古橋忠次郎忠信女  
安永七年丁未十二月五日、御目二百俵於菊門而御老中列坐  
傳、為古普請組、御目二百俵於菊門而御老中列坐

天明五年己丑七月、為大御藏女、御目二百俵於菊門而御老中列坐  
列坐於菊門而御老中列坐

女子 菊地惣五郎武則妻後  
女子 金澤瀨左衛門秋再後  
女子 馬場藤右衛門胤保妻

國一 安藤小平次 久次郎



某  
吉藏

國達

安藤四郎左衛門

女里川八左衛門盛之次

妻 李多中智大輔 据金平勝實母

明和三年庚子三月廿三日於信評院殿釋道元德充居士

延宝六年八朔始拜  
元禄四年壬辰十二部屋位為神中性福島伊豆守但賜三百俵  
同十七年丁酉二月二鳥進物番享保方寺在八二海目四首儀於  
苗門而待老中御戸田山城守傳之同廿年丁卯五月廿八為元御居  
寛保七年壬戌九月為淨岸院尼御用人寛延四年壬辰正月廿三告病辭  
賜時服之於神名筆御願願而本多伯耆守傳之為善后  
宝曆七年丁酉十二月二十三隱居於藏筋同十四年甲申正月十九年九月  
於道教寺信評院殿釋道元德充居士

女子

赤井平五衛門道達妻



重忠 十三郎  
 女子 母同 田甚十郎 妻 子保十五年庚子  
 女子 母同 久左衛門 妻 子寶樹院殿釋尼妙蓮  
 女子 母同 原源 元高為養子  
 正武 喜内 竹本次郎右衛門 養存為養子  
 子保十五年庚子  
 延享二年乙丑

重彰  
 安藤左門  
 寶永二年乙丑  
 子保六年壬子  
 延享二年乙丑

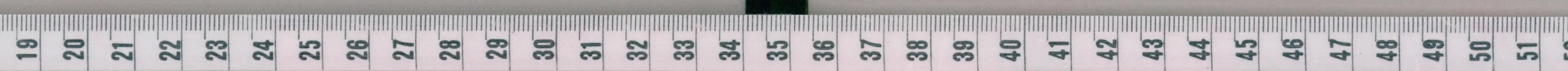
國宗  
 寶永二年乙丑  
 延享二年乙丑

女子 母同 須田助之丞 推指妻  
 女子 母同 戸田市左衛門 直堅妻  
 女子 母同 養子 國宗 妻

國達 春  
 安藤吉之丞  
 母同姓 西郎左衛門 國達子  
 妻 少是子 荒井十太夫 高國子

寶曆七年丁丑  
 中尾隈政守 傷之為 中書錄事 和 四年丁丑  
 有馬第子 元永 永年 四年 丁丑  
 寬政七年乙卯  
 文化二年乙丑

國廣  
 安藤熊之丞





生所  
事大御所 小宮山内膳昌一子  
文化事主 寛政八年十二月八日 家督四男

某  
中川弟波郎  
為中川進主

母曰

養子

子  
子

子  
母小宮山内膳昌一子

國房  
安藤陸五郎  
四郎左内

母曰

文化事主 皇七世家督四百俵於南而御老中列坐牧野備前守傳  
為中書評領

某  
安藤尊以郎  
母曰



女子  
母同

重次

安藤太郎右衛門 始太郎之郎  
母同

永禄元年及午生於之州五男子  
屬於叔父安藤治右衛門重次之隊  
慶長三年丁酉死去年四十一

内藤氏若乃能

河村金助

喜

内藤氏若乃能

中島之郎兵衛

喜

女子  
母同

基次

安藤太郎之郎 太郎右衛門 十彦  
母



文祿元年辰生於下總  
慶長二年丁酉父死去時年六歲同姓於右衛門定次傳之生長於  
定次之許同十九年甲寅大坂役屬同姓於右衛門定次從行  
同廿年乙卯大坂亂罹病自遂止於之州養子住居馬

女子

氏

安藤兵藏 兵右衛門

國次

女巨海兵藏子

元和二年丁巳生於之州  
及成長出於江戶居安藤治左衛門正次傳  
正保二年乙酉父二為新規御徒及野八兵衛從賜七十俵也  
慶安元年丙子為長火番兼御中納戸御使役於江戶所而折言詞

寛文九年己酉十一為御挑燈奉行於御濁門稻葉義濃傳  
延享七年己未告老辭同年十二其五隱居  
天和四年甲子正四年丙午十八

昌次

安藤兵藏 十郎右衛門

母御天子番 方野與四右衛門正行女

延享七年庚子十二其五家督七十俵五人扶持直為御目付而無役  
天和二年庚子十一十九為宛御留守居間宮速左衛門與力於  
御納戸前而稻葉石見守坂田對馬守列坐對馬守傳  
元禄十二年己卯十九有御改賜御救金者小笠原佐渡守傳  
享保九年丁亥七十二御還高而賜百五十俵同十五其成告老辭  
賜白金為小書請同十八年其是 元年辛卯新駒池法林寺

昌成

安藤十郎左衛門

母



生所江戸  
正徳五年乙未十三部屋任為吉田小倉内侍得延賜七十俵也  
享保十三年甲申見光山供奉同十五年庚戌八十五歳智直如父時為  
宍戸御裏御門番與力旨本多伊豫守以書大草野五郎傳之  
元文五年庚申告病致仕寛保四年甲子正月 没年貳拾陸法林寺

長昌  
安藤平吉

元文五年庚申家智七十俵五人扶持如父為宍戸御裏御門番神谷  
中作與力明和三年丙戌四十九致仕

某  
安藤録太郎  
母  
明和三年丙戌四十九歳智七十俵吾直為宍戸御裏御門番與力旨

酒井飛騨守以書深見新兵衛傳之為同與力  
天明八年戊申正十七元在法林寺

長興  
安藤八右衛門  
實

天明八年戊申四十九歳目七十俵五人扶持直為宍戸御裏御門番  
與力旨太田備中守以書傳之山田清大更領時  
文化五年丙辰二十二元

直道  
安藤三右衛門  
實

文化五年丙辰以養方徳賢之續急養子同六年己三十五歳目  
七十俵五人扶持直為宍戸御裏御門番山田清大更領與力



文政八年乙酉九三鳥御留寺居室賀山御音能與力  
同九年丙戌七四死

安藤傳藏

貢

重利

安藤五郎助 五郎左衛門 太郎左衛門  
母同

寛永元年丙寅生於上村  
承應三年丙午新規三九祀皇為御徒賜三十一俵三人扶持  
万治二年庚午為御徒目付加十俵元賜甲十五俵之右後移  
神田御殿寛文元年辛丑加廿五俵右賜七十俵其後為上村藤  
武具奉行預同心賜役料五十俵  
天和三年癸亥出於江戸為杉浦内藏元繼同年為表火番  
元禄四年辛未為御廣敷源番同六年壬申十二子加十俵右賜  
百俵官同十七年丙寅預年上達坂御用度敷  
宝永四年丁亥九三告病辭為由書得和年辛計領組  
同七年庚寅四十大致任正徳二年乙亥正九年八月七卒於吉白  
日輪寺号正徳隱殿名峰源長屋



安藤

安藤李之助 大郎右衛門

母

妻 毛呂源五右衛門 女

生於

宝永七年庚寅四月廿六家督百俵言於御獨而并上河内宗傳之為十重孫相子年計頭組

再德三年癸巳六十八為十人出立家督七代門組沙定合賜百俵古享保九年丁未十一月十五為二丸所同十一年丙午正月廿八為元新組榊屋半之孫同十二月廿七日為同組頭言御老中列坐水野和泉寺傳之元文五年庚申八月廿六為二丸御廣敷番頭言御老中列坐杉平右近傳傳之寬保元年辛酉六月廿一為

至心院君得廣敷番頭言御老中列坐杉平伊豆守傳之延享二年丙寅二月移 御老同輩七人為元階言御老中列坐傳之寬延四年辛未七月十四 御老言坂田相摸守傳之為十重孫組酒井越中守銀宝曆三年辛酉六月廿二為十重孫組川勝右衛門

同年八月十二再為御廣敷番頭言御老中列坐尾陽山寺傳之同十三年癸未七月廿九為少留守同十三年十二月廿九為同和五年丙子十一月廿九年 并於日輪寺 寺興隆院殿照達良鑑居士

女子 澤 甚兵衛 妻

菜香

安藤五郎左衛門 始猪之助

母 毛呂源五右衛門 女

妻 國領市房門卷惟春女

宝曆十二年辛丑九月初任為大御番同十二年癸未七月十九習御中組 明和三年癸酉二月十九年葬於日輪寺 号覺樹院殿心室洞倍居士



某

女藤半三郎  
母同

元文五年冬之二女并日輪寺  
号玉光院梅出芳名禪童十

某

女藤  
母同

明和四年丁亥四月廿九卒  
号自休院殿得岸垣屋

某

女藤金次郎  
實新沙香 杉平伊左内  
喜母

三男

喜養又喜久女

寛延二年己丑於江戶  
明和二年丙戌六月廿七養子小出信濃守傳之同出年四月十二日歸  
百俵古於苗門而得老中列坐松平肉防守傳之為中書傳延設樂  
甚十郎之藏寛政五年三月八日為甲辰時手少普借給杉平伊左守  
傳之為甲辰方多保遠江守院未出立而催病同日方年甲寅二月八死  
年四十六

女子

養子 喜吉壽  
母毛呂源守門 子

女子

母

某房

安藤吉右郎  
母同姓太郎左門喜久女

寛政七年丁亥五月 歸百俵古於苗門而得老中列坐  
為甲辰







同廿年乙卯五七得首一級

安藤長左衛門

一勝

母

生於三州  
仕羽柴肥前守利長

某

安藤治部右衛門

安藤長左衛門

治部右衛門

母

文祿十年丁丑二十人同姓對馬守之頼新規微擢於  
常憲云為御右筆同廿年賜年俸二百俵同廿八日於羽目間而居

安藤長左衛門

母

室永三寺殿十五始得見獻鳥目百是  
同廿年同廿四部屋在鳥御右筆同廿年十五賜月俸廿



安藤長右衛門

母

安藤長右衛門

定賢

母

定規

安藤角藏

筑後寺

母 堀田相模守

若林安兵衛高季子

事 御信而 狩野着川院法印惟信子

生於江戸明和五年戊子生  
天明三年癸卯九十七新規部屋住為御中納戸賜二百俵  
同七年十二月十六布衣  
寛政七年十月廿九十一為御中性同七年十月二十七叙諸妻  
改筑後寺

11



女子  
高

某

安藤半之丞

巨海彦八郎

孝安藤市郎兵衛女

女子

大島伊豫守美元妻女

出所不明

美元妻女



定次

尚

安藤大藏

志摩守

居内藤左馬助政長許得月俸  
寛文十一年十月九十六元  
与善照院殿宗安道覺居士

奔四右衛門内極序院

定昌

母

安藤大藏

仕於阿部備中守正次十五夏為老臣  
寛文十一年癸卯十一月五日  
与常照院殿大譽光女超悟居士

与於極序院

定良

安藤内藏

仕内藤左京右史義規  
宝永二年二月九元  
与常周院殿法譽行和勇退居士

定成

安藤大藏

仕内藤備後守  
宝曆十年庚辰九十八元  
与堅良院殿信譽大忠義也居士

定振

母

安藤主馬

仕内藤備後守  
安永二年正月六元  
与信時院殿忠譽義山為證居士

母

安永二年正月八元  
与淨琳院殿盛日自死芳壽大姉



其 安藤五馬

母

女子 久遊 母

明和四年丁亥十二月廿七 英國寺  
号 悟真院 曉寬童子

明和八年辛卯二月廿二 英國寺  
号 郎性院 妙羅玉 智純童子

信秋 上田外記

母

仕於内藤常力 孝典  
元禄四年辛未八月九日 葬 堀屋院  
号 信秋院 殿 皓蒼 澄月 居士

定時 上田外記

仕内藤備後守  
宝永八年辛卯四月十九日 英國寺  
号 高元院 殿 善蒼 孝力 居士

定寛 安藤外記

仕河部伊勢守 正福  
享保二年丁酉六月廿九日 葬 同寺  
号 智光院 殿 峰 雲 忠 讓 居士

政種 内藤外記

母 為内藤公卿 信政 善子



七

定尚

安藤文左衛門

如矩

母

壽

元禄十一年丙寅九月廿五无葬榑屋院  
号松樹院殿第尾皓月大姉

生於江戶

慶安四年辛卯十六新規

榑田御殿為御書院舊賜百廿五俵

後為御目付加賜合三百俵

延宝八年庚申八十五歳請入賜四十四

宝永元年甲申六十一死年

葬於榑屋院

于峰堂院殿自書岩松居士

定知

安藤助之進

志摩守

母

壽

宝永五年丁酉十二月九无葬同寺  
于長光院殿松菴自書信子



生於江戸明曆二年甲申也  
寛文十一年辛未七九部屋任 櫻田御殿為表御少性賜三百俵  
元禄二年己丑十五為御少性與頭加百俵合賜三百俵  
同十年丁丑六廿一為御目有宝永元年甲申十二五御移任千完  
同十年閏十二月十二為相問御番同二年乙酉正廿六為岩御廣  
敷番頭同年六月廿七為  
月光院君御用人加賜九百俵正德二年辰十一廿二加百俵合五百俵  
改賜於地方御目有五百名武州多摩郡  
同二年己丑十五廿一叙諸大夫於御白書院榜額御老中列進人也  
大和寺傳之改志麻守同五年未十三十八加百名賜五百名於  
芙蓉洞而御老中列進戶田山城守傳之  
字保九年甲辰七四年年六十九葬於極岸院  
号峯巖院殿朝散大夫前志利使法山古岡林居士

女子  
母同

由將惣兵衛

延宝四年甲辰十一年无年極岸院  
号真良院殿法清寺順方御

知行  
安藤三郎兵衛  
母同

寛文五年己丑生於江戸

字保七年己亥廿三无年辛未八葬於極岸院  
号解脱院殿左善淨園居士

定寛  
安藤助左衛門  
母

字保七年己亥又遺跡  
明和二年甲辰七无年 寄高輪坊荷山長徳寺  
号本院殿妙二女休日與居士

生盛  
安藤源七郎  
母

字保十九年己亥甲子无年 寄極岸院号西展光院淨卷御志保



定菜

安藤御進

馬河住久方即達在養子

葛

安藤四郎左門

明和元年丁申七之元高輪長應寺  
号慈行院殿淨照日立居士

葛

安永九年己丑九之元高輪長應寺  
号顯修院殿妙慈行

茂雅

安藤御左門

寛政九年丁未五之元高輪長應寺  
号智孝院殿自善居士

寛政十二年庚子七之元高輪長應寺  
号清土院殿如休日圓居士

女子

寛政八年辰子九之元高輪長應寺  
号真信院殿妙清日淨  
文化二年壬午五之元高輪長應寺  
号真休院殿妙善居士



茂明

曾

安藤盛右衛門

櫻田御殿為神上性組賜二百俵  
寶永元年申酉十二月為宍焼火  
為大神番酒井紀伊直田方幸  
至十二十九元

安藤盛右衛門

亥

寶永七年唐寅二世の跡目二百俵  
傳之為中書侍  
元文五年庚申四五納仕



定巡

安藤盛右衛門  
母

妻松植存右衛門竹葉子

元文五年庚申四月五日毒智三首長為少毒請從長春川公所死  
同年十月為大少毒丹上遠江所任  
寛延二年乙酉九十四替於元方少納戸 宝曆四年丁亥 早五馬新  
少毒高山安九門組修告病辞馬少毒請組  
安永二年辛酉八月廿二致仕

定香

安藤甚之丞

惣右衛門

母松植存右衛門竹葉子

妻

安永二年癸酉八月二家督二百俵於甘門而御老中列坐榎園防  
守傳之為少毒請組少世年九郎子既 同年十一月為大御番  
兼組張子進者於菊門極短而御老中列坐田沼主殿領傳之  
寛政七年乙卯五月為同組頭屬新主駿河寺修頭内膳也  
改惣右衛門

貞榮

土田吉次郎

母

為土田主計貞榮輝着子



方和二年生於  
宣永六年巳丑四月部位任為御書院番酒井下總守銀賜三百傳  
於亮柳門而御光中列聖并上河内守傳  
正徳四年甲午二月九日進物番同二年十七七替於御中世銀為

定春

母 安藤久太郎

致仕号竹取翁

某

母 安藤

女子

母

少澤茂左衛門

毒

元禄五年八月五日拜極序院  
于澤光院殿降香理多子婦

元文二年八月三日拜極序院  
号明春光園信也



松平下野守保十八年... 善兵衛朝元同十九年... 元文四年... 号運昌院殿安衛院公羽林夕居士  
為峰 座光寺半藏 新助 為座光寺清左門為長 堀養子

女子 永井五右衛門治平  
正徳元年... 元文四年... 号林高院殿妙常日樹六郎

童形 元福六年... 号淳玄 童子

女子 中山権兵衛  
正徳二年... 号淳玄 童子

女子 前澤藤十郎  
寛保元年... 号性云院覺者妙常大姉

女子 享保六年... 号真成院 佳日十郎

女子 享保九年... 号岩徳院 松倉静清

定英 安藤左門 佛之進 致仕号羽平翁

實田姓之郎兵衛是行 房 号母





善

新中善

星田左太郎

女

文化二年丙寅二月九日生於大妻岡寺  
寺故生院殿法善蓮信大命

生於戶

享保十四年己酉九月九日從母之續為養子自本多伊豫守傳之

同十九年甲寅十二月二日家督方有石於菊間而御老中列於平傳寺

傳之為七普請組本五郎左門子記

引廿年丁卯九月三日御書院番淺川播磨守領

宝曆三年癸酉十一月五日同領頭同年十二月八日

同五年乙亥二月御役 御免差扣於松平宮内大輔傳之為十普請組

横山由記記同七年 御免堀田相持傳之同十二年壬午正月

侍從登世明和七年庚寅十二月六日隱居於初年

出取七年丙申二月 年 奔於 栖山院

寺寂靜院殿然善羽年二月

定計

女藤三橋

元文四年己未生於戶

宝曆七年丁丑二月四日死年十九葬於栖山院

寺大香院殿寬和孝順居士

定名

女藤八三郎

八郎左門

寶曆七年丁丑二月四日死年十九葬於栖山院

寺大香院殿寬和孝順居士

善養父定英女

寬保元年辛酉生於戶

宝曆十年庚辰十二月廿七日駕養子旨秋元但馬守傳之

明和七年庚寅十二月六日家督六百石於菊間而御老中列於平傳寺





大夫傳之為由事得組設樂也十郎之配  
安永元年春十二月五日為御書院番以常由房守組  
同七年甲申四月光山傳者  
文化七年唐平 元年七十葬於柘岸院

女子

壽子之名

壽

生永九年春子七朝元在國寺  
子真受院殿詮春善孝孝

女子

善甘之名

壽

明和元年春子七廿二元在柘岸院  
子松光院殿妙庵貞和傳子

母黑田左右郎

重彰

明和二年三月八日在國寺  
子秋實孝

母同

定前

安藤友三郎

母同姓初年三月是英女

生於江戸

天明方年中十山一少元在柘岸院  
号專定院殿福春智散居士

右番

山口五郎兵衛

孝 鍾母

女子

母同

安藤達次郎

八郎房

定

母同

生於江戸

始為大御番横山甚左衛門

壽子

天明八年春七朝始 御見寛政二年春子二十倍病度實家  
同十年春子五元九房勝五郎惣領除由是同年六月二馬又  
定名之物願子初二年春七六部屋住為西九御少性組武田守  
組賜三百俵  
文化七年春子十七路目於苟向而傳老中列坐



六百名内十一名五升二升七物成高入 武州多摩郡 五百八十九名  
外九十一名五升二升七物成高入  
田都筑前守高七百八十一名 外 御前地 慶元寺願十名 三升余 武州多摩郡  
喜多見邑 氷川明神禱喜寺願十名 三升余 田所 知行院願 田所八名  
二計余又慶元寺願五名 五升一升一升 清善寺願五名 八升八升九名  
知行院願 田所七升 寺社願 五別二所等也

定

安藤勝五郎

母同

天明六年辛酉十二月九日 為三男惣領  
寛政十年戊午五月九日 為惣領係

女子

母同

池田數馬 政休妻

喜多見女子

松平後室子孫

定

安藤鉄之郎

母

喜多見



女子  
尚

安藤保五郎

尚

女子  
尚

正珍

母

安藤與八郎

治右衛門

慶長十九年甲寅部屋任為御中性組、成瀬豊後守組大坂役供奉  
 同二十年乙卯復大坂北侍奉五月七日合戦以有軍功被賞之  
 同廿一年丙辰六加後三百名  
 同廿二年丁巳正次遺跡  
 寛永七年庚午六廿九為御徒頭同九年辛未十廿七布衣  
 同十年壬申四十六為御鋌奉行同十二年廿六加後五百名元  
 賜二千五百石同十一年甲戌御徒供奉同年十二賜御鷹鴨  
 同十七年庚子十四賜御鷹鴨  
 寛文元年丙午  
 九年  
 葬於近守稻田太子山龍善寺



次俊

安藤與十郎

備後守

母同

妻安藤半三

女

慶長十年官進次郎

元和八年官新規為神主性組賜之百俵為松平屋門支組

寬永九年奉賜神遺物金五十兩同十一年奉旨定並加修三百名

凡賜五百名同十九年奉旨十六名

廿名君御附御傳加五百名正保二年奉旨六依御免服御任官行賀

賜金二枚時跋二枚脚踏間而一夜松平伊豆守傳之

同四年丁亥七十

嚴有云進御生見玉御賀於

大猷云於奧獻神膳例年御傳表於元而拜觀故今茲次俊拜

大猷云乃賜御惟子同十年十二五加修三百名

慶安二年

叙諸大夫改備後守万治二年庚子十二加修七百名

賜三千石

寬文二年奉旨 卒年五十九壽於此也太子山麓善寺

号

次種

安藤太郎助

太郎七郎

實田姓次郎門正珍三男

實母

妻彦根守實子

寬文元年庚午五十五歲組

生於甲

明曆二年庚申十二廿二始御見獻御木刀銀馬代

寬文七年庚申九十四歳日二千名為善后

同七年丁未

死年

次行

安藤親母

與十郎

駿河守

實田姓治原門正珍三男

實母



事 曾我周防守助興女 元福三年卒年十七 是母也  
事 杉平内匠頭兼利女

生於河  
寛文七年十一月二十日 曾我二十名 為中書 請大寺 保名 亮氏  
延宝九年辛酉二月六日 為御書院 奉 野長門守也  
元禄四年辛未閏八月十二日 為御使 高改 真十郎 同 年十月六日 卒  
同 七年辛未二月二十日 野地 主 生 城 引 渡 御 用 同 年 甲午 生 御 贈 賜 金 夜  
同 九年辛酉五月十日 為御目 同 十年辛酉四月十日 為京都 町奉行 加 役  
五 百 名 俸 賜 二 年 五 百 名 同 世 百 拜 禱 加 役 献 御 方 力 銀 貳 代 同 御 贈 叙  
諸 大 丈 改 駿 河 守  
同 十三年 在 辰 社 奉 看 同 年 十一月 御 贈 賜 金 五 枚 時 服 三 前 儀  
同 德 二 年 辰 十 二 日 於 京 都 而 卒 年

次 安藤頼母  
母 杉平内匠頭兼利女

無事

生於河  
正德三年丙子二月六日 曾我二十名 外分 知 五 百 名 於 岸 長 次 郎 次 仲  
為 寄 名 同 年 四 月 御 贈 禱 禱 方 力 金 貳 代  
享 保 九 年 乙 亥 八 月 廿 九 年 葬 太 子 山 龍 善 寺  
号 部 證 院 殿 晴 山 秋 月 后 子

女子 本居若女 昌豊事  
母 同

次 安藤長次郎  
母 同

正德二年乙丑二月六日 曾我二十名 知 五 百 名 為 中 書 請 領 杉 前 伊 豆 守 德 同 年 甲 卯  
拜 謝 之 献 御 方 力 銀 貳 代 享 保 四 年 庚 辰 八 月 廿 九 日 為 中 書 御 贈 禱 禱 方 力 金 貳 代  
同 九年 乙 亥 八 月 廿 九 日 為 中 書 御 贈 禱 禱 方 力 金 貳 代 享 保 四 年 庚 辰 八 月 廿 九 日 為 中 書 御 贈 禱 禱 方 力 金 貳 代

女子 曾我七共 御助 弘 善  
母 曾我周防守 兼利女



長崎半之郎  
母同  
為長崎正次郎之實  
養子 早也

安藤長次郎

次伴

母同

母中山出雲寺時孝女

享保九年丁辰、為以茂之嗣自願五百石之由、同年十一月、  
二名於菊門而後老中列坐水野初景守傳、為十普請組青木  
右衛門丈配同十二年、之廿八拜謝之獻神木刀銀集代  
同十三年、之廿五、為御普請院番、是日歸京、  
元文五年、之百六十、為大後侍、  
延享五年、辰申、之為御使番、同年、  
慶長同、年、之、在衣室、  
号光曉院殿釋峯山良閑居士

女子

山岡助十郎

母

女子

母同

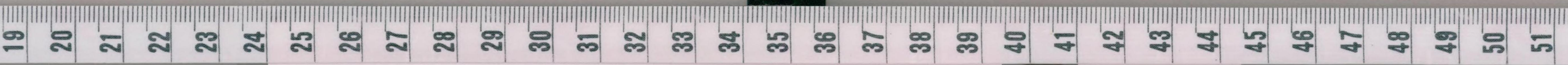
安藤九一郎

次室

母中山出雲寺時孝女

妻、了、  
母同伊豆守 道定 學女

生於江戸  
宝曆二年、年、之、廿六、  
傳、之、為、十普請組、  
同、之、年、  
号松月院殿釋映雲空義 洞居士





某

安藤権四郎

母

某

安藤貢

母

天明三年壬午九月廿九日能善寺  
子貢俊陸殿釋月秀乃生

次

安藤伊三郎

母内伊三寺 道會 達世女

室信二年壬午生於戸  
司方幸内子九方路目二千名於菊間而徳光中列坐酒井九乃傳  
為少善信組坂田主膳主元年丑戌  
安永五年丙申十二月為徳書院番而我伊三郎在是於菊間御榻廻  
徳光中列坐田沼主殿額傳之同九年庚子三月三告病辞酒井  
以書傳之為少善信組長石川利十郎支配  
天明八年丙申十二月元年二十九年於能善寺

次好

安藤長次郎

母

天明九年丙寅 路目二千名於菊間而徳光中列坐  
為少善信組坂田主膳主元年丑戌  
文化六年己未十一月廿六日任

次

安藤軍次郎

母

童女

生於戸



文化方言已十一廿六歳曾於菊園而侍老中列聖  
為小童時也  
二千名 如少物也  
二邑 小百五十名 常州花田郡二邑 石 常州河内郡  
下德州近溪郡 石 高百五十名

寛政書上 忠勝 志 大徳 長 四年 内藤 氏 家 某 年 四月 二十 日 卒 洋 微

某 安藤兵藏 慶長五年庚子於伏見討死年十九 名巨海

忠次 安藤市郎兵衛 某

寛巨海彦八郎 男 寛文五年色十十九年并  
寛母安藤治左門 女 次女 大信寺寺清鑑院殿主君自昧

以安藤治右衛門正次甥之故為猶子授安藤氏請合奉社朝  
之和八年義幼弱而拜訪於

台徳云為御花畑御番属松平屋史継賜年俸三百俵  
寛永九年壬午賜 御遺物金五十兩 同十年壬申二七五加三石

今賜四百石同十九年壬午十九石為御目付加賜三百俵  
明曆元年乙未六十二石為大坂御目付御暇賜金五枚同年十二

飯府同三年丁酉六十一石為大坂御目付 同年八七御暇  
万治二年庚子十三石飯府御目付御暇賜金二枚時服二回年十二

享和元年 御社奉儀奉命 同三年庚子十三丁總州伏見城  
受取御用同九日御暇賜金二枚時服二







寛文元年辛酉生同八代三為大後御身付同廿八日中暇賜金五枚  
同二年壬寅三月廿六日所同廿一和春年日先山傳壽之命  
同年十二月九日依淺草助造橋而所中普請切願賜金三枚  
時暇二回之年多卯正廿六賜日先供奉踏月銀百五十枚  
同方辛申午五十二以病辭職同九年九二年辛酉 葬於牛込  
金剛山大信寺号當金院殿追善心月本傳在

忠利 安藤太郎右衛門

陽居君之

母溝口佐左衛門 女

生於甲子  
寛文十五年高屋任為御書院番稻垣若校才銀賜三百俵  
寛文六年丙午十一月七日召修名病辭為中普請致在  
元禄七年丁亥方在九年 葬於牛込長樂寺  
于藤德院殿佐軒君之居

女子 母同

大徳寺住持

溝口佐左衛門正珍妻

女子 母同

元禄庚辰教番頭

西山太郎兵衛昌方妻

女子 母同

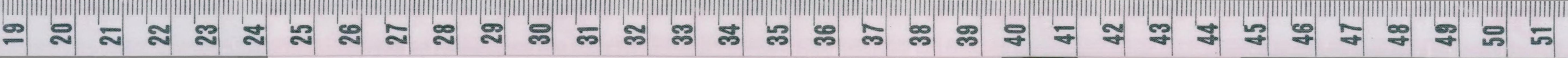
松平助之丞政峻妻

延寶三年甲寅十二月无  
于香樹院殿旗志庭林方

忠義 母同

安藤次郎房門

正保三年丙寅生於甲子  
寛文六年辛卯十一月十九日新規為科少惟銀及川義作寺住  
同五年己酉十二月廿五賜三百俵  
後為兄忠利之養子自願三百俵上納文





忠義

安藤次郎右衛門 市郎兵衛

元禄二年己丑二十四歳督七百名於若前而御老中列坐尸田山城守  
傳之同二年庚午甲八家督御禮献御太刀銀馬込  
同十年丁丑五十五武州岩槻城弘波御用同十四年告病辭為書請  
井戸對馬守組同十六年系六之元年五十八歳於牛込大信寺  
号蓮院殿心守入居士

某

安藤太郎吉

貞享二年己丑二十六歳於大信寺  
号真受院了圓童子

某

安藤嘉右衛門

某

實

實女

生於江戸

女子

神原藤七郎忠賢妻

元禄十年丁丑五十八始御目見  
同十五年癸未八世跡目七百名為中者請井戸對馬守組  
同十二年十二元年 妻於大信寺  
号晴晃院殿心曾消安居士

某

安藤半次郎 市郎兵衛

實佐木庄五郎正和男

断絶

實女

生於江戸  
元禄十方辛未十二月十九跡目七百名為中者請井戸對馬守組  
無程令乱心知行没収  
宝永七年庚寅二十五元年大信寺  
号頼生院梅原早蓮居士

女子

源田與左門盛高妻



女子  
杉平下惣守臣  
塚田勘左衛門正史妻

寛政書上塚田勘左衛門正史杉平下惣守家臣其男正直外戚之号冒而今其家断絶

安藤又右衛門

正直  
安藤治右衛門正史女

寛永八年壬寅生於江戸  
慶安四年辛卯移女於安藤氏新規仕於

櫻田御殿

自享和三年丙寅之廿四元年五十六年於其太子山龍善寺  
号了溪院殿釋一存居士

妻 山崎白須田傳左衛門盛重女

享和四年己亥六月廿九日於其太子山龍善寺  
号常杉院殿妙所日蓮大姉

安藤又十郎

正峰

母須田傳左衛門盛重女

妻井戸半十郎良次女

寛文二年壬寅生於江戸  
自享和三年丙寅於 櫻田御殿海目二百卅六信

為御徒頭

宣和元年辛酉十二月廿五日於其太子山龍善寺  
可徳四年壬子二月廿九日於其太子山龍善寺  
御免元文五年壬申七月廿八日於其太子山龍善寺  
告老賜金銀十九

寛保二年壬辰七月十九日於其太子山龍善寺  
号伊應院殿釋正史第廿一  
代之 稻田龍善寺葬地

女子  
山崎長九郎春後妻

安藤又十郎 權之助 又八郎

正國

妻伊丹理右衛門康之房  
安藤家女



元禄六年壬午生於江戸  
 宝永二年己酉十月二十三日為養子同二年丙戌四月十四日御免  
 同方上巳正四六部左任為御書院番因野備中守領賜三百俵  
 寬保二年庚子三月三日依放南門而御老中列坐建事致稱  
 傳後駒右板右内記御同七年七巡二番町賜  
 宝曆十一年己丑廿五告老辭賜掛賞金三枚旨御老守列坐松平  
 右進將監傳為少將御  
 明和九年己丑十月廿七死年七十七年号龍喜寺  
 号高陸院釋道榮居士

女子  
 高 依橋新方郎佳雄子

正長 安藤鉄之郎 又兵衛

實小茂彦左衛門信成之房  
 實女伊丹源左衛門唐之子

寬延三年庚子十二月御座位為御小性組田沼主殿領組賜三百俵  
 於菊門縁頼而御老中列坐松平右進將監傳之  
 明和六年己丑十二月 御二百二十六年  
 安永元年壬辰七月御小性組領頭同年十二月布衣  
 天明二年己亥十二月御先鋒頭  
 寬政二年壬寅二月六日普請入道墓

義豐 安藤熊之助又十郎  
 實糟屋永馬義永三男元文丑年取為三養子後家

女子 高木小右衛門正房妻  
 義豐妻  
 之武 安藤鐵五郎 鐵本市丸  
 其 寬保三年庚子十二月廿七日  
 為鈴木中左衛門之房婿養子

正興 安藤大助  
 母 為兄又兵衛正長  
 養子



某 生藤又少郎

明和八年正月十九日亥年八月葬於龍善寺  
早常林院殿釋智教童子

女子

竹田井左膳 尚方盈

正興

安藤大助

實田姓又八郎正國旁

實女

毒少尾小十郎

女美尻

天明元年正月七日亥年三月四日  
法雲院殿新釋大姉

生於  
天明年

少

正徳

安藤主水

實近藤少源太政慎二男

明和元年甲申生於江戸  
母首根作十郎重隆

天明七年丁未十二月九日亥年三月四日  
海龍善寺

号即現院殿釋真室居士

某

安藤與助

明和八年正月十九日亥年八月葬於龍善寺  
早常林院殿釋智教童子

正信

安藤兵庫 内記

實鶏殿藤左門長衡旁

實女少兼主計政徳女

喜善正長女



寛政七年乙卯九為養子同八年丙辰十二三召見賜三百石俵余

女子 養子 正徳妻

正武 安藤嘉吉 武平治 病身嫡孫不仕

天明八年甲申九月養子同十二月廿三始御目見寛政三年癸三  
世也矢心自教年二十七

女子 養子 正信 妻

某 鐵三郎 寛政四年三為養子後家叙  
母新家

女子

正 安藤駒之助

寶 寶 寶  
文化八年辛未二十七為僧三百二十六俵於易而佛老中列坐  
青山下野寺傳之為寺僧結管沼我前寺子院





女子

堀 兵四郎

宗通妻

母

正保四年丁亥十九綠組  
慶安三年庚子十四元

正程

安藤與十郎

治右衛門

母同

生於江戸

寛文六年甲子十一月跡目二千五百名  
同七年丁未十一月一為御小性組石川養作等御阿部豊後守傳之  
同十一年丁未正月廿六為御徒頭同年十二月八布衣  
延宝五年丁巳十五為御目付  
同七年乙未正月十九年



次種

安藤太郎助 太郎七郎

鳥同姓備後寺次佐養子

女子

瀧川與之右衛門征盛妻 播磨寺元長女

母同

寛文元年五月十三日七婦

宝永二年八月廿七日并湯島

天澤山麟祥院

号壽仁院殿義天寺了凡大姉

安藤頼母 與十郎 駿河寺

次行

母同

鳥兄太郎七郎次種養子

始種  
定房

安藤大膳 治右衛門 若狭寺

母

妻 少學右大夫保高其妻頭忠事女

貞享三年丙寅十二月大縁能

生於江戸

延宝七年庚申九跡目二千五百名於南門而待老中列坐阿部

豊後寺傳之鳥少普請

同年十二月三日拜謝之献佛方刀金馬代

天和二年癸亥九月廿五日為御少性社青山濃寺組

元禄十二年己卯十月九日賜佛救金百七十五兩同十三年庚辰

二十五日為御待頭同年十二月廿四日同十四年辛巳二月四日

奉御用同年四月十三日御暇賜金五枚同年六月廿四日

宝永四年丁亥八月十二日為新御番頭



正徳三年癸巳七十五位五遷於日見同年九十八位敷御用也  
替地可見之者也

享保八年癸卯方土為西丸御留寺在同年十二廿五叙諸友  
改若狹守於御白書院縁娘御老中列筆及野和居守傳之  
同廿日拜謝之献御考刀銀馬代

元文九年辛酉正土為御旗奉行  
寛保三年癸卯四十二卒年 華光龍善寺

号心解院殿前若地寺釋道圓居士

女子 神原左馬門 藏仲事

女子 加藤與四郎 喜 延宝九年辛酉八之縁組

女子 高家 大友因幡守義問事 元禄二年壬午十七縁組

女子 母同

女子 大友保甚左内忠根事

正徳二年壬辰八之縁組  
享保二年丁酉五十五九  
号清盛院殿法山淨蓮大姉

安藤大膳 次右衛門

母大友保左蕃頼忠事

定

生於江戸 享保八年辛酉二十九位御見也

宝永六年己丑四十六位御位為御小性組賜三百俵於西丸柳田而御位  
列坐井上河内守傳之

寛保三年癸卯七十八歳目二十五年石於苗而待老中列坐相承也  
將監傳之

寛延二年己巳七 死年 華龍善寺  
号淨光院殿釋智達了圓居士



始秀初  
秀亨 中坊左京左近 讚岐守

母同  
享保九年甲辰二十生於江戸小名錫五郎  
同十八年春丑為中坊左京秀成養子

正甫 安藤 次左衛門

生於江戸  
寬延二年己巳 贈百二十五名 於西御老中列位  
為中番 詩且  
安藤三郎 十九為侍小姓也  
安永八年己亥正十一為御使番同年十二月六日  
天明八年甲申丑五告病辭為官名

正武 安藤 岩之丞 次右衛門

實久也母信守廣氏三男  
安藤岩之丞

生於江戸

定喬 安藤 與十郎 次左衛門

生於江戸







李之助基能男

直次

安藤彦四郎

彦兵衛

帯力

母石川安親者清兼女

天文二十二年甲寅生於彦州海部系子

亦祿八年五月拜詔於大神君為御兒性元龜元年彦平始川役從行淺井備前守之共數

十騎山既信長之旗本直次見急與大久保新十郎志隣馳追伐之

敗淺井之兵得首數級亦合能得首一級同三年幸寺一方原役從行

戰始敵大軍押隔々榜戰放御馬之傷力戰得數創

天正元年辛酉嗣父基能遺領賜系子打取因三百貫

同二年五月遠丹山家令輝起從居於勝坂時氏隨雲洪水

驟到絶糧道天直次友從兵所蒙之糧未献於



方神后同亡年之長孫後勳軍功同年於光城得甲首  
 同四年由子遠州乾役勳使番廂功同十二年甲申長久手後伐取  
 池田紀伊之助庄九郎而蒙待威同十九年甲卯賜着地四百石  
 待志印文福元年辰辰前州古屋後行後加後千石為御近習出頭  
 亦預御鷹方御用常着佛側加後千石賜甲四百石  
 慶長五年庚子開原使後行馬同六年甲寅與成淑吉吉成志三郎  
 正統預執政參官於武州遠州新加一石賜一石甲四百石  
 同十五年庚辰附屬於 賴重君自是先大須賀國丸信 賴重君  
 而若弱隱中悔馬因念直次為橫須賀之傷長諸士守直次令  
 同十九年甲寅大坂後行同二十一年甲辰亦同  
 元和二年甲辰仍賴重君之命賜遠州佐野郡野川城加後一石  
 元領二石甲四百石同五年甲申遷於他州年壽郡田邊城加一石  
 橫須賀之隊士為直次與力十六人足輕如元二百人預之五石年名能  
 寬永十二年乙亥五十二年甲子年於子明源寺 華人山治年大  
 号藤巖院殿釋白宗賢居士  
 後賴重御於他州和哥山建一寺号宗賢寺安置影像

重能

安藤彦四郎

母

天正十四年丙寅生於三州  
 慶長十五年庚戌別賜宋地千石  
 同二十年乙卯五七於大坂而戰元年二十葬於三州妙源寺  
 号西現院殿法譽壽想

女子

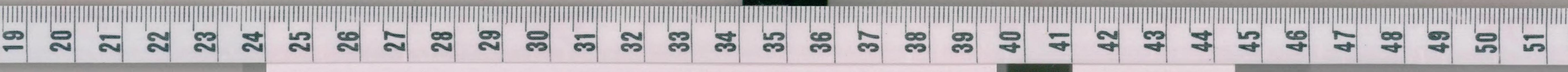
井伊掃切頭自孝臣  
 棕原壹岐寺政長妻 安藤彦四郎直政母

慶長十九年甲寅三十九葬於江州彦根寺  
 号栖巖院殿前堂州通譽圓寺名

直治

安藤彦五衛 帶刀 飛騨守

母同 生於遠州





嗣父直次之家督仕 紀伊頼宣后領紀州四道城三方八首名

二十歲而卒家人朝山角至前野與兵衛殉死

女子

近藤登助 貞用妻

女子

加々氏民部少輔忠隆妻

母同

直實美世番

安藤世帯刀

義門

母

康應二年癸巳正月叙諸太史同三年甲午八月卒年十九葬崇徳寺  
号亮藤院釋字實居士嘉士令并與惣右衛門令并平丸殉死

紀州藩

澁谷文右衛門當廣妻

女子

母同

直清

安藤世帯刀

實同姓彦西郎直政三男

實女同姓彦西郎直能女

室 嘉州三浦長門守為時女

生於江戸

承應二年甲午十一月嗣養父義門之遺領領紀州四道城三方八首名

同四年乙未正月廿三日拜

嚴有公獻御方刀身代時破黃金為八輝殿老臣同年十二月九日諸太史

仕於光貞御細敷御

元禄五年甲申十二月卒年 葬於室宗院寺

号勝澤院殿釋氏崇仁居士

安藤彦兵衛

早世

直格

女三浦長門守為時子



某 安藤万三郎女

直名 安藤宗女 帶刀 内膳

母三浦長門守為時女

元禄五年辛酉四月五日絶父直清之遺頼佐州田邊城三方五丁之外  
三千八百八十名與力知行也為 綱教御意考  
宝永三年丙子十一月十九日叙諸大夫

陳武 為毛直名

直達 養子 安藤半藏女

安藤帶刀

陳武 養子

室北條直忠守氏朝女 元文四年丙午七月  
寺香心院殿釋清術禪子尼

仕徳伊吉宗君

享保二年丁酉十七年辛酉 安藤宗留守  
寺淨岳院殿釋善殿屋

安藤彦四郎直規妻

女子

久野丹波守佐純妻

水野美濃守正道妻

陣定

母 安藤式部

嗣帶刀陳武之妻



享保九年十一月廿九卒年  
号晓应院殿释善觉居士  
葬宗賢寺

雄能  
安藤彦兵衛

實同姓彦中郎直利三男  
實母

享保十年己卯陳述之遺願  
同十年庚戌三月九年 葬宗賢寺  
号大悟院殿釋自覺居士

安藤帶刀

次由

實同姓藏部信定三男  
實母同姓平七郎次長女

生於江戸

室下德多助 杉平豊前寺勝平女

享保十五年庚戌繼雄能之遺願創田邊城三方八千二百石  
任於伊宗直御宗將御家老職  
明和二年乙酉二八年卒年 葬於宗賢寺  
号興仁院殿釋德厚士

女子  
西洞院少納言時名室

女子  
紀州藩  
菅沼半兵衛政誠妻

女子  
菅沼半兵衛政誠妻

女子  
莫辻宰相實本室

寬長  
安藤帶刀  
實永井左京亮直期三男  
實母三女



室着又帶刀次由子

明和二年乙酉繼遺領之方八十九名  
同日八年辛卯二十一年年 壽宗賢寺  
号誠瑞院殿釋現教居士

子

養子寛長堂

安藤新方郎 文

安藤乾之助 天

安藤友橋 天

安藤五百成丸 天

某

安藤勝之助

帶刀

壹岐寺

始次猷信將  
直時

實同往對馬寺信平三男  
實母養子房

明和八年辛卯承續此州田邊城地之方八十九名  
仕於 純伊大納言治夏卿為養老

某

安藤常之助

母養子

安藤順輔

致仕一得軒

道紀

實純伊中納言常將卿養男

實母養子房

仍病身故仕号一得軒

寛政二年庚辰二十二於純州和歌山  
城下即无幸四歲壽宗賢寺  
号靜法院殿釋幻三子



女子

浦長門守為禎房

某

安藤捐吉 天

母

直與

安藤信濃

實同姓伊豫守直之房  
實母孝房

女子

養子直與 室

某

安藤熊藏 天

某

安藤滝楠 天

某

安藤龜威 天

某

安藤三助 天

直則

安藤帶刀 伊賀守

實同姓伊豫守直之三房  
實母孝房

室三浦長門守為禎房



某

安藤猛吉 父  
母之浦長門守為積

直茂香

資

安藤帶刀

直美

兄直隆  
養子

直承

安藤裕之進  
資房

文政九年重五  
公名

繼直隆之貴領  
徳和年芳即田邊城三万石



直政

安藤彦四郎

實標原壹岐守世長男  
實母安藤帶刀直政子

妻養父重能子

元和元年乙卯為重能之嗣賜千石後賜直次四領四千石寬  
寬永二年壬辰賜四千石百石子名 御書印為 行書院 妻多豐前首領  
承應二年癸丑十六為御先鋒領地預與力子騎恩三人  
萬治四年辛丑二十七為御領地百人御領  
延寶四年丙辰二十四告病辭為寄名  
貞享四年丁卯正廿九年 華於麴町極岸院  
号 彦山院殿形譽崇哲江山居士

女子

養子直政妻

寬永十二年乙未七月死葬極岸院  
号 月意院殿涼室清蓮女御



直利

安藤李之助 彦四郎 致任三樂  
母同姓彦四郎重能子

毒

貞享五年辰八九月并拙屋院  
号林光院殿淨月法心大姉

生於江戸  
明曆四年戊戌七廿一始 御見献御木刀銀馬代  
延宝五年丁未七廿一始 御見献御木刀銀馬代  
同九年辛酉四九為造火消 同年十二廿七布衣  
天和二年庚戌九廿九為御持 同年四廿一御役料加賜五百石九賜  
四千五百石五石 貞享三年丙寅七十為御使炮百人御使  
元禄十二年己卯九十賜御救白銀三百枚  
正徳五年丁未十一十五以病辞為寄居 寺保九年丁辰十一廿五致任  
後号三樂同十九年甲寅十七卒年 葬於栖籠院  
号顯山院殿佐譽光寛融徹居士

女子

長谷川甚三郎

毒

延宝七年甲寅正月九日并拙屋院  
号法者院殿性譽妙蓮大姉  
寛文三年辛卯六月廿七无并拙屋院  
号瑞沼院殿澄光荷心大姉

女子

齊藤次左衛門利幸毒

寛文十二年丁未十二月廿五致任

女子

延宝九年辛酉六月十八日并拙屋院  
号受光院殿幸室早顔大姉

女子

長谷川隼人

毒

貞享五年辰八月廿二日并拙屋院  
延宝二年甲寅二月廿六日并拙屋院  
号貞光院殿管人梅香若大姉

女子

1



某

元禄六年壬午六月十四日无事同寺  
号崇雲院殿隆誉源白居士

女子  
母

兼訪兵部頼政奉苗

元禄九年丙子十二月七日

女子  
母

貞享元年甲子十二月廿五日并栖岸院  
号祐覚清吟堂

女子  
母

貞享三年丙寅正月十六日并同寺  
号若香社 音子

女子  
母

元禄四年辛未八月八日并同寺  
号忘月幽感堂

定堅

坪内久四郎

喜近藤備中守用音子

貞享坪内藤九郎長定三男

元禄九年丙子十二月七日

宝永六年己丑十一月十六日并方嗣子

直規

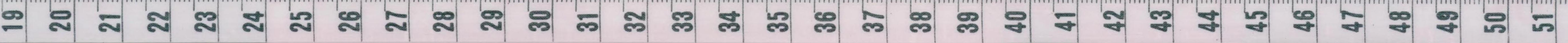
安藤宗子 在之助 彦四郎

實同姓出雲守信白三男

妻同姓帶刀陳武女芳

宝永七年庚寅生  
十一年丙辰二十四年己未同寺  
号廣海院殿英著清厚明鑑大伴

元禄十五年丙子





正徳二年辰申十一養子同四年甲午五七始 御見伊方銀馬代  
享保九年甲辰十二五家智四千五百三十五名 於菊門而得老中  
列坐松平元近得傳之為書合同十年己亥八拜謝之欲  
少太刀銀馬代  
元文元年辰丑廿七元年二十五新 極岸院  
与壇樹院殿此卷言孔彰映山居士

雄能 安藤孝三郎 彦兵衛  
切家子  
為同姓式部陸定養子

直元

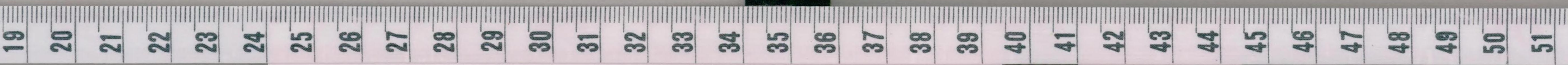
安藤孝三助 彦四郎  
切家子  
身堀 淡路守直莫子  
寛政五年壬午九七九年丑九奇  
同寺寺出資莫院殿謹三聖節  
書昌子之儀

元文元年辰八 跡目四千五百世且名 於菊門而得老中列坐  
為書合  
安永七年甲午五七九年 安極岸院  
与覺建院殿廣倉普觀寂照居士

直之

安藤將曹 彦四郎 伊豫守  
實杉子伊豆守信祝四男  
實女者女房由林氏子

元文五年庚申生於  
安永七年甲午五 跡目四千五百三十五名於菊門而得老中列坐  
傳之為書合  
同九年 為定大浦  
同九年庚子十五為百石頭寛政四年子十五出為伊方領番頭  
同九年叙諸大夫改伊豫守於御白書院極岸而得老中列坐





傳之曰 御禮銀馬代同九年丁巳方五為安藤書院番頭  
同十年丙午十二月為中書省御書院番頭  
享和三年壬寅閏正月九日為方御書院  
文化二年乙丑八月十年方十四為新栖岸院  
方源樹院殿直卷騰山誼純方居士

女子

身法法路寺自息女

重形

重形

安藤

其  
天明四年丙辰十二月九日安藤寺  
方敬了院淨刹惠空居士

明和五年丙子六月十日安藤寺  
方宥花智若若童子

明和七年己未八月十日安藤寺  
方如光童子

明和七年己未七月十日安藤寺  
方以影童子

直温

安藤重之助

母

妻横田甚重門以松女リ

寛政七年辛卯八月十日安藤寺  
方紅林院殿玉相良田居士

武藤若吉

庄兵衛

母

馬武藤庄兵衛

養子

力石教之進

母



女子

寛政元年己酉七月廿五日生同寺  
于短景露顔童子

女子

寛政三年庚辰正月廿四日生同寺  
于兼放慈念童子

直則

安藤帶刀  
為同姓信濃直與  
名跡

直與

安藤駒五郎  
文化三年丙寅十月廿二日為  
同姓源輔道死婦童子

直孝

安藤將曹 式部 彦四郎 伊豫守  
母横田甚孝門下松  
喜

文化二年乙丑十一月三日於菊間而徳老中列坐牧野備前守傳為言合  
同年十一月二日御之沙方金馬代同三年丙寅十一月廿五日禮  
四千五百廿五石外二百五十一石廿廿  
同比在郡四百六十石 同棲澤郡二百九十九石 上州山田郡二百七十七石  
野州深田郡二百七十七石 同山田郡二百七十七石  
同比在郡四百六十石 同棲澤郡二百九十九石 上州山田郡二百七十七石  
野州深田郡二百七十七石 同山田郡二百七十七石

直包

安藤孝五郎  
母



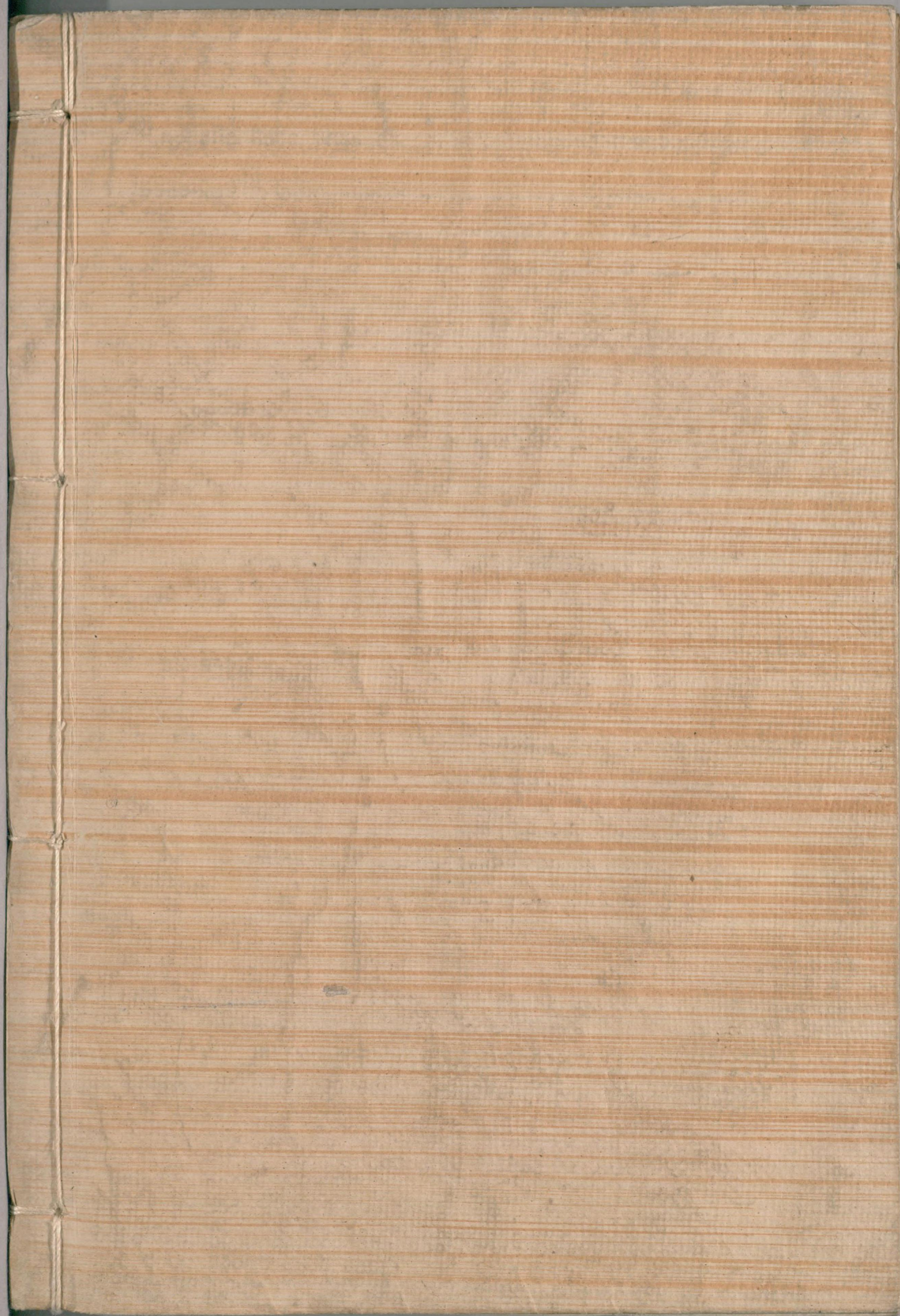


838  
297  
116

Handwritten text in Japanese, likely bleed-through from the reverse side of the page. The text is arranged in several vertical columns and is mostly illegible due to fading and the texture of the paper. Some faint characters and lines are visible, suggesting a structured layout like a list or a table.







国立国会図書館

タイトル『本朝武家諸姓分脈系図』 請求記号 838-116

ガラス使用