

7-FEB1935

431

內政部登記證警字一〇〇五號

# 國風

# 金藏 周維 印始 末攷

蔣唯心著

第五卷 第十二號

民國二十三年十二月十六日出版

附經目

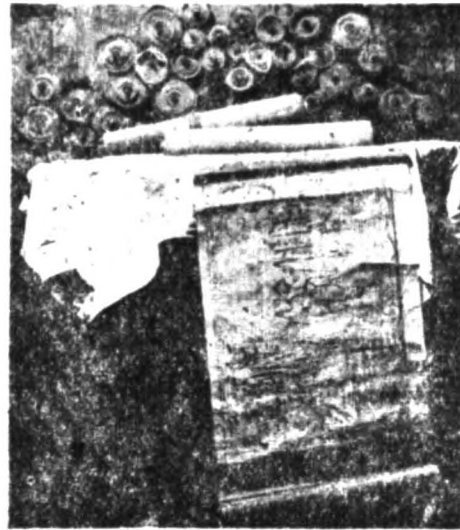


鍾山書局出版

南京四牌樓巷口本局 通訊及定報處

定價 本期一角 半年一元一角 全年二元二角

圖一



圖二甲

大王般若波羅蜜多所有功德信如  
虛空不可測量若有受持讀誦之者  
所獲功德能獲行王及諸眾生諸如  
垣牆亦如城壁是故欲求功德者持  
佛說是經已獲勝子所獲功德勝  
薩摩訶薩舍利弗等諸佛從前所  
謂欲界色界諸天以此法以五尼  
婆塞優婆塞阿羅漢等一切不  
能勝也

(圖一) 金藏卷軸形式

圖二乙

不見於如來 我等亦如是  
衆生諸苦惱 何人能救護  
余時十八酤瓶無知外道說是偈已  
從座而起雙膝長跪發大音聲普皆  
得聞而作是言如來大悲兩足尊者  
憐憫我等願為救護作是說已  
今時世尊於此衆會還復現形止帝  
釋天主已告一切勇猛菩薩摩訶薩  
言汝可為彼諸外道輩宣說妙法于  
時一切勇猛菩薩而白佛言世尊譬  
如須彌山王以小黑山豈能為比今  
者如來令我為是諸外道等宣說諸  
法亦復如是世尊告言善男子汝可  
觀察十方世界諸佛如來方便善巧  
所作利益皆是如來智慧願力之所  
建立此諸外道樂我說法欲先往詣  
十方世界觀察諸佛如來說法方便  
是外道輩我當為說一切勇猛復白  
佛言今者世尊令我往詣十方世界  
觀察諸佛說法方便未審以何神通  
力去以自神通為承佛力而去世尊  
告言一切勇猛以汝神通及假如來  
神力而去余時一切勇猛菩薩皆從

(圖二) 各種版式甲翻雕譯籍乙原刻譯籍丙原刻著述

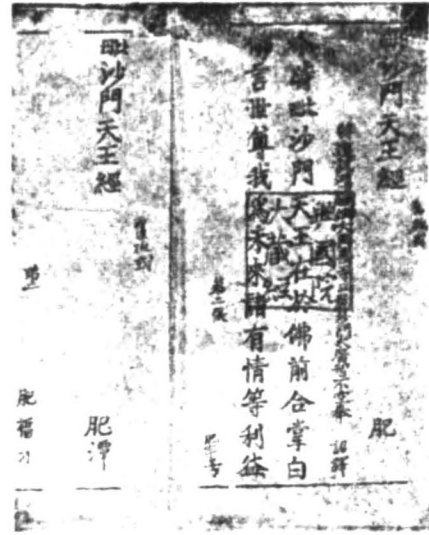
圖二丙

言古道寬闊 言無礙開與之息近寬遠大  
迷生業 言此經運道有甚故也 煩苦好觀來  
蓮華停燈玉英集一十五卷計五冊蒙  
聖恩降  
勅編入藏錄敬望  
聖慈下印經院開板印頒行所貴  
真東要法廣希於遠近  
善化妙緣承資於  
慶祥取  
進止事  
御寶批卷所書全行事件本院遵其啟奏  
開准中書劄子奉

天台智者大師說  
是則法印普濟四眾皆獲利益無遺何則法印普濟  
耶答曰如所問言佛經無量論亦甚多其法印如佛之身  
故多如水之乳故令聽受之人失其法味而得法味  
之者漸欲流轉於深廣大法不待智者而後得也  
聞坐悲憫憐愍及不憚凡此等語

天台智者大師說  
是則法印普濟四眾皆獲利益無遺何則法印普濟  
耶答曰如所問言佛經無量論亦甚多其法印如佛之身  
故多如水之乳故令聽受之人失其法味而得法味  
之者漸欲流轉於深廣大法不待智者而後得也  
聞坐悲憫憐愍及不憚凡此等語

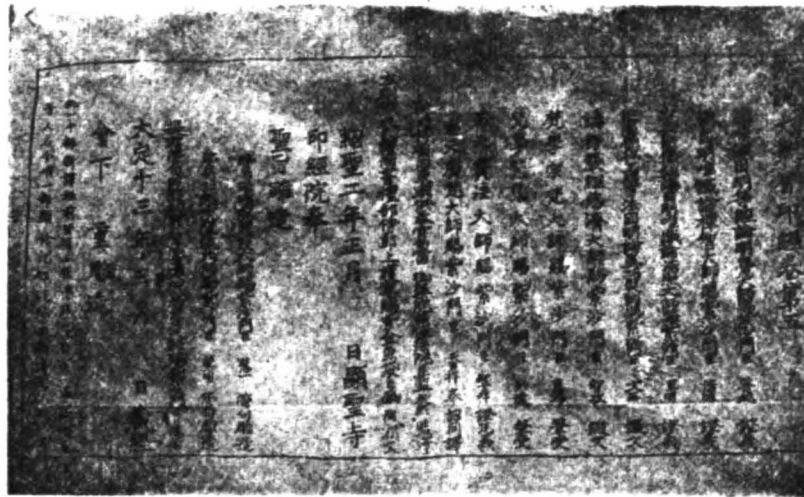
圖三



圖四



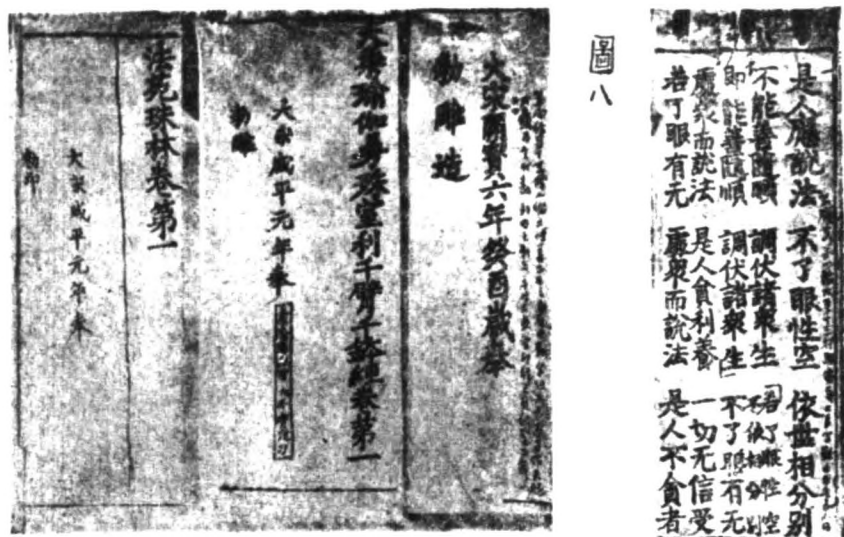
圖五



(圖三) 金藏原刻與翻刻之比較  
 (圖四) 原刻上最早年代之題記  
 (圖五) 原刻上最遲年代之題記



圖六



圖七

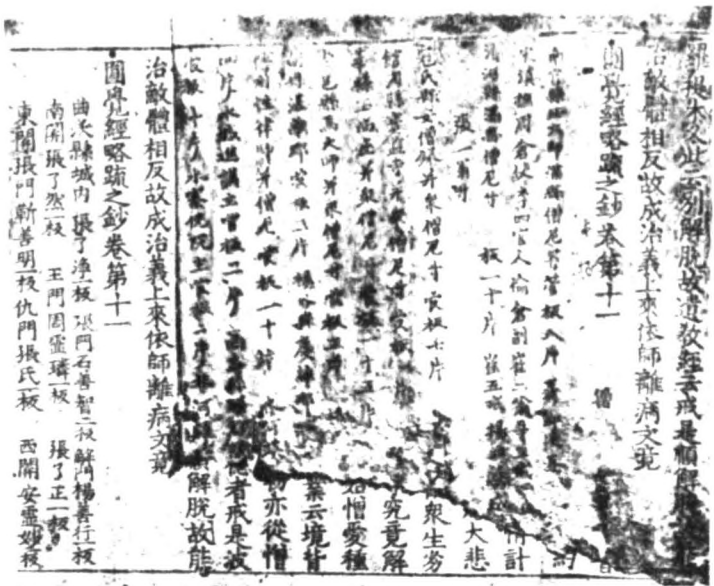
圖八

(圖六) 金藏  
 原刻之各種字  
 體右皇統時刻  
 中正隆時刻左  
 大定時刻  
 (圖七) 金藏  
 所存弘法舊版  
 之文句  
 (圖八) 金藏  
 所存北宋官版  
 之尾跋

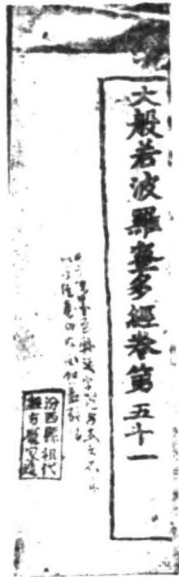
圖九



圖十一



圖十



圖十二



(圖九) 金藏所存北宋版獨有之經家經坊木記 (圖十) 龐零卷經疏之複本 (圖十二) 誤據明藏鈔補之經卷

# 金藏雕印始末考

蔣唯心

晉南趙城廣勝寺，舊有大藏經數千卷，年來稍稍流傳於外，內院嘗勸其零本，審爲金元故物，而資料缺乏，未能詳其究竟也。今秋，余謹御師命，前往檢校。九月二十九日渡江，十月一日抵潼關，阻雨不能前。三日侵晨微霽，赴河干喚渡，時風勢未戢，舟子不敢應。適有臨汾洪洞二客，歸期急迫，冒險登舟，余卽提篋隨之。纜旣解，浪湧舟橫，櫓楫失效，舵工罔措，惟禁同人轉側，聽其飄流。東下約二十里，始著淺灘，四顧荒野，無援手者。舟子勉曳舟就岸，余隨衆緣草蛇行而上。偶失足落水，耳目皆着泥沙，後遂致目疾，山居數十日不癒，書生誠無用哉。是午赴風陵渡車站，取火略乾衣物，卽乘車行，晚宿蓮城。四日達臨汾，駐軍楊龍泉師長已先得朱蘭蓀先生介函，囑員司伺余行止，故余到時卽引就館舍，相與談遊，知此君履痕幾遍燕趙，亦風雅人也。五日，李鑑三參謀長偕赴霍山，道出洪洞，史縣宰逆於途，贈方志一種。午達山中，寄居廣勝寺。適住持趨市，經函巖局，展禮無由，余遂以二日餘暇，先事廣勝建置之考察。

廣勝寺今在趙城縣東南四十里。

據趙城縣志二十七

居霍山南原，分上下寺。

據平陽府志三十三

下寺近山麓，右爲明應

王廟，短垣相共，今詣寺者皆取徑於廟。廟門內有舞臺，由其側進趨明應王享殿，中歷衡門，經廣院，抵臺階，左右兩古栢相向，蚪屈龍蟠，大可三四圍，皆數百年物也。享殿與下寺山門相并，故殿後垣側門卽通下寺之前院。院南山門內四天王像，兩兩背坐，中隔以牆，式不常見。院北毘盧殿，兩翼有鐘鼓亭，出入由鐘亭下。殿中供如來像，兩壁立諸天像數十尊，間有墮毀。大藏經昔嘗庋於像前，作雀鼠巢穴，今猶想

見其形勢。毘盧殿後乃爲正殿，甚宏敞，有三佛像，聲聞弟子環坐其下，以龕界畫，其間雜入關帝小像，則無知者爲之也。南壁舊畫無著天親二大士，惜爲不肖寺僧剝裂售之，今唯壁頂餘痕斑駁而已。寺僧不常在，應門沙彌亦終日嬉戲山間，門庭啓閉一任過客，荒落極矣。上寺去此約四里，山徑尙平，半山有小亭，過亭翠栢成蔭，枝皆南向，俗稱廣勝奇栢，謂昔有僧埋寶盆於左扭樹下，遂成此狀，實則谷風北來致之耳。惟叢栢環寺而生，周約一里，逾此卽絕跡，亦覺奇趣。每秋深夜，永狂飈入林，幽壑激鳴，厲若山魘，和以塔鐸，聲驚數里。山中平時可聆蟲啜者，至是對語莫聞矣。昔人題句云：「駐馬登高萬慮空，提壺豪飲聽東風。」亦取此也。晉汾東岸臨洪諸郡皆一平如砥，今山徑遠眺，惟見雜林蒼鬱，村落參差。至於日暮，西顧太行，煙織斜暉，紫障千里，而山下蜿蜒雙流，映日餘光，如虹臥地，此景清麗，疑非人世矣。上寺山門迫臨巖際，厥狀欲墜，想以陵谷變遷故爾。門外坐二仁王尊，剝落幾不成形。寺額張瑞璣書，近製也。門內有平陽郡守雙江先生繪像刻石，據跋乃明嘉靖中其徒立之祠側，或彼時曾分寺屋爲賢良祠耶。再進爲塔院，前門封塞，由左巷繞達院後彌勒殿，再沿殿階入院，院中卽塔所在也。塔基之外周以廊宇，倚塔架木，下供諸尊，今皆亡之，唯餘臺座，架上重閣，尙可攀登，其四隅皆飾瓷門，門前力士立侍，象極逼真。其塔門外亦有力士像，肩鐫「正德十四年」五字。塔共十三層，高三十六丈，悉以磚構，外飾琉璃瓦，成八角形，瓦甬浮雕天龍象馬梵刹宰塔等，皆盡態極妍，每微雨新晴，蒼潤欲滴，無異新製。塔顛銅刹，返照陽光，尤耀人目。塔基之內，因阻於廊宇，黝然不見一物，試捫壁碑，似皆沒字。聞門陰有小石，述建塔因緣，余持燭覓之，不得，豈此亦關眼福耶。中央銅佛一軀，由其後登短梯，穿磚穴，達第二層，以磚鋪地而下，承穹窿，故不墜。舊有舍利小塔，今在於此。小塔陶製，色微褐黃，高約八尺，舍利密緘其內，不可見也。再上僅有

木架支於塔心，以資攀緣，至第四層以去，皆繞塔外而登，非常人所能勝。聞昔時可出塔頂，徜徉銅輪之下，周覽四郊，後有人失足肇禍，遂泥封之矣。塔院後隣接彌勒殿，殿內近度大藏經，故堵塞正門，以爲祕藏。仍從後入，入卽見布袋和尚像，殿稱彌勒，以此。但殿正面爲釋尊定印坐像，特高大冠於全寺，相好莊嚴，方頤微笑，乃摹倣後殿舊製，而略變其情緒者。側侍文殊普賢，采飾緻膩，瓔珞交錯，足下二獸，猙獰欲活，皆非近代物也。副梁色新，題清初某僧重建。然四壁堅厚，脊有「皇帝萬歲」金字，殆猶元延祐六年碑云皇家祝壽處所之舊耶。大藏經櫺沿左右壁駢列，則數年前所移置也。彌勒殿後一大院落，兩廡寮房區爲方丈齋堂，左在客堂庫房等，在右，余卽居客堂內間。院中前半僅土場，後半磚地，達於正殿，簷深掩戶，並闢五門，朔望則齊啓，象至嚴肅。殿內本尊三龕，手印施無畏說法定印，各異其式，而皆面如滿月，衣褶簡淨，胸臆露見，與容顏同爲銅色。側侍作種種相，右龕二侍尤奇突，審其作風，與前彌勒殿造像相近，疑皆元時製作。像下石趺特高，故身不覺其巨。東西壁各置鐵羅漢十餘尊，堅凝如石，叩之鏗然，亦不知其歲月久暫也。佛像後背立護法神，再後有門，常加箴鑰，出門拾級而上，又平行約十丈，乃達後殿，僧亦謂之毘盧殿。左右廊供觀音地藏，裝飾不合法度。後殿額曰「天中天」，爲明人所立。門窗雕鏤甚精，外壁復嵌數碑。此晉南寺觀常式，若在晉北則多樹之室內也。殿中本尊像亦三軀，戴毘盧冠，凝睇豐頤，微髭蜷曲，與殿後壁所畫及大藏經首所印均肖，殆亦遼金之遺歟。寺僧謂爲唐作，未得其據。佛身色甚黝黑，似存舊狀，惟背光金飾新艷，於花紋中雜綴文字，零落難解。兩側壁列小龕，供諸尊者，殿內黯淡，不能盡辨。至於後壁畫諸大士像，非秉燭不觀矣。屋梁字跡頗密，惜爲烟染不晰，依稀爲某村賈某施造而已。廣勝寺宇現狀，略盡於此。

廣勝本爲古刹，故方志備載其沿革，然不盡可信。今上下寺中碑碣關係史蹟者，猶存勅建廣勝寺



牒、唐大歷四年、筠溪長老壽塔銘、元至元九年、上二皆重修太上佛神廟誌、金貞元元年、在下、重修明應王廟碑、元至

十年、重修明應王殿碑、延祐六年、上二皆在明應王殿外、必綜合諸碑而後廣勝興衰之跡歷然可見也。廣勝之有上下兩

寺、乃晚世所分、其先稱廣勝皆指今之上寺。此蓋因育王塔而建。阿育王塔之在漢土者十九、霍山有其

一、北周因其遺跡創建浮圖、遂聞於世。如道宣三寶感通錄云、「霍山南原大埧塔者、遠近道俗咸稱是

育王塔……亦是古基。」錄卷一又道世法苑珠林謂之周晉州霍山南塔是也。珠林三十八本有此塔感應事緣、惜其文已佚、唐大

歷中、郭子儀因五原郡王李光瓚狀奏、請就塔設寺、勅准建置。如牒文云、「晉州趙城東南三十里霍山

南脚、上古育王塔院一所……郭子儀奏、臣據……李光瓚狀稱、前件塔接山帶水、古蹟見存、堪置伽藍

自願成立、伏乞奏置一寺、爲國崇益福田、仍請以阿育王爲額者。臣准狀、牒州勘責得耆壽百姓陳仙童

等狀與光瓚所請置寺、爲廣勝因、伏乞天恩、遂其誠願……中書門牒河東觀察使牒、奉勅宜依、仍賜大

歷廣勝之寺云云。」見治平元年重刻唐牒、是上寺之始、實在中唐、額云廣勝、卽取奏狀以廣勝因之意。平陽府志

趙城新志謂漢建和時建寺、皆傳誤也。上寺有僧宗金刻唐太宗寺讚、似寺爲唐初時有、然案讚文鶴立蛇行勢未休五天文字鬼神愁之句、又全不似讚寺字、疑亦有誤、上寺歷

五季宋金迄於元初、雖年深隳毀、見治平重刻唐牒跋語、時賴修葺而存、亦幸始終未改舊時規模也。考延祐重修明

應王殿碑云、「泉之北古建大刹精藍、揭名曰廣勝、不虛譽耳、視其佳麗絕秀、非大雄能棲此乎、殿廊齋

舍僅可百楹、僧行稱是。」可見其概。迨及明代、寺稍頽廢、塔亦傾圮、有達連大師募資復葺、於正德中落

成、今塔門力士像刻正德十四年、當卽其紀年也。平陽府志謂、「塔於永樂十四年修、正德間僧達蓮重

修。」志三十三以正德十四年爲永樂十四年、又以達連爲達蓮、皆誤。達連墓今在寺外、墓碣亦作達連、達連修塔用瑠璃瓦、雕飾

綺麗、清人呂維楫遊記云、「塔類金陵報恩、金碧錯采稍減、故稱第二塔。」趙城志三十四今報恩已毀、則宇內

唯此擅勝矣。至於房舍，明季清初屢經營繕霍山志五廣勝上寺舍利寶塔序，唐宋舊觀，渺不可覩。然上寺地據林泉之勝，

如宋人詩句所云「古寺藏岩腹，煙嵐接杳冥」者霍山志五，今猶昔也。其下寺之興建，因緣又異。上寺前山

之麓，有霍泉，流渠分衍，足資灌溉。舊有神祠，峙乎泉上，曰明應王廟。另有廟在渠側，合祀三教，舊聖曰太

上佛神廟。金皇統初，重修佛神廟，拓其北為九殿，二十餘間。歷十三年而歲事見貞元重修太上佛神廟誌，泰和間補葺

明應廟，亦頓其正殿於後見至元重修明應王廟碑。二者乃漸隣接。金季兵戈之餘，廣勝寺僧以明應廟為寺福田，歷

有修復見至元延祐兩碑。佛神廟則終於荒廢。蓋至元初，廣勝戒師道開，遷明應王廟於今基，復構僧舍於旁，以備

洒掃見至元重修佛神廟誌在下寺殿外，可為一證。似據佛神廟舊址為之。朱明以來，漸有廣勝下寺之稱。清初詩文沿用

不改見霍山志四五。或者下寺名號，即定於明代歟。廣勝以釋尊真身所寄，靈蹟常新，千年不廢，近復出其藏經

貢獻於世，譽將益遠。今上寺住持明澈上人，知見頗純，吾知其能善為寺謀也。

## 二

廣勝寺大藏經舊在上寺，觀至元九年碑云「霍峯頂上峯塔波前晨夕香燈轉讀藏教」可知。明

代遷下寺，故萬歷間解州僧悟順於華嚴經卷八十末跋云「雲遊到廣勝下寺，見古藏所壞發心掃補，

「清雍正間鈔補殘缺，下寺僧人亦參與其事。厥後管理乏人，散佚日甚，廟會遊眾至有攫經為覆甑補

壁之用者。民十七年，趙城邑紳張奇玉君見而惜之，乃乘上寺整理田產之便，復遷山頂，存於塔院前之

彌勒殿。前夏如皋範成上人經訪到寺，又為搜索殘卷，分別部居，粗得其所。藏經之櫥凡六，置於彌勒殿

西壁，首末兩櫥南北向，故全體環列作曲尺形。櫥內各縱分四行，每行疊置七篋首尾兩櫥各十篋，篋闌四格，各著

經一帙。篋製沉重，非壯夫不能舉，故櫥外無門，僅於兩縱行間覆以木條加鍵而已。殿之東壁復有六經櫥，明南藏本在焉，櫥制無

也、此古樣 余居寺之客堂於藏經處尙近，每日搬運經篋，舒捲收藏，皆二僧代爲之，前後歷四十日，毫無倦容，可感念也。

藏經依千字文編帙，自天字至幾字，凡有六百八十二帙。幾字帙收萬善同歸集，示功德圓滿之意，舊刻始卽止於此。今檢各帙完整者極少，有全帙俱缺者，綜計原藏應有七千卷，今才存四千九百五十七卷，蓋已殘十之三矣。存佚細目皆見附編簡目中 經皆卷子式，黃表赤軸，長短大小略有參差。卷首附裝釋迦說法圖一幅，狀如上寺後殿造像，右端題「趙城縣廣勝寺」六字，間有「住持人霍山老人」一語，但不多見。此圖非經原有，乃寺僧於裝潢時所加刻也。(附圖一) 卷內版式分兩大類：一、翻譯之經律論讚，版心高約二二公分，寬約四十七公分，每紙二十三行，行十四字，於紙首加注某經第幾卷，第幾紙，某字號，一小行。全自天字至號字，又起字至威字，又雁字至塞字，凡五百九十四帙，皆如此。 二、入藏著述，版心較高較寬，又皆增減行格字數，與譯籍爲別。每紙自二十二行至三十行，每行自十五字至二十七字，其式甚繁。間有如梵冊式，每五行則略留空白，以便摺疊者。如華嚴經合論一百二十卷皆作此式 又有如書本式，加行線，或并有書口者。如傳燈玉英集等 此殆著述之類，多由單行本收入藏中，覆刻原版，遂不能一律也。(附圖二) 經大半用白桑皮紙印，偶見臘黃紙印本，卷軸較大，首蓋「興國院大藏經」方形朱印。考此類印本之奄字帙，千臂千鉢經卷三第一幅紙後有墨記：「大金大安元年巳巳歲睢州考城縣太平興國禪院，建修十方常住雜寶藏經，看檢高流切須護惜，庶得云云。」庶得以下爲紙黏覆不可辨 是則考城興國舊物流入廣勝也。余所見興國院本凡十卷，成字帙大般若經卷二百六十九及肥字帙毗沙門天王經各有一複本，尤關重要。以兩複本對校，卽見興國院本字跡整齊，而別一本草率，興國邊題完全，而別本簡略。如第幾張但作第幾，某字號但作某字 興國不記刻工，而別本隨處附記，加以刻技印紙等等之

比較、可斷言與國院本版式爲原刻、別一本版式爲翻刻。(附圖三)余憑此標準、分疏廣勝寺全藏底版爲原刻與補雕兩部以探索之、其雕造事實乃始末畢見矣。補雕之名即出於此類版片題記、引文見後、

先言原刻、今存三十餘處記載刻版年代、最早爲金皇統九年、見日字帙大般若經卷八十二尾跋。(附圖四)其文云、

蒲州河津縣第四都西母村、施彫大藏般若經□卷、都維那母毘、維那王行者、助緣維那等母憂薛謹、人名、奉爲報答龍天八部四恩、三有法界衆生、同成佛果。皇統九年己巳歲、最遲爲大定十三年、見雁字帙大乘智印經尾跋。(附圖五)其文云、

大定十三年三月日、藏經會下重雕造。

於般若卷八十二以前尙有經八帙、智印經後有經七十餘帙、刻版起訖雖未必適在皇統九年與大定十三年、然據此推測亦不過遠。其間年月之見於尾跋者、有天德三年正月、日帙大般若經八十七卷及九十卷末、貞元元年、緣瑜伽師地論八十九卷末、貞元二年、因帙瑜伽師地論四十八卷末、同年八月、虞帙大集經五十五卷末、貞元三年三月、場帙合部金光經六卷末、四月、陶帙十輪經月、宙帙大般若經五十九卷末又見正隆元年、聲帙金剛論釋下卷末、同年八月、枝帙品類足論二卷末、九月、外帙四分比丘戒本末、十一月、連帙界身足皇推國罪鳴食敢傷女才各帙正隆二年、不帙別譯雜含三卷末又書函馬鳴傳末同年三月、孔帙發智論一卷末又義帙大毗婆沙論九十一卷末四月、欲帙廣顯三昧經四卷末十一月、似帙增一阿含十卷末正隆三年十月、敬帙攝大乘論釋十卷末大定五年、農帙止觀輔行弘決十四卷末此等與卷帙次第不盡隨順、但可粗分段落、日字帙以後未見皇統天德年號、畫字帙以前未見大定年號、顯然各爲一時期。皇統天德雕版伊始、卷帙不多。貞元正隆八九年間刻成三百餘帙、三千餘卷、幾佔全藏之半、可稱極盛。餘則大定刊成之、經過時日特長、今存經版什九翻刻、詳狀不明、但至全藏垂將結束之農帙、猶有大定刻板題記、金源一代必已完成此藏也。刻版

字體即準以上段落區分數類，皇統以來筆畫雄渾，貞元正隆漸趨纖麗，至於大定則嚴整而失之板滯。  
(附圖六)今於經中無年月記載者，以此辨別之，亦能得其先後大概也。

原版純爲私人募刻，觀其隨處記載施主名氏可知。施主多在晉南秦西，試以年代編次，尋其勸募之途徑，則始自河津。皇統九年天德三年見日帙經跋渡河入秦，達於白水，毗沙鎮蒲城。貞元元年至三年見緣因聲各帙又折入晉南太平，解州、夏縣、安邑諸地。貞元二三年見唐虞宙皇罪鳴食敢傷女各帙至於正隆以後，全以解州爲中心，遍及所屬安邑。見似連各帙夏縣。見外孔芮城，似平陸，帙旁涉鄰近之潞州長子，命禽各帙翼城，帙不臨汾，帙萬泉，見切磨榮河，見密飛猗氏，見節疑秦中美原亦偶爾一見。然至大定五年猶在解屬夏縣。帙農是必刻事與解地有甚深關係也。原版諸卷中始終未見都勸緣主之名。疑般若經首卷有之，惜此卷已佚僅知總其成者爲開雕大藏經版會，如前所引大乘智印經跋云云，即其一例。會名又見於宙帙大般若經第五十九卷尾跋，其文云：

解州夏縣如古鄉趙村王德，并妻李氏，同發虔誠，謹捨淨財，大藏經板會下施錢二千餘貫。略中乙亥十二月八日，奉佛男弟子王德。

王德刻經較多，故跋文疊於皇，推國罪，鳴食敢傷女，才諸帙載之。至於陶帙大集地藏十輪經第一第八第九各卷尾又有跋云：

絳州太平縣吳翼，奉爲亡父吳海，特發虔心，謹就天寧寺開雕大藏經版會下鏤雕地藏十輪經一部一十卷。略中大金貞元三年四月二十五日吳翼施。

由此知大藏經版會設於天寧寺，連帙界身足論尾記，「解州安邑縣三路李村住持僧惠深，特啓願心，謹施淨財於本院開雕藏經五卷。」枝帙品類足論卷二尾又記，「解州安邑縣三路李村男弟子馬福

昌、并弟小馬全、同發願心、捨自己家生騾一頭、施與本寺雕大藏經七卷。」本院本寺之稱、皆可爲在寺雕經之證。至於天寧寺之所在、由榮河村民之施普賢像、見飛帙付法藏因緣傳第一卷尾萬泉村民之施梨樹、見磨帙大毗婆沙論第一百三十一卷尾及安邑村民之施騾、已見上引推知寺距諸地必不過遠、乃便輸將。又由虞帙大集經第五十五卷尾跋地名、有稱「本州明教坊王氏施布雕經」之語、推知此寺當在某一州中。今卽就安邑萬泉附近諸州治求之、惟解州西二十里中條山陰有唐宋古刹曰靜林山天寧寺者、至金不廢。見解州志卷十一金代河東文物惟平陽迤南稱盛、平水一帶尤爲刻版重心。解州地近平水、或者大藏經版會以刻工方便、設於州西之天寧寺耶。要之、此經原刻自皇統八九年、至大定十餘年、前後約三十載、以晉西南隅爲中心、由私人募資、於天寧寺開雕、大藏經版會刻成之、固毫無疑義。今正其名爲金藏可也。

次言補雕、數約全藏四分之一、而年月題記極少。其時代確實可考者凡三則、皆見於惡帙瑜伽師地論第五十六卷二十四紙又二十六紙行間附記云、

時大蒙古國蔚州普勤山僧性湛刊經二百五十連、壬寅年八月二十五日記。

又論第五十八卷第二十紙四行空白、亦記大體相同之文、但刻工作飛狐縣家山寺僧智昇。考蔚州飛狐均於元太祖六年以後入元版圖。元史蒙古爲元世祖至元八年建國號以前之通稱。元史蔚州飛狐僧所謂蒙古壬寅年、必爲太祖世祖間之壬寅、卽太宗后聽政元年也。由此例推雅帙顯宗論第一卷尾記「戊戌年監造雕經僧祖圓」應爲蒙古太宗十年、與帙攝大乘論釋第四卷末記「癸卯年月沙門法空施雕此卷」應爲太宗后聽政二年。是則補雕經版當在元初太宗與其后聽政時期也。蔚州僧性湛經性湛、形同俗士、蓋卽輟耕錄所稱北方火宅僧、自創帙大般若經四百八十八卷以下時見其名、故其從事雕刊必不始於壬寅、此亦太宗時代已有補雕經版之一證。

補雕經過情形見於經中題記者與原刻絕異，原刻多屬鄉民自樂淨施，補雕則有地方長官之特加提倡，原刻用平常無名之刻工，補雕則以諸山名刹之雕字僧人爲主體，此皆官私合作，非有絕大之約束力不易集事也。補版中才帙摩利支天陀羅尼末有跋云：

平州路都功德主達魯花赤行省萬戶相公祥崇助緣。

同帙其他二經皆有此記，但平州路或作興平府路，祥崇或作塔本祥崇。此帙解節經末跋云：

平州路行省相公劉夫人祥融、洎六姐祥最同施財。

和帙四分律藏卷二卷五卷九同有跋云：

宣差大名府路達魯花赤納憐蒙古提舉補修雕造。

守帙俱舍論第十九卷尾亦有此跋，但納憐作納麟，又無提舉二字。由此數跋可見當時各地親民長官固嘗自爲功德主輸財提倡，又可見當時刻版屬於補修而非續刻也。至於僧人爲雕工，各卷行間散見名字，但其體例不一，或具出所隸寺名，或缺而無考，或署僧號，或兼加俗姓，或詳云補雕藏經僧刊版，或祇略云某刁，皆難一一爲之董理。概括言之，幽燕僧工始終其事，山左諸僧多數補刊全藏前半各帙，山右諸僧則補後半。而其補刻之量視缺卷分配頗覺停勻，如前半墨帙以下約百卷委之山左僧工，後半富帙以下卽有百帙爲山右寺僧所補，其一例也。寺院地點可指者，有北京路之北京傳教寺，見駒燕京路之燕京弘法寺，枝宣德路之蔚州普勤山大明寺，惡飛狐家山寺，千真定路之中山天寧寺，政深州開元寺，攝河間路之河間天寧寺，孝莫州彰善寺，立清州某寺，當保州某寺，忘東平路之陽穀某寺，長泰安州某寺，正益都路之壽光方林院，羔臨淄廣化寺，立即墨崇福寺，羔密州龍興寺，資福寺，墨沂

州某寺李軾滕州大明寺德軾濟南路之萊州某寺讀軾掖縣丈八佛寺剋軾膠水圓明寺剋軾登州某寺建軾太原路之太原惠明塔寺阿軾文水壽寧寺家溪軾汾州治平寺碑軾西河寶峯寺勒軾平陽路之潞州某寺是軾潞城洪濟院正軾澮水某寺堅軾勸募所及之大名平州二路猶不與焉。是其區域遍於當時中書省屬，可謂廣矣。而集合各地僧工於一處，適宜調御，必有嚴密組織乃爲功。今於經跋中猶見有監造者，如前引之監造雕經僧祖圓五卷識云監造范山、有調板者如經軾無能勝陀羅尼經第三紙、又千軾類、有管經者如詩軾蘇悉地供養法卷上末記、寧海州僧淨因管經一百七十連有刁字教首如淨軾攝大乘論釋卷七末題、河間府天寧寺刁字教首至玉皆其執事之一斑，惜詳細組織無由知之耳。

補雕經版之地未見明文刊記與原刻同，然殘有考定之資料亦與原刻同。考珍軾大般若經第五百七十九卷末附記雕字僧名云：「本寺王普慈刁」是必在某寺雕刻經，其寺僧乃可自稱本寺。同軾大般若經第五百七十四卷第二紙十二行空白記「王普慈刁」其第十七紙至二十二紙皆記「普輪刁」。王普慈與普輪補雕同一經卷，又同以普字派行，是必最相切近或即同隸於一寺。枝軾品類足論卷五末跋云：「大朝國燕京弘法寺雕造僧普輪」是普輪爲弘法寺僧，普慈當亦爲弘法僧也。各卷補雕僧工題名最詳不過某處某寺某僧，此獨正對金代刻版曰大金者特書曰大朝國，以示其獨異。雕經之與此寺特有關係可想見也。弘法本遼金巨刹，燕京又中書省治所在，補雕之事既遍集中書省屬僧人，則以弘法寺爲雕經之處亦事理所許矣。

### 三

遍覽廣勝寺大藏題跋，無論原刻補雕，皆不見發起者之爲誰氏。以此藏卷軸之富，工事之鉅，原刻歷三十載星霜，補雕勞十餘路僧衆，創此偉業者，甯遂湮沒不彰乎？理決其不然也。此藏原刻爲金代私



版、而金源私人倡成刻藏見諸載籍者卽有崔法珍。陸光祖序募刻大藏經曰、

昔有女子崔法珍、斷臂募刻藏經、三十年始就緒、當時檀越有破產鬻兒應之者。聖朝道化宏廣、越

前朝遠甚、豈無勝心豪傑乎。見刻藏緣起

李有棠引舊文亦曰、

大定十八年、潞州崔進女法珍、印經一藏進於朝、命聖安寺設壇爲法珍受戒爲比丘尼。二十三年

賜紫衣宏教大師、明昌四年立碑石、祕書丞兼翰林修撰趙胤記、翰林侍講學士黨懷英篆額。見金

事本末卷三十

二文所記、蓋一事也。崔必金時人、故陸序稱之曰前朝。崔所印經必其自身苦行倡成之大藏、故得驟膺國家之異典、創壇授戒。崔刻藏版稍後必適應需要法惠愈宏、故復得加賜紫衣宏教大師且銘之金石。今卽比合陸序李引二文、尋繹崔刻藏經之特質、更得四點、一、以晉南一平民倡始刻藏、法珍父進於金史無考、卽於晉地完成之。二、苦行感人至有不計財力破產以應募者。三、經三十年而後完刻。四、因刻經而受具於聖安、經版上應有關係聖安之形迹。試舉此四點以較廣勝寺藏之原刻、何其若合符節也。廣勝寺藏募刻始終以晉南爲中心、施主始終以村民爲主體、此非晉南平民倡刻完雕者乎。村民有資產者每以一人輸財至數千貫、刻經至數十卷、如宙峽般若經末記夏縣趙村王德施錢二千餘貫、外峽四分比丘戒本末記夏縣西馬村司馬鎮雕經三十卷、無餘蓄者則施樹、施驛、施布、傾其所有、均見前引謂非由特別感動有類於破產以應者乎。刻事始於皇統九年己巳以前、畢於大定十三年癸巳以後、上下推移始終不越三十年之數、非適當崔氏刻藏之時日乎。藏經中鞠帙觀無量壽佛經卷首今有另刻序文一篇、末署「丁丑九月十五日燕京大聖安寺晦堂和尚洪俊序」元明各藏無

此序文亦無另刻加序之例，而今獨有之者，據元一統志「聖安於皇統初賜名大延聖寺，大定三年命晦堂主其事，七年二月詔改寺額爲大聖安」順天府志十六引。晦堂於大定中爲聖安寺主，朝命崔氏受具，聖安即應奉晦堂爲闍黎，鄭重其文，追加藏內，亦恆情也。依原序甲子應是正隆二年，晦堂未主聖安時之作，其後刻版加題聖安耳。由此不可見藏經之與聖安有特別因緣乎。晉南雖物力富饒，民情好佛，然絕無同一區域不先不後刻成兩種藏經之理由，更無兩藏皆與聖安晦堂有關之巧事。是則金藏原版與崔氏刻藏斷然一事，倡成之者法珍一人而已。記載崔氏刻經之籍本甚普通，而日本隨天作緣山大藏緣起，誤讀陸光祖序，竟錯認法珍爲明人之刻，武林方冊藏者，常盤大定著大藏經雕印考，重襲其誤，至今未改，蓋皆未深考耳。崔氏之經蠹蝕塵埋，不聞於世者，既七百餘年，今一旦得其故物，還諸原主，發潛德之幽光，傳法林之盛事，誠此行所獲最足稱快者矣。

元初補刻經版，於載籍亦有可稽。辯僞錄卷四云：

大元啓祚，睠意法門，太祖則明詔首班弘護，茲道，太宗則試經造寺補雕藏經。

辯僞乃至元間奉勅實錄，太宗補經云云，當爲信史。元史卷一「太宗八年丙申六月，耶律楚材請立編修所於燕京，經籍所於平陽，編集經史。」由此知太宗致意文獻，自丙申爲始，而耶律楚材實輔導之。今考楚材集，甲午丙申諸作之間，卽有補大藏經版疏云：「十年天下滿兵埃，可惜金文半劫灰，欲剖微塵出經卷，隨緣須動世間財。」湛然文集卷十四則太宗之因兵劫毀經發心雕補，亦必在丙申以來，而賴楚材爲之策畫。楚材當時已領中書，以補版疏文婉導民間合力協作，其能於干戈甫定之際徵集中書省各屬之財力人力完成勝業，蓋可知也。至於補雕工事所在地，據弘教集，元世祖嘗因大都弘法寺舊藏經版

校補印造頒行天下。佛祖通載卷二十二所引太宗已有藏經，世祖不應不用，故弘法舊藏當即太宗所遺，而太宗補經亦應在弘法寺矣。凡此種種，皆元初補經有徵於記載者。今覆按廣勝寺藏中補雕事蹟，乃一一與之脗合，不啻爲其佐證。則現存之廣勝補版諸經，即其實物，可不更待辭費也。果欲問發起補雕金藏者誰乎，名歸太宗，實則耶律楚材耳。

崔刻藏經原版在晉，而元代補雕在燕京弘法，爲此兩事連鎖，必更有輪版入京歸於弘法之一事。明昌四年趙淵爲崔法珍撰碑，當有記載，惜有明以來，碑石久毀，無足徵也。析津日記謂正統十一年聖安易名普濟寺，內官營建，既更新額，井毀舊碑，姑從旁證，略推測之。崔法珍於大定十八年既受勅命授戒之異數，迨及二十三年，又蒙賜紫衣，稱宏教大師，此不能無因。或即在五年間更進所刻經版於朝，故世宗復旌其功耶。明昌七年，趙淵撰濟州普照寺照公禪師塔銘，敘述大定二十九年照公住寺建立輪藏云：「□□聞京師弘法寺有藏教版，當往彼印之，即日啓行，遂至其寺，凡用錢二百萬有奇，得金文二全藏以歸。一寶輪藏，黃卷赤軸，□□□□

□□殿中安置壁藏，皆□梵册漆版金字，以爲嚴飾，庶幾清衆易於翻閱。」見金文最第一百十一卷，按碑文云得金文二全藏者，非二種、乃二部、下文一寶輪藏云、言其一部之裝潢也、

委宛詳至，與其他碑中涉及藏經概五千四十八卷之陳語一句了之者迥異。或泐於明昌四年爲崔氏撰碑，詳悉其刻藏歸於弘法，印像既深，後三年爲照公撰銘，乃隨手而出此事歟。又或弘法之有藏版爲當時一新耳目之事，故歷歷敘入，示有異於他本歟。普照寺之往弘法印藏在

大定二十九年，恰當崔法珍刻經歸燕之後。赤卷黃軸可作卷子裝，漆版金字可作梵册裝，又皆與崔刻版式適合。原刻每紙二十三行，加邊縫一行，適可四折成册，六行一頁，屬藏即同此式，至其間著述，版本已自蛻化爲册子，更適宜矣、豈非弘法之經版即崔氏刻藏耶，此

非徒一推測已也。從藏經版本之系統言，由弘法舊版蛻化爲元弘法本，現存崔藏之編製如附錄簡目

之所列者，與元本所據之弘法舊版見至元錄無不恰合。至著述之一部分名目卷帙，尤可見崔刻藏之必為

舊弘法而後來元本所以增損者。且元泰順間湖州妙嚴寺嘗據弘法普寧思溪福州磧砂五本對校

損益重刻般若寶積等經。見妙嚴刻本大般若經卷一跋、幸得從其刻本略窺元代弘法本文句獨異之一斑。如大寶積

經第三十四卷末，不了眼性空一頌以後，又有若了眼性空一頌。見上海影印磧砂藏帝帙所收妙嚴寺版寶積經本卷、以普寧本校之

無此頌也。思溪本福州本校之亦無此也。磧砂本出於思溪應亦無有是也。妙嚴所據五本既無其四，則

此頌出處必在於第五之弘法本耳。今勘崔氏刻藏中寶積此卷即明明有此頌在。（見附圖七、其文雙行加

刻、乃崔刻藏校改常見之式）謂非崔藏即元弘法本之據，而版在弘法寺者耶。此處但舉一例、其餘類此尚多、故非孤證也、

由崔刻藏即弘法舊版之一發現，對於藏經版本目錄校勘諸種研究上將發生如何影響，將估定

如何價值，此待有專深之研究以明之。然粗淺而言，崔氏刻藏最爲一目瞭然之特色者，即在覆刻北宋

官版大藏經，而不啻爲其一肖影也。論其形式，作卷子裝，行格每紙二十三行十四字，皆北宋官版藏經

之原式也。北宋版本今存於晉南青蓮寺者即如此、又麗藏校正別錄所記舊宋本行格亦如此、日人或謂爲梵冊式、每頁五行、每行十五字、乃訛傳耳、短篇經之紙數各自起訖以便分

合原式也。避北宋諸帝名諱，原式也。文字時有校改，亦原式也。景祐錄卷十六有仍取天壽皇建二院經本參校大

至於經末偶存底本之題記不及刊落，尤足見其逕覆北宋官版而無疑也。（附圖八、係廣勝寺藏經被帙寶雨

經卷十起帙法苑珠林卷末等所存覆版之證、又前文附圖五大乘智印經尾頁亦爲一證、）更究其內容，祥符貞元諸經

編次錯綜，並有重出誤收之諸籍，詳以麗藏目錄及麗藏校正別錄勘之，在在證明爲北宋覆版。（均見篇

末簡目、今附圖九覆北宋官本獨有之才帙六字神咒王經、示其一例、）著述一門，珍祕之籍觸目琳瑯，其實亦北宋

官版之舊觀也。天台慈恩二家之作二百卷，於天聖年間入藏，天台諸籍且由杭驛版以進。見景祐錄卷十七杭版

卽錢俶從高麗搜訪遺文付雕。見佛祖統記卷四十四或記錢俶名字於版末，廣勝藏亦一一覆之。聞在摩訶止觀，但余未見。其所保存者美矣，備矣。近年經籍之研討日盛，宋元諸版或校或印，無不可詳，獨爲諸版共同祖本之北宋官刻藏經吉光片羽，似全豹無所可窺者，孰意天壤間猶有累積五千卷一覆再覆之廣勝藏本存其完全面目耶。噫，斯誠不思議因緣矣。

#### 四

廣勝下寺比鄰，延祐六年重修明應王殿碑云：「泉之北古建大刹精藍，揭名曰廣勝，不虛譽耳。……世祖薛禪皇帝御容，佛之舍利，恩賜藏經在焉。」是爲記載廣勝藏經來源之唯一文獻。然碑文簡略，不能決定延祐以前何年始有藏經之賜，又不能定所賜之經究爲何種版本也。廣勝現存大藏經大都，有寺僧印來之題記，經內又隨處以硃墨塗改，并有鈔補，此全不似出於恩賜，而鄭重視之者，可知非碑載之經也。余以爲今日賜經果在，惟藏中興國院殘本粗可當之耳。此本印造精好，未見塗抹，奄帙千臂，千鉢經卷三首，且有極大方印，仿佛國璽。惜朱文黯淡，不能盡辨。又其現存之籍自成帙，大般若經第二百六十九至嶽帙祕藏詮第十六，前後十卷，開元貞元祥符諸經及著述部分皆有其本，似昔日曾備全藏者。且廣勝寺僧所印藏經中間有缺葉，當時卽已鈔補。此以補葉上有請經僧印知之，如雅帙顯宗論卷二末紙鈔補加印。勢必寺中先有完本爲之依據。凡此皆可證興國院藏爲當時恩賜物也。興國在睢州考城，元以太宗四年取睢州，五年下南京，盡收其圖籍。元史興國院藏經當爲其時所掠取。爾後數年，舊版藏經補雕未就，賜經寺院自唯有以舊物應付。廣勝之得興國賜本，或卽在其時歟。洪然文集卷八載，太宗三四年間以招提院餘經藏賜燕京大覺寺，亦爲經版未補修時用舊藏恩賜之例，廣勝之得興國院本無足異也。

廣勝寺現存大藏經，爲元世祖中統初年所印。寺既有賜經復印此藏者，殆謀寺衆轉讀之便，亦猶

前記普照寺之備二大藏也。自天至欲一百九十帙，卷末常有墨書「祖憐印來」或「祖憐印」或但書「憐」字，又間有「惟玄印」「惟朝印」又有「教」「瑞」等字。自義帙以下則常見「印藏經會首祖美」長方形木記，淡赤色印。（見前附圖二）蓋皆當時寺僧主持請印大藏者記名。但前百數十帙猶屬散募，如食帙金光明最勝王經卷三末墨書大名府李都管施經一卷、其勸募之地遠至幽燕、亦足證明印經實在燕京也、至後則集會如千人邑法，故有會首之稱也。弘法寺舊版在大定末印造一藏，需錢百萬有奇，見趙瀛普照寺照公塔銘、元初印費諒亦相等，自非少數施主所能担任，其需相當時期，又數易主持者，均意中事也。廣勝寺舊爲臨濟宗派，僧徒以善洪祖道惟德可存等十六字派行。見守一所編諸家宗派祖憐至惟玄師徒三世合爲之而不能畢事，祖美乃以別支代之耳。

印經來寺時似屬散葉，故時發見缺紙加以鈔補，而刻佛像與棗背，則皆任趙城龐經坊爲之。如字帙大般若經卷四十三尾題外加淡墨長方木記曰：「汾西縣祖代經方龐家造」。（附圖十）稱汾西祖代者，謂其原設汾西也。故棗帙放光般若經卷三末又墨書「趙城縣祖代經方龐待詔自造汾西」。西字寫誤縣主坐老待詔，中統三年九月十五日記。「量帙中陰經末亦有墨記云：「汾西縣祖代經方龐家，同共壹七代照實代照」。中略中統三年四月初四日。「當時稱工技善巧者爲待詔，如稱平陽塑工賈叟爲賈待詔之類」。見續夷堅志卷二此龐家裝裱殆亦是名工歟。附記中統三年，則爲此經在其前印來之一確證。至元九年筠溪長老壽塔銘記長老在舍利塔前轉讀藏教，是必至元初年已有藏經，與此年月恰相脗合，故可信也。

廣勝寺印造大藏經後似曾搜集若干零本之經疏，今雜見於藏經中者，猶存圓覺經略疏上下兩卷、圓覺經略疏之鈔卷四、六、八、十二。複本共五卷，孟蘭盆經孝衡疏卷上、觀彌勒上生經疏卷下等，皆金代刻本，略仿藏經卷式而行，繁字密間有行線。其圓覺疏鈔複本，同一底版，一刻於山右，再刻於冀南。（附圖

十二) 表見當時流行之盛，尤足供參考研究。聞寺中昔有天眷二年印本法華經第七卷，係洪洞觀音院舊物。目入橋川時雄惜余未見此本，不知版式何若。其大藏經中法華經則七卷全存，第七卷末跋乙亥，爲貞元三年，與天眷印本各異，固不可相混也。

元明以來，廣勝寺宇興廢屢更，藏經隨之漸有散佚。至明季敗壞已甚，乃有悟順比丘補經之事。首帙唐譯華嚴末墨跋云：

大明國萬曆二十年四月二十四日，解州靜林山萬壽禪寺羅漢洞僧二字悟順號名大方，云遊到廣勝下寺，見古藏所壞，發心掃補，同衆化十方，永記與後人，再有所壞，有學道發心改補。此是千佛之文，菩薩之記，政者有萬倍之功。

又張帙大般若經第一百六十卷末墨記云：

悟順號大方看藏一次。

悟順必曾通檢全藏，計其殘缺，發意修補，并得近縣僧俗之贊助。

寶帙大悲經卷一末墨記、萬曆二十一年十月望日洪洞千佛寺野衲月菴諱普照閱此經一週

一、即其但今藏中惟見弟帙集異門足論卷九末，「萬曆二十一年無射月性端書」一處，可證爲當時抄本，則所補亦僅矣。然悟順卽以解州靜林山僧來補天寧寺舊物，抑何因緣之奇妙耶。

迨清雍正九年，至十一年，寺中復大補鈔缺卷一次，今存鈔本二百零七卷，十九皆是其時去萬歷已久，何以忽廢前跡，竟其全功，原因頗難明瞭。但當時有梁友富及楊氏張氏等施銀，故能多集僧俗，分任鈔胥。從事最勤者，有韓松藹、慶音、悟曇、性端、如暇、如玫等。悟曇卽下寺僧人、如玫則臨汾僧人、頗稱盛事。惟所據底本爲寺中明版南藏，其間經卷開合帙號先後與金元藏經大異，而主持鈔寫者毫無所知，遇缺卽補。至有以

分卷不同而重寫、如息帙別譯雜阿含原分十六卷、而鈔者據明本分二十卷、又重爲補寫卷十七等、有以編次不同而誤收、如若帙缺小乘經、而鈔者依明藏若帙中過去千佛名經鈔入等、重重誤錯於本經無所裨益也。(附圖十二、示以明藏異帙經卷鈔補之式、)然此等鈔本今亦殘失、當時缺本至如何程度、亦無由揣想矣。今之藏經、分帙整理、間有錯亂、但已在政府詳細登記、責守有人、或不致更添遺佚乎。

余勘經預定四十日、其間頗爲目疾所苦、幸勉強支持、至十一月十二日如期畢事。新寒見逼、不可復居、遂辭寺主、赴趙城。蒙楊澄侯縣長、倩价迎送、姜連璧旅長亦囑所部優與款接。十四日首途往太原、適嚴子言先生調署陽曲、承王華階兄轉告、得握晤一堂、共話雲中舊事、倍覺情濃。旋訪經多福寺、無所獲、遂南歸、謁師復命。十一月已垂盡矣。余此行頗感晉中人士之熱情相助、廣勝明澈上人尤多予方便、故能於短期間得較大收穫、記此文時、低徊思及意猶難忘也。

### 附廣勝寺大藏經簡目

此目係對照高麗版大藏目錄及至元錄編成自天字至穀字凡五百一十帙、幾與麗藏目錄全同、故但列經名不注譯者又一帙、中有數經者皆略稱某經等、幾部幾卷、其詳檢麗藏目錄可知也。自祿字至統字凡六十七帙、與麗藏目錄相同、而帙號不合、亦用前例、但注明同麗藏某帙、以便對照。至於踐字以下大都爲麗藏所無、則據至元錄詳細記載也。



六〇帙

(天—柰)大般若經六百卷 存三百五十九卷(內重出一卷)抄二十四卷

(菜重)放光般若經二十卷 存八卷抄二卷

(芥—海)摩訶般若經三十七卷 存十四卷誤抄明本第三十卷一卷

(鹹河)光讚般若經等二部十五卷 存七卷抄三卷

(淡)道行般若經十卷 存五卷抄一卷

(鱗)小品般若經十卷 存六卷

七〇帙

(潛)勝天王般若經等二部十三卷 存十卷

(羽)文殊師利般若經等十二部十五卷 存十部十一卷誤抄

明本笈多譯金剛經一卷

八〇帙

(翔—文)大寶積經一百二十卷 存八十二卷抄三卷

(字)三戒經等四部十一卷 存三部五卷抄一卷

(乃)阿閼佛國經等六部八卷 存四部四卷抄一卷

(服)郁伽羅越等問經等九部十卷 全缺

(衣)得無垢女經等六部十卷 存三部四卷

九〇帙

(推—虞)大集經六十卷 存四十九卷抄二卷

(陶)大集地藏十輪經十卷 存四卷抄二卷

(唐)大方廣十輪經等二部十卷 存五卷抄一卷

(弔)念佛三昧經等五部十卷 存二部二卷抄一卷

(民)大集經念佛三昧分十卷 存六卷

(伐)大集經賢護分等四部十卷 存二部六卷

一〇〇帙

(罪)阿差末經等二部十三卷 存九卷抄一卷

(周)大哀經等二部十卷 存七卷

(發)寶女所問經等四部十卷 存六卷

(殷)寶星陀羅尼經十卷 存八卷

(湯—道)華嚴經五十卷 晉譯存二十九卷誤抄分六十卷之明本二十五三十四

兩卷又麗目亦作六十卷

一一〇帙

(垂)首華嚴經八十卷 唐譯存五十卷抄二卷

(臣)入印法門經等八部十三卷 存六部十一卷

(伏)漸備經等九部十三卷 存七部十卷抄一卷

(戎)十住經等四部十二卷 存三部七卷

一一〇帙

(羌)羅摩伽經等三部十卷 存二部五卷

(遐)體大涅槃經四十卷 存五卷抄三卷體帙全缺

(率)大泥洹經等二部八卷 存一部二卷

(寶)方等泥洹經等三部十卷 存一部五卷

(歸王)大莊嚴經等二部二十卷 存一部五卷

(鳴)法華三昧經等四部十卷 存二部八卷

一三〇帙

(鳳)正法華經十卷 存七卷抄一卷

(在)添品法華經等二部十卷 存五卷抄二卷

(樹)維摩詰經等四部十卷 存六卷

(白)善思童子經等二部十卷 存七卷抄一卷

(駒)悲華經十卷 存九卷

(食)金光明經十卷 存全

(場)合部金光明經等二部十一卷 存八卷抄三卷

(化)緊那羅王問經等三部十一卷 存六卷

(被)寶雨經十卷 存八卷抄一卷

(草)寶雲經等二部十卷 存一部五卷

一四〇帙

(木)廣博經等四部十二卷 存九卷

(賴)等集三昧經等三部十卷 存二部五卷

(及)思益所問經等二部十卷 存六卷

(萬)持人經等四部十卷 存二部二卷

(方)文殊寶藏經等四部九卷 存三部四卷抄一卷

(蓋)深密解脫經等二部十卷 存四卷

(此)解節經等五部十卷 存六卷

(身)入楞伽經十卷 存六卷

(髮)大乘入楞伽經等二部十卷 存四卷

(四)尼乾子所說經十卷 存七卷抄二卷  
(內重出一卷)

一五〇帙

(大)無想經等四部十卷 存二部  
三卷

(五)諸法無行經等六部十一卷 存五部  
六卷

(常)灌頂經十二卷 存四  
卷

(恭)普超三昧經等六部十卷 存二部  
二卷

(維)月燈三昧經十卷 存八  
卷

(鞠)月燈三昧經等十一部十三卷 存六部六卷麗  
目多丹本月燈

三昧經一部一卷今藏依  
據宋本決無此卷故刪

(養)彌勒上生經等十一部十二卷 存八部八卷麗  
目據丹本加淨

譯下生經一  
部一卷今刪

(豈)六度集經等七部十四卷 存六部  
十二卷

(敢)寶篋經等二十二部二十三卷 存十三部  
十四卷

(毀)無上依經等二十三部二十四卷 存十八部  
十九卷

一六〇帙

(傷)勝軍王經等二十九部二十九卷 存十八部  
十八卷

(女一貞)不空羼索經三十卷 存二十  
九卷

(潔)不空咒經等九部十二卷 存八部  
十卷

(男)如意心咒經等十一部十四卷 存九部十一  
卷抄一卷

(效才)陀羅尼集經等十部二十一卷 存七部十七  
卷才帙較麗

目多流志譯六字  
咒王經一部一卷

(良)隨心咒經等十七部十七卷 存全

(知)總持法門經十九部十九卷 存十七部十七卷麗  
目多燈王經一卷

一七〇帙

(過)寶網經等十七部十七卷 存十部  
十卷

(必)諸佛功德經等六部十二卷 存十  
一卷

(改)海龍王經等五部九卷 存全

(得能)十住斷結經等三部十四卷 存全

(莫忘)瓔珞經等二部十六卷 存十五卷  
抄一卷

(罔)賢劫經八卷 存六卷抄四卷(誤用  
明本第九第十兩卷)

(談彼)法炬陀羅尼經二十卷 存十  
八卷

一八〇帙

(短靡)大威德陀羅尼經二十卷 存十二卷  
抄一卷

(恃己)佛名經等四部十五卷 存一部八卷抄一卷

(長)五千五百佛名經等二部十卷 存六卷

(信)華手經十卷 存全

(使)方等陀羅尼經等四部十二卷 存全

(可)觀佛三昧海經十卷 存九卷

(覆)方便報恩經等二部十卷 存七卷抄二卷

(器)法集經等二部十卷 存全

一九〇帙

(欲)處胎經等三部十二卷 存十卷

(難)無所有經等三部十卷 存八卷抄一卷

(量)文殊問經等五部十卷 存九卷抄一卷

(墨)密嚴經等五部十卷 存九卷抄一卷

(悲)樓閣祕密經等四部十三卷 存三部七卷

(絲)楞嚴經十卷 存全

(染)毘盧遮那經等二部十卷 存九卷

(詩)金剛頂經等三部八卷 存二部六卷誤抄明本蘇悉地經卷下一卷麗目錄

丹本加蘇悉地經三卷今刪

(讚)七佛神咒經等十九部二十五卷 存八部十一卷抄一卷

(羔)千佛因緣經等二十六部二十六卷 存十六部十六卷

二〇〇帙

(羊)諸法最上王經等二十二部二十二卷 存十三部

(景)淨行法門經等二十三部二十四卷 存十一部十二卷

(行)地持經十卷 存八卷

(維)善戒經等二部十卷 存一部七卷抄一卷

(賢)優婆塞戒經等三部十卷 存九卷

(克)佛藏經等六部九卷 存五部七卷抄一卷

(念)內戒經等十四部十四卷 存十一部十一卷

二一〇帙

(作)正)大智度論一百卷 存九十二卷抄六卷(內重出一卷)

(空)十地論十二卷 存十一卷抄一卷

(谷)彌勒問經等三部十四卷 存全

(傳)佛地經論等三部十卷 存全

二二〇帙

(聲)金剛經論等五部十一卷 存四部十卷

(虛)勝思惟經論等八部十二卷 存七部十卷抄一卷

二三〇帙

(堂一善)瑜伽師地論一百卷 存九十卷

(慶尺)顯揚論二十卷 存全

(壁)集論等四部十卷 存九卷抄一卷

(非寶)雜集論等二部二十卷 存十九卷抄一卷

(寸陰)般若燈論等五部二十卷 存三部十卷抄四卷

(是)廣百論釋十卷 存全

二四〇帙

(競資)十住毘婆沙論等二部二十三卷 存二十卷

(父)莊嚴經論十三卷 存全

(事君)大莊嚴論等三部二十卷 存全

(日嚴)攝大乘論釋等三部二十卷 存十九卷抄一卷

(與)攝大乘論釋十卷 存九卷抄一卷

(敬)攝大乘論釋十卷 存全

(孝)攝大乘論釋十卷 存八卷抄一卷

二五〇帙

(當)佛性論等四部十卷 存七卷抄一卷

(竭)寶性論等五部十卷 存三部五卷

(力)寶生論等九部十三卷 存七部十卷抄一卷

(忠)成唯識論十卷 存九卷抄一卷

(則)大丈夫論等七部十卷 存六部九卷

(盡)三無性論等八部十一卷 存全

(命)迴諍論等十六部十六卷 全存麗目錄丹本加法界無差別論一卷今刪

(臨深)長阿含經二十二卷 存全

二六〇帙

(履一清)中阿含經六十卷 存五十九卷抄一卷

(似一如)增壹阿含經五十一卷 存三十六卷抄一卷

二七〇帙

(松一流)雜阿含經五十卷 存四十六卷抄三卷

(不息)別譯雜阿含經十六卷 存十三卷抄三卷(誤抄明本第廿卷一卷)

(淵)大涅槃經等八部十二卷 存六部八卷

(澄)起世經十卷 存九卷抄一卷麗目據丹本改用舊因本經爲此起世經今仍舊未改

(取)起世因本經十卷 存九卷抄一卷麗目據丹本用舊起世經爲此因本經今仍舊未改

二八〇帙

(映)樓炭經等三部十卷 存七卷抄一卷

(容)七知經等三十部三十卷 存二十一部二十一卷麗目此帙據丹本收受

歲經今藏據舊宋本收受新歲經但缺本未見

(止)鸚鵡經等二十二部三十二卷 存三十部三十卷

(若)鷲掘髻經等三十一部三十二卷 存十八部九卷誤入抄

本過去莊嚴劫千佛名經一卷麗目據丹本加夢見十事經一卷今刪

(思)摩鄢女經等十六部十八卷 存十四部十六卷

(言)本起瑞應經等九部十四卷 存一部一卷抄一卷

(辭)七女經等十五部十七卷 全

(安)生經等二部七卷 存一部一卷

二九〇帙

(定)終)正法念處經七十卷 存三十五卷抄五卷

三〇〇帙

(宜)基)佛本行集經六十卷 存四十五卷抄一卷

(籍)本事經等三部十卷 存九卷

(甚)大安般經等二十二部二十四卷 存七部八卷

(無)燈指經等三十部三十卷 存十九部十九卷(內重興國院本二部一卷)

(竟)僧護經等三十部三十卷 存十二部十二卷麗目據丹本收受新歲經一部一卷

部一卷今刪

(學)仕)僧祇律四十卷 存三十五卷抄一卷

三一〇帙

(攝)一)以)十誦律六十一卷 存五十三卷抄五卷

(甘)益)有部毘奈耶五十卷 存四十六卷抄二卷

三二〇帙

(詠)樂)有部尼毘奈耶二十卷 存十六卷抄三卷

(殊)禮)有部毘奈耶雜事四十卷 存三十卷八卷

(別)尼陀那目得迦十卷 全

(尊一上)五分律三十卷 存二十九卷抄一卷

三三〇帙

(和一婦)四分律六十卷 存五十三卷抄一卷

(隨)有部尼戒經等七部七卷 存六部六卷

(外)四分戒本等十部十卷 存全

(受)百一羯磨十卷 存九卷

(傳)羯磨等七部七卷 全存重抄尼羯磨一卷

三四〇帙

(訓)四分羯磨等三部八卷 存七卷

(入)毘奈耶頌等九部十二卷 存全

(奉母)薩婆多部律攝十四卷 存全

(儀)摩得勒伽經十卷 存全

(諸)鼻奈耶八卷 全存(卷五卷六各分上下卷)

(姑伯)善見律毘娑沙等二部二十卷 存十七卷

(叔)毘尼母經等二部十卷 存九卷

(猶)毘尼毘娑沙等二部十卷 存全

三五〇帙

(子一兒)八犍度論三十卷 存二十八卷抄二卷

(孔懷)發智論二十卷 存十九卷抄一卷

(兄)法蘊足論十二卷 存全

(弟同)集異門足論二十卷 存全

(氣連)識身足論等二部十九卷 存全

三六〇帙

(枝一友)品類足論等二部三十卷 存全

(投一規)毗娑沙論六十卷 存五十卷抄二卷

三七〇—三八〇帙

(仁一逸)大毗娑沙論二百卷 存一百八十五卷抄六卷

三九〇帙

(心一神)俱舍釋論等二部二十三卷 存十七卷

(疲一眞)俱舍論三十卷 存二十七卷

四〇〇帙

(志一持)順正理論八十卷 存六十七卷抄一卷

(雅一爵)顯宗論四十卷 存二十八卷抄一卷

(自)阿毘曇心論經等二部十卷 存一卷

(廣都)雜阿毘曇心論等三部十四卷 存全

四一〇帙

(呂華)尊婆須密所集論等三部十五卷 存十卷

(夏東)成實論十六卷 存十卷

(西)立世阿毘曇論十卷 存全

(二)解脫道論十二卷 存十卷

(京一面)舍利弗阿毘曇論等二部三十二卷

存二十七卷抄四卷

四二〇帙

(洛浮)毘婆娑論等二部十七卷 存十五卷

(渭)分別功德論等六部十四卷 存五部九卷

(據)佛本行經等二部十二卷 存十卷

(涇)百緣經十卷 存八卷

(宮一盤)出曜經三十卷 存二十九卷

(鬱)賢愚經十三卷 存十卷(卷六分上下今存上)抄一卷

(樓)修行道地經等三部十一卷 存九卷

四三〇帙

(觀)百喻經等三部十卷 存七卷

(飛)付法因緣傳等十一部十七卷 存九部十二卷

(驚)雜寶藏經等二部十二卷 存九卷

(圖)達磨禪經等十部十三卷 存十卷抄一卷

(寫)阿育王經等四部十四卷 存二部十卷抄一卷

(禽)阿育王傳等三部十卷 存二部八卷重抄本一卷

(獸)法句喻經等十二部十六卷 存七部十卷

(畫)金七十論等十五部十九卷 存十三部十七卷

(綵)釋迦譜等三部八卷 存一部一卷誤抄明本釋迦譜第七第九兩卷

四四〇帙

(仙一傍)經律異相五十卷 存四十四卷抄一卷

(啟)陀羅尼集經十卷 存全

(甲一對)諸經要集二十卷 存十八卷

(楹肆)出三藏記等二部二十二卷 存二十一卷

四五〇帙



(筵設)歷代三寶記等二部二十卷 存全

(席鼓)大唐內典錄十卷 存全

(瑟吹)大周刊定衆經目錄等四部二十一卷 存全

(笙一階)開元錄二十卷 存十六卷 抄二卷

四六〇帙

(納一轉)一切經音義等二部二十七卷 存十七卷 抄一卷 并

缺全

(疑星)西域記等三部十七卷 存十卷

(右)沙門不應拜俗事等二部九卷 全存 麗目此帙 另有宜律師感

通錄一卷今檢本藏三寶感通 錄卷上已載此文故不另出

(通)三藏法師傳十卷 存全

(廣內)求法高僧傳等三部十七卷 存十六卷 抄一卷

四七〇帙

(左一明)續高僧傳三十卷 存八卷

(既)辨正論等二部十卷 存五卷

(集墳)甄正論等三部二十卷 存十六卷

(典一羣)廣弘明集三十卷 存二十四卷 抄一卷 (二十八卷分上下)

四八〇帙

(英)南海寄歸傳等六部十三卷 存全

(杜)莊嚴寶王經等七部十卷 存三部 五卷

(藁)寶光明經等三部十卷 存六卷

(鍾)善惡報應經等九部十卷 存四部 四卷 抄一卷

(隸)觀察如來心經等九部十卷 存三部 三卷

(漆)聖念處經等三部十卷 存一部 八卷

(書)法集要頌經等四部十卷 存九卷

(壁)寶積正法經等五部十卷 存三部 五卷

(經)法無我義經等十部十卷 存八部 八卷

四九〇帙

(府羅)文殊根本儀軌經二十卷 存十七卷 抄一卷

(將)觀想佛母般若經等十一部十卷 存二部 合一卷 存九部 八

(相)樓閣陀羅尼經等五部十卷 存全

(路俠)未曾有曼拏羅經等九部二十卷摩里支經七卷分入

兩帙麗目誤為兩種存  
五部六卷路俠全缺

(槐)總持王經等八部八卷全缺

(卿戶)摩訶帝經等五部十七卷存三部十卷抄二卷

(封)毘婆尸佛經等十部十一卷存六部七卷

(八)多羅梵讚等十二部十二卷存十一部十一卷

五〇〇帙

(縣)無量壽莊嚴經等三部七卷全存

(家)降伏一切部多經等四部七卷存三部五卷

(給)護國問經等二部七卷全存

(千)妙吉祥根本經等五部十卷存四部七卷

(兵)尊那大明儀軌經等七部十卷全缺

(高)瑜伽教王經等十六部十卷內十二部合一卷存三部五卷

(冠)三身讚等十五部八卷內二部合卷三部合卷五部合卷存七部三卷

(陪)正句王經等十部十卷內二部合卷存二部二卷

(輦)頻婆娑羅王經等七部七卷存二部二卷

(驅)決定義經等五部七卷存三部四卷抄一卷

五一〇帙

(穀)護國經等二部八卷存七卷

(振一世)大唐開元釋教廣品歷章三十卷麗藏缺

兆華嚴寺沙門釋  
玄逸撰存十四卷

正元續開元錄三卷麗藏惠函唐圓照編全存

(祿)穢跡金剛百變法等八部十卷同麗藏確函今存二部三卷

(侈)瑜伽念珠經等六部十卷同麗藏伊函今存一部一卷

(富)出生無邊門經等八部十卷同麗藏尹函今存五部六卷

(車)寶篋印陀羅尼等六部十卷同麗藏佐函今存五部七卷

(駕)大孔雀明王經等六部十一卷同麗藏時函今存九卷

(肥)菩提場陀羅尼等十部十卷同麗藏阿函全存又重出與國院本毘沙

門天王  
經一卷

五二〇帙

(輕)文殊字母品等十部十卷同麗藏衡函但麗作十一卷今全存

(策)金剛壽命念誦法等十部十卷 同麗藏奄函 存六部六卷

(功)華嚴四十二字觀門等十部十一卷 同麗藏宅 函存八部

卷九

(茂)虛空藏所問經八卷 同麗藏曲 函今全缺

(實)仁王經等五部十卷 同麗藏阜函今存 八卷抄本一卷

(勒)五字陀羅尼頌等九部十卷 同麗藏微函今 存八部九卷

(碑)摩利支天經等八部十卷 同麗藏且函今 存七部九卷

(刻)大日經念誦法等九部十卷 同麗藏執函較多 木總經一卷今存

七部七卷 抄一卷

(銘)金剛頂字母品等十一部十一卷 同麗藏營函 今存八部八

卷

(磻)理趣波羅密經等三部十二卷 同麗藏桓函今 存一部十卷

五三〇帙

(溪—佐)新譯華嚴經四十卷 同麗藏勒碑刻銘函今 存三十六卷抄一卷

(時)十力經等三部十一卷 同麗藏合函 今存十卷

(阿)守護國界主經十卷 同麗藏公函 今存八卷

(衡)心地觀經八卷 同麗藏匡 函今全缺

(奄)千鉢文殊經十卷 同麗藏溪 函今全存

(宅)法印經等五部十卷 同麗藏遵 函今全存

(曲)大集會經等六部十卷 同麗藏約函今 存一部五卷

五四〇帙

(阜)金剛祕密三業經等五部十二卷 同麗藏法函 今存八卷抄

卷三

(微—孰)三法藏般若經二十五卷 同麗藏韓弊煩 函今存二十卷

抄二 卷

(營)善巧方便經等四部十卷 同麗藏刑函今存八卷 誤抄入顯密圓通一卷

(桓)給孤女得度經等六部十卷 同麗藏起函存五 部八卷抄一卷

(公)無二瑜伽經等三部九卷 同麗藏翦函存 六卷抄一卷

(匡)光明童子經等三部九卷 同麗藏頗函存 七卷抄二卷

(合)佛吉祥讚等六部九卷 同麗藏牧函存二 部三卷抄二卷

(濟)釋菩提心論等四部十卷 同麗藏用函存 六卷抄一卷

五五〇帙

(弱)堅固婆羅門經等五部九卷 同麗藏軍函今存四部八卷

(扶)般若圓集論等四部七卷 同麗藏最函今存三部五卷

(傾)祕密相經等四部十二卷 同麗藏精函今存三部八卷

(綺)漢)真實攝教王經三十卷 同麗藏宣威沙函今存二十六卷抄一卷

(惠)福力太子經等二部七卷 同麗藏漢函今存五卷

(說)頂生王經等六部十一卷 同麗藏馳函今存三部六卷抄一卷

(感)寶要義論十卷 同麗藏譽函今存七卷

五六〇帙

(武)丁)除蓋障問經二十卷 同麗藏丹青函今存十九卷抄一卷

(俊)身毛喜豎經等四部八卷 同麗藏九函今全存

(又)密)海意所問經十八卷 同麗藏禹函今全存

(勿)多)中觀釋論十八卷 同麗藏跡百函今全存

(士)金色童子經十二卷 同麗藏郡函今存十卷

(寔)施設論等二部十一卷 同麗藏秦函今全存

(寧)晉)不思議祕密經二十卷 同麗藏并獄函今存十八卷抄一卷

五七〇帙

(楚)趙)菩薩藏正法經四十卷 同麗藏宗恆偈禪函今存四卷抄二卷楚

霸趙三帙全缺

(魏)因)集菩薩學論二十五卷 同麗藏主云函今全缺

(橫)入諸佛境界經等五部九卷 同麗藏亭函今全缺

(假)諸法集要經十卷 同麗藏雁函今存七卷

(途)福蓋正行經十二卷 同麗藏門函今全缺誤抄入觀音玄義二卷修習止觀法要二

卷天台止觀統例天台法門義一卷輔教篇二卷共七卷

五八〇帙

(滅)號)父子合集經二十卷 同麗藏紫塞函今存九卷號帙全缺

五九〇帙

(踐)刑)大方廣佛華嚴經合論一百二十卷 唐李通玄撰今存一百〇一卷

通玄撰今存一百〇一卷

六〇〇帙

(起)威)法苑珠林一百卷 釋道世撰今存六十五卷抄二卷

(沙)漠)傳燈玉英集十五卷 宋王隨撰今存十一卷

(馳)景祐天竺字源七卷 宋惟淨等撰今存二卷

(譽) 此帙全缺但勘至元法寶錄弘法入藏著述  
天竺字源後即接圓覺道場儀更無他籍

(丹青) 圓覺道場修證儀十八卷 唐宗密述今  
存十四卷

六一〇帙

(九一禹) 天聖廣燈錄三十一卷 宋李遵勗編今  
存二十八卷

(跡百) 大中祥符法寶錄二十二卷 宋趙安仁等編  
今存十六卷

(郡) 景祐新修法寶錄二十一卷 宋呂夷簡等編  
今存十四卷

(秦) 雙峯山曹溪寶林傳九卷 唐智炬集  
今存六卷

(并一宗) 御製祕藏詮三十卷 宋太宗製今  
存二十三卷

御製佛賦二卷 宋太宗製  
今全存

御製詮源歌一卷 宋太宗製  
今全存

(恆) 御製蓮華心輪迴文二十五卷 宋太宗製今  
存二十一卷

六二〇帙

(岱) 御製逍遙詠十一卷 宋太宗製  
今存八卷

(禪一云) 景德傳燈錄三十卷 宋道原撰今存  
三卷主帙全缺

(亭) 御製緣識五卷 宋太宗製今存四卷又誤  
抄入觀心二百問一卷

(雁) 大乘智印經五卷 宋智吉祥金總  
持譯今全存

大乘僧伽吒法義經七卷 金總持等  
譯存三卷

(門) 清淨毗奈耶最上大乘經三卷 智吉祥等  
譯存二卷

大乘隨轉宣說諸法經三卷 紹德等譯  
存一卷

巨力長者所問大乘經三卷 智吉祥等  
譯存二卷

法大乘義決定經 金總持等  
譯存二卷

文殊所說最勝名義經二卷 金總持等譯存  
一卷抄一卷

(紫塞) 菩薩本生鬘論十六卷 初四卷聖勇造餘寂變  
今存十三卷按大乘智印經重刻本跋謂此一十部新  
譯經云云今計祇得其八尚有二部名目卷帙未詳

六三〇帙

(鷄一城) 華嚴經清涼疏四十卷 唐澄觀撰存十  
六卷鷄帙全缺

(昆) 華嚴經清涼疏科十卷 唐澄觀撰  
今全缺

(池一洞) 華嚴經隨疏演義鈔六十卷 唐澄觀撰今  
存十八卷碼

野洞三  
帙全缺

六四〇帙

(庭) 御注金剛般若經疏宣演六卷 唐道氣集  
今存一卷

(曠一巖) 全缺未  
詳何籍

（岫）法華經玄義十卷 智者說今存六卷

（杳）法華經玄義釋籤十卷 唐湛然述今存二卷

（冥）法華經文句十卷 智者說存三卷

（治）法華經文句記十卷 唐湛然述存九卷

六五〇帙

（本）摩訶止觀十卷 智者說存八卷

（於農）止觀輔行傳弘決十五卷 唐湛然述存十二卷

（務茲）涅槃經疏十八卷 灌頂撰湛然再治存十五卷抄二卷

涅槃經玄義二卷 灌頂撰今存

（稼）金光明經文句三卷 智者說存二卷

金光明經玄義一卷 智者說今存

觀音經玄義二卷 智者說灌頂記全存

觀無量壽佛經疏一卷 智者說今缺

（稽）四教義四卷 智者說全存

四念處四卷 智者說今存二卷抄一卷

觀心論疏三卷 智者說全存

菩薩戒義疏二卷 智者說今全缺

止觀大意一卷 湛然述今缺

觀心論一卷 智者說今存

金剛鐔一卷 湛然述今存

（俶）國清道場百錄五卷 灌頂撰今存一卷抄三卷

法界次第初門三卷 智者說全存

止觀義例一卷 湛然述今存

方等三昧行法一卷 遵式述今缺另存抄本智者釋摩訶般若覺意三昧一卷

（載）釋禪度次第法門十卷 智者說法慎記灌頂再治存九卷抄本一卷

（南）維摩經疏十卷 智者說湛然略存八卷

六六〇帙

（畝）維摩經疏記六卷 湛然述全存

觀世音經疏二卷 智者說灌頂記今存一卷

法華三昧儀勘定元本序并運想儀一卷 遵式述今存

六妙門禪法一卷 智者略今存

(我藝)成唯識論述記十卷 基述存六卷 另科文二卷

(黍)成唯識樞要三卷 基述 全存

上生兜率天經疏二卷 基述存 一卷

因明正理論過類疏一卷 基述 今存

百法明門論決頌一卷 基述 今缺

大乘瑜伽劫章頌一卷 基述 今缺

(稷)法苑義林章六卷 基述存 二卷

百法論疏二卷 義忠撰 今缺

(稅)因明入正理論疏三卷 基述下同 存二卷

般若心經幽贊疏二卷 存一 卷

阿彌陀經通贊疏二卷 存一 卷

異部宗輪論疏一卷 缺

彌勒下生成佛經疏一卷 缺

(熟貢)法華經玄贊十卷 基撰存 三卷

(新勸)瑜伽師地論略纂十六卷 基撰存 十一卷

六七〇帙

(賞一史)瑜伽師地論義演四十一卷 清素述存二 十二卷 駒缺

全 缺

六八〇帙

(魚一庶)瑜伽師地論記二十卷 道倫述 存十三卷

六八二帙

(幾)萬善同歸集三卷 延壽述 存一卷



中央大學地理系主任胡煥庸教授編纂

南京 鍾山書局出版

## 世界地誌

我國出版界關於世界地誌，素鮮詳備之巨著，致大學教本及中學教師之參考書，向付缺如，胡先生掌教中央大學地理系有年，慨然有編纂詳備世界地誌之志，以全書篇幅繁重，採分冊出版之法，大國以一國爲一冊，小國合數國爲一冊，分區編纂，現已出版者：

英國地誌	每冊二角
法國地誌	每冊三角
德國地誌	每冊二角
俄國地誌	每冊三角

已經付印者：

南歐地誌  
北歐地誌

餘在編撰之中，陸續出版，期於最短期間，全編完成。

本書編輯體例，各冊大致相同，前半部爲總論，後半部爲方誌分論。總論之部，首列概述，將各國之自然人文經濟政治各項特殊之點，擇要舉出，不啻爲全書之綱領；次述自然環境，如地形構造，氣候天氣，河流湖海等，無不分章敘述；再次爲經濟生活，論列農礦工商各項，仍時時以其所受自然勢力之影響爲着眼；關於人口分布及變動情形，亦均特設專章，予以論述。而方志分論，則多半就自然區域，分章敘述。以胡先生簡明扼要之筆法，記載繁賾複雜之事實，在稍有地理根基者讀之，當益覺有事半功倍之效也。



# 版 出 局 書 山 鍾 京 南

口 巷 蕪 面 對 學 大 央 中 京 南 局 總  
五 九 三 一 三 話 電

撰 編 者 學 門 專 授 教 學 大

用 適 備 美 最 善 完 穎 新 最

## 高 初 中 教 科 書

高中本國地理	張其昀編	上中下冊	每冊八角
高中外國地理	張其昀編	上中冊	每冊八角
高中本國史	繆鳳林編	上冊八角	
高中中國文	王煥鑄合選	上下冊	各六角
高中代數	孫增光編	各一冊	一元
高中幾何	汪桂榮編	一冊八角	
高中物理	倪尙達編	上下冊	各二元三角
高中物理實驗教程	戴運軌編	一冊八角	
高中生物實驗教程	程克讓編	一冊八角	
初中地理	張其昀編	上中冊	各八角
初中化學	曹元宇編	一冊八角	
初中物理	高行健編	一冊八角	
初中算術	莊誠編	上下冊	各五角
初中幾何	石德謙編	各五角	
學生世界地理	馬道庭編	一冊八角	
	傅龍原著	上冊一元	
	張其春譯		
<b>中 外 地 圖</b>			
高中本國地圖集	張其昀編	上中下冊	每冊四角
中國地形分圖	張其昀編	每張八分	
東北經濟地位圖	張其昀編	每張一角	
中等世界地圖集	沈思嶼編	每本三元	
中央大學各種地圖	地理系出版		
	印有價目表備索		

## 定 期 刊 物

國風半月刊	已出至五卷十期	全年二元二角
方志月刊	已出至七卷十二期	全年二元二角
科學世界	中華自然科學社編行	每期二角
地理學報	中國地理學會編行	

最新偉著 胡煥庸編著  
世界地誌 分冊出版

第一分冊英國地誌	每冊二角
第二分冊法國地誌	每冊三角
第三分冊德國地誌	每冊二角
第四分冊俄國地誌	每冊三角
第五分冊南歐地誌	每冊二角
第六分冊北歐地誌	每冊二角

普通測量學教本 白季眉編  
內容：全書都一千餘頁插圖五百  
附實習例題八十計算用表十六  
漢英名辭對照表二

## 出 版 預 告

高中化學	張江樹編	編印中
高中解析幾何	汪桂榮編	編印中
中國通史綱要	繆鳳林編	印刷中
	第三冊	

