

中華民國郵務總局特准掛號認爲新聞紙類

# 鹽政彙覽

民國七年五月分第十七編

鹽務署刊行

鹽政彙覽第十七編目錄

命令

令五則

指令一則

單行規程

訓令長蘆鹽運使巡行直魯邊界砲船四艘添修物件各費准予照支文

訓令長蘆鹽運使飛艦飛艇兩輪修理費及驗船員費用准予照支文

訓令長蘆鹽運使核定蘆台各場證券各費仰卽知照文

訓令長蘆鹽運使核定晉北權運局平定九縣開放日期並繳稅運鹽辦法文

訓令東三省鹽運使奉屬場警槍械改由奉天機器廠修理准予照辦文

訓令東三省鹽運使解釋緝私充賞二成辦法合令遵照文

指令東三省鹽運使奉省鹽警隊六年分冬季軍衣費應准照支文

訓令東三省鹽運使封閉大台子小台子等處場灘應酌給灶戶卹金花園口准添派場佐令飭遵

照文

訓令東三省鹽運使東三省運鹽展限及處罰各辦法業經分別核定文

訓令東三省鹽運使核准營蓋場所擬支配場警步騎名額文

訓令東三省鹽運使莊復兩場近場限制准改爲二十里餘均應照所擬辦理文

訓令山東鹽運使鹽照夏季軍衣費准予照支文

訓令山東鹽運使准萊州區區官加薪並准於萊區內添設警佐一員令仰知照文

指令河東鹽運使該區何時實行三元之稅本署自能體察情形辦理商人預請未便照准文

訓令河東鹽運使緝私營軍軍衣費准予照支文

訓令兩淮鹽運使長江緝私局緝獲鹽勦案件應掣發收條仰轉飭遵照辦理文

指令兩淮鹽運使淮南緝私第二營修理巡船各費准予簽支文

訓令兩淮鹽運使長江巡緝局購置駿良巡輪員役夏季軍服費准予簽支文

指令西岸權運局西岸准鹽公所簡章既經該局長覆核切實可行應准備案文

訓令皖權岸運局運商李承德淹消鹽勦既未補運應准免繳岸稅文

指令兩淮鹽運使呈報修正淮南收重垣鹽辦法第十條情形應准照行文

指令淮北運副核定近場五縣倉鹽收稅處辦法文

訓令兩淮鹽運使現擬沙船運鹽損失鹽勛辦法仰即遵照文

訓令兩淮鹽運使淮北夏季軍衣應飭統領與海分所接洽辦理具報文

訓令鄂岸權運局提運黃梅支店引鹽淹消應繳岸稅准予免繳文

訓令兩淮鹽運使靈甸港十二圩之間損失鹽勛繳納全稅仰即遵照文

指令淮北運副添設掣放場務各處經費及建築費已經核准令飭遵照辦理文

訓令兩淮鹽運使核定樂羣公司製煉精鹽繳稅辦法轉飭遵照文

電令兩淮鹽運使兩浙鹽運使松江運副常陰沙地方現經核定劃為特別區域淮浙鹽勛均可往

銷文

訓令兩淮鹽運使兩浙鹽運使松江運副核定常陰沙行銷淮浙鹽勛收稅緝私各項辦法文

訓令松江運副上海包商前繳保證金准以公債票面價格作抵文

訓令兩浙鹽運使私鹽變價內二成賞款應遵照民國五年核准辦法辦理文

訓令兩浙鹽運使添募台州黃巖場鹽巡五十名預算一案暫准由本年一月一日實行文

訓令兩浙鹽運使桐廬查驗所修理房屋等費准予簽支文

訓令兩浙鹽運使鳳石漁課准由郭商承辦文

鹽 正 集 卷 一  
訓令兩浙鹽運使仁和場肩商運銷上四鄉鹽勸徵稅辦法暨該場開支上四鄉稽查經費核飭遵

照文

訓令福建鹽運使浙閩交界巡鹽地點即照該運使所擬辦法作為定案文

指令兩浙鹽運使浙閩巡鹽界線即照閩運使所擬辦法作為定案文

咨<sup>浙江</sup>省長浙閩巡鹽界線現經勘定以小隘隔山脊為斷請轉飭各縣遵照文

訓令福建鹽運使閩省開放各縣收稅秤放等項辦法仰會同分所妥議具覆文

指令兩廣鹽運使平南櫃各稅局行政發照員准予照派以專責成文

訓令兩廣鹽運使核准鰲灣漏鹽收稅卡月支經費文

訓令兩廣鹽運使水上鹽巡第一營夏季軍衣費准予照支文

訓令兩廣鹽運使潮橋運副核准閩鹽秤放收稅各辦法令飭遵照文

訓令四川鹽運使鹽船失事免稅補配各案仰即呈報核奪文

訓令四川鹽運使宜昌權運局核定濟楚運票展限到岸辦法令行查照文

訓令四川鹽運使鹽船失事商人呈請免稅補配第十七至二十案一律照准令仰遵照文

訓令四川鹽運使鹽船失事第二十一號至第二十三號三案准予免稅補配文

訓令雲南鹽運使民國七年改編預算案應即照准文

訓令口北蒙鹽局多倫稅局呈請當駐張家口一節仍應遵照前令辦理文

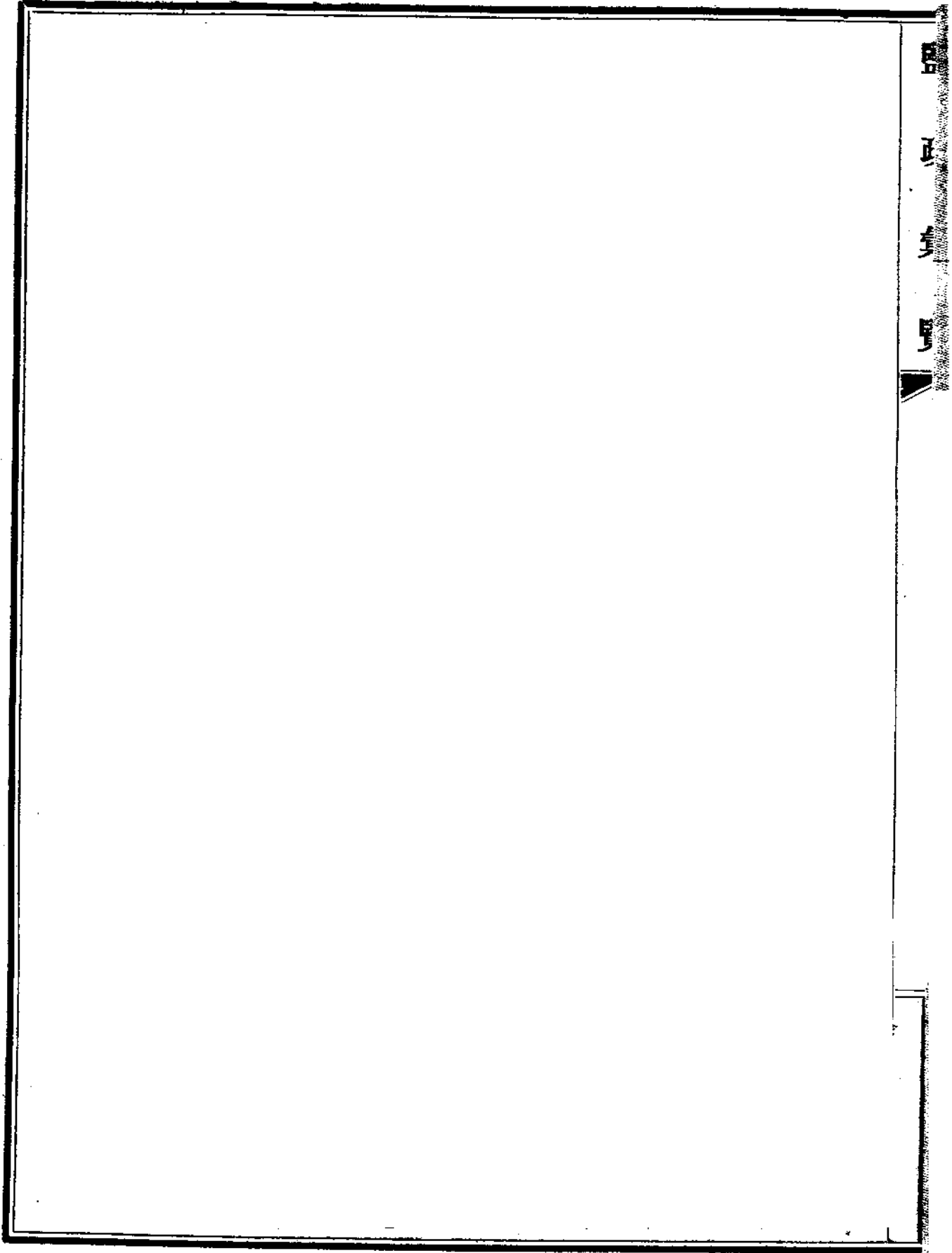
訓令口北蒙鹽局收稅官巡查各局時應在各處留駐三四日並須親自監視鹽稅合令知照文

訓令口北蒙鹽局多倫收稅局此次劃分權限辦法仰即遵照文

指令晉北權運局湯泉石家莊准各派查驗員一人晉商請運蘆鹽應由權運局及助理員會同給

照文

指令晉北權運局呈送接租吉蘭泰鹽湖合同應准備案文



鹽政彙覽第十七編

命令

四月二十四日奉

大總統令兼署財政總長兼鹽務署督辦曹汝霖呈請任命陳鎔試署兩淮併角場知事應照准此令

同日奉

大總統令兼署財政總長兼鹽務署督辦曹汝霖呈請任命宮安臺試署兩廣大洲場知事應照准此令

四月二十五日奉

大總統令王鴻陸晉給二等嘉禾章此令

本部呈請進叙鹽務署僉事吳秉澂官等由

四月二十五日奉

大總統指令呈悉准予進叙四等此令

五月四日奉

大總統令河野巖男給予三等嘉禾章此令

五月十五日奉

鹽

文

彙

命令

鹽務署刊行



大總統令據兼署財政總長兼鹽務署督辦曹汝霖呈迭據四川廣東鹽務稽核分所電陳川粵鹽稅悉被各該省扣留提用迭經抗議無效請飭整理等語查鹽稅關係債約至爲重要數年以來各處無不按期解繳乃川粵兩省竟將各該處鹽稅強迫截留殊屬非是所有截留之款無論何項軍隊動用一俟時局解決均須勒令如數繳還不得稍有短欠著卽通令鹽運使及稽核分所勉負責任毋稍諉卸其各該地方軍民長官亦當恪守範圍共維國信此令

鹽政彙覽第十七編

單行規程 長蘆十七

訓令長蘆鹽運使巡行直魯邊界砲船四艘添修物件各費准予照支文 四月三日訓令 第四四零號

據稽核總所轉據長蘆分所呈稱准運使函送緝私營統領造具該營在直隸山東界巡海砲船四艘應行添修各項估單計洋七百零二元七角合將估單抄呈核示等情查該項修理費可准最多支洋七百元惟須由塘沽助理員切實查明所擬各項修理均係確實所需而所請之款亦係妥為支用方可照發除令知該分所外請核飭前來本署復核無異合行令仰該運使轉飭遵照此令

訓令長蘆鹽運使飛艦飛艇兩輪修理費及驗船員費用准予照支文 四月十一日訓令 第四八二號

據稽核總所轉據長蘆分所呈稱奉函准支用三百三十五元五角二分以資第一第二兩號砲船修繕費之用並飭徵集天津驗船司關於修繕飛艦飛艇辦法及修繕價目之意見等因分所遵聘天津驗船司柯樂德查驗該船據報除更改刪除數項外其餘原開價目均屬公平並云該船亟須修繕以期增加航海能力等情查所開修理飛艦飛艇費三千四百八十四元五角應予照准至驗船員費用並准照支除令行該分所外請查核前來查此案業經本署於三月四日第二六九號訓令該運使與分所接洽辦理具報在案茲據前情合行令仰該運使與分所接洽簽支並飭季統領遵辦具報飛艦飛艇兩輪修理

估單隨文抄發此令

訓令長蘆鹽運使核定蘆台各場證券各費仰卽知照文 四月二十三日訓令第五百四十二號

場產廳案呈准稽核總所付稱本所核定對於豐財石碑等處業已製鹽之灶戶暨此等灶戶之直接宗支及承繼者均應給予證券免其呈請不必收費至報稱在蘆台已收之費無庸發還嗣後灶戶之承繼者於換領證券時必取具隣灘環保甘結石碑之老灘東家溝臭水溝越支各灘之灶戶暫勿發給證券除令分所外抄付陳核轉行等情據此合行抄錄原付原件令仰該運使知照此令

附稽核總所原付

稽核總所漢文股股長爲付知事據長蘆分所呈稱奉鈞所上年九月十三日第一百四十六號通告並十二月二十六日第一千三百九十五號函飭將運使所收製鹽特許證券並稟請書等費及灶戶更替應行再繳各費用收入鹽稅帳內各等因奉此查蘆台場各灶戶及豐財場新河新開灘副各灶戶所繳製鹽特許證券及稟請書等費共計二百七十六元一角除扣還稟請書印刷費十二元外實餘淨款二百六十四元一角此款業由運使解交前來當卽收入鹽稅帳內並准函稱目下豐財場知事對於發給塘鄧東三沽及新河各灶戶之舊有稟請書及製鹽特許證券業已設法舉辦等因當由本分所函復運使請令豐財石碑兩場將特許證及稟請書各費一併速行徵收解交本分所以便收

入鹽稅帳內並將鈞所上年第一百四十六號通告飭繳關於此項詳細清單一併呈由運使轉送本分所以備轉呈鈞所鑒核等情當經本所核定對於豐財（包括東沽在內）石碑（即坨後老米溝姜石溝）等處於宣布製鹽條例時業已製鹽之灶戶暨此等灶戶之直接宗支及承繼者均應給予製鹽特許證券免其呈請並不必收費至報稱在蘆台業已收入之費亦無庸發還嗣後灶戶之承繼者於換領製鹽特許證券時必須取具鄰灘環保甘結以免朦混再所有石碑之老灘東家溝臭水溝越支各灘之灶戶現在暫勿發給證券除令知該分所外相應將該令稿抄付貴廳查照轉陳

督辦  
署長查核

轉行運使可也此付

稽核總所致長蘆分所函

逕復者據民國七年三月十一日第二千四百零四號函稱發給蘆台各灶戶及新河各新灶戶製鹽特許證券暨稟請書所收之費計淨款二百六十四元一角豐財場知事現正籌備發給塘鄧東三沽各灶戶及新河各舊灶戶製鹽特許證券並收費等事等情茲奉總會辦令知現已決定對豐財（包括東沽在內）及石碑（即坨後老米溝暨姜石溝）等處於宣布製鹽條例時業已製鹽之灶戶暨此等灶戶之直接宗支及承繼者皆可給予製鹽特許證券免其呈請並不必收費至於所報在蘆台業已收入之費亦可無須發還但嗣後灶戶之承繼者於換領製鹽特許證券時必須取具鄰灘環保甘

結以免朦混再所有石碑之老灘東家溝及臭水溝暨越支各灘之灶戶目前應暫勿發給證券鹽務署現正照此令行運使遵照矣此致

訓令長蘆鹽運使核定晉北權運局平定九縣開放日期並繳稅運鹽辦法文 三月二十八日訓令第四一四號

運銷廳案呈稽核總所漢文股付稱查晉北平定九縣開放販運蘆鹽一案茲經核定以本年四月一日為該九縣實行開放日期所有該處商人除在長蘆各場運鹽外並准在洋河口購運鹽勛但河口稅率每擔二元五角如晉商在洋河口購運時應繳足二元七角五分之稅等語付請轉陳查核分行遵照前來本署復核無異除訓令

晉北權運局長蘆鹽運使 遵照外合即令仰該 運使遵照辦理局長示諭各商遵照 此令

鹽政彙覽第十七編

單行規程東三省十七

訓令東三省鹽運使奉屬場警槍械改由奉天機器廠修理准予照辦文四月十二日訓令第四八九號

運銷廳案呈准稽核總所漢文股股長付稱奉天運使前以奉屬各場警槍械窳敗擬雇用槍匠修理槍枝請給工資旅費咨由奉天分所轉呈請示當經核准暫雇槍匠四名每月給工資三十元以六個月為限應支旅費准照定章發給令飭分所轉函知照去後茲據分所呈稱准運署函稱各場槍械擬改由奉天軍械局機器廠修理不雇槍匠因該廠機器完全修理較易本署暨各場損壞槍枝統計一百八十四桿按該軍械局現估價值計約需大洋四百二十元再加往來運腳合共大洋五百二十元之數若就雇用槍匠應需工資旅費兩相比較似以就該局修理為尤合宜等因呈請核示等情查該運使所請修理槍械經費五百二十元應准照支惟須訂明現在並未雇用槍匠將來亦不得雇用並將本所前次核准辦法取銷方准照數支給除令知分所外請查核等因轉除前來本署復核無異合行令仰該運使遵照並於月報冊內聲註備核此令

訓令東三省鹽運使解釋緝私充賞二成辦法合令遵照文四月十二日訓令第四一九號

查監秤員秤手暨其他分所人員緝私給賞一案業經署所核定於上年十月二十二日第一四八五號

訓令遵照在案茲復據稽核總所轉據奉天分所呈稱奉天現在實行辦法凡緝私案件如係由收稅局人員幫同緝獲者此項二成賞款應由灘務局及收稅局所屬人員按薪水多寡之比例分別給領惟通函內又云應以賞款二成撥歸場知事暨其所屬人員按薪水多寡之比例分別給領等語此層是否指由灘務局人員緝獲而無收稅局人員幫助之緝私而言請示遵等情查該通函內開賞款二成撥歸場知事暨其所屬人員按薪水多寡比例給領等語係專指由灘務局人員獨自緝獲之案乃可照此辦理若由收稅局人員幫同緝獲之案仍應照現行發給賞款章程分別支配除令知該分所外請查核前來合再令仰該運使遵照此令

指令東三省鹽運使奉省鹽警隊六年分冬季軍衣費應准照支文 四月十三日指令第八六一號  
呈及估單均悉奉省各場局警隊六年度冬季軍衣費共需銀元三千六百三十二元八角五分詳加查核尙屬實在業經商明總所准予照支除由總所令行分所外仰即與分所接洽簽支具報備核估單存查此令

東三省鹽運使原呈

呈爲遵令查明冬季軍衣數目另呈估單請鑒核事案奉鈞署第三十六號指令內開呈及估單均悉該省增添場警一案業由署所商定辦法於五年十二月八日第二八三九號指令飭遵在案此次所

請製備軍衣數目係照續請增警之案計算未便據以飭所仰仍遵照前令核定數目另開估單分別呈報署所以便核給估單存此令等因奉此遵查本使前次呈請製備冬季軍衣一案係遵照鈞署六年八月二十五日第一一七八號訓令改編緝私步巡及第二八三九號指令增添場警兩案連同原有巡隊警兵人數開單估計實非按照續請增警之案計算惟單列各項其中稍有變更茲已飭據核實估計另開估單計合大洋三千六百三十二元八角五分除函商分所妥訂外理合檢同估單將實在人數簽粘說明具文呈請鈞署鑒核俯賜飭所早日簽發實爲公便謹呈

訓令東三省鹽運使封閉大台子小台子等處場灘應酌給灶戶卹金花園口准添派場佐令飭遵

照文 四月十八日訓令第五百二十一號

前據該運使摺呈擬整頓北鎮場灘各辦法當經提商總所並據核復前來業經抄發原件飭知在案茲據總所文稱查廟溝大台子小台子等處場灘一百五十五副可照所擬酌給灶戶卹金一律封閉馬帳房場灘三十四副可悉數留存至灶戶卹金應給若干應由分所會同運使酌議陳報又所擬在莊安屬內花園口地方添派場佐一員應予照准該場佐薪俸暨場佐署俸給費應由分所會商運使擬具切實辦法送核除令知該分所外將令稿連同原呈付請陳核轉行等情據此查馬帳房鹽灘既不剷除北鎮場署暫應照舊存留該省各場灘存鹽甚多尙不止足敷一年之用自未便再闢新灘該運使前請在盤



鹽 正 身 賢  
山場東南之南大圈蘆花灘二區另闢新灘及在郭家屯添設場佐之處應毋庸議合行抄錄原件令仰該運使會同分所辦理仍將遵辦情形隨時具報此令

奉天稽核分所原函

逕復者民國七年二月二十一日第一千五百零三號函稱運使擬將廣甯場灘封閉若干並在盤山另開新灘等情茲奉總會辦令知爲禱於行政起見總會辦以爲直照來函所擬酌給灶戶卹金將廟溝大台子暨小台子各處之場灘一百五十五副一律封閉並將馬帳房之場灘二十四副悉數留存據稱多數灶戶並無耕種之地故須發相當卹金方可蓋若不照此辦理則恐彼等生計困難也倘將該一百五十五副之鹽灘悉行封閉則究須發給卹金若干此層希即會商運使陳明前來查民國六年年底所存之鹽尙不止足敷一年之用且前五年內所產之鹽數僅有兩年係少於繳稅運銷之數故不應在盤山另開新灘也所擬在莊安屬內花園口地方添設場佐一員一節現已照准至關於該場佐之薪俸暨場佐署之俸給費(如有之)希即會商運使擬具切實辦法條陳前來現已付請鹽務署照此轉行運使遵照矣此致

奉天稽核分所原呈

敬肅者案奉鈞所於上年十一月二十九日第九九四號令飭將運使所擬裁廢廣甯鹽灘暨改組場

署稅局各辦法查明呈報等因奉此遵即委派祝助理員馳往廣甯盤山等處切實調查茲據調查報告前來除將該助理員報告隨呈附送外經理謹就鈞令飭查甲乙兩項詳細查明附陳管見如左

甲查廣甯海面日低灘場距海較遠引灌極難所產鹽粒色黯質重味澀較之營盤灘鹽相差甚遠加以灘場散漫管理困難運署擬分別封閉誠屬可行至所擬封閉之灘坐落馬帳房廟溝大台子及小台子各處計共一百八十九副茲擬將馬帳房灘三十四副免其裁廢(理由見後)實共擬封一百五十五副至灘價一項運使並未與灘戶磋商據灘戶之意縱償以最高之價彼亦不願封閉緣廣甯灘戶均係貧民除製鹽外實別無生計也據該助理員調查若償以平允之價實共需大洋二萬五千元即使馬帳房灘三十四副免其裁廢亦需大洋二萬元之譜運使原擬九千餘元實不敷用據運使之意擬令廣甯各灘戶赴盤場開闢新灘藉謀生計故償價可以減少然盤場實毋庸另開新灘(其理由詳見下段)且舍棄已成之舊業另開遙遠之新灘仍非廣甯灘戶之所願若專為維持灘戶生計起見與其移往盤山不如就近在郭家屯等處令其開灘于灘戶較有實益也

乙查奉天各場前五年每場每年產銷存鹽數目茲特按年分列詳表五紙呈候查閱按民國二三年五年產額均溢於銷額實屬供過於求惟四年因加稅關係銷額增多六年因雨水過多產額較少以致求過於供然此均係特別原因若就通常情形觀察之每年產額必較銷額為多故迄今結存

數目甚鉅累積計算結至六年底全省應存四百九十三萬零一百三十八擔縱廣甯裁灘若干副決不致有鹽荒情事則盤場實無開闢新灘之必要據祝助理員報告蘆花灘與南大圈距常家屯（盤山場公署駐常家屯）爲二十五里與二十里之間其鹽舫可先以大車運至大窪車站分運各處大窪東站距蘆花灘約四十里距南大圈約三十五里其連鹽路徑雖尙便利運費雖不致甚昂然奉省產額既屬供過于求已如乙節所云則該處無庸開灘此種問題似亦可置諸緩議茲遵令繪具草圖一份將運使擬存擬開擬廢各灘分別開列以資參考按運使原擬廣甯灘場除郭家屯北井子外餘均裁廢并于郭家屯新設場佐一員惟馬帳房現有局房均係新建概行棄置未免可惜不如將該場佐仍留駐馬帳房收稅機關亦附設于該處則局房仍可應用因之馬帳房擬裁之灘既與場稅機關接近似可存留至場稅機關經費當然節省茲將廣甯鹽稅局及北鎮場公署擬留擬裁經費數目暨花園口新設場署擬支經費數目就經協理意見所及開具詳表呈核計稅局方面可月省大洋三百四十元零八角場署方面除花園口擬支經費由北鎮裁減項下開銷外仍可每月淨省大洋四百零二元二共月省大洋七百四十二元四角年省大洋八千九百一十三元六角查祝助理員報告內稱每年至少可省大洋五千元係僅就裁撤查驗處灘務所而言然裁灘之後稅局場署當然縮小範圍其員役亦應酌減以資撙節經協理所擬數目係包括稅局場署在

內故所減數日較多惟場署方面之經費運署是否同意尙待函商至運署所擬在花園口添設場  
佐似屬可行倘能遴選相當資格之人充任實事求是於場務亦不無裨益查從前莊安場原係莊  
河安鳳兩局分治該場幅員遼闊灘副零星自歸併後誠有鞭長莫及之虞惟運使以此舉可防外  
私似未可必蓋外私浸灌與花園口尙無何等關係不過爲便於管理計終覺有勝於無耳以上各  
節除俟運使商定再行呈報外理合先將經理理意見暨祝助理員報告呈請鑒核示遵謹肅敬請總  
會辦鈞鑒

錄呈助理員報告譯文關於運使提議平毀北鎮灘副及開闢盤山新灘情形

敬肅者前奉面諭調查北鎮及盤山兩處灘坨情形等因奉此助理員遵卽先往北鎮各區將所有  
擬廢各灘均親自察視清楚茲將調查情形臚陳如左

(一)查運使擬議平毀灘坨計共百八十九副所有馬帳房廟溝大台子及小台子各處灘副俱皆包  
括在內

(二)北鎮海面日漸低落距海較遠之處引灌極難製鹽均用井水井深七八尺寬約二十尺長短各  
異每灘井數多寡不等所產鹽粒色黯質重味澀產數亦無多灘副優者歲產至多八百擔劣者三  
百擔情勢較佳時亦難逾每灘四百之數較諸營蓋灘副每灘歲產兩千擔之數直有天淵之別

(三)北鎮灘戶半皆貧困產額逐年既已減少鹽質又重是以按量售賣鹽價較諸從前海鹽之價實有增無減更兼饑饉連年掠劫時起天災匪患因之商賈裹足不前銷路既滯鹽業更無盈餘可言歷年苦况何堪言狀乃今夏洪水為災灘副大半沉淪積鹽沖沒殆盡灘副益形破落矣北鎮灘計共四百三十一副至民國五年照常晒鹽者只二百五十二副上年始至三百二十七副民國五年平均每副產數三百一十八擔九六六年百十九擔八一

(四)謹查北鎮場區散漫管理為艱緝務久弛因之販私風行而鹽警勾串行為益無忌憚以致國稅受莫大之影響准此以觀運使所擬平毀灘副之議實為應辦之舉助理員極表贊同倘灘副盡行平毀販私可望減除四卡機關均裁之後每月額支大洋三百八十元及活支大洋五十元(此數每月微有出入)當可一律節省每年至少可省大洋五千元之譜若將場稅兩局規模縮小更可節省經費

(五)查運使預擬灘價計共大洋九千元(每副灘約值小洋六十二元)為數實不敷分配查民國四年北鎮茅家屯區八畝灘副平均給價約小洋三百一十五元是年營蓋吳家屯十二畝灘副平均給價小洋百八十元助理員復親詢北鎮各灘戶探悉若如該處築建方圓十五畝新灘則應需工費小洋百七十五元

(六)至灘戶允收價額一節連使暨場知事迄均未與灘戶交涉清楚助理員詢悉該灘戶等對於剷除灘副之舉甚不贊同雖償以最高之價亦鮮願將灘副平毀者緣若輩均特以養生倘一旦盡行廢棄彼等實乏生計傍灘地畝無可耕者即有地之家亦難恃而無恐蓋償價無多以之供給數日生活則有餘以之多圖生計則不足坐食淨盡餒堪憂灘場既平則無走私之機會償價不足復難改業以謀生其不願毀灘亦意中事也邇來富戶已不業鹽貧苦者因生計問題無法可圖不得不戀此雞肋灘副偷果一律剷除受影響者計共百五六十戶灘工三百餘名統計共約千八百餘口助理員曾憶往年長蘆毀灘一案失業者俱皆授以織紡然後由政府與以相當業務並不給價收買此種辦法似可仿辦

(七)案查運使擬議於平毀北鎮灘副之後在盤山屬南大圈蘆花灘兩處地方從新開闢灘副一節助理員曾前往盤山一帶親自履勘清楚查該處位置於二道磧及二龍江之西開闢新灘甚屬相宜足敷起築新灘百三十副之用蘆花灘與南大圈距常家屯爲二十五里與二十里之間其鹽觔可先以大車運至最近大窪車站然後由火車再分運各處大窪站距蘆花灘約四十里距南大圈三十五里種種便宜雖如上述然斟酌現在情形該處尙無開闢新灘之必要緣產鹽供過於求是以今歲該處原有灘坨三百零一副之中尙有百副置諸荒廢結至今歲十一月底計尙存鹽五十

餘萬擔銷路疲滯可見一斑鹽價因之落至一角一分實不敷製鹽成本倘以盤灘四十副照常開晒則年產鹽額足抵北鎮灘百八十九副所產八萬擔之數

(八)總之設灘之議可行關灘之舉無益至灘價一層尙應調查明晰方可擬議無論若何運使預算實難敷用按每灘作價小洋百五十元計算尙應需小洋二萬八千三百五十元收買積鹽應需小洋千六百元(今歲十一月二十日結存鹽劬六千六百一十四擔)一項統計小洋二萬九千九百五十元按一三折合大洋二萬三千零三十八元四角六分倘將臨時花銷一併算入則應共需大洋二萬五千元專備毀灘之用除杜私獲益不計外若按每年最少節省大洋五千元數計算則以上費用似不得謂非正當所有以上查明情形理合據實報呈察核施行謹肅敬請經協理鈞鑒

訓令東三省鹽運使東三省運鹽展限及處罰各辦法業經分別核定文

四月二十四日訓令第五五四號

前據該運使呈擬官商運鹽展限及處分違章各辦法當經本署會同總所核商並於上年十月三十日第二千五百三十一號指令該運使會同分所籌議具報核奪在案茲據總所轉據奉天分所呈稱此案遵經會商運使逐條研究數次謹陳於左查現行運限爲期甚寬尙運鹽者於繳稅之前預定舟車起票後不再延擱自能依限運到本分所自民國五年十月起業將各處商人運鹽實用時期分別登記雖間有逾限者實因商人起照後故延數日或爲風雨所阻未克依限運到可見現行期限實已足用若再明

定展限章程恐滋流弊且運使原擬展限各理由似嫌空泛援引時易於出入將來逐案調查不勝其煩現行辦法應仍繼續不變若商人實有困難之處因而誤限應由運署會同本分所酌量各該案情形隨時商酌核辦較之另訂普通章程似覺謹嚴又查運照內載明該照過期作廢按作廢即與無照相等自當以私鹽論若按運使所擬逾限鹽勛處以一元以上六十元以下之罰金由運署辦理執行深恐重運頂運各弊日甚一日又運使擬訂處分辦法第三條之第二三五各項尙無窒礙第四項所載鹽商買賣鹽勛必須遵章報告等語如鹽商以鹽棧爲限而遵章報告係指遵章登記而言當亦可行至本條第一項似不適用蓋運鹽者已領單照玩延誤限者自應按運照所載逾期作廢之規定以私鹽論不得僅予處罰本分所與運署意見未能一致究竟逾限鹽勛作何處置運照逾限作廢之語如何解釋請核示等情查運鹽逾限似不必認爲私鹽處理又現行運限爲期甚寬仍應照舊辦理如有逾限情事或予展期或以違章科罰應由運使會同分所酌辦至運使所擬逾限鹽勛處以一元以上六十元以下之罰金一節應准實行如查有偷漏當以私運及違章論將運販懲治除令行該分所外請查核前來查運鹽逾限如查無頂運重運情弊自不得與無照私鹽一律擬罪而原定運限本甚寬裕亦應照舊施行惟逾限情事遇有理由充足者得隨時商明分所酌予展限其無故自誤或迹涉舞弊者應即由該運使罰辦仰即分別遵照此令



訓令東三省鹽運使核准營蓋場所擬支配場警步騎名額文 四月二十五日訓令第五百六十號  
 場產廳案呈據稽核總所付稱據奉天分所呈稱准運署函稱據營蓋場知事呈以該場原有步警五十  
 名此次奉令改組場警減去十二名增加騎警長三名騎警七名於事實頗有窒礙詳細審酌擬照改組  
 原表略為變通將支配警額詳晰列表請核據情函請查照更正等因准此查該場酌擬改編場警人數  
 係為因地制宜起見與改組預算既無出入於事實不無裨益似尚可行備文連同所呈原表呈核備案  
 等情并附單前來查該運使擬將營蓋場警現行經費重行支配并將騎警長及騎警各減二名改用步  
 警九名應予照准除令行該分所外抄單付請陳核等情據此合即令行該運使轉飭知照可也此令

營蓋場組場警變通支配表

區 別	原 有		變 通		備 考	
	騎警長	步警長	騎警長	步警長	騎警	步警
二道溝	一	一	一	一	四十五	七十二
三道溝	一	一	一	一	三六	六
塘 窪	一	一	一	一	六	六
藍旗場	一	一	一	一	六	六
紅旗場	一	一	一	一	十一	十一

二道溝係公署駐在地場既大存儲亦多現在官商開運極形  
 暢旺之看守匪犯保獲場警每日均須步警輪流服務事繁甲於  
 他處故留步警十二名  
 三道溝距營蓋近車運船運均極便利運銷暢旺之際每日釋放鹽  
 船二次步警赴灘監視封地及彈壓事宜頗形忙碌故留步警  
 六名  
 塘窪現在官運商銷均屬暢旺每日派步警赴灘監  
 視啓地封地及彈壓事頗繁劇故仍留步警六名  
 藍旗場為本場之中心點故派騎警四名駐於該處以資巡緝現下  
 官商開運每日赴灘監事極繁故仍留步警六名  
 紅旗場離場遠關原有姚家店分駐所一處向駐步警五名官商開  
 運事亦極繁巡緝亦關重要今仍舊留步警十一名

白旗場	統計	說明
一 三 六	六一〇五〇	查此次奉令改組場警額表內本場減去十二名加騎警長三名騎警七名詳加審酌步警減去十二名實在不敷調遣茲擬遵照原表將騎警長三名減去二名騎警七名減去二名改爲步警九名以資調遣按月仍照頒發改組之表列冊開報以符預算計每月應領騎步長警餉銀七百元變通支配每月仍領七百元與改組預算並無增減合併聲明
一 四 六	六十五四七	
<p>訓令東三省運使莊復兩場近場限制准改爲二十里餘均應照所擬辦理文 五月六日訓令第 六百二十二號</p> <p>前據該運使呈稱擬改莊復兩場近場居民食鹽里數等情當經飭付總所查核茲據總所文稱該運使擬請將莊復兩場近場限制改爲二十里應准照辦餘均應照分所所擬辦法辦理至實行此項新法各區內之居民戶口應由運使實地調查以便辦理除令知分所外將令稿連同原呈附件付請轉陳核飭等情據此合行抄錄原件令仰該運使遵照此令</p> <p>附稽核總所致奉天分所原函</p> <p>逕復者據民國七年四月三日第一千五百五十三號函稱謹將各指定查驗處由民國六年十一月起實行試辦兼收稅款掣放各場附近十里內居民所需少數鹽勛之情形呈報鑒核並擬將莊安復</p>		

白旗場近南滿鐵路私梟最多盤築巡緝均關緊要故留步警六名添駐騎警一名

縣兩場近灘之限制改爲三十里除所發每張一擔之放連聯單外擬加發每張五十觔之聯單一種並將按此項辦法辦理之各區內居民戶口調查等情茲奉總會辦令知現准鹽務署轉據運使呈稱莊安復縣兩場近灘之限制擬改爲二十里不必如貴分所之擬改爲三十里故除此項更改之外貴分所所擬各節均已照准

現已付請鹽務署照此飭行運使查照並令該運使將實行此項新辦法各區內（卽莊安復縣二十里其他各場十里）之居民戶口實地調查以資辦理此復

奉天分所原呈

敬肅者案查指定查驗處兼收稅款簽發放運聯單一案業奉鈞所上年八月十三日第九二六號函令核准試辦並飭於三個月後將每處放鹽之數以及辦理情形呈報等因奉此當以印刷聯單出示通告等手續辦理需時於上年十一月一日起一律實行在案茲屆試辦三月期滿業據各鹽稅局陸續將辦理情形呈報前來理合將各該查驗處放鹽收稅數目列表送呈鑒核查復縣錦縣莊安等區於試辦期內收稅尙多復縣區內日鹽尤易輸入此法既行則所以抵制外私者不少其營蓋甯遠兩區銷鹽較少查厥原因係爲本地銷鹽皆在春秋兩季春季爲作醬漫房之期秋季爲腌菜之期在此期內貧者必買鹽應用而富者或多購儲積所以銷鹽特旺此次試辦未達其時端賴居民零買食用

而已所以銷鹽尙少過此正值春候零銷諒必增多惟廣寧一區于試辦三月期內並無放鹽據該收稅官呈稱該區地瘠民貧居處渙散而歷來場務廢弛私鹽充斥滯銷之因蓋根於此將來力求整頓當能起色茲本分所參酌各區辦理情形擬皆陸續辦理至收稅地點既無不便擬均仍舊尙有應行改良者數端謹臚陳於左

一莊復兩場近灘界限擬改爲三十里 查原擬放運聯單以近場十里者爲限惟復縣莊安兩場附近鹽棧稀少外私充斥若限制過嚴諸多不便茲擬該兩場近灘限制改爲三十里以防私銷而便食戶其餘各場暫均仍舊

二檢查近灘戶口以核食鹽 查近灘居民狃於舊習食鹽每不繳稅任意取携茲擬責成場署將近灘居民戶籍仿照警區調查戶口辦法開列表式查明備案庶應銷鹽數可資標準（近灘範圍復莊三十里他場均十里）

三放運聯單擬添五十觔一種 查各處屯民貧苦者居多每次必須購鹽一擔不但力有未逮彼亦一時食用不盡茲擬添印五十觔聯單以資便利

以上三條伏乞鈞所核示施行至放單各處每以事務加增手續綦繁請添雇員以資佐理惟本分所查各該處放單數目尙不過多茲爲撙節起見擬暫緩添設俟將來銷數加旺再行呈請合併聲明謹



鹽政彙覽第十七編

軍行規程 山東十五

訓令山東鹽運使鹽巡夏季軍衣費准予照支文 四月二十二日訓令第五三七號

據稽核總所轉據山東分所呈稱魯省緝私鹽巡員弁夏季軍衣費用先後電函准予支洋四千八百十八元七角在案茲請電准支洋四千三百三十九元二角購置夏季軍衣以備發給鹽巡員弁之用現在所有員弁共計七百三十八人所請四千三百三十九元二角之數包括補購失火雨衣雨帽款洋一百二十九元三角六分暨民區緝私統領江國珍新置軍衣款六十元在內等情查所請購置夏季軍衣費計四千三百三十九元二角應准照支除電令該分所外請查核前來本署覆核無異合行令仰該運使遵照此令

訓令山東鹽運使准萊州區區官加薪並准於萊區內添設警佐一員令仰知照文 五月四日訓令第六百一十一號  
場產廳案呈准稽核總所漢文股付稱據山東分所呈請加萊州區區官薪餉及添設警佐等情當經本所查核可准在萊州區內添派警佐一員月薪五十元馬乾十元服裝津貼六十元並准將該區區官程穆恩薪水由每月八十元增至一百元外加馬乾十元均由本年五月一日起支除令知該分所外付請查核轉行等情前來據此合行抄錄原付等件令仰該運使知照此令

附稽核總所原付

稽核總所漢文股股長爲付知事據山東分所呈稱案奉鈞所六年三月十九日第四百八十八號函批准東岸鹽警之石島金口兩區添派警佐二員每員月薪五十元外馬乾十元另給服裝津貼六十元等因在案又奉鈞所七年三月三十日第七百零九號函批准於萊州場區內設立緝私鹽警三隊歸萊州區官節制等因奉此查萊州場警弁兵人數原有八十名將來前項緝私鹽警成立後即增至一百三十名以視石島場警之一百三十一名金口場警之一百三十七名人數既屬相埒辦法亦宜一致故擬援照石島金口辦法於萊州區內添設警佐一員月薪五十元馬乾十元另給服裝津貼六十元其區官一員原薪八十元今亦擬按照石島金口區官薪額月薪加至一百元外加馬乾十元自本年五月一日起支查萊州區官程穆恩自六年一月一日到差以來辦事頗資得力允堪加薪所有請加萊州區官薪餉及添派警佐一員理合呈請鑒核批示祇遵等情當經本所查核可准在萊州區內添派警佐一員月薪五十元馬乾十元另給服裝津貼六十元并准將該區區官程穆恩薪水由每月八十元增至一百元外加馬乾十元均由本年五月一日起支除令知該分所外相應將該令稿抄付貴處查照轉陳<sup>督辦</sup>署長查核轉行運使可也此付

稽核總所致山東分所原稿

逕覆者據本年四月十日第六百二十四號函稱擬請准於萊州區內添派警佐一員月薪五十元馬乾十元另給服裝津貼六十元并於准將該區區官之薪金由每月八十元增至每月一百元外加馬乾十元等情茲奉總會辦令知現准於萊州區內添派警佐一員月給薪水五十元馬乾十元另給服裝津貼六十元并准將該區區官程穆恩之薪水由每月八十元增至一百元外加馬乾十元均由本年五月一日起支鹽務署現正照此飭行運使知照矣此覆





鹽政彙覽第十七編

單行規程 河東八

指令河東鹽運使該區何時實行三元之稅本署自能體察情形辦理商人預請未便照准文四月

十六日指令第八八七號

呈及清摺已悉查此次修正鹽稅條例每鹽百觔課稅三元其施行區域及其日期應由本署就各地情形隨時核定該區鹽稅何時可以實行三元之額本署自能權衡輕重體察情形酌中辦理該商等率先陳免加未便照准仰即分別諭遵此令

河東鹽運使原呈

呈為據情轉呈事竊於本年三月十四日接奉鈞署第三百三號訓令並頒發修正鹽稅條例草案令即通飭所屬一體遵照等因奉此當經轉行各岸商販一體遵照在案茲據潞綱坐商分商呈稱因稅重民疲愈加愈窒懇請轉呈豁免以恤商艱又據連商晉陝豫三綱分會先後以稅額過重萬難再加公懇據情轉呈以期稍紓商困各等情到司理合照錄原呈具文送請鈞署鑒核施行謹呈附潞綱各分會呈鹽運使原文

三場坐商分會裕源公所為稅重商疲愈加愈窒懇請轉呈豁免以恤艱困緣前蒙潞綱總會開會宣

奉憲台轉奉鹽務署訓令內開部署修正鹽稅條例各等因伏思稅加於運販坐商何敢過論其事哉但坐運有奇重密切關係不能不爲我憲披瀝上陳從來澆晒豐歉惟視乎收鹽之多寡售價低昂悉資乎銷數之旺滯近年以來既逢歉收又值價賤遂至三場百數十家累累虧賠倒閉歇業者已至十之八九現僅三四十家不過敷衍澆晒暫免荒蕪而已推原其故實緣成本重而售價微譬如上年未曾加稅以前每年三省銷數不下四五千單溢銷足額常常有之自從加稅加額以後每歲銷至二三千單甚至四千左右五千以上者從未銷及此非加稅之明證也適遇多封數百單事在暫而不常卽就現在稅率而論銷場日見短絀池鹽愈覺難售到處私梟猖獗官鹽因價阻梗年來糧價日漲諸物昂貴每鹽一單成本六十餘兩按時出售三四十金至五十金者足矣能敷原本得利者幾希實以稱貸質押所迫不得不減價出脫以顧燃眉又兼處處金融困難挪借乏術告貸無門困苦情形已達極點坐運兩商休息相關運商多納一單之稅坐商卽多銷一單之鹽運行坐亦行連滯坐亦滯倘再稅率增加在國家正供庶可裕如在運販本重不啻短絀向能多封者因加稅而生退志地方銷售者因價大而行減色勢必富者減用貧者淡食小民貪賤食私官鹽爲之阻梗官鹽阻而稅項自必遲滯是有加稅之虛名而無需欸之實濟况陝岸去歲迄今鑛項不通多數爲他人之霸用鹽路窒塞顆粒不能轉運河東鹽務雖小陝境亦屬一大銷場現在情形朝不謀夕一經稅欸再加價昂銷少寥寥之坐

商恐不能苟延殘喘一再籌措惟有禱懇憲台俯念商艱代求豁除商等均感鴻慈無既矣所有奉發條例遵卽全體妥議各節理宜據實備文呈請憲台察奪詳請施行謹呈晉綱分會爲稅額過重萬難再加據實陳訴懇請轉呈免予加稅以維正供而憫商困事伏讀修正鹽稅條例草案有每鹽百觔課稅三元又有施行區域及其日期由鹽務署得就各地方徵稅情形可加者加各等語謹按潞綱鹽稅兩次增加已達每百觔二元五角應在議加之列惟實有萬難再加情形請爲我憲台觀縷陳之查鹽稅爲國家正供誠如條例所云欲維持財政必須保全現有稅款爲前提今欲疏銷官鹽非嚴禁私梟不可晉省解池左近有硝池灘六小池之私沿汾河一帶又有私熬之小鹽現因稅重不時發動若再加稅則私熬私晒愈難禁制而官稅必大減色求益反損爲國稅計稅額決不可再加者一也新稅未實行之時每百觔不過一元五角今已加至二元五角成本已加十分之四重以各項雜捐名目繁多不可枚舉而售有定價則無可挹注包有定額則不允少封若再加稅封配必大受影響而包販得欠課之咎爲商販計稅額決不可再加者二也鹽價高低關係小民之生計謹愿之人爲身家計雖食貴鹽不敢輕於試法若鹽價過大不但狡黠之人貪利妄爲卽謹愿者亦或以身嘗試雖陷刑戮而不悔爲民生計鹽稅決不可再加者三也至於包販內容現因稅額極重腳價極大未能自由增價家家虧賠危迫萬分徒喚奈何此尤通綱一律無可諱言者包販捧讀條例焦急萬分不得不匍匐來轅披瀝

陳訴用懇憲恩作主轉懇鹽務署免加稅額以維正供而憫商困則包販四十四縣頂祝公侯萬代矣  
爲此謹呈呈爲稅源與商販俱病萬難再擬加稅公懇轉請准予加稅以救商困而維稅源事竊本年  
三月二十三日奉運台訓令頒發部署修正鹽稅條例各等因伏思稅額增加原爲國家籌正供陝綱  
當靜候施行何敢異詞然時非其時而勢非其勢竊慮勉強增加徒有增稅之名難期徵收之實謹將  
窒礙難行之處爲我運台縷晰陳之查稅款未增加以前陝綱每年銷數率皆一千八九百名至二千  
名不等自民國二年加增稅額以後每年銷數僅一千四五百單是增加稅額之損於潞綱固已顯而  
易見其間仍有年封一千八九百單是因續行增稅各販希圖一時之利益周轉爭封然旺於此而復  
縮於彼通盤籌計除年終各岸所積之鹽數百單外每年銷數依然頓減而且成本過重每以息借封  
運而息款期迫乃復減價爭售以致頻年虧本歇業之販指不勝屈而欲罷不能者以後愈累愈重若  
稅額再增灘私益肆侵灌勢必至於病商病民卽國稅與之俱病此窒礙難行者一也再陝省去冬各  
處變亂陝綱商販又受無限災害外而各處支店搶劫一空內而省垣各販勒索無窮以致陝綱有力  
者捐資告罄設法棄逃者居多而無力者困迫危城坐食無資者日見兼之去冬所運臥冬之鹽數百  
單半阻於潼鈞等岸陝省陸軍刻欲變賣實有朝不保夕之虞半滯於沿河夾下兩岸各販負債累累  
猶有無日放渡之憂遭此慘厄無可告訴而猶迭奉催繳稅款尙屬無法應命若再言加竊恐仍屬畫

餅此窒礙難行者二也况陝綱多係散販利則趨之害則避之原無所用其疑阻第事關稅款得失之故陝岸前途茫茫後患不堪設想不得不披瀝上陳仰懇運台核請部署劃除擬加區外以恤災商而維稅源如蒙俯允實爲公德兩便謹呈呈爲議加鹽稅商力難支呈懇據情轉詳以紓商困而上裕稅源下濟民食事案奉運台第六十三號訓令轉奉鹽務署第三百三號訓令內開部署修正鹽稅條例一案意將全國第一區產鹽各地方每百觔繳稅二元五角外再加五角統按三元藉裕收入等情商等捧讀不勝悚惶之至竊查民國肇造以來全國鹽務惟河東困苦殊深而豫綱則困中更困苦中尤苦豫岸之引地河南各處則被蘆鹽侵灌襄葉八縣名爲並銷何異攘奪前於四年加稅五角現今元氣未復勢成一蹶而莫起如欲再加則河東前途勢不至病商病民商等管蠶微見敢爲縷晰陳之查豫綱由池出鹽安邑過載運至茅津轉渡會興鎮統計不足百里每單運費幾至一百一十兩有奇抵至會興鎮每擔合算成本銀二兩二錢四分現售者二兩二錢五分欲售則味同雞肋不售則株守待兔卽虧本欲售猶不易易商等殊思較本愈重銷數愈少雖去歲封稅一千七百餘單而現積安倉並口岸者已有四五百單血本積壓息債日累此不利於商者一也河南向食潞鹽有三十二處一自長蘆充斥則蘆鹽汽車運費較輕而潞鹽行銷引地陸運費重除蘆鹽侵佔並飛洒外只留南汝十餘處由會轉運以達銷場其間陸運火車等費較至南陽每單脚費銀四百八十餘金每觔合價錢一百餘

鹽正 卷一 鹽  
文如欲再加鹽稅則富民貪賤而食私貧者計口而淡食此不利於民者二也即公家徵收稅款原期有盈而無絀鹽稅若議再加勢必稅重則價昂價昂則銷數必絀於公家不見有益於商等即爲受損兼之長途轉運鹽蠹蜂生乘便得以營私一爲飛洒則攪硝板者有之和石膏者有之食鹽本以衛生反致傷生鹽愈貴則匪膽愈熾而商民俱累於無形勢必大減銷數反不如不加之爲愈此有滯礙於公家者三也况四年加稅二元五角外凡地方公益不得再加鹽商近年之賑捐層出股款重見無一不先鹽商而後及市面種種抽收實難枚舉商等因困苦莫名惟有呈懇運台據情轉詳得免再加鹽稅則河東幸甚亦豫岸幸甚謹呈

訓令河東鹽運使緝私營軍軍衣費准予照支文 四月二十日訓令第五三三號

前據呈送製辦河東緝私營軍軍衣等件工料銀兩數目清單當經指令俟行商總所核復再行飭遵在案茲據復稱該項軍服費計洋一千九百五十元可准照支除令知該分所外請查核前來合行令仰該運使遵照並於冊報內詳晰聲註以憑查考此令

鹽政彙覽第十七編

軍行規程 兩淮十七

訓令兩淮鹽運使長江緝私局緝獲鹽勛案件應掣發收條仰轉飭遵照辦理文 三月三十日訓令第四二八號

據稽核總所轉據揚州分所呈稱駿良十二圩兩緝私小輪執行沒收私鹽物件科取罰款等職務時間遇華洋緝私員均不在船擬飭長江巡緝局緝私員等嗣後凡遇緝獲鹽勛或物件或科取罰款時應當場掣發收條載明各數設私販將私鹽與什物棄逃收條可無需掣發所有緝獲案件其鹽數物件罰款等項按月開單由分所榜示十二圩通衢俾衆知悉照此辦理可得以下之結果一鹽船夾私一經被獲標榜於該船聲名有關營業有礙一凡由夾私鹽船或其他夾私人等所沒收之鹽勛物件及所科罰等款項皆經官廳照章處置榜示中或有遺漏或有與沒收數目及原物不符准其持帶收條來分所指訴等語查所擬各節尙無不合應卽照准除令知該分所外請查核前來合行令仰該運使與分所接洽並飭遵照辦理此令

指令兩淮鹽運使淮南緝私第二營修理巡船各費准予簽支文 三月三十日指令第七五八號

呈及估冊二份估摺一份均悉當經據情飭商總所復核茲據復稱業飭分所查復據稱第二營添置各物三百三十元九角六分因現在各物尙堪適用應將此款刪除等語查所擬尙無不合應准照辦所有



正 身 覽  
修理第二營巡船經費應以五千零二十九元三角七分爲最高額由該運使向分所接洽簽支至其餘  
一三四各營修造船隻各費仍俟分所查報總所商承本署核定後再行飭遵揚州分所呈總所原文隨  
文抄發冊摺存查此令

兩淮鹽運使原呈

呈爲淮南緝私營水師船隻年久失修擬請撥款分別修造以資巡緝仰祈鑒核事竊查六年十月奉  
鈞署第一五三號訓令內開據稽核總所文稱據揚州分所呈稱擬請修理淮南緝私水師船三十隻  
共估修理費洋一萬七百五十一元一角四分等情並附單前來當經查核分別准駁並擬具辦法除  
令知該分所外請查核飭遵等情查淮南水師船隻如果實在損壞自應修理以資巡緝惟其中有應  
行核減之處業經總所商承本署分別准駁合將總分所來往原函隨文抄發卽仰該運使按照總所  
函開各節會商分所分別核擬具報察奪此令附抄件等因奉此遵查兩淮緝私水師六營一三四營  
分駐通泰兩屬第二營駐紮十二圩及其附近一帶五六兩營則駐淮北境內此項船隻向例按年小  
修三年則大修一次民國成立迄未修理船隻破壞自在意中五年十二月前任緝私統領季光恩因  
查一三四營所屬各船長原帶破舊砲船業經奉准另造槍划四十八隻以備撥換所有各營營長連  
長管帶船隻擬請擇其易於修理者核實估修並請將淮北水師五六兩營每營計船二十一隻一併

撥款修理當據該前統領分造估冊呈經劉前司分咨海揚兩分所酌核辦理劉前司旋即交卸本司任事後接奉鈞署令飭前因查閱抄發稽核總所復函內稱舊有破壞船隻日前已經補換輕便巡船一節想係即指前項改造槍划而言但槍划係抵換一三四營各船長所帶砲船此次請款修理均屬營運各長原帶船隻其第二營所屬更未改換槍划至所指修費概算應行核減各節默體總所宗旨無非爲力求撙節起見自應遵照鈞令會商分所核議具報惟念前項船隻本已年久失修自該前統領季光恩呈請撥款興修迄今又復一年朽爛更可概見似應從新查驗另行估計庶足以昭核實當經飭令現任緝私統領劉槐森查照再行招商估報一面會同揚分所調驗水師船隻實係破壞不堪亟應及早修造以利行駛而資巡緝即經商准揚分所經協理請俟該統領估報到日由司委員復估分別呈咨彼此請示辦理旋據劉統領槐森呈稱遵查水一水三水四等營領江船二隻舢板船十三隻經季前統領由揚州船廠估計修費共需洋五千四百十六元四角六分取具估單呈請鈞署轉咨撥款興修在案嗣以數月之久未奉核准該船隻停擱河岸風吹日剝破爛更甚茲經逐一查勘計能修理者領江一隻舢板七隻其餘各船均因朽爛太甚不堪修理招商投標以揚州揚萬順船廠所估價格爲最低計承修領江船一隻舢板船七隻共需修費洋三千三百四十一元〇六分又另訂新領江一隻需價洋三千二百一十一元新舢板六隻每隻需價洋六百一十二元整共需洋三千六百七十

二元其不堪修理舊船七隻招商估變據揚州各船廠查看均以船身朽爛木質受傷所值無多惟楊萬順船廠估計值洋五百六十九元應否變售謹候示遵又據呈稱水二營應修船隻計十五艘招商復估以王聚興廠所估價格爲最低共需修費洋五千三百六十元○三角三分檢同估單呈請核轉等情到司當經令委揚子棧長宋尊望並遴委委員郭丙昌分赴各營復加勘估去後茲據宋棧長尊望以招商復估水二營船隻修費按照原數實係無可核減並據郭委員丙昌以遵卽前往當將水師第一第三第四各營應製應修及應變各船逐一細加研究惟前估并未將船量之寬深長丈以及板料之厚薄皆未註明當卽飭楊萬順等細爲復估將所用各料之丈尺厚薄詳晰開明據該廠聲稱業已核減三次若再核減恐工料難以實在茲核實估計開具清冊送請鑒核等情先後呈復前來本司逐加復核第二營水師計座船帆船巡船舢板等船十五艘按照此次原估共需修費洋五千三百六十元○三角三分第一三四水師各營按照復估計新造舢板船六隻共計三千六百四十五元領江船一隻計洋三千一百三十五元修理舢板船七隻計洋二千二百三十八元六角又領江船一隻計洋一千一百○五元一角共計修造費洋一萬五千四百八十四元三分以上估價均尙核實似無浮冒除咨揚分所外理合將送到估冊具文呈請鈞署查核俯念緝私重要准予撥款俾得從速修造并懇轉行稽核總所核飭揚分所查照簽支再第五六兩營係屬淮北水師應由司咨商海分所一面分

案另呈請示遵行合併陳明謹呈

訓令兩淮鹽運使長江巡緝局購置駿良巡船員役夏季軍服費准予簽支文 四月三日訓令  
第四四一號

據稽核總所轉據揚州分所呈稱據長江巡緝局呈請購置駿良巡船員役夏季軍服計洋五十八元四角請示前來查所請購置夏季軍服費計洋五十八元四角尙屬核實應准照支除令知分所外請核飭等情本署覆核無異合行令仰該運使轉行遵照並於月報冊內聲註備核此令

指令西岸權運局西岸准鹽公所簡章既經該局長覆核切實可行應准備案文 四月三日指令  
第七七一號

呈及簡章均悉西岸運商設立准鹽公所所擬章程既經該局長詳加覆核尙屬切實可行應即准予備案簡章存此令

西岸權運局原呈

呈爲西岸運商設立准鹽公所懇予立案事竊查西岸全體運商在清同治初年由衆商公舉月商十  
二人辦理全岸事務相安無異至去年三月間各月商意見不合乃有另設運商事務所之舉旋由文  
前局長呈請取銷自此各運商嫌怨日深兩不相下而於屬局飭辦事件如因分局脫擋撥鹽濟銷之  
類凡由月商議覆知照執行者其原在運商事務所範圍之各運商概置不理而各運商偶有請求月  
商亦必力爲抵抗相持日久於西岸礙務進行殊多窒礙局長受事後於兩方情勢細加攷察知輿情

未可以力抑微隙不難於轉圜因諭令月商及連商事務所中人妥爲協商旋據稟稱經招集連商全體開會公議照鄂湘皖三岸辦法設立西岸淮鹽公所並擬就章程十四條呈送到局局長詳加覆核章程中所載各節尙皆切實可行因即批令先行試辦仍候據情轉呈請爲備案現公所已成立月餘不特商情稱便即於屬局交議或令承辦等件亦尙能實力奉行似於公私兩有利便合即照錄該公所擬具章程各條備文呈請鈞署鑒核准予備案施行謹呈

#### 西岸淮鹽公所簡章

一本公所定名曰西岸淮鹽公所凡西岸所屬引地悉隸範圍之內以保護自有之主權爲宗旨  
一本公所之設立原爲全體運商集合團體以謀公益而圖發展起見應擇一相當地點爲會集同袍

#### 議事機關

一本公所全體運商公推所長一人評議員十四人均須確有引票及得有票主委託者爲合格  
一推選之法須西岸全體運商到所人數三分之二以上之同意方爲合格  
一所長以兩年爲任期期滿再行復選如被續選者得以聯任但須有票權多數聲望素孚熟悉鹽務者爲合格評議員任期續任均仿此例  
一本公所開全體會議時凡有西岸行鹽一票得有發言之權如票主遠在他方得受票主委託者亦

得有發言之資格但於表決事項須得三分以上之同意少數反對者不能有效

一本公所於共謀公益事項及一切維持岸務等事先由評議公同討論後再由所長取決施行

一本公所每屆星期日由公所通知所長及全體評議員集議一次如有臨時發生事件隨時通知公同籌議以便集思廣益而策進行

一本公所星期日及臨時發生重要事件公同籌議自當取決多數如遇有評議員意見各居其半時則由所長酌量取決

一本公所延聘文牘一人會計一人書記一人庶務一人常川駐所辦公俾昭慎重

一本公所常年經費按照向章每票抽收銀四十兩自本公所成立之日起仿照揚州四岸公所辦法於請咨時須將原稟送所蓋章改折銀洋六十元作為辦公費用逕歸公所自收如遇有特別事件需款應用宜如何籌措之處應由全體公同核定

一本公所與揚州西岸公所本屬公共團體自應互相聯絡以通聲氣凡兩所收支帳目每屆六個月雙方宣布公同稽核以昭平允

一本公所除常川駐所辦公員役開支薪水工資外其所長及評議員均係純盡義務不支薪水夫馬一以上所列簡章如有未盡事宜及須修改之處應候公同斟酌以期完善

訓令皖岸權運局運商李承德淹消鹽勛既未補運應准免繳岸稅文

四月十二日訓令第四九一號

據稽核總所轉據駐漢稽核員呈稱運商李承德運往皖岸鹽勛於民國四年四月間在途淹消八十擔應繳之稅迄今尙未繳付因此項岸稅曾經前皖岸權運局自行准予豁免等情查該項淹消鹽勛八十擔可予註銷抄致稽核員令稿連同原呈各件請查核轉行等情查此案前經文前局長詳請補運有案該商既未補運此項稅款自應准予補繳合行照錄原件令仰該局長遵照此令

指令兩淮鹽運使呈報修正淮南收重垣鹽辦法第十條情形應准照行文

四月十二日指令第八百四十五號

呈摺均悉此案前據該運使呈報當經飭付總所並指令該運使知照旋據總所付送揚分所呈報收放場鹽劃一辦法五條前來核與該運使原呈各節雖條文不盡相符而重要各節無不吻合其餘皆應有手續分所雖未轉報總所但既經該運使咨由分所復請飭行自無異議當即令飭該運使知照在案茲據呈請將原擬第十條修改等情係爲核實勾稽起見應准照行除飭付總所備案外合即指令該運使遵照此令

兩淮鹽運使原呈

呈爲報明前呈淮南收重垣鹽辦法第十條現經修正仰祈鑒核事竊照淮南各場收重垣鹽前經本司會同揚州稽核分所商定劃一辦法摺內第十條各場報冊仍分四項舊管新收開除實在均應註

明何色鹽若干桶計若干擔勛合若干引呈請鈞署鑒核並分令通泰各場於七年一月一日起試辦在案惟查各場放重引鹽有稅食之分每包勛重不同已於前定辦法第六條詳晰登說是必須重鹽後分別稅食合引方可開除準確擔勛其舊管新收實在三項係存堆之鹽稅食未分祇可按桶計勛不便預合成引且奉行新稅後本以擔勛為主茲據通屬總務長韓尙智以會商經理場運局正副局長泰屬總場長呈請修正等情前來擬將前定辦法第十條修正凡各場報冊舊管新收實在三項計桶計勛開除一項分別稅食合引按引分計桶勛各數如此辦法較爲核實而且便於勾稽除咨會揚州稽核分所並分令照辦外合將修正辦法第十條開摺具呈仰祈鈞署鑒核示遵謹呈

計開

一各場報冊應改綱爲年仍分四柱某年某月某日某旬舊管某垣存何色鹽若干桶計若干擔勛新收某垣何色鹽若干桶計若干擔勛開除某垣重出何色鹽若干引計若干桶合若干擔勛

分別尖和  
稅食勛

重計 實在某垣存何色鹽若干桶計若干擔勛  
指令淮北運副核定近場五縣倉鹽收稅處辦法文 四月十二日指令第八百四十二號

前據呈報會訂設立近場五縣倉鹽收稅處辦法等情正核辦間即據總所將解決此案各節抄件付送



前來除訓令兩淮運使外合亟令仰該運副遵照原付原件一併抄發此令

淮北運副原呈

呈爲會訂設立近場五縣食鹽收稅處辦法仰祈鑒核示遵事竊奉鈞署訓令第一百七十二號內開場產廳案呈准稽核總所漢文股付據海州分所呈報淮北五縣中之四縣食鹽運銷及扣還借款情形請核前來查關於發售鹽勛行銷附場各處一節應俟該分所陳經理銷假回所後再行會商運副詳細酌議又查新浦暨板浦兩處收稅卡似距場太遠對於鹽場附近各村居民殊屬不便而各該卡接近運鹽要道適足便於偷運鹽勛前往輕稅各區現在似應添設收稅卡若干處俾運往本處地方行銷之鹽可就近繳稅至各卡設立地點應便於本地居民尤應使鹽勛不易由水道載運方可茲將前次核定山東民運各屬暨廣東潮橋區內行鹽各辦法摘錄附送該分所俾資仿行再各場知事如有抽收陋規情事必於運銷有碍自當嚴令禁止除令知該分所外將令稿附件暨原呈一併抄付陳核轉行等情據此合行抄錄原件令仰該運副遵照此令等因並抄件到署奉此查淮北近場五縣食鹽現行辦法除贛榆一縣由青口就近收稅外其灌漣沭三縣係在板浦收稅專銷板浦場之西臨朐山兩處井灘鹽勛東海一縣係在新浦收稅專銷臨興場之臨浦六疇井灘鹽勛現在西朐臨浦各處井灘業已遵令一律剷除存鹽悉由公家收買自應儘銷食鹽惟板浦新浦兩收稅處距離太遠誠有

不便商販之處運副遵與海分所詳加討論擬將西臨存鹽貯存太平埧胸山存鹽貯存楊圩臨浦存鹽分貯臨洪灘富安小東官三處共計五處每處由職署及分所各派委員一人專司收稅發照秤掣事宜所有專設板新兩處收稅發照處一律裁撤至職署應派各處委員除留用現有之發照員二員分駐胸山臨洪灘仍各給月薪四十元外其太平埧及富安小東關三處即由板浦場之埧務員臨興場之場務員分別兼辦毋庸另行派員管理以節經費其運鹽照票擬仿山東辦法改用兩聯以一聯發商護運一聯掣交職署存查以上各節係爲銷售井灘存鹽之臨時辦法俟施行以後得有經驗並於存鹽未經售竣以前再行提議另訂銷售海鹽辦法陳請鈞示業經雙方酌議意見相同至潮橋支所運副會訂近場居民零售辦法限定十里以內一節運副與分所之意以爲不適用於淮北蓋淮北近場五縣地面遼闊不止十里除現在提議五處收稅外又無其他收稅機關若以十里以內爲限則遙遠鄉村不能直接赴灘購鹽於本地商販實未利便奉令前因理合具文呈請鈞署鑒核示遵再海所函開場署扣收甲乙兩項係上年呈准撥借垣商泥工借款每百引扣收洋二十元月息八釐丙項分匯水係前欸匯解兩淮運署所需按照時價核收丁項係鹽池折價每百引扣收洋四元四角八分二釐一兩四錢五分八釐不等均非抽收規費合併陳明謹呈

稽核總所原付

稽核總所漢文股股長爲付知事據海州分所呈報設立五縣收稅處五處情形請核前來查淮北五縣行鹽辦法前經本所核定令行分所會同運副酌議具報并於本年一月二十九日第五千零六十六號付知在案茲據前情查所購之鹽由一擔至四擔均應發給放運聯單此項聯單應印正副兩分編列號數以一百張爲一本裝釘成冊每張護運之鹽應有定數先在單內印明再該單照應由運使蓋印發交各收稅官應用其存根可隨同報告按冊送交運使查核又板浦新浦兩收稅局均應裁撤嗣後此項聯單應由兼辦收稅之放鹽員給發該收鹽員可於井瀟鹽棧五處（太平鹽坨楊圩臨洪灘富安小東官五處）每處派駐一人月薪四十元并由場知事每處派駐委員一人管理鹽棧事宜至所擬將西臨胸山臨浦三處存鹽接續專銷灌東漣沅四縣一節應准照辦以上所開各辦法於所存井瀟鹽勛未銷盡以前仍應有效一俟該四岸就地銷售之鹽須照贛榆辦法向海鹽場灘購買時卽應明定界限准由人民在界限內直接由場購鹽自用以一擔至四擔爲限至對於可以直接由場購鹽界綫外之五岸各處小販商店如係必需應分別訂定辦法并發給多於一擔至四擔之鹽俟現存鹽勛銷完後應由該分所酌擬辦法送核除令知該分所外相應將令稿連同原呈抄付貴處查照轉陳

督辦署長查該轉行運使運副可也此付

稽核總所致海州分所原函

逕覆者據民國七年二月二十二日第九百五十七號函稱關於五岸本地售鹽一案茲再擬具辦法呈請鑒核等情茲奉總會辦令知現經切實核定做照其他各屬辦法辦理凡所購之鹽爲數由一擔至四擔者均應發給放運聯單爲憑此項放運聯單應印正副兩份編列號數並以一百張列爲一本裝釘成冊每張護運之鹽應有定數且應在單內預先印明此項單照應由運副蓋印始可發交各收稅官應用所有存根均可隨同報告逐冊送交運使查核

(二)板浦暨新浦兩收稅局均應裁撤嗣後此項放運聯單應由兼辦收稅之放鹽員給發再此項放鹽員應於井涵鹽棧五處(即太平鹽坨及場圩臨洪灘富安暨小東官五處)每處派駐一人其月薪至少四十元並由場知事每處派駐委員一人管理鹽棧事宜

(三)貴經協理所擬凡以放運聯單爲憑放運灌雲東海漣水暨沭陽之鹽應由政府最近所收買西臨胸山臨浦三處之存鹽供銷一節現已核准照辦以上所開各辦法於所存井涵鹽觔未銷盡以前仍應有效一俟該四岸就地銷售之鹽須照贛榆辦法向海鹽場灘購買時即應明定界限准由人民在界限以內直接由場購鹽自用以一擔至四擔爲限對於可以直接由場購鹽自用之界綫以外之五岸各處小販商店如係勢所必需應分別訂定辦法並發給多於一擔至四擔之鹽關於俟現存鹽觔售罄後將來應行之辦法貴分所應參照上開各節切實籌擬爲要鹽務署現正照此令知運使遵照

鹽正身身  
矣此致

鈔海州分所原函

敬肅者案奉鈞所本年一月二十四日第六九四號公函令知關於發售鹽勛行銷附場(五縣)一節鈞所之意以收稅處距場太遠暨應多設收稅處及所有徵稅辦法似與新浦板浦兩處所照准者較為簡單並較為節省當足以資辦公又摘錄核准山東民運各屬辦法並將汕頭區內現正舉行之行鹽章程一併附寄查照等因奉此竊查五縣少數鹽勛除贛榆一縣由青口供銷外其餘四縣向由西臨朐山臨浦井灘供銷現在該灘業已封閉分所與運副會商後擬將其存鹽(即政府現正售賣之鹽)接續專銷該四縣茲謹將銷售此項存鹽及徵收稅款發給照票之臨時辦法開列于下俟得有經驗及得有寬裕之時期再事研究此項之問題并于現在所有之存鹽未經銷盡之前分所即將提議核定銷售海鹽之辦法奉呈鈞鑒

(二)奉經核准山東民運各屬徵收稅款由放鹽員兼理之辦法分所現為節省妥善之策但副使則不以爲然因所發之單係屬照票性質故此項辦法副使視爲失權分所已向副使說明謂山東對此業已奉行並謂彼(即指副使)當有權可以管理所發之單照此項單照將按一定鹽數印刷每百張編列號數訂爲一本于未發之前送由副使蓋印而於照本發完後則將存查連同報告一併送

交副使以資查考每人一擔至四擔之辦法前經分所改定在案以分所之意此項少數銷售五縣鹽勛其照票應照山東辦法用兩聯不用三聯如此可省發照員填寫如許之字數也

(三)政府由封閉井灘所買鹽勛之貯存地點如下業列明附註圖上

(甲)西臨鹽 貯存太平坨

(乙)胸山鹽 貯存楊圩

西臨浦鹽 貯存地點計三處即臨洪灘(在河之南)富安小東官是也板浦新浦兩處發票收稅處應行取銷分所擬于以上五處存鹽地點每處僅用分所人員一員司理售票並由場署派員一員幫同辦理似此當不失兩方辦理之性質此事業經副使同意以上五處除留用現有之兩收稅員管理最重要之兩處月薪仍給四十元外其餘三處每處應用監秤一員月給薪水三十元至副使現有之兩發照員亦應列入場署接續委任

(四)分所竊料民運各屬之掣放兼收稅員月領薪水必超過三十元則淮北之監秤兼收稅員似或應再加十元之數(即每月四十元)是否有當尙懇鈞所示遵

(五)分所對於汕頭區內之行鹽辦法按附場十里以內居民方准向選定處購買一節分所頗不欲擬請採用于本區內緣此項辦法實貽購戶一種專權販賣之弊蓋五縣之其他遙遠鄉村則不能于

圩內之鹽勛直接購買之故也且五縣之廣大不止十里而按照所發之佈告則又准各戶由灘自由購買而每縣之稅率又皆有一定也專此祇頌公祺

訓令

兩淮鹽運使  
淮北運副使

現擬沙船運鹽損失鹽勛辦法仰即遵照文令第四九二號

四月十二日訓令  
第四九二號

據稽核總所轉據海州分所呈稱沙船運鹽時報損失擬令預繳稅課或改定辦法等情查十二圩鹽勛頗形缺乏該分所所擬預繳稅款辦法現在似未便實行惟遇鹽勛損失時須由鹽船向沿海最近地點據情報告又沙船在海中失事損失鹽勛亦應報明駐紮靈甸港洋助理員以便查勘又凡由鹽場至靈甸港之間所遇損失鹽勛之案應由海分所與該助理員會同查勘至由靈甸港至十二圩失事之案應歸揚分所調查倘有不遵上開辦法辦理所有濟南商人應負之責任未便准予豁免除電令該分所並轉知濟南公司外抄錄電稿連同原呈請轉陳查核等情前來本署復核無異合行照錄原件令仰該運使遵照此令

訓令兩淮鹽運使淮北夏季軍衣應飭統領與海分所接洽辦理具報文

四月十六日訓令  
第五一二號

據稽核總所轉據海州分所電稱淮北鹽巡春季軍衣可否由分所會商駐紮板浦各營長向清江浦購置俾得交貨迅速材料較佳數目完備並可節省運費每套估價不逾去年之數計洋二元二角八分共洋四千四百九十八元乞電示復等情查淮北鹽巡軍衣應由運使暨緝私統領在清江浦購置所有衣

料及依期分派各節均應由該統領負責該營長等不得直接購置如該項夏季軍衣將來查明適用准將洋四千四百九十八元照支除電飭該分所知照統領辦理外請查核前來查總所所擬購置淮北夏季軍衣各辦法尙屬合宜仰即轉飭統領與海州分所接洽辦理具報此令

訓令鄂岸權運局提運黃梅支店引鹽淹消應繳岸稅准予免繳文

四月十六日訓令第五一五號

前據該局呈報提運黃梅支店引鹽遇險淹消當以此案既據派員會勘屬實應准補運至免釐一節俟總所核准再行飭遵指令遵照在案茲據稽核總所轉據駐漢稽核處呈稱運往黃梅支店引鹽內有胡鳳喜一船裝璜春元鹽一百零八包行至延湖地方被水冲壞全船淹消當經查勘屬實請免稅補運等情查該淹消鹽勛一百零八包應繳岸稅庫平銀二百十六兩准予豁免請查核飭遵等情前來本署覆核無異合行令仰該局長知照并轉諭該運商遵照此令

訓令兩淮鹽運使靈甸港十二圩之間損失鹽勛繳納全稅仰即遵照文

四月二十六日訓令第五六五號

據稽核總所轉據揚州分所電稱據運使述及海上淹消應由靈甸港助理及揚子棧長會勘總所業已決定擬請遇有在靈甸港以上海面拋棄鹽勛之案無論如何情形須責令商人繳納全稅候示等情查靈甸港十二圩之間如有損失鹽勛應按每擔四元五角繳納全稅除電分所外抄稿請核轉行等情前來查總所所擬辦法係爲慎重稅款起見應即照准除由該所電知分所外合行照錄原電令仰該運使



轉飭遵照此令

指令淮北運副添設掣放場務各處經費及建築費已經核准令飭遵照辦理文 五月十一日指令  
第一千八十二號  
呈表均悉此案前據總所付知業於第三百九十八號訓令飭遵在案茲又據總所付稱添設掣放場務局所二十五處并將現有之局一律改組所請每月俸給辦公等費二千一百十九元准予照支並准建築人員住所及鹽巡營房等費至多以一萬一千二百元為限等語合將原付原件一併抄發該運副會商分所等切實妥擬辦法呈候核奪至此案既經決定所請提商總所之處應毋庸議此令

淮北運副原呈

呈為擬設淮北各場場務處暨掣放處實行管理場產業經會商分所同意列表陳請鑒核提商總所核復事竊奉鈞署訓令第八十六號內開所有場務人員管理產鹽存鹽暨分所人員管理秤放鹽飭各事宜濟南各場應與淮北其他各場一律辦理如濟南各場尚未照辦應責令運副經協理設法施行至建築場務暨秤放人員辦公處或鹽巡住房實需經費若干可准照支等因奉此查淮北板浦場之西臨胸山臨興場之臨浦各處井灘業經遵令一律剷除從前透私之最易最鉅者今已根本取消惟各場海灘面積甚廣管理場產率因經費問題未臻完備現在井灘私鹽既已斷絕來源管理海灘實為萬不容緩之舉若不急切進行則私販充斥必將羣趨海灘源源透漏仍難達杜私裕課之目的

第各場區域遼闊綿長自四十里至百里寬自十里至十餘里綜計灘池多至三千餘分完全佈置則經費綦鉅過從簡陋則措施爲難經與海分所一再會商詳加討論竊以爲管理場產事隸行政範圍擊放鹽勛乃屬分所職務分設機關既慮開支浩大強爲合併又恐權限混淆茲經折衷酌訂擬就板中臨濟四場共設場務處二十三處每處設場務主任一員場務辦事員擊放辦事員各一員擊放處二十三處每處設擊放主任一員擊放辦事員場務辦事員各一員場務主任及擊放主任各兼管兩處獨立行其職務彼此不相干涉辦事員對於場務擊放事宜則互相協助同負責任並互受場務主任及擊放主任之節制至主任月薪定爲三十元辦事員月薪定爲二十元每處月給公費十元共八十元統計各處每月經費三千六百八十元又預計各處開辦費八百元建築費七千六百五十元預防修築橋梁道路費二百五十元所有支配細數另行分別列表呈候鈞核至大興圩已經成立之場務處三處並青口原設之唐生拓汪興莊辦事處三處及西墅臨洪埭子各口魚鹽稽查員應卽一併取消按照現定辦法分別改組其原有經費卽歸入此次規定經費內接續開支以上預算各款均經會商海分所雙方同意並經審察事實核實支配委屬無可再減除由海分所陳報總所外理合繕表具文呈請鈞署鑒核俯賜提商總所核復飭遵再青三曠鹽坨業經工竣擬卽實行歸坨表列三曠場務處及擊放處共十處卽係現在建坨地點應請迅商總所核定電示以策進行又正發文間奉鈞署

第三百九十八號訓令並抄發海分所原呈令即會商分所妥議具報等因查此案業經海分所第九八九號公函繼續陳報總所並經會商連副大致意見相同惟事關創辦端緒至繁此次僅就大綱分別擬訂其詳細辦法容再隨時續報至海分所原呈第五節提議連副一方面所雇人員一經雇用非會商分所同意不可開除等語查場務主任專司管理場產獨立行其職務純隸行政範圍關於進退場務主任之權限當然應由場知事完全主持似無徵求分所同意之理但場務主任所屬之兩辦事員既係兼司掣放職務如有撤換遷調應由場知事隨時會商分所辦理其掣放主任所屬之兩辦事員如有撤換遷調分所亦應隨時會商場知事辦理除函商分所更正外合併陳明謹呈

稽核總所原付

稽核總所漢文股股長爲付知事查海州分所呈請添設掣放處及場務局一案前經本所令行分所會同連副遵照指飭各節詳細呈報並於本年三月十六日第五六二號付知在案茲據該分所呈稱現擬添設掣放場務局所二十五處並擬將現有之局一律改組每月俸給辦公等費共需洋二千一百十九元請准予照支等情查所請每月俸給辦公等費二千一百十九元准予照支並於未將切實辦法擬陳到所以前另准支洋至多以一萬一千二百元爲限以便建築人員住所及鹽巡營房其建築地點應由連副分所鹽巡統領會商選定並將切實辦法迅速擬陳以便核辦除電令分所外相應

抄錄原呈付請貴處查照轉陳

督辦署長

查核飭遵可也此付

訓令兩淮鹽運使核定樂羣公司製煉精鹽繳稅辦法轉飭遵照文

五月十四日訓令第六百五十六號

場產廳案呈准稽核總所漢文股付稱樂羣公司擬在燕尾港製鹽該公司如係採滷直接製煉精鹽運銷揚子四岸應照四岸現行稅率繳稅起運時繳納一元五角到岸銷售時繳納三元如用生鹽提煉精鹽應按所用生鹽數目計算納稅不得照所製精鹽計算等情據此合行抄發原付原件令仰該運使運副遵照此令

稽核總所原付

稽核總所漢文股股長爲付知事據海州分所呈稱案奉鈞所本年二月九日第七零九號函開以淮南各商擬在燕尾港組織公司製煉精鹽飭令分所將該樂羣公司所擬辦理之事暨建設何種機廠以及所用製煉之方法各節呈報前來等因奉此竊據燕尾港放鹽官報稱該公司擬以海滷用東洋機器製成精鹽並要僱用東洋工師煉鹽將來該精鹽係裝瓶出售恍若西鹽現在該機廠尙未從事建造亦無代表駐紮該處查該公司經理鍾君去年曾至該處惟久經南旋至其何日過歸尙未諳悉現分所不克詳細具報良用歉耿至運副之一方面亦昧然無所悉有人謂該項精鹽係以粗鹽煉成關於鈞所附件雖未有飭令表陳徵收該項精鹽稅款之意見竊意此爲分內之事自應將下列各款

詳爲辨正此等機器及其一切開辦費用爲數定然甚鉅至製煉之費大抵亦屬不貲其成本既超過於常鹽之數而能暢銷於通商口岸斯誠疑異之點也分所聞此項精鹽已有銷售於各地者卽如漢口其價較常鹽爲低且裝於小包之鹽甚便於運送遠地則此項鹽宜以國內最高之稅率定之分所竊意每擔當在四元五角之數設由粗鹽製煉者如一百四十觔之粗鹽能成精鹽一百觔以比例計之每擔粗鹽徵稅四元五角則每擔精鹽應稅六元三角九分然如是重稅似亦無須惟所定之稅率總以不下於四元五角爲宜無論對於樂羣公司或他處業已成立之公司均應如是徵稅分所函向十二圩支所調查時曾得復函報告謂樂羣公司已就十二圩取鹽十五擔試行製煉得精鹽十二擔分所謹將此項精煉鹽樣郵呈以備察核所有呈報淮南鹽商擬在濟南燕尾港組織製鹽公司並擬具徵收該項精鹽稅率意見各緣由理合呈請鑒核等情當經本所核定如該公司係採滷直接製煉精鹽運銷揚子四岸應照四岸現行稅率繳稅起運時繳納一元五角到岸銷售時繳納三元如用生鹽提煉精鹽應按所用生鹽數目計算納稅不得照所製精鹽計算除令知該分所外相應將該令稿抄付貴廳查照轉陳

督辦

署長

查核轉行運使運副可也此付

稽核總所致海州稽核分所函

逕復者據民國七年四月三日第一千零五號函稱樂羣公司擬在燕尾港設廠製煉精鹽等情茲奉

總會辦令知現經核定如該公司係採滿直接製煉精鹽其運銷揚子四岸者應照四岸現行稅率繳稅於起運之時繳納一元五角并於到岸銷售時繳納三元如用生鹽提煉精鹽應按所用生鹽數目計算納稅不得照所製精鹽計算現正付請鹽務署轉令運使遵照矣此致

電令兩淮鹽運使兩浙鹽運使松江運副常陰沙地方現經核定劃為特別區域淮浙鹽勛均可往  
銷文四月六日

查江陰下游之常陰沙地方界連三縣向為私梟出沒之區亟應設法整頓現經核定將常陰沙劃為特別區域所有南通食岸商人及蘇五屬商人均可運鹽前往行銷惟運銷該處之淮浙鹽勛每擔均須一律繳稅二元淮鹽之稅應在揚州繳納其所需運照應特別註明常陰沙字樣除另文訓令並由總所分行松江揚州各分所遵照外特先電知仰即接洽辦理署魚雨印

訓令兩淮鹽運使兩浙鹽運使松江運副核定常陰沙行銷淮浙鹽勛收稅緝私各項辦法文四月二十日訓令第五三四號

運銷廳案早稽核總所漢文股付稱據松江分所呈送調查江陰及常陰鹽務報告書請示前來查常陰沙可劃為特別區域所有南通食岸商人及蘇五屬商人均可運鹽前往行銷至運銷該處之淮浙鹽勛每擔均須一律繳稅二元淮鹽之稅應在揚州繳納其所需運照應特別註明常陰沙字樣又常陰沙暨

東興沙兩島應由蘇五屬派足鹽巡前往駐防兩島周圍各處亦應由蘇五屬調派巡船巡緝并將安濤小輪派在附近地方常川駐紮所有運銷常陰沙之淮浙鹽勛均歸查驗此後如尙須酌調兩淮鹽巡會同辦理屆時再當核議又查現在私販似恃南通漁團局爲護符應請鈞署函達張謇君設法維持至南通如皋太平泰縣等屬能否由每擔一元增至一元五角應由揚州分所會同該運使酌議具報等語除函飭松江揚州各分所外抄錄函稿連同報告附請轉陳查核飭遵等情查常陰沙地方界連三縣爲私梟出沒之區自應設法整頓總所議將該處劃爲特別區域淮浙商人均可運鹽往銷本署詳加復核事屬可行其餘派巡各節應由該運使會同浙運使運副及各分所隨時籌議呈報核辦除分電飭遵並函達張謇君外合卽照錄原件令仰該運使查照辦理此令

附松江稽核分所呈送總所調查江陰及常陰等報告書

前奉鈞所七月二十日飭開據揚州分所轉呈長江巡緝員安德森君報告江陰吳淞之間時有大宗私鹽緝獲等語當卽轉飭派駐蘇州緝私統部稽查員沈有林於調查鹽巡時順道前往江陰詳細查復嗣因該員隨往無錫等處各營點叩以致耽延至上月二十二日始由經理借該稽查員前往道出無錫先詣江陰及靖江二處藉悉江陰一帶向受淮魯各私之影響而其著名窩屯及私梟出沒之區實係江陰下游之常陰沙又名留海沙及東興沙西地曾詳協理卜郎斯君九月七口崇明緝案報告書二十五日復僱舟至常

陰東興兩沙逐一履勘謹將調查情形詳陳於後

江陰 江陰北濱大江東鄰常熟西南與無錫常州於昆連江岸亘長約七十餘里形勢扼要爲揚子江入口第一門戶居民總計六十三萬本城約占十之二五全邑大小鎮市計三十有餘土產以花布雜糧爲大宗然所出遠不如錫常兩邑之富是以商市不旺加以連遭兵燹大戶遠徙地方益形凋敝據該地商棧報告該棧有分棧三一在青陽一在鼓山一在西石橋(詳圖)近年銷數雖不如極旺之時然已較民國元年逐漸加增官定售價每觔五分二釐惟近二年來解功殊少蓋由於江陰地濱長江港汊紛歧淮私魯私隨在可以輸運侵銷內地防私維艱現在雖有第九營江巡船十一艘擇要防緝然江岸綿長巡察難周私販之乘夜偷渡均有土著接應近年以來魯私較淮私爲多魯私由吳淞經崇明之小黑沙而達於江淮私則由漁船民船自通州及如皋等處夾帶而來均以常陰沙及東興沙爲窩藏之藪地廣人稀既無巡卡哨船駐紮其間而常陰沙一隅係南通常熟江陰三縣所兼轄治權分歧尤爲私販所利用况復淮界稅輕卽以官鹽論售價亦不及蘇屬十之六常陰沙有淮鹽聞售價每百觔四十六文且每觔二十一兩合司碼秤一觔五兩江陰則用司碼秤定價五分二釐合錢須七十餘文以此推想其影響於蘇五屬稅銷已非淺鮮且又不特此也距江陰約七十里復有牛市街者爲常熟江陰交界之區私販麩集公然設棧開秤毫無忌憚本年會由商棧集款稟請統領設立岸卡藉資防堵然匪



勢囂張彼衆我寡時有抗拒情事惟查江陰近年銷數似較歷年爲多從可知緝務成效亦未可沒也茲將民國元年起逐年實銷數目比列於後 元年二萬七千一百九十五擔 二年三萬六千八百八十六擔八十七擔半 三年三萬八千八百六十三擔十二擔半 四年四萬一千六百八十六擔五十擔 五年四萬九千六百八十四擔四十五擔 六年<sup>至九</sup>三萬八千零八十八擔

按江陰額銷每年一萬四千三百十擔近年已迭增至四萬九千六百餘擔且本年猶不止此數若能正本清源官銷將有加無已淮南各境一江相望私販運輸固甚利便而通州漁團局之官鹽私運影響於常陰一帶者又與相埒該局如何組織無從調查惟一江密邇價格懸殊人民焉有棄利不圖正本之法厥惟該局繳稅定率與蘇屬相等庶可杜其衝銷至於大宗私鹽據該汛地第九營營長云決非集於江陰大都在下游吳淞以達常陰沙一帶蓋自常陰沙以上航路較狹零星小販固所不免而大幫出沒究難躲避且蘇常內地售價較高與其迂途連入江陰獲利不豐何若徑運蘇常彼善於此是以大宗私鹽窩藏之區不在江陰而在常陰沙而常陰沙之私侵入蘇常各內地者尤較江陰爲巨也

其二

靖江 靖江亦蘇五屬鹽區之一地濱長江北岸東南西三面環江北界如臯泰興二縣面積東西長

約五十餘里戶口約四十餘萬本城居民僅占四萬有奇土產與江陰同而地方瘠苦尤過之縣治與江陰之召山望衡相對一水之隔不過七八里時有義渡船往來由六圩口登岸距城約二十餘里據該地商棧報告有分棧二所一在生祠堂一在斜橋鎮近來官銷雖漸見起色然北鄰如泰兩境僅一界河之隔即通張黃港者適當淮私之衝故其銷路斷不能與他引地相提並論該棧爲江陰張源泰分支故盈虧得以挹注查近年銷數雖亦逐漸加增然爲數甚微而定價亦賤不能獲利每年開支經費每恃江陰爲截補不過藉此爲江以南各銷地之屏蔽而已茲將民國元年至六年九月止實銷數目比列於後

元年八千七百九十七擔九十觔 二年一萬五千零八十六擔二十五觔 三年一萬五千五百十八擔三十三觔 四年一萬七千八百五十一擔三十觔 五年一萬九千五百三十八擔零三觔半 六年一萬六千二百八十擔零六十觔

該地爲第十一營汎地有岸卡十九所巡船三艘然如泰兩縣與靖江北界毗連而爲淮私充斥之區巡力薄弱防堵自不易周且其私販步擔居多私藏夾帶習以爲常間亦有婦女爲之者偷渡界河一日數起侵佔浙鹽銷數其影響正與江陰所受者無分軒輊也

其三

常陰沙 常陰沙位於揚子江下游隆起若島嶼蓋百十年前漲灘積聚而成形如弧角四面環抱大

江距江陰約七十餘里與段山俯仰相望東闊而西銳北望通州南岸與東興沙對峙中橫一衣帶水

名曰北峽北峽又名中峽寬不及里潮退時深僅數尺輪舶往來均繞沙北面積縱約三十餘里橫不過八里

至十五六里不等戶口計八千餘家地屬三縣(詳前)北半部屬通州者約占全部之六七南半部則

西屬江陰東隸常熟沙田所產棉植居多間及桑麻樹藝五穀有鎮市三通屬爲毛竹鎮江屬爲長安

鎮常熟爲南興鎮自南岸登陸北行三里許卽毛竹鎮淮鹽商棧在焉據聞該棧亦係通州漁團局所

轄是否屬實未得其詳蓋以同伴之鹽巡營長等恐深入調查致惹梟匪之注意相戒中止但知該棧

售出鹽價每勛售錢四十六文以二十一兩爲一勛較之江陰以司碼秤計算鹽價每勛五分二釐折

錢七十餘文價值相差不啻倍蓰利在家趨如水就下豈有不利用機會衝銷蘇屬且地廣人稀蘇屬

鹽巡向未顧問於是私販蟻聚多半湖北人遂爲淮魯私鹽窩藏之藪聞魯私之來必經往小黑沙及長橋

港等處羽黨密布均與江南岸灘民勾結一氣乘間南渡入港登陸分途內竄其與常熟尤爲密邇獲

利較優故所受影響甚於江陰餘如崑山太倉位於東南順流侵入波及亦非細也

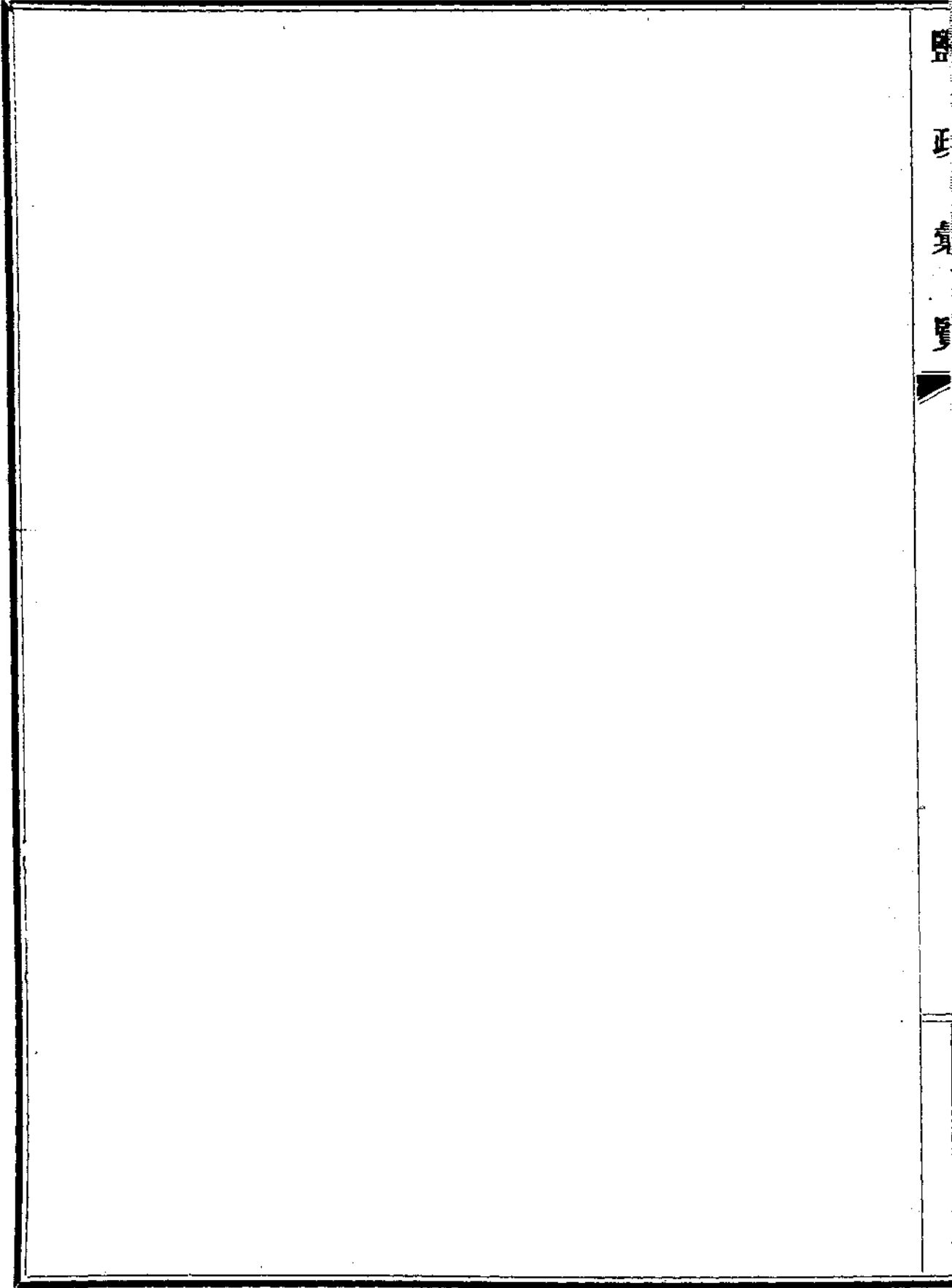
其四

東興沙 東興沙形似荳莢在常陰沙之東南隸常熟江陰兩縣東西約長二十餘里南北七八里其

西部亦名伴蘭沙戶口稀少僅有村落與常熟之鹿苑口相對僅隔南峽一水相距黑餘兩縣所轄均

無鹽巡駐防私販往來無所顧忌且其距離江之南岸較常陰沙尤近故更以此沙爲運私之過渡兩沙密邇交相策應屯積私鹽無室蔑有浸成私販之勢力範圍莫敢誰何查該處長江南岸爲第十營汎地而其東部又爲第一營海巡範圍然境外游巡誰搗其穴卽第十營亦設有江巡船十一艘常駐對岸之鹿苑等口而每處僅一二巡船衆寡勢懸斷不敢與之抵禦因是養癰貽患勢益張大迄江河日下涓涓不息漫灌於蘇屬各地爲害將無底止常陰特首當其衝耳就以上調查所得可知常陰東興兩沙實爲私販之巢穴不獨江陰常熟官銷受其影響而灌輸且遞及於蘇五屬全部如謀整頓必先於該兩沙切實籌防堵塞門戶始克有濟現在萊銷將屆據聞第九十兩營長業已先事會商擬聯合第一營各抽巡船兩艘由隊長督率屆時在常陰沙一帶擇要駐防以杜私源而維官銷縱無先例實屬要圖惟所調各船均有專屬不能久離汎地僅爲一時權宜之計且卽此短期調遣尙不免有顧此失彼之虞萊銷過市卽須撤回則所獲效果僅在一時欲圖永久治標則添設巡船並備槍械以防禦其侵入之門戶治本則須將兩沙全部均爲蘇屬鹽區分設官鹽棧特派鹽巡一營搗其巢穴分別游汎防蕩滌私源如此則不獨江陰常熟之官鹽可期旺銷而蘇五屬全區均利賴之雖巡費支出增加實多而稅銷日旺取償或有過之無不及也

學 出 家 部



鹽政彙覽第十七編

單行規程 兩浙十七

訓令松江運副上海包商前繳保證金准以公債票面價格作抵文 三月二十八日訓令第四一五號

運銷廳案呈稽核總所漢文股付稱據松江分所呈稱據租界包商呈從開辦以來先後約已費去二十萬元急需現銀以資周轉請將應繳之保證金六萬八千元以公債票面價格作抵免以市價計算請示前來除函復照准外抄錄函稿付請轉陳查核行知運副等情到署查核所擬變通辦法尙無不合應即照准合行照錄原件令仰該運副查照此令

訓令兩浙鹽運使私鹽變價內二成賞款應遵照民國五年核准辦法辦理文 四月四日訓令第四五三號

據稽核總所轉據兩浙分所呈稱據温州收稅官呈稱溫處督銷局處置上年九月份私鹽賞款核其收據有提分鹽船變價中之二成者有提分充公鹽船二成中之二成者均由督銷局人員具領與向章所定二成賞款應歸拿獲私鹽地方之鹽警長及其所屬人員提分一節不符等情當經咨准運使復稱以私鹽船隻變價准提二成賞款實因鹽船拿獲之後即歸督銷局人員管理或數月後方能售去曾經指令核准提成充實在案等因查運使所叙理由似欠充足且此項辦法核與定章不符應即立予廢除擬懇轉請鹽務署飭知運使凡遇分結私鹽充賞之案務須恪守定章辦理至溫處督銷局業已提分賞款

鹽政彙覽  
成數殊難追繳並請准作特別案件免予置議各等情查兩浙功鹽變價內二成賞款分配辦法業於民國五年十二月間據該運使咨由分所轉呈核准在案茲據分所所擬各辦法尙無不合應即照准請查核前來查兩浙私鹽變價二成賞款分配辦法業經胡前運使於民國五年十月間呈奉本署第五百二十九號指令核准在案茲據前情應由該運使查照前令辦理此令

訓令兩浙鹽運使添募台州黃巖場鹽巡五十名預算一案暫准由本年一月一日實行文四月十三日訓令第四百九十七號

場產廳案呈稽核總所漢文股股長付稱據兩浙分所呈稱案准運司咨稱台州黃巖場鹽巡五十名業於本年一月一日招募成立以爲該場徵收輕稅之預備並將每月概算洋三百八十一元開單咨所請自開辦之日起簽發等因查黃巖場設立鹽巡係遵奉鈞令核准添招惟浙省鹽巡改組一案業經分所具報在案此項鹽巡似應暫緩舉辦現在既准運使咨照已經添募成立擬請暫予核准該場鹽巡五十員名應俟改組一案奉有訓令後再行併入改編等語呈請鑒核並抄送預算前來查所開預算應暫准由七年一月一日起實行所有經費凡未超過預算定額者均可按照實支之數開支惟應將妥當單據送核方可照辦再嗣後所有經費預算於未呈准以前均不得開支除令知分所外抄錄原開預算送請轉陳核飭等情合行令飭該運使知照此令

謹將黃巖場添招鹽巡五十員名每月預算開呈

鈞鑒

計開

警日 五員每員八元

月支洋四十元

鹽警 四十名每名六元

月支洋二百四十元

書記 一員

月支洋十六元

伙夫 五名每名五元

月支洋二十五元

辦公費連租屋及巡船在內

月支洋六十元

共計洋三百八十一元

訓令兩浙鹽運使桐廬查驗所修理房屋等費准予簽支文四月十五日訓令第五零五號

據稽核總所轉據兩浙分所呈稱准運使咨據桐廬查驗所長呈稱職所辦公房屋及前面鹽船停泊候驗之船埠均因年久失修朽壞不堪又巡船一艘亦不能備緝私之用亟應分別修理估計需費洋二百三十九元五角四分請准簽發等情轉呈前來查所請桐廬查驗所修理房屋船埠及巡船等費二百三十九元五角四分應准照支除令知分所外請查核前來本署覆核無異合行令仰該運使遵照此令



指令兩浙鹽運使鳳石漁課准由郭商承辦文四月十六日指令第八八零號

據呈鳳石漁課商人朱平先後稟認屢次翻異故未准該商承辦業經飭由台局改招郭商認辦等情當經飭交總所核議去後茲據復稱該處漁課朱商既不能按照原定條件履行應改歸郭商承辦所擬每月繳洋二百元並繳存保證金六百元一節可予照准由本年一月一日起試辦六個月期滿後究應採用何種辦法應由分所會同運使切實磋商於本年底再行呈報核奪等語除函知分所外抄錄函稿請查核轉行前來本署復核無異合即照錄原件令仰遵照此令

兩浙鹽運使原呈

呈為遵令陳明鳳石漁課未准商人朱平承辦並擬減成招商認包情形請賜鑒核示遵事本年一月十九日奉鈞署訓令第六十四號令開運銷廳案呈稽核總所漢文股付稱兩浙分所呈送甯波調查員等報告閩鹽私銷浙江沿海一帶情形請示前來查商人朱平所請承辦石塘大成兩處漁鹽稅每月包繳二百二十元另繳保證金一千元可暫行照准俟開辦六個月後應由該經協理將辦理情形呈報再行核奪所有浙省沿海一帶各島或內地如購用已繳出口釐閩鹽醃魚無庸禁止惟須訂明不得用此項鹽勦為食鹽除分行兩浙福建各分所遵照外抄錄函稿連同原呈報告付請轉陳查核等情本署復核無異除分行外合亟照錄原件令仰該運使遵照此令計抄件等因奉此遵即令飭台

屬督銷局傳諭商人朱平到局着交保證現金一千元並訂定按月繳稅日期具報核辦去後茲據該督銷局長陳鵬鸞呈稱遵查鳳石漁課業經招有郭商昭俊認辦於一月二十六日呈報鈞使並咨明收稅官查照在案今奉令飭前因謹將商人朱平先後稟認情形爲鈞使詳陳之查該商朱平認辦之初曾由沈前局長飭傳該商來局詢問據稱應繳保證金祇能先付期票託鹽公司擔保或繳一半試辦數月詞頗游移與原文所叙情形大相逕庭復經沈前局長令飭鹽公司詢其能否爲朱平擔保捐款旋據稟稱並非該商直接係由余紳吉齋向公司間接謂朱平包辦是項漁課如需繳納保證金一千元余紳當代具一千元保證到公司由公司換出保證送局以資信用至全體擔保一節余紳與公司均無此議實難負責等語當經沈前局長以新商朱平未能遵章認辦並以課額遞增舊商虧累無人接辦請予減成等情呈奉鈞使指令姑准照擬暫減一成飭卽招商於第一年期內以二千四百元舊定課額責成認包等因復由沈前局長令飭稟請認辦商人郭昭俊遵章認辦局長到差後卽據郭商具稟願照二千四百元認辦鳳石漁課並願預繳三個月漁課作爲保證金當據繳到現金二百八十元又保商谷芝庭稟結各一紙局長當諭以候保證金繳齊再行核辦在此期間據商人朱平稟稱請分包大陳(卽鳳尾)漁課願年繳一千四百元復卷查六年十月間郭商曾有認包石箬漁課願繳九百九十六元之稟照現包鳳石二千四百元分割應得一千四百零四元是該商一千四百元之數

不能符合且保證金仍謂由余紳擔保並非現金局長當以郭商款未繳齊未能作為定案該商如能較郭商之數為多自准以多數認辦深望該商改任多數且保證金一項尤須措繳現金方可以折服郭商變更前案乃朱商延未具復而郭商已湊足保證金六百元並邀同保商谷芝庭來局加具切結認辦前來局長猶復稍延數日並無加認之人而郭商已欲以二月一日開辦漁課即自二月一日起繳局長酌核情形若任其自二月開辦則一月分之課又將無着隨即允其即日開辦漁課即自一月份起算不料本日朱商又復具稟前來擅自劃分鳳石每地一千二百元自謂承認大成願加繳一百二十元共計年繳一千三百二十元不惟未增轉較前稟認數減少八十元前後自相矛盾殊非合格之人已批以案經核定應毋庸議此查核卷宗及近月所稟關於朱商稟認漁課之實在情形也局長初到此間但求課款妥實不敢稍存偏倚該朱商所為亦祇為營業競爭之常態奉令前因理合查案詳細具復仰祈鑒核轉呈等情據此 思永查鳳尾石塘漁課前清係歸鳳尾汎地營官抽取每年包繳課錢一千五百千文自民國元年九月由黃巖商人方彬認包年定繳課洋一千七百元稟請前鹽政局核准定案三年陳前運使廷緒任內迭飭加課旋由方商於是年五月起認加三百元四年一月起認加四百元以二千四百元著為定額詎意加課之後迭據該商呈報以漁汎歉薄不堪賠累請求核減未經照准該商即從此課款不能按期繳足積欠甚鉅乃於五年五月十五日革退追欠以期他商

承辦或可藉資整頓適有商人花桂欽願加一成認包年繳稅課洋二千六百四十元並繳保證金一千元稟經胡前運使思義任內核准給戳開辦未及一年辦無成效所存保證金以之抵繳欠課之外不敷尙多迭飭該督銷局嚴行追繳一面責令招商承辦據復遍詢台屬就地殷實之商咸謂課額太高賠累爲難不敢輕於嘗試卽有願意認辦之人詳細調查均非殷實可靠難保不復蹈方花兩商覆轍擬請變通辦理將花商認加一成先行減除俾新商易於承認等情查核該局長所呈亦屬鑒於舊商虧累力籌補救辦法與其長此遷延無人接辦課款虛懸姑准照擬暫減一成指令趕緊招商於第一年期內以二千四百元舊定課額責成認包現在朱平原認之數旣已翻異保證金一項已無現金呈繳此後按月繳課又無殷實商家擔保該局長所請改由郭商昭俊認辦係爲慎重課款起見除指令照准於本年一月一日起爲該商承辦繳課開始之期並飭嚴追舊商帶欠暨咨明稽核分所查照外理合將未准商人朱平承辦並擬減一成責令新商認包情形具文呈請鈞署俯賜鑒核示遵再浙省沿海一帶各島或內地購用已繳出口釐閩鹽如何嚴行取締不得混充食鹽及應否購買快輪以杜繞越漏稅之弊業已咨商稽核分所俟核復到另文呈報合併聲明謹呈

訓令兩浙鹽運使仁和場肩商運銷上四鄉鹽勛徵稅辦法暨該場開支上四鄉稽查經費核飭遵

照文四月二十九日訓令第五百八十一號

場產廳案呈稽核總所漢文股股長付稱據兩浙分所呈奉令陳明仁和場肩商運銷上四鄉鹽勛每擔徵稅洋一元之新定辦法並將上年七月至本年一月止每月收稅數目開單呈核又前准運使咨據仁和場知事開支上年七八兩月上四鄉稽查經費計共洋五十二元轉請核准簽發等情查上四鄉開辦繳稅辦法前經令行該分所於試辦四個月後將辦理情形及逐日稅收列單呈核並經付請轉飭在案茲據前情查上四鄉售鹽收稅辦法現經核定如下(一)應將特別挑鹽護票逐日發交鹽店僱用之肩販俾資保護所有發出之護票應限於一日內繳銷(二)六和塔地方應劃入每擔徵稅二元區域之內至運使所請發還上年七八兩月稽查經費五十二元可予照准惟須經該分所查明此款確已開支並有妥當單據方可簽發除令知分所外抄錄令稿送請轉陳核飭等情查此案經署於上年八月訓令第一千二百二十三號行知在案茲據付稱前情合將原件抄發令飭該運使遵照此令

附稽核總所致兩浙分所函

逕復者據民國七年二月二十八日第九百七十七號函呈報上四鄉徵收鹽稅新定辦法之辦理情形並准運使咨請將關於監察此項稅收於上年七八兩月委用特別稽查員一人所支經費五十二元照數發還等情茲奉總會辦令將關於上四鄉發售鹽勛徵收課稅之辦法核准如下

(一)應將特別挑鹽護票逐日發交鹽店所僱用之肩販俾資保護所有發出之護票均限於一日內繳

銷

(二)應將六和塔一地劃入鹽勛每擔徵稅二元區域之內如此則上四鄉區域可有一適當之界址矣  
運使所請發還之款洋五十二元現已照准貴經協理倫查明此項經費確已開支並有妥當單據為  
憑即可將此款簽發

鹽務署現正照此飭行運使遵照矣此致



鹽政彙覽第十七編

單行規程 福建十三

訓令福建鹽運使浙閩交界巡鹽地點即照該運使所擬辦法作為定案文 三月三十日訓令第四一九號

前據該運使呈送浙閩分界圖說前來當經令飭兩浙運使核復並指令知照在案茲據兩浙運使呈復內稱以小隘隔山脊南北定為界綫未始非從權解決之法惟恐縣中查勘仍執溪水南北為詞不免多費周折請轉行浙閩兩省長令飭交界各縣一體遵辦等情查此事會勘經年自應早日解決免致紛爭現在兩浙運使既無異議應即以該運使所擬劃分辦法作為定案除咨行浙閩兩省長及指令兩浙運使轉飭交界各縣及該轄場知事遇有鹽巡路擔爭執事件即照現定劃界辦法辦理外一面仍仰該運使切飭緝私員弁切實遵守合即令行遵照此令

指令兩浙鹽運使浙閩巡鹽界線即照閩運使所擬辦法作為定案文 三月三十日指令第七四七號  
呈悉此案查勘經年自應早日解決免致紛爭應即照閩運使所擬劃界辦法作為定案業經本署咨請閩浙兩省長轉飭交界各縣分別遵照一面仍仰切飭該轄場知事明白通諭毋再誤會除訓令福建運使轉飭緝私員弁遵照外合令飭遵此令

兩浙鹽運使原呈



呈爲呈復事竊本年十二月十五日奉鈞署第一千七百三十號訓令內開查泰順福鼎交界處所發生鹽巡擊斃民人楊朝鏗一案業於上年十月九日第三百七十九號訓令該運使派員確查并會同福建運使妥議辦法呈候核奪現在事隔經年未據呈復茲據福建運使呈稱平泰兩縣地勢與閩之福鼎犬牙相錯平泰兩縣原擬辦法以溪水南北爲閩浙鹽巡分界之點經運使派三都副局長黃炳泉測繪員魏政查勘應以小隘隔山脊南北爲浙閩之分界業經咨准兩浙運使尤爲照辦抄送原案地圖呈請核示前來查泰福兩縣浙閩交界地方迭因界址未明路挑緝私時起衝突自非將劃界問題從速解決不可閩運使所擬該處交界以小隘隔山脊南北爲斷如無十分窒碍應卽就此定案合將原詳地圖及黃魏兩委員原稟一併抄給閱看卽仰迅速核明呈復以便飭遵至楊朝鏗一案現在已否斷結并仰聲復毋再遲延此令計附抄件并圖說等因奉此查此案前准福建運使以該處溪水南北或小隘隔山脊南北兩線爲浙閩之分界前後兩圖各有見地業已呈請部署核定擇一而從并請由司先行訓令該轄場知事出示通告平泰兩縣居民挑運平鹽遵向東北官路行走勿涉閩界致干查緝等由咨復自爲息事甯人起見當卽令行南監場知事遵照辦理在案至劃界問題似與行政方面具有連帶關係蓋以巡鹽區域而論卽就小隘隔山脊南北定爲界線未始非從權解決之一法惟將來萬一再有如楊朝鏗之案發生而縣中查勘仍執溪水南北爲兩省劃分之爭點彼此糾葛不

免多費周折今以思永管見所及該處界線究以何者爲一定不易之標準應請鈞署核定咨明內務部查照轉咨浙閩兩省長令行交界各縣一體遵照辦理庶免以後多所藉口是否有當理合備文呈復仰祈鈞署察核指令遵行再楊朝鏗一案已准福建運使咨復於四年十二月間經劉前運使飭令福鼎縣知事辦結合併聲明謹呈

咨 浙江 省長浙閩巡鹽界綫現經勘定以小隘隔山脊爲斷請轉飭各縣遵照文 三月三十日

財政部爲咨行事查浙江之平泰兩縣與閩之福鼎大牙相錯前因界址未明致鹽務緝私與路擔鹽民時起爭端節經本部令飭浙閩兩運使派員會勘釐定在案現據覆稱會勘應以小隘隔山脊南北爲浙閩巡鹽之交界等情前來本部查福泰兩縣巡鹽界址會勘經年非早日解決莫資遵守當卽以所擬劃小隘隔山界辦法作爲定案除令行閩浙運使轉飭該管場知事明白通諭遵照外相應咨請貴省長查照轉飭交界各縣嗣後倘遇有鹽巡路擔轉轉事件卽以此次劃界爲準免致紛爭具緝公誼此咨

訓令福建鹽運使閩省開放各縣收稅秤放等項辦法仰會同分所妥議具復文 四月十六日訓令第五零六號

運銷廳案呈稽核總所漢文股付稱據福建分所呈擬取消官專賣一部分各辦法請核前來查開放閩省北部三十一縣實行自由貿易各節業經鈞署呈奉批准茲查該三十一縣開放後所有關於收稅秤放緝私以及管理產鹽屯鹽一切事宜現經本所分別擬定辦法除函復分所會同運使酌議具復外抄

錄函稿連同原函付請轉陳查核飭遵等情前來查總所擬定各節均屬切要之圖仰即按照原函各項事理會同分所悉心核議妥擬辦法具復核奪原件抄發此令

附稽核總所致福建分所原函

逕復者據民國七年二月四日第一千一百六十三號函稱關於會辦提議將閩省官專賣制度之一部分取消一案謹將管見所及陳請鑒核等情查關於詔浦山腰赤歧(東潘)暨前下各場之場務員均應兼充各該處之釐金局局長並管理緝私事務至蓮河釐金局則應裁撤各節業經總所民國七年三月十二日第四百七十七號暨十二日第四百七十八號兩函先後飭令遵照在案茲奉總會辦令知如下

(一)貴經協理來函所陳之意見總會辦并不盡以為然據來函所稱閩省官專賣之制甚屬不洽民情惟貴經協理似未切實叙明於取消官專賣之制後究屬採用何項辦法也且貴經協理所陳各節立論亦顯有不當之處所稱此種劃歸自由貿易各地須不受私鹽之侵蝕一語尤非正論蓋考諸他處於經驗上所查得之事實適與此層相反也凡在私鹽充斥之地方務須舉行自由貿易辦法抽收稍輕之直接稅方可冀其鹽政收效緣具有實效之鹽政其目的係在於(甲)增加政府之稅收(乙)而使人民所購用之鹽質善而價廉耳如欲達此目的則最善之法莫若將實在產鹽或可以產鹽各地方安

爲管理而在其他方面更須使產銷情形於純粹自由競售之中仍可互相調劑方合總而言之凡對於晒戶商人暨食戶少加干預而能達其目的者卽爲最良之鹽政此層固可認爲不易之定理也故貴經協理須知所有辦法凡須政府多加干預者類如將各屬之稅率定爲參差不一准許專商享有特別權利及商人註冊等計劃從根本上而論皆屬不妥苟非萬不得已斷不可遽爾施行倘在適中之鹽倉徵收劃一稅率則除在各處鹽倉暨鹽場附近地方派駐員司外其他各處並無須派駐員司如此辦理則行政經費可因之而減少矣現經政府詳細酌議並已核定將閩省北部暨中部三十一縣之官專賣制度一律取消實行開放凡官運前往福州暨他處鹽倉或運往其他選定地點配銷之鹽無論何人均可購買自由運銷其由雲霄廈門兩處運銷鹽勛之十六縣暫可照舊辦理惟俟現在所開放之區域試辦有效後再行仿照辦理准由商人向各處官倉購買鹽勛自由運銷至泉州六縣暨汀州八縣仍應按照現在辦法照舊辦理無須更張也

(二)不得實行專賣之制或准許專商專利現按來函而觀貴經協理似謂所擬取消官專賣之各屬至少亦有數屬可以改行商專賣之制此節總會辦極端反對查現在所定之辦法其立意係無論何商凡照章繳稅并按定價購鹽者皆得運鹽前往其所擇定之屬內行銷故不應有以特別區域劃歸某一商人或數商人承運之事蓋劃區配銷與劃分專賣區域之舉實係如出一轍而對於自由貿易之

旨議則完全相反現在若僅將官專賣之制取消而改行商專賣辦法其於人民仍屬無裨此層固可預爲斷言故現已核定閩省之內無論何處亦不得實行商專賣之制或准許商人專立且嗣後如在業經開放之區內查有設立專賣情事(此種情事在其他開放各屬往往有之)屆時政府礙難曲予認可並當立予取消不給卹金也鹽務署現正飭行連使照此曉諭商民人等知悉并令其將所發之佈告抄錄多份咨送貴經協理矣貴經協理應以一分張貼貴分所門外之當衆地方並將其餘各份分發所屬各局飭令一體張貼局外俾衆周知而釋羣疑俟遵照此節辦理後尙希據情呈報前來至于舊商從前既經發給卹金將其引權完全取消則彼等現在實無要求特別優待之處該商等若願照章繳稅運售鹽勛儘可照辦但仍須與承運鹽勛行銷之新商處于同一之地位方可

(三)官有房屋關於售鹽各局暨他項公家房舍之問題極難解決惟已核定此項房屋不必責令商人承購以免新定之計劃因而破壞切不可無須責由商人購買也倘新定之計畫無效則政府或仍需該項房屋亦未可定苟辦理有效(現有種種之理由可冀收效)則可將該項房屋按其所能售得之價出售所有虧折均可以實行自由貿易辦法所增加之稅款抵補蓋房屋原價之虧折爲數總屬甚鉅然於新定辦法施行後稅款之增加當足彌補此項損失而有餘裕此層固可預爲斷言者也

(四)稅率應抽之稅率現在極應切實釐定且如能辦到亦務宜將此次開放三十一縣之稅率定爲一

律倘能按照畫一稅率徵收鹽稅則各項行政經費可以藉資撙節（尤以緝私經費暨掣驗局卡之經費爲然）而人民之負擔亦得因之減輕也據總會辦之意所有由福州之鹽倉或從閩江運鹽行銷之各屬以及閩省內地開放之各縣其稅率現應定爲每擔二元但對特別容易走私之各縣倘運使及貴經協理皆以爲于初辦時應將稅率定爲每擔一元五角則總會辦亦願另予核議故關於此節希即特別具報前來爲要惟貴經協理須知如採行兩種稅率則須添設掣驗局卡多募緝私兵額照此辦理不獨經費增加且因僻遠局卡難于認真管理必致發生種種窒礙也

（五）現在或可設法使所有運往該三十一縣行銷之鹽均在福州繳稅亦未可定但若貴經協理及運使均以爲在他處地方徵稅于商人實屬便利則貴經協理應即擬議前來屆時總會辦當于酌核也

（六）官運鹽餉前往總倉查由各場運鹽前往福州及其他配銷地點之事當由公家派員辦理此層業于此函之第三段內明白聲叙矣惟在沿海地方除福州外其餘凡係運鹽前往內地之起點者如閩江口及三都澳各處尙須添設總倉或配銷地點一二處嗣後所有鹽商均應向此項總倉或適中地點購鹽自行出資運往內地或由水道運往上游各屬行銷故希將官運前往該三十一縣行銷之鹽究應運至何處一節會商運使呈報前來至于在指定各處或宜建築鹽倉但不必建築糜費之房舍

也按照現所報告之情形總會辦以爲出乎福州以外之閩江上游各處所銷之鹽不宜由政府供運且亦無須如此辦理善舉行純粹自由貿易辦法後各該處所需之鹽當不患無人承運例如行銷桂粵湘贛四省之粵鹽均由商人自行出資逕向各場配運也故關於管理由場運鹽前律該三十一縣行銷之辦法及將來辦理此項運務應在各場各倉及運署內添派之職員貴經協理應會同運使詳細討論另行議陳前來

(七)運使公署及營運公所均須完全改組藉資舉行種種新法至于採運鹽勛事宜亦須開設購鹽局所以資辦理但似無須由政府設法將各場所產之鹽一律壟斷所有鹽勛均可由官設採運局按照吉黑權運局現向奉天各場採購鹽勛或廣東商人購鹽運往廣州之辦法向各場採購倘對於兩戶干預過甚則鹽價定必增加而在各鹽倉及配銷地點售與商人之鹽如定價過昂則必惹起商民之反對而且鼓勵走私反致此次所定之計劃盡歸失敗此事若能妥爲管理則將來政府向各場採購由水路運往福州及其他配銷地點之鹽雖於鹽價之外每擔尙須繳稅二元然所有從陸路向前下山腰及其他各場偷運之私鹽亦必不能與之競爭此層鑒于詔浦鹽勛運銷汀州府各屬之沿革便足證明一切矣總之現在所應達到之目的乃使閩省之鹽政得孚民望庶不致如現在之不洽民情爲是

(八)秤放機關查總會辦並不贊成官運鹽舫前往福州以上之閩江上游各屬行銷此層上文業已聲叙矣故洋口建寧沙縣等處無須設立秤鹽局所惟三都地方之秤鹽辦法自須設法改良以利進行俟將官運鹽舫行銷之地點分別選定並經總所飭令遵照後貴經協理應即遵照所令各節將福州以及他處鹽倉或配銷地點所需添派之秤放人員及應支之俸給辦公等費切實擬議條陳前來

(九)緝務及管理鹽場之辦法希即編具報告陳明(甲)現在各場以及他處實行委派之場務暨緝私人員(乙)按運使暨貴經協理之意舉行新定計劃後須在該三十一縣內設立之機關呈送前來貴經協理來函第九段所擬將現行圍場制度取消並設法直接管理各場之晒戶一節總會辦並不贊成蓋無論何處凡可辦到均不應由政府直接干預此層業已叙及矣且對於由各場走私之弊若能舉行有效而且省費之辦法設立崗位派兵巡哨則足以防止一切至零星偷運就地行銷之私鹽其對於稅收實無重大妨碍倘照貴經協理所擬之辦法辦理勢必再蹈蓮河場之故轍轉使成本加重致令完稅官鹽難與私鹽競爭也惟總會辦贊成貴經協理之議凡緝私兵隊無論其為北兵或就地招募之人均應作為鹽場行政機關之一部分歸場務人員節制(希閱上文所述總所第四百七十七號函)

(十)查此項改革計劃其最大利益之一係在於裁撤現在所設難于管理之專賣機關後稅收淨款必



立見增加故對於應設各機關重行擬議辦法時須將此節妥為注意也此項新定計劃務須積極進行不可稍事耽延其中細則若有不妥之處應俟實行後再行酌量修改貴經協理亦應隨時設法將行政經費竭力撙節此次所令編具之各項報告均應逐件分別呈送其關於應抽稅率及除福州外應由公家運鹽行銷之地方各節所須編具之報告皆應儘先編呈所有報告務須簡晰且須恪遵此函所令籌議切實辦法條陳前來蓋政府整頓兩省鹽務之方針實不外乎此函所令各節也鹽務署現正照此飭行遵照矣此致

福建分所呈稽核總所原函

敬肅者案奉鈞所民國元年五月十四日第三三一號公函附發會辦意見書一件以該意見書第十八至二十各節係提議應將某數區內之官專賣制度取消各該區內售鹽局現在售鹽之價應定為最高之額現在所用之秤桿仍應照舊使用所有官運前往福州暨三都之鹽應准商人承運行銷惟須直接繳納每擔二元之稅暨鹽勛之實價(運費包括在內)等各種切實辦法飭即會商運使後呈報等因奉此查關於取消官專賣一部分之辦法曾於上年十一月間呈送鈞所之協理調查各場及官專賣辦理情形報告書內詳細臚陳茲再節陳於下並收運使意見

查運使意見曾於上年十一月十一日摘要電陳在案 附

陳於後(一)上年赴各處調查覺本省官專賣鹽業難期發達細察銷鹽各屬目下及以前情形不獨辦

理專賣之未善與緝私機關緝私力量之薄弱爲妨碍官專賣發展之原因而現行辦法之未能適用於各地方與官專賣之不洽於輿情亦爲本省鹽業進行之障礙首層似尙可設法救濟惟次節則不易補救殊非尋常改革所能化除(二)似此情形是會辦擬取消一部分官賣之計劃如擬將本省北部之三十一縣先行取消官賣准由商人納稅運鹽其島嶼屬如可採用此法亦宜取消官賣而本省其他各處之改革事宜應逐漸進行以後可隨時提議仿照辦理各節極屬可行但會辦所規劃之辦法如立即完全實行似尙有爲難之處蓋三十一縣之地勢於緝私上不盡享有相等之便利其中保障完善可免私鹽之侵蝕者僅有閩江上游水口以上之十八縣此爲從前承辦內地鹽務之舊商所愿按照原擬二元稅率領辦之區域其餘十三縣各該商之意須俟運使對於各場之管理上較有實力方能訂約承辦也(三)如國家擬將商專賣制推行於本省南部則本省除北部之十八縣外尙有南部之廈門雲詔兩銷鹽區域亦可劃歸商辦據廈門舊商口述之條件與內地舊商開送各條大致相同每運鹽一擔亦擬納稅二元惟雲詔舊商所開條件於公家裨益較少據云因詔浦屬內私鹽盛行故每擔稅率暫難逾於一元二角至該兩屬之銷鹽區域共有十六縣是本省鹽務可以卽行改歸商辦之處共計三十四縣(四)本省恢復商專賣制似亦有反對之理由蓋行用此種制度是否能使售價跌落達到改良之目的似難預定商人旣在承辦各屬內獲有特權不慮他商之競爭除迫於必不得已

外未必肯將現行價目有所減少如該商等將現行最高價目永遠作為標準則人民既未能受改革之利益而公家又失卻增銷鹽額之機會蓋鹽勛銷額須恃售價低降方能增加也(五)由以上觀之足徵改革鹽務可得完美結果之維一辦法惟有根據自由貿易之主義廢除一切無關重要之取締並規畫運銷之辦法使鹽業範圍得以擴充值此本省運務及各場管理法未臻完善之時似此改革未必無困難之處但不用嚴厲辦法惟逐漸施行應可收效(六)本省行用自由貿易之處須有下開兩種情形方為有益(甲)畫歸自由貿易各地方須不受私鹽之侵蝕(乙)鹽勛由場運至各屬鹽倉或放鹽之處須無困難之處凡與海岸及鹽場接近之南方各屬其轉運之便利自較勝于本省北部各屬惟受私鹽之侵害亦較甚于北部而本省沿海之中部各屬則于轉運便利暨免受私鹽侵蝕兩節損益各半(七)茲將施行改革計劃時應用運鹽辦法陳述於下凡不與鹽場接近之各屬其鹽勛應由官運如由南方供鹽之北部各屬暨中部之泉州石碼兩屬均應由國家擔任運務至泉州石碼兩屬之官運應以現在設有溪海分所之處為界限惟向歸台倉局及福州溪海分所配鹽之北部內地各屬即延平邵武建寧三府應由國家將鹽由場運至福州及上游延平沙縣洋口建甯四處至沿海各屬即三都暨福州下游各縣以及島嶼一屬之官運應以江口及灣口之卸鹽處為界限其卸鹽處及鹽倉應設於瑄頭暨東冲沙埕

三處(八)改良管理場問題已於上年十一月間呈送之協理調查各場報告書內詳細陳述凡關於非

專賣各場之改組緝務辦法於該報告書內言之綦詳現在非專賣各場所行圍場制度既屬無甚效力似應取消並設法使管理各場之晒戶較爲得力查非專賣之詔浦前下兩場走私最多如將該兩場緝務改革適當並將專賣各場之行政稍加整頓則現在直接受私鹽影響之沿海各屬亦可一律改爲自由貿易(九)實行改革計劃似可不必因關於改組場務之種種困難尙未悉行銷除致有延緩如立即着手進行當無窒礙之處查本省專賣各屬中之泉州一屬已具有自由貿易之基礎不難再加擴充使辦法再進於完善故改革計劃先宜試行於泉州一屬然後以其經驗推反南部之江韓廈門興化雲詔各屬至本省北部各屬一俟運務改良完善即可改行新制現在各該屬之運務均由國家管理將來如改行自由貿易之制其運務仍應由國家辦理故實行改革辦法當無困難而於辦事上亦不致有所窒礙(十)本省鹽務改行自由貿易制後除關於運務之規劃已於上文陳述外茲將關於其他事務應酌留及擴充暨改組各機關臚舉如下(甲)按實行改革計劃即須增多稱鹽事務故應在內地各屬即洋口建寧沙縣添設稱鹽機關並推廣三都稱放人員之辦事範圍令其兼管其他沿海一屬即連島嶼屬之北部福州屬之下游及三都全屬在內以其機關設於瑄頭東冲口沙埕三處詳細情形請參閱上年十一月間呈送之協理報告書(乙)凡分所設有徵收鹽釐機關之各屬其正課可由收稅官徵收惟須添設徵收鹽釐機關兩處以一處爲三都島嶼兩屬之收稅機關尙有一處則徵收內地各屬之正課詳細情形請參閱上

年十一月間呈送 (丙)各場緝私事務擬請照第九節所陳辦法改組至原有緝私輪船可以裁減九艘之協理報告書

所裁之輪船可即出售或撥歸他省應用而緝私統領部亦可裁撤 詳細情形請參閱上年十一月間呈送之協理報告書 (丁)查

營運公所為核編專賣各機關賬目之總機關將來各鹽局一經裁撤祇有運鹽機關歸其管轄其應

辦之事自屬大減故營運公所可改為轉運科隸屬運署 (戊)鹽運使署及稽核分所仍照現在情形辦

理 (二)福州及廈門專賣鹽商愿按運鹽擔數每擔繳納二元之稅率似不為過高其於自由貿易情形

亦屬相宜惟現在此項稅率祇能施行於私鹽侵蝕較少之內地三屬暨三都泉州廈門各屬並福州

屬之上游各縣至本省沿海地方如興化雲詔兩屬暨福州泉州廈門之下游一帶每擔祇能定為一

元五角之稅率此兩種稅率均適用於食鹽至醃魚之鹽應特別優待每擔稅率似不能逾於一元 (三)

本省若行用自由貿易制照上開稅率徵收正課 即直 每年正課之收入當可達二百七十萬七千五

百元此係按照預計每年能發放於銷鹽屬之最少數 一百四十七萬七千擔 計算又釐雜各款每年可收五十

萬元是本省每年入款當可達三百二十萬零七千五百元除各機關改組後每年應共支經費八十

五萬零七千六百三十四元六角七分六釐 詳細情形請參閱上年十一月間呈送之協理報告書 外尚餘二百三十四萬九千

八百六十五元零二分四釐應為本省行自由貿易制時每年最少淨收之款 (三)運使與經協理末次

會議對於會辦改革辦法表示其決定之意向時 請參閱上年十一月十一日分所去電 曾謂此項辦法可先從內地三

屬即延平建甯試辦然後漸次推行於全省云云觀運使之意試辦之區域似不宜限於特別指定各屬以範圍廣大爲佳俾最後達到取消全省官專賣之目的若參用官商專賣制則運使不甚贊成蓋一行政機關並行兩制以後辦事恐多所不便也至運使對於自由貿易制似非抱定反對之宗旨大概爲事實上有思慮致持異議如現有官倉存鹽以及倉廩局屋暨其他官專賣項下之動產運使頗覺難以處置若非先與各屬承辦運銷事務之商人預先訂約強令就範恐上開公產商人或不允承購而公家所開最善條件又恐商人未能遵從也至各屬設有缺鹽情事應由商人擔負責任一節亦係運使以爲最關重要應在契約內訂明之事所有奉飭呈報關於取消本省官專賣一部分辦法理合備文呈復伏乞總會辦批示祇遵專肅敬請鈞安



鹽政彙覽第十七編

單行規程 兩廣十六

指令兩廣鹽運使平南櫃各稅局行政發照員准予照派以專責成文 四月十二日指令第八五四號  
呈及照式均悉此案既據該運使聲稱平南情形與川北不同所有平南兩櫃五收稅處自應派員發照  
以專責成業經本署迭商總所准如所擬辦理其發照員薪水仍照每員月支二十六元給發合令遵照  
照式存查此令

兩廣鹽運使原呈

呈為遵令擬具四聯照式仍懇准予派員填辦謹將切實理由具呈連同照式繳請鑒核示遵事案奉  
鈞署第六百七十四號訓令內開據稽核總所轉據廣東分所呈稱運使請添發照員一事實不相宜  
請予批駁等情並附件前來查平南櫃運鹽可仿照川北辦法發給放運聯單此項聯單應由運使刷  
印裝訂成冊逐頁蓋印以空白送交分所轉送助理員加蓋支所關防分交各收稅局備用又該聯單  
分爲四聯於商人繳稅連鹽時由收稅官發給以一聯送交運使一聯送交支所一聯送交分所一聯  
發給商人其存根應由收稅局留存備案所有恩春東江及海陸豐等處皆可仿用此項辦法其放運  
聯單應由分所直接分寄各收稅官備用該運使可無庸另派委員駐於各收稅局但該運使於會商



經協理後仍主張派員分駐各局當再酌核至此該分所對於運使主張過事駁斥實屬侵越權限應予申徹除將川北放運聯單格式令送分所查閱外抄錄令稿及分所原呈請查核轉行該運使辦理等情查平南兩櫃係屬近場與省配不同總所擬照川北辦法由運使刊發運單自屬可行惟發照員應否另派委員駐局一節仍由該運使察度情形會商分所呈明辦理合將總所令知分所原稿及分所原呈暨川北聯單格式一併隨文抄發即仰參照川北聯單辦法擬具格式一面送分所轉呈總所一面呈署核奪再行飭遵等因並發抄件奉此查運使所擬於平櫃之馬屋長墩黨屋暨南櫃之梅菜安鋪等五收稅處由行政各派員一人專管發照查驗事宜原遵上年十二月鈞署佳電飭將平南收稅行政劃分權限等因辦理并爲行政局廠與收稅處卡彼此各負其應盡責任期無攙越而便稽察起見現總所對於此案提議仿照川北發給放運聯單辦法不另派員附駐收稅處卡發照用意不爲不善自應仿照辦理惟查平南運銷區域毗連廣州灣外海洋私土產真偽難分情形既與川北不同其商人運鹽入口轉運行銷復與川北鹽勛專運出口辦理亦覺互異故對於該區行政局廠責任既重督飭亦至加嚴今援川北辦法運照由運使蓋印逕交收稅處卡發給則行政局廠一面事先未能接洽又無根據可以調查將於一切運銷督緝情形諸多隔閡適足啓其託詞放任之漸且發照與收稅分則各專責成又得互相維繫合則易滋流弊雖運使亦無從督察其影響有不止於權限不明

已者茲請仿照川北照式改用四聯仍由各行政局廠派員附駐專管以一聯填給商人一聯送交支所備核一聯呈繳運署核驗一聯留局存根庶行政與收稅界限分明責任亦可期專一明知商人繳稅既先赴收稅處領單又須由發照員填給運照未免手續近繁苟非必要之設施無不樂從簡易第以行政所設運銷緝私局廠職務所在則辦事貴有所屬俾相輔而適相成以上情形均經運使體察至再實具有不獲己之理由並未敢稍存成見且不特平南一區爲然恩春東江海陸豐等處其發照查驗等事大率類此應請鈞署俯准所請仍照前議凡收稅處一律派駐發照察驗員以歸劃一至分所致總所原函以發照遲緩慮有不便於商人但此項發照員均附駐於收稅處內各商繳稅領票即可就近請領運照同時辦理當無遲緩之慮向來行政署局填辦發照員司皆係隨請隨發並無留難阻滯至令聚集多數商人守候之事分所原函所稱局所辦事遲緩運署內常有百數十人同時聚集聽候發照等語想係因恤商情急一時未暇審查虛實遂以理想所及率意言之奉令前因除會商稽核分所外所有遵令擬具四聯照式仍懇准予派員填辦各緣由理合具呈連同照式繳請鈞署鑒核俯賜轉行總所核議并乞指令祇遵實爲公便謹呈

存

兩廣鹽運使署	爲存根事今據	局報明商人	僱船前赴	地方
販運熟鹽限	日內載由	進口轉運	地方報驗行銷已將稅銀完納	

鹽運使署

### 根

清楚除填給連照並截留繳驗備覈外合仰該局存根備查

民國	年	船戶姓名	運鹽舫數
		赴經廠卡名	
月	日	鹽名	折合擔數
		<small>熟生</small>	

### 字第

### 號

### 備

兩廣鹽運使署 為備覈事今據 局報明商人 僱船前赴 地方  
 販運熟生鹽限 日內載由 進口轉運 地方報驗行銷已將稅銀完納  
 清楚除填給連照并截留繳驗暨飭局存根外為此送交  
 貴支所查照須至備覈者

民國	年	船戶姓名	運鹽舫數
		赴經廠卡名	
月	日	鹽名	折合擔數
		<small>熟生</small>	

### 字第

### 號

繳

驗

兩廣鹽運使署 為繳驗事今據 局報明商人 僱船前赴 地方  
 販運<sup>熟</sup>鹽限 日內載由 進口轉運 地方報驗行銷已將稅銀完納  
 清楚除填給運照并送支所備覈暨由局存根外合截留繳驗按月呈繳查核

船戶姓名

運鹽船數

赴經廠卡名

折合擔數

鹽名

<sup>熟</sup>生

民國

年

月

日

字第

號

運

兩廣鹽運使署 為發給運照事今據 局報明商人 僱船前赴  
 地方販運<sup>熟</sup>鹽限 日內載由 進口轉運 地方報驗行銷已將稅銀  
 完納清楚合行填給運照仰該商持赴沿途關卡查驗放行但鹽與照離數量不符及有  
 逾限或運往別處售賣並藉照私販洋鹽等弊者仍行扣留呈報罰辦此據

右照給商人

執據

### 照

民國	稅	鹽	赴經廠卡名	船戶姓名	運鹽勛數
			名	名	
年	款	熟			
	付				
月	訖		折合擔數		司碼秤十六兩八錢為一勛
日					每百勛為一擔
給					

訓令兩廣鹽運使核准鰲灣漏鹽收稅卡月支等費文 四月十五日訓令第五百三號

查該屬鰲灣漏鹽徵收辦法前據稽核總所付陳業於六年訓令一五七七號行知並令將擴充西鄉分卡每月經費會商分所擬具概算呈核在案茲復據總所付稱據廣東分所呈准運使咨送鰲灣收稅卡月支經費預算數目清摺請示等情查各該項經費業經本所分別核准除令知分所外抄稿並呈付請陳核等情前來合即抄錄原件令行該運使知照可也此令

稽核總所致兩廣分所令稿

逕復者據民國七年一月十五日第一千二百七十六號函稱謹將運使所擬鰲灣收稅卡開辦費暨每月經費之概算數目轉呈鑒核等情並將意見議陳前來茲奉總會辦令將該卡之經費核准如

下

計開
開辦費
軍衣及傢具等費計洋一百六十一元零二分
第一年棚廠租費洋一百七十元
第二年棚廠租費洋一百零二元
每月經費
司事二員每員月薪三十元共洋六十元
秤手一名每月工食八元
巡丁二名每名月支工食六元共洋十二元
公費月支十元
以上共計九十元
鹽巡兩棚(包括西鄉卡原有一棚在內)
副隊長一員月支薪餉三十元
什長二名每名月支薪餉八元共洋十六元

鹽巡二十名每名月支薪餉七元共洋一百四十元

伙夫二名每名月支工食六元共洋十二元

以上共計一百九十八元

(二)查運使所擬委派每月薪水二十二元之司事二員現已准如貴經協理之議每員給予月薪三十元此層即希注意爲要該兩員之職務既係辦理收稅之事爲多則應由貴分所委派也(三)至西鄉分卡扒船一艘巡丁八名之經費應即停支該船應當衆拍賣其所得之款應即歸入鹽款帳內其巡丁八名應即調往鰲灣收稅分卡如此則該分卡巡丁之數可由二十四名增至三十二名矣(四)查鰲灣分卡設立之後所有漏餉及鹽課皆可由該卡經手抽收如此則西鄉收稅分卡及扒船皆可裁撤將來究可節省經費若干即希查報前來鹽務署現正照此飭行運使遵照矣此致

廣東分所原函

敬肅者案奉鈞所六年八月十四日第九六一號函開所擬將沙頭角所產之鹽徵收稅款一節似難辦到關於鰲灣一處所擬將製鹽之鹽田每塌每年徵稅十五元及由各該場運銷之鹽舫每擔徵稅五角各辦法均已照准此項稅款可由徵收漏餉之現有西鄉分卡徵收至該卡之辦公室可照所擬擴充并可在各該場內增設鹽巡卡一所鹽巡之數可由十六名增至三十二名飭將上開各辦法與

運使會商後擬具概算呈送察核等因奉此遵經咨商運使核辦去後現准運使來咨并送來開辦鰲灣收稅卡月支經費預算數目清摺及鰲灣棚廠圖式暨價單咨請轉陳核示等由查現設之西鄉緝私分卡係租賃民房既經運使飭員查明業主不允聽任改建此外又無別處可以租用則敝分所前擬將該西鄉卡辦公室擴充一節碍難辦到現在香安局局長所擬另於鹽埔附近選擇適中地點建築卡房礮樓一座分撥司巡前往駐紮辦公一節似宜照辦惟運使以香安局局長召匠估造卡房礮樓共需大洋銀二千九百五十五元零四角五分因物料昂貴費用過鉅擬蓋篷廠一座并經召匠估價計工料價銀一百七十元應建築房樓抑暫蓋篷廠請由分所核定轉陳等語敝分所以爲鰲灣收稅卡局面甚小不宜動支鉅款以建築房樓似以暫蓋篷廠爲宜至香安局局長所擬鰲灣收稅卡需用員司及巡隊數目茲謹照列如下

司事二員每員月支薪水二十二元共四十四元

副隊長一員月支薪水三十元

秤手一名月支工食八元

巡丁二名每名月支工食六元共十二元

辦公費月支十元



巡緝隊二棚(連西鄉卡原有一棚共成三棚)月支薪餉計什長二名十六元巡隊二十名一百四十元伙夫二名十二元上項薪餉共一百六十八元

至現有之西鄉扒船俟熬灣收稅卡實行開辦之日即行裁撤以資節省查連使對於支蓋篷廠辦法亦表贊同茲將香安局局長所擬開辦熬灣收稅卡支蓋棚廠購置服裝器具各項物件價目照列如下

棚廠工料銀一百七十元

軍衣褲二十二套每套銀一元六角共銀三十五元二角

軍帽二十二頂每頂銀二角七分共銀五元九角四分

帆布鞋二十二對每對銀一元一角共銀二十四元二角

裹腿布二十二對每對銀三角四分共銀七元四角八分

槍皮帶二十二條每條銀三角共銀六元六角

帆布碼袋二十二個每個銀三角共銀六元六角

旂幟緝私牌燈籠等約共銀十五元

抬椅床板器具等件約共銀六十元

以上共計銀三百三十一元零二分

至香安局局長所擬熬灣收稅卡月支經費數目茲謹照列如下

司事二員每員月薪二十二元共銀四十四元

副隊長一員每員月薪三十元

秤手一名月支工食八元

巡丁二名每名月支工食六元共十二元

公費月支十元

巡緝隊經費

什長二名每月共支餉銀一十六元

巡隊二十名每月共支餉銀一百四十元

伙夫二名每月共支工食銀一十二元

以上共計每月支銀二百七十二元

查以上所列開辦及經常費數目均尙核實似可照准惟該熬灣收稅卡司事二員係職司收稅擬請  
由散分所派員充當至各該司事月薪數目似查照東江恩春及海陸豐鹽稅局所屬各分卡司事支

薪辦法每員月支薪水三十元比較運使所擬數目每月多支銀一十六元尙不爲多茲謹將運使來咨照繕一分陳請鈞所察核批示祇遵

訓令兩廣鹽運使水上鹽巡第一營夏季軍衣費准予照支文 四月二十四日訓令第五五三號

據稽核總所轉據廣東分所呈稱准緝私統領咨請領水上緝私鹽巡第一營夏季軍衣費共銀一千四百五十五元三角請核明簽支等由呈請核示前來查水上鹽巡第一營夏季軍衣費一千四百五十五元三角應准照支除令行該分所外請查核前來本署覆核無異合行令仰該運使轉行遵照此令

訓令兩廣鹽運使潮橋運副核准閩鹽秤放收稅各辦法令飭遵照文 五月六日訓令第六百二十四號

場產廳案呈據稽核總所漢文股付稱據廣東分所呈稱案奉鈞所六年十二月三日第一一零三號函開潮橋區內各處秤放局之修正經費表現均照准飭將徵收稅款辦法查明呈報等因查此事經據汕頭支所函復(一)關於海山東界招收兼河西隆井及隆澳等五處鹽稅辦法(二)關於徵收加稅之辦法(一)即由本地製造之鹽每擔加收一元二角五分如係閩鹽則每擔加收八角五分)並請改組汕頭東隴潮安三卡及增設官埠一卡暨該四卡不歸運副範圍在未奉核准改組該四卡每月預算三百零三元以前其原有潮安東隴汕頭等卡每月預算三百十七元仍請准予照舊開支等情業經敝分所於本年一月十四日第一二七零號函陳請鈞所核示在案茲復據汕頭支所來函報告(一)關於徵收橋上屬內

鹽稅之辦法(二)由本年二月十五日起實行秤放閩鹽新辦法等情前來查所陳各節尙屬可行擬請核准照辦茲謹將汕頭支所來函一分陳請察核示遵等情並附件前來查該支所所擬閩鹽一律在海山與東界秤放潮橋各場鹽勛仍在本地秤放並將潮安一卡改爲查驗機關各節應予照准又查關於閩鹽稅率一節前經核定運銷橋上每擔二元五角其在詔浦繳過四角釐金應在該數內扣除現經核准照該支所所擬凡閩鹽先運至橋下者應每擔納稅一元二角五分不得將出口釐金照扣如此項鹽勛再運往橋上應照本地產鹽辦理每擔再抽一元二角五分惟閩鹽由海山與東界直接運銷橋上者得繳納每擔二元一角之稅除令知該分所外將令稿連同附件一併抄付轉陳核轉等情據此除分行外合行抄錄原件令飭該運使該運副遵照此令

附稽核總所致廣東分所原函

逕復者據民國七年三月六日第一千三百六十號函稱謹將汕頭支所呈報關於徵收橋上屬內鹽稅之辦法暨由本年二月十五日起實行秤放閩鹽新法一案轉呈鑒核等情茲奉總會辦令知該支所所擬辦法嗣後凡閩鹽應一律在海山與東界秤放潮橋各場所產鹽勛則仍在本地秤放至於潮安一卡原爲運銷橋上鹽勛之過秤機關現已改爲查驗機關各節現已核准照辦

(二)至關於徵收運銷橋上或橋上鹽勛之稅率辦法茲特爲聲明總所民國六年四月十八日第七百

六十七號函並無誤會之處該函所飭各節係按照當時總所核定之辦法辦法所有運銷橋上之鹽其稅率原定爲二元五角故在詔浦每擔繳過之四角釐金自應在該數內扣除

(三)但現在總所業已核定支所所擬之辦法凡閩鹽先運至橋下者應每擔完稅一元二角五分不能持釐金照照扣如此項鹽勛再運往橋上則應如本地鹽勛待遇每擔再完稅一元六角五分故嗣後惟有閩鹽由海山與東界直接運銷橋上者始完得每擔二元一角之減收稅率也

(四)現已付請鹽務署照此令行運使遵照矣此致

鹽政彙覽第十七編

單行規程 四川十六

訓令四川鹽運使鹽船失事免稅補配各案仰即呈報核奪文 四月四日訓令第四五四號

據稽核總所轉據川南分所呈稱鹽船失事商人呈請免稅補配各案連同抄呈原結請鑒核等情查十四十五兩案其失事地點係在規定範圍以內應予核准其第十六及第五兩案所報失事地點皆不在規定範圍以內應由該分所將前電所飭關於在岷江及揚子江以外各河流損失鹽船請免稅補運各案件從速詳報後再行核辦凡鹽船在規定地點以外失事者似不得准予免稅補運惟該分所前呈所稱之告示對於在規定地點以外失事之案件曾否允許商人從優酌議應由該分所切實呈明並將告示抄錄送所該分所對於此次各案件究應如何處置一併陳明以憑核奪又凡遇鹽船失事淹消鹽船案件應於規定期限內報告最近稽查員迅赴失事地點查勘一切至規定期限若干應由該分所會商運使妥擬陳核除令知該分所外抄錄令稿連同原件請轉陳查核等情前來查十四一案係船戶鄭雲林裝運商人美豐和引鹽五張行至犍屬道士觀因水勢洶湧鹽船失事十五一案係船戶鄭長興裝運合記巴鹽三張行至犍屬又魚子被浪捲沉鹽船並沒現經核准應予免稅補運至嗣後關於鹽船失事案件應定期限若干時日仰該運使與分所核議具復再行核奪總所致分所令稿隨文抄發此令

訓令四川鹽運使宜昌權運局核定濟楚運票展限到岸辦法令行查照文

四月十二日訓令第四八八號

運銷廳案呈稽核總所漢文股付稱據川南分所呈稱據濟楚鹽商寶興玉呈以瀘州上游軍事發生不能前進請將運照期限寬展等情業經分所准予展限兩個月查近日情形濟楚鹽商請展到岸期限者必多是否於調查實在後即予援案展限請示前來查濟楚鹽勛運照前經暫准以六個月到岸為限業經付請轉行在案茲據所擬展限辦法可予照准除電復分所外抄錄電稿連同原呈附件付請轉陳查核等情本署復核無異除分行外合即照錄原件令仰該運使查照此令

訓令四川鹽運使鹽船失事商人呈請免稅補配第十七至二十案一律照准令仰遵照文四月十

六日訓令第五一四號

據稽核總所轉據川南分所呈稱鹽船在嘉定叙府中之岷江失事商人呈請免稅補配案由第十七號至第二十號共四件連同抄呈結文彙呈核示等情查所請免稅補運四案可一律照准除令分所外請查核轉行等情前來查第十七號係船戶楊少武之撥船黃德三裝連訥萬元記公司韃廠巴鹽行至龍漩子灘船撞灘石折化鹽七十六包第十八號係船戶黃德三裝連豐潤生等販韃廠巴鹽行至龍漩子灘遇風碰石船鹽全數沉化第十九二十兩號係船戶黃全義裝連慶和春同順源夥載韃廠巴鹽五張行至石鴨灘船撞碼碯折化鹽四張現經核准免稅補配合行照錄總所致分所令稿令仰該運使遵照

此令

訓令四川鹽運使鹽船失事第二十一號至第二十三號三案准予免稅補配文

四月二十六日訓令第五六六號

據稽核總所轉據川南分所呈稱鹽船失事請予免稅補配案由第二十一號至第二十三號三件連同抄呈文結彙呈核示等情查該三案所請免稅補運均予照准除令分所外抄稿請查核轉行等情前來查第二十一號係船戶王興順裝運諸邊公司棧廠巴鹽行至龍漩子灘撞石船沈折化鹽八百四十六包零六十六觔第二十二號係船戶謝洪順裝運陳和記棧廠巴鹽行至叉魚灘遇險全數沉沒第二十三號係船戶羅榮海裝運富厚祥販買同順源棧廠巴鹽行至媳婦面失事折化鹽一百五十觔現經核准免稅補配合行照錄總所致分所令稿令仰該運使遵照此令





鹽政彙覽第十七編

單行規程 雲南十五

訓令雲南鹽運使民國七年改編預算案應即照准文 四月十八日訓令第五百二十二號

場產廳案呈准稽核總所漢文股付稱據雲南分所呈稱准運使函送各區緝私營民國七年改編預算案相應轉呈等情並呈送預算前來查所擬改編緝私經費預算尙無不合應即照准除令該分所外抄付陳核轉行等情據此合行抄錄原付令仰該運使遵照此令

稽核總所原付

稽核總所漢文股股長爲付知事據雲南分所呈稱案准運使函送雲南各區緝私營民國七年改編預算案請轉呈等因准此茲謹將此項預算案呈送鈞所查核查現呈預算較之前次預算案所變更之處僅係減少鹽巡名額添設各井小排長如此改編實於原案經費無所增減亦爲敝經協理所主張者倘照運使原議之預算則本年新預算較上年所開之數增加九千餘元之多蓋小排長固重行添設而鹽巡並未減少該運使以此項小排長實爲各井所必需因各分稅局解款至兩支所或至省城必用小排長率同鹽巡護送故四五兩年分之緝營預算案內皆有小排長之名目也茲查該運使所送預算尙無浮費相應轉呈察核照准令遵等情并呈送預算前來查所擬改編緝私經費預算尙

無不合應卽照准除令知該分所外相應抄錄預算付知貴處查照轉陳

督辦署長

查核飭遵可也此付

鹽政彙覽第十七編

單行規程 口北十二

訓令口北蒙鹽局多倫稅局呈請常駐張家口一節仍應遵照前令辦理文 四月三日訓令  
第四四三號

據稽核總所轉據多倫收稅局呈稱當鹽商業務旺盛之時大致均在收稅官等出外調查期間或在爲政府利益之旅行時間收稅官等以爲職局員司永久駐在張家口較之在多倫爲便利且往返遷移辦公既須停頓開支尤屬浩繁將來職局與蒙鹽局權限劃清時職局當有人管理收稅事務即華洋收稅官不出外調查期內亦可有一人駐在多倫監視旺月收稅事務等項職局全體員司無至多倫之必要等情查該收稅官等之駐在地前經核定冬季駐張夏季駐多在案茲據前情該收稅官等仍應查照前案辦理當夏秋兩季暨冬初鹽業暢旺時如不親赴其他各局巡視應駐多倫直接監視該處收稅事宜惟於該期內該局職員似無須全體移駐多倫如該收稅官以爲便利可令該局主任課員暨其餘職員中一部分留駐張家口辦理尋常公事俟移駐多倫後該收稅官應將一切布置情形呈核該收稅官等移駐多倫或前赴各處巡視之日期應在五月一日至十二月十五日之間除令知該收稅外請查核前來查此案業經本署於民國五年五月及十月間先後令飭遵照在案茲據前情合再令仰該局長遵照此令

訓令口北蒙鹽局收稅官巡查各局時應在各處留駐三四日並須親自監視鹽稅合令知照文月四

第二十五日訓令  
第五五九號

查五月一日至十二月十五日收稅官等前往多倫巡查期內該稅局職員可令主任課員及其餘職員中一部分留駐張家口辦理尋常公事業經本署第四四三號訓令該局長遵照在案茲復據總所文稱查該收稅官於巡視各局時應在各處留駐三四日並應親自監視收稅除令行該收稅官外請查核前來合再令仰該局長知照此令

訓令口北蒙鹽局多倫收稅局此次劃分權限辦法仰即遵照文<sub>四月二十七日訓令</sub>第五百七十二號

場產廳案呈准稽核總所漢文股付稱多倫收稅局此次劃分權限辦法與前定各節尙屬相符應准照辦惟該局應將各分局局長所具保單送所核閱巴彥們都地方應由該局派駐委員一人加簽鹽照該員薪俸等項應擬具辦法呈報并陳明應否再派委員一人駐於克力更地方暨應支薪水若干所有運抵該卡各批鹽勛無論有無購鹽准單均應發給運照等情據此合行抄錄原付等件令仰該局長遵照此令

稽核總所原付

稽核總所漢文股股長爲付知事據多倫收稅局呈稱案奉鈞所六年十二月十日第二百四十四號

函示各節收稅官等謹逐款聲復於左第一節保單現已陸續送來一俟到齊即將各該保結單抄錄一份送呈鈞所備案第二節鈞諭各節除連照未經收稅官等簽名外餘均先後施行矣因職局區域內并未適用連照也現在手續係於商人繳納稅款後發給連單而連單之上填明稅單號數商人持此項連單押運鹽勛無論何處均可任便售賣因職局區域內之交通異常不便故上列之手續施行以來尙稱便利也第三節茲遵諭將口北各局列表寄呈鈞覽該表內已將各局分別收稅緝私查驗三項并加以收稅官等之說明所有各局員司并無一處可以完全劃分者是以祇有將辦理收稅之員歸於職局監督而已所有以上劃分權限各節是否有當伏乞鑒核等情并附單前來查蒙鹽局與收稅局辦事權限前經本所擬定辦法令行該局并於四年十一月三十日第一千三百六十五號付知在案茲據前情查此次劃分權限辦法與前定各節尙屬相符應准照辦惟該局應將各分局局長所具保單送所核閱再巴彥們都地方應由該局派駐委員一人加簽鹽照該員薪俸等項應擬具辦法呈報并應陳明應否再派委員一人駐於克力更地方暨應支薪水若干所有連抵該卡各批鹽勛無論有無購鹽准單均應發給連照除令知該收稅局外相應將該令稿連同總辦意見一併抄付貴處查照轉陳署長查核轉行蒙鹽局可也

稽核總所致多倫收稅局函

逕復者據民國七年三月十八日第四百三十八號函稱謹將蒙鹽局長所屬各人員及收稅官等所屬各人員分別開列清單送請鑒核等情茲奉總會辦令知查此次劃分權限之辦法與總所民國四年十一月二十六日第三十二號函所令各節尙屬相符故所擬各辦法業經核准照辦現正聽候貴局將各分局長所具之保單抄送前來矣

(二)關於此節茲將會辦民國七年三月二十七日第二千零八十六號意見(業經總辦同意)抄寄查照應由貴局在巴彥們都派駐委員一人加簽鹽照至該委員之薪俸等項亦應擬具辦法呈報前來並應陳明是否尙須再派委員一人駐於克力更地方如須委派應支薪水若干所有運抵該卡之各批鹽勛無論是否有購鹽准單爲憑均須發給運照也此致

會辦意見 第三〇八六號

李總辦鑒鄙意所擬劃分蒙鹽局長及收稅官等管理人員權限之各辦法尙屬有當可以照准

(二)但鄙意必須在巴彥們都另定特別辦法而對於克力更支卡或者亦須如此辦理關於巴彥們都卡內所辦事務請參閱滿察理君民國五年六月二十一日報告暨該收稅局民國六年十一月十二日第三百五十六號函第一段以及所附口北蒙鹽局報告之撮要(見鹽務署民國七年二月十五日總字第八百七十五號付)

(三)蒙古人所運之鹽並無內地局卡所發之購鹽准單爲憑故於其將鹽運至巴彥們都卡時由該局長給予鹽照此節雖未據切實聲明然據鄙人所知乃係如此辦理也鄙人前在張家口時曾聞該處蒙人照此辦法輸運之鹽爲數甚鉅若不設法將所有此項鹽勛在巴彥們都暨克力更兩處妥爲管理則萬難盡止各車戶不由收稅局經過繞道偷漏在各處隨意私售鹽勛也

(四)故鄙人提議巴彥們都卡內除卡長外應由收稅官委派一人駐於該卡而克力更支卡或者亦須照此辦理並須切實訂明所有運抵該處之各批鹽勛無論是否有購鹽准單爲憑均須發給鹽照所發之鹽照均須由收稅局委員加簽並須由該卡長及收稅局委員備置簿冊將每日所發之鹽照號數暨各鹽照內所開之鹽數一律登記並應酌定便利之期限將此項簿冊按期送交多倫總局該卡長所設之簿冊應送交蒙鹽局而收稅局委員所設之簿冊則應送交收稅局鄙意此項辦法當與收稅有重要之關係也按照現在情形多倫之稅收約佔總數三分之一而已

(五)執事如贊成此項辦法則可與頒發飭令時令收稅官等陳明在巴彥們都派駐委員一人是否敷用抑或尙須再派委員一人駐於克力更支卡至此項委員之薪額應如何規定之處亦應飭令擬具辦法呈報前來

總辦意見





鹽政彙覽第十七編

單行規程 晉北五

指令晉北權運局陽泉石家莊准各派查驗員一人晉商請運蘆鹽應由權運局及助理員會同給

照文 三月二十八日指令第七三四號

據呈擬具平定九縣招商註冊章程各項單式並擬改組陽泉石莊查驗機關開具概算請予核示等情當經飭交總所核議去後茲據復稱陽泉石莊兩處均極重要應由該權運局長各派一人分駐驗看運照另由助理員各派一人查看鹽包至晉商請運蘆鹽時應分別稟報權運局長及助理員會同發給執照准予前往長蘆購運等語請予轉行前來本署覆核該總所所議各節係爲實事求是起見尙屬可行應即照辦至該局長原擬以陽泉廠等原有機關改組一節應毋庸議仰即遵照辦理清摺單式均存此令

晉北權運局原呈

呈爲平定九縣蘆鹽開放續擬註冊章程各項單式并查驗機關組織經費預算仰祈鑒核示遵事竊照平定九縣蘆鹽開放一案前經局長將開放宗旨試辦範圍暨設立查驗機關規定註冊辦法以及進行政序取締手續等項切按情形分別籌擬辦法廿四條呈請核示尙未奉有指令茲查前呈各項

手續內其尙待審議者固未敢操切以圖其急須籌備者亦未敢因循放棄局長默爲忖度厥有二端  
一註冊章程暨證明書卷查上年六月十五日奉鈞署令飭所有情願承運之商人須令先行註冊以  
備考核又於上年十二月七日奉鈞署虞電開應卽出示招商各等因是招商註冊兩項自應遵令迅  
速辦理當於十二月八日會同長蘆鄭協理於公布內規定註冊暨證明書辦法以符鈞署原議此項  
布告業經鄭協理簽字並由局長呈送鈞署在案現已時逾兩月各商亟盼舉行來局稟請者已有多  
起祇以章程未定靡有據依而證明書亦未經發給此就商人方面當有以慰其希望之殷者也一查  
驗機關卷查上年六月十五日奉鈞署令飭關於蘆鹽到岸查驗事宜仰一并籌議呈候核辦又准長  
蘆分所函送總所函開至鹽勛到岸時所有查驗之事均歸晉北權運局長暨其屬員辦理各等因是  
查驗責任已確定屬於晉北欲執行此項職務必先確立機關始克擔負責任否則一屆開放蘆鹽源  
源而來而鄰近各私鹽亦誤解自由乘隙踵至治絲而棼必多貽誤此就國稅方面當有以預籌鞏固  
者也局長夙夜思維不敢稍事玩愒用特根據布告之條文擬就註冊章程暨證明書各種格式根據  
六年度預算案所列天津陽泉兩局所原有之經費擬就晉北陽泉石莊查驗局組織及經費大綱并  
分別事項加以說明分繕清摺二扣連同註冊憑單式證明書式各一張呈送鈞署鑒核是否有當仍  
候指令祇遵謹呈

謹將擬具平定九縣蘆岸開放招商運鹽註冊章程草案摺陳鑒核

計開

第一條 晉北權運局所屬行鹽區域內之平定昔陽(即樂平)孟縣壽陽遼縣榆社和順陽曲榆次九縣一律開放為各商販運銷售蘆鹽之區域

第二條 蘆鹽稅率暨在九縣內運行蘆鹽應行遵守之事項業經權運局會同長蘆稽核分所遵照鹽務稽核總所迭次令飭辦法於六年十一月八日布告在案

第三條 凡遵守前項布告之規定請運蘆鹽至九縣境內銷售者無論新舊商人但有正當營業者開明真實姓名籍貫住址及向營事業取具商舖保結皆准隨時稟請權運局註冊承運

第四條 稟請承運商人有左列情事之一者得拒却之

(甲)非本國籍及內有洋商資本者

(乙)曾犯刑事及買賣私鹽案者

(丙)營製鹽業者

(丁)違反前項布告之規定者

(戊)現在鹽務機關服務者

第五條 承運商人依稟請書之先後隨時分別註冊列榜公佈拒却者並詳其理由

第六條 核准註冊之商人由權運局給予註冊憑單並編號登記

第七條 已經註冊之商人得持權運局及所屬局卡所發給之證明書赴長蘆納稅運鹽

第八條 已經註冊之商人如有違反六年十一月八日佈告之規定暨鹽務稽核總所令行各事項

時得由權運局將原冊內商名註銷並撤銷所領之憑單

第九條 已經註冊並領有憑單之商人其憑單如有遺失時得取具業已註冊之商人五家保

結稟請另給但號數之次第以另給時爲定

第十條 長蘆稅率或晉北鹽法有變更時各商有一律繳納及遵守之義務

第十一條 所有商人註冊領憑暨請給證明書時均無庸納費

第十二條 本章程以呈奉鹽務署核准之日實行

### 說明

查此次實行開放係以九縣爲範圍故首條先將區域劃定上年佈告業將開放後商人應行

遵守之事項明白規定故於第二條再行申明確立章程之基礎第三四五六條按照潮橋章

程爲普通法規應備之條件兼參以晉北特別情形第七條之證明書亦係根據佈告之規定

第八條爲反證之必備條件第九條爲預防商人糾葛起見第十條亦援照潮橋章程並參以  
長蘆晉北特別情形合併登明

謹將酌擬查驗機關組織經費預算大綱摺陳鑒核

計開

陽泉查驗局

局員一員 八十元

文牘一員 三十元

會計一員 二十四元

司事二人 三十二元 月各十六元

司秤一人 十二元

局役三名 二十一元 月各七元

辦公費 四十元

雜項 六十元

游巡隊長一員 二十四元

馬巡十名	一百二十元 月各十二元
步巡四名	二十四元
娘子關	
皋落	
窰底村	
温城村	
關壑村	
石盤村	
講堂鎮	
七卡每卡僱員一人馬步巡各一名游緝	
共計僱員七人一百二十六元 月各支十八元	
馬巡七名	八十四元 月各支十二元
步巡七名	四十二元 月各支六元
卡費	五十六元 月各支八元卡租巡費雜費一併在內

石莊支局

局員一員 六十元

文牘兼會計一員 二十八元

司秤一人 十二元

局役二名 十四元 月各七元

辦公費 二十元

雜項 二十元

步巡四名 二十四元 月各六元

軍裝費 三十元零四角

共計馬步巡三十二名每名冬季棉衣褲三十二套每套六元共計一百九十二元夏季單

衣褲三十二套每套二元四角共七十六元八角冬夏兩季布靴六十四雙每雙一元五角

共九十六元三角共年支三百六十四元八角計每月攤支三十元零四角

以上統計月支九百八十三元四角

查本年度預算陽泉天津兩處月共支一千〇五十元〇六角六分七厘計減支六十七元



二角六分七厘

說明

(一)名稱 按職局前呈擬設掣驗局暨掣驗支局惟查此次開放地域除陽曲榆次兩縣向隸中路局外所有平遼等七縣蘆潞交界地段廣闊陽泉雖僅平定之一隅而扼要控制較爲便利堪以兼顧七縣內應辦之事實不止掣驗蘆鹽一端自應遵照鈞署迭次令飭定名爲晉北陽泉查驗局暨石莊查驗支局

(二)組織 查從前陽泉額設局員一人廠員一人今廠員當然取銷留局員一人專管掣驗蘆鹽暨七縣內稽查鹽店巡緝私事務文牘會計均仍舊制司事二人司秤一人專司填寫證書核對名冊暨鹽勛點包過秤之事至緝私一項原設馬目三名馬巡十名步目一名步巡十四名不敷分布恃有商巡三十餘名堪以支配分駐平定之舊關娘子關西家莊測漁昔陽之王得寨泉落和順之松烟凡七卡今情形變更不當僅緝直邊之蘆私而當兼顧河東接壤之路私查和順之窰底村雙峰鎮遼縣之溫城村榆社之關壑村石盤村講堂鎮昔陽之馬嶺關等處均屬走私要道擬酌留娘子關泉落兩卡其餘五卡移駐窰底村溫城村關壑村石盤村講堂鎮擇要布置惟此等要卡僅派巡勇難期得力而添設卡員又慮開支

太鉅經費爲難惟有按照磧口辦法派用雇員仍分配馬步巡各一名以資住守游緝其次要各處責令局員督率隊長就住局之馬步巡內分別道里遠近不時派遣游巡仍俟將來察看情形酌量移住或添設庶私踪可杜官銷克暢石莊較陽泉事務略簡委員而下員司之額取足治事不敢稍涉鋪張

(三)經費 鹽務爲籌款要議設立機關必當審其性質可以生利者不厭其多僅係分利者務從其少此通則也然歷來查緝之局未卽廢除者蓋以緝務完密而稅收乃增事固有致力於此而收效於彼者陽泉局員以前局員改設責任較重故薪津略予從優石莊支局以天津築運所委員改設薪津較前稍減而局員司均比照他局薪津酌擬馬步巡餉項亦遵定章隊長暨各卡雇員參照磧口已情雖名數略加而合之原有商巡已屬銳減辦公經費暨雜項兩款均根據六年度預算案所列之名目比照酌擬軍裝一欸亦例預算通例每月攤計合計兩局七卡經費較之從前額支仍屬節減局長督飭員司再四籌議委係無可再省此又因時制宜慎重公欸之微意也再查六年度預算案早經造送遵行此項查驗機關亟須成立似不能待至預算年度終了時間事關事實變更預算擬俟奉准後卽時實行仍屆時另文聲請備案合併登明

# 註冊憑單甲聯

晉北權運局為給發註冊憑單事案照平定昔陽孟縣壽陽遼縣榆社和順陽曲榆次九縣蘆岸開放招商運鹽註冊章程經本局呈奉  
鹽務署核准施行在案茲據商人某某稟請註冊前來核與章程相符堪以照准除註明第某號外合行發給第某號憑單一張以資收執須至憑單者

計開

姓名

籍貫

住址

向營何業

商舖保結

右給商人某某收執

晉北權運局局長

中華民國

年

月

日

第

號

# 註冊

晉北權運局為發給註冊憑單事案照平定昔陽孟縣壽陽遼縣榆社和順陽曲榆次九縣蘆岸開放招商運鹽註冊章程經本局呈奉  
鹽務署核准施行在案茲據商人某某稟請註冊前來核與章程相符堪以照准除註明第某號并發給第某號憑單外合將本聯截送  
稽核員查照

憑單乙聯

計開

姓名

籍貫

住址

向營何業

商舖保結

中華民國

年

月

日

第

號

註冊憑單丙聯

晉北權運局為存查事案照平定昔陽孟縣壽陽遼縣榆社和順陽曲榆次九縣蘆岸開放招商運鹽註冊章程業經本局呈奉鹽務署核准施行在案茲據商人某某稟請註冊前來核與章程相符堪以照准除註明第某號并將第某號憑單分別填寫發給截送外合填本聯存查

計開

姓名

籍貫

住址

向營何業

商舖保結

中華民國

年

月

日

證明書存查

晉北權運局為給發證明書事案照晉北所屬之平定昔陽孟縣壽陽遼縣榆社和順陽曲榆次九縣蘆商開放一案節經本局會同

長蘆稽核分所遵照

鹽務稽核總所迭次令飭辦法布告施行并呈准各商註冊章程各在案茲據已經註冊領憑

第某號之某縣商人某某承運蘆鹽若干擔在某縣內銷售稟請給予證明書前赴長蘆納稅運鹽除發給某字第某號證明書并分別截送外合填本聯存查

中華民國

年

月

日

字第

號商人

請運鹽

擔

晉北權運局為給發證明書事案照晉北所屬之平定昔陽孟縣壽陽遼縣榆社和順陽曲榆次九縣蘆商開放一案節經本局會同

長蘆稽核分所遵照

鹽務稽核總所迭次令飭辦法布告施行并呈准各商註冊章程各在案茲據已經註冊領憑

第某號之某縣商人某某承運蘆鹽若干擔在某縣內銷售稟請給予證明書前赴長蘆納稅運鹽除存查外相應給予某字第某號證明書一紙請煩

查照施行此致

長蘆稽核分所

中華民國

年

月

日

字第

號商人

請運鹽

擔

### 證明書

晉北權運局為給發證明書事案照晉北所屬之平定昔陽孟縣壽陽遼縣榆社和順陽曲榆次九縣蘆商開放一案節經本局會同長蘆稽核分所遵照

鹽務署稽核總所迭次令飭辦法布告施行并呈准各商註冊章程各在案茲據已經註冊領憑第某號之某縣商人某某承運蘆鹽若干擔在某縣內銷售稟請給予證明書前赴長蘆納稅運鹽除存查外相應給予某字第某號證明書一紙請煩查照施行此致

長蘆運使

中華民國 年 月 日

字第

號商人

請運鹽

擔

### 證明書繳核

晉北權運局為給發證明書事案照晉北所屬之平定昔陽孟縣壽陽遼縣榆社和順陽曲榆次九縣蘆商開放一案節經本局會同長蘆稽核分所遵照

鹽務署稽核總所迭次令飭辦法布告施行并呈准各商註冊章程各在案茲據已經註冊領憑第某號之某縣商人某某承運蘆鹽若干擔在某縣內銷售稟請給予證明書前赴長蘆納稅運鹽除由某某局給發某字第某號證明書並分別截送存查外合填本聯給予該商收執俟鹽運到岸時連同運照一并繳送本局查核

中華民國 年 月 日

指令晉北權運局呈送接租吉蘭泰鹽湖合同應准備案文 五月十四日指令第一千八十八號  
呈及合同均悉應准備案此令合同存

晉北權運局原呈

呈爲呈送接租吉蘭泰鹽湖正式合同仰祈鑒核備案事竊查接租吉蘭泰鹽湖合同草案前經呈奉  
鈞署第三千零三十七號指令內開呈摺均悉查所訂合同草案年限一節雖未遵照前令辦理但比  
較前案業已延長一年其餘改訂增添各節亦尙周密應予照准仰即繕具正式合同俟雙方蓋印後  
呈送本署備案摺存此令等因當經職局遵即繕具正式合同四份備函飭由程局員炎震齋送阿拉  
善王邸蓋印簽押請其存留一份發還三份以便分別存送去後茲據磴口局呈稱准阿拉善旂函開  
本年三月初五日由京賚到續租吉蘭泰鹽湖合同四份已由本旂加蓋印信除一份存留本旂外下  
餘三份送請收納存轉見復等因除函復並遵章留存一份外其餘二份理合備文呈送請賜鑒核存  
轉等情並據送正式合同二份到局除職局留存一份外理合檢具一份備文呈送伏乞俯賜鑒核備  
案謹呈

阿拉善王與晉北權運局訂定合同

阿拉善王與晉北權運局爲續租鹽湖議訂合同事查吉蘭泰大二兩鹽湖前由晉北權運局與阿拉

善王查照宣統三年舊案於民國三四年暨五六年兩次續租議訂合同各在案現因屆限滿之期經阿拉善王提議加租彼此議定加租數目租期年限訂立合同並言明此次租定三年期滿之後再續租時非每年挖運五萬石以外不得加租如鹽湖歉產或應維持而不維持以致不能足額時仍可議減由晉北權運局往復商訂復將民國七八九年公同議訂續租吉蘭泰大二兩鹽湖合同條款開列於左

第一款 吉蘭泰大二兩鹽湖之鹽前於民國五年一月起租與晉北權運局試辦二年應於民國六年年年底限滿現仍查照前案接續議訂合同自民國七年一月一號起至九年年底止租於晉北權運局再行試辦三年每年議定照前合同八千兩因蒙民生計艱難加租銀二千兩計每年湖租包平斗分銀一萬兩分爲三次收使由晉北權運局所屬包頭運銷局就近交付阿拉善王處給收據爲憑証租定期內所有大二兩湖之鹽統由晉北權運總局隨時自由派員開湖挖收運往行銷區域發售不准別人私收私運限內不得加租亦不准徵稅并不得另立名目額外需索俟租期屆滿再議續租合同但續租時之租價如議加減應照前叙案由核定

第二款 晉北權運總局派員在磴口設局收鹽公平交易蒙漢馱戶由吉蘭泰大湖載至磴口脚價每斗付銀一錢三分湖上挖鹽蒙漢人等工價每馱付銀四分一釐由二湖載至磴口脚價每斗付銀



七分湖上挖鹽人等工價每畝付銀三分三釐蒙漢馱戶人等不准勒捐不挖不馱官員人等不准需索分文如有以上情事均由本旗承當辦理

第三款 派赴磴口鹽湖蒙員二員各月支薪水銀八兩先生二人各月支工食銀六兩跟役二名各月支工食銀三兩管二處鹽湖達木爾四名各月支工食銀一兩共三十八兩係爲催蒙漢運交磴口之鹽及幫查私運等事所有薪工銀兩亦自民國七年一月一號起支至民國九年年底止統由磴局按月發給

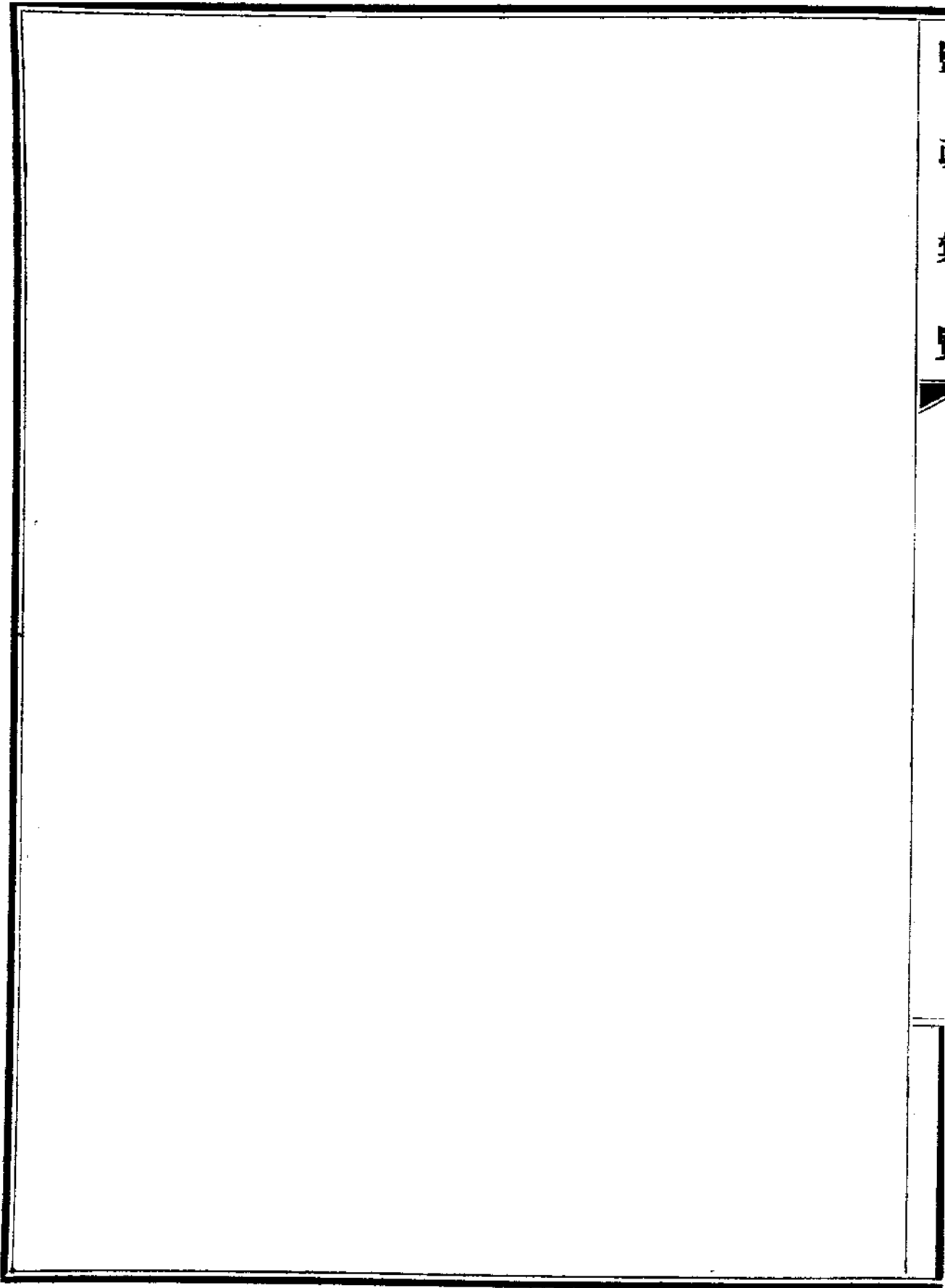
第四款 磴局所派收鹽人等將馱載兩湖之鹽用斗量時不准勒扣阻滯運鹽腳價一律付給現銀不攙貨物并不加入鉛銅其各蒙民挖運人等應先由阿拉善王出示曉諭嗣後務須較前踴躍以每年運交磴口足五萬石爲額不得再有短少阻滯倘仍前誤運應由晉北權運局查明情形函請阿拉善王諭知印房從嚴辦理決不寬貸

第五款 吉蘭泰大二兩湖今既租於晉北權運總局承辦仍照前次合同統由官局隨時自由派員開挖收運無論銷往何處統歸晉北權運局主持蒙旗不得干預在租期內如有蒙漢人等非晉北權運局所派人員或未經晉北權運局之認可而私往挖運一經查出除將鹽石及附屬之駝隻等物一律充公外仍由官局會同印房將該私販按照現行私鹽法治罪

第六款 督銷督挖最關緊要磴口及鹽湖設局用人凡關於鹽務或派人催運或在沿邊稽查或商派蒙人照料之處悉由晉北權運局酌量合宜辦理統由蒙旗保護倘原派蒙員中有辦事不力或不適用之處准由駐磴駐湖委員指名移請阿拉善王更換另派委員照料以重運務至駐磴湖委員亦准由阿拉善王查看優劣如有不合之處得移知晉北權運局酌量撤換

第七款 本合同係按照前訂民國五年六年合同大旨酌量議定自民國七年一月一號起至民國九年年底止以三年為租定期滿之限

第八款 本合同照繕四分於印押後一呈鹽務署一存阿拉善王處一存晉北權運總局一存磴口分局倘以後有疑難辯論之處彼此就近在磴查對合同以漢文為憑



民國七年五月出版



編輯  
行輯  
處兼

鹽務署總務處第二科

定價  
全年四元四角  
每册大洋四角

印刷所  
財政部印刷局

一彙覽月出一册全年共十二册定價見前

一購至三十六册照每册四角七折購至一百二十册照每册四角六折

份一次購三全十六年三册

照每册四角七折一次購一期或數期滿三十六册亦照每册四角七折餘可類推

一郵費每册二分半

一訂購者須先交售價並郵費方能照寄

售價郵費均不得用郵票替代

一經售處北京鹽務署總務處第二科面訂或函訂均聽便