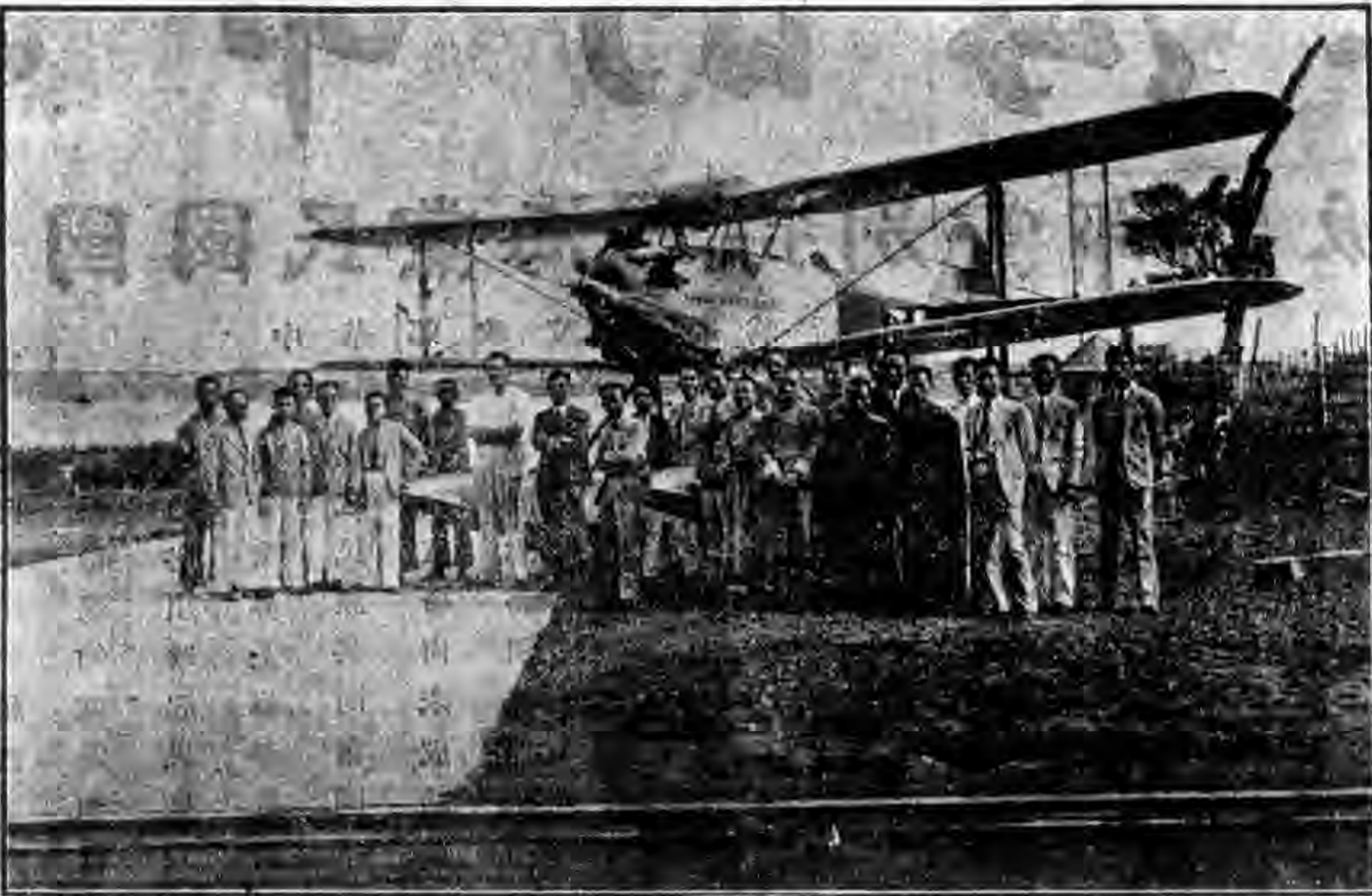


本軍江鳳飛機長途飛行

本軍江鳳飛機所，製造飛機處，先後製成各式飛機多架，經本軍試用，茲陳部長爲提倡自造飛機起見，日前面飭該處長曾詒經，籌劃於短期內作國內長途飛行，即用該處前年所完成之江鳳號水上飛機，由滬起點，其飛行經過，爲南通州，鎮江，南京，蕪湖，安慶，九江，漢口，岳州，長沙，沙市，宜昌等埠，然後返滬，抵滬後即飛往杭州，甯波，溫州，福州，廈門，該機抵廈後，即留廈供航空處教練之用，曾處長奉令後，當約同前本軍航空處教練官蕭里，擔任駕駛，手江鳳飛機，爲本軍製造飛機處自製飛機之，就中除發動機外，一切材料均用國貨，該機馬力一百六十五匹，最大速率爲每小時一百十英里，平常速率爲八十五英里，載重八百磅，可供二人乘坐，耐航程爲六小時，機身爲銀灰色，尾翼漆有青天白日滿地紅，(即海軍旗)此次預定航程計有七省，由滬沿長江上至宜昌，共長一千二百英



製飛機處同人送款人處長發出長途飛行攝影

里，又由滬至杭州轉溫州閱慶共長六七〇英里，嗣籌備就緒，當由曾處長會同蕭里於十三日先在滬作環市飛行，並散發五色傳單一萬分，內有要提倡航空救國，應提倡自製飛機等語，是日下午三時由高昌廟江面飛升，四時半仍降落

小輪前往拖繫該艦艦尾，該艦所屬之飛機，是晨亦飛往鎮江引導，下午一時半後，江鳳號即離京西飛，二時二十分安抵蕪湖，先期並由海部派建康前往該處照料云。

原處 所有詳情已紀滬上各報，嗣復於十五日上午九時餘由滬北飛，午後抵鎮江，因機翼微傷，暫停修理，十六日上午九時一刻復由鎮江飛片，九時四十分安抵南京，降落於下關水魚雷營江面，由駐泊下關中山碼頭之雷海軍艦，遣派

二旅林營擊潰福安范匪
本月初旬，閩省福安縣境，范匪民股匪，出沒該縣附近，勢頗蔓延，當由馬尾要港司令部電飭二旅林旅長，轉飭查勤，嗣據林旅長電稱，福安林營已於十日派機連兩排，前往范坑勦辦，精練林營長耀東電，該匪約百餘人，槍三十餘桿，正在圍攻范坑民團之際，適機連趕到，迎頭痛擊，擊匪兩人，傷十餘人，餘匪紛向洋中潰竄，我軍跟蹤追擊，十二早進抵東坑，匪已散無蹤，林營長當令該連開回城深候令，圖以所事已畢，當由閩部電令開回原防云。

派隊清剿甯德股匪

本月十一日午前九時，土共聯合大刀會等三百餘人，圍攻陸隊第二旅第三團侯營連董董莊所，經該連集結抵禦，匪數次衝入，戰至午後四時，匪不支，退集石橋，旋復反攻，戰三十分鐘，退去，計斃匪數人，傷匪十餘人，該連傷連連附一員，士名三名，失槍一枝，嗣侯營長恐該匪又圖反攻，當率第七連前往，十二早抵董莊，匪又來攻，戰二小時，匪不支，大部退去，尙留少數散竄各山頭，林旅長當令該營長探踪追剿，並補充子彈三千發，旋林旅長復探悉，古田匪余材部千餘，槍數百枝，有由鑛洋進衝甯德縣城之訊，該縣近來共黨潛入勾結匪徒煽惑不逞，圖會余材部亂縣境，亦在島中，亟應早日肅清以免蔓延，業由閩部一面准其飭令魏團長由霞浦抽步兵一連，迫砲一排，往甯德清剿，一面電部備案云。

航海生派艦練習

航海生劉榮林等二十四名，前奉部令派駐水魚雷營，練習水魚雷，茲練習之期，業已屆滿，並經考試完畢，頃已請奉部令，派教官率帶該生等，前往通濟練艦，繼續實地練習，以資深造，茲於十二日已由該教官遵令率帶各該生前往通濟報到矣。

海校洋教官孟羅回國

海部前於民國十九年，即西歷一九二零年九月間，與英國海軍當局訂立合同，聘任該國海軍上校孟羅氏，爲馬尾海軍學校航海教官，三年以來，該員對於教授功課，備極辛勞，軍學灌輸，俾在學各生，獲益匪淺，而人才之造就，收效尤宏，不特有益於我國海軍，且使中英兩國之海軍感情，亦愈見增進，茲以聘期屆滿，該洋員於本年六月十二日回國，海部頃已致函外交部，請按照成案，轉向英政府代達感謝之意云。

製造飛機處同人祝會處長長途飛行詞

年來國人提倡航空救國，不遺餘力，已給民衆以深刻之激勵，然猶有以我國未能自製飛機爲缺憾，今我處長曾公詒經有鑒及此，特呈准海軍部同德國機師蕭里氏，駕乘本處自製之最新水上飛機江鳳號，先由滬海西達荆宜，作雙程長途飛行，藉以喚起民衆飛行之興趣，並證實自製飛機之可能，茲當開始飛行之前，謹致祝詞：

緊維黃裔 積弱圖強 僉謀救國 道在飛航
 桓桓曾公 昔涉重洋 習其新法 取彼所長
 歸而自製 造詣精良 茲乘江鳳 展翼西翔
 肇自滬海 達於宜昌 雙程往返 恍聘康莊
 喚起民衆 示以周行 凌駕扶桑 追蹤歐美
 廣播令譽 爲華族光 祝我南豐 國徽高揚
 佇遍大地 旋極八荒 度歲用彰 如燕燕香
 天風浪浪 江流泱泱 謹頁蕪詞 如燕燕香

三測艦本週工作概況

甘露測艦，八日在黃大澳山觀測大三角一處，重立標桿一個，砌石塔並灰點四處，十日下午三時，由樂清灣開行，四時半抵坎門寄錨，十二日移錨長福沙前面，汽艇鍾測三十一海里，十三晨七時離坎門，十一時二十分抵橫溪山附

平海巡洋艦威甯甯甯兩砲艇工程情形續誌

茲將平海巡洋艦，威甯甯甯兩砲艇，六月四日至十日工程情形續載如下：
 一、平海巡洋艦
 放樣間：製後火藥艙縱隔艙樣板，製後段各隔艙樣板，鍋爐廠：製一零三號隔艙板，製一零三號隔艙樣板，製一零三號隔艙角鐵，製前段第二道船旁

擁

護

中

央

龍筋鐵板，製前段第二道船旁龍筋角鐵，製後段第二道船旁龍筋鐵板，製後段第二道船旁龍筋角鐵，製煤爐左右縱隔鐵板，製前段下船面鐵板，製前段下船面橫樑，製前段下船面鐵板搭頭，製後段下船面鐵板，製後段下船面橫樑，製後段最下船面橫樑，製後段幫骨，製後段骨骨板，製後火藥爐船底開水板鐵板，製八九號隔船添水箱鐵板，製場：裝八九號隔船鐵板及接條，機船船底油船鑽眼，裝後段下船面三角板，裝後段最下船面三角板，刮淨機爐二重底鐵板並油魚油。



影攝時京抵機飛號鳳江

二、威雷 肅甯 兩砲艇
放棧間，放船體圖樣，製各隔船樣板，製各隔塔雙邊煤爐樣板，製船壳鐵板樣板，製後段下船面樣板，錫爐廠：製機爐骨骨板，製爐骨骨板，製接龍骨板，製各隔船鐵板，木模廠：製偏心輪範木模，製主機曲軸枕座木模，改製進退軸架木模，製束軸枕座木模，製主機小抵力平卷木模。

各艦艇調動彙誌

製欄杆并座，輪機廠：偉主機大抵力汽鼓汽蓋，制主機汽鼓弧桿，偉主機備角鐵樣板，製心輪桿。
永健軍艦，八晚十二時離京上駛，九晚九時十分安慶，十日八時抵九江。

，九時開湖口，十時十分到達，十一晨五時離湖口上駛，七時抵九江。
靖安練運艦，八日下午二時離京開行，晚八時寄錨鎮江，九晨下駛，十晨九時抵象山寄錨。
逸仙軍艦，八晨八時離廈開行，十日子正過台州，已刻開霧，十時半寄錨東庭粉樓附近，午刻霧退續航，十一晨四時抵淞，五時半開行來甯，午前十時過鎮江，下午四時四十五分抵京，十六晨三時開行，七時抵鎮江，旋開甯，下午五時二十分抵京。
順勝軍艦，九晨五時離漢下駛，上午十時半抵黃石港，旋開石灰窑，十一時一刻到達，午後半時上駛，一時一刻抵黃石港，十日下午五時移泊石灰窑，十一日下午一時巡抵蕪源口，下午六時半回防石灰窑。
勇勝砲艇，九日下午一時由海門駛抵磨盤洋，十四日午後開行，晚抵石浦寄錨。
應瑞軍艦，十日下午二時半出塢。
江甯砲艇，十晨七時半離黃石港上駛，晚七時抵漢口，十四晨上駛，午前十時五分抵蕪洲，十五晨四時上駛，午後一時半抵新隄。
海甯砲艇，十晨七時半離黃石港上駛，晚七時抵漢口，十四晨上駛，午前十時五分抵蕪洲，十五晨四時上駛，午後一時半抵新隄。
撫甯砲艇，十晨七時半離黃石港上駛，晚七時抵漢口，十四晨上駛，午前十時五分抵蕪洲，十五晨四時上駛，午後一時半抵新隄。
綏甯砲艇，十晨七時半離黃石港上駛，晚七時抵漢口，十四晨上駛，午前十時五分抵蕪洲，十五晨四時上駛，午後一時半抵新隄。
湖鵬常艇，十一晨五時二十分由正勝拖帶離京開行，下午六時抵通州寄錨。

海軍製造飛機處

江鳳水陸互換偵察機

尺寸及效能一覽表

機	水		陸	
	長	高	長	高
機	8.240	3.300	7.180	3.000
翼	9.828		9.828	
發動機	美國若特			
馬力	165匹			
乘員	2			
重量	空機	750	675	
	滿載	1116	1038	
最大速率	(每小時公里)		190	196
巡航速率	(每小時公里)		157	161
降落速率	(每小時公里)		91	87
海面升高率	(每分鐘公尺)		136	148
極頂高度	(公尺)		3810	4260

，十二晨開行，上午十一時過淞，下午二時一刻由正勝拖帶抵滬。
誠勝砲艇，十一日午十二時離象山開行，下午六時抵石浦寄錨，十二晨五時離石浦開行，十三日午十二時半抵海門，下午五時抵坎門，十三晨六時開行，晚寄錨海門，十四午離海門開行，午後二時抵磨盤洋。
中山軍艦，十一日上午十一時十分離閩開象山，十二日午零時五分抵象山，十三日上午十一時抵廈門。
甯濟軍艦，十三日下午零時五十分離京開行，晚寄錨連城洲，十四晨四時半下駛，下午一時過淞出海口，晚阻霧暫行寄錨，十五日上午十一時半霧退開行，十六日下午四時抵馬江。
公勝砲艇，十三晨五時離蕪洲開漢，八時半到達。
大同軍艦，十四日上午九時半離象山開淞，晚十二時半阻霧，寄錨圓沙。

港，下午三時五十分開行，夜十一時阻霧，寄錨(四時)塔附近，十三晨七時十五分續航，下午二時三刻過淞，四時半抵滬。
海空軍艦，十一日下午一時五十五分離滬開淞，四時一刻到達。
普安運艦，十一日上午十時抵高昌廟，十二時四十分離高昌廟出口試機，十五晨離滬開行。
海甯軍艦，十二日下午一時離閩開行，晚七時半寄錨狼山。

江犀軍艦，十四日上午十時十分離滬開行，下午半時抵淞，晚寄錨砲台灣，十五晨四時半開行，晚八時寄錨八圩港，十六晨四時一刻開行。
建康軍艦，十六晨六時三十分離京上駛，上午十一時半抵蕪湖。
義勝砲艇，十五日下午一時離滬開行，晚七時半寄錨狼山。

集

中

人

才

短訊

定安運艦，十五日下午三時二十五分離澳開行，晚八時寄歸巴河。

中央政治會議法規整理委員會函請海部加派軍需司一員為委員，業奉部令派楊司長慶貞，前往出席。

馬尼要港司令李孟斌，乘中山艦離閩赴象轉滬來甯，部務交參謀長邵新代折代行。

一週大事述

世界經濟會議開幕

世界經濟會議於十二日下午三時在倫敦開幕，出席六十六國代表，開幕時由英皇親致歡迎詞，勸世界各國採共同途徑，羣策羣力，戰勝經濟之衰落，並以最近之辭，歡迎各代表，祝其早奏厥功，英皇發言畢，即離會場，旋由主席麥唐納致開會詞，英皇與麥唐納致詞時，均用無線電廣播於全世界，大會於推選阿根廷、中國、捷克、法國、德國、英國、匈牙利、意大利、日本、



影攝長艦各操會暨令司陳迎歡界各都三

墨西哥、荷蘭、西班牙、瑞典、美國、俄國及加拿大十六國代表各一人組織主幹部後即休會，主幹會繼即召集秘密會議，決議設立貨幣與經濟兩委員會，並商榷大會之程序，十三日上午十時半繼續開會，開始總辯論，赫爾臨時缺席，由法意等國代表相繼演說，十四日上午奧相英財相比外長均演說，下午美代表赫

爾始出席發言，十五日上午我國總代表財長宋子文演說，闡明我國之地位，歡迎以外資開發廣大富源，切望安定銀價，並拒斥日本之亞洲門羅主義觀念，下午總辯論告一結果，於五時許大會休會，旋主幹會即從事集議，推舉美代表考克斯為貨幣委員會主席，意外相任克副之，法財長龐萊為報告員，又荷相柯里

恩被舉為經濟委員會主席，該兩委員會之報告與條陳，將為此後全體會議討論之根據云。

自馮玉祥在察哈爾就任國民軍司令後，察省形勢，頗告緊張，各方均予以深切之注意，惟中央不願擴大軍事，使時局益趨嚴重，復經黃郛宋哲元等從中極力斡旋，察事可望順利解決，馮玉祥於真日通電表明態度，有玉祥惟知率部對外，絕不割據稱雄等語，各方均表示滿意，聞中央將昇馮以相當名義，察省主席及綏靖主任將由宋哲元龐炳勳分任，並予孫殿英為察省屯墾督辦，日內即可發表，馮玉祥已表示贊同，一俟宋哲元返察回任時，即通電結束抗日同盟軍，所部交由宋龐處置云。

中央社東京十二日路透電，日本海軍，於編製其下屆年度預算，尚有所謂第二次海軍補充之計劃，此事現頗為人所重視，依此計劃，日本將以三萬七千萬元，於一九三六年度建造軍艦二十餘艘，內有八千噸飛機母艦一艘，八千五百噸六寸徑砲巡洋艦二艘，一千四百噸驅逐艦七艘，五千噸埋雷艦一艘，尚有各種噸數之潛艇十二艘，及掃雷艦若干，海軍當局，俟政府決定其對於此事之態度後，即將正式會商其預算案，聞下屆海軍預算經費，約四萬萬云，又中央社東京十二日路透電，日本下屆陸軍經費預算案，雖尚未提出考慮，但其總額，達四萬四千萬與四萬五千萬之間，一般意見，日陸軍費用，將視前為鉅，因除經常費二萬萬元，滿洲軍費一萬四千萬元至一萬五千萬元外，尚須籌款一萬萬元，為補充軍事設備之經費也，乘料荷無意外事

件發生，滿洲軍費，可望減少，因聞所謂助匪工作者，現應已完全告成也。國聯通告會員國及美國，請立取嚴峻之企圖獲得國際間正式地位，函內表示，偽組織擬用某種方法獲得參加各和平公約，尤其非戰公約，故國聯請會員國各就權力所及，用種種方法，實行國聯二月二十四日所採不承認「滿洲國」之立場，阻止「滿洲國」正式加入任何國際公約，連非戰公約在內，函中又指陳凡欲參加非戰公約者，必須經由美國辦理，因此建議，倘若「滿洲國」請求加入該約時，美國即當與各簽字國商酌，而各國應即答以不同意，此外函中，又列舉若干必須實行之步驟，詳述許多手續，如請各國不承認偽組織郵票，倘收到貼有該項郵票之郵件時，應向收件人補收十足郵資，連同罰款，又各國對於偽組織貨幣，縱不必定須禁止實際交易，亦當禁止正式開盤，偽組織所發之護照，不能承認，對於遊歷者，所發一種特別護照，由「滿洲國」及持照人本國政府簽發，至於鴉片烟土之進出口問題，可照現已採用之國際規章辦理云。

日軍決就喜峯口，冷口，長城各要隘，界嶺口，九門口，榆關等日軍築砲壘，要隘，與冀山北向南之新式砲壘，在沿線其他各處，築小砲壘，利用天險施永久工事，現正在積極進行中云。

通縣日軍十日起向三河撤退，日軍已開，現通縣與懷柔均已由我方派縣警前往接防，其他各處

最近一週間外國軍艦出入我國各口岸調查表 自五月十九日起 至六月四日止

Table with columns for port names (e.g., 上海, 鎮江, 南京, 九江, 漢口, 大冶, 長沙, 廈門) and rows for countries (e.g., 英美, 日法, 意). It lists the number of ships and their types (e.g., 英二美二日, 法二意二).

附記 其他各埠本週無報告