

589.87
附錄款徵信錄

浙江慈谿縣司法處
看守所落成紀念冊

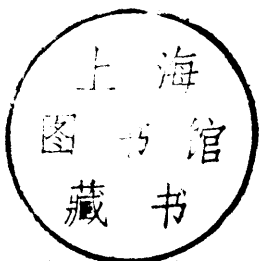
孫鴻霖題





目錄

秦潤卿先生序文	一
沈贊成先生感言	三
呂聯長序言	四
袁議長序言	四
陳主判籌建始末記	五
籌建會委員暨職員照片	六
監所房屋圖照	七
監所房屋平面圖	八
感言	九
謝言	一〇
募款徵信錄	一一
收支對照表	一二
慈谿監所籌建委員會組織規程	一三
慈谿監所籌建委員會第四次會議紀錄(附審查意見書及驗收證明書)	一四



重建慈谿縣監所落成序

吾邑監所向極窳陋自經淪陷迭遭摧毀風日穿漏

勢更甚三國土重先後之二載陳公卓民來主本縣

司法而呂公伯權不憚長吾邑政事同寅協恭治

績丕彰鑿於監所房屋之日就傾圮也會商之

下決議全部改建爰設計製圖依式翻造歷時半

載逾告厥成堯築維新工程欲固從此監犯幽禁

思過之餘恍如死底廣廈甚感事也考其經費所

出賴陳公往返跋涉瀝角忘三歲悉力募集

而來初邑人以監而有異於其他善舉視之漠然
迨見陳公處事辛勤款不虛糜始歎然起故爭相
欣助卒底於成斯固衆擎之力要亦呂陳兩公之
闡揚法治關心民瘼有以感召之焉敢述顛末
以告夫邑人君子是為序

中華民國三十七年十月慈谿秦潤卿



感言

沈賢成謹識

慈谿縣監獄年久失修舍宇罅漏垣牆圯頽獄犯無以蔽風雨
守望不足嚴扃鑰而帑藏匱乏修葺無時邑司法主任陳君賓廷怒
焉憂之倡議募捐重修躬任督率鳩工庀材凡數月而補苴整葺煥
然一新夫監獄之制愆既往開來茲以期於改過遷善者也人之初
生咸具純潔和善之天性迨受不良社會之薰陶環境之驅使漸致
觸犯刑章罹於法網行固失檢情實至爲可憫及其系身囹圄羞惡
之心未嘗不油然而萌者使遇賢有司因勢而啟迪之必能翻然改
圖以後爲良善之民在獄之犯行動旣失自由何忍令其身心復受
種種之痛苦以絕其自新之望近世各國於監獄設備力求完善意
卽在此今陳君司讞是邦於聽訟之暇獨能注意獄犯之生活不辭
勞瘁募集資金修整房舍使得免於風雨侵襲之苦以啟發其平日
向善之機不第熱心毅力忠於職守至足欽佩倘各縣聞風仿效其
裨益於社會民族尤非淺尠旣觀厥成以賢成於斯舉隨諸鄉先生
之後稍盡其棉薄來徵言於予因誌其感想如此

序言

永康呂思義

序言

慈谿袁倫美

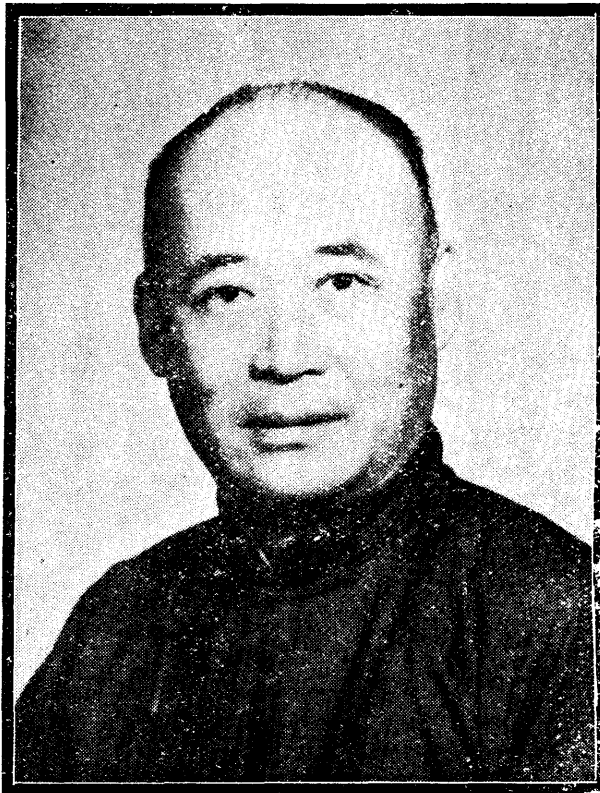
溯自刑事政策，採取感化主義後，歐美文明先進各國，咸主刷新獄政，講究獄舍始，良以「監獄」既為執行自由刑之場所，除剝奪在監人之法定自由以外，舉凡勞作教誨清潔衛生，皆應謀合理設備，庶不因被執行刑罰而毀損健康，而變自由刑為身體刑，生命刑。再從而實施因人因地因時制宜之教誨，啓發其悔悟動機，化惡為善，恢復為無害於社會之善良份子，共濟於生產羣中，國防綫上，必如此始可達執行刑罰之終極目的，否則無以完成廢除報復主義之真諦，即清末為預備立憲所聘日籍監獄顧問小原氏太郎亦以創建京師及各省模範監獄為急務，民國肇興，戰亂頻仍，一般社會，未暇顧及，未能陸續倡導，內地各縣監所，竄陋如故，不但未獲行刑目的，及使罪惡迅速傳播，為害伊胡底，本縣司法處主任審判官陳君賓廷，蒞任之初，即以改建監所為己任，組織建監所委員會，分頭募捐，繪圖營建，不數月而告落成，不惟在監人犯有由地獄而昇入天堂之感，即闔邑人士，亦無不成表仰佩。所建單翼式洋房十四間，美麗堅固，分類雜居，地方有此執行刑罰場所，可稱盡善盡美。委員會之悉心規劃，各界人士之慷慨輸將，有足多者，實為難得。所願來典斯獄者，本刑事政策，發慈悲心腸，對戒護、管理、給養、衛生、教誨、勞作諸端，運用實務技能，達成獄政理想，以為法界光，則慈谿獄政，與陳主任倡導之功，將永垂於不朽也。是為序。

我國夙重道德治天下，故曰道之以德，齊之以禮，是以成康之治，刑措不用，汨乎叔世，道德不修，禮教摧毀，乃有法律以濟道德之窮，於是乎道之以政，齊之以刑，冀民免而無恥，法治興焉，夫齊民以刑，固非予斯民作刑戮之報復，蓋亦寓刑期於無刑之意存焉，縱或恬不知恥，慙不畏法，而甘羅法網者，亦猶希其悛惡遷善也。刑事重感化，旨在斯乎。吾邑監所，自經兵燹，傾圮穿漏，風雨莫蔽，囚黎之戒護，已觸處堪虞，而保健訓導，蓋難乎設施。陳公卓民，來主司法於是邦，甫下車，即以獄政之不修，有損法治國家之風度，囚黎之處刑，不容累及身體之保健，而陶冶訓導，尤為感化主義實施之要圖，即以修建監所為己任。乃邀機關首長，邑之耆紳，共籌改建，羣議僉同，組織監所籌建委員會，計劃其事。陳公即奔走瀛蕪籌款，不辭勞頓，饑帶稿肩，所不惜也。邑之滬鄉鄭彥，感其辛勤，交相起敬，踴躍資助，共襄是舉。其時呂公伯權，繼長縣政，同寅擘劃，鳩工庀材，經之營之，遂不半載而巍峨監所，卒底於成。厥後法治闡揚，獄政革新，陶冶囚黎，俾民免於刑，不復蹈裸綆之辱矣，倡無訟之風。其有補於世道人心，轉移社會風氣，甯淺渺哉。落成之日，即與民吏始之時，無訟之風，將建立於慈谿，刑措不用，或重見於華夏，道德齊禮，庶斯民之有恥且格矣。豈特誇莊嚴堂皇，建築偉大，以頌陳公之功績已耶，是為序。

看守所籌建始末記

陳賓廷

余於本年一月三日奉命來慈主理司法，蒞任之後，深感環境特殊，職務紊亂，故初期工作，側重於人事調整，期以轉移風氣，樹立司法應有

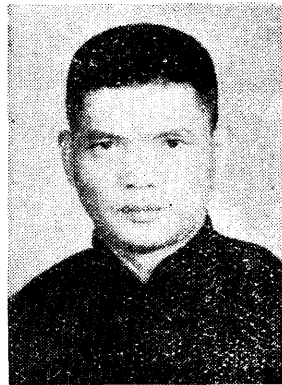


旅滬士紳沈賢成先生近影

之精神，二月以來，進行頗稱順利，引為滿意。慈谿民風淳厚，人民好善而不愚，惡訟而能忍，余於鎮海及鄞縣任內，已有所聞，故下車伊

始，即通令各鄉鎮加強調解委員會之組織，俾訟爭得先就近解決，人民無遠程跋涉之勞，推行之期，承本縣縣政府縣參議會協助之力，訟案因而減少，誠幸事也。

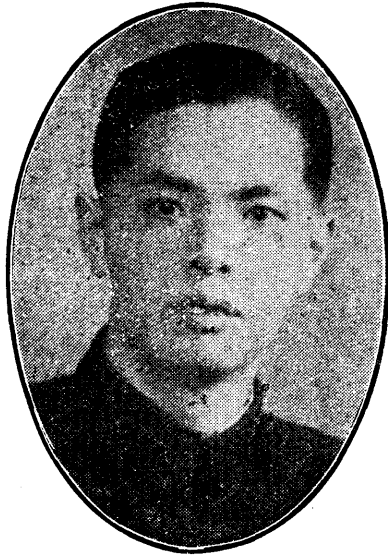
慈谿看守所附設監獄，簡稱監所，原名監獄署，所有房屋，於抗戰期內，被敵摧毀不堪應用，復員後，歷任監督人員，每有重建之舉，終因經費無着，遷延至今未能實現，余蒞任後，以



旅滬士紳沈祥先先生近影

為建築監所有關人犯安全與管教，其事業既屬地方善舉之一，則所需經費，求助於地方，必為善者所樂輸，乃毅然商諸地方賢達周聘三袁倫美俞趙祥姚足一魏祥春朱恒馱諸先生，咸表同情，願贊其成，即以監所協進委員會全體委員為當然委員，並加聘熱心公益人士王文蔚張旭初李

湘帆毛子礪維福英諸先生為委員，組成慈谿縣監所籌建委員會，決議：勸募資穀十二萬石以充建築經費，復以茲事體大，當由各委員提名聘請旅外士紳秦潤卿沈賢成王伯元等諸先生，暨不縣參議員鄉鎮長為名譽委員，羣倫領導，衆擎易舉，事之必成，當可預言，雖中途數度受物價波動而



籌建人陳任主審判官近影
 陷於難支 狀態，但 幸賴本縣 縣長呂君 思義，地 方賢達周 聘三諸先 生竭力借

墊撐住，在滬方面，則承秦潤卿先生之領導，沈賢成沈祥夫王伯元徐瑞璋陳漢泉任秉道支含芬諸先生之慷慨輸將，俾工程進展無間，以底於成，至深感謝。

監所籌建委員會內分設財務、保運、總務、工務四股，以委員姚足一王文蔚兼任財務股正

副股長，委員羅福英孫鼎初兼任保運股正副股長，委員王鶴立兼任總務股長，至工務股長一職，則聘請曾任監獄官十載以上經驗豐富之張旭初先生担任，並加聘工程師竺永茂任副股長，羣策羣力，分別贊襄，而余不自量力，担任工程監督，為期六月，計完成監舍十四間，內部教誨室工場各闢二間，女監舍二間，醫務室病室民事被告管收室三間，大門面一座，辦公室會客室所長室警衛室接見室共六間，職員寢室炊場浴室，則以原有舊屋修理配用，是屋建築內部之堅固，外表之美觀，參觀者皆譽為浙東監所有數之建築，物，余憊乏之餘，而聆此精神上之鼓勵，益感事業之成就，要非徒勞耳，是為記。

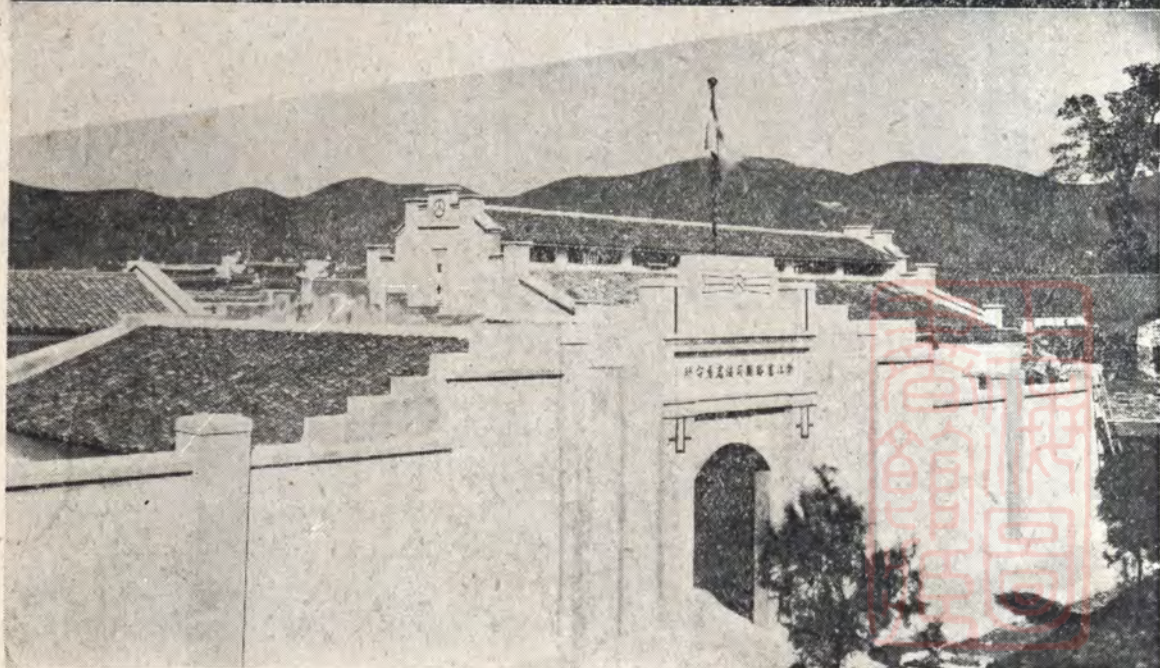
三十七年
十月十日

慈縣監獄所建築委員會全體暨職員合影

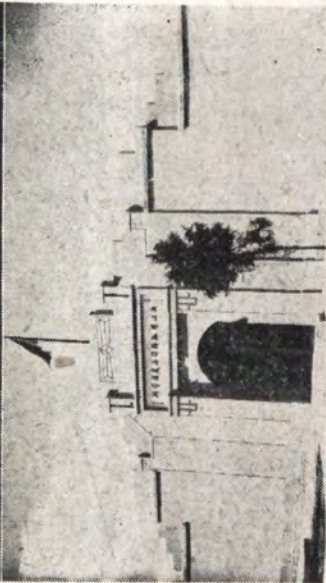


浙江慈縣監獄所建築委員會全體之觀

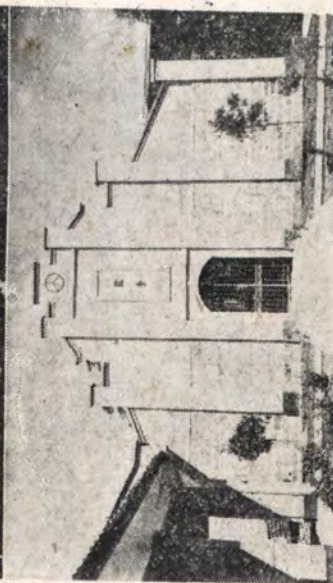
三十七年
十月十日



民國十四年
浙江縣監獄大門正西面



浙江縣監獄四十舍之西面



浙江縣監獄四十舍之西面



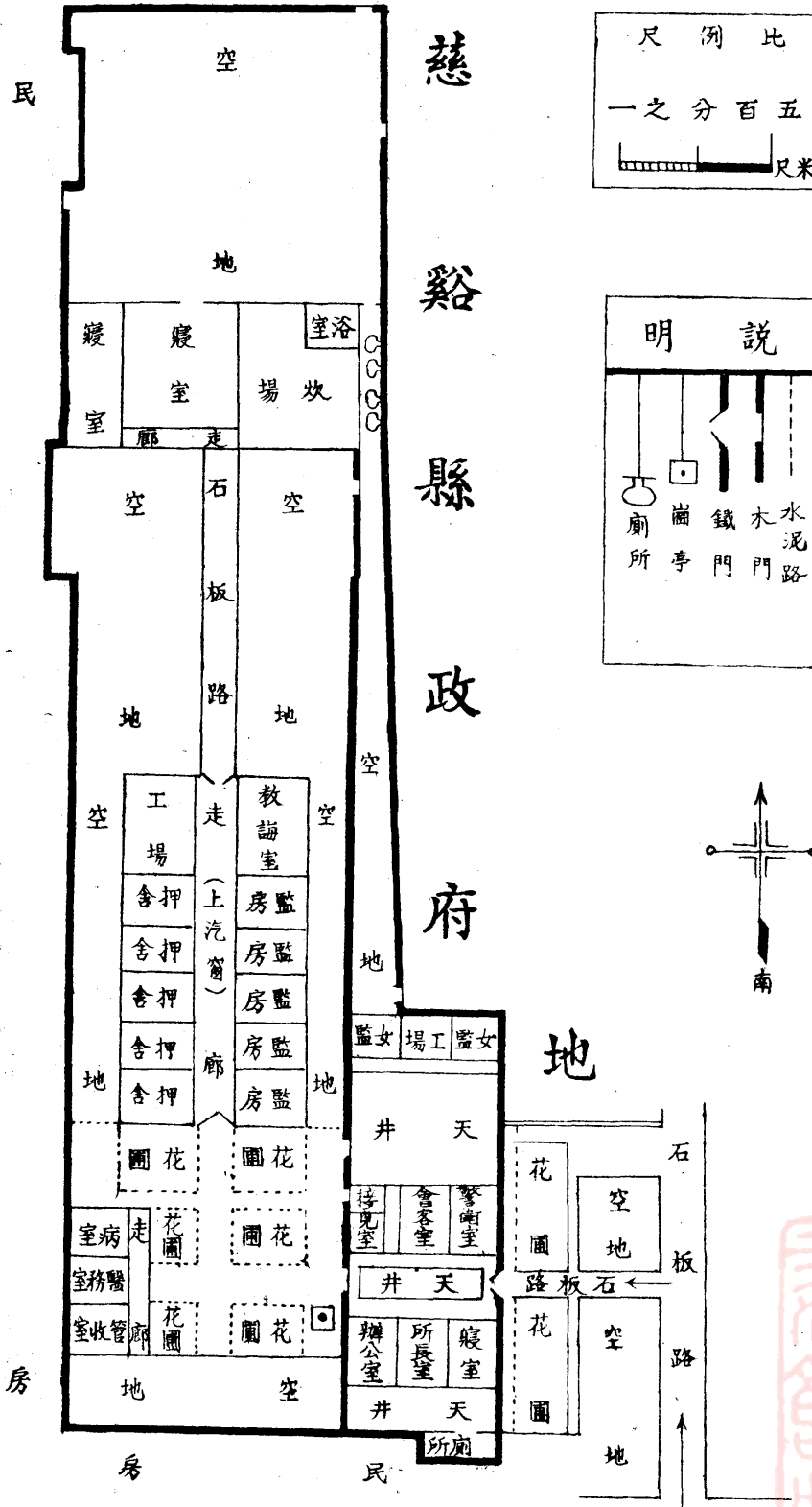
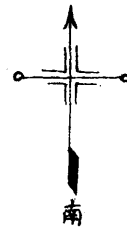
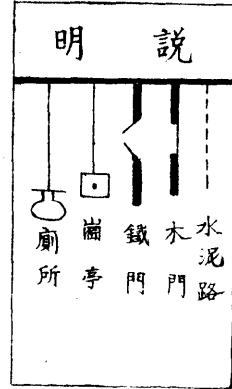
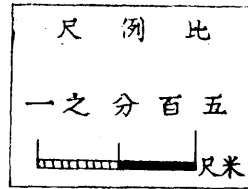
浙江縣監獄總署
正西面之副三號室



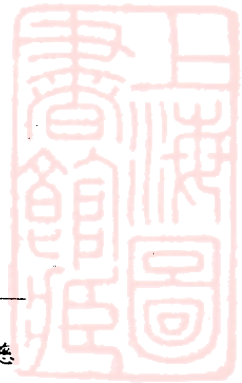
浙江縣監獄四十舍
正西面之副三號室



浙江慈谿縣司法處看守所新建房屋平面圖



慈谿縣政府頭門



監舍十四間落成感言

余建此監 幾費心苦
走奔籌維 方克有成
創業念艱 管理宜慎
人犯感教 尤應認真
導之以善 習之以勤
他日出獄 重作新民
刑策實現 職責乃盡
愚者斯言 敬希共勉

浙江慈谿 縣司法處
主任審判官陳賓廷識

中華民國三十七年十月十日

看守所落成謝言

王鶴立

余於本年五月間受命來長慈所，環顧當時監舍，湫隘簡陋，支離傾圮，既憂戒護難週，復虞人犯康健，臨深履薄，兢兢將事，乃承縣司法處主任審判官陳公賓廷，軫念囚黎，視同己任，不辭辛勞，朝夕策劃，初經敦聘各機關首長及地方碩彥，成立監所籌建會以總其事，繼則奔波申江廣放勸募，而對工程之監督，躬親蒞視，毫無倦容，櫛風沐雨，從不間斷，復荷旅滬紳商暨地方父老，痾瘵在抱，樂為輸將，致此艱巨工程，歷時半載，得告厥成，從此本邑監所巍峨洞敞，美奐美輪，不僅嘉惠囚黎，抑且造福地方，人犯管教，兩兼受益，當茲落成之際，謹代表看守所全體人犯共致敬臆，藉伸謝悃，尚乞垂鑒是幸。

籌建慈谿縣監所募款徵信錄 (現款部份)

民國三十七年十二月編

金(金圓券) 額 經募人姓名 備 考

金(金圓券) 額 經募人姓名 備 考

樂助人姓名
或團體商號

樂助人姓名
或團體商號

沈賢成先生

五〇、〇〇〇

陳主任審判官賓廷

上數係法幣折合

洪聘良先生

一六、六七

陳主任審判官賓廷

上數係法幣折合

沈祥夫先生

一八三、三三

同

上數係法幣折合

沈炳昌先生

一六、六七

同

同

陳漢泉先生

二〇〇、〇〇〇

同

上數係法幣折合

沈文祺先生

一六、六七

同

同

徐瑞章先生

五〇〇、〇〇〇

同

上數係法幣折合

陳明治先生

一六、六七

同

同

王伯元先生

五〇〇、〇〇〇

同

上數係法幣折合

翁滋有先生

一六、六七

同

同

支含芬先生

一三三、三三

同

上數係法幣折合

陳承緒先生

一六、六七

同

同

秦潤卿先生

三〇〇、〇〇〇

同

上數係法幣折合

施龍泉先生

一六、六七

同

同

任秉道先生

一〇〇、〇〇〇

同

上數係法幣折合

葉家興先生

一三三、三三

同

同

姚舒卿先生

一〇〇、〇〇〇

同

上數係法幣折合

方肇奎先生

一〇〇、〇〇〇

同

同

馮伯準先生

一〇〇、〇〇〇

同

上數係法幣折合

柴常學先生

一〇〇、〇〇〇

同

同

桂正榮先生

一〇〇、〇〇〇

同

上數係法幣折合

沈德華先生

一〇〇、〇〇〇

同

同

樓劍峯先生

二〇〇、〇〇〇

同

上數係法幣折合

洪華良先生

一〇〇、〇〇〇

同

同

吳從先先生

二〇〇、〇〇〇

同

上數係法幣折合

林瑞庭先生

六、六七

同

同

吳雲章先生

二〇〇、〇〇〇

同

上數係法幣折合

順康錢莊

六、六七

同

同

樂 綴先生

二〇〇、〇〇〇

同

上數係法幣折合

陳守恂先生

六、六七

同

同

大豐烟行

六六、六七

同

上數係法幣折合

應渭漁先生

六、六七

同

同

新泰昌號

六六、六七

同

上數係法幣折合

柴長煜先生

三、三三

同

同

時逢春先生

三三、三三

同

上數係法幣折合

勤裕棉織廠

一、六七

同

同

朱本祥先生

一六、六七

同

上數係法幣折合

倪月勛先生

一、六七

同

同

陳富才先生

一六、六七

同

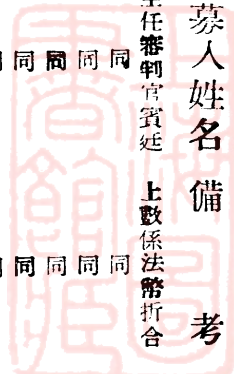
上數係法幣折合

吳雲章先生

一、六七

同

同



籌建慈谿縣監所募款徵信錄(現款部份)

民國三十七年十二月編

樂助人姓名
或團體商號

金(金圓券)額

經募人姓名

備考

樂助人姓名
或團體商號

金(金圓券)額

經募人姓名

備考

和記菸行

一、六七

沈星德先生

上數係法幣折合

陳布雷先生

一、六七

陳布雷先生

同

孫壽齋

一、六七

孫以康先生

同

興記號

一、六七

同

同

萬和號

一、六七

同

同

姚寶來先生

一、六七

同

同

元亨行

三、三三

同

同

沈純一先生

三、三三

同

同

葉啓宇先生

六、六七

葉啓宇先生

同

錢念祖先生

六、六七

錢組綬先生

同

徐瑞甫先生

六、六七

徐文卿先生

同

大申華號

三、三三

同

同

國利行

一、六七

同

同

二柳堂徐

一、〇〇

同

同

徐文卿先生

六、六七

同

同

沐久榮先生

六、六七

秦潤卿先生

同

建華五金號

一、〇〇

葉德之先生

同

徐懋棠先生

一、〇〇

同

同

金永範先生

一、三六

秦潤卿先生

同

積善堂

一、六七

孔永範先生

同

親滋堂

一、六七

同

同

樹滋堂

一、六七

同

同

興記號

一、六七

同

同

永德堂費

一、六七

同

同

餘記號

一、六七

同

同

葛祖蔭先生

一、三三

葛祖蔭先生

同

華遠齋先生

一、〇〇

同

同

翁季章先生

一、六七

樂翰卿先生

上數係法幣折合

永耀公司

一、六七

周信濤先生

同

周信濤先生

一、六七

同

張開濟先生

一、六七

董季劭先生

同

同

一、六七

同

董維城先生

一、六七

同

王俊先生

一、六七

同

孫慶棠先生

六、六七

同

董竟成先生

五、〇〇

同

董振成先生

六、六七

同

密壽貞先生

一、六七

同

密詒谷先生

一、六七

同

恆泰號

一、六七

同

高忠宸先生

二、〇〇

高忠宸先生

同

杭江紗廠

二、〇〇

同

和豐號

二、〇〇

同

李湘帆先生

四、〇〇

李葦初先生

同

馬達中先生

二、〇〇

馬達中先生

同

徐杰三先生

五、〇〇

同

林文宏先生

五、〇〇

同

孫友康先生

五、〇〇

同

方阿炳先生

五、〇〇

同

趙佐舜先生

五、〇〇

同

汪誠國先生

五、〇〇

同

孫友琴先生

五、〇〇

同

汪坤義先生

五、〇〇

同

李允祥先生

五、〇〇

同

魯運品先生

五、〇〇

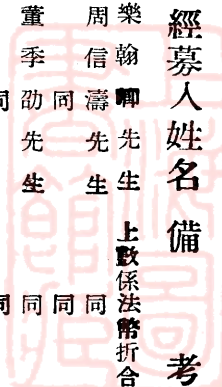
同

童榮標先生

五、〇〇

同

考



樂助人姓名
或團體商號

金(金圓券)額
經募人姓名
備考

馬慶華先生	徐道登先生	李鐘山先生	伍紹記	銘記	協豐號	和豐號	偉大號	新豐號	久豐號	華美號	杭江號	觀城合作社	裕豐號	沈增麟先生	立祥米行等	嘉泰號	大豐廠	余華榮先生	邵敏祥先生	林蔭之先生	鄒孝宏先生	徐長興先生	協豐號	阮兆鈞先生	沈思有先生	祥泰號	沈寅記號	孫永財先生	穗豐號	陳惠法先生	聚豐號	公利廠
五〇〇	五〇〇	四〇〇	四〇〇	四〇〇	四〇〇	四〇〇	四〇〇	四〇〇	四〇〇	四〇〇	四〇〇	四〇〇	四〇〇	一〇〇	九〇〇	四〇〇	五〇〇	五〇〇	五〇〇	五〇〇	五〇〇	五〇〇	五〇〇	五〇〇	五〇〇	五〇〇	五〇〇	五〇〇	五〇〇	五〇〇	五〇〇	
馬達中先生	伍紹初先生	徐百萬先生	王順豐先生	裘松甫先生	王順豐先生	王順豐先生	王順豐先生	王順豐先生	王順豐先生	王順豐先生	王順豐先生	王順豐先生	王順豐先生	王順豐先生	王順豐先生	王順豐先生	王順豐先生	王順豐先生	王順豐先生	王順豐先生	王順豐先生	王順豐先生	王順豐先生	王順豐先生	王順豐先生	王順豐先生	王順豐先生	王順豐先生	王順豐先生	王順豐先生	王順豐先生	
上數係法幣折合	上數係法幣折合	上數係法幣折合	上數係法幣折合	上數係法幣折合	上數係法幣折合	上數係法幣折合	上數係法幣折合	上數係法幣折合	上數係法幣折合	上數係法幣折合	上數係法幣折合	上數係法幣折合	上數係法幣折合	上數係法幣折合	上數係法幣折合	上數係法幣折合	上數係法幣折合	上數係法幣折合	上數係法幣折合	上數係法幣折合	上數係法幣折合	上數係法幣折合	上數係法幣折合	上數係法幣折合	上數係法幣折合	上數係法幣折合	上數係法幣折合	上數係法幣折合	上數係法幣折合	上數係法幣折合	上數係法幣折合	

樂助人姓名
或團體商號

金(金圓券)額
經募人姓名
備考

包松僧先生	余允山先生	陳中堅先生	曹維新先生	陳國冲先生	樓盧生先生	王澤歡先生	慎記	勤慎堂福記	福記	慎思堂	裕記	九龍號	飛龍號	精勤堂	行遠堂	琪記	勤益堂	德記	東亞號	阮安房	孫期初先生	涵源莊	馮祖麟先生	馮子貽先生	無名氏	皓明法師	沈煥章先生	袁公望先生	張坤鏞先生	慈裕警察局	警察福利會	袁慎鶴先生
三、三三	一、六七	一、六七	一、六七	一、六七	一、六七	一、六七	一、〇〇	一、〇〇	一、〇〇	一、〇〇	一、〇〇	一、〇〇	一、〇〇	一、〇〇	一、〇〇	一、〇〇	一、〇〇	一、〇〇	一、〇〇	一、〇〇	一、〇〇	一、〇〇	一、〇〇	一、〇〇	一、〇〇	一、〇〇	一、〇〇	一、〇〇	一、〇〇	一、〇〇	一、〇〇	
陳國聰先生	阮一清先生	胡嘉昌先生	姚足一先生	胡嘉昌先生	胡嘉昌先生	胡嘉昌先生	胡嘉昌先生	胡嘉昌先生	胡嘉昌先生	胡嘉昌先生	胡嘉昌先生	胡嘉昌先生	胡嘉昌先生	胡嘉昌先生	胡嘉昌先生	胡嘉昌先生	胡嘉昌先生	胡嘉昌先生	胡嘉昌先生	胡嘉昌先生	胡嘉昌先生	胡嘉昌先生	胡嘉昌先生	胡嘉昌先生	胡嘉昌先生	胡嘉昌先生	胡嘉昌先生	胡嘉昌先生	胡嘉昌先生	胡嘉昌先生	胡嘉昌先生	
上數係法幣折合	上數係法幣折合	上數係法幣折合	上數係法幣折合	上數係法幣折合	上數係法幣折合	上數係法幣折合	上數係法幣折合	上數係法幣折合	上數係法幣折合	上數係法幣折合	上數係法幣折合	上數係法幣折合	上數係法幣折合	上數係法幣折合	上數係法幣折合	上數係法幣折合	上數係法幣折合	上數係法幣折合	上數係法幣折合	上數係法幣折合	上數係法幣折合	上數係法幣折合	上數係法幣折合	上數係法幣折合	上數係法幣折合	上數係法幣折合	上數係法幣折合	上數係法幣折合	上數係法幣折合	上數係法幣折合	上數係法幣折合	

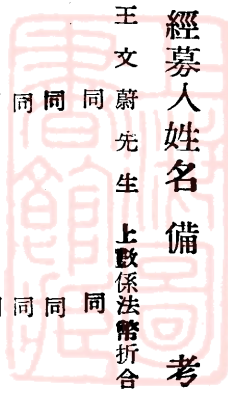


籌建慈谿縣監所募款徵信錄 (現款部份)

民國三十七年十二月編

樂助人姓名 或團體商號 金(金圓券)額 經募人姓名 備考

謝瑞榮先生	一、三三	謝瑞榮先生	上數係法幣折合	樂助人姓名 或團體商號	金(金圓券)額	經募人姓名	備考
致大號	三、三三	葉斯煌先生	同	泰豐莊	一、六七	王文蔚先生	上數係法幣折合
存仁恆號	三、三三	同	同	怡如軒	三、三三	同	同
永大昌號	三、三三	同	同	茅普亭先生	三、三三	同	同
新大成號	三、三三	同	同	勤慎軒	三、三三	同	同
潤和號	三、三三	同	同	俞佐宸先生	三、三三	朱清奇先生	同
大同德號	三、三三	同	同	李朱允容	三、三三	同	同
方賢記號	一、六七	同	同	李慈先生	三、三三	同	同
方德記號	一、六七	同	同	朱奇先生	三、〇〇	同	同
茂和成號	一、六七	同	同	李方先生	三、三三	同	同
合豐號	一、〇〇	同	同	陳滌新先生	一、三五	陳最夫先生	同
協興號	一、〇〇	同	同	陳澤夫先生	二、〇〇	陳澤夫先生	同
義成豐號	一、〇〇	同	同	陳永義先生	一、三三	同	同
同信孚號	一、〇〇	同	同	陳達夫先生	三、三三	陳達夫先生	同
秀水巷	一、〇〇	同	同	鄭美偉先生等	一、〇〇	盧恆德先生	同
馮恆大號	一、六七	孫鼎初先生	同	高文德先生等	四、四七	高文德先生	同
陳繼榮先生	一、三三	同	同	開水堯先生等	二、九五	翁寶麟先生	同
盛洽大號	一、三三	同	同	沈九思堂等	、八三	沈文治先生	同
盛裕茂號	一、三三	同	同	沈永豐號等	二、一七	沈松培先生	同
大豐號	一、二〇	同	同	東鄉農會等	二、〇七	胡興德先生	同
元昌號	一、一七	同	同	嚴壽之山莊	一、〇〇	費全祖先生	同
政和號	一、一七	同	同	費全祖先生	一、〇〇	同	同
蔣德泉先生	一、一七	同	同	呂文興先生	八、〇〇	同	同
穗芳號	一、一七	同	同	邵廷榮先生	八、〇〇	同	同
石作業工會	四、二〇	何開霖先生	同	費雲貴先生	八、〇〇	同	同
合興廠	六、六七	王芳瑞先生	同	馮全安先生	八、〇〇	同	同
楊湧源先生	六、六七	同	同	黃宏田先生	四、〇〇	同	同
隱名氏	八、三	同	同				
晉祥莊	六、六七	王文蔚先生	同				
和豐紗廠	六、六七	同	同				
無名氏	六、六七	同	同				



籌建慈谿縣監所募款徵信錄

(現款部份)

民國三十七年十二月編

樂助人姓名
或團體商號

金(金圓券)
元

額

經募人姓名

備考

金(金圓券)
元

額

經募人姓名

備考

陸小五先生

四、〇〇

費全祖先生

應星耀先生

三〇、〇〇

徐龍寶先生

四、〇〇

同

同

五、〇〇

徐信甫先生

四、〇〇

同

同

二、〇〇

趙芝室先生

四、〇〇

同

同

二、〇〇

董建映先生

六、六七

趙芝室先生

上數係法幣折合

同

二、〇〇

陳平甫先生

一〇、〇〇

秦潤卿先生

上數係法幣折合

同

二、〇〇

錢紹塘先生

六、〇〇

同

同

一、〇〇

益和新記號

五、〇〇

錢悟生先生

同

同

一、〇〇

萬信隆號

五、〇〇

同

同

一、〇〇

時似甫先生

三、三三

同

同

一、〇〇

無名氏

三、三三

同

同

一、〇〇

無名氏

三、三三

同

同

一、〇〇

無名氏

三、三三

同

同

一、〇〇

無名氏

三、三三

同

同

一、〇〇

時旋甫先生

一、一七

同

同

一、〇〇

無名氏

一、一七

同

同

一、〇〇

應渭漁先生

三、三三

應渭漁先生

同

同

二、〇〇

馮支祥先生

一、〇〇

同

同

二、〇〇

同

同

陳慶根先生

一、〇〇

同

同

二、〇〇

同

同

張文星先生

一、〇〇

同

同

二、〇〇

同

同

衡生廠

一、〇〇

同

同

二、〇〇

同

同

張文星先生

一、〇〇

同

同

二、〇〇

同

同

張文星先生

一、〇〇

同

同

二、〇〇

同

同

嚴芝經先生

一、〇〇

嚴芝經先生

同

同

二、〇〇

同

同

嚴芝經先生

一、〇〇

同

同

二、〇〇

同

同

嚴芝經先生

一、〇〇

同

同

二、〇〇

同

同

嚴芝經先生

一、〇〇

同

同

二、〇〇

同

同

嚴芝經先生

一、〇〇

同

同

二、〇〇

同

同

嚴芝經先生

一、〇〇

同

同

二、〇〇

同

同

嚴芝經先生

一、〇〇

同

同

二、〇〇

同

同

嚴芝經先生

一、〇〇

同

同

二、〇〇

同

同

嚴芝經先生

一、〇〇

同

同

二、〇〇

同

同

嚴芝經先生

一、〇〇

同

同

二、〇〇

同

同

嚴芝經先生

一、〇〇

同

同

二、〇〇

同

同

嚴芝經先生

一、〇〇

同

同

二、〇〇

同

同

嚴芝經先生

一、〇〇

同

同

二、〇〇

同

同

嚴芝經先生

一、〇〇

同

同

二、〇〇

同

同

嚴芝經先生

一、〇〇

同

同

二、〇〇

同

同

嚴芝經先生

一、〇〇

同

同

二、〇〇

同

同

嚴芝經先生

一、〇〇

同

同

二、〇〇

同

同

嚴芝經先生

一、〇〇

同

同

二、〇〇

同

同

嚴芝經先生

一、〇〇

同

同

二、〇〇

同

同

嚴芝經先生

一、〇〇

同

同

二、〇〇

同

同

嚴芝經先生

一、〇〇

同

同

二、〇〇

同

同

嚴芝經先生

一、〇〇

同

同

二、〇〇

同

同

嚴芝經先生

一、〇〇

同

同

二、〇〇

同

同

嚴芝經先生

一、〇〇

同

同

二、〇〇

同

同

嚴芝經先生

一、〇〇

同

同

二、〇〇

同

同

嚴芝經先生

一、〇〇

同

同

二、〇〇

同

同

嚴芝經先生

一、〇〇

同

同

二、〇〇

同

同

嚴芝經先生

一、〇〇

同

同

二、〇〇

同

同

嚴芝經先生

一、〇〇

同

同

二、〇〇

同

同

籌建慈谿縣監所募款徵信錄 (現款部份)

民國三十七年十二月編

樂助人姓名
或團體商號

金 (金圓券) 額 經募人姓名 備

考

樂助人姓名
或團體商號

金 (金圓券) 額 經募人姓名 備

考

王君先生
應福興先生
應志甫先生
應水仙先生
應慶才先生
應根與先生
應覺民先生

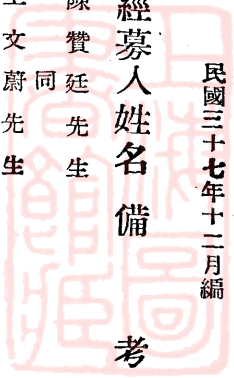
二、〇〇 陳贊廷先生
二、〇〇 同
一、〇〇 同
一、〇〇 同
一、〇〇 同
一、〇〇 同
一、〇〇 同

應林志先生
應如林先生
泰豐鏡莊
包文海先生
馮涵生先生
周甯記

一、〇〇 陳贊廷先生
一、〇〇 同
五四、八八 王文蔚先生
三、三三 包文海先生
三、三三 其款送交指定行莊
一、〇〇 不知經募者為何人
同 同

以上共募金圓券一萬三千三百一十一元四角一分

上數係法幣折合



籌建慈谿縣監所募款徵信錄(實物部份)

民國三十七年十二月編

樂助人姓名
或團體商號

實物名稱及量數
經募人姓名
備考

樂助人姓名
或團體商號

實物名稱及量數
經募人姓名
備考

考

慈建設協會
水泥 三千斤
陳主任審判官賓廷

樓光華先生
杉板 十丈
同

曹樂安先生
食穀 二百斤
袁倫美先生

袁經房
食穀 五百斤
同

徐大唯
食穀 一百五十斤
朱恆獻先生

嚴本如
同

王安卿
食穀 一百斤
同

徐仁房
同

胡金榮先生
同

周廣楚先生
同

洪德良先生
同

嚴惠興先生
同

吳茂章先生
同

潘興荷先生
同

劉剛元先生
同

徐阿定
同

周惠法先生
同

孫配江先生
食穀 一百斤
韓彥衢先生

王金福先生
同

宓慕仙先生
同

宓配棠先生
同

宓崇賢先生
同

韓承緒先生
同

必繼述先生
同

公大米廠
食穀 二百斤
董季劭先生

萬和號
同

恆和號
同

董氏義莊
食穀 四百斤
同

泰豐協記號
食穀 二百斤
王順豐先生

翁史雄
同

豫阿順先生
食穀 一百斤
同

洪詠耕先生
同

董永祿先生
同

劉瑞棠先生
食穀 二百斤
同

徐正財先生
食穀 五十斤
同

徐純芝先生
同

陳彩棟先生
同

協茂號
同

同德昌泰康
食穀 二百斤
裘松甫先生

碾米業公會
食穀 六百斤
同

錢太希先生
食穀 二百斤
羅太希先生

乾泰祥號
食穀 十斤
同

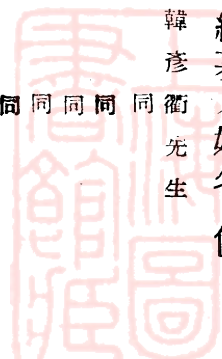
寅泰號
食穀 五斤
同

寰球號
同

潘叔揚先生
食穀 二斤八兩
同

黃邦寬先生
同

源昌號
食穀 廿五斤
同



籌建慈谿縣監所募款徵信錄 (實物部份)

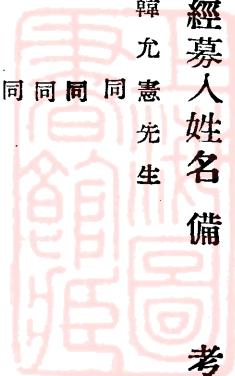
民國三十七年十二月編

樂助人姓名
或團體商號
實物名稱及數量
經募人姓名
備考

樂助人姓名
或團體商號
實物名稱及數量
經募人姓名
備考

慎興號	食穀	五十斤	羅福英先生
鴻祥號	食穀	一百五十斤	同
羅福英先生	食穀	一千二百九	同
袁敦禾先生	食穀	十七斤六兩	同
成大號	食穀	卅一斤四兩	魏馥津先生
胡祖秀	食穀	同	同
裘宋珏先生	食穀	十八斤二兩	同
魏馥津先生	食穀	同	同
胡文良先生	食穀	一百斤	馮伯榮先生
黃玉章先生	食穀	同	同
黃金友先生	食穀	同	同
馬振財先生	食穀	七十五斤	同
章河金先生	食穀	五十斤	同
黃長根先生	食穀	同	同
胡財夫先生	食穀	二十五斤	同
陳忠德先生	食穀	同	同
黃耀生先生	食穀	同	同
桂成良先生	食穀	同	同
黃祥夫先生	食穀	同	同
黃和鳴先生	食穀	同	同
黃根祥先生	食穀	同	同
黃惠章先生	食穀	同	同
黃金夫先生	食穀	同	同
黃前明先生	食穀	同	同
黃前清先生	食穀	同	同
朱定才先生	食穀	同	同
毛永泰先生	食穀	同	同
楊豪瑞先生	食米	一百五十斤	沈志清先生
韓維康先生	食穀	五十斤	憲先生

羅啓嶺先生	食穀	二十斤	韓允憲先生
韓遐泉先生	食穀	同	同
顧福田先生	食穀	同	同
方友根先生	食穀	同	同
韓允憲先生	食穀	同	同
蔣祐生先生	食穀	五十斤	蔣仰甫先生
蔣愛華先生	食穀	同	同
蔣志鴻先生	食穀	二十斤	同
蔣永法先生	食穀	同	同
蔣泉標先生	食穀	同	同
殷新發先生	食穀	同	同
蔣慶標先生	食穀	同	同
蔣寶根先生	食穀	同	同
蔣寶康先生	食穀	同	同
劉寶康先生	食穀	同	同
蔣品朗先生	食穀	十斤	同
三江村合作社	食穀	二百斤	張壽鶴先生
王先生	食穀	一百斤	同
王康號	食穀	五十斤	同
源康號	食穀	四十斤	同
陳先生	食穀	三十斤	同
陳先生	食穀	三十斤	同
張先生	食穀	同	同
孫其銀先生	食穀	三百二十斤	劉佑申先生
劉先生	食穀	四十斤	同
陳先生	食穀	三十斤	同
陳先生	食穀	同	同
張先生	食穀	同	同
王先生	食穀	同	同
張益康先生	食穀	廿五斤	同
陸益三先生	食穀	同	同



籌建慈谿縣監所募款徵信錄 (實物部份)

民國三十七年十二月編

樂助人姓名 或團體商號 實物名稱及數量 經募人姓名 備考

洪永棠先生 食穀 五斤 劉佑申先生

王錫庵先生 食穀 一百斤 姚宇慶先生

朱錫豐先生 同 同 同

詩滋大號 同 同 同

恆康廠 同 同 同

兆源廠 同 同 同

生源廠 同 同 同

孫理陽先生 食穀 二百斤 姚湘衡先生

莊橋十九保 食穀 一百斤 同

謝氏義莊 食穀 五十斤 同

謝緒本堂 同 同 同

李祥發先生 同 同 同

江可賜先生 同 同 同

時滋大號 同 同 同

宋玉泉先生 食穀 一百斤 應瑞卿先生

孫不豫先生 食穀 五十斤 同

胡仰三先生 同 同 同

陳備先生 同 同 同

東元勛先生 同 同 同

宋忠甫先生 同 同 同

慈谿縣農會 同 同 同

任老太太 食穀 二千斤 俞趙祥先生

任秉道先生 食穀 八百斤 周聘三先生

魏祥春先生 食穀 二百斤 魏祥春先生

陳繼榮先生 食穀 五十斤 凌悟生先生

樂隆先生 食穀 一百零六斤 樂隆先生

徐道遠先生 食穀 五百斤 方裕久先生

徐始正先生 食穀 二百斤 同

徐肅七先生 食穀 一百斤 同

呂宗祠 食穀 一百斤 方裕久先生

裴堯生先生 同 同 同

裴效會先生 同 同 同

裴利敬先生 同 同 同

裴利敬先生 同 同 同

裴智勇先生 同 同 同

裴智詩先生 同 同 同

裴水德先生 同 同 同

裴裕良先生 同 同 同

裴元房 同 同 同

計孝娘先生 食穀 五十斤 鄭哲明先生

羅祖英先生 同 同 同

唐懋祥先生 同 同 同

倪祥先生 同 同 同

鄭祖昌先生 同 同 同

姚益本先生 同 同 同

孫友根先生 同 同 同

王金友先生 同 同 同

林正元先生 同 同 同

鄭占庭先生 同 同 同

傅金法先生 同 同 同

朱才去先生 同 同 同

周伯雄先生 同 同 同

徐象祖先生 同 同 同

方祖錫先生 同 同 同

王曾甫先生 同 同 同

朱順慶先生 同 同 同

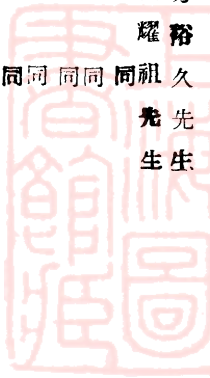
翁岳順先生 同 同 同

王文林先生 同 同 同

王文生先生 同 同 同

馮國材先生 食穀 一萬五千斤 包文海先生

無名氏 食穀 二千斤 羅福葵先生



以上共募食谷三萬八千七百五十三斤六兩。食米一百五十斤。水泥三千斤。杉木十丈。

(折食穀二百十四斤)

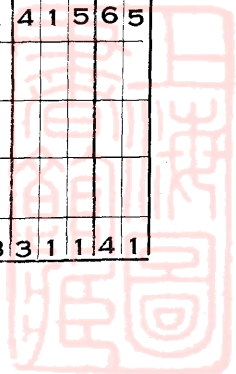
考

浙江慈谿縣監所籌建委員會

款項收支對照表

收 入					科 目	支 出								
萬	千	百	十	元		角	分	萬	千	百	十	元	角	分
					收 入 之 部									
1	3	3	1	1	4	1								
					支 出 之 部									
					購穀款 (購穀五萬七千二百三十六斤十兩)		8	0	6	3	6	5		
					建築費		2	4	4	2	7	5		
					工 資 \$ 84.76									
					木 料 : 224.37									
					石 灰 : 121.14									
					水 泥 : 35.00									
					五 金 : 1.218.60									
					油 漆 : 277.58									
					副 品 : 481.30									
					設備費 (電燈茶杯等)		5	0	7	6	8			
					辦公費 (文具木章特刊紀念冊)		8	8	1	6	8			
					什 費		1	4	1	5	6	5		
					旅 運 : 866.83									
					藥 品 : .61									
					雜 支 : 548.21									
1	3	3	1	1	4	1	1	3	3	1	1	4	1	
					合 計		1	3	3	1	1	4	1	

中華民國三十七年十二月三十一日編



浙江慈谿縣監所籌建委員會

稻穀收支對照表

收 入					科 目	支 出								
十	萬	千	百	十		斤	兩	十	萬	千	百	十	斤	兩
					收 入 之 部									
3	8	9	6	7	勸 募 所 得 稻 穀									
5	7	2	3	6	價 購 稻 穀									
1	0	0	0	0	向積穀保管委員會借得稻穀									
					支 出 之 部									
					工 穀									
						7	0	8	8	7	0			
					木 匠 \$ 18.986.0									
					泥 匠： 44.356.0									
					漆 匠： 1.285.0									
					篾 匠： 370.0									
					鉛 匠： 274.0									
					石 匠： 100.0									
					做 桶 匠： 150.0									
					挑 沙 泥： 5.366.0									
					五金材料									
						2	3	8	6	3	8			
					磚 瓦： 12.336.0									
					石灰水泥： 8.431.0									
					玻 璃： 1.892.0									
					洋 釘 等： 463.0									
					大 麻 紙 巾 等： 741.8									
					裝運費 (裝運木門鉄門板料等)									
					租車費 (租用大板車運成城石)									
					津貼費 (職員及人犯工作津貼)									
1	0	6	2	0	合 計	1	0	6	2	0	4	0		

慈谿縣監所籌建委員會組織規程

主席陳寅廷 紀錄徐文達
行禮如儀

第一條 本規程依據慈谿縣監所協進委員會第七次會議之決議訂定之。
第二條 本會定名為慈谿縣監所籌建委員會(以下簡稱本會)
第三條 本會以監所協進委員會全體委員為當然委員，並聘任地方熱心人士五人至十一人為委員，由委員中互推常務委員七人組織常務委員會，處理日常事務，常務委員會設主任委員一人，副主任委員一人。

第四條 本會之任務如左

- 一、勸募建築經費
- 二、計劃建築工程
- 三、審核財政收支

第五條 本會為加強會務進展，把握勸募經費，得聘請名譽委員若干人
第六條 本會應設下列各股，每股置正副股長各一人，由委員會推聘之，其職掌如左

- 一、總務股：處理文牘庶務及不屬其他各股事宜
- 二、財政股：經收勸募經費及會計出納事宜
- 三、工務股：計劃建築工程
- 四、保潔股：掌管及運輸勸募所得之實物事宜

第七條 本會視事務之需要，得設幹事三人至五人襄助各股應辦事宜，由縣司法處職員兼任，均無給職。

第八條 本會得邀請技術人員協助設計劃事宜

第九條 本會對外行文得借用縣司法處印信

第十條 本會會址設於縣司法處內

第十一條 本會每月舉行大會一次，常務委員會二次，由主任委員或副主任委員召集之，必要時得開臨時會議。

第十二條 本規程經大會決議施行，如有未盡事宜，得提交大會修正之。

日期：民國三十八年元月三日上午九時

地點：縣司法處會議室

出席委員：呂思義 俞趙祥 姚足一 朱恆鹹 羅福英 伍紹初

劉維東 張旭初 陳寅廷 王文蔚

甲、報告事項

- 一、主席報告勸募經費及房屋建築情形
- 二、主席報告 經費收支賬目
- 乙、討論事項

一、向縣建設保管委員會借用稻殼一萬斤，以目前情形確屬無法歸還，允准如何辦理請公決案。
決議：加緊催催未將捐計繳還之委員積極勸募，以募得之殼儘先歸還，有餘添購殼所內部設備。

二、本會支出賬目，連同憑證，請審查核辦案。
決議：公推委員俞美朱委員伍恆審查，如無誤，准予註銷。

三、本會建設之監房及辦公室等共二十七間，暨置辦用具等早已撥交看守所使用，請准員驗收，並予追認案。
決議：公推姚委員足一俞委員趙祥王委員文蔚驗收，並准予追認。

四、本會經費款項，及收支賬目，擬編印紀念冊附徵信錄，分送勸募委員及捐助人，以昭大信案。
決議：通過。

五、本會建築任務業已告竣，會務應否結束，請公決案。
決議：會務即予結束，未了事務移交縣司法處辦理。

審查意見書

承推審查監所籌建委員會新建監所收支經費附同收支對照表暨支出憑證單據存簿十一本，經審查無誤，相應檢還原件，即希存查為荷。
比致

慈谿縣監所籌建委員會

中華民國三十八年元月十八日

驗收證明書

承推驗收新建監舍十四間，女監三間，警務室三間，辦公室六間，戒護室(即崗亭)一間，暨用具設備等，均經照冊點驗無訛此證
驗收委員姚足一 俞趙祥 王文蔚

中華民國三十八年元月十八日

審查人 袁倫美 朱恆鹹

上海图书馆藏书



A541 212 0014 7326B

中華民國三十八年一月慈谿縣監所籌建委

慈谿寶康印刷

員會編
號承印



16*

