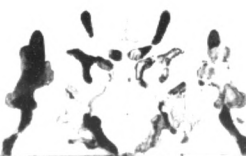
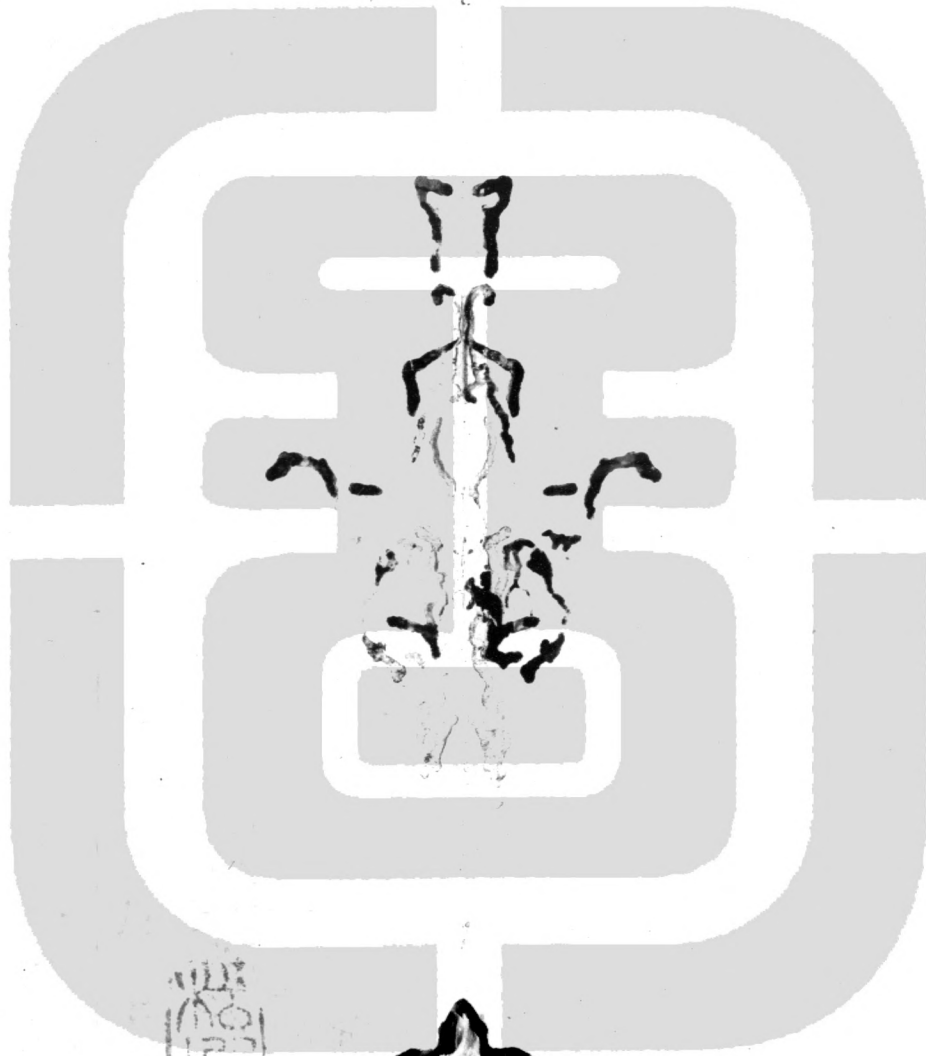


顯揚聖教論

第十九

二百卅四  
壁九

49109





顯揚聖教論卷第十九

璧

無著菩薩造

大唐三藏法師

玄奘奉

詔譯

攝勝決擇品第十一之三

如是已說界事決擇於雜染事勝決擇中煩

惱雜染勝決擇今當先說頌曰

意相應四惑

遍行而俱起

無記最後滅

隨所生彼性

論曰當知意相應煩惱遍行一切位與一切

有漏善等心俱時現行不相違故又此煩惱

皆是俱生非分別起是有覆無記性非不善

性最後金剛喻定之所頓斷又此煩惱有四

種所謂無明薩迦耶見我慢我愛若生此界





中補特伽羅當知此意相應煩惱即是此界體性所攝

復次頌曰

一切生相續

現起及與緣

隨眠境麤重

各差別二十

論曰若生此界此地即此界地一切煩惱令生相續又此煩惱雜染若現行若緣若隨眠若所緣境若麤重當知各有二十種相煩惱現行有二十種者一隨所欲纏現行謂在家者二不隨所欲纏現行謂出家者三無所了別謂處惡說法者四有所了別謂處善說法者五互增上謂貪等行者六皆平等謂等分



行者七微薄謂薄塵行者八外門纏現行謂  
未離欲者九內門纏現行謂由世間道離欲  
者十增上纏現行謂諸異生十一失念纏現  
行謂諸有學十二分別纏現行謂堅執著者  
十三俱生纏現行謂不堅執著者十四觀察  
現行謂喜觀察者十五不自在現行謂睡眠  
者十六自在現行謂覺悟者十七不可救現  
行謂無涅槃法者十八可救現行謂有涅槃  
法者十九取相現行謂尋思彼隨法而取相  
貌者二十不取相現行謂不尋思彼隨法不  
取相貌者煩惱緣有二十種者一樂二苦三  
不苦不樂四欲五尋六觸七先所串習八隨

眠九不親近善友十不聽聞正法十一不如  
理作意十二不信十三懈怠十四失念十五  
散亂十六不正知十七放逸煩惱十八異生  
性十九由離欲二十由受生煩惱睡眠有二  
十種者一不定地睡眠二定地睡眠三隨自  
境睡眠四隨他境睡眠五被損睡眠六未被  
損睡眠七隨順睡眠八不隨順睡眠九具滿  
隨眠十缺減睡眠十一可害睡眠十二不可  
害睡眠十三增上睡眠十四平等睡眠十五  
微薄睡眠十六有覺睡眠十七無覺睡眠十  
八生多苦睡眠十九生少苦睡眠二十不生  
苦睡眠煩惱所緣境有二十種者一緣有事



境二緣無事境三緣自相境四緣共相境五  
緣現見境六緣不現見境七緣外門境八緣  
內門境九緣自類煩惱境十緣他類煩惱境  
十一緣自境十二緣他境十三緣無境十四  
緣有漏境十五緣無漏境十六緣有為境十  
七緣無為境十八緣自心分別境十九緣憶  
念分別境二十緣事相境鹿重有二十種者  
一性報鹿重二性煩惱鹿重三性業鹿重四  
煩惱障鹿重五所知障鹿重六定障鹿重七  
業障鹿重八報障鹿重九蓋障鹿重十不正  
尋思鹿重十一愁惱鹿重十二怖畏鹿重十  
三勞倦鹿重十四食鹿重十五眠夢鹿重十

六婬欲麤重十七大種乖違麤重十八時分  
變異麤重十九死麤重二十遍行麤重又若  
略說了知煩惱由五種相謂自體相因相品  
類相於境心亂相及果相

復次齊何當說煩惱隨眠及不善頌曰

隨順自生故

種子故事故

生四過失故

不淨三因故

論曰由四種因故說名隨眠一隨順自生故  
謂若煩惱事隨順此煩惱二種子隨縛故三  
彼增上事故四生四過失故四過失者一不  
寂靜過失二差別過失三發行過失四攝因  
過失此中前一由二所顯二種由四所顯問



齊何當知不善煩惱相荅由三因故謂猛盛  
故惱亂有情故能障礙善故

復次業雜染勝決擇今當說頌曰

業思及思已

差別有十三

彼果六三位

業決定五種

論曰若略說業有二種謂思及思已此業善

別復有十三種一身業二語業三意業四律

儀所攝業五不律儀所攝業六俱非所攝業

七福業八非福業九不動業十黑黑異熟業

十一白白異熟業十二黑白黑白異熟業十

三非黑白無異熟業能盡諸業如是等業當

知有六種果三種位六種果者謂可愛果不

可愛果清淨果異熟果等流果增上果三位者謂作用位習氣位與果位又如業有五種決定一現法受決定二生受決定三後差別受決定四受報決定五作業決定

復次頌曰

自業等四種

此先熟亦四

復九種當知

即二種差別

論曰如薄伽梵說摩訶婆當知一切有情自業所作業為諍本從業所生業為依趣如是此業自所作業四種應知於自相續能與果故能治所治現在前故從過去世生現世故為未來有故為業盡故名業依趣又此業報



當知四種先後報熟所謂最先重業報熟次最近者次串習者後先作者又不可斷業當知異熟決定若不定報業於離欲斷不能爲礙又諸外道起如是見說如是論隨諸衆生造作諸業或樂俱行或苦俱行所受異熟亦復如是彼諸外道皆是妄執何以故具二受故謂諸善業亦受苦報亦受樂報不善之業亦復如是又當知業依二根故成善不善性謂依善根故起諸善業依不善根故起不善業又善不善業差別之相當知由九種因一由因及田故謂由善不善根及尊重等田有差別二由事故謂由圓滿不圓滿事三由方

便故謂由無間殷重方便四由依止故謂由  
依止或淨不淨五由作意故謂由猛利淨信  
及增上纏六由欲解故謂由迴向願求勝劣  
果報七由助伴故謂由所餘善不善法之所  
攝受八由多修習故謂自修行亦教他作讚  
歎隨喜見同法者心生喜悅九由多人故謂  
與多人共行此業

復次生雜染勝決擇今當說頌曰

命終定不定 中夫由六因 明了位三心

中有或有無

論曰有二種命終一決定謂北勝上洲二不  
決定謂餘處又復中夫由六種因一不避不



平等故二念忘失故三意瞋忿故四壽盡故  
五業盡故六福盡故又命終時有三種心謂  
善心不善心無記心此在分明心位若至不  
分明位定唯無記又命終後或有中有謂將  
生有色界者或無中有謂將生無色界者  
復次頌曰

依餘有所緣

染汙心生起

於四種生中

及三界五趣

論曰依止餘中有緣生處爲境染汙心生起  
令生有相續又於四種生中受諸生死謂卵  
生胎生濕生化生又於欲色無色三界中及  
於那落迦等五趣中受諸生死

如是若死若生若處所已顯生雜染勝決擇  
諦事決擇今當說頌曰

當知世俗諦

意解義及說

淨所緣彼性

方便名勝義

論曰一切言說及因彼意解所得義皆名世  
俗諦若清淨所緣若清淨性若彼方便皆名  
勝義諦清淨所緣者謂四聖諦及真如清淨  
性者謂滅諦清淨方便者謂道諦

復次頌曰

當知是四種

染淨之所攝

未見未經受

如病病滅因

論曰當知四諦染汗清淨二法所攝染汗二



種若果若因清淨亦尔如是四諦從無始來  
一切有情未如實見滅道二諦亦未經受又  
如病病滅及彼二因建立四諦苦諦如病集  
諦如病因滅諦如病滅道諦如病滅因  
復次頌曰

當知是四諦

各四相四行

遍知等四種

因果性差別

論曰當知四聖諦一一有四種相苦諦有四  
相者一起苦二內緣苦三外緣苦四麤重苦  
初謂生苦第二謂老病死苦第三謂怨憎會  
苦愛別離苦所欲匱苦第四謂五取蘊苦集  
諦有四相者一摠愛二後有愛三喜貪俱行

愛四彼彼處喜愛滅諦有四相者一愛盡二離欲三滅四涅槃道諦有四相者謂苦遲通等四種行迹前已說又一一諦各有四行當知如成現觀品已說又於諸諦有遍知永斷作證修道因果體性應知前三是果修道是因謂遍知苦因永斷集因及證滅因云爾世俗等說名為諦頌曰

彼覺無乖諍

法亦證亦然

諦三種唯善

復二種應知

論曰彼覺無乖諍法亦者謂世間愚夫等由法亦故於彼諸法覺無乖諍名世俗諦法亦證亦然者謂諸已見諦者如其法性證無乖



靜名勝義諦由此道理薄伽梵說一切聖者  
以此為諦故名聖諦又苦等四諦當知初二  
通善不善無記三性餘唯是善又善有二種  
謂世間出世間此復二種謂斷及道所攝  
如是已說諦事決擇依止決擇今當說頌曰  
當知七依止 三種所依性 彼善巧三種  
四句等廣說

論曰當知由三種所依性故薄伽梵說七種  
依止何等名為三種所依一漏盡所依二功  
德發起所依三現法樂住所依又此依止有  
二種善巧應知一三摩地善巧二三摩鉢底  
善巧此有四句等廣分別如薄伽梵說盟陀

南伽他曰或有靜慮者三摩地善巧或三摩  
鉢底或俱不俱等云何三摩地善巧非三摩  
鉢底善巧謂於空等三三摩地善巧故非於  
勝處遍處滅盡定等善巧故云何三摩鉢底  
善巧非三摩地善巧謂於勝處遍處無想定  
等若入若出三摩鉢底善巧故非於三三摩  
地善巧故云何俱善巧謂於所說三摩地  
摩鉢底差別俱善巧故云何俱非善巧謂於  
所說三摩地三摩鉢底差別俱不善巧故復  
次三摩地善巧非三摩鉢底善巧者謂善了  
知所入三摩地名句文差別故不善了知能  
入三摩地諸行狀相故三摩鉢底善巧非三



摩地善巧者謂如有一能善了知所入三摩地諸行狀相而入彼定不善了知此三摩地名句文差別謂我今入如此如此名三摩地又有菩薩能入若百三摩地若干三摩地等然彼不能了知彼定名句文身差別謂我今入如此如此名三摩地乃至未從諸佛及得第一究竟菩薩摩訶薩所聞或自未得第一究竟問云何住定荅謂如有一於能入定諸行狀相善了取善了取故隨其所欲住所入定又於所入諸三摩地無有退失如有二種住一安住於定故名爲住二能不退失故名爲住問云何起定荅謂如有一於能入

定諸行狀相不復思惟。但以不定地分別相  
所攝定地同分作。意思惟諸法。故從此三摩  
地起。或因隨所作。故起。或因決定所作。故起。  
或因期願所作。故起。隨所作。者謂衣鉢衆具  
業決定所作。者謂大。小便利。供事師長。乞食  
等行期願所作。者謂如有一期許。爲他隨者  
所作。或爲更入餘定。故從定起。問云。何爲行  
答。行所緣境。而入於定。故名爲行。謂依三摩  
地所起。麤靜病癱箭無常等行。問云。何名狀  
答。若有將入定者。介時必有定相生起。由此  
相。故行者自知。我當不久將入。如是如是。相  
定。或復已入。又教授師亦知。此行者有如是



如是相起不久當入如是如是定問云何名  
相答相有二種一者境相二者因相境相者  
謂分別相由緣此故而入於定因相者謂能  
入定所有資糧如隨順言教定具積集修俱  
樂欲厭離之心極善了知亂不亂相及不爲  
他之所觸惱或人非人或聲所作或用所作  
問云何名調順答若三摩地爲諸行相之所  
拘執猶如持水法尔被執不靜不妙非安隱  
道不能證得心定一趣當知尔時此三摩地  
不名調順不隨意住與此相違名爲調順問  
云何名所行答謂三摩地境界若過此境定  
不能知如入初靜慮不能知見第二靜慮等

事如是根度及補特伽羅度亦不知見問云  
何引發答謂能略攝廣文句義及能發起諸  
勝功德問何等三摩地名爲可愛答謂具慚  
愧愛敬淨信如理作意憶念正知守護諸根  
持戒無悔等乃至樂爲最後如其所樂入三  
摩地當知翻此名非可愛問云何可愛不可  
愛謂慚愧等少分成就少分不成就謂具慚  
愧非愛敬相應等乃至廣說問云何爲增答  
謂三摩地已得增長問云何爲減答謂三摩  
地得已退失問云何方便答謂趣二之道問  
云何奢摩他答謂無分別影像作意相問云  
何執受答謂由隨一若清淨相或光明相起



執取相問云何棄捨答謂於善品已得平等  
增上捨相

復次依諸靜慮勝決擇今當說頌曰

靜慮數障分 及彼廣建立 遠離於苦動

後後分勝異

論曰如上所說四種靜慮云何唯四不多不

少由出苦樂事究竟故所以者何漸次乃至

第四靜慮憂苦喜樂得超度故問初靜慮所

治障云何答有五種應知一貪恚害尋二苦

三憂四犯戒五散亂問第二靜慮所治障云

何答亦有五種應知一初靜慮貪二尋伺三

苦四掉五定下劣性問第三靜慮所治障云

何答有四種應知一第二靜慮貪二喜三踊躍四定下劣性問第四靜慮所治障云何答亦有五種應知一入出息二第三靜慮貪三樂四樂作意五定下劣性問於諸靜慮有幾支耶答初有五支何等爲五謂尋伺喜樂心一境性第二靜慮有四支謂內等淨喜樂心一境性問內等淨以何法爲體答以念正知及捨爲體第三靜慮有五支謂念正知捨樂心一境性第四靜慮有四支謂捨清淨念清淨不苦不樂心一境性問念正知捨一切處有何故於初靜慮等不說耶答初靜慮中由尋伺門所引發故雖有不說第二靜慮中有



踊躍自體之所作業及心所有少分煩惱所纏覆故揔以內等淨名顯之第三靜慮中彼心所有少分煩惱皆遠離故顯彼自相故經中說遠離喜貪初靜慮中雖離欲貪未離喜貪第二靜慮中雖離尋伺貪未離喜貪第四靜慮中即此捨念極善清淨顯了是故於諸

靜慮中如其所應彼差別應知問何故於四靜慮建立四支五支耶答住所依故住順益故住自體故復次思惟境界故受用境界故於境不散故復次順益所依故增上心所依故增上慧所依故復次爲對治三種惱亂住障故三種惱亂住者謂染汙住苦住迷亂住

復次如受用五欲者有三種正所作事顯彼受用諸欲一以正方便求所受用二求得已正受用三自在隨轉如是修靜慮者依三種正所作事如其所應建立支分應知復次爲對治自苦行故修靜慮者建立支分應知此復三種對治一離欲對治二止息身心逼惱對治三外心散亂寂靜對治問何故初靜慮中說離欲已復說遠離惡不善法答爲顯諸欲自相及顯過患相故過患相者謂彼諸欲起惡行已墮極下處故名爲惡違善法生故名不善復次爲顯能斷煩惱雜染故及顯能斷先所積集業雜染故復次爲顯斷在家者



受用事門所生欲故及顯斷出家者於尋伺  
門所生法故復次為顯斷欲尋故及顯斷恚  
尋害尋故復次為顯同彼外仙所得相故及  
顯斷彼退已起惡呪故問何故苦根初靜慮  
中說未斷耶答彼品麁重未遠離故若初靜  
慮已斷苦根麁重品者與住第二靜慮時應  
無差別是故當知初靜慮中未斷麁重苦品  
問尋伺等法於初靜慮中能為順益攝受  
自地令得清淨何故如來說彼名動答望他  
地故說名為動非望自地問何故從欲界及  
於初靜慮等中建立後後支耶答略有三因  
謂能治所治故證利益故證自體故如是三

因於四靜慮中五支所攝如其所應知問第二  
靜慮望初靜慮有何勝異答三摩地圓滿勝  
異問第三靜慮望第二靜慮有何勝異答順  
益圓滿勝異問第四靜慮望第三靜慮有何  
勝異答清淨圓滿勝異

復次頌曰

近分喜有動  
八等至捨八

唯初能盡漏

亦二種緣聲

論曰初靜慮近分喜有動非如根本靜慮喜  
又初近分未至所攝定能盡諸漏非餘又初  
近分有二種謂世間出世間餘近分唯世間  
由已得初根本無漏靜慮故非於上地諸近



分定無漏現前又處定中取外聲時當知由  
二種取一由了別定所緣境及種種所緣境  
意識故二由此俱生耳識故八等至捨八者  
謂八種三摩鉢底能捨八事捨何等八謂捨  
語尋喜樂故證四靜慮三摩鉢底捨色空識  
無所有處想故證四無色三摩鉢底

復次頌曰

現法安樂住

能入於現觀

讚說想解脫

四種因當知

論曰唯諸靜慮是現法安樂住性具有身心  
二種安故非無色定無身安故又依靜慮能  
入現觀非無色定以諸靜慮毗鉢舍那極猛

利故又修靜慮及諸定者於無色解脫數入  
數出讚說彼相極寂靜故又諸外道於無色  
定起解脫想故數數讚說又依有想三摩地  
解脫能盡諸漏乃至無所有處三摩地極猛  
利故是故薄伽梵說唯依有想三摩鉢底領  
解通達非於餘地四種因者謂諸三摩鉢底  
能為現法安樂住等四種依因如其次第應知  
復次頌曰

愛味等當知 十種六三種 退相續障治  
各多種差別

論曰愛味相應清淨無漏三種靜慮如其次  
第有十種六種三種應知云何十種謂如攝



事品已說云何六種謂六種清淨一引發清淨二上練清淨三後得清淨四垢染清淨五攝清淨六堪任清淨云何三種謂出世間無漏離繫無漏後得無漏又從離欲退彼相續彼對治應知各有多種謂或由依止不平等故退謂如有一遭於重疾退失於定如尊者伐勒迦梨說我今於此三摩地不能證入將無於此三摩地由多麁重故而退失耶又如有一為性多麁重由宿習故由此多麁重故退三摩地或由境界勝妙故退謂如有一得勝妙境界現前故退失定如聞有外道仙人乃至得非想非非想處定由觸可愛妙色少

女身故退失彼定或由敬養故退謂如有一  
現前獲得勝妙敬養便退失定如天與等或  
由輕毀故退謂如有一被他瞋毀訶責便退  
失定如諸外仙瞋忿退已行諸惡呪或由憍  
慢故退謂如有一因所得定自舉凌他退失  
於定或由增上慢故退謂如有一於所未得  
定起已得增上慢故退所得定或由不作意  
故退謂如有一先由如是諸行狀相得入諸  
定彼於後時更不思惟此行狀相故退失於  
定或由不純熟故退謂如有一修習始業創  
發善品或由自煩惱多現在前故退失定謂  
如有一愛上靜慮乃至疑上靜慮故退失定



或由壽盡福盡業盡故退。謂如有一從上地  
生處捨命墮下地。生復次。若下品煩惱。下品  
善根。補特伽羅。由多剎那用功。方退。由多剎  
那用功。方得入定。若下品煩惱。上品善根。補  
特伽羅。由多剎那用功。方退。由一剎那速得  
入定。若上品煩惱。下品善根。補特伽羅。由一  
剎那速退。失定。多念用功。方能入定。若上品  
煩惱。上品善根。補特伽羅。由一剎那速退。失  
定。由一剎那速能入定。

復次頌曰

利根及生轉  
離欲後生故

當知無有退

依下地發定

論曰如是退轉利根者無若轉易生雖鈍根者亦無有退又靜慮等定必先依下地發起以先於此間入定然後生彼何以故要先離欲者後時得生彼故

如是已說依止決擇覺分決擇今當說頌曰  
依二乘大乘 由二十七相 正方便當知  
建立於覺分

論曰依聲聞獨覺二乘及依大乘建立覺分由二十七種相正方便應知何等名為二十七種正方便謂繫屬所緣正觀方便捨離染汗攝淨方便修治內心調順方便引發出世正法方便彼無間缺方便真實現覺方便證



餘寂滅方便入所知方便入斷方便通達不  
淨無樂有苦方便學圓滿方便於境無散觀  
察方便聖教不壞方便攝智所知彼果方便  
願方便悲愍有情方便修治智方便法現觀  
方便能治所治進趣方便福德資糧積集方  
便成熟有情方便攝一切菩薩道方便引發

威德方便引發言教方便廣大甚深心積習  
方便遠離匱法業方便安住有情涅槃二界  
方便

復次頌曰

身等三差別

彼影像隨觀

由聞等三智

念法無迷惑

論曰當知身等各有三種差別身三種者或有身分自性不淨如身內分或有身分相似清淨如身皮分或有身分變壞不淨如命終已青瘀等身分受有三種者所謂苦樂不苦不樂心有三種者謂樂等受相應法有三種者謂黑白雜彼影像隨觀者如尋思經說於彼身等影像隨觀與所知事同分類故名爲影像所言隨者是相似義又此隨觀卽是三智謂聞所生智思所生智修所生智如是三智由念力故於彼增上緣素怛纜等法無有迷惑是故說名念住於身受心法由念力住故復次頌曰



彼所治九種

作意當知二

修差別有三

二種無失壞

論曰當知諸念住有九種所治障一不厭離  
二不作意三止觀隨煩惱四沉下五不能堪  
忍六於少劣知足七忘失教授八違犯戒行  
九棄捨欲樂增上猛利諸妙善軛又於修念  
住有二種作意謂不緩作意不染作意經言  
熾盛者此顯第一正智憶念除世間貪憂者  
此顯第二又此第二能除三種雜染何者名  
爲三種雜染一犯戒因緣心生變悔由此障  
故能令初時心不得定二內心惛略由此障  
故雖已得定心於所緣忘失沉沒三外心散

亂由此障故雖證勝法而著世間名聞利養  
或未能證勝進之法心生憂惱修差別有三  
者修諸念住各有三種謂於內外俱身等隨  
觀又復於身或唯觀影像或以影像比類於  
身或復和合摠觀如於身三種如是乃至於  
法亦尔又有二種於諸念住無有失壞一初  
無失壞謂不散亂由此力故能善發起二後  
無失壞謂無增上慢由此力故善修究竟

復次頌曰

為斷於沉掉 相應道二種  
觀察捨煩惱  
及為盡三愛

論曰於念住修位中為斷沉掉故應修二種



相應道如苾芻尼經及取自心相經說云何  
苾芻尼經說如彼經言爲斷沉沒故應當思  
惟少分可愛清淨相貌爲斷掉動故復應略  
攝云何取自心相經說如彼經言由不取自  
心相故令心沉沒由取少分可愛外相故沉  
隨煩惱暫時斷息然心未得定復更略攝其  
心見沉沒過復取外相見掉動過後復更取  
自心之相亦時能斷沉掉隨煩惱心得正定  
略攝其心取自心相離沉掉故復次由相應  
道觀察故能捨煩惱應知如鷄經說故彼經  
言所言鷄者喻行者心行非所行處者喻彼  
行者思惟可愛境界被鷄所執者喻彼行者

爲貪纏所執鷄怨訴者喻彼行者心生變悔  
斲放捨者喻彼行者貪纏斲息土塊者喻五  
取蘊大場壠者喻無常觀窟穴者喻通達真  
如觀喚鷄子者喻觀察作意鷄迅來者喻彼  
貪纏將現在前入窟穴者喻思惟真如觀鷄  
自苦害者喻隨眠斷

復次此相應道當知能盡三愛謂助伴愛利  
養愛後有愛爲對治此故顯我與法無有差別  
復次頌曰

爲斷增上慢 味所依顛倒 及三心趣入  
修習於念住

論曰爲欲對治增上慢故爲欲對治愛味所



依定故及爲對治四顛倒故修習念住爲對  
治增上慢者如經說唯應於此身受心法若  
住憶念乃至或唯有智或唯有見或唯繫念  
此增上慢有二種謂於未斷身等處重障起  
及於未圓滿正觀俱品治起爲對治受味所  
依定者如經說無所依止故爲對治顛倒故  
者如經說於諸世間無少執取由顛倒斷故  
更不復執少五取蘊爲常爲樂爲我爲淨又  
爲三心趣入修習念住應知謂遊行聚落時  
心趣於出住慣鬧時心趣遠離處於靜室心  
趣涅槃又趣出生死趣離煩惱樂寂滅故心  
趣涅槃

顯揚聖教論卷第十九

歿

天於小反

匱

求位反

創

昌狀反

輓

厄音

沉掉

下徒反

鷓

音晏

鷓

音曜

訐

音素

場

壠

上音力

勇

反

下

迓

私閨反

壁



