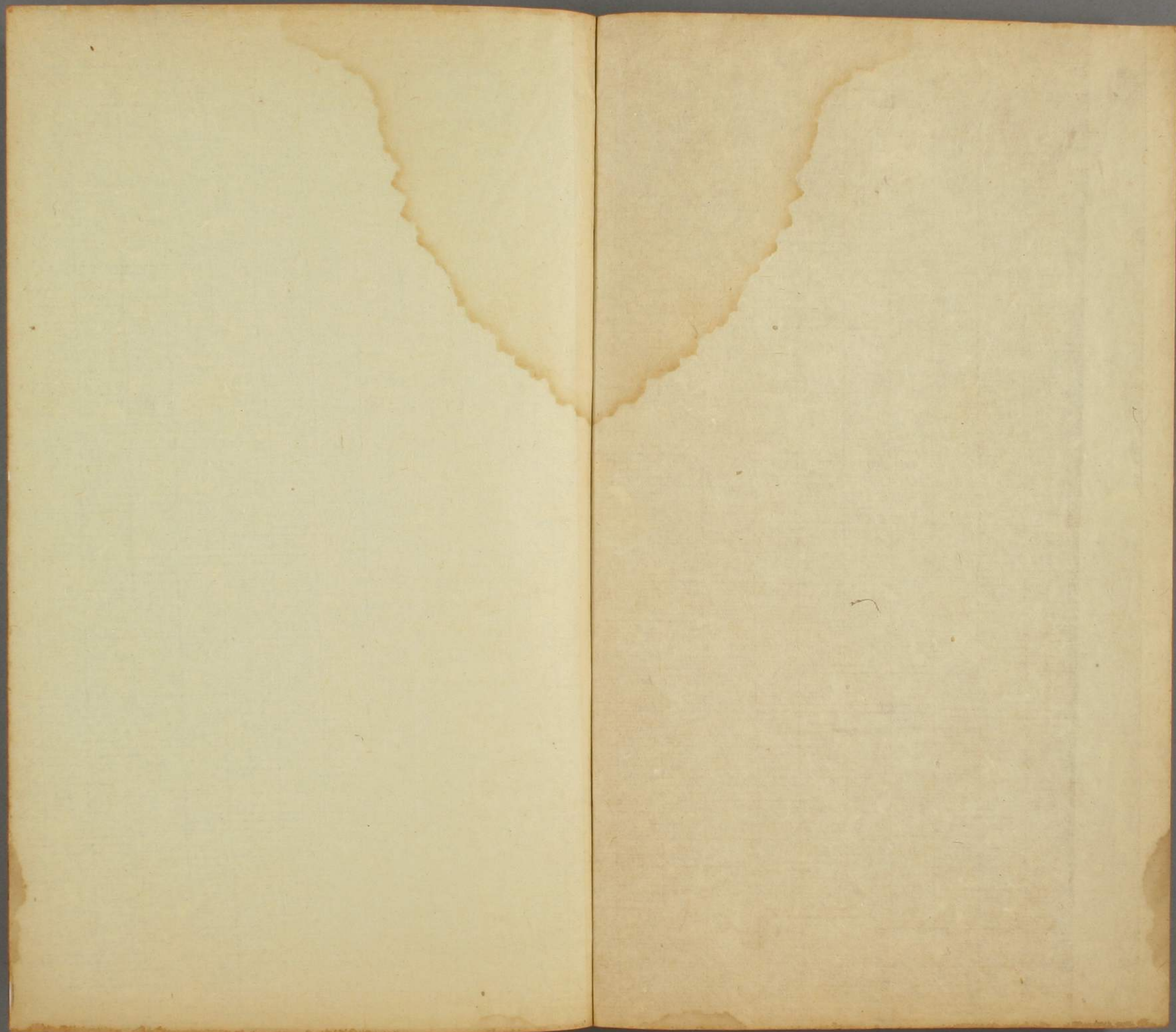
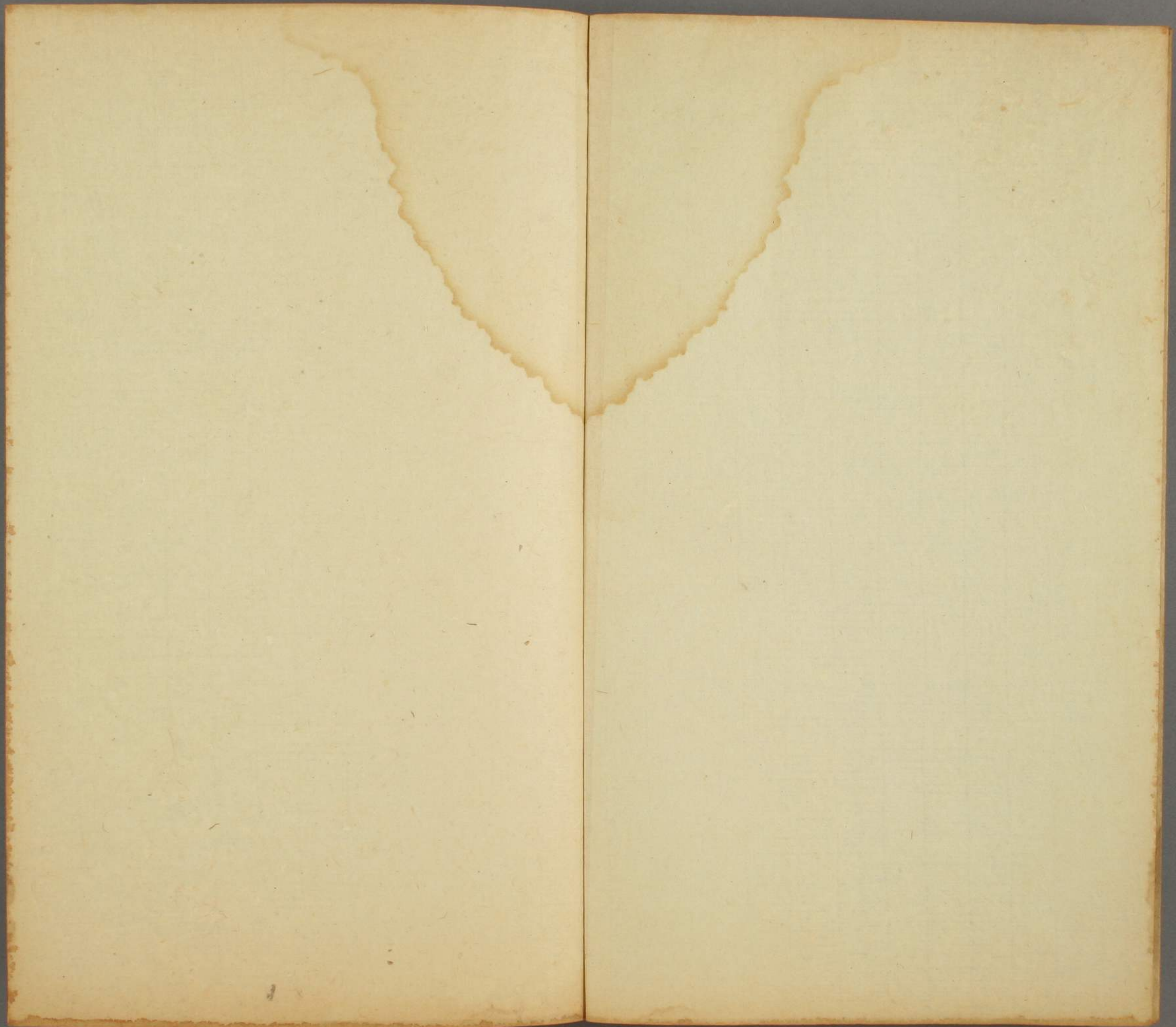


特 別
A18
4892
12







八18
4892
12

卷二十九
卷首二丁
終丁

<2002-96>



堂堂直將竝驅豪雄之氣矯然千仞之上如時來屠沽奮跡往英雉傷
 斗然一峰上不信萬山開中宵見海日南斗豁天門斯竝純任骨力振
 絕鉛華故能獨挽頽波屹為文柱故嘗之才難與慮殆王百穀云明
 興以來作者絕少逮乎正統以後則益猥弱雕瑣無足采觀李君崛起
 關隴蛟騰虎視力挽七朝之廢古必漢魏律必盛唐一時海岳英靈之
 士翕然趨之風雅之學亦遂復振吾獨惜其調高而意直才大而情疎
 體正而意庸力有餘而巧不足也何則矯枉太過和平不及摹仿刻深
 陶鎔未暇此猶戰國嬴秦之後繼以炎劉方其持寶鏘斬白蛇除煩章
 削苛政其功非不快也然問其詩書則陸生爾矣禮樂則叔孫通爾矣
 此李君之詩撥亂反正之力多粉飾太平之筆少所謂可與創造難與
 守成者也馮元成云空同維維悲壯筆於少陵宇宙間異色絕談
 孫文融云空同格律雄渾真無可疵其古詩更高絕近代罕兩馮開
 之云空同深嗜而冥契者杜陵故得其神理而面目隨之江進之云
 空同于麟世謂其有復古之力然二公固有復古之力亦有泥古之病
 彼謂文非秦漢不讀詩非漢魏六朝盛唐不看故事凡出漢以下者皆
 不宜引用噫何其所見之隘也夫詩人所引之物皆在目前各因其時
 不相假借如睡鳴螽斯桑扈蟋蟀膠木天桃芙蓉萱草是三百篇所用
 之物也降而為離騷則用芷蕙荃蕭木蘭菊英蛟龍鳳皇文虬赤螭曾
 有一物假借於毛詩乎又降而為唐人之詩則用江梅岸柳欄草林花
 乳燕鳴鳩羣鴉獨鶴曾有一物假借於離騷乎非不欲假目到意隨意
 到筆隨自不暇舍見在者而他求耳至於引用故事則凡已往之事與
 我意思互相發明者皆可引用不分今古不論久近乃曰漢以上故事

方用此特有見於漢家故事字眼古雅遂為此言其實繫用之善不善非繫於古不古也 錢受之云獻吉生休明之代負雄鷲之才儻然謂漢後無文唐後無詩以復古自命其言曰古詩必漢魏必三謝今體必初盛唐必杜舍是無詩焉牽率模擬割賊於聲音句字之間如嬰兒之學語字則字句則句篇則篇毫不能吐其心之所有古之人固如是乎天地之運會人世之景物生相續而必曰漢後無文唐後無詩立教不讀唐以後書此何說也 陳卧子云獻吉志意高邁才氣沉雄有籠罩羣俊之懷其詩漢魏以至開元各體見長然呼嘯清壯不掩本色其原蓋出於秦風 曹潔躬云獻吉雖產於秦其父正教授封丘遂從家大梁故登科錄直書河南扶溝人居於康王城葬於大陽山麓然則李何皆中州人矣李王後起以中原二子自居王稱李云人龍自起中原卧李稱王云高卧中原堪有客又云足知上國羣公疏猶作中原二子看蓋隱然自比於李何也 孫豹人云先生五言古詩本於陸謝句中皆有筋骨七古能以紀事兼諷議誦之風颯烈五律意象俱妙七律高亮間入於宋絕句信手拈來調絕今古 俞右吉云獻吉五言古詩康樂以後一人七言近體少陵以後一人七言絕句太白以後一人惟五言近體少遜前賢頗有才多之恨然如江從嶺裏斷山入雨中無隴樹迷關道吳山蔽驛樓揚鞭指河洛立馬說周秦楚越窗中地江山戰後容風雲餘霸氣吳楚混前朝塞口孤城斷峰腰細閣分林疎山盡出風順櫓齊開暮雨津城樹春帆水國樓江山百戰後登眺兩人初爽氣固殊倫也

靜志居詩話成弘間詩道侑落雜而多端臺閣諸公白苧黃茅紛蕪靡蔓其可披沙而揀金者李文正楊文襄也理學諸公擊壤打油筋斗樣子其可識曲而聽真者陳白沙也北地一呼豪傑四應信陽角之迪功特之律以高廷禮詩品浚川華泉東橋等為之羽翼夢澤西原等為之接武正變則有少谷太初傍流則有子畏霞蔚雲蒸忽焉丕變嗚呼盛哉獻吉五古源本陳王謝客初不以杜為師所云杜體者乃其摹仿之作中多生吞語偶附集中非得意詩也至效盧駱張王諸體特游戲耳惟七古及近體專仿少陵七絕別學供奉蓋多師以為師者其謂唐以後書不必讀唐以後事不必使此英雄欺人之言如江湖陸務觀司馬今年相宋朝秦相何緣怨岳飛等句非唐以後事乎

河之水歌

二章 有序

河之水歌李子為其子作也以子追不及

河之水流濺濺望父不見立河干

河水澌澌舟子搖櫓東方漸明我不得渡

招隱山辭

三章

山之桂青青秋風綠葉冬不零王孫幾時歸山空蕙草

摧

山之草萋萋春風花發桃源迷子規啼竹陰日暮愁人

秋之夕螢飛山風霜露霑人衣洞門翳寒蘿奈茲華髮

何

左袒行

陵曰不可平曰可安劉者誰勃與我寄不信祿不入軍

左袒計安出

朱近修云此仿西涯樂府而作

車遥遥

車遥遥復邁邁望見秋塵起不見車輪轉知在秋塵裏

鴈門太守行

鴈門太守汝何人治邦三月稱明神我有牛羊賊不來
掠我有禾黍人不敢割昔我無衣今有袴著我思禮拜
太守太守不見憐但聞太守身姓邊紫髯廣額聳兩顴
太守出門四牡駸駸後擁阜蓋前導兩麾行者盡辟易
居者不敢窺旁問太守何所之云訪城南皇甫規

古樂府魏晉以下絕無僅有

內教場歌

雕弓豹韃騎白馬大明門前馬不下徑入內伐鼓大同
邪宣府邪將軍者許邪解武臣不習武奈彼四夷西內
樹旗皇介夜馳鳴礮烈火嗟嗟辛苦解

日詩卷二十九
三
轅駒歌

世徑互險夷富貴安所需昔為櫪中駿今為轅下駒
白日仰悲鳴青雲立踟躕未蒙主人顧何繇效馳驅朝思
碣石津夕睇流沙隅常恐侶凡蹇棄捐中路衢

雜詩 二首

西國有佳人獨立青雲端容豔若桃李左右佩芳蘭含
思理玉琴泠泠一何閑更節有餘悲曲終再三歎借問
歎者誰中意難自宣沉吟攬衣帶仰視鳴鶴翻思阻望
不申何況隔丘山

枕榱蝕以傾梁棟誠獨難流言播四國周公有疑患涼
飈激頽景奄忽不可攀衆羽日續紘朱鳥戢其翰殺身

苟無益去去從所安傷哉式微詩千載起余歎

發京師 二首

驅車彰義門遙望郭西樹冠蓋耀青雲車馬夾廣路威
風何赫奕各蒙五侯顧回飈動地起白日倏已暮棄擲
委蔓草榮華若朝露亮無金石交人生豈常故締綌足
禦冬誰念紉與素愾彼白華篇氣結不能懣

薦蘿附松柏枝葉固相因行子戀儔匹况遇同鄉親北
風起河梁日暮多飛塵攜手同車歸駕言西適秦道遠
長渴飢客子懷苦辛仰瞻天漢流夜永不得晨驂馬媿
其曹鳴鴈各求羣明星出東方照見車下人夙興即往
道登彼高路津還顧望京邑愴焉何所陳

明言錄卷二十九
六
衛上別王子

晨風應候至雞鳴各嚴車我今游宋中子當旋舊閭僕
夫理前綏轅馬悲鳴趨一別阻秦周相望萬里餘首春
霜露重厚汝征衣襦昔為同袍士今在天一隅故者日
以遠疇能察區區

贈徐禎卿

獨處忽不懌攬衣循東廂樹木何修修春風起飄揚我
友駕在門告言適江湘倉皇挈玉壺追送臨河陽顧瞻
兩飛鳧竝戲水中央翩翩厲羽翮鳴聲一何長奈何游
客子一別永相望時澤亮有周天命固其常薄終義所
劣別離庸詎傷懿彼回路贈慷慨申此章

贈劉氏

矯矯雲中鵠忽忽晨南翔連翩客游子駕言逝何方霜
露日夜零東路悠且長意欲從子逝我馬玄以黃徒思
諒無益欲置難遽忘愛子千金軀雙親在高堂

時命篇

代馬不戀越荆禽豈巢燕鸛鴒渡汶水君子憂未然奈
何客游子率爾辭故山行獸顧丘林出雲有歸還交交
聲利塗軒車日駢闐誰念牛下人悲歌夜中歎豪門有
棄襦我衣恒不完張儀懼諸侯泄柳乃閉關貧賤豈盡
愚時命當自安

述憤

二首

小草生枯榮芊芊競芳辰雖云殊本根寄託各有因自
我罹幽囚忽焉經浹旬我兄千里餘渺渺長河津妻子
日望予蒼蒼隔西鄰所幸二三友笑言越昏晨宵鐙促
燕膝昵語忘苦辛患難苟相得毋論骨肉親
明月出東方徒行反家室人走相訊問我何由出明
知非夢寐欲辯仍自失喜極雙涕零轉面各銜恤垂鐙
照緗卷浮埃滿朱瑟愁言卒未傾忽復見晨日

雜詩

宛宛春田鳩飛鳴柔且閒一朝化為鷹肅肅厲羽翰衆
禽不敢竝孤立秋雲端鳥旣不自知人胡究其然

子懷百門山水尚矣頗有移家之志交春氣熙忻
焉獨往述情遣抱示同好數子

浮海傷固窮逾河歎誠邁濯纓萬里流高視九州外功
成奔運徂氣至流飈代淒淒秋柯零冉冉春條媚周覽
倦河孺孤悰冀巖瀨道以沉寂超賞與崇深會豈惟肆
遠情亦因謝塵籟聿想山中人風吹女蘿帶折麻凌險
岨采秀越森蒼眷彌志終申獨往竟誰礙萋萋太行峰
蹉蹉百門對抗手別故懽乘雲弄煙溼

自大過渡河趨陂沙岡

凌春遠行邁游目恣沿越漸辨林中曙遽失霞上月觸
物誰爲情悲歎曷可歇載登隋疆場况眺宋城闕陽坡
散初柳陰曲峙寒雪只此判氣候豈必殊燕粵潛潛濁

田詩卷二十九
河駛戛戛晨風發揚帆截驚瀨倚櫂望窮髮鳧眇難
即汀蘭翠堪纈美人既莫期天路復幽絕陂岡鬱參錯
岸沙皓明滅日暮孤雲興何以慰忡悒

陽武詠懷陳平張蒼遂及博浪之事

玉璽戒不力金鏡淪無光大人既龍興烈夫亦鷹揚伊
人各乘時矯若孤雲翔韓椎豈在屢秦氣日以喪六奇
佐揮戈五運開靈昌時來屠沽奮跡往英雄傷平生冀
風期况乃逾故疆灑淚越修垆含淒遡河梁古墳密嶠
曉春沙鬱茫茫徒瞻松柏路詎甲椒蕙芳遺榮竟何尤
任智終自戕羨彼赤松遊援筆即此章

覽遊百泉乃遂登麓眺望

東髮懷幽奇覽籍冀有遇來登百門泉果協佳勝趣
必員波踊藹藹浮陽聚止坎渟泓洌激石迅湍注昔聞
滄浪濯今解川上喻豈惟傷衛歌兼以發蒙慮况值春
序中羣物已改故菰蒲冒清深鱗介各有慕行羨浴渚
鳥靜對棲雲鷺巖扉空潭影林藹變朝暮極目北上帆
朝宗感游寓

德安趨潯陽

始征晨風息雲流日色展登陸艱且澀厲澗一何緬維
時仲秋交颼颼林飈卷綠竹垂我車丹花映行幘冒巒
維有松繡石盡成蘚攀攀雖多悅亘頓乃勞倦日中迫
廬岳蹊徑愈回蹇雲湧連遙嶠雨暗失近巘奔崩萬壑

會嶮絕一徑轉遽訝川梁沒幸遇石瀨淺道以習坎利
用待既濟顯介石諒益固巨川豈遂眩誰哉能豫謀隨
寓斯可遣

白鹿洞徧覽名跡

情高忽凌厲步健輕巉緬葛弱亦須捫厓滑每獨踐涉
清愛重屢探阻遺驚眩始茲陟五峰遂憩松下獻巖桂
紛始華石耳翠可卷追想白鹿跡伊人竟何遣觸端緒
自縈薜荔况在眼慨歎意莫置顧望日已晚夕湖浴岑
峭流光滅蘭坂命酒寫幽獨鳴琴且游衍

始至白鹿洞

曠哉超世志緬邈平生思鬱壹眷名跡久注匡山陲南
涉枉嘉命果諧夙所期仲秋巖壑清宮館復在茲白石
激寒湍巖蘿裊空基黯傷逝者往密慚來者追性同道
豈隔塗異理空悲興言懷昔賢日竟眺前岐榛荒徒鬱
紆林崦一何采感情匪哀歎聊詠昭言垂

赴懷王山作

始臨清溪寺不謂茲路艱崎嶇踰南嶺轉見山鬱盤重
陰起北谷凍雨響前巒志定邁孰禦勇往竟孤攀挽葛
接懸狹架木凌飛湍律律巖壑變颯颯嵐風寒隔港望
絕岫葶葶已雲端

廣獄成還南昌候了

夕棲瑞洪渚遙覽渚北山相傳洪厓子乘雲自此間履

跡今尚存其人邈莫攀
粵子登征塗頻年涉間
關毀譽一嬰心寤言多
所歎於茲誠踟躕振衣
躡前巒泝水莽浩浩驚
風蕩回川欲濟惜無梁
飈輪儻中還

湘妃怨

采蘭湘北止
寒木澧南淶
淶水含瑤彩
微風託玉音
雲起蒼梧夕
日落洞庭陰
不知篁竹苦
惟見淚斑深

宗子相云頽謝

逸響 宋 韓文云深秀

自從行

自從天傾西北頭
天下之水皆東流
若言世事無顛倒
竊鈎者誅竊國侯
君不見姦雄惡少
椎肥牛董生著書
翻見收鴻鵠不如
黃雀啗盜跖之徒
笑孔丘我今何言

君且休

西來行

冬廿六日十二月
西來泛湖雨明滅
雨寒著樹盡成雪
天波靄霍路幽絕
鵠鷓禿鷺立如人
銜魚避船偷眼噴
雪晴獵夫會尋汝
乘時早可收其身

土兵行

豫章城樓飢啄烏
黃狐跳踉追赤狐
北風北來江怒湧
土兵攫人人叫呼
城外之民徙城內
塵埃不見章江塗
花裙蠻奴逐婦女
白奪釵鑲換酒沽
父老向前語蠻奴
慎勿橫行王法誅
華林桃源諸賊徒
金帛子女山不如
汝能破之惟汝欲
犒賞有酒牛羊豬
大者陞官佩綬趨

蠻奴怒言萬里入爾都爾生我生屠我屠勁弓毒矢莫
敢何意氣似欲無彭湖彭湖翩翩飄白旗輕舸蔽水陸
走車黃雲卷地春草死烈火誰分瓦與珠寒厓日月豈
盡照大邦鬼魅難久居天下有道四尺守此輩可使亦
可虞何況土官妻妾俱美酒大肉吹笙竽

楊用修云只以謠
諺近語入詩史而

高古不可及孫豹人云贛州賊作亂都御史陳金奏調廣
西狼兵征之土兵皆所由作也此詩當與杜陵北征詩並傳

上元訪杜鍊師

宣皇昔時乘八風御龍遊戲行煙空馬前兩兩侍玉女
別館多在蓬萊宮朝天宮中舊時殿樓臺晝鎖無人見
琉璃井塌青苔滿松柏森森月如練嗚呼往事難具陳
燈火如山又一春北斗壇西訪隱淪我師黃衫白纓巾

坐我更致西樓賓玉杯潑灑赤瑪瑙織罽四角銀麒麟
酒肉山堆滿堂醉仙廚往往來八珍孝宗之朝五真人
師也磊落當其倫自言名見親賜食曾把丹書獻紫宸
如今寂寞看春色銀魚玉帶無消息豈惟魚帶無消息
欲語吞聲淚霑臆勸師對此莫酸辛世間萬事如轉輪
且將芝草供生計聊與煙霞作主人月偏彩雲當傭生
旋呼兩童吹玉笙聞師妙得逡巡術百壺倒盡還須傾
古來仙子向誰在飲者翻垂千載名名垂千載亦區區
酒闌燈昏夜復徂不見秦陵草已宿春生樹啼雙老烏
此時亦應羣帝趨金燈翠旗光有無

奉送大司馬劉公歸東山草堂歌

東山有草堂縹緲雲嶠孤前對祝融峰下瞰巴陵湖明
公昔時此堂居麋鹿熊豕當窗趨洞庭日落風浪湧倒
影射堂堂欲動慘澹誰聞紫芝曲獨善不救蒼生哭先
帝親裁五色詔老臣曾受三朝祿此時邊檄多戰聲曳
履謁帝登承明謝安笑却淮淝敵魏相坐測單于兵九
重移榻數召見夾城日高未下殿英謀密語人不知左
右微聞至尊笑自從龍去不可攀公亦卧病思東山湘
娥含笑倚竹立山鬼窈窕堂之側上書苦死只欲歸聖
旨優容意悽惻內府盤螭縷金織賜出傾朝皆動色白
金之鋌紅票記寶鈔生硬雅翎黑崇文城門水雲白是
日觀者塗路塞城中冠蓋盡追送塵埃不見長安陌人

生富貴豈有極男兒要在能死國不爾抽身早亦得君
不見漢二疏千載想慕傳画图即如草堂何處無祿食
醜竊胡爲乎乃知我公真丈夫嗚呼乃知我公真丈夫

二月四日部署宴餞徐顧二子

春日載陽官署幽東吳二子過我游庭空日斜吏人散
窅然何異經林丘今晨驚熱暖氣達昨夜哀鴻呼故儔
中庭古槐蒼蘚溽上有百鳥何啁啾倉庚交交刷其羽
君看巨細各有求明時冠軒幾邂逅得暇胡不攀淹留
自從去年識徐顧令我意氣傾南州徐郎近買洞庭柁
顧子亦具錢唐舟浮生飄轉若飛藿倏忽聚散誰能謀
風光爛熳况復爾願寫清壺消客憂故人苦稱不好飲

舉杯入脣還復休妙歌時時激慷慨鄙夫何以荅綢繆
嚴柝沉沉靜夜色北斗倒挂城南樓祇恐天明驅馬出
攬袂延望河之洲

苦熱諫屠參議

豫章之熱真毒淫六月已破仍不禁赤雲行空日在地
萬里一望炎煙深東蒸扶桑榦欲槁黑河水乾龍不吟
院松亭亭我所愛比遭摧炙無好陰縱令跣足欲何往
此地寸冰如寸金層檐大廈尚喘喙矮屋茅堂淚滿襟
滕王有閣高百尋閣下澄江清映心紫薇使者卧其上
卷幔恰對西山岑赤脚門子搖大扇行坐吟哦揮素琴
幾欲往訪簿書積豈我無酒同誰斟亭午蘊隆潭水沸
蛟蜃下徙鼉鼉沉何況走原之獸棲枝禽嗚呼豫章之
熱其苦有如此而我胡為營營與世爭華簪

徐子將適湖湘余實戀戀難別走筆長句述一代
文人之盛兼寓祝望焉爾

崢嶸百年會浩蕩觀人文建安與黃初叱咤皆風雲大
曆熙寧各有人夏金鼓玉何繽紛高皇揮戈造日月草
昧之際崇儒紳英雄杖策集軍門金華數子真絕倫宣
德文體多渾淪偉哉東里廊廟珍我師崛起揚與李力
挽一髮回千鈞天球銀甕世希絕鼉掣鯨翻難具陳洪
川無梁不可越日暮悵望勞余神徐郎生長蘇臺陰二
十作賦雄海濱竭來抱玉叩閭闔長安繡陌行麒麟是

時少年誰最文太常邊丞何舍人舍人飄飄使南極直窮金馬探瀘津爾雖不即見顏色夢中彷彿形貌真余也潦倒簿書客諸公磊落清妙身大賢衣蓋豈虛擲應須爾輩揚其塵休令黼黻怨岑寂要與琬琰增嶙峋海陵先生雅愛士晚得徐郎道氣伸喬王款接雖不數邇聞亦欲來卜鄰驂騑造父兩相值一瞬萬里誰能馴都門二月芳草發御溝楊柳垂條新徐郎綰牒將遠適使我旦夕生悲辛為君沽酒上高樓月前醉舞梨花春天明挂帆向何處鴻鴈哀鳴求故羣南登會稽探禹穴西浮湘水弔靈均洞庭波寒木葉下峽口風急猿嘯聞馬太史有遺躅歸來著書追獲麟

朝飲馬送陳子出塞

朝飲馬夕飲馬水鹹草枯馬不食行人痛哭長城下城邊白骨借問誰云是今年築城者但道辭家別六親寧知九死無還身不惜身為城下土所恨功成賞別人去年賊掠開城縣黑山血迸鴉翎箭萬里黃塵哭震天城門晝閉無人戰今年下令修築邊丁夫半死長城前城南城北秋草白愁雲日暮聞鳴鞭

林良畫兩角鷹歌

百餘年來畫禽鳥後有呂紀前邊昭二子工似不工意吮筆決皆分毫毛林良寫鳥祇用墨開縑半掃墨雲黑水禽陸禽各臻妙挂出滿堂皆動色空山古林江怒濤

兩鷹突出霜厓高整骨刷羽意勢動四壁六月生秋鷗
一鷹下視睛不轉已知兩眼無秋毫一鷹掉頸復欲下
漸覺颯颯開風毛匹綃雖慘澹殺氣不可滅戴角森森
爪拳鐵迴如愁胡皆欲裂朔雲吹沙秋草黃安得臂爾
騎馱鐵草間妖鳥盡擊死萬里晴空灑毛血我聞宋徽
宗亦善貌此鷹後來失天子餓死五國城乃知圖寫小
人藝工意工似皆虛名校獵馳騁亦未事外作禽荒古
有經今皇恭默罷游燕講經日御文華殿南海西湖馳
道荒獵師虞長俱貧賤呂紀白首金爐邊日暮還家無
酒錢從來上智不貴物淫巧豈敢陳王前良乎良乎寧
使爾画不直錢無令後世好画兼好畋

錢選画張果圖歌

張翁紙驢真有無錢也何意傳其圖印記雖明幅斷裂
李侯完之亦奇絕所恨圖尾錢有詩就蛇添足將無癡
憶昔翁來集賢院入宮詔許肩輿便一日聲名人主動
千年面目吾今見帝貌深沉玉榻雄侍人一異三人同
漢皇信有瑤池降秦始皇枉慕蓬萊通玄言未竟鈴殿風
寸驢躍出青箱空有童追捉雙眼紅此驢蹶躡盤當中
李侯一看一絕倒每稱獨苦嗟良工細觀張翁骨格古
徐福五利寧其伍曰嬪真令天下疑遄歸轉覺皇心盡
長生殿前牛女辰廣寒仙桂舞鸞身世間但識申師巧
誰解中條放浪人

洛陽道

桃花馬金絡頭白面郎紫貂裘三月洛陽道垂柳蔭清
溝溝水東流不記春花開花落幾回新東風日暮楊花
起愁殺高樓獨倚人

朱遷鎮

水店回岡抱春湍滾白沙戰場猶傍柳遺廟只棲鴉萬
古關河淚孤村日暮茄向來戎馬志辛苦為中華

徐墓書張相國碑銘

不讀南州傳誰知高士心江城遺像在春日古祠深竹
鳥嚶嚶合松牆靡靡陰曲江千載碣書罷淚盈襟

明遠樓春望

貢院初開閣春陰獨倚欄柳邊千艦聚花裏萬家殘風
雨江聲壯兵戈地色寒斷腸沙塞鴈羣起向長安

蔣仲舒
云含愁

無
限

酬京師友人見寄作

浮雲悲故國積水起鳴雷不見長安日愁登古吹臺故
人三月別天上一書來欲問經行處山中杜若開

東陂秋汎

久說東陂好今陪上客遊綺筵開画舫哀笛奮中流舞
每低輕燕歌先起白鷗稍前休更進吾愛荻花洲

游兵

聞道新開口游兵未解圍只須殊死戰莫放隻輪歸漢

月已自滿林鳥常夜飛早將書插羽天子日宵衣

環縣道中

西人習鞍馬而我憚孤征水抱琵琶寨山銜木鉢城裏
瘡新罷戰插羽又徵兵不到窮邊處那知遠戍情

赴郊觀宿

城邊水色靜春茅苑外鶯啼拂露梢萬戶煙花臨複道
九天宮殿鎖南郊霓旌夜發清溪繞彩仗晨飛碧樹交
身到釣天渾不解坐聞仙樂下雲旂

謁陵

本朝陵墓傍居庸聞說先皇駐六龍一日玉輿回朔漠
遂令金殿鎖秋峰明裡袞職雖多預備物祠官豈盡供

報祀獨知今上切每於霜露見愁容

秋懷 三首

慶陽亦是先王地誠對東山不窟墳白豹寨頭惟皎月
野狐川北盡黃雲天清障塞收禾黍日落溪山散馬羣
回首可憐鼙鼓急幾時重起郭將軍

宣宗玉殿空山裏野寺霜黃鎖碧梧不見虎賁移大內
尚聞龍舸戲西湖芙蓉斷絕秋江冷環佩淒涼夜月孤
辛苦調羹三相國十年垂拱一愁無

大同宣府羽書同莫道居庸設險功安得昔時白馬將
橫行早破黑山戎書生誤國空談裏祿食驚心旅病中
女直外連憂不細急將兵馬備遼東

穆敬甫云諸作如雲
屯高嶺風涌飛流

雪後朝天宮

馬上城中見雪山白雲蒼霧滿燕關蓬萊咫尺無人到
松柏黃昏有鶴還當日翠華游物外百年金殿鎖人間
浮塵擾擾江湖遠悵望巖棲不可攀

艮嶽篇

宋家行殿此山頭千載來人水一丘到眼黃蒿元玉砌
傷心錦纜有漁舟金繒社稷和戎日花石君臣棄國秋
漫倚南雲望南土古今龍戰是中州

潼關

咸東天險設重關閃日旌旗虎豹間隘地黃河吞渭水
炎天白雪壓秦山舊京想像千官入餘恨逡巡六國還
滿眼非無棄繻者寄言軍吏莫嗔顏

別徐子禎卿得江字

我愛南州徐孺子明瑤美璧世無雙新從北極看南極
便自吳江下楚江日落鷓鴣啼廟口水清斑竹映船窗
禰衡王粲俱黃土千載何人復此邦

臺寺夏日

古臺高竝鬱峇堯斷堦稜層鎖寂寥積雪洞門常慘慘
炎天松柏轉蕭蕭雲雷画壁丹青壯神鬼虛堂世代遙
惆悵宋宮偏泯滅二靈哀怨不堪招

漢江歌送范子之桂陽

漢江江上鷓鴣鳴漢江游客無限情青山落日下帆影

明詩經卷二十九
芳草月明聞櫂聲黃鶴磯頭暮雲盡鸚鵡洲邊春水生
莫倚仲宣能作賦洞庭南接桂陽城

秋望

黃河水遶漢宮牆河上秋風鴈幾行客子過壕追野馬
將軍韜箭射天狼黃塵古渡迷飛輓白月橫空冷戰場
聞道朔方多勇略只今誰是郭汾陽

王元美云
雄渾流麗

朱遷鎮

水廟飛沙白日陰古墩殘樹濁河深金牌痛哭班師地
鐵馬驅馳報主心入夜松杉雙鷺宿有時風雨一龍吟
經行墨客還詞賦南北淒涼自古今

東華門偶述

銀甕爛生光盤龍繡袂香但知從內出不省試何王

贈何舍人

朝逢康王城暮送大堤口相對無一言含悽各分手

豔曲

父母愛小女女是聰明子生不識鴛鴦繡出鴛鴦是

曉鶯

睨皖夢中迷流鶯碧樹西起來紅日照已度別枝啼

雲中曲

二首

黑帽健兒黃貉裘匹馬追奔紫塞頭相逢不肯通名姓
但稱家住古雲州

白登山寒低朔雲野馬黃羊各一羣冒頓曾圍漢天子

胡兒惟說李將軍

聖節聞駕出塞

千官北首望龍旂萬國車書集鳳闈八駿瑤池秋色遠
幾時親擁白狼歸

送周判官

明燈綠酒五花裘客舍新秋螢火流問君不飲真何事
明日出城風葉愁

月夜過訪王子

率爾高陽飲博徒酣歌擊劍瞻何處金門貴客如相許
徑脫鸛裘付酒壚

蔣仲舒云語爽

夏口夜泊別友人

明詩綜卷二十九

小長蘆

朱彝尊

錄

雪苑

宋至

緝評



李夢陽 八十首

夢陽字天賜更字獻吉慶陽人徙扶溝弘治癸
丑進士授戶部主事轉員外郎應詔陳言彈壽
寧侯張鶴齡繫錦衣獄旋釋之進郎中代尚書
韓文草奏劾劉瑾坐姦黨致仕 一云降山西布政司
經歷復逮繫得釋起
江西提學副使恃氣陵鑠臺長訐奏罷官寧庶
人既誅坐為庶人撰陽春書院記獄辭連及尚
書林俊力持之得免卒後弟子私謚文毅天啓

初追謚景文有空同子集

何仲默云詩必以盛唐為尚宋人似蒼老而實疎鹵元人似秀

峻而實淺俗僕詩不免元習而空同諸作間入於宋譬之於樂絲竹之音要眇木革之音殺直若獨取殺直而并棄要眇之音何以感情飾聽也試觀江西以後之作辭艱者意反近意苦者辭反常讀之如搖鞞鐸耳 崔子鍾云空同慨然興復古之思自唐以後無師焉 顧華玉云獻吉詩卓爾不羣或失則猶矯枉之偏不得不然又云空同言作詩必須學杜詩至於杜如至員不能加規至方不能加矩矣此空同之過言也夫規矩方員之至故匠者皆用之杜亦在規矩中耳何得就以子美為規矩邪 王子衡云獻吉游精於秦漢割正於六朝以柔澹為上乘以沉著為三昧以雄渾為神樞以蘊藉為堂奧會詮往古之典用成一家之言巨者曰融小者星列長者江流闊者海受洋洋燿燿無所不極後有知言之選歎賞不暇尚安能為之揚抑哉 徐子容云空同子詩衆體兼長渾厚沉着格高調古尤工七言古歌辭開闢縱橫人不能述者獨摹寫曲盡雄健可喜即錯置杜甫高適歌行中莫能辨也 黃勉之云空同先生靈蛇早掘天池獨運黃鍾特奏白雪孤揚主張風雅深詣堂室樂府古詩駸淫漢魏而覽眺諸篇遍類康樂近體歌行少陵太白往哲可凌後哲難繼明興以來一人而已 陳約之云弘治中文教大起學士輩出力振古風盡削凡調一變而為杜則李何為之倡 楊用脩云弘治間文明中天古學煥日茲苑則李懷麓張滄洲為赤幟而和者多失於流易山林則陳白沙莊定山稱白者而識者皆以為旁門至李何二子一出變而學杜壯乎俦矣又云空同以復古鳴弘德間觀

其樂府幽秀古豔有饒歌童謠之風其古詩綠情綺靡有徐庾頹謝之韻而人但稱其律詩予謂空同之可傳者不在律空同之律少陵之餘瀝遺肺耳 任少海云獻吉詩如媧皇鍊石補天奔走百靈雷電日月星辰悉躔爐冶 徐子元云本朝詩莫盛國初莫衰宣正至弘治中西涯倡之空同大復繼之自是作者森起雖格調不同於今為烈又云空同崧高之秀上薄青冥龍門之派一瀉千里 穆敬甫云李詩雄奇高古律法嚴整貫少陵之壘而拔其赤幟 邵弘齋云國初詩是元如楊鐵崖解大紳成化間是宋如陳白沙莊定山至弘德來駸駸乎盛唐矣如何大復李空同 皇甫子循云薛君采詩俊逸真箇何大復龐象不解李空同夫大復未足於俊逸空同不全於龐豪也 王允寧云空同有神交無方之用有精純不雜之體縱橫奇正不一其裁粹美同也珩璠璫瑋弗一其形溫柔同也至倒插頓挫之法自少陵善用之後空同一人而已學者未覩其大漫肆詆醜以空同掠古市美比之剽掠嗟乎空同賦才神解能自作古假令與李杜二豪竝生當代不為李則為杜矣 徐伯臣云獻吉力持氣格濟以葩豔可謂雅道中興惜其和平之氣未舒悲涼之情太勝 袁孔之云獻吉發憤慧業掃蕩陳言吐詞則振羽沉宮宣藻則日光玉潔維時徐生虎視於荆吳邊丞蛟躍於齊魯何子揚瀾於河洛而君騰蹕蹂躪總統包容所謂無不可者也 周允大云獻吉仲默一代絕倡邈焉寡儔 莫子良云近世譚藝之士獨稱空同大復二家至曰廣長數千里上下數千年始得二人其見慕如此豈不以二子詩遠追蹤於少陵視三百篇指義特近哉 何元朗云楊東里李西涯詩猶沿元人之習至空同出遂極力振起之仲默廷

實昌穀諸人相與附和而古風遍域中矣 王元美云李獻吉如金翅
擘天神龍戲海又如韓信用兵多寡如意排蕩莫測又云獻吉才氣高
雄風骨適利天授既奇師法復古手闢草昧為一代詞人之冠要其所
詣亦可略陳騷賦上擬屈宋下及六朝根委有餘精思未及擬樂府自
魏而後有逼真者然不如自連滔滔蒼莽選體建安以至李杜無所不
有第比謝監未是初日芙蓉僅作顏光祿耳七言歌行縱橫如意開闔
有法最為合作五律及五七言絕時詣妙境七言律雄渾豪麗深於少
陵抵掌捧心不能厭服眾志又云成弘之際頗有俊民稍見一班號為
巨擘然轍不及古中道便止搜不入深遇境隨就地矯矯之信陽嗣起
昌穀上翼廷實下毗敦古昉自建安採華止於三謝長歌取裁李杜近
體繼軌開元一掃叔季之風遂窺正始之塗天地再闢日月為朗詎不
美哉又云國朝習杜數家華容孫宜得杜肉臨清謝榛得杜貌華州王
維楨得杜一支閩中鄭善夫得杜骨就其所得亦近似耳惟夢陽具體
而微又云涵洪并纖與亭毒竝吾推獻吉然不能諱其渾 吳明卿云
空同詩縱橫跌宕五岳而凌滄洲 胡元瑞云李獻吉手擘盛唐之
派可謂達磨西來獨闢禪教又如曹溪卓錫萬眾皈依 陸羽古云成
弘以降北地信陽諸君子出執牛耳以凌厲詩壇宇內譚藝之士率嚮
往之然蒼素混質餘音亂雅揣摹攫擷動真近似者以為名往往炫
色澤而乏神理程之於古無當也 黃清甫云昔陳思總東京之關謝
客振江表之衰于昂變陳隋之靡今李公夢陽溯宗元之陋斯文肇起
實由於茲厥功邈矣其詩專意上摹近遵故轍斷自漢魏迄於少陵少
陵以下薄不經日故能近謝唐曼遠標適舉一篇一詠咸有所屬無論

黃鶴樓前日欲低漢陽城樹亂烏啼孤舟夜泊東游客
恨殺長江不向西

別李生

華也南來送我行青絲挈酒玉壺輕滕王閣下江千尺
一曲滄浪萬古情

送王韜

土郎口談金虎文自稱師是紫陽君挂帆明日忽南去
影落龍江五色雲

經行塞上

天設居庸百二關祁連更隔萬重山不知誰放呼延入
昨日楊河大戰還

歸塗詠古

河濟誰言不共流
青春惡浪古懷州
蕩搖少室三花樹
倒映天壇白石樓

汴中元夕

中山孺子倚新妝
鄭女燕姬各擅場
齊唱憲王新樂府
金梁橋外月如霜

京師春日漫興

十日不出花盡開
城南城北看花來
即教閉戶從花盡
莫遣看花不醉迴

蔣冲舒云語
老而用意婉

送人之南郡

鼓刀朱亥本微寒
白首侯嬴足抱關
不為千金增意氣

祇緣一諾重丘山

明詩綜卷二十九

明詩綜卷三十

小長蘆 朱彝尊 錄

雪苑 宋 致 緝評

何景明 七十八首

景明字仲默信陽人弘治壬戌進士授中書舍人轉吏部員外出為陝西提學副使有大復山人集

顧華玉云仲默咳吐珠璣人倫之俊 康德涵云漢魏以降訖於開寶時代既移音節斯異修辭之士能無惡厥趨斯已優矣復能引而上之不沉流俗若仲默者豈非鮮哉 王子衡云仲默侵風匹雅欲騷儷選遐追漢魏俛視六朝温醇典雅丰容色澤靡不備舉規治古調無所不極 崔子鍾云空同方雅簡默稍飾廉稜仲默恬淡温孫不露才美李之雄厚何之逸健宜學者尊為宗匠 孟望之云是時關中李獻吉濟南邊廷實以詩文雄視都邑何君往造語合乃力變之古自是操觚之士往往趨風漢魏矣 徐子容云仲默昌穀成懷雋才與獻吉相頡頏而二子秀潤清藻微乏雄渾 楊用修云仲默枕藉杜詩不觀餘家其於六朝初唐未數數然也與予及薛君采言及六朝初

唐始恍然自失然終不若其效杜諸作也 黃勉之云大復詩所謂使集者宣敬皇帝哀詔時作也家集者劉瑾柄國謝病還鄉時作也京集者直內閣制勅時作也 喬景叔云國初詩尚襲元習宣正以來駸駸如宋矣先生與諸君子一變而為漢魏盛唐起千載之衰屹然一代山斗 樊少南云國朝詩文至弘治間極矣先生首與北地李子一變之古詩擬曹劉賦賞屈宋天下翕然從風盛矣哉千載一時也 唐虞佐云仲默詩探冥抉奇增華漱潤軋晉魏而上之一唱三歎有餘音焉任少海云仲默詩如黃鐘在縣金石發作伶坊供奉之官莫不按宮商謹節奏其橫放處如項羽提三尺劍出江東不必斬將擐旗而登壇嘯咤千人皆廢 徐子元云大復上追漢魏下薄初唐大匠揮斤羣工斂手 蔡子木云明興百六十年詩文迄無定體自先生崛起汝南與獻吉發憤詞林超覽古始乃排斥羣疑歸之大雅何其雄也 穆敬甫云何詩清淑典麗鑑然瑩然真得風人溫柔敦厚之旨 李伯華云大復詩宗李杜文仿班馬字兼顏柳或與邊華泉李空同稱為海內三才或與崔後渠稱為中州二俊或與關中諸公并吳下徐迪功稱為弘德七子 王元美云仲默如朝霞點水芙蓉試風又如西施毛嬙無論才藝却扇一顧粉黛無色又云仲默才秀於李氏而不能如其大又云義取師心功期舍筏以故有弱調而無累句詩體翩翩俱在鴈行又云李源風何源雅風故長變以明志耳觀其深沉若激昂鼓壯嗜嗚憐悽忽正而奇正若嶽峙奇若海颺則李子哉是故少孫其緣情即象觸物比類靡所不遂僻坐幾馳文霞淪綺緒颺搖曳春衣徐發驟而如淺復而彌深疑無喻何子而上者夫百集於詞林而二子雄飛或羊角而橫舉或順騰而肆翔其九萬里同也又云鳴鸞佩瓊萬象咳唾吾推仲默然不能諱其屏 汪伯玉云何李兩家遞為桓文鼓旗鼓號天下獻吉非規矩弗由先生則務底於化於時主典則者張獻吉主神解者附先生要諸至言各有所當顧其相直若繩墨而相濟若和羹即言逆耳而心莫逆耳視者勿察也 黃清甫云大復詩因意著詞就詞成篇故情性冲逸與象閑雅曩與李公共驟詞場竝崇雅道李則氣勢為勝公則風度為優 彭子殷云仲默朗音亮節惜年弗遐美而未至今也拔擢豪之獻吉壓於其上下其難信之 屠緯真云空同雖極力摹古天才故高不沒雄渾之氣大復雖不盡摹古法度故在都無纖豔之習此其所以竝傳也 顧玄言云李何二學憲氣象弘闊詞采精確力挽頹風復增古雅遶材兩漢嗣響三唐如航琛越海輦賈踰嶠琳闕珠房輝燦朗映各成一家繼而海內翕然景從為明音中興之盛實二公倡之也 二公古體竝出楚騷詞漢樂府而憲章少陵者近體猶酷擬杜李古勝何如屯雲出峽驚風涌瀾波瀾變幻層彩疊出何近勝李如石門寒瀑劍閣朝霞空中聲色高遠難攀薛君采云俊逸終憐何大復麗豪不解李空同則何似勝李邪 胡元瑞云古今才人蚤慧者多寡大成大成者不必蚤慧兼斯二者獨魏陳思次則唐王子安明則何仲默二十風華神秀絕自相當然子安尚沿六代綺靡仲默一掃千秋茅塞其識與功不可同日語也又云今人因獻吉祖襲杜意輒假仲默舍筏之說動以雞口牛後為辭此未覩何集者就仲默言古詩全法漢魏歌行短篇法杜長篇法王楊四子五七言律法杜之宏麗而兼王岑高李之神秀卒自成一家冠冕當代所謂門戶堂奧不過如此古人影子之說以獻

吉多用杜成句故有此規自是藥石非欲其盡棄根源別安面目也又云李以骨力勝何以神韻超學何不至不失雕龍學李不成終類画虎江進之云何大復詩何嘗規摹古然已逼古人錢受之云仲默初與獻吉創復古學名成之後互相詆諆兩家堅壘屹不相下既而王漢陂倒前徒之戈薛西原分北軍之袒則一時之軒輊已明身後之玄黃少息矣陳卧子云仲默姿制羸秀神氣和朗發微音吐芳訊令人有形穢之恥昔人稱王恭濯濯似春月柳又評褚書為瑤臺嬋娟庶幾近之詩云有美一人清揚婉孌迨將彷彿焉矣曹潔躬云唐之士人稱輞川為詩天子浣花為詩宰相王諸體精緻毫髮無憾若是乎盡善盡美也杜硬語盤空頽唐潦倒若似乎未盡善也而王聲價反讓杜數等問之解人會於心不能言其故也弘正間李何並起始而相應既而相規李扛鼎拔山千夫盡廢何霜葭玉樹照曙一時右何者美其醇而寡疵少李者指其生吞活剝不知李正藉短以擊長而何即長反見短明鏡無塵不若月中有物雖稱勃敵然終遜李一籌姚仙期云誦大復詩如聽雲中奏曲但覺洋洋盈耳孫豹人云大復五言句琢字鍊長歌滔滔洪遠又復清爽絕倫五律全法右丞清和雅正七律自少陵以外無所不擬絕句獨不摹盛唐秀峻莫比要之驟而如淺復而彌深兩言其定評矣沈山子云大復楚語漢風魏製晉造靡所不有靜志居詩話弘正間作者倡復古學同謂六七人李何實為之長李以秀朗推何何以偉麗自李其後互相抵牾何謂李搖鞞振鐸李謂何搏沙弄泥譬之鍼砭不中膺穴徒嘔嘔耳兩君皆負才傲物何稍和易以是人多附之薛君采詩云俊逸終憐何大復廣韻豪不解李空同自此詩

出而抑李申何者日漸多矣

短歌行

冉冉秋序肅肅霜露蓄我旨酒召我親故鳥歡同林水
歡同源矧我同鄉胡能弗敦耀靈西藏明燈在室更長
夜良可以繼日園有藝菊庭有樹蘭秋芳是悅春榮曷
觀高陵可升海水可測出門異路安知南北生年幾何
去者日多子不我樂聽我短歌

陳卧子云弱於曹公壯於子桓

塘上行

蒲生寒塘流日與浮萍儔風波搖其根飄轉似客遊客
遊在萬里日夕望故州鷓鴣鳴歲暮蟪蛄知凜秋暑退
厭絺綌寒至思重裘佳人不與處圓魄忽四周房櫳淒

鳴玉紈素誰為收白雲如車蓋冉冉東北浮安得雲中
鴈尺帛寄離愁

陳卧子云婉麗清
發不在建安下

梁甫吟

君不見泰山高高梁甫在其半古來封壇禪地無宮館
厓崩壁坼鐵鎖斷秦碑漢碣何人看自從生人開九州
九十六帝行權謀虎豹啖食龍蛇憂朝翻暮覆作雲雨
立談坐笑生戈矛君不見田疆論功爭二桃齊門三丘
藿野蒿又不見魯連辭賞輕千金却秦救趙何雄豪眼
前無人辨曲直身後聲名更何益拂袖空憐蹈海心護
車枉負排山力梁生五噫歌莫哀東絕梁甫觀蓬萊千
年雲開錦繡壁五色日抱金銀臺瀛洲方丈列仙占文

成五利何能驗徐生入島竟不回博士儒生盡坑塹我
吟梁甫君振衣世路崎嶇多是非琅玕芝草海岱曲釣
竿拄杖從今歸

沈道初云豪放
不在太白下

采蓮曲

急歌太短緩歌長清風夕回素雲翔雙鳧飛起向橫塘
荷花不言空斷腸明月宛轉流西方月中白露霑衣裳
紅顏青鬢安能常萬歲為樂莫相忘

獨漉篇

獨漉獨漉驅車折軸不畏折軸但畏車覆芘芘者藉生
彼中衢雖有蘭蕙當門則鉏同行竊金相顧道左我實
不知彼則畏我食荼知苦食梅知酸狐裘之敝可以禦

寒有虎斑斑伏于林下我欲射虎媿無勁弩肅彼北風
渡彼中流豈不懷歸與子同舟

宗子相云絕
似古逸詩

白紵歌

手中色絲舊所治青紅碧綠當自知衆中不語心向誰
感君厚恩私念之東流之水不西馳泰山在前不可移
紅顏白首奚足辭

行路難

二首

牀有織綺篋有織素請君視綺還視素憐新不如莫棄
故樽中有酒盤有餐聽我為歌行路難衆中歡樂多志
氣豈知他人不得意白日有時不照地安得保君常不

棄

陳卧子云結句無嫌
質直樂府本色也

天河熒熒西北轉織女牽牛不相見由來天上亦別離
何怪人間有悲怨世情磷薄惡衰賤駕車騎馬有人羨
少年不得君愛惜紅顏勝人亦何益

吳明卿
云悽惋

俠客行

朝入主人門暮入主人門思殺主仇謝主恩主人張燈
夜開宴千金為壽百金錢秋堂露下月出高起視殿中
有駿馬匣中有寶刀佩刀躍馬門前路投主黃金去不
顧

車遥遥

二首

寒雞喔喔知夜半鄰翁春梁婦炊飯僕夫聞雞趣車起
欲明未明行十里火輪飛出扶桑霞羲和騎龍鞭日車

君看日亦無閒時我車安得常在家
車遥遥望望行塵滅但聞上車語不得下車別

秋江詞

煙渺渺碧波遠白露晞翠莎晚泛綠漪蒹葭淺美人立
一作江中流暮雨帆檣江上舟夕陽簾櫳江上樓舟中采
蓮紅蕩香樓前踏翠芳草愁芳草愁西風起芙蓉花落
秋水江白如練月如洗醉下煙波千萬里

陳野子云輕秀之詞不傷古質所以

雅大

雙燕篇

雙燕何翩翩飛去仍徊翔依依止画閨繾綣鳴東廂昔
來屆陽節今去易寒涼祇恐秋風高海路多煙霜雙飛
入君戶雙棲在君梁被蒙君仁惠彈射不相妨養雛毛
羽成送雛還故鄉雖無黃雀報歲願巢君堂

種麻篇

種麻冀滿丘種葵冀滿園孤生易憔悴獨立多憂患當
行思故旅當食思故歡先機失所豫臨事多嗟歎升蕭
艾乃至鉏桂致傷蘭物理有相附疇能識其端斷金俟
同志抱玉難自宣交結良匪易君當圖未然

陳野子云陳思君子之遺

易水行

寒風夕吹易水波漸離擊筑荆卿歌白衣灑淚當祖路
日落登車去不顧秦王殿上開地圖舞陽色沮那敢呼
手持匕首摘銅柱事已不成空罵倨噫嗟嗟燕丹寡謀

當滅身先也自刎何足云惜哉枉殺樊將軍

莫羅燕

羅雀莫羅燕燕飛在高殿殿高且深誰得見主人垂幕
高殿中燕來徘徊不敢通楊花落燕出啄童子張羅逐
黃雀黃雀入羅燕入幕

明月篇

有序

僕始讀杜子七言詩歌愛其陳事切實布辭沉
著鄙心竊效之以為長篇聖於子美矣既而讀
漢魏以來歌詩以唐初四子者之所為而反復
之則知漢魏固承三百篇之後流風猶可徵焉
而四子者雖工富麗去古遠甚至其音節往往

可歌乃知子美辭固沉著而調失流轉雖成一
家語實則詩歌之變體也夫詩本性情之發者
也其切而易見者莫如夫婦之間是以三百篇
首乎睢鳩六義首乎風而漢魏作者義關君臣
朋友辭必託諸夫婦以宣鬱而達情焉其旨遠
矣由是觀之子美之詩博涉世故出於夫婦者
常少致兼雅頌而風人之義或缺此其調反在
四子之下與暇日為此篇意調若騷騷四子而
才質猥弱思致庸陋故摛詞蕪紊無復統飭姑

錄之以俟審聲者裁割焉

陳卧子云此序
深得風人之旨

長安月離離出海嶠遙見層城隱半輪漸看阿閣銜初

照澉豔黃金波團團白玉盤青天流影披紅蕊白露含
輝汎紫蘭紫蘭紅蕊西風起九衢夾道秋如水錦幌高
褰香霧濃瑣闥斜映輕霞舉霧沉霞落天宇開萬戶千
門月明裏月明皎皎陌東西柏寢宮堯望不迷侯家臺
榭光先滿戚里笙歌影乍低濯濯芙蓉生玉沼娟娟楊
柳覆金隄鳳皇樓上吹簫女蟋蟀堂中織錦妻別有深
宮閉深院年年歲歲愁相見金屋螢流長信階綺櫳燕
入昭陽殿趙女通宵侍御牀班姬此夕悲團扇秋來明
月照金微榆黃沙白路透迤征夫塞上行憐影少婦窗
前想画著上林鴻鴈書中恨北地關山笛裏悲書中笛
裏空相憶幾見盈虧淚霑臆紅閨貌減落春華玉門腸
斷逢秋色春華秋色遞如流東家怨女上妝樓流蘇帳
卷初安鏡翡翠簾開自上鉤河邊織女期七夕天上嫦
娥奈九秋七夕風濤還可渡九秋霜露迴生愁九秋七
夕須臾易盛年一去真堪惜可憐揚彩入羅幃可憐流
素凝瑤席未作當壚賣酒人難邀隔坐援琴客客心對
此歎蹉跎烏鵲南飛可奈何江頭商婦移船待湖上佳
人挾瑟歌此時憑闌垂玉箸此時滅燭斂青蛾玉箸青
蛾苦緘怨緘怨含情不能吐麗色春妍桃李蹊遲輝晚
媚菖蒲浦與君相思在二八與君相期在三五空持夜
被貼鴛鴦空持暖玉擎鸚鵡青衫泣掩琵琶絃銀屏忍
對箜篌語箜篌再彈月已微穿廊入闥霽斜暉歸心日

遠大刀折極目天涯破鏡飛

沈道初云精神韻調駸駸少陵而方駕王盧

詩話初唐四子體今人棄之若土苴矣然其音節宛轉從六朝樂府中來初學者正不可不知也仲默明月篇擬議頗工未隋惡道子美詩云王楊盧駱當時體輕薄為文哂未休爾曹身與名俱滅不廢江河萬里流其論詩之指若此然則初唐亦豈可盡廢乎

送張子

我視人之疾如裁我躬勿曰行弗動勿曰言弗用勿曰

我寡憚彼有衆

顧文玉云章法自楹杖二銘來

清平令

清平縣之令不識何為者庭前長野桑庭後長山檟猛虎上我城青猱啼我舍昨日出城去騎馬到部下部民道遮之持刀殺其馬入門顧妻子所居無完瓦秋風吹樹木白日落原野永夜空城中哀哀淚如瀉

平越

清晨發平越霧暗山益密僕夫各相戒路遠恐迷失薄午游氣清參差衆峰出雞鳴溪谷中始見厓上日雲葉分杳冥高原被華實秋風起叢林興感乃非一悠悠遠行邁歷險難具述

城南婦行

城南有寡婦見客泣數行自言良家女少小藏閨房青春嬌素手白日照紅妝父母偏見憐嫁我不出鄉前年彌魯亂腥穢入我堂弟兄各戰死親戚俱陳亡嗟哉華豔質忍恥惟允強憂愁雲髮變辛苦朱顏傷昨聞故夫在消息通兩方百金贖我身三年歸舊疆歸來門巷異

人少蓬蒿長轉盼夫亦死兒女空在旁薄田無耕犢寒
臘無完裳人生固有命妾獨遭此殃况復官軍至燒焚
廬井荒主將貪賄賂百死不一償朝廷自有法出師亦
有名妾身何足道無乃乖天常

泊雲陽江頭玩月

扁舟泊沙岸皓月出翠嶺開窗鑒清輝照我孤燭冷高
林散疎光遠渚接餘景縱橫銀漢迴三五玉繩耿弦望
幾更易客行尚殊境佳期邈山嶽端坐令人省

沈山子云
詩品在大

小謝
之間

五平五仄體

秋原何蕭蕭耳目去雜葦枯荷猶穿塘苦瓠尚抱隴寒

風吹空林落日照古冢徘徊觀陳蹤露下髮忽竦

孫豹人
云風雅

互作雜體並生五平五仄亦具體也此詩不見平仄之迹乃連思之神更有七平七
仄如吐舌萬里唾四海七變入白米出甲離桂飛鬢垂纖羅梨花梅花參差謂是也

七夕

逝節忽不處佳夕復我臨神飈汎光蕙渥露露華林緬
彼牛女會茲端竟難謀形影憐相望胡由接徽音飄飄
翠龍駕鬚鬚青瑤簪長河坐移轉素波斂西沉靈彩歛
以晦游雲起層陰同歡戀膠漆異處悲辰參翹思慕遠

匹感此涕流衿

陳計子云微詞
雅奏不減惠連

十三夜對月

閒居愛明月良節復與俱金魄麗秋闈皓彩揚雲衢澄
空斂霜煙清飈蕩中區徘徊廣庭內改席臨方除顧景

休衷慮興心念居諸天道遞消長戒之在須臾懷謙可
久安盛滿豈恒居孰云質靡盈所貴光不渝

十四夜同清溪子對月

林塘枉佳客待月欣舉觴今夕勝昨夕已見生東方離
離絳霄側冉冉素雲揚踰時灑氣徹縣耀天中央仰視
渺難即忽覺在我旁清池舍微波左右澗流光月行固
當望人會何能常與子各鄉域邂逅臨此堂良時不屢
值明月安可忘醉歌答永夕和我窈窕章

十六夜月

日夕城煙斂列宿出復多開軒望明月展席流素波員
輝雖少虧猶能遍天涯單居一作不為樂念遠徒咨嗟美
人越崇京高樓結綺霞浮雲暮長征何由觀光華迅颺
萬里至霜霧日以加坐憂桂枝歇委落同泥沙清輝苟
相照豈慮天路遐

十七夜月

更深月復明揚秀青雲端浮颺倏以寂長川靜波瀾徘徊
迴廣除下白露棲崇蘭仰見城西樓迴光照文軒樓中
織綺女延頸獨哀歎哀歎未終已素河橫西山逝魄不
長望玉貌寧久妍君母吝光惠使我芳歲闌

擣衣

涼颺吹閨闥夕露淒錦衾言念無衣客歲暮方寒侵皓
腕約長袖雅步飾鳴金寒機裂霜素繇杵叩清砧哀音

明詩卷三十一
緣雲發斷響隨風沉顧影惜流月仰盼悲橫參路長魂
屢徂夜久力不任君子萬里身賤妾萬里心燈前擇妙
匹運思一何深裁以金剪刀縫以素絲鍼願為合歡帶
得倚君衣襟

陳卧子云蕙心蘭質綺羅如在元美所謂却扇一顧時也

擬古詩四首

名都有高樓上入青雲端修城延曲隅阿閣交重闌佳
人理清曲當戶橫朱絃揚音采霞裏令顏誰不觀賓客
會四座絲竹哀且繇日中車馬至薄暮皆來還聽曲各
言好知音良獨難

淒淒仲秋日百卉腓以殘涼風入階樹零露摧庭蘭明
月皎東壁昆蟲鳴草間孤鴻暮安適哀音揚雲端眷言

平生友振翮起一作蕩孤鶩遺我若逝波望子如高山託忱
在終始蓄久諒逾宣寸心不可移磐石誰謂堅

人生百年內胡為形所役登高覽九原但見松與柏徘徊
故里閭念我平生戚斗酒相存問度阡復逾陌上堂
展殷勤華燈永今夕何必傾庶羞濁沽聊與適朱顏難
可常鬚髮會當白徧觀四海人誰為不死客良時弗為
歡衰暮歎何益死者長不作生者長不息日月更相送
萬古安所極素絲有蒼黃岐路多南北在家常相問出
門安可測落木歸本根飛鳥戢羽翼客游在萬里終當
還故域

繇霜降秋夜膏火寒無光淒風舉帷幄素月流中房客

行在殊境一作君子獨處誰與將仰視天上星羅列皆成
行牛女獨何辜事行役煢煢守河梁嗟無臨風翼欲去不得翔
引領長太息涕泗徒霑裳

贈王文熙

行子夜中起月沒星尚爛天明出城去暮薄長河岸
艸際人獨歸煙中鳥初散解纜忽以遙川光夕凌亂

津市打魚歌

大船戔戔繫江岸鮎魚鱖魚收百萬小船取速不取多
往來拋網如擲梭野人無船住水滸織竹為梁數如罟
夜來水長沒沙背津市家家有魚賣江邊酒樓燕估客
割鬚斫鱠不論百楚姬玉手揮雙刀雪花錯落金盤高

鄰家思婦清晨起買得蘭江一雙鯉篋篋紅尾三尺長
操刀具案不忍傷呼童放鯉撇波去寄我素書向郎處

陳卧子云
調古詞俊

偏橋行

城頭日出一丈五偏橋長官來擊鼓山南野苗聚如雨
三尺竹箭七尺弩朝出射人夜射虎男解蠻歌女解舞
殺血祈神暗乞蠱沙蒸水毒草根苦上山下山那敢戲
蠹爾苗民爾毋侮虞庭兩階列干羽

寄李空同

黃河臘月冰十丈縱有鯉魚那得上楚天鴻鴈避霜雪
未得逢春難北向康王城邊沙草曛梁王臺上多暮雲

野人歲晚誰相對桐柏山中空憶君

陳卧子云盛唐

官倉行

長棘周衰三丈垣高門鐵鎖絨兩關黃鬚碧衫下殿吏
白板朱書十行字帳前喧呼朝不休剪旌分隊聽唱籌
富家得粟堆如丘大車檻檻服兩牛鄉間餓夫立牆下
稍欲近前遭吏罵

吳偉江山圖歌

吳偉老死不可見人間画史空嗟羨吾觀此卷江山圖
飄然意象臨虛無想當濡毫拂絹素酒酣落筆神骨露
萬里青天動海岳空堂白日流雲霧洲傾岸側波嶺銜
島嶼倒影翻源潭江邊萬舸一時發中流颼颼開風帆

崩濤湧浪勢難久漁子舟人各回首去鴈遙知七澤由
落花誤認三江口煙峰蒼茫貌二叟面髮衣冠頗麤醜
石林沙草恣點染舒卷滄洲在吾手憶昨弘治間偉藝
實絕倫供奉曾逢萬乘主招邀數過諸侯門京師豪貴
競迎致失意往往遭訶嗔由來能事負性氣軼軻貧賤
終其身嗚呼吳生不復得剩水殘山轉悽惻此卷流傳
天地間我即見汝真顏色

吳偉飛泉画图歌

長安獨過田子舍留我一翫飛泉画絕壁如聞風雨來
晴天安得蛟龍挂吳生跌宕得画理潦草落筆皆可喜
飛泉却出沓嶂間山即真山水真水客堂六月生晝寒

耳中髣髴高江灘源潭窈窕不可測波浪洶湧多奇觀
泉邊二老顏色異偶坐似是莊與惠萬里誰論到海心
百年詎識臨淵意偉哉田子今儒宗文標南指匡廬峰
不須對此更惆悵會觀瀑布青天上杉風松日隔縹緲
雲瀧雪瀨何雄壯我常夢往神空向豈無吳生好手筆
為我寫寄廬山障

吳明卿云氣韻生動畫中山水人物歷歷如觀

畫魚

大魚昂藏若人立衝波跋浪風江急旁觀二鯉各有神
倏忽波濤隨出入中堂鬚鬣動杳冥坐久始識為丹青
青天萬里拂絹素筆力咫尺開滄溟禹門天池雲霧裏
白晝雷霆行地底何人有力移置此酒酣相視一改容

只愁化作三蛟龍

楊用修云雄奇排宕直踞少陵之壘可奪獻吉之幟

子昂畫馬歌

學士宋王孫畫馬皆龍姿曾寫飛黃出天廡尚留雲影
落瑤池池頭馬官錦鞞袴緩鞚長牽時拂顧萬里精神
開絹素百年馬鬣生風霧吁嗟內乘無人識想見奔騰
過都國翠仗朱軒數往來金羈玉勒增顏色只今天子
罷南征又聞東巡遼海城安得四馬忽然生登臺一顧
千金輕天上長隨八駿行

鄭平子云仲默回馬二篇比之杜陵雄偉少遜而逸宕有餘

畫馬行

畫馬如画龍縱橫變化當無窮吾觀月山子落筆窺神
工曾向天閑貌十萬十萬意態無一同此馬傳來幾百

年古絹猶開沙漠風樹裏河流新過雨簇簇草芽寒刺
水圍人雙牽臨水邊草色離離亂雲綺令人疑到渥洼
芴波底風雷鬪龍子細看不是白鼻騮恐是當朝獅子
花紫燕纖離各惆悵其餘劣何足誇憶昔愛馬不惜
千金貨君王勤政樓頭坐奚奴黃衫雙繡鞞殿中騎出
樓前過紅帕初籠汗血香玉鞭輕拂桃花破吁嗟玩物
竟何益遺跡徒使丹青播只今烽火西北來沙場未聞
千里才千里才固有時回頭爲問御者誰君不見古人
養馬如養士一飽能酬千里志今人養馬如養豚殿下
常摧蒺藜刺古之良馬何代無可笑今人空按圖

詩話神默題畫諸篇源出
社稷匪徒貌似神亦似

辰溪縣

早發辰溪渡清川喜泛舟山城敲粉堞江驛映朱樓雨
驟沙頽岸天寒水露洲蠻音聞漸異迢遞動鄉愁

峽中

自昔偏安地于今息戰侵江穿巫峽隘山鑿鬼門深濁
洞魚龍黑寒天日月陰夜猿啼不盡淒斷故鄉心

月

片月中秋近輝光一歲無天清驚塞鴈夜冷落楓烏不
寐知宵永無言對影孤更深何處沒萬里隨江湖

殿試宿禮部和馬張二光祿喬直閣諸公

東閣春朝晚南宮夜宿深鎖闈猶月色開閣下松陰地

迴神仙接天低象緯臨諸君清廟作三歎有餘音

蔣春甫云下字

虛實俱鍊

懷沈子

沈生南國去別我獨悽然落日清江樹歸人何處船十年安陸舍數口太湖田想到鄉園日生涯亦可憐

沈山子云極似

襄陽

十四夜

水際浮雲起孤城日暮陰萬山秋葉下獨坐一燈深白露蒹葭落西風蟋蟀吟關山今夜月橫笛有哀音

送曹端卿謫尋甸

逐客滇南郡雲天此路長高秋行萬里落日淚千行作

賦投湘水題書寄夜郎殊方氣候異去矣慎風霜

陳卧子云似高

侍常

九日夜過劉以正別士奇

重陽愁獨酌深夜喜相過萬里惟秦客三杯亦楚歌霜笳沈海月風雁起滹沱醉別黃花去能忘白玉珂

送彭總制之西川

蜀道青天上岷山赤日西九重連授鉞萬里動征鼙開府松杉靜懸軍玉壘低知公安蜀計諸葛大名齊

楊用修云木林嚴

莊重

得五清先生客澧州消息悵然有懷

憔悴東都士吾師更可嗟三年為逐客萬里未還家暮

阻巴山雪春行楚岸花江湖無路覓流涕望天涯

詩話五清先生內江人南京禮部右侍郎贈尚書諡文肅劉公瑞也字曰德符山東按察僉事時數之子中弘治丙辰進士正德丁丑以按察副使提督浙江學政明年六月廣購經史子集發十一府儒學公貯備覽每冊隸書於序尾鈴以關防今各府俱散佚人聞于每每見之惟湖州府學尚多存者予家所抄施宿張湜會稽二志乃其所儲本也又嘗於峴山建三賢祠以祀唐刺史顏公真卿宋知州事蘇公軾王公十朋則已卯年事也留心風教若此可謂克盡其職儻學使者悉如公所為士風吏治何難丕變予以為三賢祠在宜作粟主并祀公斯則賢有司之責矣公有五清先生集十八卷又外臺集六卷訪之未獲故附識於此

關門

虎衛關門迴龍沙塞曲深風雲時有氣日月晝長陰中使西來訊千官北望心天寒漢宮闕翠蓋憶春臨

吳明卿云氣骨

清蒼陳卧子云似武皇在宣府時作

觀兵 二首

將帥俱分闡朝廷再剖符選徒皆虎士戰馬盡龍駒直指黃河外長驅碧海隅感恩須此輩萬一為捐軀組練回天地戈鋌白日搖王師一奮怒寇賊可潛消使過傳金節軍行奏玉簫人言漢家將今是霍嫖姚

登堅山寺

西峰插天起絕頂寺門開雲裏一僧住山中無客來落花平講席積草徧香臺我欲聞清梵焚香坐不回

武關

北轉趨劉壩西盤出武關微茫一線路迴合萬重山天地幾龍戰風雲惟鳥還關門鎖溪水日夜送潺湲

中秋無月

月賞今年罷高樓獨客愁關山中夜笛江漢故鄉舟暗
雨捎檐入秋螢度檻流應知雲霧上天柱有人遊

昭烈廟

漂泊依劉計間關入蜀身中原無社稷亂世有君臣峽
路元通楚岷江不向秦空山一祠宇寂寞翠華春

黃清甫云匪值

間詞亦存名教

豔曲

御溝連上苑大道接平沙紫陌三千騎青樓十萬家城
中楊柳樹風起暮飛花

武昌聞邊報

傳聞曠騎近長安北伐朝廷已命官路繞居庸烽火暗

城高山海戎樓寒一時邊將當關少六月王師出塞難

先帝恩深能養士請纓誰為繫樓蘭

姚仙期云孝宗御煖閣語輔臣劉健云臨陣以軍法

從事所擬太重恐邊將起輕殺之漸此亦恩深能養士之一也

溪上

溪上茅齋不掩扉西風初罷芰荷衣月寒沙柳蕭蕭落
天晚江鴻肅肅飛野客行吟水邊立家人沽酒夜深歸
相逢醉語休辭數城外黃花漸覺稀

荅雷長史

十載寒羶鄭画師風流文采更堪思朱門鼓瑟官仍達
青殿揮毫出每遲百里風煙還薄暮孤城雨雪已多時
極知歲晚傷心切起傍官梅自詠詩

聞河南寇

檄書近報河南寇楚塞梁關轉戰空豈有兵車能遠救
即愁道路阻難通江淮城塹西南險嵩洛山川天地中
今日至尊憂不細幾時諸將捷音同

西海子

寺下煙波春不開苑中風浪隱樓臺泉源細繞西山出
雲氣深從北極來萬里乘查觀日月十年登閣望蓬萊
黃塵碧水須臾事莫使魚龍夜夜哀

吳明卿云雄渾道逸陳
卧子云意景皆暮少陵

小閣初開崔郭田三君子至

本買堂齋為客居敢扳冠蓋枉吾廬清風坐下高人榻
深夜門停長者車竹下涼蟾輝几杖花間螢火靜琴書

黃門翰苑俱鄰近濁酒盤餐意不疎

穆敬甫云風致如日
出石渠芙蓉散華

送雷長史

彤管先朝隨帝子白頭今日奉王孫漢庭亦羨相如美
楚客重看賈傅尊花下圖書開玉殿日高琴瑟在朱門
十年亭閣淮西宴腸斷梁王雪夜樽

陳卧子云潦倒
避暮寫得可念

得獻吉江西書

近得潯陽江上書遙思李白更愁予天邊魑魅窺人過
日暮鼉鼉傷客居鼓柁襄江應未得買田陽羨定何如
他年淮水能相訪桐柏山中共結廬

送施聘之侍御

海甸春風攬轡情燕關驄馬去還鳴繡衣霄漢花間出

錦纜江湖樹裏行近日西臺多諫草少年南國有詩名
別絃更憶風流調愁聽東城二月鶯

宗子相云綺語逸
韻恍對王謝風流

鮒魚

五月鮒魚已至燕荔支盧橘未應先賜鮮徧及中璫第
薦熟誰開寢廟筵白日風塵馳驛騎炎天冰雪護江船
銀鱗細骨堪憐汝玉箸金盤敢望傳

送衛推官之武昌

少年佐郡楚城居十郡風流盡不如此去且隨彭蠡鴈
何須不食武昌魚仙人樓閣春雲裏賈客帆檣落照餘
大別山前江漢水画簾終日對清虛

穆敬甫云風度若鯉
躍晴波鳥鳴春谷

獨立

獨立對花陰冥冥望河渚只見沙上煙不見煙中雨

盤屋清明日

獨樹桃花自發高樓燕子誰家可惜年年春色催人白
髮天涯

江南思

燈下雨鳴秋舫浦口潮迴暮鐘何處相思不見江南開
徧芙蓉

送韓汝慶還關中

華岳雲臺萬里情高秋落日眺秦城黃河一線通滄海
身在仙人掌上行

秋日雜興 二首

野亭千橘未全黃青柿紅梨盡待霜南鄰老翁種橡栗
已見兒童收滿牀

紫蔓青藤各一叢野人籬落管西風郊扉遠絕誰能到
秋日蟲鳴豆葉中

明詩綜卷三十

明詩綜卷三十一

小長蘆 朱彝尊 錄

吳洲 顧嗣立 緝評

徐禎卿 五十首

禎卿字昌穀一字昌國吳縣人弘治乙丑進士
除大理寺左寺副降國子監博士有迪功集又

有歎歎焦桐鸚鵡花間野興自慙等集

溫雅以發情微婉以諷事爽暢以達其氣比興以測其義蒼古以蓄其詞擬義以一其格悲鳴以泄其不平參伍以錯其變即有蹊徑厥儷鮮已 顧華玉云昌穀專門詩學究訂體裁上探騷雅下括高岑融會折衷備茲文質取克棟之草刪存百一至今海內奉如珪璧所謂雖多亦奚以為也獻吉乃云守而未化故蹊徑存焉豈其然歟又云弘治間詩學始盛獻吉仲默昌穀各有所長李氣雄何才逸徐情深皆準則古人鍛琢成體 鄭繼之云昌穀年二十外厭薄吳聲一變遂與漢魏盛唐作者馳騁上下今之世絕無而僅有者也年三十選平生所為文曰迪

功集今行於洛陽者獻吉多為更定失昌穀真蓋獻吉雖與同調其丰
神氣魄自有不相能者矣 文徵仲云昌穀古體合作近體非所好而
為之輒工 皇甫子浚云李何矯一時之弊為中興之冠而不能不泥
其跡故仲氏子安於詩獨取迪功 皇甫子安云徐君繼軌二晉標冠
一代又云會諸氏之長以追六代迪功其庶幾乎 皇甫子循云弘德
之間李何諸子追述大雅取裁風人一時藝林作者響臻同好景附咸
足馳騁海內而徐君亦高步江左獨綜菁英莫可瑕類非其佳穢自得
去取過嚴乎 王元美云徐昌穀如白雲自流山泉冷然殘雪在地掩
映新月又如飛天仙人偶游下界不染塵俗又云昌穀如六翻博風三
危吸露快爽種種不可名狀又云昌穀少即摘詞文匠齊梁詩治晚季
迨見獻吉始大悔改其樂府選體歌行絕句咀六朝之精音采唐初之
妙則天才高朗英英獨照律體微平整栗亦浩然太白之遺昌穀之於
詩也黃鵠之於鳥瓊瑤之於石松桂之於木也又云昌穀自選迪功集
咸自精美無復可憾其五集係少年時語舞陽絳灌貴後向人稱其屠
狗吹簫為佳事寧不泚頰又云絕塵行空吾推昌穀然不能諱其輕又
云吳中如徐昌穀詩祝希哲書沈啓南画足稱三絕 王敬美云詩有
必不能廢者雖眾體未備而獨擅一家之長如孟浩然洮洮易盡止以
五言雋永千載並稱士孟戎明其徐昌穀高子業乎二君詩大不同而
皆巧於用短徐能以高韻勝有蟬蛸軒舉之風高能以深情勝有秋閨
怨婦之態更千百年李何尚有廢興二君必無絕響 歐植伯云博十
盡洗蕪辭天然妙麗金源人詩清廟瑟三歎齋房芝九莖庶幾似之
項子長云昌國華而不靡質而不俚深而不晦壯而不怒約而精騁而

中節宜其崛起江南雄視中土 顧玄言云迪功豪縱英裁格高調雅
馳騁漢唐之間婉而有咏渾而無迹獨悲夫長轡既驟窮途忽蹶顧未
盡肆力耳 黃清甫云迪功取模古調用鑄今詞工逾嘔心妙幾換骨
力振東吳之靡爭長北郡之雄雖卷帙寂寥而篇章簡鍊至降格為律
用思尤深開元以下難與為儔恨其早殞未究厥志 胡元瑞云弘正
間詩流持衆然皆近逐李何士選升之近夫獻吉派也華玉君采望之
仲鶴仲默派也昌穀雖服膺獻吉然絕自名家遂成鼎足獻吉識其大
而未化蹊徑存焉何元朗謂獻吉詩比之昌穀蹊徑尤甚王長公謂昌
穀所未至者大也非化也世以何王為篤論 王伯穀云弘正間詩流
輩出李君赤幟於關西徐子白翁於東海李資弘亮徐學精深長才絕
力則徐不逮李古色清聲則李不逮徐臨草昧之頃難少李君今全盛
之時當多徐子 穆敬甫云徐詩如皋蘭綺靡脩竹嬋娟足稱雅致宜
與李何方駕 蔣仲舒云昌穀詩韻本清華調復古秀雖何李亡易也
傅伯俊云先生奪赤幟於北地信陽之間鼎足而居其詩憲章三百
律襲漢魏濯被六朝蹈詣天寶外集多穉年綺語尚沿吳習猥以名重
繁傳而不知瑕瑜不類也 錢受之云昌穀年少沈酣六朝散華流豔
文章江左家家玉烟月揚州樹樹花之句至今令人人口吻猶香登第之
後與北地遊悔其少作改而趨漢魏盛唐吳中名士頗有邯鄲學步之
謂然而標格清妍摘詞婉約絕不染中原儉父槎牙稊兀之習江左風
流固自在也 陳卧子云迪功存詩無多乃與二雄鼎足觀其談藝皆
深造之言宜其短章片語無不連城也又云昌穀似與仲默同源然仲
默俊逸昌穀矜貴又自有殊 宋轅文云昌穀如秋夜銀河爛爛垂地

又云何李刻意少陵迪功獨宗太白神到之作自成一家不若嘉靖七子同派也 李舒章云迪功神致俊爽如天廢飛龍不加鞭策自然駛邁用寡用虛獨有所長 王貽上云明弘治間李何崛起中州吳有昌穀為之羽翼相與力追古作一變宣正以來流易之習明音之盛遂與開元大曆同風 周青士云李何專主學杜昌穀兼師盛唐諸家此後薛君采蔣子雲王穉欽高子業華子潛皇甫昆弟皆清婉成音各極其致雖非昌穀流派而風調實自昌穀啓之 沈山子云吳中詩派自高季迪倡之風華整麗克兼唐宋元人之長其後劉昌謨輩漸流入姚冶吳原博王濟之返之於理遂類宋詩沈啓南能以澹宕出之尤為拔俗顧陳海士選明詩竟遺之以其調近於宋也昌穀既見獻吉悔其少作然所操仍是吳音第洗除少日浮豔字句歸於六代三唐而已未嘗北學於獻吉獻吉譏其蹊徑未化職此故與

靜志居詩話迪功少學六朝其所著五集類靡靡之音及見北地初稿崛強賦詩云我雖甘為李左車身未交鋒心未服顧予多見不知量此項未肯下頗收既而心傾意寫營壘旌旗忽焉一變是時李何並陳未決雌雄迪功精銳無多能以偏師取勝遂成鼎足其詩不專學太白而鬚髯近之七言勝於五言絕句尤勝諸體興慶池頭送君南下等作雖龍標太白復生何多讓焉又云人所應有盡有人所應無盡無大復是也人所應有盡有人所應無不必盡無空同是也人所應有不盡有人所應無盡無迪功是也三雄真鼎足哉又云樊少南與康德涵論詩而曰初唐詩如春園草木雜生未放之花含蓄渾厚生意勃勃盛唐則淘洗鉏治條理可觀生意稍薄矣近日名家冠絕海內自許古人之上哉

雜謠 一首

夫為虜妻為囚少婦出門走道逢耶孃不敢收東市街
西市街黃符下使者來狗鯁鯁雞鳴飛上屋風吹門前

草肅肅

陳野子云此紀正德五年八月之變

壞我民居田樹子桐與檟桐檟何青青素車不得下

李舒

章二公語 極蒼茫

鷓鴣行

白鷄捉黃雀斜盤下九天豈知南山側復有虞人弦一
發中雙翼忽斃青雲端行人皆撫掌仰視落飛翰弓矢
懸馬頭少年坐雕鞍持歸咸陽市百鳥爭聚觀美酒白
玉缸肉腊黃金槃樂哉今日宴四座俱萬年

西京下視子建殆千載之希聲也

黃清甫云鷄雀一篇足以上抗

白紵歌 二首

三星爍爍花滿中 腕盈盈出洞房垂羅映穀耀明妝
皦若雲中開月光流情盼君君莫忘停歌節舞進玉觴
願君安坐夜未央

旨酒千壺列東廂美人如花嬌北堂高歌合舞聖世昌
願得歡娛永未央脂車秣馬且踟躕百年之會忽須臾
東流之水西飛鳥今我不樂何為乎

詩話樂府宜以不求似似之讀此益見滄溟坳瀾古人之非

古意

空為郢中客不見郢中吟美人高堂上自奏山水音帝
子葬何處瀟湘雲正深寂寥誰共賞江上獨傷心

宋轅文云清婉

有古風

倡家詠效何遜

簾櫳秋未晚花霧夕偏佳暗牖通新燭虛堂響落釵浙
浙烏棲樹明明月墮懷相思不可見蘭生故繞階

鍾廣漢云此昌

穀少作置之玉臺集中其誰能辨

舟懷

詩話舟懷以下三
詩絕似青丘生

天曠多樹林日赤溪路永我行一何勞窈窕沂川嶺湍
流好石鬪沙礫與舟鯁行行指前棲望望不得逞火雲
漸暖滅蟬鳴空山靜奄忽青松間了了挂員景一與幽
賞遇遂使煩慮屏先書謝廬僧為埽香爐頂

留別都城諸同志

對酒忽不樂悵然懷別離別離結中勞眷彼長路歧苒
苒郊河樹曖曖關門祠佇望瀟湘水先與秋風期鴻鴈
雲中來噉噉使人悲懷哉爾方集恨矣予當辭

吳江橋亭遊眺

郡右多麗山湖南富鮮水溶溶蒼樹浮潏潏白煙起中

土屹裒城重波泛人市出郭接修梁垂穹貫遙沚上有
臨流溝高風衍清祀百匯引虛明諸州拆表裏隱約雲
中檣紛紜隰間耜宵澄月色闊風遠漁歌靡空睇眇不
極瑤甍盪餘滓悟彼扁舟人傷此塵代子

送熊士選侍御

壯士樂長征門前邊馬鳴春風三月柳吹暗大同城蘆
溝橋下東流水故人一樽情未已遙天飛盡隴頭雲唯
見居庸暮山紫羨君鞍馬速流星子亦孤帆下洞庭塞
北荆南心萬里佩刀長揖向都亭

寄顧華玉

去歲君為薊門客燕山雪暗秦雲白馬上相逢脫紫貂

朝回沽酒城南陌燕山此日雪紛紛祇見秦雲不見君
胡天白鴈南飛盡千里相思那得聞

朱子答云源本太白去歲何時君別妾一篇而不覺其摹擬之迹可謂善學古人

青門歌送吳郎

吳郎醉嗜長安酒落魄自言為客久走馬頻看上苑花
回鞭幾折青門柳青門瞳瞳魚鑰開乳燕游絲相逐來
柳下雕鞍留別袂花間酒殘覆蒼苔浮雲去去辭城闕
芳草連天那可歇野店春風聽早鶯關河曉樹懸新月
千里淮流雙画橈廣陵驛前途暮潮落日帆歸揚子渡
青山家對伯通橋吾家流水原非隔宛轉胥臺通巷陌
草長難尋仲蔚居林深不辨陶潛宅清溪屋下可垂綸

復有萼羹足獻親君歸儻食冰絲繪為念羈棲塞北人
陳卧子云似勝李頎

贈王淵之

十月狂風吹白雪長安城中地欲裂朱門酒壚紅炙天
空裏璫花旋消滅由來都國盛繇華青雲絡繹滿仙車
浪說黃金賜寒士爭言白璧謁侯家驕矜意氣遙相羨
片善朝推蒙夕薦待詔虛沈金馬門傳宣直上麒麟殿
王郎濩落爾何求千里乘驢被黑裘空論作賦稱才子
未肯低眉事貴游知君不得逢楊意終媿明時老督郵

譚舟石云調亦平平氣却深穩

觀伯虎寄贈子容洞庭山圖因求作廬山障子

丹巒氤氳拂空起素練平鋪洞庭水迴溪笑指毛公家
忘却滄溟幾千里我隔廬峰夢紫煙嘗騎白鹿上青天
煩君貌出仙人障西寄長安向日邊

彭蠡

茫茫彭蠡口隱隱鄱陽岑地涌三辰動江連九派深揚
舲武昌客興發豫章吟不見垂綸叟煙波空我心

陸冰脩云襄陽

遺韻

在武昌作

洞庭木葉下瀟湘秋思生高齋今夜雨獨卧武昌城重
以棗梓念淒其江漢情不知人外鴈何事樂南征

竟不可斷

李舒章云八句

登支硎山樓

谷寺憐幽密絃樓表麗觀烟雲連壑動竹樹入門寒獨
往迷前徑憑高遲所歡時聞有清磬遙出暮林端

送友人還吳

陽月隨陽鴈遙從塞上來北人江北望不見隴頭梅坐
下楊朱淚吟為莊舄哀聊傳數行札千里送君回

王于一云不失

唐人風格

嘉禾道中

樵李城何在蕭條草樹存未醒吳苑酒已動越鄉魂問
水來天目看桑過石門愁聞鶻鷁語寧聽楚山猿

俞右吉云道吾

鄉風景者多矣方萬里出戶即乘船徐昌穀看桑過石門語似淺而實切

月

故園今夜月迢遞向人明只自懸清漢那知隔鳳城氣
兼風露發光逼曙鳥驚何事江山外能催白髮生

朱子蓉云此詩

杜却學

秋日懷李郎中及邊熊二子

秋興因高賦雄才憶省郎山川思不極雲樹莽蒼蒼對
酒知時變看花感別長如何霜後鴈猶未達瀟湘

逢蠻使語

五嶺馳蠻使三秋達薊京北來江草盡南眺瘴雲平鄉
夢清後隔邊心旅鴈驚辛勤萬里札懷笥未宜輕

送許補之還丹徒

憐君揮手去匹馬向南天旅病青山外鄉心落日懸燕
關變積雪淮柳動新煙驛路重雲裏相思易隔年

陳卧子云五六

新挺

送廬陵楊二尹

何卑執戟謝京華却愛河陽縣裏花不為遠師招白社
擬從勾令覓丹砂青天挂席浮明月螺水迴舟勝若邪
莫學南昌隱君子離羣獨拂五雲車

贈別獻吉

爾放金雞別帝鄉何如李白在潯陽日暮經過燕市客
解裘同醉酒壚傍徘徊桂樹涼颺發仰視明河秋夜長
此去梁園逢雨雪知予遙度赤城梁

王元美云得崔沈琢句法陳卧子云果為神到之作

送盛斯徵赴長沙

昔愁越雋千峰仄轉入巴渝萬里賒豈料聖恩憐賈誼
猶煩佐郡出長沙蠻中瘴遠三湘水江畔春逢十月花
遙聽岳陽樓上笛可能回首憶京華

寄杭東卿

西湖十月煙水平梅花參差千樹明越王城畔氣應早
林逋宅邊江更清驛使章臺空寄別霜天玉笛暗霑纓
故人若有揚州興為聽春鴻白雪聲

送耿晦之守湖州

遠下吳江向雲川高秋風物倍澄鮮鷓鴣菰葉翠相亂
錦石游鱗清可憐郵渚過頻津吏鼓漁歌唱近使君船

吳興峴山足勝事漢水襄陽空昔賢

鳳鳴亭

鳳鳥期不來瑤華幾銷歇唯有山中人吹簫弄明月

香圃

露華散平林月明在寥廓時有天風來冷然桂花落

古意

我有木蘭舟欲作三湘客不愁湘水深但畏湘中石

內中偶述

朱宮殊方貢黃旗使者回內園春未到青筍渡江來

答獻吉

花發平章宅鶯啼省樹春殷勤花鳥意愁殺獨遊人

大道曲

長安樓閣互相望
戶戶珠簾十二行
綠水過橋通酒市
春風繫馬有垂楊

羽林少年行

寶馬平馳過夕陰
飛丸遙墮掌中金
不知富貴緣何事
偏動青樓瞥見心

擬古宮詞

興慶池頭漏未闌
梨園弟子曲將殘
花前更進涼州伎
無那西宮月色寒

春思

渺渺春江空落暉
行人相顧欲霑衣
楚王宮外千條柳
不遣飛花送客歸

湘中曲

湘州草深鷓鴣鳴
湘江水清多杜蘅
月明伊軋中流槳
好似湘娥鼓瑟聲

送蕭少府

矯矯雙鳧塞隴分
武夷殘雪半春雲
玉洞只愁仙隱去
洛陽花下不逢君

送顧馬湖孔昭

二首

巴東明月巴西歌
兩岸梅花羌笛多
一曲停橈雙淚落
猿聲三峽若爲過

錦水由來勝若邪
蘭橈三月泛桃花
巴兒見客能歌曲

蜀女明妝笑浣紗

安南歌送沈使君

烏蠻灘上煙水聲伏波廟前秋月明夜半津人挽舟上

夷歌偏動望鄉情

陳卧子云渾成

送蕭若思

送君南下巴渝深予亦迢迢湘水陰前路不知何地別

千山萬壑暮猿吟

宗子相云直是供奉龍標風調

將發夏口

鸚鵡洲邊生暮煙旅人南望思依然盡道巴陵湖水闊

秋風莫渡漢陽川

望行人 二首

秋原迷望草芊芊幾樹荒鴉落照前驛使回時曾寄語

西風早晚渡秦川

綠蕪平野暮天低遠色蒼蒼路不迷昨日鄰家歸後信

行人只隔灞陵西

弔徐姬詩 有序

金陵有徐姬者善屬詩早死余嘗聞其句云楊

花厚處春陰薄清冷不勝單袂衣頗愛其有婉

思以詩弔之

繞廊吟罷楊花句欲覓楊花樹已空日暮街頭春雪散

杜鵑無力泣東風

楚中春思

日言總卷三十一
遵義門前暮柳斜武當城裏欲棲鴉行人獨立宮牆外
又見空園落杏花

濟上作

兩年為客逢秋節千里孤舟濟水傍忽見黃花倍惆悵
故園明日又重陽

邊

貢 二十六首

貢字廷實歷城人弘治丙辰進士授太常博士
擢戶科給事中遷太常寺丞出知衛輝府改荆
州陞湖廣一云山西一云河南提學副使召拜南京太常少卿
遷太僕改太常卿提督四夷館進南京戶部尚
書有華泉集朱中立云華泉之作雖不逮李何然平淡和粹考廟以前海嶽之才無其倫比 素永之云李何徐

邊世稱四傑李雄健何秀逸徐精融邊朴實故並有盛名輝映當代四公殆藝苑之精英也邊稍不逮祇堪鼓吹三家耳 湛元明云華泉嫻於才書必如晉文必如韓詩必如杜以此收聲於時 何元朗云世人推何李為當代第一予謂空同關中人氣稍過功未免失之怒張大復俊節亮語出於天性亦自難到但工於句言而乏意外之趣獨邊華泉興象飄逸而語亦清圓故當共推此人 王元美云邊廷實如洛陽名園處處綺苒不必盡稱姚魏又如五陵裘馬千金少年 項子長云弘治四傑其才各有所長李天才雄健徐陶冶精融何藻思秀逸邊朴實有餘而華采不足 胡元瑞云弘正並推邊徐何李每怪邊品第懸遠胡得此稱及讀獻吉送昌穀詩是時少年誰最文太常邊丞何舍人仲默贈君采亦有十年流落失邊李之句則李何於邊正自不淺予細閱當時諸家若仲鵬德涵敬夫子衡詩皆非所長華玉升之繼之士選輩或調正格畧或格高調僻獨邊視諸人差為諧合不得不爾又云邊顧朱鄭之流派流甚正聲調未舒歌行絕句時得佳篇古風近體殊少合作 穆敬甫云邊司徒詩清婉流暢朗朗有致 黃清甫云邊詩詞旨淒婉調亦入雅歷下之產無以過之越在太常蜚聲藝苑時獻吉主盟羣英為輔君其一也 俞汝成云華泉調逸情真氣舒音亮不假深求自得風人遺韻 陳卧子云廷實粗率未除然時見精詣五言尤稱長城 宋轅文云尚書才情甚富故能於沉穩處見其流麗 陸冰修云廷實篇法亦整但格律未道當與華玉子衡伯仲譬諸才傑獻吉淮陰侯也仲默鄭侯也昌國留侯也邊顧朱鄭樊鄴絳灌之徒也 世乃躋邊三家稱為四傑生乃與噲等伍三君有遺憾矣

詩話華泉諸體不及三家獨五言絕句擅場昔宋吳江令張達明與客
論詩其言曰詩莫難於絕句尤莫難於五言欲其章短而意長辭約而
理盡華泉庶足當之大復贈詩云陽春誠獨步
清廟徒三歎以絕句論邊亦無媿於三家也

贈友

春陽初獻歲芳樹日以青送遠及近郊何由申我情我
情方鬱紆君駕不可停瞻彼飛鴻翼聯翩共遐征奕奕
雲中河爛爛川上星中願渺難遂佇立以屏營

分韻再送文熙

夜久河漢橫春堂別燈黯風淒鳥初動露重花猶斂明
發不在茲重關為誰掩

答石峰見懷之作

斗柄當西南河漢東北傾零零露華白晶晶天宇晴微
風度廣陰熠燿時復明卉木日已黃秋氣日已清念子
理素瑟苦調多離聲嗷嗷失侶鴈泛泛隨波萍會合固
有期此日難為情

次韻贈李子行之如陳

迢迢阻歡宴戚戚傷離居離居結中懷鬱鬱慘不舒若
人美無度貞抱沖以虛朝為同朝客夕暮隔林墟林墟
積秋霖流潦不可除四野晦蒼蒼行行安所如驅馬臨
大道瞻顧空踟躕

運夫謠送方文玉督運

運船戶來何暮江上旱風多春濤不可渡裏河有閘外
有灘斷篙折纜腰環環夜妨鼠日妨漏糧冊分明算升

斗官家但恨倉廩貧不知淮南人食人官家但知征戍
苦力盡誰憐運船戶運船戶爾勿哀司農使者天邊來

送馬欽湖赴湖南提學

征馬帶落日出門君已遙層城不隔夢夜夜盧溝橋盧
溝橋邊車簇簇故人却在城南宿誰令相見轉多情翻
恨遲行不如速江漢風煙遲早春關山雨雪暗邊塵臨
岐莫動殊方感余亦東西南北人

題豐內翰愛鳧樓

春鳧呼其侶拍拍戲芳渚一鳧忽驚人羣鳧共高舉回
翔集城下點點散如雨愛鳧主人今幾秋夕陽空上望
高樓憑闌獨送千里目平沙莽莽寒煙綠

張夏道中遇雨短歌示同行希尹諸子

南山北山雨如注寒風颭颭吹山樹中河水發行子愁
褰裳欲渡且復休黑霧蒼雲蔽村舍咫尺誰能辨牛馬
嗟哉出門百里行路難我今胡為在中野

出郭將訪希準郡伯懼暮而返却寄

駕言江口出却至水西還遠道空回首重門欲上關斷
雲低白鴈斜日近青山欲採瑤華贈仙舟不可攀

和荅胡可泉郡伯

籍籍胡安慶新聲滿舊都詎知金馬客翻領玉麟符退
食還經史登樓即画图昔賢憂樂地元只在江湖

送都玄敬

驅馬別君處秋陰當暮生林柯無靜葉江鴈有歸聲綠
水閭門道青山建業城未能同理權延佇獨含情

次獻吉留別韻

初春郊甸積雪滿客子出門岐路長征車杳杳去不息
關柳青青殊未央却望秦山懷故道即歸梁苑亦他鄉
十年京洛交游地日夕風煙思渺茫

留別貞菴

陰陰汀樹起秋煙冉冉溪花接暮天歸鳥獨衝淮甸雨
離人新上文陽船病餘藥物存芝朮老去心情託簡編
他日會傳招隱賦緘封應寫渡江年

送劉約中之金陵

君到石城邊應看石城樹樹杪百尺臺是儂行樂處

舒云詞在截
而意婉曲

贈別甯子

白日就長道清秋凌大河非關燕趙別相送一悲歌

西園 二首

朝着長白山暮看長白山山色有朝暮吾心常自閒

庭際何所有有萱復有芋自聞秋雨聲不種芭蕉樹

美云芭蕉豈可言樹芋豈庭中佳物且獨無雨聲乎俱屬未妥若作自
憐秋雨滴不復種芭蕉或作自聞秋雨聲不愛芭蕉色覺意尤深婉

詩話杜牧之詩一夜不眠孤客耳主人窗外有芭蕉呂居仁詩如何今
夜雨只是滴芭蕉張安國詞點點不離楊柳外聲聲只在芭蕉裏無名
子詞窗外芭蕉窗裏人分明葉上心頭滴古之愁夜雨者多以蕉葉為
辭高荷大芋非所憎也元美謂廷實芭蕉不可言樹然維摩詰經云是
身如芭蕉樹而不堅固是芭蕉
未始不可名樹元美之言過矣

雜詩

月色沙上澹山雲天際浮春江萬里闊獨見一漁舟

題画 二首

鳥啼青石岡日照紅泥坂杳杳雲外鐘山僧獨歸晚
近浦寒潮落平沙返照紅不嫌歸路晚家在板橋東

迎鑾曲 四首

金陵自古帝王都碧石清江一畫圖列聖百年虛想像
鑾輿曾到此間無
自采民風問老農微行不遣近官從那知天子關天象
到處雲成五色龍

弓如滿月向江開箭插寒潮卷浪迴水上鼉鼉莫深避
我皇元為射蛟來

潮落江門煙水秋雲帆月下過揚州兩京馳道三千里
夾岸垂楊接御溝

柳塘雜興

御溝東畔柳成林一水盈盈十里陰白馬青衫橋上客
春來多少故園心

山行即事

陵署青青生午煙山渠瀼瀼響春泉白頭宮監松陵下
閒說英皇北狩年

康海 五首

海字德涵武功人弘治壬戌賜進士第一授翰

林修撰尋以救李夢陽坐逆瑾黨落職為民有

對山集

張孟獨云對山詩以興致為先格高詞俊足以凌駕古人羽翼騷雅 張文邦云對山既弘詩規又開文運時仲默獻吉

敬夫號海內三才而公尤獨步 王元美云康德涵如靖康中宰相非不處貴恒擾粗率無大處分 王敬美云對山五七言詩間多率意之作直據胸臆或韻至便押不必盡麗典則 穆敬甫云德涵詩有極佳者乃為友人置而不錄遂有長吉之恨 俞汝成云對山文勝於詩

陳卧子云對山粗率殊無足觀

詩話德涵坐援獻吉遂挂清議歸田之後耽心詞曲其小令云真箇是不精不細醜行藏怪不得沒頭沒腦受災殃從今後花底朝朝醉人間事事忘剛方溪落了膺和滄荒唐周旋了藉與康論者原其心而悲之沒時家無長物腰彭多至三百副留心風雅之日少宜其所就此爾

許西別業同承裕升之作

還耕愜初願揖世返空林雖非志士理已獲靜者心嘉
賓青雲客枉駕忽相臨攜酒共斟酌張絃揚妙音義厚
情自叶道合契滋深漪漪漳川水幽幽南山岑相值不

相樂奈此逝者侵

觀禾

我來彭麓下坐愛青山色雨過忽新涼蒼煙望無極秋
禾行欲成豈畏驕陽逼隴畝綠如屯原隰少螟螣同欣
有年樂詎知天子力

對客

絲竹憐吾懶尊壘待汝來片雲霄漢沒叢菊小籬開積
雨難相過當歌莫謾迴請看秋草色黃滿建章臺

鹿苑懷太微

鹿苑何王殿明時尚賜秦芳林春礙日幽草晝眠麋吠
畝餘生計乾坤信此身西京誰欲賦韋曲有詞人

四月十九日宴東侍御園亭醉中走筆

燕家小妓石榴裙笑酌醪酥把似君玉面未從花底出
瑤箏先向月中聞

王九思 五首

九思字敬夫鄆縣人弘治丙辰進士選庶吉士

授檢討調吏部主事陞郎中坐劉瑾黨降壽州

同知尋勒致仕有漢陂集續集

李伯華云漢陂因懷陳致寄景道情出入風雅
騷選之間振迅開元天寶之上 王元美云敬夫如漢武求仙欲根正
染時復遇之終非實境 俞汝成云漢陂礪魄廓落有太樸不雕之風
穆敬夫云敬夫工於小詞而詩亦不落元宋體頗謂兼才惜乎遊春
一記自遠風雅也 顧玄言云敬夫才雋思逸銳於綺麗譬之湖外碧
草海東紅雲流彩奪目 錢受之云漢陂粗有才情查掩淺率續集尤
為冗長大率康王皆工詞曲而秦人推其詩文以為一代宗匠卿曲之
言君子存
之而已

詩話康王並以樂府擅場而詩
鮮合作王差勝康樂府亦爾

對酒憶康五

林棲鮮儔侶芳醕聊獨親繁香燭晴一作旭景嘉賓及茲辰
習習谷風發萋萋卉木春黃鳥鳴枝間翩翩求其羣對
此豈不樂念彼同心人室遠心徒勞追趨靡所因安得
驂雲霓頃刻馳見君

聞盜賊且至登壽州南城樓野望兼示避盜諸君

子

極目川原外無言自愴神雲山晴見楚煙樹遠浮秦平
地干戈滿臨風羽檄頻西飛羨歸鳥隨意過城闔

許西莊春日行樂詞

金馬當朝彥銀魚隔歲焚高樓丹鳳麓閒臥碧山雲湘
瑟春風度秦箏月夜聞太平無一事只合醉朝醺

亳州

出門二月已三月騎馬陳州來亳州暮雨桃花此客館
春風燕子誰家樓簿書堆案不相放太守下堂仍苦留
浮名羈絆有如此媿爾沙邊雙白鷗

周青士云
顏唐有致

十四夜月與李二獻吉飲

萬戶秋風碓杵哀殊鄉今夕故人來竹間涼露蕭蕭下
樓上浮煙細細迴地僻柴門無過客家貧樽酒有餘醅
疎簾碧簟須同醉明月青天為爾開

王廷相 十九首

廷相字子衡儀封人弘治壬戌進士選庶吉士
改兵科給事中言事謫判亳州拜監察御史
巡按陝西為鎮守廖鑾誣奏下獄再謫贛榆縣
丞稍遷寧國同知歷四川按察使拜副都御史
巡撫四川入為兵部侍郎都察院右都御史進
兵部尚書提督團營仍掌院事加太子太保卒

謚肅敏有家藏內臺二集

薛君采云先生詩豪氣大露其
正者較之古人不啻過之

元美云王子衡如外國人投唐武將坐禪威儀解悟中不免露抗浪本
色 穆敬甫云王詩如飛廉煽吹白羽失涼 顧玄言云司馬學古才
辨特爛古體如關里孔檜泰嶽泰松蒼秀挺鬱 黃清甫云浚川詩貴
達意不避險直多擬古樂府欲返真樸未見其工君采出其門下所謂
青出於藍也 錢受之云子衡古詩才情可觀而摹擬失真今體殊無
解會七言尤為笨濁 陳卧子云子衡詩有沈鬱之思壯麗之色 宋
轅文云子衡莊雅有法長於五言若
近體則元美所云武人坐禪者是也

詩話浚川數歷之暇銳意詩文非徒扶大雅之輪抑且抉羣經之奧而又見善如不及其序空同子詩稱其掩蔽前賢命今當世秦漢以來寡見其儔然空同名成之後目空四海觀送昌穀之湖湘詩述一代人文之盛有云是時少年誰最文太常邊丞何舍人三子而外並不及浚川隻字也鄭繼之未嘗謀而乃有句云海內談詩王子衡春風坐遍魯諸生宜浚川見之有知己之感於繼之身後賦少谷子歌焚其橐於燕望閩再拜歌云彼時才傑游帝傍信陽之何掌陵方大梁翩翩李川甫吏部薛生尤擅場於空同亦未齒及不無憾焉矣他日作遺興十首其一云昔吟吳下徐昌穀幻出斯文百代先其二云逸氣誰當鄭善夫其三云康子文章迴絕塵其五云大復天才冠兩都其六云後來誰擅六朝奇君采分明別綴詞其七云散逸長年何粹夫獨於空同則云疏越朱絃大雅沉始知清廟有遺音峽江迫阨滿瀾出可是空同太劇心殆有微辭焉信乎恩怨之難忘也浚川詩格諸體稍狃惟五言絕句頗有摩詰風致下亦不失為裴十秀才崔五員外

蘄民謠 四首

有芄者艾生我土七年之病得者愈五內失調邪作主
富貴耽慾乃自取艾縱有靈將奚補我欲言之上官怒
龜帚生毛綠的的大如錢貴如壁養來盆中水凝碧細
人之玩有何益

白花蛇誰教爾能辟風邪上司索爾急於火州中大夫
却逼我殺爾種類絕白花不生禍胎滅

龍鬚作席光電電暑眠不及蘄陽簟涼如水滑如藤一
簞幾工能織成官府取之只一聲有價無價誰敢爭

赭袍將軍謠

萬壽山前擗大鼓赭袍將軍號威武三邊健兒猛如虎
左提戈右跨弩外庭言之赭袍怒牙旗閃閃軍門開紫
茸罩甲如雲排大同來宣府來

九日安陵同蔡成之發舟

亢帆安陵浦泛舸清川潯渚枉倦迴浴厓傾詫崎欽寒

原變淒候浮靄散層陰落日隱叢薄孤霞冒平林雖同
佳人娛屢興游子吟曠達獲自古維繫慚在今緬懷籬
下菊結念丘中琴川塗渺無緒風波浩難任

秋日巴中旅行

巴東秋氣早行客已悽悽江險深三峽雲寒暗五溪中
原無鴈至異國足猿啼况近烏蠻塞連年尚鼓鼙

旅思

野雲蕭蕭逐我迴西從閨苑東蓬萊偶傳靈藥足自寶
持示世人番見猜不知黃鵠幾時到縱有素書誰與開
旅食淹留斷消息故園風雨空池臺

春草謠

塘上艸離離照妾春羅衣待君君不來滿庭螢火飛

秦川雜興

古陵在蒿下啼鳥在蒿上陵中人不聞行客自惆悵

初見白髮

日日風塵色勞勞簿領身不知清鏡裏已作二毛人

仲

舒云嶺
勤愁絕

漢上歌

宜城出美醞載入習家池山公去已久醉殺襄陽兒

宮怨

夜輦昭陽月春筵上苑花不成供奉日在自學琵琶

宗

相云如
泣如訴

閬中歌

天闊浮煙迴沙平落照低春江同在眼只覺異巴西

漫興

一琴几上閒數竹窗外碧簾戶闌無人春風自吹入

巴人竹枝

楊花作雪草連天郎下荆吳又一年江上浣紗郎不見
問郎錯問下江船

泊嘉善縣

千峰萬峰廣德路晝行夜行湖州艘七十五橋今過
畫船明日入松江

宣州歌

河瀝溪頭伐鼓行五湖渡口櫂歌聲怪來画舸如飛去
一百八灘春水生

金陵歌

山到金陵龍虎分大江環抱日生雲千年宮闕存遺事
猶有都人說建文

明詩綜卷三十一

明詩綜卷三十二

小長蘆 朱彝尊 錄

白田 喬崇修 緝評

朱應登 三十三首

應登字升之寶應人弘治己未進士除南京戶部主事遷知延平府以副使提學陝西調雲南

尋陞布政司右參政有凌谿集

李獻吉云凌谿既醇探
時華玉元瑞昌國號江東三才凌谿乃與並奮競騁吳楚之間 顧華
玉云升之才華彰發泉涌每當人落筆一掃千言翫觀者往往奪氣其
詩上準風雅下采沈宋磅礴蘊藉鬱興一代之體 康德涵云凌谿清
新俊逸有國風之材 許伯誠云先生訓諸生云文者言之精也詩者
言之華也精則寓文於質故先體格而後組飾華則緣情製詞故首興
致而尚婉約漢魏詩雅而遠六朝詩豔而縟辭隨世異情由衷發吾於
唐取其溫厚焉乃知見定於中言發諸外篇有所本辭有所裨信乎必
傳也已 王元美云朱升之如桓宣武似劉司空無所不恨 顧玄言

云大參情過其才亦時出新語 陳

卧子云升之有詩名而合作殊少

靜志居詩話李何並興李目空諸子自三秦而外得其門者蓋寡心慕

手追凌谿一人而已其口占絕句云文章康李傳新體驅逐唐儒駕馬

遷蓋其文亦宗北地者祝希哲贈詩云大韶張宮懸九變盡美善陳思

南詩云擣毫揚美詞肆意逐高雲李獻吉詩云疏越發潛響爛若湍錦

舒徐昌穀詩云神騰清管發逸

興白雲俱其為名流所賞如此

雨雪曲

行道廣且深霏雪何飄颺晨風無終極烈烈吹我裳長
冰斷四澤灑景瀾八荒遙曠達周原廓哉無何鄉迫觀
古巖側磧路如羊腸獵人攜犬至窮獸走彷徨僕飢委
道陬馬疲不能行戎旗動高隧云是甸子岡超驥媿局
步躑躅徒自傷

擬陸機招隱

修塗苦躑躅曲澗聊盤桓盤桓將安之所樂在淵泉清
冷足朝盟幽眇窮夕觀雲構蔽層木翠幄引芳蘭玉鯉
胃輕罟銀縷落素盤忽枉良朋儔誠款慰夙歡富貴豈
不欲時命非可干稅駕從所適茲焉以永歎

野中作

細細朝雨零纖纖麥苗長丁夫荷鋤出所至成偃仰林
喧羣意動山空百泉響佳境偶獨逢無人共幽賞

贈別黃子和

舉世昧所欽見客隨諧嬉良朋久寂寥十載惟君知把
袂執素手懽悰不自持人事忽生變與君長別離膏車
岐路側欲發更遲疑虛名夏厨蠅短景朝華枝兩心各

相許脈脈無一詞濁泥媿清塵何以備驅馳盟言願有終白首以為期

贈劉元瑞守紹興

朝出承明廬駕言還故鄉當門結旌旆觀者倍生光故人欣再見眷眷意難忘舉觴承湛露頌德詠羔羊周官十二牧職貢各殊疆持子夙夜心坐致黎庶康深衷豈念此但感別日長相彼水中鳧羽翼同翱翔風波一失所望望徒心傷

夢大復何子

京華一云別瞥若紛飛翼遙遙南中道念子無消息歲徂寒暑變日落風雨黑詎知萬里魂能達君子側篇章頗見示觸目見古色瀏瀏清瀨鳴擢擢朱絃直指摘發雋語要我以終極大質多渾成至寶去雕飾晤語忽復竟驚起謝良德音徽猶若聞轉盼已難即悵悵牽垂帷仰睇梁月色何由託歸鴻附此長相憶

酬方思道以詩帙見寄

方子還山中兩度寄詩帙憐予方在疚報荅百不一故人枉相存所恨越阡術江南十月交山中稼應畢天寒脆榆柳霜重熟棗栗理甕得舊醅攀厓割新蜜既可歡親顏亦堪悅家室吾翁嗟已晚念此重有失尚幸老母康廬以慰蓬華人生歸有道貧賤匪所恤作詩謝同懷商風振瑤瑟

函谷關歌

朝出洛陽城暮投函關道函關日落行人稀滿目黃雲
暗秋草此地古來西屬秦崩城敗壁猶嶙峋牛車冉冉
行不盡更愁怪石摧車輪關門老子去已遠吾生學道
嗟何晚紫氣猶經舊路迷青牛不見當時返只今豺虎
正縱橫羽檄星馳大點兵徼巡司隸督責苦關下居民
旦夕驚疎林漸指新安麓夜火人歸茅店宿雞鳴客起
四散分令人忽憶孟嘗君

過分水嶺有懷同志

前歲南過分水關十月天晴花滿山今年西度分水嶺
九秋積雪浮寒影天時南北有常運人事蹉跎發深省
中原日夕狼虎多游子出門行荷戈魯儒捩衣蹈白刃
汴京灑血腥黃河東橋作郡夷門裏南原卧家猶未起
石亭抱璞隱城市鳧塘買田歸雲水有懷幽咄真自知
海內論心竟誰是春日淮南黃粟留丁丁伐木聲相求
此時誰遣不歸去梁令還家尚黑頭

北風行

昨日南風揚今朝北風急南風吹山山不移北風吹海
海欲立軒轅臺前燭龍晦紇干山頭凍雀泣行人戢足
不敢行我獨何為向原隰田父停歌向我笑笑我投簪
滯鄉邑然桂作薪炊玉粒空囊無錢太羞澀我云蓼蟲
之性甘習苦亦聞龍蛇歲晚當深蟄行藏得失本天道

古來賢哲何嗟及君不見北風雨雪洛陽城素安卧内
無人入

對雪

對雪饒幽思清吟酒半醺撲簾寒未起灑葉細先聞風
急仍含雨天低欲墮雲晚看庭篠色漸喜白紛紛

孝宗皇帝輓辭

經杖生新感朝儀改舊觀喪經仍漢制顧命續周官萬
國函香拜諸王畫像看蒼天高不極贊德自知難

哀谷亭

二首

聞道團營將前茅未進師居民坐塗炭揮淚望旌旗柳
色烽煙外鳩聲穀雨時移家若飄梗誰暇問東菑

齊魯何多盜冬春未解圍元戎休按轡黎庶待宣威成
久軍芻竭城寒士氣微猶聞安撫使先已獻俘歸

觀楚人插秧

插禾憐楚俗田畛綠層層共道臨芒種那能避鬱蒸歌
詞人互荅音節鼓相應但使民多粒寧憂穀價騰

渡淮

二首

楚岸崩沙仄淮流積潦深沙明疑雪霽潦迴似秋陰舟
楫煩相待炎蒸喜不侵重憐行宦地獨感濟時心
水外長天盡煙中遠嶼銜即看乘泐漭已若釋憂讜波
撼青楓樹涼輕白紵衫舟人不愁思滿引夕陽帆

贈蔣子雲

別懷無近遠送子即淒然文采東都守明時萬里遷江
舟迴夕浪汀草暗春煙却望來時路長安在日邊

園居即事

首夏衡門裏清波四望通古槐垂密蔭細草結幽叢庭
灑黃梅雨簾鉤紫燕風林堂多發興興至復誰同

雨後晚眺

小雨經檐盡殘陽隱樹低迎曛花氣合向夕野容迷寶
刹流雲外金塘去鳥西吾生江海意隨分此界棲

癸未書警

物態傷吾意流離滿道傷雨鳩頻逐婦風鴈忽分行白
分淮溝壑何人且廟廊舊時阡陌在虛望返耕桑

檐雨

中歲仕三已晚耕天一涯僻居寡儔侶開戶對桑麻檐
雨隨風亂溪流逐岸斜時時值野叟爭度坐鷗沙

舟至臨清大風晦冥聞過客言谷亭盜賊之勢甚
劇感而賦此

聞說王師北出燕山東羣盜故依然沙城風起塵如霧
澤國春陰水作煙過客盡傳烽火警行人愁度谷亭船
平原太守今誰是慷慨多慙石二千

登王孫亭望華嶽

華嶽遙瞻勢已雄河流入望更無窮羣山總出三峰下
衆水同歸九曲中絕塞衣冠通上國行人車馬入新豐

漢家陵邑依然在擬賦西都恐未工

秋興

曠騎憑陵八月風羽書朝暮九華宮金吾宿衛臨關外
宣府遊兵集禁中燕塞河山天下險秦陵恩德衆心同
誰能補袞供臣職莫遣宵衣損聖躬

滄浪江

千尋鐵鎖貫長橋積翠浮天萬壑遙人向中流看砥柱
路從平地入岩堯未論文教開荒服已見蕃王款聖朝
鳥語花明迎使節滄浪江上瘴全消

滕王閣和韻

樓為名高轉被憎詩人翻怯後來登嘉賓勝日難兼得
廢址遺文託再興慷慨尚懷投筆吏寂寥私念校書丞
留題擬附三王後媿乏袁州刺史能

騰陽元夕

殊方節序漫相親又見春燈照眼新秦苑煙花三輔夢
梁州風俗隔年身千門宛轉迎華月九陌逶迤起暗塵
淮海路迷何處所孤城深鎖獨愁人

登岳陽樓

岳陽樓前看洞庭三江水多愁杳冥殘陽欲盡孤鳥沒
君山之樹何青青題詩直防鬼神泣吹笛恐有蛟龍聽
先采香蘭招屈子徐歌瑤瑟報湘靈

田中雜吟

高田低田湖水浮南垞北垞梁稻秋明沙日入有棲鴈
獨樹風寒無繫舟白草直隨平野盡滄波真帶暝煙流
時艱漸老雙蓬鬢歲杪空餘一敝裘

大駕東巡野語

聞說天王西狩頻翠華今日又東巡泰山重被登封頌
梁父親承羽獵塵曉日霏煙開帳殿朔風寒雨暗楓宸
江都十月花零落莫遣龍舟望幸新

湘中雜興 二首

湘渚草深鷓鴣鳴湘江水清多芷蘅月明伊軋中流槩
疑是湘娥鼓瑟聲

春草千里碧沉沉蒼梧雲昏湘水深此中自古行人怨

鷓鴣雙啼斑竹林

顧璘 二十首

璘字華玉先世吳縣人徙南京弘治丙辰進士
知廣平縣徵入為南京吏部主事遷知開封府
降知全州起知台州府累遷至浙江左布政使
擢右副都御史巡撫江西乞終養忤旨勒致仕
再起巡撫湖廣顯陵工竣加工部尚書還朝改
南京刑部尚書有息園浮湘憑几山中歸田諸

集

素永之云弘治間獻古昌穀仲默相與表裏以鳴國家之盛華玉
頤頹其間頃吹簾應莫敢軒輕他如希哲之宏博伯虎之奇俊繼
之古淡升之精工太初之清曠履吉之麗逸玄敬之沖泊伯時之
醇醞欽佩之雋質叔鳴之新警咸號名家竝稱國手 陳羽伯云華玉
抽毫敷藻前無古人 文徵仲云華玉文不事險刻而鑄辭發藻必古
人是師詩尤雋永雖矩矱唐人而劉除陳爛時出奇峭樂府歌詞亦不

失漢魏風格頡頏獻吉仲默升之昌穀間不知孰為高孰為下也王
元美云顧華玉如春原盡花葩靡不少又云華玉才華在朱鄭之上特
以其調少下耳穆敬甫云顧公吳中才子有知人鑒為當時風雅主
盟詩亦奇古不俗顧之言云司寇體裁變創工於發端斐然盛明之
羽翼也黃德甫云顧詩發源清淺治流徘徊忽有所觸一振其響清
映林樾頓洗俗聽如高林忽在下衣襟有雲霧倒景猶照人平地黯將
暮可謂春容雅韻又江橫羣水合野闊萬峰開橫寫江山超於凡想
錢受之云華玉詩矩矱唐人才情爛然格不必盡古而以風調勝陳
卧子云華玉才情警麗但風格未高俞右吉云華

玉詩如金塘細演積芳選木春華有餘所乏秋氣
詩話華玉與劉元瑞徐昌穀號江東三才又與陳魯南王欽佩稱金陵
三俊當李獻吉何仲默詩名未盛時藉其弘獎而王穉欽顏惟喬輩皆
其所賞識闢息園於居室之後鑿池壘石築載酒亭於西隅延接名士
討論詩古文辭張謙輒以箏瑟佐觴有小樂工楊彬善曲每詫於客曰
此蔣南泠詩所云消得楊郎一曲歌者是也既負海內重望遇時貴人
或傲然不為意而山林寂寞之士虛已下之祝希哲著觀雲賦唐子畏
著廣志賦華玉恒對客誦之及嚴惟中招飲既坐嫌其酒冷惟中令易
熱酒華玉又嫌太熱指顧運霍目無主人嘗至浙訪孫太初幅巾道衣
放舟西湖上一夕見有舟泊斷橋下一僧一鶴一童子煮茶華玉笑曰
此必太初也移舟就之遂定交焉入楚試童子得江陵張叔大奇之入
謁脫所束屣帶與之曰子他年所縮不止是留此見老夫非虛譽爾釋
欽既失志日與狎客鬪雞走狗華玉欲見之解飲不肯往乃以詩恐狎

客乘其出游疾趨而前穉狀亟走匿為狎客夾持之強留之具賓主禮
其求友之勤如是所撰國寶新編錄獻吉以下一十五人各系以贊
其交也廣而
擇之也峻矣

題龍巖額有賦

蒼厓積鐵古中空若天開不知寒泉水潺湲自何來石
田莽重疊上有仙人臺淋漓濕元氣玉黍長蓓蕾青春
始來游桃花映樽壘主人邀痛飲酣歌日西頽獨揮菁
茅帚書破巖上苔巨靈拍掌笑大劫俱揚灰吾意在山
水短長安計哉

南巖雷神祠

雷神棲何所巖洞深杳冥幽林蔽日影寒澗餘龍腥經
年尚留雪當午仍見星石奇出變相境勝通神靈譎怪

山海事流傳信前經

度楓木嶺

初謂山拂天飛鳥不可度
逡巡躡危磴乃即我行路
百折頻攀援十步九回顧
高林忽在下衣襟有雲霧
倒景猶照人平地黯將暮
東北望故鄉江流莽傾注
長風動萬里獨立難久竚

東郊田園

二首

陶公歸桑里謝客營石門
於世既無競努力事田園
春還理荒穢良苗應時繁
豈不念歲豐天道難預論
列槿藩草屋藝蔬備晨飧
郊居漸成趣益厭城市喧
菽水苟無闕萬事奚足言

刈麥思時暘分苗望時雨
彼蒼於農人遷就亦良苦
好雨從東來原田白膺膺
老穉荷蓑出綠縵紛可覩
連歲荒負租頗遭官長怒
今幸占有年且願給公賦
祭酒兼炙雞殷勤祝貓虎

碧溪

落落高梧陰俯瞰寒流碧
微雲過疎雨秋容澹無迹
魚遊綠藻晴鳥下青蕪
夕興至每垂綸歌罷還岸幘
漁父兩三人時來共爭席

辨蛤和涇川公

漁海窮溘汰獵山歷哈呀生人胡多勞
養此六六牙聖哲著禮經細不遺
螳蛙食龜一染指因以傾厥家未俗

貴珍異載籍紛喧譁美哉爾石蛤奚免網與又修脛雪
長苻腴中剖團瓜烹以實下豆亦慰賓筵嘉南荒盛蟲
族大者蛇與墓瑣細及百種射影兼含沙食者苦漚泄
傷者困瘡痂例舉混美惡頗笑昌黎差幸蒙匕箸賞重
以褒辭加河豚自此賤况復論魚鰕

送陳魯南上陵

松柏西陵路詞臣仗節來衣冠瞻漢寢弓劍拜軒臺細
雨春山濕明星夜殿開年年揮淚地不見長蒼苔

簡陳宋卿

頗怪陳無已尋詩日閉門空庭疎繫馬細雨負清尊節
序過梅萼春陰積蘚痕不嫌官舍冷燒燭對黃昏

丙子元日於郡齋作四十韻

南紀江潭遠東風節序移流年傷久客多病負明時稼
穡功何補鶯花興匪宜嶺梅虛照眼江柳莫搖絲憶昔
為郎日承親樂在茲都城依斗極畫省綴雲司祿米供
調膳家園奉杖藜閒情潘岳賦燕喜魯人詩棣萼連庭
發槐陰拂地垂書編長枕藉酒斝亦淋漓契合多良友
招邀慰所思聲華傾座重精白寸心知松檜寒逾勁驛
騶老不羈已堪徵道義况更得師資西漢才方盛東周
夢豈衰立談期化理傾倒絕猜疑中路罹多難專城試
一麾梁陳高賊壘河朔走征旗苦乏勤王略空懷報國
私援枹臨矢石飲血撫鰥嫠僅免投豺虎方思伴鹿麋

愚蒙仍觸法覆載本含慈斧鑕逃輕典丹青發朽姿恩
波猶五馬竄地異三危水鏡開城觀星躔壓地支國風
饒比興民俗重耕犁桃水居人樂華胥帝載熙頗容山
簡醉未釋賈生悲信美非吾土浮名已後期形容麟閣
遠羽翼鷄圖畧即事驚華髮無階叩赤墀大懼惟菽水
野性一茅茨納履思投足談經得解頤文章關不朽氣
格許誰追能事輸前列洪鈞貴自持陶鎔兼物類渾樸
斷人為郁郁希游夏勞勞去管伊行藏俱自得筋力豈
空疲細雨衣襟淨深山卧起遲時尋老漁父同釣楚江
湄

庚辰元日

諸侯玉帛會長安天子旌旗下楚關共想元正趨紫殿
翻勞邊將從金鞍滄江飲馬波先靜黃竹回鑾雪未乾
北極巍巍天咫尺五雲長護鳳樓寒

和英玉聞秋佳亭新移悵然作兼簡王禮部欽佩
秋佳亭子臨秋水伐木新移向近陂小徑有時迷客入
長楊無數遶檐垂即看野鵲春來喜莫怪羣鷗晚下疑
寄語東鄰王禮部好攜樽酒數追隨

寄張司馬九月六日憶湘山寺舊遊

遙憶東山張太傅去年今日共離觴清江画舫愁中別
落月楓林夢裏長黃菊再逢非舊日白頭相見定何鄉
題詩欲寄衡陽去目斷西風旅鴈行

懊惱曲效齊梁體

小時聞長沙說在天盡處人言見郎船已過長沙去

歸自灌園陽望湘山口占

十日別湘山見如故人面何況石頭城是儂舊鄉縣

雨中溪行雜詩 二首

十日溪中舟格格響溪石孤蓬過鳴雨忽失沙上脊

日暮爭渡喧天陰野風急孤客來何遲蕭蕭荷鉏立

移疾 二首

山頭雨晴泉入池黑牽牛花開滿籬閉門三日簿書歇

恰直遠人來賦詩

秋至一月暑仍酷西風忽振庭梧飛白雨連山雲匝地

滿城兒女覓秋衣

掃階竹

高巖短竹餘一尺纖葉裊裊青鸞毛空山無人月華冷

西風滿地秋蕭騷

陳沂 四首

沂字魯南其先鄆縣人徙家南京正德丁丑進

士改庶吉士授編修進侍講出為江西參議歷

山東參政轉行太僕寺卿有遂初齋拘虛館二

集 顧華玉云石亭詩人謂其類東坡亦自號曰小坡中歲乃宗盛唐

陳羽伯云魯南藻性天成尤多賦詠文采照映一時 穆敬甫

云太僕詩宏博精深當屬大家 顧玄言云石亭與華玉欽佩並稱讀

其詩恍乎臨蓬山而俯瞰閭苑深遠鬱然 李時遠云魯南古體埒漢

魏長篇似太白近體在開元之間 錢受之云魯南論詩專以唐人為

宗謂少陵七言聲洪氣正格高意美非小家妝飾但才大不拘後學茫

昧特拾其麤耳於時大江南北文士稱朱顧陳王四家朱顧皆羽翼北地共立壇墀而魯南能另出手眼訟言一時學杜之敝欽佩亦與之同調江左風流至今未

墜則二君蓋有力焉

詩話魯南詩亦勻整第乏警策蓋

心懲北地勦襲之非而限於力也

山寺

出郭少人事更居林壑間僕因隨主嬾僧反愛吾閒碧
草生滿地白雲常在山城中會相問未卜幾時還

夏日雜興

野寺清涼舊有名空廊還傍石頭城侵階竹蔭差差轉
入座荷香細細生西府山前車輦路南唐宮裏轆轤聲
冰漿玉盃傳瓜處想像君臣萬古情

送石太宰代祀泰山闕里

上卿膺顯命元祀向東方喬嶽瞻青岱生民有素王邁
邦齊一作望秩過魯式一作趨蹌埽地如躬陟樞衣儼帝將
諸峰求禪土數仞入宮牆仰止巖巖外周旋翼翼苟俯
窺宜小壤密造豈升堂峻極神應降惟馨道益光往哉
公不忝簡在事非常媿乏崧高詠風雩代詠章

寄顧全州

曲渚一作湘雲暮叢一作篁楚雨秋愁心寄鴻鴈煩爾過衡

州

王 韋 三首

韋字欽佩上元人弘治乙丑進士選庶吉士授
南吏部主事改兵部遷禮部郎中陞河南提學

副使終南太僕少卿有南原集

顧華玉云少卿論詩專尚才情其言曰唐風既

成詩自為格不與雅頌同趨漢魏變於雅頌唐體沿於國風今以雅文為近詩未嘗不流於宋也故其詩婉麗多致雋味難窮或者謂為纖弱豈知所標之殊向哉 陳羽伯云欽佩詩有晚唐温李之風 王元美云王欽佩如小兒女簪花學作軟麗 李時遠云太僕詩婉曲濃鮮頗類温

李詩話欽佩詩其源出於温八又比之義山不合也其最著者閣試春陰之作篇中起來小步傍闌階花霧襲衣寒氣重李賓之批其卷云二語如有神助遂登上選相傳欽佩為秀才時夢中曾聞人誦之此與錢仲文湘靈鼓瑟事相類儲靜夫又賞其朱樓十二畫沉沉画棟泥融燕初乳之句亡友王介人則謂苔花蒼潤上簾櫳濛濛經雨遂未雨二語尤貼切予意要不若空庭簾卷畫亦與隔牆惟見桃花明狀春陰更工也欽佩以疫終見顧東橋集列朝詩稱其以母喪毀瘠卒蓋攷之未詳云

懷師友

幽蘭多北風塵埃旦暮起嚴冬十二月積雪更千里落
落高樹擁靡靡勁草死中庭獨彷徨念我同懷子送遙

涉玄冰單車渡易水歲暮人閉關何為遠遊此

春草

帶雨和煙未可名春風處處不勝情於今南浦知多少
都向王孫去後生

柳枝詞

渭水西來萬里遙行人歸去水迢迢垂楊不繫離情住
只送飛花過渭橋

田汝隸 二首

汝隸字深甫祥符人弘治中舉人官兵部司務

有莘野集 俞汝成云莘野專尚氣骨不作畧弱語

席上贈推官還太平

萬國朝天罷孤城返旆行清秋看過鴈落葉下高城海
岫臨淮出江雲入楚平定知先攬轡早晚望澄清

秋興

西苑迢迢隔絳河遙瞻禁籞渺煙波天臨偏甸開仙仗
日下高城一作平蕪散玉珂宮漏漫從三殿報爐煙別向九霄
多龍池會有承恩處誰唱清平第一歌

左國璣

四首

國璣字舜齊祥符人弘治中舉人有南郭集

清黃

甫云左詩敏捷率意所向情景橫生昔有下筆成章之稱其人矣但長於用才短於用思進而求之恐其易盡李時遠云中川空同內弟得之琢磨為深陳卧子云左君跌宕亦未成家詩話田左並稱詩皆靡麗信譽備也

郭桐岡樓宴集

華圃倚崇墉飛觀凌白日招尋偶同游登陟遂閒逸逍
遙覽芳蒨結構轉幽密亭深碧篠茂荷挺丹泉溢虛曠
周遠阡岑堯促危膝迴飈灑窗牖明詠散縹帙慕往歎
睽離俯來繼前述憂傷感蜉蝣局促悲蟋蟀勿為逝波
歎且共賞瑤瑟

寒夜吟贈吳江主人

昏鐘夜半華月高霜氣入室風蕭騷主人下簾執明燭
玉壺瀉出香蒲萄冰河赤鯉價重萬洞庭黃柑初破苞
解我吳鉤佩著我赤霜袍當杯更發鷓鴣調意氣落魄
無辭勞白日營營苦多務喫飯梳頭日云暮不來清夜

與爾遭枉使黃金滿贏庫當年平樂宴賓客十千五千
更不顧如花少女勸酒歌醉沒西山月華素吳江主人
逸興清寒夜與爾相逢迎紅爐暖炙薰燄重不怕河水
凍萬層

野堂餞陳子之南都

我從夷門來送君金陵去野館離筵春晝晴楊花茫茫
幾千樹風吹亂撲金尊飛行人且解碧羅衣鳴箏送酒
勸君醉明日出門知者希

贈趙將軍

老將搖征旆提兵出漢家幾年閒豹略萬里鎮龍沙驛
路村村雨邊城處處花幕南無戰馬終日醉聞笳

孫一元 十七首

一元字太初不知何許人或曰安化王孫也白

號太白山人嘗西入華南入衡東登岳又南入

吳就昏於吳興施氏與劉麟吳琬陸崑龍霓稱

茗溪五隱有太白山人漫槩

顧華玉云太初於詩備極苦心所乏天才耳李獻

吉云山人有超軼才詩亦多憤激悲壯之音 鄭繼之云太白詩悲壯奇崛感激奮發而卒澤以沖和 劉元瑞云太初於詩非唐以前則不顧又云太初詩主氣格有剗削胃腎之功 殷近夫云山人詩傳寫萬物前無古人凡可喜可愕可悲可嘆一以發之於詩豪縱恣肆時出蹊徑 王元美云孫太初如雪夜偏師間道入蔡又如鳴蜩伏蚓聲振月露體滯泥壤 王敬美云弘正以前風氣未開振騷創雅實始李何菘蓋中起而相角者一孫山人而已山人詩可稱具體未見其止也 穆敬甫云太初詩神采秀發不染色相假與謫仙並起一時當互有長短 顧玄言云山人五言得孟襄陽幽處七言得張曲江曠處 黃清甫云孫詩語不循俗務在幽致寄託丘壑指顧煙霞宛然有逸士風而內懷高度頗自標舉 陳卧子云山人詭跡塵外清放自居故有俊調而鮮深思終近淺俗

詩話太初家本秦人不受空同圈束其詩亦不盡本唐音觀其與杭東
卿論詩作則知瓣香所向乃屬浩翁故有勃興黃九窮妙處空自知之
語劉元瑞慕表謂詩非唐以前則不顧未為太初知已方山人太
古讀其所寄詩云碧雲行空月皎皎春風滿地花斑斑庶幾近之

自君之出矣 二首

自君之出矣冷煖何所依不能見君面但見篋中衣
自君之出矣生死那可不知不能保君身但保襁中兒

訪樵者

遠尋山中樵不識山中路隔林伐木聲遙憶林深處不
晤竟空歸日墮西陵樹

秋夜同紫峽逸士雪江老僧輩十人宿南屏山中
誦逋仙夕寒山翠重秋淨鳥行高分韻賦詩予得
夕字

荒煙散不收殘山帶遙碧林鴉晚依依草雉時囁囁斜
光明不定居人掩荆柵竭來喜盍簪林下喜幽蹟屋屋
燈火青野蕨旋新摘豈無伏虎禪亦有飛鳧客愛此小
崑丘人世白雲隔願當抱奇幽炯言永終夕

陶淵明

淵明豪傑人出處亦有道昔讀荆軻詩彷彿見懷抱晉
室漸陵夷一官非所好劉裕乃何人天意亦草草歸來
卧潯陽甲子紀年號酒乃寓真情菊也見孤操

贈別王與時方伯

海中三花樹石上五粒松與子今有約相候尋其蹤褰
衣白雲杪時戲蒼精龍手把古苔篇還訪崑崙峰峰頂

日言集卷三十一
燕玄露長令有好容回首謝塵世莫教生秋蓬

漁父

野水平於席中流風力微江花迎日淨沙鳥背帆飛黃
帽爲漁父青錢買釣磯只今鷗社裏投老願無違

晚霽

晚來雨初霽煙火隔林微一徑牛羊入孤村桑柘稀長
天下遠水積霧帶巖扉月黑聞人語溪南種樹歸

失鶴

只在秋江上孤蹤何所之花間扶杖處竹外聽泉時野
客來玄圃山僧寄紫芝此時還憶汝伴我夜吟詩

西爽亭會別周參政楊顧二參議

對酒山亭上清秋思更豪輕鷗動江色片雨帶林皋興
逐王司馬詩當何水曹分攜聊一笑日暮上漁舫

鄭繼之地官久不過湖上奉簡

怪爾狂吟客不過湖水濱寧遭官長罵莫得野人嗔雲
外烏藤杖水邊白鷺巾相看只自好空送月華新

飲惠憲副北屏別墅

對酒清溪上聞歌杳靄間竹光酣晚日雲影動秋山好
鳥移時下名園盡日閒主人愛瀟散野客不知還

宿歸雲菴

沙晴竹碧鷗出飛野花候予開石扉暮雲卷雨日初落
木葉滿山風乍稀酒杯入夜意自好篝燈向人寒相依

窮幽覽勝乃吾事坐愛名山忘獨歸

草堂

溪上高秋雲木涼地偏人事不相妨開門江日流書幌
背水秋花照草堂暫止買田時未就舍南種竹已成行
幽居自擬王官谷藥裹書籤引興長

雜詠

夕陽沒中流舟子不停櫓風來未滿帆望斷桃花浦

山中

來往不逢人家在山深處獨鶴忽飛來風動月中樹

春日書事

欲晴未晴雲日黃美人不來心獨傷漫倚東風數春事

桃花梨花飛過牆

鄭善夫 二十二首

善夫字繼之閩縣人弘治乙丑進士除戶部主
事改禮部以諫南巡杖闕下尋乞歸用薦起南
京刑部改吏部郎中有少谷山人集

韻勿充而古言精思霞映天表 徐子元云少谷師杜殊之懽悰宛然
一生愁也 楊用修云太初少谷兩家詩亦多雜宋人而鑒者莫悟
穆敬甫云鄭詩風骨稜然不深不俗 王元美云鄭繼之如冰稜石骨
質動不華又如天寶父老談喪亂事皆實際時時感慨 王敬美云閩
人家能咕嚕而不甚工詩國初林鴻高棟唐泰輩皆稱能詩號十才子
然出張徐下遠甚無論李迪其後氣骨峻峻堪堪旗鼓中原者僅一鄭
善夫耳其詩雖多摸杜猶是邊徐薛王之亞 俞汝成云少谷才調有
餘婉麗不足然奇氣具在雄思鬱然 顧玄言云驗封賦才英邁往往
有新語 黃清甫云繼之才故沉鬱去杜為近過為摹仿幾喪其真壽
陵之步亦可稱工矣必邯鄲也 謝在杭云鄭繼之一洗鉛華力追大
雅然培擊百家獨宗少陵呻吟枯寂之語多而風人比興之義絕壁之
時無春而遠秋人未少而先老才情未肆氣格變衰樂事未陳聲淚俱

下此在少陵為之已非得意之筆况效顰學步者哉 錢受之云林尚書貞恒撰福州志刺少谷詩專仿杜時非天寶地遠拾遺以為無病而呻吟以毅皇帝時政觀之視天寶何如猶曰無病呻吟則為臣子者必將請東封頌巡狩而後可也甚矣尚書之慎也 陳卧子云繼之雅質故鋪敘之言獨長

詩話繼之在弘正間不襲李何餘論別開生面好盤硬語往往氣過其辭雖源出杜陵實有類山谷者集中感時之作可觀可怨頗不猶人其論詩五言云大哉杜少陵苦心良在斯末流但叫噪古意漫莫知鳳鳥空中鳴眾禽反見嗤蓋有獨立不遷之槩焉當時孫鄭並稱孫非鄭敵亦非鄭匹也 朱鄭並稱朱亦非鄭匹也

短歌行

驅一作跨馬出郭門馬疾不俟鞭長跼一作叩一作君馬聽我歌一言涼風戒芳樹白露棲寒蟬君子有所思遠遊及幽燕在家人所愛去家人所憐朝餐不及餐豈得戀膝前下有黃口兒上有倉浪天今時方清廉盡室難遠遷獨行

多辛苦加餐以延年 曹潔躬云奇矯無前

初離京邑留別諸同志

驅車遵城闔振策率廣路仰盼孤雲征俯見波流沂感念平生歡豈以杯酒故羣居不自察一作相失增怨慕川河引舟楫陵陸曠煙霧重覲難可尋努力敷襟素

發越州

生無冠組分碌碌守拙遭越南十二月盡室復遠遷故國眇天末扁舟薄言旋閩中地氣暖可免絲與繇舊業雖荒蕪尚有一頃田他鄉困寒饑胡為重留連且聞江海熟已不憂荒年此州固信美旅寓豈其然盤餐未易遘薪水亦費錢雖得山水玩顧非貧士便素癖厭人事

况乃居市廛毅然舍此去飄飄御風煙夜泊桐江雲朝
登富春山行復經武夷高招控鶴仙沆瀣亦可飽安能
逐鷗鳶跼跼禹跡裏衷情向誰宣

聞道

聞道今天子身封鎮國公家初營上谷臣得賀離宮鐵
券傳何急將軍氣盡雄郊牛凡五卜車駕想河東

鍾廣漢云甚哉

汲黯之
驍也

即事

赤縣山河在黃沙道路長祇憂蕃部落不著舜衣裳寶
韞猶深入金稍慮轉傷前車未為遠神武有英皇

早秋龍門舟中

艤子小於葉早秋江上行風波千古撼天地幾時平病
骨憐滄海凡才恥聖明不眠聞短吹故國亦飄零

送陳生赴韶州戎幕

月下棲烏樹天邊過鴈羣生涯隨逆旅幽獨倍憐君百
粵茲多難今時未尚文南遊得蠻府愁殺郝參軍

送蘇侍御從仁使蜀

驄馬今何去玄冥歲已殘風雲行劒閣鉦鼓動松潘事
在西戎部功虧舊將壇懷柔亦邊略要識聖恩寬

讀太初潯陽歌

青春寄我潯陽曲長路思君鸚鵡洲此日江湖須遠志
浮雲西北有高樓嵇康竟少神仙分尚子仍牽兒女憂

居洛何曾定蹤跡終南渭水入鄉愁

登御校場下望故宮

萬峰雲木鬱蒼蒼故壘仍存閱武場南渡關河雙眼盡
中原風物百憂傷尚傳草莽開黃屋想見龍蛇遠御牀
往事只今俱灑淚兩階干羽意何長

勝果寺秋懷

山寺行逢紅槿花江南風物望中賒
棘雲蘿月同秋事鴻鴈鶩鷓亦歲華
多病茂陵仍去國長貧杜曲尚無家
白袍黃帽從吾好歸去滄洲問釣槎

卜居懷林待用司空

卜居為愛龍山好薜荔陰連湖上村
海日帆檣動書牖天風鵝鶴到柴門
清時定許潛夫遠散地還知靜者尊
聞道平生謝太傅東山卧席未教温

秋日病懷

南州木落晚一作歲蕭蕭薊野風
煙萬里遙病後客心惟藥物
秋來人意滿雲霄平沙鴈帶三湘雨
橫浦帆歸八月潮搖落應悲楚
公子不將舊業問一作付漁樵

李忠定祠

千秋祠廟對樵溪丞相回戈日向西
江漢已浮龍馬去風塵遺恨鷓鴣啼
中原經略時何及北狩君臣路漸迷
三疏留君有東澈人情天運苦難齊

秋夜

七月欲盡天氣清殘月未上江猶明流螢渡水不一點
玄蟬咽秋無數聲獨客尚未送貧賤四方况是多甲兵
立罷西風夜無寐吳歛嫋嫋感人情

孤山寄太白山人

為問山人孫太初交情歲晚莫教疎孤山梅萼春相惱
滿地松苓日自鉏江夏肯容襴處士茂陵初卧馬相如
知君不廢茗溪釣書帛能無寄鯉魚

歲晏荅王時行

越王臺下草堂陰萬壽橋東流水心天畔風雲新歲晏
霜前梅柳故園深黃巾亂後只茅屋白社歸來無橘林
搖落最憐王水部近時生理戴朝簪

子夜變歌

我欲渡螺江螺女不可遇人知子夜來不知子夜去

柴門

涼月光不了照我芳桂叢白鳧如人長來往柴門東

武夷櫂歌

幔亭彩幄會仙靈紫霧濛濛薄太清奏罷人間可哀曲
鳳笙龍管杳無聲

櫂歌

青螺江頭游子吟黃金臺上秋雲深風塵一別一萬里
美人駕車傷我心

游丹青閣懷許黃門啓衷

風流不見許黃門
文字丹青閣尚存
最憐佳句車盤驛
黃犢青山何處村

明詩綜卷三十二

