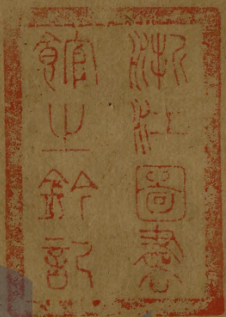
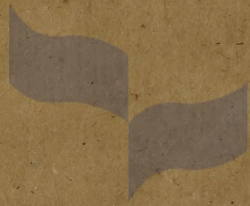


0cm 1 2 3 4 5 6 7 8 9 10 11 12 13 14 15 16 17 18 19 20 21 22 23 24 25 2



浙江圖書館



浙江圖書館



浙江圖書館



浙江圖書館



浙江圖書館

附釋音春秋左傳註疏卷第四十九

浙江圖書館藏



浙江圖書館

附釋音春秋左傳註疏卷第四十九

杜氏註

孔穎達疏

經書四年春意如至自晉書不若舊得免二月曹

伯滕卒無傳四疏注四同也。正義曰曲伯身初以

盟不掘柯十年于濟淵二十五年于重丘宋皆魯曹俱在是四同盟也夏四月無

秋葬曹武公無八月莒子去疾卒未同盟

冬莒殺其公子意校以禍亂告不必繫於為卿故

莒故書多口垂之校注以禍至惡之。正義曰莒是疏國其多不備禮唯莊僖之出有

莒慶見經爾來唯牟夷以禍也故書以外更無見者今意

甚於骨肉相殘故公子取國及為大於享國有意莫

繫於為卿故公子糾意校以公子意解其意云云

會

六八十四
之意也諸公子大夫被殺而書名者皆是
惡之文意使與亂君為黨故書名也

傳十四年春意如至自晉晉人罪已也

罪已○疏傳注以舍至罪已○正義曰一命大夫經書為
舍音捨

國之卿則稱其人曾卿不得自稱魯人有罪則殿去其族
去則非卿此舍意如之族是為罪已也

討而執之故令歸魯荷晉恩德罪已亦以尊晉故云尊晉罪
已也文二年晉人宋人陳人鄭人伐秦秦穆公故尊秦也謂之

成陳袁遺鄭公子歸生伐秦弗不書為穆公故尊秦也謂之
崇德注云秦穆悔過終用孟明故取四國大夫以尊秦也此

取意如以尊晉其事與彼同也止意如至自晉傳言尊晉罪
已二十四年諾至自晉傳首云尊晉不言罪已俱是夫族傳

文不同者釋例曰意如至自晉傳言尊晉罪已諾至自晉傳
復重發但言尊晉者意如以罪已故言罪已諾本使人不

聽見執故尊晉而已內大夫行遠皆不書至異於公也今此
二人執而見釋更以書至見其執也若然季孫見執為曾有罪

矣而往年公不盟注云州國惡故不盟者魯實伐莒取
若以伐莒責魯則與齊而受齊人之誦矣齊朝夕伐我

為此不與公盟以言非國之惡其執季孫不是無罪也乎
服憲伯云寡君君法知其罪而執其老者非晉之怨餅耳

晉罪已禮也禮脩已而不責人 ○南蒯之將叛也盟賈

人司徒老祁慮癸二人南蒯家臣。祁巨 疏注二

剛家臣。正義曰出族譜司徒老祁為一人慮癸為一人 疏注二

度云司徒也也老祁字也慮癸亦姓字也二子季氏家臣 疏注二

社以下句請於南蒯曰臣 偽廢使請於南蒯曰臣

願受盟而疾與若以君靈不死請待間而盟

簡差也。差音初賣反 許之一子因民之欲叛也請朝衆

而盟欲因合衆 遂劫南蒯曰羣臣不忘其君

君謂季氏。幼居業反 疏注君謂季氏。正義曰費是季氏之邑

謂季氏知 畏子以及今二年聽命矣子若弗

圖費人不忍其君將不能畏子矣不能復畏子○畏子

以及今絕曰子何所不逞欲請送子送使請期出奔

五日南齊請期遂奔齊侍飲酒於景公公曰

叛夫之對曰臣欲張八公室也張強子韓皙曰

齊大夫音星曆反家臣而欲張八公室罪莫大焉言越

司徒老祁慮癸來歸費歸齊侯使鮑文子

致之南齊難叛費人不從未專屬齊一子逐蒯而後其善

好乎故經一不書歸費齊使文子致邑欲以假好非事實也

疏注南蒯至非事實也○正義曰經書叔弓圍費

則歸費亦應書經經不書歸故解其意也南蒯

非以費叛降齊費人不從未專屬齊叔弓圍費齊人不救是

齊子使然丹簡上國之兵於宗丘且撫其

楚子使然舟簡上國之兵於宗丘且撫其民

上國在國都之西四方居上分貧振窮分與也振救也

流故謂之上宗丘楚地長孤幼養老疾收介特介特單身民也收聚不使

界又古賀反救災患宥孤寡寬其賦稅有赦罪音又稅始銳反

戾詰姦慝詰責問也舉淹滯淹滯有才

者禮新教舊新駢祿勲合親勲功也任良物官親九族

物事疏夏楚子至物官正義曰周禮司兵掌五兵鄭衆

則無夷矛而有弓矢然則兵者戰器之名戰必令人執兵因

即名人為兵也此簡上國之兵謂利簡人丁之彊弱於宗丘

之地集而簡之且即慰撫其民也大體貧窮相類細言窮困

於貧貧者家小貨財窮謂全無生業分財賞以與貧者授生

業以救窮者孤弱幼少無父母有賜焉以長成之老疾乏於

藥膳有饋餼以養育之孤介特獨者收斂之不使流散有水

善

火災寇盜之患者救助之孤子寡妻寬其賦稅雖有罪戾原
情可恕者赦放之姦邪隱惡為民害者詰治之賢才淹滯未
蒙任用者幸用之外人新來者禮待之舊人未用者進叙之
施祿於功勳使有功必得祿也和合其親戚使宗族皆相親
也任賢良以職事使野無遺賢舉事能以任官皆今才職相
當不使違方易務此皆撫民之事也○注上國至楚地○正
義曰下云簡東國之兵亦如之知此是簡西國之兵也西國
東國皆是楚人在國之東西者以水皆東流西方居上流故
謂之上國西為上則東為下言東則此是西互相見也○
註分也振救也○正義曰分減富者之財以與貧者則分
為施與之名故分為與也窮者全無生業或授之田宅賜之
器物以救濟之○注介特至流散○正義曰傳稱一介行李
逢澤有介藥焉則介亦特之義也介特謂單身特立無兄弟
妻子者無所附著或將轉移收聚之今有附依不使流散○
注寬其賦稅○正義曰昭虞以宥為寬赦其罪杜以下云赦
罪戾則此宥其寬罪故以為寬其賦稅也王制云少而無父
謂之孤老而無子謂之獨老而無妻謂之矜老而無夫謂之
寡此四者天民之窮而無告者也皆有常餼然則孤寡常有
餼賜本無賦稅而云寬賦稅者正以不責賦稅即是寬之也
孤寡之貧者有餼賜能自給者免賦稅文雖不言餼獨有由

刑賞必同。注物事也。正義曰任良謂選賢而任之也。官謂量事而官之也。賈逵云物官量凡授官也。鄭眾云物信

相其才之所宜也。而官之是也。德而罷能。東國之兵於方。陵國都

之東者。羅音。亦如之。好於邊疆。結好四鄰。波召上照反。好呼報反。注

同疆居。息民五年而後用師禮也。秋八月莒

莒有丘公卒。郊公不慝。直居反。徐直據反。疏。息民

正義曰。謂從此簡兵之後。息民不征。既滿五年而後用師。在

伐是為禮也。即十九年城州來以挑吳是也。案十七年吳與

戰于長岸。未滿五年而云息民五年者。平王之意。息民五

年長岸之戰。吳來伐楚。被伐不可不戰。惟戰非王不心也。國

人弗順。欲立著丘公之弟庚與。音餘本亦。庚與下

同共。蒲餘侯。惡公子意恢而善於庚與。音夫。恢

恢夫也。意恢莒羣公子。惡烏路反。下同。郊公惡公子鐸而善於意恢

○齊亦奉公子、公子鐸因蒲餘侯而與之謀曰爾

殺意恢我出君而納庚與許之為下冬變○楚

令尹子旗有德於王不知度有佐立與養氏

北而求無厭養氏子旗之黨養由基之後○比

患之九月甲午楚子殺鬬成然而滅養氏之

族使鬬辛居郟以無忘舊勳辛子旗之子郟○

冬十二月蒲餘侯茲夫殺莒公子意恢郊公

奔齊公子鐸逆庚與於齊齊隈黨公子鉏送

之有賂田其賂齊以田○晉邢侯與雍子辛鄙

田邢侯楚由○鄰許六反又超六反疏○正義曰巫人雍

子皆故楚人... 鄰許六反又超六反

子皆故楚人山襄二十六年傳稱巫臣奔晉晉人與之邪

齊晉晉人與之邪則邪是雍子之田也邪侯巫臣之子而得

與之手鄙者孔必注晉語云邪與鄙比中疆界

久而無成士景伯如楚景

疏叔魚攝理○正義曰晉語云

韓宣子命斷舊獄罪在

雍子納其女於叔魚蔽罪邪侯

也○命斷丁乱反注同蔽必出

疏注蔽斷也○正義曰周

於朝宣子問其罪於叔向叔向曰三人同罪

施生戮死可也施行雍子自知其罪而賂以

罪也

三

買直鮒也鬻獄邢侯專殺其罪一也已惡而

掠美為昏掠取也昏周也。鬻。羊六反賣也掠音亮貪以敗官為墨

墨不繁之稱。敗必萬反又如字稱大證反殺人不忌為賊也。夏書

曰昏墨賊殺逸書二者皆死刑臯陶之刑也請從之乃

施邢侯而尸雍子與叔魚於市仲尼曰叔向

古之遺直也言叔向之直有古人遺風。陶音遙乃施如字服云施罪於邢侯也孔晁注因語云

發也尸疏乃施至於市。止義曰晉語說此事云叔向既

其族也則同語讀為地訓之為發家語說此事亦為弛王肅注云弛宜為施施行也服虔云施罪於邢侯施猶切也邢侯

三故初之也治國制刑三都皆尸於朝也尸於市者以其賤故也

不隱於親他事則宜有隱。當丁浪反二數叔魚

惡不為未滅未滅也滅輕也以正言之。數色也反又色具反下同為于為反未滅

不隱於親... 疏... 數... 叔魚

之惡不為未減

未薄也減輕也以正言之。數色王反又色具反下同為于偽反未武葛

反疏

言皆重共與極言之也三者即下云數其賄也稱其詐也言其貪也是正服更廣減為咸下屬為句不為未者不為未繁隱蔽之也咸曰義也言人皆曰叔向是義友也

義也夫可謂直矣

於義未安直則有之。夫舊音扶一讀芳于反下同

平丘

之會數其賄也

謂言賣貨無厭

以寬衛國晉不為暴

歸魯季孫稱其詐也

謂言能

以寬魯國晉不為

虐邪侯之獄言其貪也以正刑書晉不為頗

三言而除三惡加三利

三惡暴虐頰也三惡除則三利加。頗普何反

疏

法二惡暴虐頰。正義曰尚書武王數紂之罪泰誓云敢行暴虐牧誓云俾暴虐于百姓武成云暴殄天物害虐烝民然則暴是亂下之稱虐是殺親益榮益己猶義也夫

皆去故云去樂鐘鼓管磬悉皆去之非獨去籥舞也祭禮鼎
俎既陳饗豆即設然後舞樂始入緣先祖之心以大臣之卒
必聞樂不樂又存子之心不忍撤已設之饋故去樂卒事。
注略書至立之。正義門閔二年吉禘于并公信八年禘于
大廟彼皆書禘此傳言禘于武公則亦是禘不書為禘而言
有事者此經所書不論禘祭是非略書有祭事者本為叔弓
卒起也止為叔弓之卒須道當祭之時所書不為禘也釋例
曰三年之禘自國之常常事不書故唯書此數事祭雖得常
亦記仲遂叔弓之非常也是言叔弓之卒非常故書之也釋
例亦云凡三年喪畢然後禘於是遂以三年為節當仍計除
喪即言之月卜日而後行事無復常月也是以經書禘及大
事傳唯長莊公之速他無非時之譏也即如例言三年一禘
若計襄公之薨則禘當在二年五年八年十一年十四年此
年非禘年也若計齊歸之薨則禘當在十三年十六年此年
亦非禘年也而云祭雖得常者釋例曰禘于大廟禮之常也
各于其宮時之為也雖非三年大祭而書禘用禘禮也昭二
十五年傳曰將禘於襄公亦其義也是言于武宮者時之所
為實非禘年用禘禮也實非常但經之所書唯譏莊公之速
其餘不復譏耳既不以為譏即是得常故云祭雖得常叔弓
為非常也武宮者魯武公廟毀已久矣成六年復立之遂即

禘之日其有各乎昔見赤黑之禘非然不祥也

喪氣也禮氣也蓋見於宗廟故以為非祭祥也氣惡氣也谷其九反禘子熈反氣芳云反徐侯云反蓋

見賢注侵妖至氣也。正義曰周禮有眠禘之官鄭玄遍反疏云侵陰陽氣相侵漸成祥者其職掌十輝之法一

曰禘二曰象注禘云禘為日光氣也然則禘是陰陽之氣相侵之名曰光之氣有名為禘禘之所見非獨見於日光故直

云禘妖氣也禘慎唯言見禘不言禘之所在為祭而言故疑云蓋見於宗廟故以為非祭祥也月令云氛霧冥冥則氣亦

氣也以言變氣故以氣為惡氣也見赤黑之禘以為喪氣則赤黑是喪象禘慎有以知之服雲云水黑火赤水火相逼云

云 其在禘事乎疏既見喪氣又言喪之所

在其在禘事之人乎意 二月癸酉禘叔弓注音利 泣事疑泣事者當其咎也

入而卒去樂卒事禮也大呂卒故為之去樂。起呂反注及下同為于德

反 ○楚費無極害朝吳之在蔡也朝吳蔡大夫有

無極恐其有寵疾害之。實扶味反 欲去之乃謂之曰王唯信子故

書

馮子於蔡子亦長矣而在下位尊必求之吾

助子請請求上位。長丁文反。疏在下位尊。正義曰言在下位可恥辱也服虔以辱從下請訓之為

助子請欲必求之吾又謂其上之人祭人在位者曰王唯信

吳故馮諸蔡二三子莫之如也而在其上不

亦難乎弗圖必及於難夏蔡人逐朝吳朝吳

出奔鄭王怒曰余唯信吳故宣諸蔡且微吳

吾不及此女何故去之無極對曰臣豈不欲

吳非不欲善吳。於難乃疏。二三子莫之如也。正義曰反實。故反女音發。疏言二二三子無如吳之見

信然乎前知其為人之異也。言其多。疏。然而至異也。正義

曰然此朝吳公事必豫前夫其為人之有異於餘人也。吳在蔡蔡必速飛去吳

所以前朝其異也。以鳥喻也。言吳在蔡必能使之。六

所以翦其異也。以鳥喻也。言吳在蔡必能使蔡速強而背楚。昔晉佩。六月

乙丑王太子壽卒。周景王子。秋八月戊寅王薨。

后崩。太子壽之母也。傳為晉荀躒如周葬穆后也。晉荀吳帥師伐鮮

虞圍鼓。鼓白狄之別。鉅鹿下曲陽縣有鼓聚。聚才喻反。鼓人或請以城叛

穆子弗許。左右曰：師徒不勤而可以獲城，何

故不為？穆子曰：吾聞諸叔向曰：好惡不愆，民

知所適，事無不濟。愆過也。適歸也。好呼報反。惡為路反。或並依字讀下。及莊皆同愆。

疏。好惡至所適。正義曰：所好必善，所惡必惡。在上者所好所惡，不有愆過，則下民知所適歸。言皆知

或以吾城叛，吾所甚惡也。人以城來，吾獨

何好焉？賞所甚惡，若所好何？無以復加所好。復扶反。若

善也。

曰然此則事也。吳在蔡蔡必速飛去吳

其弗賞是失信也何以庇民力能則進否則
退量力而行吾果不可以欲城而邇茲所喪滋
多使鼓人殺叛人而繕守備圍鼓三月鼓人
或請降使其民見曰猶有食色姑脩而城軍
吏曰獲城而弗取勤民而頓兵何以事君穆
子曰吾以事君也獲一邑而教民怠將焉用
邑邑以賈怠不如完舊完猶保守。庇必利反。又音秘。喪息浪反。繕市戰反。
守手又反。降戶止反。見賢遍。
反焉於虔反。賈也。古下同。
事其本國不貽公心。情以叛。其主。今其受其降人。便是許其叛。主則是教我曰。令其外叛。是繕獲一邑而教民怠。管不守。
况事君是所。而。怠無卒也。
卒然。
弃舊不祥鼓人能

事其君若我亦能事吾君若率義不突也

事其君我亦能事吾君率義不奕奕差也疏人

至五君。○正其口言。今不應終。叛使鼓入能。事其君也。數。臣。不。忘。是。誠。亦。能。事。吾。君。也。好惡不愆城

可獲而民知義所知義所在也。荀吳必。具。能。獲。故。因。以。示。義。疏注。知。義。至。示。義。

正。義。曰。知。義。所。在。存。於。事。君。不。怠。惰。不。苟。求。生。也。十。七。年。荀。吳。欲。終。于。維。以。滅。六。渾。二。十。二。年。負。甲。偽。還。以。入。昔。陽。而。此。時。獨。退。降。而。不。納。者。此。時。荀。吳。自。度。已。力。必。其。能。獲。故。因。以。示。義。有死命而無二心

不亦可乎鼓人告食竭力盡而後取之克鼓

而反不戮一人以鼓子戴鞮歸戴鞮。鼓。君。名。○。戴。本。又。作。為。悅。全。反。

戰。丁。○。文。公。如。晉。平。丘。之。會。故。也。平丘會公不與

既。得。免。故。在。謝。之。與。百。預。○十二月晉荀躒如周葬穆后籍

談為介既葬除喪以文伯宴樽以魯壺文。伯。前。也。魯。壺。也。

既。得。免。故。在。謝。之。與。百。預。

既。得。免。故。在。謝。之。與。百。預。

壺魯所獻。疏。注魯壺魯所獻。同介音界。樽本或作尊。又作樽。並同。周禮司尊彝。禮云。飲尊冬。烝其饋。獻用兩壺。樽。鄭玄云。壺者以

有以壺。王曰伯氏諸侯皆有以鎮撫王室。曰獨。文伯揖籍談。文伯

無有。何也。感魯壺而言也。鎮。撫。文伯揖籍談。無辭。

揖籍談。對曰。諸侯之封也。皆受明器於王室。謂明

分器。分。以鎮撫其社稷。故能薦彝器於王。問。反。年。內。同。

薦。獸也。彝。常也。謂可常寶之。器。若魯壺之屬。舜以之反。晉。居深山。戎狄之與鄰

而遠於王室。土靈不及拜。戎不暇。言土靈靈不

我所加。陵。遠。十萬。疏。拜。戎。不。暇。正義曰。數為戎

反。又如字。數音如。所。侵。陵。拜。謝。戎。師。不。有。閒。暇。其

何以獻器。曰。叔氏而忘諸乎。叔。父。唐。叔。

成王。之。母。也。也。其。反。如。無。分。正。密。須。之。叔。

何以獻樂器也曰叔氏而忘諸乎

成王之母弟也其反無分乎密須之鼓

大路文所以大蒐也密須姑姓國也在安定陰密縣文王伐之得具設路以蒐○蒐

所求反姑其吉關鞏國所出鐘○鞏

反又其乙反九勇反錯唐叔受之以處參虛匡有戎狄參虛實沈之次

開代反晉之分野○參疏注參虛至分野正義曰實沈之次其

後襄之二路周襄王所賜晉文公去路戎路鉞鉞拒鬯鉞斧也鉞斧至香酒

香酒忝望香酒○鉞音威鉞音越鉞音巨鬯音暢一云鉞鉞斧也俱是斧也蓋鉞大

而斧小大八公六韜云大柯斧重八斤一名天鉞是鉞大於斧也尚書牧誓云武王左紂黃鉞孔安國云以黃金飾斧是鉞

以金飾也拒黑黍釋草文也周禮有鬯人之官鄭玄云鬯

秬為酒秬香條暢於上下也是鬯為香酒也賜之鉞鉞者使之專殺也賜之拒鬯者使之祭先祖也王制云諸侯賜弓矢然後征賜鈇鉞然後殺賜三墳然後為鬯詩陳宣王賜召

穆公云拒也一節
彤弓孟元賁文公受之以有南陽

告于文人是也
之田事在僖二十八年撫征東夏非分而何夫

有勲而不廢加重賞
有績而載書功奉之以土田有南撫

之國苦功迫西故以彝器弓劍旌之以車服襄之路明之以文

章旗子孫不忘所謂福也福祚之不登叔父

焉在言福祚不在叔又當在誰邪福祚之不登叔父絕句焉於處反下將焉用之同疏福祚

祖孫伯厭晉正卿司晉之典籍以為大政故曰籍氏

孫伯厭晉正卿籍談疏注孫伯厭至出祖正義曰孫伯厭

九世祖厭以朝反疏為晉之正卿出掌典籍有功故曰

籍氏是籍談也其九世祖也其九世祖也其九世祖也其九世祖也

籍氏是籍談也世相也其九世之次世本云厥業生司空頴

生南甲版子子生版正官伯伯陸司徒公公生此沃正少襄

襲生司功大仙伯生族季子子生籍游游生談談生秦是也

九世之祖無高祖者言是高遠之祖也鄭子以少脾為高祖

意與此同及辛有之二子董之晉於是有乎有董史

平有周人也其二子適晉為十八史籍繁疏注辛有至其後

與之共董晉晉因為董氏若生狐其後疏正義曰禧二十

二年傳曰平王之東遷也立子右適伊川則辛有乎王時

人也此王因籍說董言晉國在生有籍董二族世掌典籍

司典之後也何故忘之籍談不能對賓出王

曰籍父其無後乎數與而忘其祖忘祖業也女

反疏籍父其無後乎一止我曰定十四年晉人敗范籍

籍秦秦即殺之子是無後籍籍

談歸以告叔向叔向曰王其不終乎吾聞之

所樂必卒焉今王樂憂若卒以憂不可謂終

王一年歲而有三年之喪二焉天子絕期三年

年喪。樂音洛下文注。疏。王其至謂終。正義曰言王其

皆同期居其反下同。死也吾聞之心之所樂必卒於此焉今王在憂而樂是為樂憂

也亦既樂憂必以憂卒若命之卒以憂而死不可謂之終也言以憂死是不終其天年也。注天子至年喪。正義曰

喪服斬衰三年章內有父為長子傳曰何以三年。正禮於上又乃將所傳重也。齊衰期章內有夫為妻傳曰為妻何

以期也妻至親也服問曰若所主夫人妻大子適婦鄭玄云言妻見大夫以下亦為此。然則妻服齊衰期耳而傳以右崩

而天子亦與妻為喪主也。大子卒為三年之喪二者喪服期章內有父在為母傳曰何以期強也至尊在不敗中其私親也父必三年然後喪達

子之志也父以其子有三年之喪故可通謂之三年之喪於是乎則夫之於妻有三年之喪故可通謂之三年之喪於是乎

以喪賓宜又求其哭樂憂其哭且非禮也葬

葬之來嘉功之由非由喪也三年之喪雖貴

遂服禮也。天子諸侯除喪當在卒哭。王雖弗遂

遂服禮也

天子諸侯除喪當在卒哭今王既葬而除故議其不遂

王雖弟遂

宴樂以早亦非禮也

言今雖不遂能服猶當靜黑可便宴樂又失禮也。黑亡北反

本或作

疏

於是至喪也。正義曰弔喪送葬之賓不令與之宴樂王於是乎以喪賓共宴樂又求常寶之

器在憂而為此樂其為樂憂甚矣且求器又非禮也諸侯有常器之來獻王者乃為嘉功之由諸侯自有善功乃作常器

以獻其功獻非由喪也言王不可責喪賓獻器也。三年至非禮。正義曰遂由申也竟也其意言三年之喪雖貴為天子

由當申遂其服使終日月乃是禮也除喪大速是非禮也王雖不能遂竟其服猶當靜嘿而已不宜宴樂而宴樂以早

亦非禮也。注天子至不遂。正義曰禮葬日為震既震之後乃為卒哭之祭喪服傳緇成服之後晝夜哭無時既震之後朝夕各一哭而已卒哭者謂卒此無特之哭故鄭玄士喪

禮注云卒哭震後祭名始首朝夕之間哀至即哭至此祭止唯朝夕哭而已傳稱既葬除喪繼王不遂其服知天子諸侯

除喪當在卒哭今王既葬而除故繼其不遂也杜云卒止也止哭與鄭不同若如此言除喪當在卒哭而上下注多云

既葬除喪者以葬日即震震即卒哭卒哭去葬相去不遠其

在一月葬是大禮事書於經故成君以否皆舉葬言之。注
 言今至禮也。正義曰王不能遂服乃與喪賓宴又大禮也
 以其喪服將終早除猶可宴事必不可也襄十六年葬晉悼
 公平公即位會于溴梁與諸侯宴于温又九年八月葬我小
 君穆姜其年十二月晉侯以公宴于河上傳皆無譏則卒哭之後得宴樂

禮王之禮也一
 動而失二禮無大經矣失二禮謂既不遂服又設宴樂
 疏禮王之

正義曰經者綱紀之言也傳稱經國家經德義詩序云經夫婦中庸云凡為天下國家有九經言禮是王之大經紀也服

虔曰經常也常所當行也言以考典考成也典以志經忘經而

多言舉典將焉用之為二十二年王室亂傳疏言以至用之正義曰入之

出言所以成典法也典法所以記禮經也王一動而失二禮忘已大經矣而多為言語舉先王分器之典將為用之

經十有六年春齊侯伐徐楚子誘戎蠻子

殺之音酉疏楚子至殺之正義曰四夷之名在西曰戎春秋之時錯居中國社言河南新城縣

東南有蠻城則是在內地之戎在楚北也戎是種號蠻是國名

殺之音晉（六）楚子至殺之。正義曰：四夷之名在。西曰

東南有蠻城，則是內地之戎在楚北也。戎是種號，蠻是國名。子爵也。十一年，楚子慶誘蔡侯般殺之。彼書楚子之名，此不

書楚子名者，彼注云：蔡大夫深怨故，以楚子名告。此非蠻人所告，蓋楚人不以其君名告，故不得書其名也。公羊傳曰：楚

子何以不名夷狄相誘？君子不疾也。曷為不疾？若不疾，乃疾之也。言其不足疾，更是深責之也。賈逵云：楚子不名，以立其

子二說異於杜也。蔡侯般書名，蠻子不名者，釋例曰：諸見執者已在罪賤之地，書名與否非例所加。或各不名，從所赴之

文。○夏公至自晉。○秋八月己亥，晉侯夷卒。未

盟。○九月大雩。音于。○季孫意如如晉。○冬十月

葬晉昭公。三月而葬速

傳十六年春，王正月，公在晉，晉人止公，不書

諱之也。猶以取鄭故也。公為晉人所執，止故諱不書。 疏：公在至之也。正禮曰：禮君不在國，則守

於歲首不在，則或史書之於策。襄二十九年春，王正月，公在

楚傳曰釋不朝正於朝是也此年正月公在晉討亦應告○
廟書彙但為晉人執止公不以被執告廟故史不書諱之○

齊侯伐徐楚子聞蠻氏之亂也與蠻子之無

質也質信也○質之實反或音致使然丹誘戎蠻子嘉殺之

遂取蠻氏既而復立其子焉禮也詐之非也立其子禮也河

南新城縣東南有在楚誘戎蠻上傳依經文故先舉之疏

下南徐人行成之事非虛舉但行成在誘蠻後故先依次舉

經於上為下徐人行成起本也不下此經文疏徐人者出自

史意○楚子至禮也○正義曰蠻子雖與楚舊交元無誠信

故云與蠻子之無信也誘而殺之誠為不可楚能復立其子

大勝遂滅其國嫌其殺父立子猶為非禮故禮之也六爵之刑也鄭錄而禹興周公之誅也放蔡叔而立蔡仲是立子為禮也

得二月丙申齊師至于蒲隧蒲隧徐地也下邳取慮縣東有蒲如陂○隧

音遂邳音悲反取慮上音秋下力居反如淳徐人行成取音距訾之也慮音邾婁之婁如陂被皮反

徐子及邾人營口人會齊侯盟于蒲隧

徐子及鄭人營人會齊侯盟于蒲隧賂以甲

父之鼎

甲父古國名高平昌邑縣東南有甲父亭徐人得甲父鼎以賂齊。鄭音談父音甫。

叔孫

昭子曰諸侯之無伯害哉

為小國害

齊君之無道

也興師而伐遠方會之有成而還莫之元也

無元禦亢苦恨反

無伯也夫詩曰宗周既滅靡所止矣

正大夫離居莫知我肄

詩小雅戾定也肄勞也言周舊為天下宗今乃衰滅

亂無息定執政大夫離居異心無有念民勞者也。也夫音扶肆以制反徐又以自反下同

其是之謂

乎

傳言晉之衰

疏

詩曰至謂乎。正義曰詩小雅兩無正之篇也周家舊說天下所宗今既衰滅矣其

亂無所止定也執政大夫離散其居處人各異心無有知我民之勞苦者其是此事之謂乎言今晉衰微不能止亂晉之者卿異心不憂民之勞苦如詩人之所云 ○二月晉韓起聘于鄭鄭伯

享之子產戒曰苟有位於朝無有不共恪孔

張後至立於客間孔張子孔之孫執政禦之執政

掌位列者禦止也。禦魚呂反注及下同。適客後又禦之適縣間縣樂肆

玄注疏孔張至縣間。正義曰諸侯享賓之禮云唯有公

云左西方賓位也又云及廟門公揖入賓入三揖至于階三

讓公升二等賓升大夫立于東夾南面北上士立于門東北

面西上鄭玄云自卿大夫至此不先即立從君而入者明助

君饗食賓自無事也饗食事俱在廟鄭玄饗食並言則享位

亦當然也孔張後至蓋賓入廟門乃始來至當從大夫適東

夾之南西面位也張乃立於客間賓入未升階立于西方孔

張入客行間也執政禦之適客後張乃移立于客之西也又

禦之適縣間適鐘磬樂肆之間也大射礼者亦諸侯之禮也

樂人宿縣于阼階東笙磬西面其南笙鐘其南鐃皆南陳西

階之西頌磬東面其南鐘其南鐃皆南陳張初立客間已在

西方被禦適客後又益西也又被禦適縣

間蓋又復益西入於頌磬鐘鐃之間也

客從而笑之

事畢當曰子諫當于鄭大夫曰夫大國之人不可

言數見矣則心後每

事畢當子諫富子鄭大夫諫子產也曰夫大國之人不可

不慎也幾為之笑而不陵我言數見笑則心陵每我。幾居豈反服音

幾近也數音疏幾為至陵以我。正義曰幾度之為笑而不

胡悔亡甫反於我加陵言數被笑必陵侮我也服慶云幾近也孔張失位近為所笑近者未至之辭客已笑訖何言近也我皆有禮夫猶鄙

我鄙賤也。夫音扶國而無禮何以求榮孔張失位吾

子之恥也子產怒曰發命之不衷衷當也。衷丁仲反又音

當丁良出令之不信刑之頗類緣事類以成偏頗。頗普多反類如

字一音力對反疏注緣事至偏類。正義曰事有相類真

徐又力微反為難明緣此事類以致偏頗雖非故心亦為罪也服慶讀類焉類獄之放紛放紛也紛亂也。紛音芳云反縱音

解云頗偏也類不平也會朝之不敬謂國無禮疏會朝之不敬。正義曰此孔張失位則是

反于用會朝之不敬教之心

於朝不敬而子產不以為恥者此其出外會朝
大國非謂在本國故注云謂無禮敬大國之心
使命之不

聽下不從疏使命之不聽。正義曰謂若伯取陵於

大國罷民而無功罪及而弗知僑之恥也孔

張君之昆孫子孔之後也昆兄也子孔鄭襄公

皮執政之嗣也子孔嘗執疏注子孔嘗執鄭國之政

孔子駢公子釵公孫輒傳曰子為嗣大夫承命以使

周於諸侯國人所尊諸侯所知立于朝而祀

於家卿得自立廟於家。使疏注卿得自立廟於家。

廟則孔張雖是大夫亦得立廟而云卿得立廟者以子孔是

卿故以卿言之服虔云祀其所自出之君於家以為大祖宗案
禮記郊特牲曰諸侯不敢祖天子大夫不敢祖諸侯而
公廟之設於私家非禮也安得祀所出之君為大祖乎有

祿於國

受祿 有賦於軍

軍出師賦自乘

喪祭有職

百所

受服歸服

受服謂君祭以肉賜大夫歸服謂大夫祭歸肉於公皆社之戎祭也。服而珍

反

疏

注受服謂君祭以肉賜大夫至祭也。正義曰周禮掌蠶云祭祀其蠶器之蠶鄭玄云蠶大端飾祭器之

屬也蠶之器以蠶飾因名焉鄭眾云蠶可以白器令色白是

大夫祭以肉歸於公也故周禮祭僕凡祭祀致福者屢而受

之是在下之祭有歸服之義又傳有成子受服于社前代

以疏先儒以為服亦祭廟之肉以規社氏文無所出其義

也然大夫不得自出軍自祭私社而得歸服於公者謂大

夫奉君命以戎事攝祭於社故杜

位在位數世世守其業而忘其所僑焉得取

之

其祭在廟謂助君祭。數色

疏

注其祭至君祭。正義曰謂鄭伯其祭在

之

字反焉於度反下焉用同

疏

義曰謂鄭伯其祭在

先君之廟孔張有助祭著位左廟中以有事為業言其所掌

有常也服虔以為其祭右廟謂孔張先祖配廟食案周禮司

食者皆是有功之臣子孔亦亂而死公孫泄因妖鬼而立

不得有樂

辟邪之人而比及執政是先王無刑

罰也言為過謬者自應用刑罰子寧以他規我正規

也宣子有環其一在鄭商玉環也工共朴自共疏

注玉環不玉為環。正義曰下云韓子奉命以使而求玉焉知

環是土環也釋器云肉倍好謂之環肉好若一謂之環李巡

云肉孔也肉倍好邊肉大其孔小也好倍肉其孔大邊肉小

也肉好若一其孔及邊肉大小適等曰環是環亦辨之類也

言其一在鄭商則其一在韓子知其同宣子謁諸鄭伯

二共朴相與為双故韓子欲得而双之宣子謁諸鄭伯

謁請子產弗與曰非官府之守器也寡君不

知子大叔子羽謂子產曰韓子亦無幾求所言

也

也

也

也

也

也

也

也

也

也

也

也

也

也

也

也

也

知子大叔子羽謂子產曰韓子亦必無幾也亦不信

求少。守之于又。晉國亦未可以貳晉國韓子不可

偷也。偷，薄也。偷，世侯反。若屬有讒人交鬪其間鬼神而

助之以與其凶怒悔之何及吾子何愛於一

環其以取憎於大國也盍求而與之子產曰

吾非偷晉而有一心將終事之是以弗與忠

信故也僑聞君子非無賄之難立而無令名

之患僑聞為國非不能事大字小之難無禮

以定其位之患夫大國之人令於小國而皆

獲其求將何以給之一共一否為罪滋大

也。屬言獨蓋戶臘反難乃且反下。同又加字共音恭下而共無藝局。

疏。僑聞至之患。正義曰僑聞君子

無賄之難家貧無賄不為難立於職位而無善名是為身之
大患言韓子當患無令名不宜患家無賄也僑聞為國家者
非不能事大字小之難事大國愛小國不為難也無禮以定
其位是國之大患言鄭當慮位不定不宜患事晉之難也下
句自大國之人至則失位矣此覆無禮定位也自若韓子至
獨非罪乎此覆無令名也此辭一為韓子一為鄭國故再言
僑聞服虔斷字小之難以下為義解云字養也言事大國易
養小國難然則鄭人豈憂養小國乎尚未能離經辨句復何
須注述大曲且字為愛不為養也

大國之求無禮以斥之何饜之

有吾有為鄙邑則失位矣

不復成國。饜於監反復扶又反下弗敢復并

注同疏

吾有至位矣。正義曰若晉之大夫求無不得則其國乃為晉之邊鄙之邑不復成國謂失國君之位矣

若韓子奉命以使而求玉焉貪淫甚矣獨非

罪乎出一玉以起二罪吾又失位韓子成貪

將焉用之且吾以玉賈罪不亦銳乎

銳細小也賈音古

將焉田之且吾以五賈罪不亦說乎

無強賈曰疏出一玉以起二罪。正義曰一共一百餘

鏡悅歲反鄭國之罪也貪淫為韓子之罪也。注鏡

細小。正義曰說韓子嘗與諸賈人既成賈矣商人

是鋒芒不得為折韓子嘗與諸賈人既成賈矣商人

曰必告君大夫韓子請諸子產曰日起請夫

環執政弗義弗敢復也後重求也。成賈言本

反今買諸商人商人曰必以聞敢以為請子

產對曰昔我先君相公與商人比日出自周

本在周畿內桓公東疏買諸至商人。正義曰賈人即商人

還并與商人俱也。行曰商坐曰賈對文雖別故則不

殊故商賈並言之。注鄭本至人俱。正義曰世本云鄭伯

公封域林即漢之京兆鄭縣是也。不在周之西都畿內也鄭

語稱史伯為相公謀使桓公寄幣與賈於虢鄭之國相公從

之其子武公遂滅虢鄭而國之當相公東遷幣賈之時并與

商人俱庸次比耦庸用也。用女更相從耦以艾殺此

來也耕。比毗志反。更音夷

來也耕。比毗志反。更音夷

來也耕。比毗志反。更音夷

來也耕。比毗志反。更音夷

來也耕。比毗志反。更音夷

來也耕。比毗志反。更音夷

地斬之蓬蒿藜藿而共處之世有盟誓以相

信也曰爾無我叛我無強賈無強市其物。艾魚

高反藜力方反藿徒弔反強其丈毋或句奪爾有利反下強奪同又其良反注故此

市實賄我勿與知恃此質誓故能相保以至

于今今吾子以好來辱而謂敝邑強奪商人

是教敝邑背盟誓也母乃不可乎吾子得土

而失諸侯必不為也若大國今子而共無藝法藝

也。母音無下同句古害反又姑未反乞也賄呼罪疏母

反或作貨與音預好呼報反下及注並同背音佩或

句奪。正義曰六年傳稱楚公子棄疾之過鄭也不強句則

句是乞也乞則可也雖不得強耳此言母或句奪亦謂不得

強句乞奪取也乞之與乞一字也取則入聲與則去聲也此

句亦有取與此傳言句謂取也詔書稱租調句民謂與民。

強奪商人。正義曰上云買以謂買人則是和買。子。強奪商人。正義曰上云買以謂買人則是和買。子。強奪商人。正義曰上云買以謂買人則是和買。子。

強奪商人。正義曰上云買諸賈人則是和買。子產強奪者韓子以威逼之其賈必賤故商人欲得告君大夫。又產知其非和買故云然也。鄭鄙邑也亦弗為也。不效為鄙。僑若

獻玉不知所成敢私布之也。韓子辭玉曰起

不敏敢求玉以徵二罪敢辭之。傳言子產知禮宣

亮疏。徵一罪。正義曰謂。夏四月鄭六鄉餞宣

子於郊。餞送行飲酒。餞賤。疏。注餞送行飲酒。正義

云祖而舍較飲。酒於其側曰餞。宣子曰二三君子請皆賦起亦以

知鄭志。詩言。子齏賦野有蔓草。子齏子皮之子齏

鄭風取共邇近相遇適我頌兮。齏才何反。字林才可反。又

士知反說文作齏云齒差跌也。在河千多一反。蔓音萬。野有蔓草思遇時也。君之

野有蔓草。正義曰野有蔓草思遇時也。君之

野有蔓草。正義曰野有蔓草思遇時也。君之

野有蔓草。正義曰野有蔓草思遇時也。君之

野有蔓草。正義曰野有蔓草思遇時也。君之

野有蔓草。正義曰野有蔓草思遇時也。君之

焉其詩云野有蔓草零露漙漙兮有美一人清揚婉兮
遇適我願方注云青揚眉目之間婉然美好邂逅不期而會

適其願宣子曰孺子善哉吾有幼妻矣君子相願已所望也。孺如在此

反子產賦鄭之羔裘言鄭別於唐羔裘也取其後已舍命不渝邦之彦兮以美

韓子。別後列反已音記舍音救又音捨喻羊朱反疏注言鄭至韓子。正義曰羔

其朝焉釋訓云之子者是子也斥韓子也鄭玄云已語辭也
舍猶處也喻變也處命不變謂守死善道見危授命之美也

釋訓云美士為彥言一邦之美士以美韓子也宣子曰起不堪也不堪國子

大叔賦寒裳寒裳詩曰子惠思我寒裳涉溱子不我思

不我思亦豈無他人。豈無他人言宣子思已將有寒裳之志如

寒起慶反溱側巾反疏見正也狂童恣行國人思大國

之正已也其詩云子惠思我寒裳涉溱注云子者斥大國之
正卿子若愛而思我我國有突篡國之事而可征而正之我
則揭衣涉溱水往告難也又云子不思我豈無宣子曰起

他人注云言他人皆先齊晉宋後之荆楚宣子曰起

在此敢勤子至於他人乎言已今崇好在此不復令

方呈反子大叔拜謝宣子曰善哉子之言子適他人。後扶又反令

是是襄疏才是襄裳。正義曰：是猶此也。子之言此襄

乎不有是事其能終乎韓起不欲令鄭求他人于大

子游賦風雨詩取其既見君子云胡不夷疏風雨

風雨思君子也亂世則思君子不改其度焉其詩云風雨凄凄

君子雖居亂也不變改其節度又云既見君子云胡不夷注云胡何也夷說也思而見之云何而心不說

賦有女同車子旗公孫段之子豐施也有女同車其

疏注詢美且都。正義曰：詢信也。都閑也。言子柳賦

釋号子柳印段之子印矣也。薛芳詩取其借于和女言宣

子倡已將和從之。薛他洛反印一刃辰唱唱亮反

本或作唱同和尸卧

反下注同女音波

疏

釋兮。正義曰。釋兮刺忽也。君弱臣強不倡而知也。其詩云。釋兮。君有政教。臣乃行之。言此者。刺今不然也。云。叔兮。伯兮。倡予和女。注云。叔伯言羣臣長幼也。羣臣無其君而行。自以強弱相服。女倡矣。我則將和之。言此者。刺其自專也。

子喜曰鄭其庶乎庶幾於二三君子以君命

既起賦不出鄭志六詩皆鄭風故曰不出鄭志。賦音况。皆昵燕好也

也昵親也。賦不出其國以示親好。昵女乙反。二三君子歎世之主也

可以無懼矣宣子皆獻馬焉而賦我將我將詩頌

取其日靖四方我其夙夜畏天之威言志在靖亂畏懼天威。數色主反。疏我將。正義曰。我將祀文王於明堂也。云儀式刑文王之典。日靖四方我其夙夜畏天之威。于時保之。注云。早夜敬天於是得安。文王之遺。子產

拜使五卿皆拜曰吾子靖亂敢不拜德宣子

私觀於子產以王與馬曰子命起金日夫玉是

拜使五卿皆拜曰吾子靖亂敢不拜德宣子

私覲於子產以玉與馬曰子命起舍夫玉是

賜我玉而免吾死也敢藉手以拜以玉藉手年謝子產。

其辭反合音捨大音伏精在夜反注同。公至自晉晉人服公得歸子服昭伯

語季平子昭伯惠伯之子子服回也隨公從晉還。語魚據反。曰晉之公室

其將遂卑矣君幼弱六卿彊而奢傲將因是

以習習實為常能無卑乎平子曰爾幼惡識

國昭伯尚少平子不信其言。五報反。燕鳥聲反。少詩昭反。疏將因至卑乎。正義曰言將因是語

幼弱以習者。君之事。既習者。能無卑乎。秋八月晉昭公卒

為下平子。如晉葬起。九月大雩旱也鄭大旱使魯擊祝

款豎柝有事於桑山三子。鄭大夫有事祭也。音附。又方于反。斬

齊公初下古七三

其木不兩子產曰有事於山執山林也今案有

○藝音藝 令力呈反而斬其木其罪大矣奪之官邑○冬

十月季平子如晉葬昭公平子曰子服回之

言猶信自在見之子服氏有子人有賢子也

江圖

附釋音春秋左傳註疏卷第

四十七

昭十六

附釋音春秋左傳註疏卷第四十八

附釋音春秋左傳註疏卷第四十八 昭十七年 盡十九年

杜氏註

孔穎達疏

經十有七年春小邾子來朝。夏六月甲戌朔日有食之。秋鄭子來朝。八月晉荀吳帥師滅陸渾之戎。冬有星孛于大辰。

大辰房心尾也妖變非常故書。李音佩一音勃。 疏 注大辰至故書。正義曰釋天云大辰房心尾也大火謂

之。大辰李巡云大辰蒼龍宿之體最為明故曰房心尾也大火蒼龍伯心以候四時故曰辰孫炎曰龍星明者以為時候

故曰大辰大火也心在中最明故曰心孫炎曰龍星明者以為時候何彗星也彗為帚也言其狀以掃帚光也李然數變之星

非常所有故書之傳稱孛于大辰西徑直書于大辰者。楚

雖在其星之西仍在大辰分變之門故直云于大辰。 又及吳戰于長岸 吳書所敗莫肯告負故但書戰而不書勝也長岸楚地。岸五旦反

不書勝也長岸楚地。岸五旦反

疏

註吳楚至楚也。正義曰傳稱大敗吳師又云大敗楚師是兩皆大敗也。使兩皆夾吉無肯自云負敗者故

但書戰而不書敗也。傳稱令尹陽句則是楚之貴臣而云楚人者楚人取其敗以賤者告也。

傳十七年春小邾穆公來朝公與之燕季平

子賦采叔

采叔詩小雅取其君子來朝何錫與之以穆公喻君子

疏采叔。正義曰采叔

刺幽王慢諸侯也云采叔采叔筐之宮之君子來朝何錫予之雖無予之路車乘馬注云賜諸侯以車馬言雖無予之尚

以為

穆公賦菁菁者莪

菁菁者莪亦詩小雅取其既見君子樂且有儀以吞采叔

○菁子丁反義

疏

菁菁者莪。正義曰菁菁者莪云既見君子樂且有儀既見君子者官爵之而

得見也見則心既喜

昭子曰不有以國其能久乎

嘉其能吞賦言其賢故能以有國

疏

不有至以乎。正義曰言不有學問之人以治其國能長久乎。夏

六月甲戌朔日有食之祝史請所用幣禮正陽

於天。禮正至請之。正義曰陰陽之氣。禮正至請之。正義曰陰陽之氣。禮正至請之。正義曰陰陽之氣。

六月甲戌朔日有食之祝史請所用幣之月

食當用幣於社故請之疏注禮正至請之。正義曰陰陽之氣運行於天一消一息周而復始十一月建子為

陽始五月建午為陰始以易爻卦言之從建子之後每月一

卦正陽之月也從建午之後每月一陰息一陽消至十月

亥六陽消盡六陰並盛是為純坤之卦正陰之月也此年六

月日食是夏之四月正陽之月也禮正陽之月日食諸侯常用幣於社故魯之祝史依禮法請所用之幣昭子

曰日有食之天子不舉不舉盛饗。伐鼓於社賁任眷反

諸侯用幣於社請上。伐鼓於朝退自責。禮也平子禦之禦禁也。禦之魚呂反注同。曰止也唯正月朔

慝未作日有食之於是乎有伐鼓用幣禮也

其餘則否太史曰在此月也正月謂建巳正陽之月也於周為六月於

夏為四月慝陰氣也四月純陽用事陰氣未動而侵陽災重故有伐鼓用幣之禮也平子以為六月非正月故太史答言

言

在此月也。正音政。慝也。得反。夏。疏。昭子至禮也。正義曰。昭子雖不言正月。

而云日食之禮。明此月即是正月也。文十五年傳與此昭子之言。正同。是正法有此禮也。殺牲盛饌曰舉。故天子不舉饌。

去盛饌也。郊特牲云。社所以神地之道也。祭土而主陰氣也。則社是羣陰所聚。論語云。鳴鼓而攻之。伐鼓者是攻責之事。

故為責羣陰亦以責上公也。二十九年傳曰。封為上公。祀為貴神。社稷五祀是尊。是奉是社為上公之神。尊於諸侯。故諸侯用幣於社。請上公亦所以請羣陰。請令勿侵陽也。然伐鼓

於社云。責羣陰用幣於社云。請上公。社文是一二注不同者。以天子之尊無所不責。故云責羣陰也。諸侯南面之君於諸侯之內。唯請上公。故云請上公也。平子至則否。正義曰。

平子聞有此禮而不知。正月是周之六月。故止其請幣。仍說正禮。慝惡也。人清愛陽而惡陰。故謂陰為慝。五月陰始生。故

四月陰未作也。平子亦不識慝為陰義。故語雖得禮而心不與。從平子蓋以正月為歲首之月。故云其餘則否。大史曰。

此月也。正義曰。大史以平子不識正月。故為辨之。所言未作所以行伐鼓用幣之禮。正當在此月也。因為說日食

引夏。證之日過分而未至。過春分而未夏至。三辰有災。

三辰有災。三辰者。日、月、星也。日、月、星。三辰也。日、月、星。三辰也。日、月、星。三辰也。

於星。三辰也。日、月、星。三辰也。日、月、星。三辰也。日、月、星。三辰也。

日月星辰過分而未至

日月星辰日月相侵又犯是宿故三辰皆為災。宿音秀。於是乎百官降物。

疏注降物素服。正義曰降物謂減其物采也。昏義曰日食則天子素服。知百官降物亦素服也。古之素服禮無

明文。蓋象朝服而用素為之。如今之甲衣也。近世儀注日食則擊鼓於大社。天子單衣介幘。辟正殿坐東西堂。百官白服

坐本司。大常率官屬。繞大朝過時乃罷。君不舉辟。移時。日食時樂

奏鼓伐鼓。疏樂奏鼓。正義曰樂去奏鼓與下。瞽奏鼓一也。尚書傳云。瞽樂官。樂官進鼓則伐之。以杜云伐鼓也。其日食

王或有至社親伐鼓之時。故周禮大司馬云。凡軍旅田役。贊王

擊鼓。日月食亦如之。鄭云云。王通鼓佐。祝用幣。史用

辭用辭以自責。故夏書曰辰不佳。李于房。逸書也。集安

月不安其舍則食。瞽奏鼓。瞽音古。齊大駝庶人走。車馬

步曰走為救日食。疏故夏至人走。正義曰此尚書徵征

備也。齋音色。文也。彼云乃。季秋月朔辰弗集于房

彼季秋日食亦以此礼救之傳言在正月朔日食乃有伐鼓

用幣餘月則否引夏書而與夏書違者蓋先代尚質凡有日

食皆用鼓幣周禮極文周家礼法見事有差降唯正陽之月

特用鼓幣餘月則否注逸書至則食正義曰杜以鳥止

謂之集故訓集為安也孔安國云房所舍之次集合也不合

則日食可知與杜少異注車馬至備也正義曰杜以馳

是馬疾行故云車馬曰馳步曰走孔安國云嗇夫主幣之官

馳取幣禮天神嗇夫於周禮無文鄭注觀禮云嗇夫蓋司空

之屬也則官屬司空庶人在官若嗇夫之屬使之取幣而禮

天神也眾人走共救日食之百役嗇夫取幣未必馳車蓋

馳夫相對變其文耳言禮天神者禮天此月朔之謂也

子禮傳無天子禮天神之事文不目夏家之四月當平子弗從昭

當夏四月是謂孟夏言此六月當平子弗從昭

子退曰夫子將有異志不君君矣安君之後故

疏不君君矣正義曰日食陰侵陽臣侵君之象救日食

也蓋炫云乃是平子不肯救日食乃是不君事其君

復以君為君矣秋郊子來朝公與之宴昭子

問焉曰少皞氏鳥名官何故也少皞氏姓之謂也

秋郊子來朝公與之宴昭子

問焉曰少皞氏鳥名官何故也

少皞金天氏黃帝之子已姓之相也

問何故以鳥名官。少詩照疏

注少皞至名官。正義曰反皞胡老反已音紀又音祀

記云黃帝正妃生二子其後皆有天下其一曰玄暉是為青陽

陽居江水言降居江水謂不為帝也此傳言其以鳥名官則定為帝明矣故出本及春秋緯皆言青陽即是少皞黃帝

之子代黃帝之有天下號曰金天氏少皞氏身號金天氏代號也

管語稱青陽與黃帝同德故為姓黃帝之子十四人為十二姓其十二有姓有已青陽既為姓則已姓非青陽

之後而世本已姓出自少皞非青陽也事遠書正不可委悉耳

鄭子曰吾祖也我知之昔者黃帝氏以雲紀故為雲師而垂名

軒轅氏姓之祖也黃帝受命有雲瑞故以雲紀事百官長皆以雲為名號縉雲氏蓋其一官也。長丁文反縉音

疏曰軒轅為天子代神農氏是為黃帝晉語云黃帝以鳥紀事黃帝以雲紀事明其初受天命有雲瑞也雲之為瑞

水成爲姓是姓之祖也以少皞之立有鳳鳥之瑞而以鳥紀事黃帝以雲紀事明其初受天命有雲瑞也雲之為瑞

未能審也史記天官書曰若煙非煙若雲非雲都係紛紛
素輪困是謂卿雲或作慶雲或作景雲孝經援神契曰德至
山陵則景雲出服虔云黃帝受命得景雲之瑞故以雲紀事
黃帝雲瑞或當是景雲也百官師長皆以雲為名號即是以
雲紀綱諸事也雲為官名更無所出唯文十八年傳云縉
雲氏有不才子疑是黃帝時官故云縉雲氏蓋其一官也

帝氏以火紀故為火師而火名炎帝神農氏姜
姓之祖也亦有

火端以火紀疏注炎帝至百官正義曰帝系出本皆為
事名百官炎帝即神農氏炎帝身號神農代號也譙

周考古史以為炎帝與神農各為一人共且義晉語云炎帝
以姜水成為姜姓是為姜姓之祖也火之為端亦未審也

共工氏以水紀故為水師而水名共工以水為侯
爵有九流者

在神農前大皞後亦受水端以水疏注共工至名官正義曰共工氏爵有九
名官共音恭大音泰下大皞同

州祭法文也此傳從黃帝向上惡陳之知共大皞氏以
在神農前大皞後也水之為端亦未審也

龍紀故為龍師而龍名龍伏犧氏風姓之祖
有龍瑞故以龍命官

注大皞至命官正義曰月令孟春云其帝大皞日下皞云
包犧氏之王天下也則大皞身號以義代號也

汪大韓至命官。正義曰：月令孟春云：其帝太皞，是下繫云。包犧氏之王天下也，則大皞身號伏羲代號也。僖二十一年傳云：任宿、須、句、風姓也。實司大皞，知大皞是風姓之祖也。龍之為瑞亦未審也。此黃帝以上四代用雲、火、水、龍紀事，其官之名必用雲、火、水、龍為之。但書典散亡，更無文紀，其名不可復知。故杜不復委說。唯《縉雲》見傳，疑是黃帝官耳。服虔云：黃帝以雲名官，蓋春官為青雲氏，夏官為縉雲氏，秋官為白雲氏，冬官為黑雲氏，中官為黃雲氏，炎帝以火名官，春官為大火，夏官為鶉火，秋官為西火，冬官為北火，中官為中火，共工以水名官，春官為東水，夏官為南水，秋官為西水，冬官為北水，中官為中水。大皞以龍名官，春官為青龍氏，夏官為赤龍氏，秋官為白龍氏，冬官為黑龍氏，中官為黃龍氏。此皆事無所見，苟出肺腸，少皞鳥紀不以五方名官焉。知彼四代者皆以四時五方名官乎？以縉為赤色，則云夏官為縉雲焉。知餘方不更為之目，而直指青、黃為名也。以天文有大火、鶉火，即云春為大火，夏為鶉火，其餘何故直以西北名火也？此皆虛而不經，故不可採用。

故紀於鳥為鳥師而鳥名鳳鳥氏，歷正也。

大初十...

五

鳥

知天時故以名歷正之官。摯音至。**疏**注鳳鳥至之官。正義曰釋鳥云

文云鳳神鳥也山海經云丹穴之山有鳥焉其狀而鶴五采而文名曰鳳皇見則天下大安寧運斗樞云天樞德見則鳳

皇翔心候握河紀云堯即政七十年鳳皇止庭伯禹拜曰昔帝軒提象鳳巢阿閣白虎通云黃帝時鳳皇蔽日而止於

東園終身不去諸書皆言君有聖德鳳皇乃來是鳳皇知天時也歷正王治歷數正天時之官故名其官為鳳鳥氏也當

時名官直為鳥名而已其所職掌與後代名官所司事同所言歷正以下及司徒司寇工農之屬皆以後代之官所掌之

事託言之言爾時鳥也。玄鳥氏司分者也。玄鳥燕也以

去。燕。疏。注玄鳥至分去。正義曰說文云燕玄鳥也釋於見反。疏。鳥云燕燕鳥郭璞曰詩云燕燕于飛一名玄鳥

齊人呼鳥詩云天命玄鳥月令云玄鳥至之日是一名玄鳥也或單呼為燕或重名燕燕異方語也此鳥以春分來秋分

去故以名官。伯趙氏司至者也。伯趙伯勞也。以

注伯趙至至止。正義曰釋鳥云伯勞也樊光曰春秋云伯趙氏司至伯趙鵙也。以夏至來冬至去郭璞曰似鷦鷯而

大此鳥以夏至來冬至去故以名官使之至也月令仲夏之月鷦鷯始鳴鷦鷯也云鷦鷯伯勞也一曰伯勞應時而鳴為

大此鳥以夏至來冬至止去故以名官使之主二至也月令仲夏之月鷓始鳴蔡邕云鷓伯勞也一曰伯翳應時而鳴為陰候也詩云七月鳴鷓者鄭玄云幽地晚寒鳥物之候從其氣焉王肅云七當為五古文五字似七故誤

氏司啟者也。青鳥鷓鷓也。以立春鳴立夏止。疏。青鳥至

夏止。正義曰青為鷓鷓爾雅無文先儒相說耳立春立夏謂之啟此鳥以立春鳴立夏止故以名官使之主立春立夏

丹鳥氏司閉者也。丹鳥鷓雉也。以立秋來立冬去入

○鷓必威反。疏。注丹鳥至屬官。正義曰釋鳥雉之類有

鳥氏司閉以立秋來立冬去入水為蜃周禮王享先公服鷓

丹鳥為鷓雉也。立秋立冬謂之閉此鳥以秋來冬去故以名

官使之主立秋立冬也。分至啟閉立四官使之鳳皇氏為

之長故云四鳥皆。祝鳩氏司徒也。祝鳩鷓鷓也。鷓鷓

歷正之屬官也。民。鷓音焦本又作焦本。疏。注祝鳩至教民。正義曰釋

或作鷓子遙反又子堯反。鳥云佳其鷓鷓舍人云佳

名夫不令楚鳩也樊光曰春秋云祝鳩氏司徒祝鳩即其

夫不孝故為司徒郭璞曰今鷦鷯也詩云翩翩者佳毛傳云

鷦夫不也一宿之鳥鄭玄云一宿者一意於其所宿之米又

云夫不鳥之慈謹者人皆愛之則此是謹慈孝順之鳥故名

司徒之官教 **鳴鳩氏司馬也** 故為司馬王法也鷦而有別

人使之孝也 **鳴鳩氏司馬也** 故為司馬王法也鷦而有別

本又作睚七徐反鷦音至 **疏** 注鳴鳩至法制。正義曰釋

本亦作擊下同別彼列反 **疏** 鳥云鳴鳩王鳴李巡云王鳴

一名鳴鳩郭璞云鷦類今江東呼之為鷦好者在江濱山邊食

魚毛詩傳曰鳥鷦而有別則 **鳴鳩** 是鷦擊之鳥又能雄雉

別也司馬王兵又王法制擊伐又當法 **鳴鳩氏司馬也**

制分明故以此鳥名官使主司馬之職 **鳴鳩氏司馬也**

鳴鳩鷦也鳴鳩平均故為司空平水土。 **疏** 注鳴鳩

本亦作結簡八反又音吉鷦本亦作鞠居六反 **疏** 至水土

正義曰釋鳥云鳴鳩鷦鷦樊光曰春秋云鳴鳩氏司空心平

均故為司空郭璞曰今之布穀也孫炎曰方言云鳴鳩自關

而東謂之戴勝陸贄毛詩義疏云今梁宋之間謂布穀為鷦

鷦則布穀是鳴鳩明矣而揚雄云鳴鳩是戴勝也今戴勝自

生穴中不巢生雞言非也詩云鳴鳩在桑其子七毛傳云

鳴鳩之養其子朝從上下莫從下上平均如一 是鳴鳩平均

故為司空尚書辭典云伯禹作司空帝曰禹
爽鳩氏司

寇也爽鳩鷹也鷲故為司寇
疏注爽鳩至盜賊。正義曰釋鳥云鷹鷲鳩燮光

司空故為司寇鳩氏司事也司事。鷲勝交反又陟留反

又音疏曰鷲鳩一名鷲鳩今之班鳩也燮光曰春秋云鷲

鳩氏司事春來冬去孫炎曰鷲鳩一名鳴鳩月令云鷲鳩拂

其羽郭璞云今江東亦呼為鷲鳩似山鷲而小短尾青黑色

多聲即是此也舊說及廣雅皆云班鳩非也所論班鳩鳴鳩

雖有異同其言春來冬去舊有此說國家營事繕治器物一

年之間無時暫止故以此鳥名司事之官也司事謂營造之

事於六官皆屬司空此司空司事各為一官者古今代異循

如舜典司空與共五鳩鳩民者也鳩聚也洽民上

二各為一官也疏鳩聚至為名。正義曰鳩聚釋詁文也洽民尚

其集聚惡其流散故以鳩為官名欲其聚敘民也五雉為

五雉為

五工正

五雉雉有五種西方曰鷓雉東方曰鷓雉南方曰鷓雉北方曰鷓雉伊洛之南曰翬雉。種章勇反

下同鷓音存又音遵本或作躡鷓側其反翟音狄。疏注五又音獨鷓本又作希如字一音丁里反翬音韋反。疏雉至

翬雉。正義曰釋鳥雉之屬十有四其說四方之雉西方曰鷓雉東方曰鷓雉南方曰鷓雉北方曰鷓雉舍人曰釋四方之雉名也

杜言四方之雉唯南方不同也釋鳥又云鷓山雉樊光曰其羽可持而舞詩云右手秉翟郭璞云長尾者爾雅之文翟與

鷓別而賈逵亦云南方曰翟雉則先儒相傳為說杜從之也釋鳥又云伊洛而南素質五采皆備成章曰翬李巡曰素質

五米備具文章鮮明曰翬孫炎曰翬雉白質五采為文也傳言五雉必取五方伊洛土之中區明其取翬雉與四方之雉

為五也賈逵云西方曰鷓雉攻木之工也東方曰鷓雉搏埴之工也南方曰翬雉攻金之工也北方曰鷓雉攻皮之工也

伊洛而南曰翬雉設五色之工也樊光注爾雅四方之雉配工亦與賈同唯翬雉不配工耳案賈樊所言之工出於考工

記耳而考工記更有刮摩之工凡有六工非唯五也且記是後世之書少俾時工未必如記所說又以工配雉無所焉據

不可採用。疏

故杜不言利器用正度量夷民者也。夷平也。疏

利器至五民者。正義曰雉聲近夷雉制夷夷為平故以雉名。官使其利便民之器用正丈尺之度量所以

此可與用利器用正度量是夷民者也

利器至民者。正義曰：旒聲近夷，旒訓夷，夷為平，故以旒名。

工止之官，使其利便民之器，用正丈尺之度，斗斛之量，所以

平均下民也。英光服虔云：雉者，夷也。夷，平也。使度量器用平也。

九苞為九農正。九，有也。春，屬鳩，鳩屬夏，屬鷹，鷹屬冬，屬鶴，鶴屬黃，棘屬竊，丹屬

也。春，屬鳩，鳩屬夏，屬鷹，鷹屬冬，屬鶴，鶴屬黃，棘屬竊，丹屬

音音宵，屬噴，噴屬桑，屬竊，脂屬老，屬鷄，鷄屬以，九屬為九農之號。各

隨其宜以教民事。屬音尸，鳩反。云反，又如字。鷄勅疏。古

倫，反音側，百反。又子夜反。又助額反。噴音責，又音噴。疏。古

有至民事，正義曰：釋鳥自春為鳩，觀至宵為噴，噴凡七。為

其文相次，與此注正同。李巡摠釋之云：諸屬別春夏秋冬四

時之名，皆噴噴噴鳥聲貌也。郭璞曰：諸屬皆因其毛色音聲

以為名。竊藍青色，釋鳥。又云：鷄，鷄老屬鷄，桑屬竊，脂注爾雅

者，舍人李巡孫炎郭璞皆曰：老上屬屬下屬，解云：鷄一名鷄

老鷄一名鷄，為雀也。唯英光斷鷄鷄為句，以老下屬注云：春

秋云：九屬為九農，正九屬者，春屬夏屬秋屬冬屬，隸屬行色

宵屬桑屬老屬，是以老為下屬。唯鷄不重耳。李巡云：竊脂一

名，子屬鷄。璞曰：俗謂之青雀，青白食肉好盜，脂膏因名云。鄭

玄詩：云竊脂肉食陸，磯毛詩義疏云：竊脂青雀也。好竊人

脂肉及膏中膏，故以名竊脂也。諸儒說竊脂皆謂盜人脂膏

也。即此其言竊文竊黃者，豈復盜竊文黃乎。爾雅釋獸云：虎

竊毛謂之竊雞如小雞竊毛而黃竊毛皆謂淺毛
之淺字但此鳥其色不純竊玄淺黑也竊藍淺青也竊黃淺
黃也竊丹淺赤也四色皆具則竊脂為淺白也其昔昔黃青
則聲音為之名矣其春色鴉鶻樊光云鴉鶻言分循也春色
分循五土之宜乃以人事名鳥其義未必然也爾雅老色鴉
字不重實服皆云鴉鶻亦聲音為名也賈逵云春色分循相
五土之宜趣民耕種者也夏色竊黃趣民孟藏者也秋色竊
藍趣民收斂者也冬色竊黃趣民孟藏者也棘色竊為果
鳥者也行色竊脂為蚤駘雀者也老色鴉鶻趣民收麥今不
晏起者也舍人樊光注爾雅其言亦與賈同其意皆謂以色
為官還令依此諸色而動作也然則趣民耕耨及收斂孟藏
其事可得召民使聚而揔號令之其為果駘鳥為蚤駘雀宜
得多置官方使之就果樹入蚤室為民駘之哉又畫駘鳥夜
驅獸不可竟日通宵常在田野溥天之下何以可周且其言
不經難可據信也杜云以九色為九農之號各隨其宜以教
民事以舊說不可採用又

竈民血祭淫者也

鳥止也止
民使不淫

自顛頊以來不能紀遠乃紀於近為民師

命以民事則不能故也

自顓頊以來不能紀遠乃紀於近為民師

命以民事則不能故也顓頊氏代少皞者德不能致遠瑞而以民事命

宮。顓音專疏自顓至故也。正義曰傳言少皞摯之立

顓許王反初立而有此瑞鳥遂即以鳥紀事雲火水龍亦以初立而有此瑞用之以紀庶事自顓頊以來初立之時既無遠瑞不能

紀以遠而乃紀於近天瑞遠民事近為民之師長而命其官以民事則為不能致遠瑞故仲尼聞之

見於郊子而學之於是仲尼疏注年二十八。正義曰沈文何云襄

三十一年注云仲尼年十歲計既而告人曰吾聞之至此年二十七今云二十八

天子失官學在四夷猶信失官官不備其職也疏傳言聖人無常師

失官學在四夷。正義曰王肅云郊中國也故吳伐郊季文子歎曰中國不振旅蠻夷入伐吾亡無日矣孔子稱學在四

夷疾時學廢也郊少皞之後以其世則遠以其國則小矣魯周公之後以其世則近以其國則大矣然其禮不如郊故孔

子發此言也失官為所居之官不備其職也仲尼學樂於長弘問禮於郊子是聖人無常師。晉侯使

屠蒯如用請有事於雒與三塗屠蒯晉侯之膳宰也以忠諫見進雒

雒水也三塗山名在陸渾南○蒯苦怪反雒音洛 長弘謂劉子曰客容猛

非祭也其伐戎乎陸渾氏甚睦於楚必是故

也君其備之乃警我備警言戒以備我也欲因晉以合勢○警音景 九

月丁卯晉荀吳帥師涉自棘津河津名使祭史

先用牲于雒陸渾人弗知師從之庚午遂滅

陸渾數之以其貳於楚也陸渾子奔楚其衆

奔甘鹿甘鹿周地周大獲先警言戒備故獲宣子夢文公攜荀

突而授之陸渾故使穆子帥師獻俘于文宮

欲以應夢○俘芳夫反應應對之應○冬有星孛于大辰西及漢百反

八月辰星孛在天漢西公孛星出辰西光三疏注夏之

八月辰星見在天漢西今字星出辰西光三

疏注夏之

東及天漢。夏戶雅反下文同見賢遍反

義曰星字文在冬下經傳皆無其月但冬以十月為初故

夏之八月解之也月令仲秋之月日在角昏奎牛中大辰見

房心尾也其星處於東方之時在角星之北故以八月之民

角星與日俱沒大辰見於西方也天漢在箕斗之間於是

天漢西南東北邪列於天大辰之星見在天漢之西也今三

星又出於大辰之西而尾東指光三歷辰星而東及天漢

申須曰彗所以除舊布新也

疏彗所至新也。正義曰彗掃帚也其形似彗故各為彗

必有除舊之事。天事恒象。天道相以象。今除於火火出必

布焉。諸侯其有火災乎

今火向伏故知當火出

梓慎曰往年五言見之是其徵也

象而發也

火出而見

前年火出時。見

今茲火出而言

必火入而伏道火疏今至而伏。正義曰釋地云

出之時而彗星已見。人而行也。今年火星之出而彗星

章明是事。蓋未即消滅。必當火入之。與火俱伏也。服

虔注本火出而章必火入而伏也。其居火也。又矣。

其與不然乎言必然也。與火出於夏為三

月謂於商為四月於周為五月夏數得天

得天疏注得天正。正義曰斗柄所指一歲十二月分為

正疏四時夏以寅寅為正則斗柄東指為春南指為夏

是為得天四時之正也。若殷周之正則不得正。若火作其四國當之在宋

衛陳鄭乎宋大辰之虛也大辰大少宋分野。虛起居反下同分共

問疏宋大辰之虛。正義曰虛者舊名之也。陳為大緯

反疏之虛鄭為祝融之虛衛為顛頊之虛皆先王先公當

居此地謂之虛可矣。大辰星名非人居也。而亦謂之虛者以

天之十二次地之十二城大辰為大火之次是未之區域也

宋為大辰之虛陳大辰年之上

鄭

宋為大辰之虛 謂晉地為參虛 陳大皞之也 鄭

祝融之虛也 祝融高辛氏 皆房也 房會星孛

天漢漢水祥也 天漢水也 衛顓頊之虛也 故為帝

丘 衛今濮陽縣 昔帝顓頊居之 其城內有顓頊冢 濮音卜 其星為大水 衛星營

水火之牡也 牡雄也 疏 水火之牡 正義曰 獸曰牡 牝曰牡 牡是雄也 陰陽

之書有五行嫁娶之法 火畏水 其以丙子若壬午作

乎水火所以合也 丙午火壬子水 水火合而相薄 水

音搏 疏 注丙午至勝火 正義曰 丙是火 日午是火 位壬

而相薄 則是夫妻合而相親 親則將行其意 或水從火 或火

從水 但誓在大辰為多 及漢為少 水少而火多 故水不勝火 火行其意 水必助之 故此若火入而伏 必以壬午 尚

居此... 謂之虛... 矣... 居... 也... 而... 謂之... 也... 居... 也... 而... 謂之... 也... 居... 也... 而... 謂之... 也...

知今亭星當復隨火星俱伏不故言若。復扶又反。疏若火至壬午。正義曰劉炫云丙子壬午雖俱是水火合

日但二字之內先言彊若火入而伏則連秋至春歷夫陰水用事雖同其欲水當先火故疑火入而伏則必以壬午也劉

炫雖為此釋杜既無注其壬午之事理則未詳。不過其見之月火見周五月鄭

裨竈言於子產曰宋衛陳鄭將同日火若我

用瓘罍玉瓚鄭必不火瓘珪也罍玉爵也瓚勺也欲以瓘火。裨婢支反瓘古亂

反瓘古雅反瓚才旦反勺上苦疏注瓘珪至瓘火。正義曰瓘是玉名此傳所云

皆是成就之器故知瓘是珪也學是爵名玉字在罍瓚之間知瓘亦以玉器之故云瓘玉爵也周禮典瑞云裸圭有瓚鄭

司農云於圭頭為器可以挹鬯裸祭謂之瓚鄭玄云漢禮瓚槃大五升口徑八寸下有槃口徑一尺考工

記玉人云裸圭尺有二寸有瓚以祀朝鄭玄云瓚如槃其柄用圭有流前注鄭玄詩箋云圭瓚之狀以圭為柄黃金為勺

青金為外朱中央是瓚為勺共祭祀之謂也。子產弗與以為天災流行

此處所見也。為明。吳楚楚陽會為令。丑。小。戰。

非獲所息故也為明
○吳伐楚陽句為令尹卜戰

不吉陽句穆王曾孫令尹
疏心不決死戰必殺將將死

是不吉也司馬子魚志在必死不以將死為凶故卜之得吉
敗吳之後吳人敗之終是不吉○注穆王曾孫○正義曰依

出本穆王生王子揚
揚生尹尹生令尹句
司馬子魚曰我得上流何故

不吉子魚公子魴也順江而下易
且楚故司馬令

龜我請改卜令曰魴也以其屬死之楚師繼

之尚大克之吉得吉兆
戰于長岸子魚先死楚

師繼之大敗吳師獲其乘舟餘皇餘皇舟名○

使隨人與後至者守之環而擊之及泉泉

以待命遂出入道○

音遂下同

也○環如字又
音遂上豔反

音遂下同

反疏 在遂出入道。止義曰守舟者雖環而整之擊一兵

公子光 光諸樊子。闔廬力居反。請於其衆曰喪先王

之乘舟豈唯光一人罪衆亦有焉請藉取之以

救死 藉衆之力以取舟。喪息浪反。衆許之使長鬣者三人 鬣長

呼皇則對師夜從之 師吳師也。呼呼三呼皆送

對 共更也。送待結反。又音弟更音庚。楚人從而殺之楚師亂吳

人大敗之取餘白以歸 傳言吳此有謀

經十有八年春三月曹伯須卒 未同國也。趙以名。

夏五月壬午宋衛陳鄭災 來告故書。天災曰災。疏 注來告至曰災。

上字疏曰傳解曰自來止口人知是來止口以書此春秋書他國之災皆來止口而書公羊傳曰宋衛陳鄭災何以書記異也何異

夏五月壬午宋愷陳鄭災

正義曰傳稱皆來告火知是來告故書也春秋書他國之災

皆是來告而書公羊傳曰宋衛陳鄭災何以書記異也何異

爾異其同日而俱災外異不書此何以書為天下記異也

梁亦云其志以同日也杜因此傳有來告之文故顯而異之

天火曰災宣十六年傳例也六月邾人入郕

音郎本或作郎秋苑晉平公冬許遷于白羽

自葉遷也畏鄭而樂遷故疏注自葉全為文止義曰

以自遷為文葉始涉反疏十五年許遷于葉自是以

許常以葉為都九年許遷于夷是自葉遷于夷也十三年

封陳蔡而皆復之禮也楚云荆荆山也滅蔡在十一年許又

從夷遷於荆山平王復之獲其本國許又歸於葉也故知

年遷于白羽是其自葉遷也且傳云葉在楚方城外之

直欲許之時許在葉也案傳王子勝言於楚子使之

是其人遷許非許自遷楚雖疑意許許亦畏鄭樂于

自許為文若許不樂遷楚強遷之當云楚人許許如

宗齊人遷陽之類不得云許遷于白羽以其自遷為文知許人自樂遷也

傳十八年春王二月乙卯周毛得殺毛伯過

毛伯過周大夫得過之族。過古禾反。而代之代居其位。疏注代居其位。正義曰毛氏世有采

地為畿內之國於時天子微弱故自殺自代不能禁之。長弘曰毛得必亡是昆

吾稔之日也。後故之以昆吾夏伯也稔熟也。後惡積熟以乙卯日與桀同誅。

直良反稔而審反後昌氏反又尸氏反夏戶雅反。而毛得以濟後於王都不

亡何待為二十六年。疏是昆至何待。正義曰是乙卯

後故以此日死也而毛得以此日成其後惡於王都不亡何待。注昆吾至同誅。正義曰鄭語云黎為高辛氏火正命

之曰祝融其後八姓昆吾為夏伯楚卅家云顓頊生稱稱生卷章卷章生黎黎為高辛氏火正共工氏作亂帝使黎誅之

而不盡帝誅黎使其弟吳回居火正為祝融回生陸終終生子六人坼剖而產焉其長曰昆吾虞反曰昆吾為已姓封昆

吾出本云昆吾者衛是也然則昆吾國名言昆吾夏伯者以表昆吾國君其上世嘗為夏伯其惡熟誅者非此為伯之身

當早後世之孫耳詩云當願既代昆吾夏桀共誅。三月

當早後出之條耳詩云韋顧既伐昆吾夏桀共誅○三月

曹鼎八卒為下會葬見夏五月火始見見星

丙子風梓慎曰是謂融風火之始也東出曰

風木也木火母疏注東北至之始○正義曰東出曰

故曰火之始易韓作調風俱是東北風一風南一

東北木之始故融風為木也木是火七日其火作乎

之毋火得風而盛故融為火之始

子至壬午七日壬午水疏戊寅風甚壬午大甚疏

火冷之曰故知當火作丙子初風連日不

至大甚○正義曰甚者益盛之言也初言融風是東

以廣而風益盛至壬午而風又大初言融風是東

蓋自丙子至壬午風不絕而稍益盛宋衛陳鄭

雖王言魯國之風彼四國亦皆然也

梓慎登大庭氏之庫以望之大庭氏古國名

高雲故登以望氣參近占以審前年之言○大甚不

火時也頓唱慮及下學廣同故登以望氣本或作以望

表昆吾國君其上出當念夏伯其惡融風者以

大庭氏之言。正義曰：大庭氏，古天子之國名。劉向《列女傳》云：大庭氏，黃帝之孫也。《大庭氏》云：大庭氏，黃帝之孫也。《大庭氏》云：大庭氏，黃帝之孫也。

云：大庭氏，黃帝之孫也。《大庭氏》云：大庭氏，黃帝之孫也。《大庭氏》云：大庭氏，黃帝之孫也。

曰：大庭氏，黃帝之孫也。《大庭氏》云：大庭氏，黃帝之孫也。《大庭氏》云：大庭氏，黃帝之孫也。

其者則庫所藏財貨非獨庫馬甲兵也。古之大庭氏，黃帝之孫也。《大庭氏》云：大庭氏，黃帝之孫也。

以望氣辨真往年言其將火。今更望氣參驗，近占以審已前。年之言信也。《大庭氏》云：大庭氏，黃帝之孫也。

云：大庭氏，黃帝之孫也。《大庭氏》云：大庭氏，黃帝之孫也。《大庭氏》云：大庭氏，黃帝之孫也。

山見吳門之白馬，雖遠觀千里之毫末，梓真既非常人，何知不見數百里之煙火。孔子在陳，知柏傷於者，豈復望見之乎。

若見火知災，則人皆知之矣。何所費乎梓真，左氏傳而端之。且四國去魯，綿葛百里而何休云：數千里，雖竟發其遠。

亦慮妄之極，梓真所望自當有以知之。不知見何氣，知其然。聖次陳獨無火，何所望哉。今以為服解義感然也。曰：宋衛。

陳鄭也。數日皆來告火。言經所以書禪竈。數所主反。

禪竈。數所主反。

曰：不用五且。后鄭又將心火。前年相龍以用。後謂用之。亦。

陳鄭也數日皆來告曰火言經所以書禪室龜

曰不用五日言鄭又將火

前年裨備欲用瘞畢樓火子產不聽今復謂用之

如羊反復

鄭人請用之

信龜

子產不可子大叔

曰寶以保民也若有火國幾亡可以救亡子

何愛焉子產曰天道遠人道邇非所及也何

以知之寵焉知天道是亦多言矣豈不或信

多言者或時有中○幾音斯入音遂不與亦不復火

傳言天道難明○鄭之未災也里析告子產曰

將有大祥里析鄭大夫將變置之氣○

疏

義曰祥者善惡之徵中庸云國家將興必有初祥生國

也國家將亡必有妖孽慶則凶祥也則祥是善事而里析以

民動國亡為大祥者彼里析言耳書序云亳有祥季康子主

于期五行傳一時有青雉青祥白星也曰祥之類皆以災為

詳是祥有善有惡故
莊云祥變異之氣

民震動國幾亡吾身泯焉弗

良及也

言將先死○泯
面忍反先悉薦反

疏非良及也○正義曰良是
語解更傳多云良所未語

良有以也○是古多共有此語也而服虔不邦良
及者不能及也良能也非非良之訓更言耳

國遷其可

乎子產曰雖可吾不足以定遷矣

子產天交不
可則其遷所

免出託以知不
足○知音智

及火里析死矣未葬子產使與

三十人遷其柩

以其常與已言故○
與音餘柩其又反

火作子產辭

晉公子公孫于東門

晉人新來未入
故諱不使前也

疏

注晉人一
前也○止

義曰不云出新客禁舊客勿出於官此辭于東門明是晉人
新來未入故辭之不使前也此新來蓋聘使也晉人往因禮

婦之難誼無畜羣公子故文襄之世公子皆出在他國自成
公更立公族國內始有公子故使之來聘也自晉滿鄭當入

西門而辭之東門者難城西臨清水其
西無門蓋從東門入為便故辭于東門使司寇出新客

林不舊客勿出於宮

西... 蓋... 東... 使... 司... 冠... 山... 新... 容...

新來聘者禁舊客勿出於宮為其知國情不為其知國情不

子寬子上廵羣屏攝至于大宮攝祭和之位

宮斯祖廟廵行宗廟不得使火及之疏注二子至之位

○行下孟反下文行少下注履行同疏正義曰子寬攝祭

之子出族譜子寬與游速渾罕為一人駟帶字子

此別有子上非駟帶也出族譜雜人內有子上與子寬明

子寬與渾罕為一人也其語訛事神之禮云使名姓之發疏

知犧牲之物懸器之量屏攝之位壇場之所而心率疏

為之宗知屏攝是祭祀之位也鄭眾云攝攝束茅以為屏蔽其事或當然使公孫登徙大

龜登開卜使祝史徙主柩於周廟告于先君疏注在廟

初魯王石函周廟厲王廟也有火災故合羣主疏注在廟

於祀廟易教護○初音石函音咸易以威反疏注在廟

正義曰每廟木主皆以石函盛之當祭則祀之疏注在廟

王故知廟之周廟是國王廟也既有火災皆須防守疏注在廟

主故於祖曰廟易教護也備次仲云石主八寸左注其寸

學二寸身中央達四方也范審云天子主長尺
二寸諸侯主長一尺也白虎通云納之西墜
使府人庫

人各儆其事儆備也疏正義曰曲禮云在府言儆

在庫言庫皆是藏財賄之處故使其人各自儆守以防其
周官有十府內府外府天府玉府泉府而無掌庫之官蓋南

軍通言庫亦謂之府也諸侯
國異政殊故府庫並言也商成公儆司宮鄭大決

寺人之官出舊宮人實諸火所不及舊宮人先公

司馬司寇列居火道備非行火所燬燬也

城下之人伍列登城為部伍也疏行火至登

曰此承司馬司寇之下亦謂之二官使之行火所燬令人者

之也言城下之人為部伍列以登城亦是司馬司寇之人

明日使野司寇各保其徵野司寇縣土也疏野司寇

疏注野司不主之人野周禮曰寇屬官有縣士掌

野知野司寇是縣士也鄭玄縣上注云地距王城二百里以

外至三百里曰野三百里以外至四百里曰縣四百里以外

至五百里曰都都縣野之地其邑非王子弟公卿大夫之采

地則皆公邑地謂之縣縣上掌其獄焉言掌野者郊采曰野

大總言之也獄居近野之縣獄在二百里上縣之獄在三百

里上郡之縣獄在四百里上加鄰此言采邑之民有獄則采

地之官長各自斷之若公邑之民有獄則縣士斷之縣士司

寇屬官所掌在野故此傳謂之野司寇也縣士職曰各掌其

縣之民數而聽其獄訟若邦有人役聚衆無則各掌其縣之

祭令則諸侯縣士亦當然也縣士分在四方不聞水火之明

日四方乃聞有灾故戒使各保其所應受徵後

之人皆令具備以待上命慮有所須當備之

史除於國北者就太陰禳火疏曰周禮鄉在郊內遂

在郊外諸侯亦當然郊人當謂郊內鄉之人也祝史掌祭祀

之官也使其鄉人助祝史除地在城之北作壇場為祭處也

疏曰國北者南為陽北

禳火于玄冥回祿玄冥水神回祿火神

疏注玄冥至之神正義曰月令冬云其神玄冥知

玄冥水神也周語云夏之亡也回祿信於黔遂生

儒注左傳乃國語者皆云回祿火神或當有所見也二十九

年傳略乃熙為玄冥則玄冥祭脩熙不知回祿祭何人楚之

先吳回為祝融或云回祿即吳回也祭水神欲令祈于四

不抑火祭火神欲令火自止禳其餘災慮更火也

禱 祭之以禳火之餘災。禱音容。書焚室而寬其

征與之材 征賦稅也。三日哭國不市 亦憂戚不市

行人告於諸侯宋衛皆如是陳不救火許不

乎災君子是以知陳許之先亡也 不義所疏

陳許之先亡也。正義曰哀十七年楚滅陳也定六年鄭游

速帥師滅許其後復立許悼公之孫成是為元公其子結元

年獲麟之歲也當六月邠人藉稻 邠姓國也其君

之。妖 疏 注邠妖至行之。正義曰邠為妖姓出本六也

音云 周之六月夏之四月種稻之時其君自出觀行

之藉猶藉蹈藉踐履之義故為履 邠人龔邠邠人將

行之服屐云藉耕種於藉田也

之謂有節... 行之... 郊人... 郊人... 郊人...

閉門 郊人羊羅攝其首焉斷得閉門者頭 疏攝其首正

訓為持也斷得閉門者首而持其頭 遂入之盡得以歸 鄒子曰余無

歸矣從幣於邾邾莊公反鄒夫人而舍其女

為明年宋伐邾起 疏而舍其女正義曰 秋葬薈

平公往者見周原伯魯焉原伯魯周大夫 與之語不

談學歸以語閔子馬閔子馬曰周其亂乎夫

必多有是說而後及其大人國亂俗壞言者適多漸以及大人夫人在

說者說學音說以語魚據反 大人患失而惑又曰可以無學無

學不害患有學而失道 不害而不學則苟而可以

無言遂不學 於是乎下陵上替能無亂乎夫學

是信懷苟且

殖也不學將落原氏其二乎

殖生長也言學之進德如農之殖苗日新

日益。昔他計反殖

行力反長丁丈反

疏

周其至云乎。正義曰周室其將亂乎夫其國內之人必多有是不

說學于問之說也國內多有此言而後流傳及其在位之大人

人知明公卿士大夫也大人患其國內有多學而失其道者而疑

於此言謂此言有道理也人人於是又為言曰其實可以

無學無學不為害也以為無害而遂不學則苟且而可也

國之人皆懷苟且不識上下之序不知尊卑之義於是下

者凌侮其上在上者替廢其位上下失分能無亂乎夫學如

道草木也令人日長日進猶草木之生枝葉也不學則

才知日退將如草木之際落枝葉也原氏其二滅乎

月鄭子產為火故大為社

為治也。為火故于夜

禳於四方振除火災禮也

振奔也。被芳

至禮也。正義曰祭社有常而云大為社者此非常祭之月

而為火持祭蓋君臣肅共禮物而具大於常祭故稱大也周

禮女巫巫掌被除豐浴被禳皆除凶之祭禘於四方之神如

書或按無文苟可祭者悉皆祭之所以振訊除去火災禮也

禳祭非乃竹間兵大蒐將為蒐也除治兵於廟城內

嫌多祭非禮故禮之乃簡兵大蒐將為蒐除治兵於廟城內地迫故除廣之

子大叔之廟在道南其寢在道北其庭小庭

庭也。場。直長反。疏。除亦欲毀游氏之廟則游吉宅近大路故數

將徹毀也其廟當在宅內以其居處狹隘故過期三日

處小不得一時畢。處昌慮反。疏。過期三日。正義曰此量其庭之大小

除道使闊望及期得了使除徒陳於道南廟北曰

子產過女而命速除乃毀於而鄉而女也毀女所鄉。女音

汝注同鄉許亮反本又作向注同子產朝朝過而怒之怒不毀除者

南毀子產及衝使從者止之曰毀於北方子言

產仁不忍毀人廟。衝昌容反從才用反少之作也子產授兵登俾子

大叔曰晉無乃討乎

辭晉公子公孫而授兵
似若叛晉。俾婢支反。

子產

曰吾聞之小國忘守則危况有災乎國之不

可小有備故也既晉之邊吏讓鄭曰鄭國有

災晉君大夫不敢寧居卜筮走望不愛牲玉

鄭之有災寡君之憂也今執事擗然授兵登

俾

擗然勁忿貌。守手又反。音如字。擗遐板反。勁古政反。

（䷗）

卜筮至牲玉。正義曰言為鄭卜筮何故

有災宜禱向神奔走而望祭之祭山川故為望也莊二十五

年傳云天災有弊無牲若祭求弭災者則當有牲雲漢

飲食清時告請則有幣無牲若祭求弭災者則當有牲雲漢

也。注擗然勁忿貌。正義曰服虔云擗然猛貌也。方言云擗猛也。晉魏之間曰擗杜言勁忿貌亦是猛也。但述晉人責

鄭之意故以將以誰罪邊人恐懼不敢不告子

產對曰若吾子之言敝邑之水火君之憂愛也敝

產對曰若吾子之言敝邑之災火君之憂也敝

邑失政天降之災火又懼讒慝之間謀之以啓

貪人荐爲敝邑不利存重也○恐立勇反慝他得反

反下（疏）將以誰罪○正義曰將以誰為罪而以重君之

憂幸而不亡猶可說也說解不幸而亡君雖憂

之亦無及也鄭有他竟望走在晉言鄭雖與他

望晉歸赴之（疏）望走在晉○正義曰其所瞻既事晉矣

其敢有二心傳言子（疏）注傳言子產有備○正義曰

守是有○楚左尹王子勝言於楚子曰許於鄭

仇敵也而居楚地以不禮於鄭邑許自夷遷居豫

恃楚而疏而居楚也。正義曰：當時計都於葉，釋例土地不事鄭。疏名葉在楚界，許本福於鄭，請遷近楚，楚以葉與之，故為居楚地。十五至居葉。正義曰：案十三年云：楚以

之滅蔡也。靈王遷許胡沈道房申於荆，則許從夷遷向荆也。平王復之，當從荆，却向夷，自夷向葉，注不言自荆還葉者，蓋以許遷於夷，見經故據以為言其實自荆還也。

晉鄭方睦，鄭若伐許而晉助之，楚喪地矣。君盍

遷許，許不專於楚。自以舊國不專心事楚。疏注自

事楚。正義曰：劉炫云：當時許之於楚，更無異望，非敢恃舊國不事楚，當以畏鄭之故。外設備禦，不得專心事楚耳。今杜

必以為舊國不專心事楚者，以此傳許鄭人云：余舊國謂許畏於鄭，尚以舊國不肯事鄭，明以舊國亦不專心事楚。劉以

為畏鄭不專心事楚者，皆傳文而規杜氏非也。鄭方有令政，許曰：余舊國

也。許先鄭封。鄭曰：余俘邑也。隱十一年鄭滅許而

先悉之焉。反。復扶。葉在楚國方城外之蔽也。障。障章亮反。

又反。土不可易，易輕也。國不可小，許不可侮。

許不可侮。

土不可易

易輕也。易以鼓反。

國不可小

謂鄭

許不可停

離不可啓君其圖之楚子說

說音悅

冬楚子使

王子勝遷許於析實白羽

於傳時白羽改為析。析星歷反。

經十有九年春宋公伐邾

為邾。為于偽反。

夏五月

戊辰許世子止弑其君買

加弑者責止不舎藥。物。弑音試舍音捨。

疏

注加弑至藥物。○正義曰案傳許君飲止之藥而卒耳實非止弑也言書曰弑其君則仲尼新意書弑也實非弑而加弑

者責止事父不舎其藥物言藥當信醫不須已自為也釋例曰醫非三世不服其藥古之慎戒也人子之孝當盡心嘗禱

而已藥物之齊非所習也許止身為國嗣國非無醫而輕米進藥故罪同於弑雖原其本心而春秋不赦其罪蓋為教之

遠防也

○巳卯地震

無傳

○秋齊高發帥師伐莒

冬葬許悼公

無傳

傳十九年春楚工尹赤遷陰于下陰陰縣今屬南鄉

縣令尹子瑕城郊叔孫昭子曰楚不在諸侯

矣其僅自完也遷陰城郊皆欲以自完守○郊古治以持其世而已

反僅音覲持如字本或作恃枯之字非也○楚子之在蔡也蓋亦大夫時往聘蔡疏

注蓋為至聘蔡○正義曰賈逵云楚子在蔡為蔡公時也杜以楚子十一年為蔡公十三年而即位若在蔡生子唯一二

歲耳未堪立師傳也至今七年未得云建可室矣故疑為大夫時聘蔡也即陽封人之女奔

之生大子建即陽蔡邑○及即位使伍奢為之

師伍奢伍舉之子伍負之父○負音云費無極為少師無寵焉欲

譖諸王曰建可室矣室妻也○少詩照反王為之聘於秦

無極與逆勸王取之正月楚夫人羸氏至自

秦王自取之故稱夫人至為下拜夫人起○鄒夫人宋

無極與通勸王取之正月楚夫人高氏至自

秦王自取之故稱夫人至為下拜夫人起○郈夫人宋

向戌之女也故向寧請師寧向戌子也請於宋公

恤二月宋公伐邾圍蟲三月取之蟲邾邑不書圍

直中疏注蟲邾至以告○正義曰隱四年莒人伐杞取牟

皆書於經知此不書圖取不以告也乃盡歸郈俘○夏許悼公瘞五

月戊辰飲大子止之藥卒止獨進藥不由醫○瘞魚畧反病也

藥專以止為藥主是止獨進藥不由醫也大子奔晉書

曰弑其君君子曰盡心力以事君舍藥物可

也藥物有毒當由醫非凡人所知幾止不舍藥○疏君子

也○正義曰此君子論止之罪也言為人臣子盡心盡力以

事君父如禮記文王世子之為即自足矣如此則舍去藥物

已不干知於禮可也此許世子不舍藥致令君死是邾
違人子之道故春秋書其弒君解經書弒君之意也邾

人鄆人徐人會宋公乙亥同盟于蟲終宋公伐邾事

五号 楚子為舟師以伐濮濮南夷也 䟽楚子至伐濮正義

曰費無極因此生意令王收南方使大子居城父舉此為發端費無極言於楚子曰

晉之伯也邇於諸夏而楚辟陋故弗能與爭

若大城城父而寘大子焉城父令襄城城父驥伯音霸又如字夏戶雅反辟

四亦反父音甫寘之岐反以通北方王收南方是得天下也

王說從之故太子建居于城父令尹子瑕聘

于秦拜夫人也為明年諸大子張本故以為夫人遣謝秦說音悅 秋齊高

發帥師伐莒莒不事齊故 莒子奔紀障紀障音邑也東海贛榆縣東北

反如海音 韻音章 韻古弄 仲孫書伐之 之子子占也 初

發帥師伐莒莒不事莒子奔紀障紀障音邑也東

有紀城。鄭音章贛古弄。反如導音耿奔擗音俞。使孫書伐之。孫書陳無字之子子占也。初

莒有婦人莒子殺其大已為嫠婦。嫠婦為嫠。寡婦為嫠。嫠力之反。本

又作。及老託於紀郭紡焉以度而去之。因紡纏連所紡以度

城而賦之以待外攻者欲報也。紡芳往反度待洛反注同

去起呂反裴松之注魏志云古人謂藏為去案今關中猶有

此音纏力吳。反麻縷也。疏。及老至去之。正義曰紡謂紡麻作纏也

去藏之去即藏也字書云作弄莒反謂掌物也今關西仍

呼為弄東人輕言為去音莒又炫云紡謂紡麻作纏為布作

纏之法有小繩紀其升縷纏既為布繩無所用婦人不肯棄

之積而留之以此小繩度城而去之。注因紡至報辭正義

曰連所紡者謂連所紡之纏以為縲故下云投繩城外或解

以連紀纏之繩然紀纏之繩其物細小而短何可以度城婦

人意欲報讎故藏纏以為縲也。及師至則投諸外。投繩

故杜云連所紡所紡即纏也。疏。注投繩至而出。正義曰傳言投諸外者當是繫

隨之。而出。疏。繩城上而投其所垂於外婦人則隨之而出。劉炫

云唯投繩織外婦人不出今知不然者婦人既託於繩輕則
是愛備身命若投繩不去身則交死若唯繫繩城上則身不
離城何得言死○諸子占明知將此婦人而獻之子占師則
因繩在城而夜縋登焉刻以為唯投城外而規杜氏非也

獻諸子占子占使師夜縋而登縋繩登城○登

者六十人縋絕師鼓譟城上之人亦譟莒共

公懼啓西門而出七月丙子齊師入紀傳言怨不在大

○譟素報反成上之人亦譟一本作上之人亦譟共音恭疏入紀○正義曰此紀即上紀鄭也釋例上地名於莒

地有紀鄆紀二名東海贛榆縣東北有紀城○是歲也鄭駟偃卒子游

娶於晉大夫生絲弱子存駟偃也弱幼其父兄立

子瑕子瑕子游疏注子瑕子游叔父○正義曰案世本

詳子產憎其為人也借子且以為不順舍子立

弗許亦弗止許之為違禮止之駟氏後耳從禮也

禮弗許亦弗止許之為違禮止之駟氏聳從懼也

疏注聳懼也。正義曰釋詁云竦懼也。竦與聳音義同。他日絲以台其舅冬

晉人使以幣如鄭問駟乞之立故駟氏懼駟

乞欲逃子產弗遣請龜以下亦弗予大夫謀

對子產不待而對客曰鄭國不天不獲寡君

之二三臣札瘥天昏大死曰札小疫曰瘥短折曰天未名曰昏。札側入反。音裁。

疏注大死至日昏。正義曰此皆責

字林作殛壯列反云天死也瘥才何反

字林作殛天於表反昏如字瘥音沒

達言也周禮大司樂云大札令弛縣鄭玄云札疫癘也是札大疫死也爾雅云瘥病也以此說死事而與札相對故解云小疫也成二年傳說鄭靈公早死云天子蚤是天為少死也尚書六極一曰凶短折孔安國云短未六十折未三十是短折為早死之名故為天也子生三月父名之未名之曰昏謂未二月而死也未名不得為臣摠說者死連言之耳

今

又喪我先大夫偃其子幼弱其一二父兄懼

隊宗主私族於謀而立長親於私族於謀宜立親之長者。喪息浪反。

隊直類反長。丁丈反注同。疏懼隊宗主。正義曰大夫繼世為一宗之也。服虔云祐主藏於宗廟故也。大夫無主何所隊乎。

寡君與其二三老曰抑天

實剝亂是吾何知焉言大自欲亂。剝非。國所知。剝邦角反。疏二三老。

正義曰二三老者鄭之卿大夫也。服虔云二三老。卿。諺曰偃家臣上言私族於謀而立長親。豈得家臣不知也。諺曰

無過亂門民有亂兵猶憚過之而况敢知天

之所亂令大夫將問其故抑寡君實不敢知

其誰實知之平丘之會在十三年。該音皮。過右。木反。下同。音古。則反。憚。

君尋舊盟曰無或失職若寡君之二三

臣其即世者晉大夫而專制其位是亦日之縣

臣其即世者晉大夫而專制其位是晉之縣
鄙也何國之為辭容幣而報其使晉人舍之

遣人報晉使○使所吏反注同○楚人城州來沈尹戌曰楚人必

敗十三年吳縣州來今就城而取之成莊王
曾孫葉公諸梁父也○戌音恤葉始涉反昔吳滅州

來在十三年子旗請伐之王曰吾未撫吾民今亦

如之而城州來以挑吳能無敗乎侍者曰王

施舍不倦息民五年可謂撫之矣戌曰吾聞

撫民者節用於內而樹德於外民樂其性而

無寇讎今宮室無量民人日駭勞罷死轉遷轉

徙也○旗音其徙了反疏息民五年○正義曰平王以
樂音洛罷音皮本或作疲十三年五月始即位其年兵

亂未息今歲又役民城州來其間唯有五年則民樂其性
正義曰性生也兵革並起則民不樂生国家和平則樂生忘

寢與食非撫之也傳言平王所以不能需○鄭大水龍鬪

于時門之外洧淵時門鄭城門也洧水出熒陽密縣東南至潁川長平入潁○洧于軌

反國人請為禘焉子產弗許曰我鬪龍不我

覲也覲見也○禘為命反○禘大歷反見賢遍反○疏祭焉○正義曰祭祭名元年傳曰山川之神則水旱

禘疫之不時於是乎禘之龍鬪我獨何覲焉禳之則彼其室

也淵龍之室吾無求於龍龍亦無求於我乃止也

傳言子產之知○知音智○疏禳之至止也○正義曰言禳之則彼淵是

龍龍亦無求於我乃止也言其不復祭○令尹子瑕言蹇由於楚子

蹇由吳王弟五年靈王曰彼何罪諺所謂室於怒

室於怒者楚之謂也言靈王怒吳子而執其弟○疏

觀由吳王弟五年靈王曰彼何罪諺所謂室於怒

市於色者楚之謂矣言靈王怒吳子而執其弟猶疏

至於怒市於色正義曰室內於舍前之忿可也乃

歸蹶由言楚子能用善言

舍音捨又音赦

館書圖

附釋音春秋左傳註疏卷第四十八

...
...
...
...
...

...
...
...
...
...

...
...
...
...
...

...
...
...
...
...

...
...
...
...
...

...
...
...
...
...

湘江圖

...
...
...
...
...

...
...
...
...
...

附釋音春秋左傳註疏卷第四十九 昭公二十年

杜氏註

孔穎達疏

經二十年春王正月。夏曹公孫會自鄭出

奔宋

無傳嘗有玉帛之使來告故書鄭曹邑。鄭莫公反一音亡增反字林音夢察夢字字林亡忠反使所吏

反

疏注嘗有至曹邑。正義曰宣十年傳例曰凡諸侯之大夫遠告於諸侯曰某氏之守臣某失守宗廟敢告

所有玉帛之使者則告不然則否注云玉帛之使謂聘恩好不接故不告如杜之意此為奔者之身嘗有玉帛之使於彼國已經相接則告若奔者未嘗往聘恩好不接則不告唯告奔者嘗聘之國餘不告也曹會曾來聘魯故云嘗有玉帛之使來告故書也此與二十二年宋華亥向寧華定自宋南里出奔楚其文正同彼華亥等入南里以叛又從南里出奔則此亦應然賈逵云前此以鄭叛也叛便從鄭而出叛不告故不書是言既以鄭叛又從鄭而出也南里繫宋此鄭不繫曹者鄭是大都得以名通南里是宋都之里非別邑故繫於宋此鄭及定十一年蕭皆是別邑故不繫國也曹是小國其臣

書名者少此會書名蓋備於禮成爲卿也釋例曰小國之卿或命而禮儀不備或未加命數故不書之邾卑我之等其奔亡亦多所書唯數人而已知其合制者少也杜言數人謂此公孫會與邾快邾卑我也杜意以會備禮成卿故書名也劉炫云春秋未嘗書曹人來聘非徒會不見經炫謂玉帛之使謂國家所有皆好交告之非奔者之身嘗聘也今贊又云所以華亥向寧射姑者不見有玉帛來聘者以其時未爲卿也。

執紼

齊豹作而不義故書曰盜所謂求名而不得。執張立反。

疏

注齊豹至不得。正義曰襄十年鄭尉止

司臣等殺子馳子因書曰盜殺鄭公子駢公子發尉止之徒皆士書之爲盜釋例曰士殺大夫則書曰盜則此書盜賤之使同於士也三十一年傳說春秋褒貶之義云或求名而不得或欲蓋而名章懲不義也齊豹爲南司寇守嗣大夫作而不義其書爲盜又曰春秋書齊豹曰恣懲不義也宣十七年傳例曰凡稱弟皆母弟公羊傳曰母兄稱兄此繫與衛侯同母故稱兄。

○冬十月宋華亥向寧華定出奔陳

與君爭而

出皆書名惡之。華戶化。○十有一月辛卯蔡侯廬

反爭爭鬪之爭惡焉路反。○十有一月辛卯蔡侯廬

卒 無傳未同盟而赴以名。當
力鳥反卒又作廬力於反

傳二十年春王二月己丑日南至
是歲朔日冬至之歲也

正月己丑朔日南至時史失闕閏更在二月後故經
是歲朔日冬至之歲也

正月己丑朔日南至今傳乃云二月己丑日南至
是歲朔日冬至之歲也

正月己丑朔日南至今傳乃云二月己丑日南至
是歲朔日冬至之歲也

正月己丑朔日南至今傳乃云二月己丑日南至
是歲朔日冬至之歲也

正月己丑朔日南至今傳乃云二月己丑日南至
是歲朔日冬至之歲也

正月己丑朔日南至今傳乃云二月己丑日南至
是歲朔日冬至之歲也

正月己丑朔日南至今傳乃云二月己丑日南至
是歲朔日冬至之歲也

正月己丑朔日南至今傳乃云二月己丑日南至
是歲朔日冬至之歲也

正月己丑朔日南至今傳乃云二月己丑日南至
是歲朔日冬至之歲也

此皆書名惡之。蓋戶北。十有一月辛卯祭宗侯盧

之饋冬至皆錯也註下注云時魯侯不行登臺之禮故梓
不知其不合在二月且是冬至之日也
以二月望氣則服意以為當時魯人置冬至於正月之立
內備梓楨新二月已且是冬至且其義國當當然也梓

慎望氣氣氣也時魯侯不行登臺之禮便梓楨望氣曰今茲宋有亂

國幾亡三年而後殂蔡有大喪為宋華向也

叔孫昭子曰然則戴相也戴侯也

汰侈無禮已甚亂所在也傳言由人費無

極言於楚子曰建與伍奢將以方城之外叛

自以為猶宋鄭也齊晉又交輔之將以害楚

其事集矣王信之問伍奢伍奢對曰君一過

多矣一過何信於讒王執伍奢於城父

其集矣大王信之問也本有也齊對曰丑君一過

多矣一過納建妻何信於讒王執伍奢切言奢使城父

司馬奮揚殺太子未至而使遣之知太子寃故遣令去奢

方問反寃於元反令力呈反三月太子建奔宋王召奮揚奮揚

使城父人執已以至疏城父人。正義曰服虔云城父人城父大夫也王

曰言出於余口入於爾耳誰告建也對曰臣

告之君王命臣曰事建如事余臣不佞彼才也

不能苟貳奉初以還奉初命以周旋不忍後命故遣

之既而悔之亦無及已王曰而敢來何也對

曰使而失命召而不來是再奸也奸犯也。使而所更反又

如字奸音干逃無所入王曰歸從政如他日善其言會使還。還

音干

亭環下
遷豹同

無極曰奢之子材若在吳必憂楚國盍

以免其父召之彼仁必來不然將為患王使

召之曰來吾免而父棠君尚謂其弟負棠君

長子尚也為棠邑大夫負尚弟子負。盍下
曠反棠君尚君或作尹負音云長丁丈反曰爾適吳我

將歸死吾知不違自以知不及負。知音智注及下
知也同一音如字隸音代一音大

詩我能死爾能報聞免父之命不可以莫之

奔也親戚為戮不可以莫之報也奔死免父

孝也度功而行仁也仁者貴成功
度待洛反擇任而往知

也負任報備。
任音壬注同知死不辟勇也尚為
勇父不可弃

俱去為
奔父名不可廢俱死為
廢名爾其勉之相從為愈

爾其至意愈。一正蒙曰勉謂努力爾其勉之
令勉力解勉此亦勉死為愈也病差

去為名不可廢
爾其勉之相從從為愈

愈蓋也。爾其至為愈。正義曰勉謂努力爾其勉之

差初實也。令勉力報讎此於相從俱死為愈也病差謂

之愈言其勝共死也。服虔云相從愈於共死則服意相從使

負其言也。此語法兩入交互乃得稱相從使更從已語不待

伍尚歸奢聞負不來曰楚君大夫其肝

食乎。將者只憂不得早楚人皆殺之負如吳言

伐楚之利於州于。州于吳子僚公子光曰是宗

為戮而欲反其讎不可從也。光曰公子僚負曰

彼將有他志。光欲殺僚不利負用事余姑為之求

士而鄙以待之。計未得用故進勇士以求入於乃見

鱣設諸焉。鱣諸勇士。見疏。乃見鱣設諸焉。正義

見光下文齊豹見宗魯於公室。曰見謂為之紹於禮之

林檎論語云門人見之也。而耕於鄙。為二十七年

宋元公無信多私而熙華向華定華亥

與向寧謀曰下愈於死先諸恐元公殺已

華亥偽有疾以誘羣公子公子問之則執之

夏六月丙申殺公子寅公子御戎公子朱公

子固公孫援公孫下拘向勝向行於其廩公

公如華氏請焉弗許公如華氏請焉

遂劫之公疏公如華氏請焉癸卯取大

子欒與母弟辰公子地以為質地皆元公弟也辰及

地皆元公弟也辰及地皆元公弟也辰及

疏公如華氏請焉癸卯取大地皆元公弟也辰及

公亦取華亥之子無憾向

元公子此諸本皆云元
公弟當時轉寫誤耳

公亦取華亥之子無惑向

寧之子羅華定之子啓與華氏盟以為質此為

冬華向出奔傳感于歷反衛公子孟縶繫狎齊豹公子孟靈公兄也

也為衛司寇伊軀也伊戶甲反奪之司寇與郵郵音綸有役則

反之無則取之繫足不良故有役則以官邑還豹使行公子孟惡北宮

喜褚師圃欲去之喜貞子。惡烏路反褚中呂反圃布五反去起呂反公子

朝通于襄夫人宣姜宣姜靈公嫡母。朝如字嫡丁歷反本又作適懼而

欲以作亂故齊豹北宮喜褚師圃公子朝作

亂初齊豹見宗魯於公子孟薦達見賢也為驂乘焉

為公子宣驂乘。驂七南反乘繩證反注將作亂而謂之

乘與乘一乘駟乘就公乘皆同

曰公孟之不善子所知也勿與乘吾將殺之

對曰吾由子事公孟子假吾名焉故不吾遠

也言子借我以善名故公孟親近我。與音預。雖其不

善吾亦知之抑以利故不能去是吾過也今

聞難而逃是僭子也使子言不信也。難子行事

乎吾將死之以周事子周猶終疏正義曰杜意終

而歸死於公孟其可也丙辰

衛侯在平壽平壽衛公孟有事於蓋獲之門

外有事祭也蓋齊子氏惟於門外而伏甲焉齊

使祝肅實戈於車新以當門要其前也。肅為

使一乘從公孟以出要其前也。肅為

一選 使一乘從公孟以出 亦如前車實戈於新尋其後。從如字又才用反。

使華齊御公子孟宗魯駟乘及閔中 閔曲門中。華戶化。

反下同 疏 使華齊御公孟。正義曰：諸本皆華上有使字。當使以不得有使字。學者以上文有使視畫使一乘下有使。華寅乘貳車使華寅執蓋以此度加使字。今定本有使非也。

齊氏用戈擊公孟宗魯以替蔽之斷肱以中

公子孟之有皆殺之公聞亂乘驅自閔門入慶

比御公公南楚駟乘使華寅乘貳車 公驅車。

管反。肱古弘反。中丁仲反。下中南楚同乘驅。又字又繼。謹反。閔音控。此如字。又附志反。

及公宮鴻駟駟 駟。乘驅自閔門。正義。

乘子公 鴻駟駟。公乘一車。四人。公。駟。實以出。褚。

駟。蓋倫側之門。其路遠。齊氏。及公宮。鴻駟駟。駟。乘子公。駟。實以出。褚。

駟。蓋倫側之門。其路遠。齊氏。及公宮。鴻駟駟。駟。乘子公。駟。實以出。褚。

師子申遇公于馬路之衢遂從從公出。衢其

注及下過齊氏使華寅肉袒執蓋以當其闕肉袒

注同齊氏示不敵也齊氏爭執蓋願公而去闕空也以蓋當侍齊氏從空闕之處。但徒早反爭爭闕之爭與昌慮反

射公中南楚之背公遂出寅閉郭門不欲令追

會亦反令踰而從公踰郭出。後才用反公如死鳥力三反

折朱鉏宵從竇出徒行從公朱鉏成子黑背

齊侯使公孫青聘于衛青頃公之孫既

出聞衛亂使請所聘公曰猶在竟內則衛君

也乃將事焉將事行聘事遂從諸死鳥請將事

辭曰下人不佞失守社稷越在草莽吾子無

所辱君命實曰寡丑命下臣於朝曰阿下執

所辱君命賓曰寡丑命下臣於朝曰阿下執

事阿比也命使比衛臣下不敢貳二違命也主人曰君若

惠顧先君之好昭臨敝邑鎮撫其社稷則有

宗祧在言受聘當在宗廟也乃止聘事衛侯固

請見之欲與青相見不獲命以其良馬見以為相見之禮馬見賢

編反下注為未致使坊也未致使故不敢以客禮見

客禮見同疏注未致至禮見正義曰客禮見者若已致君命則

同疏注未致至禮見正義曰客禮見者若已致君命則賓將擯

見也良馬衛侯以為乘馬喜其敬已故貴其物

擯行夜擯側九反又祖侯反行下孟反疏於燎故知擯是行夜也說文云擯

夜成有所擊也從手取聲主人辭曰二人之憂不可以及吾

子草莽之中不足以辱從者敢辭賓曰寡君

之下臣君之牧圉也若不獲并外役是不有

寡君也有相親有。從才用反臣懼不免於戾請

以除死親執鐸終冬與於燎設火燎以備守。鐸待洛反與音預下不

與聞謀與於音之賞同燎九召反齊氏之宰渠子召

北宮子北宮喜也北宮氏之宰不與聞謀殺渠子遂

伐齊氏滅之丁巳晦公入與北宮喜盟于彭

水之上喜本與齊氏同謀故公先與喜盟疏丁巳晦。正義曰丙辰丁巳乃是頻日其事既多不

應二日之中并為此事今紀不言且宣二年壬申朝于武官注云壬申十月五日既有日

而無月冬又在壬申不明傳此事經在十二月彙上今倒文無較列又注哀十一年傳云

明本不以爲義則故不皆齊同如杜此言或備因簡續秋之辭不復具顯其日月則故以爲日誤而規杜氏非也

明本不以爲義例故不皆齊同如杜此言或傳因簡牘秋

七月戊午朔遂盟國人八月辛亥公子朝褚

師圍子玉霄子高魴出奔晉皆齊氏黨閏月戊辰

殺宣姜類公子朝衛侯賜北宮喜謚曰貞子滅齊

氏疏真子。正義曰盜賜析朱鉏謚曰成子齊從

而以齊氏之墓予之皆未死而賜謚及墓田傳終而言之衛侯告寧

于齊且言子石子石公孫青疏注子石公孫青。正義曰察世本傾公生

子夏勝勝生子石青是也齊侯將飲酒徧賜大夫曰二三子

之教也喜青敬衛侯徧音遍苑何忌辭曰與於青之賞

必及於其罰何忌齊大夫言青若有罪亦當并受其罰。苑於元反在康誥曰

易局五

父子兄弟罪不相及

尚書

疏

在康至相及。正義曰此非康詰之全文

引其意而言之其本文云子弗祗服厥父事大傷厥考心于父不能字厥子乃疾厥子于弟弗念天顯乃弗克恭厥兄兄

亦不念鞠子哀大不友于弟惟予茲不干我政人得罪孔安國云至此不孝不慈弗友不恭不於我執政之人得罪乎道

教不至所致又曰文王作罰刑茲無赦言刑此不孝不慈之人無赦也刑不慈者不可刑其父又刑其子刑不孝者不可

刑其子又刑其父是為况亡君羣臣臣敢貪君賜以

于先王

言受賜則犯

琴張聞宗魯死

琴張孔子弟子字子開名

牢。牢。力刀反

疏

注琴張至名牢。正義曰家語云孔子弟子琴張與宗魯友七十子篇云琴牢衛人字子開一

字張則以字配姓為琴張即牢曰子云是也賈逵鄭衆皆以為子張即顓孫師服慶云琴七十子傳云子張少孔子四十

餘歲孔子是時四十之未有子張鄭賈之說不知所出

將往弔之仲尼曰齊豹

之盜而子盍繫之賊女

何弔焉

言齊豹所以為盜孟繁所以見賊皆由宗

君子不食女奴

魯。女。君子不食。奴。如公孟不善而受。不受亂。許豹。

音汝。不為利。技於。一。身於邪。為干。為反。技居。又反。邪。

似。嗟。反。不以回待。八。知。難。不。告。是。以。邪。待。不。蓋。不。義。

以。周。事。豹。不。犯。非。禮。禮。是。非。禮。宋。華。向。之。亂。公。

子。城。子。平。公。公。孫。忌。樂。舍。喜。孫。司。馬。彊。向。宜。向。鄭。

宜。鄭。皆。楚。建。楚。平。工。之。郟。申。小。穆。穆。公。子。出。奔。鄭。

宋。大。夫。皆。公。其。徒。與。華。氏。戰。于。鬼。闔。八。子。之。徒。也。也。

北。有。閭。亭。閭。以。敗。子。城。子。城。適。晉。子。城。為。華。氏。所。

明。年。子。城。以。疏。子。地。適。晉。正。義。曰。上。云。八。子。奔。鄭。而。此。

晉。師。至。起。本。疏。又。云。適。晉。者。子。城。本。意。與。七。子。同。心。奔。鄭。

故。上。云。奔。鄭。及。其。心。後。華。亥。與。其。妻。必。盟。而。食。所。

質公子者而後食公與夫人每日必適華氏

食公子而後歸華多虐之欲歸公子向寧曰

唯不信故質其子若又歸之死無日矣公請

於華費遂將攻華氏費遂大司馬華氏族。盟古緩反而食音嗣下食公子同歸具音

致下同費對曰臣不敢愛死無乃求去憂而滋

長乎恐殺大子憂益長。去起呂反長丁丈反注及下同臣是以懼敢不聽

命公曰子死亡有命余不忍其詢詢取也。詢許侯反本國

作誦疏子死至其詞。正義曰言我子死亡自有天命天

冬十月公殺華向之質而攻之戊辰華向奔

陳華登奔其登費遂之子向寧欲殺大子華亥

曰君子而出又殺其子其誰納我且歸之有

陳華格下奔吳... 欲殺大子華亥

曰于君而出又殺其子其誰納我且歸之有

庸可以為功善使少司寇慝以歸以二公子歸公也

反下注少皞曰子之齒長矣不能事人以三公

子為質必免質信也送公子歸可以自明疏不能事

義曰言年齒既長不能他國事人為臣公子既入華慝將自門行公

去公遽見之執其手曰余知而無罪也入復

而所而友也所居官齊侯疥遂疢疥音疾

梁元帝音該依字則當作疥說文云兩日一發之瘡也

皆後學之徒命以疥字為誤案傳例因事曰遂若疥已疢

疾何為復言遂疏齊侯疥遂疢正義曰後魏之世嘗使

疢乎疢夫廉反李繪聘梁梁人秦狎與繪言及春秋

此事云疥當為瘵瘵是小瘡疢是大瘡疥瘵積久以小致大

非疥也狎之所言梁主之說此案說文疥搔也瘵熱寒休

店有熱瘡。疾二日一發。瘡今人瘡有二日一發。亦有類日發者。俗人仍呼二日一發。久不差者。為痲癩。則梁主之言信而有徵也。是齊侯之瘡。初二日一發。後遂類日熱發。故曰齊遂。以此久不差。故諸侯之賓問疾者。多在齊也。若其不然。亦登小患。與瘡不類。何云齊遂。店乎徐仙。民音作齊。是齊先儒舊說。皆為齊遂。店初。齊後。瘡耳。今定本亦作齊。期而

不瘳諸侯之賓問疾者多在多在齊。期音疏

期而。正義曰。期三百有六旬。又六日。法天數三百六十五度。四分度之一。帝言問從全數。故言三百六十。又六旬。合三百六十五日。却還天其有十度。小月不盡置閏。梁丘據與

齊款二子齊雙大夫。商言於公曰。吾事鬼神豐

於先君有加。全公君疾病為諸侯憂。是祝史之罪也。諸侯不知其謂我不敬君。蓋誅於祝

固史。單以辭。蓋戶臘反。單魚中反。疏

祝史。固史。單以辭。蓋戶臘反。單魚中反。疏

國史留以辭者

祝史之冤。固。正義曰：服虔云：祝，固齊大祝史。冤，太史也。請祝史之固，陋。冤，闇不能盡禮。薦，美。至於鬼神怒也。其意以為請。

祝史之冤。固。陋者，冤固非人名也。案莊三十二年神降于。甚。號公使祝應宗區史。冤，享焉。彼是人名，則此亦名也。世族。

諸齊雜人內有祝固史。冤，此云。公說告晏子。晏子曰：欲殺冤固，是杜必以為人名也。

日宋之盟。日，往日也。宋盟在襄。屈建問范會。曾之。

德於趙武。趙武曰：夫子之家事治，言於晉國。

竭情無私。其祝史祭祀，陳信不愧。其家事無。

猜其祝史不祈。家無猜疑之事，故祝史無求於鬼神。

又作媿猜。疏。晏子曰：至不祈。正義曰：彼傳趙武對曰：夫。子之家事治，言於晉國，無隱情。其祝史陳信。

於鬼神無媿辭。此晏子言之。其建以語康王。建，王。語。辭，微多於彼，其意亦不異也。

康王曰：神人無怨，宜夫子之光輔五君以為。

魚據反。

諸侯主也

五君文襄靈成景

疏

光輔五君。正義曰文公為戎右。襄靈為大夫。成公為卿。

景公為大傳

公曰據與欵謂寡人能事鬼神故欲誅

於祝史子稱是語何故對曰若有德之君外

內不廢

無廢事

上下無怨動無違事其祝史薦信

無愧心矣

君有功德祝史陳說之無所愧

疏

上下無怨。正義曰此猶如孝經上下無怨也

言人臣及民上下無相怨耳服虔云上下謂人神無是即如服言下云上上怨疾復是人與神相怨疾也是以

鬼神用饗國受其福祝史與焉

與受國福。與焉音預注同下

祝史與焉亦同其所以蕃祉老壽者為信君使也其言

忠信於鬼神其適遇淫君外內頗邪上下怨

疾動作辟違從欲厭私

使私情厭足。蕃音煩祉音恥為于偽反又如字下

子用反下遂從同或音如字反似遂反似四本反似高臺深亦此

為暴君使同頗普何反邪似嗟反辟四亦反從
子用反下淫從同或音如字厭於豔反注同 高臺深池

撞鍾舞女斬刈民力輸掠其聚掠奪取也。撞直

魚發反涼音亮聚才住反又如字 疏輸掠其聚。正義曰輸直也。撞直 以成

其違不恤後人暴虐淫從肆行非度無所還

忌還猶也 疏肆行非度。正義曰肆縱恣 不思謗讟

不憚鬼神神怒民痛無悛於心其祝史薦信

是言罪也以實白神是為言君之罪 疏不思謗讟

作畏定 其蓋失數美是矯誣也蓋掩也。數所 疏

本依思 進退無辭則虛以求

媚作虛辭以求媚於 是以鬼神不饗其國以禍

失妄數美善是矯誣誣罔也

之祝史與焉所以天昏孤疾者為暴君使也

其言僭慢於鬼神公曰然則若之何對曰不

可為也言非誅祝史所能治。僭子山林之木衡鹿

守之澤之萑蒲舟鮫守之藪之薪蒸虞狝守

之海之鹽蜃祈望守之衡鹿舟鮫虞狝祈望皆官名也言公專守山澤之利不與

民共。萑音九鮫音交藪素口反蒸疏注衡鹿至民共。正義曰周禮司徒

之屬有林衡之官掌巡林麓之禁鄭云云衡平也平林麓之

大小及所生者竹木生平地曰林山足曰麓此置衡鹿之官

守山林之木是其宜也舟是行水之器鮫是大魚之名澤中

有水有魚故以舟鮫為官名也周禮山澤之官皆名為虞海

大澤大藪中士四人鄭玄云虞度也度知山之大小及所生

者澤水所鍾也水希曰藪則藪是少水之澤立官使之候望

故以虞候為名也海是水之大神有時祈望祭之因以祈望

為主海之官也此皆齊自立名故與周禮不同山澤之利當

與民共不言公立此官使之中掌虞山縣鄙之人入從

與民共之言公立此官使之守掌事也
縣鄙之人入從

其政偏介之關暴征其私
介隔也迫近國都之關

近關所征稅和暴奪其私物。其政如字
疏注介隔至私

聘禮及竟謁閔人鄭玄云古者竟上為閔又周禮司閔注云
閔界上之閔然則禮之正法國之竟界之上乃有閔耳自竟

至國更無閔也齊於竟內更復置閔不與常禮同以隔外內
故注介為隔地迫近國都為閔以隔邊鄙之人縣鄙之人入

從國之政役近閔又征稅
承嗣大夫強易其賄

卅位者。強其
布常無藝
藝法制也言
疏布常無藝

其尋常之
徵斂無度宮室日更淫樂不違
違去

內寵之妾肆奪於市
肆成
外寵之臣僭令於

鄙
詐為教令
私欲養求不給則應
養長也所求不
給則應之以罪

六十五

○應應對之應
注同長丁文反
疏
私欲至則應。正義曰言此孽寵之臣私有所欲長養其情求物共之民不共

之以應
民人苦病夫婦皆詛祝有益也詛亦有

損聊攝以東
聊攝齊西界也平原聊城縣東北有攝城。詛莊慮反祝之又反下善祝同
姑

尤以西
姑尤齊東界也姑水尤水皆在城陽郡東南入海
疏
聊攝至以西。正義曰聊攝姑尤皆

是邑也管仲夸并言其竟界所至故遠舉河
海也晏子言其人多故唯舉屬邑言之也
其為人也

多矣雖其善祝豈能勝億兆人之詛
萬萬曰億萬億曰兆

○億於
力反
君若欲誅於祝史脩德而後可公說使

有司寬政毀關去禁薄斂已責
除逋責。說音悅去起呂反下

以去其石同斂力驗反責
○十二月齊侯田于沛
言疾

行獵沛澤
沛音貝
招虞人以弓不進
虞人掌山澤之官
公使執

之辭曰昔我先君之田也旃以招大夫弓以

招虞人。以弓不進。虞人掌山。公使執。

之辭曰昔我先君之田也旃以招大夫弓以

招士皮冠以招虞人臣不見皮冠故不敢進

乃舍之仲尼曰守道不如守官君招當往道之堂也非物不進官之

制也。旃。疏。旃以不虞人。正義曰周禮孤卿建旃大夫

之然反。弓古者聘士以弓故弓以招士也。諸侯服皮冠以田虞人掌田獵故皮冠以招虞人也。君子韞之

韞是也。韞于鬼反。齊侯至自田晏子侍于造臺子猶馳

而造焉子猶梁立據。田本亦作佃。音同造市專反造七報反。公曰唯據與我

和夫晏子對曰據亦同也焉得為和公曰和

與同異乎對曰異和如羹焉水火醯醢鹽梅

以亨魚肉燂之以薪燂炒也。夫音扶焉於虔反羹音庚舊音衡醢呼弓反醢音海

三

煎膏庚反煮也燂章善反燃也炊昌垂反

疏

醢醢鹽梅。正義曰醢酢也醢肉醬也梅果實似杏而醋乳甜內則

炮豚之法云調之以醢醢尚書說命云若作和羹爾雅鹽梅

是古人調鼎用梅醢也此說和羹而不言政古人未有政也

禮記內則楚辭招魂備論飲食而言不及政史游急就篇乃有蕪夷鹽政蓋秦漢以來始為之目

宰夫和

之齊之以味濟其不及以洩其過

齊益也洩減也。齊才細

反又如字洩息列反

疏

齊之至其過。正義曰齊之者使酸鹹適中濟益其味不足者泄減其味大過者

君

子食之以平其心君臣亦然

亦如羹

君所謂可

而有否焉

否不可也

臣獻其否以成其可

獻君之否以成君可

君所謂否而有可焉臣獻其可以去其否是

以政平而不干民無爭心故詩曰亦有和羹

既戒既平

詩頌殷中宗言中宗能與賢者和齊可不其政如羹敬戒且平。羹備五味異於大羹。

既戒既平。政如羹敬戒且平。羹備五味異於大羹。

既戒既平 詩頌 宗言中 宗能與賢者 和齊 可 不 其

爭爭關之爭和齊並如字 一讀上戶卧反下才細反 驩噉無言時靡有爭

也噉大也言總大政能使上下皆如 疏 詩曰至有爭。正

和羹。驩子工反噉古雅反總音換 義曰詩言殷王中

宗非徒身自賢明亦有和羹之臣臣與其君可不相濟如宰

夫比物濟羹也此臣既噉戒其事矣既志性和平矣中宗總

齊大政自上及下無怨悵之言時民無有相爭鬪訟者也言

其上下悉如和羹。注詩頌至大羹。正義曰詩商頌列祖

之篇祀中宗之詩也中宗殷王大戊湯之玄孫也 有桑穀之

異懼而脩德殷道復興故表顯之號為中宗 殷人祭其廟迷

其德而歌此詩也言亦有者臣能諫君君能改悔亦者兩相
須之意也言中宗能與臣之賢者和齊可否其為政教如宰
夫和齊羹之味也敬戒且平言此賢臣之性行也樂記云大
羹不和鄭玄云大羹肉汁不致五味和羹備五味異於大羹不
致注云大羹肉汁不致五味和羹備五味異於大羹也。注
禮總至和羹。正義曰禮總綴大詩毛傳文也言中宗為天
子總大政能使上下皆如和羹焉傳引此詩 先王之齊
證民無爭心則以時靡有爭謂時無有爭也 五味之齊
五味也 濟成 和五聲也以平其心成其政也聲

亦如味一氣

須氣以動。一氣杜解以

疏 一氣。正

云歌氣也。杜言須氣以動。則一氣不主為歌吹人。以氣生動

皆由氣。彈絲擊石莫不用氣。氣是作樂之主。故先言之。作

諸樂皆須氣。以二體。舞者有疏。二體。正義曰。樂之動

動則與服不異。二體。文式。疏。身。體者。唯有舞耳。文舞

執用箏武舞。執干戚。二類。疏。三類。正義曰。樂以

舞者有文武之二類。是風雅頌也。一國之事。諸侯之詩。為風

頌。其類各別。知三類。是風雅頌也。一國之事。諸侯之詩。為風

天下之事。天子之詩。為雅。成功告神。為頌。是三者類別。各不

同。四物。雜用四方之疏。四物。正。義曰。樂之所用。八音

非一。處能備。其以器。五聲。宮商角徵羽。五聲。宮為商

四方之物。以器。五聲。宮商角徵羽。五聲。宮為商

張里。疏。五聲。正。義曰。漢書律歷志云。五聲者。宮商角徵

反。疏。五聲。正。義曰。漢書律歷志云。五聲者。宮商角徵

性。移風易俗也。五聲。和八音。諧而樂成。高之為言。章也。物成

也。同。章。度也。角。也。物。觸。地。而。出。戴。芒。角。也。宮。中。也。君。中。央

也。四。方。唱。姓。生。也。四。聲。細。也。徵。祉。也。物。盛。大。而。蕃。祉。也。羽。字

也。夫。聲。者。中。於。宮。解。於。角。祉。於。徵。章。於。羽。

字於羽故四聲為宮紀也是五聲之名義也聲之清濁凡有

五品自然之理也聖人配於五方宮居其中商角徵羽分配

四方四時之物春生夏長秋成冬聚取其事而為之名也志

又云五聲之本生黃鍾之律九寸為宮或益或損以定商角

徵羽九六相生陰陽之應也樂記云宮為君商為臣角為民

徵為事羽為物月令春其音角夏其音徵中央土其音宮秋

其音商冬其音羽鄭玄云聲始於宮宮數八十一屬土以其

最濁君之象也三分宮去一以生徵徵數五十四屬火以其

徵清事之象也三分徵益一以生商商數七十二屬金以其

濁欲宮臣之象也三分商去一以生羽羽數四十八屬水以其

為最清物之象也三分羽益一以生角角數六十四屬木以其

其清濁中民之象也志言或損或益者十生三分損一止生

三分益一也損益之數清濁之差無可以相準况以黃鍾九寸

自乘為九九八十一定之為宮數因宮而損益以定商角徵

羽之差言其相校如此數地唯相準况耳非言實有此數可

用之六律黃鐘大蕤姑洗蕤賓夷則無射也陽聲為律陰

也六律聲為呂此十二月氣。大音泰簇七五反蕤人

音亦疏六律。正義曰周禮大師掌六律六呂以合陰

陽之聲陽聲黃鍾太簇姑洗蕤賓夷則無射陰

聲大呂應鐘南呂林鐘小呂夾鐘月令以小呂為仲呂律歷

志云律有十二陽大為律陰大為呂黃帝之所作也黃帝使

伶倫自大夏之西混倫之陰取竹之竅厚均者斷兩節間而

吹之以為黃鐘之宮制十二簧以聽鳳皇之鳴其雄鳴為大

雌鳴亦六以比黃鐘之宮是為律本黃鐘黃者中之色也鐘

者種也天之中數五五為聲上管五聲莫大焉地之中數六

大為律律有形有色色上黃五色莫盛焉故陽氣施種於黃

跟滋萌萬物為六氣元也以黃色名元氣律者著宮聲地始

於子在十一月大呂律也言陰大旅助黃鐘宣氣而牙物

也位於丑在十二月大旅族奏也言陽氣大奏地而達物也

位於寅在正月夾鐘言陰氣夾助大旅宣四方之氣而出種

物也位於卯在二月沽洗洗繁也言陽氣洗物辜繁之也彼

注云辜必也位於辰在三月仲呂言微陰始起未成者於其

中旅助沽洗宣氣齊物也位於巳在四月蕤賓繼也賓道也

言陽氣始道陰氣使繼養物也位於午在五月林鐘林君也

言陰氣受任助蕤賓君主種物使長大茂盛也位於未在六

月夷則則法也言陽氣正法度而使陰氣夷當傷之位也位

於申在七月南呂南任也言陰氣旅助夷則任成萬物也位

於酉在八月無射射獸也言陽氣究物而使陰氣畢剝落之

終而復始無厭已也位於戌在九月應鐘言陰氣應無射該

藏萬物而雜陽閏種也彼注云外開曰閏位於亥在十月應鐘

藏萬物而雜陽閔種也彼注云外閉只閔位於亥在十月是子
解六律六呂之名義也如志之言初為律者以竹為之吹其
聲也其後則用銅為之以候氣後漢書律曆志云漢承秦律
景於陰吟道舜祠下得白玉管是古或以玉為管也續漢
書云候氣之法為土室三重戶閉塗墍券必周密布緹縵於室
中以木為案每律各一由陣外高從其方位如律其上以葭
葦灰貫其端案歷而候之其月氣至則灰飛而管通蓋音聲
之道與天地之氣通故取律以候氣月令工月律中大簇鄭
玄云律者候氣之管以竹為之中猶應也正月氣至則大簇
之律應應謂吹灰也是其舊說然也其律呂用生鄭注周禮
大帥職云黃鍾之初九下生林鐘之初六林鐘又上生大簇
之九二大簇又下生南呂之六二南呂又上生姑洗之九三
姑洗又下生應鐘之六三應鐘又上生蕤賓之九四蕤賓又
上生大呂之六四大呂又下生夷則之九五夷則又上生夾
鐘之六五夾鐘又下生無射之上九無射又上生中呂之上
六六位者象夫妻異位者象子母折謂律取妻而呂生子也
子年以東為上生子午以西為下生五下六上乃一終矣鄭
玄云同位象夫妻者黃鍾初九林鐘初六及大簇九二南呂
六二之類同在初二之位故象夫妻異位象子母者謂林鐘
初六生大簇九二初之與二其數不同故為異位象子母律

生於呂是為同位故云律取妻呂生於律則為異位故云呂
生子言五下者謂林鐘夷則南呂無射應鐘皆是子午以東
之管下而生之故云下生六上者謂大呂夾鐘姑洗仲
呂蕤賓皆是子午以西之管上而生之故云上生黃鐘為律
之首不是餘管所生不入其數上生者三分
益一下生者三分減一皆左旋隔八而相生
七音 周武王
午及子凡七日王因此以數合之以聲昭之故以七同其數
以律和其聲謂之七音。七音宮商角徵羽變宮變徵也

疏

七音。正義曰聲之清濁數不過五而得有七音者終
五以外更變為之也賈逵注周語云周有七音謂七律

謂七器音也黃鐘為宮太簇為商姑洗為角林鐘為徵南呂
為羽應鐘為變宮蕤賓為變徵是五聲以外更加變宮變徵
為七音也周語云景王將鑄無射問律於伶州鳩對曰律所
以立均出度也古之神瞽考中聲而量之以制度律均鐘百
官執儀故先王貴之王曰七律者何對曰昔武王伐殷歲在
鶉火月在天駟日在析木之律辰在斗柄星在天龜星與辰
之位皆在此維我姬氏出自天電則我皇妣大姜之姪逢公
之所馮神也歲之所在則我周之分野也月之所在辰馬農
祥我太祖后稷之所經緯也王欲合是五位三所而用之自
鶉及駟七列也商比之癸七月也凡神人以數合之以聲昭

之數合聲和然後用也故以七同其數而以律和其聲也
是乎有七律也其言周樂有七音之意也五律者歲月日辰

之數合聲和然後可同也故以七同其數而以律和其聲於
是乎有七律也是言周樂有七音之意也五位者歲月日辰
星之位也三所者星與日辰之位是一所也歲之所在是二
所也月之所在武王以殷之十二月二十八日戊午發師其
年歲星在鶉火之次也其日月合宿於房五度房即天駟之
星也日在箕七度箕於次分在析木之津也日月之會謂之
辰斗柄斗前也戊午後三日得周二月辛酉朔日月合宿於
箕一度在斗前一度是為辰在斗柄也星在天鼈者星於五
星為水星辰星是也天鼈即玄枵次之別名也於是辰星在
娵女之宿其分在天鼈之宿次也鶉是張星也駟是房星也
天鼈以右旋為次張翼轸角亢氐房凡七宿是自鶉火至駟
為七到宿有七也鶉火在午天鼈在子斗柄所建月移一次
是自午至于為南北之揆七月也揆度也度量星之有七月
也武王既見天時如此因此以數比合之其數有七也以聲
昭明之聲亦宜有七也故以七同其數五聲之外加以變宮
變徵也此二變者舊樂無之聲或不曾而以律和其聲調和
其聲使與五音諧會謂之七音由此也武王始加二變周樂
有七音耳以前未有七杜言武王伐紂自午及子凡七日者
尚書泰誓云戊午王次于河朔又牧誓云時甲子昧爽王朝
至于商郊牧野乃誓又武成云戊午師逾孟津癸亥陳于商

郊甲子受率其旅若林前徒倒戊攻于後以比血流漂杵一
戎衣天下大定是自戊午至甲子七日也刘炫云杜既取国
語之文以七同其數以律和其聲何為又云自午及子凡七
日乎是杜意以武王為十日之故而作樂用七音也達国語
之文是杜說謬今知不然者以尚書國語俱有七義事得兩
達故杜兼而取之刘以為杜皆国語之文而規杜過非也

八風

八方之風。八風易緯通卦驗云東北曰條風東方
曰明庶風東南曰清明風南方曰景風西南曰涼風

西方曰閭闔風西北曰不周風北方曰廣莫風條風又名離風景風一名凱風疏八風。正義曰
廣莫風條風又名離風景風一名凱風疏八風。正義曰

立春調風至春分朔庶風至立夏清明風至夏至景風至立
秋涼風至秋分閭闔風至立冬不周風至冬至廣莫風至調

風一名融風十八年傳云是謂融風是調融司也此八方之
風以八節而至但八方風氣寒暑不同樂能調陰陽和節氣

隱五年傳曰舞所以節八音而行八風故樂以八風相成也
八節之風亦與八卦音相配賈逵云允為金為閭闔風也

乾為石為不周風也坎為革為廣莫風也艮為匏為融風也
震為竹為明庶風也巽為木為清明風也離為絲為景風也

坤為土為涼風也是先九歌九功之德皆可歌也六府三
備依易緯配八風也

九歌九功之德皆可歌也六府三備依易緯配八風也

木土穀三事立德利用厚生也疏九歌。正義曰九歌之事尚書以相

成也言此九者合然清濁小大短長疾徐哀樂後相成爲和樂

剛柔遲速高下出入周疏以相濟也周密也。

周流古本有作疏者案注訓周爲密則與疏相對宜爲疏耳

疏清濁小大長短至出入周疏。正義曰周疏以上凡十

曲猶羹之水火相反人之和而不同也杜訓周爲密則疏爲

希亦相反也俗本疏作流易繫辭云周流六虛仲尼燕居云

周流無不徧也涉彼大而談耳杜既以同爲密則流當爲疏今定本作流非也君子聽之以平

其心心平德和故詩曰德音不瑕詩幽風也義取心平則德

音無瑕闕。疏詩曰德音不瑕。正義曰詩幽風狼跋美

德音不瑕鄭玄云不瑕言不可疵瑕也今據不然君所

仲爲土爲京風也是先九歌之九歌之德皆可歌也六府也六府三

謂可據亦曰可君所謂否據亦曰否若以水

濟水誰能食之若琴瑟之專壹誰能聽之同

之不可也如是飲酒樂公曰古而無死其樂

若何晏子對曰古而無死則古之樂也君何

得焉昔爽鳩氏始居此地爽鳩氏少皞氏之同也

同季則因之季前虞夏諸侯代爽鳩氏疏注季前

正義曰此相傳說也以逢伯是般之說侯此在逢伯之前故

以為虞夏時也爽鳩在少皞之世至虞夏歷代多矣未必其

間更無他姓據晏有逢伯陵因之逢伯陵般蒲姑

氏因之蒲姑氏般周之而後大公因之古者無死

爽鳩氏之樂非君所頌也齊侯甘於所樂志於不

死晏子編古以節其

願。大音泰。爽鳩氏之樂。一。本作樂之。疏。古者至願也。正義曰。自古者其

爽鳩氏得而樂也。君不得為齊君不死之事。此樂爽鳩氏之

有非君所願樂也。晏子以爽鳩氏為始。故言爽鳩氏之樂。計爽

鳩以前外齊地者。○鄭子產有疾。謂子大叔曰。我

死子必為政。唯有德者能以寬服民。其次莫

如猛夫。火烈民望而畏之。故鮮死焉。水懦弱

民狎而翫之。狎輕也。鮮息淺反。懦乃亂乃則。則多

死焉。故寬難。難以治。治直吏反。疾數月而卒。大叔為政

不克。猛而寬。鄭國多盜。取人於萑苻之澤。在

子不及此。興徒兵以攻萑苻之盜。盡殺之。盜

名發澤中劫人。數所主。大叔悔之曰。吾早從夫

及。音九苻音浦。又如字。

少止仲尼曰善哉政寬則民慢慢則糾之以

猛糾猶攝也。盡殺之本或疏盡殺之盜少止。止義

之以寬寬以濟任猛以濟寬政是以和詩曰

民亦勞止汙可小康惠此中國以綏四方施

之以寬寬也詩大雅汙其也康綏皆安也周厲王暴虐民

毋從詭隨許乙反又勞於苛政故詩人刺之欲其施之以寬。汙

謹無良謹勅式遏寇虐慘不畏明糾之以猛

也式用也遏止也慘曾也言為寇虐曾不畏明法柔遠

能邇以定我王平之以和也柔安也邇近也遠者

能邇以定我王平之以和也

能邇以定我王平之以和也

能通以定我王平之以和也

則王疏 詩曰至和也 正義曰此詩大雅民勞之篇刺厲

以一句釋之說其也 東綏皆安也 止辭也 於是厲王以苛

勞民故言當今之民亦大疲勞止其可以小息之中國京師

也四方諸夏也施惠於此京師中國以綏彼諸夏之民此

句者欲其施之以寬也 詭隨謂詭人為善隨人小惡此雖

之小者其事不可舍從也 毋得從此詭隨之人以謹勅涉

善之人無善之惡人大於詭隨詭隨不從則無善息止是謹

之也 寇虐之惡人又大於無善式用也 遏止也 慘曾也 王嘗

嚴為刑威用止臣民之間有為寇盜苛聖曾不畏明白之
者此四句者欲其糾之以猛也 柔安也 爾近也 能謂材能也
王者當以寬政安慰遠人使之懷附則各以材能自進者
近人也 德者懷而歸近者以能自進用此以定我為王之功
此二句者言平之以和也 註詩大雅云云 正義曰釋詩
云云 幾也 杜以幾其同聲故以迄為其也 康為皆
安及下注遏止皆釋詁文也 式用慘曾釋言文也
競不紱不剛不柔 詩教頌言渴政得中和
優優百禄是道 道優優和也 道聚也 和之至也

及子產卒仲尼聞之出涕曰古之遺愛也

見夢有古人之遺風 疏 又曰至至也。正義曰許商頌長發之蓋迷

剛不大柔布行政教優優然和緩百種福祿於是聚而歸之

言其知也 疏 強釋言文也。然急適聚毛傳文也。及子

至歸之 正義曰案上子大叔侮後已云仲尼曰善哉今方

言及子產卒聞之者上所以先美子大亦之善法政用子產

生時法也此出涕重美子產身之賢故

傳云及子產卒欲顯仲尼美之意也

附釋音春秋左傳註疏卷第四十九

附釋音春秋左傳註疏卷第五十 蓋二十二年

附釋音春秋左傳註疏卷第五十

昭二十二年 盡二十二年

杜氏註

孔穎達疏

經二十有一年春王三月葬蔡平公。夏晉

侯使士鞅來聘

晉頃公即位遇嗣君。頃音傾。

○宋華亥向寧華

定自陳入于宋南里以叛

自外至故曰入。叛南里宋城內里。

名。披

疏

注自外至里名。正義曰賈逵云書入華軀兄第作亂召而逆之是賈以此入從國逆之例也。

釋例曰春秋稱入其例有二施於師旅則曰弗地在於復歸則曰國逆國逆又以立為例逆而不立則非例所及諸在例

外稱入直自外入內記爭常辭義無所取而賈氏皆以為例如此甚多是杜意以賈氏逆之為非故云自外至故曰入以

顯專之也五年傳叔孫昭子數豎告之罪云義拔其邑將以赦罪彼注云披析也此分析君邑以自屬已故曰叛也傳經

華氏居廬門以南里叛宋城舊猶及桑林之門守之知此南里是宋城之內里居

○秋七月壬午

朔日有食之○八月乙亥叔輒卒叔弓之子伯張○冬

蔡侯朱出奔楚宋為大子則失位遂微弱為國人所逐故以自出為文○公

如晉至河乃復晉人辭公故還

傳二十一年春天王將鑄無射周景王也無射鐘名律中無射○鑄

之樹反射音亦疏注周景至無射○正義曰周語云景公注同中丁仲反云二十一年鑄大錢二十三年將鑄無

射單穆公曰不可作重幣以絕民資又鑄大鐘以解其繼二

年之中而有離民之器二焉國其危哉王不聽問之於州鳩

州鳩對王又弗聽卒鑄大鐘二十四年鐘成二十五年三崩

孔晁於二十四年注云昭二十一年如彼文則此年鑄鐘成

之年而傳云將鑄無射者此為州鳩之言張本州鳩以未成之時為此言故此年發傳而言將也州鳩為此下之言與周語

州鳩之言全不同者彼是對王之問此是自言其事異特別言故不同也周語及此皆論鐘事故云無射鐘名其聲於律

應無射之管故以律名各鐘衰十九年楚武子亦鑄鐘亦是鐘聲應林鐘之律也此無射之鐘在王城鑄之敬王居洛陽

蓋後說之也秦滅周其鐘於長安歷魏晉常在長安及

蓋移就之也秦滅周其鐘徙於長安歷魏晉常在長安及

劉裕滅姚泓又移於江東歷宋齊梁陳鐘猶在東魏使魏

收聘梁收作聘游賦云珍是淫器無射縣是也及開皇九

年平陳又遷於西京置大常寺時人悉見之至十五年刻

毀泠州鳩曰王其以心疾死乎也泠樂官州鳩其名

非也夫樂天子之職也夫音樂之興也

樂因音而鐘音之器也皆由器天子省風以作

樂省風俗作疏注省風至移之正義曰漢書地理志

聲不同繫水土之風氣故謂之風好惡取舍動靜無常隨君

上之情欲故謂之俗是解風俗之名但風俗盛衰隨時隆替

國之將滅風散俗頽天子新受命者省此風俗之敝乃作樂

以移之孝經曰移風易俗莫善於樂孔安國云風化也俗常

應無射之管故以律名各鐘奏十...

之樂須音**疏**器以至行之。正義曰為上言鐘音之器

上行音樂之與也故此云輿以行之承上語不說者亦猶易繫辭云天尊地卑乾坤定矣卑高以陳貴賤位矣隨文便而

言**小者不窕**窕細不滿。大者不樞樞橫大不入

疏小者至不樞。正義曰言小不至窕則窕是細之意也。大不至樞則樞是大之義也。說文云窕深肆極也。由細

故能極於深是窕為細不滿謂不能充滿心也。樞聲近橫故為橫大心所不容故不入心也。下窕則不咸咸如字本或作

感戶**則和於物**和則嘉成嘉樂成也**故和聲入**

於耳而藏於心億則樂億安也。億於**窕則不**

咸不充滿人心。咸如**樞則不容**心不**是以感**

感實生疾今鐘樞矣**王心弗堪其能**父乎

年天王**崩傳****三月葬蔡平公****蔡大子朱失位****位在**

卑不在適字位以長幼齒**疏**不在室幼齒。正義曰

年天玉○二月葬升蔡平公蔡示大子朱失位位在

卑不在適子位以長幼齒疏注不在至幼齒。正義

云既正尸子坐于東方卿大夫父兄子姓立于東方有司庶

十哭于堂下北面鄭玄云正尸者謂遷尸滿下南首也子姓

謂衆子孫也姓之言生也其男子立於主人後彼言子坐東

方謂大子即鄭所謂主人也彼初死之時即別適庶况其至

葬君道成矣大子失其位明其不在適了位大夫送葬

也位在卑是以長幼為階蓋與其庶兄之下者歸見昭子昭子問蔡故以告昭子歎曰蔡

其亡乎若不亡具君也必不終詩曰不解于位民之攸墜詩大山匪墜息也。解今蔡侯始即位

而適卑身將從之為蔡侯朱○夏晉士鞅來聘

叔孫為政叔孫昭子以季孫欲惡諸晉憎叔孫

晉也欲使得罪於使有司以齊鮑國歸費之禮為

晉也惡烏路反

士鞅歸費在十四年牢禮各如其命數魯人疏注

國至七年正義曰十四年費音秘故為于偽反

公使鮑文子致之是鮑國費之事也杜以周禮掌客云上

大夫來者亦當牢禮其命數討鮑國齊知不過三命於

本七也劉炫云案聘禮反卿王國待之饗饗五牢則臣之牢

諸侯年禮各依命數以卿大夫无文故杜據諸侯言之不謂

卿大夫以下亦依命數而劉以鄭注掌客爵士鞅怒疏

鮑國之位下其國小而使鞅從其牢禮且是卑

一牢言魯不能以私事大同且為哀七年○宋華費遂

生華龜華夕夕條華夕夕條華夕夕條華夕夕條華夕夕條華夕夕條

宋華賈遠

生華疆華多僚華登疆為少司馬多僚為御

士公御士。疆粉與疆相惡乃譖諸公曰疆將

納亡人亡人華之等。惡如字又鳥路反

故亡其良子司馬謂賈遂為大司馬良疏正言義曰服

讀為亟也或當為亟。亟數也。數言之死亡有命吾不可

以再亡之對曰君若愛司馬則如亡言若愛大

失國死如可逃何遠之有言亡可以逃死勿公懼

使侍人乃司馬之侍人宜僚飲之酒而使告

司馬告司馬使逐疆司馬歎曰必多僚也吾有

讒子而弗能殺吾又不死抑君有命可若何

言正下言正六

乃與公謀逐華鞮將使田孟諸而遣之疏
君抑

有命可若何。正義曰抑語助若如也。言五言有讒子謂多僚也。雖知其讒既不能殺多僚華鞮雖杜焉君有逐鞮之命何如何言無如之。

何遂謀逐之。八公飲之酒厚酬之酬酒賜及從者

司馬亦如之亦如公賜。從才用反。張句尤之張句華鞮臣尤怪賜之厚。句

古害反本亦作巧。曰必有故使子皮承宜僚以劍而訊

之子皮華鞮訊問也。訊音信。宜僚盡以告告發因田以遣之。張句欲

殺多僚子皮曰司馬老矣登之謂甚言登二傷司馬心已甚

吾又重之不如亡也五月丙申子皮將見

司馬而行則遇多僚御司馬而朝張句不勝

其怒遂與子皮曰任鄭翩殺多僚任翩亦鞮家臣。重直用

反見賢與鞮反勝音劫司馬以叛而召亡人壬寅鞮

反見賢遍反勝音
升在音壬翻音篇
劫司馬以叛而召工人壬寅華

向入樂大心豐
術華恠衝諸橫
梁國睢陽縣南有橫亭。愆起

慶反本或作
愆睢音雖
華氏居盧門以南里叛
盧門宋東
六

月庚午宋城舊鄘及桑林之門而守之
舊鄘

也桑林城門名。鄘音容本或作墉。
秋七月壬午朔日有食之公

問於梓慎曰是何物也禍福何為也
物事
對曰

二至二分
二至冬至夏至二分春分秋分
日有食之不為災日月

之行也分同道也至相過也
二分日夜等故言日道二至長短雖異

過
疏
分同至過也。正義曰日月之行交則相食自然之理但日為君象月為臣象陰既侵陽如臣掩君聖人

因之設教制為輕重以夏之四月純陽之月時陽極盛陰氣未作正當陽盛之時不宜為弱陰所侵以為失忠此日月食

其怒遂與子皮討任鄭翻殺多休係任翻亦猶家

災最重也餘非陽盛之月為災則輕至於分至之月日會而不為災又解不為災之意以二分晝夜等似其同一道二至長短極並行則相過以為為相侵也言不為災劉焯云此皆假其事以為等差其實災之大小不如此也且詩云十月之交朔月辛卯日有食之亦孔之醜先儒以為周之十月夏分之月也而云魯衛惡之衛大魯小安在乎二分之分不為災足明此是先賢寓言非實事也。注二分至相過。正歲曰日之行天一歲一周月之行天二十九日有餘已得一周日月異道互相錯月之一周必半在日道裏從外而入內也半在日道表從內而出外也或六入七出或七入六出凡十三出入而與日一會歷家謂之交道通而計之一百七十三日有餘而有一交交在望前朔則日食望則月食交在望後望則月食後月朔則日食此自然之常數也交數滿則相過非二至乃相過也傳之所言以二分日夜等者春分之時朔則日在婁望則月在角秋分之時朔則日在角望則月在婁婁角是天之中道日月俱從中道故晝夜等似有躡敵之理月可敵日冬至之時朔則日在斗望則月在井夏至之時朔則日在井望則月在斗斗井南北晝夜長短之極似若月之極長可以掩日然故云至相過謂絕相懸殊也此至唯冬

耳言二至者全句以成文此皆假託以為言也以日者

三耳言二至者全句以成文此皆假託以為言也以日者去
之六明人君之象不可虧損故於正陽之張未法為重於分
至之月其害為輕於餘月之食其
災為水假之以垂訓非實事也 其他月則為災陽

不克也故常為水 陰侵陽是陽不勝陰 疏 其他至為水。正

至之月則為災日食是陰侵陽是陽不勝也故日食常為水
災莊二十三年六月日食秒大冰此二十四年五月日食解

慎曰將水昭子曰旱也其在八月大雪旱也則亦不是常為
水也又十年四月甲辰朔日食春分之日而云魯僑惡之常

水之言既無其驗足知是 於是叔輒哭日食 意在於

昭子曰子叔將死非所哭也八月叔輒卒。

冬十月華登以吳師救華氏 登前年 齊烏枝鳴

成宋 烏枝鳴 厨人濮曰 濮宋厨邑大夫。○ 軍志有

之先人有奪人之心後人有待其衰盍及其

齊大夫 齊直誅反濮音卜

然方且未定也伐諸若入而固則華氏眾矣悔

無及也從之丙寅齊師宋師敗吳師于鴻口

梁國睢陽縣東有鴻口亭。先獲其二帥公子苦維

偃州真二帥吳大夫。帥名類反注華登帥其餘

以敗宋師公欲出出厨人濮曰吾小人可

藉死可借使死難而不能送亡君請待之請君

戰決勝負。而不能送亡君。正義疏而不能送亡君。正義

以君下屬柱注乃徇曰揚徽者公徒也徽識也。徇

反說文作徽識本又作徽申疏注徽識也。正義曰禮記

云中正教友舍辨號名之用所以門各縣鄰各以其名家以

號名以川名界以邑名官名各象其事以辨軍之夜其

云中華新編友舍新號名之曰... 各也... 其各家以

號名野以州名野以邑名百官各象其事以辨軍之夜事
云云號名者徽識所以相別也鄉遂之屬謂之名家之屬謂
之號百官之屬謂之事在國以表朝位在軍又象其制而為
之被之以備死事帥謂軍將及帥帥旅帥至五長也以門名
者所被徽識如其在門所樹者凡此言以也象也皆謂其制
向耳縣鄙謂縣正都師至鄰長也家謂食采地者之臣也鄉
以州名亦謂州長至比長也野謂公邑大夫百官以其職從
正者此六者皆書其官與名氏焉夜事戒夜守之事也草止
者慎於夜於是主別其部職如節此言則徽識制如旌旗書
其所任之官與姓名於工被之於背以備其死知是誰之尸
也士喪禮云為銘各以其物亡則以緇長半幅頽未長終幅
廣三寸書銘于未曰某氏某之楨今之銘旌頽也此在之
徽識如死之銘旌其制之大小蓋亦如銘旌也書其官名即
今之軍記令其各自揚徽識知其助公多少如漢書終侯之
公軍人云為衆從之八公自揚門見之
見國人之皆揚徽
氏者左祖衆從之八公自揚門見之
雖陽正京門名
門下而巡之曰國亡君死二三子之恥也豈
專孤之罪也齊烏枝鳴曰用少莫如齊致死

卷之六

禮記

齊致死莫如去備備長兵也。去起呂反。彼多兵矣請皆

用劔從之華氏北復即之北敗走。厨人濮以裳

裹首而荷以走曰得華登矣遂敗華氏于新

里新里華氏所取邑。裏音果荷何可反又音何。翟僕新居于新里既戰

說甲于公而歸居華氏地而助公戰。僕音力注反說他活反下同。華姪居

于八里亦如之姪華氏族故助華氏亦如僕新說甲傳言古之為軍不告小忿。姓他口反。

下注曰皆本又作十一月癸未八公子城以晉師至

城以前年奔晉今還救宋曹翰胡會晉荀息曹大夫。翰音。胡又戶白反。穆之

一行戶齊苑何忌齊大夫。衛公子朝前年出奔晉今還編救

宋丙戌與華氏戰于赭丘赭丘宋地。赭音者丘又作亞同。鄭

願為鶴其術願為我焉鄭願為我焉。願上音笑反。願下音願。願上音願。願下音願。

願為鶴其御願為鶩鄭初華氏黨鶴鶩皆陳名

子祿御公子城莊董為右音謹本或作莊董

干犖御呂封人華豹張甸為右呂封人華豹

疏呂封人華豹。正義曰呂氏封人官名豹即下文

華豹釋例諸一人再見名字不同皆兩職之宋雜人內

遇城還華豹曰城也城怒而反之慈其呼已

注豹則關矣注傳矢關引弓。注之樹反關焉曰平

公之靈尚輔相余平公公子城之豹射出其間

將注則又關矣曰不狎射食亦

疏不狎鄙。正義曰服虔云狎更也子城

鄙更音庚

火布五

狎習故鄙然則豹已矣何慮不射公子城何當更射為鄙城方與豹相射此非謙讓之所又何須自言不語為鄙服之二說皆非杜亦訓狎為更言更遽也城謂豹女射我不使我得更遽是為鄙也豹服此言故抽矢而止此豹亦不達章之戰禮也

及而下及長文二在車邊。及音殊長直亮反又如字射之折股扶伏而

擊之折軫折城車軾。折之設反下及注同扶伏並如字上又音蒲下又蒲比反本或作匍匐同

又射之死死句干欒請一矢求城曰余言女於

君欲活之。女音汝對曰不死伍乘軍之大刑也同乘共伍

當皆死。乘羅證反注及下同干刑而從子君焉用之子速諸

乃射之殪殪又死。殪於度反大敗華氏圍諸南里華

亥搏膺而呼見華軀曰吾為欒氏矣晉欒盈還入作

而之死... 子無我廷不幸而後

交博雁而呼見華龜曰吾為樂氏矣

亂而死事在襄二十三年。傳音博呼好故反。龜曰子無我廷不幸而後

二廷恐也。廷求。廷反。恐立勇反。使華登如楚乞師。華龜以車

十五乘。徒七十人犯師而出。能公師出。楚遠越師。食於睢

上哭而送之。乃復入。入南里。推音。楚遠越師。

師將沛華氏大宰犯諫曰。諸侯唯宋事其君

今又爭國釋君而臣。是助無乃不可乎。王曰

而告我也。後既許之矣。為明年華向出奔。楚傳。遠于委反。疏諸侯

准宋事其君。正義曰。言諸侯之內唯宋之臣民善事其君。古以前未嘗有叛逆者也。俗本或無其字。若無其字。則是唯宋事楚。檢於時。宋國不屬楚也。玉曰。而告我。○蔡侯朱

也後。正義曰。謂大宰犯諫在華登出師之後。○蔡侯朱

出奔楚。費無極取貨於東國。東國。魯大子之子平。侯。魯之弟。朱叔父也。

三三九 小字四十五 水火五十五

而謂蔡人曰朱不用命於楚君王將立東國

若不先從王欲楚必圍蔡蔡人懼出朱而立

東國朱朔于楚楚子將討蔡無極曰平侯與

楚有盟故封盟于鄧依陳蔡人其子有二心故廢

之朱也靈王殺隱天子其子與君同惡德君

必甚疏德君必甚正義曰荷恩又使立之不亦

可乎且廢置在君蔡無他矣言權在楚則公如

晉及河鼓叛日鮮虞晉屬晉將代鮮虞故辭公

將有軍事無昭於待賓且懼

經二十有一年春齊侯伐莒○宋華亥向寧

華定自宋上納於楚

經二十有一年春亦侯代莒○宋華亥向寧

華定自宋南里出奔楚言自南里別從國○大

蒐于具間无傳蒐所求反間如字○夏四月乙丑天王崩

六月叔鞅如京師葬景王叔鞅叔弓子三月而葬

王室亂承叔鞅言而書之未○疏注叔鞅至曰亂○正義

言王室之亂是魯史承叔鞅之言而書之也則馬氏聞叔鞅

之言乃遂度其事云于朝必不克是未始誰是誼誅也故史

削書曰亂不言其人其人為亂魯史書事必符告乃書傳聞

行言不書之此承叔鞅之言即書策者魯是周之宗國既聞

王室之亂義當擇位救之魯聞周亂所憂在己承言即書其

言兄弟爭位室內自亂其亂不及外國故指言王室也○劉子單子以王猛居

于皇河南鞏縣西南有黃亭母子朝難出居皇王字○疏

庄碎子至即位○正義曰傳曰鞏簡公敗績于京甘平公亦

激焉單子欲告急於王以王如平時遂如圃車次于皇是時

子朝之難出居皇中王入以在皇告故書皇也景王既葬
當成君仍書名者王室大亂未得以禮即位故也如莒展
君而立未會諸侯元年書莒展與出奔吳鄭忽弑父而立鄭
人賤之不以為君相十一年書鄭忽出奔衛然則未成君者
法當書名此王猛雖未即位異於諸侯故稱王而以
名繫之劉炫云以王當國亦如莒展以名繫國也 ○秋

劉子單子以王猛入于王城

王城邾郛今河南

邾音吟

○冬十月王子猛卒

未即位故不言崩

○疏注未

言崩○正義曰未即位不成為王故不言崩也書王子猛卒者未成為君繫父言之故稱子猶魯之子般子野卒

十有二月癸酉朔日有食之

無傳此月有庚戌又以長曆推校前後

為癸卯朔

○疏

注此月云云○正義曰案傳十二月庚戌晉籍談云云庚戌上去癸酉三十七日若此月

癸酉朔其不得有庚戌也又傳十二月下有閏月晉實遺云云又云辛丑伐京辛丑是壬寅之前日也二十三年傳曰正

月壬寅朔二師圍郊則辛丑是閏月之晦日也又計明年正月之朔與今年十二月朔中有一閏出去當為五十九日也

年十二月嘗為癸卯朔經書癸酉明是誤也故言長歷推
十一月小甲辰朔傳有乙酉十二日也又有己丑十日也
十二月大癸卯朔傳有庚戌八日也閏月小癸酉朔傳有
閏月辛丑二十九日也明年正月壬寅朔則上下符合矣

傳二十一年春王二月甲子齊北郭啓帥師

伐莒啓而大夫。北郭佐之後。莒子將戰死羊牧之諫莒大夫

夫。苑於元反。牧之州。牧之牧。曰齊帥賤其求不多不如下之

大國不可怒也弗聽敗齊師于壽餘莒地。帥所類。

反下之。齊侯伐莒怒莒子行成司馬竈如莒

涖盟竈齊大夫莒子如齊涖盟盟于稷門之外稷

齊地。莒於是乎大惡其君為明年莒子來奔。傳。惡焉。路反。○楚

遠越使告于宋曰寡君聞君有不令之臣為

三十三

君憂無寧以爲示羞無寧寧也言華氏爲宋宗廟之羞取寡君其請受

而戮之對曰孤不佞不能媚於父兄華向公族也故濫父

兄以爲君憂拜命之辱抑君臣日戰君曰余

必臣是助亦唯命人有言曰唯亂門之無過

君若惠保敝邑無亢不衷以辨亂人孤之望

也唯君圖之楚人患之患宋以義距之○過音古禾反亢苦派反衷音忠

疏無亢至亂人○正義曰亢高也衷善也辨勸也無高貴不善之事以勸亂人為惡也易曰亢能有悔言其位高

也諸侯之成謀曰若華氏知困而致死楚恥

無功而疾戰非吾利也不如出之以爲楚功

其亦能無爲也已言華氏不能復爲宋患○復扶又反下復欲同**疏**若華至也

其亦能無為也已言華氏不能無為宋也

已。正義曰：若華氏知困而致死戰，或敗諸侯之師也。楚無功而疾戰，戰勝則楚獨有功，二者並非吾諸侯之利也。聞楚師將至，華氏即出，亦是楚之功也。不如出之以為楚功，實此華氏亦無所能為也。已言雖放，今出亦不復能為宋害。宋人慮更為害，故欲取殺之。故諸侯之戍固請出之，宋人乃從之。救宋而除其害，又

何求，乃固請出之。宋人從之。已已，宋華亥向

寧華定、華疆、華登、皇奄傷省，穢士平出奔楚。

華疆已下五子不書，非卿。○書。宋公使公孫忌為大

司馬。代華費遂邊、印為大司徒。印平公曹孫也。華樂

祁為司城。祁子罕孫樂祁犁。○仲幾為左師。孫

樂大心為右師。代華樂輓為大司寇。

以靖國人。終梓慎之言三年而○王子朝

後弭。○弭，彌氏反。

代向寧。○

幾音基。○

魏子罕孫。○

魏音曉。

○王子朝

實起有寵於景王

子朝景王之長庶子實起子朝之

或云朝錯是王子朝之後又音

王與實孟說之欲立

之

孟即起也王語實孟欲立子朝為

疏

正義曰實達云

賓孟子朝之傳也王愛子朝因其傳故朝起並有寵於景

王也與實孟並談說之欲立朝為天子周語云景王欲殺下

門子乃云實孟適郊見雉雞賈逵云下門子周大夫王猛之

朝也景王欲立朝故先殺猛傳然則王與實孟言說既欲立

朝乃殺猛傳議久不決故實孟假雉雞斷尾以勸之。注子

朝至之傳。正義曰二十六年傳子朝使告于諸侯云軍劉

賈私也少知朝年長於猛也實 劉獻公之庶子伯盩

事單穆公

勸公劉摯伯盩狄穆云單旗。盩

惡實

子盩之為人也願殺之又惡王子朝之言以為

亂願去之

子朝有欲位之言故劉盩惡之。惡鳥路

疏

其曰自憚其儀言此雖難畏其被寵養也賓孟因此感悟疾

歸矣雖被寵飾終當見殺人被寵飾則當貴盛此其所以異

於難也儀者寵芒之名因以儀喻寵子即名寵子為儀言寵

愛為儀者依法用牲今寵愛為儀者乃實用又言儀當用純

德之人猶如祭儀當用純色之牲也他人之有純德龍之如

儀發實括禍難矣已子之有純德龍之如儀有何害也但人

有親疎若疎人彼寵愛為儀實為禍難若已家親屬寵愛如

是對性為禍難凡人謂子猛親屬謂子朝也儀者實用人上以

至難同上下人意異○注雖儀雖見龍飾○正義曰儀者繫

繫五采也史記稱楚王欲以莊周為國相謂使者曰郊祭儀

牛養之數尚衣以文繡牽入大朝是時欲為狐豚豈可得乎
具亦飾之事○注言設至異之○正義曰賓孟言人養實難
假疎人以為說人為疎姓之人寵養疎人擅權害主故言設
使寵人如寵儀則不宜假人以招禍難假借他人以權或將
反來害已子猛雖亦王子不得王寵與他人無異使儀在已
家則無害已喻子朝子朝是已之子欲使王早寵異之如寵

儀王其難也... 五年天子... 王正子... 益... 復... 立... 朝... 而... 也... 不... 應...

儀也 王弗應 十五年天子壽卒王立子益後欲立子朝而

應應對之 疏 注十五至不應 正義曰賈逵以為天子壽

之後欲發益立朝耳服虔以賈逵為然社今從鄭說者二十六

年傳闕子馬云子朝于景之命則景有命矣若不命益更命

誰乎若子朝子益並未命俱是庶子朝年又長於次當立

自求為嗣宜矣劉安何以惡其為亂而欲去之若俱未被立

王意不隔羣臣無黨王命為嗣則莫敢不從何須將殺單劉

以立朝也杜以此知天子壽卒王立子益為適其後復欲立

子朝而王意未定賈孟感雞自毀因此盛稱 夏四月王

子朝之美王心許賈孟故不應慮其泄言也 田北山使公卿皆從將殺單子劉子

錡氏

四月十九日河南鞏縣西有蔡

疏

注四月十九日 正義曰此於乙

先殺之 從方用反 音工

王有心疾乙丑崩于榮

丑之下言四月十九日戊辰之下言二十二日 顯言此二日 者此年之傳其日最多臣之與傳又時月令錯故此顯言二

口欲令自此以下
依次推之易驗耳

戊辰劉子摯卒

二十日無子單子

立劉蚘

金事單子故

五月庚辰見王

見王猛○見賢遍反注同遂攻

實起殺之

黨子朝故

明羣王子于單氏

王子猛次王故單劉立之

懼諸王子或黨子朝故盟之

疏

注王子猛次正○正義曰猛朝俱是王注單劉必欲立猛明猛是次正當立故

也公羊多有次正之語杜取為說猛為次正不知其本蓋是大子壽之母弟或是穆后姪娣之子或母貴也○晉

之取鼓也

在十既獻而反鼓子焉

獻於又叛

於鮮虞

叛晉焉

六月荀息略東陽

略行也東陽晉之山東邑魏郡

黃平以廿○行下五反

使師偽糶者負甲以息於昔陽之

門外

昔陽故肥子所都○糶音狄

遂襲鼓滅之以鼓子為鞮

歸使涉佗守之

守鼓之地涉佗晉大夫○鞮下兮反佗徒多反守手又反又如

○丁巳葬景王王子朝因舊官百王之喪

字○丁巳葬景王王子朝因舊官百工之喪

職秩者與靈景之族以作亂百工百官也靈王景王之子孫○喪息浪

反下注帥郊要餞之甲三邑周地○要一以逐劉

子遂伯壬戌劉子奔揚揚單子逆悼王于莊

宮以歸悼王子王子還夜取王以如莊宮王子還

也不欲使單子癸亥單子出失王故王子還與召

莊公謀莊公召伯與子朝黨也曰不殺單旗不捷

旗單子也○旗音其捷才接反與之重盟必來背盟而克者多

矣從之從還謀也○背音佩下注同樊頃子曰非言也必不

克頃子樊齊單劉黨○頃音傾本或作頃字疏注頃子至劉黨○正義曰此下二十三年單子劉子樊齊

頃音傾本或作頃字

以王如劉故知是單劉黨也遂奉王以追單子王子還及領大

明盟而復領周地欲重盟令單子殺摯荒以說委罪於

如字又音悅劉子如劉歸其采邑單子亡乙丑奔于平時

平時周地知王子還欲背盟故亡走奔于平時疏及領

一一本作十平時音止又音市下同本或作平壽誤疏至平

時正義曰此上言子還夜取王以如莊宮遂頭召莊謀殺

單旗與之重盟必來來而殺之王子還遂奉王追單子及領

遂與重盟而還殺摯荒者為前取王如莊宮又單子失王

而出奔更殺摯荒以解說此事單子竟還欲背又奔平時

王子追之單子殺還姑發弱駸延定稠八子靈

國戰而殺之駸疏注八子靈景之族正義曰以上言

子工反稠直由反王子還此八人還居其首還既稱土

子明八子皆王子死故丙寅伐之單子

也故知靈景之族死故辛未鞏簡

京人奔山劉子入于王城子朝奔京

公敗績于京乙亥其平公亦敗焉廿一年一公

公敗績于京乙亥甘平公亦敗焉甘鞏二公用卿士皆為子

朝所敗。鞏九勇反。疏簡公平公。正義曰。謚法。一意不懈曰簡。布綱持紀曰平。注皆為子朝所敗。正義曰。

知為子朝所敗者。以傳云敗績于京。故知是敬王黨為子朝所敗也。叔鞅至自京師景

王還言王室之亂也經所閔馬父曰子朝必不

克其所與者天所廢也閔馬父閔子馬魯大夫天所廢謂羣喪職秩者單

子欲告急於晉秋七月戊寅以王如平時遂

如圃車次于皇出次以示急戊寅七月三日經書六月誤也。圃音補。疏注

寅至月誤。正義曰。傳言七月戊寅。杜以長歷推校之。戊寅是七月二日。明傳是也。經書王猛居皇乃在六月。上知經六月誤。

劉子如劉單子使王子處守于王城王子

盟白于平宮平宮平王廟辛卯鄆貯伐皇

猛黨守王城。子朝。

鄴子朝黨。○鄴。大敗獲鄴。子壬辰焚諸王城之。

市音辱。八月辛酉司徒醜以王師敗績于前。

城醜悼王司徒前。百工叛司徒醜。已巳伐單氏之。

宮敗焉百工伐單氏。疏注百工至所敗。正義曰知單

未伐東園百工所在洛陽東南。庚午反伐之單氏反。辛

談荀躒帥九州之戎九州戎陸渾戎十七年滅屬晉。

及焦瑕温原之師焦瑕温原。以納王守王城丁巳。

在十月經書秋誤。疏注丁巳至秋誤。正義曰傳言冬十月丁巳

事在秋其下乃有冬知經誤。庚申單子劉蚤以王師敗績于郊。

前城人敗陸渾于社。○前城子朝與社周。

為子朝之前城子朝衆社周也前城人敗陸渾于社社者反本或作

皆同杜下十一月乙酉王于猛卒乙酉在十二月經書十月

曰悼注乙酉至悼王○正義曰傳言十一月十二日知經書十月疏長歷推較之乙酉是十一月十二日知經書十月

其也上云單子逆悼王于莊宮悼王即猛也經書為卒傳言

位定乃不成喪也釋所以不已丑敬王即位敬王

○疏注敬王至子旬○正義曰敬王各句本

館于子茲氏子茲周大夫○十二月庚

次晉音篤帥師軍

于陰荀彘于侯氏荀彘于谿泉賈辛所軍羣縣次

于社司馬督王師軍于汜于解次于任人王師

○疏注敬王至子旬○正義曰敬王各句本

三邑洛陽西南有大解小解
○此音凡解音蟹任音任
閏月晉箕遺樂徵右

行詭濟師取前城
○三子晉大夫濟師渡伊洛
○行戶部反詭九委反
軍其

東南王師軍于京楚辛丑伐京毀其西南
○京

經二十有三年春王正月叔孫婞如晉
○師○

癸丑叔鞅卒
○無傳
晉人執我行人叔孫

媯
○人○使使更反
疏
○注無行至使人○正義曰傳說

晉執者凡諸侯有罪盟主當以
師討之不宜執其使人故讎之
晉人圍郊
○郊討子朝也

郊在叔鞅卒前
疏
○注討子至從赴○正義曰往年傳閏月

經書後從赴
辛丑晉師伐京毀其西南注云京

子朝所在此年傳正月壬寅朔二師圍郊討辛丑壬寅朔日
耳蓋京城既毀郊是子朝之邑故二師圍之故云討子朝也

郊不繫周者大都以名通也傳稱朔日圍郊至癸丑乃收執
卒癸丑正月十二日也是圍郊在叔軼卒前也晉人來告圍
郊不以圍郊日告之告在叔軼卒後故經書在後是從赴也
圍郊在湖或亦在叔孫婁如晉之前但行無日未必不以湖
行據戰卒有日而言之

赴以○秋七月莒子庚與來奔○戊辰吳敗頓

胡沈蔡陳許之師于雞父不書楚楚不戰也雞父楚地安豐縣南有雞翁

亭○輿音吳敗至雞父○正義曰此戰獲胡沈之君是疏胡沈君自將也頓序於上頓亦君自將也獲

陳大夫陳是大夫將則蔡許亦大夫將也故云頓胡沈蔡陳

許君在臣上各自以大小序耳相十三年經書齊師宋師衛

師燕師敗績此不每國書師而總云師者傳無其說杜不為

注是史略文非義例也賈逵云不國國書師惡其同役而不

同心案魯十年宋人蔡人衛人伐戴鄭伯伐取之傳曰宋衛
以鄭而以伐戴召蔡入蔡人怒故不知而敗亦是同役而
不同心彼既不變其文此何當變文以見義乎賈之妻○注
不書齊楚不戰○正義曰杜知楚不戰者以傳云戰于雞父

吳子以罪人先犯胡沈與陳三國敗舍胡沈之囚使奔許

蔡頌師謀而從之三國奔是戰於雞父之時先犯胡沈陳後

破許蔡頌也六國既陳戰敗而奔下傳始云楚師大奔是六

國敗後楚師怖懼不得成陳望風而奔故傳云不言戰楚未

陳在云不書楚楚不戰劉絃用服震義云不書楚楚諱敗不

告然則必其楚人來告容或諱故若吳人來告豈代楚諱乎

劉違背傳文而規杜林也胡子冕沈子逞滅國雖存君死曰滅其

疏注國雖至曰滅○正義曰公羊傳曰君死于位曰滅其

意言本國雖存其君見殺與滅國相類據君身言之謂

滅獲陳夏齧大夫死生通曰獲夏齧殺舒疏注大夫

正義曰宣二年鄭人獲華元生獲也哀十一年獲齊國書死

獲也故云大夫死生通曰獲索世本宣公生子夏夏生御叔

叔生徵舒舒生惠子晉晉生衛寇寇生○天王居于狄

悼子懿滿是徵舒曾孫杜云玄孫未詳○天王居于狄

泉敬王辟子朝也狄泉今洛陽城內大疏注敬王至城

此事傳無其文不言無傳者傳稱六月庚寅單子劉子奭齊

以王如劉當從劉而居狄泉不是全無其事故不云無傳也

泉今洛陽城內大倉西南池本是也若在城內宜云王孫

狄泉今洛陽城內大倉西南池水是也若在城內宜云王居城周知此時在城外也今主城內者土地名云或曰定元年

城成周乃遶尹氏立王子朝尹氏周也書尹氏立王子朝明非周人所欲

立疏注尹氏至欲立○正義曰宣王之世有尹吉甫春秋以其出為卿士宗族彊盛故能專意立朝不言尹子而言尹氏者見其氏族彊故能立之也故工是單劉所立不書單子立者敬王猛之母弟兄死次正當立立之是當朝不應立立

庶以亂國書尹氏立朝所以惡尹氏也隱四年歸人立晉善其得眾善衛人言舉國其立之比書尹氏立朝明非周人所欲立獨尹氏立之耳

○八月乙未

地震○冬公如晉至河有疾乃復

傳二十二年春王正月壬寅朔二師圍郊

下師晉師也王師不書不以告癸卯郊鄆潰河南鞏縣西南有地名鄆中郊鄆二邑皆子朝所得

○鄆音尋

丁未晉師在平陰王師在澤邑平陰今河南

澤邑內反

陰王使告間子朝敗故庚戌還晉師○邾人城翼

翼邾縣還將自離姑離姑邾邑從離姑則道疏注離姑

正義曰邾魯接連竟界相錯邾人從翼邑還邾先經魯之武城然後始至離姑而後至邾故舉離姑為道次

孫鉏曰魯將御我鉏邾大夫○鉏仕居反下同欲自武城

還循山而南至武城而還依山南行不欲過徐鉏立

弱茅地三子邾大夫○茅亡交反曰道下遇兩將不出是不

歸也謂此山遂自離姑武城武城人塞其前以

塞其前武城人塞其前○正義曰此所塞之處必有隘道

斷其後而當是已過武城之邑未出武城之竟故得塞其前斷其後而

而蹙之遂取邾師獲鉏弱地取邾師不書并公命○丁管反殊

而歷之遂取邾師獲鉏鉏地命鉏不書其公

如字說文云死也一日斷也疏注取邾至公命○正義

其月反又音厥又居雋反疏傳言武城人則是武城之

大夫自專為此謀也既取邾師始懇晉晉人來討乃令

孫往謝叔孫以年初即行則魯取邾師事在往年因叔孫

如晉追言邾人朔字晉晉人來討路反叔孫婁

如晉晉人執之書曰晉人執我行人叔孫婁

言使人也嫌外內異故重發傳○使所晉人使與

邾大夫坐坐訟曲直疏注坐訟曲直○正義曰周禮小司

獄者皆令競者坐而受耳邾故使並坐訟曲直叔孫曰列國之卿當小國

之君固周制也在禮卿得會伯子男疏注在禮至之

信二十九年傳曰在禮卿不會公侯會伯子男可也於禮得與相會故當小國之君邾又夷也邾

有東夷之風寡君之命介子服回在子服回魯大夫為

音界請使當之不敢廢周制故也乃不果坐

韓宣子使邾人聚其眾將以叔孫與之與邾使執

之叔孫聞之去眾與兵而朝示欲以身死去起呂反士彌

牟謂韓宣子彌牟士景伯○彌曰子弗良圖而以

叔孫與其讎叔孫必死之魯亡叔孫必亡邾

邾君亡國將焉歸特邾君在晉若亡國無所歸將益晉憂○焉於虔反下同子

雖悔之何及所謂盟主討違命也若皆相執

焉用盟主聽邾眾取叔孫是為諸侯皆得輒相執乃弗與使各居

一館分別叔孫子服疏注分別至服回○正義曰賈逵云使邾魯大夫各居一館鄭眾

各居叔孫子服回各居一館邾魯大夫本不同館無為復言各居一館也欲分別叔孫與子服回不得相見各聽其辭

其辭復並戴兩說仍云賈氏近之案傳文各居一館之下

其服虔並戴兩說仍云賈氏近之案傳文各居一館之下即

云士伯聽其辭而愬諸宣子乃皆執之則皆執各居一館者

若回於他邑明此各居一館是分別子服廣叔孫恐其相執

士伯聽其辭而愬諸宣子乃皆執之二子辭

而執之注二子至執之正義曰人實取却師二子

人奪牛為報已甚故士伯愬而執之久囚其使足以謝鄰

吏欲使知人見叔孫之屈疏謂進引也引叔孫諸於

先歸邾子如吏故杜云欲使知人見叔孫之屈辱

士伯曰以芻蕘之難從者之病將館子於都

叔孫且而立期焉立待命也從日

期至且為期

各居一館... 大夫本不同館無為復言

本又作基
同居其反
乃館諸箕舍子服昭伯於他邑別因

范獻子求貨於叔孫使請冠焉以求冠取其

冠法而與之兩冠曰盡矣既迭作冠模法又進二冠以與之偽若不解其

意○僕莫胡反為叔孫故申豐以貨如晉欲行貨

字從木解音蟹叔孫曰見我吾告女所行貨見而不

出留申豐不使得出不欲以貨免○女音故吏人之與叔孫居於箕

請其吠狗弗與及將歸殺而與之食之示不

與○吠疏請其吠狗○正義曰狗有吠守者有主獵者主

叔孫所館者雖一日必晝其牆屋晝補治也○

去之如始至不以當去而有所毀壞○壞音怪夏四月乙酉

子取些言劉子取牆人直人

三邑屬子朝者皆在河南鞏縣西南○些言子斯

反六月壬午王子朝入于尹

自京入尹氏之邑

疏

注自京至之邑

正義曰知自京入尹者以前年子朝在京王師雖毀其西南不言克京又令年二師圍郊不言子朝在郊故云自京入尹

劉炫以為前年王師已克子朝從京入郊郊潰不知子朝所在而規杜非也

癸未尹圍誘劉

佗殺之

尹圍尹文公也劉作劉蚩族敬王黨○圍魚呂反佗徒河反

丙戌單子從

阪道劉子從尹道伐尹單子先至而敗劉子

還

單子敗故○阪音反又拱板反

己丑召伯奭南宮極以成周

人戊尹

二子周卿士子朝黨與召莊公

庚寅單子劉子樊齊以

王如劉

辟子朝出居劉子邑

甲午王子朝入于王城次于

左巷

近東城○近附近之近

秋七月戊申鄩羅納諸莊宮

鄭羅周大夫 尹辛敗劉師于唐尹辛尹氏 唐周地 丙辰又

敗諸鄆甲子尹辛取西闡西闡周地 音韋一音暉 丙寅

攻蒯蒯潰河南縣西南蒯鄉是也於是敬王 君欽泉尹氏立子朝 蒯苦怪反 莒子

庚輿虐而好劍苟鑄劍必試諸人國人患之

又將叛齊烏存帥國人以逐之烏存莒大夫 好呼報反鑄之

庚輿將出聞烏存執及而立於道左懼將

止死父長而無刃 及音殊 疏注父長至無刃 正義曰詩毛傳 文也考工記云父長尋有四尺八

尺曰尋是其長文二也又考工記 苑羊牧之曰君過

之牧之亦 喜大夫 烏存以力聞可矣何必以裁君成

名遂來奔齊人納郊公郊公著丘公之子十四年 奔齊 著直除反又直慮

夏○吳人伐州來楚遠越帥師令尹以疾從我故遠越攝其事及

諸侯之師奔命救州來吳人禦諸鍾離子瑕

卒楚師燔子瑕即令尹不楚所疾也吳楚之間諸火燬為燔軍之重王喪亡故其軍人無復氣勢○

潛子潛反字林子兼反復抄又反下王往復敗復增修同吳公子光曰諸侯從於

楚者衆而皆小國也畏楚而不獲已是以來

吾聞之曰作事威克其愛雖小必濟克勝也軍事尚威

疏威克至必濟○正義曰尚書亂征云威克厥愛允濟愛克厥威允罔功是古有此言胡沈之君

幼而狂狂無常○陳大夫齧壯而頑頓與許蔡

疾楚政楚令尹死其師燔帥賤多寵政令不

壹帥賤叢越非王卿也軍多寵人政令不壹於越○帥所類反注及下帥賤同七國同役

吳子光十九年

而不同心七國楚頓胡帥賤而不能整無大威

命楚可敗也若分師先以犯胡沈與陳必先

奔三國敗諸侯之師乃搖心矣諸侯垂亂楚

必大奔請先者去備薄威示之以不整以誘後

者敦陳整旅敦厚也○陳直觀吳子從之戊辰晦

戰于雞父七月二十九日遣兵疏注七月至不意○

傳郤至亡陳不違晦以犯天忌我必克之注云晦月終陰之

盡故兵家以為忌楚以兵之忌日不意吳來擊之必不設備

吳人故違兵忌以晦出兵而戰擊楚所不意也僖二十二年

泓之戰書已巳朔成十六年孫陵之戰書甲午晦此書戊辰

而不言晦者釋例曰經傳之見晦朔此時史隨其日而存之

無義例也賈氏云泓之戰譏宋襄故書朔鄢陵之戰譏楚子

故書晦雞父之戰夷之故不書晦左氏既無此說案雞父之

戰經傳補詳其例非夷之實晦戰而經不書晦明經不以

示饗 吳子以罪人三千先犯胡沈與陳囚徒不

示不 三國爭之吳為三軍以繫於後中軍從王

從吳 光帥右掩餘帥左掩餘吳王 吳之罪人或

奔或止三國亂吳師擊之三國敗獲胡沈之

君及陳大夫舍胡沈之囚使奔許與蔡頓曰

吾君死矣師譟而從之三國奔三國許蔡頓 楚

帥大奔書曰胡子髡沈子逞滅獲陳夏鬻君

臣之亂也國君社稷之主與宗廟共其存亡 疏注國

者故稱滅大夫輕故曰獲獲得也 君社

殺之主與宗廟共其存亡者至獲得也。正義曰傳言舍胡

沈之囚使曰吾君死矣是胡沈之君死稱滅也釋例曰國君

殺之主百姓之望當與社稷宗廟共其存亡者也而見

國雖存若亡死之與生皆與滅同故曰胡子髡沈子

遺滅諸以戰傷死雖敗績而不見擒故經皆不曰滅則杜意

國君生見獲亦書為滅也劉炫謂此胡沈之君戰死故言滅

也春秋君戰生見獲者皆言以歸不書滅何得言雖存若亡

皆為滅公羊傳曰其言滅獲何別君臣也君死于位曰滅生

得曰獲大夫生死皆曰獲以為君死曰滅生曰以歸韓戰

言大夫例故書獲以規杜失今知非者莊十年齊師滅

許以爲生獲於敵但言以歸不得稱滅規杜非也但君存

則滅文在上滅譚滅許是也國不言戰楚未陳

也嫌與陳例相涉故重發之○八月丁酉南宮極震經書乙未

也丁酉南宮極震周地亦震也為屋疏正義曰經書乙未

所壓而死○壓本又作厭同於甲反疏正義曰經書乙未

謂劉文公曰君其勉之先君之力可濟也文

公亦欲立子猛未及而卒周之亡也其三川震

劉公也先君謂公之父也公也

謂幽王時也三川涇渭洛水也地動川岸崩疏注謂幽至岸崩。正義曰周語云幽王二年西周三川皆震伯

陽父曰周將亡矣陽伏而不能出陰迫而不能入於是有地震今川實震是陽失其所而鎮陰也陽失而在陰原必塞原

塞國必亡夫水土瀆而民用也土無所演民之財用不亡何倚昔伊洛竭而夏亡河竭而商亡今周德若二代之季矣其

川原又塞塞必竭夫國必依山山川山崩川竭亡之徵也川竭山必崩若亡不過十年數之紀也夫天之所棄不過其紀是

也三川竭岐山崩十一年幽王乃滅注國語者亦云三川涇渭洛也西周在雍州之域周禮職方氏正西曰雍州其川

云浸可以為灌溉者矣今西王之大臣亦震天弃之矣子朝在王城故謂西王

東王必大克敬王居狄泉在王城之東故曰東王楚

大子建之母在耶耶耶陽也平王娶秦女廢太子建故母歸其家耶古闕反召

吳人而啓之冬十月甲申吳大子諸樊入耶諸樊吳王僚之太子吳大子諸樊案吳子過號諸樊王僚

是過之弟子先儒又以為過弟何空僚子乃取過號為名恐

傳寫誤耳未詳取楚夫人與其寶器以歸楚司馬遠越

追之不及將死衆曰請遂伐吳以徼之徼要其勝負

疏 大子至追之正義曰土地名耶是蔡地蔡

蔡常楚且夫夫人故遠越追之注諸樊至大子正義曰吳子諸樊吳王僚之伯父也僚子文名諸樊乃與伯祖同

名吳人雖是東夷理亦不應然也此又遠之書又字經篆隸或誤耳遠越曰再敗君師

死且有罪此年秋敗於雞父設往復敗為再敗亡君夫人不可以

莫之死也乃縊於遠遠滋楚地賜反○公為

叔孫故如晉及河有疾而復此年春晉為邾人執叔孫故公如晉謝之

為干僞反注及下注鄰國為之守相為同○楚靈王為令尹囊瓦子囊

也代陽句城郢楚用子囊言已築郢城矣今畏吳舊

囊乃郎反增脩以自固○郢以井反又餘政反

疏

注楚用至自固。正義曰：襄十四年，子囊將死，實言謂子庚必死，城郭君子謂子囊必死，死不忘衛社稷，可不謂忠乎？彼子囊城郭君子謂之為忠，此子囊死城郭，沈尹戌謂之必亡，事不同者，國而無城，不可以治，楚自文王都郢城，郭夫固子囊心欲城之，其事未暇，將死而令城郭，故可謂之為忠。今郭既固矣，足以為治，而囊死，其得偏恐其冠入國，都要後增脩其城，以求自固，不能遠慮，唯沈尹戌守城郭，沈尹謂之必亡，為其事異故也。

子常必亡郢，苟不能衛城，無益也。古者天子守在四夷，德及遠。○守手又反。下天子卑守，在諸侯諸侯守，在四鄰，鄰國為守。諸侯卑守，在四竟，裁自完。○竟音竟。下及生同。慎其四竟，結其四援，結四鄰之國為民狎其野，狎安習也。○二務成功，時之務。民無內憂，而又無外懼，國焉用城？今只是懼

子常必亡郢，苟不能衛城，無益也。古者天子守在四夷，德及遠。○守手又反。下天子卑守，在諸侯諸侯守，在四鄰，鄰國為守。諸侯卑守，在四竟，裁自完。○竟音竟。下及生同。慎其四竟，結其四援，結四鄰之國為民狎其野，狎安習也。○二務成功，時之務。民無內憂，而又無外懼，國焉用城？今只是懼

子常必亡郢，苟不能衛城，無益也。古者天子守在四夷，德及遠。○守手又反。下天子卑守，在諸侯諸侯守，在四鄰，鄰國為守。諸侯卑守，在四竟，裁自完。○竟音竟。下及生同。慎其四竟，結其四援，結四鄰之國為民狎其野，狎安習也。○二務成功，時之務。民無內憂，而又無外懼，國焉用城？今只是懼

子常必亡郢，苟不能衛城，無益也。古者天子守在四夷，德及遠。○守手又反。下天子卑守，在諸侯諸侯守，在四鄰，鄰國為守。諸侯卑守，在四竟，裁自完。○竟音竟。下及生同。慎其四竟，結其四援，結四鄰之國為民狎其野，狎安習也。○二務成功，時之務。民無內憂，而又無外懼，國焉用城？今只是懼

子常必亡郢，苟不能衛城，無益也。古者天子守在四夷，德及遠。○守手又反。下天子卑守，在諸侯諸侯守，在四鄰，鄰國為守。諸侯卑守，在四竟，裁自完。○竟音竟。下及生同。慎其四竟，結其四援，結四鄰之國為民狎其野，狎安習也。○二務成功，時之務。民無內憂，而又無外懼，國焉用城？今只是懼

子常必亡郢，苟不能衛城，無益也。古者天子守在四夷，德及遠。○守手又反。下天子卑守，在諸侯諸侯守，在四鄰，鄰國為守。諸侯卑守，在四竟，裁自完。○竟音竟。下及生同。慎其四竟，結其四援，結四鄰之國為民狎其野，狎安習也。○二務成功，時之務。民無內憂，而又無外懼，國焉用城？今只是懼

子常必亡郢，苟不能衛城，無益也。古者天子守在四夷，德及遠。○守手又反。下天子卑守，在諸侯諸侯守，在四鄰，鄰國為守。諸侯卑守，在四竟，裁自完。○竟音竟。下及生同。慎其四竟，結其四援，結四鄰之國為民狎其野，狎安習也。○二務成功，時之務。民無內憂，而又無外懼，國焉用城？今只是懼

而城於郢守已小矣卑之不獲能無三乎不獲

守四竟。昔於度反。昔梁伯濇其八宮而民潰在僖十八年疏

注在僖十八年。正義曰事在九年。諸本皆然。當是時寫謄。民奔其上不二何待

天止其疆場脩其土田險其走集走集邊竟之壘。○疆居

反。場音亦壘。親其民人明其伍候使民有部伍。相為候望。疏

力。其伍候。○正義曰買服王董皆作伍候。買服云五候五方

之候也。敬授民時四方中央之候。王云五候。山候材候澤候

川候平地候也。董云五候候四方及國中之候。諫也。杜作伍

候。故云使民有部伍相為候望。彼諸本蓋以上多云四故誤

為五也。信其鄰國慎其官守守其交禮交授之禮。不

僭不貪不懦不耆懦弱也。耆強也。○僭子念反。懦乃亂反。又乃則反。耆臣支反。一音直。

支疏不僭不耆者。○正義曰不僭守信也不貪稟正也不

反疏懦不受辱也不疆不陵人者此皆論守竟之事不僭

不貪不貪不蒼謂不往侵鄰
國也不嚚謂不使人侵已也
完其守備以待不虞又

何畏矣詩曰無念爾祖聿脩厥德
詩大雅無念也聿述也義取

念祖考則述治
其德以顯之
疏
詩曰至厥德○正義曰詩大雅文王篇也無念念也聿述也言士者念女先祖

之法則還當述治其
先祖之德以顯之
無亦監乎若教盼冒至于武

文
四君皆楚先君之賢者
○蚤扶粉反冒莫報反
疏
注四君至賢者○正義曰楚世家云周成王始封熊

釋於楚以子男之田居丹陽歷十四君至於熊儀是為若敖
若敖生霄敖霄敖生盼冒盼冒卒弟熊達立是為武王武王

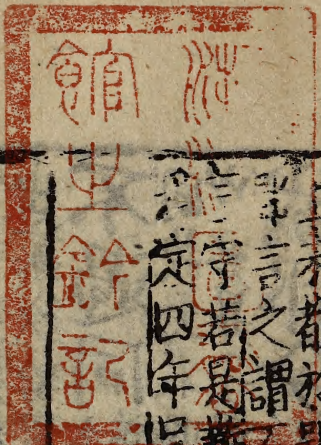
生文王始都郢社又十六年云盼冒楚武王父雖不從
世家以盼冒為武王兄要沈尹以四君為賢故特言之
士

不過同
方百里為一同言未
疏
士雖至九百里猶止各

同故云不過同非謂百里以下也知者
慎其四竟猶不
以要其子爵上方二百里明非百里也

城郢今士數所
方千里為圻
疏
猶不城郢○正義曰

疏
不備不來者○正義曰不備守備論守竟之事不備



上未都於郢據當時都郢故以
言之謂不築其其國都也
守若是難以爲安也
定四年吳入楚傳

而郢是城不亦難乎

附釋文春秋左傳註疏卷第五十



浙江圖書館

浙江圖書館善本

7511-00114



浙江圖書館



浙江圖書館

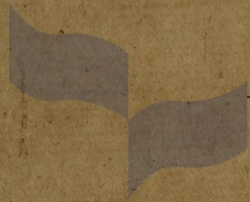
浙江圖書館善本

甲登記號：001147

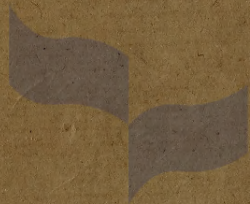
一九 年 月 日



浙江圖書館



浙江圖書館



浙江圖書館

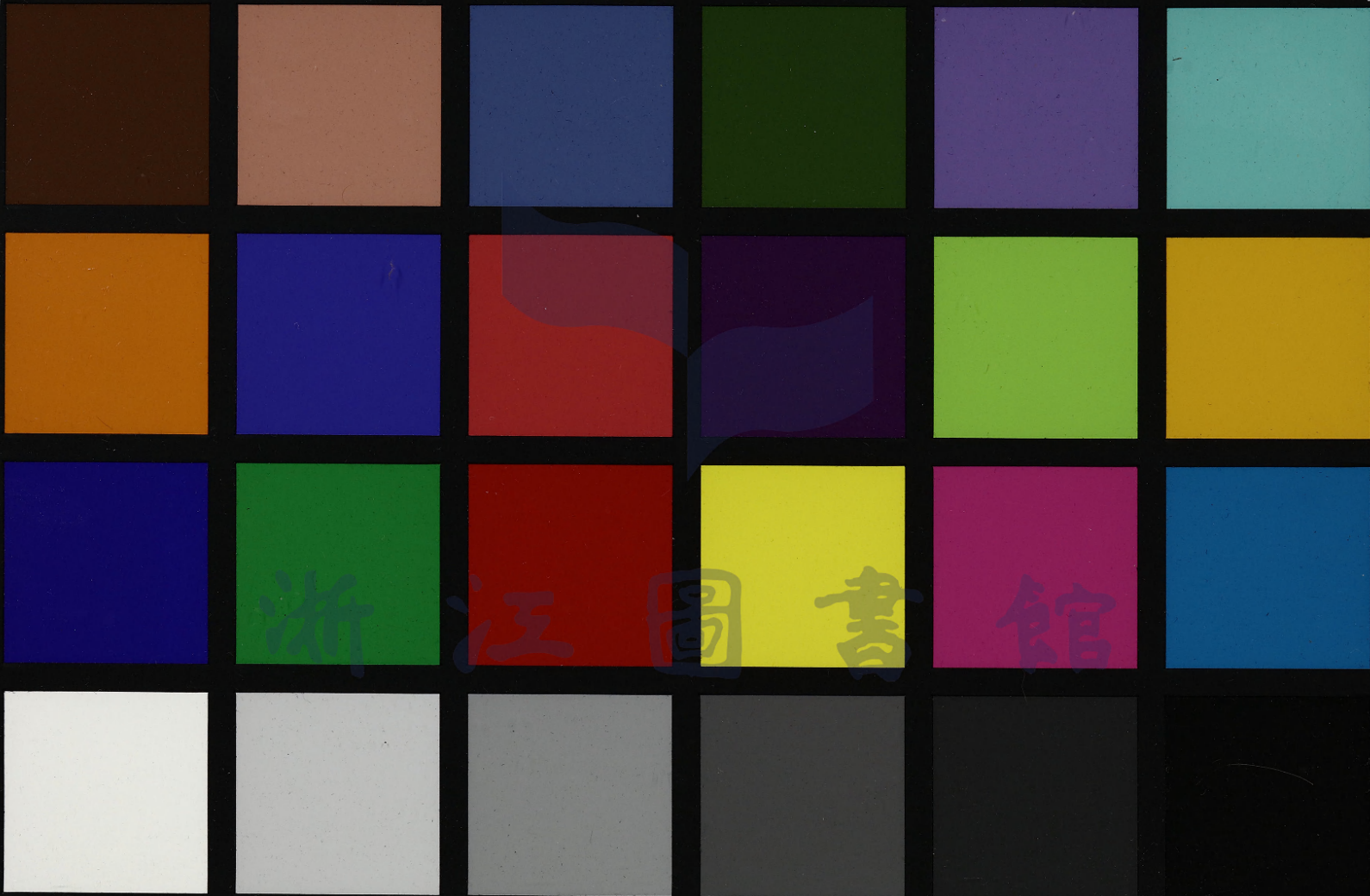
colorchecker CLASSIC



x-rite



colorchecker CLASSIC



xrite

1 mm