



浙江圖書館



浙江圖書館



浙江圖書館

召人剛部絲峯于  
自願人之呈鳥飛文



浙江圖書館

○詔諭郡縣降于元伯顏令程鵬飛取

太后手詔諭州郡降附太后從之使者

又欲三省樞密院檄執政皆署家鉉翁

獨不肯使者命縛之鉉翁曰中書無縛

執政之禮乃止○元伯顏次于湖州市

遣張惠阿剌罕董文炳石天麟呂文煥

楊晦張弘範亦只里忽剌出唆都十人

入臨安府封府庫收史館禮寺圖書及

百司符印告敕罷官府及衛卒○以吳

元人入  
臨安封  
府庫收  
圖籍

杭潮三日不至

堅。賈餘慶為左右丞相。謝堂知樞密院事。家鉉翁簽書院事。劉岳同簽書院事。並充祈請使。如**元**伯顏命乞里歹偕五使及文天祥赴上都。謝堂逃歸。○錢塘江潮三日不至。時**元**軍令駐江沙上。杭人方幸之。而潮汲不至。○**元**伯顏使范文虎追益王廣至于婺州。二王走温州。文虎執楊鎮還師安。初楊鎮得報即還。曰。我將就死于後。以緩追兵。楊亮節等

曰我將就死于後以緩追兵楊亮節等

遂負二王及楊淑妃徒步匿山中者凡

七日。統制張全以兵數十追及王。遂同

走温州。居江心寺。○文天祥自鎮江亡

入真州。天祥至鎮江與其客杜濬等十

二人。夜亡入真州。苗再成出迎。喜且泣

曰。兩淮兵足以興復。特二閩少隙。不能

合從耳。天祥問計。將安出。再成曰。今先

約淮西兵趨建康。彼必悉力以扞吾西

兵。指揮東諸將以通秦兵攻灣頭。以高

文天祥  
亡入真  
州

郵寶應。淮安兵攻楊子橋。以楊兵攻瓜步。吾以舟師直擣鎮江。同日大舉。灣頭楊子橋皆泐。江挽兵。且日夜望我師之至。攻之即下。合攻瓜步之三面。吾自江中一面薄之。雖有智者不能為之謀矣。瓜步既舉。以東兵入京口。西兵入金陵。要其歸路。其大帥可坐致也。天祥大稱善。即以書遺李庭芝。夏貴遣使四出。結約。初天祥未至。真時揚有脫歸兵言元

李庭芝  
疑天祥  
說降



約初天祥未至真時楊有脫歸兵言元

人密遣一丞相入真州說降矣庭芝信

之以天祥來說降也使再成亟殺之再

成不忍給天祥出相城壘以制司文示

之閉之門外久之復遣二路分覘天祥

果說降者即殺之二路分與天祥語見

其忠義亦不忍殺以兵二十人導之如

揚四鼓抵城下聞候門者談制置司下

令備文丞相甚急衆相顧吐舌乃東入

海○文天祥由通州浮海如温州以求

文天祥  
浮海如  
温州

二王。天祥去揚入海道遇元兵。伏環堵

中得免。然饑莫能起。從樵者乞得餘糗

羹。行入板橋。元兵又至。衆走伏叢篠中

兵入索之。執杜濬。金應以去。濬應以所

懷金與卒得逸。二樵者以蕢荷天祥至

高邨嵇家莊。嵇聳迎天祥至其家。遣子

德潤衛送至泰州。遂由通州汎海去。○

三月元伯顏入臨安府。福王與芮自紹

興來會之。先是伯顏累召福王。疑不敢

伯顏入  
臨安

興來會日之先是伯顏累召福王疑不敢

至最後使史勝往王乃行伯顏自湖州

市入城館于萬松嶺盧原宅大安諸將

市不易肆福王至伯顏深慰之太皇太

后及帝欲與相見伯顏固辭曰但見天

子可也乃止○**元**伯顏自臨安北還丙

子發臨安命阿荅海張惠阿刺罕董文

炳等遷三宮期會于瓜步○帝及皇太

后全氏福王與芮等北去丁丑阿荅海

等入宮宣詔克牽羊繫頸之禮帝拜謝

伯顏以

帝及太

后宰執

北去

禮畢與皇太后出宮太皇太后以疾留

內福王及度宗母隆國夫人黃氏并宗

室駙馬都尉楊鎮知樞密謝堂簽院高

應松庶僚三學諸生內侍等皆行太學

生徐應儻悲驕人與其二男琦松一女

元娘死之行省籍三學諸生赴北太學

王與其子鄉貢士琦菘莫元娘三人登

經德齋梯雲樓縱火自焚作詩曰二男

并一女從我上梯雲學儻覺之過真州

太學生  
死節

僕

苗再成謀奪駕至瓜洲李庭芝遣姜才

元復名  
杭州

出兵邀兩宮欲劫以入城皆不克○

命董文炳行省事于臨安府經略閩浙

○夏貴以淮西州縣降于元○閏月

改臨安府為杭州以忙古反為都督鎮

杭州唆都為元帥鎮婺州○陳宜中陸

秀夫等奉益王昰為天下兵馬都元帥

廣王昺為副元帥先是陸秀夫蘇劉義

聞二王在温州以兵來會楊亮節聞陳

宜中在清澳遣使召之宜中來謁亮節

二王為  
都元帥

二王如福州

秀夫與議興復。乃召張世傑于定海。世傑以所部兵至江心寺。舊有高宗南奔時御座。宜中等乃相帥哭座下。遂奉二王為都帥。以秀夫與擇為福建察訪使。先入閩中撫安吏民。○二王如福州。檄召諸路忠義同獎王室。是時黃萬石降于元。以元人之兵入福建。招諸郡降。汀建方謀送款。聞二王至。知建寧府趙崇鉞音募僚張彭老拒之。知南劍州林起

高應松  
卒于燕

鰲遣軍逐之。萬石乃走邵武。其將劉俊  
等多來歸。兵勢稍振。○黃萬石以元兵  
入邵武軍。○夏四月。簽書樞密院事高  
應松至燕。不食卒。○五月乙未朔。帝兄  
益王昷即皇帝位。于福州。遙上帝尊號  
為孝恭懿聖皇帝。太皇太后為壽和聖  
福至仁太皇太后。皇太后為仁安皇太  
后。○元人徇鬱林州。廣西提刑鄧得死  
之。

端宗皇帝

名昞。度宗長子。恭帝之兄。初封益王。元將伯顏

入臨安府。楊淑妃與其弟楊亮

節負帝與廣王昺如温州航海

至福州。陳宜中。張

世傑等奉帝即位

在位二年

丙子夏五月乙未朔陳宜中張世傑等

端宗即位于福州

奉王即皇帝位于福州。遙上孝恭懿聖

皇帝等尊號。遂尊母度宗淑妃楊氏為

皇太妃。同聽政。改元景炎。升福州為

福安府。改福州威武軍為行都之門

以大都督府為垂拱殿。便廳為延和

以陳宜中封廣王昺為衛王



以陳耳  
中張世  
傑等為  
相

殿 ○封廣王昺為衛王 ○以陳耳中

為左丞相。兼樞密使。都督諸路軍馬

陳文龍。劉黻。參知政事。黻音弗張世傑

為樞密副使。陸秀夫。簽書樞密院事

以蘇劉義為殿前都指揮使。王剛中知

福安府事。○召李庭芝為右丞相。姜才

為龍神四廂都指揮使。○詔吳浚。趙潛

傅卓。李珪。翟國秀等分道出師。興復帝

室。○以楊亮節為福建處置使。○文天

文天祥  
拜右相

祥至自温州。以為右丞相。兼知樞密院事。天祥命呂武招豪傑于江淮。杜澆募兵于温州。○劉黻赴召。卒于羅浮。○  
以伯顏同知樞密院事。伯顏用兵紀律外嚴。而中以不殺為主。故所至降附。或請其入視降城府藏簿帳。以知金穀戶口多寡者。伯顏笑曰。是欲寅緣噬吾民爾。乃下令諸將士。敢有暴掠及入城者。以軍法論。故所過不至大擾。而珍音未

宋恭帝  
至元封  
瀛國公

嘗一有所私天朝上都元王勞賜有加  
伯顏謝曰奉陛下成筭阿朮效力臣何  
功之有○閏三月孝恭懿聖皇帝至元  
上都元主封帝為瀛國公尋為僧號合  
尊大師皇太后全氏亦為尼於正智寺  
○六月元人入廣州摧軍將黃俊死之  
○吳浚復南豐宜黃寧都等縣○翟國  
秀復秀山縣元兵至遂還○傅卓與元  
人戰于衢信州敗績遂降于元○詔文

文天祥

開督府

南劍州

天祥同都督諸路軍馬。秋七月。文天祥

開府南劍州。經略江西。遂復邵武軍。黃

萬石敗走。文天祥與陳宜中議不合。乃

求出督至南劍。募兵得數千。遂復邵武

○**元** 阿里海涯入嚴關。廣海州縣多降

之。○揚州守將朱煥以城叛降。○**元** 右丞

相李庭芝指揮使姜才死之。淮東州縣

皆降。元時阿朮圍揚久。庭芝守禦益力。

及臨安既降。阿朮以太皇太后手詔諭

降。庭芝登城謂使者曰。奉詔守城未聞

及臨安既降阿木以太皇太后手詔諭

降。庭芝登城謂使者曰。奉詔守城未聞以詔諭降也。及帝次瓜州。太皇太后復賜庭芝詔曰。比詔卿納款。日久未報。豈未悉吾意。尚欲固禦耶。今吾與嗣君既已臣伏。卿尚為誰守之。庭之不答。命發弩射之。一使斃。餘皆奔去。及夏。貴以淮西降。阿木謂諸將曰。今宋已亡。庭芝未下。以外助猶多。故也。若絕聲援。塞餉道。尚恐東走通秦。假息江淮。乃柵揚之。四

李庭芝  
守揚州

北丁村拒高郵寶應糧運貯粟以備灣頭堡留屯新城用逼泰州又遣伯顏察帥甲騎三百助灣頭兵力且諭之曰李庭芝水路既阻必從陸出宜謹備之如丁村烽起當首尾相應斷其歸路復遣夏貴淮西降卒至城下以示庭芝其幕客或勸為計庭芝曰吾惟一死而已阿朮復遣使者持元主詔招之庭芝閉壁納使者斬之焚其詔于俾上既而淮安

野胎四川皆以糧蓋降于元庭芝前

納使者斬之焚其詔于陣上既而洺安

盱眙泗州皆以糧盡降于元庭芝猶招  
民間粟以給兵粟盡又令官人出粟粟  
又盡令將校出粟雜牛皮麩蘖以給之  
兵有自食其子者然猶力戰不屈姜才  
聞高郵米運將至出步騎五千戰于丁  
村自暮達旦元人多敗伯顏察救之所  
將皆精銳旗幟作雙赤月元人望見塵  
起大呼曰丞相來矣才軍識其幟皆潰  
才脫身走死者三千人七月阿朮請于

李庭芝  
姜才死節

元主赦庭芝焚詔殺使之罪令早歸款  
 庭芝不納及福州使至庭芝乃命制置  
 副使朱煥守揚城而自與姜才將兵七  
 千趨泰州將東入海庭芝既行煥即以  
 城降阿木帥兵追庭芝及之殺步卒千  
 餘庭芝走入泰州阿木圍之且驅庭芝  
 妻子至陴下招降會姜才疽發背不能  
 戰泰州守將孫貴胡惟孝開北門納元  
 兵庭芝赴蓮池中水淺不死遂與姜才

俱就執。至揚州。阿木責其不降。才曰。



苗再成  
死之

俱就執。至揚州。阿木責其不降。才曰。不降者我也。憤罵不已。然猶未忍殺之。朱煥請曰。揚自用兵以來。積骸滿野。皆庭芝與才所為。不殺之何俟。阿木乃皆殺之。於是揚民間者莫不泣下。○**元**人克真州。守將苗再成死之。○八月。漳州亂。以陳文龍為閩廣宣撫使討之。○秀王與樺圍婺州。○**元**董文炳援之。王乃還。○以王積翁為福

建招捕使知南刃州黃恡為同招捕使

知漳州

積翁備禦上三州  
恡備禦上三州

○吳浚及

元李恒戰于兜零敗績○太皇太后

太皇太后謝氏  
赴燕

謝氏赴元大都先是太皇以病久留

臨安至是元人自宮中昇其牀以出

侍衛者七十人遂赴燕降封壽春郡

夫人留燕七年而終○九月以陳文

龍知興化軍○東莞民熊飛以兵會

趙潛復韶廣州○元的迷失會師

于福州○元師渡張榮實帥師度

文天祥  
次汀州

于福州○**元**呂師夔張榮實帥師度

梅嶺○**元**阿里海涯圍靖江府○冬

十月文天祥帥師次于汀州天祥遣

趙時賞趙孟滌將一軍趨贛以取寧

都遣吳浚將一軍取雩都劉洙蕭明

哲陳子敬皆自江西起兵來會鄒馮

與**元**人戰于寧都敗死武岡教授羅

開禮起兵復永豐縣亦死天祥為製

服哭馬○趙潛使熊飛曾逢龍及**元**

人戰于南雄。敗績。逢龍死之。飛奔韶

州。元人圍韶州。守將劉自立以城降。

飛死之。十一月。元阿刺罕。董文炳

徇慶州。李珣以城降。秀王與擇迎戰

于瑞安府。敗績。死之。知府方洪以城

降。元阿刺罕。董文炳入建寧府。知

邵武軍趙時賞。知南劍州王積翁棄

城走。陳宜中。張世傑奉帝入于海

元阿刺罕侵福安。知府王剛中以

秀王敗  
績死之

城降。帝舟居于泉州港。蒲壽庚作

城降 ○帝舟居于泉州港。蒲壽庚作

亂。帝遷于潮州。初撫使蒲壽庚來謁。請駐蹕。張世傑不

初壽庚提舉市舶。擅舶利者三十年。或勸世傑留壽庚不遣。則凡海舶不令自

隨。世傑不從。繼之歸。繼而舟不足。乃掠其舟并沒其貲。壽庚怒。殺諸宗室。及士

大夫與淮兵之在泉者。世傑等乃奉帝趨潮州。 ○十二月。趙潛

棄廣州 ○蒲壽庚及知泉州田真子以

城降于元 ○興化守將曹澄孫以城降

于元 知軍事陳文龍死之。初文龍被執。欲

降之。文龍指其腹曰。此皆節義文章也。

陳文龍  
死節

姚樞仁  
恕恭敬

可相逼耶。卒不屈。乃械送杭州。文龍不食死。○張珏入重慶府。○**元**以姚樞為翰林學士承旨。時宋侍從之臣及士子至上都。皆令先見樞。詢其學行而官之。樞仁恕恭敬。未嘗疑人之欺。凡有與謀者必忠告。惟恐其言之不盡。由是人莫不敬之。○**元**阿里海涯克靖江府守將馬堅死之。

**丁丑**

景炎二年。

元世祖至元十四年。

春正月。帝

在惠州之甲子門。○**元**阿剌罕入汀州。

在惠州之甲子門○**元**阿剌罕入汀州

文天祥奔漳州○二月**元**改福安府為

福州以潛說友為宣慰使王積翁為副

使以守之○**元**人徇廣州縣人趙若岡

以城降廣東諸郡皆降之○吳浚降于

**元**文天祥誅之元兵至端金浚降之因

降天祥責以大義乃縊殺之○三月文天祥復梅州

○李雄殺潛說友○陳瓚起兵復興化

軍瓚文龍從子也○夏四月文天祥復

文天祥  
復梅州

興國縣○廣東制置使張鎮孫復廣州

梁雄飛出走○五月文天祥自梅州出

江西遂復會昌縣吉贛趙時賞等兵皆

會之○張世傑復潮州○元立門下省

○元中書平章政事廉希憲卒希憲在

元廉希  
憲卒

江陵遠近向化及有疾召還民皆垂涕

擁送建祠繪像以祠之卒元主歎曰無

復有決大事如廉希憲者矣伯顏亦曰

廉公宰相中真宰相男子中真男子世

真宰相

以為名言○六月文天祥敗



真宰相  
廉公宰相中真宰相。男子中真男子。世

以為名言○六月文天祥敗元人于

雩都。遂次于興國縣○秋七月文天

祥使趙時賞帥師復吉贛諸縣。遂圍

贛州○思州安撫使田景賢播州安

撫使楊邦憲降于元○帝舟遷于潮

州之淺灣○張世傑會師討泉州蒲壽

庚。遂圍之○張世傑使高日新復邵武

軍○王積翁殺淮兵于福安府。淮兵在福

州者謀殺積翁以應張世傑。事覺被殺

元人襲

文天祥

趙時賞

等皆死

節

○李恒襲文天祥于興國縣八月天

祥出走師潰于空院趙時賞等皆死之

天祥入于循州先是李恒遣兵援贛而

自將攻天祥天祥不意恒猝至乃引兵

走即鄒馮于永豐馮兵先潰恒窮追天

祥天祥至方右嶺恒及之鞏信拒戰箭

被體而死天祥至空院兵盡潰天祥妻

歐陽氏男佛生環生及二女皆見執

趙時賞坐肩輿後人問為誰時賞

趙時賞坐肩輿後  
人問為誰時賞

天祥將  
佐皆死

曰我姓文。衆以為天祥擒之。天祥由是得挺身與其長子道生及杜濟、鄒鳳乘騎逸去。遂奔循州。散兵頗集。乃屯于南嶺。幕僚客將皆被執。時賞至隆興。奮罵不屈。有係累至者。輒麾去云。小小簽廳官耳。執之何為。得脫者甚衆。臨刑。劉洙頗自辨。時賞叱曰。死耳。何必然。於是將佐幕屬被執者皆死。而天祥妻子家屬送于燕。二子死。

于道○九月元峻都援泉州張世傑

帥師還淺灣○元也的迷失復取邵

武軍遂入福州○元也速及兒復圍

重慶府○冬十月元峻都入興化軍

屠其民陳瓚死之○瀘州降于元知州

王世昌死之○十一月元塔出圍廣州

制置使張鎮孫以城降○元劉深以舟

師襲淺灣帝舟遷于秀山陳宜中如占

帝舟遷于秀山陳宜中如占

帝舟遷  
于謝女  
峽

城遂不復後死于暹○十二月帝舟遷

于井澳颶風作帝有疾○**元**劉深來襲

井澳執俞如珪以去帝舟遷于謝女峽

○安南國王陳光昺卒子曰烜立安南自其

國王李乾德卒於紹興子陽煥立陽煥

卒子天祚立天祚卒於淳熙子龍翰立

龍翰卒於嘉定子昊昱立當龍翰時有

閩人陳京入其國得政為國婿京子承

再世執其國柄及昊昱時承奪其國傳

子威冕理宗受其貢而封之威冕傳子

日照宋亡乃改名曰烜奉貢于元○**元**納速刺丁

也○羅施鬼國降于**元**○**元**納速刺丁

音札。昱。丑。咸。反。烜。玄。淺。反。光。昺。即。威。冕。

伐緬。先是元遣乞台脫因徵緬朝貢不  
從而率衆數萬象八百馬萬匹侵擾永  
昌雲南行省遣元帥納速刺丁伐之降  
其砦三百餘以天熱還師

**戊寅** 景炎三年

五月。帝昺祥興元年。元世祖至元十五年。


春正月帝在謝女峽○張世傑遣師討

雷州不克○二月**元** 唆都克潮州屠其

民知州馬發死之○**元** 克重慶府制置

副使張珏死之○三月文天祥會兵次

元遣將  
收閩廣

于麗江浦。天祥以母及弟壁在惠州。乃趨之行。收兵出海豐縣。○以張弘範為都元帥。李恒副之。帥師入閩廣。元主賜弘範寶劔。專決軍事。以攻宋帝于廣南。弘範薦李恒自副。從之。弘範至揚州。選將校發水陸之師二萬分道而南。以弟弘正為先鋒。戒之曰。汝以驍勇見選。非私汝也。軍法重。我不敢以私撓公。汝其慎之。故所向克捷焉。○凌震復廣州。

端宗崩

○帝舟遷于碇洲○曾淵子至自雷州

以為參知政事廣西宣諭使○**元**遣使

至杭州等處取在官書籍版刻赴大都

○夏四月帝崩于碇洲時年十一是月

戊辰也庚午第衛王立是為帝昺

帝昺

名昺。度宗之末子。端宗之弟。初封廣王。端宗崩。遂即位。

碇洲。又遷于碇洲之厓山。已卯。二月。元人攻厓山。張世傑等戰

敗。丞相陸秀夫抱帝沈于厓山之海。忠義之士溺死數萬焉。

在位二年 宋亡

夏五月癸未朔帝即位於碇洲



帝昺即

戊寅夏五月癸未朔帝即位于碣洲皇

太后楊氏同聽政。適有黃龍見海中。改元祥興。升碣洲為翔龍縣。先是端宗既崩。群臣多欲散去。陸秀夫曰。度宗皇帝一子尚在。將焉置之。古人有以一旅一成中興者。今百官有司皆具士卒數萬。天若未欲絕宋。此豈不可為國耶。庚午。乃與衆共立帝。時年八歲矣。○以陸秀夫為左丞相。兼樞密使。時播越海濱。庶

陸秀夫

正笏立

朝

帝遷于  
厓山

事踈略。揚太后垂簾與群臣語。猶自稱  
奴。每時節朝會。獨秀夫儼然正笏立。如  
治朝。或在行中。悽然泣下。以朝衣拭淚。  
衣盡濕。左右無不悲慟者。及拜首相。與  
張世傑共秉政。外籌軍旅。內調工役。凡  
有所述作。皆出其手。雖忽遽流離中。猶  
日書大學章句以勸講。○六月。帝舟遷  
于新會之厓山。初。張世傑以碇洲不可  
居。而厓山在海中。去潮廣各四百餘里。

兩山相對。勢頗寬廣。中有一港。其口如

帝遷于居。而匡山在海中。去潮廣各四百餘里。

兩山相對勢頗寬廣中有一港其口如門可以藏舟世傑以為形勝之地乃奉帝移駐焉遂造行宮遣人入山伐木造軍屋千間行宮正殿曰慈元楊太后居之升廣州為祥興府時官民兵尚二十餘萬多居于舟資糧取辦于廣右諸郡復刷人匠造舟楫製器仗民不能堪始有離叛之志○有大星南流隕海中。小星千餘隨之。聲如雷數刻乃已○秋八

有星隕于海

月。加文天祥少保。封信國公。初天祥入  
船澳。聞帝即位。上表自劾。敗于江西之  
罪。乞入朝。不許。而加封。會軍中大疫。士  
卒多死。天祥子道生復亡。家屬皆盡。○  
冬十一月。元阿里海涯次于白沙口。海  
南州縣皆降。○閏月。凌震棄廣州出走。  
城降于元。潮惠遂降。○以姚良臣為右  
丞相。夏士林參知政事。王德同知樞密  
院事。○元以許衡為集賢大學士。兼領

院事○以許衛為集賢大學士兼領

太史院事董測驗郭守敬言曆之本在於

測驗而測驗之器莫先儀表乃作簡儀候

極儀渾天象玲瓏儀仰儀立渾儀證理

儀景符闕凡日月食儀星晷定時儀等

器○合州守將王立以城降于

張弘範襲執文天祥于五坡嶺初天祥

屯潮陽鄒馮劉子俊皆集師會之遂討

盜陳懿劉興于潮興死懿遁導張弘範

兵濟潮陽天祥力不支帥其麾下走海

襲弘範  
襲文天  
祥執之

豐。張弘正追之。天祥方飯五坡嶺。弘正  
兵突至。衆不及戰。皆頓首伏草莽。天祥  
倉皇出走。千戶王淮義執之。天祥吞腦  
子不死。鄒鳳自剄。劉子俊自詭為天祥  
冀可免。天祥及執。天祥至。各爭真偽。  
人遂烹子俊而執天祥。至潮陽。見弘範。  
左右命之拜。天祥不屈。弘範釋其縛。以  
客禮見之。天祥固請死。弘範不許。或謂  
弘範曰。敵人之相不可測也。不宜近之。

弘範曰。彼忠義也。保無他求。族屬被俘者。悉還之。處之舟中。以自從。○**元**阿里海涯。自海南還師。上都。所下荆南之州十四。淮西之州四。湖南江西之州十一。廣西之州二十。○**圖**廣東海南之州八。凡五十八州。其餘峒夷山僚受縻聽令者。無慮數十所。可謂茂功矣。其僚屬裨佐。後登宰輔者三十七人。蓋能推揚獎拔。以成之也。○葬端宗于厓山。○**元**詔封

伯夷為昭義清惠公。叔齊為崇義仁惠

公

**巳卯**

祥興二年

元世祖至元十六年

○春正月。帝

在厓山

○

**元**

張弘範襲厓山。張世傑力

元人襲厓山

戰禦之。二月甲申。師大潰。帝崩。左丞相

陸秀夫死之。宋亡。正月庚戌。弘範由潮


陽港乘舟入海。道獲斥候將。乃知帝所

在。辛酉。弘範至厓山。或謂張世傑曰。北

兵以舟師塞海口。則我不能進退。盍先



兵以舟師塞海口。則我。不能進。退。盡先。

據之。幸而勝。國之福也。不勝。猶可西走。  
世傑恐久在海中。士卒離心。動則必散。  
乃曰。頻年航海。何時已乎。今須與決勝。  
負。遂悉焚行朝草市。結太舶千餘。作一  
字陣。碇海中。中艫外舳。貫以大索。四周起  
樓棚。如城堞。奉帝居其間。為死計。人皆  
危之。厓山兩門如對立。其北淺。舟膠不  
可進。人由山東轉而南。入大洋。與世  
傑之師相遇。薄之。且出騎兵斷宋師汲。

張世傑  
力戰元  
人

天祥忠  
義形於  
詩

路。宋舟堅不能動。人以舟載茅茨。沃以膏脂。乘風縱火焚之。宋艦皆塗泥。縛長木以拒火。舟不能焚。弘範無如之。何時世傑有甥韓在師中。弘範三使韓至。宋師招世傑。世傑不從。曰：吾知降生且富貴。但義不可移耳。因歷數古忠臣以荅之。弘範乃命文天祥為書。招世傑。天祥曰：吾不能扞父母。乃教人叛父母。可乎。固命之。天祥遂書所過零丁洋。

可乎。固命之天。祥遂書。所遇零丁洋。

詩與之。末云。人生自古誰無死。留取

丹心照汗青。弘範笑而置之。元弘範

復遣人語厓山士民曰。汝陳丞相已去。

元人招  
厓山士  
民不從

文丞相已執。汝復欲何為。士民亦無叛

者。弘範又以舟師據海口。宋師樵汲道

絕。兵士茹乾糧十餘日而大渴。乃下掬

海水飲之。水鹹。飲即嘔泄。兵士大困。世

傑帥蘇劉義方興等。旦夕大戰甲戌。元

李恒自廣州以師來會。弘範命恒守厓山。

元人樂  
作龔宗  
印

北岳。二月戊寅朔。都統張達夜襲。元敗。  
還癸未。元人進薄世傑之舟。或請以砲  
攻之。弘範曰。火起則舟散。不如戰也。甲  
申。弘範四分其軍。自將一軍相去里許。  
令諸將曰。宋舟西艤厓山。潮至必東遁。  
急攻之。勿令得去。聞吾樂作乃戰。違令  
者斬。先麾北面一軍乘早潮而戰。世傑  
敗之。李恒等順潮退師。午潮上。元師樂  
作。宋師以為且懈。不設備。弘範以舟犯

帝崩陸  
秀夫死  
之

其前南師繼之。宋師南北受敵。兵士皆  
疲。不能復戰。俄有一舟。檣旗仆。諸舟之  
檣旗皆仆。世傑知事去。乃抽精兵入中  
軍。諸軍大潰。翟國秀、劉俊等皆降。師  
薄宋中軍。會日暮。風雨昏霧。四塞咫尺  
不相辨。世傑乃與蘇、劉、義斷維。以十六  
舟奪港而去。陸秀夫走帝舟。帝舟大。且  
諸舟環結。度不得出走。乃先驅其妻子  
入海。即負帝同溺。後宮諸臣從死者甚

舟八日盡為<sup>冠</sup>人所得。越七日

屍浮海上者十餘萬人。因得帝屍。及詔

書之寶。○皇太妃楊氏崩。太傅樞密副

使張世傑死之。初世傑復還厓山。收兵

遇楊太妃。欲奉以求趙氏。後而復立之

楊太妃始聞帝崩。撫膺大慟。曰。我忍死

艱關至此者。正為趙氏一塊肉耳。今無

望矣。遂赴海死。世傑葬之海濱。世傑將

趨安南。至平章山下。遇颶風大作。舟人

皇太后崩

張世傑死之

欲艤向岸。世傑曰。無以為也。為我取辦  
香來。至則仰天呼曰。我為趙氏亦已至  
矣。一君亡。復立一君。會又亡。我未死者  
庶幾敵兵退。別立趙氏以存祀耳。今若  
此。豈天意耶。若天不欲我復存。趙祀則  
大風覆我舟。舟遂覆。世傑溺焉。

**南宋**自高宗建炎元年。至帝昺祥  
興二年。共一百五十二年而亡。

**右宋**太祖起建隆庚申。至帝昺祥興

己卯通計三百二十年

**呂氏中曰**

宋得天下也以仁而國勢

家法過

漢唐

常病於不振。孝宗自謂我朝家法遠  
過漢唐。惟用兵一事不及耳。蘇洵論  
勢亦謂惠褻而威不振。賞數而加於  
無功。敗軍之罰不加。嚴弱勢浸淫其  
來非一日。然渡江以來。君無失德。度  
宗嗣位。拱手仰成。一國之事權。姦賈  
似道實專之。度宗崩。太皇太后與一



二幼君不過建空名於六服之上耳。  
豈不痛哉。

宋史講義

宋亡節義之臣。丞相文

天祥。湖南安撫李芾。池州通判趙卯

發。揚州都統姜才。真州守苗再成。常

州統制王安節。湖北提刑張起岩。安

吉守趙良淳。無為守趙淮。淮東制置

李庭芝。刺史趙孟壘。常州守姚訔。參

軍。將軍張世傑。丞相陸秀

章著者

夫與擇。興化守陳瓚。潮州守馬  
發。江東制置謝枋得。信州守唐震等  
皆其章章者。其餘尚多有之。當姦臣  
似道柄國時。最忌文李二公。擯不容  
於朝。及丙子之變。朝臣或降或遁。而  
節義最著二公也。蘇軾有云。平居無  
犯顏敢諫之士。臨難必無伏節死義  
之臣。豈不信哉。

資治通鑑節要續編卷之二十六

資治通鑑節要續編卷之二十六



浙江圖書館

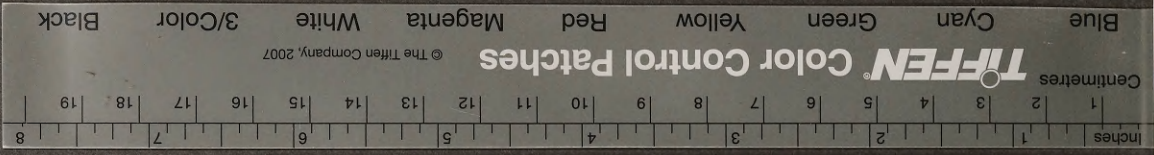
浙江圖書館善本

甲登記號：004477

一九 年 月 日



浙江圖書館



浙江圖書館



浙江圖書館



Inches 1 2 3 4 5 6 7 8

Centimetres 1 2 3 4 5 6 7 8 9 10 11 12 13 14 15 16 17 18 19

**TIFFEN** Color Control Patches © The Tiffen Company, 2007

Blue Cyan Green Yellow Red Magenta White 3/Color Black