

國立中山大學新校概要

郝魯題





# 本校創辦人總理孫中山先生遺像



## 總 理 遺 囑

余致力國民革命凡四十年  
其目的在求中國之自由平  
等積四十年之經驗深知欲  
達到此目的必須喚起民衆  
及聯合世界上以平等待我  
之民族共同奮鬥  
現在革命尙未成功凡我同  
志務須依照余所著建國方  
畧建國大綱三民主義及第  
一次全國代表大會宣言繼  
續努力以求貫徹最近主張  
開國民會議及廢除不平等  
條約尤須於最短期間促其  
實現是所至囑

本 校 董 事



陳董事濟棠



蕭董事佛成



胡董事漢民



許董事崇清



陳董事融



林董事雲陔



鄒董事魯



區董事芳浦



林董事翼中



校 長 鄒 魯 先 生



## 國立中山大學簡史

中華民國十三年二月。總理孫中山先生命國立廣東高等師範學校校長鄒魯創辦國立廣東大學。鄒校長奉命後。即將國立廣東高等師範學校。廣東公立法政專門學校。廣東公立農業專門學校。合併改組。分設文、法、理、農、四本科。文、法、理、農、工、五預科。暨附屬初級師範、中學、小學。是年九月開學。十一月十一日舉行隆重成立典禮。翌年七月再接收廣東私立公醫以爲醫科。於是廣東大學遂有五個本科。十五年七月改稱國立中山大學。用以永遠紀念中國國民黨。總理孫中山先生。十六年七月改稱國立第一中山大學。十七年二月仍稱國立中山大學。廿一年二月鄒校長重長斯校。卽努力建築石牌新校。於三十個月短期間內。完成文、法、理、農、工、各學院及附設各場所各宿舍。工程之速。罕與倫比焉。

## 國立中山大學新校舍記

中華民國十三年春吾黨總理孫中山先生命魯創辦國立廣東大學是年九月成立。總理以原有校舍散處市區不適藏修尤難發展復命魯擇定石牌爲新校址甫事經營而總理薨逝本校遂易今名以資紀念十四年秋魯以清共事去職自是新校建築雖有計劃莫之實行二十年冬曾興築農學館未三月而中止廿一年春魯復長本校以新校計劃親受命于總理不敢不勉力籌建終始其事乃先後請准西南政務委員會撥舶來肥田料捐及洋米捐之一部爲建築費復與本校在粵諸董事發起募捐遂於廿二年三月興工建築於十一月十一日本校九週年紀念日行奠基禮由是年十二月始財政部復按月撥款補助迄本年九月止先後竣工者有總理銅像一座農學院之農學館一座簡易蠶室調桑室及附屬房舍數座稻作場辦公室及附屬房舍數座理學院之化學教室一座工學院之電氣工程機械工程教室共一座土木工程教室一座男宿舍六座女宿舍一座膳堂二座除緣附建築物之公路外全校可通車之公路都凡七十餘里發電廠及自來水廠則尙在建築中農工法三學院則於本年秋季遷入新校開學焉現復興工建大門牌坊一座文學院全座法學院全座農學院之農林化學館一座園藝溫室一座農場總務股辦事處一座森林股辦事處一座農場貯藏室一座蠶學館一座乳牛房一座理學院之數學天文物理教室共一座生物地理教室共一座工學院之化學工程教室一座工廠數座宿舍數座計期明年七月可以竣工若夫禮堂圖書館博物館天文台體育館總辦公廳農學院之林學館農林植物研究所蠶種冷藏庫職教員宿舍等興工建築則有待於明年全校建築物之位置禮堂居中左爲文學院右爲法學院禮堂正北爲農學院其東南爲理學院西南爲工學院禮堂之南則總理銅像巍然在目像東爲圖書館西爲博物院禮堂東南高峯爲天文台台西南則爲大門門之左爲稻作場禮堂之西北隅湖光瀲灩湖之東爲女生宿舍湖之西南爲蠶學館調桑室男生宿舍則居禮堂東北隅據數平岡錯若置棋教職員宿舍則聚處圖書館東南隅



運動場、游泳場、則散居各處。凡茲計劃，使各學院等自成一區，分途發展，而不相妨焉。以言夫形勢，則白雲山環其側，珠江繞其前，校內岡巒起伏，池沼蕩漾，分割區段，以我國諸行省分名其區。復因各區之岡巒池沼，附以行省內山川湖澤名號，使入本校者，悠然生愛國之心，卽毅然負興國之責。全校占地萬餘畝，除建築物外，均爲農場。凡植竹木菓樹二百萬株，有奇。復闢道路至白雲山林場，聯貫爲一。林場種樹約一百六十餘萬株，是不特可增河山之美麗，而資全校員生之修養，亦有足多焉。預計五年後，有收益者，可得五十萬株，每年每株以一元計，則年可得五十萬元。十年後，三百萬株，皆有收益，每年每株以一元計，則年可得三百餘萬元。畜牧園藝，尙不與焉。蓋欲使向來消費之教育，化爲生產之教育。此後理工醫各科，亦將分門計劃，達此目的。是則魯積年來之教育主張也。溯總理之創辦本校也，除廣州一隅外，四境皆敵。當日財政復爲軍人所據，終排萬難而創立本校。且擇石牌定爲新校基。其高瞻遠矚，爲何如哉。余親承總理之教，復受命計劃建築新校，故不憚於世界經濟不振，全國經濟不振，廣東經濟不振之今日，毅然決然興工建築。幸獲在粵諸董事及財政部長之助，得以經營有成，而個人忍辱邁進，降心從事。每當困難紛沓之際，輒繞室徬徨，寢不安食，不飽豈有他哉。亦欲完成總理之付託，爲黨爲國，樹一最高學府，以救中國民族而已。但作始甚簡，若本總理創造本校之旨，發揚而光大之，則其責又諸同志及國人所應共負者也。茲特乘本校成立十週年紀念，又慶新校落成農工法三學院遷入及文法兩學院奠基之時，綜厥始末，記之，已告成事，且督後功。

中華民國二十三年十一月十一日校長鄒魯謹誌并書

# 國立中山大學新校舍後記

鄒魯

去年今日。國立中山大學新校第一期工程告成。農、工、法三學院遷入。余既綜其始末記之矣。今年今日第二期工程告成。文理二學院遷入。余更不可以無言。蓋第一期工程開始於經濟困難之中。余毅然進行。期無負於總理之付託。卒賴衆助。獲觀厥成。故當第二期工程將開之際。乃預計資源。方始招工。自謂當減困難。孰意期之中央撥款。期之肥田料捐。期之洋米捐。期之賣地及募捐者。綜計減至二百萬元。而第二期之工程。幾陷於不振者屢。幸賴廣東黨政軍機關按薪捐資。及銀行之慨然借款。僅克成之。文理二學院得繼農、工、法三學院遷入。其中形神俱瘁。苦辱交加。雖同事亦有莫知其百一者。今則大學全部俱遷入矣。教室、研究室、試驗室、辦公室、各處所辦事處、教職員宿舍、男女生宿舍、與工廠、電燈廠、自來水廠、蠶桑館試驗場。乃至鷄舍、牛房、豬房。莫不咸備。去年公路築七十餘里者。今築至百餘里。去年農場林場之植物三百餘萬株者。今至四百五十萬株。三年前荒蕪之山丘。至今輪奐一新。覘國者至目之爲文化城。雖一草一木。皆經心血之灌溉。在人莫不以爲可喜。而余於此。乃有三懼焉。宏偉之校舍。所以充實光輝。發揚學問。以貢獻于國家社會。若虛有物質。而無精神。是上之爲虛糜國帑。下之爲徒竭民膏。可懼者一。校舍之適宜。爲學生便於藏修。倘安於舒適。此後不能刻苦耐勞。甚至從田間來者。不復能再歸田間。則此校舍之設。無異養成殘廢之人。可懼者二。多量之種植。爲生產教育也。或不加愛惜。予以摧殘。或管理不善。所入不如所期。不特此後生產教育不能完成。人將視生產爲畏途矣。可懼者三。本校建築時之困難。漸成過去。本校建築



後之憂懼正在未來萬一不幸所懼之事不能免焉。則余艱難困苦以建此校實適成爲罪過矣。瞻望前途中心惕慮願與我員生互相策勉凜承總理創辦本校以救中國之旨日就月將俾文化發揚人才蔚起則余亦少減罪戾焉。是則余之厚望也夫。

中華民國二十四年十一月十一日

# 國立中山大學新校概要目錄

總理遺像遺囑	
本校董事像	
鄒校長像	
國立中山大學簡史	
新校舍記	
新校舍後記	
新建校址全圖	
新校全景	
新校農場山崗湖沼馬路草圖	
校門	一
總理銅像	二
文學院	二
法學院	二
理學院生物地理地質教室	三
理學院數學天文物理教室	三

頁數

## 國立中山大學新校概要目錄

理學院化學教室	四
農學院農學館	四
農學院農林化學館	四
農學院農林產製造工場	五
農學院蠶桑學館	五
農學院蠶桑館	六
農學院稻作試驗場概述	六
農學院農場辦事處	七
農學院農場概述	八
第一模範林場概況	八
附第一模範林場平面圖	一二
附模範林場參觀程序圖	一二
工學院機械電氣工程教室	一五
工學院土木工程教室	一五
工學院化學工程教室	一五

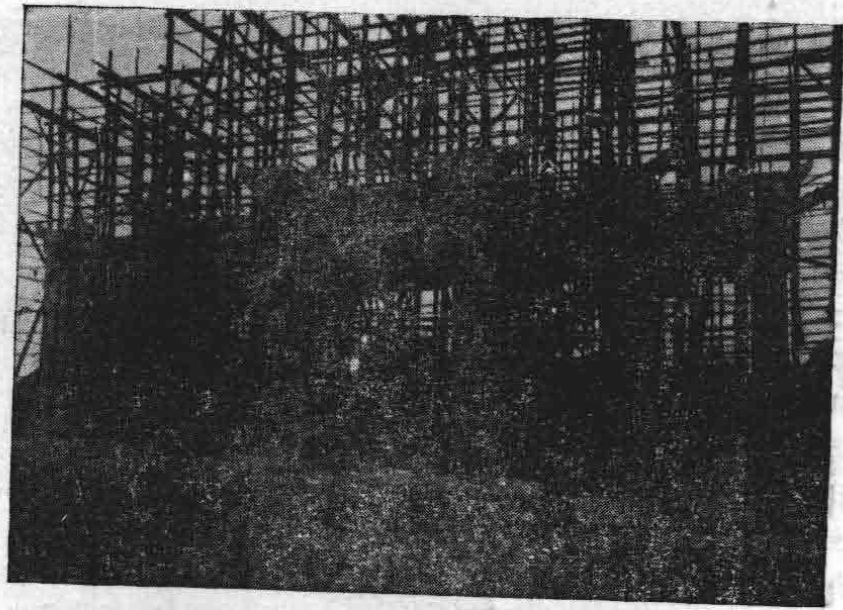
一





### 校門(南門)

本校南門位於粵漢路與廣東



二行，共分五門。高三十六英尺，寬八十三英尺，額刻「國立中山大學」門內刻「格致誠正修齊治平」等字。

土，外砌花剛白石，高三十英尺六寸，寬五十英尺，共分三門。額刻「國立中山大學」。門內刻「忠孝仁愛信義和平」等字。此門為區國良林仕椿兩先生捐資建築。



### 校門(西門)

路之交。全座內用鋼筋三合土，外用花剛白石砌成。前後石柱分

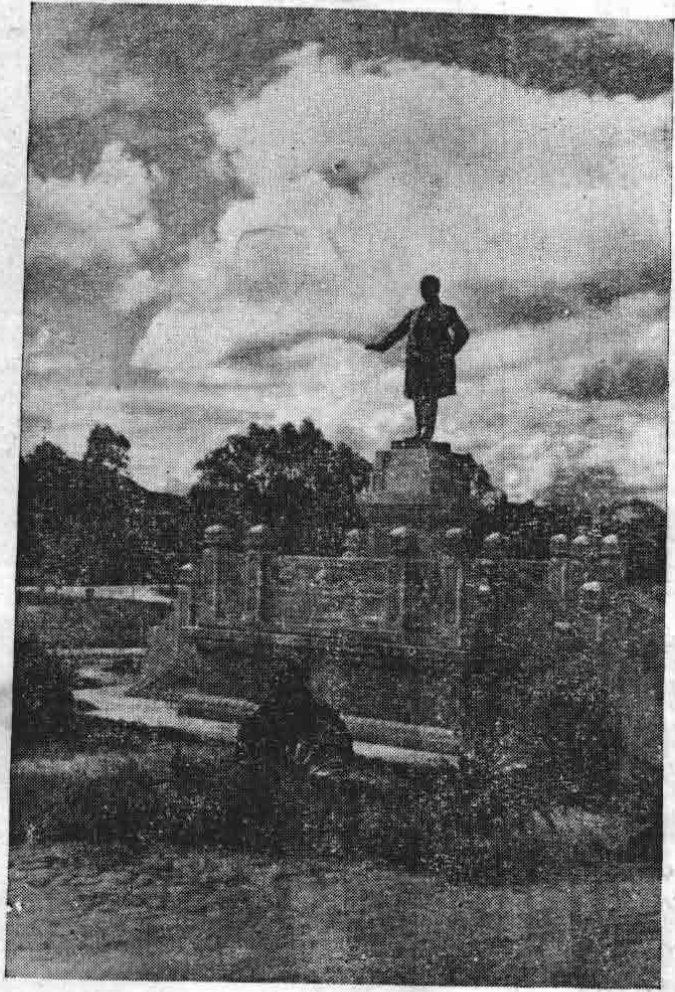
崑南路之間。全座內用鋼筋三合

者全校員生及各界來賓達萬人。銅像之後，東為新校奠基礎，西為新校舍記。

### 總理銅像

銅像為總理之日本故友梅屋庄吉所贈，二十年一月運抵粵垣。二十二年十月石臺竣工，于是年十一月十一日本校成立九週年紀念大會時行開幕典禮。參加





總理銅像

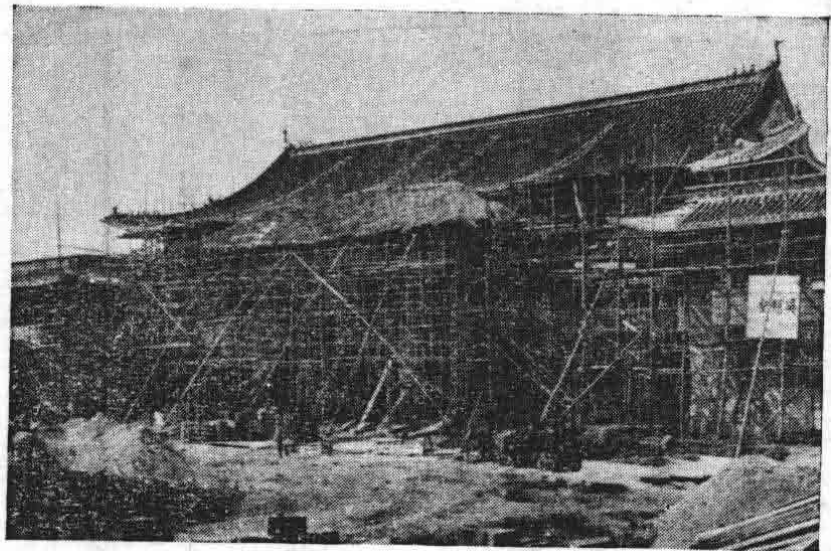
### 文學院

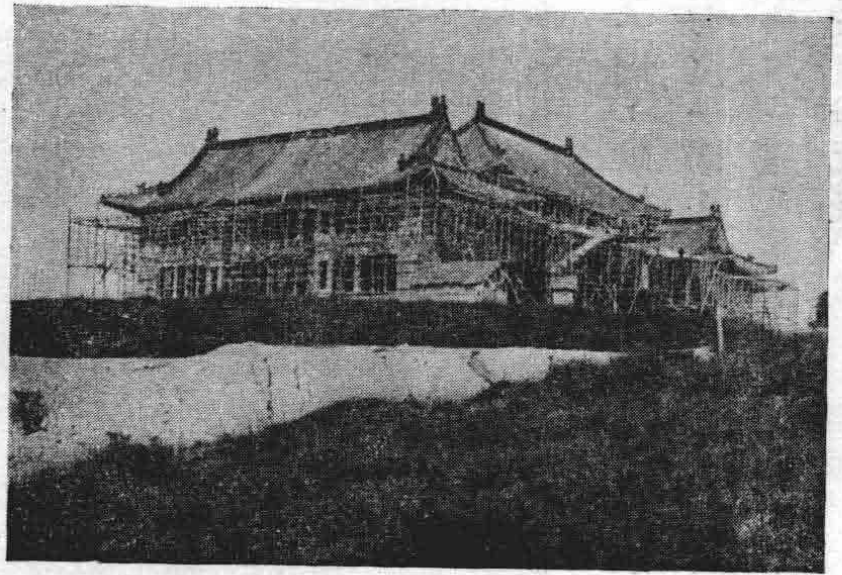
文學院位於紀念堂地址之東，原名十字岡，現改衡山，坐北向南，面積壹百三十八英畝，九十八平方尺。內容：教室一十九間，研究室八間，院長室一間，

辦公室一間，會客室一間，休息室三間，貯藏室一間，傳達室一間，工人室一間，潔室八間。本年建築費異常支絀，陳董事濟棠提議全省黨政軍各機關人員按薪捐助，故本院用以紀念焉。

### 法學院

法學院位於紀念堂地址之西北向南，面積壹百八十三英畝，三十平方尺。內容：教室十七間



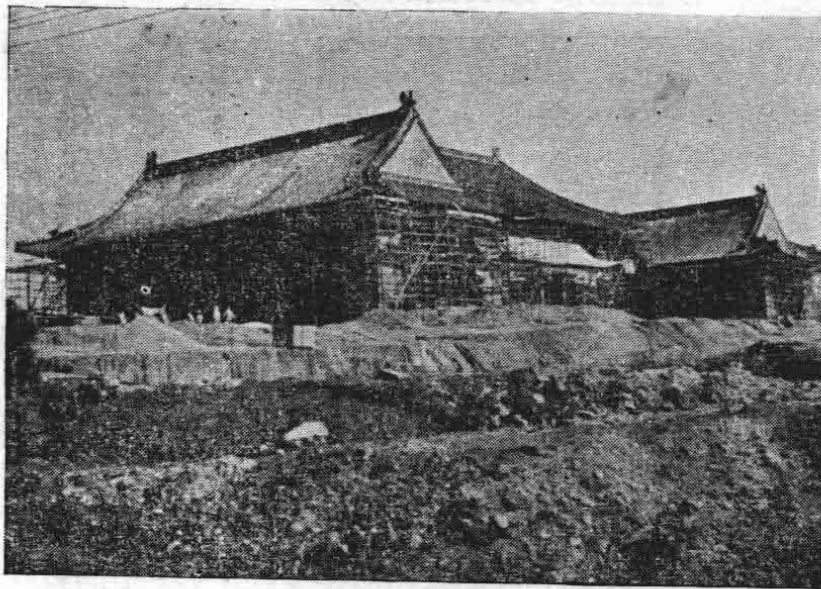


來建築新校，得海外同胞同志踴躍捐資，故本院用以紀念焉。

理學院生物地理地質教室  
生物地理地質教室位於農學

，研究室十九間，會議室一間，辦公室五間，主任室三間，會客室一間，休息室六間，藏書室二間，閱覽室一間，潔室二間。年

國立中山大學新校概要



院之東，坐東向西，面積二百三十九英畝，九十三平方尺。內容：教室八間，模型室一間，陳列室二間，化驗室一間，圖書室五間，標本室四間，暗室五間，教授研究室十三間，院長室一間。主任室二間，實驗室九間，研究室二間，貯藏室二間，辦公室二間，工人房三間，潔室四間，工作室一間。

理學院物理數學天文教室  
物理數學天文教室位於生物地理地質教室之西，坐北向南，面積七十三英畝，五十平方尺。內容：實習室九間，儀器室六間，暗室一間，圖書室一間，工人





理學院化學教室

化學教室位於絨球場之東，坐北向南，面積壹百二十五英井，九十平方尺。內容：教

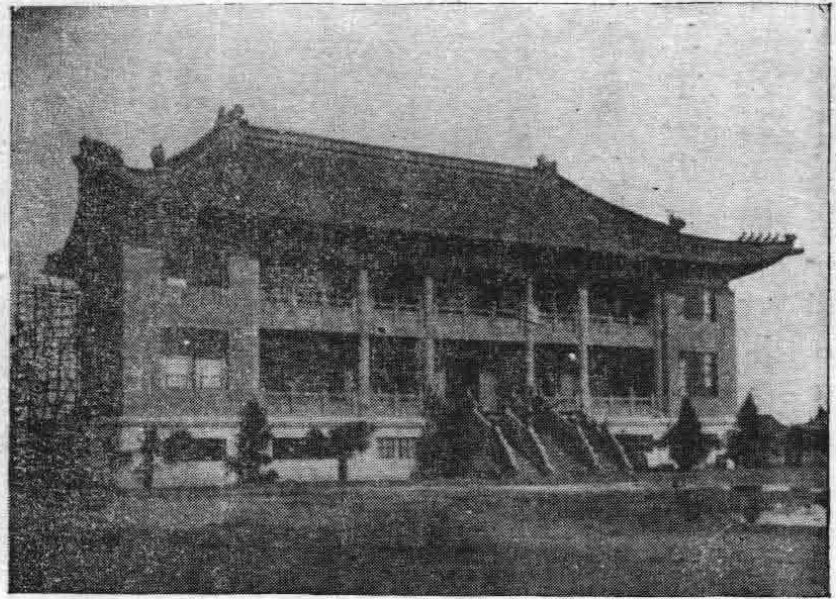
室三間，教授研究室十一間，實習室五間，貯藏室一間，溶液室二間，天秤室二間，燃燒室一間，藥品室一間，助教研究室三間，電解分析室一間，辦公室二間，分光室一間，硫化氫室一間，冰室一間，圖書室一間，微量分析室一間，冶金室一間，潔室三間。

農學院農學館

農學館位於絨球場之北，原名玉堂岡，坐東向西，面積六十六英井。內容：教室四間，實習室四間，儀器貯藏室一間，圖書室一間，辦公室八間，會客室一間，工人室一間，潔室二間。

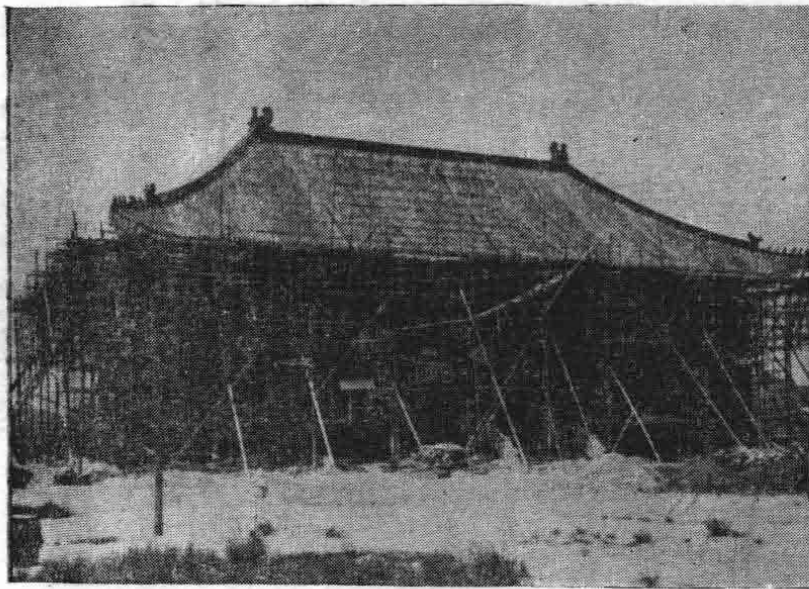
房一間，教授研究室六間，助教研究室一間，教室三間。其旁有校鐘亭一座，為區國良林仕椿兩先生捐資建築。





農學院農林化學館

農林化學館位於絨球場之北，原名玉堂岡，坐西向東，面積七十二英畝。內容：教室四間，



研究室三間，實驗室八間，土壤調治室一間，機械分析室一間，土壤細菌室一間，土壤標本陳列室一間，毒氣房一間，天秤室三間，冷藏室一間，暗

室一間，貯藏室三間，辦公室三間，工人室一間，潔室二間。因孔庸之部長由廿二年十二月起至本年十二月止，按月在財政部撥款補助建築，計大洋共六十五萬元，公債一百三十萬元，故以此館為之紀念。

農學院農林產製造工場

農林產製造工場位於農學院農林化學館之西，面積五十九畝八十九方尺。內容：農產製造室一間，林產製造室一間，乳品製造室一間，林產化學室一間，木材試驗室及鋸木機室一間，罐頭製造室一間，陳列室一間，暗室一間，天秤室一間，工具室一間



農學院蠶學館

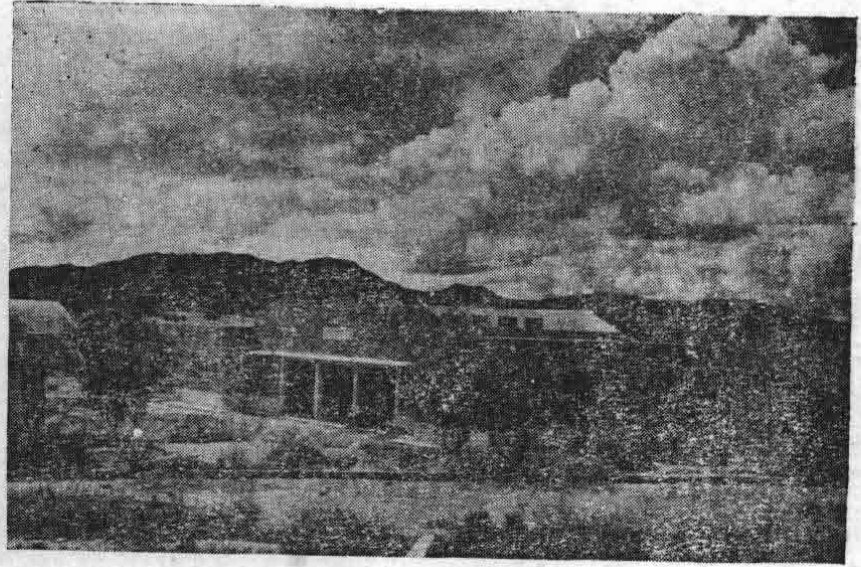
蠶學館位於新校之西，面積五十一英井，九十七英方尺五十分寸。內容：教授研究室五間，

特別研究室六間，講義室、學生實驗室、學生研究室、標本陳列室、主任室、職員辦公室、藏書室、會客室各一間。

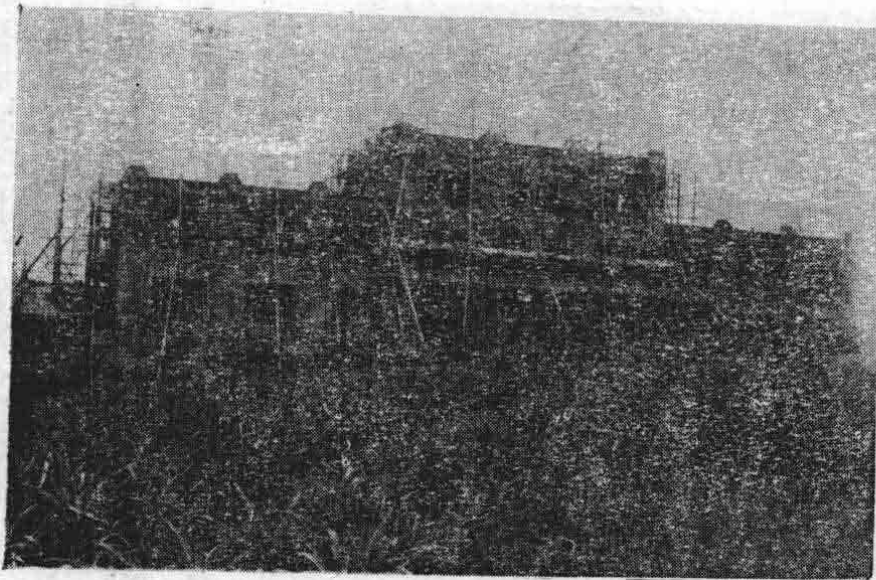
農學院蠶桑館

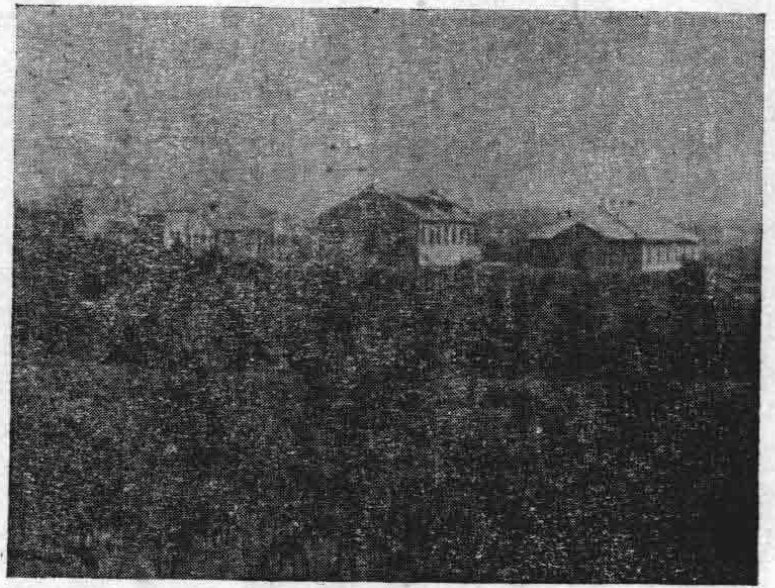
簡易蠶室：面積五十一英井，九十五英方尺，位於新校之西。本養蠶室內共有六大間，其左側三間，是有牆隔開，中間有門通過，其他三間無之。換言之，本養蠶室內計有九間，用以飼育原蠶種，可養三千個單蛾，可收種繭約式千斤。

調桑室：面積三十二英井，八英方尺，鄰近簡易蠶室。本調



，工人房二間。其西為煖室，面積二十一井三十四方尺一十二方寸。內容：溫室一間，煖氣室一間，管理員室一間。

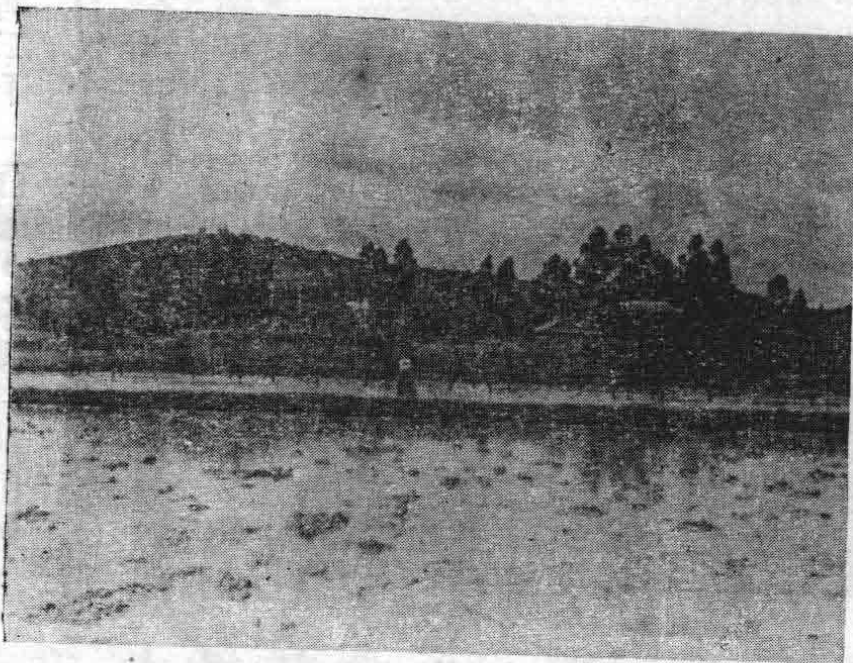




桑室有地下室兩間，是為貯桑室，上面一半為調桑室，一半為貯藏室。



國立中山大學新校概要



農學院稻作試驗場概述  
建設改良稻作基礎，解決廣東糧食問題，為本校農學院重要目標之一。為達到此種目的起見

，本校自成立以來，經先後設有南路稻作育種場，石牌稻作試驗總場及沙田稻作試驗場三所。去年復增設東江及韓江分場兩所，以從事于改良稻作之工作。綜計總場分場試驗田面積共六百四十餘畝；專職工作者共十九人；試驗研究項目共三十餘項。試驗項目大別之，則為鹹淡水之稻種改良，施肥改良，耕作法改良，病虫害防治等數項，就中最為着力者為稻種改良一項。計至現在止，經改良育成之稻種，分別試植於廣東及廣西各地，得有相當成績者，凡廿九種；在育成進行中者，凡四十餘種；此外依人工交配



育種法，分別將具有某項優良特性之稻種彼此雜交，冀得掇長補短，產生更為優良之某某新者尚多，至總分場所需經費，計每年由校直接支出者一萬二千餘元；自前年度起，由政府洋米稅項下撥支者三萬七千餘元。

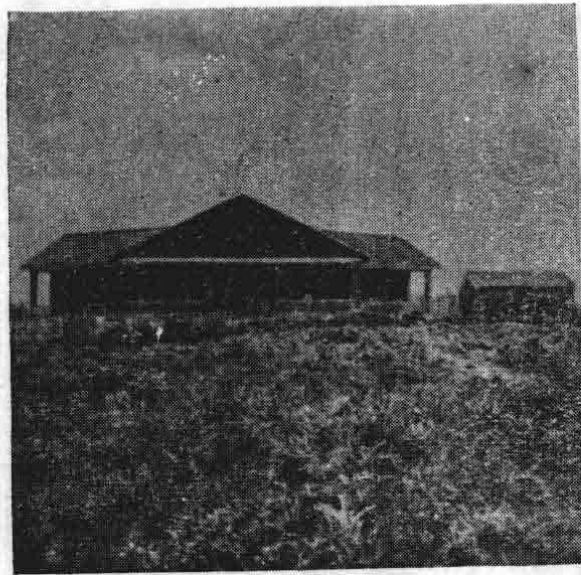
### 農學院農場辦事處

農場辦事處有三座：(一)總務股，(二)農藝股，(三)森林股，三座建築圖則相同，圖為總務股，面積二十四英井二十二英方尺。

### 農學院農場概述

本校農學院農場，設在石牌，即今新校舍所在地，面積凡一

萬二千一百畝，原係荒蕪山地，自民十四年開辦，幾費經營，迄本年五月，已將全場荒地盡數開闢種植，完成第一步工作。現正



進行第二步工作，注意管理，努力生產，以期貫徹本校生產教育之主張，實現造產自給之計劃。茲將農場建設概況，分列於次：

### 一、土地利用

全場面積一二一〇〇畝，除大學建築區佔地一八五〇畝及湖沼窪地與墳墓保留地佔地八五〇畝外，可供墾植之面積，計九四〇〇畝。惟多屬崗巒，絕鮮平地，加之遠年荒廢，表土深淺無定，有機質極其缺乏，為涵養水源培植地力，固宜廣為栽植整理，尤應使地盡其利，故經營計劃，以土崗種果，山坡栽竹，礫土栽松，川谷間則植蕉與蔗，平地則種水稻及蔬菜；如時因地制宜，區劃為農藝、園藝、畜牧、蠶桑、森林五股分別經營，積極墾植，現已盡皆開闢，地無餘荒矣。

### 二、勞力使用

農場僱用勞力，多擇其手藝

農場作地遼濶，需要肥料數

配辦法，每屆年度開始，由各股

習慣與作業性質相近者，如茶作

量甚大，以前除收用本校各處糞

造具肥料預算，按照分別核給；

工人多僱自清遠，蔗作工人則來

尿外，不足，均自市場購用，不

一面由各股自造草皮肥及灰糞，

自高州等是。現用長工計七十名

惟支出浩大，且供給多難應時，

倘仍有不足，不得已仍酌量購入

，分配各股工作，類多受僱多年

影響作業至鉅，理以偌大面積之

若干，務使肥料供給充裕，不至

，工作純熟，其待遇，除應得工

農場，對於肥料供給，須：一、

影响收穫而損生產。

資外，每月另給保險金一元，如

確定來源，二、應時充分供給，

四、農具設備

全月不請假者，獎給工資一日，

三、減少肥料費支出。如是商承

農場現有農具大小共六十餘

每日工作時間，約八小時至十小

院長校長，先後函請廣州市公安

種，計五百餘件，內有新式農具

時，視農事忙否而定。農忙季

局，將該市東山區撤播讓與農場

三十七種，新舊建有農具室二座

節，添僱散工，多就附近鄉村農

使用，並在東山下農林路建一撒

，集中貯藏保管，隨時整理，以

民，工作習慣與作業性質需要適

播廠以資貯藏，函請番禺縣政府

備應用。近於農具室之側，建有

合者僱用之，需要散工之數量，

撥地建築沙河公廁，暨商請附近

修理農具工廠，以便損壞之農具

視每年度各股釐定之勞力預算，

各學校機關讓與糞尿由場派工清

，得以隨時修復應用。至農場購

依其工作忙迫與否臨時增僱或解

理，至是肥料來源，始臻穩固。

置財產，如交通用具，有運貨汽

僱之。

### 三、肥料供給

今後約年可免收費用糞尿一萬餘

担，撒播三萬餘担。此項肥料分

## 國立中山大學新校概要



，其他關於各股試驗研究用者，亦稱完備。

### 五、建築

農場需要各建築物，經先後

呈准大學分期建築，現已完成者

農具，計：有總務農藝森林園藝蠶桑

貯各股辦事室，職員住室，工人住

藏室，食堂，廚房，各一座；畜牧

室 股工人住室一座，耕牛房一座，

乳牛房二座，豬舍一座，鷄舍七

間，鷄運動場七個，鴨舍一座，

鵝舍一座；及農具室，倉庫，榨

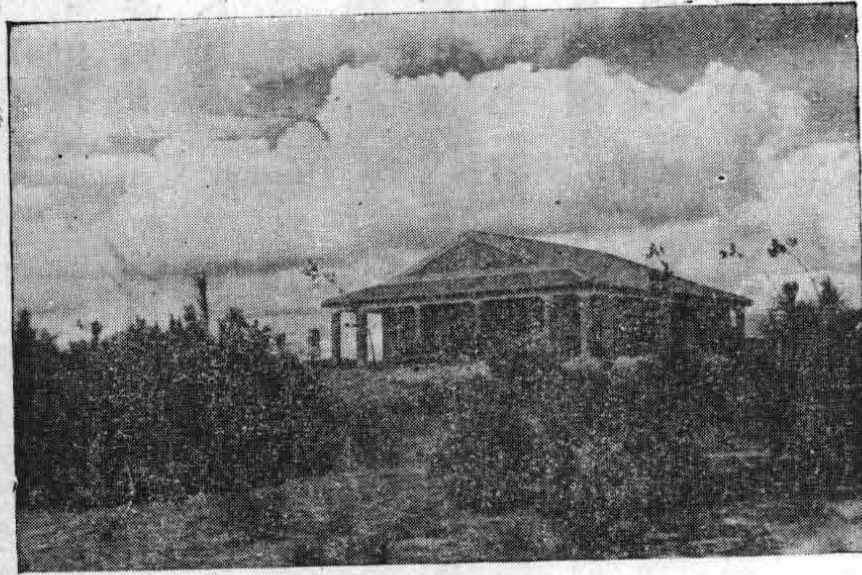
糖廠，場警室，溫室，晒場，撮

播廠，公廁，汽車房茶作工作室

，蔗作工作室各一座。尙待建築

者，祇農產製造廠，畜牧股辦事

室，果園工作室各一座。下圖爲



乳牛房，位于校醫室之東，面積二十二英畝，九方英尺，可能容乳牛五十頭，并有鍊乳室，消毒室，研究室，治療室。



乙輛，四輪木拖車二輛，自動電話一具，農場專用電話總機一副，分機七具。傢私之購置，都凡一千餘件，總值約在三萬元以上

## 六、道路

農場道路之建築，以歷年積極進行，均已次第開築完成，縱橫交錯，支幹均備。其始，沿用世界地理名稱以代路名，今則改用我國各省及河道等名號，使入

本場者，悠然生愛國之心。其縱橫幹綫，直通場外公路者，有四：南出石牌橫貫廣九鐵路以接中山公路者，為粵漢路；北出長湓鄉而接禹東公路者為蒙古路；長江路橫貫東西，東出岑村經魚珠逕達黃浦；西接燕塘過沙河直抵黃花崗。又於全場轄地界線，築有環場路，傍種器用竹，培造自然藩籬，綜計場內已成支幹各路線，共計六十二路，長十八萬尺

有奇，計合一百里強，皆可行駛汽車，極便工作人員與遊客之往返。近更與本校第一模範林場，合築農林路，由本場直接白雲山林場，於兩場事務聯絡，尤稱便利。

## 七、水利

農場離珠江尚遙，無法引用

河水灌溉，場內僅有一自羅崗發源之小溪，灌溉所及，亦屬有限

## 八、墾殖

。因是就山谷形勢，擇窪低處分築六湖，位於武陵山與劍門山之間者為洞庭湖，位於黃山與麓山之間者為鄱陽湖，位於太行山與麓山之間者為洪澤湖，位於恒山之南麓附近者為巢湖，位於極東池沼窪地及墳塋保留地佔八五〇畝。

。因是就山谷形勢，擇窪低處分築六湖，位於武陵山與劍門山之間者為洞庭湖，位於黃山與麓山之間者為鄱陽湖，位於太行山與麓山之間者為洪澤湖，位於恒山之南麓附近者為巢湖，位於極東池沼窪地及墳塋保留地佔八五〇畝。

，斯農場水利建設之大概也。

農場作地面積，凡九四〇〇畝，歷經劃分農藝、園藝、畜牧、蠶桑、森林各股，開闢種植，已於本年五月竣事，茲將墾殖概況，表列於次：

全場面積：一二一〇〇畝，（內大學建築區佔一八五〇畝，池沼窪地及墳塋保留地佔八五〇畝。）

全場面積：一二一〇〇畝，（內大學建築區佔一八五〇畝，池沼窪地及墳塋保留地佔八五〇畝。）

全場面積：一二一〇〇畝，（內大學建築區佔一八五〇畝，池沼窪地及墳塋保留地佔八五〇畝。）



墾殖面積：九四〇〇畝，湖桑二八六四六株，共佔面積 林股經營)

(盡皆墾殖完竣，惟收穫面積現 二七三畝。(蠶桑股經營)

祇七二〇畝，故大量生產，仍待

將來。)

作物：水稻八九畝，茶二五

〇畝，蔗四五畝，筍竹五〇畝，

棉麻一〇畝，其他六一畝，合計

面積五〇五畝。(農藝股經營)

菓樹：菓樹共一一六〇〇株

，(荔枝、龍眼、鳳眼果、黃皮

、梨、桃、李、柑、柚、橙、欖

、檸檬、石榴。)波蘿一〇八六

〇〇株，香蕉二二四二株，筍竹

綠肥及其他約佔作地一五〇畝，

合計面積七八九畝。(園藝股經

營)

桑樹：荆桑一四七六四〇株

，湖桑二八六四六株，共佔面積

二七三畝。(蠶桑股經營)

林木：第一林區九一四畝，

(赤松、黑松、杉。)第二林區一五

一九畝，(椴、赤松、木麻、黃

竹。)第三林區一二四四畝，(竹

、椴、油桐、松。)第四林區七

七八畝，(竹、松。)第五林區四

八九畝，(石栗、赤松、黑松、

椴、木麻、黃竹。)第六林區二二

〇〇畝，(竹、松。)苗圃三二畝

，(椴、紅豆相思、合歡、鳳凰

木、水松、梧桐、石栗、杉、葵

、苦楝、白槐、木棉、紫荆、秋

楓、銀樺、檸檬、香椴等。)附

屬作地一四七畝，(香蕉、筍竹

畜牧：牧草一三五畝，放牧

場三五〇畝，役用牛一六頭，荷

蘭乳牛一八頭，豬九五頭，力行

及改良雞六五〇隻，北京鴨一八

六隻，鵝三〇〇隻，蜜蜂一〇

箱，共面積五一畝。(畜牧股

經營)

上述農場建設，僅誌其概要

，關於生產經營與研究試驗之計

劃設施，農場現正編年報，詳為

敘述焉。

第一模範農場概況

全場面積：二萬一千八百市

畝。(一千四百五十三公頃)

苗木及林木標本園面積：苗

圖五處，林木標本園一處，合計一百三十市畝。（八公頃六十六公畝）

林區數目：全場共分二十七

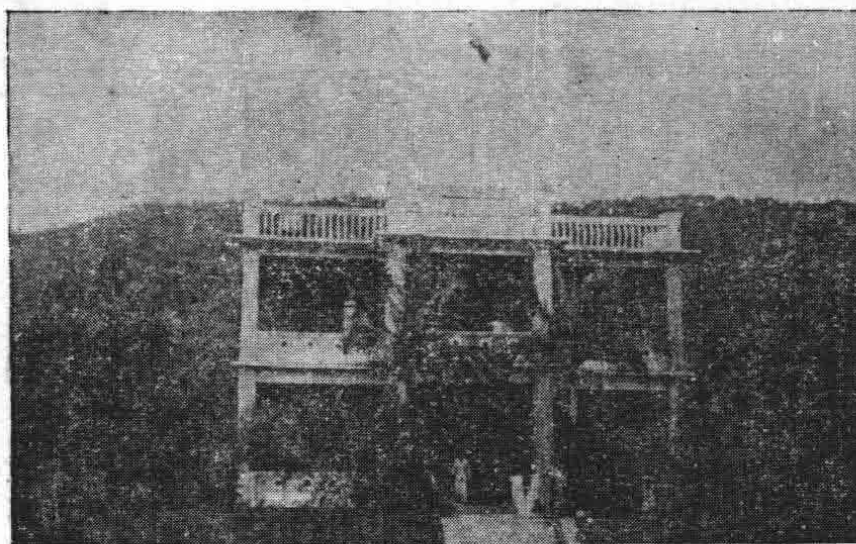
林區。

已造林面積：自民國十八年

開始造林以來，迄本年（二十四年）四月底止，全場面積，業經

造林完竣。

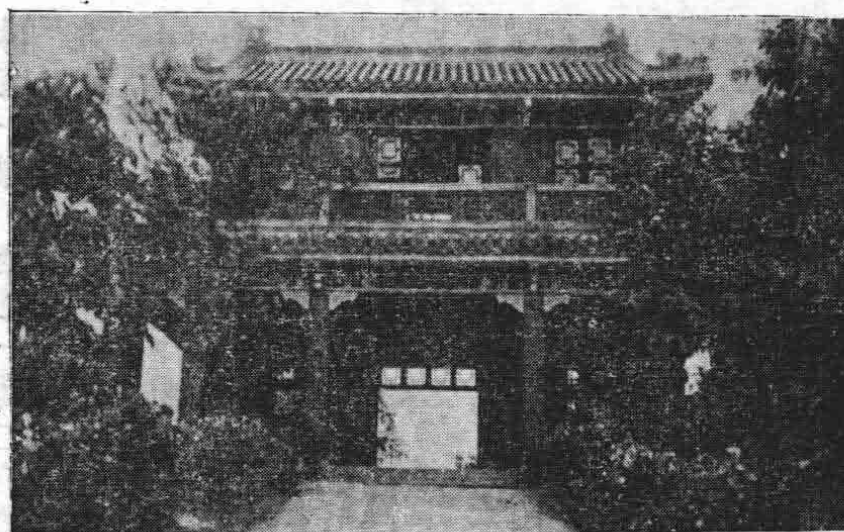
林木種類及株數：全場現有各種樹木，大小凡二百五十餘萬株，以馬尾松、廣葉杉、台灣相



第一模範林場辦事處



白雲湖



白雲樓



# 國立中山大學新校概要

一四

思、有加利、油桐、樟等樹爲多。  
以馬尾松、廣葉杉、台灣相思、油桐、油茶、有加利、緬甸合歡、樟、椎、栗等樹爲多。

苗木種類及株數：各苗圃共有苗木，大小凡二十五萬餘株，全場道路及海拔高：1. 模範

林道一線，全長一萬二千零九十  
九市尺。(四千零三十三公尺) 2.  
小林道二十餘線，共長十五萬餘  
市尺。(五萬餘公尺) 3. 海拔高  
：全場平均六七二市尺，最高  
一二四四市尺，最低一〇〇市  
尺。



(上) 閣雲怡



(下) 區樂遊童兒

本場刊物：1. 滑水山森林  
調查報告。2. 國立中山大學第  
一模範林場概況。(均中文本)  
3. 馬尾松造林之研究。4. 油桐  
造林之研究。5. 樟樹造林之研  
究。6. 椴樹造林之研究。7. 廣  
東林業與德國林學家之關係。  
(均英文本) 8. 廣東廣寧縣森林  
調查報告。(中英文本) 9. 本場  
二十二年度報告。

工學院機械電氣工程教室  
 機械電氣工程教室，位於絨  
 球場之西，坐北向南，面積壹百  
 七十三英井零九平方尺。內容：



教室八間，物理實驗室一間，藏  
 書及閱書室二間，教授應接室一  
 間，教授休息室及會議室共三間  
 ，辦公室二間，教授室十八間，  
 學生會客室及休息室共二間，工  
 人室一間，潔室二間。樓下現  
 為圖書館及出版部售書處暫時借  
 用。

#### 工學院土木工程教室

土木工程教室位於絨球場之  
 西，坐西向東，面積壹百三十七  
 英井，八十四平方尺，內容分教  
 室五間，繪圖室四間，實驗室一  
 間，儀器室一間，標本室一間，  
 圖書室一間，教員辦公室十四間  
 ，會議室一間，辦公室一間，會

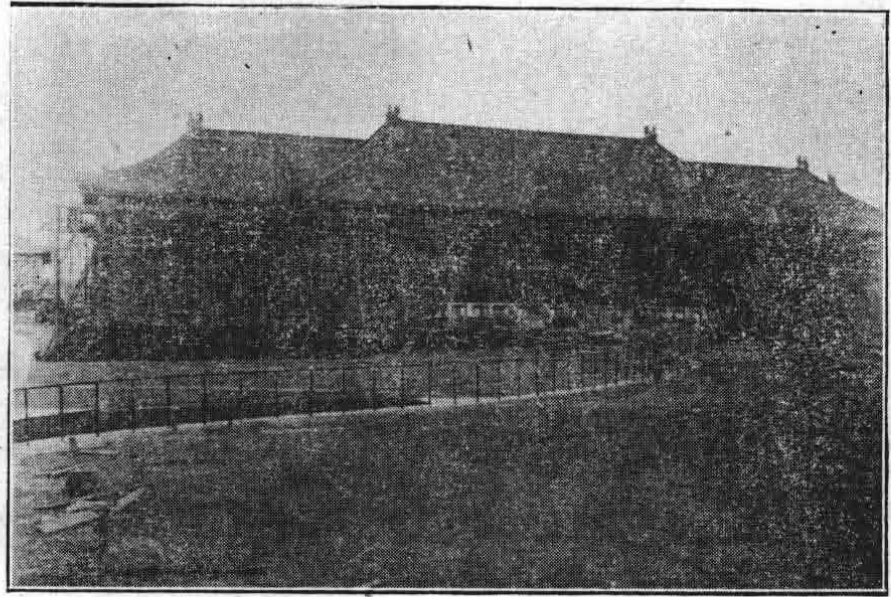


客室一間，休息室一間，工人室  
 二間，潔室二間。

#### 工學院化學工程教室

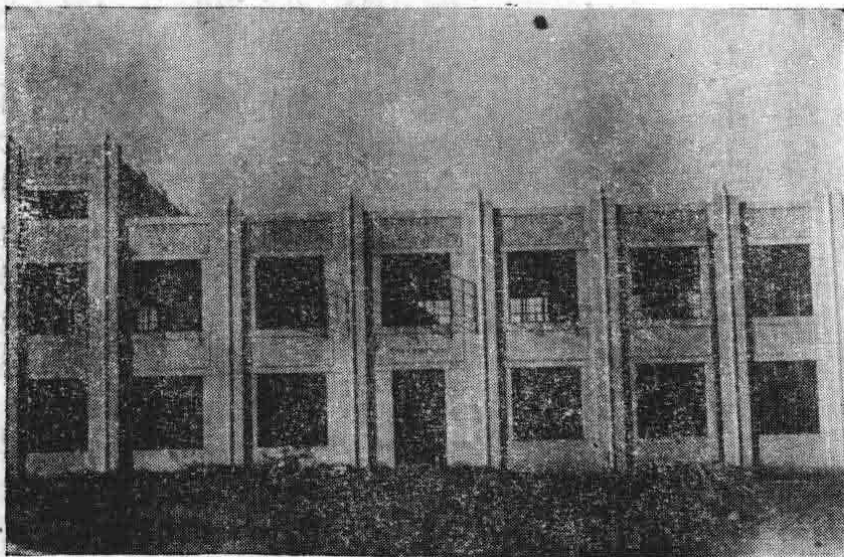
化學工程教室位於絨球場之





東，坐東向西，面積一百二十五英井，二十五平方尺。內容：教室四間，實驗室七間，助教室一間，儀器室三間，圖書室一間，

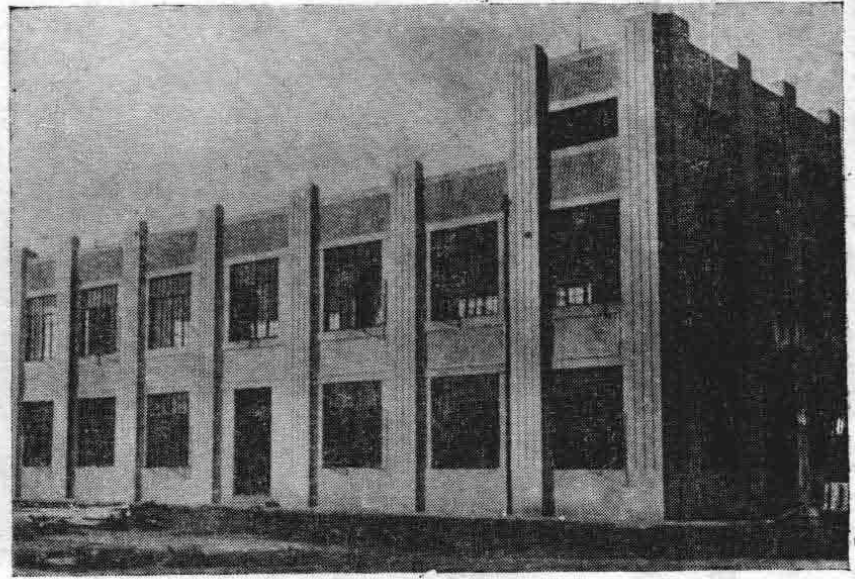
預備室一間，修理室一間，壓碎磨研機室一間，製圖室一間，會議室一間，教授室六間，辦事室一間，工人室二間，潔室二間。



工學院弱電流實驗室  
弱電流實驗室 位于土木工程教室之西，面積四十英井，樓上為繪圖室，樓下為弱電流實驗室。

工學院材料試驗室

材料試驗室 面積四十英井，樓上為機械工程學系繪圖室，樓下置有土木工程學系用之三合土拉力彎曲力黏力試驗機一件，三百噸萬能試驗機一件，張力試驗機一件，威克針一件，幾爾摩針一件，并有篩泥機，篩箱，天秤，熱度針，寒暑表，三合土儀等多件。

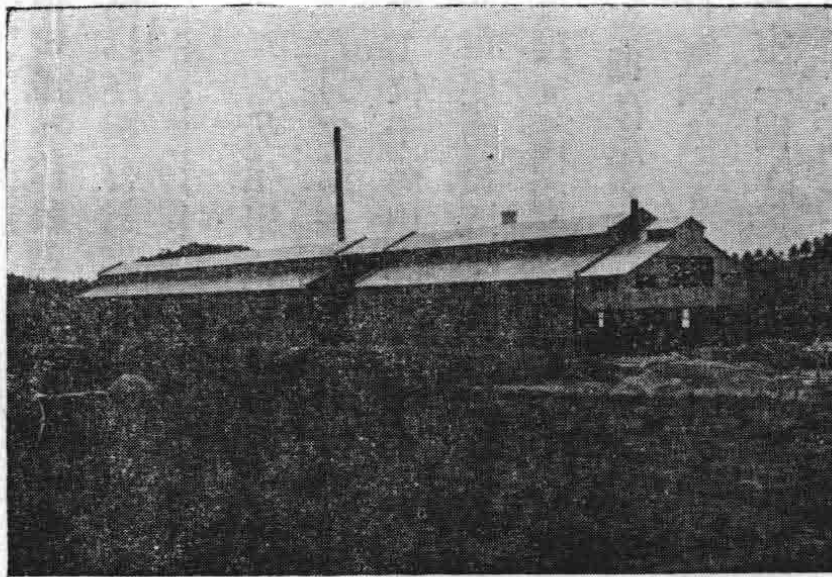


工學院鑄鐵廠(右)及機械

實習廠(左)

鑄鐵廠位于材料試驗室之西

國立中山大學新校概要



，面積三十四英畝，八十英方尺。內容：油渣爐一個，熔銅爐一個，熔鐵爐一個，打鐵爐六個，鐵砧六個，鐵錘十八個。

機械實習廠有車床大小十九副，橫囉床二副，企囉床一副，直刨床一副，橫刨床二副，鑽床大小三副，鋸鐵機一副，中心鑽孔機一副，插床一副，開楔道機一副，大石機二架，電動機大小五副，磨光機一副，五噸起重機一副。

木工廠有木工車床六副，帶鋸圓鋸刨木削木銼鋸齒整鋸齒等機各一架。

教職員宿舍

教職員宿舍，位於天柱山，坐北向南。面積八十八英畝壹拾英方尺，樓高三層，可住教職員二百四十人。內容：單人住房九



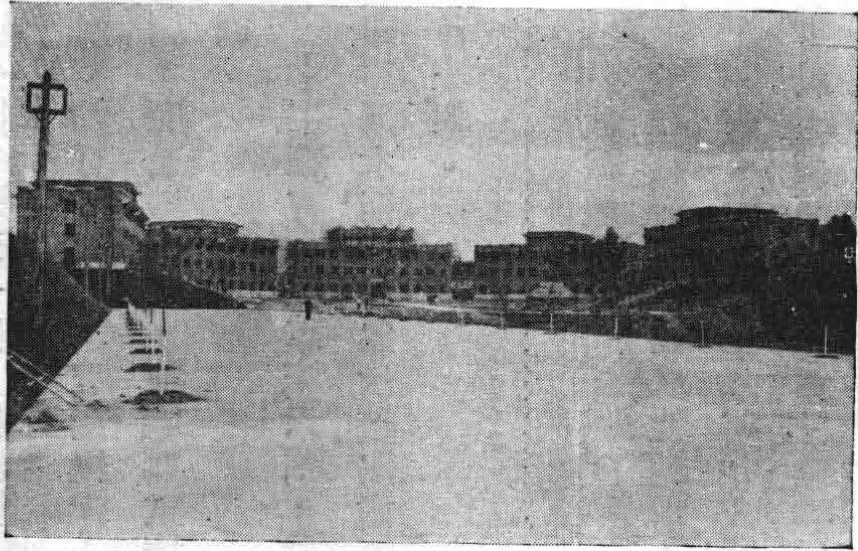
二間，浴室六間，廁所六間。本宿舍係本校教職員二次按薪捐助故以本宿舍為紀念焉。

男生第一二三四五宿舍



男生第一二三四五宿舍共五座，位于衡山之北麓，作半環形。每座面積五十五英井五十六方英尺。內容：住房五十一間，（每間住學生四人，共住學生二百零四人），舍務員室一間，會客室一間，貯物室三間，浴室五間，工人房一間，潔室三間，五座合計共住學生一千〇二十人。

第一宿舍，又名為廣西宿舍，係廣西省政府及第四集團軍捐毫洋六萬元建築。第二宿舍，又名陳



庭先生捐毫洋六萬元建築。

中孚宿舍，係陳中孚先生捐大洋五萬元建築（捐款現尙未繳）。第五宿舍，又名芝庭宿舍，係霍芝

### 男生第六七八九宿舍

男生第六七八九宿舍共四座，位於文學院之東，每座面積八十五英畝，九十五英方尺。內容

住房六十二間，（每間住學生四

人，共住學生二百四十八人。）

舍務員室一間，會客室三間，貯

物室一間，浴室五間，潔室三間

，四座合計共住學生九百九十二

人。第六宿舍，又名虎豹宿舍，

係胡文虎胡文豹兩先生捐毫洋五

萬元建築。

### 女生宿舍

女生宿舍共二座，每座面積

五十三英畝五十六英方尺。內容

住房五十一間，（每間住學生四

人，共住二百〇四人。）舍務員

室一間，會客室一間，貯物室一

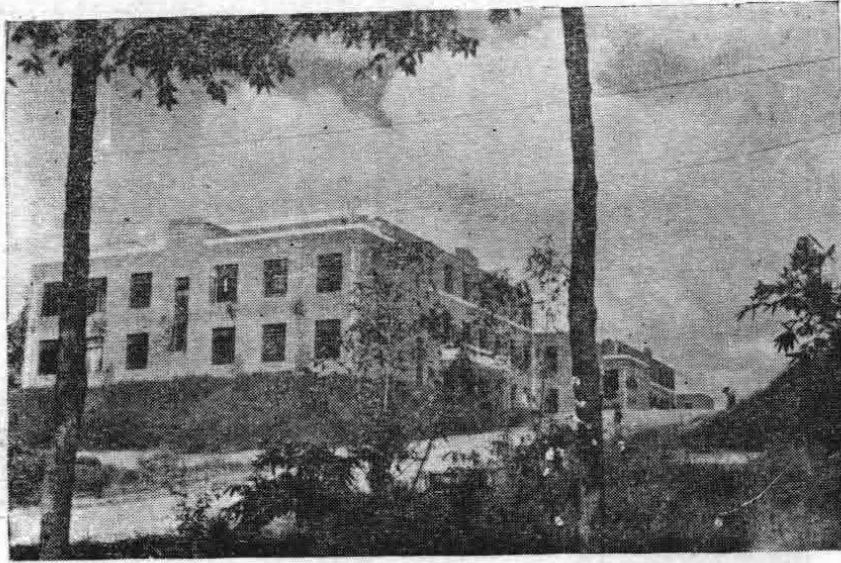
間，浴室五間，潔室三間，工人

房一間，目前女生宿舍所餘空房

，暫撥女教職員住。

### 學生飯堂

學生飯堂共有三座：第一第



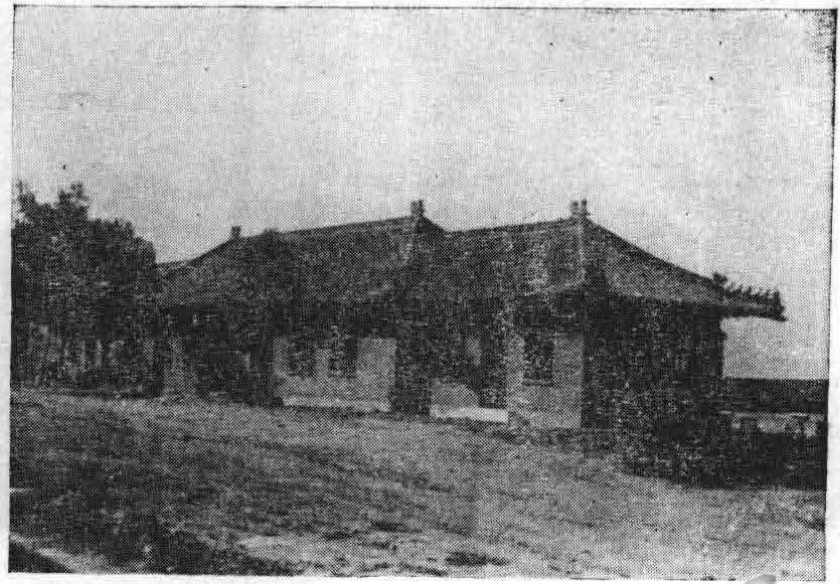


自來水廠及發電廠之設備及供給力

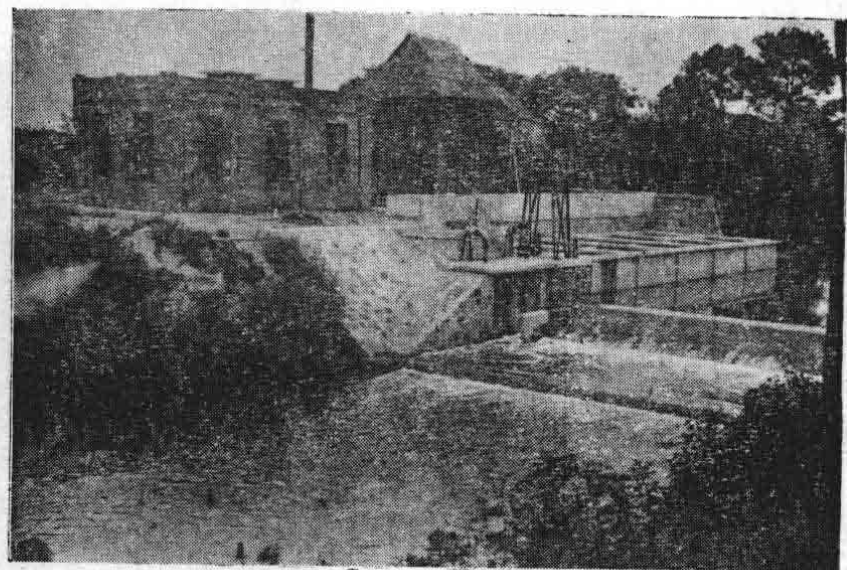
自來水廠

(一)計劃：預定用水人數為五千，每人每日用量為十九加倫，總計水量九萬五千加倫，每日開機十二小時，即足供用，若學校人數增至一萬時，則每日開機二十四小時，可得水量十九萬加倫。

二兩座每間可容四百人，第三座可容三百人，現時採用收膳費制度，每月毫洋七元五毫，晨早供粥一餐，午晚供膳共二餐。



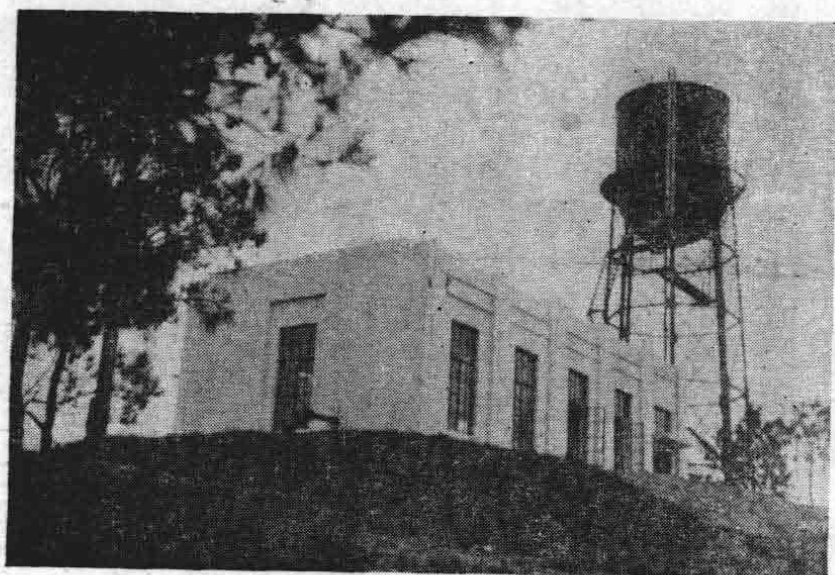
(二)設備：(甲)汲水部有沉澱池、水堰、汲水井、及垂直式蒸汽鍋爐、雙筒蒸汽抽水機、與遠心力電動抽水機等之設備。(乙)濾水部有速濾器、電動洗砂裝置、貯水池殺菌裝置、水塔、及垂直蒸汽鍋爐、雙筒蒸汽抽水機、



汲水房 水壩 沉澱池

與遠心力電動抽水機等之設備。(三)工作：由岑村小河所來之水，蓄于水堰，流入沉澱池，用白礬或硫酸鉛，將濁水沉清後

，流入汲水井，以蒸汽抽水機（或電動抽水機），每分鐘輸送水量一百三十二加倫，總過內徑五吋水管，長約七千呎，高約二百



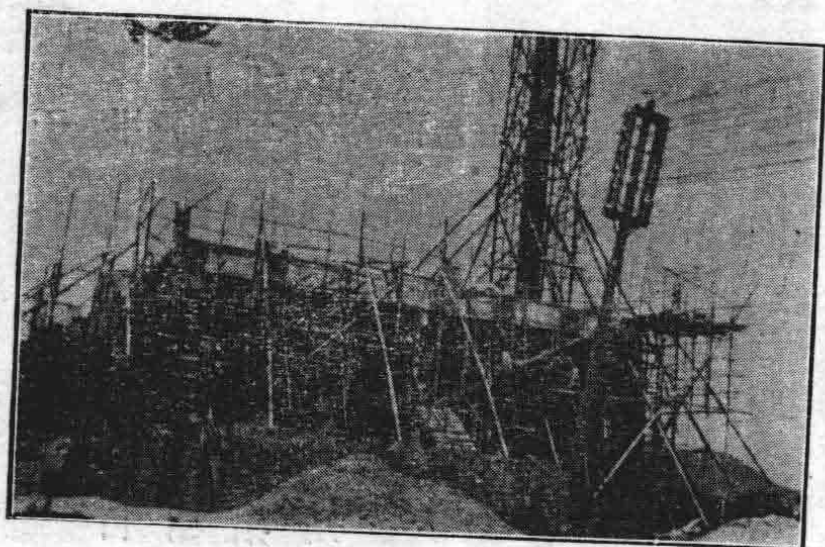
呎，而至濾水器。

水在濾水器內，浸過隔砂，除去不潔物質，流入蓄水池，更在流入管口與氯氣相遇，將微菌殺滅，如隔砂污物堆積，則用送風機鼓動空氣而洗濯之，再用抽水機送高至八十呎水塔貯備，流至各處供用。

### 發電廠

按照本大學區設立之精神，對於自來水與電力之供給，均須獨立設備，故在發電廠方面，其電力須能供一萬燈之使用，若以中國情形而論，每人最高電力之消費，約為十分一基羅華德，則其最高消費總額，當為五百基羅

華德矣。故以是為標準而設立電力廠，其最高限度能力須為五百基羅華德。但創始之際，既急待電力之使用，而偌大之電機，又





不能遽完成，故先設立一式百基羅華德者，暫供應用。同時，月先安裝油渣機，以供使用。至吹轉發電機，則延於同年七月中充時易于接合之故也。

#### 甲 油渣機部設備細目

為顧及特殊之需要與學生研究之便利，乃決定採用一百基羅華德之汽力吹轉發電機一副，及一百基羅華德之油渣機一副。對於此兩機之購買詳細要目，經於二十一年末起稿議決，廿二年初即送發各洋行，同年九月乃接得西門子慎昌泰和怡和魯麟旗昌等洋行之報價單，經分類審查，提出校董會決定，遂于廿三年三月向西門子洋行定購油渣機一副，向慎昌洋行定購吹轉發電機一副（其詳細部分如附表）。兩機均于廿三年十月間運達。但因房廠未能建築完竣之關係，故于廿四年一月先安裝油渣機，以供使用。至吹轉發電機，則延於同年七月中充時易于接合之故也。

則特採用鉄骨構造，蓋為將來擴充時易于接合之故也。

（一）原動機為德國道馳廠四衝程式三氣筒單動無空氣噴射式油渣機，一副。連起動用空氣樽二個，一切空氣管及其備品，油渣箱，濾油器，滑油管系全套。對於各氣管廢氣之溫度，有控掣之具，并有電熱計，記錄盤與所需之工具預備品等。此機樣式為U3M142。其迴轉數每分四百二十八次。油渣消費量在全負荷時每馬力每小時為一百七十克。平常所發出之實馬力為一百五十四匹。在過負

荷15%可能負擔二小時，若在20%則半小時。

方呎。于二百二十磅壓力下其過熱度為200°F。

每分1000次，三相，50循環，380/220伏，容量為

(11)配電盤裝置為西門子廠出品

(12)蒸汽吹轉機為美商奇異公司

125基伏安。

，一座。盤上有各種鏢類，轉換開閉器，調整器等齊期裝置一套。并有用于兩饋電線之饋電線盤一座，附有各種電鏢，電力鏢，避電器等。

水平直結齒輪嚙合式吹轉發電機，一座。連同華盛頓公司之200平方呎複流式表面凝汽器，循環抽水機，熱水井唧筒，二段式蒸汽噴射抽氣機，各一座。此機之迴轉數為每分五千次，賴齒輪之媒介與一百基羅華德之交流發電機連結，其蒸汽消費在全負荷時28吋之真空度，每小時每基羅華德為19.5磅。

(四)雜件：本設備包含有各種水汽管，各種抽水機，消防機，熱水槽，及五噸機房起重機一架。  
(五)儀器：本設備有各種溫度計及記錄器，以觀測火爐蒸汽冷熱水等之溫度。并有風壓錶，及烟氣化驗器，以供學生實驗之所需。

### 乙 蒸汽吹轉機設備細目

(一)蒸汽鍋爐為美商黎利火爐公司巴丁好臣式水管鑊爐，一座。連同下方給煤式火爐，扇風機，輻射式過熱器，水鏡及其他一切附件。此爐樣式之口級第十號環流三鼓，其加熱面積為一千二百五十

(三)發電機為奇異公司之三相交流發電機，一座。此機與勵磁機直接接合，其迴轉數為

由校聘醫生常川駐室，每日上午八時半至十一時半，下午一時至

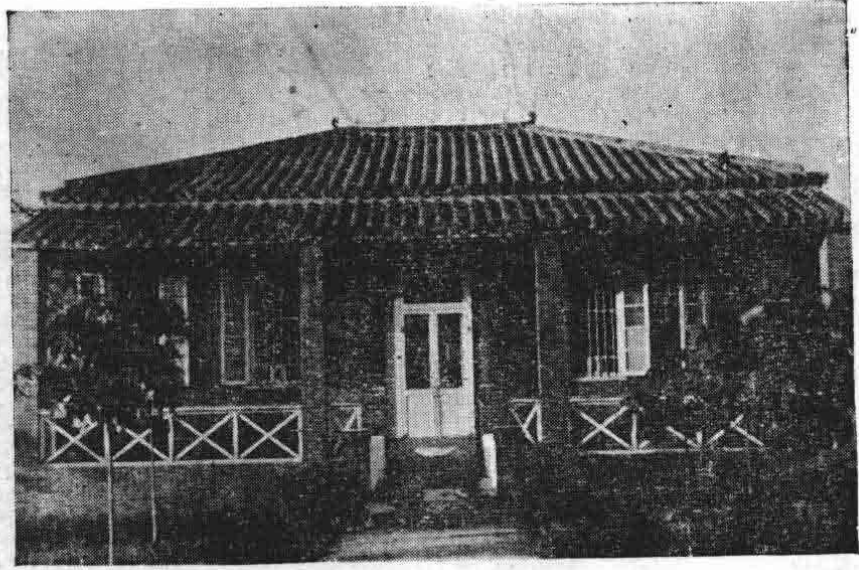
### 校醫室

校醫室建于廿三年十一月。



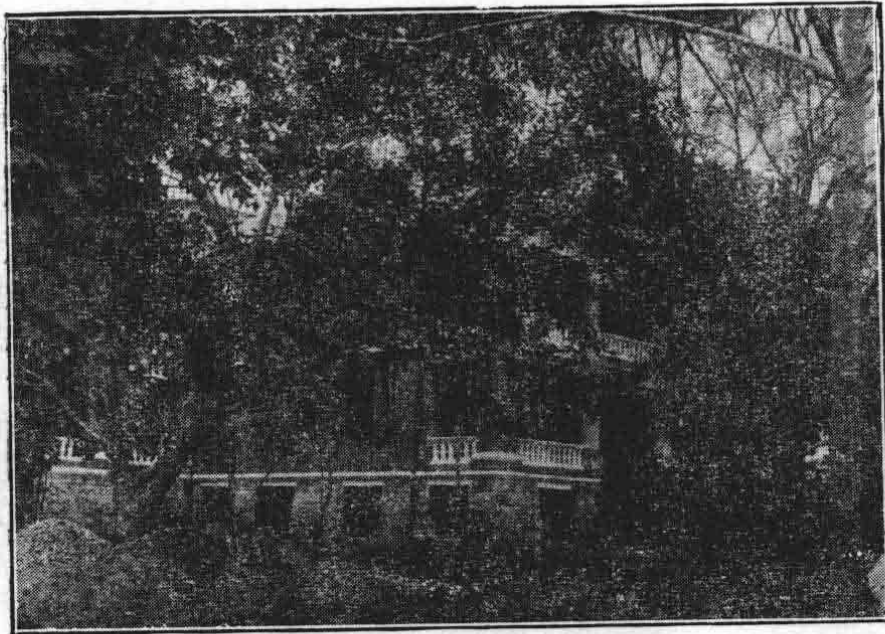
醫學院

醫學院位于東山百子路附屬  
第一醫院之後，建于民國七年，



五時，為診症時間，內有留醫房  
四間。

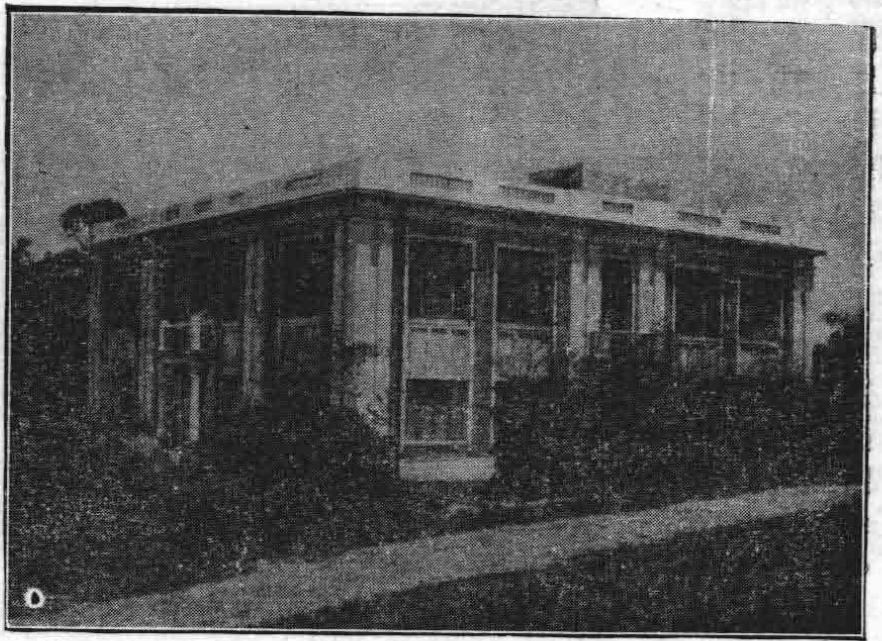
× × ×



面積甚大。內容：大禮堂（即  
大教室）一間，教室三間，生  
理學研究室一大間，解剖學研  
究室一大間，細菌學研究室一  
大間，院長室一間，教務室一  
間，辦公室二間，教授圖書室  
一間，學生圖書室一間，出版  
圖書室一間，細菌動物飼養室  
一間，生理動物飼養室一間，  
其餘工人房潔室均備。

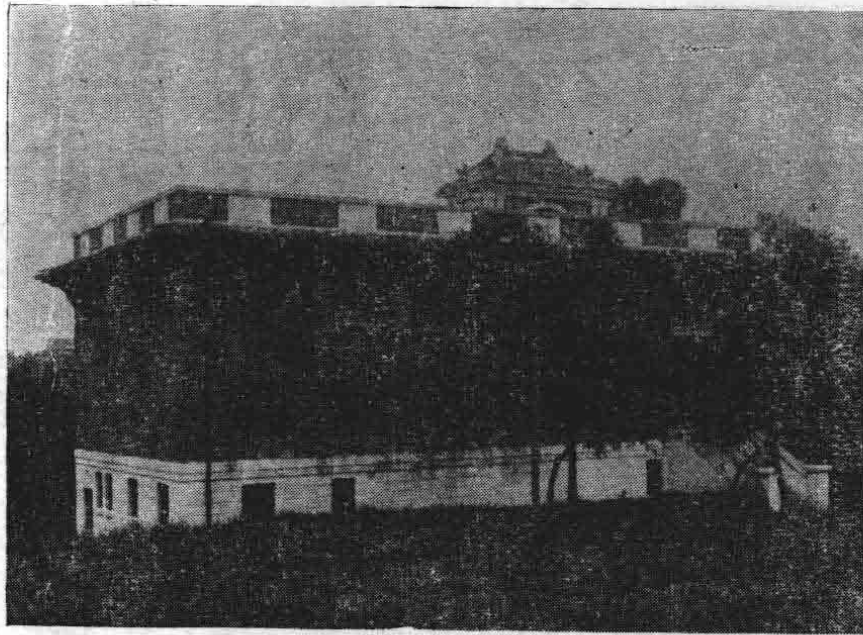
醫學院病理學研究所

病理學研究所位于醫學院  
之東南，建于民國二十年。內  
容：環形大教室一間，標本陳  
列室四間，顯微鏡陳列室二間  
，病理解剖室一間，試驗室一



間，血液研究室一間，主任室一間，助教室一間，標本製造室一間，工人房一間，浴室一間，潔室二間，殮房一間。

國立中山大學新校概要



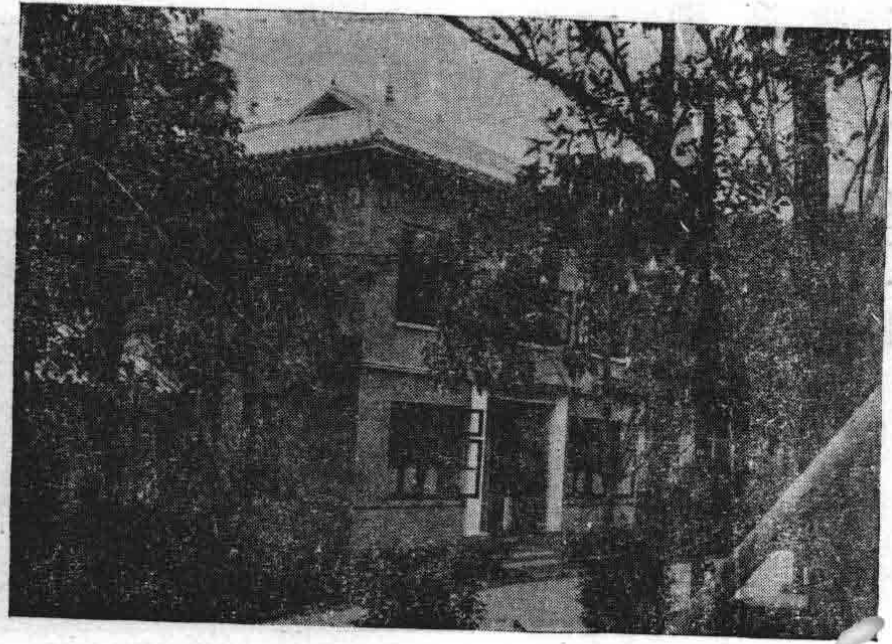
醫學院解剖研究所  
 解剖研究所位于醫學院之東北角，建于十七年十月。內

容：大教室一間，顯微鏡實習室一間，餐房一間，浸屍池六個，（特設地下）注射室一間，屍體貯藏室一間，屍骨浸漬室一間，標本室二間，其東側為解剖室，樓凡二層，內容：解剖枱十二張，標本陳列室一間。

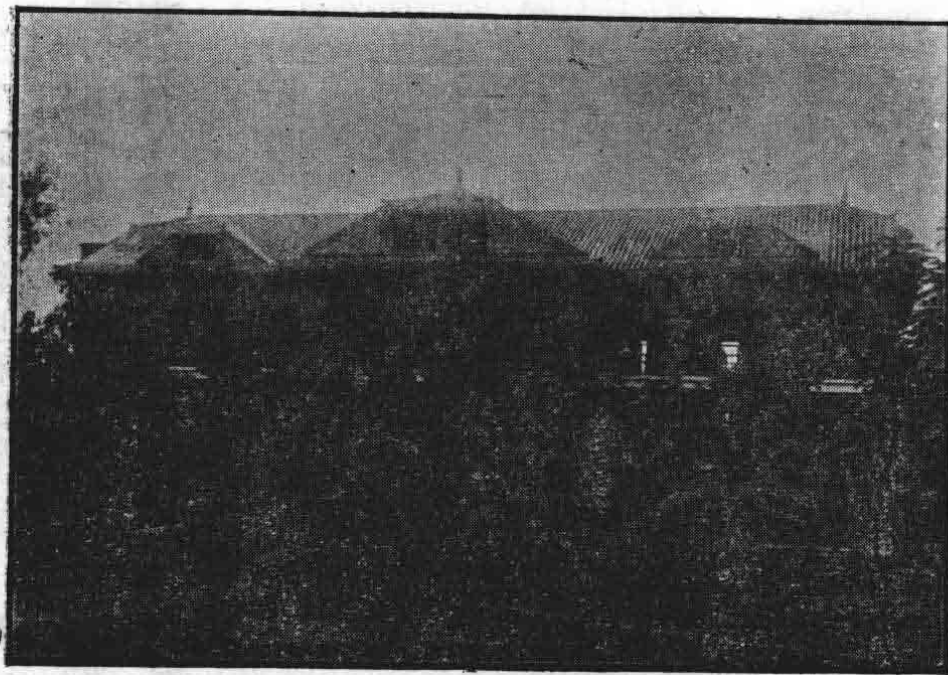
醫學院藥物研究所

藥物研究所位于醫學院之西南角，建于民國十五年八月。內容：化學實驗室二間，主任室一間，助教室一間，圖書室一間，教室一間，陳列室一間，天秤室一間，儀器室一間，化學藥品及





玻璃貯藏室一間，動物飼養室一間。其北為小兒科診症室，其南為眼耳鼻喉科研究室及診症室。



醫學院學生宿舍。內容：男生住房卅六間，每間住四人，舍務員室一間，閱報室一間，工人房一大間，浴室二間，潔室六間，飯堂一大間，至于女生宿舍，則設于附屬第一醫院二樓。

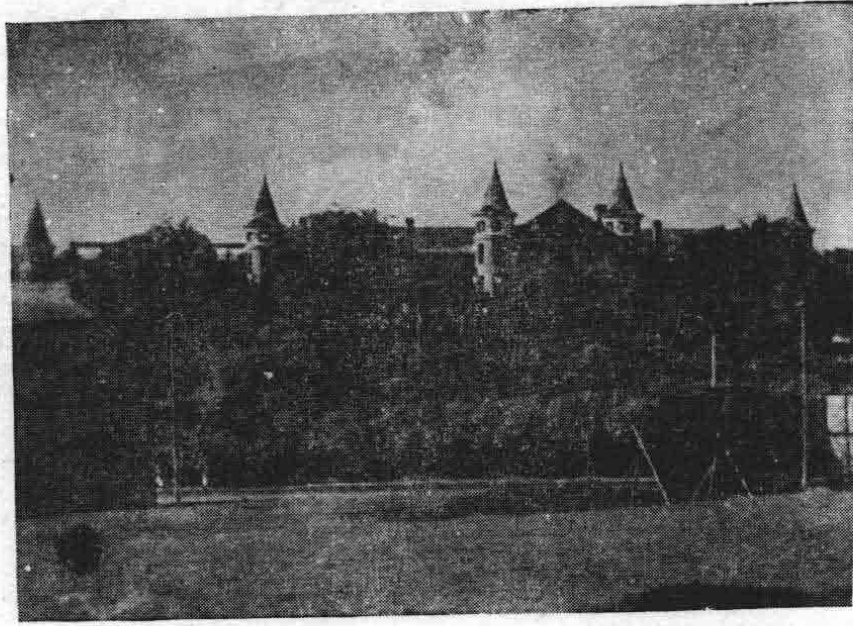
附屬第一醫院二樓。

醫學院附屬第一醫院

院

附屬第一醫院位於廣州市東郊百子崗，高凡三層，佔地六十四畝，共有房舍三百四十八間。頭等病房十間，二等甲種病房四十四間，二等乙種病房四間，三等病床一百三十六張。

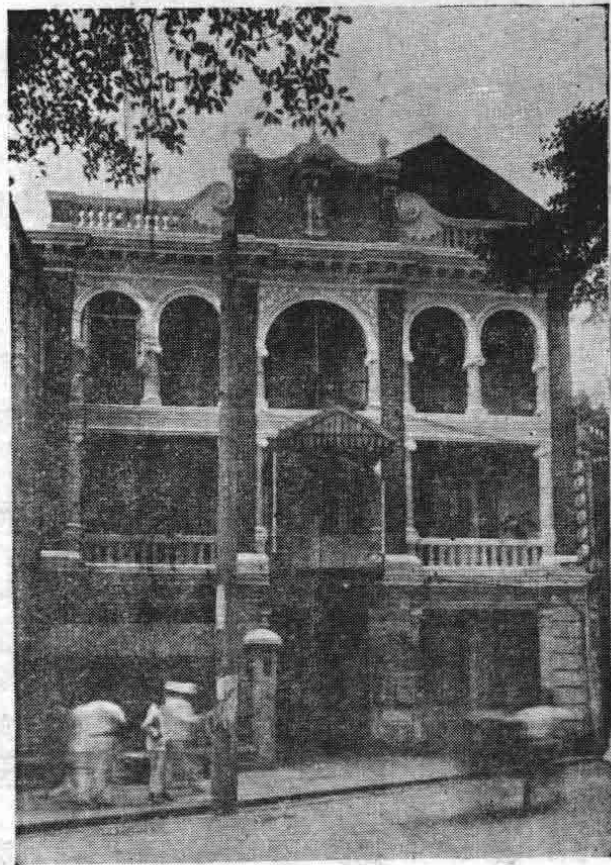
本院醫務分爲六科：(一)內科，(二)外科，(三)兒科，(四)人，由本校醫學院教授兼主任，(三)X光室，(四)電療室，(五)其下則設助教醫生若干人，統計人工日光室，(六)割症室，(七)生產室，(八)消毒室，(九)各科



本院組織：設院主任一人，主持一切事務。辦事處，設總務員一人，管理

全院事務。會計，文牘，庶務各一人，事務員及僱員若干人。護士則設護士長副護士長各一人，藥房則設藥房主任一人，藥劑員若干人。

本院設備：(一)院內通用自



產婦科，(五)眼耳鼻喉科，(六)皮膚花柳科，每科聘主任醫生一動電話機二十四架，(二)製雪機

附屬第二醫院，位於長堤，

面臨珠江，門牌三百七十四號，

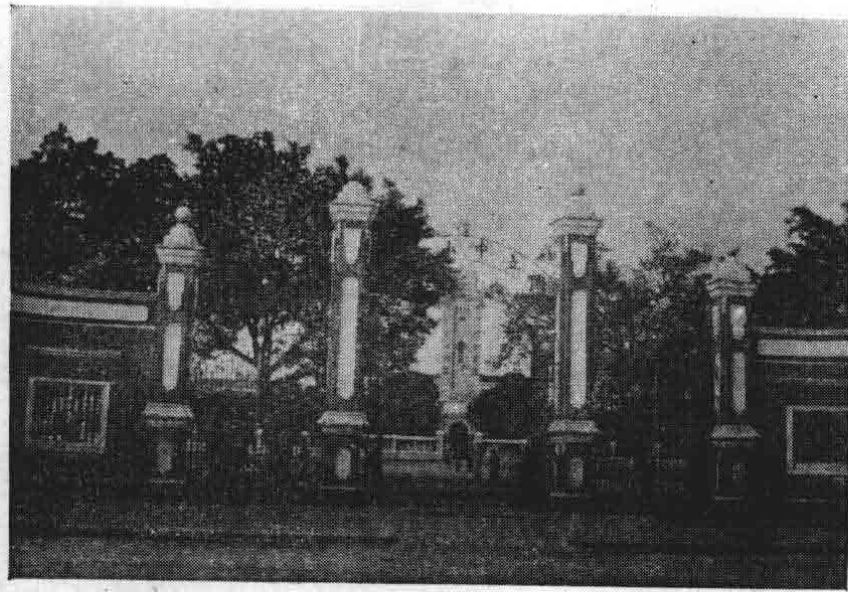


## 國立中山大學新校概要

二八

樓凡四層，面積五十九英畝五十四方尺。內容：一等病房兩間，人，護士十二人。關於院務方面，設院主任一人及會計庶務等職員七人。

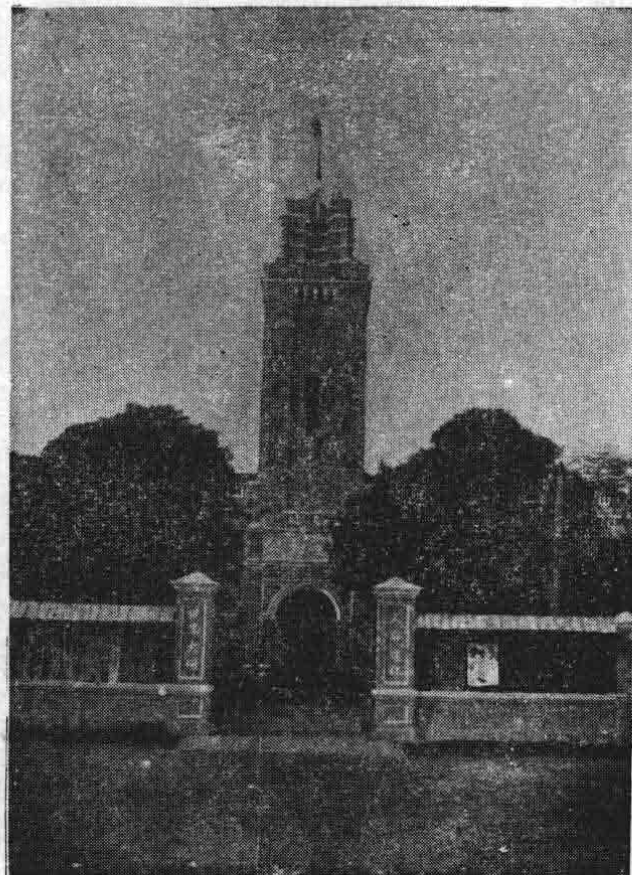
孫中山先生演講三民主義之地，現保留紀念。鐘樓二樓，西為大學校長辦公室，東為廣東通志館，樓下為附中辦公室。



附中校門

附中校門，

原為大學校門，  
 本年十月文理二  
 學院遷入新校，  
 鄒校長將初中高  
 中合併改稱附屬  
 中學，將原日大  
 學校舍，悉撥為  
 附中校舍。



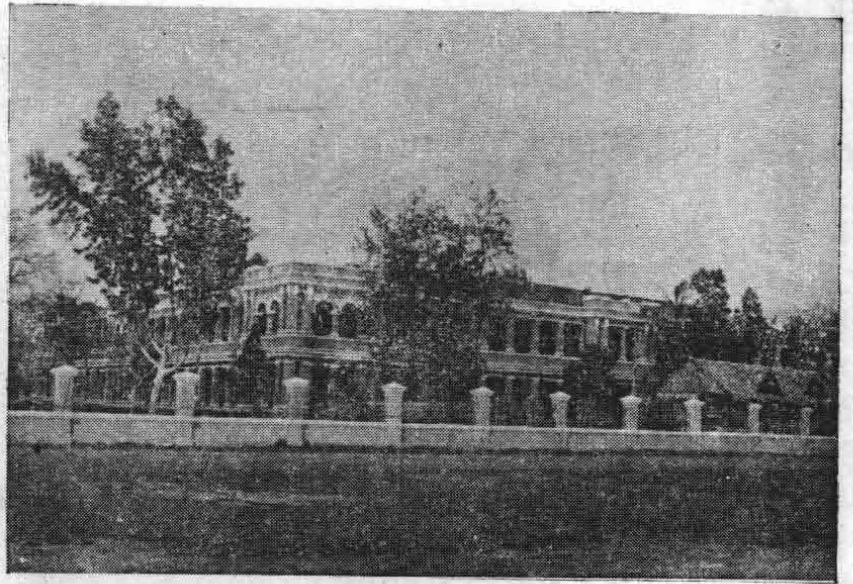
大禮堂及鐘樓

東講堂

二等病室六間，三等病房五間，  
 四等病房六間，及男女大房廿二

大禮堂為民國十三年總理

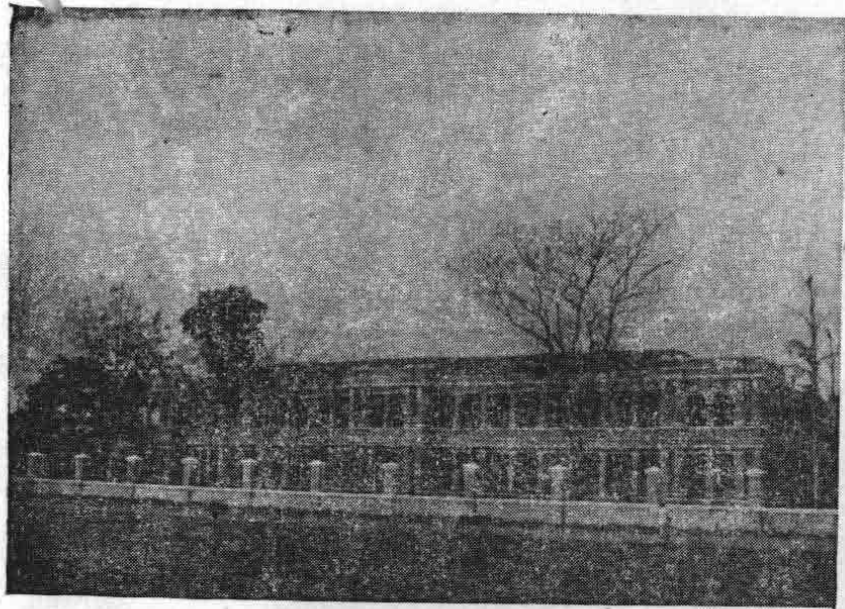
東講堂在大鐘樓之東，原係



大學理學院教室，現以一部為  
初中教室，一部為初中學生宿  
舍。

### 西講堂

西講堂在大鐘樓之西，原係  
文理兩學院教室，現為高中教  
室。



### 附中圖書館

附中圖書館位于西講堂之北  
，原為大學圖書館，內藏圖書約  
三萬餘卷。



# 國立中山大學新校概要

三〇

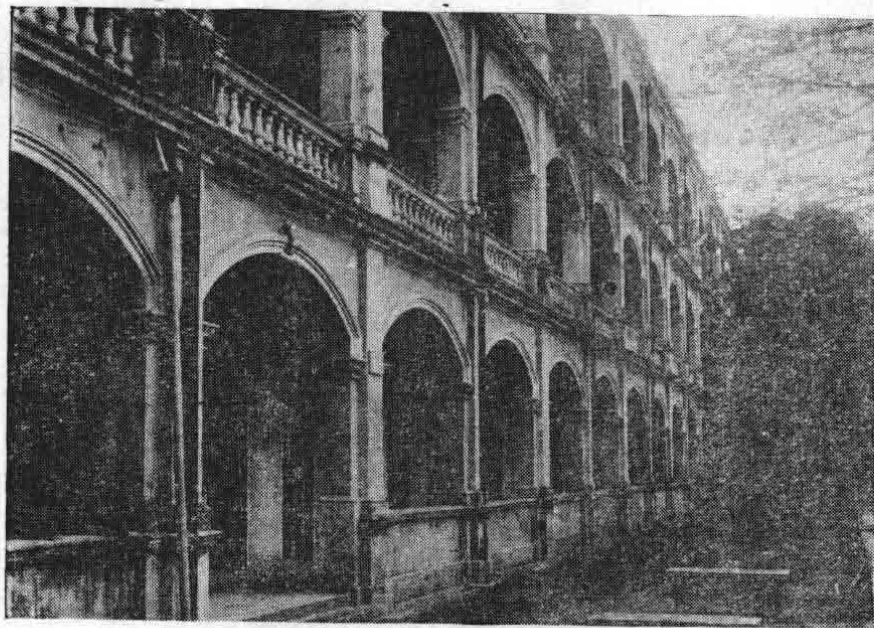


教職員宿舍

附中教職員宿舍，原為高中教室及辦公室，在東講堂之東，建于民國二十二年，面積七十九

英井，二三樓共大房十二間，可住教職員一百人。樓下九間為高初中女生教室。

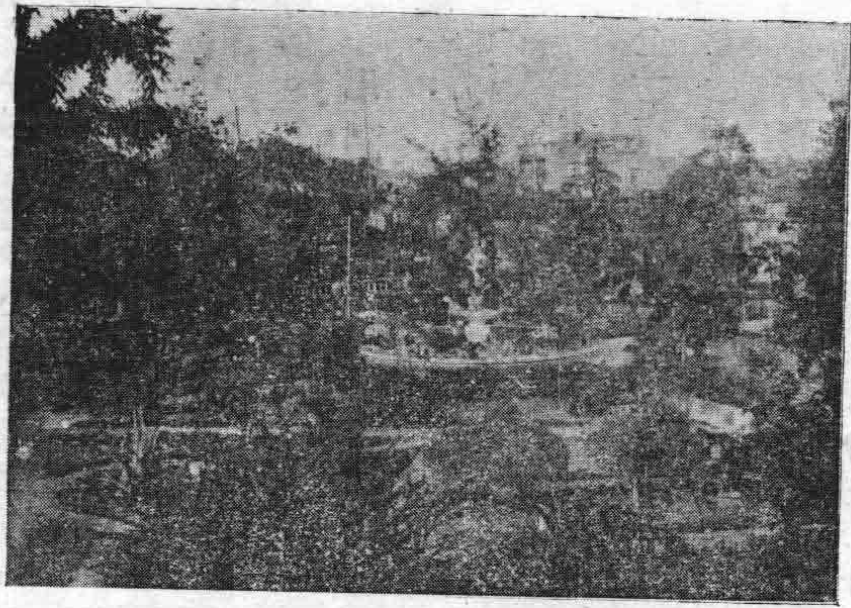
高中學生宿舍  
高中學生宿舍，原係大學本科宿舍，樓凡三層，二三樓有房



五十間，住學生三百六十人，有舍務室一間，樓下貯藏室二個，會客室，健身房，音樂室，校醫室，療養室，學生閱報室，潔室一間，浴室，洗面堂，工人室四間，會客室一間，至附中女生宿舍，在惠愛路舊番禺公署西邊，華僑生宿舍則在教職員宿舍之南。

## 附中校園

附中校園，原為大學校園，



在東講堂之東北，園林幽秀，誠課後休息之樂土也。

## 國立中山大學新校概要

### 理學院天文台

天文台位於舊校雨操場之北

，建於民國十八年六月，凡三層

樓，佔面積約十

英井。內容：地

窖有：圖書室，

時計室，地震儀

室，暗室。二樓

設有：辦公室一

所，及住室二間

。三樓有主任室

，儀器室各一，

另住室二間。天

台有：赤道儀室，及子午儀室

等。

赤道儀室：位於天台東南部

，室成圓形，內置蔡司廠製口徑

十五生的長二公尺之赤道遠鏡儀

一座，以觀測各種天體之用，子

午儀室：位於天台之西北部，中



置德製口徑六生的子午儀遠鏡一座，以備測地方經緯度，標準時刻，及星體位置等之用。

時計室：置有法製天文標準



時鐘一座，此鐘之時刻，即爲子午儀所測定之恒星時，除上列重要之天文儀器外，尙有氣象儀器多種，如：日照計，電行測風計，氣壓計，氣溫計，濕度計，蒸發計，雨量計，地溫計，地震儀等等。

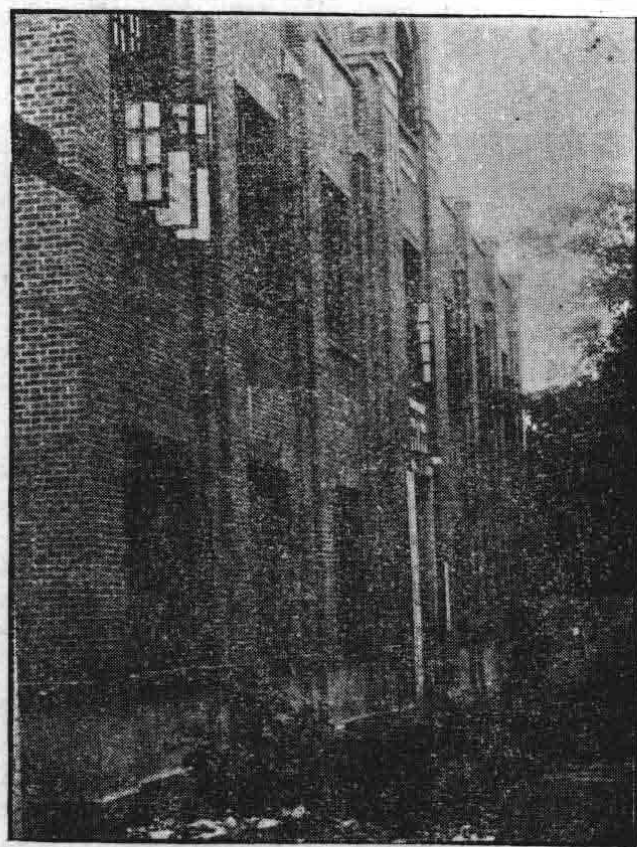
凡到台參觀須備下列手續之一：

- (一)到本校庶務部領有參觀券者(每券只限一人)。
- (二)有學校函件介紹者。
- (三)預先經該台主任許可者。

若有志研究天文，欲於夜間到台觀測者，須預得本台主任許可領具特許証，但仍以星期三晚，七時至八時半爲限。

### 文學院文學研究所及社會學研究所

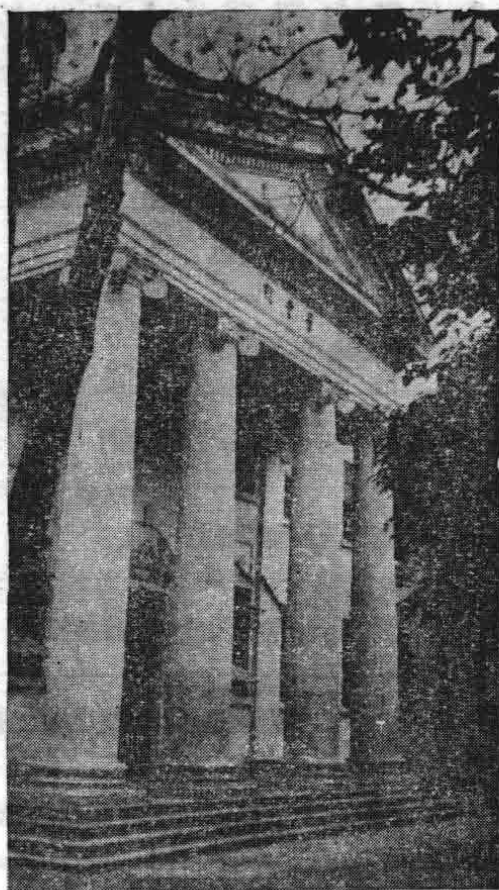
文學研究所，在至公堂之後，建于民國廿一年，面積一百二



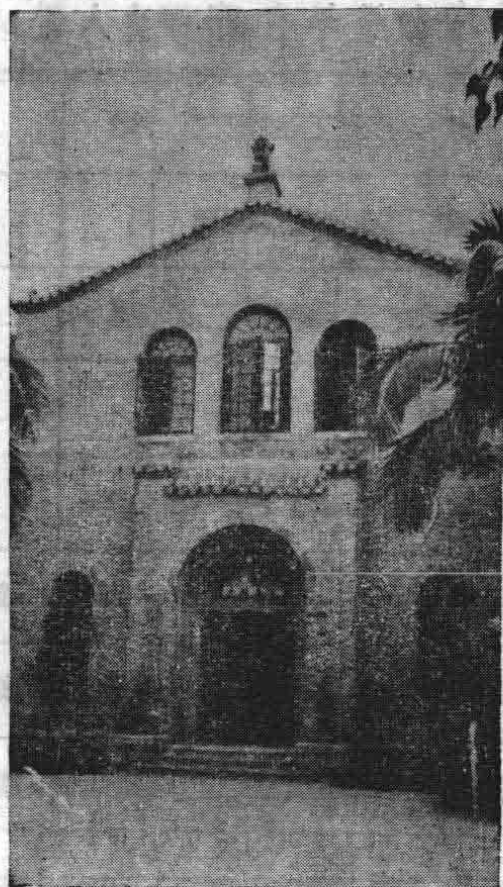
十六英井，原爲法學院，本年本校成立研究院，因新校文學院不敷分配，故暫設文學研究所於二樓。樓下則爲社會學研究所。

## 附屬小學

本校附小位于越華路，民國十二年春，馮平山先生捐資壹拾貳萬伍千元為建築校舍，十四年夏竣工，名為平山堂，藉資紀念。內容：大禮堂一座，教室及辦公室共四十九間。民國十九年馮先生復慷慨捐資，在校之東南隅建築新校舍一座，以表揚其先人景堂先生，二十年新校落成故名為景堂院。內



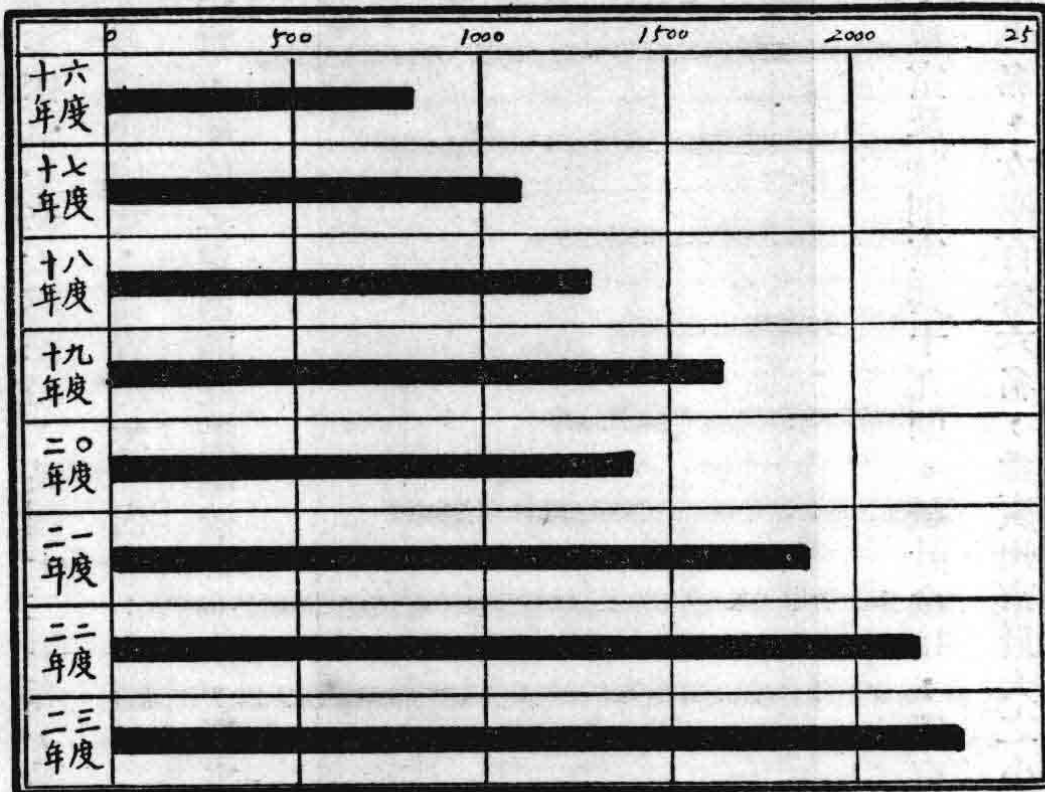
(下)堂山平 (上)院堂景



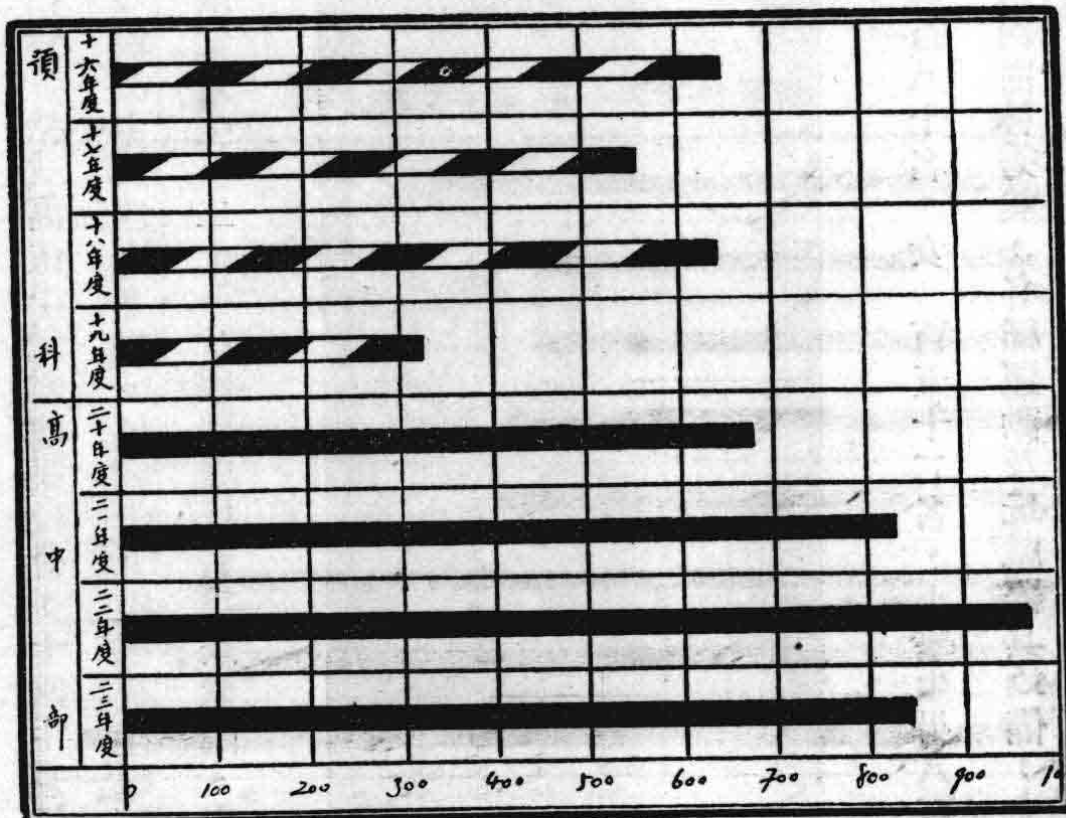
容：教室及特別室共十九間。統計全校，現有幼稚生男二百八十名，女一百五十二名，小學生男八百三十八名，女四百零六名，為廣州市最大之小學校，而校內園林秀美，各種運動及玩戲器具均備，尤足為小學生修養心身之所也。附小樓上為大學教育研究所。



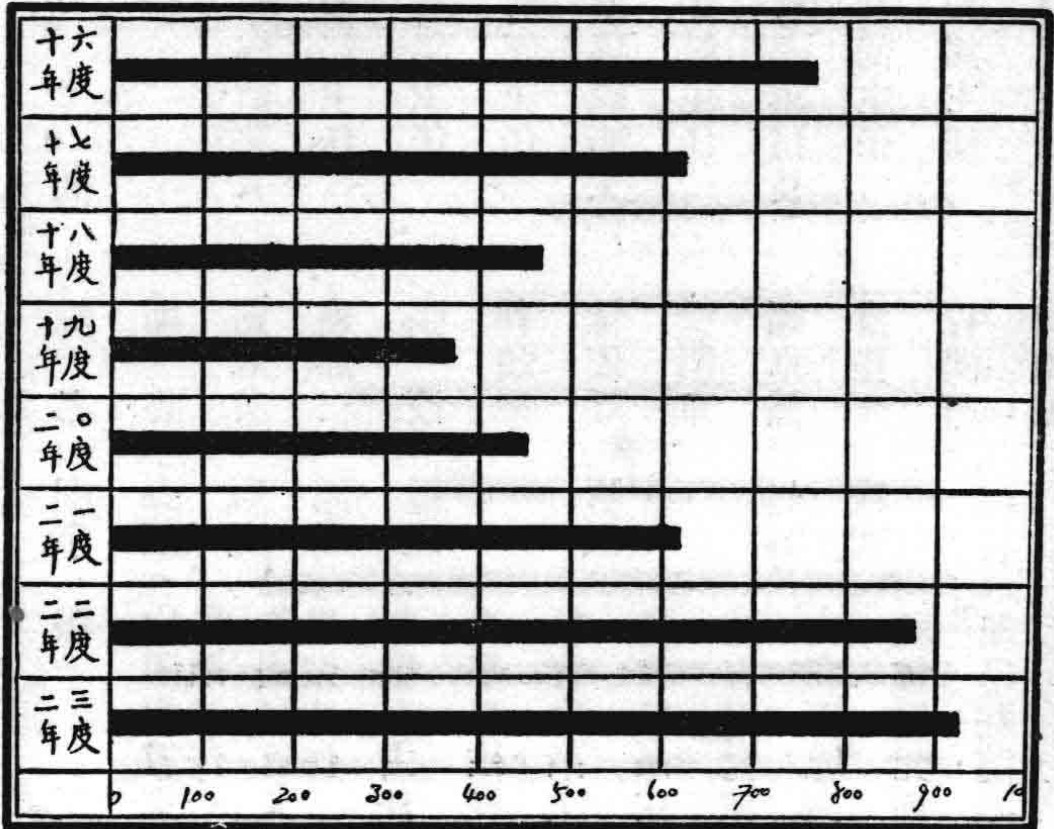
大學部歷年在學學生人數比較



預科及高中部歷年在學學生人數比較

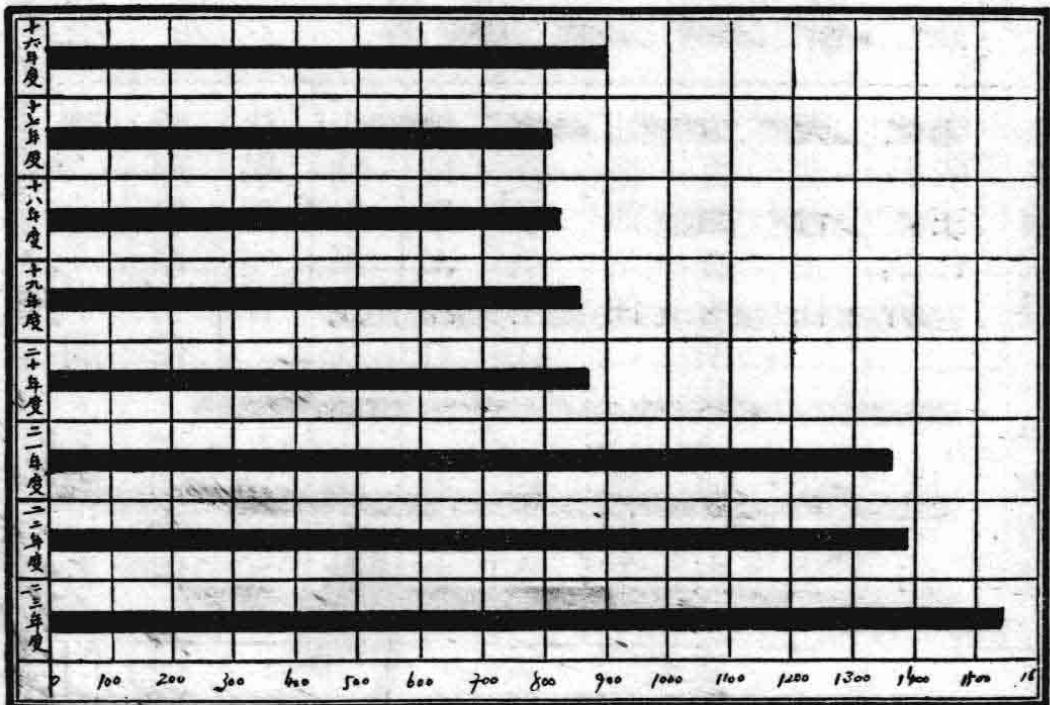


初中部歷年在學學生人數比較



國立中山大學新校概要

小學部歷年在學學生人數比較





本校各學院系部處所場館主管人員表

職	姓名	別字	職	姓名	別字	職	姓名	別字
校長	鄒魯	海濱	中國語言文學系主任	龍沐勛	榆生	物理學系主任	柳金田	種藍
教務處教務長	蕭冠英	菊魂	英國語言文學系主任	張寶樹		化學系主任	康辛元	
註冊部主任	蕭錫三	韻庭	哲學系主任	吳康	敬軒	生物學系主任	董爽秋	
出版部主任	張掖	遜之	史學系主任	朱謙之	情牽	地理學系主任	孫宥越	
體育部主任	郭頌棠		教育學系主任	許逢熙	季康	地質學系主任	何杰	孟綽
軍事訓練部主任	涂佐廷	青宗	社會學系主任	傅尙霖		師範部主任	鄭振文	鐸宣
圖書館主任	謝明章		教育研究所主任	崔載陽		地質調查所所長	何杰	孟綽
事務處事務長	鄒卓然	旭昇	文科研究所主任	吳康	敬軒	天文台主任	張雲	子春
文書部主任	傅崇光	秩西	社會研究所主任	傅尙霖		化學工業研究所主任	康辛元	
會計部主任	程鴻軒		理學院院長	何衍璿		法學院院長	鄭彥棻	
庶務部主任	陶柏城		數學天文學系主任	劉俊賢		法律學系主任	楊光湛	南生
文學院院長	范錡	捷雲						

政治學系主任	任啓珊	松如	農林植物研究 所主任	陳煥鏞	韶鐘	工場主任	胡慕瑗	啓安
經濟學系主任	黃元彬	質中	石牌稻作試 驗場主任	丁穎	君穎	醫學院院長	劉祖霞	嘯秋
經濟調查處主任	鄭彥棻		南路稻作育 種場主任	丁穎	君穎	細菌研究所主任	李挺	
民衆法律顧問 處主任	楊光湛	南生	沙田稻作試 驗場主任	丁穎	君穎	生理研究所主任	梁仲謀	
農學院院長	鄧植儀	槐庭	農場主任	張農	書紳	病理學研 究所主任	梁伯強	
農學系主任	溫文光	瀚周	農業推廣部 主任	張農	書紳	藥物學研 究所主任	范爾鮑	
林學系主任	侯過	子約	工學院院長	張農	書紳	解剖學研 究所主任	安得來蓀	
農學化學系主任	彭家元	漢江	化學工程學 系主任	蕭冠英	菊魂	第一醫院主任	姚碧澄	
蠶桑學系主任	沈敦輝	晦吾	土木工程 學系主任	康辛元		第二醫院主任	桂毓泰	紫東
蠶種改良所主任	李秉楠		機械工程 學系主任	方棣棠		附屬中學主任	居勵今	
土壤調查所所長	鄧植儀	槐庭	電氣工程 學系主任	黃秉哲		附屬小學主任	劉亮	育民
農科研究所主任	黃枯桐	斷雲		劉均衡	賓笙	廣東通志館主任	溫廷敬	丹銘
模範林場主任	黃枯桐	斷雲						

國立中山大學新校概要



本校出版書籍及刊物目錄

大學日報

社會科學論叢月刊

社會科學論叢季刊

語言歷史研究所週刊

民俗週刊

文史學月刊

文史滙刊

教育研究

社會研究季刊

天文台兩月刊

自然科學季刊

工學季刊

地質報告週刊

圖書館週刊

地理學季刊

農聲月刊

文史研究所輯刊

醫學集刊

中中季刊

中中週刊

粵秀

不定期刊物十六種

書目類四種

黨義類四種

軍事類一種

文學類廿一種

西文文法三種

史學類五種

教育類六種

語言歷史類四十八種

法學類五種

經濟類十種

地質類三種

兩廣地質調查所刊物及叢書廿種

物理類七種

數學類五種

機械工程類四種

天文類五種

生物類廿六種

化學類七種

化學工業類三種

農林土壤類卅二種

△詳細書目函索即寄▽

地址：廣州市石牌中山大學出版

部



