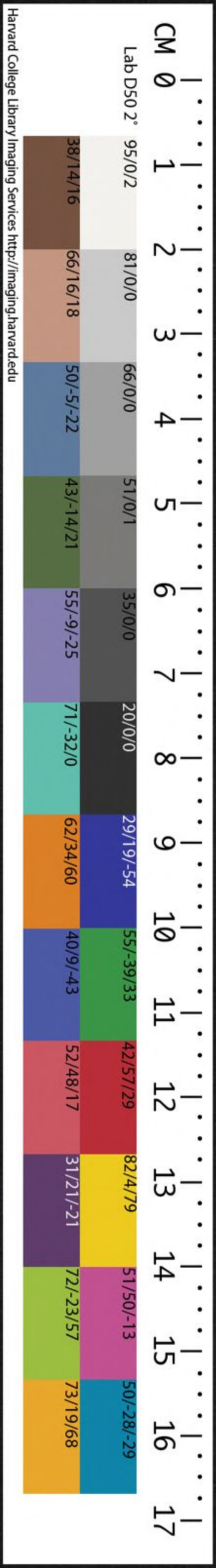


大嶽太和山紀畧

HARVARD COLLEGE LIBRARY  
FROM THE  
HARVARD-YENCHING  
INSTITUTE  
MAR 1 1932

TCHL 303 <sup>24</sup> / 1321.83

2



大嶽太和山紀畧卷之三

聖紀

聖不可知之謂神神也者妙萬物而爲言者也  
蘓子曰在天爲星辰在地爲河嶽幽則爲鬼神  
明則復爲人言天與人之相爲循環耳北帝之  
神降生淨樂太子修之爲神復返本宮托體嶽  
靈歸元坎位天與人一理一氣而已謹推理氣  
之常附以他說之可通者庶幾帝之神靈近之  
太史公曰百家言黃帝其言不雅馴摺紳先生



難言之擇其言尤雅者著爲本紀茲於元帝之  
紀亦云然紀聖紀

大嶽太和山奉眞武祖師卽北帝元武之神也元揭  
傒斯記云世祖初營燕都龜蛇見於高粱河後見  
於均州之武當山相傳黃帝時元武以三月三日  
降於此山趙子昂記云武當山在西南方巍然高  
且大元武神依焉黑衣被髮仗劍履龜蛇人往往  
見之斗牛女虛危室壁七宿列於北方成形爲元  
武元武者龜蛇也色赤而黑元也體具鱗甲武也

息刺忽記云元帝北方元武之神也尊居天一位  
鎮坎宮威攝萬靈周行六合武當山元帝之所寓  
也程鉅夫記云均房之間有山以元武神居之名  
武當道家言龍漢之年虛危之精降而爲人修道  
此山道成乘龍天飛是爲元武之神明李衍記云  
五帝各司其方水行冬其色黑其方北是爲元武  
武當居天地之中帝之神恒於是焉著其靈異劉  
正廉記云帝祠遍天下於武當最重永樂起燕京  
帝默佑之卽禮絕五帝山海經云大荒中有聖人

焉履龜蛇北帝於傳曰亥矩或曰協光紀莫能詳  
之或以爲帝嘗修道此山其說多類佛書李卓吾  
藏書云成祖初起燕問師期於姚廣孝對曰未也  
俟吾師至及期出祭燹見被髮而旌旗者蔽天問  
何神曰吾師北方之將元武也成祖卽被髮仗劍  
以應之後崇祀武當蓋由於此按諸說尊元武爲  
北帝之神亦時參修真飛昇之說以示帝靈之神  
妙不測因錄道家所傳出身本末者附焉 三寶  
大有金書云一炁分形三清出號太初溟滓元極

冥蒙中有虛皇分置五劫曰龍漢曰赤明曰上皇  
曰延康曰開皇是故太極一判天地始明東分青  
九南受丹三西成白七北歸元一中生黃五號爲  
五老卽元黃植象之根也五老各布始炁化成四  
靈以定四隅周環六合元帝果先天始炁五靈元  
老太陰天一之化混沌赤文載元帝乃先天始炁  
太極別體上三皇時下降爲太始真人中三皇時  
下降爲太初真人下三皇時下降爲太素真人黃  
帝時下降符太陽之精託胎於淨樂國王善勝皇

后孕秀一十四月淨樂國乃奎婁之下海外是時

正當上天開皇初劫下世歲甲辰三月戊辰初三

日甲寅庚午時產母左脇瑞雲覆國天花散漫異

香芬然身寶光燄充滿王國地土皆變金玉帝生

而神靈聰以知遠明能察微年及七歲經書一覽

仰觀俯視靡所不通潛心念道志契太虛願事上

帝普福兆民長而勇猛不統王位惟務修行誓斷

天下妖魔救護羣品日夜於王宮發此誓願國王

不能抑志年十五辭父母而尋幽谷內鍊元真帝

念道專一遂感玉清聖祖紫元君傳授無極上道

告曰子可越海東遊歷於翼軫之下有山自乾兌

起跡盤旋五萬里水出震宮上應顯定極風太安

皇崖二天可入是山擇衆峯之中冲高紫霄者居

之當契太和昇舉之後五百歲當上天龍漢二劫

中被髮跣足攝坎離之真精歸根復位上為三境

輔臣下作十方大聖方得顯名億劫與天地日月

齊并是其果滿也帝乃如師言越海東遊又感豐

乾大天帝授以寶劍告曰此劍名北方黑蛇裘角

斷魔雄劍長七尺二寸應七十二候撫三輔應三  
台重二十四觔應二十四炁澗四寸八分應四時  
八節子可佩此居山修煉降伏邪道收斬妖魔帝  
受訖歷翼軫之下果見是山皆符師言於是入山  
渡澗擇地隱居內修國王思念太子令大臣領兵  
五百衆探逐所往渡澗入山遇澗水忽漲不能前  
進至九次方得渡至紫霄崖見太子啟傳王命部  
衆忽僵仆不能舉相謂曰太子願力所至如是回  
國且遙乃同聲告曰願從太子學道語畢跬步如

故於是俱隱山中帝昇真之後皆證仙道今武當  
有五百靈官者是也帝登山首於太子崖棲隱有  
靈鴉報曉黑虎衛崖每食必餌之時修煉未契元  
真一日欲出山至一澗見一老媪操鐵杵磨石上  
老媪者紫元君所化也帝曰何爲媪曰爲針耳帝  
曰不亦難乎媪曰功至自成帝悟其語復還所隱  
於途折梅枝寄於槲樹仰天誓曰予若道成花開  
果結後如其言帝歸崖修煉之時見九美人相貌  
端嚴儀矩殊異往來帝所帝默識之必聖人也故

加敬禮女仙乃謂帝曰予輩蓬萊仙侶特來試之  
功行已著宜加精進尅日冲舉語畢跨鶴而昇帝  
又居紫霄潛虛元一默會萬真歷四十二年大得  
上道於黃帝五十七年歲次庚子九月丙戌初九  
日丙寅清晨忽有祥雲天花自空而下彌滿山谷  
四方各三百里林巒震響作步虛仙樂之音帝於  
是時身長九尺面如滿月龍眉鳳目紺髮美髯顏  
如冰清頭頂九炁玉冠身被松蘿之服跣足拱手  
立於紫霄峰上須臾五炁龍君捧擁駕雲而昇帝

稽首迎拜五真乃宣詔賜九德偃月金晨玉冠瓊  
華玉簪碧瑤寶圭素綃飛雲金霞之帔紫綃丹霞  
絳綵之裙七寶銖衣元光朱履飛紅雲舄佩太元  
元帥玉冊乾元寶印南北二斗三台龍劍飛雲玉  
輅丹輿綠輦羽蓋瓊輪九色之節十絕靈旛前嘯  
九鳳後吹八鸞天丁玉女億乘萬騎上赴九清拜  
受天詔易服訖五真曰予乃九天五老天君准上  
帝命與子啟途至午時浮空上昇至金闕朝參玉  
陛上帝告曰卿往鎮北方統攝元武之位以斷天

下邪魔帝奉玉旨謝恩而退乃居天一真慶宮在紫微北上太素秀樂禁上天太虛無上常融二天之間宮殿巍峩皆自然妙炁所結琳琅玉樹靈風自鳴皆合宮商之韻紅光紫雲常覆其上此玉虛無色界也上帝又命曰卿可當披髮跣足躡踏龜蛇建皂纛元旗躬披鎧甲位鎮坎宮天稱元帥世號福神每月下降持扶社稷普福生靈億劫不怠輝光日新帝欽奉詔復位坎宮自斯千變萬化爲主教宗師分身降世濟物度人無邊無量洞天福

地無不靈應佐天罡大聖真君調理四時運推陰陽造化萬物每知劫數必先以開濟之誠上奏金闕丐減分數所謂大慈大悲普救無上法王也是時帝與上元天官中元地官下元水官天蓬元帥天猷元帥翊聖真君以上元日並受帝號羣真朝禮四聖爲都班之首自帝拜玉虛師相元天上帝之號崇封聖父曰淨樂天君明真大帝聖母曰善勝天后瓊真上仙下蔭天關曰太元火精含陰將軍赤靈尊神地軸曰太元水精育陽將軍黑靈尊



神並居天一真慶宮云

按真武卽元武明史禮樂志云因避宋真宗諱改元爲真武今因之攷宋紀真宗初名元朗卽位改名恆於諱無所犯其易聖號之故無所據所傳帝之出身亦如釋迦佛之爲王子觀音大士之爲公主仙佛之所祖類如此然神靈變化亦難拘以一見禮記祭義曰厲山氏之子柱周之祖棄祀以爲稷共工之子后土祀以爲社左氏傳曰實沈參星也台駘商星也又如傳說入

於箕尾曼倩還於歲星書傳所紀未可誣也先王以神道設教豈一端已哉至於插梅磨杵試劍及烏鴉黑虎等類凡山之奉真武者所在皆有王元美以爲道士附會不必辨也

宮殿

庵祠附

修建附

古祭禮山用燔水用沈土用瘞設壇以將事未  
有神而屋之者宮殿其興於中古以後而太和  
又踵五岳廟而增之者也秦漢無所考唐則漸  
有居山隱逸宋益多其人然不傳神祠元始有  
五龍及銅殿等處碑僅有存者至明永樂八宮  
臻盛嘉靖復修廣之帝之神赫赫矣山之靈亦  
巍巍矣哉

本朝鼎建不改其舊間有燬廢仍錄舊制用壯名山

之色其庵祠近者隨各宮所領遠則附之於末  
紀宮殿

淨樂宮在均州城內相傳帝之先曾為淨樂國王  
淨樂治麋而均即麋地故因以名宮焉宮之中  
為帝殿後為聖父母殿左右為廊廡東為紫雲  
亭西為香錢庫前為三門三門外左右剝二亭  
以覆御製碑右折而西為方丈為齋堂為浴室  
為神厨為神庫為道房左折而東為真官祠為  
預備倉二門外為進貢殿右為道房為楹大小

總五百二十永樂十六年落成賜淨樂宮額道  
士廩食者五十人今不敷數提點三員階正六

品今廢改置道官一員宮成於永樂十六年至

康熙二十八年正月災於三十年復募修造三  
十六年粗還舊制四十二年奉到

御賜香銀加修告竣各官修

御書樓於朝聖門於乾隆元年八月復燬樓亦燬  
御書供奉紫雲亭內本宮領觀一

真武觀去本宮三百六十里在襄陽府城西南

二里九宮山一名龜山即峴山之麓謁太和者  
 先奏表於此舊有何弗爾永樂十年管運武當  
 山琉璃諸物至襄小舟萬計泊祠下時風濤方  
 作頃之祥光數見水天一色咸謂元帝顯應遂  
 崇建焉 又紫雲亭在本宮東 又真官祠在  
 本宮內東 預備倉在本宮內之東嘉靖十九  
 年少監李學奏進香餘剩錢糴穀貯此備賑本  
 山 今廢 又香錢庫在本宮內之西凡貢楮翰  
 於山者悉翼以入累朝所賜鐘磬諸器皆藏焉

今廢 又進貢殿在本宮二門外歲時取土物

進貢則董其役於此 今廢 又滄浪亭在州東

門外 又觀音閣在滄浪亭側 又玉皇閣在

龍山頂 又禹王廟在玉皇閣後 今廢 又臥

雲亭在玉皇閣左下 又三義廟在龍山下 今

廢 又三官廟在備用殿左康熙四年知州佟

國玉重建 又呂祖祠在州南二里迎恩樓左

公用殿北 又龍王廟在滄浪亭北濟渡處太

監王佐修 又公用殿在城南門外嘉靖六年

太監李瓚建修以貯修山木植諸物今廢 又  
備用廠在公用廠東半里許太監王佐因前廠  
積貯不盡復建此今廢 又神惠倉在州治西  
南嘉靖十五年叅議方升啟建貯穀以備賑濟  
今廢 又蓮花池在城南二里許年久淤廢  
又關帝廟在備用廠東 又崇真觀在順天府  
正陽門外東首正統十四年創建賜額崇真觀  
本山年例進貢仙物及朝覲提點俱寓於此碑  
志在本觀內 又文昌祠在太和宮二天門外

摘星橋上因三公峯山水洶猛恒衝此橋提督  
太監柳朝建祠以鎮之 又玉峰庵在滄浪亭  
後山頂今廢止遺石坊刊振衣千仞四字 又  
分道廠在黑虎廟巡檢司右採造進貢設此今  
廢 又成鮮廠在遇真宮左採造進貢及燒置  
琉璃甃瓦建此今廢 又梅鮮廠在玉虛宮前  
一里許舊係大監籽粒今廢  
迎恩宮在石板灘州城南三十五里係關王廟故  
址鄖襄官路也灘合山前諸澗之水聚為川雨

久則積潦四出行者病涉永樂間創修本山始  
 建石橋成化二年大水他橋崩齧者多而茲橋  
 獨完或謂真武實相之提督太監常貴奏請治  
 宮於橋南岸以昭神功中為殿以祀元帝殿之  
 左為堂以祀真官殿之右為廟以祀關帝外為  
 方丈為書房為倉庫為庖湑之所為道眾之房  
 為楹大小總二百八十成化十七年落成名迎  
 恩觀十九年改觀為宮道士廩食者九人今不  
 敷數提點一員階正六品今廢置道官一員自

宮而南有 迎恩橋 尋真橋 絞口橋 冲

和橋 冲和西橋 冲和東橋 春和橋 以

上諸橋所在已見山水類

遇真宮州城南五十餘里在仙關外去玉虛宮八  
 里許左曰望仙臺右曰黑虎洞山水環遶若城  
 舊名黃士城洪武間張三丰結庵於此名曰會  
 仙館宮東廊下厥象存焉永樂十五年創建真  
 仙殿山門廊廡東西方丈齋堂厨室道房倉庫  
 浴堂為楹大小總二百九十有六是年落成賜

類遇真道士廩食者三十人 今不敷數 提點二員 階正六品 今廢置道官一員 宮東二里許有治世元嶽石坊領觀二

元和觀去本宮南二里仙關之內昔元帝有元和遷校府之名故名 此處登山有歧路一行山脊由好漢坡入達迴龍觀一行山腹自靈官殿左入達元天玉虛宮 修真觀去本宮東二里太監王佐重修 鴉鵠嶺在修真觀東上有泰山廟 自本宮至玉虛有集仙橋 元和西

橋 元和中橋 元和東橋 會仙橋 以上

諸橋已見山水類

玉虛宮州城南六十里在展旗峰北因帝為玉虛師相而名也張三丰嘗庵於此語人曰此地他日必大興既而去焉文皇遍物色之不可得遂大其宮以為祝釐之所中為大殿大殿之陰曰啟聖殿左曰元君殿又左曰小觀殿西塢西山下曰仙衣亭亭後磚室一曰張仙洞室外銅碑一左為聖水池宮之前為左右碑亭廚之後為

神泉井亭西塢北山下曰望仙樓樓外靈洞一  
 石渠北曰齋堂石澗西曰浴堂宮門左曰鉢堂  
 宮門右曰雲堂西塢北曰園堂鉢堂後亦曰園  
 堂澗之東曰東道院山之西曰西道院山門外  
 真宮祠二前左南向為祀真武壇前左北向為  
 泰山廟宮外復有東天門西天門北天門八仙  
 臺仙桃觀華陽亭蓮花池暨方丈書房賓所廚  
 室倉庫為楹大小總二千二百永樂十一年落  
 成賜元天玉虛頌嘉靖三十一年遣官重葺本

山復建二亭於二門外以貯御製碑道士廩食  
 者一百二十人 今不敷數 提點四員階正六品

今廢置道官一員 領廟一觀二 關帝廟去

本宮西十五里崇寧祠故址前有一泓泉西有  
 飲馬池 迴龍觀去本宮西南五里 八仙觀  
 去本宮南二十六里 其附近山水有太上崖

玉虛巖 蒿谷澗 梅谿澗 老君洞 靈

洞一名水簾洞 一泓泉 益人泉 東靈石

泉 西靈石泉 神泉井 一泓泉亭 益人



泉亭 神泉亭 遇真橋 仙都橋 遊仙橋

仙源橋 西天門橋 西山橋 北山橋 東

山橋 登仙橋 東萊橋 以上巖澗橋亭所

在已見山水類 自神泉亭過遇真橋登山有

岐路一行山脊自玉虛宮右入會於迴龍觀一

行山腹自玉虛宮前入達興聖五龍宮 本宮

於乾隆十年三月燬

五龍宮州城西南九十里即五龍靈應故址前列

金鎖峯左遶磨鍼澗其宮東向逆折其門北向

宮門內為道九曲十八折殿二曰元帝曰啟聖

二殿階合九重前五重為級八十一後四重為

級七十二望之如在天上殿前天地池二水從

石龍口出左龍井三右龍井二碑亭二日月池

二殿之左為玉像殿殿內藏玉像五沉香像一

殿右山坡大林下有石碑六一為崇封真武誥

碑一為揭傒斯所撰宮碑一為揭傒斯所撰瑞

應碑二為戒臣下碑一仆於地湮沒不可辨皆

元時所遺也宮門左從曲道北折陟左山為神

梅臺下而折左出大門外爲真官堂爲雲堂自  
雲堂併山西行下小谷澗水出焉卽磨鍼澗也  
澗上有老姥祠宮門右從碑亭下南折陟石山  
爲啟聖臺折而南下則陳希夷誦經處直下爲  
凌虛崖復從故道折而西上爲自然庵內藏文  
皇帝賜李素希青袍一袖襲裏各一呂公綵一  
庵前石作小池池上爲橋其頂爲靈應崖其外  
前爲長生岩爲楹大小總八百五十永樂十一  
年落成賜興聖五龍頰道士廩食者五十人今

不敷數提點二員階正六品今廢置道官一員

領宮一觀一祠一庵一五龍行宮去本宮

北三十里茅阜峰下殿後有茅阜石仁威觀

去本宮東北二十里香鑪峯之西老姥祠去

本宮北百餘步磨鍼澗傍自然庵去本宮西

五十步東有煉丹池其附近爲紫蓋峰松

蘿峰桃源峯五龍峰伏龍峰靈應峯

隱仙峰陽鶴峯眉稜峰復朝峰金

鎖峯青羊峰七里峰繫馬峯會仙峯

紫炁峯 茅阜峰 雷崖 卧龍崖 隱仙

岩 靈應巖 凌虛崖 尹喜巖 沈仙巖

硃砂崖 藏雲崖 隱士崖 雲母崖 仙龜

崖 揚仙崖 黑虎巖 華陽崖 五龍岩

磨鍼澗 大青羊澗此澗路達南崖宮 小青

羊澗 萬虎澗 牛漕澗 桃源澗 黑虎澗

陽鶴澗 金鎖澗 飛雲澗 瀑布澗 會

仙澗 雷澗 五龍澗 白龍洞 桃源洞

白龍潭 五龍池 天池 地池 日池 月

池 五龍井 磨鍼石 仙棋石 啟聖臺

天馬臺 望仙臺 誦經臺 朝聖臺 虎溪

風穴 青羊橋 磨鍼澗橋 聚仙橋 隱

仙橋 普福橋 蒿口橋 豐和橋 以上峰

崖澗洞等所在已見山水類

紫霄宮在展旗峰下離州城百里舊紫霄元聖宮

今名香火殿之西宮前向三公峰五老峯宮前

之左曰日池右曰七星池宮後之左曰月池右

曰真一泉東方丈之北曰上善池今更曰泉從

殿後右轉陟山之椒根石壁為龕者為太子崖  
 左為蓬萊第一峯崖下為小園亭下出道院左  
 復北上為煉丹崖出道院右復西上為七星崖  
 又上為三清崖絕頂不可到其下為棚梅園東  
 下又轉而南上為福地殿殿兩階下丹井二北  
 為萬松亭東為賜劍臺相距不數武左右山斷  
 而復圓起如小兒擎拳狀者為大小寶珠峰諸  
 崖水合而東流於右脇者為金水渠渠廣八九  
 尺北折過宮前抵小寶珠不得出鑿其項以行

為後渠既出復東趨大寶珠峯溢於其址為禹  
 跡池池大一畝池上有亭北有橋舊傳神禹導  
 山至此故名為楹大小總八百六十永樂十一  
 年落成賜太元紫霄頰道士廩食者五十人今  
 不敷數提點三員階正六品今廢置道官一員  
 領殿一觀三福地殿去本宮南八十步天  
 下七十二福地此其一也上近三公山下瞰禹  
 跡池前擁寶珠峯後倚歛火崖威烈觀去本  
 宮北二百步中祀威烈王王即唐刺史姚簡也

龍泉觀去本宮十里天津橋之上玉虛崖之  
北復真觀去本宮北一十五里一名太子坡  
殿階下有聖母滴淚池其附近爲紫霄峯  
香爐峯九渡峯展旗峰蓬萊第一峰  
大寶珠峯小寶珠峯太師峯太傅峰  
太保峯始老峰真老峯皇老峯玄老  
峯元老峯太子崖玉清崖太清崖  
黑虎岩白龍崖紫霄澗黑虎澗白雲  
澗九渡澗黑龍潭真一泉禹跡池

上善池賜劍池萬松亭太子亭禹跡  
亭淵默亭臨清亭通會橋天津橋  
黑虎橋復真橋紫極潭以上峯澗崖洞  
等所在已見山水類過九渡澗登山有歧路  
一行山脊由十八盤入達紫霄一行山足由澗  
中入達瓊臺同會於太和宮

南巖宮州城西南百里餘卽天一真慶宮故址南  
朝天柱北瞰五龍由棚梅祠右循崖百餘步度  
北崖升自南天門循山左行數十步又折右百

步復折而左入小天門又轉崖斗折而過大崖  
下爲大殿楹外山復起小阜爲圓光殿下則黑  
虎崖也從大殿後左折而東二十步陟崖上又  
轉西行過元君殿爲南薰亭亭外有石枰縱橫  
十八道相傳爲洞賓棋枰復從元君殿折而下  
向東行過甄室一曰獨陽崖石室一曰紫霄崖  
崖前刻龍頭橫出欄外四五尺其傍崛起灌莽  
中者爲禮斗臺岩石刻靈官像高約五寸  
許亂置小竅中不能悉其數曰五百云又東爲

風月雙清亭亭外石枰一復從故道抵大殿後  
西望飛昇臺若垂天之翼臺下爲試心石又下  
爲謝天地崖殿並山爲楮室一神厨一碑亭二  
泉二曰甘泉甘露池二曰太乙天一殿之前偏  
右爲方丈從方丈左折行堂後其上分爲二道  
左爲五師殿右穿道院中爲園堂浴堂滄水庫  
池池上有小間道可通鉢堂陟翠微折行山之  
後爲歛火崖又轉而前平行山上北折則爲崇  
福崖爲楹大小總六百四十永樂十一年落成

賜大聖南巖頰道士廩食者五十人 今不敷數  
 提點三員階正六品 今廢置道官一員 領觀  
 一廟一祠一 太元觀去本宮東北二十里右  
 老君崖山門庵也內設太上像 烏鴉廟去本  
 宮東北二里南天門之下傳云帝修道時有烏  
 鴉報曉於此 榭梅祠去本宮南一里帝折梅  
 寄榭處 其附近為雷神洞 壘字峰 金鼎  
 峯 健人峰 滴水崖 紫霄崖 僊侶崖  
 獨陽崖 道者崖 崇福崖 北崖 歛火崖

謝天地崖 白龍潭 百花泉 甘泉 甘

露泉 天一池 太乙池 滄水庫池 甘露

井 試心石 更衣臺 飛昇臺 禮斗臺

梯雲橋 步雲橋 天一橋 以上峰澗崖泉

等所在已見山水類

太和宮在天柱峯紫金城南天門外宮之正殿曰  
 朝聖殿殿之對峙距數武為小蓮峯元時古銅  
 殿移置其上殿傍為鐘鼓樓又下為元君殿為  
 聖父母殿為誦經堂為真官堂為神廚為龍池

為龍廟又下西折為方丈為廊廡齋堂道房復  
自故道折而北上為朝聖門度門復東折而下  
數十百級遶出天柱峯後為三天門又下數十  
百級為二天門為摘星橋復折而西下數十級  
為一天門為楹總五百一十有奇永樂十四年  
落成賜大嶽太和頰道士廩食者三十人提點  
三員階正六品今廢 領宮二廟一 清微宮  
去本宮七里即妙華崖也張守清張三丰亦修  
煉於此永樂十一年建為宮西別為妙華崖

謝天地崖 白龍潭 百花泉 甘泉 甘

露泉 天一池 太乙池 滄水庫池 甘露

井 試心石 更衣臺 飛昇臺 禮斗臺

梯雲橋 步雲橋 天一橋 以上峰澗崖泉

等所在已見山水類

太和宮在天柱峯紫金城南天門外宮之正殿曰  
朝聖殿殿之對峙距數武為小蓮峯元時古銅  
殿移置其上殿傍為鐘鼓樓又下為元君殿為  
聖父母殿為誦經堂為真官堂為神廚為龍池



爲龍廟又下西折爲方丈爲廊廡齋堂道房復自故道折而北上爲朝聖門度門復東折而下數十百級遠出天柱峯後爲三天門又下數十百級爲二天門爲摘星橋復折而西下數十級爲一天門爲楹總五百一十有奇永樂十四年落成賜大嶽太和嶺道士廩食者三十人提點三員階正六品 今廢置道官二員 領宮二廟 一 清微宮去本宮七里卽妙華崖也張守清張三丰亦修煉於此建爲宮西別爲妙華崖

朝天宮去本宮東六里一天門下 黑虎廟去本宮三十里九渡澗之上傳云帝修道之時有黑虎巡山廟設黑虎神像 自三天門上入紫金城爲

金殿在天柱峯極頂又名金頂元置銅殿於上明永樂以規制弗稱移於小蓮峰更爲創建基琢文石冶銅成殿沃以黃金負西面卯高丈五尺橫丈二尺直九尺式如暖閣外體精光一片毫無鑄鑿之痕內則刻劃瓦鱗及椽桷簷牙棟柱

門榻窓櫺壁隅門限諸形畢具皆剝銅爲之上  
設帝像聖容豐潤如生傍侍天兵像四莊嚴煥  
發自殿屋法像至供御器物悉是銅質金飾焜  
煌一色藏有御賜物數件龜蛇最奇蛇員瑩龜  
稜隅蛇遶龜腹背色黦如漆而龜潔如脂因其  
玉質巧絕人工非上方不有也外植銅柱數十  
根如欄杆周護之左右益以飛棧爲更衣二小  
室殿外爲臺臺外爲楹楹外爲城開四天門以  
象天闕東西北三門逼臨絕巘惟南天門通路

由之羣峯捧托帝闕高居一朵紅雲萬道寶光  
洵爲白玉乾坤黃金世界迥出五嶽珠宮紺殿  
之上者也 其附近爲顯定峰 皇岩峯 獅  
子峯 雷石峯 貪狼峯 巨門峰 祿存峯  
文曲峯 逍遙峰 廉貞峯 武曲峰 破  
軍峯 中笏峯 千丈峯 金童峯 玉女峯  
萬丈峯 大蓮峰 小蓮峯 大筆峯 小  
筆峯 落帽峰 白雲峯 仙人峯 隱士峯  
大名峯 中鼻峯 聚雲峯 手扒峯 竹

篠峯 槎牙峯 竈門峰 九卿峯 伏魔峯

玉筍峯 柱笏峯 大彝峯 把鉞峯 丹

竈峰 天馬峯 雞鳴峯 雞籠峯 風崖

青崖 皇后崖 白雲崖 三公崖 天馬崖

常春岩 集雲崖 北斗崖 昇真崖 碧

峯崖 悟真崖 妙華崖 羅公崖 九卿崖

武當澗 蠟燭澗 西澗 金雞澗 鬼谷

澗 雙溪澗 碧天洞 黃龍洞 太元洞

參斗泉 天池 龍井 試劍石 金星石

銀星石 鳳凰石 瓊臺 摘星臺 白雲橋

斜橋 星牖 以上峯澗崖洞等所在已見

山水類

庵祠附

庵 凡三十二

秦府庵在州河北响河明秦藩建 玉峯庵一

名朝陽觀在滄浪亭山頂今廢 樂都庵在古

樂都村後即今上橫山灣 準提庵在土橋路

傍 孟津庵在石板灘禹州徽府建今廢 周

府庵今改悟真庵州南四十五里明河南周藩  
建申府庵在周府庵右明內閣申建晉府  
庵在申府庵右明山右晉藩建沐府庵在周  
府庵左駙馬沐昕建崇禎五年重修崇禎九年  
燬萬壽庵在周府庵北今廢會真庵在元  
嶽門外襄府庵在元嶽門內紫陽庵明時  
楚藩建自在庵在修真觀左冲虛庵前有  
金花樹傍有舜井瑞府庵在修真觀右今廢  
崇府庵在元和觀嘉靖時建今廢路府庵

在迴龍觀今廢

明真庵在行宮西三里道人

白元福重修

金沙坪一名遇仙坪萬曆時建

吸露庵明河南唐府建

福府庵在柳坪堰

天啟時建崇禎間燬

自然庵在五龍宮

接

待庵在五龍宮青牛澗下勅建今廢

延壽庵

在太上崖左

瓊臺上觀今廢

瓊臺中觀

瓊臺下觀

月庵

白雪庵

雲窟庵

檜林

庵孫碧雲葬處

祠凡十二

呂祖祠在州治南二里 淨樂宮真官祠 玉  
虛宮真官祠 三丰祠在玉虛宮大殿左 黑  
虎祠一名黑虎廟在十八盤之上 老姥祠在  
五龍宮磨鍼澗上 棚梅祠在南崖宮卽插梅  
寄棚處 南崖宮真官祠 文昌祠在二天門  
下會仙橋上 文公祠在柱笏峰下上瓊臺之  
上 五百靈官祠 宣慰祠  
修建附

武當經明末闖獻及 國初劉二虎王光興等

賊荒廢路絕康熙二十一年總鎮蔡公元與撫  
軍王公捐修山路起朝天宮至朝聖門十四五  
里又修七星樹一帶險徑砌石設欄登者賴之  
康熙六十年觀察趙公弘恩以房民載糧上頂  
舊由仙人峰青龍背後懸險多顛覆又不可鑿  
傷山脈捐開別道較舊路近十里坦平安行  
悟真庵卽明之周府庵舊規於諸庵中尤爲閎  
麗經兵燹歲久傾圮道人李來宗募化修復適  
鎮安將軍噶公統禁旅撫輯均房捐金倡建越

三年而工成 太子坡復真庵當即襄要衝登  
頂孔道舊爲接待所殘廢久矣康熙元年治撫  
王公倡修以道人白元福主之焚修苦行者也  
十三年復壞於兵元福與徒張靜明誓死守之  
至二十三年總鎮蔡公始倡捐成之 康熙四  
十二年王公度昭守下荆南道蒞祀太和捐建  
金殿旁陪房二座旣陞撫浙江聞旁屋被燬又  
捐八百兩照舊重建並添朱欄捲棚二天門三  
天門各一座周建石墻又修太和古路自河南

內鄉縣起至金頂恭逢

聖祖仁皇帝萬壽節勅頒

御翰褒寵山靈公偕兩浙自漕院以下捐修

御書樓及供器碑亭等稱太和一時盛舉原有碑殘  
缺於淨樂之火

淨樂宮後舊有聖父母殿年久傾頽雍正八年  
前督憲邁公爲捐俸重修粧塑聖像及侍神像  
按原志引道書云淨樂在奎婁之下乃海外  
之國祖師越海東遊至於此山又引總真集

云淨樂治麋均卽麋地以州之樂都鄉爲淨  
樂國因指古坵爲聖父母塚勒石曰淨樂國  
王之墓後知州江闔又詳請革除之古事荒  
遠仙跡渺茫難以臆斷姑存其說而已大抵  
宮名淨樂或取淨樂出身之始名之至於別  
宮又踵而增設者耳淨樂舊規極濶今尚殘  
廢迎恩遇真猶然平地樓臺玉虛麗矣大而  
未奇今亦遇燬紫霄如羣仙大會五龍如海  
門幽深太和路近天門然限於巖基不能展

拓論其據勢高而收攬遠者惟南巖爲勝若  
夫黃金爲屋碧落飛樓古傳其名而未之見  
者不得不驚爲海內之所絕無者也至於宮  
殿旣盛庵祠輻輳亦勢之所必至當其山運  
隆興豈不家有神仙不然者神仙散矣毋庸  
另贅附存其名可耳前代修建已見碑記今  
有重葺者畧爲續見焉

祀典

禮曰天子祭天下名山大川傳曰能禦大災則祀之能捍大患則祀之又曰九州之名山川澤以阜財物也非是不在祀典大嶽爲天下名山大川而帝之神伏魔助順禦災捍患皆於祭義有合漢唐以往無可考據自宋元迄明事多載見遺碑

本朝循行舊禮功崇德重爲天子之所登封昭假著之爲典也宜矣紀祀典



大嶽太和山歲供元帝真武之祀下荆南道志云  
祠祀志載真武廟真武本元武七宿避宋真宗  
元朗諱改真武至今不能易曹以寧言有此宿  
則有此神理或然也今時最崇重者大嶽太和  
山真武及岱嶽碧霞元君當永樂時建真武廟  
於太和設大璫及藩司守之董其祀明史方士  
傳嘉靖三十二年建元嶽湖廣太和既成遣英  
國公張演往行安神禮又真武號百字混元六  
天傳法教主修真悟道濟度羣迷普爲衆生消

除災障八十二化三教祖師大慈大悲救苦救  
難三元都總管九天遊奕使左天罡北極右元  
大將軍鎮天助順真武靈應福德衍慶仁慈貞  
烈顯佑真君治世福神玉虛師相元天上帝金  
闕化身蕩魔天尊  
歷代封號

皇清

加封

北極鎮天真武祖師萬法教主元天元聖仁威上

帝金闕化身蕩魔天尊

宋

真宗天禧二年七月七日勅封恭惟真武之靈  
茂著陰方之位妙功不測冲用潛通尹京邑之  
上腴有龜蛇之見象允昇地寶誌湧神泉自然  
清冷飲之甘美資中國之利澤奏民疾以蠲除  
佑慶濟時虔思報德就其勝壤建以珍祀旣修  
奉於威容合登隆於稱讚爰稽懿實永耀鴻禎  
真武將軍宜加號曰

鎮天真武靈應祐聖真君又加

太上紫皇天乙真君玉虛師相元天上帝

仁宗嘉祐四年正月上元日勅封水火二將同  
德佐理至應大道顯明武濟陰威翼聖左正侍  
雲騎護國保寧輔肅元初太乙天大左將軍同  
德佐理至惠誠重威慈普濟陽辨武聖右正侍  
雲騎護國保靜輔肅守元太乙天大右將軍  
寧宗嘉泰二年十月勅封北極祐聖助順真武  
靈應真君天之貴神國之明祀赫然祥異著於

見聞在天禧時瑞表醴泉之觀若熙寧日事傳  
大順之城祖宗相繼禮文有加肆朕尤嚴於祭  
報而神每鑑於禱祈福詒冲眇將垂萬世之子  
孫德及高深普洽四方之黎庶誕揚盛美庸侈  
徽稱可特加封

北極祐聖助順真武靈應福德真君

理宗寶祐五年二月加封北極祐聖助順真武  
靈應福德衍慶真君道周六合威攝萬靈鍾元  
黃一氣之真握坎離二精之妙以茲蕩邪而辟

氛莫非救民而護國惟我朝之累聖殫至敬之  
一心在真廟仁廟則顯靈應而彰感通在孝皇  
寧皇則奉祐聖而崇福德迨予冲眇固當增衍  
慶之封嘉神聰明亦既述均陽之讚無願不成  
錫庶民之福祉何幽弗察清四海之妖氛凡同  
普率之間均在包函之內惟仁則所濟之博惟  
正則丕烈之洪強贊上真難名至德尚宏道蔭  
永庇人寰可特封

北極佑聖助順真武福德衍慶仁濟正烈真君

元

成帝大德八年三月勅封武當福地久屬職方  
靈應元天宜崇封典睠言真武昔護先朝定都  
人馬之宮嘗見龜蛇之瑞雖昭應已修於明祀  
而仙源未表於徽稱爰命太常議行褒禮謂元  
者善之長聖德合於一元聖則化而神元功同  
於三聖拯濟民生而仁周宇宙廓清世運而威  
暢風霆訂鴻名而既加宣寵光而何忝於戲天  
道主宰謂之帝帝室眷命受於天思皇多祉佑

我無疆特加號曰

元天元聖仁威上帝

仁宗延祐元年九月勅封

聖父淨樂天君明真大帝加封啟元隆慶天君明  
真大帝

聖母善勝天后瓊真上仙加封慈寧毓德天后瓊  
真上仙

大定二年十二月勅封

火神爲靈耀將軍

水神為靈濟將軍

明

洪武釐定神號

武當真武之神

永樂後稱

北極鎮天真武元天上帝

歷代祭祀

皇清

康熙十二年二月十九日差侍衛吳當色虎立

齋

御賜香幣並銀五千兩祭告 北極元天上帝恭祀

太皇太后壽算千秋祚 國保民懇祈 上帝靈鑒伏

惟尚饗並繪武當山圖進

覽

康熙四十二年恭逢

萬壽聖節差侍衛納 兵部員外郎德 太監南

前詣太和山金頂進香齋到

欽賜香儀銀一千兩又差翰林院宋 齋到

御書武當匾額五通一金光妙相懸金頂殿上一點  
贊皇猷懸淨樂宮一仙籙崇虛懸周府報國庵  
一曲成萬物懸南巖宮一清虛至德懸玉虛宮  
原頌

宸翰於淨樂宮朝聖門建

御書樓藏之奉到香儀銀修各宮觀供器具載碑記  
明

永樂二十一年修建各宮祭曰茲者命官統率  
軍夫修建殿宇報答神貺上資薦揚皇考皇妣

下爲天下生靈祈福謹用祭告神其相之

洪熙元年遣禮部侍郎胡濙致祭曰維神道高  
元妙功運化權廣濟生靈陰翊皇度茲予嗣位  
之始虔修告祀伏惟歆格永祚邦家

宣德元年遣太常寺丞袁止安致祭曰惟神參  
贊元化顯相邦家我皇祖崇建祠宮昭答靈貺  
茲予嗣位之初謹用祭告惟神昭格茂錫靈庥  
正統元年遣平江伯陳佐致祭曰惟神丕顯靈  
威佑我邦家祛災凝祥永世斯賴茲予嗣承大

統紀元之初敬用祭告用祈洪庥

景泰元年遣翰林院侍講徐程致祭

天順元年遣定西侯蔣琬致祭

憲宗即位遣吏科左給事中沈瑤致祭

孝宗即位遣陽武侯薛倫致祭

武宗即位遣崇信伯費柱致祭

世宗即位遣工部右侍郎陳雍致祭

穆宗即位遣尚寶寺少卿徐珙致祭

神宗即位遣工科給事中吳文佳致祭

光宗即位遣武安侯鄭惟孝致祭

武宗告祈雨文今歲以來雨暘愆候田苗枯槁

黎庶憂惶予心兢惕虔致禱祈惟神矜民旋斡

太和式調和氣以濟民艱庶民有豐稔之休神

亦享無窮之報

武宗告弭盜文近歲以來羣盜為梗生靈被害

在在有之命將徂征稍臻平定餘災未殄尚累

天和水旱相仍妖祥疊見永思厥咎良切痛心

爰訪羣臣飭躬修政同期昭格庸迓神庥

嘉靖三十一年重修宮殿遣工部右侍郎陸杰致祭曰茲者奉修元聖宮宇興工之始卽感神彰顯應圓光屢現敬仰真庥謹用遣官祭謝伏祈聖真昭格永垂庇佑錫慶邦家 有明建太和山宮殿飭提鎮藩叅主其祀又差大璫駐山監之官役羽衆廩食不貲於時祭特祭外額定各宮供奉燭千餘對油數千觔香數百觔外庵觀二十六處俱定有香油蠟燭之數糜費不可指計今惟存原設均州佃地二萬七千五百畝

光化縣佃地二千八百畝於每年徵收租稞供八宮祭祀並羽士口糧俱有一定條規事隸守道蒞派均州吏目經徵復於乾隆六年通詳立案以免隱弊附識之

按明史禮樂志載弘治元年禮科張九功禮部周弘謨等議北極佑聖真君者乃元武七宿後人以爲真君作龜蛇於其下宋真宗避諱改爲真武靖康初加號佑聖助順靈應真君圖志云真武爲淨樂王太子修煉武當山



功成飛昇奉上帝命鎮北方被髮跣足建皂  
纛元旗此道家附會之說國朝御製碑謂太  
祖平定天下陰佑爲多嘗建廟南京崇祀及  
太宗靖難以神有顯相功又於京城艮隅並  
武當山重建廟宇兩京歲時朔望各遣官致  
祭而武當又專官督祀事憲宗嘗範金爲像  
今請止遵洪武間例每年三月三日九月九  
日用素羞遣太常官致祭餘皆停免攷真宗  
拜受天書至徽宗自號神霄玉府宣和羽士

虛靖道君皇帝其時元老休沐提舉各宮朱  
子亦嘗提舉雲臺觀謂之祠俸宋之崇道教  
固矣唐書藝文志載葉靜能太上北帝靈文  
三卷三府秩官表載姚簡爲均州刺史所傳  
禱雨五龍太宗秩祀未爲無據荊州圖記晉  
咸和中謝允辭羅令隱武當遇戴先生郡國  
志戴孟卽漢武帝所遣上將軍戴顓生入武  
當採藥者也南史劉悅在梁州迎武當道士  
孫懷道合仙藥五代史郭無爲嘗衣褐爲道

士服居武當山蓋自漢迄晉唐五代茲山已  
屬仙居奉祀真武略見於唐不自宋始而獨  
盛於元明以及

本朝者何也山不封則不名神不封則不靈蓋  
自都建上京居北御南與帝合體隆名徽號  
運使之然耳龜蛇水之本相黑衣皂纛水之  
本色其帝太皞其神元冥冬至所迎禮詳月  
令天一所生數始河圖於五方之帝爲正祀  
於五嶽之神爲首領生殺之所自出雖歷劫

不能易也是以位居於北令主肅殺固有取  
於蕩魔德合在水氣含生育亦更利於祈嗣  
覽九域名山奉真武者十之七八淨樂太子  
之家祠而戶祝之也豈偶然哉

大嶽太和山紀畧卷之四

僊真

僊之有無不得而知也人可爲仙而至今猶在  
不得而知也考亭氏曰修煉家收攝神氣比世  
人則長存久亦必散傳曰深山大澤實產龍蛇  
言靈秀所鍾也以太和之高特奧衍又被真武  
之聖跡神踪居其地必有飄飄遺世羽化以登  
者竟謂其無仙焉抑又不可列史皆作仙釋方  
外傳舊志所載多有其人錄之以警人之入山

頂禮出卽戈矛其心鬼域其行者且因以各自  
警焉紀仙真

僊

周

尹喜輿地紀勝關令尹周康王之大夫姓尹名喜  
號文始先生當周之末大道將隱預占紫氣西  
邁有道者過之出爲函谷令未幾太上度關喜  
執弟子禮迎拜授之道德二經約後會蜀之青  
羊肆托疾不仕隱居谷內後入蜀歸棲於武當

三天門石壁之下石門石室喜之所居古有銅  
牀玉案今無之以其所居名曰尹喜崖澗曰牛  
漕澗青羊澗皆太上訪喜之地

尹軌神仙傳軌字公度太原人文始先生之弟子  
也博極羣書晚乃學道常起居林麓間服黃精  
年百餘歲言天下安危盛衰未嘗不驗入太和  
山後領杜陽宮太和真人今爲紫虛陽光道德  
籙真師

漢

戴孟郡國志姓戴名甌生漢將軍武帝遣入此山採藥棄官學道號孟盛子受法於清靈裴真人得玉佩金璫之書石精金光之符周遊名山日七百里白日上昇落帽於武當山峰之上今呼曰落帽峰

馬明生列仙傳臨淄人也本姓和字君賢少爲賊所傷在路遇神人與藥救之再生乃師安期先生周遊天下勤苦備經遂授太清金液丹經入武當山石室中修煉藥成先服半劑爲地仙展

轉九州五百餘年乃白日昇天

陰長生雍州記長生漢光武陰后之族鄧州人馬明生之弟子也得師太陽神丹之訣同隱武當丹成馭氣飛行周遊六合後至中州仙都白日上昇

燕濟

舊志姓葉

道學傳名濟字仲微漢明帝時人少好

道術棄官不仕後居武當寢息無度或因積石倚大木雖歷四時衣服不變居常散髮亦或練巾飛步雲煙人莫之近

謝允真誥稽神樞云允字道通歷陽人少英毅歷仕羅邑宰晉太康中辭官入道西上武當見戴先生坐於石上授以煉神冲虛之道俄失所在於是結茅石室不數年得冲寂之妙飛行絕壁後仙去故武當亦名謝羅山

徐子平類書安帝時爲華陰令棄官學道隱於武當山砂郎澗釣臺之下洞明鍼灸隆安二年飛昇而去後人祀之石鼓庵號曰徐真君至唐一

行禪師與御史李虛中錢塘東齋徐大升叅訪子平真數不得其傳夜夢斯文藏於武當山砂朗澗釣臺之下遂往尋之果得斯文三篇定真論喜忌篇繼善篇行於世

劉宋

劉虬隱逸傳劉虬字靈預天資穎悟博究墳典宋泰始中爲晉王記室解官辟穀入武當山仙去所居石室曰劉爽巖今隱士崖是也

唐

呂純陽父姓李母姓呂本唐宗胄舉進士狀元及第因武后殲唐子孫乃從母姓先隱太華山中道明三元苦心救世王帝選爲天仙狀元勅命爲傳教祖師嘗遊武當居紫炁峰

孫思邈華原人七歲日誦千言及長好談老莊隱太白山學道求度世之術洞曉天文精究醫藥務行陰德偶見牧童傷小蛇血出脫衣贖而救之旬餘見白衣少年邀至家至一城郭儼若王者居一人絳衣出迎命一青衣小兒拜謝始省

救蛇事左右曰此涇陽水府也以輕綃金珠相贈辭不受取龍宮三千奇方與曰此可以助道者濟世救人思邈歸編入千金方中遍遊名山歷武當至唐太宗召始詣京師永徽三年已百餘歲一日沐浴衣冠端坐俄而氣絕月餘顏色不變及入棺惟空衣焉

楊仙號華陽先生又沈仙又陶幼安俱得道於武當山一住楊仙岩一住沈仙崖一住仙侶巖百花泉

宋

陳搏字圖南亳州真源人賜號希夷初遊太山巔  
長松下與安期黃石輩論出世法合不死藥曰  
安能出入輪迴間哉乃盡棄家業攜一石鎚而  
去遇鹿皮處士謂武當山石崖可隱遂往栖焉  
服氣辟穀凡二十餘年感五炁龍君授以睡法  
五代之末移居華山傳云五龍飛空送之周世  
宗賜號白雲先生一日乘驢遊華州聞宋太祖  
登極大笑曰天下自此定矣後遊峨眉山鑿石

室還卒於蓮花峰下年一百一十有八歲

吉志通邵陽人幼穎悟博學居武當十年不火食  
但餌黃精蒼朮精神澄徹行步若飛一日召弟  
子戒以珍重道教言訖而逝元中統甲子也  
王當陽桐汭人元初遇異人授幻化之術後遊武  
當而歸於郡南平頂山建昇平道院修煉其中  
撰述精語年九十餘忽端坐而化

張士遜字退傳均州人初居光化少孤貧讀書於  
武當山有道士見而異之曰子有道氣可隨我



學仙公不欲宋太宗雍熙中登科甲位宰相後  
竟隱武當仙去

房長鬚武當傳房長鬚不知名隱居武當日以栽  
杉爲事一日遇元帝化形道相詢以栽杉之因  
慰之曰神則清矣惜乎無鬚以手領之經宿覺  
有物如絲縈於胸臆視之鬚已長尺餘矣一日  
雲中隱隱見跨鶴之形回視故居惟杖履在今  
五龍宮後古杉其手植也

田蓑衣武當傳不知名隱武當隱仙巖石室冬夏  
止一蓑衣時久因以蓑衣稱之隆冬則真氣如  
蒸盛夏則溫涼如玉人有疾叩之者摘衣草吹  
氣與之服之卽愈煉大丹端平間失所在今丹  
室爐竈存焉

謝天地武當傳不知姓名絕粒不食居南巖更衣  
臺下石室中壁萬仞人莫能往來獨飛行自若  
人有問但應之曰謝天地無他語人以是名之  
亦以是名其岩後仙去

孫寂然記曰名元政號寂然子嗣業茅山清真觀

得。上清五雷正法。紹興辛酉。登武當時。罹金難。殿宇一空。爲興復五龍諸宅。以符水爲民除疾。衆歸之數年之間。宅殿悉備。高宗詔赴闕。廷符水稱旨。勅度道士十人。後還山無疾而逝。藏其蜕於桃源之東。

鄧真。官名道安。孫寂然之弟子也。自幼隨師。開復武當。盡得其師上清五雷正法。駕風鞭霆。其應如答。繼住五龍。興建正殿。頑石壁立。鏡鑿甚苦。一夕雷雨。爲破其石。度弟子數人。以觀付之。

秦中預告徒衆。奄卧而逝。大風拔木。人謂乘風而往。劍瘞宮北。

曹觀。妙名侍德。峴山人也。幼入武當。嗣五龍之派。天性穎悟。自作一家書體。道法陰陽。靡不博究。領住山之職。後移領三茅崇禧。及歸晚節。清高衆期。輕舉一夕。夢山神語曰。三茅真君來。日降此迎。至會仙峯。久無一人至者。日將暮。真君化爲田父。荷蓑而至。抵觀拜於堂下。尋欲勞之。不得。但見異香襲人。覆滿庭戶。悔無及矣。後戒徒。

衆曰吾因受三茅真君禮不免金解端平三年  
十月末旬果罹兵難白膏凝膚略無腥血刃者  
致拜釋劍而去後蛻塚於桃源

唐風仙名守澄隨州人也幼入武當姿貌古怪鶴  
體松形葫蘆數十常拄杖上往來於均房間郡  
守程進令開闢武當香火道人之吉凶無不驗  
人被叱者卽蒙福慶人以風仙稱之開慶己未  
不知所

元

汪貞常名思真號寂然子家世徽人入武當山至  
元乙亥領徒衆六人開復五龍荆榛塞途黑虎  
爲之引導興建殿宇四方師禮之任本宮提點  
吉凶預知後無疾而蛻人多夢其步紫雲而北  
去

魯洞雲名大宥號洞雲子隨州應山人也家世宦  
族幼入武當學道遍歷南北至元乙亥偕汪貞  
常開復武當任紫霄崖年八十餘以道著遠近  
點墨片紙可療疾解化之日面若童顏

葉雲萊名希真號雲萊子得清微道法避兵入武  
當山至元乙酉應詔赴闕止風息靈禱雨却疾  
悉皆稱旨至元丙戌領都提點任武當護持後  
還山儵然而退

雲子

劉道明號洞陽荆門人與葉雲萊同師雷困黃真  
人授以清微上道居五龍搜索羣籍詢諸耆舊  
纂總真集紀勝錄

張道貴名雲巖號雷翁長沙人至元間入武當禮  
汪貞常爲師同雲萊洞陽謁雷困黃真人得先

天之道歸五龍宮潛行利濟門下嗣法者二  
餘人得其奧者惟洞困焉終於自然庵

張守清名洞困號月峽叟宜都人幼習儒業長更  
爲吏年三十一聞武當魯洞雲名投禮出家修  
煉金丹得雲萊洞陽雲巖三師之道創建南崖  
天一真慶宮奉詔祈禱雨雪立有顯應人皆神  
之宣授體元妙應太和真人管領教門公事後  
退隱於清微妙華巖精修上道棄形蛻去  
黃明佑字太霞潭州人早歲抗志煙霞歷諸名嶽

禮武當太和張真人嗣清微法派凡有所禱無不感應

單道安本州人從南岩張真人學道精究道法殷勤弗怠真人昇舉後潛於壘字峯屏絕人事洪武初遊西華終南諸山仍居重陽萬壽宮一日以所受元秘與門人而去弟子李素希攜冠履瘞於五華仙瑩

曹古松義興人生於元季幼入句曲山禮三茅君出家元符萬寧宮後入武當煮石茹芝韜光匿

影還句曲復入杭開元一日對王眉叟真人作頌辭謝端坐而逝數日後有蔣姓者見古松如生拜辭而去

鄧青陽生於元季來武當從高士學黃老莊列周易龍虎大丹諸書精思熟鍊深得其奧遊武林有忘情消白日高卧看青山之句所著觀物吟又曰警世文洪武初吳中人多有識之者後不知所終

明

張三丰號元元子又號張邈過遼東懿州人張仲安第五子也寓居鳳翔寶雞縣之金臺觀修煉忽留頌而逝士人楊軌山歿之臨窆復生以小鼓留其家後亦亡去入蜀轉楚登武當山洪武二十四年詔求之不得永樂中遣禮科都給事中胡濙遍詣天下名山訪之不遇又舊志載張全一號三丰風姿魁偉鬚髯如戟頂中作一髻一笠一衲自無寒暑又號爲張邈過或處窮山或遊鬧市嬉嬉自如及至論三教經書絡繹

不絕凡吐詞發語專以道德忠孝爲本事皆先見或三五日一餐或兩三月一食穿山走石行住無常洪武初遍歷名山搜奇攬勝至武當結庵庵前古木五株栖其下猛獸不距鷲鳥不搏人益異之嘗與耆舊語云吾山異日與今大有不同命邱元清住五龍廬秋雲住南岩劉古泉楊善澄住紫霄又結庵展旗峰北曰遇真宮黃土城內曰會仙館語弟子周真德曰爾可善守香火成立自有時來非在予也洪武二十三年

拂袖長往不知所之永樂十年遣使致香書屢訪不獲正統元年勅封通微顯化真人

李素希字幽巖號明始洛陽人元末棄家遊武當洪武初住持五龍宮後退隱於自然庵永樂三年棚梅結實遣道士易本中上貢賜以表裏鈔錠四年棚梅仍實復遣上進賜賚如前是年詣朝謝恩賜坐便殿諮以理國治身之道惟以道德奏對上悅禮待甚厚賜還本山永樂十年勅遣大臣創建宮觀三十餘處訪古跡舊規皆一

一陳之永樂十九年六月初五日囑門徒各宜精修學道今教門大興吾去無憾矣語畢端坐瞑目壽九十三翼日焚化骨齒皆青人傳其爲仙冠劍藏於黑虎澗上

王越字世昌安陸人登進士爲人英爽磊落有經略才以邊功封威寧伯後仙去踪跡多在太白山屠大山中丞會訪之不遇其子本峻作中丞年譜云某月日訪故威寧伯王越於山中卽日遁去耆舊相傳今尚有見之山中者

欽子李在太和得道屠大山中丞奉詔修太和會  
訪之山中

雷鬚頭者名太雲不知何許人少爲書生好道術  
入沙門又棄而學仙成化間居太和山敝衣蓬  
首行若飄雲人或於山下見之忽失所在舉頭  
望之遙在高巖雲霧中荆王求見之請曰願乞  
片言太雲曰予丐人也何足以語仙王曰汝年  
幾何曰半歲王曰汝何許人曰幽州生建康長  
廣東編戶遼東應役王憊然不悅大相訾詆欲

執之忽不見

李孤雲河南人洪武初來武當五龍宮與鄉人李  
幽巖結方外友壽九十有二冠劍藏於桃源洞  
劉古泉河南人入寶珠巖下常蒲團獨坐一旦告  
其友楊善澄曰吾解帶正在此時語畢而逝  
楊善澄太行山西人夙有道契志在太和紫霄之  
下後如其意與劉古泉爲友人並敬之

邱元清西安富平人幼從黃得真出家洪武初遊  
武當爲五龍住持有司以賢才薦授監察御史



不受轉太常卿每遇大祀上宿齋宮詔以兩賜  
奏對有驗公餘黃庭道德不輟於口閒則凝神  
坐忘一夕謂門徒曰明日乃吾歸辰至期端坐  
而逝壽六十七朝廷遣禮部侍郎張智諭祭還  
葬五龍宮黑虎澗之上

彭祖年西蜀人少業儒詞翰俱美天文地理陰陽  
度數卜筮醫術無不研究從汪真人入大都洪  
武初來武當栖遯養高如如自樂壽八十二

盧秋雲光化人從終南山大重陽萬壽宮高士遊

悟全真之理隱南巖紫霄之巔永樂八年無疾  
而化

黎一泉本州人幼出家於紫霄宮元末遊江右諸  
名山訪道尋師杖履瓢笠放浪形骸之外再謁  
毛公壇張公洞得林屋洞天王無偽授以太極  
上道清微底妙仍歸紫霄崖年八十一儵然蛻  
去

李德困號古岩金臺人自幼入陝西重陽萬壽宮  
出家壯遊武當於紫霄宮禮會仁智授以清微

雷法徙居元和觀洪武二十三年湘王謁武當  
嘉其修煉賜住荊州府長春觀一日謂人曰吾  
將返矣作頌曰八十餘年光陰不染不着毫分  
大笑呵呵歸去一輪明月當天王聞之嗟悼遣  
官葬於元和觀之東

周自然金臺人自幼入全真教長遊四方以藥濟  
人洪武初住武當五龍行宮年將耄耄貌若童  
穉一日以所藏道書醫術付弟子曰吾當委順  
去矣翼日沐浴更衣而逝葬於桃源澗

燕善名號景山洛陽人從邱元清入武當勤事香  
火道俗無不敬慕永樂十八年無疾而化

蒲善淵關西人從元清學莊列之道洪武十五年  
授均州道正永樂間奉使四方諮訪賢達後於  
章貢元妙觀無疾而化葬於黑虎澗之上

孫碧雲關西人幼入西嶽華山洪武二十七年徵  
至京賜衲衣齋供館於朝天宮明年賜還華山  
永樂十年復召至京賜詩一章號虛元子勅授  
道錄司右正一又勅授南巖宮住持十五年忽

謂門人曰教門已興吾將往矣翼日沐浴更衣  
遙空禮謝而逝葬於檜林庵有碧雲集行世  
簡中陽字欽和武昌人得異人授以中黃上道清  
微秘法洪武辛未來武當居紫霄之巔辟穀坐  
忘永樂丙戌召見問元帝昇真事蹟一一奏陳  
賜以祠部護身符牒還山後隱於福地峯杜門  
守靜告門徒曰吾將謝世矣語畢端坐而去印  
劍藏於紫霄之西壟

任自垣幼穎悟讀書曉大義出家三茅山元符萬  
寧宮遂知名永樂十一年選授太和山玉虛宮  
提點宣德三年陞太常寺寺丞提調本山所著  
有太和山志行於世宣德五年以壽終還葬句  
容

雷普明本州人遊龍虎山得祈雨法太監陳喜奉  
勅送元帝像於王虛舟至均之亂石灘淺閣不  
行普明書符投之潭是夜大雨水漲御馬監馬  
大疫檄普明治之遂息歷淨樂宮提點先授太  
常寺寺丞後陞少卿

虎皮張名地俱不傳今棚梅祠南最上巔有樓櫺  
一區相傳卽其修道處後於此得道化去

范了髻不知何處人冬夏一衲食一飯無鹽酪所  
栖止一石竇貌瘦神腴雙眸炯炯語多儒者言  
後不知所終

羅洪先字達夫號念菴江西吉水人進士及第官  
翰林贊善以諫罷歸初寓南嶽後登太和棲息  
於老君洞之對崖人莫悉其動止今名之爲羅  
狀元巖云

李長庚號碗白青州人生而好道於書無所不讀  
入武當至均州滄浪亭遇道者龐眉丹顴年可  
六七十許號四維長者道俗年半百者爲言長  
者居山多年予等爲兒時所見貌已如此人或  
測之爲羅念庵云

李真運山東人奉三清教坐卧靡常盥櫛俱廢赤  
脚行雪中募修神路三百餘里後又修玉虛宮  
名貴咸禮焉明末無疾坐化冠劍藏於黃沙河  
志真橋北有塔建於其上

皇清

二虎王西秦人官於明位至副戎年五十棄家出遊學道武當山名不傳有苦行感二虎爲伴因以名每於夜靜持香信步所之遍走山澗香盡則還有強寇執索騾馬王引至一處但見二虎怒哮作欲噬狀寇惶怖求免方脫順治八年正果朝元建壇勒石

竺野鶴年百四十餘歲明嘉靖間人遍遊天下名山康熙初修道武當明真庵嘗語客曰無身何

處修道得道又要棄身正欲棄此身不能耳

白元福號柱峯西秦金明延川人以明經擢職官未幾掛冠去入太和七真洞後爲諸當事強起修復武當宮庵橋梁嗣修明真庵爲聚徒講肄之所壽七十一日書偈云性返靈明炁返空太虛似我不相同只因會得些兒意撒手撐開混沌中偈畢端坐而逝

楊常炫山西人庚辰進士明末棄官登華山頂復遷嵩嶽三遷於武當之北巖與住山白元福相

友善餌精服朮於洞者六年預知山中劫數將  
至出遊江漢間爲憲副余公誦經救劫刊劉洞  
陽總真集行世

蔣超字虎臣金壇人登順治丁亥科榜眼歷官國  
史院侍讀提督直隸學院甘蔬食好仙佛棄職  
遍遊恒岱嵩華康熙六年遊武當著勿作四種  
罪業說後去峩眉將坐化索筆書偈去

段雲陽西安人住淨樂宮開齋堂接待往來歷五  
十年不懈有所求者爲之拜斗誦經襄鎮焦應

林祈嗣卽孿生觀察司及州牧延請禱雨無不  
立應年八十三於乾隆辛酉先示徒以歸期鼻  
垂青絲尺許趺坐而逝

禪附

不二和尚名圓信北京房山縣人薙髮白雲山禮  
大僧德敬爲師明嘉靖庚申入武當住虎耳巖  
數十年賢士大夫之轍以日至尚方之賜掖庭  
之供以月至虎耳崖之名遍天下先於正德間  
曾入大內施食有武皇所賜千佛衣尚在距和

尚示寂期已近百年合計不啻百二十歲事見  
王元美汪伯玉袁中郎姚履素諸記中

按僊真所載如陳希夷隱華山精於易孫真人  
隱太白神於醫皆道學師儒也希夷以太  
極圖授穆伯長歷李挺之邵康節以及周濂  
溪孫真人與盧照隣論養性之要膽欲大而  
心欲小智欲圓而行欲方此等學問豈修煉  
家數哉心印經曰上藥三品神與炁精若儒  
者止論理氣理足則氣聚精與神皆統之劉

元城之歿風雷滿室朱紫陽之終玉筋雙垂  
非不能仙不肯仙耳此際消息甚微主理則  
精神歸元於腔子裏考終而為儒主氣則精  
神脫去於軀殼外羽解而為仙若夫交媾坎  
離抽添鉛汞攬金烏搦玉兔懷嬰兒抱姤女  
養元胎開天門又仙之別派也余甚惜希夷  
輩之不慎所終使人得以仙名又惜後之好  
異者摩娑蛻骨華山希夷峽有蛻骨  
匣視之紅潤如生僅與爐  
火道士同類而編次之良可慨也因搜太和

仙錄附論之以志訪道名山在此不在彼也

物產

猶是物耳何紀乎太和非紀物也採崑山之石  
片片是玉折鄧林之枝寸寸皆香有所以物物  
者矣太和象應北斗元武神位北方天一之數  
生物之始其膏壤之所封植玉液之所滋培風  
穴雷巖雲窟星牖月池龍洞醴泉瓊露之所噓  
翕而灌溉之者爲物華爲天寶雖同是物名而  
其形異色異味異性異氣異仙源列品非人間  
種類之所可擬故曰非紀物也紀其所以產之



而物物者也紀物產

太嶽太和山自麓至頂七十餘里週圍數百里土地  
奧衍物產繁富方升云道士廩食者四百人人給  
之田徙民往耕凡五百五十戶歲得穀三千七百  
餘石王在晉云五龍行宮東平田四畧桑柘村落  
宛然農舍馮時可云過華陽橋除道楚楚田廬桑  
麻不類深山姚履素云滴水巖沿途多巨木檉松  
栢檜交蔭疊翠皮葉俱脫者曰棚又五龍石池金  
鯉數百頭徐學謨云棚梅祠西經杉木林結陰可

坐又云天柱頂間生朱草靈藥王元美云歛火巖  
樹作龍爪虎耳巖頂有池蓮葉田田譚友夏云金  
沙坪橡輒隨其折處道人煮橡麪接衆馬一龍賦  
云濯土之毛姑舉一二堯韭禹糧秦檜漢栢房李  
枝柑襄橙鄧橘茵萸蓼芷薑菽蒟菁杪檗芳菲蒲  
柳含英年遐松艾品列廿黃飛走昆介爲物且饒  
類別種差不可殫紀撮其衆著者縷列焉

穀之屬 一曰黏穀 有香穀 早稻穀 鴈落黃

火裏早 百日粘 白米粘 赤米粘 清乾

粘 麻粘 白芒等類 一曰糯穀 有魚子糯

紅糯 鷹嘴糯 柳條糯等類 一曰粟穀

有薄地降 柳根赤 竹葉青 搭過梁 毛葫

蘆 紅酒 黑酒 大青 小青 攢子糯 白

沙 靠山黃 龍爪糯等類

豆之屬 有天鵝蛋 八月砑 黑豆 菜豆 紅

小豆 白小豆 紅豇豆 白豇豆 豌豆 蠶

豆 蠶豆 花小豆 茶褐小豆等類

麥之屬 有大麥 御麥 燕麥 白芒 蠶條

金絲黃 甜蕎 苦蕎 又有芝蔴 黍子 高

梁等類

蔬之屬 一曰園蔬 有白菜 菘菜 波稜 蒿

苣 莧菜 茄 蘿蔔等類 一曰山蔬 有笋

蕨 山藥 茵 羊肚 藜蒿等類 一曰野

蔬 有黃花菜 百合 碎米菜 馬齒莧 竹

葉菜等類

瓜之屬 有王瓜 冬瓜 西瓜 南瓜 絲瓜

甜瓜 瓠子 又有葱 韭 蒜 花椒 茴香

等類

藥之屬 一曰草部 有蒼朮 桔梗 前胡 柴

胡 天麻 升麻 半夏 厚朴 天南星 麥

門冬 地骨皮 天花粉 藜蘆 管仲 金沸

草 龍膽草 五加皮 何首烏 覆盆草 紫

花地丁 白何首烏 山當歸 白蘚皮 石菖

蒲 金銀花 大戟 莞花 葶藶 遠志 白

芷 菊花 香附 烏頭 黃蘗 細辛 稀莖

車前 商陸 茵陳 山地黃 牛旁子 硃

砂根 隔山清 九仙子 獨脚蓮 紫草麻

四兩銀 水牽牛 黑牽牛 益母草 靈芝草

淫羊藿 地榆 血藤 白芨 黃精 山藥

防已 元參 牛膝 木賊 瓜蒌 芍藥

瞿麥 扁畜 連翹 薄荷 鳳眼草 二曰木

部 有枸杞 黃柏皮 山桂皮 桑白皮 五

倍子 青木香 辛夷 杜仲 桑寄生 桃寄

生 常山 楓香 三曰石部 有金星石 銀

星石 自然銅 又有石燈心色蒼而直如腐石

浸油燃之光明不燼亦曰千年燈

果之屬 一曰園果 有杏 桃 梅 李 櫻桃

棗 胡桃 柿 大栗 梨 石榴 梧桐子

等類 一曰山果 有銀杏 茅果 山查 榛

子 橡子 歲饑採之煮春為麪代食 一曰水果 有藕 芡

實 蓮子 小菱等類

木之屬 有栢 松 椿 楸 槐 棟 榆 柳

桑 柏 桐 杉 梓 楓 冬青 又挂劍

松相傳帝初入山遇太上賜劍挂於其上因名至

今枝葉蓓翠 棚梅相傳帝插梅寄棚處扶疎不

似常梅偶結實如杏甚甘香 騫林樹萌芽茁秀

如茶能愈疾 萬年松高四五寸色蒼翠生澗石

上收藏巾笥乾久不朽少以淨水沃之即活 干

年艾艾葉菊花蓬根木榦至秋葉生青珠如丹顆

為灸炷最良

竹之屬 有茅竹 青竹 水竹 紫竹 斑竹

叢竹 楠竹 又雲竹紫瑩黑文

花之屬 一曰園花 有牡丹 芍藥 紅梅 臘

梅 紫薇 紫荊 桂 木樨 梔子 海棠

山丹 水仙 木香 葵 薔薇 迎春 素馨

玫瑰 鳳仙 雞冠 龍爪 蕙 菊 一日

山花 有蘭 七里香 或云即芸香辟蠹魚 野菊 水有

荷花 蘋花 蓼花 蘆花 又有天花色紅而

艷有懸絲尺餘秋末遍山谷

草之屬 一曰陸草 有芝 蒿 茅 可誅以覆室 苔

芭蕉 吉祥草 可厭災催產故名 救窮草 艾 一

曰水草 有蒲蘆 荻 藻 芹 葛乳色赤味

苦而甘 又有松蘿生高峰古木上長者丈餘凡

蛇虎湯火傷及頑瘡類嚼汁吞服吐渣敷之立愈

相傳帝服松蘿衣即此

毛之屬 有虎 黑虎即本山神虎 豹 鹿 獐 山羊

羚羊 猿 猴 野豕 麕 狼 熊 狐 獾

兔 松鼠等類

羽之屬 有靈鳥 即木山神鳥噪求人飼飛而接食傳云有紅啄者見之吉 仙

鶴 鳳凰 見鳳鳴石 白鷗 錦雞 山雞 杜宇

寒號 竹雞 畫雞 畫眉 鸛 鵲 又有我

師鳥褐衣金距紅足碧爪每清秋於孤峯深林中  
嗚呼我師徹夜不止半部樂形如黃雀數十為  
羣如鼓瑟音

鱗之屬

有龍

凡潭池所居之龍皆隸五龍頂為五炁龍君所御

蛇五

色金魚

五龍宮日月池內種類大且多

鱣

鯉

鱖

鱔等類

與漢水產同

介之屬

有龜

仙龜崖有神龜藏巖中傳云時見岩上

蛤

蚌

蟹

螺等類與漢水產同

按紀物產者禹貢方物也山海經怪物也爾雅

碎物也離騷幽物也三都二京江海等作雜物

也若天臺岱華諸賦多舉仙物如餌精服木啖

桂餐松為其可以辟穀而與道家為近此則太

和例也然傳稱名山大澤能出雲雨以為民阜

財物豈但產異品養羽士作求仙計哉宋元崇

祀武當獨重大五龍靈應真慶宮蓋以真武坎

水之精也五龍水藏之神也龍與龜蛇一炁為

用故其山有龍池雷洞風穴雲巖所以佈施雨

澤順成年穀而宜於物產者也記云泰山之石

出雲尺膚不崇朝而雨天下古王者之禮嶽尊  
神意在斯乎太和體大質厚負地涵天苞孕聖  
靈細縑造化一花實一毛羽固不類人間凡種  
矣獨是草名不死不能使人人之皆壽藥號長  
生不能使人人之無饑非帝所以覆庇下民之  
至意也茲於帝居百里內標其物之異者以示  
山氣之靈奇舉其物之常者以同民間之樂利  
俾司牧者虔奉龍宮以敷揚帝澤使之雨暘時  
若百穀豐盈生齒繁滋卽紀一物產而爲民祈

福之義莫大乎是矣

拾遺

衆莊曰齊諧者志怪者也惜乎猶有怪之說者  
存也以圖視河之馬以書視洛之龜不怪矣大  
嶽嶽乎其嶽者也元武元乎其元者也當其興  
時嶽靈神功交相感動又發以累朝聖帝明王  
之鴻願大力又積以普天公卿士庶人之虔禱  
誠求精氣所結聚必尤有奇形幻影光怪詭秘  
而神之靈之者非第如稗海所載洞冥幽怪西  
陽西京搜神拾遺諸記之荒誕所可比志怪以



志不怪也紀拾遺

禹王廟在龍山頂水經注所稱龍巢山也下有險灘曰鐵鑪相傳神禹導水至此今江心巨石下有  
有大鐵圈存焉冬涸捕魚者嘗見之

玉印貯金殿內方三寸許高四寸許碧色光潤篆諸天大法王寶六字邊旁鑄郭天祥造進不載何代人亦無年月

雲露巖上有石相傳石欲墜真武以足抵之今石上巨跡猶存

縮劍坡一名縮石坡在均穀交界昔帝插劍石腹中搖之可動取之不能出

古銅殿元時所建明永樂撤置於小蓮峰今呼爲轉展殿

遊鐘上鑄永樂十三年龍集乙未二月吉日造懸太和拜殿右常自搖動不定人喧視之則大動石魚在玉虛宮擊之鏗然有聲相傳開山時掘地得之有鱗鬣似魚

王靈官明史禮樂志載隆恩真君乃玉樞火府天

將王靈官也永樂中以道士周思得能傳靈官  
法建天將廟及祖師殿宣德中封真君按宋封  
太一天大左將軍元封靈曜將軍卽火府王靈  
官也宋封太一天大右將軍元封靈濟將軍卽  
黑虎趙元帥也二靈官最顯應朝山者往往夜  
聞鞭聲云靈官巡山

黑虎廟相傳真武修真時黑虎巡山乃北方天一  
之所化護國鎮山之神稱曰元帥又有烏鴉廟  
亦云烏鴉報曉祀以爲神

威烈王廟唐姚簡字易夫隋人也太宗時爲武當  
節度貞觀中大旱蝗姚被命武當虔禱有五儒  
士風貌殊異從容語簡曰予等五龍君也帝命  
守護此山爲子正直祈禱精嚴故來謁宜速歸  
頃之雲氣地湧失所在雨布天下具聞於朝後  
解印挈家隱居武當證道帝命爲本州守土鎮  
山之神宋初却蝗救旱靈顯昭著進封忠智威  
烈宣勅建祠紫霄宮之東卽威烈觀也

玉像殿在五龍宮有玉像五尊相傳開山時掘地

大雅大和山經卷四  
得之樸拙似古製

道藏載隰州陸諒嗜酒好殺生妻朱氏力勸不改  
自將粧奩潛畫真武一軸請道士轉經供奉並  
受持戒律後諒卒朱氏堅心崇奉忽堂上露一  
片花甌夜有光拭去土苔乃黃金也朱氏驚訝  
不敢收藏報知州秘監蔣庭堅願歸官司庫鎚  
鑿之忽現無限小赤蛇並碧龜圍繞砧墩又一  
蛇稍大蟠在金片上良久不見猶有一蛇如線  
隱隱在金面內州司詳請合給朱氏不受封金

片啟奏因看詳隰州朱氏好善真武應化特賜  
黃金不准支用打造真武一堂聖像遣使齎送  
武當山其朱氏特給度牒一道下隰州支錢絹  
各二百貫匹爲酬朱氏年九十一日沐浴易新  
衣口誦真武尊號無疾而終

永樂十年命隆平侯張信駙馬都尉沐昕統率軍  
夫二十餘萬勅建武當山宮觀聖諭詳黃榜揭  
於玉虛宮前通衢其上常有榮光燭天祥雲旋  
繞仙鶴飛鳴翔集觀者無不嘆異

永樂勅建武當山宮觀告成遣官齋御製祭文昭  
告真武之神齋宿玉虛宮及將事時天地開明  
日星朗耀仰見黑雲自西北起大如車輪來覆  
山巔相去一丈許將升將墜若往若來倏忽之  
間變化莫測隱隱有雷電及旌幢之狀久而不  
動祀畢忽不見又憲宗製金像遣官送紫霄宮  
設醮瑞光現於展旗南巖如月望而圓紫蓋峯  
如錦垂而直色皆五彩次日復現於玉虛紫霄  
如五色虹元雲如旌旗繞太和東天門上下有  
五色祥光翔擁久之方散

武當天柱峰向有騫林一株芽茁如陽羨茶仙卉  
也永樂十年大建寶殿忽玉虛南巖紫霄及五  
龍等處延生數百株香遍山谷紅光滿林其葉  
尤能愈疾監修者摘之進上

武當有榭梅相傳真武修道時折梅插榭誓以花  
開果結之遺跡也永樂十年勅建宮觀十一年  
榭梅發花色香艷異果成如串珠璣或曰是果  
也下有仙翁司之監修者亦採之進上

永樂十年十一月初十日工部侍郎郭進同吏部  
郎中諸葛平等督運修造武當木植過武昌見  
大木一根立於黃鶴樓前江水中上露尺許若  
石柱巨浪衝激屹然不動探視之水深五丈五  
尺木止四丈下則虛懸纜繫於船不勞力而隨  
至巖下遂護運至山爲玉虛宮正殿之梁

永樂十一年五月十六日湘潭縣民劉忠等舟行  
至光化縣洋波灘忽風雷交作泊岸下須臾風  
止見一大鐘湧行水上衆禱曰願載送武當宮

觀卽風恬波靜兩晝夜至均州送入玉虛宮供  
奉

康熙十九年三月初八日晡時金殿角東南金鳳  
微作聲旋卽四鳳齊鳴其聲若笙瑟若蛩螿逾  
時殿角騎獸諸神皆有光覆其上殿前爐瓶諸  
器物亦然殿內金像並列像劍旗蛇龜光獨大  
殿脊獸嘯散出火星如火樹銀花狀逾時有大  
風從西至山嶽動搖飛棧勢若欹傾翔光炯炯  
羽衆羅拜不敢迫視退伏棧室中又逾時條風

徐來天朗氣清星河四燦孤月懸空越二日西  
征烽煙告靖禁旅凱旋始知爲太平兆也時均  
學訓導盧維茲目其事而記之

茅阜峰有守山土地靈官祠威福駭異人有不潔  
登山者或被蛇虎逐出或攝於樹下如束縛狀  
目瞪口沫禱之後解

金殿頂每年立秋前後必有飛蟻繞朝後伏地多  
至石餘少亦數斗掃之送深巖間以多少占來  
年香客多驗殿四角金鳳時有聲

均掾孟洪範記康熙丁未詣山見金殿門限爲朝  
謁者踵履所摩齧蝕而凹旁高五寸中僅餘寸  
許如月缺樣至庚戌視之若漸隆起壬戌後已  
平滿如新補者然均相禮生員陳言亦志其事  
鳳陽推官龍起潛記云萬曆間遣內宦致祭設齋  
道衆雲集一瘋道士求索無已向宦呼曰能舍  
富貴從我遊乎衆擯斥之遂口吐前食變金花  
二枝一插鬢一插冲虛庵前松樹腰乃唱曰冲  
虛庵火中蓮龍脈興騰仙客言終不肯爲凡俗

地他年必有上仙傳又曰如有口口先生見於今日誰能信之化清風而去至今古松翠色獨一枝黃如金花燦然

按元世祖明成祖俱起北方南定中原一則龜蛇示瑞一則被髮顯靈得水之旺氣以剋火五德相勝而王自黃帝以來皆然不足怪也推之太和志載真武諸逸事其有無亦不必深辨夫無所欲而為善無所畏而不為不善士大夫且難言之矣聞其黑虎靈官等說

使愚夫婦望山戰栗因之悔過遷善其於千萬人得一二人或於千萬日得一二日或於千萬念得一二念亦足以陰助刑政之所不及於世教人心未必無補云

<p>...</p>	<p>...</p>	<p>...</p>
------------	------------	------------

...



