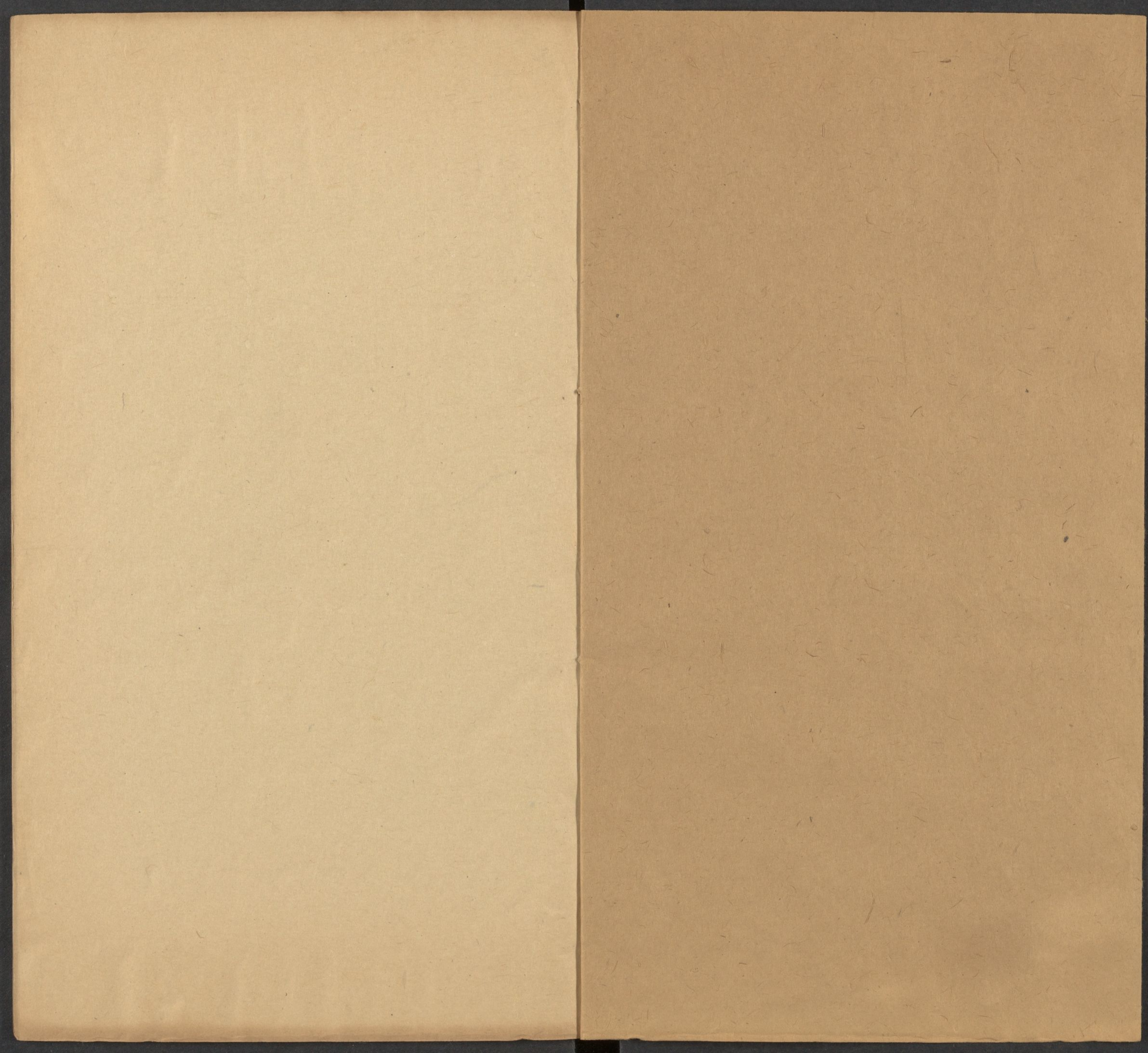


CHINESE - JAPANESE LIBRARY OF
HARVARD - YENCHING INSTITUTE
AT HARVARD UNIVERSITY
OCT 31 1940

19

T 9299 / 8234.4 (19)



詩補類卷九十七

東吳俞允明撰

新都汪道台

新都吳泰

人部三十九

泰和

歲次

庚辰

丁未

乙酉

詩雋類函卷九十七

哈佛大學漢和
圖書館珍藏印

東吳俞安期彙纂

新都汪道會增定

新都吳養春訂校

人部三十九

賡和簡

貽示

勸諭併入

代書

○賡和

賡歌

三章○虞書帝庸作歌曰勅天之命惟時

惟幾乃歌云云臯陶拜手稽首颺言曰念

哉率作興事慎乃憲欽哉屢省乃成欽哉乃

賡載歌云云臯陶又歌云云○史記以勅天

股肱喜哉元首起哉百工熙哉

之命二句作歌辭臯陶又歌作舜又歌風雅

元首明哉股肱良哉庶事康哉

元首叢脞哉股肱惰哉萬事墮哉

卿雲歌

三章○玉海逸詩○樂府集載尚書大傳云舜將禪禹於是俊又百工相和而

歌卿雲帝唱之入伯咸進稽首而和帝乃再歌按尚書大傳曰維五祀奏鐘石論人聲乃及鳥獸咸變於前秋養耆老春食孤子乃淳然招樂興于大麓之野報事還歸二年譖然乃作大唐之歌歌者二年照然乃知平王世明有不世之義招為賓客而雍為主人始奏肆夏納以孝成舜為賓客而禹為主人樂正進贊曰尚考大室之義唐為虞賓至今衍於四海成禹之變垂於萬世之後帝乃唱之云云入伯咸進稽首云云帝乃載歌云云於時入風循道卿雲叢叢蟠龍憤信於其藏蛟龍躍踊於其淵龜龍咸出於其穴遷虞而事夏

卿雲爛兮

今諸本作禮誤

縵縵兮日月光華日復

一作日

兮

八伯歌

明明上天

叶爛然星陳日月光華弘于

樂書作宏于

一人

帝乃載歌曰

日月有常星辰有行

叶四時順經

叶萬姓允誠

叶於

予論樂配天之靈

叶遷于賢善

一作聖

莫不咸聽

叶龔

乎鼓之軒乎舞之菁華已竭褰裳去

叶上之聲

和劉柴桑

晉陶潛

山澤久見招胡事乃躊躕直為親舊故未忍言索居
良辰入竒懷挈杖還西廬荒塗無歸人時時見廢墟

音 卷九十一
茅茨已就治新疇復應畚谷風轉淒薄春醪解飢飮
弱女雖非男慰情良勝無栖栖世中事歲月共相疎
耕織稱其用過此奚所須去去百年外身名同翳如

和胡西曹示顧賊曹

晉陶潛

蕤賓五月中清朝起南颶不駛亦不遲飄飄吹我衣
重雲蔽白日閑雨紛紛微微流日視西園曄曄榮紫葵
於今甚可愛奈何當復衰感物願及時每恨靡所揮
悠悠待秋稼寥落將賒遲逸想不可淹猖狂獨長悲

和郭主簿二首

晉陶潛

藹藹堂前林中夏貯清陰凱風因時來回颶開一作吹

我襟息交游閑業臥起弄書琴園蔬有餘滋舊穀猶
儲今營已良有極過足非所欽春秫作美酒酒熟吾
自斟弱子戲我側學語未成音此事真復樂聊用忘
華簪遙遙望白雲懷古一何深

和澤周二春清涼素秋節露凝無游氛天高肅景澈
陵岑聳逸峰遙瞻皆竒絕芳菊開林耀青松冠巖列
懷此貞秀姿卓爲霜下傑銜觴念幽人千載撫爾訣
檢素不獲展厭厭竟良月

五月旦作和戴主簿

晉陶潛

虛舟縱逸棹回復遂無窮發歲始俛仰星紀奄將中

南牕罕悴物北林榮且豐神淵寫時雨晨色奏景風
既來孰不去人理固有終居常待其盡曲肱豈傷冲
遷化或夷險肆志無宸隆卽事如已高何必升華嵩

和謝監靈運

宋顏延之

弱植慕端操窘步懼先迷寡立非擇方刻意藉窮棲
伊昔邁多幸秉筆侍兩闈一作闈雖慙丹腹施未謂玄
素睽徒遭良時詖王道奄昏霾人神幽明絕朋好雲
雨乖弔屈汀洲浦謁帝蒼山蹊倚巖聽緒風攀林結
留萸跂予間衡嶠曷月瞻秦稽皇聖昭天德豐澤振
沈泥惜無雀雉化何用充海淮去國還故里幽門樹

蓬藜采茨葺昔宇翦棘開舊畦物謝時旣晏年徃志
不諧親仁敷情昵興玩善作賦究辭悽芬馥歇蘭若清
越奪琳珪盡言非報章聊用布所懷

和王丞

宋鮑照

限生歸有窮長意一作意無已年秋心日迴絕春思坐
連綿銜協曠古願斟酌高代賢遯迹俱浮海採藥共
還山夜聽橫石波朝望宿巖煙明澗子公越飛蘿予
縈牽性好必齊遂迹幽非妄傳滅志身世表藏名琴
酒間

和元帝

去丹陽尹尹荊州

梁徐勉

敬愛良是賢謙恭實所務尊賢貴道德重學嚴師傅
六藝誠為敏三雍稱有裕覆被唯仁義吐納必珪璋
壯思如泉湧逸藻似雲翔夙有匡時調早懷經世方
留心在庶績勵精思治綱

和元帝

梁蕭琛

妙善有兼姿羣才成大厦奕奕工辭賦翻翻富文雅
麗藻若龍雕洪才類河瀉案牘時多暇優游閱典墳
儒墨自玄解文史更區分平臺禮申穆兔苑接卿雲
軒蓋蔭馳道珠履忽成羣德音高下被英聲遠近聞

奉和趙王

北周庾信

花逕日相攜花林鳥未棲比看中郎醉堪聞鳥夜啼

和劉儀同臻

北周庾信

南登廣陵岬迴首落星城不言臨舊浦烽火照江明

和庾四

北周庾信

離關一長望別恨幾重愁無妨對春日懷抱只言秋

和侃法師三絕

北周庾信

秦關望楚路灞岬想江潭幾人應落淚看君馬向南

二

客遊經歲月羈旅故情多近學衡陽鴈秋分俱渡河

三

和

回首河堤望眷眷嗟離絕誰言舊國人到在他鄉別

和劉長史荅十九兄

唐楊炯初

帝堯平百姓高祖宅三秦子弟分河嶽衣冠動縉紳
盛名恒不隕歷代幾相因街巷塗山曲門閭洛水濱
五龍金作友一子玉為人寶劍豐城氣明珠魏國珍
風飈自落落文質且彬彬共許陶元亮同推周伯仁
石城俯天闕鍾阜對江津驥足方遐騁狼心獨未馴
鼓鼙鳴九域風火集重圍城勢餘三版兵威乏四鄰
居然混玉石直置保松筠耿介酬天子危言數賊臣
鍾儀琴未奏蘇武節猶新受祿寧辭死揚名不顧身

精誠動天地忠義感明神怪鳥俄垂翼脩蛇竟暴鱗
來朝拜休命述職下梁岷善政馳金馬嘉聲繞玉輪
三荆忽有贈四海更相親宮徵諧鳴石光輝掩燭銀
山川遙滿目零落坐沾巾友愛光天下恩波浹後塵
懦夫仰高節下里繼陽春

和李明府

唐駱賓王初

傳聞葉縣履飛向洛陽城馳道臨層掖津門對小平
霞殘疑製錦雲度似飄纓藻挾潘江澈塵虛范甌清
詎憐衝斗氣猶向匣中鳴

和蕭兵曹

唐儲光羲盛

公府傳休沐私庭效陸沈方知從大隱非復在幽林
 闕下忠貞志人間孝友心既將冠蓋雅仍與薜蘿深
 寒變中園柳春歸上苑禽池涵青草色山帶白雲陰
 潘岳閑居賦鍾期流水琴一經當自足何用遺黃金

奉和儲光羲

唐高適盛

天靜終南高俯映江水明有若蓬萊下淺深見澄瀛
 羣峰懸中流石壁如瑤瓊魚龍隱蒼翠鳥獸游清泠
 菰蒲林下秋薜荔波中輕山蔓浴蘭沚水若居雲屏
 嵐氣浮潛宮孤光隨曜靈陰陰豫章館宛宛百花亭
 大君及羣臣燕樂方嚶鳴吾黨二三子茲辰怡性情

逍遙滄洲時乃在長安城

追和柳惲

唐李賀中

汀洲白蘋草柳惲乘馬歸江頭櫨樹香岍上蝴蝶飛
 酒杯箬葉露玉軫蜀桐虛朱樓通水陌沙暖一雙魚

奉和張大夫戲示青山郎

唐韋應物中

天生逸世姿竹馬不曾騎覽卷冰將釋援毫露欲垂
 金貂傳幾葉玉樹長新枝榮祿何妨早甘羅亦小兒

和張大夫酬高山人

唐司空曙中

野客居鈴閣重門將校稀牙冠親穀弁龜印識荷衣
 座右寒飈爽談餘暮角微蒼生須太傅山在豈容歸

奉和陝州十四翁中丞寄雷州二十翁司戶

唐張籍中

聯飛獨不前迴落海南天賈傳竟行矣邵公唯泫然
瘴開山更遠路極水無邊沈劣本多感况聞原上篇

奉和兵部張侍郎酬鄆州馬尚書祗召途中見

寄開緘之日馬帥已再領鄆州之作

唐韓愈中

來朝當路日承詔改轅時再領須句國仍遷少昊司
暖風抽宿麥清雨卷歸旗賴寄新珠玉長吟慰我思

和席八十二韻

席夔中

絳闕銀河曙東風右掖春官隨名共美花與思俱新
綺陌朝遊間綾衾夜直頻橫門開日月高閣切星辰
庭變寒前草天銷霽後塵溝聲通苑急柳色壓城勻
綸綍謀猷盛丹青步武親芳菲含斧藻光景暢形神
傍砌看紅藥巡池詠白蘋多情懷酒伴餘事作詩人
倚玉難藏拙吹竽久混真坐慙空自老江海未還身
奉和沐州令狐令公二十韻

唐白居易中

客有東征者夷門一落帆二年方得到五日未為淹
在浚旌重葺遊梁館更添心因好善樂貌為禮賢謙
俗阜知敦勸民安見察廉仁風扇道路陰雨膏閭閻

文律操將柄兵機釣得鈐碧幢油葉葉紅旆火檐檐
景象春加麗威容曉助嚴槍森赤豹尾纛吒黑龍髯
門靜塵初斂城昏日半銜選幽開後院占勝坐前簷
平展絲頭毯高褰錦額簾雷掣柘枝鼓雪擺胡騰衫
髮滑歌釵隋妝光舞汗霑迴燈花簇簇過酒玉纖纖
饌盛盤心滯醅濃盞底粘陸珍熊掌爛海味蟹螯鹹
福履千夫祝形儀四座瞻羊公長在峴傳說莫歸巖
眷愛人人遍風情事事兼猶嫌客不醉同賦夜厭厭
江陵嚴司空見示與成都武相公唱和因命同

作

唐劉禹錫中

南荆西蜀大行臺幕府旌門相對開名重三司平水
土威雄八陣役風雷彩雲朝望青城近錦浪秋經白
帝來不是郢中清唱發誰當丞相揆天才

朗州竇員外見示與澧州元郎中郡齋贈荅長
句二篇因以繼和

唐劉禹錫中

鴛鷺差池出建章綵旗朱戶蔚相望新恩共理犬牙
地昨日同含雞舌香白芷江邊分驛路山桃蹊外接
甘棠應憐一罷金閨籍枉渚相逢十度傷

碧澗寺見元九侍御和展上人詩有三生之句

因以和

唐劉禹錫中

廊下題詩滿壁塵塔前松樹已皴鱗古來唯有王文
度重見平生竺道人

○貽示

勸諭併入

示周祖謝三郎

周續之祖
企謝景夷

晉陶淵明

負痾頽簷下終日無一欣藥石有時閑念我意中人
相去不尋常道路邈何因周生述孔業祖謝響然臻
道喪向千載今朝復斯聞馬隊非講肆校書亦已勤
老夫有所愛思與爾為鄰願言誨諸子從我潁水濱

貽袁常侍

梁江淹

昔我別楚水秋月麗秋天今君客吳坂春色縹

一作日妍

春泉幽冀生碧草沅湘含翠煙鑠鑠霞上景懵懵雲
外山涉江竟何望留滯空採蓮駐情光氣下凝怨琴
瑟前珠貝性明潤蘭玉好芳堅不以宿昔咀懷愧期
暮年

夕望江橋示蕭諮議楊建康江主簿

梁何遜

夕鳥已西度殘霞亦半消風聲動密竹水影漾長橋
旅人多憂思寒江復寂寥爾情深鞏洛予念返漁樵
何因適歸願分路一揚鑣

西州直示同員

梁何遜

日長禁戶倦卽事思短晨漏盡唱聲急此理復傷人
矛盾交爲論光壁帶成珍誓將收飲啄得得任心神

入西塞示南府同僚

梁何遜

露清曉風冷天曙江晃一作光爽薄雲巖際出初月波

中上黯黯連嶂陰騷騷急沫響迴棹急礙浪羣飛爭

戲廣伊余本羈客重睽復心賞望鄉雖一路懷歸成

二想在昔愛名山自知謹獨往情游乃落魄得性隨

怡養年事以蹉跎生平任浩蕩方還讓夷路誰知羨

魚網

詒孔中丞奐

陳江總

我行五嶺表辭鄉二十年聞鸞欲動詠披霧卽依然

疇昔同寮案今隨年代改借問藏書處唯君故人在

故人名宦高霜簡肅權豪誰知懷九歎徒然泣二毛

步出東郊望心遊江海上遇物便今古何爲不惆悵

初晴原野開宿雨潤條枚叢花曙後發一鳥霧中來

淹留蘭蕙苑吟嘯芳菲晚忘懷靜躁間自覺風塵遠

白社聊可依青山乍採薇鍾牙乃得性語默豈同歸

示程伯達

北史本傳曰叟入沮渠牧犍牧犍遇之重叟乃爲詩示所知廣平程伯

達其畧曰

北魏胡叟

羣犬吠新客佞暗排踈賓直途旣已塞曲路非所遵

望衛惋祝鮀聘楚悼靈均何用宣憂懷託翰寄輔仁

示封中錄二首

似吃語詩

北周庾信

貴館居金谷關局隔藁街冀君見果顧郊間光景佳

二

高階既激澗廣閣更交柯葛巾久垂角菊逕簡經過

遺于仲文

隋書曰于仲文從煬帝征遼東高麗出兵掩襲輜重仲文迴擊大破之至鴨綠水高麗將乙支文德詐降仲文捨之既去尋悔選騎追之每戰破賊文德貽詩曰

隋乙支文德

神策究天文妙算窮地理戰勝功既高知足願云止

還赴蜀中貽示京邑遊好

唐盧照鄰

初

繁宿花初滿章臺柳尚飛如何正此日還望昔多違

悵別風期阻將垂雲會稀歛衽辭丹闕懸旗陟翠微

野禽喧戍鼓春草變征衣回顧長安道關山起夕霏

貽王侍御出臺掾丹陽

唐儲光羲

盛

高高瑯琊臺臺下生箇輅照車十二乘光彩不足數

既當少微星復隱南山霧金丘華陽下仙伯養晦處

茅茨對三峰梧桐開一路神谿繞臯陸樵牧自成趣

時登青冥遊若從天江度墟里獻薇蕨羣公致衣縷

深沈復清淨偃仰視太素猛獸識賓僕頽霞知早暮

峨峨雲龍開忽有方伯遇達人無不可壯士且馳騫

融泄長離鳴續紛大鵬翥赤墀高前芳一見如三顧
禮服正邦祀刑冠肅王度三辰明昭代光啓玄元祚
章臺收杞梓太液滿鷓鷯豐澤耀純仁八方晏黔庶
沈沈閭闔起殷殷蓬萊曙旌戟儼成行雞人傳發煦
翔翼一如鷄百辟莫不懼清廟奉蒸嘗靈山扈鑾輅
天街時蹴踖直指燕桂栒四月純陽初雷雨始奮豫
逆星孛皇極鐵鎖靜天步艷鎬舒曜靈干戈藏武庫
析檟增廣運直道有好惡迴跡清憲臺傳騎東南去
列城異疇昔近餞寡徒御纏綿西關道婉孌新豐樹
伊洛不敢息淮河任沿沂鄉亭菜萸洋先後非疏附

炎時方怵惕有若踐霜露惆悵長岑長寂寞梁王傳
紛吾家延州結友在童孺岑陽沐天德邦邑持民務
躑躅望朝陰如何復淪誤牙曠三千里擊轅非所慕
秋濤聯滄溟舟楫湊北固江汜日綿眇朝夕空寐寤
中洞松栝新東臯阡陌故餘輝方焜耀可以歡邑聚
南華在濠上誰辨魏王瓠登陟芙蓉樓爲我時一賦

貽閻處士防卜居終南

唐儲光羲

盛

春風搖雜樹言別還江汜堅氷生綠潭又客三千里
光夢唯顏色懸情乃文史滌耳貴清言披歡遲玉趾
秦城疑舊廬佇立問所如稚子跪而說還山將隱居

竹林既深遠松宇復清虛跡迴事多逸心安趣有餘
石門動高韻草堂新著書鸞飛久超絕蹇足空躊躇
猶有昔時意望君當照車驅車當六國何以須潛默
聖主常徵賢羣公每舉德此時方獨往身志將何欲
願謝山中人迴車首歸躅

秋庭貽馬九

并序

唐儲光義

盛

扶風馬挺余之元伯也舍人諸昆知已之日挺充
鄭鄉之賦予乃貽此詩

伊昔好觀國自鄉西入秦往復萬餘里相逢皆衆人
大君幸東岳世哲扈時巡予亦從此去閑居清洛濱

稍稍寒木直彩彩陽華新迭宕孔文舉風流石季倫
妙年一相得白首定相親重此虛賓館歡言冬及春
哲兄盛文史出入馳高軌令德本同人深心重知已
絳衣朝聖主紗帳延才子伯淮與季江清濬□孤峙
羣方趨汎愛萬物通情理而我信空虛提攜過杞梓
夫君美聲德直道期終始孰謂忽離居優游鄭東里
東里近玉城山連路亦平何年相去遠閑言獨淒清
萬里鴻鴈度四鄰砧杵鳴其如久離別重以霜風驚
貽崔太祝

唐儲光義

盛

天都分禮閣肅肅臨清渠春山照前屏高槐蔭內除

惟賢尚廩祿弟去兄來居文雅更驤首風流信有餘
中年幸從事乃遇兩吹噓何以知君子交情復淡如

貽余處士

唐儲光義盛

故園至新浦遙復未百里北望是他邦紛吾卽遊士
潮來津門啓罷楫信流水客意乃成歡舟人亦相喜
遲遲菱荇上泛泛菰蒲裏漸聞商旅喧猶見鳧鷖起
市亭忽雲構方物如山峙吳王昔喪元隋帝又滅祀
停艦一以眺太息興亡理秋苑故池田宮門新柳杞
我行苦炎月乃及清昊始此地日逢迎終思隱君子
莫言異舒卷形音在心耳

貽王處士子文

唐儲光義盛

春草生洞渚春風入上林春臯有黃鶴撫翮未傷音
王屋嘗嘉遁伊川復陸沈張弦鷓雞弄閉室蓬蒿深
避地歌三樂遊山賦九吟大君思左右無乃化黃金

山中貽崔六琪華

唐儲光義盛

恍惚登高嶺徘徊看落日遙想仲長園如親幼安室
春渚菖蒲花山中撥穀鳴相思不道遠太息末知情
意君來此地時復疎林薄中夜掃開門迎晨閉菌閣
徒履清池上家童奉信歸憂隨落花散日送孤雲飛
故交在天末新知復千里無人暫往來獨作中林士

音
卷九十七
太學貽張均

唐儲光羲盛

璧池忝門子俄頃變炎涼
綠竹深虛館清流響洞房
園林在建業新友去咸陽
中夜鼓鐘靜初秋漏刻長
浮雲開太室華蓋上明堂
空此遠相望勞歌還自傷

洛中貽朝校書衡

朝日本人也

唐儲光羲盛

萬國朝天中東隅道最長
吾生美無度高駕仕春坊
出入蓬山裏逍遙伊水傍
伯鸞遊太學中夜一相望
落日懸高殿秋風入洞房
屢言相去遠不覺生朝光

示孟郊

唐孟浩然盛

蔓草蔽極野蘭芝結孤根
衆音何其繁伯牙獨不喧

當時高深意舉世無能分
鍾期一見知山水千秋聞
爾其保靜節薄俗徒云云

賊退示官吏

唐元結盛

癸卯歲西原賊入道州
焚燒殺掠幾盡而去明年
賊又攻永州破郡不犯此
州邊鄙而退豈力能制
敵歟蓋蒙其傷憐而已
諸使何爲忍苦徵歛故作
詩一篇以示官吏

昔歲逢太平山林二十年
泉源在庭戶洞壑當門前
井稅有常期日晏猶得眠
忽然遭世變數歲親戎旃
今來典斯郡山夷又紛然
城小賊不屠人貧傷可憐

是以陷鄰境此州獨見全使臣將王命豈不如賊焉
今彼徵歛者迫之如火煎誰能絕人命以作時世賢
思欲委符節引竿自刺船將家就魚麥歸老江海邊

遊漣泉示泉上學者

唐元結盛

顧吾漫浪久不欲有所拘每到漣泉上情性可安舒
草堂在山曲澄瀾潤階除松竹陰幽徑清源湧坐隅
築塘列圃畦引流灌時蔬復在郊郭外正堪靜者居
愜心則自適喜尚人或殊此中若可安不佩銅虎符

遊石谿勸學者

唐元結盛

小谿在城下彤勝堪賞愛尤宜春水滿水石更殊怪

長山勢回合井邑相縈帶石林繞舜祠西南正相對
階庭無爭訟郊境罷守衛時時谿上來勸引辭學輩
今誰不務武儒雅道將廢豈忘二三子旦夕相勉勵

諭常吾直

時為攝官

唐元結盛

山澤多饑人間里多壞屋戰爭且未息徵歛何時足
不能救人患不合食天粟何況假一官而苟求其祿
近年更長吏數月未為速來者罷而官豈得不為辱
歡為辭府主從我遊退谷谷中有寒泉為爾洗塵服

諭舊部曲

唐元結盛

漫遊樊水陰忽見舊部曲尚言軍中好猶望有所屬

故令爭者心至死終不足與之一杯酒喻使燒戎服
兵興向十年所見堪歎哭相逢是遺人當合識榮辱
勸汝學全生隨我畚退谷

示爽

唐韓愈中

宣城去京國里數逾三千念汝欲別我解裝具盤筵
日昏不能散起坐相引牽冬夜豈不長達旦燈燭然
座中悉親故誰肯捨汝眠念汝將一身西來曾幾年
名科擗眾俊州考居吏前今從府公召府公又時賢
時輩千百人孰不謂汝妍汝來江南近里閭故依然
昔日同戲兒看汝立路邊人生但如此其實亦可憐

吾老世味薄因循致留連強顏班行內何實非罪愆
才短難自力懼終莫洗前臨分不汝誑有路卽歸田

貽友人

唐杜牧晚

自是東西客逢人又送人不應相見老祇是別離頻
度日還知暮平生未識春儻無遷谷分歸去養天真

貽錢塘路明府

唐方干晚

志學不得力至今猶苦吟吟成五字句用破一生心
世路屈聲遠寒谿怨氣深前賢多晚達莫怕雪霜侵
癸卯歲毗陵會中貽同老

唐章碣晚

玉皇恩詔別星班去壓徐方分野間有鳥盡巢垂汴

柳無樓不到隔淮山旌旗漸向行時擁案牘應從到
日閒想憶朝天獨吟坐旋飛新作過秦關

○代書

得書附

以詩代書別後寄贈

梁陸倕

余本水鄉士閉門江海隅時逢世道泰蹇足步高衢
名成宦雖立效微功日疎入仕乘肥馬出守擁高車
關門遊昔吏遷亭有故書江派資賢牧宗英出建旗
不勞王布鼓無賴露田車弼政非責實求名已課虛
長卿病猶在脩齡疾未祛詎知亭長肉寧挂府丞魚
不能未能止內訟慙諸已僂僂從王事纒舟出淮泗

朋故遠追尋暝宿清江陰明旦一分手翻飛各異林
歸舟隨听曲猶聞歌棹音行者日超遠誰見別離心
夕次泲洲听明登慈姥岑水流多迴復余歸良未尋

江關

一作中

寒事早夜露傷秋草心屬姑蘇臺日送邯

鄲道葭葦日蒼蒼親知慎早涼劉兄消渴病休攝戒
無良殷弟癩眩疾行止避風霜劉侯有餘冷宜餌步

一作休

釐方伏子多風咳門冬幸易將率更愛雅體體

弱思自強吏曹勉玉潤諷議勗金相比部多暇日奚
用肆龍章建德何爲者無墮無人鄉記室朋從暇露
蜴附行商議曹坐朝罷尺板嗣徽芳雙栖成獨宿俱

飛忽異翔眷言思親友沈思結中腸追惟疇昔時朝
府多歡暇薄暮塵埃靜飛蓋遙相迓李郭或同舟潘
夏時方駕娛談終美景敷文永清夜促膝豈異人戚
戚皆朋姻一作姪今者一乖離漼然心事差山川望猶
近便似隔天涯玉躬子加護昭質余未虧八行思自
勉一札望來儀

代書答姜七崔九

唐張說初

婀娜金閨樹離披野田草雖殊兩地榮幸共三春好
花殊鳥飛處葉鏤蟲行道真心獨感人惆悵令人老

代書寄薛四

唐張說初

孤鴈東飛來寄我紋與素紋足經三象素當綜羣務
遠見古人心一言重千金苔之綵毛翰繼以瑤華音
歲寒衆木改松柏心常在

代書寄吉十一

唐張說初

一鴈雪上飛值我衡陽道口銜離別字遠寄當歸草
目想春來遲心驚寒去早憶鄉乘羽翮慕侶盈懷抱
零淚苔故人將隨江樹老

酬裴員外以詩代書

唐高適盛

少時方浩蕩遇物猶塵埃脫畧身外事交遊天下才
單車入燕趙獨立心悠哉寧知戎馬間忽展平生懷

且欣清論高豈顧夕陽頽題詩碣石館縱酒燕王臺
北望沙漠垂漫天雪皚皚臨邊無策略覽古空徘徊
樂毅吾所憐拔齊翻見猜荆卿吾所悲適秦不復迴
然諾多死地公忠成禍胎與君從此辭每恐流年催
如何俱老大始復忘形骸兄弟真二陸聲華連八裴
乙未將星變賊臣候天災胡騎犯龍山乘輿經馬嵬
千官無倚著萬姓徒悲哀誅呂鬼神動安劉天地開
奔波走風塵倏忽值雲雷擁旄出淮甸入幕徵楚材
誓當翦鯨鯢永以竭駑駘小人胡不仁讒我成死灰
賴得日月明照耀無不該留司洛陽宮詹府唯蒿萊

是時掃氛稜尚未殲渠魁背河列長圍師老將亦乖
歸軍劇風火散卒爭椎埋一夕灑洛空生靈悲曝腮
衣冠投草莽予欲馳江淮登頓宛葉下棲遑襄鄧隈
城池何蕭條邑屋更崩摧縱橫荆棘叢但見瓦礫堆
行人無血色戰骨多青苔遂除彭門守因得朝玉階
昂激仰鴛鴦獻替欣鹽梅驅傳及遠蕃憂思鬱難排
罷人紛爭訟賦稅如山崖所思在畿甸曾是魯宓儕
自從拜郎官列宿煥天街那能訪遐僻還復寄瓊瓌
金玉本高價墮篋終易諧朗詠臨清秋涼風下庭槐
何意寇盜間獨稱名義偕辛酸陳侯誅歎息季鷹杯

白日屢分手青春不再來臥看中散論愁憶太常齋
酬贈徒爲爾長歌還自吟

以詩代書答元丹丘

唐李白盛

青鳥海上來今朝發何處口銜雲錦字與我忽飛去
鳥去凌紫煙書留綺牕前開緘方一笑乃是故人傳
故人深相勗憶我勞心曲離居在咸陽三見秦草綠
置書雙袂間引領不暫閑長望杳難見浮雲橫遠山

代書寄裴六冀劉二穎

唐獨孤及盛

昔余馬首東君在海北入聲訥盡屏簿領書相與議巖
穴載來詣佳境每山有車轍長嘯林木動高歌唾壺

缺此辭月未周虜馬嘶絳闕猛虎踞大道九州當中
裂聞君棄孤城猶自握漢節耻棲惡木影忍與故山
別脫舄挂嶺雲罔然若鳥逝入聲唯留潺湲水分付練
谿月爾來大谷梨白花再成雪關梁限天險歡樂竟
兩絕大盜近削平三川今底寧句芒布春令屏翳收
雷霆伊洛日夜漲鳴臯蘭杜青騫騫兩黃鵠何處遊
青冥疇昔切玉刃應如新發礪及時當樹勳高懸景
鍾銘莫抱白雲意徑往丹丘庭功成儻長揖然後謀
滄溟

代書寄上李廣州

唐獨孤及盛

峴水望番禺迢迢青天末鴻鴈飛不到音塵何由達
獨有輿人歌隔雲聲誼聒皆稱府君仁百越賴全活
推誠魚鱉信持正魑魅怛疚民飽中和性足無天闕
天子咨四獄佇公濟方割幾時復旋歸入踐青瑣闥
賤子託明德繚若松上葛別離鄙恹生結念思所豁
門欄關山阻岐路天地闊唯憑萬里書特用慰饑渴
賈員外處見中書賈舍人巴陵詩集覽之懷舊

代書寄贈

唐獨孤及盛

海岼望青瑣雲長天漫漫十年不一展知有關山難
適逢阮如平立馬問長安取公詠懷詩示我江海瀾

斲若窺武庫森然矛戟寒眼明遺頭風心悅忘朝餐

下弋陽江舟中代書寄裴侍御

唐獨孤及盛

故鄉隔西日去水連長天前路知幾許但指天南邊
愴恨極浦外隱映青山連東風滿帆來五兩如弓絃
遙羨繡衣客罔然馬首先得餐武昌魚不顧潯陽田
屈指數別日忽乎成兩年百花已滿眼春草漸碧鮮
豈是離居時奈何于役牽洞庭有深涉曷日期歸旋

○簡

報王永興觀田

唐劉孝綽

重門寂已暮案牘罷囂塵輕涼生筍席微風起扇輪

浮瓜聊可貴溢酒亦成珍復有寒泉井兼以瑩心神
睠彼忘言客閑居伊洛濱顧已慙因地徒知薑桂辛
但願崇明德無謂德無鄰

晚景悵然簡二三子

唐李嶠初

楚客秋悲動梁臺夕望賒梧桐稍下葉山桂欲開華
氣引迎寒露光收向晚霞長歌白水曲空對綠池華

奉簡高三十五使君

唐杜甫盛

當代論才子如公復幾人驂驪開道路鷹隼出風塵
行色秋將晚交情老更親天涯喜相見披豁對吾真

敬簡王明府

唐杜甫盛

葉縣郎官宰周南太史公神仙才有數流落意無窮
驥病思偏秣鷹愁一作秋怕苦籠看君用高義耻與萬人同

重簡王明府

唐杜甫盛

甲子西南異冬來只薄寒江雲何夜靜蜀雨幾時乾
行李須相問窮愁豈有寬君聽鴻鴈響恐致稻梁難
官亭夕坐戲簡顏十少府

唐杜甫盛

南國調寒杵西江浸日車客愁連蟋蟀亭古帶蒹葭
不返青絲鞵虛燒夜燭花老翁須地主細細酌流霞
君不見簡蘇侯

唐杜甫盛

君不見道邊廢棄池君不見前者摧折桐百年死樹
中琴瑟一斛舊水藏蛟龍丈夫蓋棺事始定君今幸
未成老翁何恨憔悴在山中深山窮谷不可處霹靂
魍魎兼狂風

蘇端薛復筵簡薛華醉歌

唐杜甫盛

文章有神交有道端復得之名譽早愛客滿堂盡豪
傑開筵上日思芳草安得健步移遠梅亂插繁花向
晴昊千里猶殘舊水雪百壺且試開懷抱垂老惡聞
戰鼓悲急觴爲緩憂心擣少年努力縱談笑看我形
容已枯槁座中薛華善醉歌歌辭自作風格老近來

海內爲長句汝與山東李白好何劉沈謝力未工才
兼鮑照愁絕倒諸生頗盡新知樂萬事終傷不自保
氣酣日落西風來願吹野水添金杯如澗之酒常快
意亦知窮愁安在哉忽憶雨時秋井塌古人白骨生
青苔如何不飲令心哀

簡恒燦

唐韋應物中

室

一作臺

虛多涼氣

一作風

天高屬秋時空庭夜風雨草

木曉離披簡書日云曠文墨誰復持聊因遇澄靜一

與道人期

簡盧陟

唐韋應物中

可憐白雪曲未遇知音人
栖遑戎旅下蹉跎淮海濱
澗樹含朝雨山鳥弄餘春
我有一瓢酒可以慰風塵

簡郡中諸生

唐韋應物中

守郡臥秋閣四面盡荒山
此時聽夜雨孤燈照牕間
藥園日蕪沒書帷長自閒
唯當上客至誦詩一解顏

詩雋類函卷九十七

詩雋類函卷九十八

東吳俞安期彙纂
新都吳養春訂校

人部四十

寄上

○寄上

報趙淑麗

一作報趙叔嚴

魏應瑒

朝雲不歸夕結成陰離羣猶疑作獨宿永思長吟有鳥

孤栖哀鳴北林嗟我懷矣感物傷心

寄江州褚諮議

梁何遜

自與君別離四序紛迴薄
分手清江上念別猶如昨

追憶邊城遊奚尋平生樂俱登龍從嶺共坐透迤閣
 清吹或忘歸繁文時間作連鑣戲淺草遊憶遵長薄
 五載同衣裘一朝異睽索夫君頗留滯驂駢未沃若
 伊家從入關終是填溝壑早秋正悽愴餘暉晚銷鑠
 林葉下仍飛水花披未落如何隔千里無由舉三爵
 因君奏采蓮為余吟別鶴

寄何記室

梁王僧孺

思君不得見望望獨長嗟夜風入寒水晚露拂秋花
 何由假日御暫得寄風車

寄丘三公

梁江淹

昔我學冠劍逢君在三川何意風雨激一訣異東西
音菊秀空應奪蘭芳幾時堅常恐握手畢黯如光絕
 天安得明月珠擘涕寄吳山

江津寄劉之遴

梁劉孝綽

與子如黃鵠將別復徘徊經過一柱觀出入三休臺
 共摘雲氣藻同舉霞紋杯佳一作人每曉遊禁門恒
 晚開欲寄一言別高駕何由來

遇長安使寄裴尚書

陳江總

傳聞合浦葉遠向洛陽飛北風尚嘶馬南冠獨不歸
 去雲自徒送離琴手自揮秋蓬失處所春草屢芳菲

太集作

息關山月風塵客子衣

寄王琳

北周庾信

玉關道路遠金陵信使疎獨下千行淚開君萬里書

寄徐陵

北周庾信

故人倘思我及此平生時莫待山陽路空聞吹笛悲

奉報寄洛州

北周庾信

舟師會孟津甲子陣東鄰雷轅驚戰鼓劔室動金神

幕府風雲氣軍門關塞人長鈴析鳥羽合甲抱犀鱗

星芒一丈燄月暈七重輪黎陽水稍淥官渡柳應春

無庸奉天睠驅傳牧南秦繁詞勞簡牘雜俗弊風塵

上洛逢都尉商山見逸民留滯終南下唯當一史臣

寄贈齊公

唐杜淹

冠蓋遊梁日詩書同志年佩蘭長坂上攀桂小山前

結交淡若水履道直如絃此歡終未極于茲獨播遷

赭衣登蜀道白首別秦川淚隨溝水逝心逐曉旌懸

去去逾千里悠悠隔九天郊野間長薄城闕隱凝煙

關門共月對山路與雲連此時寸心裏難用尺書傳

寄楊公

唐李百藥

公子盛西京光華早著名分庭接遊士虛館待時英

高閣浮香出長廊寶釧鳴回花無隔笑歌扇不障聲

寄贈柳九隴

唐盧照鄰 初

遙聞彭澤宰高弄武城絃筋骸寄文墨意氣託神仙
相思勞日夜相望阻風煙坐惜春華晚徒令客思懸
水去東南地氣凝西北天關山悲蜀道花鳥憶秦川
天子何時問公卿本亦憐自哀還自樂歸數復歸田
海屋銀爲棟雲車電作鞭儻遇鸞將鶴誰論貂與蟬
萊洲頻度淺桃實幾成圓寄言鳧鳥客歲晏同聯翩
晚渡渭橋寄示京邑遊好 唐盧照鄰 初
我行背城闕驅馬獨悠悠寥落百年事徘徊萬里憂
途遙日向夕時晚鬢將秋滔滔俯東逝耿耿泣西浮

長虹掩釣浦落鴈下星洲草變黃山曲花飛清渭流
逆水驚愁鷺騰沙起狎鷗一赴清泥道空思玄灞遊
叙寄負半千 唐駱賓王 初

薄宦三河道自負十餘年不應驚若厲祗爲直如絃
坐歷山川險吁嗟陵谷遷長吟空抱膝短翮詎翀天
魂歸滄海上望斷白雲前

寄胡皓時在南中

唐李乂 初

徭役苦流滯風波限沂洄江流通地骨山道繞天台
有鳥圖南去無人自北來閉門滄海曲雲霧待君開
寄劉校書 唐郭元振 初

寄劉校書

唐郭元振 初

俗吏三年何足論每將榮辱在朝昏才微易向風塵
 老身賤難酬知己恩御苑殘鶯啼落日黃山黃山宮名也一
本作荒非細雨濕歸軒迴首漢家丞相府昨來誰得掃重
 門

出湖寄趙冬曦

類苑誤作二首分兩處今改正

唐張說

初

西泛平湖盡參差入斷山東瞻岳陽郡汗漫太虛間
 窘步同行樂道文互屢看山戎上雲桂江亭臨水關
 川途倏忽間風景依如昨湘浦未賜環荆門猶主諾
 何時與美人載酒遊宛洛

寄許八

唐張說

初

萬類春皆樂徂顏獨不怡年來人更老花發意先衰
 乳雀穿壇畫巢峰觸網絲平生美容色宿昔影中疑
 遠道何由夢同心在者誰西風欲寄語憫默遂無詞

秋次灞亭寄申大

唐儲光羲

盛

橘柚植寒陵芙蓉帶脩坂無言不得意得意何由展
 况我行且徒而君往猶蹇既傷人事近復言天道遠
 薄暮入空亭中夜不能飯南聽鴻鴈盡西見招搖轉
 千門漢主宮百里周王苑杲杲初景出油油鮮雲卷
 會朝幸歲真校獵從秋獮念君久京國雙涕如露泫
 無人薦子雲太息竟誰辨

冬夜寓居寄儲太祝

唐薛據盛

自為洛陽客夫子吾知音愛義能下士時人無此心
奈何離居夜巢鳥飛空林愁坐至月上復聞南鄰砧

寄閭防

唐劉昫盛

青冥南山口君與緇錫鄰深路入古寺亂花隨暮春
紛紛對寂寞往往落衣巾松色照空水經聲時有人
晚心復南望山遠情獨親應以修往業亦惟立此身
深林度空夜煙月資清真莫歎文明日彌年徒隱淪

巴陵寄李二戶部張十四

禮部

唐賈至盛

江南芳草初冪冪愁殺江南獨愁客秦中楊柳也應
春轉憶秦中相憶人萬里鶯花不相見登高一望淚
沾巾

巴陵早秋寄荊州崔司馬吏部閻功曹舍人

唐賈至盛

謫居瀟湘渚再見洞庭秋極目連江漢西南浸斗牛
滔滔盪雲夢澹澹搖巴丘曠如臨渤澥宵疑造瀛洲
君山麗中波蒼翠長夜浮帝子去永久楚辭尚悲愁
我同長沙行時事加百憂登高望舊國胡馬滿東周
宛葉遍蓬蒿樊鄧無良疇獨攀青楓樹淚灑滄江流
故人西掖寮同扈岐陽蒐差池盡三黜躑躅各南州

相去雖地接不得從之遊耿耿雲陽臺迢迢王粲樓
歧予暮霞裏誰謂無輕舟

西江寄越弟

唐王昌齡盛

南浦逢君嶺外還沅谿更遠洞庭山堯時恩澤如春
雨夢裏相逢同入關

寄張徵古

唐沈如筠盛

寂歷遠山意微冥半空碧綠蘿無冬春彩煙竟朝夕
張子海內竒耐爲巖中客聖君勞夢想安得老松石
奉寄韋太守陟

唐王維盛

荒城自蕭索萬里山河空天高秋日迴嘹唳聞歸鴻
寒塘映衰草高館落疎桐臨此歲方晏顧景詠悲翁
故人不可見寂寞平林東

寄荊州張丞相

唐王維盛

所思竟何在悵望深荆門舉世無相識終身思舊恩
方將與農圃藝植老丘園目盡南無鴈何由寄一言
寄河上段十六

唐王維盛

與君相見卽相親聞道君家在孟津爲見行舟試借
問客中時有洛陽人

歸南園寄京邑耆舊

唐孟浩然盛

嘗讀高士傳最嘉陶徵君目睹田園趣自謂羲皇人

予復何爲者棲棲徒問津中年廢丘壑十上一作上國旅
風塵忠欲事明主孝思侍老親歸來當炎夏耕稼不
及春扇枕北牕下採芝南澗濱因聲謝朝列吾慕潁
陽真

宿楊子津寄處士

唐孟浩然盛

所思在夢寐欲往大江深日夕望京口煙波愁我心
心馳茅山洞目極楓樹林不見少微隱星霜勞夜吟

江上寄崔少府

唐孟浩然盛

春堤楊柳發憶與故人期草木本無意榮枯自有時
山陰定遠近江上日相思不及蘭亭事空吟袂襖詩

秦中感秋寄遠上人

唐孟浩然盛

一丘常欲卧三逕苦無資北土非吾願東林懷我師
黃金燃桂盡壯志逐年衰日夕涼風至聞蟬但益悲
南還舟中寄袁太祝

唐孟浩然盛

沿沂非便習風波厭苦辛忽聞遷谷鳥來報武陵春
嶺北迴征棹巴東問故人桃源在何處遊子正迷津
行至汝濱寄盧徵君

唐孟浩然盛

行乏憇予駕依然見汝濱洛川方罷雪嵩嶂有殘雲
曳曳半空裏溶溶五色分聊題一時興因寄盧徵君
途中寄徐錄事

唐高適盛

落日風雨至秋天鴻鴈初離憂不堪比旅館復何如
君又幾時去我知音信疎空多篋中贈長見右軍書
寄孟五
唐高適盛
秋風落窮巷離憂兼暮蟬後時已如此高興亦徒然
知君念淹泊憶我屢周旋征路見來鴈歸人悲遠天
平生感千里相望在真賢

至大梁却寄匡城主人

唐岑參盛

一從棄魚釣十載干明王無由謁天階却欲歸滄浪
仲秋至東郡遂見天雨霜昨夜夢故山蕙草色已黃
平明辭鐵丘薄暮遊大梁仲秋蕭條景拔刺飛鵝鷓

四郊陰氣閉萬里無晶光長風吹白茅野火燒枯桑
故人南燕吏籍籍名更香聊以玉壺贈置之君子堂
潼關鎮國軍勾覆使院早春寄王同州

唐岑參盛

胡寇尚未盡大軍鎮關門旌旗遍草木兵馬如雲屯
聖朝正用武諸將皆承恩不見征戰功但聞歌吹喧
儒生有長策閉口不敢言昨從關東來思與故人論
何爲廊廟器至今居外藩黃霸寧淹留蒼生望騰騫
卷簾見西岳仙掌明朝暎昨夜聞春風戴勝過後園
各自限官守何由叙涼溫離憂不可忘襟背思樹萱

郊行寄杜位

唐岑參盛

嶒嶒空城煙淒清寒山景秋風引歸夢昨夜到汝潁
近寺聞鐘聲映陂見樹影所思何由見東北徒引領

寄宇文判官

唐岑參盛

西行殊未已東望何時還終日風與雪連天沙復山
二年領公事兩度過陽關相憶不可見別來頭已斑

丘中春臥寄王子

唐岑參盛

田中開白室林下閉玄關卷跡人方處無心雲自閑
竹深喧暮鳥花缺露春山勝事那能說王孫去未還

寄韓樽

唐岑參盛

夫子素多疾別來未得書北庭苦寒地體內今何如

玉關寄長安李主簿

唐岑參盛

東去長安萬里餘故人何惜一行書玉關西望堪腸
斷况復明朝是歲除

江夏寄漢陽輔錄事

唐李白盛

誰道此水廣狹如一匹練江夏黃鶴樓青山漢陽縣
大語猶可聞故人難可見君草陳琳檄我書魯連箭
報國有壯心龍顏不回眷西飛精衛鳥東海何由填
鼓角徒悲鳴樓船習征戰抽劍步霜月夜行空庭徧
長呼結浮雲埋沒顧榮扇他日觀軍容投壺接高宴

江上寄元六林宗

唐李白盛

霜落江始寒，楓葉綠未脫。客行悲清秋，永路苦不達。
滄波眇川汜，白日隱天末。停棹依林巒，驚猿相叫聒。
夜分河漢轉，起視溟漲濶。涼風何蕭蕭，流水鳴活活。
浦沙淨如洗，海月明可掇。蘭交空懷思，瓊樹詎解渴。
勗哉滄洲心，歲晚庶不奪。幽賞頗自得，興遠與誰豁。

寄丹丘子

唐李白盛

聞丹丘子於城北營石門幽居，中有高鳳遺跡。僕
離羣遠懷，亦有棲遁之志，因叙舊以寄之。

春華滄江月，秋色碧海雲。離居盈寒暑，對此長思君。
思君楚水南，望君淮水北。夢魂雖飛來，會面不可得。
疇昔在高陽，同衾臥羲皇。綠蘿笑簪紱，丹壑賤巖廊。
晚途各分析，乘興任所適。僕在鴈門關，君爲峨眉客。
心懸萬里外，影滯兩鄉隔。長劔復歸來，相逢洛陽陌。
陌上何喧喧，都令心意煩。迷津覺路失，託勢隨風翻。
以茲謝朝列，長嘯歸故園。故園恣閑逸，求古散縹帙。
久欲入名山，婚娶殊未畢。人生信多故，世事豈惟一。
念此憂如焚，悵然若有失。聞君卧石門，宿昔契彌敦。
方從桂樹隱，不羨桃花源。高鳳起遐曠，幽人跡復存。
松風清瑤瑟，谿月湛芳樽。安居偶佳賞，丹心期此論。

沙丘城下寄杜甫

唐李白盛

我來竟何事高卧沙丘城城邊有古樹日夕連秋聲
魯酒不可醉齊歌空復情思君若汶水浩蕩寄南征

秋山寄衛尉張卿及王徵君

唐李白盛

何以折相贈白花青桂枝月華若夜雪見此令人思
雖然剡谿興不異山陰時明發懷二子空吟招隱詩

涇谿東亭寄鄭少府諤

唐李白盛

我遊東亭不見君沙上行將白鷺羣白鷺間時散飛
去又如雪點青山雲欲往涇谿不辭遠龍門感波虎
轉眼杜鵑花開春色闌歸向陵陽釣魚晚

寄當塗趙少府炎

唐李白盛

晚登高樓望木落雙江清寒山饒積翠秀色連州城
目送楚雲盡心悲胡鴈聲相思不相見迴首故人情

江上寄巴東故人

唐李白盛

漢水波浪遠巫山雲雨飛東風吹客夢西落此中時
覺後思白帝佳人與我違瞿塘饒賈客音信莫令稀

寄淮南友人

唐李白盛

紅顏悲舊國青歲歇芳洲不待金門詔空持寶劍遊
海雲迷驛道江月隱鄉樓復作淮南客因逢桂樹留

寄王漢陽

唐李白盛

南湖秋月白王宰夜相邀錦帳郎官醉羅衣舞女嬌
笛聲誼沔鄂歌曲上雲霄別後空愁我相思一水遙

寄崔侍御

唐李白盛

宛谿霜夜聽猿愁去國長爲不繫舟獨憐一鴈飛南
海却羨雙谿解北流高人屢解陳蕃榻過客難登謝
眺樓此處別離同落葉朝朝分散敬亭秋

寄狄明府

唐杜甫盛

梁公曾孫我姨弟不見十年官濟濟大賢之後竟陵
遲浩蕩古今同一體比看伯叔四十人有才無命百
寮底今者兄弟一百人幾人卓絕秉周禮在汝更用

文章爲長兄白眉復天啓汝門請從曾公說太后當
朝多巧計狄公執政在末年濁河終不汗清濟國嗣
初將付諸武公獨延諍守丹陛禁中冊決詔房陵前
朝長老皆流涕太宗社稷一朝正漢官威儀重昭洗
時危始識不世才誰謂荼苦甘如薺汝曹又宜裂土
食身使門戶多旌棨胡爲飄泊岷漢間干謁王侯頗
歷詆况乃山高水有波秋風蕭蕭露泥泥虎之飢下
巉巖蛟之橫出清泚早歸來黃汚人衣眼易眯

寄韓諫議注

唐杜甫盛

今我不樂思洛陽身欲奮飛病在牀美人娟娟隔秋

水濯足洞庭望八荒鴻飛冥冥日月白青楓葉赤天
雨霜玉京羣帝集北斗或騎麒麟翳鳳凰芙蓉旌旗
煙霧樂影動倒景搖瀟湘星宮之君醉瓊漿羽人稀
少不在傍似聞昨者赤松子恐是漢代韓張良昔隨
劉氏定長安帷幄未改神慘傷國家成敗吾豈敢色
難腥腐餐楓香周南留滯古莫惜南極老人應壽昌
美人胡爲隔秋水焉得置之貢玉堂

奉寄李十五秘書二首

唐杜甫盛

避暑雲安縣秋風早下來暫留魚腹浦同過楚王臺
猿鳥千崖窄江湖萬里開竹枝歌未好畫舸且遲回

二

行李千金贈衣冠八尺身飛騰知有策意度不無神
班秩兼通貴公侯出異人玄成負文彩世業豈沈淪
寄高三十五詹事

唐杜甫盛

安穩高詹事兵戈久索居時來如宦達歲晚莫情踈
天上多鴻鴈池中足鯉魚相看過半百不寄一行書
寄高三十五書記

唐杜甫盛

歎息高生老新詩日又多美名人不及佳句法如何
主將收才子壑峒足凱歌聞君已朱紱且得慰蹉跎
寄賀蘭鈺

唐杜甫盛

朝野歡娛後乾坤震蕩中相隨萬里日總作白頭翁
歲晚仍分袂江邊更轉蓬勿云俱異域飲啄幾回同

寄楊五桂州

唐杜甫盛

五嶺皆炎熱宜人獨桂林梅花萬里外雪片一冬深
聞此寬相憶爲邦復好音江邊送孫楚遠附白頭吟

寄杜位

唐杜甫盛

寒日經簷短窮猿失木悲峽中爲客恨江上憶君時
天地身何往風塵病敢辭封書兩行淚霑灑哀新詩
赴青城縣出成都寄陶王二少尹

唐杜甫盛

老被樊籠役貧嗟出入勞客情投異縣詩態憶吾曹
東郭滄江合西山白雪高文章差底病迴首興滔滔

暮登西安寺鐘樓寄裴十

唐杜甫盛

暮倚高樓對雪峰僧來不語自鳴鐘孤城返照紅將
歛近市浮煙翠且重多病獨愁常聞寂故人相見未
從容知君苦思緣詩瘦太向交遊萬事慵

寄杜位

唐杜甫盛

近聞寬法離新州想見歸懷尚百憂逐客雖皆萬里
去悲君已是十年流干戈况復塵隨眼鬢髮還應雪
滿頭玉壘題詩心緒亂何時更得曲江遊

寄韋徵君

唐杜甫盛

白水青山空復春，徵君晚節傍風塵。
楚妃堂上色殊衆，海鶴階前鳴向人。
萬事糾紛猶絕粒，一官羈絆實藏身。
開州入夏知涼冷，不似雲安毒熱新。

奉寄河南韋尹丈人

唐杜甫盛

有客傳河尹，逢人問孔融。
青囊仍隱逸，章甫尚西東。
鼎食爲門戶，詞場繼國風。
尊榮瞻地絕，疎放憶途窮。
濁酒尋陶客，丹砂訪葛洪。
江湖漂短褐，霜雪滿飛蓬。
牢落乾坤大，周流道術空。
謬慙知薊子，真怯笑揚雄。
盤錯神明懼，謳歌德義豐。
尸鄉餘土室，難說祝雞翁。

甫故廬在偃師承韋公頻訪問故有下句

寄岳州賈司馬六丈巴州嚴八使君兩閣老五

十韻

唐杜甫盛

衡岳啼猿裏，巴州鳥道邊。
故人俱不利，謫宦兩悠然。
開闢乾坤正，榮枯雨露偏。
長沙才子遠，釣瀨客星懸。
憶昨趨行殿，殷憂捧御筵。
討胡愁李廣，奉使待張騫。
無復雲臺仗，虛修水戰船。
蒼茫城七十，流落劔三千。
畫角吹秦晉，旄頭俯澗瀍。
小儒輕董卓，有識笑苻堅。
浪作禽填海，那堪血射天。
萬方思助順，一鼓氣無前。
陰散陳倉北，晴薰太白巔。
亂麻屍積衛，破竹勢臨燕。

法駕還雙闕王師下八川此時霑奉引佳氣拂周旋
貔虎閒金甲麒麟受玉鞭侍臣諳入仗廐馬解登僊
花動朱樓雪城凝碧樹煙衣冠心慘愴故老淚潺湲
哭廟悲風急朝正霽景鮮月分梁漢米春得水衡錢
內藥繁於纈宮花軟勝綿恩榮同拜手出入最隨肩
晚著華堂醉寒重繡被眠轡齊兼秉燭書柱滿懷牋
每覺升元輔深期列大賢秉鈞方咫尺鍛羽再聯翩
禁掖明從改微班性命全青蒲甘受戮白髮竟誰憐
弟子貧原憲諸生老伏虔師資謙未達鄉黨敬何先
舊好腸堪斷新愁眼欲穿翠乾危棧竹紅膩小湖蓮

賈筆論孤憤嚴君賦幾篇定知深意苦莫使衆人傳
貝錦無停織朱絲有斷絃浦鷗防碎首霜鷓不空拳
地僻昏炎瘴山稠隘石泉且將棊度日應用酒爲年
典郡終微眇治中實棄捐安排求傲吏比興展歸田
去去才難得蒼蒼理又玄古人稱逝矣吾道卜終焉
隴外翻投迹漁陽復控弦笑爲妻子累甘與歲時遷
親故行稀少兵戈動接聯他鄉饒夢寐失侶自迍邐
多病加淹泊長吟阻靜便如公盡雄俊志在必騰騫

寄李十二白二十韻

唐杜甫

盛

昔年有狂客號爾謫仙人筆落驚風雨詩成泣鬼神

聲名從此大汨沒一朝伸文彩承殊渥流傳必絕倫
龍舟移棹晚獸錦奪袍新白日來深殿青雲滿後塵
乞歸優詔許遇我宿心親未負幽栖志兼全寵辱身
劇談憐野逸嗜酒見天真醉舞梁園夜行歌泗水春
才高心不展道屈善無鄰處士禰衡俊諸生原憲貧
稍梁求未足蕙苴謗何頻五嶺炎蒸地三危放逐臣
幾年遭鵬鳥獨泣向麒麟蘇武先還漢黃公豈事秦
楚筵辭醴日梁獄上書辰已用當時法誰將此義陳
老吟秋月下病起暮江濱莫怪恩波隔乘槎與問津

寄張十二山人彪三十韻

唐杜甫

盛

獨卧嵩陽客三違潁水春艱難隨老母慘澹向時人
謝氏尋山屐陶公漉酒巾羣兇彌宇宙此物在風塵
歷下辭姜被關西得孟鄰早通交契密晚接道流新
靜者心多妙先生藝絕倫草書何太古詩興不無神
曹植休前輩張芝更後身數篇吟可老一字買堪貧
將恐曾防寇深潛託所親寧聞倚門夕盡力潔餐晨
疎懶爲名誤驅馳喪我真索居猶寂寞相遇益愁辛
流轉依邊徼逢迎念席珍時來故舊少亂後別離頻
世祖修高廟文公賞從臣商山猶入楚渭水不離秦
存想青龍秘騎行白鹿馴耕巖非谷口結草卽河濱

時後符應驗囊中藥未陳旅懷殊不愜良覲眇無因
自古皆悲恨浮生有屈伸此邦今尚武何處且依仁
鼓角凌天籟關山倚月輪官場羅鎮磧賊火近洮岷
蕭瑟論兵地蒼茫鬪將辰大軍多處所餘孽尚紛綸
高興知籠鳥斯文起獲麟窮秋正搖落迴首望松筠

寄盧象

唐崔顥盛

客從巴南度傳爾沂行舟是日風波霽高唐雨半收
青山滿蜀道綠水向荊州不作書相問誰能慰別愁

海上寄蕭五

唐獨孤及盛

朔風翦寒草寒露白始結客行屆瀛壖歸思生暮節
驛樓見萬里延首望遼碣遠海入大荒平蕪際窮髮
舊國在夢想故人且胡越契闊阻風期荏苒成雨別
海西望京口兩地各天末索居動經秋再笑知曷月
日窮南雲盡唯見飛鳥滅清塵未易得何以慰饑渴

東京寄萬楚

唐李頎盛

濩落久無用隱身甘采薇仍聞薄宦者還事田家衣
潁水日夜流故人相見稀春山不可望黃鳥東南飛
濯足豈長往一罇聊可依了然潭上月適我胸中機
在昔同門友如今出處非優游白虎殿偃息青瑣闈
且有薦君表當看攜手歸寄書不待面蘭茝空芳菲

音
卷九十八
寄齊萬融

唐李頎盛

名高不擇仕委世隨虛舟小邑常歎屈故鄉行可遊
青楓半村戶香稻盈田疇為政日清淨何人同海鷗
搖巾北林夕把菊東山秋對酒池雲滿向家湖水流
岸陰止鳴鵠山色映潛蚪靡靡俗中理蕭蕭川上幽
昔年至吳郡常隱臨江樓我有一書札因之芳杜洲
寄鏡湖朱處士

唐李頎盛

澄霽晚流闊微風吹綠蘋鱗鱗遠峰見淡淡平湖春
芳草日堪把白雲心所親何時可為樂夢裏東山人

寄李侍御

唐張謂盛

柱下聞周史書中慰越吟近看三歲字遙見百年心
價以吹噓長恩從顧盼深不栽桃李樹何日得成陰

山中寄韋子春秘書

唐王季友盛

出山秘芸署山木已再春食我山中藥不憶山中人
山中誰余密白髮日相親雀鼠晝夜無知我厨廩貧
有情盡捐棄土石為周身依依舍北松不厭我南鄰
夫子質千尋天澤枝葉新余以不材壽非智免斧斤

湖中寄王侍御

唐丘為盛

日日湖水上好登湖上樓終年不向郭過午始梳頭
嘗自愛杯酒得無相獻酬小童能膾鯉少妾事蓮舟

每有江南信仍期後月遊方春轉搖蕩孤興時淹留
驄馬真傲吏翛然無所求晨起玉階下心許滄江流
少別如昨日何言經數秋應知方外事獨往非悠悠

寄源休

并序

唐元結

盛

辛丑中元結與族弟源休皆爲尚書郎在荆南府
幕休以曾任湖南久理長沙結以曾遊江州將兵
鎮九江自春及秋不得相見故抒所懷以寄之

天下未偃兵儒生預戎事功勞安可問且有忝官累
昔嘗以荒浪不敢學爲吏况當在兵家言之豈容易
忽然向三嶺境外爲偏帥時多尚矯詐進退多欺貳

縱有一直方則上似姦智誰爲明信者能辨此勞畏

途次維揚望京口寄白下

諸公

唐蔣煥

盛

北望情何限南行路轉深晚帆低蒹葭寒日下楓林
雲白蘭陵渚煙青建業岑江天秋向盡無處不傷心

過烏公山寄錢起員外

唐李嘉祐

中

雨過青山猿叫時愁人淚點石榴枝無端王事還相
繫腸斷蒹葭君不知

宿懷仁縣南湖寄東海荀

處士

唐劉長卿

中

向夕歛微雨晴開湖上天離人正惆悵新月愁嬋娟
佇立白沙曲相思滄海邊浮雲自來去此意誰能傳

音 卷九十八
一水不相見，千峰隨客船。寒塘起孤鴈，夜色分鹽田。
時復一延首，憶君如眼前。

寄李侍御

唐劉長卿中

舊國人未歸，芳洲草還碧。年年湖上亭，悵望江南客。
驄馬入關西，白雲獨何適。相思煙水外，唯有心不隔。

寄會稽公徐侍郎

唐劉長卿中

搖落淮南葉，秋風想越吟。鄒枚入梁苑，逸少在山陰。
老鶴無衰貌，寒松有本心。聖朝難稅駕，惆悵白雲深。

逢郴州使因寄鄭協律

唐劉長卿中

相思楚天外，夢寐楚猿吟。更落淮南葉，難爲江上心。
衡陽問人遠，湘水向君深。欲逐孤帆去，茫茫何處尋。

使次安陸寄友人

唐劉長卿中

新年草色遠萋萋，久客將歸失路谿。暮雨不知鄖口
處，春風共到穆陵西。孤城盡日空花落，三戶無人自
鳥啼。君在江南相憶否，門前五柳幾枝低。

寄別朱拾遺

唐劉長卿中

天書遠召滄浪客，幾度臨歧病未能。江海茫茫春欲
遍，行人一騎發金陵。

山齋讀書寄時校書杜叟

唐錢起中

日愛蘅芳下，閑觀山海圖。幽人自守朴，窮谷也名愚。

倒嶺和谿雨新泉到戶樞叢蘭齊稚子蟠木老潛夫
憶戴差過剡遊仙慣入壺濠梁時一訪莊叟亦吾徒

寄袁州李嘉祐員外

唐錢起中

誰謂江山阻心親夢想偏容輝常在目離別任經年
郡國通流水雲霞共遠天行春鶯幾囀遲客月頻圓
鴈有歸鄉羽人無訪戴船願徵黃霸入相見玉階前

寄永嘉王十二

唐錢起中

永嘉風景入新年才子詩成定可憐夢裏還鄉不相
見天涯憶戴復誰傳花傾曉露垂如淚鶯拂游絲斷
若絃願得回風吹海鴈飛書一宿到君邊

山中寄時校書

唐錢起中

蓬萊紫氣溫如玉唯予知爾陽春曲別來幾日芳蓀
綠百花酒滿不見君青山一望心斷續

冬至夜寄京師諸弟兼懷崔都水

唐韋應物中

理郡無異政所憂在素餐徒令去京國羈旅當歲寒
子月生一氣陽景極南端已懷時節感更抱別離酸
私燕席云罷還齋夜方闌邃幕沈空宇孤燭照牀單
應同茲夕念寧忘故歲歡川塗恍悠邈涕下一闌干

灃上寄幼遐

唐韋應物中

寂寞到城闕惆悵返柴荆端居無所爲念子遠徂征
夏晝人已息我懷獨未寧忽從東齋起兀兀尋澗行
胥室叢榛密披翫孤花明曠然西南望一極山水情
周覽同遊處逾恨阻音形壯圖非旦夕君子勤令名
勿復久留燕蹉跎在北京

寄子西

唐韋應物

中

夏景已難度懷賢思方續喬樹落疎陰微風散煩燠
傷離枉芳札欣遂見心曲藍上舍已成田家雨新足
託鄰素多欲願一作殘秩猶見束日夕上高齋但望東

原綠

寄馮著

唐韋應物

中

春雷起萌蟄土壤日已疎胡能遭盛明才俊伏里閭
偃仰遂真性所求唯斗儲披衣出茅屋盥漱臨清渠
吾道亦自適退身保玄虛幸無職事牽且覽案上書
親友各馳騫誰當訪弊廬思君在何夕明月照廣除

寄盧庾

唐韋應物

中

悠悠遠離別分此歡會難如何兩相近反使心不安
亂髮思一櫛垢衣思一浣協韻豈如望友生對酒起長
歎時節異京洛孟冬天未寒廣陵多車馬日夕自遊
盤獨我何耿耿非君誰爲歡

因省風俗與從姪成緒遊山水中道先歸寄示

唐韋應物中

累宵同燕酌十舍攜征騎始造雙林寂遐搜洞府秘

羣峰繞盤鬱懸泉仰特一作時異陰壑雲松埋陽崖煙

花媚每慮觀省率中乖遊踐志我尚山水行子歸棲

息地一操臨流袂上聳干雲轡獨往倦危途懷冲一作

州寡幽致賴爾還都期方將登樓遲

園林晏起寄昭應韓明府盧主簿

唐韋應物中

田家已耕作井屋起晨煙園林鳴好鳥閑居猶獨眠

不覺朝已晏起來望青天四體一舒散情性亦欣然

還復茅簷下對酒思數賢束帶理官府簡牘盈目前

當念中林賞覽物遍山川上非遇明世庶以道目全

寄暢當

唐韋應物中

寇賊起東山英俊方未閑聞君新應募籍籍動京關

出身文翰場高步不可攀青袍未及解白羽插腰間

昔為瓊樹枝今有風霜顏秋郊細柳道走馬一夕還

丈夫當為國破敵如摧山何必事州府坐使鬢毛斑

秋夜南宮寄豐上弟及諸生

唐韋應物中

暝色起煙閣沈抱積離憂况兹風雨夜蕭條梧葉秋

空宇感涼至頽頽驚歲周日夕遊闕下山水憶同遊
社日寄崔都水及諸弟羣屬 唐韋應物中

山郡多暇日社時放吏歸坐閣獨成悶行塘閱清輝
春風動高柳芳園掩夕扉遙思里中會心緒悵微微

寄楊協律

唐韋應物中

吏散門閣掩鳥鳴山郡中遠念長江別俯覺坐隅空
舟泊南池雨簾卷北樓風併罷芳樽燕為愴昨時同

寄恒璨

唐韋應物中

心絕去來緣跡順人間事獨尋秋草徑夜宿寒山寺
今日郡齋閒思問楞伽字

早春對雪寄前殿中元侍御

唐韋應物中

掃雪開幽徑端居望故人猶殘臘月酒更值早梅春
幾日東城陌何時曲水濱聞閑且共賞莫待繡衣新

寄李儋元錫

唐韋應物中

去年花裏逢君別今日花開又一年世事茫茫難自
料春愁黯黯獨成眠身多疾病思田里邑有流亡媿
俸錢聞道欲來相問訊西樓望月幾迴圓

和李二主簿寄淮上綦毋三

唐韋應物中

滿城憐傲吏終日賦新詩請去聲報淮陰客春帆浪作

音期

寄高雲

唐皇甫冉中

南徐風日好，悵望毗陵道。毗陵有故人，一見恨無因。
獨戀青山夕，唯令白髮新。每嫌持手板，時見著頭巾。
煙景臨寒食，農桑接仲春。家貧仍嗜酒，生事今何有。
芳草徧江南，勞心憶攜手。

方平曾東遊以詩寄之

唐皇甫冉中

出郭離言多，迴車始知遠。寂然層城暮，更念前山轉。
縱轡越城臯，浮舟背梁苑。朝朝勞延首，往往若在眼。
落日孤雲還，邊愁迷楚關。如何淑花發，復對遊子顏。
古寺松栝裏，連檣洲渚間。煙生海西岫，雲見吳南山。

驚風掃蘆荻，翻浪連天白。正是揚帆時，偏逢江上客。
由來許佳句，况乃愜所適。嵯峩天姥峰，翠色春更碧。
氣淒湖上雨，月淨剡中夕。釣艇或相逢，江蘼又堪摘。
迢遙始寧墅，蕪沒謝公宅。朱槿攢列墉，蒼苔徧幽石。
顧予任疎懶，期爾振羽翮。滄洲未可行，須售金門策。

寄劉方平

唐皇甫冉中

坐憶山中人，窮棲事南畝。煙霞相親外，墟落今何有。
潘郎作賦年，陶令辭官後。達生遺自適，良願固無負。
田取潁水流，樹入陽城口。歲暮憂思盈，離居不堪久。

寄劉八

唐皇甫冉中

東臯若近遠苦雨隔還期
閏歲風霜晚山田收穫遲
茅簷燕去後樵路菊黃時
平子遊都久知君坐見嗤

秋夜寄所思

唐皇甫冉中

寂寞坐遙夜清風何處來
天高散騎省月冷建章臺
鄰笛哀聲急城砧朔氣催
芙蓉已委絕誰復可爲媒

奉寄皇甫補闕

唐皇甫冉中

京口情人別久揚州估客來
疎潮至潯陽不去相思
無處通書

寄暢當

唐李端中

麥秀草芊芊幽人好晝眠
雲霞生嶺上猿鳥下牀前

顏子方敦行支郎久住禪
中林輕暫別約略已經年

寄王密卿

唐李端中

酒樂今年少僧期近日頻
買山多爲竹卜宅不緣貧
志業歸初地文章寄此身
嵇康雖有病猶得見情人

寄贈虢州張參軍

唐韓翃中

三十事諸侯賢豪冠北州
桃花迎駿馬蘇合染輕裘
觀妓將軍第題詩關尹樓
青林朝送客綠嶼晚回舟
好栗分通子名香贈莫愁
洗杯新酒熟把燭故人留
百雉歸雲過千峰宿雨收
蒹葭露下晚菡萏水中秋
憶昨陪行樂常時接獻酬
佳期雖霧散惠問亦川流

開卷醒堪解含毫思若抽無因達情意西望日悠悠
寄張象甫

唐權德輿中

悲風還舊浦雲嶺隔東田伏臘同雞黍柴門閉雪天
孤村明夜火稚子候歸船靜者心相憶離居畏度年

西陵寄二公

唐權德輿中

西陵遇風處自古是通津終日空江上雲山若待人
汀洲寒事早魚鳥興情新西望稽山路吾心有所親

寄盧仝

唐韓愈中

玉川先生洛城裏破屋數間而已矣一奴長鬚不裹
頭一婢赤脚老無齒辛勤奉養十餘人上有慈親下

妻子先生結髮憎俗徒閉門不出動一紀至今鄰僧
乞米送僕忝縣尹能不耻俸錢供給公私餘時致薄
少助祭祀勸參畱守謁大尹言語纔及輒掩耳水北
山人得名聲去年去作幕下士水南山人又繼往鞍
馬僕從塞間里少室山人索價高兩以諫官徵不起
彼皆刺口論世事有力未免遭驅使先生事業不可
量惟用法律自繩已春秋三傳束高閣獨抱遺經究
終始往年弄筆嘲同異怪辭驚衆謗不已近來自說
尋坦途猶上虛空跨駮駟去年生兒名添丁意令與
國充耘耔國家丁口連四海豈無農夫親耒耜先生

抱才終大用宰相未許終不仕假如不在陳力列立
言垂範亦足恃苗裔當蒙十世宥豈謂貽厥無基址
故知忠孝生天性潔身亂倫安足擬

次石頭驛寄江南王十中丞閣老

唐韓愈中

憑高試迴首一望豫章城人由戀德泣馬亦別羣鳴
寒日夕始照風江遠漸平默然都不語應識此時情

晚寄張十八助教周郎博士唐韓愈中

日薄風景曠出歸偃前簷晴雲如擘絮新月似磨鎌
田野與偶動衣冠情久厭吾生可攜手歎息歲將淹

寄張籍

唐孟郊中

夜鏡不照物朝光何時昇黯然秋思來一作黯然走

入志士膺志士惜時逝一宵三四興清漢徒自朗濁

河終無澄舊愛忽已遠新愁坐相凌君其隱壯懷我

亦逃名稱古人貴從晦君子忌黨朋傾敗生所競保

全歸悄悄一作苦悄悄浮雲何當來潛虬會飛騰

寄崔純亮

唐孟郊中

百川有餘水大海無滿波器量各相懸賢愚不同科

羣辯有咨語眾歡無一作有行歌唯餘洛陽子鬱鬱恨

常多時讀過秦篇為君涕滂沱

寄洛州李大夫

唐孟郊中

自從薊師反中國事紛紛儒道一失所賢人多在軍
鳥巢憂迸射鹿耳駭驚聞劔折唯恐匣一作弓貪不
讓勲方知省事將動必謝前羣鶴陣常先罷魚符最
晚分步閑洛水曲笑激太行雲

寄漢陽故人

唐張籍中

知君漢陽住煙樹遠重重歸使雨中發寄書燈下封
同時買江島今日別雲松欲問新移處青蘿最北峰
寄友人
唐張籍中

憶在江南日同遊三月時採茶尋遠澗鬪鴨向春池

送客沙頭宿招僧竹裏碁如今各千里無計得相隨

寄王六侍御

唐張籍中

漸覺近來筋力少難堪今日在風塵誰能借問功名
事祇自扶持老病身貴得藥資將助道肯嫌家計不
如人洞庭已置新居處歸去安期與作鄰

寄李渤

唐張籍中

五渡谿頭躑躅紅嵩陽寺裏講時鐘春山處處行應
好一月看花到幾峰

再赴桂州先寄李大夫

唐戎昱中

玷玉甘長棄朱門喜再遊過因讒後重恩合死前酬

養驥須憐瘦栽松莫厭秋今朝兩行淚一半血和流

寄孟東野

唐戴叔倫中

亂餘城郭怕經過到處閒門長薜蘿用世空悲聞道
淺入山偏喜識僧多醉歸花徑雲生履樵罷松巖雪
滿簑石上幽期春又暮何時載酒聽高歌

逢南中使因寄嶺外故人

唐盧綸中

見說南來處蒼梧接桂林過秋天更暖邊海日長陰
巴路緣雲出蠻鄉入洞深信迴人自老夢到月應沈
碧水通春色青山寄遠心炎方難久客爲爾一沾巾

爲郎分司寄上都同舍

唐劉禹錫中

籍通金馬門家在銅駝陌省闈晝無塵宮樹朝凝碧
荒街淺深轍古渡潺湲石唯有高丘雲堪誇早朝客

早春對雪奉寄澧州元郎中

唐劉禹錫中

新賜魚書墨未乾賢人暫出遠人安朝驅旌旆行時
今夜見星辰憶舊官梅蘂覆堦鈴閣暖雪峰當戶戟
枝寒寧知楚客思公子北望長吟澧有蘭

寄韓八壽州

唐劉禹錫中

風微紅旗入壽春滿城歌舞向朱輪八公山下清淮
水千騎塵中白面人桂嶺雨餘多鶴迹茗園晴望似
龍鱗聖朝方用敢言者次第應須舊諫臣

奉和淮南李相公暮秋卽事寄成都武相公

唐劉禹錫中

八柱共承天東西別隱然遠夷爭慕化真相故違邊
並進夔龍位仍齊龜鶴年同心舟已濟造膝壁常聯
對領專征寄遙持造物權斗牛添氣色井落淨氛煙
獻可通三略分甘出萬錢漢南趨節制趙北賜山川
玉帳觀渝舞虹旌獵楚田步嫌雙綬重夢入九城偏
秋雨離情動新詩樂府傳聆音還竊抃不覺撫么絃

詩雋類函卷九十八

詩雋類函卷九十九

東吳俞安期彙纂

新都汪道會增定

新都吳養春訂校

人部四十一

寄下

嘲戲

○寄下

寄李益少監兼送張實遊州

唐王建中

大雅廢已久人倫失其常天若不生君誰復爲文綱
迷者得道路溺者遇舟航國風人已變山澤增輝光
星辰有其位豈合離帝傍賢人旣遐征鳳鳥安來翔
少小慕高名所念隔山岡集卷新紙封每讀常焚香

古來誰自達取鑒有賢良未為知音故徒恨名不彰
諒無金石堅性命豈能長常恐一世中不上君子堂
偉哉清河子少年志堅強篋中有素文千里求發揚
自顧音韻乖無因合宮商幸君達精誠為我求迴章

山中寄及第故人

唐王建中

長長南山松短短北礪楊俱承日月照幸免斤斧傷
去年與子別誠言暫還鄉如何棄我去天路忽騰驤
誰謂有雙目識貌不識腸豈知心肉乖著我薜蘿裳
尋君向前事不歎今異翔往往空室中寤寐說珪璋
十年居此谿松桂日蒼蒼自從無佳人山中不輝光

盡棄所留藥亦焚舊草堂還君誓已書歸我學仙方
既為參與辰各願不相望始終名利途慎勿罹咎殃

寄杜侍御

唐王建中

何須服藥覓升天粉閣為郎卽是仙買宅但幽從索
價栽松取活不爭錢退朝寺裏尋荒塔經宿城南看
野泉道氣清凝分曉爽詩情冷瘦滴秋鮮學通儒釋
三千卷身擁旌旗二十年春巷偶過同戶飲暖牕時
語對牀眠破除心力緣書癖傷瘦花枝為酒顛今日
總來歸聖代一作今日總丈人先達幸相憐

寄元九

唐白居易中

晨雞纔發聲夕雀俄斂翼晝夜往復來疾如出入息
非徒改年貌漸覺無心力自念因念君俱為老所迫
君年雖校少顛顛謫南國三年不放歸炎障銷顏色
山無殺草雪水有含沙蜮健否遠不知書多隔年得
願君少愁苦我亦加餐食各保金石軀以慰長相憶

寄張十八

唐白居易中

經旬不出門竟日不下堂同病者張生貧僻住延康
慵中每相憶此意未能忘迢迢青槐街相去八九坊
秋來未相見應有新詩章

寄李十一建

唐白居易中

外事牽我形外物誘我情李君別來久福恹從中生
憶昨訪君時立馬扣柴荆有時君未起稚子喜先迎
連步笑出門衣翻冠或傾掃堦苔紋綠拂榻藤陰清
家醞及春熟園葵乘露烹看山東亭坐待月南原行
分手來幾時明月三四盈別時殘花落及此新蟬鳴
芳歲忽已晚離抱悵未平

春晚寄微之

唐白居易中

三月江水闊悠悠桃李波年芳與心事此地共蹉跎
南國方譴謫中原正兵戈通州更迢遞春盡復如何

寄微之三首

唐白居易中

江州望通州天涯與地末有山萬丈高有江千里闊
 間之以雲霧飛鳥不可越誰知千古險為我二人設
 通州君初到鬱鬱愁如結江州我方去迢迢行未歇
 道路日乖隔音信日斷絕因風欲寄語地遠聲不徹
 生當復相逢死當從此別

二

君遊襄陽日我在長安住今日在通州我過襄陽去
 襄陽九里郭樓雉連雲樹顧此稍依依是君舊遊處
 蒼茫蒹葭水中有潯陽路此去更相思江西少親故

三

去國日已遠喜逢物似人如何含此意江上坐思君
 有如河嶽氣相合方氤氲狂風吹中絕兩處成孤雲
 風迴終有時雲合豈無因努力各自愛窮通我爾身

寄行簡

唐白居易中

鬱鬱眉多斂默默口寡言豈是願如此舉目誰與歡
 去春爾征西從事巴蜀間今春我南謫抱疾江海壖
 相去六千里地絕天邈然十書九不達何以開憂顏

寄庾侍郎

唐白居易中

一雙華亭鶴數片太平石巉巖蒼玉峰矯矯青雲翮
 是時歲云暮淡薄煙景夕庭霜封石稜池雪印鶴跡

幽致竟誰別閑靜聊自適懷哉庾順之好是今宵客
遠寄

唐白居易中

欲忘忘未得欲去去無由兩腋不生翅二毛空滿頭
坐看新落葉行上最高樓暝色無邊際茫茫盡眼愁
寄皇甫七

唐白居易中

孟夏愛吾廬陶潛語不虛花樽飄落酒風案展開書
鄰女偷新果家童漉小魚不知皇甫七池上興何如
偶作寄朗之

唐白居易中

葉落槐亭院冰生竹閣池雀羅誰問訊鶴髦罷追隨
身與心俱病容將力共衰老來多健忘惟不忘相思

寄李蘄州

唐白居易中

下車書奏龔黃課動筆詩傳鮑謝風江郡謳謠誇杜
母洛城歡會憶車公笛愁春盡梅花裏簾冷秋生薤
葉中不道蘄州歌酒少使君難稱與誰同

行次夏口先寄李大夫

唐白居易中

連山斷處大江流紅旆逶迤鎮上游幕下翱翔秦御
史軍前奔走漢諸侯曾陪劔履升鸞殿欲謁旌幢入
鶴樓假著緋袍君莫笑恩深始得向忠州

渭村退居寄禮部崔侍郎翰林錢舍人

唐白居易中

聖代元和歲閑居渭水陽不才甘命舛多幸遇時康
朝野分倫序賢愚定否臧重文疎卜式尚少棄馮唐
世慮休相擾身謀且自強猶須務衣食未免事農桑
薤草通三徑開田占一坊晝扉扃白版夜確掃黃梁
隙地治場圃閑時糞土疆積籬編刺夾薤隴擘科秧
稽力嫌身病農心願歲穰朝衣典杯酒佩劍博牛羊
困倚栽松錘饑提採蕨筐引泉來後澗移竹下前岡
生計雖勤苦家資甚渺茫塵埃常滿甕錢帛少盈囊
弟病仍扶杖妻愁不出房早寒風撼撼新霽月蒼蒼
君園菜迎霜死庭蕪過雨荒簷空愁宿燕壁暗思啼螿

眼為看書損眩因運甓傷病骸渾似木老鬢欲成霜
少睡知年長端憂覺夜長舊遊多廢忘往事偶思量
忽憶煙霄路嘗陪劍履行齊竿混韶夏燕石厠琳琅
同日升金馬分宵直未央共詞加寵命合表謝恩光
廐馬驕初跨天厨味始嘗朝餽頒餅餌寒暑賜衣裳
對秉鵝毛筆俱含雞舌香青縑衾薄絮朱裏幕高張
晝夜恒連案宵眠每並牀差肩承詔旨連署進封章
起草偏同視疑文最共詳滅私容黠竄窮理析毫芒
便共輸肝膽何曾異肺腸慎微參石奮決密與張湯
禁闥青交瑣官垣紫界墻井欄排苗苜舊簷瓦鬪鴛鴦

樓額題鳩鵲池心浴鳳凰風枝萬年動溫樹四時芳
宿露凝金掌晨輝上壁璫砌筠塗綠粉庭果滴紅漿
曉從朝興慶春陪宴柏梁傳呼鞭索索拜舞珮鏘鏘
仙仗環雙闕神兵闢兩廂火翻紅尾旆冰卓白竿槍
滉漾經魚藻深沈近浴堂分庭皆命婦對面卽儲皇
貴主冠浮動親王轡鬧裝金鈿相照耀朱紫間熒煌
毬簇桃花騎歌巡竹葉觴窪銀中貴帶昂黛內人妝
賜褱東城下頒餉曲水傍樽罍分聖酒妓樂借仙倡
下直閑如社尋芳醉似狂有時還後到無處不相將
雞鶴初雖雜蕭蘭久乃彰來燕隗貴重去魯孔恓惶

聚散期難定飛沈勢不常五年同晝夜一別似參商
屈折孤生竹銷摧百鍊鋼途窮任憔悴道在肯悼皇
尚念遺簪折仍憐病雀瘡卹寒分賜帛救餒減餘糧
藥物來盈裏書題寄滿箱殷勤翰林主珍重禮闈郎
煦沫誠多謝搏持豈所望妝嫫徒費黛磨甌詎成璋
習隱將時背干名與道妨外身宗老氏齊物學蒙莊
疎放遺千慮愚蒙守一方樂天無怨歎倚命不動勦
憤悶胸須豁交加臂莫攘珠沈猶是寶金躍未爲祥
泥尾休搖掉灰心罷激昂漸閑親道友因病事醫王
息亂歸禪定存神入坐亡斷癡求慧劍濟苦得慈航

不動為吾志無何是我鄉可憐身與世從此兩相忘

東南行寄通州元九侍御澧州李十一舍人果

州崔二十二使君開州韋大員外庾三十二

補闕杜十四拾遺李二十助教員外竇七校

書

唐白居易中

南去經三楚東來過五湖山頭看候館水面問征途

地遠窮江界天低極海隅吏徵漁戶稅人納火田租

亥日饒蝦蟇寅年足虎貔成人男作非事鬼女為巫

見果多盧橘聞禽悉鷓鴣山歌猿獨叫野哭鳥相呼

嶺微雲成棧江郊水當郭月橋翹柱鶴風泛颭檣烏

鰲礙潮無信蛟驚浪不虞鼃鳴泉窟室蜃結氣浮圖

樹裂山魃穴沙含水弩樞喘牛犁紫芋羸馬放青菰

繡面誰家婢鷓頭幾歲奴泥中採菱茨燒後拾樵蘇

鼎膩愁烹鱉盤腥厭膾鱸鍾儀徒戀楚張翰浪思吳

氣序涼還熱光陰旦復晡憶歸恒慘澹懷舊忽踟躕

自念咸秦客嘗為鄒魯儒蘊藏經國術輕棄度關繻

世務經磨揣周行竊覬覦承明連夜直建禮拂晨趨

美服頒王府珍羞降御廚議高通白虎諫切伏青蒲

柏殿行倍宴花樓走看酺定場排漢旅促座進吳歛

縹緲疑仙樂嬋娟勝畫圖歌鬟低翠羽舞汗墮紅珠

別選閑遊伴潛招小飲徒一杯愁已破三盞氣彌麤
軟美仇家酒幽閑葛氏姝十千方得斗二八正當壚
鞍馬呼教住骰盤喝遣輸長驅波卷白連擲采成盧
籌併頻逃席觥嚴別置孟漏卮那可灌頰玉不勝扶
入視中樞草歸乘內廐駒醉曾衝宰相驕不揖金吾
日近恩雖重雲高勢却孤翻身落霄漢失脚到泥塗
博望移門籍潯陽佐郡符江關未徹警淮寇尚稽誅
林對東西寺山分大小姑廬峰連刻削滄浦帶縈紆
九派吞青草孤城覆綠蕪歲華何倏忽年少不須史
眇然思千古蒼茫想八區孔窮緣底事顏夭有何辜

龍智猶經醢龜靈未免剗窮通應已定聖哲不能逾
况我身謀拙逢他厄運拘漂流隨大海鎚鍛任洪爐
險阻嘗之矣栖遲命也夫沈冥消意氣窮餓耗肌膚
防瘴和殘藥迎寒補舊襦書牀鳴蟋蟀琴匣網蜘蛛
貧室如懸磬端憂劇守株時遭人指點數被鬼揶揄
兀兀都疑夢昏昏半是愚女驚朝不起妻怪夜長吁
萬里拋烟侶三年隔友于自然悲聚散不是恨榮枯

寄吳士矩端公四十韻

江陵士唐元稹中

昔在鳳翔日十歲卽相識未有好文章逢人賞顏色
可憐何郎面吳生小二十纔冠飾短髮予近梳羅衫

音 卷九十九 九
紫蟬翼伯舅各驕縱仁兄未摧抑事業若杯盤詩書
甚微纏西州戎馬地賢豪事雄特百萬時可羸十千
良易惜寒食桐陰下春風柳林側藉草送遠遊列筵
酬博塞萎蕤雲幕翠璨爛紅茵絕將軍頻下城佳人
盡傾國媚語嬌不聞纖腰軟無力歌詞妙宛轉舞態
能剝刻箏絃玉指調粉汗紅綃拭予時最年少專務
酒中職未能媿生瘳偏矜任狂直曲庇桃根盞橫講
捐雲式亂布鬪分朋惟新聞讒慝扣節參差亂飛觥
往來織強起相維持翻成兩匍匐邊霜颯然降戰馬
鳴不息但喜秋光麗誰憂塞雲黑常隨獵騎走多在

豪家匿夜飲天旣明朝歌日還曷荒狂歲云久名利
心潛逼時輩多得途親朋屢相救脫跡壯士場甘心
豎儒域矜持翠筠管敲斷黃金勒屢益蘭膏燈猶研
兔枝墨崎嶇來掉蕩矯枉事沈默隱笑甚艱難斂容
還劣前與君始分散勉我勞修飾岐路各營營別離
長惻惻昨來陝郊會悲歡兩難克問我新相知但報
長相憶為別詎幾時伊予墜溝洫大江鼓風浪遠道
參荆棘往事返無期前途浩難測一旦得自由相求
北山北

寄胡靈之

唐元稹中

早歲顛狂伴城中共幾年有時潛步出連夜小亭眠
月影侵牀上花叢在眼前今宵正風雨空宅楚江邊

寄樂天

唐元稹中

無身尚擬魂相就身在那無夢往還直到他身亦相
覓不能空記樹中環

寄庾敬休

唐元稹中

小來同在曲江頭不省春時不共遊今日江風好暄
暖可憐春盡古湘州

寄浙西李大夫

唐元稹中

藥珠深處少人知網索西臨太液池浴殿曉聞天語

後步廊騎馬笑相隨

網索在太液上學士候對歇於此

為魏州從事寄耿拾遺

唐姚合中

小在兵馬間長還繫戎職雞飛不得遠豈要生羽翼
三年城中遊與君最相識應知我衷腸不苟念衣食
主人樹功名欲滅天下賊愚雖乏智謀願陳一夫力
古人不懼死徒死亦無益百年心知聞誰限河南北

寄李頻

唐姚合中

性疎常似病

一作開門常不出

閑院

一作惟覺

長庭莎朋友來看

少詩書卧讀多命隨才苦

一作共

薄愁與酒

一作相和醉

珍重君名字新登甲乙科

寄費冠卿

唐姚合中

逍遙繒繳外高鳥與潛魚闕下無朝籍林間有詔書
夜眠幽洞石曉飯白雲疏四海人空老九華君獨居
此心誰復識日與世相疎

寄孟協律

唐賈島中

我有弔古泣不泣向路岐揮淚灑暮天滴著一作桂
樹枝別後冬節至離心北風吹坐孤雪扉夕泉落石
橋時不驚猛虎嘯難辱君子詞欲酬空覺老無以堪
遠持岩堯倚角牕王屋懸清思

寄遠

唐賈島中

門前南流水中有北飛魚魚飛向北海可以寄遠書
不惜寄遠書故人今在無况此數尺身阻彼萬里途
自非日月光難以知子軀

寄友人

唐賈島中

同人半年別一別寂來音我常倦投迹君亦知此矜
但存舌在口當冀身遂心君看明月夜松桂寒森森
寄李存穆

唐賈島中

聞道船中病似憂親弟兄信來從水路身去到柴城
久別長鬚鬢相思書姓名忽然消息絕頻夢却還京

寄顧非熊

唐賈島中

知君歸有處山水亦難齊猶去瀟湘遠不聞猿狖啼
穴通茅嶺下潮滿石頭西獨立生遙思秋原日漸低

寄董武

唐賈島中

雖同一城裏少省得從容門掩園林僻日高巾幘慵
孤鴻來半夜積雪在諸峰正憶毘陵客聲聲隔水鐘

寄山友長孫棲嶠

唐賈島中

此時氣蕭颯琴院可應關鶴似君無事風吹雨遍山
松生青石上泉落白雲間有逕連高頂心期相與還

秋暮寄友人

唐賈島中

寥落關河暮霜風樹葉低遠天垂地外寒日下峰西

有志煙霞切無家歲月迷清宵話白閣已負十年樓

寄宋州田中丞

唐賈島中

古郡近南徐關河萬里餘相思深夜後未答去秋書
自別知音少難忘識面初舊山期已久門掩數畦蔬

寄韓潮州愈

唐賈島中

此心曾與木蘭舟直到天南潮水頭隔嶺篇章來華
岳出關書信過瀧流峰懸驛路殘雲斷海浸城根老
樹秋一夕瘴煙風捲盡月明初上浪西樓

寄武功姚主簿

唐賈島中

居枕江沱北情懸渭曲西數宵曾夢見幾處得書披

音 卷九
鋤草留叢藥尋山上石梯客迴河水漲風起夕陽低
空地苔連井孤村火隔谿捲簾黃葉落鎖印子規啼

寄遠

唐賈島中

家住錦水上身征遼海邊十書九不到一到忽經年

出關後寄賈島

唐周賀中

故國知何處西風已度關歸人值落葉遠路入寒山
多難喜相識久貧寧自閑唯將往來信遙慰別離顏

相次尋舉客寄佳人

唐周賀中

停橈因舊識白髮向波濤以我往來倦知君耕稼勞
渚田臨合盡坂路出簷高遊者還南去終期伴爾曹

出關寄賈島

唐周賀中

舊鄉無子孫誰共老青門迢遞早秋路別離深夜村
伊流背遠客岳響暮啼猿去後期招隱何當復此言

寄韓司兵

唐周賀中

多病十年無舊識滄州戰後始逢君已知罷秩辭龍
水相勸移家近岳雲泗上旅郵侵疊浪雪中歸路踏
荒墳若爲此別終期老書札何因寄北軍

寄費冠卿

唐顧非熊中

先生九華隱鳥道隔塵埃石室和雲住山田引燒開
久閑仙客降高臥詔書來一入深林去人間更不回

人音 卷九十九
題寄王秘書

唐朱慶餘中

唯求買藥價此外更無機
扶病看紅葉辭官著白衣
斷籬通野徑高樹蔭鄰扉
時復留僧宿餘人得見稀

寄上禮部李侍郎

唐崔峒中

吳楚相逢處江湖共泛時
任風舟去遠待月酒行遲
白髮常同歎青雲本要期
貴來君却少秋至老偏悲

寄韓校書

唐李冶妓字季蘭

無事烏程縣蹉跎歲月餘
不知蘭閣吏寂寞意何如
遠水浮仙棹寒星伴使車
因過大雷岬莫忘八行書

道意寄崔侍郎

唐李季蘭

莫道戀浮名應須薄宦情
百年齊日暮前事盡虛盈
愁鬢行看白童顏學未成
無過天竺國依止古先生

寄淮上柳十

唐顧况中

葦蕭中關戶相映綠淮流
莫訝春潮闊鷗邊可泊舟

天長山路別朱大却寄李躔

唐朱慶餘中

驛騎難隨伴尋山半憶君
蒼崖殘月路猶數過谿雲

寄友

一作包何同諸公
尋李方直不遇

唐僧貫休中

聞說到揚州吹簫有一作憶
舊遊人來多不見莫是上

迷樓

寄裴校書

唐羊士諤中

登高何處見瓊枝
白露黃花自繞籬
唯有樓中好山色
稻畦殘水入秋池

柳州寄京中親故

唐柳宗元中

林邑山聯瘴海秋
犴水向郡前流
勞君遠問龍城地
正北三千到錦州

銅魚使赴都寄親友

唐柳宗元中

行盡關山萬里餘
到時閭井是荒墟
附庸唯有銅魚使
此後無因寄遠書

寄楊侍御

唐包何中

一官何幸得同時
十載無媒獨見遺
今日不論腰下

組請君看取鬢邊絲

干東林寺寄陳丘二侍郎

唐釋靈澈

年老心閑無外事
麻衣坐草亦容身
相逢盡道休官好
林下何曾見一人

寄裴衡

唐李商隱晚

別地蕭條極如何
更獨來秋應為紅葉
雨不厭青苔沈約
只能瘦潘仁豈是才
離情堪底寄惟有冷
於灰病中聞河東公樂
營置酒口占寄上

唐李商隱晚

聞駐行春旆
中途賞物華
綠憂武昌柳
遂憶洛陽花

音 卷九十九 嵇鶴元無對荀龍不在誇只將滄海月長厭赤城霞

興欲傾燕館歡終到習家風長應側帽獨孤景公信舉止風流常

風吹帽傾路隘豈容車樓迴波窺錦牕虛日弄沙鏤

門金了鳥展障玉鷗叉舞妙從兼楚歌能莫襍巴必

投潘岳果誰搯襮衡槩刻燭當時忝傳杯此夕賒可

憐漳浦卧愁緒獨如麻

寄令狐郎中

唐李商隱晚

嵩雲秦樹久離居雙鯉迢迢一紙書休問梁園舊賓

客茂陵秋雨病相如

寄天鄉寺仲儀上人富春孫處士

唐許渾晚

詩僧與釣翁千里兩情通雲帶鴈門雪水連漁浦風

心期榮辱外名挂是非中歲晚爾歸去田園清洛東

京口閑寄京洛友人

唐許渾晚

吳門煙月昔同遊楓葉蘆花並客舟聚散有期雲北

去浮沈無計水東流一樽酒盡春山暮千里書回碧

樹秋何處相思不相見鳳城宮闕楚江樓

旅次寄賈島兼簡無可上人

唐馬戴晚

相思邊草長迴望水連空鴈過當行次蟬鳴復客中

壯年看即改羸病計多同儻宿林中寺深憑問遠公

寄遠

唐馬戴晚

坐想親愛遠行嗟天地闊積疹甘毀顏沈憂更銷骨
迢迢遊子心望望歸雲沒喬木非故里高樓共明月
夜深秋風多聞鴈來天末

寄賈島

唐馬戴晚

海上不同來關中俱久住尋思別山日老盡經行樹
志業人未聞時光鳥空度風悲漢苑秋雨滴秦城暮
佩玉與鏘金非親亦非故朱顏枉自毀明代空相遇
歲晏各能歸心知舊岐路

寄遠

唐劉滄晚

西園楊柳暗驚秋寶瑟朱絃結遠愁霜落鴈聲還紫
塞月明人夢在青樓蕙心迢遞湘雲暮蘭思縈迴楚
水流錦字織成添別恨關河萬里路悠悠

寄山中友人

唐溫庭筠晚

惟昔有歸趣今茲固願言嘯歌成往事風雨坐涼軒
時物信佳節歲華非故園因知春草色何意爲王孫
寄臺院孫端公際

唐鄭谷晚

才拙道仍孤無何捨釣徒班雖沾玉笋香不近金爐
雨露瞻雙闕煙波隔五湖唯君應是念曾共伏青蒲

寄題方干處士

唐鄭谷晚

山雪照湖水漾舟湖畔歸松篁調遠籟臺榭發清輝
野岫分開徑漁家並掩扉暮年詩力在析句更幽微

春暮詠懷寄集賢韋起居

唐鄭谷晚

寂寂風簾信自垂楊花筍籜正離披長安一夜殘春
雨右省三年老拾遺坐看羣賢爭得路退量孤分且
吟詩五湖煙網非無意未去難忘國士知

途中寄朱特

唐方干晚

登車誤相遠談笑亦何因路入瀟湘樹書隨巴蜀人
歛衣寒犯雪傾篋病看春莫負髫年志清朝有獻臣

寄李頻

唐方干晚

衆木又搖落望君還不還軒車在何處雨雪滿前山
思苦文星動鄉遙釣渚閒明年見名姓唯我獨何顏

寄盧式

唐項斯晚

到處久南望未知何日回寄書頻到海得夢忽聞雷
嶺日當秋暗蠻花近臘開白身居瘴癘誰不惜君才

除官行至昭應友人出官

因寄

唐杜牧晚

賤子來千里明公去一麾可能休涕淚豈獨感恩知
草木秋風後山川落照時如何望故國驅馬却遲遲

寄宣州鄭諫議

唐杜牧晚

大夫官重醉江東蕭灑名儒振古風文石陛前辭聖

主碧雲天外作冥鴻五言寧謝顏光祿百歲須齊衛
武公再拜宜同丈人行過庭交分有誰同

寄遠人

唐杜牧晚

終日求人卜迴迴道好音那時離別後入夢到如今

寄杜子

唐杜牧晚

不識長楊事北胡且教紅袖醉來扶狂風烈焰雖千
尺豁得平生俊氣無

寄華州馬戴

唐釋無可

三峰待秋上鳥外挂衣巾猶見無窮景應非暫住身
水寒仙掌路山遠華陽人欲問壇邊月尋思缺復新

秋日寄厲玄先輩

唐釋無可

楊柳起秋色故人猶未還別離俱自老少壯豈能閑
夜雨吟殘燭秋城憶遠山何當一相見語默此林間

寄友人

唐張蠙晚

戀道欲何如東西遠索居長疑卽見面翻致久無書
甸麥深藏雉淮苔淺露魚相思不我會明月屢盈虛

別後寄友生

唐張蠙晚

上馬如飛鳥飄然隔去塵共看今夜月獨作異鄉人
就養江田熟移居井賦新襄陽所卜隱應與孟家鄰

金陵道中寄

唐曹松晚

忍苦待知音無時省廢吟始為分路客莫問向隅心
嶠翠藏幽瀑枝風下曉禽憶君秋欲盡馬上秣陵砧

寄許融

唐羅隱晚

多病仍踈拙唯君與我同帝鄉年共老江外業俱空
燕冷辭華屋蟬涼咽晚叢白雲高幾許全屬採芝翁

秋寄張坤

唐羅隱晚

庭樹已黃落閉門俱寂寥未知棲托處空羨聖明朝
酒醒鄉心闊雲晴客思遙吾徒自多感顏子只簞瓢

寄易定公乘億

唐羅隱晚

謝舞仍宮柳高竒世少雙侍中生不到園令死須降

班秩通烏府罇壘奉碧幢昭王有餘烈試為禱迷邦

江南寄所知周僕射

唐羅隱晚

曾陪公子醉西園峴首碑前事嬾言世亂共嗟王粲
老時危俱受信陵恩潮憐把盞吟江徼雨憶平闌望
海門飛蓋寂寥清宴罷不知簪履更誰存

寄竇澤處士

唐羅隱晚

鰲背樓臺拂白榆此中槎客亦踟躕牢山道士無仙
骨却向人間作酒徒

寄友人

唐羅隱晚

秋夕蒼茫一鴈過西風白露滿宮莎昨來京洛逢歸

客猶說軒車未渡河莫把少年空倚賴須知孤立易
蹉跎想君懷抱哀吟夜銅雀臺邊皓月多

寄蔣先輩

在蘇州

唐黃滔

晚

夫差宮苑悉蒼苔攜客朝遊夜未回塚上題詩蘇小
見許殿切江頭酌酒伍員來秋風急處煙花落明月中
時水寺開千載三吳有高跡虎丘山翠益崔嵬

寄江南逐客

唐韋莊

晚

二年音信阻湘潭花下相思酒半酣記得竹齋風雨
夜對牀孤枕話江南

赴安南却寄台司

唐高駢

晚

曾驅萬馬靜江山風去雲迴頃刻間今日海門南
事莫教還似鳳林關

○嘲戲

嘲友人

晉李充

同好齊歡愛纏綿一何深子旣識我情我亦知子心
燕婉歷年歲和樂如瑟琴良辰不我俱中閤似商參
爾隔北山陽我分南川陰嘉會罔克從積思安可任
目想妍麗姿耳存清媚音脩書興永念遙夜獨悲吟
逝將尋行役言別泣沾巾願爾降玉趾一顧重千金

嘲府僚詩

宋書曰何長瑜為臨川王記室參軍常於江陵寄書與族人何勗以韻語

序臨川州府僚佐云云如此五六句輕薄少年遂演而廣之一時人士並為品目盡加劇言苦句其文流行臨川怒以宋何長瑜

陸展染鬢一作髮欲以媚側室青青不解久星星行

復出

戲題劉孺手板

南史曰武帝宴壽光殿詔羣臣賦詩時劉孺與張率並醉未成

武帝取孺手板題戲之曰

梁武帝

張率東南美劉孺洛陽才攬筆便應就何事久遲回

贈何記室聯句不成

梁江革

龍鱗無復彩鳳翅於茲鍛疇昔似翩翩今辰何乙乙

荅江革

梁何遜

曰余乏文幹逢君善章札工拙既不同神氣何由拔

又贈何記室

梁江革

刻猴雖言巧辨對今知章且欣共卮酒勿道濫衣裳

又荅江革

梁何遜

棘端雖非譬至妙安可量要知同罔象然始見毫芒

嘲劉郎

梁何遜

房櫳滅夜火牕戶映朝光妖女褰帷去蹊蹠初下牀

雀釵橫曉鬢蛾眉艷宿妝稍聞玉釧遠猶憐翠被香

寧知早朝客差池已鴈行

嘲羅羅帝常醉遊諸宮偶戲宮婢羅羅者羅羅畏蕭妃不敢迎帝帝乃嘲之曰

箇人無賴是橫波黛染隆顱簇小蛾幸好留儂伴成
夢不留儂住意如何

隋煬帝

應詔嘲司花女

隋遺錄曰煬帝幸江都洛陽人獻合華迎輦花帝令御車女表

寶兒持之號司花女時詔世南草勅於帝側寶兒注視久之帝曰昔傳飛燕可掌上舞今得寶兒方昭前事然多憨態今注目於卿卿可使嘲之世南為絕句曰

隋虞世南

學畫鴉黃半未成垂肩擲袖太憨生緣憨却得君王
惜長把花枝傍輦行

答朝士

朝士以知章吳越人戲云南金復生中士知章因賦此詩答之

唐賀知章初

級鏤銀盤盛蛤蜊鏡湖蓴菜亂如絲鄉曲近來佳此
味遮渠不道是吳兒

戲贈趙謙光

唐諸郎中不自員外郎拜者謂之土山頭果毅便拜崇品有似長征

唐賀遂涉初

錦帳隨情設金爐任意薰唯愁員外置不應列星文

答賀遂涉

唐趙謙光初

員外由來美郎中望亦優寧知粉署裏翻作土山頭

戲贈苑舍人

唐王維盛

苑舍人能書梵字兼達梵音皆由盡其妙戲為之
贈

名儒待詔滿公車才子為郎典石渠蓮花法藏心懸
悟貝葉經文手自書楚詞共許勝揚馬梵字何人辨
魯魚故舊相望在三事願君莫厭承明廬

荅王維

唐苑咸盛

王員外兄以予嘗學夫竺書有題見贈然王兄當
代詩匠又精禪理枉採知音形於雅作輒走筆以
酬焉且久未遷因而嘲及

蓮花梵字本從天華省仙郎早悟禪三點成伊猶有

想一觀如幻自忘筌為文已變當時體入用還推間
氣賢應同羅漢無名欲故作馮唐老歲年

重酬苑郎中

唐王維盛

頃輒奉贈忽枉見酬叙末云且久不遷因而嘲及
詩落句云應同羅漢無名欲故作馮唐老歲年亦
解嘲之類也

何幸含香奉至尊多慙未報主人恩草木盡能酬雨
露榮枯安敢問乾坤仙郎有意憐同舍丞相無私斷
掃門揚子解嘲徒自遣馮唐已老復何論

聞裴秀才迪吟詩因戲贈

唐王維盛

猿吟一何苦愁朝復悲夕莫作巫峽聲腸斷秋江客
劇嘲史寰

唐王維盛

清風細雨濕梅花驟馬先過碧玉家正值楚王宮裏
至門前初下七香車

戲贈張郎

唐盧象盛

少婦石榴裙新妝白玉面能迷張公子不許時相見

戲問花門酒家翁

唐岑參盛

老人七十仍沽酒千壺百甕花門口道傍榆莢仍似
錢摘來沽酒君肯否

嘲魯儒

唐李白盛

魯叟談五經白髮死章句問以經濟策茫如墜煙霧
足著遠遊履首戴方山中緩步從直道未行先起塵
秦家丞相府不重褒衣人君非叔孫通與我本殊倫
時事且未達歸耕汶水濱

戲贈鄭溧陽

唐李白盛

陶令日日醉不知五柳春素琴本無絃漉酒用葛巾
清風北牕下自謂羲皇人何時到栗里一見平生親

嘲王歷陽不肯飲酒

唐李白盛

地白風色寒雪片大如手笑殺陶淵明不飲杯中酒
浪撫一張琴虛栽五株柳空負頭上角吾與爾何有

戲謝令妻

白微時募縣小吏入令卧内嘗驅牛
經堂下令妻怒將加詰責太白函以

謝詩令驚異不問
稍親招引侍視席

唐李白盛

素面倚欄鈎嬌聲出外頭若非是織女何得問牽牛

戲贈杜甫

唐李白盛

飯顆山頭逢杜甫頂戴笠子日卓午借問因何太瘦

生總為從前作詩苦

戲贈友

唐杜甫盛

元年建巳月即有焦校書自誇足膂力能騎生馬駒

一朝被馬踏唇裂板齒無壯心不肯已欲得東擒胡

春日戲題惱郝使君兄

唐杜甫盛

使君意氣凌青霄憶昨歡娛常見招細馬時鳴金騾

裏佳人屢出董嬌嬈東流江水西飛燕可惜春光不

相見願攜王趙兩紅顏再騁肌膚如素練通泉百里

近梓州請公一來開我愁舞處重看花滿面尊前還

有錦纏頭

戲簡崔評事

唐杜甫盛

崔評事弟許相迎不到應慮老夫見泥雨怯出必

愆佳期走筆戲簡

江閣要賓許馬迎午時起坐自天明浮雲不負青春

色細雨何孤白帝城身過花間露濕好醉於馬上往

來輕虛疑皓首衝泥怯實少銀鞍傍險行

與党侍御

并序

唐元結

盛

庚子中元次山為監察御史党茂宗罷大理評事
次山愛其高尚曾作詩一篇與之及次山未辭殿
中茂宗已受監察采茂宗嘗相誚戲之意又作詩
與之

衆坐吾獨歡或問歡為誰高人党茂宗復來官憲司
昔吾順元和與世行自遺茂宗正作吏日有趨走疲
及吾汗冠冕茂宗方矯時誚吾順讓者乃是干進資
今將問茂宗茂宗欲何辭若云吾無心此來復何為

若云吾有羞於此還見嗤誰言萬類心閑之不可窺
吾欲喻茂宗茂宗宜聽之長轅有脩轍馭者令爾馳
山谷安可怨筋力當自悲嗟嗟党茂宗可為識者規

戲贈韓判官紳卿

唐李端

中

少尋道士居嵩嶺晚事高僧住沃洲齒髮未知何處
老身名且被外人愁欲隨山水居茅洞已有田園在
虎丘獨怪子猷緣掌馬雪時不肯更乘舟

戲贈張使君

唐戎昱

中

數載蹉跎罷縉紳五湖乘興轉迷津如今野客無家
第醉處尋常是主人

調張籍

唐韓愈中

李杜文章在光焰萬丈長不知羣兒愚那用故謗傷
蚍蜉撼大樹可笑不自量伊我生其後舉頸遙相望
夜夢多見之晝思反微茫徒觀斧鑿痕不矚治水航
想當施手時巨刃磨天揚垠崖劃崩豁乾坤擺雷硠
惟此兩夫子家居率荒涼帝欲長吟哦故遣起且僵
翦翎送籠中使看白鳥翔平生千萬篇金薤垂琳琅
仙官敕六丁雷電下取將流落人間者太山一毫芒
我願生兩翅捕逐出入荒精誠忽交通白怪入我腸
刺手拔鯨牙舉瓢酌天漿騰身跨汗漫不著織女襄

顧語地上友經營無太忙乞君飛霞珮與我高頡頏

以樂府戲贈陸長源

唐孟郊中

蓮子不可得荷花生水中猶勝道傍柳無事蕩春風

荅孟東野戲贈

唐陸長源中

芙蓉初出水菡萏露中花風吹著枯木無奈值空槎

戲贈夢得兼呈思黯

唐白居易中

雙鬢莫欺今老矣一杯莫笑便陶然陳郎中處為高
戶裴使君前作少年顧我獨狂多自哂與君同病最
相憐月終齋滿誰開素須擬竒章置一筵

戲唐仁烈歲日先把屠蘇

唐裴夷直晚

人音 卷九十九 二十九
自知年幾偏應少先把屠蘇不讓春
儻更數年逢此日還應惆悵羨他人

韓同年新居餞韓西迎家室戲贈

唐李商隱 晚

籍籍征西萬戶侯新緣貴壻起朱樓
一名我漫居先甲千騎君翻在上頭
雲路招邀迴彩鳳天河迢遞笑牽牛
南朝禁鬻無人近瘦盡瓊枝詠四愁

飲席戲贈同舍

唐李商隱 晚

洞中屐響省分攜不是花迷客自迷
珠樹重行憐翡翠玉樓雙舞羨鷓鴣
雞蘭迴舊藥緣屏綠椒綴新香和

壁泥唱盡關山無限疊半杯松葉凍頗黎

和友人戲贈二首

唐李商隱 晚

東望花樓會不同西來雙燕信休通
仙人掌冷三更露玉女牕虛五夜風
翠袖自隨回雪轉燭房尋類外庭空
殷勤莫使清香透牢合金魚鎖桂叢

迢遞青門有幾關柳稍樓角見南山
明珠可貫須爲珮白璧堪裁且作環
子夜休歌團扇掩新正未破剪刀閑
猿啼鶴怨終年事未抵燠爐一夕間

題二首後重有戲贈任秀才

唐李商隱 晚

一丈紅薔擁翠筠羅牕不識繞街塵
峽中尋覓長逢

音
卷九十九
雨月裏依稀更有人虛爲錯刀留遠客在緣書札損
文鱗遙知小閣還斜照羨殺烏龍卧錦茵

與同年李定言曲水閑話

戲作

唐李商隱

晚

海燕參差溝水流同君身世屬離憂相攜花下非秦
贅對泣春天類楚囚碧草暗侵穿苑路珠簾不捲枕
江樓莫驚五勝埋香骨地下傷春亦白頭

戲贈張書記

唐李商隱

晚

別館君孤枕空庭我閉關池光不受月野氣欲沈山
星漢秋方會關河夢幾還危絃傷遠道明鏡惜紅顏
古木含風久平蕪盡日閑心知兩愁絕不斷若循環

追代盧家人嘲堂內

唐李商隱

晚

道却橫波字人前莫謾羞只應同楚水長短入淮流

醉中戲贈襲美

唐陸龜蒙

晚

南北風流舊不同
倉吳今日若相通
病來猶伴金杯酒
欲得人呼小褚公

奉酬次韻

唐皮日休

晚

倉吳風俗昔難同
唯有才情事事通
剛戀水雲歸不
得前身應是太湖公

詩雋類函卷九十九

詩雋類函卷一百
東吳俞安期彙纂
新都汪道會增定
新都吳養春訂校

詩雋類函卷一百

東吳俞安期彙纂
新都汪道會增定
新都吳養春訂校

人部四十二

尋訪 (不遇) 附
喜至
過從
見訪
話舊

○尋訪

不遇 附

訪友

原作
雜詩

魏嵇康

微風清扇雲氣四除皎皎亮月麗于高隅與命公子
攜手同車龍驥翼翼揚鑣踟躕肅肅宵征造我友廬
光燈吐輝華幔長舒鸞觴酌醴神鼎烹魚絃超子野
歎過綿駒流詠太素俯讚玄虛孰克英賢與爾剖符

尋周處士弘讓

梁庾肩吾

試逐赤松遊披林對一丘梨紅大谷晚桂白小山秋
石鏡菱花發桐門琴曲愁一作泉飛疑度雨雲積似
重樓王孫若不去山中定可留

尋沈剡口夕至嵯亭

梁虞騫

命楫尋嘉會信次歷山原捫天上雲紉礪一作石下
雷奔澄潭寫度鳥空嶺應鳴猿榜歌唱將夕商子處
方昏

策杖尋隱士

唐王績初

策杖尋隱士行行路漸賒石梁橫澗斷土室映山斜

孝然疑集作有舍威輦遂無家置酒燒枯葉披書坐
落花新垂滋水釣舊結茂陵宜歲歲長如此方知輕
世華

尋徐山人遇馬舍人

唐儲光羲盛

泊舟伊川右正見一作遇野人歸日暮春山綠我心清
且微巖聲風雨度水氣雲霞飛復有金門客來參蘿
薜衣

尋張五迴夜園作

唐孟浩然盛

聞就龐公隱移居近洞湖興來林是竹歸卧谷名愚
挂席樵風便開軒琴月孤歲寒何用賞霜落故園蕪

西山尋辛諤

唐孟浩然盛

漾舟乘水便因訪故人居落日晴川裏誰言獨羨魚
石潭窺洞澈沙岬歷紆餘竹嶼見垂釣茅齋聞讀書
欵言忘景夕清興屬涼初回也一瓢飲賢哉常晏如

檀谿尋故人

唐孟浩然盛

花伴成龍竹池分躍馬谿田園人不見疑向洞中栖
尋魯城北范居士失道落蒼耳中見范置酒摘

蒼耳作

唐李白盛

鴈度秋色遠日靜無雲時客心不自得浩漫將何之
忽憶范野人間園養幽姿茫然起逸興但恐行來遲

城壕失往路馬首迷荒陂不惜翠雲裘遂爲蒼耳欺
入門且一笑把臂君爲誰酒客愛秋蔬山盤薦霜梨
他筵不下筓此席忘朝饑酸棗垂北郭寒瓜蔓東籬
還傾四五酌自詠猛虎詞近作十日歡遠爲千載期
風流自簸蕩謔浪偏相宜酣來上馬去却笑高陽池
尋高鳳石門山中元丹丘

唐李白盛

尋幽無前期乘興不覺遠未窮三四山已歷千萬轉
高松來好月空谷宜清秋谿深古雪在石斷寒泉流
峰巒秀中天登眺不可盡丹丘遙相呼顧我忽而哂
遂造幽谷間始知靜者閒留歡達永夜清曉方言還

音 卷一百
翫月金陵城西孫楚酒樓達曙歌吹日晚乘醉
著紫綺裘烏紗巾與酒客數人棹歌秦淮往

石頭訪崔四侍御

唐李白盛

昨翫西樓月青天垂玉鈎朝沽金陵酒歌吹孫楚樓
忽憶繡衣人乘船往石頭草裏烏紗巾倒被紫綺裘
兩岼拍手笑疑是王子猷酒客十數公崩騰醉中流
謔浪棹海客喧呼傲陽侯半道逢吳姬捲簾出揶揄
我憶君到此不知狂與羞月下見君三杯便迴橈
捨舟共連袂行上南渡橋興發歌淥水秦客爲之謳
雞鳴復相招清宴逸雲霄贈我數百字字字凌風颭

繫之衣裘上相憶每長謔

訪衛八處士

訪原作贈

唐杜甫盛

人生不相見動如參與商今夕復何夕共此燈燭光
少壯能幾時鬢髮各已蒼訪舊半爲鬼驚呼熱中腸
焉知二十載重上君子堂昔別君未婚兒女忽成行
怡然敬父執問我來何方問荅未及已兒女羅酒漿
夜雨翦春韭新炊間黃粱主稱會面難一舉累十觴
十觴亦不醉感子故意長明日隔山岳世事兩茫茫
與李十二白同尋范十隱居 唐杜甫盛
李侯有佳句往往似陰鏗余亦東蒙客憐君如弟兄

醉眠秋共被攜手日同行更想幽期處還尋北郭生
入門高興發侍立小童清落景聞寒杵屯雲對古城
向來吟橘頌誰與討尊羹不願論簪笏悠悠滄海情

尋龍井楊老

唐劉長卿中

柴門草舍絕風塵空谷耕田學子真泉咽恐勞經隴
底山深不覺有秦人手栽松樹蒼蒼老身卧桃園寂
寂春唯有胡麻當雞黍白雲來往未嫌貧

尋劉處士

唐權德輿中

幾年人不見林下掩柴關留客當清夜逢君話舊山
隔城寒杵急帶月早鴻還南陌雖相近其如隱者閒

尋賈島所居

唐朱慶餘中

求閒身未得此日到京東獨在鐘聲外相逢色中
誰言人漸老所向意皆同月上因留宿移牀對藥叢

尋李暹

唐于鵠中

任性常多出人來得見稀市樓逢酒住野寺送僧歸
簷下懸秋葉籬頭曬褐衣門前南北路誰肯入柴扉

尋人偶題

唐邵真中

日晏不復午落花難歸樹人生能幾何莫厭相逢遇
訪隱

唐李商隱晚

路到層峰斷門依老一作樹開月從平楚轉泉自上

音 卷一百 五
方來薤白羅朝饌松黃暖夜杯相留笑孫綽空解賦
天台

春日尋滄川王處士

唐馬戴晚

碧草徑微斷白雲扉晚開罷琴松韻發鑿水月光來
宿鳥排花動樵童澆竹迴與君同露坐澗石拂青苔

秋日訪同人

唐李咸用晚

忽憶金蘭友攜琴去自由遠尋寒澗碧深入亂山秋
見後却無語別來長獨愁幸逢三五夕露坐對冥搜

春日訪李十四處士

唐溫庭筠晚

花深橋轉水潺潺用里先生自閉關看竹已知行處

好望雲空得暫時閑誰言有策堪經世自是無錢可
買山一局殘棋千點雨綠萍池上暮方還

訪許顏

唐杜牧晚

門近寒谿牕近山枕山流水日潺潺長嫌世上浮雲
客老向塵中不解顏

訪周承不值因贈此詩

以下
不遇

梁吳均

竹枝任風轉蘭心逐風卷青雲葉上團白露花中泫
聞君入騎疎聊寄錦中書一隨平原客寧憶豫章徐
劉博士江丞朱從事同顧不值作詩云爾

梁何遜

故人篤久要新知從暮室崎嶇枉道過邂逅幽人出
 心期不會面懷之成首疾向夕蔽山扉臨牕玩餘帙
 蜘蛛正網戶落花紛入膝浸淫水上風蔽虧霞中日
 良辰一攜手住坐無儔匹劉侯務屬書江生勤下筆
 朱君博辭理去去追名實是顧一參差何能更蓬華
 吾人少拘礙得性便遊逸方欲俟褰裳相從謹道術
 與袁補闕尋蔡拾遺不遇會此公出行後蔡有
 五韻詩見贈以此篇答焉 唐張九齡 初
 轍迹陳家巷詩書孟子鄰偶來乘興者不值草玄人
 契是忘年合情非累日申聞君還薄暮見眷及茲辰

贈我如瓊玖將何報所親

春日與裴迪過新昌里訪呂逸人不遇

唐王維 盛

桃源一向絕風塵柳市南頭訪隱淪到門不敢題凡
 鳥看竹何須問主人城外青山如屋裏東家流水入
 西鄰閉戶著書多歲月種松皆作老龍鱗

春日同王右丞過新昌里訪呂逸人不遇

唐裴迪 盛

恨不逢君出荷蓑青松白屋更無他陶令五男曾不
 有蔣生三徑枉相過芙蓉曲沼春流滿薜荔成帷晚

靄多聞說桃源好迷客不如高卧听庭柯

洛中訪袁拾遺不遇

唐孟浩然盛

洛陽訪才子江嶺作流人見說梅花早何如此地春

薊門不遇王之渙郭密之因以留贈

唐高適盛

適遠登薊丘茲晨獨搔屑賢交不可見吾願終難說
迢遞千里遊羈離十年別才華仰清興功業嗟芳節
曠蕩阻雲海蕭條帶風雪逢時事多謬失路心彌折
行矣勿重陳懷君但愁絕

尋少室張山人聞與偃師周明府同入都

唐岑參盛

中峰鍊金客昨日遊人間葉縣鳧共去葛陂龍暫還
春雲湊深水秋雨懸空山寂寂青谿上空餘丹竈間
草堂村尋羅生不遇
唐岑參盛
數株谿柳色依依深巷斜陽暮鳥飛門前雪滿無人
迹應是先生出未歸

與韓侍御同尋李七舍人不遇題壁留贈

唐獨孤及盛

三徑何寂寂主人山上山亭空簷月在水落釣磯閑
藥院雞犬靜酒壚苔蘚斑知君少機事當待暮雲還

音 卷一百
尋西山隱者不遇

唐丘爲盛

絕頂一茆茨直上三十里叩關無僮僕窺室唯案几
若非中柴車應是釣秋水蹉跎不相見僂俛空仰止
草色新雨中松聲晚牕裏及茲契幽絕自足盪心耳
雖無賓主意頗得清淨理興盡方下山何必待之子
春過裴虬郊園時裴不在因以寄之

唐劉長卿中

郊園春欲暮桃杏落紛紛何處隨芳草留家寄白雲
聽鶯情念友看竹恨無君長嘯高堂上南風冀爾聞
至饒州尋陶十七不在寄贈 唐劉長卿中

謫官投東道逢君已北轅孤蓬向何處五柳不開門
去國空迴首懷賢欲訴冤梅枝看嶺嶠竹路過湘源
月下高秋鴈天南獨夜猿離心與流水萬里共朝昏
明月灣尋賀九不遇二首 唐劉長卿中

楚水日夜綠傍江春草深青青遙滿目萬里傷歸心
二
故人川上復何之明月灣南空所思故人不在明月
在誰見孤舟來去時

尋司勳李郎中不遇

唐錢起中

知己知音同舍郎如何咫尺阻清揚每恨蒹葭傍芳

八音 卷一百
樹多慚新燕入華堂重花不隔陳蕃榻脩竹能深夫子牆唯有早朝趨鳳閣朝時怜羽接鴛行

尋李山人不遇

唐王建中

山客長須少在時谿中放鶴洞中碁生金有氣尋還
遠仙藥成窠見卽移莫爲無家陪寺食應緣將米寄
人炊從頭石上畱名去獨向南峰問老師

尋胡處士不遇

唐韓翃中

到來心自足不見亦相親說法思居士忘機憶丈人
微風吹藥案晴日照茶中幽興殊未盡東城飛暮塵

過龍灣五王閣訪友人不遇

唐戴叔倫中

野橋秋水落江閣暝煙微白日又欲午高人猶未歸
青林依石塔虛館靜柴扉久坐思題字翻憐柿葉稀
休暇日訪王侍御不遇

唐韋應物中

九日驅馳一日閒尋君不遇又空還恠來詩思清人
骨門對寒流雪滿山

城南訪裴氏昆季不遇

唐李約中

相思起中夜夙駕訪柴荆早霧桑柘隱曉光谿澗明
田頭逢餉人道君南山行南山千重峰盡是相思情
野老無拜揖村童多躑躅形相呼看車馬顏色喜相驚
荒圃雞豚樂雨牆禾莠生欲君知我來壁上空書名

音 卷一百
往丹陽尋陸處士不遇

唐釋皎然

遠客殊未歸我來幾惆悵叩關一日不見人繞屋寒
華笑相向寂寂寒花徧荒阡柳色蕭蕭愁暮蟬行人
無數不相識獨立雲陽古木邊鳳翅山中思古寺魚
竿村口望歸船歸船不見見寒煙離心遠水共悠然
他日相期那可定閒僧著處卽經年

訪陸鴻漸不遇

唐釋皎然

移家雖帶郭野徑入桑麻近種籬邊菊秋來未著花
叩門無犬吠欲去問西家報道山中去歸時每日斜
訪友人不遇

唐李咸用

晚

出門無至友動卽到君家空掩一庭竹去看何寺花
短僮應捧杖稚女學擎茶吟罷留題處苔堦日影斜

訪別韋隱居不值

并序

唐許渾

晚

余行至雙巖谿訪韋隱居已榜舟謁開元寺水閣
見送棹回已晚因題是詩留別

犬吠雙巖碧樹間主人朝出半開關湯師閣上留詩
別杜叟橋邊載酒還櫟塢炭煙晴過嶺蓼村漁火一作
父夜移灣故鄉蕪沒兵戈後憑向谿南買一山

與張道士同訪李隱居不遇

唐許渾

晚

千巖萬壑獨攜琴知在陵一作龍陽不可尋去轍已平

秋草遍空

一作寒

齋長掩暮雲深霜寒橡栗留

一作嚴枳橘

山鼠月冷菰蒲散水禽唯有西陵張仲蔚坐來同

愴別離心

匡城尋薛閔秀才不遇

唐劉滄晚

音容一別近三年往事空思意浩然匹馬東西何處

客孤城楊柳晚來蟬路長草色秋山綠川闊晴光遠

水連不見故人勞夢寐獨吟風月過南燕

○過從

過賈六

唐蘇晉初

主人病且聞客來情彌適一酌復一笑不知日將夕

昨來屬歡遊於今盡成昔努力持所趣空名定何益

過李揖宅

唐王維盛

閑門秋草色終日無車馬客來深巷中犬吠寒林下

散髮時未簪道書行尚把與我同心人樂道安貧者

一罷宜城酌還歸洛陽社

武威同諸公過楊七山人

唐高適盛

幕府日多暇田家歲復登相知恨不早乘興乃無恒

窮巷在喬木深齋垂古藤邊城唯有醉此外更何能

過王判官西津所居

唐岑參盛

勝跡不在遠愛君池館幽素懷巖中諾宛得塵外遊

何必到清谿忽來見滄洲潛移岷山石暗引巴江流
樹密晝先夜竹深夏已秋沙鳥上筆牀谿花篔簹鉤
夫子賤簪冕注心向林丘落日公堂垂綸乘釣舟
賦詩憶楚老載酒隨江鷗翛然一傲吏獨在西津頭

相從行贈嚴二別駕

唐杜甫盛

我行入東川十步一回首成都亂罷氣蕭瑟浣花草
堂亦何有梓州豪俊大者誰本州從事知名久把臂
開樽飲我酒酒酣擊劍蛟龍吼烏帽拂塵青螺粟紫
衣將灸緋衣走銅盤燒蠟光吐日夜如何其初促膝
黃昏始叩主人門誰謂俄頃膠漆在漆萬事盡付形骸

外百年未見歡娛畢神傾意豁真佳士久客多憂今
愈疾高視乾坤又可愁一軀交態同悠悠垂老遇君
未恨晚似君須向古人求

野望因過常少府

唐杜甫盛

野橋齊度馬秋望轉悠哉竹覆青城合江從灌口來
入村樵徑引嘗果栗園開落盡高天日幽人未遣回
九月一日過孟十二倉曹十四主簿

唐杜甫盛

藜杖侵寒露蓬門啓曙煙力稀經樹歇老困撥書眠
秋覺追隨盡來因孝友偏清談見滋味爾輩可忘年

人音 卷二百 罷章陵令山居過中峰道者二首

唐錢起 中

寧辭園令秩不改淵明調解印無與言見山始一笑
幽人還絕境誰道苦奔峭隨雲剩渡谿出門更垂釣
吾廬青霞裏牕樹玄猿嘯微月清風來方知散髮妙

二

丘壑趣如此暮年始栖偃賴遇無心雲不笑歸來晚
鳴鳩拂紅枝初服傍清畎昨日山僧來猶嫌嘉遯淺
託君紫陽家路滅心更遠梯雲創其居抱犢上絕巘
杏田谿一曲霞境峰幾轉路石挂飛泉謝公應在眼

願言攜手去採藥長不返

秋夜雨中諸公過靈光寺 所居

唐劉長卿 中

晤語青蓮舍重門閉夕陰向人寒燭靜帶雨夜鐘沈

一作深流水從他事孤雲任此心不能捐斗粟終日愧

瑤琴

使迴次柳楊過元八所居

唐劉長卿 中

君家楊柳渡來往落帆過綠竹經寒在青山欲暮多
薜蘿誠可戀婚嫁復如何無奈閑門外漁翁夜夜歌

過錢員外

唐司空曙 中

為郎頭已白跡向市朝稀移病居荒宅安貧著敗衣

野園隨客醉雪寺伴僧歸自說東峯下松蘿滿故扉
過谷口元贊善所居

唐李端中

入谷訪君來秋泉已難涉林間人獨坐月下山相接
重露濕蒼苔明燈照黃葉故交一不見素髮何稠疊
易州過郝逸人居

唐賈島中

每逢詞翰客邀我共尋君果見閒居賦未曾流俗聞
也知鄰市井宛似出囂氛却笑巢由輩何須隱白雲
過雍秀才居

唐賈島中

夏木鳥巢邊終南嶺色鮮就涼安坐石煮茗汲鄰泉
鐘遠清霄半蛸稀暑雨前幽齋如葺罷約我一來眠

過賈島野居

唐張籍中

青門坊外住行坐見南山此地去人遠知君終日閑
蛙聲籬落下草色戶庭間好是經過處唯愁暮獨還
經王處士原居

唐張籍中

舊宅誰相近唯僧近竹關庭閑雲滿井牕曉雪通山
來客半留宿借書多寄還明時未中歲莫便一生閑
春日過李侍御

唐盧綸中

高柳滿春城東園有鳥聲折花朝露滴漱石野泉清
心許陶家醉詩逢謝客呈應憐末行吏曾是魯諸生
晚到盩厔耆老家

唐盧綸中

老翁曾舊識相引出柴門苦話別時事因尋谿上村
數年何處客近日幾家存冒雨看禾黍逢人憶子孫
亂藤穿井口流水到籬根惆悵不堪住空山月又昏

汝南過訪田評事

唐方干晚

移家近漢陰不復問華簪買酒宜城遠燒田夢澤深
暮山逢鳥入寒水見魚沈與物皆無異終年愜本心
○見訪

鄭果州相過

唐王維盛

麗日照殘春初晴草木新牀前磨鏡客樹下灌園人
五馬驚窮巷雙童逐老身中厨辦麤飯當恕阮家貧

河南嚴尹弟見宿敝廬訪別人賦十韻

唐王維盛

上客能論道吾生學養蒙貧交世情外才子古人中
冠上方簪豸車邊已畫熊拂衣迎五馬垂手憑雙童
花醪和松屑茶香透竹叢薄霜澄夜月殘雪帶春風
古壁蒼苔黑寒山遠燒紅眼看東候別心事北川同
為學輕先輩何能訪老翁欲知今日後不樂為車公

王迴見尋

唐孟浩然盛

閑歸日無事雲卧晝不起有客欵柴扉白云巢居子
居閑好芝朮采藥來城市家在鹿門山常遊澗澤水

手持白羽扇脚步青芒履聞道鶴書徵臨流還洗耳
裴司士見尋

唐孟浩然

盛

府僚能枉駕家醞復新開落日池上酌清風松下來
厨人具雞黍稚子摘楊梅誰道山翁醉猶能騎馬迴
李少府再來

唐孟浩然

盛

弱歲早登龍今年喜再逢如何春月柳猶憶歲寒松
煙火臨寒食笙歌達曉鐘誼誼鬪雞道行樂羨朋從
趙十四兄見訪

唐王昌齡

盛

客來舒長簾開閣延清風但有無絃琴共君盡樽中
晚來常讀易頃者獨還嵩世事何須道黃精且養蒙

嵇康殊寡識張翰獨知終忽憶鱸魚膾扁舟往江東

博晉鄭太守自廬山千里相尋入江夏北市門

見訪却之武陵立馬贈別

唐李白

盛

大梁貴公子氣蓋蒼梧雲若無三千客誰道信陵君
救趙復存魏英威天下聞邯鄲能屈節訪博從毛薛
夷門得隱淪而與侯生親仍要鼓刀者乃是袖鎚人
好士不盡心何能保其身多君重然諾意氣遙相託
五馬入市門金鞍照城郭都忘虎竹貴且與荷衣樂
去去桃花源何時見歸軒相思無終極腸斷朗江猿

夏日李公見訪

唐杜甫

盛

遠林暑氣薄公子過我遊貧居類村塢僻近城南樓
傍舍頗淳朴所願亦易求隔屋喚西家借問有酒不
牆頭過濁醪展席俯長流清風左右至客意已驚秋
巢多衆鳥鬪葉密鳴蟬稠苦遭此物聒孰謂吾廬幽
水花晚色靜庶足充淹留預恐罇中盡更起爲君謀

過客相尋

唐杜甫盛

窮老直無事江山已定居地幽忘盥櫛客至罷琴書
挂壁移筐果呼兒問煮魚時聞繫舟楫及此問吾廬

有客

唐杜甫盛

患氣經時久臨江卜宅新喧卑方避俗疎快頗宜人

有客過茅宇呼兒正葛巾自鋤稀菜甲小摘爲情親

徐九少尹見過

唐杜甫盛

晚景孤村僻行軍數騎來交新徒有喜禮厚愧無才
賞靜憐雲竹忘歸步月臺何當看花藥欲發照江梅
王十五司馬弟出郭相訪兼遺營草堂貲

唐杜甫盛

客裏何遷次江邊正寂寥肯來尋一老愁破是今朝
憂我營茅棟攜錢過野橋他鄉唯表弟還往莫辭遙

有客

唐杜甫盛

幽棲地僻經過少老病人扶再拜難豈有文章驚海

內謾勞車馬駐江干竟日淹留佳客坐百年麤糲腐
儒餐不嫌野外無供給乘輿還來看藥欄

客至

唐杜甫盛

舍南舍北皆春水但見羣鷗日日來花逕不曾緣客
掃蓬門今始爲君開盤餐市遠無兼味尊酒相逢只
舊醅肯與鄰翁相對飲隔離呼取盡餘杯

嚴中丞枉駕見過

唐杜甫盛

元戎小隊出郊坰問柳尋花到野亭川合東西瞻使
節地分南北任浮萍扁舟不獨歸張翰卓帽應兼似
管寧寂寞江天雲霧裏何人道有少微星

嚴公仲夏枉駕草堂攜酒饌得寒字

唐杜甫盛

竹裏行廚洗玉盤花邊立馬簇金鞍非關使者徵求
急自識將軍禮數寬百年地僻柴門迴五月江深草
閣寒看弄漁舟移白日老農何有罄交歡

荅韋司業垂訪五首

唐蕭穎士盛

啣啣食苹鹿常飲清泠川但悅豐草美寧知牢饌鮮
主人有幽意將以充林泉羅網幸免傷蒙君復羈牽
高堂列衆賓廣坐鳴清絃俯仰轉驚惕徘徊獨憂煎
緬懷雲巖路欲往無由緣物各有所好違之傷自然

二
神龜在南國緬邈湘川陰遊止蓮葉上歲時嘉樹林
毒蟲且不近斤斧何由尋錯落負奇文熒煌耀丹金
江山萬里餘淮海阻且深獨保貞素質不為寒暑侵
一逢盛明代應見通靈心

三
晉代有儒臣當年富辭藻立言寄清史將以贊王道
遼落緬歲時辛勤歷江島且言風波倦探涉豈為寶
不遇庾征西云誰展懷抱士貧乏知己安得成所好

四
彭陽昔遊說願謁南郢都王果尚未達况從夷節謨
豈知晉叔向無罪嬰囚拘臨難俟解紛獨知祁大夫
舉讎且不棄何必論親疎夫子覺者也其能遺我乎

五
關西一公子年貌獨青春披褐來上京翳然聲未振
中郎何為者倒屣驚座賓詞賦豈不佳盛名亦相因
為君奏此曲此曲多苦辛千載不可誣孰言今無人

李侍御河北使迴至東京相訪唐劉長卿中

故人南臺秀鳳擅中朝美擁傳從北來飛霜日千里
貧居宰相訪顧我柴門裏却訝繡衣人仍交布衣士

王程遽爾迫別戀從此始濁酒未暇斟清文頗垂示
迴瞻驄馬速但見行塵起日暮汀洲寒春風渡流水
草色官道邊桃花御溝裏天涯一鳥夕惆悵知何已

山中酬楊補闕見過

唐錢起

日暖風恬種藥時紅泉翠壁薜蘿垂幽谿鹿過苔還
靜深樹雲來鳥不知青瑣同心多逸興春山載酒遠
相隨却慚身外牽纓冕未勝杯前倒接羅

山中枉張宙員外書期訪衡門

一作馬戴詩

唐秦系

常恨相知晚朝來枉數行卧雲驚聖代拂石候仙郎

時果連枝熟春醪滿甕香貧家仍有趣山色滿湖光
徐侍郎素未相識時攜酒命饌兼命諸詩客同

訪會稽山居

唐秦系

中○一作馬戴

忽道仙翁至幽人學拜迎華簪窺甕牖珍味代藜羹
洗硯魚仍戲移尊鳥不驚蘭亭攀叙却會此越中營

高軒過

韓員外愈皇甫侍御
湜見過因而命作

唐李賀

中

華裾織翠青如葱金環壓轡搖玲瓏馬蹄隱耳聲隆隆
隆入門下馬氣如虹云是東京才子文章鉅公二十
八宿羅心胸元精耿耿貫當中殿前作賦聲摩空筆
補造化天無功龐眉書客感秋蓬誰知死草生華風

我今垂翅附冥鴻他日不羞蛇作龍

長孫霞李溟自紫閣白閣二峰見訪

唐賈島中

寂寞吾廬貧同來二閣人所論唯野事招作一作住

雲鄰古寺期秋宿平林散早春漱流今已矣巢許豈

堯臣

夜喜賀蘭二見訪

唐賈島中

漏鐘仍夜淺時節欲秋分泉聒棲松鶴風除翳月雲
踏苔行引興枕石卧論文卽此尋常靜來多祗是君

僻居無可上人相訪

唐賈島中

自從居此地少有事相關積雨荒鄰圃秋池照遠山
硯中枯葉落枕上斷雲閑野客將禪子依依徧往還

張郎中過原東居

唐賈島中

年長惟添嬾經旬止掩關高人餐藥後下馬此林間
對坐天將暮同來客亦閑幾時能重至水味似深山

酬思黯相公見過弊居

唐白居易中

軒蓋光照地行人爲徘徊呼傳君子出乃是故人來
訪我入窮巷引君登小臺臺前多竹樹池上無塵埃
貧家何所有新酒三兩杯欸曲語上馬從容復遲迴
留守不外宿日斜宮漏催但留金刀贈未接玉山頽

夢得因病攜酒相尋先以此

寄

唐白居易中

病來知少客何可以爲娛日晏開門未秋寒有酒無
自宜相慰問何必待招呼小疾無妨飲還須挈一壺

張常侍相訪

唐白居易中

西亭晚寂寞鶯散柳陰繁水戶簾不捲風牀席自翻
思聞車馬客來訪蓬蒿門况是張常侍安得不開樽
曲江夜歸聞元八見訪

唐白居易中

自入臺來見面稀班中遙得揖容輝早知相憶來相
訪悔待江頭明月歸

至日荷李常侍過郊居

唐熊孺登無世次

賤子守柴荆誰人記姓名風雲千騎降草木一陽生
禮異江河動歡殊里巷驚稱觴容侍坐看竹許同行
遇覺滄溟淺恩疑太嶽輕盡搜天地物無論此時情

唐

十年一相見世路信多岐雲雨易分散山川長間之
我銜鳳闕恩按獄橋山陲君在龍驤府掌奏羽檄詞
相去百餘里竟夢自相馳形容在胸臆書札通相思
煩君愛我深輕車忽載脂塞門秋色老霜氣方凝姿
此地少平川岡阜相參差誰知路非遠行者多云疲
君能犯勁風信宿凌欹危情親不自倦下馬開雙眉

相對坐沈吟屈指驚歲時萬事且莫問一杯欣共持
陽鳥忽西傾明蟾挂高枝卷簾引瑤玉滅燭臨霜墀
中庭有疎蘆浙浙聞風吹長河卷雲色凝碧無瑕疵
一言開我懷曠然澹希夷悠悠夜方永冷思偏相宜
眉睫無他人與君閒解題陶然叩寂寞更請吟清詩
得意且忘言何況竹與絲頃刻過三夕起坐輕四支
明朝告行去慘然還別離出門送君去君馬揚金羈
迴來坐空堂寂寞無人知重重碧雲合何處尋佳期
軒車誰肯到泉石自相親暮雨凋殘寺秋風悵望人

謝友人見訪留詩

唐釋懷楚

庭新一片葉衣故十年塵賴有瑤華贈清吟愈病身

酬田逸人見尋不遇

唐陳子昂

遊人獻書去薄暮返靈臺傳道尋仙女青囊買卜來
聞鶯忽相訪題鳳久徘徊石髓空盈握金經閉不開
還疑縫掖子復似洛陽才

同盧拾遺章給事過東山

唐王維

給事首春休沐維已陪遊及乎是行亦預聞命會
無車馬不果斯諾

託身事雲陛昧早趨華軒遂陪鷓鴣侶霄漢同飛翻
君子垂惠顧期我於田園側聞景龍際親降南向尊

萬乘駐山外順風祈一言高陽多夔龍荆山積璵璠
盛德啓前烈大賢鍾後昆侍郎文昌官給事東掖垣
謁帝俱來下冠蓋盈丘樊閨風首邦族庭訓延鄉村
采地包山河樹井竟川原巖端迴綺檻谷口開朱門
階下羣峰首雲中瀑水源鳴玉滿春山列筵先朝暎
會舞何颯踏擊鐘彌朝昏是時陽和節清晝猶未暄
藹藹樹色深嚶嚶鳥聲繁顧已負宿諾延頸慙芳蓀
蹇步守窮巷高駕難攀援素是獨往客脫冠情彌敦
訓嚴少尹徐舍人見過不遇 唐王維盛

公門暇日少窮巷故人稀偶值乘藍輦非闕避白衣

不知炊黍否誰解掃荆扉君但傾茶椀無妨騎馬歸
范二員外邈吳十侍御郁特枉駕闕展侍聊寄

此作

唐杜甫盛

暫往北鄰去空聞二妙歸幽棲誠簡略衰白已光輝
野外貧家遠村中好客稀論文或不愧重肯欸柴扉

酬趙給事相尋不遇留贈

唐錢起中

誰憶顏生窮巷裏能勞馬跡破春苔忽看童子掃花
處始愧夕郎題鳳來斜景適隨詩興盡好風纔送珮
聲回豈無雞黍期他日惜此殘春阻綠杯

郎員外見尋不遇

唐錢起中

軒騎來相訪漁樵悔晚歸更怜垂露跡花裏點牆衣
婺州屏居蒙右省王拾遺降訪病中延候不得

因成寄謝

唐韋莊晚

三年流落卧漳濱王粲思家拭淚頻畫角莫吹殘月
夜病心方憶故園春自爲江上樵蘇客不識天邊侍
從臣怪得白鷗驚去盡綠蘿門外有朱輪

○喜至

喜祖三至留宿

唐王維盛

門前洛陽客下馬拂征衣不枉故人駕平生多掩扉
行人返深巷積雪帶餘暉早歲同袍者高車何處歸

荅王維留宿

唐祖詠盛

四年不相見相見復何爲握手言未畢却令傷別離
升堂還駐馬酌醴便呼兒語嘿自相對安用傍人知

喜韓樽相過

唐岑參盛

三月灞陵春已老故人相逢耐醉倒甕頭春酒黃花
脂祿米只充沽酒資長安城中足年少獨共韓侯開
口笑桃花點地紅斑斑有酒留君且莫還與君兄弟
日攜手世上虛名好是閑

喜華陰王少府使到南池

宴集

唐岑參盛

有客至鈴下自言身性梅仙人掌裏使黃帝鼎邊來

竹影拂棊局荷香隨酒杯池前堪醉卧待月未須回

柳司馬至

唐杜甫盛

有使歸三峽相過問兩京自關猶出將渭水更屯兵
設備邯鄲道和親邏步城幽燕惟鳥去商洛少人行
衰謝身何補蕭條病轉嬰霜天到宮闕戀主寸心明

喜李翰自越至

唐劉長卿中

南浮滄海上萬里到吳臺久別長相憶孤舟何處來
春風催客醉江月向人開羨爾無羈束沙鷗猶不猜
永定寺喜辟疆夜至

唐韋應物中

子有新歲慶獨此苦寒歸夜叩竹林寺山行雪滿衣

深爐正燃火空齋共掩扉還將一樽對無言百事違

秋夜喜盧司直嚴少府訪宿

唐耿湣中

寂寂閉層城悠悠此夜情早涼過鬢髮秋思入柴荆
嚴子多高趣盧公有盛名還如杜陵下暫拂蔣元卿
喜侯十七校書見訪

唐耿湣中

東城獨屏居有客到吾廬發廩因春黍開畦復翦蔬
許酣今乞酒辭窶任無魚徧出新成句更通未悟書
藤絲秋不長竹粉雨仍餘誰謂須張燭涼空有望舒

喜邢校書遠至對雨同賦遠晚飯阮返五韻

唐李益中

人音 卷一百一
雀噪空城陰木衰羈思遠已蔽青山望徒悲白雲晚
別離千里風雨中同一飯開徑說逢康臨觴方接阮
旅宦竟何如勞飛思自返

月下喜邢校書至自洛

唐李益中

天河夜未央漫漫復蒼蒼重君遠行至及此明月光
華星映衰柳暗水入寒塘客心定何似餘歡方自長
汝州陸中丞席喜張從事至同賦十韻

唐孟郊中

汝水無濁波汝山饒竒石大賢爲此郡佳士來如積
有客乘白駒奉義愜所適清風蕩華館雅琴泛瑤席

芳醕靜無喧金樽光有滌縱情孰慮損聽論自招益
願折若木枝却彼曜靈夕貴賤一相接憂悰忽轉易
會合勿言輕別離古來惜請君駐征車良遇難再覲

喜雍陶至

唐賈島中

今朝笑語同幾日百憂中烏度劔門靜蠻歸瀘水空
步霜吟菊畔待月坐林東且莫孤此此與勿論窮與通
喜李餘自蜀至

唐賈島中

迢遞岷峨外西南驛路高幾程尋嶮棧獨宿聽寒濤
白鳥飛還立青猿斷更號往來從此過詞體近風騷
喜友至留宿

唐白居易中

村中少賓客柴門多不開忽聞車馬至云是故人來
况值風雨夕愁心正悠哉願君且同宿盡此手中杯
人生開口笑百年都幾迴

歲初喜皇甫侍御至

唐嚴維中

湖上新正逢故人情深應不笑家貧明朝別後門還
掩脩竹千竿一老人

喜圃田韓少府見訪

唐胡令能中

忽聞梅福來相訪笑著荷衣出草堂兒童不慣見車
馬爭入蘆花深處藏

冬夕喜友生至

唐李咸用晚

天涯行欲遍此夜故人情鄉國別來久干戈還未平
燈殘偏有焰雪甚却無聲多少新聞見應須語到明

江上喜洛中親友繼至

唐許渾晚

戰馬昔紛紛一作向風驚嵩少塵全家南渡遠舊友
北來頻罷酒松筠晚賦詩楊柳一作蘭杜春誰言今夜月
同是洛陽人

深愁喜友人至

唐劉滄晚

不避驅羸道路長青山同喜惜年光燈前話舊草
夜月下醉吟谿樹霜落葉已經寒燒盡衡門猶對古
城荒此身未遂歸休計一半生涯寄岳陽

○留客

村中留李三固言宿

唐白居易中

平生早遊宦不道無親故如我與君心相知應有數
春明門前別金氏陂中遇村酒兩三杯相留寒日暮
勿嫌村酒薄聊酌論心素請君少踟躕繫馬門前樹
明年身若健便擬江湖去他日縱相思知君無覓處
後會既茫茫今宵君且住

留北客

唐白居易中

峽外相逢遠樽前一會難即須分手別且強展眉歡
楚袖蕭條舞巴絃趣數彈笙歌隨分有莫作帝鄉看

郡樓夜宴留客

唐白居易中

北客勞相訪東樓為一開寒簾待月出把火看潮來
艷聽竹枝曲香傳蓮子杯寒天殊未曉歸騎且遲迴
縣南花下醉中留劉五

唐白居易中

百歲幾迴同酌酹一年今日醉芳菲願將花贈天台
女留取劉郎到夜歸

留盧秦卿

唐司空曙中

知有前期在難分此夜中無將故人酒不及石尤風
○話舊

朝下過盧郎中叙舊遊

唐李白盛

君登金華省我入銀臺門幸遇聖明主俱承雲雨恩
復此休浣時間為疇昔言却話山海事宛然林壑存
明湖思曉月疊嶂憶清猿何由返初服田野醉芳樽
話舊亭中對兄妹話蘭陵崇賢唐韋應物中
存亡三十載事過悉成空不惜霑衣淚併話一宵中

逢楊開府話舊

唐韋應物中

少事武皇帝無賴恃恩私身作里中橫家藏亡命兒
朝持檇蒲局暮竊東鄰姬司隸不敢捕立在一一作白
玉墀驪山風雪夜長楊羽獵時一字都不識飲酒肆
頑癡武皇升仙去憔悴被人欺讀書事已晚把筆學

題詩兩府始收跡南宮謬見推非才果不容出守撫
婢嫠忽逢楊開府論舊涕俱垂坐客何由識唯有故
人知

與故人夜坐道舊

唐權德輿中

笑語歡今夕煙霞愴昔遊清羸還對月遲暮更逢秋
勝理方自得浮名不在求終當製初服相與卧林丘
酬友封話舊叙懷十二韻依次重
用為韻

唐元稹中

風波千里別書信二年稀乍見悲兼喜猶驚是與非
身名判作夢杯盞莫相違草館同牀宿沙頭待月歸

春深鄉路遠老去宦情微魏闕何由到荊州且共依
人欺翻省事官冷易藏威但擬馴鷗鳥無因用弩機
開張圖卷軸顛倒醉衫衣尊菜銀絲嫩鱸魚雪片肥
憐君詩似湧踏馬筆如飛會遣諸伶唱篇篇入禁闈
和元九與呂二同宿話舊感贈唐白居易中
見君新贈呂君詩憶得同年行樂時爭入杏園齊馬
首漸過柳曲鬪城眉八人雲散俱遊宦七處花開盡
別離聞道秋娘猶且在至今時復問微之

與侯春時同年南池夜話

唐許渾晚

蘆葦暮脩脩谿禽上釣舟露涼花歛夕風靜竹含秋

素志應難契清言豈易求相歡一瓢酒明日醉西樓
過故崔充海宅與崔明秀才話舊因寄舊僚杜

趙李三掾

唐李商隱晚

絳帳思如昨烏衣事莫尋諸生空會葬舊掾已華簪
共入留賓驛俱分市駿金莫憑無鬼論終負託孤心

晚夏逢友人話舊

唐李昌符晚

一別同袍友相思已十年長安多在客久病忽聞蟬
驟雨纔沾地陰雲不徧天微涼堪話舊移榻晚風前

岐陽逢曲陽故人話舊

唐馬戴晚

異地還相見平生分可知壯年俱欲暮往事盡堪悲

音 卷一百 三三
道路頻艱阻親朋久別離解兵逃白刃謁帝值明時
淹疾生涯故因官事世一作業移雞鳴關月落鴈度朔
風吹客淚翻歧下鄉心落海湄積愁何計遣滿酌浣
相思

與僧話舊

唐劉滄晚

中冓同時下翠微舊遊因話事多違南朝古寺幾僧
在西嶺空林唯鳥歸莎徑晚煙凝竹塢石池春色染
苔衣此時相見又相別卽是關河朔鴈飛

與重幽上人話舊

唐劉滄晚

雲飛天末水空流省與師同別異州庭樹蟬聲初入

夏石牀苔色幾經秋燈微靜室生鄉思月上嚴城話
旅遊自喜他年接巾舄滄浪地近虎谿頭

詩集類函卷一百

