

Denna text är ocr-tolkad.
Det innebär att du kan
söka i dokumentet.

Stavfel och liknande som
försämrar sökningen kan
förekomma. Originalen kan
du studera via de andra
länkarna.

DET SOM GÖR STOCKHOLM TILL STOCKHOLM ÄR icke dess arkitektur, hur märklig denna på vissa punkter än är. Det är läget, som är själen och det mest karaktäristiska i vår stad, uppbyggd lika mycket på holmar som på fast land, skilda åt genom vattendragen, vilka förmedla ett långsträckt, örikt insjövatten



1. Från Stadshustornet

med Saltsjön och omsluta en egendomlig värld för sig av otaliga öar, holmar och skär, innan de äntligen nå havet.

Den i ständig omväxling kuperade terrängen hämmar ofta synvidden och fånglar ögat vid detaljerna med sin sörmländska och uppländska idyllprägel.

Ett drag i Stockholms topografi är emellertid även dess höjder, som göra den till de vackra utsikternas stad och förläna den bredd och storslagenhet. Denna förening av idyll och vida utsikter är Stockholms själ och karaktäristiska särdrag.



2. Vinterbild från Strömmen

FRÅN STOCKHOLMS CENTRUM

De många vattnen ge Stockholm liv på ett särskilt tjugande sätt. Strömmen är blott ett av dessa, men det förnämsta, emedan här faller Mälaren ut i Saltsjön. Här skumma ock strida vågor inunder brovalven och skeppsfart ger rörelse åt den ganska stora vattenytan mellan Blasieholmshamnen, Skeppsholmen, Stadsgården, Slussen och Skeppsbron. En tid av året är det mera stilla på Strömmen, då isflaken kunna täcka den ända framåt det strömmande vattnet och då båtarna, som taga sig in, äro färre. Fågellivet bidrager då att ge utsikten liv även vintertid. Massor av vildfågel vila ut på isflaken och simma mellan dem ända in till våra kajer.

Skeppsbron är de yttre paradmurarna till staden mellan broarna. Denna har visserligen skumma baksidor, men frånsatt detta är Gamla



3. Skeppar Karls gränd



4. Idyll vid S:t Görans gruppen

staden en arkitektonisk pärla. Det är få större städer, som äga ett så stort komplex med nästan fullständigt bevarad stadsplan från medeltiden. Att därtill bebyggelsen är från 1600- och 1700-talen och går i god samverkan med den åldriga planen för gator och torg, är orsaken till värdet av Stockholms stadsparti mellan broarna.

Österlånggatan är kanske dess stämningsfullaste sida. Därtill bidrager



5. Utanför Källaren Freden

såväl gatans buktande form som att det friska, spelande livet från Skeppsbron tränger in till den smala gatan med sina höga hus genom de aderton gränderna. Där inga båtar skymma, ser man genom dessa till och med Strömmen och Skeppsholmens natur. Så tränger idyllen in i den gamla stadens dunkel.

En senare tid har emellertid förstått att nyskapa idyll på själva österlånggatan. Vänder man sig en sommardag från utsikten över

vatten och grönska genom Skeppar Karls gränd, träffar ögat pilarna och fontänen, lekande barn under S:t Görans-gruppen med den lilla prinsessan som tavlans bakgrund. — Barn. Ja, som barn lekte man där, visserligen icke hemmavan, men det var en hemlig tjusning att springa den gatan fram, skrämnd för att bli bergtagen av de mörka gränderna och de höga husen.

Mot slutet av Österlånggatan mitt för den numera än populärare vordne källaren Freden stiger Prästgatan i en kort backe. Härifrån ser man genom en gränd rätt ut över stora segelleden och tanken går gärna ända ut till fjärdarna. På närmaste synhåll har man Gyldene Fredens skylt och den släta fasaden av ett 1600-tals-hus, som omgjordes i slutet av 1700-talet. En varm sommardag, då fönstren äro uppslagna till gränden, kommer vinden över vattnet in i den trevliga våningen.

Man fortsätter upp för Prästgatans backe. Här i den smalaste av den gamla stadens huvudgator, just där den vidgar sig till Tyska Stallplan, reser sig ett hus med en vacker portal och minnestavlan över Carl Larsson.

Det leende Stockholm följer oss icke under en promenad rätt genom staden mellan broarna. Därinne är det i stället skumt och högtidligt, en stämning, som når sin höjdpunkt, när man passerar Stortorget gamla gavelhus och ingången till stadens äldsta kyrka. En och annan, som går den porten förbi, tänker säkert på Carl Larssons beskrivning av hans barndomsvän: "Visserligen flyttade jag redan vid ett års ålder över till Ladugårdslandet, men jag pallrade envist i väg på mina små ben — notabene från och med den mer mogna åldern av åtta, tio år — från Grev-Magni-gränd, ner Riddaregatan och över Artilleriplan, Nybron, Norrbro o. s. v., tills jag i salig hänryckning stod under S:t Göran och draken — det konstverk jag bestämt mest älskar".

Nu ha barnen fått en lekplats på Storkyrkans gård, som från ena sidan har fri utsikt över Slottsbacken och Strömmen. De ha så att säga rättsligen blivit installerade på en lugn och sund bit mark i gamla stan med dess förnämligaste kyrka och gladaste festsal som grannar.

Börshuset, som i så hög grad är representativt för 1700-talsarkitekturens förmåga att giva en byggnad prägel av ljus trevnad på samma gång som av festivitas, har skänkt och skall alltid skänka glädje åt dem, som där arbeta. Även för allmänheten, som passerar Stortorget, är Börshuset den glada punkten i staden mellan broarna.



6. Huset vid Prästgatan med minnestavlan över Carl Larsson

Går man från "sta'n" till Norrmalm, har man bästa utsikten, om man tar vägen förbi högvakten trapporna ned till Mynttorget. Härifrån har man alltid gärna sett ut över Mälaren och Kungsholmslandet. Förr hade man en brokig men för stockholmare kär och tilldragande idyll rätt framför sig, nämligen gamla Helgeandsholmen. Den ansågs för obetydlig med sitt låga byggnadssätt, särskilt bazaren vid Norrebro, som dock med sin köpenskap gjorde den vackra platsen livlig och gav allmänheten anledning att dröja där.

Vad skulle vi icke nu vilja ge för att ha kvar den anspråkslösa Helgeandsholmen! Ty strömmarna och Slottet vore sig själva nog och tålde intet intrång på sin värdighet. Hur gärna ville vi icke få tillbaka lilla Norrebro och gatan mellan stallet och de gamla husen åt sjön, om ej för annat så för att ha möjlighet kvar att där införa grönska. Gick man upp i en port, så fann man portvalv och mystiska gångar och såg rätt igenom ut till Mälaren. Vad ville vi icke offra

för att åter se Bondeska palatset resa sig i sin obeskrivligt värdiga arkitektur på andra sidan av den bredaste av strömmarna!

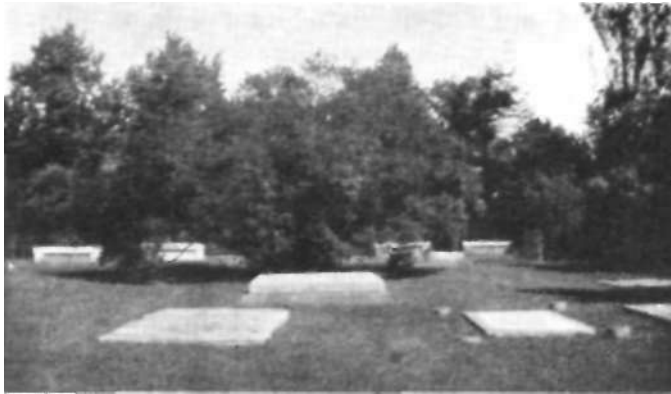
Men nu måste vi likväl hålla förmågan att kunna fångas vid liv. Vi stanna några ögonblick på bron över till Drottninggatan och se att Strömmens flöden ännu äro lika vackra som tillföre, likaså Norrbros trenne brovalv, att båtarna för norsfisket icke försvunnit och att



7. Norrström

den lilla grönskande strandbiten, oberörd av människofot, är en oas, som den nya tiden icke behöver skämmas för. Så gå vi Drottninggatan uppför, kanske Stockholms vackraste gata, ty den har ett långt perspektiv mitt i stadens hjärta.

Drottninggatans tvärgator tycka vi alla bra om. De äro visserligen fattiga på grönska, men var och en har sin särprägel, som tilltalar stockholmarna. Den ena är Arvfurstens palats' och de stora boklådsfönstrens gata. Den går också till Gustaf Adolfs torg, över vilket Strömmen försöker kasta sin glans. Detta är dock i det närmaste förgäves, ehuru den snälla Skeppsholmen också bjuder till så gott den kan, framför allt sommartid. Då täcka rödvit och gul Sedum Skeppsholmsberget och lysa så grannt i solen att reflexen når ända ned till Gustaf Adolfs staty. — Den andra i ordningen av tvärgatorna till Norrmalms pulsåder går rätt fram till Jakobs kyrkoport och till den tysta stråkvägen förbi den kyrkogård i Stockholm, som är avskild i



8. Jakobs kyrkogård

djupaste frid och ej på samma gång park. Men därnedanför ligger stadens mest trafikerade och centralaste park, där publiken promenerar mindre än förr i tiden men så mycket oftare sneddar igenom. — Så komma tidningarnas gator, som alla sluta upp till det minnesrika Brunkebergstorg.

Den kortaste av tvärgatorna är den, som går ner till Klara kyrko-



9. Från Kungsträdgården

gård, med vilken den får sin naturliga avslutning. Denna är den arbetssamma Klaratraktens enda viloplats och såsom äkta stockholmsk ansedd. Detta är icke heller att undra på, då där finns både Bell-

mans grav och huvudstadens äldsta malmskola.

Klara skolas nuvarande byggnad är från 1700-talet. Under 100 år förut låg på samma plats den gamla kyrkskolan. Det är många dystra minnen förenade med denna byggnad. Ty skolorna förr i världen voro minsann inga efterlängtrade tillflyktsorter. Skrämelsystemet höll länge i sig, och vi veta att även Strindberg som liten pys hade det allt annat än roligt i Klara skola. Strax intill kyrkogården ungefär på samma plats, där en av våra



10. Klara skola

nya folkskolor är belägen, låg S:ta Clara kloster. På klostrets tid var här den oförfalskade naturen. På en gammal målning ser man, hur Brunkebergsåsen med en yppig vegetation höjer sig bakom klosterbyggnaden. Alldeles utan grönska är emellertid icke hjärtat av Klaratrakten än i dag, ty kyrkogårdens trädbestånd skänker skugga och vila. Som god fortsättning på Klara skola följer den låga längan utefter Västra Kyrkogatan. Går man blott ännu två kvarter ned till Karduanmakaregatan, får man Stockholms stora nyhet i sikte — Stads-

II

huset, och man konstaterar som så många gånger förut att både gammalt och nytt i en stad kan vara bra. Dock på ett villkor: att det är vackert.

Stannar man vid Tegelbacken och ser utåt Riddarholmen, upptäcker man att stadens arkiv och generalstabens hus ha framtid för sig såsom dekorationer. När badhuset en gång kommer bort — och det skall väl icke dröja så länge, tills man inser att detta är skämmande för utsikten och att badvattnet här icke är det mest eftersträfvansvärda — skola de gamla stenhusen, väl avvägda både i förhållande till vattenytan och Riddarholmstornen, bliva ett mycket värdefullt stadsparti. Några nya stora byggnader kan säkert icke komma i fråga på Riddarholmen, sedan man fått sinne för proportioner. Det skulle också förminska intrycket av Stadshuset. Vi gå emellertid så långt i våra fordrande förhoppningar att vi tänka oss att Strömsborg en gång får återtaga sin skepnad av holme. Framtidens människor skola säkert också anse sig ha råd att offra Centralpalatset både ur skönhets-synpunkt och med tanke på trafiken. Det låga 1700-talshuset vid Tegelbacken, ett bra hus både vad det yttre och inre angår, och Konstakademien skulle bliva lämpliga fasader mot en fri öppen plats utåt vattnet. När man tänker på framtiden, känner man sig ganska övertygad om att den kommer att vidga vidderna.



11. Tegelbacken



12. Vid Klara sjö

VÄSTER OM KLARA SJÖ

Denna stadsdel har en vacker avgränsning från den övriga staden: ett vattenparti med stora träd och gamla gårdar vid den ena stranden, en ganska pittoresk industrianläggning på den andra och i fonden Stockholms stadshus.

Stockholms stadshus hade måhända närmast i överensstämmelse med sin uppgift bort ligga, där stadens liv pulserar intensivast, mitt i början av Norrmalm, varom också en gång väckts förslag. Men hade möjlighet funnits att realisera detta praktiska krav, hade i stället Stockholm gått miste om den stämning, som omger vårt nya slott.

Stadshuset ligger så intimt förenat med Mälaren att det blivit ett lika typiskt Mälarslott som Skokloster eller Gripsholm. Stockholms-traktens natur går ända fram till dess kajer, båtarna nästan vidröra det och det blickar över till Riddarholmen, den förnämligaste av de öar, på vilka Stockholm är uppbyggd.

Med denna förtätade naturstämning omkring sig är det konse-



13. Från Stadshuskajen

kvent och naturligt att mystik och storslagenhet fått i hög grad göra sig gällande vid tillkomsten av Stockholms stadshus. Vid inträdet på borgargården möter vattnets ande. En hel sida är bara loggia



14. Stadshuset från Mälaren d. 23 juni 1923

och vatten och på andra sidan Söders bergnatur ännu delvis bevarad. Denna terrass intill Mälaren skall komma stockholmarna att älska Stadshuset och att ty sig dit på samma sätt, som om det låge i stadens centrum. Man kommer att vistas där, även sedan arbetsrummen stängts, vila ut en stund i Blå hallen, där man har utsikt åt himmel och stjärnor. Man skall drömma sig kvar vid stranden av Stadshuset, när det skymmer, när staden blir blå och de tusende ljusen tändas på kajerna och Söders höjder.

I rummen utåt Mälaren tränger stadens skönhet in. Riddarfjärden **och Söder känns** som införlivade med dem. I Blå hallen kommer ljuset ovanifrån. Man ser endast himmelens moln, solen eller stjärnorna. Mitt på dagen, när det är klart, falla solstrålarna i starka ljusknippen in över salen. Så skedde under den högtidligaste stunden vid Stadshusinvigningen. Solskenets lek på Blå hallens tegelstensytor, i dess pelargång och över marmorgolvet skola alltid bli till glädje.

Även i måleri och skulptur har naturen införlivats med Stadshuset. Prins Eugens fresker av staden med träd och vatten symboliskt i förgrunden, Ackes reliefer i fönstersmygarna utåt Mälaren, smärta gestalter, utformade i luft och sol, Törnemans apoteos till den nya byggnaden vid en Stockholmsstrand, Paulis bildrika framställning av staden, ömsom medelst det våldsamt storstilade, ömsom medelst den mjukaste idyll, och G. Sandbergs "Helgonet med kronan över

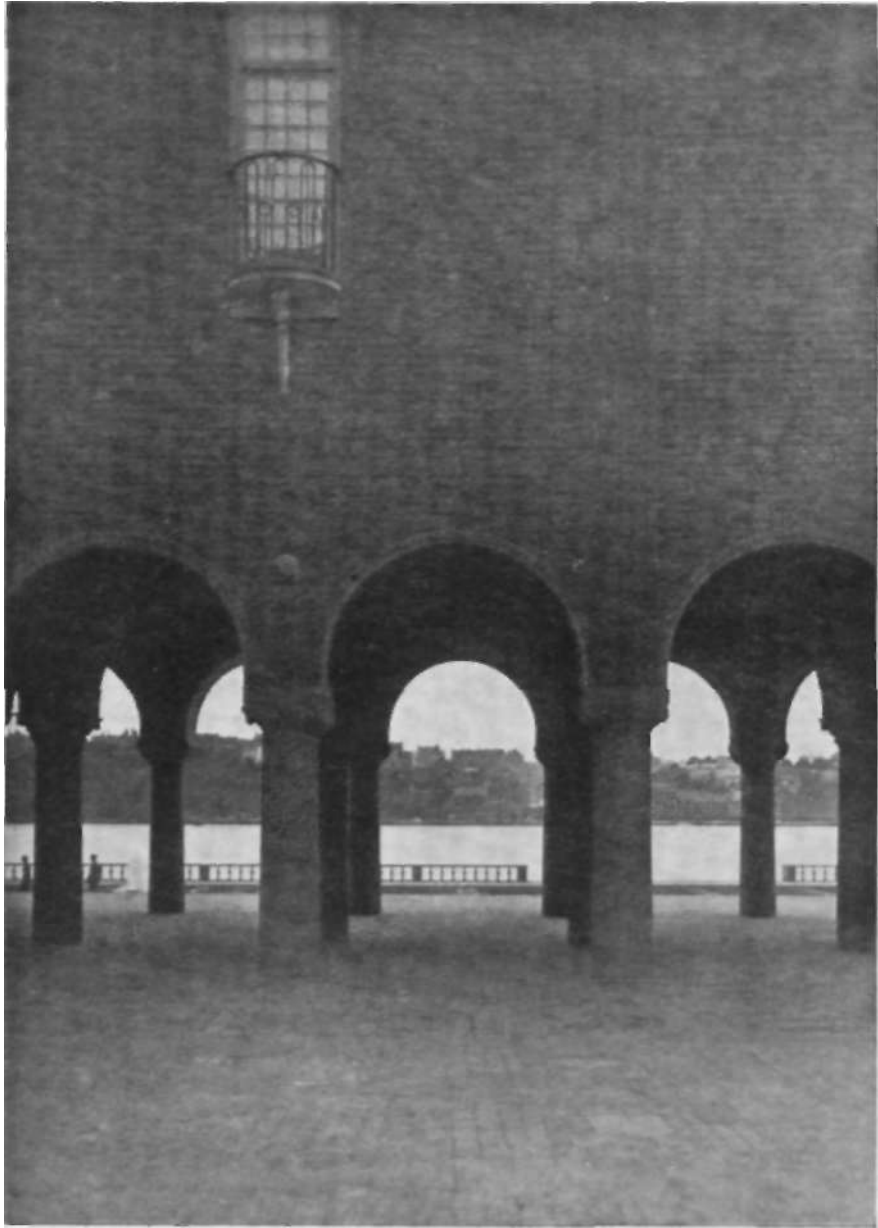


15. Blå hallen

ingången till Borgargården. Den fagra kvinnogestalten ler mot arkaderna och vattnet. En trappa går dit ner.

A Stadshusets kaj och i trädgården vill man ej störas av många anordningar. Det finns redan sådana, som synas förhastade och borde bort.

Med Stadshuset har Stockholm fått ett utsiktstorn vid vattenlederna. Sakta stiger murgången uppför, genom vars gluggar blicken möter vidderna än åt Mälaren och Saltsjön, än åt stadens kompakta massa åt norr, an åt höjd bakom höjd på Söder. Från altanen högst uppe är det ro. Man känner sig få icke blott en säregen överblick över sin stad utan även över livet och förhållandena.



16. Från Borgargården



17. I Hantverkargatans mynning

Det gamla Kungsholmen tätt inpå Stadshusets knutar är just som det skall vara. Alldeles riktigt har betonats i en opinionsyttring från många stockholmare för bevarandet av partierna vid början av Hantverkaregatan: "Den fläkt av gammal fin stadskultur, som Hantverkaregatan äger, är helt beroende av att denna idylliska grupp av hus och grönska får stå orörd." Myntet med Owenska huset på gatans ena sida och ett par enkla, hederliga gamla stenhus på den andra, stora träd vilka i samlad höghet liksom kulminera på Kungsholms kyrkogård, är ett av de bäst bevarade och vackraste äldre stads-partier, som ännu finnas kvar i Stockholm. Här stå också det nya och gamla präktigt tillsammans. Stor synd skulle vara att bryta denna samhörighet.

Stockholm är känt för sina vackra kyrkogårdar. En av dessa är Kungsholmens. Dess trädpartier tillsammans med de som stå på

Eiratomten mitt emot utgöra en härlig grönskande lund vid entrén till Kungsholmens nyare kvarter. Stadsträdgårdsmästaren är särskilt mån om att pryda kyrkogårdens sluttande gräsplaner. Hundratals tulpaner lysa där om våren mot den ljusa vårgrönskan. På berget ovanför kyrkan, där Parmmätaregatan ännu går fram, finnas lämningar av det gamla Kungsholmen. En annan återstod är Garvaregatan, som slutar med ett stenhus med gavel åt Kungsholms-torg, ett verkligt pittoreskt parti. Få vi bara ha kvar Owenska huset,



18. Lilla Västra Kvarngränd

Garvaregatan, litet av gamla Kungsholmsberget med utsikt över staden och Slottet samt Piperska muren, minne från en tid, då denna kungsholmska trädgård utgjorde ett remarkabelt inslag i Stockholmsbilden, så får denna stadsdel dock behålla något av gammalt särmärke.

Att vara vattenomflutet är Kungsholmen medfött, lika fördelaktigt



19. Parmmätaregatan 8



20. Barnens lekplats vid Rådhuset

för en stadsdel antingen vattnet synes från gammal eller ny bebyggelse. Hur Kungsholmen än kommer att förändras nedåt Norr Mälarstrand, blir denna och tvärgatorna ned till Mälaren alltid värderade från utsiktssynpunkt.

Kungsholmens centralaste parti har fått en storartad monumental tillsats i det nya Rådhuset. Dess långa fasad i Wasaborgarnes stil, omsatt för vår tid, har i hög grad blivit ett uttryck för svensk arkitektur. De gårdsbildningar, som uppkomma mellan Rådhusets huvudfasad och dess sidodelar, äro harmoniskt och väl avvägda. Hela komplexet, de vackra planteringarna inbegripna, äro en vila för öga och sinne. Det lyfter



21. Stockholms rådhus

upp kringliggande kvarter ur den prosa, med vilken ett tråkigt byggnadssätt stämplat dem. Från Piperska murens trädgård ser man det isolerat från omgivningarna. Det framträder då vördnadsbjudande mäktigt. Rådhuset har fått nöja sig med en anspråkslös plats och att vara billigt. En mer framskjuten belägenhet, synligt från något av stadens vattendrag eller huvudgator, hade förlänat Rådhuset den glans, som med rätta tillkommer det.



22. Från Rålambshof. Utsikt mot staden

Kungsholmen har bevarat en gammal utkant, innan man kommer till koloniträdgårdar och villasamhällen, vilken de mycket älska, som veta om den. Spårvägstrafiken håller sig därifrån. Det är Kungsholmens fond till Riddarfjärden. Den är till för båtar och för människor, vilkas sommarliv är båtlivet, samt för dem, som bo i de stora hyreskvarteren och ha sitt afton- och söndagsnöje i att gå ned och titta på. — Där finnas inga stenlagda kajer. Allt är ganska primitivt. Gamla knotiga pilar, ett anspråkslöst kafé, några sommarstugor, det gamla Rålambshof och förvuxna syrenhäckar. Matsäckskorgar och strängalåt i bergknallarna, frisk vind från sjön och ett myller av segelbåtar, kanoter och motorbåtar, antingen förankrade eller på ut- eller ingående. Mitt i detta Frälsningsarmén, som i Rålambshofs gamla byggnad har en asyl.

De, som ha till vana att uppsöka denna plats, hava fått till vän en av Stockholms allra vackraste avkrokar. Staden i fonden med torn och tinnar. Hela Långholmslandet, bergigt och grönskande till närmaste granne. Den nya kyrkan på Högalidsberget syns bra härifrån, då man ser hela längden av byggnadens kropp; därtill sticker Högalids folkskola upp, även den av tegel, och Skinnarviksberget är skarpt



23. Från Rålambshof. Utsikt mot Långholmen och Högalidsberget

markerat. Det är, som om man sutte på teatern och hade den bekvämaste överblicken över Stockholm från Mälarsidan.

Har man icke rätt fattat stämningen i Fredmans epistel n:r 48, så nog gör man det efter ett besök på Rålambshof.

"Tornens spetsar blänka ren,
Kors och tuppar glimma,
Morgonrodnans klara sken
Syns i vattnets strimma.
Barnet leker glatt vid strand,
Samlar stenar i sin hand,
Slungar stenen dit ibland,
Där som gässen simma.
Lossa tågen, seglen fäll,
Ren syns Skinnarviken,
Med dess Kojor och Castell,
Branta berg och diken."

Djurgården och Söder tala vi mycket om, Rålambshofssidan vid Mälaren är mindre berömd men på sitt sätt lika idylliskt vacker. En



24. Smedsudden

bit bortom ligger Smedsudden med en villa från 1700-talet, förfallen som ett kråkslott men ännu med bibehållen charm. Ty dess form är vacker och den ligger undangömd emellan vattnet och en förvuxen trädgård. En gång skall den nya förbindelsen mellan Södermalm och Kungsholmen, såväl med stambanan som med en ny gatulinje, gå fram högt över denna strand. En infartslinje till Stockholm, som icke kommer att stå den nuvarande efter i utsiktswärde.

Skrämmande, tryckande resa sig husmassorna på' S:t Eriksgatan, när man sent på aftonen går tillbaka till staden. Kontrasten mellan hyreskomplex och idyll kan icke vara starkare än här. Man känner en protest inom sig att denna gata fått samma namn som Stockholms skyddshelgon. Men fortsätter man sin tankegång tycker man dock icke namnet är så galet på en farled, som går ner till Rålambshof.

Kungsholmslandet har flera idyller utanför sina tullar; så t. ex. Kristineberg. Det är icke blott huvudbyggnaden, anlagd samma år som Observatoriet eller 1748, och den stora parken. Där finns också minnen kvar från gårdens jordbrukstid. Dess ekonomihus utgöra en hel gata, be-



25. Från Kristineberg

stående av flera lador, ett par bostadshus, ett gammalt stall- och ladugårdskomplex, allt bibehållet i den ursprungliga situationsplanen. Ett fullständigt unikum alldeles intill en huvudstad.

Leende natur med växling av löv- och barrskog och på de öppna fälten koloniträdgårdskultur på andra sidan Drottningholmsvägen. Denna förtjusande blandning av natur och kultur har man dömt

att giva vika för staden. En naturpark måste dock räddas som en stor lunga mellan husraderna. Det kan bli vackert nog, men det blir aldrig vad Fredhäll är nu och helst borde förbliva.



26. Koloniträdgård vid Fredhäll

En behaglig övergång till Brommalandet är sundet vid Tranebergsbro. Den gamla flottbron har fått ny använd-



27. Från stranden vid Ålsten

ning. Det vore icke i Stockholm, om den ej tagits i bruk som förankringsplats för båtar.

Trädgårdsstäderna växa upp fortare än man knappt väntat. Behovet att få en jordbit kring hemmet är den ena drivfjädern, bostadsbristen den andra. Det blir kanske en överraskning för många nybyggare att där borta finns ännu kvar, oaktat all skövling, vilda skogs- och ängsblommor. För dem, som våndats inför tanken att t. ex. vegetationen vid Ålsten skulle förhärjas under tomtutstyckningen, är medvetandet om att floran där nu får sitt skydd en



28. Koloniträdgård vid Traneberg

tanke, som livar upp. Här kommer, såsom man kan hoppas, stadens vidsynthet att stödjas även av staten.

Öarna utanför Ålsten, Björkholmen och Kårsön med småöarna framför, äro ännu bevarade i naturligt skick och staten lär vilja skydda dem för spekulation och bebyggelse. På denna plats kommer således ett icke så litet område av ängsvegetation, vatten och Mäläröar även för framtiden att kunna inräknas i Stockholmsidyllerna.

I skogarna bortom Nockebybro finnas ännu pyrolor av flera arter, både rotundifolia, media, secunda och, det märkvärdigaste av allt, även *Pyrola uniflora*. Vi hoppas att bra nog stora sträckor av denna skog få slippa att tomtstyckas.

Även de delar av Bromma, som äro belägna norr om stora landsvägen, äro inkorporerade med Stockholm. Därmed har den situationen uppkommit att en liten härlig insjö med vidsträckt naturterräng samt en mycket gammal landskyrka kommit att ligga i Stockholm.

En avväg, som icke var och en finner så lätt, viker av från Åkeshofs gård. Vägen går igenom de frodigaste ängar, icke små fläckar här och var, där man kan finna blommor, utan stora sträckor ängsmark. Ännu



29. Judaren

finns t. o. m. nattviol. Sjön Judaren är skogomkransad. Vid stranden växa massor av älggräs och blomvass. På sjön simma gula och vita näckrosor. Ej långt från detta märkliga naturminnesmärke ligger Bromma kyrka, så gammal att den sannolikt är uppförd på 1100-talet.



30. Interiör av Bromma kyrka



31. Utanför kyrkmuren

Den centrala och runda delen är den äldsta, vilken tjänade som fästning på samma gång som kyrka, såsom ock varit förhållandet med Solna och Munsö. De stora, ärevördiga murstenarna äro synliga och icke överrappade. Inuti är kyrkan mycket vacker med sina tre delar: mittpartiet, det västra långhuset och koret. Såsom det är brukligt i gamla kyrkor, som legat i närheten av större vattenled eller havet, är kyrkan prydd med ett skepp, vilket hänger ned från det högsta valvet. Kyrkan är på ett rätt försynt sätt restaurerad och församlingsborna hava icke velat förstöra den med att införa elektrisk belysning. Tänk vilken rikedom för alla egnahemsinnevånare i Bromma att äga en sådan kyrka!

Kyrkogården är stämningsfull. Där finns ännu gamla gravstenshällar och en lund med högt gräs och även där växer ännu nattviolen.

En av våra största svenska personligheter har i Bromma sitt gravkor, nämligen Urban Hiärne, han, som bland alla andra mångomfattande verksamhetsgrenar gjorde den stora insatsen att, genom sina undersökningar rörande häxprocesserna, bli befriaren från djävulsskräck och i stället visade vägen till ett sunt liv genom vetenskaplig insikt.

De vida markerna omkring kyrkan äro uppdelade i egnahem av så stora mått att var och en innehavare är en verklig småbrukare.

Den odlingsbara marken i Bromma är redan till stora delar tillvaratagen för koloniträdgårdar och egna hem. Stadsboarnas odling tenderar att sträcka sig än längre ut. Man förstår riktigt hungern efter jord, då man t. ex. passerar de väldiga koloniträdgårdsområdena vid Åkeshof och Lillsjönäs. Knappast Köpenhamn har deras make i samlad

trupp. Mitt i allt detta nyskapande ligger kvar en gård, avskild från livet, nämligen Lillsjönäs barnhem. Icke heller här är det långt till vatten.

Vid Ulfundasjön börja de sammanhängande vattendragen, som fortsätta i Karlbergskanalen och Klara sjö, vilket gör även Kungsholmen till en holme, icke bara till namnet utan även i verkligheten.



32. Vid Lilla Hornsberg

Kungsholmen är det båtlivs-omkransade landet. Med undantag av den mer storstadsaktiga Norr Mälarstrand äro alla dess stränder förtöjningsplatser för småbåtar. Fria båtplatser vid Ulfundasjön vid Ekelund, det första samhället i Solna. Inom Stockholm få de förhyras. Den glansfullaste hamnplatsen är vid Rålambshof, men stranden vid Klara sjö ända från S:t Eriks-

bron till Karlbergskanalen är även imponerande. Att sitta vid Lilla Hornsberg, den röda stugan vid Karlbergsbron, och dricka sitt kaffe en sommarsöndagsmorgon och se båtarna ge sig ut från Klara sjö är en verklig upplevelse. Här dominera motorbåtarna. Segelbåtarna äro sällsyntare och roddbåtarna finnas endast till som en antik kvar-



33. Karlbergskanalen

leva. Det är ett friskt liv. Alla glada och belåtna att väl hava undanstökat matsäckspackningen och avfärden och att få kila genom den smala kanalen mellan pilträden ut i Ulfundasjön med Mälaren som mål, där en söndagsbåt kan ställa sin färd i mångfaldiga variationer. Till det närbelägna Drottningholm eller långt bort över Björköfjärden till platsen för det gamla Birka, innerst in i en Mälarvik till Mariefred och Gripsholm, till Strängnäs, där domkyrkan speglar sig i sundet, till Sigtunas minnen och koncentrerade småstadsidyller, till Västerås där gammalt och nytt står i god samklang. Man skall emellertid icke tro att Klarasjöbåtarna äro med oslitliga band förenade med Mälaren. Vid en förmodande fråga härom kan man få till svar: "Man kan också fara till Saltsjön." Javisst ja, Stockholm är ju bara sund och genomfarter, så det är en lätt sak att pila iväg under Stadshusbron genom Strömmen och ut till Saltsjöns yttersta kobbar. Till skärgården ha Kungsholmsbåtarna längre väg än från de mer lysande belägna bryggorna vid Strömpaterren, Djurgårdsbrunnsviken och Friesens park. Men i stället ha de spänningen och nöjet att

passera Strömmen på färd ut genom Kolström eller förbi Dalarö till Ornö och Utö eller norra segelleden förbi Furusund.

* * *

Som en egendomlig kontrastverkan mot de idyller, som åtfölja båtlivet, ligger Karlbergs slott med sin stränga karolinska rätlinjighet. Både borggården och parken höra ju numera till de avstängda områdena. Men den, som går strandvägen utefter sjön in till staden, stannar oemotståndligt mitt för slottets ingång med dess majestätiska trappor, som sluta upp vid ett helt litet portvalv, varigenom man ser parkens träd och solstrålarnas lek.



34. Sabbatsbergs ålderdomshem

NORR

Kommer man in från Karlbergskanalen till staden, synes nog den närliggande stadsdelen ganska prosaisk. Men om Stockholm även har några torra punkter, så ha dessa ingen vidsträckthet, utan gatorna löpa snart ut till det, som kan fångsla. Man behöver icke gå längre än till Sabbatsbergsparken, så har man en av Stockholms mest lyckade parkanläggningar. Den utmärker sig särskilt för en tilltalande inplantering av gammaldags perenna växter.

Sabbatsbergs ålderdomshem har anor från 1700-talet. Byggnaderna stå ännu kvar från den tiden och göra ett behagligt intryck. Med en del omändringar äro de ock invändigt ganska användbara. Till inrättningen hör även en kyrka, som invigdes 1761. Den är ljus och lantlig, och där måste de, som å Sabbatsberg få sin vård, riktigt kunna trivas. På planerna mellan husen äro stora träd, varunder åldringarna kunna känna det hägn och den ro, som gamla träd föra med sig.

Förbipasserande, som aldrig varit innanför Observatoriets staket, hava dock så vänjt sig vid den grönskande kullen att den blivit dem dyrbar. För flera generationer har det varit så. När Almqvist skrev sina berättelser med motiv från Stockholm, var Observatoriehöjden redan en



35. Observatorielunden

känd bekant, som gått in i Stockholmsmedvetandet. Almqvist berättar i "Drottningens juvelsmycke" att när Tintomara går Drottninggatan uppför på väg till Nortull "det höga stjernkikeriet på sin grönskande majestätiska kulle mötte henne".

Mången gång ha vi stannat utanför det stängda staketet under de stora kastanjekronorna, där vi ha Drottninggatan i hela dess längd framför oss. Olika idéassociationer knyta sig till denna punkt, en gammal härd för vetenskap uppe på kullen, en ny i Stockholms högskola, en gård intill gatan med plank och stora träd, just som den skall vara, och därefter stadens livligaste handelsgata samt vid synranden våra

vackraste äldre kyrkor Storkyrkan, "Tyskan" och Katarina. Tornen stå vackert tillsammans, de utgöra en treenighet vars syn alltid är upplyftande. Hela denna vy är sannerligen ett gatuperspektiv som vi stockholmare kunna vara stolta över.

Blir Observatorielunden en gång i framtiden upplåten för allmän-



36. Uppå Brunkebergsåsen utanför Observatoriet

heten eller får den den ärofulla uppgiften att bilda en inre park till ett blivande stockholmskt universitets- och bibliotekscentrum, måste anläggningen bibehållas just som den är. Stigande gångar under lummiga träd, smalare sidostigar mellan täta häckar, en plåtå högst uppe på åsen, där man alltid får behålla känslan av dess höjd och där man kan se ned utför branta lummiga sluttningar. Då de kringliggande byggnadskomplexen trycka ned Brunkebergsåsen skulle säkert en hög byggnad högst uppe tillföra den en rätt proportion i förhållande till om-

givningarna. Den bör förläggas längst ut åt norr för att icke komma för nära Observatoriet.

Kommer man själva observatoriebyggningen närmare, blir man intagen av dess enkla värdighet. Den är ett synnerligen typiskt prov på hur man byggde på 1700-talet. Man åstadkom skönhet endast



37. Rundsalens exteriör

genom måttens harmoni och dessas anpassning efter det praktiska ändamålet. Observatoriet är en av de få 1700-tals-byggnader för offentliga ändamål, som vi ha kvar i huvudstaden. Det är en egendomlig stämning utanför rundsalen, som vetter åt parken med höga fönster, vilka gå att öppna som dörrar. Man tycker sig ännu kunna se våra 1700-talsvetare, hur de trivdes där uppe på åsen utanför det nyuppförda Observatoriet.

Man kan tänka sig att när t. ex. Linné kom på besök från Uppsala till Stockholm, vilket inträffade ganska ofta, gav han sig även någon gång tid att hälsa på professor Wargentin, som hade sin bostad på Observatoriet, och kanske samman-

träffade han där med andra vänner. Man kan livligt föreställa sig hur de i sina samtal uttryckte sin erkänsla mot Vetenskapsakademiens förste sekreterare Per Elvius, som med döden avgått blott ett år efter byggnadens grundläggning och som varit den mest energiske förfäktaren för tanken att till Stockholm förlägga ett observatorium. Kullen besöktes säkerligen också av den kände stockholmsköpmannen Claes Grill, som räntefritt försträckte medlen till byggnadens uppförande.

Inom Observatoriet, till vilket ritningarna gjordes av intendenten för slottsbyggnaden baron Carl Hårleman, har alltsedan denna tid eller nu i 170 år astronomiska forskningar ägt rum. Huset räckte till icke

blott för stjärnkikaren. I källaren finnes ännu kvar en bakugn, som man under Wargentins tid säkerligen begagnat sig av. I samma valv kan man vid närmare skärskådande finna en av Observatoriets grundstenar, på vilken står inskrivet årtalet 1748.

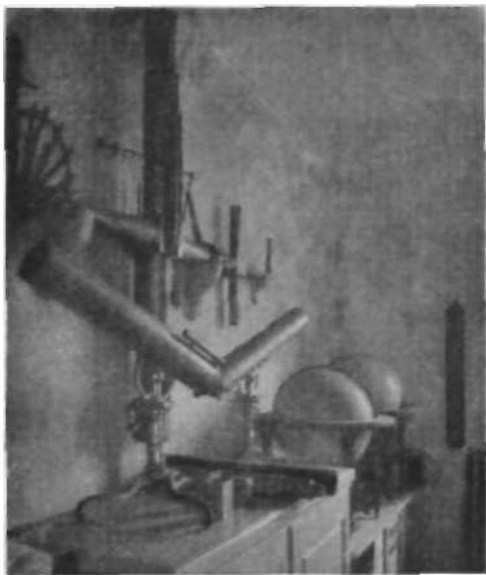
Andra minnesmärken från grundläggningen äro de båda minnestavlorna av sten med guldkrift, som äro uppsatta på väggarna i rundsalen. Av den ena minnestavlan vidfogas bild. Den andra har följande lydelse:



38.

Att.
 Uti. Himmelens. Lopp.
 Stadga.
 Wår. Wördnad.
 För.
 Himmelens. Och. Jordenes. Herre.
 Och.
 Att.
 Efter. Guds. Instiftelse.
 Wända.
 Alt. Hwad. Skapat.
 Bliwit.
 Ja.
 De. Fiärmaste. Kroppar.
 Till.
 Menniskians. Nytta.
 Är.
 Detta. Observatorium.
 Böriat.
 År MDCCXLVIII
 Fullbordat.
 År MDCCLII
 Lofwer. I. Himlar..Herran!
 Lofwer. Honom.
 I. Högdene.
 Lofwer. Honom. Sol. Och.
 Måne! Lofwer. Honom.
 Alla. Skinande. Stiernor!
 Ps. 148, v. 1. 3.

Utom andra betydelsefulla inventarier såsom möbler och porträtt äro i Observatoriet inrymda gamla märkliga instrument.



39.

A vidstående fotografi synas följande: passageinstrument från början av 1800-talet, spegelteleskop från 1700-talet, en himlaglob och en jordglob (1766 och 1760).

I mitten på 1800-talet tillkom en nybyggnad av helt enkel beskaffenhet, som likväl icke stör stilen på den förut byggda delen. Bakom Observatoriet utbreder sig en äng. Man känner sig vid ett besök där plötsligt förflyttad till landsbygden. En härlig plats i sanning för observatorieprofessorerna och deras familjer. En tacksam erinring av den glada tid, som ungdomarna haft uppe på åsen, där deras hem var

förlagt, är bevarat i tryck genom "Två gamla stockholmares anteckningar" av bröderna Selander. "Den friska luften på höjden och den ständiga anledningen till lekar utomhus, som backen erbjöd, verkade naturligtvis välgörande på uppväxande pojkars fysik." Selandrarna omtala vidare att "Observatoriebacken var förr ej instängd som nu för tiden. Folk av alla samhällsklasser hade fritt tillträde. Däruppe tumlade pojkar från hela trakten om i backen sommar och vinter." Bland andra nämnes även August Strindberg.

Ännu i dag är där uppe på kullen lika lantligt. Praktfulla exemplar av en sykomorlönn och en oxel fullborda idyllen.

Ett observatorium skall ligga på ortens högsta punkt. Det gör också Stockholms. Från balkongen runt tornet ser man hela staden och dess omnejd. Norr ut de lummiga skogarna vid Brunnsviken och Haga, västerut de kargare Stadshagsbergen, närmare än dessa utbreder sig hela Kungsholmen, dominerat av Rådhuset. Bortom detta ser man

de båda tornen av kyrkan på Högalidsberget. Följer man horisontlinjen vidare, har man Stadshusets torn, med det grönskande Maria-berget i bakgrunden. En grupp för sig i rad bakom varandra bilda Klara-, Ridderholms- och Mariatornen. Så kommer Drottninggatans fondparti: Storkyrkan, Tyska Kyrkan och Katarina. Kungsgatstornet är en nykomling i församlingen. Från höjden ser man även tydligt icke blott Stigberget, Åsöberget och Fåfången utan även höjder på Söder bortom dem. Österut poängteras segelleden på ena sidan av Danviken, på den andra av Nordiska museet och Skansen. Hedvig Eleonora och Johannes kyrktorn avbryta en längre, jämnare horisontlinje. Engelbrektskyrkan, Tekniska högskolan och Vanadislunden höra till Observatoriehöjdens närmaste drabanter.

Nedanför höjden och dess lummiga sluttning går Saltmätaregatan med Adolf Fredriks kyrka i fonden och gamla gårdar vid Brunkebergsåsens fot.

Gatan ut till Norrtull är ej densamma som förr. Liknande gårdar som "Spökslottet", vilket ligger kvar som en underlig men behaglig remeniscens från förra århundradet, kantade då gatan på ömse sidor. En förträfflig beskrivning har Strindberg givit på en sådan malmgård, dit familjen flyttade, då den lämnade Klara.

"Mellan långa plank låg huset isolerat från grannar. Norrtullsgatan var en trädplanterad aveny, som ännu icke hade stenlagda trottoarer och var föga bebyggd. Bönder och mjölkbud beforo mest gatan, då de skulle in och ut från Hötorget. Likvagnarna, som släpade ut till Nya Kyrkogården, slädpartier till Brunnsviken, ungherrar, som åkte till Norrbacka eller Stallmästargården, voro därnäst de mest synliga trafikanterna.

Trädgården, som omgav det lilla
40. Från Saltmätaregatan vid foten av
envåningshuset var vidsträckt.



Brunkebergsåsen

Långa alléer med minst hundra äppelträn och otaliga bärbuskar korsade varandra. Täta bersåer av syren och jasmin voro placerade här och var och en väldig gammal ek stod ännu kvar i ett hörn. Där var skuggigt, rymligt och lagom förfallet för att vara stämningsfullt. Öster om trädgården höjde sig en grusås, som var bevuxen med lönnar, björkar och rönnar; och överst stod ett tempel från förra århundradet. Åsens fränsida var uppgrävd här och där efter en misslyckad grustägt, men erbjöd vackra partier av häggbevuxna dälдер och snår av viden och törnen. Från denna sida såg man ej gatan eller huset. Vyen sträckte sig därifrån ut över Bellevue, Cederdalsbergen och Liljansskogen. Endast få spridda hus syntes på långt håll, tobakslador och trädgårdar däremot i oändlighet." Huset var Norrtullsgatan 14, således en bit bortom Observatoriet.

Denna tomt och så gott som hela Norrtullsgatan ar ombyggd. Ett nytt parti, ett stycke väster om gatan, är trevligt lågbyggt och med planterade gårdar. Det är kooperativa bostadsbyggen. Barnen i dessa



41. Kooperativa byggen vid Norrtull



42. Bergknalle i den en gång påtänkta Strindbergsparken

hus skola få till lekplats en kvarbliven bit bergnatur strax intill vid Norrtull. Till minne av traktens forna gårdar och Strindberg har det föreslagits att den här planerade parken skulle få namn efter honom. En öppen plats intill Norrtullsgatan, där träden från en Norrtullsgård ännu stå kvar, har fått namnet Tre liljors plan efter det forna värds-
huset.

Om bebyggelsen är annorlunda, så är dock Norrtullsgatan en lika underlig gata nu som förut. Där färdas nämligen stockholmarna, när de särskilt subtilt vilja njuta av vår och sommarglädje och likaså, när de följa sina kära till den sista vilan. Till Stallmästargården far man ut, då man vill ha riktigt roligt, men dit taga även återvändande begravningsgäster sin tillflykt för att fördriva den skakande åsynen av andras sorg.

* * *

Det är kanske kyrkogårdens närhet, som gör att en del folk ej komma sig för med att lustvandra i Haga, även om detta står för dem som en skön dröm. Vid ett närmare skärskådande förflyktigas den ej, utan allt vad poeter och tjusarkungen och folk i allmänhet drömt om Haga är en verklighet. Att så blivit är icke bara naturens förtjänst utan även kronans, som vårdat, vad den anförtrotts.

Kanske ingen annanstans utanför Stockholm ser man lunderna och de öppna ängarna bilda en sådan vackert avvägd harmoni som just här. Hagas barrskogsområde har nästan skrämmande stora tallar. Det är kanske motsatserna, som komma den leende delen av Haga att framträda nästan som genomskinlig. Stämningens höjdpunkt är Gustav Ill:s paviljong. Denna är i sin rena form ett uttryck på samma gång för den omgivande naturen som för den förfining i konsten att bygga och inreda, som karaktäriserade det tidevarv, vilket, utgången ur rokokon, fick sin klarhet genom att förena dess elegans med det klassiska linjespelet.

På andra sidan Brunnsviken låg Första torpet utanför Roslags tullen enligt upplysningar, hämtade ur kommentarerna till den nya upplagan av Fredmans epistlar. Där får man också veta att om pique-nique'er till Torpet annonserades i Dagligt Allehanda. Första torpet intresserade även den kungliga och fina världen på Haga på andra sidan viken i så måtto att man 1790 snyggade upp Torpet, emedan det ansågs skämmande för utsikten för det mitt emot belägna slottet.



43. Gustaf III:s paviljong i Haga

Man lär sig teoretiskt i ovannämnda kommentar till Fredmans epistel n:r 80 att Första torpet låg strax utanför Roslagstull, men i fantasin fortsätter man att förlägga denna allra underbaraste pastoral till en fullständigt orörd Stockholmsnatur.

"Så höljde min Nymph på Floras Fest
Et enkelt och skiftat flor;
Då hon utaf Mollberg biuden till gäst
Ut till Första torpet for.
Det Torpet lilla, straxt utom tulln,
Där kräftan ljustras röd i Kastrulln,
Och dit Brunnsvikens bölja klar
I vatrade vågor sig drar."

Det känns, som om folklivet i det yttersta av dessa tider åter har ett verkligt behov att förena nöjet med det idylliska. Med vilken uppmärksamhet och förståelse åhör man ej en kvartett, som spelar och sjunger nätta små visor. Man synes ha roligt åt bagateller och passionen att kasta papper efter sig tycks något ha avtagit. Backarna äro dock fulla av folk. Omkring paviljongen är det emellertid nästan tomt och de vildvuxna gräsmattorna framför den äro fullständigt lämnade i fred. Uppe på kullen ligger Ekotemplet lika klassiskt rent i sin form som paviljongen. Backsluttningen ned till viken under spegelsalongens gavel står förtjusande tillsammans med pilastrarnas rena linjer mellan de höga dörrfönstren. Gräset, blomorna och sommarvinden vänta på att dörrarna skola slås upp och att



44. Från Hagaparken

de som vänliga budbärare från naturens rike skola få möta den skönhet därinne, som är skapad av människohand.

Källan där nedanför har kvar sitt goda friska vatten, och när man svalkar sig därav, kommer det fram förbleknade barndomsminnen.

* * *

På andra sidan viken lever idyllen icke lika oberörd kvar. Ett institut och ett museum ha uppfört åt sig allt för höga stenkolosser. Vetenskapsakademien och Skoghögskolan ha däremot visat moderation. De stora trädgårdarna vid Experimentalfältet och Frescati ha emellertid



45. Frescati hage

infört något nytt, som passar bra in i Brunnsvikens ram. Ett myllrande båtliv gör även här sitt karaktäristiska Stockholmsinslag. Djurgårdsförvaltningen har varit omtänksam nog att avsätta en bit strand fullt ograverad, den s. k. "Frescati hage".

Ålkistan har varit berömt för sina landställen med stora markområden — en nyare sorts "malmgårdar". Ännu i dag har Ålkistan kvar vacker natur. För övrigt är det gott om villastäder. Men deras makt sträcker sig ännu icke in i Edsviken. Kommunikationerna ha icke gått dit och därför icke heller människorna. Det är ursprungligt, långt emellan

gårdarna, som ingen annanstans så nära Stockholm. Detta påstående kommer att väcka protest hos de östermalmare, som hava Skuggan och Lappkärrsbergen som mål för sina promenader. Och Djurgårdsförvaltningen förtjänar uppriktig tacksamhet för dessa vackra nejder, som man kan säga börja med skogarna kring Uggleviken och Fiskartorpet. Därefter utbreder sig den mest omväxlande lantlighet: Stora Skuggan med sina lunder och sitt lantbruk, hagmarker med alla sorters lövträd, särskilt att märka de stora ekarna, och till sist barrskogen nedanför och på sluttningarna av Lappkärrsbergen.



46. På Stora Lappkärrsberget

Återkommen från en promenad å Norra Djurgården måste man rättvisligen konstatera att ett stort behag vidlåder villastadskvarteren därigenom att de stora skogsområdena börja tvärt vid stadens gräns. Där finns visserligen icke ett uns av minnen kvar från Liljans torp varken från änkan Isbergs tid, åt vilken såväl detta torp hade upplåtits som Första torpet utom tullen, ej heller från Olle Montanus' och det övriga Rödarumskotteriets dagar. Men vår tid har dock här ersatt det gamla med synnerligen presentabla nydaningar: Valhallavägen och Karlavägen med sina genomgående och på olika sätt anordnade planteringar, de naturenligare anläggningarna i Engelbrektskyrkans och Lärkstadens bergspartier. De förra representera 70-, 80- och 90-talens, de senare nutidens anläggningskonst. Tillsammans med Humlegården



47. Framför Engelbrektskyrkans port

äro dessa de på växtlighet rikaste kvarteren i Stockholm.

Går man stadens gräns Valhallavägen till slut, kvarligger ett gammalt Stockholmsparti, skonat dels för att det är vackert, dels för att det ej anses vara ett hinder för någon trafikåders framdragande.

Det är Bellevue. I ett av de åldriga och mycket hemtrevliga husen har Stockholms stad ett barnhem, omgivet av en rymlig trädgård. Det är förresten anmärkningsvärt att staden har inrymt barnhem i tre malmgårdar nämligen i ovan nämnda samt på Söder i Stora Blecktornet och i ett hus vid Fjällgatan.

Mellan Roslagstull och Norrtull finns ännu ett stycke natur förutom



48. Barnhem i Bellevue

Bellevue, nämligen norra delen av Vanadis-lunden. Där äro träden stora och det gamla stället Cedersdal finns kvar.

Vid Kammakaregatan, där den går förbi Adolf Fredriks kyrka, finns ännu en rest av lägre stenhus, likaså uppe på Johanneshöjden, nämligen Drottninghuset. Uppbyggt på 1600-talet av Karl XI:s gemål för vård av "ålderstigna, sjukliga och i



49. Drottninghuset vid Johannes kyrkogård

torftighet stadda" änkor och döttrar till ämbetsmän och borgare tjänar detta alltjämt till samma ändamål. Det låga, långa huset invid den del av Johannes kyrkogård, där den gamla klockstapeln står, ger en stämningsfull bild av gamla



50. Syrener i blom utanför Timmermansordens gamla och nya hus

tiders Stockholm. Går man Jutas backe ner och sneddar Roslagstorg, finner man nu visserligen gamla Ivarssons gränd och Eriksbergsgatan ersatta av nya gator, men man har dock där lyckats bevara så mycket som möjligt av bergbacksnaturen. Det nya Eriksberg kommer genom Timmermansordens ståtliga nybyggnad med en framför bibehållen parkplats att bilda en välgörande fond till Tegnérsgatan.

* * *

I min barndom voro de breda stråkvägarna, som nu bilda det nya Stockholm, endast projekterade men ännu ej utförda. När man därför som söderunge blev förflyttad till Norrmalm, så var icke skillnaden så revolutionerande stor. Det var idel mindre gator - Norrmalmsgatan, Jakobsbergsgatan, Riddaregatan — som man gjorde bekantskap med. Birger Jarlsgatan fanns icke utan var ett kaos av oordnade tomter. Men vad som komma skulle låg i luften och man upplevde snart trafiklinjernas framdragande. Riddargatsbacken är sig emellertid precis lik, vilket utgör en egendomlig sensation för alla f. d. Normal-skolebarn. Backen och staketet och sättet att öppna porten och interiörerna och alltsammans är alldeles precis, som det alltid varit. Tänker man rätt efter, så är det ganska bra nu i dessa kvarter. Man har det nya Stockholm, som uppkom på 80-talet, representerat i Birger Jarlsgatan, man har det gamla Stockholm, som ännu lever kvar, i Riddargatsbacken och man har det nyaste Stockholm i det nya Kungsgattornet, som ger en bra relief åt förbindelseleden rätt igenom Brunkebergsåsen. Det nya i tiden vill också skapa stämning och vila just där jäktet är lössläppt. Blommor och brinnande ljus synas från Stureplan i ett prydligt och vackert gammalt hus i hörnet av Lästmakaregatan. Ljuset och färgerna ge en viss prägel åt själva stråkvägen.

Med sådana små ljusglimtar av liv och skönhet komma väl de spöklika bankerna vid Gustaf Adolfs torg att snart överraska publiken. Det är ju bara att avskilja en hörna i varje bankhus och låta ljuset strömma ut över det fruktansvärda torget. Stockholmarna skola då komma att ingå en kompromiss och trösta sig något litet för det förlorade Rydberg. Men förlusten av Gustaf III:s opera kan aldrig förlätas.

Ja, man kan vänta sig en del förändringar i den här staden. Hädanefter kommer man naturligtvis alltid att dansa på midsommaraftonen

i Kungsträdgården, sedan man gjort en så god början 1923. Ett faktum är att vår allra nyaste tid står den gamla tiden närmare än man i allmänhet tror. Man önskar idyll och glädje i livet. För övrigt förstår en del unga människor detta sammanhang. Innan ännu någon midsommarstång var projekterad på offentliga platser mitt i stan, hörde jag en ung man från Folkdansgilletts krets föreslå dans i Kungsträdgården. Kanske man icke heller så länge kommer att rycka på axlarna åt skönhetsrådets förslag att göra "torget" till en mer sluten trädgård. Ett framtidsprojekt, som väl kan förenas med gammalt folks vällovliga önskan att få ha den trevliga vattenbutiken vid lantmäterihuset kvar, belägen i hornet av Lantmäteribackens södra sida och torget.



51. Den gamla vattenbutiken anlagd 1850



52. På Östermalmstorg

Det är ett tidens tecken att torghandelns ihjälslående icke vidare står på dagordningen. En morgonstund bland blomsterförsäljarna på Östermalmstorg eller vid Kornhamn eller var det vara månade, där

saluhallsstyrelsen är oss nådig, vare sig det är vinter och försäljning av grönt och lökar under täckta glaslådor, eller det är högsommar med pioner och blåklint eller höst med lingon och tomater, kan ingen tänka sig vidare att avvara.

Storgatan är numera tyst och obemärkt men mycket trevlig. Det gör en nästan ont om den stackaren, som förut var den fina och uppmärksammade stråkvägen ut till Djurgården. Nu är det i stället Strandvägen, vilken kom till, då det nya systemet med breda förbindelseleder mellan stadsdelarna bröt igenom. Att den blivit mindre roligt bebyggd rår icke stadsplanen för. Men det är däremot densammas förtjänst att en så väldig bredd blivit lämnad ända ned till Nybroviken. Därav följer att man nu också har rum icke bara för trafik utan även för vedskutorna. Också deras tillvaro är lika litet som torg-handeln hotad numera. Det är åter ett bevis för att sinnet för det pittoreska fått en renässans.



53. Från en balkong vid Nybron

Ännu en glädjande företeelse må påpekas i detta sammanhang. Vi få behålla sommarljuset i staden. Två veckor före och två veckor efter midsommar, då vi ha våra ljusa sommarnätter, detta den nordiska naturens särmärke, avsätta vi alla dåliga ljuskonkurrenser. Då är den blå dagern ensamhärskare i Stockholm. När morgonljuset kommer med sina första förtoningar, kort efter midnatt, hava vi, stadsbundna, som icke varit på landet, dock fått uppleva den riktiga midsommaren. Utsikten från Grevbron över Nybroviken mot Skeppsholmen med sina enkla stenhus och sin grönska ända mot Skeppsbrokajen och Söder är strålande vacker i solsken men aldrig underbarare än en ljus sommar natt.



54. Skeppsholmen en tidig vårdag

HOLMARNÄ OCH DJURGÅRDEN

Sin underbaraste oas av sparad natur har Stockholm i Skepps- och Kastellholmarna. Man betänke att dessa orörda klippor och denna frodiga växtlighet icke ligger utanför stadens hank och stör utan i dess mitt och man måste tacksamt erkänna att ännu är Stockholmsnaturen icke helt fördärvad. Ännu finns kvar dess stoltaste säregenhet att ha vattenomflutna holmar mitt i centrum. Det har varit ett allmänt bruk i Stockholm att klaga över att flottstationen beslaglägger dessa holmar. Jag tror dock att, innan myndigheter och det allmänna medvetandet vuxit sig bergfast in i uppfattningen att naturen i Stockholm på denna punkt måste sparas fullständigt som en okränkbar helgedom, är det bra att flottan förhindrat omogna omgestaltnings- och bebyggnadsplaner. Även om den skräcksyn av hyres-



55. Långa raden en högsommardag

kaserner på holmarna, som på allvar för icke så länge sedan spökade, är bortbesvärjd, hör man dock en del fantasier om att holmarna icke äro värdigt ordnade, utan skola göras finare.

Min övertygelse är att just de enkla byggnaderna från 1700- och 1800-talets början, även om de ej äro annat än inventariiekammare, på det hela taget äro de enda byggnader, som passa in i Skeppsholmsnaturen. De äro icke högre än att de väldiga träden dominera och på ett par undantag när så anspråkslösa att naturen själv får tillfälle att visa sin tjuskraft.

Genast vid inträdet på Skeppsholmen tages man emot av de för alla stockholmarna välkända och vördade balsampopplarna. Kanske också av salut, om en utländsk eskader ligger på Strömmen. Detta inträffade just en verklig solskensdag i somras, med högblå himmel och med grönskan vårfrisk som en soldag i maj efter allt regn ända till efter midsommar, men allt i sitt högsta flor. Hela naturen andades lycka, de gamla husraderna vid Skeppsbron instämde förstående i lyckokänslan, Söders höjder, både där de fått upp hyreskaserner och där de voro utan, lyste av glädje. Det kom till och med ett skimmer av försoning över Strandvägens tråkiga husrader, och man glömde

nästan Riksdagshuset. Kanonerna gåvo eko från den mot Skeppsholmen anblickande staden, Strömmens vågor glittrade av hänförelse att få omsluta något så vackert. Hela staden och dess vattendrag



56. Från en av Långa radens täppor

buro fram sin uppvaktning för holmarna i Stockholms ström.

Vilken njutning det är att gå omkring i en så gott som naturlig park sådan som Skeppsholmen och slippa se tillkrånglade hus, som tyckas tävla med varandra i originalitet. Den enkla kyrkan, det låga huset för vakten från Karl Johans tid, inventariiekammaren, den rätt höga men därför icke störande kasernen till vänster om vägen, till höger kasernen med gavlarna och den trevliga Långa raden. Vart man ser utsikt över glittrande vatten och rätt som det är en skärgårdsvik och en skärgårdsklippa. En främling måste tro det vara en dröm med så mycket naturlig skönhet mitt

i en tättbebyggd stad. Omkring minnesmärket av slaget vid Svensksund blommar gräset och ängsblommorna som på landet och i Långa radens täppor stå akvilejor och lupiner och paradera i solskenet.

Holmen bär sannerligen ännu skäl för namnet "Lustholmen", som den länge kallades troligen därför att Johan III där anlade ett lusthus. Detta var av större dimensioner än ett sådant epitet anger. Den höga röda kasernens grundstomme ingick antagligen i Johan III:s tillflykt å ön mitt emot slottet Tre kronor. Hans färd dit var båtledes. Så roddes antagligen ock Linné på 1700-talet över från Räntmästarhuset, där han bodde under sin Stockholmstid. I hans praktik ingick även, enligt uppgift av Forsstrand, ronderna i Skeppsholmens kasärner.



57. Utsikt över Söder med den gamla fregatten Vanadis i förgrunden

Under de höga träden på Skeppsholmens södra strand, där bänkarna stå, på vilka man alltid slår sig ned, är man i tillfälle att konstatera det naturliga i att vara obotligt förälskad i Söder. Bron över till Kastellholmen är lyckligtvis ännu lantligt enkel. På vår yttersta holme i Strömmen är det visserligen icke lika roligt som i Blåsuts dagar men där är lika vackert. Och på den höga klippan, som går rakt ner i vattnet, är det, som om man sutte vid ett sund i skärgården och såge över till någon liten lantlig ort på andra sidan.

Däröver ha vi Djurgårdsstaden, som visserligen kunde få sin strand litet bättre tillgänglig för oss stockholmare, men för övrigt är fullkomlig och ber en varm bön om försköning från att bli moderniserad.

* * *

Djurgårdens betydelse för Stockholm hör till det fundamentala, oomtvistbara. Dess historia är gammal. Magnus Ladulås bytte till

sig Valdemarsön eller södra Djurgården från ärkebiskop Magnus i Upsala. Områden därav innehades sedermera av S:ta Clara kloster. Karl Knutsson erhöll Valdemarsön tillbaka genom byte av annan jord, som klostret fick i vederlag. Stora delar av norra Djurgården, säger Elers, ha även tillhört Clara kloster, men blev genom Gustaf Vasas reduktion kronans och användes till kungsladugård. Sedermera blev området djurgård, varav en kvarleva bestod ända till omkring år 1890, då från Hjorthagen borttogs sista återstoden av djurgårdsinhägnaden. Carl X Gustaf tog initiativ till anläggande av en lustpark på södra Djurgården.

Det område, som nu utgör Djurgårdsstaden, erhöll Kungl. Amiralitetets Krigsmanshuskassa av drottning Kristina för att där uppföra ett sjukhus samt bostäder åt sjömän och andra underlydande. Då flottan med Amiralitetet flyttade till Karlskrona, bortarrenderades platsen. Åbyggnaderna köptes 1735 av grosshandlaren Lodsach, som mot tomtören av Amiralitetet fick transport på platsen och inrättade ett skeppsvarv, som hastigt uppblomstrade. Varvets arbetare bebyggde nu tomterna häromkring och snart var området indelat i kvarter med ordentliga gator.

Ett strandområde å Djurgården mellan Galärvarvet och Beckholmen blev på 1800-talet av Stockholms stad förvärvat. Denna sin rätt avhände sig staden 1918, så när söm på några få tomter, mot utbyte av Frihamnsområdet.

Nära det pulserande livet å Djurgårdens stora stråkväg, ligga de tysta gatorna och gårdarna. De flesta stockholmare känna Gröna Lund. Till det yttre i stil så troget bibehållet att Hazeli tanke att låta gamla ärevördiga minnen leva kvar på Skansen här är realiserad just på den fläck, där huset alltid stått. Träden breda sig tunga över denna första del av Långa gatan, där Gröna Lunds långsida med sin svale ligger i den djupaste skugga. Fortsätter man Långa gatan fram, börjar en så typisk småstad att stämningen i de gamla delarna av Strängnäs, Arboga eller Sigtuna icke är intensivare än här. Det är icke möjligt invänder någon tvivlare, som icke varit där. Ty den, som vikit av vid hörnet av Långa gatan in på Breda gatan, studsar till och frågar sig: Drömmer jag eller är denna bild verklighet? De båda husraderna fullständigt bibehållna från 1700- och början av 1800-talet och smala gränder, som fördjupa sig till höger i en labyrint



58. Gröna Lund

av gamla gårdar. Man känner sig på ett alldeles särskilt sätt stockholmsstolt att kunna konstatera att en idyll såsom denna är verklighet, representerande både gammaldags bebyggelse och småfolkets liv.

Tjusningen av Djurgårdsstaden förhöjes av vattnets närhet. Stränderna äro visserligen alltför mycket avstängda genom upplagsplatser

och Ångslupsbolagets varv. Men Djurgårdsstadens innebyggare kunna dock treva sig ned till stranden. Bara medvetandet därom ger den stockholmska friskheten åt denna vrå för sig, där människorna tyckas trivas gott, ehuru det är lågt i tak och ett par armslängder ibland till grannens fönster.

Djurgårdsstaden saknar ännu sin store skildrare. Denne måste bli en målare. Endast penseln kan riktigt uttrycka all den skönhet, som här gömmas. Det är ett under, hur både färger och ytor därinne blivit bevarade från banaliteten. Där är rikedom och variationer i alla dessa trähus, som dock stå så enhetligt tillsammans. Det ena vänder långsidan åt gatan, det andra sin gavel, det ena ser tämligen

brett och pampigt ut, det andra har stugans typ. Till ett kommer man in genom gårdsporten och får se en gårdsinteriör, till ett annat genom en trappa, direkt från gatan. Huru varierande äro icke bara portarnas överstycken! N:r 7 Breda gatan, ett gult hus med gröna luckor, har ett rätvinkligt, n:r 8 ett helt litet spetsigt överstycke, n:r 5 har ett bredare särdeles vackert, n:r 3 den allra smalaste porten och dessutom en intressant gård med svale. Alla ha de små fina skillnader i detaljerna. Det är minnsann icke brist på färg i dessa gamla gator, de hava en färgglädje och på samma gång en patina över sig, så att en målare icke skulle få någon ro, förrän han återgivit den. Det finns hus i gränderna med så av tiden förädlad rödfärg att den verkar mjuk som sammet i en djup brun ton endast bibehållande en aning om det röda. Där finns mera nystrukna längor i varm rödfärg, där finns gult och grågult och grågrönt. Där finns skarpt bondblått på en trapp- eller förstugukvist, just så litet därav som sig



59. Från Breda gatan



60. Bergsgränden

bör. Bergsgränden utgående från Breda gatan svänger något. En gård är ljus gulgrå, en annan har grå rappning med mörkgröna luckor, en tredje är grön i en bra ton, ännu en annan är i djupaste rödfärg.

Gröna färgklickar ge gårdarnas saftiga ogräs. Grobladen nå här en jättelik frodighet och bliva sannskyldiga dekorationsväxter.

Det är något förunderligt, obeskrivligt, som griper den främmande vandraren, kommen från den moderna staden och plötsligt försatt i en värld, där det liv, som levats av menige man under två hela sekel, lever kvar i varje vinkel och vrå. Man går där tyst, nästan skygg. Att människorna här, såsom överallt annorstädes, få känna av livets vanliga banaliteter, måste man ju säga sig. Men även detta erkännande av realismen stör icke stämningen vid en vandring i Djurgårdsstaden.

Bergsgränd leder fram till en öppen gårdsplan, rymlig och över all beskrivning förtjusande. Åt södra sidan, som även har direkt ingång

från Östra Varvsgatan, är en gammal träbyggnad antagligen från början eller mitten av 1700-talet. Det är ett tvåvåningshus, men då bottenvåningen ligger alldeles ned på marken och den övre är inrymd i det brutna taket, är byggnaden mycket låg. En balkong är ordnad på själva taket, till vilken man har utgång från vindsrummen. I en låda stå akvilejor. En blodröd kaktus blommar i ett av fönstren. I denna byggnad har varit inrymd källaren Neptun, som stängdes 1869.



61. Gamla Källaren Neptun

När man sitter därutanför, väntar man bara att några glada 1700-tals figurer skola komma ut genom dörrarna på takbalkongen. Eller att man är med i förra seklet, då där var en sjömanskrog, som hade en både för namnet och kundkretsen betecknande skylt. En glad sjöman i röd blus, vita, vida byxor och svart blankskinnshatt. Krogen var på nedra botten. Under den vackra årstiden serverades gästerna en trappa upp på balkongen och trakteringen bars upp en yttertrappa, som nu är borttagen. — En länga, som varit källaren Neptuns kägelbana, och en trädrad omgärda gården utåt strandhållet till, varför den ligger fredligt avskild från upplagsplatser och grejor. Gårdens tredje sida begränsas av en röd uthuslänga med dörrar insatta snett och vint som på måfå, en gråbrun gavel från den närliggande gården sticker

upp ovanför. De röda uthusen fortsätta inåt fjärde sidan, där ännu en gård vidtar fast av mindre dimensioner. A norra sidan mitt emot värdshuset ligger ett tvåvåningshus genuint i stil även det. Till detta hör en täppa, uppkrupen en bra bit ovanför själva gårdsplanen.

Denna ensemble är med ett ord fulländad. För övrigt kan man se ut över staden genom en öppning i planket, så att man även från denna intima gårdsinteriör har utsikt på äkta stockholmsvis. Man blir icke förvånad, man tycker bara att det är som det skall vara: man ser av staden från denna pärla till gård självaste Katarina kyrka.

Endast ett par stenkast därifrån kommer man ner till bron, som går över till Beckholmen. Man passerar ett fullständigt bevarat skärgårdssund, som har Kastellholmens naturparti i bakgrunden, och en lantligt grönskande klippa, vilken utgör den del av holmen, som bildar strand till detta sund. Nedanför en gård står ett rött staket ända ned till vattnet.

En jasminhäck därinnanför. För övrigt båtliv och lukt av tjära. Den stora rödmålade gården med utskjutande parti åt baksidan av antik typ är liksom de flesta gårdar i Djurgårdsstaden kronans. Ett litet hus uppe på berget har varit tullkontor och har årtalet 1724 i vimpeln.

Hela området gamla Djurgårdsstaden måste naturligtvis bevaras. Det skulle icke finnas någon mening i att möda sig med att skaffa ett märkvärdigt museum för hela Sveriges gamla kultur i Nordiska



62. Gårdsinteriör mitt för Neptun



63. Från Beckholmen mot en lummig Djurgårdsstrand



64. Gamla dockmästarbostället på Beckholmen med "Fåfången" å Söder i bakgrunden



65. Mjölnergården

museet och Friluftsmuseet å Skansen, medan man skulle tillåta att denna bevarade gamla stadsdel, som ligger kvar på sin egen plats alldeles intill Nordiska museet skulle gå förlorad.

Vi gå tillbaka till Gröna Lund. Ehuru man icke kan säga att den art av Djurgårdsliv, som tar sig uttryck i det s. k. Gröna Lunds tivoli, står i oförsonlig kontrastverkan med byggningen från Bellmanstiden, måste man dock fordra att en ändring snart sker. Ty av hela detta parti Gröna Lund, Mjölnergården, ett med dem i stil gående trähuskomplex i kv. Masten, ett litet stenhus samt apotekshuset skulle kunna bildas en helhet av utomordentlig verkan, om de vore förenade av en annan gårdsplan än tivoli. Planer till ändring ha också från många framkommit och äro under utarbetande. När man står på tivolis gård och ser hur det lyser stämningsfullt i fönsterna i Mjölnergården, vilken med sin spetsiga frontespis i en mörk silhuett höjer sig över karusellerna, så hoppas man att de stora möjligheterna att skapa rätt miljö för 1700-talsminnena på Djurgården icke skola bliva obrukade.

Man vet icke med säkerhet platsen för själva värdshuset Gröna Lund, men man vet att det ännu dithörande huset med detta namn



66. Utsikt från Allmänna gränd

och Mjölnergården utgjorde ett komplex, där det kända värdshuset från Bellmanstiden var beläget. Strax härintill går vägen ned till den allmänna landningsplatsen. Denna Djurgårdens entré från sjösidan med de täcka holmarna mitt emot har gamla traditioner. Allmänna gränd, Gröna Lund, den övriga Djurgårdsstaden och Djurgårdsslätten bilda tillsammans en plats, som har alla förutsättningar att förbli populär och en av Djurgårdens förnämsta attraktioner. Hasselbackens brända tomt bör nu ordnas så att traditionerna förstärkas.

* » »

Djurgårdsbebyggelsen på södra sidan av Djurgårdsslätten har att framvisa härligt stämningsfulla gårdar, som härstamma dels från Gustaf III:s, dels från Karl Johans tid. Det måtte vara ett paradiset på jorden att ha sitt hem skuggat av uråldriga Djurgårdsekar på en tomt, som avskild från folklivet och dock såsom genom en avlägsen ton därav berörd, sträcker sig ned till stranden av Stockholms inlopp.

Fullständigt isolerad, i djupaste ro ligger Bergshyddan, en av gårdarna vid Djurgårdsbrunnskanalen, representativ för 1800-talets förra hälft liksom Rosendal. Den av huslängor omslutna gårdsplanen ökar hemtrevnaden.

En annan samling ålderdomliga hus men mer förfallna utgör Källhagen, beläget på norra sidan av Djurgårdsbrunnsviken emellan gammal stämning vid Djurgårdsbrunns vårdshus och nutidens privata palats invid förra Skogsinstitutet. Det bäst bibehållna av byggnaderna är av mycket god arkitektur. En grå gavel, ett tak så svagt brutet att det nästan verkar mjuk båge med en liten balkong under en bågformig dörr. Framför en trädgård med vita rosenbuskar och kejsarkronor.

På andra sidan viken har Stockholm berett gästfrihet åt gamla gårdar från hela landet, och man har på Skansen försökt att ordna det så att några av dem, där utrymmet det tillät, kunde få bli omgivna av sin egen miljö, icke blott vad interiörerna angå utan även exteriörerna. I Laxbrostugans trädgård är det gott att vara. Där bakom det låga, stiliga huset med torvtak och lagt på en grund av



67. Laxbrostugan

synliga kullerstenar ligger en gammaldags trädgård, frodig och delvis igenvuxen av liljor och akvileja, av renfana och riddarsporrar. En solvisare står mitt i all denna idylliska trevnad.

Dold bakom Nordiska museet mitt emot Skeppsholmen ligger Flottans varv. Skada att där blev eldsvåda. De tätt liggande bodarna med sina gavlar åt sjön verkade sjöbodas och passade vid vattnet. Några ligger lyckligtvis kvar åt Strandvägen till och taga sig nog så pittoreskt ut, ehuru de ej äro fullt så bra som de, som gått förlorade. Ovanför varvet ligger Flottans kyrkogård i en sakta stigning. På berget står ett tempel. Därifrån en sevärd utsikt. Söder åt ena hållet, åt andra sidan Slottet och Stadshuset bakom Blasieholmen.

Än i dag härskar över Djurgården naturstämningen i Fredmans epistel n:r 25:

"Foglarna titta,
Och fiskarna spritta
Ur sitt rum;
Gästarna de sitta
På hafvets skum;
Vädrena susa,
Sig böljorna krusa,
Bugna ner;
Skyarna bli ljusa,
Och solen ler."

Ännu känna stockholmarna samma välbehag, då de anlända till Djurgården som de gjorde det på 1700-talet.

"Stolta stad,
Jag nu glad
Förglömmert ditt prål,
Ditt buller, larm och skrål."

Lantligheten mötte närmare på den tiden. Nu har man att söka reda på den först på andra sidan Bellmansro. Lunder, skogar och ängsmark i vilt behag, en och annan gård dold inne i naturen på sidan om allfarväg. En sådan är Gröndal. Den är ett typiskt hus



68. Gröndal

för gammaldags stockholmska omgivningar men kunde likaväl vara ett anspråkslöst boställe i Värmland. Det är sommarafton. Från gungbrädan, som står på gårdsplanen mitt för det tysta huset, kan man se solnedgången rätt igenom dess fönster, då solen går ned där bakom i trädgården. Ett dragspel låter höra en vemodig melodi.

Djurgårdsbrunn blir sig alltid likt både i stämning och utseende. Namnet härleder sig från dess egenskap av hälsobrunn, vilken existerade redan på 1500-talet och upptogs till allmänt bruk av Urban Hiärne år 1690.

Nyttan förenades med nöjet, och Djurgårdsbrunn såsom förlustelseställe har sett 1700-talets pikanteri och sirlighet, 30- och 40-talets glada Stockholm, så levande beskriven av Blanche. En senare författare Orvar Odd har skildrat "Djurgårdsbrunn förr och nu" i en dikt, som

målar de olika tiderna liksom små pasteller. Följande vers ger uttryck för det gemensamma genom skiftningarna:

"I denna park vid vikens blåa bölja
 väl amoriner bygga än sitt bo
 och ljuva suckar, månet 'ack' och 'o'!
 sig åt de tysta löfhvalv anförtro
 och ömma möten sig i skuggan dölja
 och skogsfrun, när hon i sin morgonsko
 i daggen dansar och omkring sig tittar,
 en näsduk stundom än i gräset hittar."

Djurgårdsbrunn ligger oförändrat kvar, där Djurgårdsbrunnsviken går ut i kanalen. Man erinrar sig då att södra Djurgården hette i gamla tider Valdemarsön. Detta namn finns ännu kvar i Valdemarsudde, där natur och den mest kultiverade smak kunnat förenas så harmoniskt att de ej taga något bort från varandra.



69. Utsikt över Stockholms inlopp från Friesens park



70. Från Valdemarsuddes trädgård

A bilden synes en Tritonfontän av Milles och Tänkaren av Rodin



71. Kungseken å Djurgården

Allmänna stråkvägen ut till Djurgårdens yttersta udde går igenom ekskog. Det gamla, rika ekbeståndet och belägenheten vid Stockholms inlopp äro Djurgårdens, såsom naturpark betraktad, yppersta företräden. Glädjande nog har på senare tid tillträdet till strandområdet blivit utökat. Vid sidan om landsvägen inom de inhägnade områdena finnas ännu kvar många utomordentliga små idyller.

Vid Blockhusudden börjar inloppet till själva Stockholm. Segelleden går icke rakt in till Skeppsbron utan i en båge, så att vid passagen av denna Djurgårdens yttersta udde, är det höjderna i Katarina, som bilda bakgrunden. Står man på Blockhusuddens strand, synes det på andra sidan liggande södra landet så nära att naturen även här, dar



72. Blockhusudden

vindarna blåsa friska från fjärden utanför, blir idylliskt intim. Den förhöjes ytterligare av platsens båda kända och vitt synliga stenbyggnader samt de i lummig grönska undangömda trähusen, alla omgivna av backiga trädgårdstäppor. På andra sidan om en lund, vilken sedan gammalt kallas "Borggården" — ett namn, som möjligen har sammanhang med ett på Blockhusudden fordom befintligt fäst-



73. Trädgårdsidyll vid Johannesberg nära Blockhusudden



74 o. 75. Ytterst på udden

ningsverk — ligga tre envånings lanthus i rad, byggda på 1730-talet, och därintill ännu en gård från samma tid. Riktiga små stugor ligga uppkrupna i backarna ytterst på udden. Visserligen ha en del förändringar vidtagits å trähusen, som brutit stilens renhet.

Men stämningen av genuint trevlig bebyggelse dröjer dock ännu kvar vid Stockholms gräns österut vid gamla sjötullen, där fyren om aftnarna glimmar till utanför rutorna som en väktare för alla de passerande båtar, vilka ständigt ge tavlan nytt liv.

De, som sjöledes passera Blockhusudden, finna alltid Stockholms inlopp lika underbart. I fonden har man Söders berg och Katarina kyrkas kupol med dess harmoniska linjer, som gå så väl ihop med landskapet och så lagom förhöja det. Å ena sidan är det högre och bergigt, å den andra lägre och lövskogsnatur. Måsar vila lugnt på vattnet och höja sig till flykt, när båten nalkas. Vid Valdemarsudde börjar skeppsfartens Stockholm: skeppsvarv; pråmar, seglare och ångbåtar vid kajerna och i segelleden. Mariasidan och Slussen bli synliga, till sist Skeppsbron.

Vilken rikedom för en stad att ha ett sådant inlopp! Det är icke möjligt att säga, när vi älska det mest. I sol eller i dimma, en ljus sommarafton, då naturen tränger in i staden, eller en höstkväll, då stadens ljus stråla ut i mörkret.



76. Skepparegränd

SÖDER

Jdet landskap av bergbackar och dalsänkor, vattendrag och bergbackar igen, som utgör Stockholms södra del, har Södertörnsnaturen förtätat sig.

När man sätter sin fot på Söder, skall man låta bli att gräma sig och till belöning för denna icke så ringa ansträngning, kan man se på det från optimistisk synpunkt och upptäcka, vad där finns kvar av det genuina Söder. Låt oss helt kort behandla förlusterna för att sedan kunna ostört glädjas.

Det lågbyggda Danviken, överskuggat av väldiga träd, vilka uppfyllde dalen mellan två berg, just där utflödet från Söders inre vatten går ut i segelleden, kan av intet nutidsvärde ersättas. En stilla gård,

som ödmjukt håller sig till jorden, så att träden och bergen skola få framstå i sitt majestät, är det fullkomliga, det kan icke förnekas. En ny farled måste emellertid gå fram mitt i kjusan emellan de båda bergen. Det östra och det kalare av bergspartierna hade redan länge delvis varit bebyggt, men icke därför fördärvat, ty nutidens kvarnar, höga smala stenmassor, om aftnarna lysande med sina eldögon, äro vackra på sitt sätt. Som motsats till industrin står det västra långsträckta, frodigt beväxta bergpartiet synnerligen bra och behöves i bilden. Denna växtlighet skall nu bort, staden är icke herre över marken. Det kan visserligen bli stilenligt bebyggt, om arkitekterna vilja vinnlägga sig om samstämmighet i byggnadssätt på samma sätt som gamla bergstäder blivit uppbyggda. Men det blir för mycket sten åt segelleden. Det ena göra (bevara natur orörd) och det andra icke låta (bygga på vissa punkter) vore en god regel att tillämpa på ett så känsligt parti i stadsbildningen som segellederna in till Stockholm.

Den svåraste förlusten för jämvikten i stadens topografi äro jättehuse- n vid Stadsgården samt tillkomsten av en del banala hus på höjderna såväl åt Mälare- som Saltsjösidan.

Segellederna äro dessutom icke bredare än att de och höjderna, såsom naturen själv danat dem, stå i god proportion till varandra, vilket bildar naturskönheten. Det kan vara nödvändigt att längre in på fastlandet med dominerande byggnader liksom höja upp staden ur husmassorna, men höjderna intill vattendragen tåla vid att högbebyggas endast på några enstaka punkter.

Allt detta tänker man på, när man är vid Slussen. Har man kommit dit från Kornhamnstorg — i sig själv en tilltalande plats med sin både omväxlande och delvis verkligt goda arkitektur, på två sidor begränsande Stockholms säkerligen mest besökta salutorg — så är man bara nöjd, ty Mariasidan av Söder närmast Slussen är en bra stadsbild. Passerandet av själva Slussen, även om där är trångt om utrymmet, verkar alltid lika upplivande på äkta stockholmare. Det är ju vatten på båda sidor. Men Söder själv vänder sin tråkigaste sida just åt Slussen. Intrycket härav har emellertid snart sin övergång, vare sig man tar någon av uppfartsvägarna till Södermalmstorg eller Katarina uppfartsväg. Det pittoreska och omväxlande hos dessa stadsdelar är så fängslande att man kan bortse från entréns nackdelar. Katarina uppfartsväg följer dessutom bergsstupet, från vilket



77. Från Katarina uppfartsväg. Utsikt mot Slussen

utbreder sig ett panorama, som vi förvåna oss över varje gång vi se det på nytt.

För att komma till Söder är man emellertid icke hänvisad endast till landtungan vid Slussen. Det finns fyra olika färjförbindelser till Mariasidan, en till Stadsgården och en till Tegelviken.

SÖDER ÖSTERUT

Står man vid Tegelviken, en genuin stockholmsk utkantshamn, och är lycklig nog att vara ute för att se sig om, letar man instinktivt rätt på den gamla vägen ned till bryggan, vilken låg en gång vid Hammarbysjö. Det var något så lustigt med färderna till Nacka. Först tog man båt till Tegelviken, så fick man traska en bit på land för att ta en ny ångslup i Hammarbysjö, vilken genom smala vatten gick till Nacka värdshus. Där är det ju vackert ännu, fast vägen dit icke är så omväxlande och rolig som förr.

Tills de nya stadsplanerna hinna genomföras, stå almarna, askarna och lönnarna kvar invid den gamla gatans ena sida och det vita sten-

huset på den andra, vilket var ett vägmärke, ty just där svängde vägen av ned till den efterlängtrade bryggan. Tegelviksgatan med sin enda långa länga är sig ännu också lik. Även så Kvastmakarebacken. Gatans norra sida med trädgårdar i slutningen av Åsöberget kunna lämpligen införlivas med parken däruppe, som sedan länge är i stadsplanen fastställd. De, som bo där äro för övrigt nöjda, de förklara sig trivas utmärkt och längta icke alls till hyreskasernerna.



78. Utsikt från Åsöberget

Så stiga vi upp för Åsöberget, uppför några trätrappor, inramade av små hus på vardera sidan, naturligt följande bergets stigning. En mycket vacker utsikt däruppe över segelleden med Kastellholmen, Beckholmen, hela Djurgårdslandet och Valdemarsudde mitt emot. Vi befinna oss på ett märkligt berg, det heter Åsöberget. Detta och gatan, som för dit, har samma namn, som hela Söder kallades långt tillbaka i tiden. Det hette nämligen Åsön. Räknades som ö, då sjön söder om hade utfall i Saltsjön. En stor väldig ö således, som sedan urminnes tider varit strand både till Mälaren och Saltsjön. Detta Åsöberg är också märkvärdigt, därför att dess topp skall bevaras som allmän öppen plats. Växtligheten är icke vild, men där ligga trädgårdar; Åsögatan 157, 155, 110 och 108 tillhöra staden och ligga inom det planlagda parkområdet. Det finns ej ringaste anledning att utbyta detta mot nyordnad plantering. Utanför den trevliga och mycket

gamla huslängan i 157an och de branta gav-larna i 155an kan man få lämplig utsikts-plats och mitt över gatan gömma stora träd gårdarna i sitt hägn. Enligt uppgift, som lämnats mig, er-hållen i Stadens jordabok, gavs upplåtelse för bebyggande av 108an år 1727

åt en f. d. soldat. Täppornas blommor frodas ännu under gammalt folks omvårdnad. Dessa idyller äro kära för många vand-rare, och man får hoppas att de allt fortfarande så kunna för-bliva.

Åsögatan i fortsättning mot sta-den är gammal småstad, ett par nya hus undantagna. Så ock Skeppargränden, som viker av till höger i en backe naturligtvis, ty den befinner sig ju på Söder. Ett större gårdskomplex ha vi i hörnet, så komma vi ned till Lots-gatan, en typisk södergränd.



79. Gårdsbild Åsögatan 155



80. Åsögatan (från 149 och västerut till Sofia barnavärn)



81. Hörnet av Åsögatan och Skeppargränd



82. Sågargatan

Denna samling gammalt byggnadssätt, som går ut till Sågargatan och sträcker sig till Åsöbergets slutpunkt, skulle, bevarat i sin helhet, kunna giva ett verkligt intryck, huru småfolk på Söder bodde förr i världen. En del privat mark är kilad emellan, men de flesta tomtarna äger staden. Här skall icke heller någon trafikled gå fram, som behöver befalla bort detta historiskt värdefulla parti, vilket därför gott kunde ligga kvar såsom en motsats till hyreskasernernas Söder.



83. Lotsgatan

På gränsen vid Danvikstull tätt intill de djupa schakten för Hammarbyleden ser man ännu in över "Fåfängans" frodiga grönska, där ett par



84. I sluttningen av "Fåfängan"

smågårdar ligga inbäddade. Platsens öde är bestämt. Den skall, som redan sagts, övergå till en bergstad.

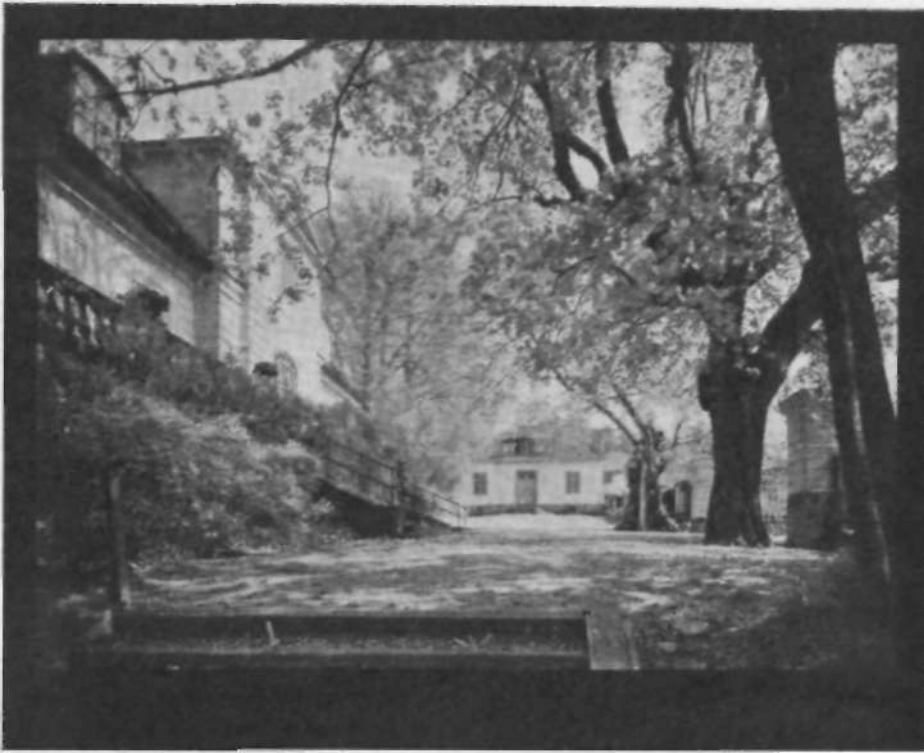
* * *

Det, som ligger utanför Danvikstull, hör ju strängt taget ej till Stockholm, men även om staden ej utanför tullen med sig införlivat naturområden, måste de staden närliggande partierna anses tillhöra dess omkrets.

I Gustaf Vasas donation till Danviks hospital ingick även Sickla egendom i likhet med flera andra hemman i Nacka. Vid Svindersviken, som tränger djupt in från Saltsjön bakom Finnbodalandet, finns ett stort område orörd natur och kultur, vilket fordom varit en del av Danviks hospitals egendom. Det är ett stort under att en stockholmsk lantgård från 1700-talet lever kvar, inklämd mellan industri och villasamhällen. Den icke blott lever i samma bemärkelse som att den ännu finns. Den lever även andligen, så pietetsfullt är den bevarad, så stort naturområde skyddar den från intrång av de moderna storstadsomgivningarna.

Svindersvik har sitt namn efter Hans von Schwindern, antagligen av holländsk börd, som på 1640-talet hade beckbruk vid Finnboda och för att utvidga sin rörelse fick åt sig upplåten mark vid den nämnda viken. Det Grillska handelshuset övertog beckbränneriet 1721, och är det antagligt att Claes Grill i mitten av 1700-talet använt Svindersvik till lantställe. Det var också han, som byggde det ännu bestående corps de logiet, som utgör ett prov på den utsöktaste arkitektur. En hög stenmur bär upp en terrass på husets trenne sidor. En utomordentlig anordning vid byggandet av ett lanthus i den stockholmska backiga terrängen, notabene om den göres med smak. Den stora salongen, som naturligtvis efter gamla tiders sed går rätt igenom husets ena sidoparti med fönster åt tre sidor, är ännu tapetserad med kinesiska tapeter. Icke underligt, då ägaren var en av direktörerna för Ostindiska kompaniet. Möbleringen för övrigt är från något senare tid eller från slutet av 1700-talet. Den införlivades med byggningen av dåvarande ägaren grosshandlare Westerberg. Sedan har Svindersvik tillhört ännu två borgarsläkter, den Almgrenska familjen sedan 1863.

Endast under ett årtionde på 1780-talet har stället varit i adlig ägo, i de Geerska släkten. Det är också bergslagsanor över gården — både Grill, de Geer och en senare ägare Aspelin voro bruksidkare.



85. Svindersvik

Svindersvik har i parken en paviljong, uppförd under änkefriherrinnan Kristina Charlotta de Geers tid. Enligt traditionen byggdes den endast, för att Svindersvik skulle kunna värdigt mottaga Gustaf III. Är salen uppförd för fest, har avsikten fullföljts utomordentligt väl. Mycket stor, härliga proportioner, underbara möbler. Denna trädgårdspaviljong är i sitt slag nästan lika märklig som Hagas.

Svindersviksbyggnaderna, tre till antalet, inbegripet köksbyggnaden, ligga omgivna av en stor trädgård också den fullkomligt stiltrogen, av lummiga bergbackar med ofördärvad växtlighet, av jasminhäckar, av ängar, där försommarens flora utmärker sig för en myckenhet *Cardamine pratensis*, gullvivor, förgätmigej, förvildad akleja, av stora



86. I Svindersviks park

ekar. En ståtlig lindallé går ned till gården. Vid stranden av Svindersviken doftar valerianan.

Där ha vi ju stället, där en gård och en naturpark tillsammans skola vittna för kommande släkten att detta bevarade vi i början på 1900-talet, vi överlämnade till våra efterkommande ett fullständigt bibehållet sommarnöje såsom borgarsläkter inrättade det åt sig på 1700-talet och kunnat bevara det tills nu. Vi ha visserligen icke gjort det, men det är ju klart att vi skola göra det. Man skall ej behöva förebrå oss att vi läto detta bli sönderslitet genom ovärdiga styckningar och ett tätt villa-byggnade.

Svindersvik ligger för övrigt nära Nacka. Således kan det bli liksom inkörsporten till de stora naturområdena — om-

fattande Nacka kvarnar, Källtorpsjön, Damtorpsjön samt de av staden inköpta områdena vid Flaten och Ältan fram till Skarpnäck, vilka naturskyddare på sistone ansett vara nödvändiga att avsätta för Stockholms utveckling i rätt och sund riktning.

De söderberg, som ligga längre in från segelleden, hava i allmänhet ej tagits med i beräkningen att utnyttjas som byggnadsplatser. Så t. ex. Vita bergen, där staden ordnat park. De ursprungliga träden stå kvar; bergskrevorna har man också låtit vara, där de äro. Emellan branterna på slätare mark har man ordnat lekplatser för barn. När

musiken spelar i Vita bergen, äro de olika avsatserna i berget naturliga åhörarrader. Från södra sluttningen ser man ut över Hammarby, icke så vackert nu som när där var sjö med ett livligt båtliv. Men där blir ju liv och rörelse än en gång när den stora farleden blir färdig. Från branten ser man rätt ned till Barnängstvärgatan och dess gårdar, en trevlig utsikt, som man önskar få behålla.



87. Barnängstvärgatan

Enligt föreställningssättet i allmänhet består Söders gamla partier endast av trähusen. Begreppet är istället trefaldigt: trähus, förnämliga större stenhus och små borgerliga sådana. De senare förekomma ännu ofta på Söder och många i sin ursprungligaste typ med gårdar omkring. På gården är endast ett eller ett par träd eller en hel trädgård. En så avlägsen del av Söder som Barnängen, vilken i det allmänna medvetandet bäst torde vara känt genom Färgaregården, ett trähuskomplex, som försvinner i och med Hammarbyleden, visar prov på flera dylika trefliga stenhus, som t. ex. vid Barnängstvärgatan.

Kommer man på Värmdögatan till hörnet av Lilla Mejstens gränd

har man där Elsa Borgs barnhem, en stockholmsk trädgård av gamla typen, då det fanns utrymme nog för att ha stora trädgårdar. I andra hörnet ligger stenhuset n:r 55 Värmdögatan, typiskt värdefullt både genom sin vackra gavelanordning och genom den ännu bibehållna, nästan helt omslutna gården. I Mejtens gränd ligga ett par större trähus på höger hand. Det är ej så bekvämt att bo där, men så



o. 89. Från Värmdögatan och Lilla Mejtens gränd

länge det finns folk, som äro glada att ha en billig bostad, finns ingen anledning att taga bort sådana pittoreska partier som dessa, förrän de ligga i vägen för framdragandet av trafikled. Kan- ske så blir här.

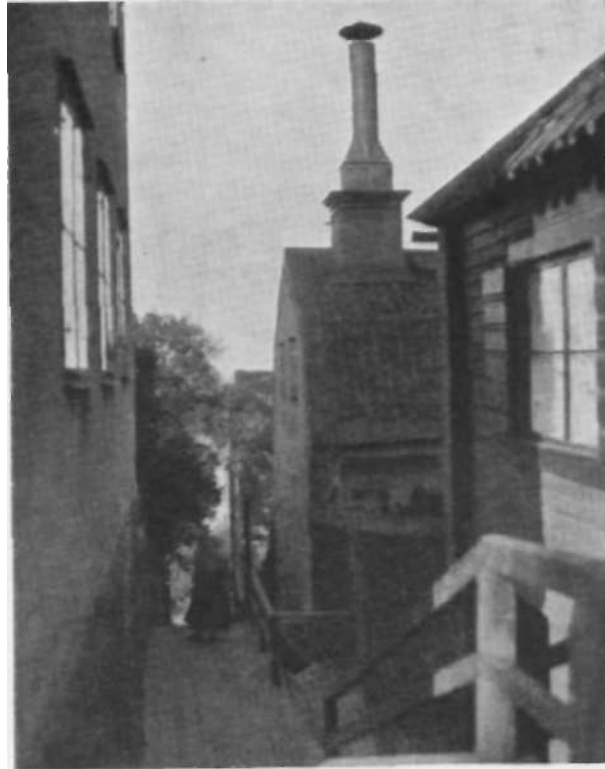
Och då rives nog också dessa och andra gårdar. Och Mejtens gränd får ändra fason.

Sedan gammalt har det legat en liten stuga nästan uppe på Vita bergens högsta platå. Där har länge varit servering. Man ville utvidga den. Då var man nog klok att ta till hjälp en arkitekt med



90. ! Vita bergen

förstånd och smak, som gjorde ritningarna till det inbyggda friluftskafé, som nu är så frekventerat. Där äro blommor och vackra träd, en loggia av trä går runt om. Den gamla stugan utgör en av väggarna. Går man några steg bortom detta hemtrevliga ställe, har man vid utsikt västerut, vari Stora Blecktornets vackra byggnad och det höga berget söder om Årstaviken särskilt framträda. På andra sidan berget går en smal, lummig gång med växlande utsikt över Barnängens gamla gator och dess koloniträdgårdar. Inunder Sofiakyrkan vid Skånegatan ligga några täcka små gårdar och från gatan ser man rätt ut mot bergen på andra sidan Danvikstull.



91. Mikaelstränd

Södermalms vackraste utsikt åt Salt-sjösidan är från Stigberget. Den har av ålder haft två parallella gator ungefär i lika grad berömda. Den ena är Stigbergsgatan, som går högst uppe på berget. Där var en gång den fallständigt lantliga idyllen, varav dock ännu rätt mycket återstår. Den andra gatan är Fjällgatan, som går längst ut på stupet med Stadsgården nedanför. Den hette förut Katarina Östra Kyrkogata. De båda gatorna förenas av en smal gränd med typiska södertrap-

por, som heter Mikaelstränd.

Snutt emot gränden vid Fjällgatan ligger Sofia församlings daghem för småttningar, vilkas mödrar av sitt arbete äro hindrade att ge dem vård. Deras lekplats har Stigbergets härliga utsikt.



92. Lekplats på Stigberget



93. Stigbergsgatan



94. Ett luthus å Stigberget

Det är mellan de ovan nämnda gatorna med den berömda utsikten, som kvarteret skulle så ordnas att miljön bleve bevarad från den tid, då Stigberget bebyggdes, vilket kan beräknas vara i slutet på 1700-talet och i början av förra århundradet. Området ligger ovanför planteringen utefter stupet på Fjällgatan och skulle således med denna komma att ingå i en helhet. I kvarteret står ännu kvar ett längre tvåvånings stenhus och ett par mindre, vilka alla äro särskilt väl värda att undgå rivning. Ett lusthus finns även kvar i ensemblen med årtal 1776. Skall för övrigt något av den verkliga stämningen från gamla tider leva kvar i den trädgårdsanläggning, som här bör öppnas för allmänheten, måste också de byggnader bevaras, där människorna bodde och verkade. *

Mitt för detta kvarter på andra sidan gatan ligga en plantering och ett kafé på yttersta kanten av bergsstupet. Fjällgatans hus synas tydligt ifrån staden, såväl de mindre med ett par fönster i bredd som stenhuset med sina två långa rader av rutor. I solnedgången brinna de däruppe som eldflämmor i guld och rött över staden.

Att gamla stockholmare glädjas åt sådana syner är icke märkvärdigt, och det är därför en tillfredsställelse, när vi finna hos ungdomen samma känsla för de gamla husen, som besjälår oss. En av våra, yngre författare Erik Lindorm säger i dikten "Den sista rutan":

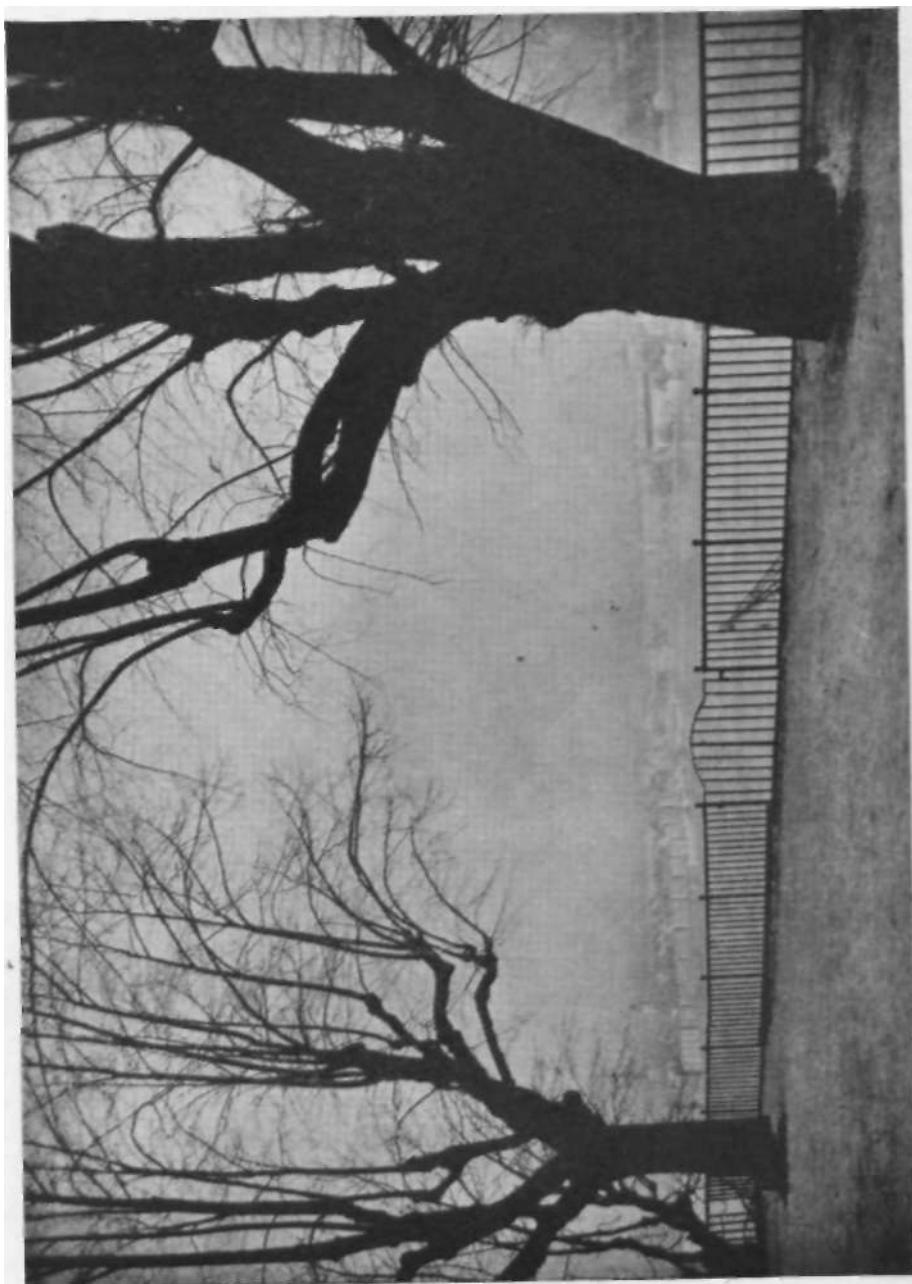
"Det finnes ett gammalt hus högst på Söder,
som har en ruta som längre glöder
än alla andra i solnedgången.
Och den som sett denna brinnande ruta,
som sorgset kan skina, som gnistor kan spruta,
är evigt under dess eldblick fången."

Närmare stora uppfartsvägen ligger gården Fjällgatan 29, avskild från gatan genom boningshuset med gårdsplanen och sina stora träd, vettande utåt Strömmen, **över vilken** utsikten ingenstädes är vackrare än härifrån. Man ser tydligt staden mellan broarna, man ser ända till Mälarens vatten, man får ett samlat intryck av Stockholms topo-

¹ Förslag om bevarandet av gamla idylliska stadspartier, där dessa ej ligga i vägen för trafikled och kunna anslutas till allmänt parkområde, har väckts av förf. genom två olika motioner i Stockholms Stadsfullmäktige år 1913 och 1914. I en motion 1923 och i Tidskr. för Hembygdsvård h. I, 1923 har förf. framlagt förslag om att en del byggnader även skulle inredas i gammalt maner.



95. Från terrassen å Fjällgatan



96. Utsikt från gårdsplanen Fjällgatan 29

grafi, byggd på öar och vatten. Där är härligt i solsken, vackert i gråväder, när diset låter staden svinna bort, obeskrivbart i skymningen, när de tusentals ljusen tändas.

Huset kan enligt nuvarande stadsplan få rivras men kommer säkert ej att skatta åt förgängelsen, så länge det får leva för tidens tand. Ännu ar det mycket väl bevarat och upplåtet till Stockholms stads barnhärbärge. Begäran om byggnadstillstånd för denna byggnad lyder sålunda: "Efter denna Dessein är jag sinnad att bygga på min vid St. Catharinae Östra Kyrkogata under N:o 114 belägne Malmgård. Stockholm den . . . februari 1794.

David Schinchel."

Byggnadslovet är signerat av dåvarande stadsarkitekten i Byggnadskollegium C. H. König.

Under flera årtionden har gården varit i en sjökaptensfamiljs ägo. Gården delades för övrigt mellan familjen och svärfadern, som hade tryckeri



97. Huset Fjällgatan 29

i en sidolänga. Innan ännu Stadsgården reglerats, gingo dessa södergårdars tomter ända ned på bergsstupet, med trädgårdsanläggningar i terasser i bergslutningen. Här måtte ha varit sagolikt med fruktträd, bärbuskar, köks- och blomsterträdgården, och därovanför själva gårdsplanen med de stora träden, som finnas kvar än i dag.

Detta hus uppe på Stigberget liksom husen i nr 32 och 34, vilka på det eklatantaste sätt representera borgarestenhusen, skulle särskilt lämpa sig för inredning av rummen i gammalt maner, för att kunna visa hur borgar- och hantverkarhem sågo ut förr i världen. Detta projekt skulle även med fördel kunna tillämpas på gårdar å Åsöberget eller i Djurgårdsstaden.

Liknande stark stämning som vid Fjällgatan vilar även över Erstaområdet. Det är därför också vanligt att de, som besöka diakonissanstalten eller gudstjänsten i Ersta kapell, dröja sig kvar ute på bergets yttersta kant öster ut. Där är man borta från stadens larm och fylles av tacksamhet att något så vackert finns som Stockholm.

* * *

På andra sidan om Renstjärnasgatan, där Fjällgatan börjar, mitt för Katarina kyrka finns ännu kvar några ålderdomliga trähus. Strax intill på bergklintarna ovanför Katarinavägen ligga ett par väl bibehållna stugor, vars innevånare äro föremål för stockholmarnas avund. Så skulle man bo - det äro alla ense om. I ett snyggt litet trähus med denna över all beskrivning härliga utsikt.

Det är kanske nedanför dessa klipputsprång, som Bo Bergman diktat sin "Söderidyll":

"Molnen sväva, vattnen skina,
Brisen fläktar svalka skönt
Högt på branten i Katrina
Mellan sprängda berg och grönt."

Genom omständigheternas makt har Katarina ingen särskild park. Den har bara sina utsikter. Barn behöva ju emellertid annat. Staden har därför planerat och fiffat upp i bergsskrevorna under Katarinahissen. Men Katarina kyrkogård är fortfarande barnens största lekstuga, alldeles som det var för så länge sedan som, då jag var Katarinaunge.

Men då satt man ogenerat på gräsmattorna, som voro fulla av maskrosor. (Att barnen få hålla till i gräset är ett bra system, som man på vissa håll återinfört.) Då lekte man också i stora trädgårdar. Hade man även ingen själ, voro dessa så många att det alltid fanns plats för grannbarnen. Björns trädgård står ännu kvar, men det är redan något dött över den. Dock vet man att det händer i även-



98. Från Stigbergsgatan väster om uppfartsvägen



99. Lekplatser under Katarinahissen

tyrsböckerna att dödsdomarna bli upphävda i sista ögonblicket. Ännu finns den gamla Tullportsgatan, som nu heter Östgötagatan med gränden, där det åktes kälke. Ännu finns Högbergsgatan med sitt typiska goda stadsparti av låga stenhus. Ännu finns Sandbergs tvärgränd, ännu Kvarngränd och Kvarngården åt Helgalunden till. Och så äro väl Katarinaidyllerna i det närmaste uppräknade, förutom Eriksdalslunden och Mosebacke.

Mosebacke är ett av de förlustelseställen, som ha de äldsta anorna. Utsikten över staden från trädgården är på ett för alla stockholmare känt sätt förevigad genom Martins teckning. Trädgården var större på 1700-talet än vad den nu är. Blasieholmen var trevligare, Slottet syntes bättre. Riddarholmen hade sitt gamla torn, Kungsholmen var nästan obebyggt, ingen hiss fanns och inga höga hus i Stadsgården. Annars är det ungefär detsamma. Skeppsbron i förgrunden framför gamla staden, Räntmästarhuset, husraderna på Kornhamnstorg, Pelikan, och en massa båtar på Strömmen. Då liksom nu var det Stockholms populäraste och mest besökta utsiktplats.

Det glänsande i den bild man såg och ser från Mosebacke har skildrats av Orvar Odd i mitten på förra århundradet sålunda:

"Nu är det morgon. Hvilken sol och glans
i denna tafla! stad och fjärd och sjö
och gråa berg och grönklädd ö vid ö
och rundtomkring de vida skogars krans.
Hvad ljuseffekter och hvad clais-obscur!
Allt sammans är ett brokigt äfventyr
i breda penseldrag, men hvart parti
har särskildt något nytt af poesi,
hvarthän du vänder dig, — se hit, se dit
ett landskap för sig sjelf är hvarje bit!"

Det finns en senare beskrivning, som ristat in sig i medvetandet lika djupt som Martins tavla. Den är av August Strindberg i hans inledning till Röda Rummet, där han skildrar Mosebacke en afton i början av maj. "Solen stod över Liljeholmen och sköt hela kvastar av strålar mot öster; de gingo genom rökarna från Bergsund, de ilade fram över Riddarfjärden, klättrade upp till korset på Riddarholmskyrkan, kastade sig över till Tyskans branta tak, lekte med vimplarna på skeppsbrobåtarna, illuminerade i fönstren på stora Sjtullen, eklärerade Lidingöskogarna och tonade bort i ett rosenfärgat moln, långt, långt ut i fjärran, där havet ligger. Och därifrån kom vinden, och hon gjorde samma färd tillbaka genom Vaxholm, förbi fästningen, förbi Sjtullen, utmed Sicklaön, gick in bakom Hästholmen och tittade på sommar-nöjena; ut igen, fortsatte och kom in i Danviken, blev skrämnd och

rusade av utmed södra stranden, kände lukten av kol, tjära och trän, tornade mot Stadsgården, for uppför Mosebacke."

Detta är Stockholm. Vattnens och de stora utsikternas stad.

VÄSTER OM GÖTGATAN OCH SÖDERMALMSTORG

Eriksdalslunden är det största och vackraste naturparti, som ännu återstår av Södermalm, 700 meter långt sträcker sig området sluttande åt Söder utefter Årstaviken.

Från höjderna är det vid utsikt. Själva terrängförhållandena äro mycket omväxlande. Än ligger berget kalt och bevuxet endast med ett och annat fristående, sig skarpt mot horisonten avtecknande träd, än äro sluttningarna bevuxna med gräs och örter, än förekomma lunder, så t. ex. en rätt vidsträckt asplund, än stora snår av buskväxter. Bergen ha givit rum för fält med öppen mark, där den på gammalt vis i Stockholms utkanter brukade tobaksodlingen numera fått ge plats för koloniträdgårdar. Ännu står en stor tobakslada kvar såsom minne från den tiden. Även själva strandpartiet har att uppvisa olika terrängvariationer. Där finns klippan, som går ned till vattnet, där finnas stora pilar, som buga sig långt över vattenytan, där finnas alar och annan träd- och buskvegetation utmed stranden och där finns till sist den låga ängsformationen. Dessa ängar ligga på det område av Eriksdalslunden, som tillhört vattenledningsområdet, och ha på grund av sin avskildhet kunnat få blomsterfloran bevarad. Ingenstädes utom här finnes så nära själva staden så många olikartade blommor kvar. Här påträffas vårens och högsommarens flora på de öppna ängarna och i hagarna. Här finnas de växter, som äro hemma vid vattendragen.

Eriksdalslunden eller delar därav har förut kallats "Grinns hage" eller "Silverlings hage", allt namn, som tyda på dess egenskap att vara en lantlig, idyllisk tillflyktsort.

Dess historia upptager också lantlig gärning av dem, som där och i närmaste kvarteren däromkring haft sin hemvist: å Tillaei karta (1733) finnes upptaget strax väster om Söderskans Grinns Tegelbruk, staden tillhörigt, strax norr därom en kvarn, hagmark invid sjön å det nuvarande vattenledningsområdet. Längre uppåt backarna och längre

västerut äro utprickade ganska betydliga områden trädgårdar, vilka bära namnen "Holländarträdgårdar", "Lindroths", också kallad "Rosenlund" och "Fredmans".

Åttiofyra år senare i tiden eller 1817 upprättades även en ganska detaljerad karta över det nuvarande Eriksdalslundsområdet, tydligen



100. Eriksdalslundens höjder

tillkommen med anledning av uppgjort köpekontrakt mellan "kammeraren Almgren" och "Stockholms Stads högädla drätsel Commission". Köpet omfattade 60 tunnland och 31 kappland, därav 14 tunnland, 28 kappland odlad jord, "bestående av en köksträdgård, åker, äng och tobaksland, den övriga delen av ägorna, bestående av betesmarker och berg". A denna karta heter egendomen Eriksdal.

Eriksdalslunden är idyllens sannskyldiga hemvist. Där ligga de utsöktaste små koloniträdgårdar och där florerar det stockholmska

båtlivet på vanligt intensivt sätt, här dessutom vid en strand, skuggad av pilträdens valv. — Det finns kolonister, som ha både trädgård och båt. En markbit att odla och så Stockholms hela omgivningar att pejla igenom med egen farkost!

Vid ett besök i Eriksdalslunden bör man icke försumma att bli rodd över till andra stranden, där Brännkyrka börjar. Årstavikens södra strandpartier äro höga även de men av ett helt annat kynne.



101. Äng i Eriksdalslunden vid Årstaviken

Skogen står mörk och tät. En och annan öppen jordbit ligger insprängd mellan backarna och även här ha flitiga kolonister grävt och odlat.

Högt uppe vid Ensta strax väster om Skansbackarna, där ännu den gamla kvarnen är kvar, fast man berövat den dess vingar, har man en utsiktsplats över Stockholm, som ej många andra än kolonister känna till. Man kan därifrån räkna elva kyrkor och Stadshuset och Rådhuset. I slutningen där nedanför äro barrskogar blandade med lövträd. En väg ej mycket bredare än en skogsstig, följande Årstavikens riktning, går fram till Dianelund, ett litet ställe vid en äng och skuggat av ett par stora almar. Fortsätter man förbi denna undan-



102. Utsikt över staden från berget söder om Årstaviken

gömda gård, som räknar ett och ett fjärdedels århundrade i ålder, vidtager en stor tallbevuxen skogsplatå.

Skoglöst och djärvt, badat i sol ligger Årstalunden med Sachska barnsjukhuset och därtill liksom en stor by. Det är trähuskomplex, som stå bra mot naturen och fylla sitt ändamål, nämligen bostäder under bostadsbristen. På stora soliga gårdsplaner leka barn

mellan trälängorna. Variationer av sådana byar finnas i flera Stockholms utkanter. Häruppe på Södermalms högsta punkt ligger den största och nära intill två grannbyar vid Rosenlund. Ej långt därifrån har man byggt även en ny kyrka av trä. Kanske är detta ett omen på att de gamla husen vid Kvarngränd och i Helgalunden ej äro ämnade att skatta åt förgängelsen.



103. Helgalunden med sin träkyrka



104. I en avkrok av Maria. Bengt Ekenhjelmsgatan

Ett gammalt Söderparti, som icke mycket talas om men som dock är ett av de mest pittoreska, ligger väster om Timmermansgatan. Den ena lilla gården stöter intill den andra ända ner till Fatbursgatan, som snarast har tycke av en bygata.

* * *

Söders förnämligaste kvarter ligga även i Maria. Ingenstädes på norr finns en så stor samling hus, representerande 1600- och 1700-talet, som bebyggelsen vid Södermalmstorg, Hornsgatans norra länga, gamla stadshuset och Braheska palatset i Götgatsbacken. In på gården ligger det hus, som Ebba Brahe lät uppföra i den forna De Geerska malmgården. Vill man lära sig vad vacker arkitektur är, skall man gå in dit genom portvalvet och se noga på detta hus med sina rena linjer. Hela kvarteret begränsat av Götgatan, S:t Paulsgatan, Repslagaregatan och Mariagatan är för övrigt ett prov på den enhetlighet, som utmärkte forna tiders sätt att bygga, även när man byggde aldrig så enkelt, och som utgör en vila för ögat. Hela Mariagatan,



105. Ebba Brahes palats



106. Stockholms högsta gatubacke

förutom ett enda nytt hus, är med kyrkan i fonden ävenledes den utomordentligaste exposé för detta byggnadssätt. Så ock arkitekturen å Maria kyrkogård samt äldre partier av S:t Paulsgatan. Dessa kvarter utgöra värden, som Stockholm icke kan avvara.

Vid Hornsgatans mynning är fri utsikt över segelleden, öarna och Djurgården i en vacker inramning av gamla stadshuset å ena sidan och källaren Pelikan å den andra. Stadshuset står väl tämligen säkert nu, men för endast ett tiotal år sedan ansågs det vara en ganska fördömligt opraktisk kommunalpolitik att orda om dess skonande.

Det är ett verk av Tessin d. ä., fortsatt av Tessin d. y. Även i dess nuvarande förfallna skick är byggnadens arkitektur mycket njutbar. Såväl fasaden som porten. Men framför allt gården, som är omsluten på tre sidor, mittpartiet och flyglarna av samma storlek.

Å alla väggytorna upprepa sig två rader av sju bågar. Det är en rytm över denna arkitektur, som gör gamla stadshuset till en av våra märkligaste byggnader.

Betydligt mer fredade för alla diskussioner angående trafikleder äro Mariabergets tre parallellgator med sina tvärgränder. Besvärbacken, såsom den kallades förr, är Stockholms högsta gatubacke. Men tar man den från Bellmansgatan, har man bara att



107. Hornsgatans mynning åt segelleden

njuta utsikten mellan de släta husraderna utefter den tvära branten med segelledens fria vidd som fond. Ragvaldsgatans trappor går man gärna bara för utsiktens skull, och letar man sig fram tvärs genom de gamla husen vid Badstugatan, studsar man formligen till inför anblicken därifrån. Vilken utsikt över en idyllisk gata med låga hus och stora överskuggande träd har man icke, om man sedan går upp för backen igen och fortsätter Badstugatan bortåt. Där råder den fullständiga småstaden, en genre så trevlig i och för sig och dessutom så passande för en smal gata, som går backe upp och backe ned.

Låga boningshus med trädgårdar ligga på branten av Mariaberget på liknande sätt som på Stigberget. Det är dessa grönskande höjder, som lysa in i staden mellan broarna genom Yxsmedsgränden och



108. Utsikt över gamla staden åt Mälaren

Kåkbrinken anda fram till Kåkbrinksbacken, där den svänger in till Stortorget. Från Badstugatans tomter åter har man bästa utsikten över gamla stadens fasad mot Mälaren.

Innebyggarna på Badstugatan ha i allmänhet bott där länge. I ett hus **bor** bland andra en sjöman, som hållit till på Mariaberget i 28 år, där utsikten påminner honom om hans sjöfärder och boningshuset om hans båtsmanstorp. Hyresgästerna dela upp trädgårdsjorden och ha ändock var och en så mycket att de kunna känna sig som lantbor. En har fullständigt trädgårdsmästeri, en annan en gammaldags täppa och en en utsikt, så att hans gård, och det med rätta, nära nog räknas till världens åttonde underverk. Det är så ock uppe i Skinnarviksbergen att folk bott där i flera tiotal av år och känna sig identiska med bergen och smågatorna. Det råder också verklig mystik över

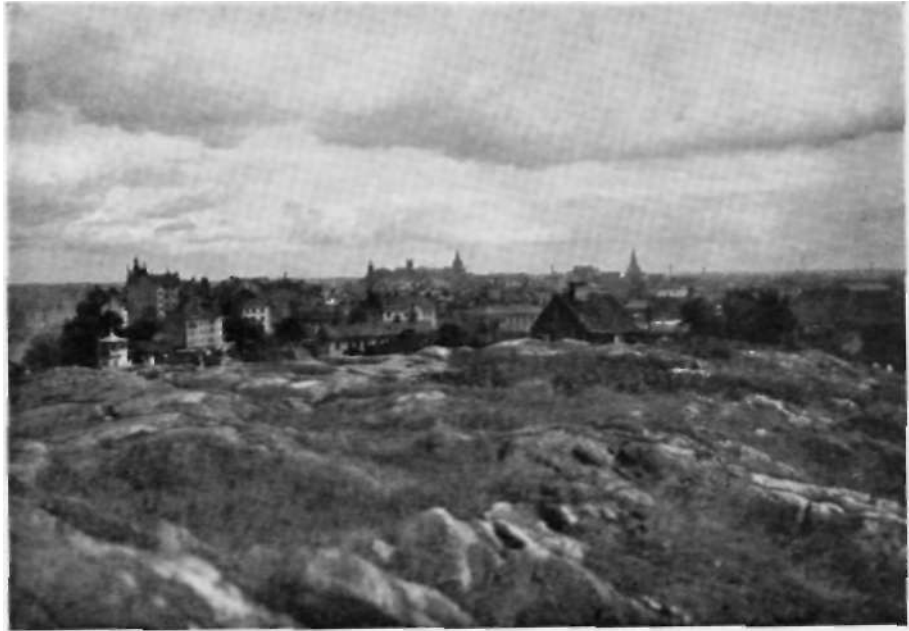


109. Badstugatan

dessa centralt belägna trädgårdar med utsikt över en storstad, vilka på samma gång äro fullständigt isolerade mellan en trafiklös gata och bergstupet. Man kan i sanning på dessa gårdars belägenhet tillämpa Daniel Fallströms dikt om "Den sista malmgården":

"Jag vet en vrå bland stenpalatsers rad,
 en undangömd för gatans mänskovimmel.
 Man anar ej att bakom grå fasad
 finns fågelsång och grönt och skyfri himmel."

Vid ytterkanten av Mariaberget kommer man medelst trätrappor i Kattgränds fortsättning ned till Mälarstrand. I en av avsaterna stå ett par ärevördiga askar. Från detta typiska gamla söderparti syns på andra sidan vattnet vårt nya stadshus, omslutet som i en infattad tavla av trädens grenverk.



110. Utsikt från Skinnarviksberget över Söder

På andra sidan uppfartsvägen från Söder Mälarstrand ligger Skinnarviksberget. Det är det högsta i trakten och representerar urnaturen.



11. Lundagatan invid Skinnarviksberget



112. "Det ensamma huset" på Skinnarviksberget

Där är ännu vilt och ödsligt. Endast en enda gård, ombyggd med skyddande plank emot vindarna, har berget tagit i sitt hägn i en av



113. Gård vid Skinnarviksgatan



114. Skinnarviksbergen från Eiraplan

sina avsatser. Upp till Skinnarviksberget leder en väg, som kan betraktas som gångstig utgående från Lundagatan. — Berget är en underlig kvarleva av Söderbergens vildhet. Må det få bevaras obebyggt, så när som på sin enda gård och utan moderna planteringar. De, som verkligen älska utsikten därifrån, skola ändock söka sig dit. Jag har alltid föreställt mig att det var härifrån Eugéne Janson fick inspiration att måla

staden blå, såsom den ju också är när aftonen kommer.

Toppen av Skinnarviksberget är en viktig punkt i Söders kontur åt Mälaren. Den är kraftig och så hög att den ännu dominerar. A ena sidan går berget, ännu obebyggt, ända ner till Söder Mälarstrand, varigenom den ursprungliga bergformationen framträder fullt tydlig.

Såväl vid Skinnarviksgatan som Lundagatan äger staden de flesta gårdarna. De förra äro redan lovade livet. Egentligen bör emellertid hela Lundagatan, just sådan den är, bevaras, varigenom också ett omoderniserat Skinnarviksberg skulle komma att innefattas i en passande miljö. Till denna bör även ansluta sig Somens Kvarngränd och Yttersta Tvärgränd, allt med 1700-tals prägel. I detta sammanhang kan ock vara intressant att påminna sig att i hörnet av f. d. Besvärgsgatan, nuvarande Brännkyrkogatan, och Yttersta Tvärgränd låg den s. k. Bensvarvareträdgården, vilken enligt kommentar till Fredmans epistlar var 3,000 kv.-alnar stor och berömd för sina präktiga

fruktträd. Ett nutida serveringsställe ligger ej långt därifrån, nämligen restaurang Örnen med planterad gård.

På andra sidan Yttersta Tvärgränd växer redan upp en ny söderidyll med låga hus i hägn av den nya kyrkans torn.

Från Hornskroken går ännu den gamla gatuleden ned till Hornstull. Den är tilltagen bred och pampig. Dess byggnadssätt vittnar om att det blir vidd och luft i en lågbebyggd gata. Ingen kan väl föredraga Brännkyrkogatans nya kvarter. En utmärkt fond har den gamla delen av gatan i en sluten gård med ett enda stort träd mitt på gårdsplanen. Strax norr

om Brännkyrkogatan ligger ett annat komplex av stenhus med brutna tak och breda gavlar. Detta gränsar till det nya villaområdet i Skinnarviksbergen. Högalidskyrkan behärskar statsbilden, även inifrån Söder. Från kyrkoplanen ser man genom Högalidsgatans uppfart



115. Nytt i Skinnarviksbergen



116. Brännkyrkogatan vid Hornskroken

rätt ut mot Ridderholmen och Slottet. — Tornuren lysa om aftnarna över hela nejden.

* * *

Av alla Stockholms sund tar Pålsundet priset, vilket vill säga ganska mycket. Träden buga sig i två obrutna rader över sundet, Lång-



117. En vårdag vid Pålsundet

holmens pilar och södra landets nära nog beröra varandra över vattenytan. Under lövverket lysa båtarna och berätta för de förbipasserande om roliga utfärder och sommarvind.

Heleneborgs corps-de-logis och trädgård ligga ännu kvar som gengångare. Inuti huset voro stora rum med många tavlor och alla, som kommo därin, undfingo skönhetsintryck. Nu kunna ännu flera människor få se tavlorna, ty den forne ägaren till Heleneborg skänkte dem till Stockholms högskola. Utanför är trädgården med alla sorters

blommor och frukter, övervuxna gångar och tjocka buskager. Förr vätte gårdens område åt sundet. Nu går en strandväg fram där. Det var idylliskt då, det är idylliskt nu. Ännu går Båtgränd precis som förr upp förbi Lorensberg. Det är baksidan till den trevliga, ännu fullständigt bibehållna gården. Framtill har den en överbyggd veranda, en äkta gammal svalgång, och en stor trädgård. Det gamla stället är upplåtet för besök, ty där finns en servering.



118. Båtgränd



119. I Lorensbergs trädgård

Vägen ned till Långholmsbron går i en krökning. Så är den bra, även om den skall bli gata. Något stelt reglerande passar ej här lika litet som hyreskasärner. Vill man verkligen vara rädd om Pårsundets natur måste de närmaste partierna ansluta sig till denna. Höga byggnader nere vid sundet skulle förtaga verkan av det väldiga pilträdsbeståndet och det smala vattnet.

Långholmen representerar i sanning många sidor av livet, såväl dess skuggsidor som arbetet och nöjet. Mellan fängelset och varvet går en av staden anlagd vag under stora lummiga träd upp till bergplåtarna och den mot segelleden sluttande sidan av holmen. Här



120. En tavla mellan lövverket

håller staden i ordning en park, vars orubbade natur ger inloppet till staden från Mälarsidan samma friskhet som Saltsjösidan har genom sina holmar.

Innevånarna i det bortre Maria, som hava förstäderna alldeles intill gränsen av sin stadsdel, äro likväl rikligt försedda både med grönska och stockholmska utsikter, då de ha såväl Tantolunden som Långholmsparken. Den senare har genom sitt vattenomflutna läge blivit den vackraste av de parker Stock-

holms stad håller i ordning till befolkningens trevnad. Naturen har här slösat med sin rikedom. Lövskogsbeklädda bergsluttningar och dalsänkor, en i ögonen fallande myckenhet vildrosor, klippor och träd nere vid vattnet.

Här är ännu primitivt och enkelt. Det enda serveringsstället är inrymt i en för ändamålet uppförd lantlig stuga.

Överst från berget har man en även för Stockholmsförhållanden mycket växlande utsikt. Man ser inloppet förbi Essingen och Smedsudden, Rålambshofs livliga båthamn, små glimtar av vatten från Trekanten och sundet mellan Långholmen och Reymersholm. Det nya

Söders höga hus och kyrka gå i rak linje, parallell med den djupa grönskan utefter Pålsundet. Slottet, sett härifrån, dominerar över stadens centrum. Norrut är stads-silhuetten intressant att studera i detalj. Engelbrektskyrkan och Johannes' torn som fantom längst bort vid synranden, starkt framträdande framför dem det nya Kungsgatstornet. Stadshuset och skorstenarna på Kungsholmen i förgrunden.



Rådhuset kommer icke till sin rätt bättre än sett så här högt uppifrån. Man önskar bara att Rådhusets hela byggnadskropp hade fått flyta in i bilden. — Långholmsparken är känd för sina granna solnedgångar. Det är tacksamt att ta sig dit efter slutat arbete och att stanna där ända tills ljusen tändas i detta märkliga panorama.



122. På Långholmsberget

Skogslunderna äro mycket täta, avbrutna här och var av ängsmark. Av de vilda örterna återstår dock icke mycket. Här borde göras ett försök att så in vildblommor och att vädja till allmänheten att skydda dem. På Långholmen är det lika vackert under alla årstider: på våren under lövsprickningen, då bladverket är skirt och luftigt, vid midsommartiden med alla vildrosorna, på eftersommaren med de tunga, högtidliga lövvalven, på hösten, då hela holmen brinner i gult och rött, emedan där är en myckenhet av lönn, och på vintern med sin stämning av vila.

Från bryggan å holmens östra sida har man staden framför sig i en halvcirkelformig båge. Man kan här iakttaga, hur bra Mariasidans natur och bebyggelse stå emot varandra: två bebyggda partier, Skinnaviksbergets hela krön där emellan; vid Slussen lågt, ett näs mellan två land; Riddarholmens och Kungsholmens höjdlinjer i god proportion sinsemellan och till Söder.

* * *

Ehuru förstäden på andra sidan Liljeholmsbron icke hava det bästa anseende från strängare skönhetsynpunkt, ha de likväl natur omkring sig. De ligga ju vid eller nära Mälaren och äro skilda åt av bergäsar med sparad skog. Om man icke far med spårvagn utan



123. Trekanten

följer de inre vägarna från det ena samhället till det andra, träffar man många vackra partier. Så t. ex., dalgången gående från Mälaren till sjön Trekanten, där Blommensbergs ståtliga skola höjer sig mot en bergig och skogig bakgrund.

Utanför Hägersten, Eolshäll och Klubben mötas på sommaraftnarna seglare och motorbåtsfarare. De, som komma från Klara sjö, Ulfsundasjön, Tranebergsbro och Brommalandet, förenas här med floden av båtar, som höra hemma vid Rålambshof, Lilla och Stora Essingen, Pålsundet, Årstaviken eller Liljeholmstrakten. Mälarens båtliv, sett från Klubbens brygga, är därför särskilt en lördagseftermiddag, då människorna sluta sitt arbete tidigare och ge sig ut från staden, mycket fångslande. Tavlan får även ökat liv genom att ångbåtslederna, såväl förbi Kungshatt som åt Drottningholmssidan, stryka förbi här. Det är att märka att detta naturområde liksom även södra landet ända bort till mitt emot Kungshatt ligger inom Stockholms jurisdiktion och Brännkyrka socken.

Vattenledningarnas riktningar och deras betydelse ha städse varit desamma. Generation efter generation hava just från denna strand njutit av utsikten över huvudstadens rörliga liv på Mälaren. Det är därför så naturligt att Bellman, som ofta besökte Hägerstens gård, fått inspiration till många av sina visor vid det närbelägna värdshuset Klubben. Stället ligger, som bekant, ännu kvar och består av ett större och tre mindre trähus, av vilka de senare ligga alldeles nere vid sjön i en liten vik. På andra sidan om den större byggnaden är också en vik, varöver höjer sig ett av de brantaste Mälarstupen. I episteln n:o 42 skildras Klubben en kulen vinterkväll, då Mälarisarna voro lika livligt trafikerade som sommarens böljor, medan man på värdshuset fördrev tiden med kortspel och Bacchi safter.

"Vargar tjuta öfver alt,
Ren det snögar och blir kallt;
Stäng til fönstren, tänd på brasan,
Som i Casan
Är det kallt."

Bellman glömmet emellertid icke mitt i vinterstämningen att påminna om sommaren, varför versen fortsätter på följande sätt:

"Märk hur skogens toppar små
 Luta sig helt silfvergrå,
 Bygdens fält och blomster-sängar,
 Berg och ängar
 Gömmas må."



124. Klubben

Antingen man tänker på ängderna kring Klubben eller på trakterna bortåt Bromma kyrka mitt emot eller på lunderna vid sjöarna i Brännkyrkas östligaste del eller på Djurgården — allt inom Stockholms stads område — kunna dessa trakter allt fortfarande bäst beskrivas med orden i Fredmans epistel n:o 82:

"Himmel! hvad denna Runden,
 Af friska Lofträn sammanbunden,
 Vidgar en plan i Lunden,
 Med strödda gångar och behag.
 Ljufligt där löfven susa,
 I svarta hvirflar grå och ljusa,
 Träden en skugga krusa,
 Inunder skyars fläkt och drag."

Vänder man från Mälaren en sensommarkväll tillbaka till staden, är utsikten lika så beundransvärd som en strålande sommarmorgon. Mitt för Pålsundet, som ligger i mörker med pilarnas stammar och kronor framträdande såsom dunkla skepnader, ser man några ljus från staden, tindrande genom kvällen likt fyrbåkar. Och trots bilden mött en otaliga gånger förut, kan man ej — väl utkommen på Riddarfjärden — låta bli att på nytt falla i andäktig förundran över den sagolika anblicken av ljusen från stadens kajer, där de spegla sig i vattnet. En mörk punkt bryter av ljuseffekten vid vattenytan. Det är Stadshuset, som högtidligt avtecknar sig mot horisonten.



125. Riddarholmen från Mariabergets trädgårdar

STOCKHOLMS MONUMENTALASTE DEL

Riddarholmen med sina ärevördiga husmassor formar en lika imponerande mur omkring Stockholms äldsta del utåt Mälaren som Slottet och Skeppsbron utåt Saltsjön. Riddarholmens arkitektoniskt stränga gamla byggnadsverk, i vilka även stadens äldsta byggnad "Birger Jarls torn" ingår, ville vi icke utbyta mot något än så lysande. De äro vackra och hänga oslitligt samman med Stockholms historia.

Riddarholmen, Mälarens yppersta smycke, ligger omfluten av vatten med utsikter åt alla håll, utsikter med bred synvidd, som i stora stråkvägen ned till kajen samt mot Riddarhustorget, eller utsikter med hopträngda perspektiv genom gränder åt norr och söder.



126. Birger Jarls torg mot norr

Birger Jarls torg är nog Stockholms monumentalaste torg, omslutet av vackra och märkliga byggnader med Riddarholmskyrkan inlagd i dess ena del. Det är även en rytm över denna plats, som är helt enkelt betagande. Att torgets norra parti höjer sig ger denna rytm en större intensitet. Birger Jarls staty mitt på torget koncentrerar bilden. 1



127. Birger Jarls torg mot söder

dess monumentalabyggnadsram lever ock Sveriges och dess huvudstads historia ännu mäktigare än någon annorstädes å minnesrika platser i vårt land. Från torget har man överblick över Riddarholmskyrkan och där bakom låg en gång i tiden Gråmunkeklostrets huvudbyggnad, sedermera låg där stadens trivialskola, Stockholms gymnasium, ävensom gamla riksdagshuset. Därintill som fortsättning av det omslutande partiet intill Riddarholmskyrkan gamla adelshus, sedan under ett par århundraden lokaler för statliga institutioner. Kring torgets norra del dominerar likaledes den ståtliga 1600-talsstilen med det s. k. Oxenstiernska huset, vars tomt tillhört släkten sedan 1500-talet och vari nu Socialstyrelsen är inrymd, det Stenbockska huset eller Riksarkivet, Schering Rosenhanes, nuvarande generalstabens hus, det Wrangelska palatset, nuvarande Svea hovrätt, med sina två flyglar utåt torget.



128. Terrassen från Riddarholmskajen

Går man längre upp i Riddarholmens avkrokar, kommer man fram till Stockholms stads arkiv och auktionsverk, uppförda på 1700-talet och sammanbundna av Birger Jarls torn, antagligen tillkommet under Gustaf Vasas tid. Emellan hovrätten och dessa byggnader finns en terrass med utsikt över Mälaren. Där stå ännu två stora träd. Detta är en stilla och mycket stämningsfull plats. För icke länge sedan var där en bänk som uppmaning till stockholmsvandrare att dröja sig kvar en stund i denna historiska och märkliga miljö.

Riddarhustorget och Munkbrons arkitektur kan Stockholm vara mycket stolt över. Där finns ju också både Riddarhuset och gamla Rådhuset. Icke heller ha de omgivande torgfasaderna genom om-

byggningar förminskat intrycket av desamma. De borgerliga husen därstädes stå väl tillsammans med palatsen. Framför allt äro Petersenska huset vid Munkbron och det Bergstrahlska vid Riddarhustorget, vart och ett på sitt sätt utomordentliga. Det senare har varit Stadsfullmäktiges expedition ända till år 1910 och är numera, liksom gamla rådhuset, ett komplement till Stadshuset. Myntgatan är en utsikternas gata, särskilt när man passerar den österifrån. Man bör då iakttaga



129. Utsikt från Myntgatan nr 4

det Pohlus'ska huset eller Myntgatan 4 med sin pilasterprydda gavel åt Myntgränden. Storkyrkobrinken ger ett så utomordentligt perspektiv med Storkyrkan i fonden att man blir glad för varje gång man ånyo är i tillfälle att iakttaga det. I flaggskrud är den dessutom i högsta grad monumental.

Storkyrkobrinken får sitt ytterligare intresse, om man stannar framför det vackra hus, som ligger högst upp i brinken, Axel Oxenstiernas, sedan 1700-talet upplåtet för ämbetsverk.

Riddarholmskanalen är lyckligtvis ännu ett vackert parti, ehuru det icke har den fulländning över sig som den hade, då en valvbro av sten, den Palmstedtska, förband Riddarholmen med staden mellan



130. Vid Riddarholmskanalen

broarna. Nya hus på västra sidan ha också brutit den förut rådande, enhetliga stilen. Men vänder man dem ryggen och ser över till Riddarhuset invid kanten av kanalen, får man känslan av att befinna sig i en flamländsk miljö, så starkt fascinerande är utsikten mot Riddarhusets gavel-sida alldeles intill vattnet. Härifrån ser man ock Munkbrons fond det Petersénska huset, som med sina gavlar och rika utsmyckning är som skuret ur en tavla från kanalernas länder.

Riddarhustorget är för närvarande stillöst ordnat. Men man får hoppas att det randas bättre tider för denna plats, som har alla förutsättningar för att kunna vara så vacker. Man hoppas således att åtminstone främre delen blir borttagen av stenbarriären, som skiljer torget från det palats, med vilket det bör verka enhet, och att Riddarhusets trappa åter får gå fri ut

mot den allmänna stråkvägen. Härigenom skulle Gustaf Vasastatyn än en gång bli fristående. Det är vackrare. Vi vilja ock ha tillbaka sångarhyllningarna, bokstavligen omkring statyn. "Salus populi suprema lex" står inskrivet i Riddarhussalen. Det kan så uttydas: inga skönhetsvärden böra få undanhållas Stockholms medborgare.

Sådana finnas ock i palatsets interiörer, varför ingen bör försumma att bese Riddarhuset, framför allt ej adelns samlingsal under ständsriksdagarnas tid. Riddarhussalens form är arkitektoniskt fullkomlig. Väggytornas huvudfärg är vit, kraftigt avbruten av den på en gång starka och försynta färeffekt, som bildas av 2,344 tätt sittande koppar-

plattor, var och en framställande ett vapen. Möbleringen är bänkar utan ryggstöd, klädda med blått, och vid ordförandebordet en karmstol, som tillhört Gustaf Vasa. En takmålning av Ehrenstrahl fulländar effekten. Från fönstren åt kanalen ser man den smala vattenvägen alldeles inunder sig.

Det var en gång en härlig sal även i gamla Rådhuset, den festligaste och vackraste man kunde tänka sig. Det var magistratssalen. Rumsytan är visserligen kvar, men dess skönhet är ett minne blott, ty den utsökta inredningen är borta. Den tredje märkliga salen, belägen i Stockholms monumentalaste del, nämligen Börshusets, är däremot icke blott ofördärvad utan är vackrare än tillföre, då stadsfullmäktiges bord och bänkar upptogo golvytan. Nu sedan Svenska akademien inflyttat, är den möblerad endast med bänkar utefter väggarna; tomheten i salens mitt framhäver yttermera dess arkitektoniska fulländning. Utsmyckningen, på en gång fyllig och enkel, är en den goda smakens triumf. Ej mindre än ett fyrtiotal pilastrar pryda väggarna; dörröverstyckenas dekorerings utomordentlig, lampetternas form likaså. Deras och kristallkronornas antal är närmare hundra. Vilken belysningsanordning för brinnande ljus! Till allt detta kommer den ljuvliga vilan för ögat med färger endast i vitt och mörkt guld. — Nobelbibliotekets besökare kunna kanske få se in i salen någon gång för att få beundra dess glada festlighet, dess skona form, dess förfining och behag. Den är ock minnesrik såväl för den tid, då den var stadens förnämsta festsal, som för de 57 år, under vilka den varit Stockholms stadsfullmäktiges sessionssal. Intill den är ett minne befast från den gamla kommunalorganisationens tid, nämligen "De femtio äldstes rum", ett på samma gång trevligt och förnämt samlingsrum.

I Trångsund utanför Börshuset har man åt ena hållet utsikt mot Storkyrkan och Oxenstiernska huset, åt det andra åt Tyska kyrkan. Två perspektiv, som icke minst bidraga till denna stadsdels monumentalitet.

Att Börshuset upptager Stortorget hela ena sida gör att 1700-talets glada lynne nästan behärskar torgets äldre och allvarliga trenne sidor. Birger Jarls torg utmärker sig genom sin vidd och sin väl avvägda oregelbundenhet; Stortorget genom sin regelbundna slutenhet. Bästa överblicken av denna historiska plats har man från hörnet vid Stortorget nr 5. Man står då mitt emot såväl de märkliga gavelhusen



131. Från ett fönster i huset Stortorget nr 5

som Börshusets hela fasad, vilken är typisk för den elegans och det lugn, som utmärkte 1700-talets arkitektur. Dess vackra låga torn står utomordentligt väl tillsammans med Storkyrkans. De förgyllda dekorationsdetaljerna äro mycket diskreta, men åstadkomma dock detta glimmer i solen, som är så fängslande. Från samma hörn har man också utsikt genom Källaregränden rätt mot slottet och dess yttre borggård.

Man befinner sig här i hjärtat av Stockholm, på gränsen mellan Uppland och Södermanland. Går man Kåkbrinken ned och viker om hörnet vid Västerlånggatan, finner man å huset nr 27, mitt för Överskärargränden, gränsskillnadsmärket. En å muren befintlig sten, med inskrift "Uplandz och Sudermannalanz skillnad" och med de båda landskapens vapen uthuggna i relief, härstammar från 1680 i ersättning för ett gammalt illa åtgånget gränsmärke. Palmstedt anbragte stenen å det nuvarande huset efter det gamlas rivning.

De, som hålla av Storkyrkan och befinna sig i Stortorgstrakten på eftermiddagen mellan kl. 5-7, den tid då kyrkan är öppen, underlåta icke gärna att gå ditin. Helst när det skymmer, ty då ligga kyrkvalven i dunkel, vilka vid dager eller vid belysning tyvärr äro förvanskade av de oriktiga belysningsanordningarna. Går man en skymningsstund stora gången framåt under de höga valven mot den sju-

armade ljusastaken och ser de brinnande ljusen på altaret, känner man med stolthet och glädje att Stockholm har sin dôme, en härlig och andaktsfylld.

Det är en tyst stråkväg förbi Storkyrkan till Slottsbacken. Dess västra och norra sida har ännu kvar hela sin ursprungliga monumentalitet genom Storkyrkan, det framskymtande Börshuset och Slottet.



132. Slottsbacken

Ett utomordentligt förfinat palats och en kyrka, puritansk i sin enkelhet, fångsla blicken på andra sidan den breda, öppna platsen.

Den södra slottsfasaden, vilken i en lång linje visar slottsbyggnadens mästerligt avvägda proportioner, förhöjt av ett mittparti med sex kolonner och emellan dem figurskulpturer, förena mäktighet och glädje. Stockholms vackraste staty, Gustaf III, sluter sig i oupplösligt sammanhang till denna bild.

Slottets norra fasad hör samman med Norrström. Arkitekturen i Stockholms främsta byggnad är visserligen hämtad från sydligare länders, men dess stora raka linjer gå i samklang med Stockholms långa sammanhängande vattendrag. Och under de ljusa sommar' nätterna flyter det så helt in i naturen att det blir en del av denna.



133. Stockholms slott. Målning av Prins Eugen



öretalet till boken, "Vårt gamla Stockholm", skrivet av Levertin kan räknas till en av de mästerligaste skildringarna av vår stad. "Mitt under det jag vandrar över Stockholms gator, utan att alls beröras av alltför bekanta scenerier, kan jag plötsligt studsa till och känna blodet strömma mot hjärtat. Med ett slag har omgivningen förvandlats, ett fängslande högtidsljus fallit över staden. De grå vägarna och husen hava fått nytt intresse, jag själv friska ögon. Det är icke lätt att säga, varifrån den lilla gnistan kommit, som tänt fantasi och stämning. Med oräkneliga maskor är själen fjättrad vid den stad, där man vuxit upp, där föräldrarnas hem stått och man kämpat för sitt eget, där själva gatstenarna skulle kunna bära de gångna årens blodspår. En sådan stad måste bli levnadscirkelns mittpunkt, mot vilken alla ljuslinjer löpa, och tallösa äro de anslag, som där förmå sätta strängarna i dallring.

Dock ett slag av intryck hava alltid på min inbillning varit av särskild verkan - alla de, som leda tanken tillbaka till gamla Stockholm. Med gamla Stockholm menar jag barndomsminnenas, föräldrarnas och farföräldrarnas, så långt som man kan nå med levande tradition — och en levande tradition omspanner tre, högst fyra släktled. Med den kommer man tillbaka till 1700-talets Stockholm."

Det är så sant. Just så känna vi infödda stockholmare. De, som flyttat in hit, hava däremot icke barndomsminnena. Föräldrarna och deras föräldrar hava icke berättat om staden, där de själva levat. Men därför behöver en stark känsla icke saknas för Stockholm såsom allas vår gemensamma huvudstad. Som sådan måste alla kunna känna för den lika varmt, om också ej på samma sätt som en stockholmsk rännstensunge.

Bilderna och orden i denna bok ha försökt att visa, huru mycken orörd natur, huru många minnen från ett mer idylliskt sätt att leva än det som levas i de stora stenshusen, ännu finnas kvar i vår stad.

Dessa äro värden, som av intet annat kan ersättas. Gå de bort, försvinner också det egentliga av Stockholms skönhet.

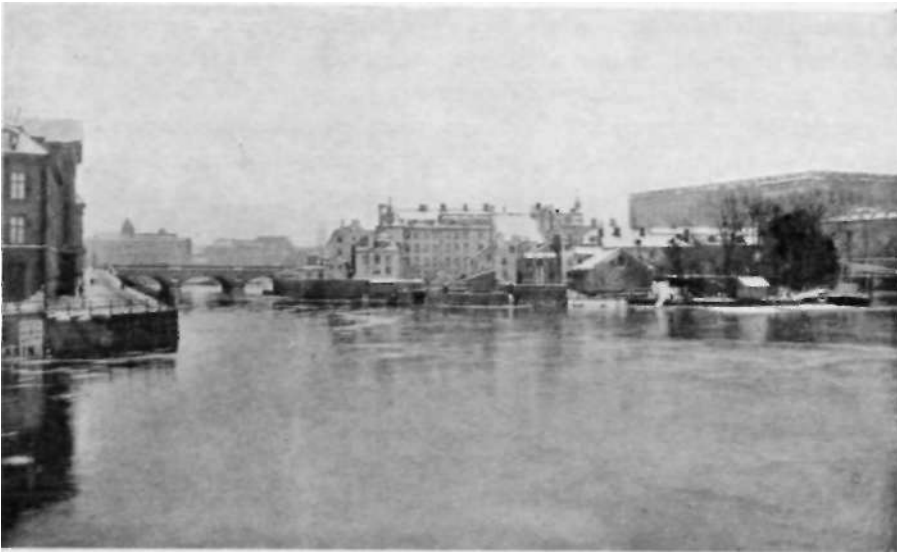
Fläkten av gammal fin stadskultur, som förutom den rena idyllen ännu dröjer kvar hos oss, kan ej heller bortom stadens gränser installeras på nytt. Ty där lever ej själva stadens historia. De, som flytta ut och skaffa sig trevnad i ett hem, som de byggt åt sig själva, omgivna av en trädgård, där de planterat och sått och där de få njuta frukterna av sitt eget verk, även för dem skulle det bli fattigt, om själva staden berövades alla kulturminnen och all natur.

Vi måste förstå vad som är det viktigaste i stadsbildningen. Det är icke att endast draga fram gator och bygga och bygga, utan det är att på samma gång veta att väja och att spara det bästa och det oumbärligaste.

Bygges staden i fortsättningen upp i denna anda, kunna vi icke blott få behålla det vi ha kvar av Stockholms natur och av kulturminnen, utan våra efterkommande skola finna en möjlighet att hela de sår, som redan tillfogats Stockholms skönhet.

Orörd natur finns ännu utanför stadens tullar, d. v. s. det, som var dess tullar under förra århundradet, Ladugårdstull, Roslagstull, Norrtull, Kungsholmstull, Hornstull, Skanstull och Danvikstull. Det **har** varit en rätt allmän uppfattning i vissa kretsar, både bland sakkunnige och menige man, att liksom man en gång flyttade ut över till malmarna från gamla staden utan att spara någon natur utanför den tidens stadsgränser, så är det följdriktigt att nu också bara bygga på. Det synes dock vara så att utvecklingen själv sörjer för att storstäderna icke behöva bli endast öknar, då denna givit oss nya kommunikationsmedel. Dessa, som kunna ha sin prosaiska fransida, medföra det utomordentliga goda att det numera finns möjligheter att hoppa över markområden och fortsätta bebyggandet längre ut. Förut måste man hålla sig så tätt intill centrum som möjligt. Nu är detta icke nödvändigt.

Om man tar utvecklingen i sin helhet i beräkning i stadsbyggandet, blir följdriktigheten således denna: bevarandet av det karaktäristiska i stadens läge och av dess kulturminnen såväl i dess hjärtpunkter som i dess ytterrayer; omkring själva storstaden sparad natur; där-utanför förstäder och trädgårdssamhällen.



134. Helgeandsholmen 1893, sedd från Vasabron



135. Utsikt av Helgeandsholmen från Östra Lejonbacken. Ny ill. tidning 1887

Den brutalaste försyndelse man gjort mot Stockholm med hänsyn till dess läge var Helgeandsholmens bebyggande med stora huskomplex. Lösandet av Helgeandsholmsfrågan var på 70- och 80-talen föremål för olika projekt. De, som kämpade för att holmen skulle bevaras låg och huvudsakligen anordnas som park, förde då en mycket intensiv strid mot att riksdagsbygget skulle bli verklighet på holmen. I den kungliga kommitté, som tillsattes med anledning av frågans behandling vid 1883 års riksdag och som arbetade från 1883-84 voro de båda riktningarna representerade. Förnuftet kom i minoritet. Denna, som utgjordes av C. A. Lindhagen och E. van der Lancken, bifogade 1884 års Helgeandsholmsbetänkande en reservation. L. M. Bååth säger i sitt år 1918 utgivna arbete om Helgeandsholmen och Norrström att man förstår av stilen att det är Lindhagen, som fört pennan. I reservationen säges: "Mitt i det stora vattenbälte, som av dem (Mälaren och Saltsjön) bildas inom huvudstadens område och vilket omgives på ena sidan av Norrmalm jämte de andra norra förstäderna och på den andra av Södermalm, ligger gamla staden inom broarna med Riddarholmen. Även denna senare stadsdel skiljes från de omgivande malmarna av vatten, i norr genom Norrströms två grenar och strömmens fortsättning öster om Norrbro, i söder av Riddarfjärdens innersta vik med slussen och gamla slussgraven. Så har naturen anvisat och det ankommer på människorna att ej förstörande gripa in uti denna anordning utan tvärtom, i den mån det ännu kan ske utan allt för stor svårighet, söka att undanröja vad hittills kan vara gjort däremot stridande.—Stora byggnadskomplexer, ordnade till ett harmonierande arkitektoniskt helt, kunna naturligtvis utgöra en stor prydnad för en stad, men endast under det villkor, att de ej inkräkta på ännu viktigare anordningar, som betingas av naturbelägenheten. Naturen har en oeftergivlig rätt att få göra sig gällande även i stora städer, och arkitektoniska verk, om än så snillrika, förfela sin uppgift, om de ställas i strid mot vad naturen anvisar."

Denna uppfattning karaktäriseras av Bååth sålunda: "Blick för stadsplanens fria och perspektiviska gestaltning".

Det är vidderna det här gäller. Alla, som trängt djupare in i Stockholmsnaturens säregenhet, hava gått till strids för dess bevarande. Redan Almqvist uttryckte detta i sin Stockholmsskildring i Amorina: "Stockholm är en så utmärkt hufvudstad derföre, att den liknar ingen

annan på jorden. Då de flesta andra blifvit bygda på stora slätter, knappt af ögat i stånd att öfverses, ligger deremot Stockholm inneslutet i en ram af vildhet. Jag har funnit att Stockholmsboerne sjelfva icke lemna stor uppmärksamhet häråt, emedan de uppvuxit dervid; men jag har aldrig upphört att beundra det snille, som vetat kring sin nybygda stad anbringa så många herrliga perspektiver, så många sjöar hvart man vänder sig, skogar, dalar och berg utan tal".

Rädsla för att det genuina Stockholm skall försvinna existerar lyckligtvis hos våra nutidsförfattare, när de beröra Stockholm. Så t. ex. i Stockholmssonetter av Tor Hedberg, där han säger:

"Mitt gamla Stockholm! Några år och allt
som finnes kvar af fordomdags gestalt
är vaktarnes på Skansen gula kyller
och våra kyrkogårdars små idyller."

Om Stockholm skall förbli stockholmskt, måste det behålla icke blott sina vidder utan även de utsökta detaljerna. Erkännanden att Stockholmsstämningen finnes kvar kommer fram hos våra författare för i dag likaväl som då Levertin skrev. Ett exempel härfpå är följande ord av Bo Bergman:

"Kanhända dock. Kanhända att det brinner
i askan, fastän lågan fladdrat hän.
En majdag när den första grönskan spinner
sitt féeri omkring Molins fontän.
En senhöstkväll när Strömmen speglar ljuset,
en månskensnatt på Djurgårdsbrunn igen,
ett julens snöglöpp mellan gavelhusen
i gamla staden, duger det ej än?"

Vi hava firat 400-årsminnet av befrielseverket, som nådde sin fullbordan med huvudstadens intagande. Gustaf Vasa tog arvet efter Birger Jarl, som anlade staden omkring 300 år tidigare. Staden på öar och vid vatten. Sådan är även *vår* stad. Vid Stadshusets invigning fälde representanten för Mälarstäderna, domprosten Fåhraeus,

å deras vägnar följande ord: "Det vore väl anspråksfullt av Mälardalen att för sig göra anspråk på benämningen Sveriges hjärta, men här utbreder sig dock de gamla svearnas bygd och här växte redan under forntiden det svenska samhället, representerande andligt liv såväl som köpenskap. — — — Är Mälaren med sina tusen öar och vikar med rätta ansedd som den fagraste bland sjöar, synes den plats där Mälaren gjutes i östervågor, ha blivit en brännpunkt för Mälarens hela hänförande leende. — — — Bland dånet från tusen arbetsplatser i storstadens vimlande liv hör man ekot av Carl Michaels zittra: Den är naturens egen trollmakt, det ungdomliga, det älskvärda, det behagfulla, som aldrig på denna plats kan dö bort för det hårda och bittra i tidernas öden."

Sådan är även vår natur, typiskt uppsvensk, som det är stockholmarnas plikt att bevara. Den är idyllisk och på samma gång storslagen. Den är ömtålig för beröring. Den tar därför lätt skada. Men dess natur rätt uppfattad och rätt behandlad kan allt fortfarande göra vår stad till en av de vackraste städer i världen.