

# 大日本史

三十一

第六十二卷	龜山天皇	第六十三卷	後宇多天皇
本紀		本紀	

和書門	二〇	二五	三八
類	一五	二五	三八
函	一五	二五	三八
架	一五	二五	三八
冊	一五	二五	三八

内閣文庫  
番號 和 20258  
冊數 150 (31)  
函號 138 105

庫	文	架
三	二	二
八	〇	〇
函	一	一
二	五	五
〇	〇	〇
架	冊	架

架冊〇五-  
六五唐和

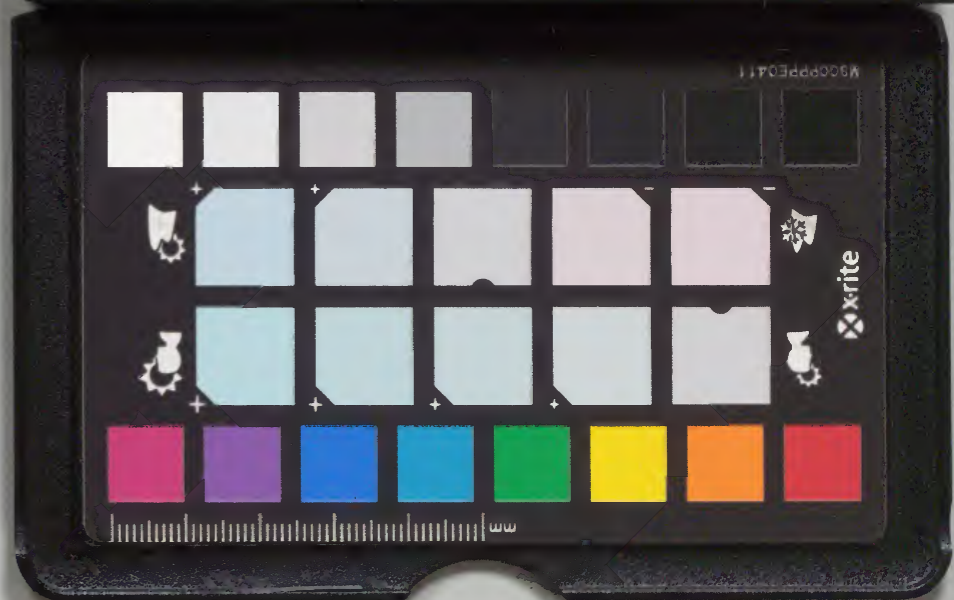


A 1 2 3 4 5 6 M 8 9 10 11 12 13 14 15 B 17 18 19

Kodak Gray Scale



© Kodak, 2007 TM: Kodak



大日本史卷之六十二

淺草文庫

本紀第六十七

權中納言從三位源光圀 修

男權中納言從三位綱條 校

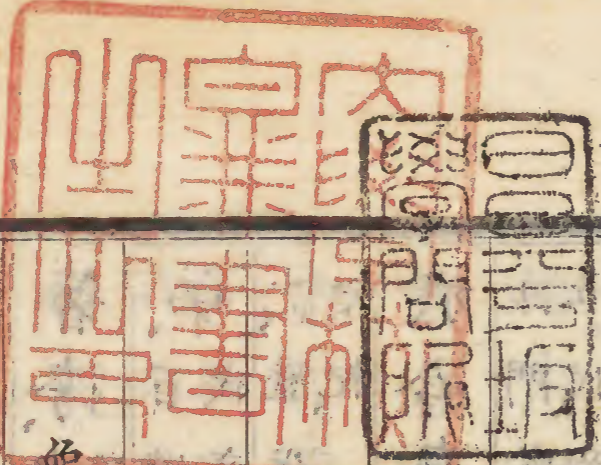
玄孫權中納言從三位治保重校

龜山天皇

龜山天皇諱恒仁後嵯峨帝第六子後深草

帝同母弟也五代帝王略記一物語要記並為第三

子今推生年從本書說以皇后所生也建長元



年五月二十七日戊戌生於外祖前太政大

臣實氏今出川第百鍊鈔一紀實氏第據帝王編年記

八月為親王百鍊鈔一紀實氏第據帝王編年記五年十月

著袴皇胤紹運錄正嘉二年八月立為皇太

弟百鍊鈔增鏡五正元元年八月冠百鍊鈔

皇紀歷代十一月二十六日甲午皇太弟受禪

於冷泉富小路殿百鍊鈔歷代皇紀帝王編

沙門堂所藏記一代要記○關白兼平代要

五代帝王物語為十月六日關白兼平○代要

平不攝政左大臣藤原公相右大臣藤原實

兼右近衛大將藤原公親竝如故歷代皇紀

十二月二日庚子尊後深草帝曰太上天皇

百鍊鈔一代要記增鏡十九日丁巳上中宮號

曰東二條院五代鍊鈔女院小傳二十八日丙

寅天皇即位於太政官廳時年十一百鍊鈔

記五代帝王物語是歲自春及夏京師諸國

疾疫餓殍盈道歷代皇紀

大日本史

文應元年庚申、春正月四日壬申、太政官下  
 符園城寺、許建戒壇、六日甲戌、延曆寺僧徒  
 奉日吉神輿入京、許建園城寺戒壇、棄神輿  
 而去、○一代要記、天台座主記、東鑑、遷之祇園  
 社、台座主要記、天七日乙亥、白馬節、以神輿在  
 京徹樂、帝王編十四日壬午、鎌倉雷、東鑑十九  
 日丁亥、追奪戒壇官符、歷代皇紀、天台座主  
 記、○一代要記、東鑑  
 為日、二十一日己丑、神輿歸座、一代要記、  
 帝王編年記、天  
 鑑、台座主記、○東鑑二月六日甲辰、奉幣日吉北

野祇園、謝神輿動座、帝王編三月七日甲戌、  
 貞良親王薨、一代要記十四日辛巳、日色赤、十五  
 日壬午、又赤、東鑑二十四日辛卯、遣使山陵告  
 卽位、帝王編二十五日壬辰、鎌倉地震、東鑑夏  
 四月十二日己酉、一院所居大炊御門殿火、  
 一代要記、歷代皇紀、皇十三日庚戌、改元、公卿  
 補任、一代要記、  
 紀、帝王編年記、皇代記、十九日丙辰、歲星犯  
 天江第四星、帝王編六月丁酉朔、鎌倉大風  
 雨水、山崩人死、東鑑十五日辛亥、一院違豫、二

十日丙辰、修五壇法禱之。一代要記、天台座主記、天秋七

月二十一日丁亥、仙華門院崩。歷○一代要記、女

院小傳為弘長二年八月、諸書葬闕、八月五日庚子、鎌倉地震、

大風雨破屋。鑑東冬十月二十一日乙卯、御禊、

十一月十六日己卯、大嘗。紀一代要記、歷代皇

代鎌倉雷。鑑東十二月二十一日甲寅、始臨萬

機。年帝王編二十五日戊午、以藤原吉子為女

御。後宮略傳、女院小傳、○增鏡

弘長元年辛酉、春正月六日戊辰、鎌倉雷。鑑東

十二日甲戌、盜裂孔廟七木、賢畫像。帝王編年

記二十三日乙酉、內大臣藤原基平罷左近

衛大將。歷一代要記二月五日丁酉、權大納言

藤原基忠兼左近衛大將。公卿補任、一代八

日庚子、立女御藤原倍子為中宮。後宮略傳、

女院小傳、○歷二十日壬子、改元。公卿補任

帝王編年二十七日己未、左大臣藤原公相

罷。公卿補任三月八日庚午、號準三宮義子

內親王曰和德門院。女院小傳二十七日己丑、以

右大臣藤原實雄為左大臣、內大臣藤原基

平為右大臣、大納言藤原公親為內大臣、公卿

補皇任、歷夏四月二十四日乙卯、關白兼平罷、皇紀為二十九日

二十九日庚申、以前關白良實為關白、公卿

歷代皇紀、五月六月二十日庚戌、以藤原瑄子

為女御、後宮略傳、女院小傳、二十日二十五日乙卯、

奉幣二十二社、禳辛酉厄、秋七月七日丁卯、

出雲杵築社鳴動、帝王編八月二十日庚戌、

改中宮為皇后、一代要記、後宮略傳、女院小

立女御藤原瑄子為中宮、歷代皇紀、後宮略傳、女院小九

月庚申朔、一院與大宮院東二條院俱幸興

福寺、一代要記五日甲子、置赤山權現祭、歷代皇紀八

日丁卯、一院還宮、一代要記二十三日壬午、內大

臣藤原公親罷右近衛大將、歷代皇紀二十六日

乙酉、大納言藤原冬忠兼右近衛大將、公卿

歷代皇紀、冬十一月七日乙丑、鎌倉雷、東鑑十

二月九日丁酉、遣權中納言藤原隆行於伊

大日本書紀 卷六十二 本紀 五

勢奉幣大神宮伊勢公卿 十五日癸卯以前

左大臣藤原公相為太政大臣公卿補任 二

十八日丙辰熊野那智山火帝王編

二年壬戌春正月五日壬戌宣仁門院崩院女

小傳○諸書葬闕八日乙丑避方忌于五條殿帝王編

記二十日丁丑内大臣藤原公親罷二十六

日癸未以權大納言藤原基忠為内大臣公卿

補任歷代皇紀三月二十七日癸未觀一院於鳥羽

殿一代要記帝王編年六月十三日丁酉避

祇園神輿于萬里小路殿園太曆康 十四日

戊戌流左衛門尉大江賴重於太宰府一代要記

二十一日乙巳日吉八王子社火天台座主

皇紀為五月秋七月二日丙辰太政大臣公相罷

公卿補任十三日丁卯内大臣藤原基忠罷左近

衛大將公卿補任 十六日庚午大納言兼右

近衛大將藤原冬忠轉左近衛大將權大納

言藤原通雅兼右近衛大將公卿補任 一代

冬十二月四日丙辰卜定愷子内親王為齋

宮、一代要記、類聚大補任  
○歷代皇紀係三年、

三年癸亥、春正月十七日戊戌、鎌倉有光如

火、經日不滅、東鑑二月十三日癸亥、觀一院于

龜山殿、十九日己巳還宮、一代要記、歷代皇紀、園太曆文和三

年、三月二十日庚子、左大臣藤原實雄罷、公卿

補任秋七月二十七日乙巳、號準三宮、綜子內

親王、日月華門院、歷代皇紀、女院小傳八月十二日己

未、以前左大臣藤原實經為左大臣、公卿補任、歷代

皇紀、十四日辛酉、京師諸國大風、發屋傷稼、一代

東鑑、九月十二日己丑、鎌倉雷、東鑑冬十一月

二十三日己亥、前相模守北條時賴卒、歷代皇紀

東鑑、二十四日辛丑、熊野本宮火、歷代皇紀、帝王編年記、帝

二十五日壬寅、月犯房第三星、東鑑是歲罷五

節風流棚、歷代皇紀

文永元年甲子、春二月二十日癸酉、改元、

一代要記、皇年代略記、三月二十日戊戌、

先是前權大納言藤原實藤殺建曆寺宮仕

法師、僧徒請流實藤、又詐四天王寺別當職



永屬園城寺、朝議不決、至是僧徒自火講堂、

四天王院、戒壇院、常行堂、法華堂等、記、天、台、要

座、主二十五日庚子、僧徒奉日吉神輿入皇

居、平條東洞院、及一院新院宮、官兵拒之、代、歷

皇、紀、天、台、座、主、記、○、皇、紀、今、出、河、內、相、府、記、

為、二、十、六、日、今、從、座、主、記、一、代、要、記、帝、王、編、

年、記、僧徒棄神輿而走、王、編、年、記、帝三十一日

辛丑、遷神輿於祇園社、二十七日壬寅、流藤

原實藤於淡路、台、座、主、記、天四天王寺別當

職、改屬延曆寺、皇、歷、代、夏四月十三日丁巳、有

羽蟻起、日吉社、十五日己未、小比睿社寶殿

震動、十七日辛酉、八王子寶殿震動、天、台、座、

十八日壬戌、神輿歸座、一、代、要、記、五月二日乙亥、

延曆寺僧徒燒園城寺戒壇、堂塔房舍悉亡、

一、代、要、記、歷、代、皇、紀、五、代、帝、王、六月二十六

物、語、帝、王、編、年、記、天、台、座、主、記、日己巳、彗星見東北、歷、代、皇、紀、皇、代、連月不

滅、五、代、帝、二十七日庚午、震金峯山藏王堂、

災、年帝、王、編、秋七月十六日戊子、修熾盛光法

於萬里小路殿、禳彗星、天、台、座、二十日壬辰、

修五大虚空藏金輪法於禁中、禳天變疾疫、

園太曆康 辛丑晦、春日山鳴動、八月六日丁

未、卜春日社怪於軒廊、帝王編 九月十日辛

巳、前内大臣藤原家良薨、公卿補任 冬十月二十

六日丁卯、一院新院幸日吉社、二十七日戊

辰、兩院還宮、台座主要記、天 是歲北條時輔來

居六波羅南方、將軍執權次第

二年乙丑、春正月辛未朔、日當蝕、雨不見、深

院關白記、歷代皇紀 二月十二日壬子、筑前

宮崎社火、歷代皇紀 二十八日戊辰、祈晴、

深心院 三月戊寅、鎌倉地震、東鑑 夏四月十八

日丁巳、關白良實罷、以左大臣藤原實經為

關白、公卿補任 ○一代要記、歷代皇 五月七

日甲辰、徙御大宮殿、帝王編 冬十月二日丁

卯、無品幸仁親王薨、皇胤紹運錄 ○歷代皇

五日庚午、關白實經罷左大臣、以右大臣藤

原基平為左大臣、内大臣藤原基忠為右大

臣、大納言藤原冬忠為内大臣、十一月藤原

冬忠罷左近衛大將公卿補任歷代皇紀八

日壬寅權大納言藤原家經兼左近衛大將

公卿補任一代要記、歷代皇紀、十二月十日甲戌、彗星見東

方五代帝王物語○歷代皇紀、二十一日庚

寅續古今和歌集成本書序、

三年丙寅春二月乙丑朔鎌倉雨泥東鑑二十

三日丁亥修七佛藥師法於萬里小路殿、禳

彗星天台座主記三月五日戊戌、鎌倉雨雹大如

李東鑑七日庚子、一院幸日吉社歷代皇紀夏四月

二十七日庚寅、天皇一院新院慶蓮華至院

一代要記、五代帝王物語、六月十九日庚辰、召還前權大

納言藤原實藤於淡路公卿補任二十四日乙酉、

鎌倉地震、秋七月三日癸巳、歲星犯五諸侯

第三星東鑑二十日庚戌、征夷大將軍宗尊親

王為北條時宗所逐、歸京師一代要記、五代帝王物語、

編年記、東鑑、參取保曆間記、○保曆間記二

十四日甲寅、以惟康王為征夷大將軍公卿補任、

一代要記、歷代皇紀、五代帝王物語、○增鏡為二十七日八月十八日戊

寅、大風雨、明堂陰陽寮守護社延曆寺諸堂

多壞、西國被害殊甚、增鏡○本書為四年、今從天台座主記、一代要

記、冬十一月十六日甲辰、一院幸春日社、五代

帝王物語○還宮日闕

四年丁卯、春正月十九日丁未、內大臣藤原

冬忠罷、二月二十三日辛巳、權大納言藤原

家經為內大臣、公卿補任、歷代皇紀夏五月丁亥朔、日

當蝕、雨不見、十五日辛丑、祈晴丹生貴布禰、

十九日乙巳、盜入大學寮、裂孔子十哲畫像、

遣使檢之、二十三日己酉、修如法經十種供

養、原輕繫、六月五日辛酉、祈晴、十三日己巳、

避方忌于三條坊門殿、十七日癸酉、祈晴、秋

八月四日戊午、吉田社怪於軒廊、吉續十

三日丁卯、鷺集內侍所、廿九日癸酉、知仁

親王薨、帝王編年記○皇胤二十七日辛巳、

祈晴、吉續九月十四日戊戌、平院幸四天王

寺、帝王編年記冬十月十一日甲子、免輕囚、

吉續十二月乙丑、前太政大臣公相薨、公卿補任

帝王編年 十二月九日辛酉關白實經罷以

左大臣藤原基平為關白公卿補任歷代皇紀攝關傳

五年戊辰春正月十四日丙申京師大火一代

要記二月六日丁亥北條時宗奏蒙古因高麗

求通好高麗奉書附使獻方物朝議草荅書

時宗以蒙古書辭不遜抑而不遣却其使五代

帝王物語○十代要記為閏正月二十五日丙

午奉幣二十二社禱弭蒙古難三月二十八

日巳卯卜住吉社怪於軒廊帝王編年記夏四月

十三日甲午以蒙古難遣權大納言藤原通

雅於伊勢奉宸筆宣命及幣大神宮五代帝王物語

參取伊勢公五月四日甲寅地大震六月丙

辰修天曹地府祭禳地震吉續年記七日丁

巳修北斗法十八日戊辰祈晴六月五日乙

酉震法勝寺九層塔十三日癸巳避祇園神

輿于萬里小路殿關白基平上意見十二條

十五日乙未還宮二十二日壬寅遣使盾列

池上山階大内山圓宗寺法住寺大原金原

陵告蒙古難吉續記二十五日乙巳以皇子世

仁為親王吉續記、歷代皇紀、帝王編年記、皇

秋七月七日丙辰讀孔雀經于神泉苑祈雨

十七日丙寅讀經清瀧龍穴吉續記十八日丁

卯彗星見北方歷代皇紀八月十五日甲午詩歌

合吉續記二十五日甲辰立世仁親王為皇太

子吉續記、五代帝王編年記、以右大臣藤原基

忠為傳公卿補任、冬十月五日壬午一院薙

髮增鏡、雅言記、五代帝王編年記、以右大臣藤原基

平辭左大臣公卿補任十一日戊午先是梶井門

徒有所訴不許及一院將受戒於青蓮院梶

井門徒怒至是襲青蓮院門徒奪日吉聖真

子客人神輿一代要記十九日丙寅關白基平薨

公卿補任、五代帝王編年記、二十七日甲寅以

右大臣藤原基忠為左大臣內大臣藤原家

經為右大臣權大納言藤原通雅為內大臣

吉續記、歷代皇紀、為十一月二日、十二月六日壬

午號中宮曰今出川院一代要記、貴女十日

丙戌、以左大臣藤原基忠為關白、公卿補任、攝關傳、○

歷代皇紀 為二十七日癸卯、北條時宗沒梶井

青蓮院兩門跡、付於天台座主慈禪、參取一

天台座主記

六年己巳、春正月十日丙辰、梶井青蓮院門

徒奉八王子客人等神輿入京、訖座主慈禪、

遣兵禦之、一代要記○今出河內相府記 十

九日乙丑、內大臣藤原通雅罷右近衛大將、

公卿補任 二月八日甲申、大宮院東二條院

詣春日社、帝王編 十六日壬辰、復梶井青蓮

院兩門跡、二十日丙申、神輿歸座、一代要記 三月

丙午朔、月華門院崩、女院小傳、增鏡○後宮

關白基忠罷左大臣、二十七日壬申、權大納

言藤原師忠兼右近衛大將、公卿補任、歷代

夏四月二十三日戊戌、以右大臣藤原家經

為左大臣、內大臣藤原通雅為右大臣、大納

言源通成為內大臣、公卿補任、一代要記○

六月二日丙子、歲星熒惑犯太微、右執法、五代

帝王物語、日據 帝王編年記、七月辛巳、前太政大臣實氏

薨、公卿補任、帝王編年記、一代要記、秋九月四日丁未、法皇

新院大宮院東二條院幸四天王寺、帝王編年記

先是蒙古使黑的殷弘奉書來求答書、對馬

島拒而不納、蒙古虜島人二人而去、五代帝王物語、

使者名、是月令高麗送還之、關東評定傳、冬十一

月九日庚戌、內大臣源通成罷、公卿補任、○

日二十八日己巳、以權大納言藤原師忠為

內大臣、公卿補任、一代要記、攝關傳、

七年庚午、春正月二日壬寅、安藝嚴島社出

雲杵築社火、參取帝王編年記、三月十四日癸

丑、行幸春日社、歷代要記、夏四月二十日己

丑、東寺塔火、一代要記、帝紀、是月天皇患瘧、宮

殿多怪、五代帝王物語、五月二十六日乙丑、奉幣石

清水宮、謝香椎廟火、廢朝五日、帝王編年記、○香椎廟火、

月日無、六月十三日辛巳、避祇園神輿于萬

里小路殿、十五日癸未、還宮、園太曆、康秋八

月十五日壬午、詩歌合、十六日癸未、卜賀茂



社怪吉續記二十一日戌子、五條殿火吉續記

紀、皇代略記天皇避之萬里小路殿、廢朝三日、王編年記

日吉續記九月七日甲辰、徙御二條殿園太曆文和二

年丁卯晦、詩歌合帝王編年記閏月九日丙子、詩

歌合吉續記冬十月七日癸卯、如龜山殿、臨法

皇宸筆法華八講歷代帝王物語十一月乙未

晦、前關白良實薨公卿補任攝關傳

八年辛未、春三月十日癸酉、右大臣藤原通

雅罷公卿補任二十七日庚寅、以內大臣藤原師

忠為右大臣、權大納言藤原師繼為內大臣、

公卿補任夏四月十五日戊申、大風、延曆寺

常行堂法華堂火歷代皇紀五月七日己巳、避方

忌于六條殿園太曆康六月旱僧日蓮書秋八月

壬辰朔、日有食之、九月二日癸亥、北條時宗

奏、高麗奉書告蒙古圖來寇、五日丙寅、熒惑

犯天江星、十五日丙子、法皇幸四天王寺、

代要記作二十一日壬午、熒惑犯天江星吉續

記庚寅晦、法皇還宮、一代要記冬十月二十三日

癸丑、北條時宗奏、蒙古使趙良弼與高麗使

俱來求通好、寫國書進之、不報。吉續記、不報

物語、○五代帝王十一月二十二日壬午、修

熾盛光法、祈弭蒙古難。吉續記十二月十六日

丙午、遣權中納言藤原公守告蒙古難於大

神宮。伊勢公卿敕使例、參取吉日十九日己酉、

以皇姪滿仁為親王。仁和寺御傳○本是月

北條義宗來居六波羅北方。關東評定傳、五

九年壬申、春正月十一日庚午、法皇違豫、十

六日乙亥、以法皇疾罷國栖奏、二十六日乙

酉、奉幣九社、禱法皇疾。帝王編二月十一日

庚子、如龜山殿、視法皇疾、十三日壬寅、還宮、

增鏡十五日甲辰、北條時宗殺六波羅南方北

條時輔。一代帝王要記、五語十七日丙午、法皇崩、一代

要記、歷代皇紀、帝王十九日戊申、葬後嵯峨天

皇。帝王編、略記秋八月九日甲午、皇后崩、一代

要記、歷代皇紀、帝王十三日戊戌、葬京

極院。後宮略傳、女院小傳、年

十年癸酉、春正月乙卯朔、日有食之、吉續記十

六日庚午、彗星見西方、一代要記、歷代皇紀、二月十四

日丁酉、前太政大臣實基薨、公卿補任三月二十

二日乙亥、客星見、歷代皇紀夏四月十二日甲午、

右大臣藤原師忠罷右近衛大將、權中納言

藤原家基兼右近衛大將、公卿補任、一代要記二十三

日乙巳、詔曰、我朝之言聖代者、莫不歌延喜

之治、稱天曆之政、然猶屈明問化、焦思於淳

素之風、虛心求規、側身於守文之日、朕以不

敏、謬受洪緒、譬猶欲涉淵水、未知所濟、爰彗

客春見、示奇合之徵、坤儀夏震、觀厚德之應、

是朕政之有闕歟、若民心之未嘆歟、况頃者

陰陽失節、水旱不時、雖有帑藏之名、更無貢

賦之實、庶官常乏榮辱之主、兆民併為游惰

之輩、但行帝道則帝、行王道則主、無謂澆訛

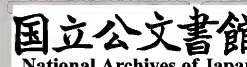
之時、聚唇議之、無謂疲弊之國、勦力救之、古

不云乎、天時不如地利、地利不如人和、宜令

公卿大夫重官外國五位已上、職居官長、秀

才明經、課試及第、名為儒士者、各去封事、極  
 陳得失、凡號令之不便於時、言而無諱、政化  
 之有益於國、犯而勿隱、庶得忠謨、以匡政術、  
吉續五月五日丙辰、關白皇太子傳基忠罷、  
 以前右大臣藤原忠家為關白、公卿補任、歷代皇紀、攝關  
 傳、十四日乙丑、修七佛藥師法、禳天變、天台座主  
記閏月十九日己亥、以左大臣藤原家經兼  
 皇太子傳、公卿補任六月十八日戊辰、讀經神泉  
 苑、祈雨、二十日甲戌、讀經清瀧龍穴、秋七

月十日己丑、修請雨經法于神泉苑、十二日  
 辛卯、避方忌于龜山殿、吉續○自閏月不  
 雨、至是月、歷代皇紀、帝王編年記八月二日辛亥、避方  
 忌于龜山殿、三日壬子、還宮、吉續十六日乙  
 丑、前左大臣藤原實雄薨、公卿補任、吉續冬十月  
 十二日庚申、京師火、一代要記、歷代皇紀延及六條殿  
 六條院若宮長講堂、一代要記、帝王編年記十五日癸  
 亥、修尊星王法、禳地震、增鏡二十日戊辰、皇居  
 大炊御門殿火、一代要記、歷代皇紀、寺社雜事記、增鏡



日本書紀卷之六十一

十一年甲戌春正月二十五日癸卯遷押小路殿增鏡二十六日甲辰天皇讓位于皇太子

歷代皇紀帝王編年上尊號曰太上天皇皇

代略記稱新院及伏見帝登極改稱中院

一代要記正應二年九月薙髮吉續記一代要記

代略記法名金剛眼御製南禪寺

紀仁和寺諸書記鈔○增嘉元元年四月受戒

東大寺皇代略記三年九月十五日已

未法皇崩于龜山殿年五十七皇胤紹運錄

禮記一代要記火葬分藏御骨於淨金剛院法

華堂南禪寺金剛峯寺文應皇帝外紀遺詔

稱龜山院皇代略記皇帝天資英銳多材藝

大炊御門殿火大宮院皇太子倉皇出宮求

門鑰不得火已及車蓋帝雅多力足蹋開之

皆得無恙禪位之後聽政於院中者十餘年

弘安中蒙古來寇帝深憂之御書願文奉大

神宮祈以身代國難增鏡伏見帝之立也固非

帝之本意是以不樂涉日適狂賊淺原為賴

日本書紀卷之六十一 本記 三十

大日本史卷之六十二終

入犯宮闈時論疑帝之所使帝甚不安賜誓

書北條貞時以白馬增鏡異本帝深信佛法

最崇禪法捨禪林寺離宮創南禪寺御製願

文梁牌增鏡普門嘗和達磨忌偈曰江浪激

奔嵩雪寒栖栖南北不安聞當時若得親相

見不在魏梁庸主間法皇

大日本史卷之六十二終

大日本史卷之六十二終

本紀第六十三

權中納言從三位源光圀修

男權中納言從三位綱條校

玄孫權中納言從三位治保重校

後宇多天皇

後宇多天皇諱世仁龜山帝第二子也皇年

記皇代略記皇代記五代帝王物語○一母

京極院文永四年十二月癸丑朔生皇胤紹

大日本史卷之六十二終

代皇紀帝王編年 五年六月為親王八月為

皇太子記一代要記皇年代略六年十月著袴

十年十二月始讀孝經皇年代略十一月

正月二十六日甲辰皇太子受禪於二條殿

皇胤紹運錄一代要記毘沙門堂所藏記以關白忠家攝政左大

臣兼左近衛大將藤原家經右大臣藤原師

忠內大臣藤原師繼權大納言兼右近衛大

將藤原家基竝如故公卿補任一代要記二月二

日己酉尊龜山天皇曰太上天皇皇胤紹運錄

紀皇年三月二十六日癸卯天皇即位於太

政官廳時年八歲一代要記歷代皇紀帝王

代略記天祚禮祀職掌錄○東寺長者補任

夏四月十二日戊午關東大風殺木關東評

六月二十日甲子攝政忠家罷公卿補任以左大

臣藤原家經攝政帝王編年記公卿補任興

記歷代皇紀秋七月十三日丁亥修水天供

天台座十七日辛卯攝政家經罷左近衛大

將公卿補任一代要記○歷代癸卯晦前征夷

大將軍 一品中務卿宗尊親王薨

皇胤紹運 錄、歷代皇

紀、將軍執權次第、○據長曆七月、小盡、而帝

誤、九月十日癸未、權大納言藤原忠教兼左

近衛大將、公卿補任、一代、冬十月五日丁未、

蒙古來寇對馬、間、一代要記、皇年代略記、保曆

訓、東寺長者補任、日蓮注畫讚、○帝王守護

代右馬允惟宗助國死之、十四日丙辰、寇壹

岐守護代平景隆死之、八幡愚童訓、十九日

辛酉、寇筑前、一代要記、日蓮注畫讚、掠沿海郡邑、日蓮

讚 二十日壬戌、太宰府兵拒之、不利、既而賊

船二百餘、漂歿、餘賊宵遁、參取、歷代皇紀、一

補任、○關東評定傳為二十四日、蒙古侵太

宰府、敗北、日蓮注畫讚、二十九日、大戰、八幡

愚童訓、十一、二十二日、甲子、御禊、皇胤紹運

月、蒙古古引歸、錄、一代要

略、帝王編年記、皇代記、增鏡、○皇年代、十一

月七日己卯、修金輪法於延曆寺、天台座奉

幣十六社、十三日乙酉、奉幣三社、竝祈平蒙

古難、帝王編、十九日辛卯、大嘗、皇胤紹運、錄、

王編年記、皇代、二十日壬辰、以蒙古將復來



寇罷五節一代要記、二十二日甲午、罷清暑堂

神樂猶修、迴立殿節會增鏡、十月七日己酉、

修七佛藥師法于延曆寺根本中堂、禳蒙古

難天台座主記、十四日丙辰、卜賀茂社石清水宮

鳴動于軒廊帝王編年記、前右大臣藤原公基薨

公卿補任一代要記、二十九日辛丑、先是盜發柏原山

陵至此遣使檢之仁部記

建治元年乙亥、春二月六日丁未、卜賀茂社

鳴動於軒廊帝王編年記、十一日壬子、鷹司院崩

仁部記、女院小傳、園太曆貞和二年、○一代要記、作文永十一年十一月十一日誤、諸書

葬、列見罷宴、和二年、貞三月二十八日己亥、

號準三宮藤原位子曰新陽明門院歷代皇紀、帝王

編年記、○貴女鈔作二十四日、一代要記、係四月不日、謚號雜記、前年三月二十四日、

夏四月十三日甲寅、六條殿成新院移御焉

歷代皇紀、十五日丙辰、遣内大臣藤原師繼於伊

勢奉幣大神宮伊勢公卿敕使例、一代要記、歷代皇紀、皇年代略記、蒙

古改國號曰元、使其臣杜世忠、何文著、撒都

魯丁等、至長門室津關東評定傳、二十三日甲子、

慶長講堂

歷代皇紀帝王編年記一代要記

二十五日丙寅

改元

一代要記歷代皇紀東寺長者補任園太曆文和元年

五月十六

日丙戌興福寺僧徒以訴事遷春日神木於

移殿

興福寺略年代記移殿據一

六月庚子

朔日有食之

東寺長者補任

九日戊申前攝政右大

臣忠家薨

公卿補任一代要記攝關傳

二十二日辛酉興

福寺僧徒遷神木於金堂前

一代要記興福寺略年代記

秋七月三日辛未罷法勝寺八講

園太曆貞和元年

八月二十日戊午春日神木歸座

興福寺略年代記

二十七日乙丑以前右大臣藤原通雅為太

政大臣

公卿補任歷代皇紀帝王編年記園太曆觀應元年九月七日

甲戌北條時宗斬元使杜世忠何文著等五

人於鎌倉

帝王編年記作六年減省公私用日保曆間記係二年

費權停京師大番兵選武幹士分遣鎮西諸

國以備元寇

關東評定傳

冬十月二十一日戊午

攝政左大臣家經罷以前關白兼平攝政

補任

一代要記歷代皇紀帝王編年記

二十七日甲子以皇從

兄熙仁為親王

一代要記帝王編年記皇代略記○歷代皇紀皇

年代略記 為十四日 十一月五日辛未立熙仁親王為

皇太子 一代要記 歷代皇紀 皇胤紹運錄 帝王編年記 皇代記 ○增鏡作十月五日

誤日以右大臣藤原師忠為傅 公卿補任 攝關傳 二十

三日己丑遣使柏原山陵是月北條時宗以

北條實政為筑紫探題以備元寇 帝王編年記 十

二月八日甲辰內大臣藤原師繼罷 公卿補任 一代要記

要記 二十二日戊午以右大臣藤原師忠為左

大臣權大納言藤原忠教為右大臣權大納

言藤原家基為內大臣 公卿補任 一代要記 歷代皇紀 帝王編年

記 是月北條時國來居六波羅南方 帝王編年記 平

氏系圖 ○將軍執權次第係三年

二年丙子春正月二十八日甲午新院幸春

日社二十九日乙未還宮 一代要記 三月二十九

日甲午太政大臣通雅罷 公卿補任 園太閏

月五日庚子修孔雀經法禳元寇 孔雀經御

二十一日丙辰三條坊門殿火 歷代皇紀 皇

和太曆文 夏五月四日戊戌前太政大臣通雅

薨 公卿補任 一代要記 ○園 六月十四日丁

丑、祇園御靈會、神人與近衛行清爭鬪、○行清姓

闕、燒三條篝屋、棄神輿而去、上皇敕還之本

社、天台座主記、參取一代要記、冬十二月十四日甲戌、以

攝政兼平為太政大臣、職仍舊、公卿補任、一代要記、歷代

皇紀、二十三日癸未、避方忌于六條殿、貞和三年

三年丁丑、春正月三日癸巳、天皇加元服、一代

要記、帝王編年記、皇年、二十一日壬子、觀新

院於龜山殿、一代要記、歷代皇紀、園泛舟大

井川放鸕鷀、增鏡二十四日甲寅、還宮、一代要記、園太

曆文和、祈弭元寇於十二社、始自是月、月一

社、興福寺略廿月二十一日庚辰、右大臣藤

原忠教罷左近衛太將、○歷代皇紀夏四月

二十六日乙酉、攝政兼平罷太政大臣、公卿補任

○一代要記、五月八日丙申、春日神木遷座、

興福寺、略年代記○秋七月十四日辛丑、京

師大火、延及六條殿、參取一代要記、歷代皇紀、帝王編年記、興福寺

略年代記、園太、十五日壬寅、常盤井殿火、一代

曆文和二年

略年代記、園太、十五日壬寅、常盤井殿火、一代

要記、歷代皇紀、園二十六日癸丑、震興福寺、

災、一代要記、歷代皇紀、帝王編年記、興福寺、

略、年代記、○皇年代略記、皇代略記、係二、

年、八月戊午朔、遣左大辨藤原經長檢之、王帝

編年、冬、十月丙辰朔、日當食、陰雨不見、東寺長者

補、十四日己巳、幸嵯峨第、○本書云、準后、嵯峨第、不載其名、今

不可、十六日辛未、還宮、和園太曆文三年十二月六

日庚申、以自秋多疫、轉讀仁王經於法勝寺、

和園太曆貞十九日癸酉、皇太子加元服于清涼殿、歷代皇紀、帝王編年記、皇涼殿、據增鏡、二十九日癸

未、敕五畿七道、轉讀仁王經、禳疫、和園太曆貞元年

弘安元年戊寅、春正月、北條時村來居六波

羅北方、關東評定傳、將軍執權次第二月二十五日戊寅、

內大臣兼右近衛大將藤原家基轉左近衛

大將、權大納言源通基兼右近衛大將、公卿補任

一代要記、二十九日壬午、改元、一代要記、帝王編年

代記、園太曆、夏四月十日癸亥、觀競馬、帝王編年

記、五月十二日甲午、延曆寺僧徒奉日吉十

禪師八王子客人三神輿詣關訶慶園城寺

金堂準御齋會、棄神輿於省中而去。一代要記

歷代皇紀、帝二十五日丁酉、收園城寺宣旨。一代要記

要記、十六日戊戌、日告神輿歸座。帝王編年記

作十日十八日庚子、使一百僧慶等身十一面

觀音像於興福寺禳疫。興福寺略二十六日

戊申、卜疫軒廊。園太曆貞和元年二十七日己酉、以

柰良僧徒訴、流前參議藤原賴親於安藝。公卿

補任、○一代要記、六月二十二日甲戌、奉幣二

木、禳疫。園太曆貞和元年秋八月二十三日甲

戌、內大臣藤原家基罷左近衛大將。公卿補

要記、○歷代皇紀、作二十四日、是月萬里小路殿成、新院徙

御焉。增鏡冬十月二十一日辛未、新院幸春日

社、一代要記、興福寺略年代記、二十三日癸酉、還宮。一代要記

閏月十三日壬辰、二條殿火。一代要記、歷代

代略記、天皇避之萬里小路殿。增鏡十二月七

日乙酉、以攝政兼平為關白。公卿補任、一代

帝王編年記、九日丁亥、啓仁親王薨。皇胤紹運錄

代皇紀、二十七日乙巳、續拾遺和歌集成。勅撰

尊卑分脈、增鏡。○是月禁車服僭侈。增鏡

二年己卯春正月十日戊午權大納言藤原

兼忠兼左近衛大將。公卿補任夏五月四日

庚戌石清水神人奉神輿入京請罪殺神人

者遣兵禦之棄神輿於五條東洞院而去敕

遷之東寺八幡宮。仁部記帝王編年記善廢

朝五日。仁部記歷七日癸丑以石清水訴奪

檢非違使別當藤原親朝官。公卿補任歷代

記作八日甲寅石清水神輿歸座。仁部記善

法寺文書○帝王儀準放生會。仁部二

日庚午奉幣石清水宮。善法寺六月二日戊

寅赦藤原賴親。公卿補任十五日辛丑斬元將

夏貴范文虎使于博多。關東評冬十月北條

時宗遣兵筑紫備元寇。帝王編十二月十八

日辛卯敕京畿諸國每年自八月一日至十

五日嚴禁殺生神社供祭者不在制限。鳩嶺

是歲造興福寺。代要記興福

三年庚辰春三月四日己巳新院幸日吉社

歷代要記 五日丙午還宮十四日乙卯長谷

寺火一夏五月十二日壬子行幸北白川

殿帝王編十月丙辰長谷水暴溢漂溺居

民六月二十四日甲午延曆寺僧徒聞慶園

城寺金堂將準御齋會率眾攻之與衛兵戰

要記 秋七月十一日庚戌前内大臣藤原家

基薨公卿補任九月十二日辛亥繼仁親王

薨歷代二十四日癸亥宮碕八幡宮火歷代

皇年代 冬十月二十日丙申鎌倉大火關東

評定傳園太 十月六日甲辰奉幣石清水

宮告宮碕宮火帝王編二十七日乙丑毘沙

門堂火歷代 四年辛巳春二月十六日壬午新院幸熊野

王編年記 帝 三月九日乙巳還宮一夏四

月九日甲戌前内大臣藤原師繼薨公卿補

要記 五月二十一日丙辰元兵太舉來寇歷代

皇年代略記 敕諸寺誦經禱寇平增鏡六月四

日戊辰讀經於石清水宮童訓五日己巳



元兵侵太宰府歷代皇紀十三日丁丑破元兵殺

獲千餘人童八幡愚是日修孔雀經法東寺長

十八日壬午轉讀最勝玉經百部於石清水

宮二十日甲申新院謁石清水宮精禱一夜

使從臣奏神樂太宰府言自本月六日至十

三日與元兵日夜會戰殺千餘人賊兵少卻

二十三日丁亥使百僧轉讀法華經一千部

於石清水宮限十日秋七月甲午朔轉讀大

般若經於石清水宮及禱於七社童八幡愚十

一日甲辰新院幸春日社十三日丙午還宮

十九日壬子又幸日吉社二十日癸丑還宮

一代要記二十六日己未會持戒僧數百口於石

清水宮限七日夜誦尊勝陀羅尼歷代要記

童八幡愚轉讀大般若經歷代皇紀閏月甲子朔日

當食陰雲不見東寺長是日大風有黑雲覆

石清水宮有白羽鳴鏑出宮西去增鏡二日乙

丑遣大納言藤原經任於伊勢奉幣大神宮

祈弭元寇伊勢公卿敕使例一代要記四日

丁卯使六百僧轉讀大藏經於石清水宮三

日一代要記愚童訓為五日八幡十四日丁丑太宰府驛

奏本月朔大風元軍艦悉歿於肥前鷹島取參

一代要記皇代略記保曆間記增鏡十四日據皇紀

鷹島據愚童訓及關東評定傳八月北條貞要記

時流北條時光於佐渡參取保曆間冬十月

四日丙申興福寺僧徒奉春日神木入京訴

石清水神人傷春日神人歷代皇紀使兵士禦之

僧徒棄神木而去帝王編年記興福寺略年代記與六日戊戌

移之法成寺一代要記帝王編年記與十五日丁未金峯

山僧徒奉藏王神輿入京置之法成寺一代要記

帝王編年十一月十八日庚辰以神木入

京罷五節設平座帝王編年

五年壬午春正月壬戌朔以神木入京元會

不御殿園太曆貞不奏吹笛七日戊辰白馬

節垂簾徹樂十四日乙亥罷御齋會帝王編年

十六日丁丑蹈歌節不御殿園太曆貞是月

罷敘位園太曆文三月巳丑晦修五壇法七

日一代要記夏大疫和元秋七月戊午朔日

有食之東寺長者補任三日庚申罷法成寺八講園太

曆貞和三年冬十月二十五日辛亥延曆寺僧徒

遷八王子十禪師客人三神輿於中堂訢四

天王寺別當職復屬園城寺一代要記十一

月二十六日壬午常盤井殿火一代要記歷

曆文和二年十二月十四日庚子以興福寺訢流

因幡守賴重於越後一代要記○十六日壬

寅毘沙門堂火歷代皇紀十九日乙巳以興福寺

訢流權中納言源具房於安藝前權中納言

源資平於越前公卿補任彈正忠職

直於土佐一代要記○二十日丙午石清水

神人以流源資平源具房棄神輿於大渡帝王

編年二十一日未春日神木歸座一代要記

皇紀皇代略記興西小六年癸未春正月六日辛酉延曆寺僧徒以

不聽祇園赤山京極寺訢奉祇園京極寺八

王子十禪師客人神輿入京參取帝王編年

大日本史卷六十三神皇正統記公卿補任歷

代皇紀、皇代略記、園太曆觀應元年、○遣六

波羅兵禦之、鏡增僧徒闕入禁闕、納諸神輿於

紫宸清涼等殿、記增代要鏡、截御簾、破年中行事

障子、一代要記天皇避之西小御所、園太曆觀應元年御

腰輿幸內大臣藤原家基近衛第、歷代皇紀

記尋幸故內大臣源通成三條坊門第、以有

狐妖遷御萬里小路殿、鏡增遷神輿於祇園社、

帝王編年記乙酉晦、以填年疾疫、救五畿七道社

寺、轉讀仁王經、和元是月以日吉

神輿入京罷敘位、園太曆文和二年○二月

二十五日庚戌、遷幸大炊御門殿、園太曆觀應元年

是月以日吉神輿入京、罷仁王會御讀經、一代

要記三月十一日丙寅、召還源具房源資平、公

補任夏五月壬午晦、卜霖及疫於軒廊、園太

元曆貞和六月罷祇園會及走馬、一代二十日

壬寅、奉幣伊勢已下五社、二十二日甲辰、轉

讀大般若經於紫宸殿、以禳疫、園太曆貞秋

七月三日乙卯、罷法勝寺八講、一代八月罷

御覽卷之六十一  
十一

釋奠宴穩座豎義及御讀經帝王編年記御

記九月四日乙卯安嘉門院崩院一代要記女

曆貞和二年冬十月二十一日辛丑徙二條

東洞院新宮歷代皇紀皇年代略記日吉神

與歸座十二月七日丁亥新院幸春日社留

七日一代要記

七年甲申春正月十五日乙丑前大納言源

基具準大臣公補任卿二月二十七日丙午廢宇

治河網代帝王編年記二十八日丁未號準三宮

悅子內親王曰延政門院歷代皇紀院號定

長記三月十八日丁卯新院幸四天王寺二十

二日辛未還宮帝王編年記○一代要記作

還宮夏四月四日壬午相模守北條時宗卒帝王

編年記關東評定傳保曆秋七月十八日甲

午前關白左大臣實經薨公卿補任一代要

記冬十二月北條兼時來居六波羅南方將軍

執權次第

八年乙酉春二月癸酉晦車駕與大宮院臨

大日本史卷六十三 本記 十六

北山第、賀準三宮藤原貞子壽九十、參取歷代皇紀

朔、還宮、園太曆文和三年、增鏡、和十八日辛卯、松尾社火、○皇年代略記、作三月四日、蓋誤、三月甲戌

卯、以前關白左大臣基忠為太政大臣、公卿補任

寺大講堂、一代要記、歷代皇紀、帝王編年記八月十九日己未、立始子內親王為皇后、女院小傳、略傳冬十月十四日癸丑、新院新陽明門院幸四天王寺、

住吉社、參取帝王編年二十一日乙丑、還宮、

與守安達泰盛、一代要記、歷代皇紀、帝王編年記、保曆間記

九年丙戌、春二月六日癸卯、安嘉門院崩、歷代皇紀、女院小傳、諸書葬關三月二十七日甲午、行幸春日社、一代要記、興福寺略年代記至美豆頓宮、雷電、雨雹、

大如橘子、從官失儀、○諸書還宮日關夏六月十二日戊申、新院幸日吉社、大風雨水、一代要記冬十月二十五日戊午、以皇子邦治為親王、一代要記

月二十五日戊午、以皇子邦治為親王、一代要記

皇年代略記、皇代記、皇代略記、十一月十九日壬午、西大寺

僧叡尊慶宇治橋、本院新院臨焉、一代要記二十

七日庚寅、興福寺僧徒遷春日神木於移殿、

訐造寺後期、帝王編年記、皇紀、公卿補任

十年丁亥、春正月二日癸巳、觀新院、一代要記二

十四日乙卯、奉幣大神宮、謝月讀宮壞、帝王編年

記三月五日乙酉、夜有光怪、長五尺許、從西

南飛向東南、夏五月霖雨洪水、以興福寺僧

徒不奉命、罷最勝講、一代要記六月五日甲子、大

納言源通基罷右近衛大將、征夷大將軍中

納言源惟康兼右近衛大將、一代要記、歷代

○帝王編年記作六日誤十五日甲戌、卜大神宮心柱及

感神院事、鴨社迴廊火、粟田宮樹僵於軒廊、

帝王編年記秋八月十一日己巳、關白兼平罷、以

左大臣藤原師忠為關白、公卿補任、一代要記、歷代十

三日辛未、太政大臣基忠罷、公卿補任、歷代冬十

月四日辛酉、以中納言兼右近衛大將源惟

康為親王、征夷大將軍如故、公卿補任、一代要記、大納

新編 卷六十三

言源通基兼右近衛大將歷代要記二十一

日戊寅天皇禪位於皇太子歷代要記編年記皇紀帝王

略記皇代略止尊號曰太上天皇伏見院御

運錄皇年稱新院居常磐井殿或御大覺寺

增鏡及後二條帝登作稱一院預聞政事神皇正統

據繼塵記增鏡德治二年七月薙髮法名金

剛性皇胤紹運錄一代要記十一月受戒東

大寺一代要記歷代皇紀興福寺屏絕婦女

增鏡延慶元年正月灌頂東寺受真言奧秘於

仁和寺僧禪助增鏡仁和寺御傳築一堂于

大覺寺側謝絕人事覃思密教增鏡躬為大阿

闍梨神皇正統記後使皇子性圓法親王住大覺

寺永傳真言之流增鏡又徵元僧一寧屢問禪

要及死贈國師號親滌宸奎贊其像命前權

大納言源有房作文祭之濟北集及後醍醐帝

即位徙居恒明親王大炊御門第增鏡專聽萬

機三年矣神皇正統記增鏡以羣臣奏請動妨薰修

遣大納言藤原定房諭北條高時不復預焉

本已 下乙



增鏡參取  
諸門跡譜  
正中元年六月二十五日己卯崩  
皇胤紹運錄一代要記  
○皇年代略記

于大覺寺年五十八皇胤紹運錄一代要記

作二十皇胤紹運錄一代要記  
葬於蓮華峯寺遺詔稱後宇多院皇胤紹運錄一代要記

代略皇胤紹運錄一代要記  
帝好學博綜眾藝時論謂帝文學亞於

後三條帝神皇正統記  
嘗詔前權大納言藤原為

世撰新後撰和歌集續千載和歌集拾芥鈔

脈冷泉  
家系圖

大日本史卷之六十三終

