

復古記

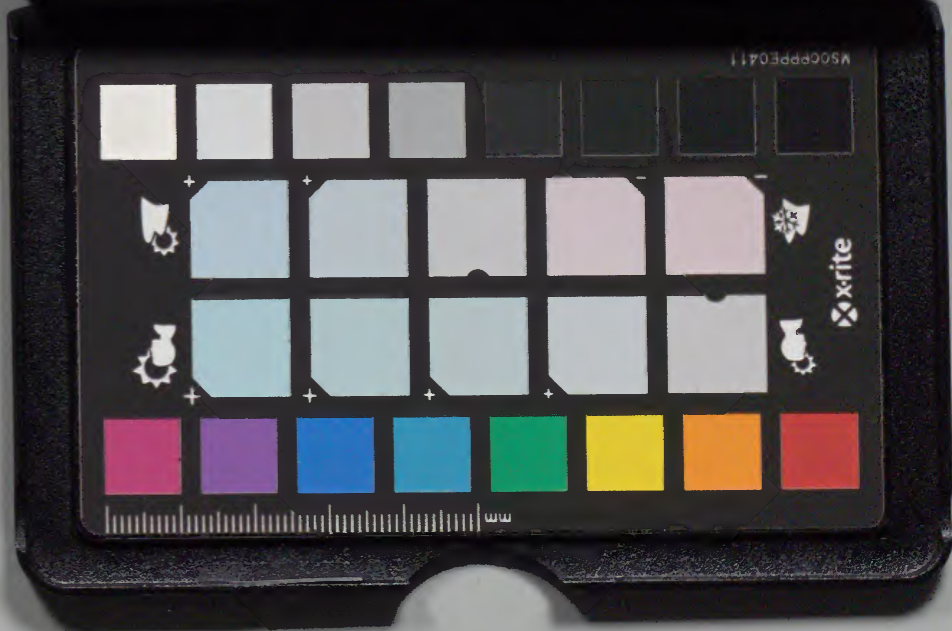
百二十二

		和書門	
四	四	二	二
八	八	五	五
二	二	七	七
七	七	號	類
二	二	架	冊
二	二	冊	架

庫文閣内		和書	
四	四	二	二
一	一	〇	〇
三	三	二	二
架	架	冊	冊
		號	號
		類	類

(七五百卅)

内閣文庫	
番號	和 48427
冊數	202 (157)
函號	141 147



復古記卷百二十二

明治元年戊辰八月二十七日

八月

二十七日。天皇位ニ紫宸殿ニ即ク時ニ年

○宣命

現神止大八洲國所知須

天皇我詔旨良万宣布勅命乎親王諸臣百官人

等天下公氏衆聞食止宣布掛畏岐平安宮尔御

字須

倭根子天皇我宣布此天日嗣高座乃業乎掛畏岐

近江乃大津乃宮尔御字志

天皇乃初賜比定賜留倍法隨尔仕奉止仰賜比授賜比恐

羨受賜留倍御代御代乃御定有可上尔方今天下乃大



政古尔復志賜
天皇御創業乃古尔基岐
代止固成賜其大御位尔即世賜進毛不知尔退
毛不知尔恐美坐位久宣布大命乎衆聞食止宣
布然尔天下治賜君者良弼乎得互平久安久治賜
布物尔在止奈所聞須爰
朕雖淺劣親王諸臣等乃相允奈扶奉革事尔依氏仰賜
比授賜倍食國乃天下乃政波平久安久仕奉止倍志所
念行須是以彌抱正直乃心氏
天皇我朝廷乎衆助仕奉止宣布
天皇我救命乎衆聞食止宣

慶應四年八月廿七日

大内記新作留
太政官日誌

○壽詞

八十日日波雖有今日乃生日乃足日尔掛卷毛畏伎明

神止大八洲所知食須

天皇乃天津御位尔登里賜倍此乃御賀乃庭上尔親王

諸臣百官人等恐美恐美言祝奉互朝日乃豐逆登尔稱

辭竟申賜久

言卷波雖畏未國稚土稚志里高天原尔天神諸伊邪那

岐命伊邪那美命二柱乃大神尔此多陀用幣流國乎修

理固成止詔知言依志賜比次伊邪那岐命天照大御神

尔詔久汝命波高天原乎所知止事依而賜比次天照大

御神高木神之命以皇御孫之命乎天津高御座尔坐

互天津壘止為互八尺勾瓊八咫鏡草那藝劍三種乃神

寶乎捧持賜大言壽岐宣皇我宇都御子皇御孫命

此乃天津高御座尔坐于天津日嗣乎天地乃共萬千秋
乃長五百秋尔大八洲豐葦原乃瑞穗之國乎安國止乎
氣所知食止言寄奉賜使比國中尔荒振神等志神問志問
志賜比神掃掃賜比語問志磐根樹立草乃垣葉乎語止
至天之磐坐放天之八重雲乎伊頭乃千別尔千別至天
降依志賜使比四方之國中尔山城乃日高見國乎安國止
定奉至下津磐根尔宮柱太敷立高天原尔千木高知至
天津日嗣所知行須皇御孫之命乃美頭乃御舍乎天
之御蔭日之御蔭止稱辭竟奉留四方國者天之壁立極
國之退立限青雲乃霽極白雲乃墜居向伏限青海原波
棹柁不干舟艦乃至留極滿都乃氣至自陸往道者荷緒
縛堅至馬尔至留極立都乃氣至
明神止天下國乃八十國島乃八十島漏留事無久墜留

事無久彌高尔彌廣尔所知食須皇御孫命之大御世
乎手長乃御代止堅磐尔常磐尔天地止共尔平久安久
所知食年事乃御賀乃吉詞乎恐美恐美稱辭竟申賜必
止申須

慶應四年八月廿七日

○大歌

和太都美乃波末乃末左古遠可楚遍都乃伎美賀千登
世乃安理可須耳世武

楚乃可須耳世武

太政官日誌

○即位式

前二日所司宣攝內外各供其職

前一日裝飾於紫宸殿敷高御座以錦高御座南並

東西敷以兩面不至東西壁各二鋪布單於長橋敷兩面

於其上但階之間自後房屬高御座以備御步人不

敢踏御前命婦等踏張斑幔於高御座後右二箇間除

間又賢聖障敷滿弘筵西幔內敷兩面端疊綠端疊各二

疊南北為御前女房候所北面中央乾良等戶懸幌北面

下之東西設褰帳命婦座於高御座東西六尺與高御

頭設威儀命婦座於褰帳命婦座後三尺更北折三尺置

親王侍從位禮於南廂東西第二間置次侍從位禮於東

西第一間南榮當紫宸殿南階南去十壹丈四許尺樹大幣

旗東樹日幣旗次御前幣二旒大幣旗西樹月幣旗次御

前幣二旒相去各壹丈四許尺大幣旗北去三丈八許尺更東西相

折各七丈三許尺樹左右第一幣旗一旒左第一幣西去

六許尺更南折七尺樹第二第三第四第五幣旗四旒相去

各六尺第五幣旗南去五尺五許寸更東折六尺五許寸

樹小幡五旒相去各六尺五自月華門北東楹以北相去

二丈七許尺自華廊東去壹丈三許尺設神祇知官事幄

其內立兀子為坐當宜陽殿南土庇西去壹丈設內辨幄

與神祇知官事幄相對其內立兀子為座其前立黑漆机

一脚幄南八許尺立鉦其南八許尺幄東砌鋪外記史等

坐當殿南面階巽坤立近仗胡床少將以上胡床左近陣

北鋪內記坐南階南去設大地國形南去設奉幣案一脚

其上置幣臺相去各二尺南去二丈七許尺更西折二丈八

許尺置典儀版位西南去八許尺置贊者版位中務置式

部省自奉幣案南去二丈二許尺置宣命版位中階南端

東西角互南去六尺更東西相折二丈五許尺東置輔相
標位南去置知官事標位南去置副知官事標位南去置
議長標位南去置判官事標位南去置一等知縣事標位
西面北上相去置一等海陸軍將三等海陸軍將標位於
各一文二許尺西輔相標位相對置議定標位南去
左近衛陣北許尺西輔相標位相對置議定標位南去
置參與標位南去置知府事標位南去置辦事標位南去
置判府事標位東面北上參與與議定相去
一文八許尺以下各同東置二等海陸
軍將標位於右近衛陣北東自一等知縣事標位南去三
丈更東折一文置權辦事標位南去置權判府事標位南
去置史官標位南去置一等判縣事標位相去各一西自
丈二許尺
判府事標位南去三文六許尺更西折一文與權辦事標
位相對置權判官事標位南去置二等知縣事標位南去
置知司事標位南去置三等知縣事標位相去各東自一
同東

等判縣事標位南去一文更西折三許尺置二等判縣事
標位西去置書記標位西去置判司事標位北面東上相
去各六許尺
西自三等知縣事標位南去一文更東折三許尺與二等
判縣事標位相對置一等譯官標位東去置三等判縣事
標位東去置二等譯官標位北面西上相
去各同東相承明門外自左
兵衛陣一文東退北南相列置官掌筆生標位西面北上
相去五許
尺自右兵衛陣一文西退北南相對置守辰三等譯官標
位東面北上
相去同東東自筆生標位南去一文五許尺置譯生標
位北面西上
相去同東西自三等譯官標位南去一文五許尺置使部標
位北面西上
相去同東南庭自宣命版位南去一文更東折二丈置外辭
標位南去七許尺異位重行置群臣標位
當日卯半刺兵部丞錄率史生省掌等檢校兵庫寮所樹
幣旗鋒等

早旦大臣參陣奏 宣命授內記辦事設幣於南殿母屋
西第一間南壁下諸衛各勒所部立仗於殿庭辰刻近衛
府擊列陣鼓一度平聲九下諸衛以次相應三刻擊進陣
鼓三度度別九下初發細聲漸至大聲仗初進擊行按スルニ此間蓋陣字ヲ脱ス
門門部分居長樂永安兩門內左右各用胡床中務省率內舍
人等左右相分陣近衛南近衛大中少將率兄部以下隊
中務陣以北左幣旗東退陣右亦準此左右中將以下帶弓箭陣南階左
右著胡床大舍人內藏寮等官人各執威儀物東西相分列
於殿庭大舍人在左近北其北有內藏寮次掃部寮次主殿寮自大舍人東退右亦西退但大藏省與內藏
對寮相左右兵衛隊承明門外左右衛門隊建禮門代內陣
諸儀辦備訖閣外卿相以下著幄承明門東自第四間以東四箇間為外辦幄代
典儀率贊者二人入自月華門各就版位九等官各分位

列居於承明門外左右內辦大臣入自宣仁門就幄神祇
知官事入自月華門就幄外辦上卿喚召使稱唯進立上
宣喚兵部省召使稱唯退出喚之丞進立上宣令擊裝畢
鼓丞稱唯退出令擊外辦鼓諸門以次應殿下鼓不應乃閱長
樂永安兩門伴佐伯兩氏各一人左伴氏右佐伯氏不帶劍者權帶率門
部不帶弓箭分入自長樂永安兩門居承明門內左右壇上胡床
床門部坐門下去壇六尺褰帳命婦二人威儀命婦二人
各相分以次就親王侍從各二人為北相分共立次侍從
二人分昇自東西階對立伴佐伯兩氏降壇北面立門下
門部閱承明門諸門共閱各還本位兵庫頭進甲內辦大
臣云令擊召刀稱鼓大臣宣令擊稱唯退喚鼓師名鼓師
稱唯頭命云擊喚刀稱鼓鼓師稱唯擊之諸門皆應七等
官以上自承明門左右扉分入於東西各就位八等官以

下分於承明門外左右就位參議以上依次起幄坐就列
參入諸仗及內舍人兩氏共立式部省省掌二人趨進互
稱大夫等應參進各一聲五位以上依次自承明門參入
錄二人立門外互稱容止立定 皇帝就高座早晚依命
婦四人分在 御前到高座下內侍二人持御劔壘匣相
並前行 御座定置劔壘於 御座右邊退下命婦引還
于時殿下擊鉦三下其儀同召命婦二人相共進褰御帳
復本坐 宸儀初見執仗者俱稱警式部稱面伏近代不
群臣磬折諸仗共居辨事昇自高 御座後階進自右欄
內至 御前邊膝行進幣於 宸儀畢退下如初進之儀
次神祇知官事起幄座自西階昇殿經南榮自南廂西茅
四間進昇自高 御座後階進自右欄內至 御前邊膝
行進受幣退下自南廂第四間經南階西邊降庭上就案

斜向奉幣畢更昇殿如初降之儀南廂東折進當母屋中
央間膝行進於高 御座下奏奉幣畢之由下殿復幄座
如初進之儀典儀曰再拜贊者承傳卿相百官再拜訖宣
命大夫進自本位就宣命位宣制云現神止大八洲國所
知頌天皇我詔良宣布布勅命乎親王諸臣百官人等
天下公民衆聞食止宣布群臣共稱唯再拜掛畏伎平安
宮尔御宇須倭根子天皇我宣布云口宣布群臣稱唯再
拜然尔天下治賜留倍君波良弼乎云々宣群官稱唯再拜
舞蹈再拜或宣制待宣命大夫退復本列而止外辨上首
進標位與宣命版之間版不置奏壽詞畢復本列而止歌人
樂人進入自承明門東扉經左御前幣與門部座之間東
進更自四等官與左幣禎之間北進就床子北奏大歌畢
退如初進之儀典儀曰再拜贊者承傳群官俱再拜謂群官

官訖殿上左親王謂在進當御前傍行數步北折進跪
膝行數步稱禮畢膝行却退乃立傍行還如初進之儀復
本位殿下擊鉦三下其儀命婦垂帳訖復本座執仗者稱
蹕皇帝還入後房閣內大臣令槌退鼓其儀諸門鼓皆
應九等官自上而罷如初進之儀卿相以下百官俱自上
而罷槌退鼓鼻官且罷不待諸門鼓應但百官同出
閉門諸衛叩鉦解陣矣

公文錄

御即位鋪設

殿上除戶間又賢聖障子不立之北
高御座度母屋中央設之今
御帷子御帳臺

青地錦高御座上

纓網緣疊二枚青地錦上

唐錦緣龍鬢土鋪一枚纓網緣疊

軟錦緣大茵一枚唐錦緣龍鬢土

東京錦小茵一枚軟錦大茵

左右御脇足各一脚安劔

赤地錦朱欄內

但所置鎮子

兩面高御座南並東西二敷之不至

但所置鎮子

筵道自清涼殿屬高御座敷

布單筵道上

兩面布單上御步

但所々置鎮子

草整兩面二基

左右褰帳命婦坐兩面各一基高御座南端一平頭東

左右威儀命婦坐各一基北褰帳命婦坐後三尺二

之

位兩面緣二帖

左右親王坐兩面各一帖南廂東西第二間楹ヨリ南

東西二退一尺四寸敷之

左右第一侍從坐緣各一帖親王位後三尺五寸九

寸二設之

左右第二侍從坐緣各一帖南榮東西第一間ヨリ南

尺二東寸西退ヨリ敷之

幣案一脚母屋西第一間南

幣臺案上

幣幣臺

御前女房候所高御座後

斑幔南並東西

弘筵幔敷滿之内

兩面緣疊二帖南北相對但東西東方

綠緣疊二帖南北相對但東西東方

大守御屏風八帖南並廻之東西

幌三條

北面中央並乾良等妻戸各懸

○庭上

幣旗大中小計廿七旒總

大幣旗一旒南階ヲ南ニ去ルコト十一

日幣旗一旒 大幣旗一列

月幣旗一旒 大幣旗一列

左右御前幣各二旒 日幣旗一列

右相去各一丈四尺以北為面其製造ハ調度ノ圖

ニ記ス下亦准此

左右幣旗各五旒

第一幣旗 左右八尺更ニ御前幣ヨリ北ニ進ムコト各

第二第三第四第五幣旗 第一ノ幣旗ヨリ左ハ各

左右小幡各五旒 六尺更ニ南ニ折ルコト七尺相列テ第二幣旗

第一青色幡第二黃色幡第三赤色幡第四白色幡

第五紫色幡 左右第五幣旗ヨリ南ニ去ルコト五

右相去各六尺五寸但左ハ以西為面右ハ以東

為面 コト各六尺五寸ニ第一小幡ヨリ第

大地國形ト階ト南ニ去ルコト

奉幣案一脚 大地國形ヨリ南ニ去ル

幣臺案上ニ 宣陽殿南土庇ヨリ西ニ

内辨幄 宣陽殿南土庇ヨリ西ニ

兀子一脚 立幄内ニ

黑漆机一脚 兀子ノ前

右西面

版四頁

宣命使 奉幣案ヲ南ニ去ルコト

典儀 宣命版ヨリ南ニ去ルコト五尺更

宣命版 宣命版ヨリ南ニ去ルコト五尺更

宣命使 奉幣案ヲ南ニ去ルコト

典儀 宣命版ヨリ南ニ去ルコト五尺更

宣命使 奉幣案ヲ南ニ去ルコト

典儀 宣命版ヨリ南ニ去ルコト五尺更

贊者二人 典儀版ヲ西南相去五寸ニ一負各設之
外辨群臣標 六基

第一大納言 宣命版ヨリ南ニ去ルコト一丈 第二大

納言 其東ニ七尺 第一中納言 其南ニ七尺 第二

二中納言 去ルコト七尺 第三位參議 中納言

言標ヨリ南ニ去ルコト二尺 四位參議 中納言

神祇知官事 陸月華門東北楹ヨリ北ニ去ルコト一丈三尺

元子一脚 帷内ニ

右東面

左七等官以上標位 十五基

輔相 中階東南ノ角東ニ去ル 次知官事次副知官事

第八等誤元休

次議長次判官事次一第知縣事

右相去各一丈二尺西面北上

權辨事 一等知縣事標ヨリ南ニ去ルコト三次 權

判府事次史官次一等判縣事

右相去各一丈二尺西面北上

二等判縣事 一等判縣事標ヨリ南ニ去ルコト一

次書記次判司事

一等海陸軍將 左第一幣旗ヨリ北ニ進ムコト八

次三等海陸軍將

右相去六尺西面北上

右七等官以上標位 十三基

議定 中階西南ノ角西ニ去ルコト二丈 次參與 議定

官事標リ南ニ去ルコト一丈八尺ニ設之左知次知府事
次辦事次判府事

右自參與標至判府事標之間相去各一丈二尺
東面北上

權判官事判府事標ヨリ南ニ去ルコト三丈六尺
事更ニ西ニ退クコト一丈ニ設之左權辦

事相對標ト次二等知縣事次知司事次三等知縣

一等譯官三等知縣事標ヨリ南ニ去ルコト一丈
二等譯官丈更ニ東ニ折ルコト三尺ニ設之次

三等判縣事次二等譯官
右相去各六尺北面西上

二等海陸軍將右第一幣旗ヨリ北ニ進ムコト七尺更ニ西ニ折ルコト一丈八尺ニ

右東面

胡床二十五脚

左右次將坐各三脚中階巽坤

左右近衛大中少將坐各一脚中務陣以

中務省坐一脚左近衛

左右内舍人坐各三脚左中務省後立之

伴佐伯兩氏坐各一脚承明門内左右壇上

長樂永安兩門左右門部坐各一脚南砌ヲ各六尺

立

圓坐六枚

承明門左右門部坐各三枚壇北六尺東西

右各左ハ西面右ハ東面

獨床子二脚

内記坐一脚左近陣ノ北

兵庫頭坐一脚内大弁帷南ニ敷之西面

長床子二脚

大外記左大史生坐一脚内大弁帷東南上ニ敷之西面

歌人樂人坐一脚左第一更ニ旗ヨリ西ニ去ルコト一丈三尺

敷之北西面上

鉦鼓各三面

兵庫寮鉦鼓小馬各一面内其南八尺ニ鉦ヲ設ケ

左右近衛府鉦鼓各一面左コト第一八尺ニ旗ヨリ北ニ去ルコト

北八尺ニ鉦ヲ設ケ

薦六枚

鉦鼓師坐各敷ノ後

○承明門外

外辨帷長樂門東以西ケ間為帷代

兀子四脚

大納言坐二脚帷内ニ設之 中納言坐二脚大納言坐ノ東ニ設之

黒漆机一脚大臣ノ兀子ノ前ニ設之

獨床子一脚

三位参議坐一脚中納言坐ノ東ニ設之

長床子八脚

四位参議坐一脚三位参議ノ東ニ設之

右南面西上

外記史坐二脚四位参議坐ノ東ニ退 史生官掌坐三

脚外記史坐ノ後南召使坐二脚ノ史生官掌等ノ坐ニ相並テ

之設

右西面北上三重ニ設之

左八等官以下標位三基

官掌

門

去ルコト一築石東南ノ角ヲ設之南筆生官掌標ヨリ南ニ

右各西面北上

譯生

一筆生標ヨリ南ニ去ルコト一設之北面西コト

右八等官以下標位三基

守辰

對左官掌標ト相三等譯官對左筆生標ト相

右東面北上

使部

左譯生標ニ相並

胡床二脚

左右兵衛坐各一脚承明門外左

○建禮門内

胡床二脚

左右衛門坐各一脚左右相對

公文錄

○親王公卿以下候所

殿上

宮堂上北廂東

諸侯東廂

○日華門南廊

北上左掖門

直垂

狩衣着用

布衣

無位

諸侯

徵士

僱士

月華門南廊

北上按スルニ此下恐ハ右掖門ヨリ進建ノ七字ヲ脱ス

衣冠

直垂

狩衣

布衣

中大夫

下大夫

上士

公文錄

○ 御即位次第

無叙位儀

前一日裝飾紫宸殿

當日早且有御湯殿事

刻限大臣着陣令官人敷載

次召大外記問諸司具否

次召大内記仰可進 宣命草之由

次内記持參 宣命草管入大臣覽畢返給無奏

次内記進清書 宣命管入大臣見畢置座前内記退出

次以辦事奏聞即返給辦事退去

次召内記賜 宣命内記持之退立小庭

次令官人撤載

次大臣令內記送 宣命文於 宣命使休所此間褰帳

命婦左女右典侍向休幕

次公卿見南殿御裝束

次辨事設幣於南殿

先是諸衛各勒所部立仗於前庭

次兵部丞錄率史生省掌等檢校兵庫寮所樹幣旗鉞等

辰刻近衛府擊列陣鼓一度平聲九下諸衛以次相應三

刻擊進陣鼓三度度別九下初發細聲漸至大聲仗初進擊行按

陣字ヲ脱ス此間蓋鼓三度度別雙聲二下諸衛相應如前皆

就階下

左右衛門門部分居長樂永安等門內左右用胡床

中務省輔率內舍人等左右相分陣近衛南

左右大將以下率所部陣中務陣北

近衛次將以下帶弓箭陣南階東西用胡床

大舍人內藏大藏掃部主殿等官人取威儀物列立左右

華樓陣北

諸儀辨備畢此間外辨卿相以下着幄坐公卿坐北上前西

未幔內設外記火

典儀率贊者二人各就版位

次外記中諸儀辨備畢之由於內辨

次內辨着幄兀子

次神祇知官事着幄兀子

次外記史着內辨幄後床子

次兵庫頭着內辨幄南床子

次內辨召陣官人傳仰可擊外辨鼓之由於上卿

次外辨上卿令召使召兵部丞丞進立幄前

上卿宣可令擊裝畢鼓之由丞桶唯退召兵庫寮鼓師仰

之
次擊外辨鼓九下諸門應之殿下鼓不應

次開東西掖門

次伴佐伯居承明門左右胡床

天皇著御裝束

次有御手水事

次被仰堂上行事辨二人

次褰帳命婦二人着坐左女王右典侍

次威儀命婦着坐

次左右親王侍從昇階各進出南榮當東西第二間留立

相揖入自同間經侍從位檀前立上臈侍從位檀揖侍

從同經南箕子揖入自同間立位檀次侍從立南箕子

東西第一間位檀已上東西相對之

次伴佐伯兩氏立門下

次開門

次兵庫頭進幄前甲可令擊召刀福鼓之由內辨宣令擊

兵庫頭召鼓師令擊之

諸門皆應之

次七等官以上自承明門分左右進入各就標位

八等官以下列承明門外左右就標位

次外辨公卿依次起幄坐入自承明門就標異位重行

此間聿人吠三節近代其由一揖

諸仗皆起

伴佐伯降壇北面立

天皇以辨事問吉時於陰陽師歸來申刻限已至之由

天皇御 高御座

始自後房今度被用至于高 御座後階下敷布單兩面

辨事候御簾

御前命婦左右相並前行

内侍二人相並左右前行持劍左扶持之

宸儀御步布單上他人不蹈之但兩邊聽御前命婦等蹈

辨事取御笏筥相從

御前命婦留立高 御座後男柱下

内侍以下自後階候帳外左右壇上

宸儀着御高 御座

辨事褰御帳後帷

次内侍壹人進御帳東置劍於 御坐左方又壹人如前

參進置壘於同所退下

或着御以前置之

次辨事取御笏獻之

次辨事置御沓於階第一級

此間内侍命婦等候高 御座後西幔内坐

次兵庫頭起坐申可令擊褰御帳鉦之由

内辨宣令擊

兵庫頭召鉦師令擊之三下

次褰帳二人起坐昇高 御座東西階進立南面欄内褰

帳畢復坐

宸儀初見

諸仗稱警

式部稱面伏近代不稱之



群臣磬折內辨不立

諸仗兩氏共居

〔辨事進幣於御前

〔此奉輔相預リ障リ了レハ議定預リ

次神祇知官事起幄坐自西階昇殿受幣下自南階就案

奉之畢更昇殿奏奉畢之由畢自西階下殿復幄坐

次典儀稱再拜

贊者承傳

群臣再拜武官不拜

次宣命使就版諸仗立

宣制一段群臣再拜

又一段群臣拜舞

宣制先規不同

宣命使復列諸仗居

次外辨上首進奏壽詞畢復列

次歌人樂人進入自承明門就床子奏大歌畢退出

次典儀唱再拜

贊者承傳

群臣再拜

次左侍從參進稱禮畢退立

次兵庫頭起坐申可令擊垂御帳鉦之由

內辨宣令擊

兵庫頭召鉦師令擊之

次褰帳參進垂御帳其儀如初

諸仗稱蹕

褰帳復坐

天皇還御本殿御如出

先賜御笏於辨事

辨事獻御嘗

次兵庫頭起坐申可令擊刀禰退鼓之由

内辨宣令擊

兵庫頭召鼓師令擊之

殿下諸門皆應

次九等官退出

次外辨退出

侍從退下

褰帳威儀等退入

次内辨退出

群臣退出

伴佐伯閉門

諸衛擊解陣鉦五下

若及昏者主殿察入自東西當幣案東西相去兼炬殿

上不舉燈

公文錄

○

御當日參勤

内辨

内大臣

外辨

三條西大納言

庭田大納言

冷泉中納言

今城中納言

岩倉宰相

左大辨宰相

親王

左

中務卿熾仁親王

右

常陸大守晃親王

侍從

左

前中務大輔敬直朝臣

少納言修長朝臣

右

美濃權从信成朝臣

少納言為榮朝臣

典儀

少納言宣足朝臣

左近衛府

大將代

宰相中將基敬朝臣

中將

隆晃朝臣

少將

公香朝臣

右近衛府

大將代

宰相中將通善卿

中將

隆韶朝臣

少將

保建朝臣

中務

教久朝臣

内記

在綱朝臣

行事辨

長邦朝臣

陰陽師

泰清

次將

左

宗有朝臣

有義朝臣

有良朝臣

右

通致朝臣

量衡朝臣

師前朝臣

御裾

俊政朝臣

御挿鞋

柳原前大納言

御笏

阿野中納言

褰幌

種樹朝臣

忠至朝臣

褰帷

安仲朝臣

實政朝臣

告褰帳之鉦

告壘帳之鉦

資生

劔壘扶持

資生

有文朝臣

御前命婦扶持

安仲朝臣

實政朝臣

御服奉仕

竹屋前宰相

堀川三位

御手水

陪膳

阿野中納言

益供

實在朝臣

實政朝臣

大床子御膳

陪膳

俊政朝臣

益供

資生

安仲朝臣

忠至朝臣

陪膳朝夕二度

資生

益供

種樹朝臣

有文朝臣

實政朝臣

政官

左大史輔世宿禰

大外記師身

大外記師親

右大史亮功

少外記昌言

右大史定厚

左少史豐春

權少外記蕃昌

右少史三善亮隆

史生經成

宗岡顯經

宗岡行恒

左史生代宗岡顯經

左官掌紀氏裕

右官掌紀孟親

代紀親彦

召使宗岡行誠

宗岡行恭

宗岡行倫

宗岡行兌

宗岡行尚

代宗岡行恒

代宗岡行方

少納言侍藤原禪永

辨侍源時仲

使部十人

中務省

大輔教久朝臣

少丞亮功

史生源永成

内舍人信德

尚賢

藤原重文

藤原惟明

大江信晃

藤原静行

内記局

大内記在綱朝臣

少内記 昌言

大舍人寮

少 允 菊苗

式部省

少 丞 平胤長

史 生源義祥

兵部省

少 丞 紀氏裕

卑人司

佑 藤原叙久

大藏省 兼木工寮

少 丞 弘亮

掃部寮

助 利政

權助 利和

史生大屬藤原信敬

史生代菅原信義

内豎

貞旅

源珍長

贊者

藤原昌勝

源 信敏

執物諸司

大舍人寮權助源清

大屬源杉苗

内藏寮大九大江盛禮

史生紀廣孝

大藏省史生藤原盛厚

主殿寮伴重勤

左生火官人伴清寬

掃部寮權助利和

史生大屬藤原信敬

開門

職保

重安

門部六人

左近衛府

鼓師

鉦師

右近衛府

鼓師

鉦師

左衛門府

大尉清益朝臣

右衛門府

大尉宣弘朝臣

門部四人

衛士六人

旗鉞役人三人

鉞立役人

近衛二人

四府兄弟四人

左近府沙汰人

左兵衛府

大尉藤原安信

右兵衛府

大尉源義綱

陣諸役

官人橘久芳

源元起

兵庫寮

權助源種賢

鼓師

鉦師

内藏寮

史生紀廣孝

内匠寮

史生大屬藤原文信

史生藤原季信

主殿寮

史生少屬中臣義道

史生源定俊

藏人方參仕催

出納 馨正恒

御藏小舍人正恒

生春

職敬

中原職綱

紀生幹

紀正道

所眾榮柄朝臣

秀伴

正平

景命

菅原孝柄

内豎 貞旅

源珍長

主水司 幸益

水部藤原勝明

源光高

内藏寮官人大江匡盛

語合 橘頼常

内藏寮史生藤原輔置

藤原文長

南坐 景命

橘頼常

語合 大江匡盛

户屋主伴正繼

語合 源有隣

右近衛府鼓師二人

右近衛府鼓師一人

仕人 四人

釜殿 四人

女役
得選 二人

秀伴臨期依所勞不參

所衆代 景命

藏人方參仕

執物諸司之内

内藏寮史生藤原輔置

御當日

大床子御膳

參仕催

出納 語合 正恒

小舍人 紀正通

所衆 景命

主殿司

翌日

出納 語合 生春

小舍人中原職綱

所衆 秀伴

主殿司

大歌參勤

和琴

攝津守多忠壽

拍子

安藝守多久顯

附歌

右近衛將監多久腴

笛

左兵衛權少尉秦昌次

筆策

宮内少丞安倍季熙

九等官

議政官

輔相

岩倉右兵衛督

議定

中山儀同

正親町三條前大納言

德大寺大納言

中御門大納言

越前中納言

宇和島宰相

參與

三岡四位

福岡四位

大木四位

史官

巖谷迂也

岸良七之丞

長松文輔

作間正之助

書記

挂西市

村岡多門

筆生

青木奉膳

多田縫殿權助

行政官

辨事

○阿野中納言

○坊城右大辨宰相

○勘解由小路左中辨

○五辻彈正大弼

○西四辻少將

○秋月右京亮

權辨事

○柳原前大納言

○滋野井中將

○山本少將

○千種前少將

○田中五位

○坂田莠

○松室豐後

○水野助大夫

史官

○菱田文藏

○江馬正人

○北川德之丞

○日下部三郎

書記

谷森左衛門大尉

北大路外記

小西式部

中川中務

人見正親

渡邊大監

花房七大夫

筆生

木本隼人

官掌

伴地知右膳

進藤左近番長

川崎俊藏

守辰

淺井伊豫次

河合右近番長

小森縫殿少允

神祇官

知事

鷹司前右大臣

判事

植松少將

福羽五位

權判事

愛宕大夫

平田延太郎

青山 稻吉

松尾 伯耆

書記

田 中興太郎

加部 貞次郎

筆生

藤木 左近番長

會計官

知事

萬里 小路中納言

判事

池部 五位

權判事

鴨脚 加賀

山田 五次郎

出納司知事

木村 東市正

同判事

小堀 右膳

波多 幸之進

小森 沼郎吉

用度司知事

城田 圖書

同判事

鈴木 右近將監

富士 谷州三

南大路右衛門權尉

竹内 監物

營繕司知事

海 福 雲

廣瀨左衛門

同判事

小出良右衛門

白 川 雅 樂

池神龍右衛門

三澤右近番長

租稅司知事

岡 田 準 助

内海多次郎

同判事

南 部 網 藏

貨幣司判事

五十嵐初次郎

商法司知事

西 村 勘 六

安 藤 行 藏

同判事

橋 本 二 郎

磯野金次郎

會計官書記

岡 卸 之 助

貫 名 右 近

同筆生

渡邊朔次郎

下村八郎

山田掃部

米山宅藏

軍務官

副知事同様

有馬中務大輔

三等陸軍將

坊城侍從

判事

海江田五位

權判事

十時信人

西村亮吉

井田五藏

中川對馬

伊吹喜三太

木村三郎

書記

松尾上野

鴨脚下總

筆生

中川右近府生

五十川左京大進

宇田矩太郎

服部主税

島佐太郎

外國官

副知事

肥前少將

權判事

森金之丞

鮫島誠藏

三澤揆一郎

書記

岡本彈正

二等譯官

佐藤麟太郎

筆生

松本貞之助

刑法官

知事

大原中納言

判事

中島五位

監察司知事

玉手鎮次郎

書記

中村知一郎

初川右兵衛尉

監察司判司事

笥 速水

捕亡司判司事

西田 秋作

筆生

赤尾左兵衛尉

京都府

知事

長谷 宰相

判事

松田 五位

青山小三郎

度會府

判事

元田 五位

堺 縣

知事

小河 五位

公文録

○按スルニ辨事ノ殿上ニ奉事スル者庭儀中亦其名ヲ併録ス誤レリ參與ノ南廊ニ候シテ庭儀ニ参セサルモノハ之ヲ署セス宜シク同例ナルヘシ因リテ符號ヲ付シテ之ヲ表ス又本書地方官ヲ載セス今次條ニ據リテ之ヲ補入ス

○御即位記事

八月廿七日辛未 天皇即位先是二日所司宣攝内外各修其職就庭上肆其儀前一日裝飾紫宸殿列布衆位

高御座鋪以錦斑幔在後長橋上設布單重以重錦從高御座後階下以屬清涼殿為天步處南階下南距十有一丈四尺正面設大幣旗一旒而日幣旗在左月幣旗在右御前幣旗各二旒左右相屬大幣旗北去三丈八尺東西相折各七丈三尺對樹左右幣旗各五旒次之以小幡各五旒退於幣旗東西各五尺餘地球象在階南中央二丈二尺又南二丈二尺設奉幣案其上置幣臺又南二丈二尺設宣命版又南距五尺西折二丈八尺設典儀版位又西南距八尺為贊者版位宣命版南一丈東折二丈設外辦諸負標而神祇知官事幄在西階南內辦大臣幄在東階南相對幄南八尺置鉦又南八尺置鼓其後有兵庫寮床于其東砌有外記史坐南階巽坤二位為左右近衛陣列兵仗設胡床左近衛陣北為內記坐此日早且兵部少

丞小野氏裕率具屬點檢兵庫寮幣旗鉦內辦大臣源忠禮奏宣命文制可乃使內記菅原在綱致宣命使中納言藤原為理諸衛各勒所部立仗前庭辦事左中辦藤原資生設御幣於南殿辰牌近衛府擊列陣鼓一次平聲九下諸衛以次相應擊進陣鼓三次每次九下初下細後漸大諸仗始進擊行陣鼓三次每次雙聲二下諸衛相應如前皆就階下左右衛門門部分居長樂永安二殿門各用胡床中務大輔大中臣教久少丞山名亮功率內舍人神原信德內海尚賢近藤重文石田惟明廣瀨信晃青山靜行等左右相分列近衛陣南宰相中將藤原基敬代為左近衛大將宰相中將源通善代為右近衛大將左中將藤原隆晃少將藤原公香右中將藤原隆韶少將藤原保建以凡部等陣中務陣北左中將藤原宗有少將源有義源有

良右中將源通致少將藤原量衡藤原師前陣南階左右
大舍人少允岩垣菊苗內藏寮史生澤渡廣孝好田信廣
掃部寮清水利政平岡利和大屬奧田信敬主殿寮史生
少屬鈴鹿義道史生今藤定俊大藏省少丞堀川弘亮等
各執威儀物分列於殿庭左兵衛大尉河副安信右兵衛
大尉岡田義綱居承明門外左衛門大尉大石清益右衛
門大尉大石宣弘居建禮門內是時外辨以下就承明門
外幄九等官排列於門外左右典儀少納言清原宣足率
贊者八木昌勝諏訪信敏從月華門入就版位外記告諸
儀已備于內辨大臣大臣源忠禮從宣仁門神祇知官事
前右大臣藤原輔熙從月華門入就幄左大史小槻輔世
大外記中原師身中原師親右大史山名亮功山口定厚
少外記山口昌言左少史村田豐春右少史山名亮隆權

少外記山口蕃昌史生宗岡經成宗岡顯經宗岡行恒等
居內辨幄後兵庫權助川越種賢居幄南內辨大臣乃傳
命外辨擊裝畢鼓外辨上卿召兵部丞命之丞唯而退使
兵庫寮鼓師擊外辨鼓九下諸門皆應門長樂永安二門
伴重安佐伯職保各率門部分從二門入居承明門內壇
上門部居門下此時 天皇御裝已成褰帳命婦穗宮權
典侍威儀命婦伊豫河波出就高御座左右之坐中務卿
幟仁親王從東階常陸大守晃親王從西階左右齊昇入
南榮相揖更進對立北上侍從中務大輔藤原敬直從左
美濃權介平信成從右同進立殿上次侍從少納言菅原
修長從左少納言菅原為榮從右對立篋子各用位氈伴
佐伯降壇立承明門下門部開門諸門皆闕退復本位兵
庫頭進內辨幄前請擊召刀禰鼓大臣曰擊兵庫頭唯而

退召鼓師命之鼓鳴諸門皆應於是七等官以上從承明
門左右並進東西就位輔相右兵衛督源具視在中階東
南隅二丈五尺西面議定准大臣藤原忠能前大納言藤
原實愛大納言藤原實則大納言藤原經之中納言源慶
永宰相藤原宗城在西南隅二丈五尺東面參與四位三
岡公正四位福岡孝弟四位大木喬任京都府知事宰相
平信篤位其南會計官知事中納言藤原博房軍務官副
知事中将源賴慶外國官副知事少將藤原直大刑法官
知事中納言源重德位輔相南與參與相對其南則神祇
官判事少將源雅言五位福羽美靜會計官五位池邊永
益軍務官五位海江田信義刑法官五位中島錫胤堺縣
知事五位小河一敏北上西面三等陸軍將侍從藤原俊
章東退五丈在左近衛陣北北上西面辦事五位田中輔

京都府判事五位松田道之青山貞度會府五位元田直
位參與南北上東面一等知縣事南三丈東退一丈權辦
事坂田庶顯松室重俊水野正知史官巖谷修岸良兼養
長松行佐久間直養菱田禧江馬聖欽北川泰明日下部
令東一等判縣事原註北上西面判府事南三丈六尺西
退一丈與權辦事相對神祇官權判事大夫源通旭平田
延胤青山景通松尾相保會計官鴨脚光麗山田武甫軍
務官十時惟時西村貞旦井田東讓中川元績伊吹吉亨
木村重任外國官森有禮殿島尚信三澤元衡二等知縣
事原註出納司知事木村重辰用度司城多董營繕司海
福敬行廣瀨季庸租稅司岡田信内海利貞商法司西村
某勘安藤就高監察司玉手弘道三等知縣事原註北上
東面一等判縣事南一丈西折三尺二等判縣事原註書

記桂西市村岡多門谷森左衛門大尉北大路外記小西
式部中川中務人見正親渡邊大監花房七大夫神祇官
田中興太郎加部貞次郎會計官岡鉦之助貫名右近軍
務官松尾上野鴨脚下總外國官岡本彈正刑法官中村
知一郎初川右兵衛尉出納司判事小堀右膳波多幸之
進小森治郎吉用度司鈴木右近將監富士谷州三南大
路右衛門權尉竹内監物營繕司小出良右衛門白川雅
樂池神龍右衛門三澤右近番長租稅司南部綱藏貨幣
司五十嵐初次郎商法司橋本二郎磯野金次郎監察司
筧速水捕亡司西田秋作東上北面三等知縣事南一丈
東折三尺一等譯官原註三等判縣事原註二等譯官佐
藤麟太郎西上北面八等九等二官居承明門外官掌伊
地知右膳進藤左近番長川崎俊藏筆生青木奉膳多田

縫殿權助木本隼人神祇官藤木左近番長會計官渡邊
朔次郎下村八郎山田掃部米山宅藏軍務官中川右近
府生五十川左京大進宇田矩太郎服部主稅島佐太郎
外國官松本貞之助刑法官赤尾左兵衛尉北上西面守
辰淺井伊豫次河合右近番長小森縫殿少允三等譯官
等北上東面又南一丈二尺西折譯生原註東上北面東
折使部原註西上北面次外辨大納言藤原季知大納言
源重胤中納言藤原定國宰相源具慶左大辨宰相藤原
勝長宣命使中納言為理出幄從承明門入各就標諸親
王公卿侍南殿北廂諸侯侍東廂無位諸侯員外徵士皆
服狩衣直垂居日華門南廡中大夫在月華門南廡服同
是時諸仗及內舍人皆起伴佐伯降壇立承明門下北面
天皇乃自清涼殿御步命婦四人左右相並前行至高

御座後階下止內侍二人執劔壘前行辨事左中辨藤原資生
權辨事前少將源有文扶持之辨事中納言藤原公誠執
御笏在後右大辨宰相藤原俊政持御裾彈正大弼源安
仲少將藤原公業兼議長侍讀右京亮大藏種樹權辨事
前大納言藤原光愛中將藤原實在少將藤原實政供奉
種樹及權辨事藤原忠至褰幌安仲及實政褰帷御座既
定內侍一人從後階昇進御帳東奉御劔於御座右而退
一人奉御壘如前皆侍御座後西幔公誠上御笏光愛置
御履後階第一級於是左中辨資生命褰帳鉦兵庫寮告
之內辨召鉦師擊之三下命婦二名起從高御座後階並
昇褰御帳退宸儀初見諸仗稱警群臣磬折辨事上御幣
神祇知官事昇自西階經南榮進上高御座後階膝行詣
御前受御幣降中階奉諸案更昇奏之下殿就位典議呼

曰拜贊者傳唱群臣再拜宣命使就版位宣制曰云々宣
中群臣再拜者二次宣畢再拜舞蹈再拜宣命使退復本
位外辨上首進奏壽詞曰云々畢復位伶官從承明門入
就床子奏大歌其詞曰云々樂畢退典儀曰拜贊者傳唱
群臣再拜左親王跪進奏禮畢膝行却退如初進儀左中
辨資生命垂帳鉦內辨命之兵庫頭殿下擊鉦三下命婦
進垂帳如褰帳儀退復本位諸仗稱蹕辨事受御笏上御
履 天皇還御便殿兵庫寮擊退鼓殿下諸門皆應九等
官自上而退如初進儀次外辨次殿上侍從次褰帳次內
辨以下皆退出伴佐伯閑承明門諸衛鳴解陣鉦皆退大
儀乃畢先是靈雨連日此晨忽霽人以為聖瑞所致賜群
臣脯宴二次四等官以下無位諸員賜黃袍一襲

○公文録ニ云堂上諸侯官姓實名徴士無位地下官人皆氏ト實名尤地下ト雖トモ四位以上ハ姓實名ヲ書ス二等官ト雖トモ無位ハ無據氏ト實名ノ書ス六等以下ハ通シテ通稱ヲ用ユ

○按スルニ本儀御帳臺ヲ繼壇ノ上ニ置キ高御座ト為シ左右兩階ヲ設ケス御即位次第幕帳二人昇東西階ノ東西ハ後字ニ作ルヘシ蓋舊儀ノ文ニ依憑シ一時ノ誤ヲ致セシナリ又太政官日誌御即位式概略ニ此日雨儀ヲ用エトアリ蓋連日雨アルヲ以テ定テ雨儀トナス然レトモ期ニ臨ミテ雨霽ル百官庭上ニ排列セリ

○大儀諸圖別卷ヲ附ス参看スヘシ
○木戸孝允手記摘要ニ云八月廿七日朝雨七字頃日

リ晴ル、今日

御即位ニ付卯刻参 朝巳ノ刻ヨリ

御大禮被為行百官群臣列 朝奉拜

高臺唱萬歲午ノ刻

御大禮畢ル議定參與於

小御所奉拜

天顔於參與席賜酒飯未半刻退 朝

○十二年編纂歲入歳出決算報告書ニ云御即位諸費

四萬二千五百二十三圓七十七錢

○越後督府。牧野忠泰ノ謹慎ヲ釋ス

牧野伊勢守

右是迄之謹慎被 免候條早々新發田

御本營迄可致出仕旨

御沙汰候事

八月

北征日誌
牧野忠泰家記

○忠泰家記云八月廿七日新發田御本營へ重役御呼出ニ付出頭之處御書附被相渡右御達ニ付同月廿九日新發田表へ罷越同晦日登營之上兵部卿宮へ拜謁御禮申上之

九月朔日同所ヨリ重役御呼出ニ付出頭之處御書付被相渡左之通

牧野伊勢守

御暇被下候間勝手ニ致歸邑愈

王事ニ致勤勞候様

御沙汰候事

九月朔日

右ニ付同月二日出發同三日歸邑

○板倉勝殷書ヲ鎮將府ニ上リテ疾ヲ謝シ子勝敬助百ヲ

シテ京師ニ朝セシメシコトヲ請フ未タ許サス會東幸

ノ令アリ因リテ東京ニ代覲セシメシコトヲ請フ之ヲ

聽ス

主計頭儀為伺

天機上京可仕之處當春以來中風症ニテ今以同篇罷在段々延引相成御時節柄奉恐入候ニ付為名代嫡子百助采月中旬上京為仕候旨在所表ヨリ申越候不苦儀ニ御座候哉此段奉伺御内慮候以上

板倉主計頭家来

八月十二日

中塚岩藏

○鎮將府批紙

上京願之儀

御沙汰候迄見合可申事

板倉種家記

○種家記ニ鎮將府辨事へ差出ストリ批紙ノ日

ハ之ヲ佚ス

主計頭儀為伺

天機上京可仕之處當春以來中風症ニテ今以同篇罷
在段々延引相成御時節柄奉恐入候ニ付為名代嫡子
百助米月中旬上京為仕候段申越候不苦儀御座候哉
之段奉伺御内慮候處

御沙汰候迄見合可申旨御指令相成然ル處今般東京

行幸被

仰出駿河以東拾三州之諸候

御發輦御定日被 仰出候得ハ速ニ出府可致旨被

仰出然ル處主計頭儀前條之次第ニ付為名代嫡子百
助出府仕候テ不苦儀ニ御座候哉此段奉伺御内慮候
以上

板倉主計頭家来

中塚岩藏

八月廿七日

○鎮將府批紙

可為伺之通事

板倉種家記

○勝敬十月三日東京ニ至ル參着スハシ

復古記卷百二十二終



監事長松幹

五等掌記澤渡廣孝

五等掌記高橋秀好

八等掌記小川長和

一等繕寫豊原資清

檢閱

編修副長官重野安繹

監事巖谷修

