

二水龍
春

永正十七年

内一六六一號

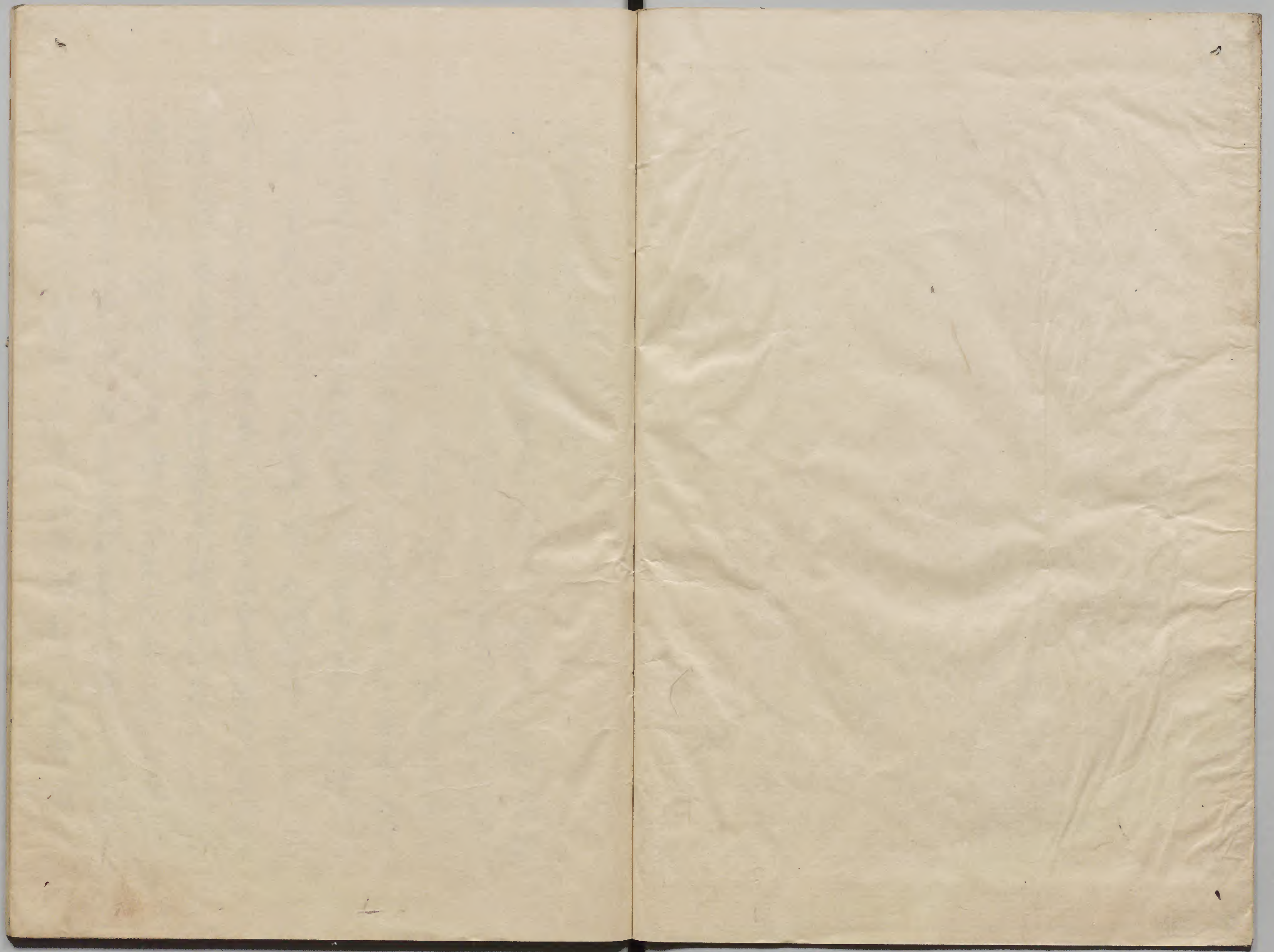
和書
一〇九三號

和書門	一〇九三	類
函號	七八	
架	一四	
冊	二五	

内閣文庫	和書
一〇九三號	類
二五冊	
一四架	
一六三函	

内閣文庫	番號	和	10093
	冊數	25	(6)
	函號	163	2





永正十七年庚辰正月

内一六六一號

文部

一日拜晴陰早且着在出御法神早不私之勅孟如
例傳中司方御出御例在御苑人頭古大御内光御下御

親皇親御上人範久源祐仲藤原氏也亦

今日山科御子息元服也何送一稿為在書御出書和可

一首御筆後向山科亭於宿宮加首服理髮友

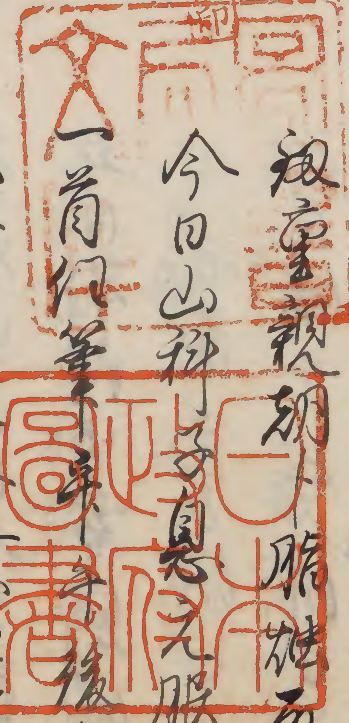
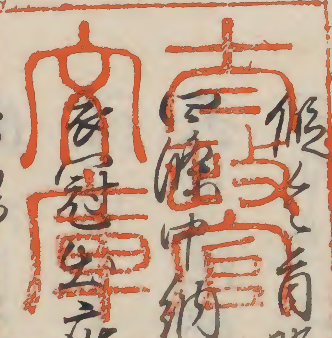
大澤重也加冠人招佛中細之起構故原不被來仍先

服首服之後下向被亭之亭主衣冠中御門大納言

中納言納之等等在座理髮早新冠起座於侍者

者瑞家早御出御近色一西所言入礼歸一之後系

伏見及御祝御事一系大御所頂戴御孟瑞家早



二日陰晴小風未始平潤小未五強一朗疎未亦亦
晚以系伏見及御祝也常一旨大御所之內出府入夜之
退出

三日陰晴晴朗冷以系野廟法未連亦早日向獨吟亦
四日陰午陰系伏見及子秋万嚴系也常入夜系新曲侍
及府中山日向入系聊之也盃酌

五日初程小雪則晴於系滿院門跡之揚弓入夜系伏
見及南之方聊之動盃庭田持系御指飲

六日晴亦且入風呂花鳥升女將日向入之後揚弓入夜
系典侍及府庭田番始作何之盃酌頃亦盃早
七日晴晚以系伏見及御祝之後入夜系內長御盃
儀也常御強飯飯年何之御小盃系作之元歷也計

御方御所也祝又也恒當番之御作早

八日晴亦夕晚願於系後院門跡指中將系之勝負事
後御也書御所之也又從今夜太元御修法之始也
理性沈之系也也每年

九日晴午時系內御連亦被遊當番元斗也更然之程
不終百句被圖年今夜立春御祝也例御強飯備早
系御煙所之也守護魔沈

十日晴長家依也不倒法家系加賀之也御系內回亦
會後指新大典侍及之里和亦三十五首之也府分
百首之行早之也巡願之今日庭田中將願人也
感不斯為也魁限聊之興清書早之也枝
穠人數冷泉亦苦之同中納之佛心小將及早耳書也

宰相庭田也

十一日晴早止向山科亭之胡喰首膳之振舞也中
酒聊飲之沉醉歸路之次向車馬寺亭年始之
礼也彼對面急刑尸之在座雜陳之經也少特少粥粥理桑坊
飛飛等米然後於新造被出盃一及者飲之早之申物
意少粥之刑尸之相也三番之也移刻歸家以後
系伏之及申河治也例年予獻上一瓶一及數
献者沈醉羨声巡拜亦狼藉珍重之及及者之
退也早於其處寺理桑坊語之於津國合戰及及之
る西乃多珠之乃治之死人數輩不及勝負一決之
十二日午時系内之乃津連乃之越賣燭終百韻早
後學才夜許心氏百人許相刻下京為所之強張

桑山外物忌

十二日於新典侍及津府物飯之相伴之後向田向亭之
盃酌庭田中將急之座聊之沈醉歸家早太廿弁
送御敷去津神系来廿一日之申之書換也凡

来廿一日之申内侍不 礼紙 進上破 津不作可為 柏子也

信時津神系之候

召人座給志依 本末之字等々去年葉室也
有可之每分等々之不審也但
有回等々上首之等々終
系於於予志之載也尚

乙氣上破也件

正月十日 太廿弁平豐

海上就子尾宰相也

十四日午時系伏見夜津鞠始之流西三人許也入夜系有由
之聊之津盃酌之及之津方始後津

十五日西宮交際母之輩依不具不系御盃傳受於東庭
小三越打也例之西暫内晴程人
十六日大之儀之次第

十七日晚以系伏見及之越打十五日依兩短門之夜宿物傳受
之方始交御産所御忌明之申中各々也

十八日御舍始也午時之清之儀身著衣冠着内之被厄
府之參拾鬼乃各讀世々未終刻許始早飛鳥井

大納之參色重儀身退也以後各系進之之上御出衣
如恒親玉御方同御出府御舍所御之乃也例讀

作厄府被勅之 衣冠祀吳文之
番甲之家吳文之 藤原重親朝卜系色
進之次第各々進氏乃之中乃大納之飛鳥井大納之大苑心御

中納之冷泉中納之平木者作御庇内冷泉亦中納之厄大每
勅修吉中納之宰相山科三位亦作之也安系色平讀

御用儀身同講御也時重親朝卜讀上先法中
飛鳥恒親聲飛鳥井大納之也法中祀文讀之也

發聲乃時冷泉中納之物也法中被講平御製物
儀身取之玉文其上之儀也常儀下儀退也以後於

御前之献系今日厄府依被作御前之儀之清陪膳御
心親之乃方 以時之着
上壇給 御前宗藤朝卜也厄府祀之

之及年者退也男之有折物也出領飛鳥井大納之
松原年之藤原也儀之或之夕リ卜之儀也以後各

儀御之起其也儀之由命之儀也極之否也
親之之及惡相之返親之之及御製七及之親之乃方及之

之尋各退也之儀 三越打也男女群集也各隨也各

於緣被之也拍之鞀鼓捧振斗也 志拍斗各退本
十九日早也向苑鳥升亭聊立袞合之朝食之相侍乎
時歸家未刻向五过許橋以結之及御前系初祭之也
礼之盃盃之及者之沈醉平入取約有法注連始神之
廿日沈發之例雪終日降

廿一日陰子也泰内侍不更燭之役之約有於小及着束帶
將者束師 系内位及上日 上於男末一盃也例戌終刻許
冷泉若門 出沛清涼殿公廳中先是京友朝下元御殿於黃子點石
折香親買能朝下御殿可也 顯量源法仲權以結友系氏也
亦元脂燭平伏秀人頭太夫并日光朝下系也寒食也公廳
作御裾以乃頭元中取秀房朝下供御系能退宸儀
約御先之脂燭御叙亦者亦約秀房朝下太中一辯

實定元少年類繼太少年平豐 之奉約之 等者作御後也
年之約糖之候祓反以妻之人入御也例御易以并故之
飲不見御拜已後入之御元之及不可尋不作人
群集幔門之傍御鈴之及平後着座先回中酒之着
本方之座以系進於末座之後携腕當着座携也
右足纏裾如常以基親賢能等朝下板以結之 之物也 亦以
中着座 約元 平地下笛一人着座平音元以之先笛以等樂
以和琴之也者曲平退着座平之合利合 笛平樂計也
以石平以時系色着軼携也右足纏裾 右方 和琴之奇
出之子唱也之修之平進合是携起也迴着本方之座之
儀也亦以等親朝下系色唱庭火曲同前着座之 沈貞能
朝下平之傍以中平末座 先之人也 平平取上柏子目和

琴亦久止後亦拍子出可知次末拍子同家平排韓社
 同早韓社亦唱人長系進乙系退入也例即男子後
 上首次中起座又也例最後座平落枕篠浪子威子奇
 除アヤリ シモリキホウ 亦々例早勅使在約撤子作 今安作和琴為聊不審之
 退次笛笙等樂亦吹着取和琴管攪平久止而打
 之別也方 不及後之拍子畏之 次得續子木綿造胡念之約亦々例
 去年系細記之仍不及巨細也各曲祀堤下腐退也之概
 風尚遠形成就珠重々入涉之儀同也所時終刻許恒例
 別始約於社反聊有盃酌也乃恒例之概也平
 寅刻許恒例果約而座等事均重々而後人
 大慶々々

條時神祇末

而後人

本拍子

系拍子

基規胡卜

付方

實能胡卜

笛

景通

笙葉

梅心緒

和琴

寫通伸納之

上場五人

患者多志四

多志宗安教音

人長

安中系教

恒例

本

基規胡卜

束

實能

付方

患者

笛

景通

笙葉

梅心緒

梅心緒下地音

下感

和琴

久康

上場五人

多患四多志宗

安中系音

人長

安中系教

忠時依程帳

不系

川口リ園リ園リ

川田川園川園川

井○

川田川園川

川園リ園リ園リ

三

之夜女房新典侍

三

内侍後内系作

今夜系

御紙取宗友朝卜役之仍質能朝卜為上首乃不存分入
會務依被宥作雖有仍存作脂糖之其親朝卜又上之陸
於宗友朝卜為一門之乃不申不存之

早勅使申後平中納之友之書急奉以以之乃不為
而後之由被答之其候聊之疑依上首候之於和琴与文
至早曲於志似之之理之何能之允於可尋也

和琴今窓不役事此來幸音之係百人之内為之九未卜之觸乃
役之而今年目不勇以外也併也 志仍進退之尤若也然
乃之友迷惑之由申入年仍余之卜觸不役事之信於
不承川之振籍也條約之乃先幸音又役之於守之
責作事也

廿二日入夜福新典約友里候有轉^轉服之仍候今日被出里
之訪之申早

廿三日苗座之舍之市以人也推乃一純子年舍所新大典
侍友御里者定也下也

廿五日向山科亭舍始也以人沈^威入^威燭^威於家早
尚書依不具友之交不系

廿六日申別許系内申男亮申少也世上依物忘之豫示

四日乘舟至泚楊弓中泚門大納之俵入夜於泚三月之
泚具市一員方也

五日於泚是泚門欲之打擲振藉人之交却而役所志
被及傷二三人所象底不之稅中_之之交稅易始_之
泚門役之役當志馳_之系物志_之年傳_之中_之泚津河系林_之城
之役落_之仍_之系中_之鄭_之又_之物志_之法道_之具_之上_之下_之打_之運_之
六日午時乘舟至泚楊弓_之晚_之以_之泚與_之先_之交_之員_之方_之
夜色泚_之純_之子_之於_之泚_之前_之泚_之盃_之及_之三_之日_之反_之言_之割_之許_之之_之退
出_之早_之

七日晚以陰系泚方泚所有泚鞠青蓮院門_之後_之泚也
楊列右系大吏之役落武家泚馳走_之由_之之_之風_之稅_之
仍_之以_之停_之早_之後_之中_之難_之稅_之

八日午時乘舟至泚楊弓入夜_之之_之香_之當_之年_之初_之夜_之後_之
之_之盃_之一_之反_之系_之音_之作_之泚_之前_之早_之

九日早且向婦小路亭_之之_之初_之喰_之亭_之之_之振_之舞_之也

十一日早朝詣因幡堂七人系也前大納之反_之相_之催_之之_之愛_之穿_之
依泚_之原_之年_之後_之去_之月_之始_之之_之純_之

十二日陰今日泚_之系_之內_之也_之午_之時_之為_之見_之物_之至_之色_之而_之三_之穿_之之_之後_之川_之
早_之午_之終_之割_之之_之系_之後_之之_之儀_之也_之例_之系_之命_之依_之禮_之不_之允_之傳_之中_之於_之
常泚_之所_之三_之獻_之也_之例_之於_之由_之出_之序_之又_之盃_之酌_之也_之常_之之_之申_之割_之泚_之退_之
出_之也_之就_之世_之之_之物_之志_之早_之速_之還_之泚_之之_之晚_之以_之於_之伏_之名_之反_之之_之泚_之鞠_之風_之稅_之
楊列_之歎_之沒_之落_之

十三日林系_之裏_之泚_之和_之漢_之也_之舍_之始_之之_之楊_之列_之子_之又_之難_之稅_之
十四日當番不具不系_之傳_之中_之飛_之鳥_之井_之中_之將_之系_之之_之泚_之鞠_之

及新得年法所不及之處姑之延之及物志之砌之民出唯五為
之乃如氏之札字等

廿五日極寒御法樂御會之... 午前向山科亭月次會
如常以人亭之也今年尚嚴之... 東燭之乃瑞家
廿六日之未出西番之... 楊之御奏亦

廿八日午後余內於橋之御庭之... 鞠飛之升申少將五人
之禮作者下場也青蓮沈之德之御出而後不塔之拜見來
事早一盞之

廿九日御懷身之月之清書早廿日自依世上物忌延之花園
云禮傍劫之劫之死去之... 命刻之知音之仁也... 未後之
及世之措之也及早又可致之... 其人後去年款未也病之

三月大

一日起陰時之小西晚八以余休之辰申御礼入夜余內之祝也常
二日午時余內之御楊弓入夜之... 則作御所

三日不能退出作室番於東庭圍牆如常依不具於片時
陰之見物申申刻於御方之亦之未被合早入夜之盃也例
以後於御之乃御未被合之禮作之未人同之禮作早

後之吟泉茶黃
門內之共友人也

冒向中山亭有連方入夜終百白年仍宿以亭

五日雨降晚晴午刻着冠之... 始依定所之我大納之... 下御之... 未刻將被

同着座平深結伸之... 南上... 東面... 早地下... 也

及出懷中之目六授上之... 退次者廻... 乾下地下... 單於後... 每
音願之... 志未奏... 御中... 也常... 朗... 每... 中... 之... 聊... 謂... 子... 上... 不... 一

既了林奇獲樂早者從下屬退出是之撤爲所役同
心以爲後於鬼乃初不盡也例折出久我大約之去退也及一盡
改路依程遠也之但又聊之亦好然亦奏者之月終之
月六亦作人亦從在比下軍於陣度盡敵也例年

平調

常大細之依能亦

慶雲系只種子 仰不作

沙一慶一 安室使

安母一 第 朝奈一 不與年 中納之同亦

三卷急五反 四條中納

沙一林一 伯三位

朝敵 三條中納之同亦

五常系急三反 基祝朝下

益秋 統秋朝下

中院上四

春楊柳 苗

大 進秋 征一

慶徳三反 之我大納

沙一三 主親朝下

帝君子三反 音以沙一慶一 實秋朝下

沙一林一 京通 豐原孝秋

林奇五反 朝三反 系耗

朗詠

嘉辰令月反

梅心結

孫一林一 安部 孝子音

七反三反之謂之念耳 箇當年系三系内之

六日之系番大納之反代之晚以於小沛不暫時乃沛鞠被遊果
七日於新典侍反扇胡冷之相伴歎冬計之貴祝元夜同樂吹
禁中統地所及被換早

九日之系番番子事

十日之會延川之月下於禁中聊頗盡之為朋友之軍之
誘引又義廿年之月乃中夜改初年

十一日系内之御揚子侍中伏見及城而沛下向之友同西元
之謂之入之乃候店中可有之後沛之由連之入之

十二日早止之約有系隨同情堂沛代友系每月之義也常七

月其家寺被相借之半午刻向山科亭有月以之連云
一杉并連之計後向其家寺亭之之和中將意女時言过来
入雜族被刻晚瑞の家安居院入來當年初夜之仍携一
壺之貴瓶入夜城之計次平又約飛鳥井乞之白下必為
之曉乞也則被對面九列知約分事之相族月下瑞夜早
十四日晚系竹園花下之之鞠
十五日系當番之清揚之晚以長陣之之事物之秋月下也
其瑞之之中心外之之返答早仍之送送二首
則曳筆下半七夜月之明白花梢徐依佳之貴之夜之
其刻并者被系禁中伏見及之清方客之後御於小御不
之清庭盃酌及數及女中一西人來社微音小弁也之
興也之曉之就寢早傳中之一白之好筑家也之十佳之并

密之之上洛起之之歷瑞人之之於中一愛以後瑞及執日澄元不
及上洛子細何事計之不審也

十六日午後系 因清慈席下榻根の(當年花十許用也所
安也仍女中者之進之桃子道遠院之僅於也同所酒宴
之之各之沉醉 早傳中今日起鳥井下向九列之

十七日花事也者申(所例年之)中務之之初之青肉給
仍先於常御示及之盃之獻元之百出之後之系瑞之孔清涼夜之
男前各作緣東應之榻之年之感之今日雨下入夜暗月多

照柄入之自之及之更之各沉醉養之巡之舞也例瑞之
十八日系伏見及之清花見也者之進上一榻及之更之退出連日
沉醉之術之清當座二十首之之麻苑院後御詩短人相授

十九日禁裏御月次和漢之會之白之遊之

廿日糸内之丸物ヲ鞠平飛鳥井中ヲ被觸以境道邊院
被送部一首之春日糸内法糸之
廿一日糸内番於小沛而遊之為度二十首也入夜上之還向之
廿二日妹之方沛志明之女中京七例沛産不明院傳安
之交沛二子之希有之方沛不可説
廿三日午刻糸内之丸物ヲ鞠平飛鳥井中ヲ被觸以境道邊院
可有之糸内之由急之沛院然所之妹之誕生仍被觸之穢
之方沛不糸之

平調

此依第 親沛方堂 田中納之 平伯

慶之糸 只柏子
自慶草魚 之反
小沛 之
老君子 之
春楊柳 之
慶徳 之
極心緒未作
益秋 糸範
照秋 比下草
豊原春秋 糸範音糸之
徳是 糸
日半

其旨之念糸伏見及仍觸産穢也於亭亭志不能通達淨
分也糸番面相反法代也之胡伯三位對顔之次産穢之相觸
也若之起は方

産穢之七日之方志之甲し而糸穢之七日以後志之棟也
物觸穢之方時任雅意條を糸然之也或之能為同に
辟之同別人相交之而モ門刻がうは不之為同穢之糸之一向
不可能級ウラヲモテトヨリタリトモ從古ヨリ小路がラスハ糸一為
同穢之不可有差別但垣ヲ接ハ別ニ通路ヲモセハ小糸内ナリト
モ不可苦也或又注連ヲモ可張也如ウラヲモテトヨリテ
之内廣大ナリトモ若ヨリノ小路がラスハ別ニタテヲ接ハシト之
穢事ノ誠當時任不為之糸之糸心穢事也為後誠之記之耳
又死穢事穢物之糸家内之方志難為教日之後不之

甲乙之由大共甲穢也

廿五日山科月次會延引去廿二日人候一條及不候可録也
由彼作志今日今清書來廿七日後妙華寺及不候也
横古今不為不同之季事而為系本之乃載之平致也

春日詠妙音品和奇

系本不尺付書換 融禪法華經詠

大田者詠其品大意
時不書文以經文
詠之附之七文

百子一經文 古今 區也 春日詠二首和奇

と度けり也

午時系内之清揚与甘家与代作宿平

廿六日系書為代

廿七日午刻と系之同乃と好上清と名内小路上百餘騎合

着甲胃也義麻路子目平致合二万余人

等也

廿八日系伏見及今日清彦平七日也仍有盃酌

廿九日午時と系内畫人合之於儀定所

冷泉中納之伸冷泉四寸申納之平凡大藏宰相山科之位死人

頭九中弁秀房胡下香玉胡下範之也為言者清書平

変徳之被禪法師中清門大納之藝

冷泉中納之也聲声黄門被出

仍可辨之及中親之御方之及後交入道兼内大臣二及後禪祿平

入清道遠流被と系法前及清盃酌人男於儀定所縁友 勅

盃酌三及早者と選出平

世日之方事也者とを上一桶如例午後系作青蓮院文

竹内友等御系男於被と系作之就文之方於七献天酌

及十餘就名沉醉瑞亨之伴勢与放友人西三山寺之社
作飯中屋之吹笛當時培能之子刻許者之退出年

消印

