

新編武藏國風土記稿

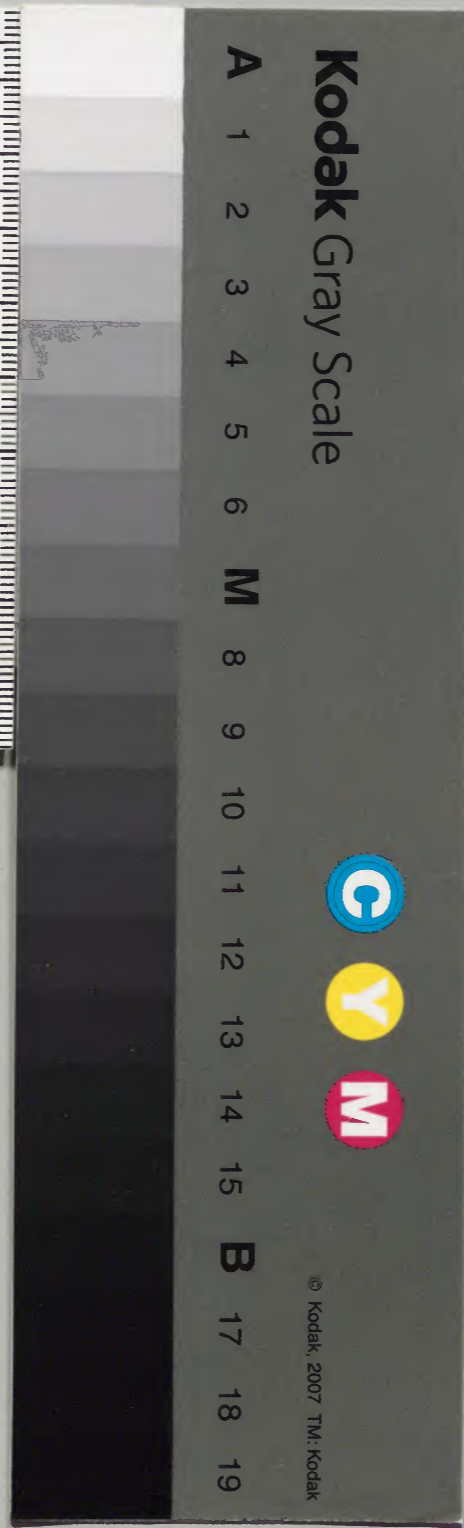
多磨郡

卷之一百二十六

和書門			
類	號	函	架
16510	255	3	255

內閣文庫			
類	號	冊	函
和書	16510	255	3
		173	210

內閣文庫	
番號	和 16510
冊數	255(126)
函號	173 210



新編大藏經上卷之二十三

女界郡志

田

野

野

野

野

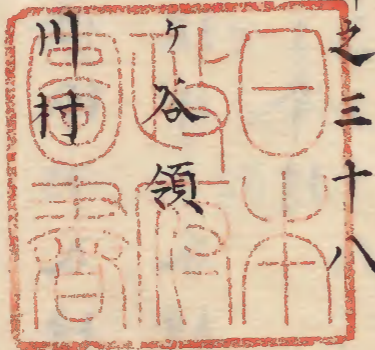
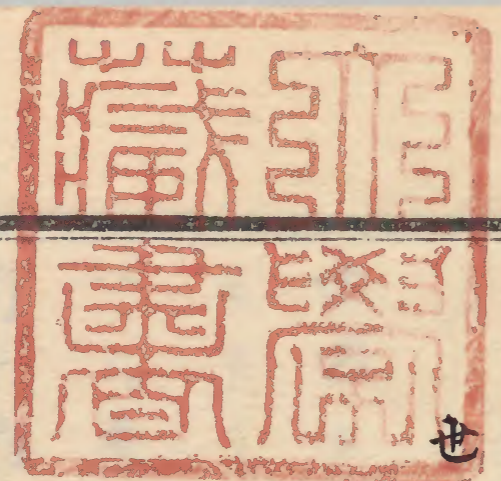
野

野

新編武藏風土記卷之一百二十六目錄

淺草文庫

多磨郡之三十八



世田 野 野 野 野 大澤村 上飛田給村 下飛田給村 押立村

府持添新田

小足三村

北野村

給田村

烏山村

上祖師ヶ谷村

下祖師ヶ谷村

廻り澤村

糟谷村

八幡山村

新編武藏風土記卷之一百二十六

多磨郡之三十八

世田ヶ谷領

世田ヶ谷領ハ郡ノ東ニアリ。コノ領名ハ荏原郡ニ
ミアリ。則コノ郡ノ内ニ属スル處四方ノ凡ソツイ
ハ。東ノ方ハ荏原郡世田ヶ谷領ニ續キ。南ハ橋樹
郡ノ内稲毛領ニ接シ。西ハ郡中府中領ニ及ビ。北ハ
野方領ニ境ヘリ。大抵東西三里許。南北一里半余ノ
地ニテ。村数二十九ヶ村。コノ領名ハ。イツレノ頃ヨ

り起リシヤ定カナラサレド。吉良家ノ譜ニヨルニ。
鎌倉公方持氏ノ時。吉良治部太輔治家。世田ヶ谷郷
ヲ賜ハリシヨリ。子孫世々ノ地ニ住セシヨシヲ
ノヒタリ。サレハ應永ノ頃ハ勿論コノ名アリシ
シルヘシ。猶詳ナルハ荏原郡世田ヶ谷領ノ條ニ
辨セリ。

野川村

野川村ハ郡ノ東ニアリ。江戸日本橋ヨリ行程五里。
東ハ北野村ニ限り。西ハ野崎村。南ハ上仙川村。北ハ
上下連雀。及無礼ノ三村ニ及ヘリ。其内上連雀ハ本
村ニハアラズ。其村ノトビ地ナリ。東西凡十丁。南北
ハハ纒ニ三四丁許ナレト。上仙川村ニ犬牙シタレ
ハ。町歩モ定カニハイヒカタシ。西ヨリ東ヘワタリ
テハ。一條ノ路ヲ開ケリ。野崎村ヨリ入り。北野。無礼
兩村ノ間ニ通セリ。コレ府中ノ裏道ニテ。江戸往還

ナリ。村内ニカ、ルナ十丁。道幅五間許。民戸六十烟
ハ。ソノ往来ノ傍ニ連住セリ。コノアタリハ。水田ハ
ナク陸田ノミ。土性野土ニテ粗薄ナレハ。陸田ノ廻
リニ桃樹ヲ植テ風除トセリ。農民耕作ノイトマニ
ハ。木ヲ伐リ薪トナシテ。江戸ヘオクレリ。林藪芝地
萱野ノ類所々ニ散在セリ。コノ村。往古ハ。上仙川村
ノ地ニシテ。慶長十九年。柴田三左衛門勝重ヘ賜リ
シカ。當村ハ其内ノ秣野ナリシヲ。寛永年中。時ノ地
頭柴田某ヨリ開墾セリ。其頃ハ仙川新田ト唱工。元
禄ノ初ニテモシカイヒシニ。カノ柴田某カ知行ハ。

元禄十一年上地トナリ。其後御料所ニシテ。御代官
モシバ、ハカハリ。今ハ小野田三郎右衛門支配所
トナレリ。檢地ハ柴田某采地トシテ。寛文十一年。
伊奈半左衛門。後元禄八年。織田越前守紀ヨリト云。

高札場 江戸街道ノ南側ニナリ。

小名

宿組 江戸道ヲ云。

本村組 南ヲ云。

水利

呂川用水 江戸街道ノ東ヲ流ル。北ヨリ入東ニ通
ス幅六尺許。水田ハ十少陸田ノミノ地ナレハ。コ
ノニハ用トナラス。上仙川村ノ用水トナレリ。

神社

天神社 除地六畝
村ノ東ニアリ。コノ鎮守ナ
リ。拜殿ニ間半ニ四間半。内ニワヅカナル社ヲ置
ク。東向。前ニ鳥居アリ。神躰ハ木ノ坐像束帶。長六

寸バカリニテイテ古物ナリ。當社鎮座ノ始ヲ傳
ヘズ。元ハ上仙川村内ニアリシヲ。寛永十六年。コ
ノトコロニ移セシト云。

寺院

威徳院

除地一段六畝二十四歩

天神ノ社ノ北並ヒニアリ。

明王山下ヲ號ス。禅宗曹洞派。仙川村春清寺ノ末。開
山ハ本山ニ世實岩天老。万治二年十一月廿八日。
寂ス。開基威徳院。延宝四年四月十三日卒セリ。コ
ノ法號ヲモテ寺号トナセシモノナルベシ。コノ

人ハ。柴田三左衛門ノ弟ナルヨシイヘト。俗稱ハ
傳ヘス。

常德菴

除地三畝六歩

村ノ西北ニアリ。堂五間半ニ二

間半。本尊日蓮木ノ坐像一尺五分。葛飾郡小梅村
常泉寺ノ持。モトヨリ菴ナレハ。山号寺号モナシ。

是妙菴モ同シ。

是妙菴

除地三畝十八歩

本村ニアリ。郡内無礼村真福

寺ノ持。堂二間半ニ五間。南向。本尊釈迦。木ノ坐像
八寸許。境内古碑五六基アリ。上仙川島屋布ヨリ
出シヨシ。文字ヲヨミ得タルモノニ基。一ハ應仁

二年三月十四日ヲ覺禪門。一ハ延徳二年九月廿
一日道參禪門トアリ。モトヨリ何人ノ碑ト云
ハシラス。コノ外文明九年六月十三日ト云ハ
ルモ見ヘタリ。

野崎村

野崎村ハ郡ノ東ニ了リ。郷庄ノ唱ヲ傳ヘス。江戸日
本橋ヨリ行程六里。東ハ野川村。西ハ大津村。及ビソ
ノ村ノ新田ニ境ニ。南ハ深大寺村ニ接シ。北ハ上下
連雀村。大澤新田等ニヨレリ。東西十六丁。南北八丁
許。地形平カニ。コノ邊モ土性ハ野土ニ了。租薄十レ
ハ。陸田ノ廻リニ松栢ノ類ヲ植ヘ了。風ノ防ヲ十セ
リ。モトヨリ水田ハ十シ。村ノ北境ヲ東西ニ貫キ。一
條ノ街道了リ。府中裏道ニ了。江戸往來十リ。民戸十

七軒。コノ往來ノ南側ニ連住セリ。耕耨ノホカ營ニ
ハ。カヒコヲナシ。或ハ木ヲ伐リ薪トナシテ。江戸へ
オクルヲモテ。家産ノ資トナセリ。コノ村ハ。元深大
寺村ニ屬セシ地トノミ傳ヘテ。イツノ頃開墾セシ
ト云フハシラス。正保ノ頃ニデコノ村名ヲキカザ
レハ。其後一村トナリシモノナリヤ。檢地ハ元禄八
年。織田越前守カ定メナリ。御代官ハシバク遷替ア
リテ。今ハ小野田三郎右衛門支配所ナリ。

高札場

村ノ東ノ方ニナリ。

神社

八幡社

除地一段ニ畝

村ノ東ヨリニアリ。ワヅカナル

社。上屋ニ間ニ三間。西向。村持。コノ社ノ南ニ。除地

ニ畝九歩アリ。二間半ニ三間ノ寮ヲ建ツ。ソノ廻

リハ。村民ノ墓所ナリ。

大澤村

大澤村ハ郡ノ東ニアリ。管刈庄ニ係リ。御名ハ唱工
ス。江戸日本橋ヨリ行程六里餘。東ハ野崎。深大寺ノ
二村ニ接シ。南ハ上下名原。上布田ノ三村。西モ石原
村ニヨリ。北ハ下小金井村ナリ。東西三十丁。南北北
丁。地形平カナレバ。西南ノ方ハ低シ。土性野土ニテ
水田ハ少ク陸田ノ方ハ多シ。村ノ北ニヨリ一條ノ
往來ナリ。甲別裏道ナリ。幅五六間。モシクハ三四間
ニ及ヘリ。江戸ヘノ往來ナリ。民戸九十五軒。所々ニ

散在セリ。其中二十軒餘。往來ノ間ニ並ヘリ。コ、
モ農作ノ暇ニハ。木ヲ伐リ薪トナシテ。江戸ヘオク
レリ。土人ノ説ニ。コノ村。元ハ荏原郡ニ屬セシト云
ノミニテ。開闢ノ年歴等ハ。口碑ニモノコラサレト。
正保ノ頃ハ。ハヤコノ郡ニカ、リシトハ。モノニ見
エタレハ。コレヨリ前ノコリシ村ナルトハ論ナシ。
元禄八年。織田越前守命ヲ奉メ檢地セシトアリ。御
代官ノ遷替ハ。アマタ、セナルヘシ。今ハ小野田三
郎右衛門ノ支配所ナリ。

高札場 小名相曾ニアリ。

小名

相曾 西ノ方ナリ。

羽澤 東ノ方ナリ。

羽澤臺 羽澤ノ東ヨリナリ。コ、モ羽澤

ノ内ナレト。南ノ方低ケレハ。ワキテ臺

ト唱エリ。コ、ニ高サ一丈許ノ塚アリ。

富士塚ト云名義ハ傳ヘス。今モ婦女子

ノ上ルトナリ許サ、ルハ。富士ノユヘナ

ルカ。コノ處。昔甲府殿ノ御立場トナ
リシトト云フモ傳ヘリ。トニカク。タ
シカナルヲハナシ。
ウトウ坂 南ニアリ。

山川

野川 村ノ西南ヲ流ル。村内ヲ経ルヲ二十丁餘。下
小金井村ヨリ入。深大寺村ニ通ヒリ。コノ流ノ中
ニ水車アリ。則コノ水ヲヒキテナヒルナリ。

神社

八幡社

除地一町ニ
段十七步

小名羽澤ニアリ。二間ニ三

間ノ覆屋ヲ作り。中ニワツカナル祠ヲ置リ。南向。
元和二年ノ勸請ナルヨシ。本地ハ彌陀ノ木像長
一尺。例祭ハ八月十五日。

別當長久寺 社ノ東小名羽澤臺ニアリ。應神山

本智院ト号ス。新義真言宗。開山祐長法印。慶長
三年ノ起立ニテ。其頃ハ甲別市川金剛院ノ末
ナリシニ。正徳元年ナリ。京都醍醐親迎院ノ末

トナリ。今モシカナリ。本堂五間半ニ八間南向。
本尊大日木ノ坐像ニ尺許ナルヲ置リ。

寺院

龍源寺

除地ニ
段餘

小名相曾ニアリ。大澤山ト号ス。

禪宗曹洞派。番場宿高安寺ノ末。閑山家山東傳。兼

應元年十二月十六日寂セリ。本堂四間四方南向。

本尊釈迦木ノ坐像長六寸。

上飛田給村

上飛田給村ハ郡ノ東ニアリ。村名ノ義ヲ尋ルニ。續
日本後紀ニ。天長十年五月。多磨入間兩郡ノ境ニ。悲
田所ヲ置レシト見ユ。ソノミヨリナレハ。悲田所ノ
給地ニテ。モトハ悲田給ト記シタルヲ。悲ト飛ト同
音ノ字ナレハ。イツノ頃カ飛田トカキカエ。ソレヲ
ハ。トビ田ト唱エシナルベシト云フ。村民ノ口碑ニ
アリ。按ニ彼悲田所ヲ置レシハ。郡内秋津村ノ辺ニ
テ。コ、ハ其給ノ地ナラト云フ。其村ノ條ニ見エ

夕リ。猶詳ナルハ。秋津村并セ見ルヘシ。コノ村郷
庄ノ唱ヲ傳ヘス。江戸日本橋ヨリ行程七里ニ了レ
レリ。民戸三十軒。東ハ下石原宿ニ境ヒ。南ハ押立村
ニ接シ。西ハ車返村ニ及ヒ。北ハ大澤村ナリ。東西三
丁餘。南北ヘハ二丁ニ足ラス。土性ハ黒土ニ野土交
レリ。水田ハ絶テナク。陸田ハ七分。野林ハ三分ニ居
レリ。コノ村モ元ハ荏原郡ニ屬ヒシヤ。郡内上石原
村百姓仁左衛門カ家ニ傳ヘタル。寛文中ノ水帳
ニ。武列荏原郡上飛田給村ト記シ。又元禄十四年。荏
原郡ヨリ多磨郡トナレト云ヘル記録ヲモ藏セ

リ。サレト正保ノ頃ノ圖ニハ。正シクコノ郡ニ係テ
記シタルハ。カノ水帳ニハ。舊ク正保ヨリ前唱工シ
テ、ヲ記シタルニヤ。元禄十四年ニ。多磨郡トナリ
シト云ヘル記録ノ残レルハ。其故解シカヲシ。サハ
アレトニカク。元ハ荏原郡ニ屬セシ村ナルヘシ。
御入國以來御料所ニテ。元禄十四年。織田越前守信
久檢地セリ。今ハ御代官小野田三郎右衛門信利ノ
支配所ナリ。

高札場 村ノ東ヨリ上石原宿境ニ了リ。

神社

稻荷社

見捨地
十二歩

村ノ北ヨリ林野ノ中ニアリ。ワ

ツカナル祠ニテ南向。村ノ鎮守ナリ。押立村大樂

院ノ持ナリ。

下飛田給村

下飛田給村ハ郡ノ東ニアリ。正保ノ頃ハ。飛田村ト
ノミシルシタレハ。コノ後上下ニ村ニワカレシモ
ノナルヘシ。下石原宿ヨリ持漆ノ地ニテ民戸ナシ。
御料私領入會ニテ。下石原宿ト入交リ分別シカタ
シ。四方ノ境界。東ハ深大寺村ニ境ヒ。南ハ下石原宿
ニ接シ。北ハ大澤村ニヨリ。西ハ上飛田給村ニ続ケ
リ。東西凡六丁。南北ハ八十丁半餘。土性黒土野土交
レリ。元禄八年。織田越前守檢地セシナリ。宝永ノ

頃。松平美濃守吉保當所ヲ預リ奉リテ。鷹部屋ヲ建
置ケルヨシ。ソノ地イツノ頃カ上ケ地トナリ。新田
ニ開カレ。享保十八年一町四段餘。翌十九年二町三
段四畝餘ノ。及高場トナレリ。檢地ハ寛播磨守正鋪
奉リテ糾セシト云。今ハ小野田三郎右衛門支配所
ナリ。村内ニ往還ノ小路ニ條アリ。一ハ下石原宿ノ
南ニアリ。西上石原宿ヨリ東ノ方小島分村へ達ス。
村内ニカ、ル丁六丁アマリ。コレヲ呂川道ト呼へ
リ。一ハ同シ宿ノ北ノ方ニアリ。西ハ上飛田給村ヨ
リ。東ノ方小島分村へ達ス。村ニカ、ル丁七丁半餘。

コレヲ中道ト云。道幅イツレモ四尺ハカリ。村ノ北
ニ及別三町アマリノ山林アリ。

神社

八幡社 除地四段 三畝六歩 村ノ東字裏道ニアリ。本社四
尺ノ宮造リニテ。南ニ向フ。覆屋ニ間ニ二間半。神
體ハ白幣ナリ。社前ニ木ノ鳥居ヲタテリ。下石原
宿ノ鎮守ニシテ。例祭年々九月朔日。社地ニハ杉
松生茂レリ。鎮座ノ年代ヲ傳ヘス。下石原宿常演
寺持。

末社

神明社 小祠ニテ覆屋アリ東ニ向フ。神體ハ白幣ニテ。本社ノ西ノ方ニアリ。

稻荷社

除地一畝 同シ邊ニテ西寄ニアリ。小祠ニ

テ東ニ向フ。神體白幣ナリ同寺持。

稻荷社

除地八歩 上飛田給村境ニアリ。小祠ニテ南

ニ向フ。神體白幣ナリ。下石原宿ノ百姓持。

稻荷社

除地二十九歩 村ノ南品川道ノ傍ニアリ。コレ

モ僅ナル祠ニテ。神體白幣。同シク百姓持。

塚

塚ニヶ所 一ハ村ノ北字御鷹小屋跡ノ地ニアリ。

高サ一丈五尺。周廻八間餘リ。一ハ村ノ南ニアリ。

字行心塚。高サ三尺許。廻リ三間ハカリ。未由ヲツ

マヒラカニセス。

押立村 附持添新田

押立村ハ郡ノ東ニアリ。古ハ押田村共唱ヘシヨシ。
何ノ頃カ。多磨川洪水シ。村内ノ水田ヲ押切シ故ト
土人傳ヘリ。語路ノサニノ似タルヲモテ。今ノ如ク
唱エシヲ。イツシカ村名トナリシニヤ。今ヨリ定カ
ニハ考ヘカラス。江戸日本橋ヨリ行程七里。世田ケ
谷領ニ属セリ。村ノ四境。東ハ上石原村ニ鄰リ。西ハ
常久村ニ限り。南ハ長沼。矢野口ノ二村ニ接シ。北ハ
上石原。染谷ノ二村ニ及ヘリ。東西凡八丁余。南北ハ

八十四五丁。民戸九十四軒。土地平カニシテ。土性ハ
砂真土ナリ。水田ハ是政村ノ用水ヲモラタスケト
ヒリ。秋村開墾ノ始。及ヒ御入國ヨリ前ノ一ハ傳
一ス。御入國ノ後ヨリ。元禄ノ前ハ高林彌市郎知
行ナリシヨシ。檢地ハ延宝七年。弥市郎改メシナリ。
元禄十一年。御料所トナリ。高坂安左衛門。伊奈半左
衛門等支配ヒシナリシニ。支ヨリ引續キ御料所
ニテ。今ハ小野田三郎右衛門支配所トナレリ。此外
武藏野ノ内ニ新田アリ。コノ境界。東ハ上飛田給。
上石原ノ二村ニテ。西ハ下深谷村。及ヒ車返村ニ接

シ。南ニ車返上飛田給村ニ續キ。北ハ上石原村。及武
藏野新田ナリ。コノ新田ノ東ハ梶野新田。西ハ下小
金井。南ハ梶野新田。北ハ下深谷新田ナリ。コノ處
檢地ハ。元文元年。大岡越前守タ、ヒリ。又川向新田
ト云アリ。享保十八年。寛播磨守。延享五年。神尾若狭
守等ガ檢地ヒシナリ。

高札場 小名本村ニアリ。

小名

本村 中程ニアリ。

宮ノ前 玉川ノ北ナリ。

向島 玉川ノ向ナリ。

原島 北ノ方一里ヲ隔ナリ。コノニハ民

戸十五軒。

山川

多磨川 東西ニ流ル。村内ヲ経ル。九丁。コノ川ヲ
治ノ頃マテハ。二條ニ流レシユヘ。新玉川古玉川
ノ名アリシヨシ。今ハ一條トナリタレハ。其名ヲ

モ失ヘリ。

橋梁

土橋 多磨川ニ架ス。長サ三十四五間。四月ヨリ九
月マテハ橋ヲ廢シ。舟ヲ用ヒテワタセリ。此外ニ
石橋ニケ所アレト。五間ニモミタサルモノナレ
ハ。悉クハ記サズ。

神社

神明社

除地長五十
六間幅三間

小名向島ニアリ。ワツカナ

ル祠。村内龍光寺ノ持ナリ。

稻荷社 字原新田ニアリ。本山修驗玉泉院ノ持ナリ。

稻荷社 除地五間ニ十間許 小名本村ニアリ。拜殿二間ニ

二間半。東向。内ニ五尺ノ宮作りアリ。村ノ鎮守。祭

礼九月十九日。別當玉泉院。

神明社 小名本村ニアリ。小祠。

寺院

龍光寺

境内除地七百五十坪餘 小名本村ニアリ。天台宗。深

大寺ノ末。神明山下号ス。本堂五間ニ八間。南向。本

尊阿弥陀。木ノ坐像ヲ安ス。外ニ立像ノ薬師一軀

アリ。コノ薬師元ハ。別ニ川ノホトリニ堂アリテ。

ソコニ置シニ。川カケニナリシ故。コノ處ニ移セ

ルヨシ。コノ寺今ハ住僧モナケレハ。閑山開基ノ

年月等ヲモキクニヨシナケレバ。寛永中ノ銘ニ

テ。加藤長右衛門ノ字ヲエリタル鰐口アリ。コノ

鰐口。モトヨリ。コノニアリシナラニハ。コノ以

前ノ寺院ナルヲシルヘシ。

舊家

百姓平藏 氏ヲ川崎ト云。先祖ヲ川崎隼人トイヘ
リ。北條家ニ仕ヘ。伊豆國韭山ニ於テ討死スト云。
今ノ平藏ノ祖父ハ。川崎平右衛門ト云。武藏野新
田開發ヲナシ。ソノ功ニヨリテ召出サレ。後御代
官トナレリ。カノ平右衛門カ所持ノヨシ。二間柄
ノ直鍔二本。及ヒ長刀一振ヲ。今モ家ニ藏セリ。ガ
ノ宅地ニ高サ一丈程ノ塚アリ。亀井塚ト号ス。名
義及ヒ事蹟ハ傳ヘス。上ニ文明十七乙巳年七月

廿八日。妙徳禪尼トエリタル古碑一基アリ。平藏
祖先ノ内ナリヤ詳ニセス。

褒善

百姓長五郎 此村ノ百姓ニ云。向新田ニ居レリ。今
ノ長五郎ノ祖父長五郎ハ。母ニ孝行アルヨシ。世
ニ聞エケレハ。寛保元年正月賞アリ云。銀子二十
枚ヲ賜ハリ。其後向新田ノ内空閑ノ地。及ヒ閑墾
ノ料ヲ賜リ。墾閑ニテ。田七段ヲ得。今ニ至リテ抱
フト云。

小足立村

小足立村ハ郡ノ東ニテ。甲別街道ノ南ニヨレリ。郷
庄ノ唱ハ傳ヘス。江戸日本橋ヨリ行程五里餘。民戸
二十九烟。四方ノ境界ヲイハハ。東ハ喜多見。入間ノ
二村ニ隣リ。南ハ和泉。覺東ノ二村。西ニ覺東。及國領
村ニ接シ。北ハ大町。入間ノ兩村ナリ。東西九七丁。南
北二丁ハカリ。村内一圓ニ平カニ。土性ハ野土ナリ。
陸田ハ七分。水田ハ三分。野川ノ流ヲモテ田間ノ用
水トナセリ。コノ村元禄八年。織田越前守カ檢地セ

シテアリ。寛永十六年。伊賀ノ者ノ給地トナレリ。コ
ノ外ニ御料所モ交リタレト。正保ノ頃ハ。未タカノ
給地ノミナルハ。モノニ見エタレハ。御料所ノ交
リシハ。正保後ノナナルヘシ。ソレヨリ引續キ。御代
官ハ遷替シテ。今ハ小野田三郎右衛門支配所ト。伊
賀ノ者ノ給地交レリ。

高札場 村ノ中程ニアリ。

小名

其輪田 西ノ方ニアリ。

神社

八幡社 除地 四畝 小名其輪田ニアリ。村ノ鎮守ナリ。

ワヅカナル社ニテ。東向。上屋ハ茅葺ニテ。二間半
ニ一間半餘。村持。

稻荷社 年貢地十間ニハ間 村ノ東ニアリ。ワヅカナル社

ニテ。上屋ハ九尺ニ二間。茅葺。神体幣ヲ建ツ。社ノ
廻リニ松杉ノ類タリ。コレモ村持ナリ。

北野村

北野村ハ郡ノ東ニアリ。江戸日本橋ヨリ行程五里。東ハ給田。烏山ノ二村ニ境也。西ハ野川。上仙川ノ二村。南ハ下仙川村。北ハ牟禮村ナリ。東西凡五丁。南北九丁許。其間一條ノ往來アリ。甲別街道ナリ。民戸七十二軒。コノアタリ。一圓ニ平地ニテ野林アリ。土性ハ黒土ニ野土交レリ。コノ村。元ハ下仙川村ニ屬セシ地ナリシニ。寛文ノ末。カノ仙川村ノ民聚リテ開ケルヨシ。其頃ハ原仙川村ト唱ヘ。ス十八千仙川村

ノ持ナリ。其後元禄八年。織田越前守ノ檢地ヒシヨ
リ。別ニ一村トハナレリ。モトヨリ。コヽハ下仙川村
ノ北ニアタリ。且原野打續キタル處ナレハ。夕ヽ子
ニ。村ヲハ北野トハ名付タリ。カク舊キヨリノ村ニ
モ非レハ。コヽニハ。神祠佛宇ナク。下仙川村内八幡
社ヲ鎮守トシ。同村内昌翁寺ヲモテ。菩提所トナセ
リ。コヽモ小野田三郎右衛門ノ支配所ナリ。

高札場 村ノ中程。里正宅地ノ前ニアリ。

小名

長窪耕地 村ノ中程ナリ。

野端 南ヨリナリ。

水魚 北ノ方ヲ云。

給田村

給田村ハ郡ノ東ニ了リ。江戸日本橋ヨリ行程凡五里。東ハ烏山村ニ境ヒ。南ハ上祖師ヶ谷村ニ接シ。西ハ下仙川村ニヨリ。北ハ北野村ナリ。東西八丁。南北十丁ニアマレリ。村内ニ一条ノ往来ナリ。下仙川村ヨリ入。烏山村ニ通セリ。甲別街道ナリ。民家四十六戸。街道ノ左右ニ連任セリ。土性黒土。田少ク。畑多シ。陸田ハ南北ノ方ニ開キ。水田ハ西方ニアリ。上仙川村ヨリ来レル水ヲ以テ。用水トナセリ。堀幅六尺許。

コレハ村内凡十丁ヲ経テ。上祖師ヶ谷村ニ通セリ。
コノ村モ開發ノ年代ハ傳ヘス。元禄八年。御料ノ方
ハ。織田越前守ガ檢地セシメアリ。イツノ頃ヨリカ。
御料私領入會トナリ。今御代官小野田三郎右衛門
支配所ト。私領ハ三浦半之助。三浦五郎左衛門二人
ノ知行交レリ。

高札場

小名本村ニアリ。

小名

本村 南寄ヲイフ。

西谷戸 西寄ナリ。

道北 北ノ方ヲ云。

道東 東ノ方ヲ云。

神社

天照太神

除地四畝
十四歩

村ノ中程ニアリ。ワツカ+

ル祠ナリ。イヅレノ頃ヨリノ。鎮座ト云テ傳ヘ
ス。廻リ澤村東覺院ノ持ナリ。

寺院

觀音堂

年貢地

字堂前ニ了リ。二間半四方。北向。

千手觀音ニ了長二尺許。村持。

烏山村

烏山村ハ郡ノ東南端ニ了リ。行程江戸日本橋ヨリ
四里ニ了マレリ。東ハ上高井戸。八幡山ノ二村ニ接
シ。西ハ給田。北野ノ二村。南ハ粕谷。上祖師ヶ谷ノ兩
村。北ハ魚禮村。及久ヶ山村等ニ境ヘリ。東西十二丁。
南北二十二丁餘。一條ノ往來ヲ通セリ。村内ニ係ル
コト十二丁許。道幅五間許。甲創街道十リ。土性黒土。
水田ハワツカニ一分。陸田ハ九分ニシ了。西南北ニ
多ク閑キ。水田ハ南北ニ了リ。民戸百八十五軒。居村

ノ處ハ平地ニテ。民戸ハ往來ノ左右。其外ニモ散住
セリ。コ、モ御料ノ方ハ。元禄八年。織田越前守カ檢
地ヒシテアリ。同十一年。同人再ヒ檢地ヒリ。御料私
領入會トナリシ年。歴ハ傳ヘス。御料ハ小野田三郎
右衛門ニテ。私領ハ窪田忠兵衛。志村内藏助。松下河
内守ノ知行交レリ。

高札場 字下宿。里正宅地ノ前。北向ナリ。

小名

水無 西寄ニアリ。

北原 戌夫ノ方ヲ云。

松葉 亥ノ方ナリ。

千駄山 北方ヲ云。

南原 南ナリ。

泉澤寺 午未ノ方ヲ云。往古泉澤寺ト云

寺以所ニアリ。故ニカ、ル小名アリ。天

文中。橋樹郡小田中村へ移リシナリ。

又土人ノ説ニ。コノ村元ハ多磨郡烏山

村。荏原郡泉沢寺村トテ。二村ナリシニ。

今ノ如ク一圓烏山村トナリシヨシヲ
云。コレラノ故ヲモテ。コノ小名ノコレ
ルカ。定カナルヲ傳ヘス。
南水無シ。南ノ方ニアリ。

水利

烏山用水 上高井戸村地内ヨリ分水シテ。コノ
至レリ。コレ田間ノ用水トナレリ。コノ流ノ間。字
下宿ニ水車一ヶ所アリ。里正庄藏カ持ナリ。

神社

白山社

除地 三段ニ
畝ニ十八歩

小名泉澤寺ノ並ニアリ。村

ノ鎮守ナリ。本社六尺四方。南向。拜殿二間ニ三間
茅葺。神躰白幣ヲ建ツ。社ノ廻リニ松杉ノ類村立
リ。鎮座ノ初ヲ詳ニセス。上高井戸宿醫王寺ノ持
ナリ。

寺院

薬師堂

除地 五
畝六歩

甲別街道ヨリ南。小名泉澤寺ニ

アリ。堂四間ニ四間半。本尊薬師ハ木佛ニテ長一尺五寸。モトヨリワツカナル堂ナレハ。イツノ頃ノ草創ナリト云テモ傳ヘス。村持。

上祖師ヶ谷村

上祖師ヶ谷村ハ郡ノ東南ニアリ。祖師ヲ祖子ト記セシメアリ。猶村名ノ義ハ。下祖師ヶ谷村小名ノ條ニ辨セリ。江戸日本橋ヨリハ五里ノ行程ナリ。郷庄ノ唱ヲ詳ニヒス。村内ニ十丁餘カ、レル一條ノ街道アリ。甲別ノ裏道ト云。地形。下祖師ヶ谷村ト交リ。コトニツノ村ノ飛地モコ、ニアレハ。境界モ定カニハ分チカタシ。東ハ廻リ澤。粕谷ノ二村ニ境ヒ。西ハ入間。北野ノ二村ニ接シ。南ハ下祖師ヶ谷村ニ

及ビ。北ハ烏山。給田ノ二村ニ隣リ。東西凡九丁。南北
ヘ十丁許。村内平カニ。民戸六十七軒。所々ニ散住セ
リ。土性ハ黒野上。水田ハ二分。陸田ハ八分ニテ。東西
ニ開キ。水田ハワツカニ南北ノ方ニ見エタリ。コノ
外野林等アリ。用水ハ。上仙川村ヨリ来レル。流ヲモ
テ。田間ニ沃ケリ。コノ村モ開闢ノ始ヲ詳ニヒズ。古
ヘハ上下一村ニテアリシカ。イツノ頃カニ村ニワ
カレシト云。正保年中ノ地圖ニハ。一村ニシテ。元禄
年中ノ地圖ニ。二村ニ分チノセタレハ。コノ間ニワ
カレテ。一知ラレ。正保ノ頃ハ。御代官伊奈半十郎ノ

支配所。及ヒ松風權右衛門ノ知行所ナリト。其コロ
ノモノニ見エタリ。元禄八年。織田越前守檢地ヒシ
ナリ。同十一年。伊奈半左衛門支配トナリ。ソレヨ
リ引續キ。今モ御料所ニテ。小野田三郎右衛門支配
所ナリ。

高札場 小名丸山ニアリ。

小名

丸山 西方入間村境ニアリ。

橋場 村ノ中程ナリ。

原耕地 同シ邊ヲ云。

本伊勢地 コレモ同シ邊ナリ。

喜多見境 南寄ニナリ。

入間境 西寄ニナリ。

西境 村ノ西ナリ。

北耕地 北ノ方ニナリ。

水利

用水 給田村ヨリ入。下祖師ヶ谷村ニ沃ケリ。村内

ヲ經ルコト十八丁。

神社

神明宮

除地一段 八畝十歩

村ノ中程ニナリ。コノ鎮守

ナリ。本社一間四方南向。前ニ十五級ノ石階ナリ。

イツノ頃ヨリ祭レルト云フハ傳ヘス。村内安穩

寺ノ持ナリ。

稻荷社

除地 一畝

安穩寺ノ續キニナリ。本社一間四

方。東向。鎮座ノ初ヲ傳ヘス。コノモ安穩寺ノ持ナ

リ。

寺院

安穩寺

除地四段
五畝八歩

東寄ニアリ。辛榮山行王院ト

号ス。新義真言宗。橘樹郡小杉村西明寺ノ末。開山

開基ノ年歴ヲ傳ヘス。客殿八間ニ七間半。本尊不

動。木ノ坐像ニ尺二寸ヲ置リ。

稻荷祠 境内ノ鎮守ナリ。ワツカナル社。神躰ハ

白幣ヲタツ。

閻魔堂 門ヲ入テ右ニアリ。四間ニ二間半。長ニ

八五寸許リナル閻魔ヲ安ス。

下祖師ヶ谷村

下祖師ヶ谷村ハ郡ノ東ニヨリ。甲別街道ノ南ニア
タレリ。江戸日本橋ヨリ五里ノ行程ナリ。上祖師ヶ
谷村ノ地ト。犬牙シタレハ。コ、モ定カニハ。境界ヲ
ワケカタシ。ソノ凡ソツイハ。東ハ船橋。大藏ノニ
村ニ接シ。西ハ喜多見。入間ノニ村ニ及ヒ。南ハ宇奈
根村ニ境ヒ。北ハ上祖師ヶ谷村ニ續キ。廻リ澤村ニ
モ及ヘリ。東西十丁餘。南北九丁ニアマレリ。一條ノ
往來アリ。道幅二間。村内ニカ、ルヲ十丁許。コノ邊

土性黒野土ナリ。地形ハ高低打交リタリ。低キ處ニ
水田ヲナシ。高キ處ニハ陸田ヲ作レリ。水田ハ二分。
陸田ハ八分ニ居レリ。コノ外雜木村立ル野林アリ。
民戸八十二烟ハ。平地ノ處ニ散住セリ。檢地及ヒ地
頭寺ノ一ハ。上祖師ヶ谷村ニ同ケレハ。コノ略也
リ。當村ニ檢地アリシ後ハ。御料所ニテ。小野田三郎
右衛門信利ノ支配所ナリ。

高札場 小名前耕地ニアリ。

小名

根ヶ原 居村ノ北。
橋向 西方ナリ。
大平 西ヨリナリ。
入間境 西方ヲ云。
池ノ上 中程ナリ。
横根境 東方ヲ云。
廻り澤境 北ヨリナリ。
宿山 同シ方ヲ云。

地福寺 村ノ中程ヲ云ヘリ。鎌倉ノ時代
ハ。コノ地福寺トイヘル大寺アリ。其頃
祖師堂アリシユヘ。祖師ヶ谷ト村名ヲ
ハヨベルヨシ。コノ一マサシキ證モ十
ケレ氏。現ニ地福寺ノ小名タルヲモテ
見レハ。コノ傳ヘモステカクシ。タ、シ
鎌倉ノ比ト云ハ。誤リ傳フルナルベシ。
前耕地 村ノ中。
上ノ原 是モ同シ。
中ノ道 同上。

水久保 上ニ同シ。
大藏塚 南ノ方ヲ云。
茅六天 是モ同シ。
西ノ割 西ノ方ナリ。
本山 同シ邊ヲ云。
中ノ割 村ノ中程ヲ云。
中里 同邊ヲ云。
久保山 同シ邊。
池淵 村ノ中程ナリ。

水利

仙川用水 上祖師ヶ谷村ヨリ入り。村内二十丁許
ヲ経テ。喜多见村ニ及ヘリ。堀幅六尺。則村内田間
ノ用水トナレリ。コノ流ノ間ニ水車アリ。村民ノ
持。

池 小名池淵ニアリ。廣リ一段バカリ。コノ水ヲモ
田間ノ用水トセリ。

神社

熊野社

除地一段

村ノ中程ハシ。高キ地ニアリ。鎮座
ノ初ヲ傳ヘス。社ノ廻リニハ。松杉ノ類生ヒ茂レ
リ。上屋九尺四方。中ニワツカナル社ヲ置リ。神躰
白幣ヲ建ツ。拜殿ニ間ニ二間半。前ニ二十級ノ石
階アリ。

神明八幡合社

熊野社ノ地内ニ續ケリ。本社ハワ

ツカニ二尺四方。南向。九尺四方ノ覆屋ヲ構ヘリ。

神躰各白幣ヲ建。

稻荷社

コレモ熊野社ノツ、キニアリ。社ノ大サ
ハ。大抵前ト同シ。神躰白幣。以上ノ三社ハ。イツレ

七。上祖師ヶ谷村安穩寺ノ持。

寺院

観音堂

除地六畝

字丸山ニアリ。堂ノ傍ニ古松三

株アリ。養應三年ノ起立ナリ。堂四間四方。南向。観音ハ十一面。木ノ立像ニ尺一寸許。

廻り澤村

廻り澤村ハ郡ノ東ニアリ。江戸日本橋ヨリ行程四里。民戸五十六烟。コノ邊平地ニテ。民戸ハ所々ニ散在セリ。開闢ノ年歴詳ナラス。按ルニ橋樹郡上小田中村泉澤寺ニ藏スル。弘治永祿ノ文書ニ。泉澤寺領旋澤村トノヒタルハ。文字ハタカヒ又レト。スナハナリ。當村ノノナルニヤ。サアルトキハ。古ク開ケシ村ナルヘシ。猶上小田中村ノ条ニ辨シタレハ。并ヒミルヘシ。村ノ四境。東ハ船橋村。西ハ上祖師ヶ谷村。南

ハ下祖師ヶ谷村。北ハ粕谷村ニ境ヘリ。村ノ廣サ東
西九七丁。南北十丁許。土性ハ野土ニテ。陸田ハ九分。
水田ハワツカニツノ一分ニ居レリ。コノ村正保ノ
頃ハ。松風十左衛門。同権右衛門等ノ知行ナリシ
ハ。其頃ノ記録ニ見エタリ。イツノ頃ヨリカ。御料所
トナリ。今ハ小野田三郎右衛門支配所ナリ。

高札場 村ノ中程。里正ノ宅地續ニアリ。

小名

東久保 村ノ東。

野久保 西方ナリ。

水利

品川用水 村ノ中程ヲ流ル。烏山村ヨリ入り。船橋
村ニ沃ケリ。村内ヲフルト十丁餘。コノ外ニ堀幅
三尺許ノ流アリ。コレモ田間ノ用水トナレリ。烏
山村ヨリ入り。船橋村ヘ至ル。村内ヲフルト二丁
餘。

寺院

東覺院

除地五段
五畝歩

村ノ東寄ニアリ。青林山ト號

ス。新義真言宗。當國都筑郡小杉村西明寺末。客殿

南向ニテ七間ニ九間。本尊藥師木ノ立像長二尺

五寸バカリ。開山開基詳ナラズ。

粕谷村

粕谷村ハ郡ノ東ヨリニアリ。江戸日本橋ヨリ行程
四里餘。村ノ接界。東ハ八幡山村ニ隣リ。西ハ上祖師
ヶ谷村ニヨリ。南ハ廻リ澤村。北ハ烏山村ニ及ヘリ。
東西凡五丁。南北ハ繞ニ四丁許。コ、モスベテ平地
ニテ。土性ハ田畑共ニ黒野土ナリ。陸田ハ多ク。水田
ハ少ク。民戸三十軒。コノ村モイツノ頃開闢セシヤ。
御入國ヨリ引續キ。御料所ニテ。元禄八年。織田越前
守檢地シ。貢税ノリヲ定メタリ。同十一年。伊奈半左

衛門支配所トナリ。又ヨリ引續キ。今ハ小野田三郎
右衛門ノ支配所ナリ。

高札場 村ノ東ニアリ。

小名

水魚 村ノ中程ヨリ西ヲ云。

地藏堂前 南ノ方ヲ云。

稻荷脇 村ノ東ニアリ。

山崎 北寄ナリ。

前山 中程ヨリ南ヲ云。

塚 南寄ナリ。

水利

品川用水 村内ノ用水トナス。北ハ烏山村境ヨリ
入。村内ニ了餘ヲ流。廻リ澤村ニ沃ケリ。堀幅四尺。

山川

林一ヶ所 村ノ東ニアリ。東西百二十間。南北九拾
間。御林山ナリ。

神社

八幡社

除地
八畝

村ノ中程ニアリ。茅葺ノ上屋ヲ設

ケ。内ニワツカナル社ヲ置ク。鎮座ノ初ヲ傳ヘス。

廻リ澤村東覺院ノ持ナリ。

八幡山村

八幡山村ハ郡ノ東ニアリ。村内山林ノ間ニ。八幡ノ

社地アルユヘニ。コノ名起リシトイヘト。村内八幡

社ノアルハ。コノノミニ非ス。コトサラニ。村名ノ才

コリトナリシト云ハ。覺東ナシ。コトニ古キ社ニテ

モアルニ。江戸日本橋ヨリノ行程四里。村内平地

ニテ陸田ノミアリ。水田ハナシ。土性一圓ニ黒野土

ナリ。四方境界。東ハ荏原郡上北澤村ニ境ヒ。南ハ郡

内船橋村ニ接シ。西ハ粕谷村ニ交リ。北ハ上高井戸

宿ナリ。東西へ二丁許。南北五丁。イツノ頃ヨリ開卷
口シヤ傳へス。寛永十年。井伊掃部頭直孝ニ賜リ。萬
治四年三月。掃部頭カ家人檢地口シヨリ。今其子孫
掃部頭直亮カ領分ナリ。

高札場 村ノ南寄ニナリ。

山川

林一ヶ所 東西六丁餘。南北三丁了マリ。領主ノ林
ナリ。

神社

八幡社

社地ニ
段一畝

村民ノ居ヤシキヨリ四丁ヲ隔

テ。林山ノ内ニナリ。本社四尺四方。南向。上屋ハ

二間半四方。前ニ木ノ鳥居ヲ立ツ。當社モ鎮座ノ

始ヲ傳へス。神躰白幣ヲ建ツ。郡内廻リ津村東覺

院ノ持ナリ。

