

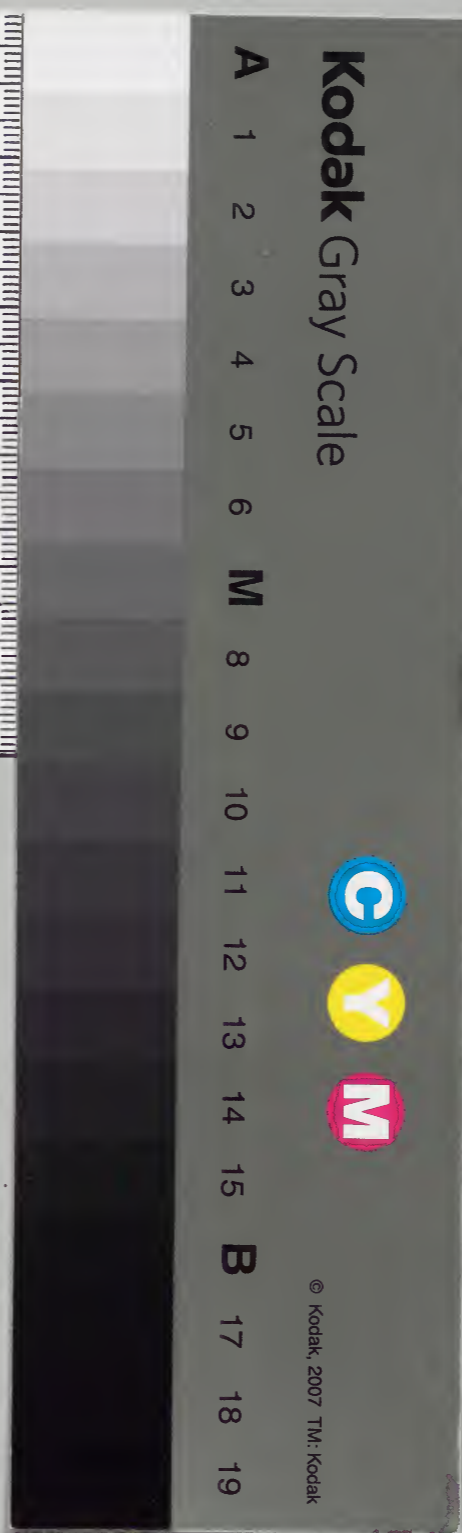
漢書門

一	二	三	四
六	二	六	五
冊	架	函	號

內閣文庫

三	四	漢
六	三	書
一	一	
六	二	
一	六	
五	五	
架	冊	號

內閣文庫	
番號	漢 4315
冊數	126 (102)
函號	276 26



春秋公羊註疏莊公卷第七起八年漢何休學

皇明朝列大夫國子監祭酒臣曾朝節等奉勅重較刊

皇明朝列大夫國子監祭酒臣吳士元 承德郎司業仍加俸一級臣黃錦等奉旨重修

八年春王正月師次于郎以俟陳人蔡人傳次不言俟

此其言俟何註 據次于陘俟屈完不書俟○屈居勿反 疏

註 據次至書俟○解云即僖四年經云遂伐楚次于陘傳云其言次于陘何有俟也孰俟俟屈完也是也然則彼但錄其次而不託不得已也 師出本為下

滅盛與陳蔡屬與魯伐衛同心又國遠故因假以諱滅同姓託待二國為留辭主所以辟下言及也加以

者辭實侯陳蔡稱人者略以外國辭稱人後之○本為子

偽反傳及註為父疏陳蔡至伐衛○解云即其經皆同屬與音燭疏云公會齊人宋人陳人蔡人伐

衛是也○註同心又國遠○解云欲對齊宋雖亦同心而近魯是以不得託待齊宋○註所以辟下言及

也○解云即經下云夏師及齊師圍成是也凡言及者汲汲之辭若此時已出師其間更無所待即下文

言及乃至汲汲之甚者便是魯人欲得滅同姓孜孜之深是以託待陳蔡以辭之○註加以者辟實侯○

解云若其實侯宜但云師次于郎侯陳人蔡人而巳何須言以乎今言以侯陳人蔡人明更有由以乃始

俟之故言加以者辟實侯也

甲午祠兵傳祠兵者何出曰祠兵註

禮兵不徒使故將出兵必祠於近郊陳兵習戰殺牲饗士卒○祠兵音辭祭也

氏作治兵下文疏祠兵者何○解云凡出師之禮皆註同卒于忽反疏有祠兵之事而此特書故執不知

問○出曰祠兵○解云何氏之意以為祠兵有二義也一則祠其兵器二則殺牲享士卒故曰祠兵矣○

註禮兵至近郊○入曰振旅註五百人曰旅疏五百人

曰旅○解云大司馬敘官文其禮一也皆習戰也註言與祠兵禮

如一將出不嫌不習故以祠兵言之將入嫌於廢之

故以振訊士衆言之互相見也祠兵壯者在難在前

前振旅壯者在後復長幼且衛後也○訊音信又音峻本亦作迅相

見賢編反下同難何言乎祠兵註不書

乃且反長丁丈友云今此書之而言不書者正謂他處皆為父也註

不書即例不書矣而此書之者是以致難

為久稽留之辭

疏 為久稽留之辭。解云為

曷為

為久

註 据取長葛久之

疏 据取長葛久之。解云

葛六年冬宋人取長葛傳云外取邑不書此何以書

久也是然則彼所以書者譏其久今以祠兵者為久

稽留之辭似於 吾將以甲午之日然後祠兵於是

諱為久留辭使若無欲滅同姓之意因見出竟盟盛

非內邑也 疏 因見至邑也。解云出曰祠兵即爾

竟之義則知下言圍 成者非內邑明矣

夏師及齊師圍成成降于齊師 成者何盛也

有祠兵下有盛伯來奔 成如字二傳作成降于

成者何。解云成為內邑孟氏所有而與齊圍

執不知問。以上至來奔。解云文十二年

正月盛伯來奔傳云盛伯者何失地 盛則曷為謂之

之君也何以不名兄弟辭也是也 成諱滅同姓也

疏 因魯有成邑同聲相似故云爾

師 据戰於宋不言歸鄭 疏 据戰至歸鄭。解云

鄭師伐宋丁未戰于宋是也彼則不言宋歸于鄭此

言成降于齊師故難之莫歸字有作敗字者誤也

辟之也 辟滅同姓言圍者使若魯圍之而去成身

從後降於齊師也降者自伏之文所以辭歸於齊言

及者起魯實欲滅之不見者順諱文不書盛伯出奔

萬曆二十一年刊

卷之二十一

三

深諱之疏言及者至滅之○解云以及者汲汲之

例月即莊十年冬十月齊師滅譚莊十三年夏六月齊人滅遂之屬是也今此亦滅而不書月者順諱文使若不滅矣○註不書至諱之○解云如此註者正欲決莊十年冬十月齊師滅譚譚子奔莒之屬書其出奔也今成被滅至文十二年春乃書盛伯來奔於所傳聞世不言所奔者深諱故也

秋師還傳還者何善辭也此滅同姓何善爾病之也註

慰勞其罷病○慰勞力報反下疏還者何○解云欲

欲言其善實滅同姓疏曰師病矣曷為病之註据師出皆

罷病曷為獨勞此病也非師之罪也註明君之使重

在君因解非師自汲汲疏明君至在君○解云所

之滅同姓非師之罪其重在于君也○註因解非師自汲汲○解云正以及者汲汲之辭故也

冬十有一月癸未齊無知弒其君諸兒註諸兒襄公也

無知公子夷仲年之子襄公從弟○兒如字一讀五

九年春齊人殺無知

公及齊大夫盟于暨傳公曷為與大夫盟註据與高侯

盟諱不言公○暨其器反疏据與至言公○解云

申及齊高侯盟于防傳云齊高侯者何貴大夫也曷

為就吾微者而盟公也公則曷為不言公諱與大夫

盟也齊無君也然則何以不名註据高侯名為其諱

與大夫盟也使若衆然註鄰國之臣猶吾臣也君之

於臣當告從命行而反歃血約誓故諱使若悉得齊
諸大夫約束之者愈也不月者是時齊以無知之難
小白奔莒子糾奔魯齊迎于糾欲立之魯不與而與
遂盟齊為是更迎小白然後乃伐齊欲納于糾不能
納故深諱使若信者也不致者魯地也子糾出奔不
書者本未命為嗣賤故不錄之○為其于偽反註為
同歃所洽反又所疏註不月至信者也○解云公羊
甲反難乃旦反疏之例夫信時小信月不信日經
今不月使若信者謂若大信也不謂月非信辭也○
註不致者魯地也○解云運決桓二年秋公及戎盟
于唐冬公至自唐之文也若然定十二年十有二月
公至自圍成然則成是內邑而書致者彼註云成師

孫氏邑圍成月又致者天子不親征下士諸侯不記
征類邑公親圍成不能服不能以一國為家甚危若
從他國來故危錄之是也○註子糾至錄之○解云
如此註者正決桓十一年鄭忽出奔衛書之故也子
糾出奔魯宜言來奔而言出
奔者據齊言之亦無傷矣

夏公伐齊納糾傳納者何入辭也其言伐之何註

據晉

人納獲菑于邾婁不言伐○納糾左氏經疏夏公伐

亦作納子糾疏齊納糾

○解云無子字者與左氏經異○納者何○解云欲
言得國下有齊人取殺之文欲言不得國納者入辭
故執不知問○其言伐之何○解云案隱七年冬戎
伐凡伯于楚丘以歸傳云此聘也其言伐之何彼註
云加之者辟問輕重兩舉之然則此傳非問輕重兩
舉而亦言之下十年傳云狝者曰侵精者曰伐戰不
言伐圍不言戰入不言圍滅不言入書其重者也然
則侵伐戰圍入滅數者相對是其輕重之名今以納

問伐直据納接菑不言伐而已實非輕重兩舉故得言之矣○註据晉至言伐○解云即文十四年經云晉人納接菑于邾婁是也

伐而言納者猶不能納也註伐者非入國辭故云爾

註伐者至云爾○解云下十年傳云納者曰侵精者曰伐然則伐者雖重

於侵仍非入國之義是以此

經兼舉其伐見不能納矣

糾者何公子糾也何以

不稱公子註据下言子糾知非當國本當去國見擊

言公子糾○去國起呂

疏糾者何○解云欲言已臣及下去國同

疏納於他國欲言齊臣文不繼齊故執不知問○註据下至子糾○解云下經云

九月齊人取子糾殺之傳云其稱子糾何貴也其貴

奈何宜為君者也彼註云故以君薨稱子其言之者

著其宜為君則下經言子見其貴則知此經單言糾

者非當國之辭既不作富國之辭故今宜但去國言

公子糾見擊於魯侯而已是以問其名不稱公子

君前臣名也註

春秋別嫌明疑嫌當為齊君在

前不為臣禮公子無法國道臣異國義故去公子是

臣於魯也納不致者言伐得意不得意可知猶遇弗

遇例也不月者非納篡辭○別彼列反註禮公至

云然則禮有三諫不從待放去者其異姓之臣乎公

子者同姓之臣本無去國之義矣○註納不至可知

○解云上六年註云公與一國及獨出用兵得意不

致不得意致伐今此納糾而不入亦是不得意而不

言公至自伐齊者謂此經既言公伐齊納糾言伐者

不得得意明矣何勞致伐見不得意乎故云納不致者

言伐得意不得意可知矣○註猶遇弗遇例也○解

云上六年註云公與一國出會盟得意致地不得意

不致然則春秋之內亦有遇禮所以不致地以見得

意者正以經書亦有遇弗遇之文則知書遇得意明

萬曆二十一年刊

矣何勞致地以見之乎則知隱四年夏公及宋公遇於清言遇得意可知桓十年秋公會衛侯于桃丘不遇不得得意明矣故云猶遇弗遇例也○註不月至篡辭○解云隱四年冬十有二月衛人立晉註云月者大國篡例月小國時立納入皆為篡然則莊六年夏六月衛侯朔入于衛衰六年秋七月齊陽生入于齊之屬皆是也今此亦書納而不月者子糾次正宜立非篡故也非篡而言納者納者入辭子糾不得國魯公之由是以書伐納見其伐而不能納以刺魯侯矣

齊小白入于齊傳曷為以國氏註 據宋公子地自陳入

于蕭氏公子也 疏 據宋至子也○解云即定十一年春宋公之弟辰及仲佗石彊公

子地自陳入于 當國也註 當國故先氏國也不月者

蕭以叛是也 疏 不月至魯也○解云正以大國篡移惡于魯也 初月故言此矣而言移惡于魯者

以小言成篡實由魯 其言入何篡辭也疏 其言入

人不早途子糾故也 桓十七年秋八月蔡季自陳歸于蔡不言 入今言入故難之不註言者文不悉也

秋七月丁酉葬齊襄公疏 秋七月至襄公○解云隱三年傳曰過時而曰隱之也彼

註云隱痛也痛賢君不得以時葬則襄公去年十一月見殺至今年秋七月整九月也而書日葬之明是痛賢君不得以時葬故也而註不言之者從可知省文也其襄公之賢見於上四年

八月庚申及齊師戰于乾時我師敗績傳內不言敗此

其言敗何註 據郎之戰○解云桓十

衛侯鄭伯來戰于鄭傳云此偏戰也何以不言師敗績內不言戰言戰乃敗矣然則彼文師有成解故此弟子搢 伐敗也註 自誇大其伐而取敗○自誇苦瓜而難之 反本又作夸

下同曷為伐敗註 釋內不言敗績曷為自誇大其伐而

取敗復讎也註 復讎以死敗為榮故錄之高齊襄賢

仇牧是也疏 高齊襄○解云即上四年夏紀侯大

諱也春秋為賢者諱何賢乎襄公復讎也襄公將復

讎乎紀卜之曰師喪分馬寡人死之不為不吉也者

是高齊侯復讎以死敗為榮之事矣註賢仇牧是也

者即下十二年秋宋萬弑其君接及其大夫仇牧傳

云何以書賢也何賢乎仇牧仇牧可謂不畏疆禦矣

其不畏疆禦奈何云云萬怒搏閔公絕其脰仇牧聞

君弑趨而至禦之於門手劒而叱之萬臂撥仇牧碎

其首齒著乎門闔仇牧可謂不畏疆禦矣是賢仇牧

復讎以死敗此復讎乎大國曷為使微者註 據納子

為榮之義 糾公猶自行即大夫當有名氏疏 即大夫當有名

義以大夫得見名氏公也註 如上據知為公公則

謂士為微故言此 為不言公不與公復讎也曷為不與公復讎註 諸

與讎狩疏 據諱與讎狩○解云即上四年冬公及

也齊侯則其稱人何諱與讎狩也然則公與讎人狩

則以為不書而諱之今乃復讎于齊宜以為善而反

不與故復讎者在下也註 時實不能為納子糾伐齊

諸大夫以為不如以復讎伐之於是復讎伐之非

誠心至意故不與也書敗者起託義戰不致者有敗

文得意不得意可知例疏 書敗起託義○解云春

敗今乃經上文云戰于乾時即內敗明矣而又言義

師敗績者起託以敗為榮故也○戰不至知例○

萬曆二十九年刊

解云六年不得意致伐之下註云公與一國及獨出用兵得意不致不得意致伐今此亦不得意合致伐而不致伐者既有我師敗績之文不得意明矣故言可知例

九月齊人取子糾殺之傳其取之何 據楚人殺陳夏

徵舒不言取執齊慶封殺之言執也○夏尹疏 據

雅反 楚至

言取○解云宣十一年冬十月楚人殺陳夏徵舒是也 也○註執齊至執也 也○解云即昭四年秋七月楚子

蔡侯陳侯以下伐吳執齊慶封殺之是也內辭也 齊我使我殺之也註 以

下浚洙知其者也以稱人共國辭知使魯殺之時小

白得國與鮑叔牙圖國政故鮑叔薦管仲召忽曰使

彼國得賢已國之患也乃魯魯使殺子糾求管仲召

忽魯惶恐殺子糾歸管仲召忽死之故深諱使若

自取殺之○邵忽本文作召 疏註 以稱至殺之○解

上昭反恐丘勇反 云謂不言齊鮑叔取

子糾殺之而言齊人則知一人之號二國共有一人

之號既二國共有則知齊魯皆有殺子糾之惡明矣

是以註者約之○註時小白主取 其稱子糾何註 據

殺之○解云皆世家及齊語之事 不立也疏 據不立也○解云正以下三十二年冬

稱子某然則子糾者嗣君之稱今竟不立得言子糾故難之 貴也其貴奈何宜為

君者也註 故以君薨稱子某言之者著其宜為君明

魯為齊殺之皆當坐弒君因解上納言糾皆不為寡

所以理嫌疑也月者從未踰年君例注書者從齊取

也○當坐才臥反後疏故以君至言之○解云取當坐之類皆放此疏三十二年傳文○註明魯至弒君○解云魯所以當坐弒君即穀梁傳云十室之邑可以逃難百室之邑可以隱死以手乘之魯而不能存子糾以公病矣是○註因解至嫌疑○解云此經若不言子糾上納言糾有當國之嫌後人疑其篡矣今作嗣君之稱則知上經單言糾作君前臣名之故也故言所以理嫌疑也○註月者從未踰年君例○解云隱公四年春王二月戊申衛州吁弒其君完註云日者從外赴辭以賊聞例然則弒成君者例皆書日鄭宣二年秋九月乙丑晉趙盾弒其君夷傳宣四年夏六月乙酉鄭公子歸生弒其君夷之屬是也今此子糾見弒而書月故知從未踰年君例若然僖九年冬晉里克弒其君之子奚齊傳云其言弒其君之子奚齊何弒未踰年君之號也所以不月者彼註云弒未踰年君例當月不月者不正遇禍終始惡明故略之是也若然僖十年春正月晉里克弒其君卓子及其大夫荀息其踰年而不日者彼註云不日者

不正遇禍終始惡明故略之是也鄉來所述皆外諸侯之例若其內例則異于此是以莊三十二年冬十月乙未子般卒文十八年十月子卒皆是未踰年之君而日或月者彼自作三世之義云云之說已寫于上○註主書者從齊取也○解云言主書此事者正欲從而罪齊但因見魯之惡耳

冬浚洙洙者何水也註

以言浚也○浚思浚反深也洙音珠水名疏

洙者何○解云欲言城邑而無營業之文欲言小水更無先例故執不知問○註以言浚也○解云正以與尚書浚畎澮之文同故知水名疏浚之者何○解云正以洙是舊水本非人功所為疏今始言浚故執不知問○註據本

非人功所為○解云正言畎澮之屬是人功為之故也疏畏齊也註洙在魯北齊所由來疏畏齊也註據伐敗也○疏據伐敗也○疏據伐敗也○疏據伐敗也○

曷為畏齊也註

據伐敗也疏據伐敗也○疏據伐敗也○疏據伐敗也○疏據伐敗也○

內不言敗此其言敗何伐敗也註云自誇大其伐而取敗是也辭役于糾也註時魯

新見魯畏齊浚之微弱恥甚故諱使若辭不肯殺子

糾也齊自取殺之畏齊怒為備亦所以起上脅也註

註亦所以起上脅也○解云言今此畏齊者由前被脅而殺子糾因茲失操遂深沫水矣

十年春王正月公敗齊師于長勺○勺時

二月公侵宋○傳曷為或言侵或言伐○解云即此文

也將兵至竟以過侵責之服則引兵而去用意尚麤

○狎者七奴○曷為或言侵或言伐○解云即此文反又才古反○公侵宋及上九年夏公伐齊納糾之

屬是○註以過侵責之○精者曰伐註精猶精密也

解云以其犯過而侵責之

侵責之不服惟兵入竟伐擊之益深用意○解云推猶舉也言淺侵不

註服則更舉兵深入其竟而伐擊之益深於前戰不言

伐註舉戰為重黎戰是也合兵血刃曰戰圍不言

註舉圍為重楚子圍鄭是也以兵守城曰圍大不言

圍註舉入為重晉侯入曹執曹伯是也得而不居曰

入滅不言入註舉滅為重齊滅萊是也取其國曰滅

書其重者也註明當以重者罪之猶律一人有數罪

以重者論之月者屬北敗疆齊之兵南侵疆宋南據

有難復連禍於大國故危之○數所主○註月者至

萬曆二十一年刊○屬音燭○危之○解

云正以侵伐例時即上九年夏公伐齊之屬是也今書月故如此解是以穀梁傳曰侵例時此其月何也乃深其怨於齊又退侵宋以舉其敵惡之故謹而月之是也

三月宋人遷宿遷之者何不通也以其不通所遷

之地疏遷之者何○解云欲言其遷不言于某欲言不遷經書遷宿故執不知問○以其不通

所遷之地○解云正以以地還之也還繞也解上

不言于某知非實遷矣以地還之也還繞也解上

不通也不通反為遷者宋不欲遷宿君取其國不知

宿之不肯邪宋逆詐邪先繞取其地使不得通四方

宿窮從宋求遷故得信遷疏宋逆詐邪○解云謂

而遷之○宿窮從宋求遷子沈子曰不通者蓋因而

臣之也以宋稱人也宿不得通四方宿君遷

臣有之不復以兵攻取故從國辭稱人也月者遷取

王封當與滅人同罪書者宋當坐滅人宿不能死和

穆當絕也主書者從宋也不復故從國辭稱

拱取宿不煩兵武人人皆欲故以國辭稱人矣○疏

月者至絕也○解云春秋之例大國之遷例月即信

三十一年十有二月衛遷于帝丘小國時者即昭九

年春許遷于夷之屬是也今此宿是小國宋人遷之

而反書月故云月者遷取王封當與滅人同罪也其

滅國書月即下冬十月齊師滅譚十三年夏六月齊

人滅遂之屬是也若然案傳元年夏六月邢遷於陳

儀邢是小國而書月者彼註云遷例大國月重煩勞

也○主書者從宋也○解云言主書此事者正欲

萬曆二十二年刊

從而罪宋遷取王封但因
元宿君不死社稷之惡耳

夏六月齊師宋師次于郎公敗宋師于乘丘傳其言次

于郎何註

據齊國書伐我不言次敗不言乘丘○乘

反疏

註據齊至言次○解云即哀十一年春齊國書
帥師伐我是也○敗不言乘丘○解云正以敗

言乘丘反次在郎
於義似乖故難之伐也註

時伐魯故書次郎魯地

則其言次何註

據齊國書伐我不言次

齊與伐而不

與戰故言伐也註

此道本所以當言伐意也齊與伐

而不與戰伐兵得成敗當言伐也○齊與音預疏

齊與音預

伐至言伐也○解云若齊本與宋
共伐而但不與戰故有書其伐耳

我能敗之故言次

也註

此解本所以不言伐言次意也二國繚

成於伐魯即能敗宋師齊師罷去故不言伐言次也

明國君當彊折衝當遠魯微弱深見犯至於近邑賴

能速勝之故云爾所以疆內且明臣子當將順其美

匡救其惡○折衝之設疏

註折衝當遠○解云謂折

至於近邑○解云即桓十年傳云郎者何吾近邑是

也○註且明至其惡孝經及襄十四年左氏傳文也

言為臣子之法宜行君父之義順君父之美即此上

秋九月荆敗蔡師于莘以蔡侯獻舞歸傳荆者何州名

萬曆二十一年刊

卷之三

三

也

州謂九州冀兗青徐揚荆豫梁雍○羊所市反

雍於用反

疏

荆者何○解云欲言是國由來未有欲言非國而

禹貢冀州既載鄭註云載之言事事謂作徒設也兩

河間曰冀州不書其界者時帝都之使若廣大然齊

河惟兗州鄭註云兗州之界在此兩河間海岱惟青

州鄭註云今青州界自海至岱東岳曰岱山海岱及

淮惟徐州鄭註云徐州界又南至淮水淮海惟揚州

鄭註云揚州界自淮而南至海以東也荆及衡陽惟

荆州鄭註云荆州界自荆山南至衡山之南荆河惟

豫州鄭註云豫州界自華山之南至黑水也黑水

西河惟雍州鄭註云雍州界至黑水而東至西河也

然則何氏此註九州之名及次第皆依禹貢之州界

不敢依職方與爾雅何者正以禹貢為正與故也案

爾雅釋地云兩河間曰冀州李巡云兩河間其氣性

相近故曰冀州冀近也河南曰豫州孫氏郭氏皆云

自東河至西河之南曰豫州李巡曰河南其氣著密

厥性安舒故曰豫豫舒也河西曰雍州李氏云其氣

蔽壅受性急凶故曰雍雖壅塞也漢南曰荆州其氣

慘剛稟性強梁故曰荆荆強也江南曰揚州李氏云

江南其氣慘勁厥性輕揚故曰揚州也孫氏郭氏曰

自江至南海也濟河間曰兗州李氏云濟河間其氣

專質厥性信謹故曰兗州兗信也燕曰幽州李氏云

燕其意氣惡厥性慄疾故曰幽幽惡也孫氏郭氏曰

自易水至北狄也齊曰營州李氏曰齊其氣清舒受

性平均故曰營營平也今為青州孫氏郭氏曰自岱

東至海濟東曰徐州李氏曰濟東至海其氣寬舒稟

性安徐徐舒也孫氏郭氏曰濟東至海也然則爾雅

九州有幽營無梁青蓋是殷制故與禹貢不同案今

禹貢則有梁青無幽營蓋是夏之法矣其舜改九州

而置十二者則幽并及益是案周禮職方氏云東南

曰揚州正南曰荆州河南曰豫州正東曰青州河東

曰兗州西曰雍州東北曰幽州河內曰冀州正北曰

并州然則周禮有青幽并也若對爾雅則長青并無

萬曆二十一年刊

卷之三

五

徐營若對禹貢則長幽并無徐梁矣但州不若國國

職方周法何氏不取故此註不依之耳

不若氏氏不若人人不若名名不若字

錄也 疏 州不若國 解云言荆不如言楚 國不若

人 解云言潞氏不如言楚人 人不若名 解云

言楚人不如言介葛盧 名不若字 解云言介葛

盧不加言邾婁儀文 皆取精詳錄也 字不若字

解云正以貴重為詳錄輕賤為略之也 爵最尊春秋假行事以見王法聖人為文辭孫順

善善惡惡不可正言其罪因周本有奪爵稱國氏人

名字之科故加州文備七等以進退之若自記事者

書人姓名主人習其讀而問其傳則未知已之有罪

馬爾猶此類也 見賢徧反孫音遜惡惡並如何

若子 解云言邾婁儀父不如言楚子兵子 諸行事是也

秋至王法 解云即孔子曰我欲託諸空言不如

正言其美但以惡惡不可正言其罪若正言其罪則

非孫順之義故此何氏偏以其罪言之若其備文宜

云不可正言其善惡矣 因周至之科 解云即

隱元年註邾婁儀父云稱字所以得為褒者春秋前

失爵在名例之屬是也 故加州至姓名 解云

所以必備七等之法者正以北斗七星主賞罰示法

春秋者賞罰之書故則之故說題辭曰北斗七星有

政春秋亦以七等宣化運斗樞曰春秋設七等之文

以取絕錄行應斗屈伸是也 主人至馬爾 解

云定元年傳文彼註云此假設而言之主人謂定哀

也習其經而讀之問其傳解詰則未知已之有罪於

是是 蔡侯獻舞何以名 據獲晉侯不名

也 疏 據獲

萬曆二十一年刊 卷之七 五

名○解云僖十五年晉侯及秦伯戰于韓獲晉侯是也絕曷為絕之 據晉侯

不名絕絕○解云禮諸侯不生名則獲也 獲得

也戰而為敵所得獻舞不言獲故名以起之曷為不

言其獲據晉侯言獲也 不與夷狄之獲中國也

與凡伯同義夷狄謂楚不言楚言荆者楚疆而近中

國卒暴責之則恐為害深故進之以漸從此七等之

極始也○近附近之不與至中國也○解云秦亦

也是以爵得稱伯居舊土耳○與凡伯同義○解

云即隱七年註云中國者禮義之國也執者治文也

君子不使無禮義制治有禮義故絕不言執正之言

伐也所以降夷狄尊天子為順辭然則此亦獲者治

文君子不使無禮義制治有禮義故絕不言獲正之

所以降夷狄尊中國為順辭矣故云與凡伯同義然

則彼已有傳此復發之者彼是天子大夫此則諸侯

嫌其異故同之○夷狄至極始也○解云註言此

者欲道楚屬荆州吳屬揚州所以抑楚言荆不抑吳

言揚者正以楚近中國恐為中國之害故欲進之以

漸先從卑稱進之若先得貴名而後退之則恐害於

諸夏故也運斗樞曰抑楚言荆不使夷狄主中國者

義亦通於此戴氏云荆楚一物義能相發吳揚異訓

故不得州名也者與何氏異穀梁傳曰荆者楚也何

為謂之荆狄之也何為狄之聖人立必後至天

子弱必先叛故曰荆狄之也與此異不得合也

冬十月齊師滅譚譚子奔莒何以不言出 據衛侯

出奔也○譚徒據衛侯出奔也○解云即僖二

南反十八年衛侯出奔楚襄十四年衛

侯衍出奔齊之屬是也註者國已滅矣無所出也

欲據二人故不道所奔國也

別於有國出奔者死于目君子於其言無所苟而巳

矣月者惡不死位也○別彼列及

惡為路反

十有一年春王正月

夏五月戊寅公敗宋師于鄆

鄆子斯反

秋宋大水傳何以書記災也外災不書此何以書注

澠移不書○澠火號
疏注據澠移不書○解云即襄

反又音郭

十九年取邾婁田自澠水傳

云其言自澠水何以澠為竟也何言乎以澠為竟澠

移也注云魯本與邾婁以澠為竟澠移入邾婁界魯

隨而有之及我也注時魯亦有水災書魯則宋災不

見兩舉則煩文不省故詭例書外以見內也先是二

國比與兵相敗百姓同怨而俱災故明天人相與

應之際甚可畏之○不見賢徧反下同省疏注時魯

所景反應應對之應

至見內

也○解云案襄九年春宋火傳云外災不書此何以

書為于者之後記災與此異者正以比言大水水者

流通之道可以及兩國故得書外以明內矣彼是火

災無及內之理而得書見明為王者之後記災故也

若然襄十九年傳云澠移也亦是水災何不書邾婁

大水以見及內者彼直移入邾婁竟內故魯隨而侵

之實不及魯寧得類此○注先是二國比與兵相敗

于乘丘之屬是也

冬王姬歸于齊傳何以書過我也注

時王者嫁女於齊

塗過魯明當有送迎之禮在塗不稱婦者王者無外

故從在國辭○過古疏在塗不稱至在國辭○解

禾反疏云正以隱二年傳云女在其

國稱女在塗稱婦入國稱夫人今此在塗而不稱婦故如此註也云王者無外者桓八年傳云女在其國稱女此其稱王后何王者無外其辭成矣是也

十有二年春王三月紀叔姬歸于鄫傳其言歸于鄫何

註據國滅來歸不書鄫非紀國而言歸疏據國至不書○解

云即上四年紀侯大去其國不書叔姬來歸是也叔姬來歸所以不書者江熙云叔姬來歸不書非歸寧

且非大歸是也然則紀國之滅在莊四年至此乃歸鄫者江熙云叔姬守節積有年矣季雖有鄫入于齊不敢懷二然襄公豺狼未可闇信桓公既立德行方宣於天下是以叔姬歸于鄫魯喜其女得申其志也

○註鄫非紀國而言歸○解云謂非國都今又屬齊如此註者意決隱七年叔姬歸于紀之經矣

之也何隱爾其國亡矣徒歸于叔爾也註

也婦人謂夫之弟為叔來歸不書書歸鄫者痛其國

滅無所歸也鄫不繫齊者時齊聽後五廟故國之起

有五廟存也月者恩錄之疏婦人至為叔○解云

嫂叔不通問是也○註鄫不至廟存也○解云如此註者正欲決昭二十一年宋華亥等自陳入于宋南里以叛之文矣○註月者恩錄之○解云即上元年註云內女歸例月外女不月者聖人探人情以制恩實不如魯女然則內女之歸皆書月者悉為恩錄故也是以此註云月者恩錄之

夏四月

秋八月甲午宋萬弒其君接及其大夫仇牧傳及者何

萬曆二十二年刊

累也弑君多矣舍此無累者乎孔父荀息皆累也舍孔父荀息無累者乎曰有復反覆發傳者樂道人

之善也孔子曰益者三樂損者三樂樂節禮樂樂道人之善樂多賢友益矣樂驕樂樂佚遊樂宴樂損矣

○接左氏作捷仇牧音求下音牧舍音捨下舍孔父同復扶又反年末同覆芳服反驕樂音洛下宴樂同

疏宋萬弑其君接○解云正本皆作接字故賈氏云公羊穀梁曰接是也○及者何○解云尊甲灼然而言及以殊之故劫不知問○孔父荀息皆累也

○解云孔父之累在桓二年荀息之累在僖十年○曰有○解云欲指文公十八年叔仲惠伯被殺之事○復反及至之善也○解云謂桓二年已有此傳矣○孔子曰至損矣○解云樂皆是發心之樂唯有禮○下一樂是禮樂之繼耳言樂節禮樂者言樂得禮樂

之節言樂道人之善者謂口道之道言樂佚遊者樂欲遊從言樂宴樂者樂欲安樂而好內矣

此何以書賢也何賢乎仇牧據與孔父同也

與孔父同○解云案桓二年傳云何賢乎孔父彼註云據叔仲惠伯不賢今此傳云何賢乎仇牧者亦與孔父同據故言仇牧可謂不畏彊禦矣以下錄萬

出奔月也禦禁也言力彊不可禁也○禦魚疏以下至

月也○解云即下文冬十月宋萬出奔陳註云月者使與大國君奔同例明彊禦也是其不畏

彊禦奈何萬嘗與莊公戰莊公即魯莊公戰者乘

血時疏戰者乘血時○解云即上獲乎莊公莊公

歸散舍諸宮中散放也舍止也獲不書者士也疏

○獲不書者士也者○解云
數月然後歸之歸反為

大夫於宋與閔公博傳本道此者極其禍生於博

戲相慢易也○數所主反公博如字戲歸反至於

歸而反國乃為名也字書作簿易以鼓反婦人皆在側萬曰甚矣魯侯之淑宋○解云

淑善大夫於宋矣魯侯之美也美好天下諸侯宜為君者唯魯

侯爾萬見婦人皆在側故許閔公以此言言閔公

不如魯侯美好○許九列反九謁反一音九刈及又一本作揭其例去列二反閔公

矜此婦人色自美大於此婦人妬其言顧曰此虜

也顧謂側婦人曰此萬也虜也虜也○妬于爾虜

馬故爾女也謂萬也更向萬曰女嘗執虜於魯

故稱譽爾爾女音汝下同魯侯之美惡乎至惡

乎至猶何所至惡音萬怒搏閔公絕其脰脰脰

也齊人語搏音搏脰仇牧聞君弑趨而至遇之于

門手劔而叱之手劔持技劔叱罵之○叱昌萬臂

撥仇牧碎其首側手曰撥首頭○萬臂必賜反本

素葛反又素結又作辟婢亦反撥齒著乎門闔闔扇○著直略反門

也仇牧可謂不畏彊禦矣猶乳犬攫虎伏雞搏狸

精誠之至也爭搏弑君而以當國言之者重錄彊禦

之賊禍不可測明當防其重者急誅之○孔如佳反

九碧反一本作搏又音疏猶乳至之至也○解云

付伏扶六反狸力之反疏言仇牧知力不敵而有討

心亦有精誠之至也似若產乳之犬不憚猛虎伏雞

愛子投命敵狸之類故此之○疏爭搏弑至急誅之

○解云富國者即言宋萬是也故隱四年衛州

吁弑其君完傳云曷為以國氏當國也者是也

冬十月宋萬出奔陳疏萬弑君所以復見者重錄疆禦

之照明當急誅之也月者使與大國君奔同例明疆

禦也○見賢疏萬弑君至誅之也○解云欲道春

徧反疏秋上下皆是弑君之賊皆不重見即

未督鄭歸生齊崔行之屬是也而宋萬趙盾之屬復

見者當文皆有註更不勞重說○疏月者至禦也○

解云春秋之例云大國君奔皆悉書月即桓十六年

十月一月衛侯朔出奔齊之屬是也今此大夫而書

月者明疆禦之甚故也若然昭二十一年冬十月宋

亥向甯華定出奔陳亦是大夫而書月彼註云月者

危三大夫同時出奔將為國家患明當防之是也而

范氏此處註云宋父不討賊致令得奔故謹而月之

也者與何氏別

十有三年春齊侯宋人陳人蔡人邾婁人會于北杏

齊桓行霸約束諸侯尊天子故為此會也桓公時未

為諸侯所信鄉故使微者會也桓公不辭微者欲以

界晉諸侯遂成霸功也○鄉許亮反疏桓公時至

言未為諸侯所信任而歸鄉之是以諸

侯皆使微者會即宋人陳人之屬是也

夏六月齊人滅遂

不會北杏故也不諱者桓公行霸

不在文德而尚武力又功未足以除惡

疏 不諱者至武力

解云春秋為賢者諱而不諱者正以不在文德而尚武力故也其武力者即此滅遂是也繁露云論功則桓兄文弟論德則文兄桓弟是也而論語云齊桓公九合諸侯不以兵車之力謂自此以後○又功未足以除惡○解云春秋褒貶皆以功過相除計桓公之立雖有北杏之會前有篡逆滅譚之非論其功不足而惡有餘故不為諱也而言未者欲道其九合之後功足以除惡也

秋七月

冬公會齊侯盟于柯

傳 何以不日 **疏** 據唐之盟日○柯音歌

疏 據唐之盟日○解云即隱二年秋八月庚辰公及戎盟于唐是也

易也 **註** 易猶倭

易也相親信無後患之辭○易也以鼓反註 **其易奈** 爻下同倭古卵反

何桓之盟不日其會不致信之也其不日何以始乎

此莊公將會乎桓曹子進曰君之意何如

註 進前也

曹子見莊將會而慙色故問之

疏 桓之至信之也○解云謂桓公諸會

皆如是也以不日為信者公羊之例不信者日故也以不致為信者凡致者臣子喜其君父脫危而至其會無危故以不致為信也○曹莊公曰寡人之生

則不若死矣

註 自傷與齊為讎不能復也伐齊納糾不能納反復為齊所脅而殺之○能復扶

○解云桓十八年公薨于齊莊九年及齊師戰于乾時我師敗績是也○伐齊納糾不能納○解云即

上九年夏公伐齊納糾傳曰伐而言納者猶不能納也是也○反復至殺之○解云即上九年齊人取

子糾殺之是也曹子曰然則君請當其君臣請當其臣當

猶敵也將劫之辭莊公曰諾於是會乎桓莊公升壇

土基三尺土階三等曰壇會必有壇者為升降揖

讓稱先君以相接所以長其敬壇大丹反土

日壇解云時王之禮也必為三等者正以公為上

等侯為次等伯子男為下等故也稱先君以相

接解云即四年傳云古者諸侯必有會聚之事相朝聘之道號辭必稱先君以相接是也曹子

手劍而從之從隨也隨莊公上壇造桓公前而脅

之曹子本謀當其莊更當其君者見莊有不能之色

上時掌反造疏曹子至見莊有不能之色管子進

曰君何求乎管子管仲也君謂莊公也桓公卒

不能應故管子進為此言卒七忽反愕五各反應

下為疏桓公至此言解云正曹子曰莊公亦

殺同以劫桓公而管子對故也疏莊公至曹子解云

造次不知所言故任曹子正以問莊公而曹子對

故言城壞壓竟齊數侵魯取邑以喻侵深也壓

此反又於輒反疏城壞壓竟解云謂齊比來攻魯城

數所角反令至壞敗抑壓魯竟以為已物也君不圖與君謂齊桓公圖計也猶曰君不當計侵

魯太甚與管子曰然則君將何求所侵邑非一

欲求何者管子曰至何求解曹子曰願請汶陽

萬曆二十二年刊

之田

欲復魯竟

曹子曰至之田○解云舉其大

魯竟

管子顧曰君許諾

註

諸侯死國不死邑故可許

諾

疏

諸侯至許諾○解云即曲禮下篇云國君去其國止之日若之何去社稷矣是無去國之文

不言若之何去田

桓公曰諾曹子請盟桓公下與之

盟

註

下壇與曹子定約盟誓莊公也必下壇者為殺

牲不潔又盟本非禮故不于壇上也

疏

下壇至莊公也○解云

猶言定約束其盟誓莊公也○必下至不潔○解云不字亦作清字者○又盟本非禮○解云即桓

三年傳云古者不

已盟曹子標劍而去之

註

標劍也

離故云爾

標劍普交反辟也辟劍置地劉兆云

辟捐也辟也婢亦反下同去離力智反

時曹子端至故云爾○解云端猶始也言曹子從始持劍而守桓公矣及其盟訖乃標劍而置于地乃

要盟可犯

註

與桓公相去離者釋傳云而去之之文

臣約其君曰要疆

見要脅而盟爾故云可犯○要一

可讎

註

以臣劫君罪可讎

而桓公不怨桓公之信者

乎天下自柯之盟始焉

註

諸侯猶是翕然信鄉服從

再會于鄆同盟于幽遂成霸功故云爾劫桓公取汶

陽田不書者諱行詐劫人也

疏

再會于鄆○解云即下

五年春比會于鄆是也○同盟于幽○解云即下

云正以成二年書
取汶陽之田故也

十有四年春齊人陳人曹人伐宋

夏單伯會伐宋傳其言會伐宋何

據伐國不殊會曹

伯襄言會諸侯

疏 俱是伐宋事不殊異何勞別生會

文乎故難之 曹伯至諸侯 解云即倍二十

八年冬曹伯襄復歸于曹遂會諸侯圍許是也 後

會也 本期而後故但舉會書者刺其不信因以分

別功惡有深淺也從義兵而後者功薄從不義兵而

後者惡淺 別彼 本期至舉會 解云若其不

列反 後宜言單伯會齊人陳人曹人

伐宋如下 文單伯會齊侯宋公衛侯鄭伯于鄆之文

從義兵至功薄 解云即此是 從不義至

惡淺 解云無經可
據但言理當然也

秋七月荆入蔡

冬單伯會齊侯宋公衛侯鄭伯于鄆

鄆本亦作
魏規因反

十有五年春齊侯宋公陳侯衛侯鄭伯會于鄆

夏夫人姜氏如齊

秋宋人齊人邾婁人伐兒

兒 夫人姜氏如齊 解
音郎 云復與桓通也 秋

宋人至伐兒 解云范氏云宋主兵故序齊上也班
序上下以國大小為次征伐則以主兵為先春秋之

常也

鄭人侵宋

萬曆二十一年刊

冬十月

十有六年春王正月

夏宋人齊人衛人伐鄭

秋荆伐鄭

冬十有二月公會齊侯宋公陳侯衛侯鄭伯許男曹伯

滑伯滕子同盟于幽傳同盟者何同欲也註

同心欲

盟也同心為善善必成同心為惡惡必成故重而言

同心也

滑于

疏同盟者何○解云欲言同善不見

處故也

八反

褒賞之文欲言同惡復無刺譏之

邾婁子克卒註

小國未嘗卒而卒者為慕霸者有尊天

子之心行進也不日始與霸者未如瑣瑣卒在二十

八年○為慕于偽反

如瑣息果反

疏小國至進也○解云正以

故也○註不日始至二十八年○解云即二書八年

經云夏四月丁未邾婁子瑣卒註云日者附從霸者

朝天子行進是也然則此亦行進而不可日者但始與

霸者有尊天子之心未朝天子故也其始與霸者之

事即上十三年春齊侯宋人

十有七年春齊人執鄭瞻傳鄭瞻者何鄭之微者也註

以無氏也

疏鄭瞻者何○解云欲言尊鄭名氏示

具欲言微者書名見經故執不知問此

此

坐獲微者今書齊稱人坐執文○鄭瞻二

疏 傳作詹

○解云上十二年傳云萬嘗與莊公戰獲乎莊公註

云獲不書者士也然則以獲微者不罪坐故不書今

書齊稱人作坐

執之文故難之 **書甚佞也** 註 為甚佞故書惡之所以

輕坐執人也然不得為伯討者事未得行罪未成也

孔子曰放鄭聲遠佞人罪未成者伯當遠之而已○

其于偽反惡之為路反下惡 **疏** 註不得為至未成也

之皆同遠佞于萬反下同 ○解云倍四年傳云

執者曷為或稱侯或稱人稱侯而執者伯討也稱人

而執者非伯討也今稱人而執故云不得為伯討矣

○註孔子曰至佞人○解云論語文案樂記魏文侯

問子夏曰敢問溺音何從出也子夏對曰鄭音好濫

淫志宋音燕女溺志衛音趨數煩志齊音敖辟喬志

此四者皆淫於色而害於德是以祭祀弗用也然則

四國皆有淫聲蓋逐甚者言之故許氏云鄭詩二十
一篇說婦人者十九此之謂也或何氏云鄭聲淫與
服君同皆謂鄭重其手而
音淫過非鄭國之鄭也

夏齊人殲于遂 **傳** 殲者何殲積也衆殺戍者也 **註** 殲者

死文殲之為死積死非一之辭故曰殲積衆多也

兵守之曰戍齊人滅遂遂民不安欲去齊遂戍之遂

人共以藥投其所飲食水中多殺之古者有分土無

分民齊戍之非也遂不當坐也故使齊為自積死文

也稱人者衆辭也不書戍將帥者封內之兵故不書

○殲子廉反二傳作殲積本又作漬 **疏** 殲者何○解

張其丈反將帥子匠反下所類反 **疏** 云正以異於

常例故執不知問。○○瀝者至衆多也。○○解云即曲禮下篇云羽鳥曰降四足曰漬鄭註云異於人也降落也漬謂相濺汗而死是也。○○齊人滅遂。○○解云在上二十三年。○古者有分土無分民。○○解云說在桓元年註文也。

秋鄭瞻自齊逃來○何以書書甚佞也曰佞人來矣佞

人來矣○○○市言來者道經主書者若傳云爾蓋痛魯

知而受之信其計策以取齊淫女丹楹刻桷卒爲後
敗也加逃者抑之也所以抑之者上執稱人嫌惡未

明繫鄭者明行當本於鄉里也子貢問曰鄉人皆好

之何如子曰未可鄉人皆惡之何如子曰未可未若

鄉人之善者善之鄉人之惡者惡之。○○重直用反○

明行下孟反○

○重言至云爾。○○解云經所以主書此事者正惡佞人之來恐其作禍矣。○○蓋痛魯知而受之。○○解云春秋痛傷魯人知其佞人惡而受之。○○信其計至淫女。○○解云即下二十四年夏公如齊逆女秋夫人姜氏入是也知取齊淫女是鄭瞻之計者春秋說文云。○○丹楹刻桷。○○即下二十二年秋丹楹公楹二十四年春刻桓公桷是也。○○卒爲後敗也。○○解云即淫二叔殺二嗣子是也。○○加逃者抑之也。○○解云謂逃是碎事不應見經而見逃于經者抑之故也或者子哀慶封之屬皆言奔今此加逃故決之。○○上執至未明。○○解云謂稱人爲坐執文非伯討之義故也。○○子貢至惡之。○○解云一鄉之人皆好此人此人何如子曰未可即以爲善何者此人或者行與衆同或朋黨矣子貢又曰若一鄉之人皆惡此人此人何如子曰未可即以爲惡也何者此人或者行與衆異或孤特矣不若鄉人之善行者善之惡行者惡

之與善人同復與惡人異道理勝于前故知是實善云云之說備于鄭註

冬多麋傳何以書記異也註麋之為言猶迷也象魯為

鄭瞻所迷惑也言多者以多為異也○麋亡疏象

悲反疏魯至

惑也○解云感精符文○註言多至異也○解云魯舊有麋但今乃多耳

春秋公羊註疏卷第七

春秋公羊註疏莊公卷第八起十八年 盡二十七年 漢何休學

皇明朝列大夫國子監祭酒臣曾朝節等奉勅重較刊

皇明朝列大夫國子監祭酒臣吳士元 承德郎司業仍加俸一級臣黃錦等奉旨重修

十有八年春王三月日有食之註是後我犯中國魯蔽

鄭瞻夫人如莒淫泆不制所致註是後我犯中國

公追我于濟西是也○註魯蔽鄭瞻○解云即下文夏

有蠶是○註夫人至所致○解云即下十九年秋夫

入姜氏如莒之屬是也陰勝陽之象是以日為之食

夏公追我于濟西註以兵逐之日追○齊于傳此未有

言伐者其言追何註据公追齊師至鄆舉齊僕也疏

○據公至侵也。○解云即僖二十六年齊人侵我西鄙公追齊師至鄆弗及是也。大其為中

國追也。○以其不戢所至知為中國追也。○為中于

下皆。○限其所至乃是自為已追故知如此。此未

有伐中國者則其言為中國追何大其未至而豫禦

之也其言于濟西何。○據公追齊師至鄆弗及不言

于也。大之也。○大公除害恩及濟西也。言大者當有

功賞也。追例時。○師至鄆弗及不言于今言于者謂

公有大功於王法當賞矣。○追例時。○解云即此

文是而僖二十六年公追齊師雖在正月也。春下不

蒙日

秋有蜚何以書記異也

人形體不可見象魯為鄭瞻所惑其毒害傷人將

大亂而不能見也。言有者以有為異也。○蜚音或短

射丁。○惑也者是也。○其毒害傷人。○解云即五

行志云能射人甚者至死是也。○形體不可見。○

解云即草木志云在水中射人影即死是也。○言

有者以有為異也。○解云謂魯先無蜚今乃有之案

昭二十五年經書有鸛鶴來巢今此不書來者亂氣

冬十月

十有九年春王正月

高曆二十二年刊

夏四月

秋公子結媵陳人之婦于鄆遂及齊侯宋公盟媵者

何諸侯娶一國則二國往媵之以姪娣從

言往媵

之者禮君不求媵二國自往媵夫人所以一夫人之

尊媵陳以證及又繩論

媵者何○解云媵是碎

反娣從才用及下註同故執不知問姪者何兄之子也娣者何弟也諸侯壹聘九

女諸侯不再娶必以姪娣從之者欲使一人有子

二人喜也所以防嫉妬令重繼嗣也因以備尊尊親

親也九者極陽數也不再娶者所以節人情開媵路

○嫉音疾

姪者何○解云昭穆異等而與

又音自

疏故執不知問○娣者何○解云與

倫而在姪下故執不知問○諸侯至再娶○解云

言此者解所以有媵之意言諸侯娶女非一者正由

不得再娶故也○必以至人喜也○解云即穀梁

傳云一人有子三人緩帶范氏云欲共享其祿是也

○所以防嫉妬○解云謂三人不相疾共保其子○

重繼嗣也○解云謂三人不相疾共保其子○

以備至親也○解云謂備姪所以尊尊備娣所以親

親其上尊下親皆指嫡也○九者極陽數也○解

云謂對一三五七以爲極矣也○媵不書此何以

開媵路○解云謂亦有爲嫡之望也書據伯姬歸于紀不書媵也者○解云在隱二

爲其有遂事書

爲下有遂事善也故書所以不

當書以起將有所詳錄猶伯姬書媵也不媵則當取

得書者張本文言公子結如陳遂及齊侯宋公盟于

鄆○為其于偽反疏為下有遂事善也○解云即

書所至不當書○解云謂書勝是也○註以起將有

猶伯姬書勝也○解云即成八年衛人來勝傳曰勝

不書此何以書錄伯姬也九年晉人來勝傳曰勝不

書此何以書錄伯姬也十年齊人來勝傳云勝不書

此何以書錄伯姬也三國來勝非禮也曷為皆以錄

伯姬之辭言之婦人以眾多為侈也者是也○大夫

無遂事此其言遂何聘禮大夫受命不受辭註以外

事不素制不豫設故云爾

出竟有可以安社稷利國

家者則專之可也註先是鄆幽之會公皆不至公子

結出竟遭齊宋欲深謀伐魯故專矯君命而與之盟

除國家之難全百姓之命故善而詳錄之先書地後

書盟者明出竟乃得專之也盟不地者方便上為出

竟地即更出地嫌上地自為勝出地也陳稱人者為

內書故略以外國辭言之此陳侯夫人言婦者在塗

也加之者禮未成也冬齊人宋人陳人伐我西鄙而

盟不日者起國家後背結之約非結不信也○矯履

乃且反疏先是至不至○解云即上十五年春齊

背音佩疏侯宋公陳侯衛侯鄭伯會于鄆十六年冬

會齊侯宋公以下同盟于幽是也正以彼二經皆不

言公會故知會侯不至矣○註欲深謀伐魯○解云

萬曆二十一年刊

正以善而詳錄之故知欲伐矣。○註先書地。○解云謂書鄆是也。○註明出竟乃得專之也。○解云正以鄆為衛地故也。○註此陳至在塗也。○解云即隱二年傳云在塗稱婦是。○註加之者禮未成也。○解云正以此婦未成爲夫人故加之絕之若其已配禮宜言媵陳夫人不假言之以絕也。○註冬齊至西鄙。○解云即下經也。○註而盟不至不信也。○解云以公羊之例不信者書日故如此解。

夫人姜氏如莒

冬齊人宋人陳人伐我西鄙

鄙者邊垂之辭榮見遠也

一十年春王二月夫人姜氏如莒

月者再出也不從

四年巳月者異國

○註月者再出也。○解云欲對上九年秋夫姜氏如莒之文

也。○註不從至異國。○解云即上四年經云春王二月夫人姜氏饗齊侯于祝丘彼註云月者再出重也。三出不月者省文從可知例然則此經不從四年之例而復出月者正爲齊莒異國不得相因故也。

夏齊大災

○傳大災者何大瘠也

加大知非火災也。○大瘠在亦反病也本或作瘠才細反一本作漬才賜反鄭註曲禮

引此。○大災者何。○解云欲言大疾疫而經書災故同。○執不知問。○註以加大知非火災也。○解云

正以襄三十年宋災昭九年陳火之屬皆不言大故也案襄九年傳云大者曰災小者曰火註云大者謂正寢社稷宗廟朝廷也下此則小矣然彼是兩火自對故以災火別之此則非火故更言大耳。○大瘠

者何痢也

○註痢者民疾疫也。○痢力二反疾疫也疫音役。○何以書

記災也外災不書此何以書及我也

○註與宋大冰同

義列者邪亂之氣所生是時魯任鄭瞻夫人如晉淫

沃齊侯亦淫諸姑姊妹不嫁者七人○邪似國與

嗟反 宋大

水同義○解云即上十一年宋大水傳云何以書記災也外災不書此何以書及我也註云時魯亦有水災書魯則宋災不見兩舉則煩文不省故詭例書外以見內也是也○註齊侯至七人○解云晏子春秋文案彼齊景公問於晏子曰吾先君桓公淫女公子不嫁者九人而得為賢君何又此解言七人者彼此其有誤矣然則襄公霸諸侯唯淫妹而已齊人猶作南山崔崔以刺之桓公小白相淫九人而齊人不刺之者蓋以功多足以除惡故也或者偶爾不作或采之不得寧可問乎

秋七月

冬齊人伐我

文
齊
異
題

二十有一年春王正月

夏五月辛酉鄭伯突卒

○鄭伯突徒役反厲公也

秋七月戊戌夫人姜氏薨

冬十有二月葬鄭厲公

春秋篡明者書葬
疏
至書葬
春秋

○解云言春秋者欲見通例如此矣篡明者謂有立入之文即隱四年冬衛人立晉桓十三年春葬衛宣公上九年夏齊小白入于齊僖十八年秋葬齊桓公之屬是也今此鄭突入于鄭桓十五年秋亦有入櫟之文即是篡明書其葬耳若篡不明者則去其葬以見其篡不合為諸侯是以僖十年里克弑卓子之時惠公無入文至僖二十四年晉侯夷吾卒下不書葬晉惠公矣若有立入之文者不嫌非篡何勞去葬以見篡若然案文公重耳亦無篡文而僖三十年經書葬晉文公者正以文公功蓋天下春秋為賢者諱故

萬曆二十一年刊

皇生知

書其葬若其不篡然也若然齊侯小白是賢者而書其入又錄其葬見其篡明不為之諱者僖十年傳云桓公之享國也長美見乎天下故不為之諱本惡也文公之享國也短美未見乎天下故為之諱本惡也

二十有二年春王正月肆大省傳肆者何跌也跌過

度○肆音四本或作佚大省所景及除自疏肆大省

肆讀如字放肆也省讀如減省之省也○肆者何大省者何○解云皆以異於常例故執不知問

省者何災省也謂子卯日也夏以卯日亡殷以子

日亡先王常以此日省吉事不忍舉又大自省教得

無獨有此行乎常若聞災自省故曰災省也○行下

疏先王至忍舉○解云此先王謂夏殷之後

者以是夏殷亡日故省吉事而已不忍舉而行之○註又大至此行乎○解云又若似見不賢而內

省之義矣○註常若至災省也者釋傳云災省之文也言聞有災輒自省

察若為行而致之乎肆大省何以書譏何譏爾譏始

忌省也時魯有夫人喪忌省日不哭省日本以忌

吉事不以忌凶事故禮哭不辟子卯日所以專孝子

之思也不與念母而譏忌省者本不事母則已不當

忌省猶為商人責不討賊○思息嗣反疏肆大省何

云不但言何以書者恐人以為但問大省云大自省

救何以書故復舉句而問之○註故禮至卯日○解云案士喪禮既殯之後云朝夕哭不辟子卯是也引之者證不以忌凶事也○註不與至忌省○解云不

與念母者即上元年三月夫人孫于齊傳曰夫人國
在齊矣其言孫于齊何念母也念母者所善也則曷
為於其念母焉取不與念母也彼註云念母則忘父
皆本之道也是也。○猶為至討賊。解云文十四
年九月齊公子商人弒其君舍然則商人者是篡弒
之賊也齊之臣子理宜討之而反臣事失其所也及
文十八年夏齊人弒其君商人而不書其葬者以責
臣子不討賊也似文姜罪實宜絕之公既不絕宜盡
子道而反忌
省故得責之

癸丑葬我小君文姜傳文姜者何莊公之母也註輒發

傳者起仇母錄子恩凡母在子年無適庶皆繫子也
不在子年適母繫夫庶母繫子言小君者比與君為
小俱臣子辭也文者諡也夫人以姓配諡欲使終不

忘本也。○無適于疏葬我小君文姜。○解云穀梁

歷反下同疏曰小君非君其曰君何也以其

為君配可以言小君也者是。○文姜者何。○解云欲

言莊母諡異其父欲言非母備禮葬之故執不知問

之。○輒發至子恩。解云隱元年傳云仲子者何桓

而云文姜者何莊公之母故言輒矣今此經云葬我

小君文姜傳云文姜者何莊公之母也者正欲錄子

之恩故備禮而葬之。○凡母至繫子也。解云即

此傳云文姜者何莊公之母是適母繫子也宣八年

傳云頃熊者何宣公之母也襄四年傳云定弋者何

襄公之母也皆是庶母繫子也而僖二年傳云哀姜

者何莊公之夫人也在子年而繫夫者蓋以僖公非

所生為其非子故也。○不在至繫夫。解云即僖

二年哀姜是也。○庶母繫子也。解云即文五年

傳云成風者何僖公之母也是也定十五年秋奴氏

卒傳曰奴氏者何哀公之母也者亦是庶母不在子

年而繫于子然則鄉來所言傳皆葬上乃言某公之

母而妣氏特于卒上發傳者正以妣氏之喪直云葬定妣不得稱小君是以傳家亦於葬略之矣定妣所以葬不得稱小君公羊之義母以子貴哀公爾時未得為君是以定妣未得全同夫人矣。○欲使終不忘本也。○解云本即姓是也。

陳人殺其公子禦寇

書者殺君之子重也

殺君之子重也

子重也。○解云正以不言大夫而得書殺則知由其是君之子故也。

夏五月

以五月首時者譏莊公取仇國女不可以事先祖奉四時祭祀猶五月不宜以首時

秋七月丙申及齊高偃盟于防

防魯地。○侯齊高

偃者何貴大夫也曷為就吾微者而盟

據暨與公

盟也

齊高偃者何。○解云欲言其貴魯侯恥之

公盟也。○解云即上九年春公及齊大夫盟于暨是也

公也

以其日微者不

得日大夫盟當出名氏

以其日至得日。○解云

于宿傳曰孰及之內之微者也彼註云宋稱人者亦微者也微者盟例時不能舉其微者略之此月者隱公賢君雖使微者有可采取故錄也是其微者不得日矣其微者盟例時者即僖十九年冬會陳人蔡人楚人鄭人盟于齊之屬是也。○大夫至名氏。○解云即成元年臧孫許及晉侯盟于赤棘之屬是也

公則曷為不言公諱與大夫盟也

冬公如齊納幣

納幣即納徵納徵禮曰主人受幣

受儷皮是也禮言納徵春秋言納幣者春秋質也凡

婚禮皆用鴈取其知時候唯納徵用玄纁束帛儷皮
玄纁取其順天地也儷皮者鹿皮所以重古也○纁

反儷力計反疏納徵至天地也○解云即隱元年
本又作麗註云束帛謂文三纁二玄三法天纁

二法地是也何者玄纁者是天地之色故也○註儷
皮者鹿皮所以重古也○解云正以古者食肉衣皮

服捕禽獸故也儷者兩也兩皮者二儀之數
桓三年公子翬如齊逆女不書納幣傳納幣不書此何以書註據

幣非禮也註時莊公實以淫泆大惡不可言故因其
有事於納幣以無廉恥為譏不譏喪娶者舉淫為重

也凡公之齊所以起淫者皆以危致也疏凡公至
也註凡公至

云即下二十三年春公至自齊夏公如齊觀社公至
自齊二十四年夏公如齊逆女秋公至自齊之屬是

也凡書至者臣子喜其君父脫危而至故也

二十有三年春公至自齊傳桓之盟不日其會不致信

之也註據柯之盟不日柯之會不致疏據柯至不
致○解云即

上十三年冬公會齊侯于柯不書日不致是也此之桓國何以致危之也何

危爾公一陳佗也註公如齊淫與陳佗相似如一也

○佗大疏公如至如一也○解云即桓六年蔡人
殺陳佗傳云陳佗者何陳君也陳君則曷

為謂之陳佗絕也曷為絕之賤也其賤奈
何外淫也註忌乎淫淫于蔡蔡人殺之是也

萬曆二十一年刊

不稱使者公一陳佗故絕使若我無君泆

起其當絕因不與天子下聘亦人。祭側疏不稱使至小

人。解云如此註者正欲決隱七年天王使凡伯來聘九年天王使南季來聘等是工使而皆稱使今此

獨不稱使故決之何氏知不稱使是我無君之文者正見閔二年高子來盟傳云何以不言使我無君是

也若然案桓四年夏天王使宰渠伯糾來聘桓五年夏天王使仍叔之子來聘桓八年春天王使冢父來

聘然則桓公篡逆經猶稱使而不絕之莊公時淫絕之者桓四年伯糾之下何氏云下去二時者桓公無

王而行天子不能誅反下聘之故為既見其罪明不宜也然則桓公惡甚故夫二時以明不宜莊公罪輕

故不言使以見絕因不與天子下聘小人而已春秋見義非唯一種未可然恠也

夏公如齊觀社何以書譏何譏爾諸侯越竟觀社非禮也疏

觀社者觀祭也諱淫言觀社者與親納幣同禮也

義社者土地之主祭者報德也生萬物居人民德至

厚功至大故感春秋而祭之天子用三牲諸侯用羊

豕疏諱淫至同義。解云謂實以淫泆大惡不可言因其有事于觀社故以觀社譏耳。天子

至羊豕。解云特王之禮

公至自齊

荆人來聘傳荆何以稱人疏

據上稱州。解云即上十六年秋荆伐始能聘也。春秋王魯因其始來聘

鄭之屬是也。明夷狄能慕王化脩聘禮受正朔者當進之故使稱

人也稱人當繫國而繫荆者許夷狄者不一而是疏

註稱人至而足。○解云正以十年傳云州不若國知進稱人宜繫國矣。文九年楚子使椒來聘傳云椒者何楚大夫也。楚無大夫此何以書始有大夫也。始有大夫則何以不氏許夷狄者不一而足也。又襄二十九年傳云札者何吳季子之名春秋賢者不名此何以名許夷狄者不一而足也是以此註引之耳。

公及齊侯遇于穀

蕭叔朝公傳其言朝公何註

據公在內不言朝公在外

言會

註據公至朝公。○解云即隱十年春滕侯薛侯來聘之屬是也。○註在外言會。○解云

定十四年邾婁子來會公。○公在外也。○註時公受朝於外故言朝公惡公不受於廟。○惡公烏路及下同。○註時公至

二云隱七年註云不言聘公者禮聘受之於大廟孝子講不致以已當之歸美於先君且重賓也隱十一年

註云不言朝公者禮朝受之於大廟與聘同義今此言公故如此解

秋丹桓宮楹何以書譏爾丹桓宮楹非禮也註

楹柱也丹之者為將娶齊女欲以誇大示之傳言丹

桓宮者欲道天子諸侯各有制也禮天子斲而礪之

加密石焉諸侯斲而礪之不加密石大夫斲之士首

奉失禮宗廟例時。○宮楹音盈柱也下傳及註同為

反疏。○註禮天子至首本。○解云皆外傳晉語張老謂

加密石焉諸侯之斲斲之礪之大夫斲之士斲本今

此何氏於丹楹之下總言之矣斲本者正謂全以樹

本而行斤斲之。○註失禮宗廟例時。○解云正謂此

文是也下經二十四年三月刻桓宮楹而書月者以

其功重故也此謂失禮脩營之例也若其祭祀失禮者則書日是以隱五年初獻六羽之下何氏云失禮鬼神例日是也若始造宗廟而失禮者亦書日即成六年春王二月辛巳立武宮是也而定元年九月立湯宮亦為非禮而不書日者所見之世其惡尤厚故不為書日使若得禮然

冬十有一月曹伯射姑卒曹達春秋常卒月葬時也始卒日葬月嫌與大國同後卒而不日入所聞世可

日不復日射音亦疏曹達至時也解云即文復扶又反九年秋八月曹伯襄卒冬葬

曹共公昭十八年春王三月曹伯須卒秋葬曹平公之屬是也其有卒葬在日月下者不蒙日月矣其文冬自有解始卒日葬月解云即桓十年春王正月庚申曹伯終生卒夏五月葬曹桓公是也所以然者發老重惡故也後卒而不日解云正以對桓十年曹伯終生卒以為後矣入所聞世可

日不復日解云即文九年秋八月曹伯襄卒是案曹為小國入所聞之世正合卒月而言可日者正以傳聞之世已得錄之故所聞世可以書日但以嫌同大國故不日矣

十有二月甲寅公會齊侯盟于扈桓之盟不日此何

以日危之也何危爾我貳也莊公有淫泆汚貳之行

行音烏扈音戶有汗汗辱之汗疏汚貳之行解

不清潔又不專一故謂之汚矣魯子曰我貳者非彼然我然也嫌

上說以齊惡我貳相疑而盟故日也解言非齊惡我也我行汚貳動作有危故日之也

二十有四年春王三月刻桓宮楹何以書譏何譏爾

刻桓宮楹非禮也

與丹楹同義月者功重於丹楹

○楹音疏與丹楹同義○解云即上註云丹之者為將娶齊女欲以誇大示之是也○月者功重於丹楹○解云正以失禮宗廟例時故如此註

葬曹莊公

夏公如齊逆女何以書親迎禮也

諱淫故使若以

得禮書也禮諸侯既娶三月然後夫人見宗廟見宗

廟然後成婦禮○迎魚命反見宗賢遍及下

傳文見也見用幣及註同

莊公

○解云雖在月下不蒙上月也○何以書親迎禮也

○解云魯侯如齊本實淫通非為親迎而往但春秋之意以其大惡不可言之要以其逆女使若得禮

善而書日矣是以註云諱淫故使若以得禮書也○

禮諸侯至婦禮○解云註言此者欲道莊

公夫人未至干國而行婦事既非正禮明矣

秋公至自齊八月丁丑夫人姜氏入其言入何

夫人姜氏言至不言入

疏據夫人至言入○解云

至自齊是難也其言日何

疏據夫人姜氏至不日○難也

下及難也其難奈何夫人不使不可使入與公有所

約然後入

留不肯疾順公不可使即入公至後與公約定八月

丁丑乃入故為難辭也夫人要公不為大惡者妻事

夫有四義鷄鳴緹綽而朝君臣之禮也三年則隱父

子之恩也圖安危可否兄弟之義也相機之內寢席

之上朋友之道不可純以君臣之義責之。不使力

注反疾也

註同遠千萬反要一遙反縱筭。圖夫人要公至責

所買反又所綺反惻隱初力反。圖之。○解云正以所

傳聞之世內之大惡皆諱不書今而書之故知然也

戊寅大夫宗婦覲用幣。宗婦者何大夫之妻也覲者

何見也用者何用者不宜思也。○不宜用幣為贊也

○覲大歷反。圖宗婦者何。○解云欲言大夫之妻文見也贊音至。圖不言及欲言非妻相與俱見故執不知問。○覲者何。○解云欲言是禮男女無別欲言非禮而在用上故執不知問。○用者何。○解云初至之禮則有之而經書用乃見用幣非禮也。○以文在是不宜之稱故執不知問。

覲下不使齋見知非禮也。○見用幣非禮也。○解云

言其見夫人之法卿大夫

夫宜用羔鴈宗婦宜用棗栗。○解云若其是禮宜言大夫禮也。○圖以文至禮也。○解云若其是禮宜言大夫

宗婦用幣。然則曷用棗栗云乎。○解云若其是禮宜言大夫

也禮婦人見舅姑以棗栗為贊見女姑以股脩為贊

見夫人至尊兼而用之云乎。○解云若其是禮宜言大夫

敬嚴脩取其斷斷自脩正執此者若其辭云爾所以

敘情配志也。凡贊天子用。諸侯用玉。卿用羔。大夫

用鴈。士用雉。雉取其耿介。鴈取其在上。有先後行

列羔取其執之不鳴殺之不號。乳必跪而受之。類死

義知禮者也玉取其至清而不自蔽其惡潔白而不
受汚內堅剛而外溫潤有似乎備德之君子鬯取其
芬芳在上臭達於天而醑粹無擇有似乎聖人故視
其所執而知其所任矣日者禮夫人至大夫皆郊迎
明日大夫宗婦皆見故著其明日也大夫妻言宗婦
者大夫為宗子者也族所以有宗者為調族理親疏
令昭穆親疏各得其序也故始統世世繼重者為大
宗旁統者為小宗小宗無子則絕大宗無子則不絕
重木也天子諸侯世以三牲養禮有代宗之義大夫

不世不得專宗著言宗婦者重教化日本始也

亂反註同本又作殿音同殿脯加薑桂曰脩歌介古
幸反下音界行戶郎反號戶刀反跪其委反醇音純
粹雖遂反為調于為反下仕為同令力
呈反昭穆上遙反凡昭穆之例皆同
云正以穀梁傳云東脩之肉不行竟內以肉言之故
知脩為脯矣又下脩禮婦人之費脯脩棗栗謂之脯
脩其義益顯○禮婦人至志也○解云時王之禮
且以其文先言棗栗故也○凡費至用雉○解云
皆下曲禮又獲言諸侯用圭此言王者蓋所見異也
○註大夫不世不得專宗○解云欲道大夫之妻所
以謂之婦人之義○重教化自本始
也○解云正以宗子者宗族之本故也

大水

夫夫人不制遂淫二叔陰氣盛故明年復水也

扶又○註夫人至二叔○解云即下二十七年傳云
○公子慶父公子牙通乎夫人以脅公是也

萬曆二十一年刊

金華書院

三

明年復水也。○解云即二十五年秋大水云云是也。

冬我侵曹曹羈出奔陳。○曹羈者何曹大夫也。○以水

國知無氏為大夫。○曹羈居。○曹羈者何。○解云欲

言大夫單名無氏故執不知問。○以水至大夫。○

解云即襄二十三年邾婁鼻我來奔昭二十七年邾

婁快來奔之屬是也。○若其大國大夫不。○曹無大夫此

書名氏者或有未命或有罪見取矣。○

何以書。○據羈無氏。○夫之文也言問者見羈無氏

知曹無大夫既無大夫。○賢也何賢乎曹羈。○據國見

何以特書曹羈故難之。○

侵出奔以辟難。○戎將侵曹曹羈諫曰戎眾以無義。○

戎師多又常以無義為事。○君請勿自敵也。○禮兵敵

則戰不敵則守。○君師少不如守且使臣下往。○

又如字。○曹伯曰不可。○臣下不可獨往。○

去之故君子以為得君臣之義也。○孔子曰所謂大

臣者以道事君不可則止此之謂也。○諫必三者取月

生三日而成。○魏臣道就也不從得去者仕為行道道

不行義不可以素養所以申賢者之志孤惡君也。○諫

有五。○一曰諷諫孔子曰家不藏甲邑無百雉之城季

氏自墮之是也。○二曰順諫曹羈是也。○三曰直諫子家

駒是也。○四曰爭諫子及請歸是也。○五曰諫諫百里子

蹇叔子是也。○魏普曰：反餐七干，反諷方鳳，反墮許。規反爭，爭鬪之爭，讀諫陟降，反又呼弄。友又丑。○疏：三諫不從，至義也。○解云：然則下二十七。諫不從之屬是也，而曲禮下篇云：三諫不聽，則逃之。蓋士不待放，故言逃之。○諫必三者至君也。○解云：即此及鄉飲酒義云：讓之三也。象月之三日而成。是也。○諫有五至，墮之是也。○解云：即定十二年傳云：孔子行乎季孫，三月不違，曰：家不藏甲，邑無百雉之城，於是帥師墮費是也。○二曰順諫。○解云：即此文是也。○三曰至駒是也。○解云：昭二十五年傳云：昭公將弑季氏，告于家駒，曰：季氏為無道，僭於公室矣。吾欲弑之，何如？子家駒曰：諸侯僭於天子，大夫僭於諸侯矣。昭公曰：吾何僭矣哉？子家駒曰：設兩觀，乘大路，朱干玉戚，以舞大武，八佾以舞。大夏皆天子之禮也。是也。○四曰至歸是也。○解云：即宣十五年傳云：外平不書，此何以書？大其平乎？何大其平乎？已莊王圍宋，軍有七日之糧，爾盡。

此不勝將去而歸，爾於是使司馬子反乘煙而闚宋。戒宋華元亦乘煙而出，見之子反，曰：子之國何如？華元曰：憊矣。曰：何如？曰：易子而食之。析骸而炊之。司馬子反曰：喜甚矣。憊雖然，吾聞之也。圍者相馬而秣之，使肥者應客，是何子之情也。華元曰：吾聞之，君子見人之厄，則矜之，小人見人之厄，則幸之。吾見子之君子也。是以告情於子也。司馬子反曰：諾。勉之矣。吾軍亦有七日之糧，爾盡，此不勝將去而歸。爾盍而告之。友于莊王，莊王曰：何如？司馬子反曰：憊矣。曰：何如？曰：易子而食之。析骸而炊之。莊王曰：喜甚矣。憊雖然，吾今取此，然後而歸。爾司馬子反曰：不可。臣已告之矣。軍有七日之糧，爾盡，莊王怒曰：吾使往視之，子曷為告之？司馬子反曰：以區區之宋，猶有不欺人之臣，可以楚而無乎？是以告之也。莊王曰：諾。舍而止。雖然，吾猶取此，然後歸。爾司馬子反曰：然則君請處于此。臣請歸。爾莊王曰：子去我而歸，吾孰與處于此？吾亦從子。而歸。爾引師而去之。故君子大其平乎已也。者是也。○五曰：至子是也。○解云：信三十二年傳云：秦伯。

萬曆二十一年刊

全書卷之二

七

將襲鄭百里子與蹇叔子諫曰千里而虜人未存不
亡者也秦伯怒曰若爾之年者莘上之木拱矣爾曷
知師出百里子與蹇叔子送其子而戒之曰爾即死
必於殺之嶽巖是文王之所辟風雨者也吾將尸爾
焉子揖師而行百里子與蹇叔子從其子而哭之秦
伯怒曰爾曷為哭吾師對曰臣非敢哭君師哭臣之
子也者
是也

赤歸于曹郭公傳赤者何曹無赤者蓋郭公也以郭

公在赤下。赤歸于曹郭公此連為句郭音號亦如字連讀郭公為一句赤者何
欲言曹伯經不書爵欲言微者復有郭公之號故執
不知問。曹無至公也。解云謂此郭公實非曹人
故也言蓋郭公郭公者何失地之君也失地者出
者蓋郭之公矣郭公者何失地之君也失地者出
奔也名言歸倒郭公置赤下者欲起曹伯為戎所殺

故使若曹伯死諡之為郭公而赤微者自歸曹也

言赤奔者從微者例不得錄出奔疏郭公者何。解

無其事欲言曹伯而文言郭公故執不知問。解云
言至出奔。解云謂不言郭公赤奔曹者假作微人
之文即從微者例寧得錄其奔止得言道赤歸于曹

二十有五年春陳侯使女叔來聘稱字者敬老也禮

七十雖庶人主孝而禮之孝經曰昔者明王之以孝
治天下也不取遺小國之臣是也。女音汝稱字敬

云正以稱字異於諸侯大夫之例故知其老也。解
孝經至是也。解云註言此者欲道春秋假魯以為
明王為女叔為小國之臣矣

夏五月癸丑衛侯朔卒

春秋篡明者當書葬朔不書

葬嫌與篡同例身絕國不絕故去葬明犯天子命重

不得書葬與盜國同故去起呂

春秋至國同

謂經有立入之文也不嫌非篡則書其葬隱四年冬

衛人立晉桓十三年春葬衛宣公莊九年夏齊小白

入干齊僖十八年秋葬齊桓公之屬是也若篡不明

者則去其葬以見其篡不合為諸侯即晉惠公之屬

是也今此衛朔於上六年經云夏六月衛侯朔入于

衛既有人文即是篡明當合書葬而不書葬者若其

書葬則嫌與篡明者同例但身合絕而已其國不合

絕故亦去其葬明其犯天子之命罪重不得書葬與

盜國同盜國即篡是也

朔犯天子命在上六年

六月辛未朔日有食之鼓用牲于社

用牲于社

據日食在天

地而鼓

求平陰之道也

謂日食在天上行由于

曰脅之或曰為闇恐人犯之故營之

或曰者或人

辭其義各異也或曰脅之與責求同義社者土地之

主也月者土地之精也上繫于天而犯日故鳴鼓而

攻之脅其本也朱絲營之助陽抑陰也或曰為闇者

社者土地之主尊也為日光盡天闇冥恐人犯歷之

故營之然此說非也記或傳者示不欲絕異說爾先

言鼓後言用牲者明先以尊命責之後以臣子禮接

之所以為順也不言鼓于社用牲者與禘于大廟用
致夫人同嫌起用牲為非禮書者善內感懼天災應
變得禮也是後夫人遂不制通於二叔殺二廟子也

○營社一傾及又如字本亦作祭同為闇干偽
反註為闇為日光同大廟音恭應變應對之應
曰至說非也○解云知其非者正以日食者陰氣侵
陽社官五土之神理宜抑之而反營衛失抑陰之義
故也○註不言至非禮○解云公羊之義救日食而
有牲者以臣子之道接之故也與左氏天災有幣無
牲異矣僖八年秋七月禘于大廟用致夫人彼註云
以致文在廟下不使入廟知非禮也然則此經若鼓
用牲之文在于社之下不使在社上則用牲為非禮
若然上二十四年傳云用者不宜用也而此註復以
用牲為得禮者公羊之義以用為時事不必著不宜
也○註書者至嗣子也○解云謂經書日食善內之

得禮矣夫人遂不制以下是其日食之義言通於二
叔者下二十七年傳云公子慶父公子牙通乎夫人
以脅公是也言殺二嗣
子者子般閔公是也

伯姬歸于祀

秋大水鼓用牲于社于門傳其言于社于門何註 據一

鼓用牲耳 于社禮也于門非禮也註 于門非禮故略

不復舉鼓用牲不舉非禮為重者如去于社嫌于門
禮也大水與日食同禮者水亦土地所為雲實出于
地而施于上乃雨歸功于天猶臣歸美于君○復扶

疏 大水至于君○解云
同禮謂同鼓用牲矣

萬曆二十一年刊

冬公子友如陳

註

如陳者聘也內朝聘言如者尊內也

書者錄內所交接也朝京師大國善有加錄文如楚

有危文聘無月者比於朝輕也

疏

朝京至錄文○
解云凡朝聘例時

加錄謂書月是也即成十三年三月公如京師彼註

云月者非公尊天子者是其朝京師有加錄之文矣

襄二十一年春王正月公如晉彼註云月者漠梁之

盟後中國方乖離善公獨能與大國者是朝大國有

加錄之文矣○註如楚有危文○解云即襄二十八

年冬十有一月公如楚彼註云如楚皆月者危公朝

夷狄也是也○註聘無月至輕也○解云即春秋上

下內聘京師及大國悉書時是也而襄三十年春王

正月楚子使遠頗來聘書月者彼註云月者公數如

晉希見答今見聘故喜錄之是也然則此云聘無月

者據內

言之矣

二十有六年公伐戎

夏公至自伐戎

曹殺其大夫

傳

何以不名

註

據莒小於曹殺公子意恢

名

疏春公伐戎夏公至自伐戎○解云即上六年註

云公獨出用兵不得意致伐者即此是也○

據莒至恢名○解云知莒小於曹者正以春秋上下

曹伯恒敘於莒上故也其莒殺公子意恢名者即昭

十四年冬莒殺其眾也曷為眾殺之註

據殺三郤名

公于意恢是也

疏據殺三郤名○解云即成十七年晉殺其大夫

郤錡郤州郤至是也言晉殺三郤亦是眾殺之而

皆書名此曷為眾殺

不死于曹君者也

註曹諸大夫

與君俱敵戎戰曹伯為戎所殺諸大夫不伏節死義

獨退求生後嗣子立而誅之春秋以為得其罪故眾

略之不名凡書君殺大夫大夫有非以專殺書他皆

以罪舉疏凡書至罪舉○解云春秋之義諸侯之

之者責君專殺矣其他無罪君枉殺之而書之者欲

以罪君之故而舉之其罪君者即去其君之葬是也

君死乎位曰滅曷為不言其滅註據胡子鬣滅○鬣

反疏據胡子鬣滅○解云即昭二十三年云胡子

鬣沈子楹滅云云是也此註不言沈子楹者省

文故為曹羈諱也此蓋戰也何以不言戰註如土語

知為戰○為曹下結註如土語知為戰○解云

羈諱也註請者上出奔嫌辟難欲起其賢又所諫者

戰也故為去戰滅之文所以致其意也曹無大

殺大夫者起當誅也○避難乃且反為法疏至意也

○解云謂曹羈之意唯恐其滅欲其不戰是故諱其

戰滅之文所以使若諫得其君然也○註曹無大夫

大夫之義理合死於君今不死君當合誅討是以經

書殺其大夫欲起其合誅矣

秋公會宋人齊人伐徐

冬十有二月癸亥朔日有食之註異與上日食略同

註異與上日食略同○解云上二十五年日食之下

註云是後夫人遂不制通于二叔殺二嗣子也今此

日食之異亦為此事故云異與上

日食之說相似是以不復指解之

二十有七年春公會杞伯姬于洮

書者惡公教內女

以非禮也洮內地凡公出在外致在外致在內不致其與婦

人會不別得意雖在外猶不致伯姬不卒者蓋不與

卒于無服女會來例皆時○洮他刀反惡公烏路

國凡公出在外致○解云即哀十三年夏公會晉侯

及吳于于黃池秋公至自會是其公與二國以上得

意致會也桓二年秋公及我盟于唐冬公至自唐是

其公與一國出會盟得意致地也其不得意皆不致

矣○國在內不致○解云即隱五年公觀魚于棠不

書公至自棠之屬是也○國其與至不致○解云春

秋上下無公會婦人于外之經而註言雖在外猶有

不致者但偶爾無之○國伯姬至無服○解云凡諸

侯之女嫁於諸侯者為之期若嫁於大夫者則不服

矣其有服者春秋皆書其卒以錄恩即紀伯姬宋伯

夏六月公會齊侯宋公陳侯鄭伯同盟于幽

秋公子友如陳葬原仲原仲者何陳大夫也大夫不

書葬此何以書

主人也

疏原仲者何○解云欲言陳君其稱異常欲

至書葬○解云即隱元年冬十二月公子益師卒之

屬皆無葬文是也○國稱字至人也○解云若五等

諸侯之卒例書本爵及其葬時悉皆稱

公亦是葬從主人之稱故取尊名矣

通乎季子之

二十有七年刊

公在流矣

告

陳若告糴者告糴上有無麥禾知以國事起此上下

無起文而不言如陳嫌不辟國事實私行也不嫌使

乎大夫者有國文也。告糴音狄下。國。私行至告

下二十八年經云冬築微大無麥禾臧孫辰告糴于

齊傳云何以不稱使以為臧孫辰之私行是也。國

不嫌至國文也。解云成二年傳云君不使于大夫

此其行使乎大夫何者是其文也。又閔二年傳云高

子者何齊大夫也。何以不稱使我無君也者亦是也

今此葬原仲不嫌使乎大夫者正以上有如陳之文

故也。無國事言如陳者文。何通乎季子之私行。國

九年註云大夫繫國是也。大夫私行不書。辟內難也。國

大夫私行不書。辟內難也。國。欲起其辟內難。內難

乃旦反。禮記曰門內之

下。同。君子辟內難而不辟外難。國。禮記曰門內之

治。恩。摛。義。門。外。之。治。義。摛。恩。之。治。直。吏。疏。國。禮

恩。解云喪服四制文也。案彼文事。內難者何公子

作治字下。摛字作斷字。蓋以所見異。內難者何公子

慶父公子牙公子友皆莊公之母弟也。公子慶父公

子牙通乎夫人。國。通者淫通。疏。內難者何。解云正

三十二年冬。今已。以脅公。國。語在三十二年。疏。語

十二年。解云即公曰牙謂我曰魯一。季子起而治

生一及君已知之矣。慶父也存是也。季子起而治

之則不得與于國政坐而視之則親親。國。親至親也

音。與。因不忍見也。國。因緣已心不忍見親親之亂。故

於是復請至于陳而葬原仲也。國。書者惡莊公不能

萬曆二十一年刊。全注疏卷八。三五

任用使辟難而出

疏故於是復請至于陳。解云案上二十五年冬公子友如陳令

又請往故言復也

冬杞伯姬來 **傳**其言來何 **註**

据有來歸 **疏**冬杞伯姬來 **傳**其言來何 **註**解云即上

二十五年夏伯姬歸于杞者是也非謂此年春公會杞伯姬于洮者杞伯姬自是大夫之妻然則此伯姬是其女洮之伯姬是其姊妹故今得並稱伯矣。 **註**据有來歸。解云即宣十六年秋郊伯姬來歸是也

直來曰來 **註**

直來無事而來也諸侯夫人尊重既嫁非有大故不得及唯自大夫妻雖無事歲一歸宗 **疏**

註諸侯至得反。解云即此文直來曰來是也其夫故者奔喪之謂文九年夫人姜氏如齊彼註云奔父母之喪也。 **註**唯自大夫至一歸宗。解云自從也言欲大夫妻以下即詩云歸寧父母是也案詩

是后妃之事而云大夫妻者何氏不信毛敘故也

大歸曰來歸 **註**

大歸者廢

棄來歸也婦人有七棄五不娶三不去嘗更三年喪不去不忘恩也賤取貴不去不肯德也有所受無所

歸不去不窮窮也喪婦長女不娶無教戒也世有惡疾不娶棄於天也世有刑人不娶棄於人也亂家女

不娶類不正也逆家女不娶廢人倫也無子棄絕世也淫泆棄亂類也不事舅姑棄悖德也口舌棄離親

也盜竊棄反義也嫉妬棄亂家也惡疾棄不可奉宗

廟也。更音庚背音佩喪婦息浪 **疏**不肯德也。 **註**友長女丁丈夫及悖補內友 **疏**解云言已賤時

友長女丁丈夫及悖補內友 **疏**解云言已賤時

友長女丁丈夫及悖補內友

疏解云言已賤時

彼已事已是其恩德也若貴而棄之即是背德而不報非禮也。○註逆家至人倫也。○解云謂仍見其家不行正直而行頑慝廢其尊卑之倫次故不可娶

莒慶來逆叔姬傳莒慶者何莒大夫也莒無大夫此何以書譏何譏爾大夫越竟逆女非禮也。○註禮大夫任

重為越竟逆女於政事有所損曠故竟內乃得親逆

所以屈私赴公也言叔姬者婦人以字通言叔姬賤故略與歸同文重乖離也。○疏莒君經不稱子欲言大

夫莒無大夫故執不知問。○大夫至非禮也。○解云大夫所以不得越竟逆女者正以大夫任重於政事有所損曠故也若士則得越竟娶妻正以其任輕故也是以士昏禮云若異邦則贈丈夫送者以束錦是

也。○註言叔至乖離也。○解云若不與歸同文宜言莒慶來逆女叔姬歸于莒矣然則言叔姬者是其歸文也又云重乖離者謂書其逆女與歸文同也何者嫁于大夫賤不合錄而書其逆叔姬者重其乖離矣

杞伯來朝

杞夏后不稱公者春秋黜杞新周而故宋以春秋當新王黜而不稱侯者方以子貶起伯為黜

說在僖二十三年。○夏戶。○疏杞夏后不稱公。○解

後稱公今而稱伯故併之。○註黜而至二年。○解云僖二十三年十有一月杞子卒註云始見稱伯卒獨

稱子者微弱為徐苗所脅不能死位春秋伯子男一等也辭無所貶貶稱子者春秋黜杞不明故以其一等

貶之明本非伯乃公也又因以見聖人子孫有誅無絕故貶不失爵是也言方以子貶者方以僖二十三

年貶之稱子命與伯共為一等故於此處不得稱侯耳

高曆二十二年刊

公會齊侯于城濮音卜

春秋公羊註疏莊公卷第八

春秋公羊註疏莊公卷第九

起二十八年漢

皇明朝列大夫國子監祭酒臣曾朝節等奉

皇明朝列大夫國子監祭酒臣吳士元 承德郎司業仍加俸一級臣黃錦等奉

二十有八年春王三月甲寅齊人伐衛衛人及齊人戰

衛人敗績傳伐不日此何以日註 據鄭人伐衛不日

疏 據鄭人伐衛不日○解云在隱二年冬案彼文

雖在十二月乙卯夫人子氏薨之下不蒙其日月

故得至之日也註 用兵之道當先至竟侵責之不服

乃伐之今日至便以今日伐之故目以起其暴也戰

萬曆三十年刊

公羊注疏卷九

舉伐 疏 戰不至伐何 ○ 解云正以上十年傳云戰不

言伐云云書其重者故此弟子據而釋之

春秋伐者為客 註 伐人者為客讀伐長言之齊人語

也 ○ 伐者為客何云讀 疏 春秋伐者為客 ○ 解云謂

引聲唱伐長言 疏 伐人者必理直而兵強故

之喻其無畏矣 註 伐者為主 註 見伐者為主讀伐短言

之齊人語也 ○ 伐者為主何云讀 疏 伐者為主 ○ 解

理曲而寡援恐得罪於鄰國故促聲短言之喻其

恐懼也公羊子齊人因其俗可以見長短故言此故

使衛主之也 註 戰序上言及者為主 曷為使衛主之

註 據宋襄公伐齊宋主齊 疏 註 據宋至主齊 ○ 解云

宋公會曹伯衛人邾婁人伐齊夏五月戌寅宋師及

齊師戰于甌齊師敗績傳云戰不言伐此其言伐何

宋公與伐而不與戰故言伐春秋伐者為客伐者為

主曷為不使齊主之與襄公之征齊也曷為與襄公

之征齊桓公死豎刁易牙爭 疏 衛未有罪爾 註 蓋為幽

權不葬為是故伐之也是也 註 蓋為至至

之會服父喪未終而不至故 ○ 蓋為 疏 註 蓋為至至

二十七夏公會齊侯宋公陳侯鄭伯同盟于幽是

也案上二十五年夏五月癸丑衛侯朔卒至二十七

年六月幽之會時始二十六月未盡今傳復以為無

罪故知正為父喪未終是以不至則幽之會不至之

衛侯惠公朔之 疏 敗者稱師衛何以不稱師 註 據桓十

子蓋懿公也 疏 據桓至稱師也 ○ 解云即彼經云

十三年春二月公會紀侯鄭伯已巳及齊侯宋

公衛侯燕人戰齊師宋師衛師燕師敗績是 疏 未得

乎師也 註 未得成列為師也許戰不言戰言戰者衛

未有罪方欲使衛主齊見直文也不地者因都主國

也○見直疏註詐戰不言戰賢通反疏解云通例如此

夏四月丁未邾婁子瑣卒註日者附從霸者朝天子行

進○瑣素疏註日者至行進○解云欲決上十六年果反疏冬十二月邾婁子克卒不書日故也正以行進而書日故知附從霸者朝天子賢於會霸者於北杏而已但外相如例所不書故無其文何氏以理知之故如此解

秋荆伐鄭公會齊人宋人邾婁人救鄭註書者善中國能相救

冬築微註○築微左氏作麋

大無麥禾傳冬既見無麥禾矣曷為先言築微而後書

無麥禾諱以凶年造邑也註諱使若造邑而後無麥

禾者惡愈也此蓋秋水所傷就築微下俱舉水則嫌

冬水惟秋無麥禾使若冬水所傷者但言無麥禾則

嫌秋自不成不能起秋水因疾莊公行類同故加大

明有秋水也此夫人滙泆之所致疏註此蓋至秋水

麥是建未之前事故知秋水所傷也若其經云冬築微大水無麥禾即大水在冬下嫌是冬水矣則嫌推尋此秋無麥禾之事若使冬水傷穀之者矣若不言大而但言無麥禾則嫌此秋但地氣不養而麥禾不成不能起見此秋實有水矣因欲疾莊公之行不制夫人令其陰盛類同於水故加大以見之

臧孫辰告糴于齊傳告糴者何請糴也買穀曰糴

告糴者何○解云欲言買穀不見將物之何以不稱文欲言非買穀而經書糴者故執不知問

使據上大無麥未知以國事行當言知也也○解云正以如以為臧孫辰之私行也曷為以臧孫辰之私行據國事也君子之為國也必有三年

之委一年不熟告糴譏也古者三年耕必餘一年

之儲九年耕必有三年之積雖遇凶災民不饑乏燕公享國二十八年而無一年之蓄危亡切近故諱使

若國家不置大夫自私行權也○委於鬼反儲直魚反畜救六反置其位

反疏危亡切近故諱○解云謂危亡之事切於國家理應不遠矣

二十有九年春新延廡傳新延廡者何脩舊也舊故也繕故曰新有所增益曰作○解云即信二十年新造南門也繕故曰新有所增益曰作○解云即信二十年新造南門

廡者何○謂云欲言新造不見作名欲言脩舊脩舊不書故執不知問○繕故曰新○解云即此是也

是也○繕故曰新○解云即信二十年新造南門邑也之脩舊不書此何以書據新宮災後脩不書屬是也

何譏爾凶年不脩不諱者繕故功費差輕於造邑

延廡馬廡也○費芳味反疏不諱至造邑○解云差初賣反

實在大無麥禾後而在前言之者諱以凶年造邑故也然則去年無麥禾今茲凶歲而脩廢不諱者正以功費輕也

夏鄭人侵許

秋有蜚傳何以書記異也傳蜚者臭惡之虫也象夫人有臭惡之行言有者南越盛暑所生非中國之所有

○蜚扶味反臭盪也行下孟反

冬十有二月紀叔姬卒註

國滅卒者從夫人行待之以初也
初也
疏國滅至以初也
○解云桓七年夏穀伯綏來朝鄭侯吾離來朝傳云皆何以名失地之君也其稱侯朝何貴者無後待之以初也然則今此叔姬其國已滅而書卒正以本貴為夫人今雖國滅猶以夫人之禮待之而書其卒故云待之以初也案隱七年則此叔姬乃是伯姬之媵而言從夫人行者正以十二年春叔姬歸于鄆傳云其言歸于鄆何隱之也何隱爾其國亡矣徒歸于叔爾也然則初去之時雖為媵妾至莊四年三月伯姬卒之後紀國未滅之前紀侯立之為夫人其年夏紀侯大夫去其國叔姬乃歸于魯至十二年春歸于鄆之時為夫人故曰從夫人行也

城諸及防註

諸君邑防臣邑言及別君臣之義君臣之

義正則天下定矣
○別彼
疏諸臣邑防臣邑
○解

年夏莒牟夷以牟婁及防茲來奔傳云其言及防茲來奔何不以私邑累公邑也彼註云公邑君邑也私邑臣邑也累次也義不可使臣邑與君邑相次序故言及以絕之然則都邑言及別公私故知此言城諸及防者是君臣邑故也
○言及別君臣至定矣
○解云所以君臣之義正則天下定可以為王者之法

矣

三十年春王正月

夏師次于成

秋七月齊人降鄆傳鄆者何紀之遺邑也降之者何取

之也取之則曷為不言取之為桓公諱也註時霸功

足以除惡故為諱言降者能以德見歸自來服者可

也○降鄆戶江反下註同鄆疏鄆者何○解云欲言

音章為垣于偽反註同

疏是國春秋未有後言

非國復無所繫故執不知問○降之者何○解云欲

言自服文道齊人欲言兵加而文又言降故執不知

問外取邑不書此何以書盡也註襄公服紀以過而復盡取其邑惡其不仁之甚也月者重於取邑○復

及惡其鳥疏月者重於取邑○解云以取邑例扶又

八月癸亥葬紀叔姬傳外夫人不書葬此何以書隱之

也何隱爾其國亡矣徒葬乎叔爾疏徒葬乎叔爾○

夫合葬故言徒徒者空也案上四年齊侯葬紀伯姬

傳云外夫人不書葬此何以書隱之也何隱爾徒葬

于齊爾而此重發之者正以彼則于齊此則于叔故重言之

九月庚午朔日有食之鼓用牲于社註是後魯比弒二

君狄滅邢衛○比弒疏謂下三十二年子般卒閔二

年公薨是也○狄滅邢衛○解云謂僖元年

萬曆二十二年刊

春秋左傳卷九

六

冬公及齊侯遇于魯濟○濟子禮反

齊人伐山戎○傳此齊侯也其稱人何註據下言齊侯來

獻戎捷○註據下至戎捷○解云即下三十貶曷為

貶註據齊侯伐比戎不貶○註據齊至不貶○解云

伐比戎是也若然而此註不道許男○註子司馬子曰蓋

者正以其解齊人伐山戎之故省文○註以操之為已蹙矣註操迫也已甚也蹙痛也迫殺之

甚痛○以操七刀反迫○此蓋戰也何以不言戰註據

得捷也○春秋敵者言戰桓公之與戎狄驅之爾註時

桓公力但可驅逐之而已戎亦天地之所生而乃迫

殺之甚痛故去戰貶見其事惡不仁也山戎者戎中

之別名行進故錄之○去起呂反○春秋敵者言戰

衆寡相敵者不謂將之尊卑等是以僖二十八年晉

侯巴下及楚人戰于城濮宣十二年晉荀林父帥師

及楚子戰于邲之屬雖君與大夫亦言戰矣○故

去至不仁也○解云謂貶去其職以見力不得等惡

齊侯之不仁也○行進故錄之○解云謂言山詳錄之耳

三十有一年春築臺于郎○何以書譏何譏爾臨民之

所漱浣也註無垢加功曰漱去垢曰浣齊人語也譏

者為瀆下也禮天子外屏諸侯內屏大夫帷士簾所

以防泄慢之漸也禮天子有靈臺以候天地諸侯有

特臺以候四時登高遠望人情所樂動而無益於民者雖樂不為也四方而高曰臺○漱素口反浣戶管反為潰于偽疏臨民之所漱浣也○解云謂即臺近反下為威同泉臺故知如此是以文十六年傳云泉臺者何即臺也即臺則曷為謂之泉臺未成為即臺既成為泉臺彼註云既成更以所置各之者即其近泉之證也○註無垢加功曰漱○解云謂但用手矣既無垢而加功者蓋亦少有但無多垢故謂之無非全無也又取其斗漱耳若以里語曰斗漱也註云垢曰浣者蓋用足物是以舊說云用足曰浣是也疏內則云冠帶垢和灰請漱衣裳垢和炭請澣鄭註去手曰漱足曰澣和漬也是也○註禮天至士簾○解云禮說文也○註天子至四時○解云皆是禮說文也文王受命之後乃築靈臺亦是天子曰靈臺之義正以候天地故以靈言之諸侯候四時故謂之時臺○註四方而高曰臺○解云爾雅釋宮文

夏四月薛伯卒

卒者薛與滕俱朝隱公桓弒隱而立

滕朝桓公薛獨不朝知夫孰也○桓弒疏卒者至去申志反就也○解

云所傳聞之世小國卒例不合書而今書之故解之耳言薛與滕俱朝隱公者即隱十一年滕侯薛侯來朝是也言滕朝桓公者即桓二年滕子來朝是也言知去就者謂知去惡就善矣

築臺于薛何以書譏何譏爾遠也

禮諸侯之觀不

過郊○觀工疏邑而在郊內鄉者上傳不譏其遠今此云薛傳云遠也故知禮法不得過郊矣

六月齊侯來獻戎捷

戰所獲物曰捷齊大國也曷

為親來獻戎捷

據齊未嘗朝魯威我也

萬曆二十一年刊

公羊傳卷九
怖魯也如上難知為威魯書之○恐怖丘勇

其威我

奈何旗獲而過我也註旗軍幟名各有色與金鼓俱

舉使士卒望而為陳者旗獲建旗縣所獲得以過魯

也不書威魯者恥不能為齊所忌難見輕侮也言獻

捷繫戎者春秋王魯因見王義古者方伯征伐不道

諸侯交格而戰者誅絕其國獻捷於王者楚獻捷時

此月者刺齊桓驕慢恃盈非所以就霸功也○幟音

志又申

志反又尺志反本又作織疏註旗軍至有色○解云

同難乃旦反因見賢徧反疏即禮大帛以即戎之屬

是也○註與金鼓俱舉○解云謂以金罇和鼓金釋

通鼓之時而建之○註旗獲至過魯也○解云凡言

過者謂道所經過之稱今齊侯伐山戎而得過魯則

此山戎不在齊北可知蓋戎之別種居于諸夏之山

故謂之山戎耳○註言獻捷繫戎至不道○解云正

決僖二十一年冬楚人使宜申來獻捷無所繫矣○

註諸侯交至於王者○解云格猶距也謂與交戰而

距王今人謂不順之處為格化之類○註楚獻至此

月○解云即僖二十一年冬楚人使宜申來獻捷是

也而云恃盈者謂自恃盈滿之道而侮諸侯失謙虛

之義故

月之

秋築臺于秦傳何以書譏何譏爾臨國也註言國者社

稷宗廟朝廷皆為國明皆不當臨也臨社稷宗廟則

不敬臨朝廷則世慢也

冬不雨傳何以書記異也註京房易傳曰旱異者旱久

而不害物也斯祿去公室福由下作故陽雖不施而

陰道獨行以成萬物也先是比築三臺慶牙專政之

應○施申疏先是比築三臺○解云即上文于即

鼓反疏于薛干秦之屬是也○疏慶牙專政○

解云即上二十七年傳云公子慶父公子牙公子友

皆莊公之母弟也公子慶父公子牙通乎夫人以脅

公季子起而治之則不得與于國政坐而視之則親

親因不忍見也故於是復請至于陳而葬原仲也下

三十二年傳云季子至而授之以國政然則上既言

二子脅公季友不得為政下文始言授季子國政即

於是時慶牙為政明矣

三十有二年春城小穀疏

城小穀○解云二傳作小字與左氏異

夏宋公齊侯遇于梁丘疏

夏宋公至梁丘○解云隱公年註云宋公序上者時衛侯

要宋公使不虞者為主明當戒慎之然則今宋公序上亦為齊侯所要故也

秋七月癸巳公子牙卒傳何以不稱弟註

据公弟叔肸

卒○肸許疏据公弟叔肸卒○解云即宣十七年冬十有一月壬午公弟叔肸是也殺

也殺則曷為不言刺註

据公子買有罪殺之言刺不

言卒疏据公至言卒○解云即僖二十八年公子買戍衛不卒戍刺之傳云不卒戍者何不卒

戈者內辭也不可使往也不可使往則其言戍衛何遂公意也是也為季子諱殺也曷

為為季子諱殺註

据叔孫得臣卒不日者惡不發揚

公子遂弑也○為季子偽反下為疏据叔至遂弑

五年九月叔孫得臣卒註云不日者知公子遂欲弑君為人臣知賊而不言明當誅是也然則季子若其

發揚牙之罪惡誅之正是臣
季子之過惡也過止

○過於葛
不以爲國獄不就致獄其刑故言卒緣

季子之心而爲之諱季子過在親親疑於非正故

爲之諱所以別嫌明疑○別彼

忍用刑其兄是失事君之道然則季子之過在於親

其親者故曰過在親親春秋以掩過牙之惡與周公

行誅于兄異是以疑其非正禮耳故爲之諱刺文所

以別嫌者謂諱刺別於親親失臣道之嫌明疑者明

於掩惡非正
季子之過惡奈何莊公病將死以病召

禮之疑耳
季子註召之於陳疏召之於陳○解云正以上二

是復請至于陳而葬
季子至而授之以國政註至不

原仲也之文故也

書者內大夫出與歸不兩書疏至不至兩書○解

年夏公子遂如齊至黃乃復書其乃復者彼傳云何

言乎有疾乃復譏何譏爾大夫以君命出聞喪徐行

而不反彼註云喪尚不當反况於疾乎是也宣十八

年秋公孫歸父如晉冬歸父還自晉至榿遂奔齊書

其還者彼傳云還者何善辭也何善爾歸父使於晉

還自晉至榿聞君薨家遣埤帷反命乎介自是走之

齊彼註云主書者善其不以家見逐怨懟成踊哭君

終臣子之道起時莫能然也言至榿者善其得禮于

榿是也昭十四年春隱如至自晉又昭二十四年春

叔孫舍至自晉皆書至者正由被執而得歸是以重

而書至猶非正歸當書之例也閔二年秋

季子來歸書者初出亦不書不得難此也

曰寡人即

不起此病喜將焉致乎魯國致與也○焉於

曰般也存君何憂焉公曰庸得若是乎庸猶備備

無節目之辭○股

牙謂我曰曾一生一及君已知之

矣音班

父死子繼曰生兄死弟繼曰及言魯公生桓公

及今君生慶父亦當及是魯國之常也

慶父也存

時莊公以為牙欲立慶父

慶父也存○

季子曰夫

何敢是將為亂乎夫何敢

再言夫何敢者反覆思

惟且欲以安病人也孔子曰君子有九思視思明聽

思聰色思溫貌思恭言思忠事思敬疑思問忿思難

見得思義

夫何音扶下及

再言至病人

覆思惟踟躕之間故再言此言夫何敢使病者意安

耳○孔子曰至思義○解云引之者欲言季子反

覆思惟合於君子之道言

俄而牙弑械成

是時

實欲自弑君兵械已成但事未行爾有攻守之器曰

械○俄五多反牙弑申志反

季子和藥而飲之

藥

者醜毒也傳曰醜之是也時季子亦有械故能飲之

傳不道者從可知

飲於鴆反註同醜毒本

者至

是也○解云卽下云然則曷

曰公子從吾言而飲此

則必可以無為天下戮笑必有後乎魯國

時世大

夫誅不宣揚子當繼體如故

則必可以無為天下

天下所共戮不為天下所共笑矣○時

不從吾言

而不飲此則必為天下戮笑必無後乎魯國於是從其言而飲之飲之無僂氏至乎王堤而死公子牙今

將爾註

今將欲殺○無僂無本又作巫僂音力委疏反又作力追反堤音丁兮反

飲之無僂氏○解云或是大夫家或是地名言飲醜毒之藥于無僂氏矣舊云飲之無僂氏者言飲此毒

不累其子孫謂當立其氏族也者非也疏辭曷為與親○至乎王堤而死○解云王堤蓋地名

弑者同註

辭傳序經辭親躬親也疏○解云知如此

者正以經書公子牙卒無誅殺之文傳云曷為不言刺云云是將為亂乎故知此辭與親弑者同但是傳

序經辭非為經也

君親無將將而誅焉註

親謂父母○無將如字闕

公本將不誅將而皆然則善之與曰然殺世子母弟同或子匠反非也

直稱君者甚之也季子殺母兄何善爾誅不得辟兄

君臣之義也註

以臣事君之義也唯人君然後得申

親親之恩

○與疏殺世子母弟至之也○解云即僖

十六年秋宋公殺其世子座之屬者是殺世子直稱君之經也隱元年夏五月鄭伯克段于鄆襄三十年

夏天王殺其弟年夫之屬者是殺母弟直稱君之經也○註唯人至之恩○解云欲道殺世子母弟所以

直稱君甚之之義言得申親親之恩而不由之故甚其惡耳

然則曷為不直誅而醜之行誅乎兄隱而逃之使託若以疾死然親親之

道也註

明當以親親原而與之於治亂當賞疑從重

於平世當罰疑從輕莊不卒大夫而卒牙者本以當

國將弑君書曰者錄季子過惡也行誅親親雖醜之

猶有恩也疏隱而逃之○解云言隱匿辟殺是以不

云明春秋之道當親其親而原季子之心而與之故

善之耳○註於治至從輕○解云註言此者欲道春

秋者撥亂之書是以原其親親而賞季氏即賞疑從

重也當所傳聞之世天下未平是以升平疑獄不得

不誅故云於平世乃可罰疑從輕矣○註莊不至弑

君○解云上三年春王正月湯會齊師伐衛傳云湯

者何吾大夫之未命者也彼註云所伐大夫不卒者

莊公薄於臣子之恩故不卒大夫與桓同義是也今

牙書卒者本以當國將弑君故也○註書曰至過惡

也○解云正以春秋之義於所傳聞之世大夫之卒

不問有罪無罪皆不書日以略之因示其恩淺即隱

元年冬十二月公子益師卒隱八年冬十有二月無

駭卒之屬是也今而書曰故解之言錄季子過惡

也者正以為季子過其惡之故是以詳錄之耳

八月癸亥公薨于路寢傳路寢者何正寢也註公之正

居也天子諸侯皆有二寢一曰高寢二曰路寢三曰

小寢父居高寢子居路寢孫從王父母妻從夫寢夫

人居小寢在寢地加錄內也夫八不地者外夫八不

卒內書薨已錄之矣故出乃地疏路寢者何○解云

欲言正寢公存之

時經文無路寢之名欲言非正寢而公薨於內故執

不知問○註天子諸侯至人居小寢○解云皆時王

之禮矣若春秋定十五年夏五月壬申公薨于高寢

信三十三年冬十二月乙巳公薨于小寢之屬是也

然則諸侯有二寢而薨其內者是正矣而文十八年

二月丁丑公薨于臺下襄三十一年夏六月辛巳公

薨于楚宮之屬皆為失處而無譏文者蓋以不在三

寢非禮自見故也而云父居高寢者蓋以寢者最尊

若父子並薨之時父殯于高寢矣其嗣君亦薨乃居於路寢若其孫又薨則從王父母小寢所以不再言母者妻從夫寢故也其夫人若存定居于寢內之三宮矣若非有並喪則三寢之中料薨其一而謂路寢為公之正居者以其始正之常處也○在寢地加錄內也○解云正決外諸侯之卒不地故也○故出乃地○解云即僖元年秋七月戊辰夫人姜氏薨于夷是也

冬十月乙未子般卒傳子卒云子卒此其稱子般卒何

傳云子卒者孰謂謂子赤也是也君存稱世子註明當世父位為君

傳云子卒者孰謂謂子赤也是也君存稱世子註明當世父位為君

君存稱世子○解云內外同矣而桓六年九月丁卯子同生不言世子者彼註云而不以世子正稱

書者明欲以正見無正疾惡桓公是也君薨稱子某註緣民臣之心不

可一日無君故稱子某明繼父也名者尸極尚存猶

以君前臣名也疏緣民臣至名也○解云子者嗣

既不可無君今之繼父而書名者正以尸極尚存猶

君前臣名故也其緣民臣之心不可一日無君者文

九年既葬稱子註不名者無所屈也緣終始之義一

年不二君故稱子也疏不名至子也○解云正以

稱爵而言子者一年不二君矣其緣終踰年稱公註

始之義一年不二君者文九年傳文子般卒何以

不可曠年無君疏不可曠年無君○子般卒何以

不書葬註据定姒俱稱卒書葬疏据定姒即定十五年

秋七月壬申姒氏卒九月辛巳葬定姒然則定未踰

年之君也有子則廟則立廟也廟則書葬錄子

思也無子不廟不廟則不書葬未踰年之君禮臣

下無服故無子不廟不廟則不書葬示以年不二君也稱卒不地者降成君也日者為臣子恩錄之也殺

不去日見隱者降子赤也○去起呂反疏未踰至

解云案喪服不杖期章之內有為君之長子臣下猶服之况為嗣君而言無服者正以為長子之時其臣

下從君而服之若其為嗣君則無從服之義是以知其無服矣不但如此作君長子之時其臣皆吉故得

為之服期若作未踰年之君臣下皆為前君服斬寧得更為之服乎若還服期即是廢重服輕若為斬衰三年即違一年不二君之義故也○註稱卒不至之也解云案隱公閔公皆是成君而亦不地故隱十

一年傳云公薨何以不地不忍言也故彼註云不忍言其僵尸之處今子般亦殺死正合不書地而言降

成君者欲道好死者亦不書地所以降成君故也其好死者即襄三十一年秋九月癸巳子野卒是也○

註殺不至子赤也○解云即文十八年冬十月子卒傳云子卒者孰謂子赤也何以不日隱之也何隱爾

殺也弒則何以不日不忍言也彼註云所聞世臣子思痛王父深厚故不忍言其日與子般異是也然則子般猶是所傳聞之世恩降于子赤是以忍言日也

公子慶父如齊如齊者奔也是時季子新醜牙慶父

雖歸獄鄧扈樂猶不自信於季子故出也不言奔者起季子不探其情不暴其罪○樂音洛疏註慶父至

云其歸獄鄧扈樂暴步卜反疏扈樂○解事在閔元年傳也

狄伐邠

閔公

元年春王正月傳公何以不言即位繼弒君不言即位

復發傳者嫌繼未除年若義異故也明當隱之如

一○弒申疏公何以不言即位春秋君子不言即位

君弒即子何以不言即位隱之也孰隱隱子也然則

莊元年已有此傳今復發之者正嫌此繼未除年之

君異于成君故也其異一成一未而不異之者明臣

子隱痛之當如一矣若然案莊公繼弒弒是齊侯今

閔公繼弒弒是慶父何氏寧知不嫌此異而知為所

繼之君成與不成者正以解即位之義欲道后君痛

其見弒不忍即其位處明据恩孰繼据子般弒不

之深淺無弒者內外之義故也孰繼据子般弒不

見○見賢編反繼子般也孰弒子般慶父也殺公子牙今

將爾季子不免慶父弒君何以不誅將而不免過惡

也既而不可及因獄有所歸不探其情而誅焉親親

之道也論季子當從議親之辟猶律親親得相首

匿當與叔孫得臣有差○探他南反辟婢

匿○解云謂季子緩縱慶父之事當從周禮小司徒

議親之法非其罪也○當與至有差○解云即宣

五年叔孫得臣卒註云不日者知公子遂欲弒君為

人臣知賊而不言明當諍則得臣與遂不宜相隱是

以罪之今慶父季友親則親矣得相首匿

是以舍之故言當與叔孫得臣有差矣

歸獄僕人鄧扈樂曷為歸獄僕人鄧扈樂据師還

萬曆二十一年刊

卷之九

九

也○惡音烏扈樂疏註據師還也○解云卽莊八年

音洛或如字疏秋師還傳云還者何善辭也此

滅同姓何善爾非師之罪也註云明君之使重在君

然則莊八年尊者使師滅同姓而歸善於師今則尊

者使樂殺子般而反莊公存之時樂曾淫于宮中子

歸惡於樂故難之

般執而鞭之莊公死慶父謂樂曰般之辱爾國人莫

不知盍弑之矣使弑子般然後誅鄧扈樂而歸獄焉

殺鄧扈樂不書者微也○曾才能反疏樂曾淫于

云卽左氏傳云雩講於梁氏女公子觀之蓋戶臘反疏宮中○解

圍人牽自牆外與之戲也者得與此合至者聞君弑從家至朝季子知樂勢不能

不變也獨弑而不變正其真偽

齊人救邢

夏六月辛酉葬我君莊公

秋八月公及齊侯盟于洛姑特慶父內則素得權重

外則出奔疆齊恐爲國家禍亂故季子如齊聞之奉

閔公託齊桓爲此盟下書歸者使與君致同主書者

起託君也疏註故季子如齊聞之○解云正以下經

至致同○解云正以大夫歸例不書而下經書歸故

如此解也○註主書者起託君也○解云謂主書此

盟又下文卽書季子來歸者欲起季子託君于齊

季子來歸傳其稱季子何註

據如陳名不稱季卒不稱

子疏○註据如陳名不稱季○解云即莊二十七年公

信十六年三月壬申賢也○註不稱子○解云即

甚惡故復於託君安國賢之所以輕歸獄顯所當任

達其功不稱季友者明齊繼魯本感洛姑之託故令

與高子俱稱子起其事○令力○疏○註嫌季至賢之○

誅趙穿而獲弒君之惡故曰甚惡也○註所以至其

功○解云所以輕歸獄者欲輕季子往前縱慶父歸

獄之過矣言顯所當任者謂書曰季子來歸明託君

而還欲顯當存國之任矣言達其功者欲達其存國

之功矣○註不稱至其事○解云以僖十六年卒時

稱季友故決之但當稱季足得起其賢而稱子者見

義故也何者案下二年冬齊高子來盟傳云高子者

何齊大夫也何以不名喜之也何喜爾正我也其正

我奈何莊公死子般弒閔公弒比三君死曠年無君

設以齊取魯不與師徒以言而已矣桓公使高子將

南陽之甲立僖公而城魯魯人至今以為美談曰猶

望高子也然則齊侯所以遣高子存魯而立君繼之

者由此洛姑之託故今季子其言來歸何○註据召歸

與高子同稱子起見其事矣○疏○註据召歸不書○解云即莊二十

二年傳云莊公召季子季子至而授之以國政彼註

云至不書者內大夫出與歸不兩書是也○註隱如

萬曆二十一年刊

卷之九

七

○解云謂稱字所以賢之亦見其喜矣變至言歸所
以喜之亦起其賢故云與賢相起耳○桓之盟不
日至之也○解云
莊十三年傳文

冬齊仲孫來傳齊仲孫者何公子慶父也公子慶父則

曷為謂之齊仲孫繫之齊也曷為繫之齊據樂盈

出奔楚還不繫楚齊仲孫者何○解云欲道齊人

故執不知問○解云據變至不繫楚○解云即襄二十

一年秋晉欒盈出奔楚至襄二十三年夏欒盈復入

于晉入于外之也曷為外之據俱出奔遠也春秋

為尊者諱為閔公諱受賊人也為親者諱為季

子親親而受之故諱也為季至諱也○解云謂

受其賊故為賢者諱以季子有過牙不殺慶父之

賢故為諱之子女子曰以春秋為春秋以史記氏

族為春秋言古謂史記為春秋以史記氏族為

史記人之氏族而為春秋言古至春秋○解云

夫子脩史記為春秋今言以春秋為春秋則史記舊

有春秋之名是言古齊無仲孫其諸吾仲孫與齊

者謂史記為春秋矣有仲孫氏亦足以知魯仲孫言仲孫者

以后所氏起其事明主書者賊不宜來因以起上如

齊實殺君出奔○子女疏齊有高國崔○解云即

是矣○魯有仲孫氏○解云即仲孫蔑仲孫羯之

萬曆二十一年刊

子音汝

國夏高固高張崔杼之屬

不宜來則知上如齊者是其犯罪而去矣莊三十二年冬公子慶父如齊者即上如齊之經矣

二年春王正月齊人遷陽

不為桓公諱者功未足以

覆比滅人之惡也疏春王正月齊人遷陽○解云莊十年三月宋人遷宿彼註云月

者遷取主封當與滅人同罪然則春秋之例大國之遷例月小國書時即僖三十一年十有二月衛遷于

帝丘昭九年春許遷于夷之屬是也而今陽為小國齊人遷之亦是遷取王封當與滅人同罪故云月矣

云云之說在莊十年○註不為至惡也○解云莊十年冬十月齊師滅譚莊十三年夏六月齊人滅遂今

遷取王封因而臣之雖當時未滅終不得在故云比滅人之惡矣如此註者正決僖十七年夏滅項傳云

孰滅之齊滅之曷為不言齊滅之為桓公諱也春秋為賢者諱桓公嘗有繼絕存亡之功故君子為之諱

然則彼經不言齊而此言齊人故決之

夏五月乙酉吉禘于莊公傳其言吉何

據禘于太廟

不言吉○吉禘大計反疏據禘至言吉○解云即太廟音泰下同疏僖八年七月禘于太廟用

致夫人言吉者未可以吉也註都未可以吉祭經舉是也

重不書禘于太廟嫌獨莊公不當禘于太廟可禘者故加吉明太廟皆不當

之廟皆未可以吉祭故言都爾○註經舉重不書○解云春秋之義常事不書有善惡者乃始錄而美刺

之今既已舉重特書于莊公不書于太廟則嫌莊公一廟獨不當禘太廟便可禘矣然莊公卑于始祖而

言舉重者言三年之內非吉祭之時莊公最不宜吉故言舉重不謂莊公尊于始祖也曷為未

可以吉註據三年也疏據二年也○解云莊三十

二年八月公薨至今年五月

已入三年之竟禮禘祫從先君數朝聘未三年也註

故言據三年也禮禘祫從先君數朝聘從本君數三年喪畢遭禘則禘遭祫則祫○君數所

禘音疏未三年也○解云謂未滿二十五月也禮禘祫從先君數○解云謂為禘祫之祭合

洽從先君死時日月而數之若滿三年已后遭禘即禘遭祫即祫耳○註朝聘從今君數○解云謂從今君

即位以后數其年三年矣曷為謂之未三年三年之歲制為朝聘之數時莊公薨至是適二十二月所

喪實以二十五月註以必二十五月者取期再期恩倍漸三年也孔子曰

子生三年然后免于父母之懷夫三年之喪天下之

通喪禮士虞記日期而小祥曰薦此常事又期而大

祥曰薦此祥事中月而禫是月也吉祭猶未配是月

者二十七月也傳言二十五月者在二十五月外可

不譏○取期音基下同禫大感反疏所以至三年也○解云二

再期矣父母之喪倍於期者之恩正當其禮數故曰

其恩倍矣言漸三年也者謂二十五月漸得三年之

竟故云漸三年也議如得漸二君之遺教○註禮士

至常事○解云彼文註云小祥祭名祥吉也古文期皆

作基常者期而祭禮古文常為祥○註又期至祥事

亦彼文彼註云中猶間也禫祭名也與大祥間一月

自喪至此凡二十七月禫之為言澹澹然平安意也

是月是禫月當四時之祭月則祭其言于莊公何猶未以某妃配某氏哀未忘也註據禘于太廟不言周公祫僖公不言僖宮疏至周公

○解云卽僖八年秋七月禘于太廟用致夫人是也
○**註** 禘僖至僖宮 ○解云禘僖公不言僖宮定八年
從祀先公傳云從祀者何順祀也文公逆祀去者三
人定公順祀叛者五人彼註云諫不以禮而去曰叛
云不書禘者后禘亦順非獨禘也不言僖公者閔公
亦得其順是其禘僖公不言僖公者卽文二年八月
丁卯大事于太廟躋僖公傳云大事者何大禘也者是也
閔公以莊公在三年之中未可入太廟禘之于新宮
故不稱宮廟明皆非也

曷爲未可以稱宮廟也 **註** 据言

禘也 **疏** **註** 据言禘也 ○解云正以禘是吉祭之
稱既得言禘何故不得稱宮廟故難之 **在三**

年之中矣 **註** 當思慕悲哀未可以鬼神事之 **疏** **註** 未

鬼神事之 ○解云正言以宮廟者鬼神居之之稱故也 **吉禘于莊公何以書譏**

何譏爾譏始不三年也 **註** 與託始同義 **疏** **註** 與託始

云案憲二年九月紀履緌來逆女不書此何以書譏
何譏爾譏始不親迎也始不親迎於此乎前此矣
前此則曷爲始乎此託始焉爾曷爲託始焉爾春秋
之始也然則此亦宜云始不三年助於此乎前此矣
前此則曷爲始乎此託始焉爾曷爲託始焉爾春秋
之始也故云與託始同義矣而傳不言託始蓋省文
從可知也

秋八月辛丑公薨 **傳** 公薨何以不地隱之也何隱爾弑
也孰弑之慶父也殺公子牙今將爾季子不免慶父
弑二君何以不誅將而不免過惡也旣而不可及緩
追逸賊親親之道也 **註** 與不探其情同義不書葬者

賊未討

○弒音試

公薨何以不地○解云隱十一年傳云公薨何以不地註云據

莊公薨于路寢然則此傳云公薨何以不地者亦據莊公但從彼註省文故也○與不至同義○解云

卽上元年傳云孰弒子般慶父也殺公子牙今將爾季子不免慶父弒君何以不誅將而不免過惡也既

而不可及因獄有所歸不探其情而誅焉親親之道也○不書葬賊未討○解云卽隱十一年冬十有

一月壬辰公薨傳云何以不書葬隱之也何隱爾也弒則何以不書葬春秋君弒賊不討不書葬以爲

無臣子也是也而言未者欲道於后討得之卽僖元年傳於是抗輶經而死者是也

九月夫人姜氏孫子邾婁

不如文姜于出奔敗之者爲內臣子明其義不得以

子絕母凡公夫人奔例日此月者有罪

○不如文姜至絕母

○解云莊元年三月夫人孫于齊傳云夫人何以不

稱姜氏敗曷爲敗與弒公也是於出時敗之之文也

爲內臣子明其義不得以子絕母者正謂此處見其

義而已不謂此夫人卒竟不絕也故僖元年夫人氏

之喪傳云夫人何以不稱姜氏敗曷爲敗與弒公也

然則曷爲不於弒焉敗敗必以其重者莫重乎以其

喪至也者是其亦敗之矣○凡公至有罪○解云

正以昭二十五年九月己亥公孫于齊而書日則知

夫人之孫亦宜然而此及文姜之孫皆

書月案此二人皆有罪故如此註之耳

公子慶父出奔莒

慶父弒二君不當復見所以復見

者起季子緩追逸賊也不日者內大夫奔例無罪者

日有罪者月外大夫奔例皆時○當復扶又及下同

見賢編反下文復見

同疏慶父至逸賊也○解云知弒君之人不合復

見者正見宣六年春晉趙盾衛孫免侵陳傳云

趙盾殺君此其復見何彼註云據宋督鄭歸生齊崔
杼弑其君後不復見傳又曰親弑君者趙穿也彼註
云復見趙盾者欲起親弑者趙穿非盾是○國不日
者至皆時○解云襄二十三年冬十月乙亥城孫乾
出奔邾妻是無罪書曰也其有罪書月者即昭十二
年冬十月公子整出奔齊之屬及此文皆是而文八
年公孫敖如京師不至復丙戌奔書案傳云不可使
往也則是有罪而書丙戌者彼註云日者嫌敖罪明
則起君弱故諱使若無罪者是也其外大夫奔例皆
時者不問有罪與無罪即襄二十七年夏衛侯之弟
縶出奔晉二十八年夏衛石惡
奔晉冬齊慶封來奔之屬是也

冬齊高子來盟傳高子者何齊大夫也註以有高侯也

疏高子者何○解云欲言齊侯而經稱子欲言大夫
名不書見經故執不知明○註以有高侯也○解
云即莊二十二年秋七月丙
申及齊高侯盟于防是也何以不稱使註據鄭伯

使其弟語來盟疏據鄭至來盟○解我無君也註

時閔公弑僖公未立故正其義明君臣無相適之道

也春秋講於別尊卑理嫌疑故絕去使文以起事張

例則所謂君不使乎大夫也○別彼列反故絕去

所謂君不使乎大夫也○解云成二年齊侯使國
佐如師之下傳云君不行使乎大夫此其行使乎大
夫何侯然則何以不名註據國佐盟名○解

云即成二年及國佐
盟于袁婁者是也喜之也何喜爾正我也其正我

奈何莊公死子般弑閔公弑比三君死曠年無君

與曠年無君無異○解云正
以莊公死特于般即位子般弑

後閔公即位閔公弒後僖公即位君常不絕而傳言曠年無君者正以三年之內三君比死與曠年無君無異非實設以齊取魯曾不與師徒以言而已矣

設時勢然

桓公使高子將南陽之甲

南陽齊下邑

甲革皆鎧冑也

○革更百友鎧苦愛反冑直又反

立僖公而城魯或

曰自鹿門至于爭門者是也或曰自爭門至于吏門

者是也魯人至今以為美談曰猶望高子也

久闕

思相見者引此為喻美談至今不絕也立僖公城魯

不書者諱微弱喜而加高子者美大齊桓繼絕于魯

故尊其使起其功明得子續父之道鹿門魯南城東

門也

○其使疏明得至之道○解去凡人子之道

所吏反疏宜繼祖禰之功不絕之今桓公繼于魯正得續父功德之義故尊其使而稱子耳言明其得人子續其人父功德之道也

十有二月狄入衛

鄭棄其師

傳鄭棄其師者何

連國者拜問稱國疏鄭

其師者何○解云正以言異常例故執不知問

惡其將也

以言棄師○惡其鳥

路反下及註同將也子匹反下同

鄭伯惡高克使之將逐而不納棄

師之道也

鄭伯素惡高克欲去之無由使將師救

衛隨後逐之因將師而去其本雖逐高克實棄師之

道故不書逐高克舉棄師為重猶趙盾加弒也不解

國者重衆從國體錄可知繫閱公篇于莊公下者于
 未三年無改於父之道傳曰則為為於其封內三年
 稱子緣孝子之心則三年不怒當也○盾徒國猶
 加弒○解云謂實逐克但舉棄師為重實趙穿弒君
 但舉加弒為重相似趙盾加弒在宣二年○國子未
 三年○解云謂莊三十二年八月薨至閔二年八月
 薨時始二十五日故曰未三年也○國傳曰至怒當
 也○解云文
 九年傳文也

春秋公羊註疏閔公卷第九

春秋公羊註疏僖公卷第十

起元年 盡七年 漢何休學

皇明朝列大夫國子監祭酒臣曾朝節等奉
 勅重較刊
 皇明朝列大夫國子監祭酒臣吳士元 承德郎司業仍加俸一級臣黃錦等奉
 上旨重修

僖公

元年春王正月傳公何以不言即位註 据文公言即位

繼弒君子不言即位此非子也其稱子何註 僖公者

閔公庶兄据閔公繼子般傳不言子○弒申志反 臣子一

例也註 僖公繼成君閔公繼未踰年君禮諸侯臣諸

父兄弟以臣之繼君猶子之繼父也其服皆斬衰故

傳稱臣子一例○衰七

雷反

齊師宋師曹師次于聶北救邢○傳救邢救不言次此其

言次何○據夏師救齊不言次○聶女○
涉反○
言次○
解

云即下十八年不及事也不及事者何邢已亡矣○
夏師救齊是也

刺其救急舒緩使至於亡故錄之止次以起之

事者何○解云正以次者間暇之名孰亡之蓋狄滅

之○以上有狄伐邢○
疏○
即莊三十二年冬狄伐邢者

是曷為不言狄滅之○據狄滅溫言滅○
溫言滅者

○解云即下十年春秋為桓公諱也曷為為桓公諱

○為桓于

○為桓于

○為桓于

○為桓于

○為桓于

桓公不能救則桓公恥之○故以為諱所以醇其能

以治世自任而厚責之○上無至方伯○
解云上無

○天子下無方伯莊四年何

曷為先言次而後言救○據叔孫豹先言救○
叔至

言救○解云即襄二十三年秋齊侯伐衛遂君也叔孫豹臣也當先通君命救先言救於此先言次知

實諸侯

君則其稱師何不與諸侯專封也據及君

文但舉師而已

曷為不與據狄滅之為桓公諱

實

與不書所封歸是也

疏不書至是也

十二年秋蔡侯廬歸于蔡

陳侯吳歸于陳傳云此皆滅國也其言歸何不與諸侯專封也彼註云故使若有國自歸者也名者專受其封當誅然則彼經書所封歸是不與楚專封則知此經不書所封歸者與齊桓專封明矣若書所封歸宜言邢侯而文不與文曷為不與據實與也而歸于邢矣此道太平制不與○解云此道太平制諸侯之義不得專封也此道太平制

○大疏此道太平制○解云正以春秋作義實與音泰齊桓專封而不言諸侯之義不得專封故知是

大平制也諸侯之義不得專封則其曰實與之何上無天

子下無方伯天下諸侯有相滅亡者力能救之則救

之可也主書者起文從實也

疏主書至實也

解云謂雖文不與

其義實與故言起文從實也

夏六月邢遷于陳儀遷者何其意也

其意自欲遷

時邢創畏狄兵更欲依險阻

陳儀左

遷者何

自遷實齊遷之欲言齊遷而

遷之者何非其意也謂宋人遷宿也書者譏之也王者封諸侯必居土中

所以教化者平貢賦者均在德不在險其後為衛所

滅是也遷例大國月重煩勞也小國時此小國月者

霸者所助城故與大國同疏謂宋人遷宿也○解

遷宿是也案彼傳云遷之者何不通也以地還之也

今又發之者正以此有自遷之文故取此對之也○

註王者至土中○解云謂各處其土中不謂據天下

○註其後至是也○解云即二十五年春王正月丙

午衛侯燬滅邢是也○註遷例大國月○解云即下

三十一一年十有二月衛遷于帝丘之屬是也○註小

國時○解云即昭九年

春許遷于夷之屬是也

齊師宋師曹師城邢傳此一事也曷為復言齊師宋師

曹師註 據首戴前目而後凡○復言扶疏 據首至

二云即下五年夏公及齊侯宋公陳侯衛侯鄭伯許男

曹伯會于世子于首戴秋八月諸侯盟于首戴是也

不復言師則無以知其為一事也註 言諸師則嫌與

首戴同嫌實師言諸侯則嫌與緣陵同嫌歸聞其遷

更與諸侯來城之未必反故入也故順上文則知桓

公宿留城之為一事也疏 言諸師至實師○解云

之屬下文總道諸侯更是實諸侯今此亦上歷序齊

師之屬若下文直總言諸師則與首戴同嫌是實師

非必齊侯宋公等是以得序之以順上文也○註 言

諸侯至入也○解云即下十三年公會齊侯宋公陳

論語三十二年刊

卷之三

三

宿音須就反留音盧胃反案十四年穀梁傳曰其曰諸侯散辭也范氏云直曰諸侯無大小之序是各自欲城無總一之者非伯者所制故曰散辭傳又曰聚而曰散何也范氏云據言諸侯城則是聚傳又云諸侯城有散辭也桓德衰矣范氏云言諸侯城則非伯者之為可知也齊桓德衰所以散也何休曰案先是盟亦言諸侯非散也又穀梁美九年諸侯盟于葵丘即散何以美之於義穀梁為短然則何氏彼處廢穀梁不聽為散辭而此所引似作散辭者何氏之意直以言諸侯者見桓德衰待諸侯然後能城之故嫌穀梁以為散辭耳今此註正道緣陵之諸侯十三年鹹之會各自歸國十四年復來城之仍自不道十四年諸侯為散辭矣

秋七月戊辰夫人姜氏薨于夷齊人以歸傳夷者何齊地也齊地則其言齊人以歸何註據從國中歸不當

書邾婁人執鄆子不書以歸是也○鄆似夷者何

夫人之薨例不言地今言于夷故執不知問○註邾至是也○解云即下十九年夏六月宋人曹人邾

婁人盟于曹南鄆子會盟于邾夫人薨于夷則齊人

婁已酉邾婁人執鄆子用之是以歸註夫人所以薨于夷者齊人以歸至夷夫人薨

于夷則齊人曷為以歸註據上說夫人薨于夷者齊

人以歸至夷也齊人曷為故以歸至于夷桓公召而

縊殺之註先言薨後言以歸而不言喪者起桓公召

夫人于邾婁歸殺之于夷因為內諱恥使若夫人自薨于夷然後齊人以歸者也主書者從內不絕緣因

見桓公行霸正誅不阿親親疾夫人淫泆二叔殺二

嗣子而殺之。○繪一賜反一本作掄於疏主書至

革反見賢偏反泆音逸疏殺之。○解云即閔二年九月夫人姜氏孫于邾婁註云不如文姜于出奔貶之者為內臣于明其義不得以子絕母

是者

楚人伐鄭

楚稱人者為僖公諱與夷狄交婚故進使

若中國又明嫁娶當慕賢者疏楚稱人者。○解云

荆伐鄭之經也。○註為僖至交婚。○解云即下八年

秋七月禘于太廟用致夫人傳云夫人何以不稱姜

氏譏以妾為妻也其言以妾為妻奈何蓋脅于齊媵

女之先至者也彼註云僖公本聘楚女為媵齊女為

媵齊先致其女齊僖公使用為媵故從父母辭言致

不書夫人及楚女至者起齊先致其女然後齊僖使

八月公會齊侯宋公鄭伯曹伯邾婁人于朐

月者危

公會霸者而與邾婁有辨也不從有夫人喪出會惡

之者不如危重也。○朐敕貞反又他丁反左疏八月

朐疏氏作裡惡之烏路反下同疏至于

辨也。○解云朐字左氏作裡亦有作朐字。○註月者至

九月公敗邾婁師于纓

有夫人喪不惡親用兵者時

怨邾婁人以夫人與齊於喪事無薄故也。○于纓左

氏作偃

九月公敗至千纓。○解云左氏作偃字。○有夫至故也。○解云正以僖三十三年晉人及姜戎敗秦于殺下傳云襄公親至則其稱人何貶曷為貶君在乎殯而用師危不得葬也然則彼背殯用兵貶而危之今此經云九月公敗邾婁師于纓與莊十年春王正月公敗齊師于長勺夏六月公敗宋師于栗丘之屬無異者時於喪事無薄故也然則公敗邾婁者為哀姜復讎也若然案莊九年及齊師戰于乾時亦是為桓公復讎于齊經不言公此言公者彼傳云此復讎于大國曷為使微者公也公則曷為不言公不與公復讎也曷為不與公復讎復讎者在下也註云時實為不能納于糾伐齊諸大夫以為為不如以復讎伐之於是復讎伐之非誠心至意故不與也然則此言公者本出公意故也

冬十月壬午公子友帥師敗莒師于犁獲莒挈。○莒挈者何莒大夫也莒無大夫此何以書大季子之獲也

何大乎季子之獲

○據獲人當坐○于犁力知反又力今反左氏作

莒挈女居反一音女。○莒挈者何。○解云欲言莒君加反一本作茹音同。○經不稱子欲言大夫莒無大夫故執季子治內難以正。○謂拒慶父。○內難乃禦不知問。○且反下同。○禦

外難以正其禦外難以正奈何公子慶父弒閔公走而之莒莒人逐之將由乎齊齊人不納却反舍于汶

水之上使公子奚斯入請季子曰公子不可以入入則殺矣。○義不可見賊而不殺。○將由乎齊。○解云欲從齊而自安矣

命于慶父自南涘。○涘水涯。○音侯。○北面而哭。○特慶

父自汶水之北

慶父聞之曰嘻

嘻發痛語首之聲

○嘻許

疏 自痛傷而以嘻為語之首也

此奚斯之

聲也諾已

疏 諾已皆自畢語

疏 諾已皆自畢語

一生罷去已自畢竟之辭故

曰吾不得入矣於是抗

輶經而死

疏 輶小車輶冀州以此名之云爾

竹由反

車輶

疏 於是至而死

莒人聞之曰吾已

得子之賊矣以求賂乎魯

疏 魯時雖緩追猶外購求

之

疏 魯人

不與為是與師而伐魯

故與季子

獲之

季子待之以偏戰

傳云爾者善季子忿不加

暴得君子之道

疏 傳云至之道

戰文耳莒人可忿而能結日偏戰偏

十有二月丁巳夫人氏之喪至自齊

姜氏

疏 據薨于夷稱姜氏經有氏不但問不稱姜并

言氏者嫌據夫人婦姜欲使去氏

呂反

○解云夫人婦姜之文即宣元年

貶曷為貶

于夷不貶

與弒公也

疏 與慶父共弒閔公

下申

疏 與慶至閔公

然則曷為不於

弒焉貶

疏 據酖牙於卒時貶

疏 據酖至時貶

子牙卒傳云何以不稱弟殺也是貶必於重者莫重

乎其以喪至也刑人于市與眾棄之故必於臣子

集迎之時貶之所以明誅得其罪因正王法所加臣

子不得以夫人禮治其喪也貶置氏者殺子差輕於

殺夫別逆順也致者從書薨以常文錄之言自齊者

順上以歸文○差初賣反又初刑人至棄之○

所以至喪也○解云季子之逸慶父齊桓之討哀姜

二義相違而皆善之者誅不辟親王者之道親親相

隱古今通式然則齊桓之討哀姜得伯者之義季子

之縱慶父因獄有所歸遂申親親之恩義各有途不

可為難矣○貶置氏者○解云謂貶而留置其氏

矣○殺子至順也○解云言殺子差輕於殺夫者欲

道莊元年夫人孫于齊姜氏並去者正猶殺夫罪重

故也言別逆順者言殺夫之逆甚於殺子二事相對

而言之不謂哀姜殺子得為順是以晉侯宋公殺世

子皆直稱君而甚之○致者至錄之○解云謂不

書殺而書薨作常文是以於歸亦作常文錄之若公

之喪至自齊至自乾侯之屬○言自至歸文○解

云其實從夷來而言至自齊正以上文

二年春王正月城楚丘

傳孰城 據內城不月故問之

城據內至問之○解云內城不月者即隱七年夏

城中丘襄十九年冬城西郭之屬是也其內城有

在日月下者城衛也曷為不言城衛據無遷文以

皆不蒙日月言城故當言城衛 據無至城衛○解云舊本曷

也言以前之經未有遷衛于楚丘之文今此城之固

當言城衛不應言城楚丘故難之固字亦有作故字

者言由是之滅也孰滅之蓋狄滅之註以生有狄入

故當言城衛衛滅也○解云言正由是時衛國已滅故不得言

衛矣○以上有狄入衛○解云即閔二年冬

狄入衛是也曷為不言狄滅之為桓公諱也曷為為桓公

諱上無天子下無方伯天下諸侯有相滅亡者桓公

不能救則桓公恥之也然則孰城之註据不出主名

見桓公德優不待之又不得獨書齊實諸侯也○為桓

下為桓曷為註深為同見桓賢徧反下傳荀息見并註同桓公城之曷為不言桓

公城之不與諸侯專封也曷為不與實與而文不與

文曷為不與諸侯之義不得專封諸侯之義不得專

封則其曰實與之何上無天子下無方伯天下諸侯

有相滅亡者力能救之則救之可也註復發傳者君

子樂道人之善也不繫衛者明去衛而國楚丘起其

遷也不書遷與救次者深為桓公諱使若始時尚倉

卒有所救其後晏然無干戈之患所以重其任而厚

責之主書者起文從實也○復扶又反疏不繫至

卒寸忽反云欲決襄十年冬成鄭虎牢繫鄭矣○不書至實

之○解云正決元年經次于聶北救邢邢遷于陳儀

之○主書至實也○解云謂

夏五月辛巳葬我小君哀姜傳哀姜者何莊公之夫人

萬曆二十一年刊

公羊注疏卷十

十

也註誅當絕不當以夫人禮書葬書葬者正齊桓討

賊辟責內讎齊疏哀姜者何○解云欲言其妾經書

小君欲言適妻與夫別諡故執不

知問○註誅當至讎齊○解云卽元年夫人氏之喪

不言姜者是其誅文也上既誅之卽當合絕不以夫

人之禮書葬而書葬者欲正齊桓討得其賊故也而

言辟責內讎齊者公羊之例君弑賊不討不書其君

葬責臣子不討賊今君喪無所繫矣今若不書葬卽

似責魯臣子不討齊桓故言正齊桓討賊辟責內讎

耳齊

虞師晉師滅夏陽傳虞微國也曷爲序乎大國之上註

據稱師有加文知不主會○夏陽左疏註據稱至主

隱五年秋邾婁人鄭人伐宋註云邾婁小國序上者

主會也然則邾婁小國稱人無加文而得序于鄭上

者正由主會故也今虞爲小國而得稱師是有加文

則知序于晉上者不爲主會既不爲主會而在大國

之上故難之知稱師爲加文者正以小國例不得

稱師其稱師者乃是大國將卑師衆之稱故也

使

虞首惡也曷爲使虞首惡註據楚人巴人滅庸不使

巴首惡疏註據楚人至首惡○解云卽文十六年秋

不言之者直取巴爲小國

不序在上之意故省文

虞受賂假滅國者道以取

亡焉其受賂奈何獻公朝諸大夫而問焉曰寡人夜

者寢而不寐其意也何諸大夫有進對者曰寢不安

與其諸侍御有不在側者與獻公不應荀息進曰虞

郭見與註猶曰虞郭豈見於君之心乎荀息素知獻

公

萬曆二十一年刊

公

公

公

公

公

公

公

公

公

公

公

公

公

公

公

公

公欲伐此二國故云爾。○安與音餘下者與見與同

應應對之應郭音號又如字

註及國寢不至者與。○解云言直置寢自不安與為

下同。○侍御之人有不在側者與其諸蓋為辭矣故

桓六年傳云公羊子曰其諸以病桓與彼註云其諸

辭也則知論語云其諸異乎人之求之與者其諸亦

為辭。○獻公揖而進之。○以手通指曰揖。○

解云蓋謂揖而招之言用拱揖并招引近已若文七

年傳云跌晉大夫使與公盟彼註云以月通指曰跌

又丑乙反。○遂與之入而謀曰吾欲攻郭則虞救之攻

虞則郭救之如之何願與子慮之荀息對曰君若用

臣之謀則今日取郭而明日取虞爾君何憂焉獻公

曰然則奈何荀息曰請以屈產之乘。○屈產出名馬

之地乘備駟也。○屈具物反之乘。○屈產至駟也

為地名不似服氏。○繩證反註及下同。○解云謂屈產

謂產為產生也。○與垂棘之白璧。○垂棘出美玉之

地玉以尚白為美。○棘一本往必可得也則寶出之

內藏藏之外府。○如虞可得猶外府藏也。○內藏才

○如虞至藏也。○解馬出之內廄繫之外廄爾君何

喪焉獻公曰諾雖然宮之奇存焉如之何荀息曰宮

之奇知則知矣。○君欲言其知實知也。○廄九又反

則音智下。○雖然虞公貪而好寶見寶必不從其言請

及註同。○雖然後公貪而好寶見寶必不從其言請

萬曆二十一年刊

金鑑卷之三

曰脣亡則齒寒

記史記也。○好呼。○虞公貪而好報反。○解云謂

立性貪賄於寶甚也。○請終以往。○解云請君終竟齎寶馬以往不欲令其難之。○虞郭之相

救非相為賜賜猶惠也則晉今日取郭而明日虞

從而亡爾君請勿許也虞公不從其言終假之道以

取郭明郭非虞不滅虞當坐滅人

道序虞于晉王命其首惡之義也還四年反取虞還復往故言反

還四年反取虞○解云言晉人滅郭還歸其四年反往滅虞矣虞公抱寶牽馬而

至荀息見曰臣之謀何如獻公曰子之謀則已行矣

寶則吾寶也雖然吾馬之齒亦已長矣蓋戲之也

以馬齒長戲之喻荀息之一年老傳極道此者以終前

息宮之奇言且以為戒又八惡獻公不仁以滅人為戲

詐也晉至此乃見者著晉楚俱大國後治同姓也以

滅人見義者比楚先治大惡親疏之別○牽馬本又

長丁丈反註同惡鳥路○以馬至詐也○解云言

反詐許略反別彼列反○雖有謀年老必昏耄不任

使故言蓋戲之○晉至至姓也○解云即莊十年

秋九月荆敗蔡師于莘以蔡侯獻舞歸是先書楚小

惡而治之也以前不見晉之小惡者後治同姓故也

先書此晉滅夏陽者先治同姓之大惡欲見夏陽者

骨肉之親大則誅小則隱故言親疎之別耳何郭之邑也曷為不繫于郭國之也曷為國之君存

焉爾疏

夏陽者。解云欲言是國天下未有。欲言是邑而不繫國故執不知問。

秋九月齊侯宋公江人黃人盟于貫澤傳江人黃人者

何遠國之辭也註

桓公德盛不嫌使彼者知以遠國

辭稱人。貫澤古亂反。

二傳無澤字。

江人黃人者何。解云欲言是君經不稱于欲言彼

者得敵齊侯故執不知問。遠國至矣則中國曷為獨言齊宋至爾

大國言齊宋遠國言江黃則以其餘為莫敢不至也

晉大于宋不序晉而序宋者時實晉楚之君不至

君子成人之美故褒益以為徧至之辭所以獎夫霸功而勉盛德也江黃附從霸者當進不進者方為徧

季之辭。徧至音

遍下同。

疏。江黃至進者。解云怪其不稱爵矣。方為徧至之辭。

解云言方為徧至之辭故直以遠國辭稱人若進而稱爵無以見徧至之義。

冬十月不雨傳何以書記異也註

說與前同。疏。前同。

解云即莊三十一年冬不雨傳云何以書記異也彼註云京房易傳曰旱異者旱久而不害物也斯祿去公室福由下作故陽雖不施而陰道獨行以成萬物也先是比築三臺慶牙專政之應今此亦是僖公喜於得立委任陪臣不恤政事故有此罰耳故言說與前同。

楚人侵鄭

三年春王正月不雨

夏四月不雨傳何以書記異也註

太平一月不雨即書

春秋亂世一月不雨未害物未足為異當滿一時乃書一月書者時僖公得立欣喜不恤庶衆比致三旱即能退辟正殿飭過求已循省百官放佞臣郭都等理冤獄四百餘人精誠感天不雩而得澍雨故一月即書善其應變改政早不從上發傳者著人事之備積於是○大平音泰飭過音敕下同寃於元反澍之樹反其應應對之應後災祥之應皆放此

○**疏**大平至即書○解云正以大平之時陰陽和調若一月不雨足以為異故知然也○**註**當滿至即書○解云即莊三十一年冬不雨傳云何以書記異也也○**註**比致三旱○解云即上二年冬十月不雨三年春王正月不雨夏四月不雨是也○**註**即能至澍雨○解云皆感精符文○**註**故一月即書○解云

即去年十月不雨今年正月不雨夏四月不雨是也○**註**不從上發傳○解云即上二年十月不雨之下已發云何以書記異也今不從其例而又發之者欲著人事之備積于是故也

徐人取舒傳其言取之何

○**註**據國言滅○解云即莊十年齊師滅譚十二年齊人滅遂之屬是也

易也○**註**易者猶無守禦之備不為桓諱者刺其不救也○**疏**不為同為于偽反

○**解**云決上元年二年秋滅邢衛皆為桓公諱不書其滅也

六月雨傳其言六月雨何

○**疏**據上得雨不書○**註**據上得雨不書○**解**云即十二年十一月十二月三年二月三月五月之屬皆不書不雨是其得雨故也

而不甚也○**註**所以詳錄賢君精誠之應也僖公飭過

未已六月澍雨宣公復古行中其年穀大豐明天人

相與報應之際不可不察其意○宣公至大豐○

初稅畝其冬蠶生宣公受過變寤明年復古行中十

六年冬大有年是也○明天至其意○解云謂人

行德天報之福人行惡天報之禍○兩令相及故言之際矣此大會也

秋齊侯宋公江人黃人會于陽穀○傳此大會也曷為末

言爾○未者淺耳但言會不言盟據貫澤言盟○曷

未言爾○解云上二年齊侯宋公江人黃人盟于貫

澤傳云大國言齊宋遠國言江黃則以其餘為莫敢

不至也此經亦書齊侯宋公江人黃人故弟子言此

大會也以難之○據貫澤言盟者○解云謂貫澤

亦大會言○桓公曰無障谷○無障斷川谷專水利也

盟故據之○水注川曰溪注溪曰谷○障之亮反一音章註

同斷下管反溪口兮反○水

注至曰谷○解云釋水文李巡云水

出于山入於川為谿水相屬曰谷是○無貯粟○有無

當相通○貯中○無易樹子○樹立本正辭無易本正

當立之子○無以妾為妻○此四者皆時人所患時桓

公功德隆盛諸侯咸曰無言不從曷為用盟哉故告

誓而已

冬公子友如齊莅盟○莅盟者何往盟乎彼也○脩日

往盟於齊莅臨也時國齊都盟主國主名不出者春

秋王魯故言莅以見王義使若王者遣使臨諸侯盟

飭以法度。○莅音利。又音類。註同。以見

賢備及下同。遣使所吏反。○解云欲

言誓盟。例不言莅。欲言非盟。其言來盟者何。來盟于

我也。○此亦因魯都以見王義。使若來之。京師盟。白

事于王。不加莅者。來就魯魯已尊矣。○來盟者何。○

五年春。宋司馬華孫來盟。宣十年春。衛侯使孫良夫

來盟之。屬是也。但此經即有莅盟之文。故引來盟以

對之。○不加至尊矣。○解云正以上經言莅者見

尊魯為王之義。今此來盟者已。是就魯之文。足見尊

魯矣。何勞言莅以見之乎。若其

加莅宜直云莅孫良夫盟也。

楚人伐鄭

楚人伐鄭

四年春王正月公會齊侯宋公陳侯衛侯鄭伯許男曹

伯侵蔡蔡潰。○潰者何。下叛上也。國曰潰。邑曰叛。○

不與諸侯潰之。為文重出。蔡者侵為加。蔡舉潰為惡。

蔡錄義各異也。月者善義兵也。潰例月叛例時。○蔡

內反下及註同。重直用反。惡蔡。○潰者何。○解云侵

鳥路反下。惡其專并。六年註同。○者淺辭潰者深辭

二者並書。故執不知問。○國曰潰。○解云即此及文

二年春正月沈潰之。屬是也。○邑曰叛。○解云即襄

二十六年衛孫林父入于戚。以叛。定十三年秋晉趙

鞅入于晉陽。以叛。冬晉荀寅等入于朝歌。以叛。之屬

是也。○月者善義兵。○解云正以侵伐例時。故也。

○潰例月。○解云即此經書正月文。三年沈潰書

正月是也。成九年經云庚申莒潰。彼註云日者錄書

中國無信同盟。不能相救。至為夷狄所潰。是也。○

叛例時。○解云即晉趙鞅

書秋荀寅書冬之屬是也。

遂伐楚次于涇傳其言次于涇何註

據召陵侵楚不言

次來盟不言涇。涇音刑。召陵。上照及事文同。解云即定四年三月公會劉子晉侯已下于召陵侵楚是也。來盟不言涇。解云即事文夏楚屈完來盟于召陵是也。

有侯也孰侯侯屈完也註

時楚強大卒暴征之則多傷士衆桓公先犯其與國臨蔡蔡潰兵精威行乃推

以伐楚楚懼然後使屈完來受盟脩臣子之職不頓

兵血刃以文德優柔服之故詳錄其止次待之善其

重愛民命生事有漸故敏則有功。屈居勿反。卒寸忽反。其至有功。解云言生事有漸者即先犯于蔡乃遂

伐楚是也言敏則有功者敏審也言舉事敏審則有

成功矣。夏許男新臣卒。不言卒於師者桓公師無危不月者

爲下盟去月方見大信。爲于僞反下爲桓公。同去起呂反見賢徧反。不

言至無危。解云決成十三年曹伯廬卒于師之屬

皆以其有危故言于師矣。不月至大信。解云

正以莊二十二年冬十有一月曹伯射姑卒然則許

與曹等而不月者若會盟之例大信者時若不去月

恐其盟不爲大信故也。

楚屈完來盟于師盟于召陵傳屈完者何楚大夫也何

以不稱使註

據陳侯使袁僑如會。僑其驕反。一本作驕音同。

屈完者何。解云欲言楚子經不書爵欲言大夫文

不言使故執不知問。據陳至如會。解云即襄

萬曆二十一年刊

卷之三

三年六月公會單子晉侯已下同尊屈完也曷為尊

盟于雞澤陳侯使袁僑如會是也屈完 據陳侯使袁僑如會不尊之以當桓公也註

增倍使若得其君以醇霸德成王事也疏 其君註增倍至

云倍讀如陪益之陪矣註以醇至事也疏解云即

下傳云桓公救中國而攘夷狄卒帖荆以此為王者

之事其言盟于師盟于召陵何 據戎寅叔孫豹及

諸侯之大夫及陳袁僑盟不舉會與地疏至與地註

解云在襄三年夏也彼經不言陳袁僑師在召陵也

來盟于會盟于雞澤與此異故難之註時喜得屈完來服于陘即退次召陵與之盟故言

盟于師盟于召陵師在召陵則曷為再言盟 據齊

侯使國佐如師已酉及國佐盟于袁婁俱從地不再

言盟疏 據齊至言盟疏 解云在成二年秋喜服楚

也註孔子曰書之重辭之復嗚呼不可不察其中必

有美者焉疏 重直用反又直容反之復疏 孔子曰

扶又反年末乃復同又音福疏 至美者焉

何言乎喜服楚疏 據服蔡無喜文疏 據

秋說文疏 無喜文疏 解云即楚有王者則後服 桓公行霸至

是乃服楚無王者則先叛 桓公不脩其師先叛盟

是也疏 桓公至是也疏 解云即下經云八月公至

彼註云為桓公不脩其夷狄也而亟病中國 數侵

師而執濤塗故也者是

滅中國○亟去冀疏數侵滅中國○解云即莊二

中國之文其數滅中國者即滅鄧穀之反數音朔十八年秋荆伐鄭者是其數侵

屬是也而經不書者後治夷狄故也南夷與北狄

交註南夷謂楚滅鄧穀伐蔡鄭北狄謂狄滅邢衛至

于溫交亂中國疏南夷至蔡鄭○解云楚滅鄧穀

穀伯綏來朝鄧侯吾離來朝傳云皆何以明失地之

君也故知之伐蔡鄭者謂蔡鄭服從楚即上經齊侯

侵蔡蔡潰遂伐楚者蓋是蔡為楚之屬矣其鄭為楚

屬者蓋見莊十五年鄭人侵宋十六年夏宋人齊人

衛人伐鄭之文也何者莊十五年時正是桓公為霸

宋為齊屬而鄭侵之豈不從楚故也莊十六年齊人

助宋伐之豈不怒乎其從楚而侵宋也蓋于時鄭人

又服于齊是以十六年秋荆伐鄭故此作註云蔡鄭

矣○註北狄至中國○解云狄滅邢衛在閔元年二

年狄滅溫在僖十年溫言至于者以其在後故言至

于僖十年文滅溫也或者溫是圻

內之國去京師近故言至于矣中國不絕若綫

綫縫帛縷以喻微也○綫思桓公救中國註存邢衛

是也而攘夷狄攘却也北伐山戎是也○攘如羊

卒帖荆註卒盡也帖服也荆楚也○帖他協反一本

廣雅云靜也玉篇又丁簞反一本作拈或音章貶反以此為王者之事也註言

桓公先治其國以及諸夏治諸夏以及夷狄如王者

為之故云爾其言來何註據陳袁僑如會不言來

桓為主也註以從內文知與桓公為天下霸王

前此者有事矣註謂城邢衛是也疏謂城邢衛是也○

疏解云即上九年夏六

月齊師宋師曹師城邢二年春後此者有事矣謂
王正月城楚丘孰城城衛也是也謂城緣陵是也○解云卽下則曷

為獨於此焉與桓公為主序績也序次也績功也

累次桓公之功德莫大於服楚明德及強夷最為盛

齊人執陳袁濤塗傳濤塗之罪何辟軍之道也其辟軍

之道奈何濤塗謂桓公曰君既服南夷矣何不還師

濱海而東服東夷且歸濱涯也順海涯而東也東

夷吳也從召陵東歸不經陳而趨近海道多廣澤水

草軍所便也○濤徒刀反辟匹亦反又音避下同濱

音賓涯五佳反近附近之近便婢音反

國而趨近海道○解云趨桓公曰諾於是還師濱

海而東大陷于沛澤之中草棘曰沛漸如曰澤○

澤音貝又音貝反草棘曰沛漸如曰澤漸子廉反如人庶反

顧而執濤塗時濤塗與桓公俱行執者曷為或稱

侯或稱人稱侯而執者伯討也言有罪方伯所宜

討執者曷為或稱侯○解云卽下二十八年晉侯

京師之屬是也稱人而執者非伯討也此執有罪何以不得

為伯討古者周公東征則西國怨西征則東國怨此

此道黜陟之時也詩云思公東征四國是皇

萬曆二十一年刊
公羊注疏卷十
道至

時也○解云正以諸典不桓公假途于陳而伐楚則見周公西討之文故也

陳人不欲其反由已者師不正故也故令濤塗有

此言○令力呈反不脩其師而執濤塗古人之討則不然也以已所招而友執人古人所不為也凡書執者

也惡其專執疏凡書至專執○解云言雖有罪方伯所宜討要須白天子乃可執之

秋及江人黃人伐陳疏秋及至伐陳○解云內之微者矣

八月公至自伐楚傳楚已服矣何以致伐楚叛盟也

為桓公不脩其師而執濤塗故也月者凡公出滿三

時月危公之義楚已至致伐○解云莊六年傳云得意致會不得意致伐今此楚已

服而致伐故難之○凡公至之義○解云即此僖公春去秋乃還而云八月公至自伐楚又襄二十八年冬公如楚二十九年夏五月公至自楚之屬皆是危而父之義字亦有作之字者案莊五年冬公會齊人已下伐衛至六年秋公至自伐衛兵歷四時而不月者彼註云父不月者不與伐天子也故不為危錄是之者

葬許繆公得卒葬於所傳聞世者許大小次曹故卒

少在曹後○疏得卒至曹後○解云所傳聞

得書葬故須註解也何者正以曹許雖非大國亦非

微故得錄見也知許大小次曹後者案僖五年夏公

及齊侯宋公陳侯衛侯鄭伯許男曹伯會王世子于

首戴許在曹上者正是會盟之序皆是主會次之非

孔子之意未必得其正故何氏不以為妨矣若然案

昭十二年傳云春秋之信史也其事則齊桓晉文彼

馬曆二十一年刊

註云唯齊桓晉文會能以德優劣國大小相次序傳
文云其會則主會者為之也彼註云非齊桓晉文則
如主會者為之雖優劣大小相越不改更信史也又
云其詞則丘有罪焉爾彼註云丘孔子名其貶絕譏
刺之辭有所失者是丘之罪然則首戴之會正是齊
桓為伯之時而云許在曹上皆是主會者次之未必
得其正者案下五年之會註云世子所以會者時桓
公德衰諸侯背叛故上假王世子示以公義然則桓
年傳云其序則齊桓晉文者據其盛時大判言耳

冬十有二月公孫慈帥師會齊人宋人衛人鄭人許人

曹人侵陳註月者刺桓公不脩其師因見惡誑不內

自責乃復加人以罪○慈左氏作註月者至以罪

伐例時今此書月故須註解也言因見患誑者言因
是不脩其師之故而為陳之所苦患遂為所調誑矣

五年春晉侯殺其世子申生傳曷為直稱晉侯以殺註

據鄭殺其大夫申侯稱國也續問以殺者問殺所稱

例爾非謂晉侯不當稱國爵也註據鄭至例爾○

鄭殺其大夫申侯是也○非謂至爵也○解云若
直問曷為直稱晉侯即嫌時不合稱晉侯傳須云以

殺明其但恠何故殺世子母弟直稱君者甚之也註

甚之者甚惡殺親親也春秋公子貫於先君唯世子
與母弟以今君錄親親也今舍國體直稱君知以親

親責之○舍註今舍國體○解云謂
音捨疏不直言晉殺申生也

杞伯姬來朝其子傳其言來朝其子何註據微者不當

書朝連來者內辭也與其子來者問為直來乎為下

朝出○為下疏傳云諸侯來曰朝大夫來曰聘是也

于偽反疏○據微至書朝○解云即隱十一年

紀伯姬來傳云其言來何直來曰來註云直來無事

而來是也今此傳又何故不云其言朝其子何而連

來問之者欲問伯姬來者為是無事而來為是有事

言來者為是朝內辭也與其子俱來朝也註因其與

其子而出之子俱來禮外孫初冠有朝外祖之道故使若來朝其

子以殺直來之恥所以辟教戒之不明也微無君命

言朝者服非實○冠古疏禮外至之道○解云正

于兄弟入見于姑妹乃易服玄冠玄端爵鞞摯見

于其家以摯見于鄉大夫鄉先生鄭氏云易服不朝

服者非朝事也摯雉也鄉先生鄉中老人為鄉大夫

致仕者然先生猶尚見之況其外祖乎故言外孫初

冠有朝外祖之道○微無至非實○解云正見桓

九年曹伯使其世子射姑來朝彼言使來朝則有君

命今既是微人復不言使而經書來朝明其非實也

夏公孫慈如牟○牟莫侯反

公及齊侯宋公陳侯衛侯鄭伯許男曹伯會王世子于

首戴傳易為殊會王世子註據宰周公不殊別也○

戴左氏作首疏據宰至別也○解云即僖九年公

止別彼列反疏會宰周公齊侯宋子已下于葵丘是

世子貴也世子猶世世子也註解責意也言當世

父位儲君副主不可以諸侯會之為文故殊之使若

諸侯為世子所會也自王者言之以屈遠世子在三公下禮喪服斬衰曰公上大夫之衆臣是也自諸侯言之世子尊於三公此禮之威儀各有所施言及者因其文可得見汲汲也世子所以會者時桓公德衰諸侯背叛故上假王世子示以公義○使若諸至會也○解云

使若世子為會主致諸侯於此而會之故言使若諸侯為世子所會也○自王至是也○解云何氏引喪服者欲言二公臣有為之斬衰世子則無是卑於三公之義○自諸至所施○解云即殊與不殊是也何者世子於諸侯將有君臣之義故也○言及至會者○解云及汲汲之文故隱元年傳云及猶汲汲及我欲之然則此言及者因會王世子之經得見魯侯汲汲于齊桓矣○時桓至公義○解云即上

四年傳文桓公不脩其師楚叛盟下文鄭伯逃歸不盟九年葵丘之盟書日以見危之屬皆是也

秋八月諸侯盟于首戴○傳諸侯何以不序○據上會序

一事而再見者前目而後凡也○省文從可知問無

事不省諸侯會盟一事不舉重者時世子不與盟○見

賢徧反省文所景○疏間無至諸侯○解云昭十三

反下同與音預○年秋公會劉子晉侯已下于平

丘八月甲戌同盟于平丘然則彼經以其間無事不

重言諸侯今重言諸侯盟于首戴故解之○會盟

至與盟○解云文十四年公會宋公陳侯衛侯已下

同盟于新城然則彼是會盟一事舉盟以為重不言

會于某今此會盟並舉故須解之也言時世子不與

盟者若不言諸侯則恐世子亦與之盟故須言諸侯

鄭伯逃歸不盟傳其言逃歸不盟者何註 據上言諸侯

鄭伯在其中弟子疑故執不知問疏 據上至其中

推字者不可使盟也註 時鄭伯內欲與楚外依古不

非正本盟為解安居會上不肯從桓公盟故後言不盟古賣

反疏 時鄭伯至不盟解云知古不盟者正見桓

命也何言乎相命近正也此其為近不可使盟則其

言逃歸何註 據後言不盟居會上解 曾子曰蓋不以

寡犯眾也註 諸侯以義相約而鄭伯懷二心依古不

肯盟故言逃歸所以抑一人之惡申眾人之善故云

爾

楚人滅弦弦子奔黃

九月戊申朔日有食之註 此象齊桓德衰是後楚遂背

叛狄伐晉滅溫晉里克比弒其二君比弒 疏 楚

叛解云即下六年秋楚人圍許之屬是也疏 狄

伐晉滅溫解云即下八年夏狄伐晉十年春秋滅

溫之屬是也註 晉里克比弒其二君解云即下

冬晉人執虞公傳虞已滅矣其言執之何註 據滅言以

歸上傳云四年反取虞知去滅變以歸言執去起

萬曆二十五年刊

同○據滅言以歸○解云即定六年鄭游邀帥師

滅許以許男斯歸之屬是也○上傳至取虞○解云在上二年○知去至言執○解云註

也曷為不與滅滅者亡國之善辭也○言滅者王者

起當存之故為善辭滅者上下之同力者也○言滅

者臣子與君戮力一心共死之辭也不但去滅復去

以歸言執者明虞公滅人以自亡當絕不得責不死

位也晉稱人者本滅而執之不以王法執治之故從

執無罪辭也虞稱公者奪正爵起從滅也不從滅例

月者略之○戮音六○作戮力彫反

六年春王正月

夏公會齊侯宋公陳侯衛侯曹伯伐鄭圍新城○邑不

言圍此其言圍何疆也○惡桓公行霸疆而無義也

鄭背叛本由桓公過陳不以道理當先脩文德以來

之而便伐之疆非所以附疏○疆也其良反

秋楚人圍許諸侯遂救許

冬公至自伐鄭○事遷於救許以伐鄭致者舉不得意

○事遷至得意○解云莊六年傳云得意致會不

許皆不得意故以伐致或者但伐鄭不得意兵將復

鄭是也

七年春齊人伐鄭

夏小邾婁子來朝

至是所以進稱爵者時附從霸者

朝天子旁朝罷行進齊桓公白天子進之固因其得

禮著其能以爵通

者欲決莊五年秋倪黎來來朝

之文○註時附至爵通○解云正以得進而稱爵故

如此解小邾婁子朝天子不書者例所不錄也今朝

魯而謂之旁朝者正以諸侯之法五年一朝天子但

是常事故不書之欲對朝王為正朝故謂之旁朝案

隱十一年滕侯薛侯來朝皆以其來朝新王故進稱

侯今此知不由朝新王而得進者正以僖公非受命

之王

故也

鄭殺其大夫申侯傳其稱國以殺何註

據晉侯殺其世

子申生稱侯

疏 註 據晉至稱侯

稱國以殺者君殺

大夫之辭也註

諸侯國體以大夫為股肱士民為肌

膚故以國體錄

秋七月公會齊侯宋公陳世子款鄭世子華盟于甯母

○款苦管反毋音無或音某

曹伯般卒

公子友如齊

冬葬曹昭公

萬曆二十一年刊

公孫曹邴公

公孫大嘏

公孫大嘏

公孫大嘏

公孫大嘏

公孫大嘏

公孫大嘏

春秋公羊註疏僖公卷第十

以歸同國

