

14. 6二-318



6=

318

〇 複写

阿蘇山噴火史要

熊本測候所編



始





昭和六年十一月刊行

阿蘇山噴火史要

熊本測候所

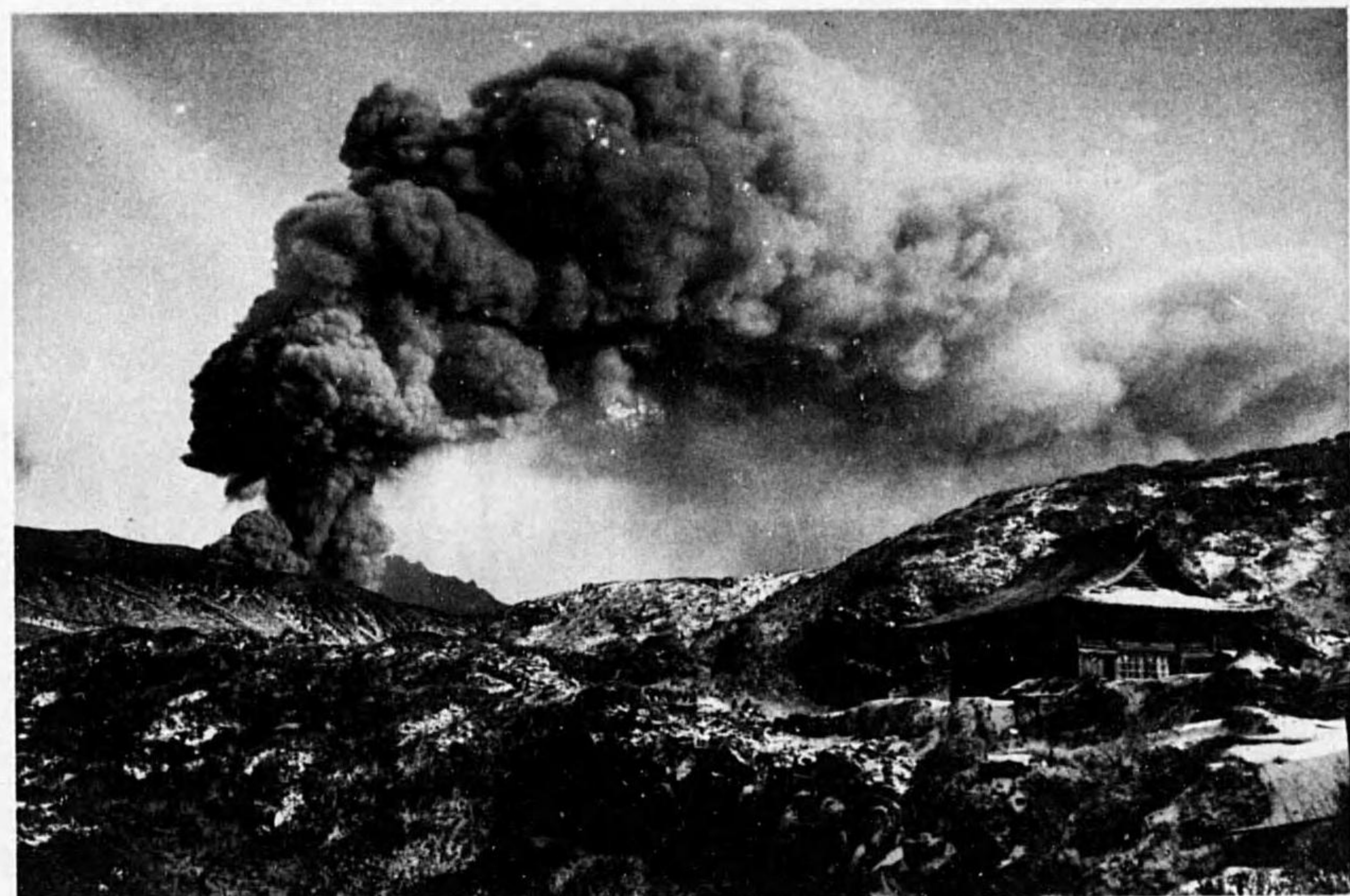




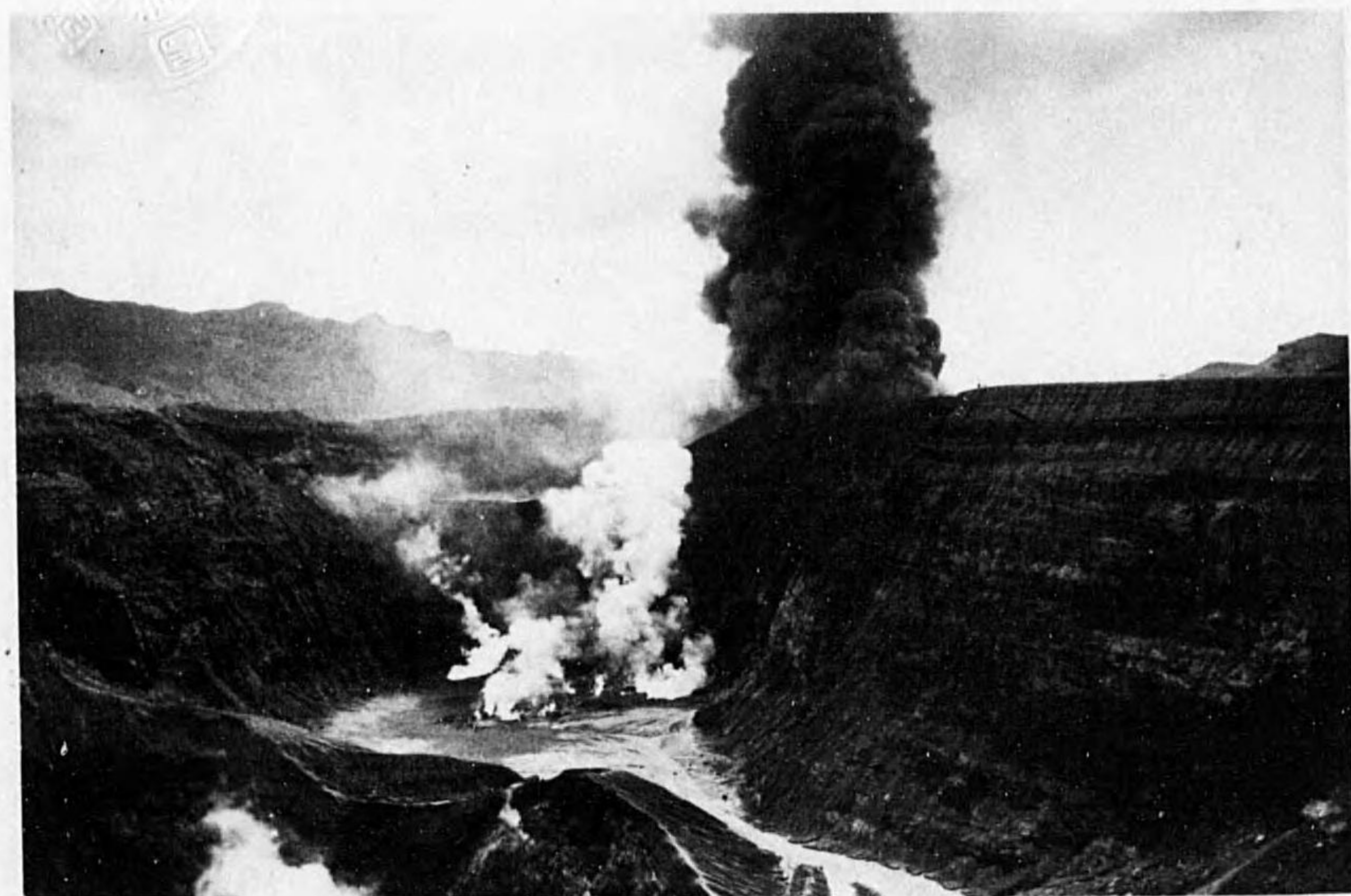
阿蘇山噴火史要







昭和四年一月下旬に於ケル南池ノ大噴煙



昭和五年九月月上旬に於ケル南池ノ黒煙(白煙ハ第二火口)



## 刊行の辭

阿蘇火山は九州島の中央部を占めて肥後・豊後の二ヶ國に跨り、其裾野は東西凡そ十二里九町、南北凡そ十一里半にして約四百四十二平方里の廣大なる面積を占有し實に九州の雄峰たり。其の形は恰も頂上を平切せる圓錐躰にして頂上には陥没に因りて成れる廣大なる火口（此廣さ千百五十五平方軒）を有し其内に更に根子岳・高岳・中岳・杵島岳・烏帽子岳・往生岳・御竈山等突起す。是即ち中央火口丘なり。中央火口丘中最も興味あるは中岳にして現今今尙四時絶へず噴煙あるを以て其の名を博せり。頂上には大畧南東より北西に延びて瓢葦の如く徑れたる噴火口あり、往時より此の火口を三池に分ち、北ノ池・中ノ池・南ノ池と呼べるも近時火口の大小を區別して北より順に第一火口乃至第五火口と稱へる者多し。本編は阿蘇火山中現今活動し居れる中岳の噴火記録にして、欽明天皇の十四年即ち紀元千二百十三年より今日に至る約千三百七十餘年の永きに亘る噴火の歴史を物語るものなり之が編纂に當りては、古きは震災豫防調査會報告所載及阿蘇郡長陽村長野家の日記に求め、最近のものは、當所より遠望觀測せし成績並に當所囑託者市原氏の觀測に據るものにして、噴火の盛衰を知るに多大の便なりと信ず、依而茲に阿蘇山噴火史要と題して刊行し以て大方諸賢の參考に資せんことをす。

昭和六年十一月一日

熊本測候所長 青木成一



# 阿蘇山噴火史要

欽明天皇十四年

西曆五五三年

(以下西曆ヲ省リ、括弧内ハ新曆ノ月日ヲ示ス)

春山上火起て天に接す、祠宮笠忠久をして特に之を祭らしむ。(是山上變異ノ物見タル始也) 爾以降時々變動常ならず。大變異ある時は朝廷必國司に命じ特に其祭祀を敬しむ。(其例略) 此山の事漢魏以來異邦の書にもまゝ記せり。明の永樂中成宗自ら碑文を製し封し壽安鎮國山とす。

肥後國關宗縣々坤二十余里有一禿山日關宗岳頂有靈沼石壁爲垣「計可縱五十丈橫百丈深或は二十丈或は十五丈」清潭百尋鋪白緣而爲質彩浪五色紅黃金以分間天下靈奇出茲華矣。時々水滿(從南)溢流入白川衆魚醉死土人號曰苦水其岳之爲勢也中天而傑峙色四縣而開基觸石興雲爲五岳之最首濫觴分水寔群川之巨源大德魏々諒人間之有一奇形杳々伊天下之無雙居在地心故曰中岳所謂關宗神宮是也」(筑紫風土記)

欽明天皇十四年春三月祭之。其後堀川帝永長元年三月十五日大宮司惟行宮殿を修造し古例を以て祠宮之内笠忠久を以て阿蘇山の祝とす是を天宮之祝と云ふ。

宮殿廢す。三池は即神池也。此を阿蘇大明神之神池、中を比咩明神之神池、法施崎を彦御子明神之神池とす。古は三池共に水湛へ大旱久雨に増減せず時あつて水洞火燃黑煙大に昇り或は池中鳴動泥水沸騰し其水山下の谷に溢流し火石を吹上げ砂硫黄を四方に降らし種々の靈怪あり又常とすべからず。

延曆十五年

西曆七九六年

七月 辛亥 詔曰比來太宰府言、肥後國阿蘇郡山上有沼、其名曰神靈池、水旱經年未嘗増減、而今無故涸減二十餘丈云々。(日本後紀)

天長二年

西曆八二五年



閏七月四日 太宰府言肥後國阿蘇郡神靈池無旱澇增減而無故涸渴二十餘丈。(類聚國史・日本紀略)

承和七年 八四〇年

四月廿一日丙寅 奉<sub>レ</sub>授肥後國從四位下勳五等健甞龍神從四位上、七月乙未加<sub>レ</sub>從三位。(續日本後紀纂話)

九月廿一日癸巳 太宰府奏阿蘇郡神靈池涸四十丈(續日本後記)

太宰府言、在<sub>レ</sub>肥後國阿蘇郡健甞龍命靈池、洪水大旱、未<sub>レ</sub>嘗增減<sub>レ</sub>而涸渴四十餘丈。(續日本後紀纂話)

嘉祥三年 八五〇年

十月辛亥 進<sub>レ</sub>從四位上肥後國健甞龍命神正三位。(文德實錄)

仁壽元年 八五一年

十月丙午 進<sub>レ</sub>肥後國健甞龍命大神階<sub>レ</sub>加<sub>レ</sub>從二位。(類聚國史)

仁壽二年 八五二年

正月戊寅 加<sub>レ</sub>肥後國阿蘇比咩神從四位下。(同上)

貞觀元年 八五九年

正月廿七日 甲申肥後國授<sub>レ</sub>從二位勳五等健甞龍命正二位、從四位下阿曾比咩神從四位上。(同上)

五月十七日 肥後國從四位下阿蘇比咩神、列於官社。(三代實錄)

貞觀六年 八六四年

十月三日夜(新十一月九日)有<sub>レ</sub>聲震動、池水沸騰、空中東西洒落、其東方者如<sub>レ</sub>布延綬、廣十許町。水色如<sub>レ</sub>漿、黏<sub>レ</sub>著草木、雖<sub>レ</sub>經<sub>レ</sub>旬日不<sub>レ</sub>消解、又比賣神嶺元來有<sub>レ</sub>三石神、高四許丈。同夜一石神頽崩、府司等決<sub>レ</sub>之龜筮、云應<sub>レ</sub>有<sub>レ</sub>水

疫之災。(三代實錄)

貞觀八年 八六六年

二月十四日 庚申、神祇官奏言。肥後國阿蘇大神、懷<sub>レ</sub>藏怒氣、由<sub>レ</sub>是可<sub>レ</sub>發<sub>レ</sub>疫癘、擾<sub>レ</sub>隣境兵士。勅、國司潔齊至誠奉幣、並轉<sub>レ</sub>

讀金剛般若經千卷、般若心經萬卷、太宰府司、於<sub>レ</sub>城山四王院<sub>レ</sub>轉<sub>レ</sub>讀金剛般若經三千卷、般若心經三萬卷、以奉<sub>レ</sub>謝<sub>レ</sub>神心。消<sub>レ</sub>伏兵疫。(類聚國史)

貞觀九年 八六七年

五月十一日(新六月廿日)太宰府言、肥後國阿蘇郡正二位勳五等健甞龍神正四位下阿蘇比咩神所居山嶺去五月十一日夜奇光照耀

同 十二日 朝震動乃崩、廣五十許丈、長二百五十許丈。(類聚國史)

貞觀十年 八六八年

十二月廿一日(閏) 庚戌授<sub>レ</sub>肥後國從四位上阿蘇比咩神正四位下。(同上)

貞觀十五年 八七三年

四月五日己亥 授<sub>レ</sub>肥後國正四位下阿蘇比咩神正四位上。(同上)

貞觀十七年 八七五年

十二月廿七日 丁丑授<sub>レ</sub>肥後國正四位下阿蘇比咩神從三位。(同上)

註 (此後國史も備はらず社記も全からずして凡三百七十年の間は詳ならず)

寬喜二年 一二三〇年

七月廿六日(新九月十一日)天晴巳時參相門云々、鎮西阿蘇宮地水涌揚怪異事。(明月記)

鎮西阿蘇宮池水涌揚怪異の事あり。(肥後國誌)

明月記寬喜二年庚寅秋七月十六日乙巳之條に是月阿蘇社池無故而沸騰すとあり。

曆仁元年 一二三九年

十二月廿六日(新翌年一月八日)靈池蛇形はること三十ばかり黒烟大に昇り大小石を雨ふらす(阿蘇山上奇瑞記・肥後國誌)

延應二年 一二四〇年

月日不詳 池中大蛇九つ現る。其中一つ最大なり、水逆上すること四五丈。(阿蘇山上奇瑞記・肥後國誌)







一月四日 (新二月十日) 申刻寶池鳴動黑白の煙相交はり泊蒼天火光を放ち雷の如く火石を碧天に吹上げ上下兩所大行事の御社火石落掛りて破損し満山の住僧等驚き迷ふ。通融虚空希代の瑞也衆徒等起請文を以て之を注進す。(伊木氏報文)

一月十九日 (新二月二十五日) 北池より砂山出現す、高さ山頂に出づ。(肥後國誌)  
興國二年 一三四一年

一月四日 (新二月二十九日) 申刻鳴動如雷黒煙大に昇り炎光天に接し火石を十方に雨らし堂舎多く破る。  
同月十九日 (新二月十三日) 北池より砂山出現す、高さ山頂に出づ。(阿蘇山上奇瑞記)

或は曰く興國二年正月四日申刻寶池鳴動黑白の煙相交はり泊蒼天火光を放ち雷の如く火石を碧天に吹上げ十方に散落すること恰も雨の降る如し、然る間に上下兩所大行事の御社火石落掛りて破損し訖んぬ。凡疇藏の外横山嶽の邊法施崎以下の大小の火石降下満山の住僧等驚き迷ふ。同月(月不詳)十九日巳の刻北の寶池中心大島出現す、新山と號す、當山の頂に表出すと。

備考 此年の事項は興國元年のものと同重複するが如き憾あるも、所載のまゝを記載す。

興國四年 一三四三年

月不詳 寶池より水上り本堂破損す。(阿蘇山上奇瑞記)

正平年中 一三四六年乃至一三六九年

月不詳 上宮(阿蘇神靈池ノ事ナリ) 恠異の事あり大衆祈禱をなせり。(肥後國誌)

天授元年 一三七五年

十一月十九日 (新十二月二十日) 中の寶池鳴動火石を雨し水溢れ流る。(阿蘇山上奇瑞記)  
或は曰く、中の寶池鳴動火石上り靈水沸騰。(肥後國誌) 日本異誌には十一月十一日とあり

天授二年 一三七六年

一月二日 (新一月三十一日) 戌の刻水又溢る。(阿蘇山上奇瑞記)

或は曰く。戌の刻靈水出づ。(肥後國誌)

五月廿五日 (新六月廿日) より上宮法施崎(南池のこと) 中央に新穴出現し、濁水砂石涌沸すること高さ一丈有餘。

閏五月三日 卯刻許俄新穴火坑を變じ御甕より火石蒼天に登り西南方に棚引く其後連日白煙纏々斷絶することなし日を追て増々盛なり。(肥後國誌所載・阿蘇山衆徒進文)

天授三年 一三七七年

三月二十日 (新五月六日) 巳刻火石を雨し水大に溢れて堂舎流漂す。一本ニ本堂(阿蘇山上奇瑞記・肥後國誌) 流失トアリ

元中四年 一三八七年

五月廿五日 (新六月十九日) 上宮法施崎中央新穴出現濁水砂石令涌沸其高假令一丈有餘爲體如游鯨鯢萬里之波濤矣。(大衆註進狀)

或は曰く夏五月廿五日(新六月十九日) 甲戌阿蘇山靈池砂石濁水涌沸す、高一丈餘。(肥後國誌)

五月三日(閏) (新六月二十七日) 卯刻許俄新穴變火坑自御甕烟火指登蒼天棚引未申方、其後連日白烟纏々而無斷絶譬白雲凝大虛似山岳岫追日増盛以往文永弘安之鳴動中比建武曆應之神變近來者正平文中之瑞相不可過之歟(大衆註進狀)

元中五年 一三八八年

九月八日 (新十月十六日) 神靈池變異せり。(肥後國誌)

永享六年 一四三四年

三月廿二日 (新五月十日) 未刻中池より黒煙大に昇り泥水溢流す。(肥後國誌)

四月一日 (新五月十八日) 辰刻中池より火石大に昇る。(肥後國誌・阿蘇山上奇瑞記)

永享九年 一四三八年

十二月五日 (新翌年一月九日) 未刻中池火大に起て天に接す。(同上)







天正十二年 一五八四年 寶池靈水湧出、推流元山大師開山之像等及板敷。(八代日記・阿蘇山上奇瑞記)

七月 砂硫黄を雨し野に青草なし。(阿蘇山上奇瑞記)  
或は曰く、砂石硫黄降り、南郷色見邑荒蕪すと。(八代日記)

天正十五年 一五八七年

月日不詳 火大に燃え砂山二つ池中に出来ず。(八代日記・阿蘇山上奇瑞記)

文祿元年 一五九二年

月日不詳 黒烟大に昇り砂山出来ず。(八代日記・阿蘇山上奇瑞記)

慶長三年 一五九八年

十二月 より同四年に至る迄砂礫を降らし黒煙昇ること多し。(八代日記)石を雨し黒烟大に昇り火燃ゆ。(阿蘇山上奇瑞記)

慶長十六年 一六一二年

變異同前。(八代日記)

慶長十七年 一六一二年

七月十五日 (新八月十二日)阿蘇山噴火。(日本災異誌)

慶長十八年 一六一三年

六月二十二日 (新八月八日)寶池苦水涌出黒煙天日を遮り、砂石郡中に降る。(肥後國誌)

同 二十六日 (新八月十二日)苦水沸騰黒煙天を掩ひ、火石上り砂礫を雨して郡中に満つ。(阿蘇山上奇瑞記)

元和六年 一六二〇年

五月三日 (新六月三日)寶池晴天に苦水涌出す。(肥後國誌)苦水沸騰す。(阿蘇山上奇瑞記)

寛永八年 一六三二年

十一月 十二月 (新十二月)寶池鳴動黒煙上り、苦水漲奔寺川の水熱湯の如し。行人絶ゆ。(肥後國誌阿蘇山上奇瑞記)

寛永十四年 一六三七年

八月十一日 (新九月二十九日)黒煙山頂より上り、砂石硫黄を降らす。(肥後國誌)

同 十七日 (新十月五日)黒煙大に昇り、砂硫黄を雨す。(阿蘇山上奇瑞記)

慶安二年 一六四九年

六月 七月 (新七月)六月より七月に至る迄鳴動雷の如く火石上ること前の如し。(肥後國誌)

鳴動如雷黒煙火石昇り硫黄を雨す。(阿蘇山上奇瑞記)

寛文八年 一六六八年

正月 (新二月)鳴動。

七月 鳴動。

同七月より鳴動、年を越て不止。(阿蘇山上奇瑞記)

十一月 鳴動黒煙火石昇り苦水溢れ出て、其下流猶熱湯の如く行人涉ることを得ず。(肥後國誌)

延寶三年 一六七五年

正月二十二日 (新二月十六日)巳刻鳴動、黒煙有光火石上る。(肥後國誌)天に鳴動火石上る。(阿蘇山上奇瑞記)

天和三年 一六八三年

四月五日 (新五月)寶池邊鶴二翼死す。(肥後國誌)

五月 (新六月)鳴動如雷泥土沸騰す。(肥後國誌・阿蘇山上奇瑞記)

元祿四年 一六九一年

四月 (新五月)より北池鳴動雨砂、越月不止。(肥後國誌)

五月二十七日 (新六月二十三日)巳刻より午刻に至る迄鳴動甚しく火石大に昇り黒烟東北方に棚引き、坂梨村宮地村の間晦暝にし



六月十七日 (新七月十二日)阿蘇山石を雨らす。(寛元日記・泰平年表)  
八月四日 阿蘇山水赤きこと血の如し魚鱗皆死す。(野史)

元祿四辛未年此の年阿蘇の煙前代未聞に在らせられ候、五月 日、阿蘇中間となり晝たいまつをとます。(渡邊玄察日記)

實永五年 一七〇八年

八月四日 (新九月十七日)阿蘇山の池水赤きこと朱の如し魚多く死す。(泰平年表)  
八月より南池水色變じて赤くなり十二月に至り涸渴す。(肥後國誌)

實永六年 一七〇九年

正月四日 (新二月十三日)鳴動し。池傍に新池出來す、大なるは十五ヶ所、小なるは算ふべからず、泥土逆上すること三四間  
苦水溢流し炎火砂石大に昇る。(肥後國誌・阿蘇山上奇瑞記)  
或は曰く、鳴動拜所寶池との間烟穴新に出來し大は十三ヶ所、小は數を知らず、泥土を吹上げ砂烟立つと。

明和元年 一七六四年

十二月中旬 より山上御池の煙常より強し。(肥後國誌・財津八郎左衛門永輝著阿蘇山鳴動附道尻川荒記)

明和二年 一七六五年

正月下旬 より同年の秋の末迄御池鳴動し或時は如雷、或時は千仞の峯より大石を轉がす音の如く三四里の間は戸障子にひびきて安眠せず豊後路鶴崎府内筑後肥前薩摩當國は八代葦北天草邊迄十里の間砂を降らす。別て當地箱石坂梨乙姫永草邊砂強く降る。

四月十三日 (新六月一日)に永草村の農民進を敷て檢せしに、朝より暮に至り一坪に砂八升程降り積りたり、風に隨ひ日毎に諸方に降り草木の枝葉に積て押撓み積雪の如く、少し風吹けば泉水山米塚蛇の尾邊の草木に着たる砂を吹立る蠅巻夥

く阿蘇谷中は霧烟の如く五六町隔ては山林叢樹も見分け難く耕農行人も眼を明け兼大なる難儀也、右の如く毎日積たる砂春雨の折々に道尻川西河原(役大原村の内)の二川に落込川を埋むること平地の如し云々。(財津八郎左衛門永輝著阿蘇山鳴動附道尻川荒記)

四月十八日 豊後府内別府震動す。

同 十九日 右 同

同 二十七日 (新六月十五日)從三十七日一至五月十日、肥後阿蘇山燒る。近國熱き砂降る。地震強く、別府地頻に震動す。

(温故年表)

安永年間 一七七二年乃至一七八〇年

阿蘇山噴火。(肥後國誌)

安永年度の噴火尋常にあらず。

實永以後は明和安永文化の變を甚しとす。常の變は擧ぐるに遑あらず。天明にも變ありつれど右の兩度には比くべくもあらず。(肥後國誌は明和九年の撰なり隨つて此以後の分詳報を得難し)。

天明年間 一七八一年乃至一七八八年

天明年度に小噴火あり、(肥後國誌)

文化元年 一八〇四年

八月二日 (新九月五日)神池鳴動す。

十一月 山鳴震小池忽焉出來す。(伊木氏報文)

文化三年 一八〇六年

七月十七日 (新八月三十日)阿蘇山噴火。(日本災異誌)

文化十一年 一八一四年



月日不明 阿蘇山炎上す。(伊木氏報文)

文化十二年 一八一五年

一月二日 大霧降。(長野家日記)

阿蘇山大に噴火す。

文化十一年にも噴火せりと云ふ。(鈴木理學士報告)

神池は水湛へて靜なるは平常の象なり。水涸て鳴震するは不穩の兆なり。文化十二年の變は安永の變に亞ぎて最も甚しく目のあたり見置たる事なれば其起れる狀を此に記して猶後人に告げんとす。先づ常は水堪へしをよりくりに涸て四月の末に至りては皆涸竭して池底に火坑出來す。其火の熱熾にして坑邊は燒焦されて、紫黄色になり、火坑の中は鳴震ひて硫黄の氣甚しく吹上げつゝありけるに、五月始めになりて黒煙大に昇り、日に添て強くなり行き六月に至りては其煙の廣き二里許道程を打掩て其下は晝も猶夜の如し、(長き幾何十里が行きけんはかり知られず。)

元より池の邊二二町が間は石を降し、煙中には火煙を噴き石の同時に吹上げらるゝ狀は煙を離れては群鳥の如く煙中には皆火の玉にして相撃つて飛散る光は電光よりも鋭く、音は雷霆に能く似たり。斯くて九月頃より漸々穩になり行つれど山下は田畑原野共に皆霧に埋れて荒果たりかゝれば何の代にて靈池の水涸て底に火坑出來熱強く鳴震ふことあらば恐惶みて祭禱怠るべからずとなん。(肥後國誌)

細川侯の文化十二年八月八日附報告に曰く此年三月の初に於て山は突然鳴動を始め同月中旬には噴烟平常よりも甚しく附近の人民不安の念を懷けり。爾來活動は日々に旺盛となり五月の初に於ては、終に頂上に新に噴火口を生じ多量の岩石を飛ばし火焰を出せり。噴烟白きときは降灰亦白く噴煙黒きときは降灰亦黒く又往々にして硫黄を混ぜし泥土を降らせり、毒氣の及ぶ所多數の村落耕地を荒廢せしめ人畜を害し阿蘇一郡に於ては牛馬全く食を失ひ他より之を補ひしも素より不十分なることは免れ得べからず、猶ほ前記の地方以外に於ても硫黄と灰とを混ぜる泥土は諸水流に混合し爲めに不毛の地となる村落少しとせず。氾濫は合志、益城、飽田、託摩四郡の諸村にも起れり云々。

々。

五月十八日 大霧降る。(長野家日記)

同 十九日 大霧降る。(長野家日記)

七月五日 大霧降る。(長野家日記)

同 七日 霧降る。(長野家日記)

八月五日 霧降。(長野家日記)

文化十三年 一八一六年

五月十三日 未明に阿蘇山鳴動す。(長野家日記)

六月十一日 晚湯の谷に石降火出る。(長野家日記)

六月十二日 湯谷に石降火出煙の中に黄宮鬼神顯れ大石を投げ、家にあたり悴惣八を害す今より湯谷煙おびたくしく出る、泥四尺程湯谷中に降る。(長野家日記)

文政四年 一八二一年

四月九日 阿蘇山鳴動天地くたく様なる音致す。(長野家日記)

文政九年 一八二六年

九月二日 (新十月三日)阿蘇山噴火。(日本災異誌)

十月二十三日 (新十一月二十二日)火焰砂礫黒煙池上に昇り全山鳴動し堂舎悉く破る。(伊木氏報文)

文政十年 一八二七年

四月 (新五月)灰降り原野荒果たり。(伊木氏報文)

九月二十三日 (新十一月十二日)已刻鳴動雷の如く火焰天を衝き四方に砂礫を雨降らし新穴一の鳥居の南側に出來せり。此時參拜者は降灰の爲め呼吸し難く多くは御池の南方二十町の邊に於て斃れたり。



十二月 〃 (新二月) 鳴震火焔天を衝き四方に砂礫を雨降らし新穴一の鳥居の南側に出来せり。(伊木氏報文)

文政十一年 一八二八年

五月 〃 (新六月) 五月上旬阿蘇山噴火して大石硫黄灰砂を雨らすこと糶糶を簸するが如く皆な田畝に堆積し、阿蘇郡の民爲めに糧食を失ふ其他合志益城飽田託摩四郡の田畝も亦大に損害すと云ふ。(日本災異誌)

文政十三年 一八三〇年

二月 〃 霧降る。(長野家日記)

七月 七日 霧降る。(長野家日記)

十二月二十四日 阿蘇山鳴動す霧降る、雷の如し。(長野家日記)

天保元年 一八三〇年

一月 廿三日 霧強く降る。(長野家日記)

二月 〃 (新三月) 黒煙天に昇り砂礫を雨らせり。(伊木氏報文)

六月 二十三日 (同年八月十一日) 神池鳴動火焔灰を上げ咫尺を辨すること能はず、翌朝數百尋高き山神池の西方に出来せり之を淺間山と名づく爾後兩三年間鳴動噴火相繼ぎ南郷谷の諸村收穫を減せり。此日神池の西方に山出生す。(長野家日記)

天保二年 一八三一年

四月 八日 霧降る。(長野家日記)

同 九日 同 (同上)

同 十日 同 (同上)

同 十一日 同 (同上)

同 十二日 同 (同上)

同 十三日 同 (同上)

同 十四日 同 (同上)

同 十五日 同 (同上)

同 十六日 同 (同上)

同 十七日 同 (同上)

同 十八日 阿蘇山鳴動終日霧降る。(同上)

同 十九日 霧降る。(同上)

天保六年 一八三五年

四月 四日 朝阿蘇山鳴動、白霧降る。(同上)

天保八年 一八三七年

九月 九日 阿蘇山強く鳴動す。霧降る。(同上)

天保九年 一八三八年

二月 九日 霧降る。(同上)

安政元年 一八五四年

正月 廿九日 (新二月二十六日) 鳴震濁水を湧沸せしめ、全山熱氣甚だし、此時三人の參拜者二人は即死し一人は重傷を負ひ後死せり。

安政三年 一八五六年

二月 十二日 霧降る。(長野家日記)

同 十三日 霧降る。(同上)

同 十四日 霧降る。(同上)

四月 廿六日 霧降る。(同上)



四月三十日 霧降る。(同上)  
 五月三日 霧降る。(同上)  
 同 六日 霧降る。(同上)  
 同 七日 霧降る。(同上)  
 同 十一日 霧降る。(同上)

安政五年 一八五八年

二月 九日 湯谷野焼。(長野家日記)

明治三年 一八七〇年

九月廿五日 阿蘇山鳴動して上氣水出る。(同上)

十月五日 (同上)

明治五年 一八七二年

八月十七日 霧降る。(長野家日記)

同 十八日 (同上)

同 十九日 霧降る。二三歩程積る。(同上)

同 廿一日 霧降る。(同上)

同 廿三日 同上

同 廿四日 同上

同 廿六日 霧祭例祭。(同上)

十一月一日 (新十二月一日) 鳴震濁水湧沸し硫黄採り數人を死に至らしむ。其後鳴動數々にして黒烟天を衝き火石晝夜相撃ち其聲雷霆の如し、苦水四方に溢流せり。(地學雜誌及伊木氏報文)

明治六年

三月十三日 霧混り降る。(長野家日記)

十一月四日 霧降る。(長野家日記)

一八七三年 (以上ハ舊曆ヲ用ヒタルモ明治初年ノ改曆トナリ明治五年十二月三日ヲ以テ)

此日午後阿蘇山突然鳴動を始む。但し以前より活動中なりしも是に至りて新に活氣を増し、噴烟天を衝き砂石を四方に飛ばし噴出岩石の大なるものは砲彈の大きより二十人にも動かし難きものに至れり。此時硫黄掘者多く従業し居たりしが中四名即死し他は何れも多少の傷害を被れり。其後噴火次第に微弱となり終に一旦靜止せしも同月廿四日に至りて再び活動を始め焰烟砂石を飛ばすこと連日して地動は前よりも却つて激しく其回数亦少しとせず。温泉山腹の各處に湧き其下流白川に入りて河水爲めに硫氣を帯びて白色を呈し實に白川の名に背かず、魚介皆毒死せり。翌年三月一日午後に至りては鳴震更に激烈となり隣村に於て戸障子の鳴響終夜止むことなく火光天に映じて穹天紅色を呈し晝は暗夜の如し毎日灰砂を蒙れる區域徑七八里に及び、四五里の間は積んで一寸に達し、田園の荒蕪名狀すべからざるに至る。(日本地震學會記事)

黒川村戸長の報告に依れば同村に於ては舊冬より鳴響を感じ黒白の噴烟の上るを見たりしが此年二月七日(一八七三年)(日本災異誌に明治七年) 朝南風あり黒川組附近に於ては東西一里半以上北方にも一里半以上の區域に於て地震を感じ灰を蒙ること多きは深さ一寸に及び浅きも一分に達せり。

同月十三日朝六時に地震し其後毎時二回の割合に鳴響を感じ翌十四日朝六時には著しき地震二三回を感じ、二十三日同刻のものも割合に強かりき。其後大小の鳴震頻りに起り人々安眠することを得ず。然れども翌二十四日に至りては鳴動は尙ほ繼續せしも噴灰は終熄するに至れり。今回灰砂を最も多く蒙れるを黒川組及び東黒川組となす。

(日本地震學會記事)

阿蘇山大荒れ砂石を噴上げ硫黄取死す、當村の者三人死亡、五人怪我。

申の中刻阿蘇山御池兼ては靜なるに即時に池鳴動して黒煙天に昇る。(長野家日記)



六月廿七日 初夏以來蠶不降所近來又々降る。(長野家日記)

同 廿八日 降蠶。(同上)

同 廿九日 阿蘇山暗の如く相成り此邊蠶強く降る。鳴動す。(同上)

閏六月七日 阿蘇山鳴動す。(同上)

同 八日 阿蘇山鳴動蠶降りて大荒れ初夏の頃より静まり居り、六月下旬頃より蠶降り大荒れに付蠶降らざる祈願す。(同上)

明治七年 一八七四年

二月七日 阿蘇山噴火。(日本災異誌)

明治十四年 一八八一年

三月二十日 山櫻満開、袴野上に新湯出候見物券入湯に行。午時湯の谷橋の少し東焼出石火矢の音致し、焼ドロ其附近に一尺程積る。其音は澤津野、乙ヶ瀬、黒川邊迄も聞え候由。(長野家日記)

明治十七年 一八八四年

二月廿四日 夜前より阿蘇鳴動雷の如し、日々風に從ふて灰降る。(同上)

同 廿九日 阿蘇の蠶強く降る。(同上)

三月十八日 蠶降る。(同上)

同 十九日 蠶降ること強し。(同上)

同 廿一日 午前七時五十分より凡そ一時間許り阿蘇山大に鳴動し其響宛然數百萬の雷霆の如く家屋の戸障子を震はし、噴火孔より直徑一里内外の村落人民其驚一方ならず。既にして山上炎焰天を衝き黒烟は西風に隨ひ阿蘇谷を覆ひ、朦々として咫尺を辨せず蠶を降らすこと限りなく、忽にして積んで寸餘に及ぶ所あり。初に降るもの土の如くにして硫黄氣を含むこと最も多く粘着し易し、後に降るもの極めて細末にして砂の如く、其硫黄氣あるもの植物を害すること甚だしく、又所々に焼石を降らす、而して其石の陥りたるは地に穴をなし其周囲の最大なるものは七間余に及ぶ

ものあり、村落害を被ること最も甚しきは山麓東方の地にして黒煙西風に靡き時々日光を遮り朦朧の中或は行人の降石に觸れしものあり、硫烟中に苦しんで小兒は吐瀉病を發し、大人は眩暈、頭痛、腹痛に悩むものあり、一二ヶ村は菜麥皆無の姿なり、其慘毒暴烈なること實に名狀すべからず、發火噴出以來四月三十日まで其景況格別異ならず、降蠶の災害を被るは風の方向に依る、而して多くは西風なりき。

四月三日 四日の兩日には北方の地に降ること甚だしく、

同 十三日 には東風強く吹き遠く熊本市(噴火口を距るゝこと凡そ十里)に降り、行人は眼を覆ひ家屋戸障子を閉ちて之を防ぐも其隙々より吹入り爲に符を取るに至る。(地學雜誌及伊木氏報文ニ此抄録アリ)

同 二十日 阿蘇鳴動蠶降ること夥し。(長野家日記)

五月一日 朝より俄かに硫烟降り蠶減少す、併し時々震動、同月十七八日に至り稍々平常に復したる景況なり。

六月六日 よりは、又噴火烈し。

同 十二日 夜より翌十三日正午迄は鳴動雷聲の如く硫烟噴出す、斯くの如くにして現今に至れり。其坑は元來三池中北位の坑中最北の下底新一洞穴を破裂したるものにして阿蘇山絶頂よりの方位は西に在り、山上山下降蠶積んで堆をなし、少しく雨降れば山上川々出水の多きこと驚くに堪へたり是れ其雨水に混じて流下し、随つて大に其量を増せばなり、故に其水は黒くして物に著き易く之が乾きたるを見れば蠶を止むること甚だし。云々(地學雜誌及伊木氏報文ニ此抄録アリ)

明治十九年 一八八六年

八月三日 阿蘇山鳴動。(長野家日記)

明治廿七年 一八九四年

三月六日 夜阿蘇山鳴動す、遠雷の如し、依て該山最近の色見村及び白水村大字白川に於て其狀況を調べたるに色見村に於ては七日夜午後八時頃僅に蠶を降らしたるのみにして、曾て其鳴動ありしを知るものなし。



三月十一日 午後一時吉田新町に於て霧を降らし續いて十二日十三日朝に至り時々霧を降らし實に十三日朝の如きは強風堆積せる霧を捲き滿街塵灰を撒くの觀あり。

同 十三日 午前十一時十二分又々阿蘇山鳴動黒煙高く噴出し、東南に飛散せり、其間聲々として鳴動止まず、家屋震ひ障子鳴る、而して煙の散するや到る處に砂粒大の霧を降らせり。午後〇時二十分に至り噴煙漸く減じ、同二時後は平常に復せり。依て登山の途に就く。然るに午後三時又々俄然震動累々たる黒煙天涯に昇り天地晦冥霧は霏々として面を撲ち硫黄の臭氣紛々たり。午後四時山嶺に達す。其近傍の状況を視察するに砂粒大の霧の堆積すること一寸五分乃至一寸七八分其他此一帶の地に降敷ける燒石夥しく大き一寸足らずの不整形のもの又三角の碎片あり、噴火口最近の地に至り檢するに舊新二口あり。新口は猶噴煙し舊口は僅に煙を漏らすに過ぎず、而して十四日爆裂震動したりと思料すべき所は此新火口大凡三萬坪許の内に於て西南に偏りたる位置に凡そ十二坪許の廣さにして最も著しき黒煙噴出する所あり此中より鳴動の音響を發す。今土民に鳴動の状況と其由來する所の實驗を聞くに今回鳴動は三月四日細微の鳴動をなしてより噴火口の全面積中點々二三坪宛時々凹陷し其都度鳴動も起り同時に霧を降らしたりと云ふ。(熊本縣警部松田清憲氏報告伊木理學士阿蘇山報文所載)

以下此時の活動に就き各所調査發表のものを列記して參考とす。

三月七日午前五時鳴動降灰。同日午前七時十三分、九時四十分、十時二分、十時廿五分にも鳴動あり。同月十三日午前十時四十分にも鳴動、噴出ありたり。(大森博士「近年日本ニ於ケル火山噴出表」所載)

三月六日の夜より阿蘇山下に於て屢々遠當の轟くが如き響きあり。七日午前七時より同十時廿五分迄の間に都合七回の鳴動あり。就中十時廿五分の鳴動は非常に激烈にして山下の村落は戸障子の震へるを見たりと。(明治廿七年三月九日九州日日新聞)

三月七日午前五時頃より阿蘇山の鳴動大小數回あり。黒川村字箕ノ手より湯ノ谷岐路に至る三十町許の所霧降り積むこと三分餘、阿蘇山小屋(神池を距ること八町餘)に居住する者に聞くに六日の夜非常に鳴動ありて神池近傍砂

石を噴出する音轟然凄しかりしと。(熊本測候所報告)

三月六日夜阿蘇火山鳴動す。翌七日十時に至り又鳴動し僅に霧を降らす。十一日午後一時吉田新町に霧を降らす。十二日より今十三日朝に至り時々霧を降らす。今朝の如きは吉田新町連擔の家屋上霧を堆積し、風土を捲き滿街塵灰を撒する觀あり、午後十一時十二分に至り又爆發し黒煙高く噴出し二十分間鳴動止まず、家屋爲に震ふ。其後引續き黒煙天に漲り午后零時三十分に至り噴煙減じ同二時後は山嶺晴朗平日の如く甚しき鳴動なかりき。云々(熊本縣廳報告)

五月二十四日

夜半突然百雷の一時に落ちたるが如き響を傳へ、降灰の爲め蠶桑の被害頗る多し。(明治二十七年六月二日大阪毎日新聞)

日新聞)

阿蘇山は震動少しも歇まざるのみか近日は降霧の量も平常に倍加し、其中より間斷なく小石を降らし時ありては大の石を噴出することあり。(明治二十七年八月廿五日大阪毎日新聞)

六月二十三日

午後八時、大鳴動、降灰。(大森博士「近年日本ニ於ケル火山噴出表」)

八月八日

阿蘇地震

此の地震は阿蘇山の西麓に起りたるものにして熊本市に於ては初期微動四秒間繼續せり。其勢力は去る明治廿二年の熊本地震と大差なく唯震源地方の地盤堅牢なるが爲に數十軒の家屋土藏に破損を生じたるに止まりき。余震數は同月卅一日に至る廿四日間に百二十一回を算せり。(震災豫防調査會報告)

阿蘇郡永水村家屋土藏の破損十五ヶ所、民家並に土藏の如きは四壁悉く崩れ、家屋は基礎を離れて三四寸北に向ひて移動せり。又石垣の崩壊せし所夥しく亀裂は幅二、三寸より四、五寸を有するもの數多あり。方向は東西を示し此の邊に於ける最大震動の方向は明に南北なりしを表証せり。

長陽村家屋の破損の箇所石垣の崩壊九箇所山崩十八箇所、石碑、石燈籠の轉倒夥しく方向は西北にして之より算出する最大加速度は千三百耗なり。地震の方向は東西にして大なるは幅四五寸長さ四十間以上あり。久木野村家屋破



損一、石垣崩れ四、山崩二、土地の亀裂三あり。走向は東西なり。

山西村石垣崩れ十七、石碑の轉倒百十五、東北に向ひて倒る。石燈臺九箇の轉倒方位も同一なり。

錦野村家屋土藏の破損五、墓標は南北に倒る。土地の亀裂は東西に走れり。

千五百耗の最大加速度なり。

其の外宮地、黒川、白水等の諸村も同一の震動を感ず。

夜峯中に三ヶ所の亀裂あり。長さ四十間、裂口四寸、深さ三尺内外走向東西なり。他の二ヶ所は長さ各十一間、裂口五寸、深一尺及三尺共に南西、北東に向ひて走れり。

杵島嶽に於て北東及南東の山腹に二ヶ所、烏帽子嶽の東腹に一ヶ所の山崩あり。(中央氣象臺刊行地震年表所載)

八月九日 午前二時廿三分強震あり。震央地は前記と同様にして肥後の北西部なり。(同上)

八月三十日 八月來の鳴動は一時止み居たりしが同月三十日午前五時頃より再び黒煙に霧を雜へて雨の如く降り來り、其勢敢へて春頃に劣らず、午後十一時頃よりは火煙と共に鳴動甚しく、殊に九月四日の如きは一層甚しく阿蘇各地方は傘を用ひ眼鏡をかけざれば外去すること能はざる程なり。(地學雜誌)(明治二十七年九月七日熊本新聞)

阿蘇山の荒れは近日に至り益々甚しく、昨今は市中迄霧を降らし、天色も爲に暗澹たる有様なるが霧は島原迄も及び月の色も爲に模糊たりと云ふ。(明治二十七年十月二十日熊本新聞)

十一月三十日 午前九時強震あり。震央地は前記八月のものと同様にして肥後の北西部なり。(中央氣象臺刊行地震年表所載)

明治廿八年 一八九五年

八月二十七日 阿蘇地震

此の地震も前者と同じく阿蘇地方の強震にして震源前者の南西近距離の處にあり。此爲に家屋土藏の破損せしもの四百棟に及び堤坊處々亀裂せり。翌日余震の稍々大なるもの起り尙十月四日にも其弱勢なるものを起せり。此地震の發生に際し阿蘇山は四五日前より鳴動甚しく地震當日は特に強烈なりしと云ふ。(震災豫防調査會報告)

此地震の發生時は午後十時四十二分にして強震に屬し震央地は肥後の阿蘇郡山西村なり、山西村に於ては家屋、土藏の破損せしもの四百棟、堤防の引割七ヶ所延長百二十間、石垣の崩壊三十二ヶ所延長百六十間、石碑、石燈籠の轉倒せしもの多く、方向は皆南又は北に向ひて倒伏し、家屋土藏の破損も亦同方面に多く、震動の方向は明に南北なりし爲なり。永水村にて家屋破損五、道路の裂けしもの多く阿蘇山は四五日前より鳴動甚しく地震當日は殊に強裂なりき。其の他錦野黒川長陽白水村等に輕微なる被害あり。人々戸外に逃出せり(中央氣象臺刊行地震年表所載)

八月廿八日 午前六時七分地震あり。震度は微震に屬し、震央地は前日と同様にして、其の餘震なり。(同上)

十月四日 午後二時廿一分地震あり。震度は微震に屬し、震央地は前記と同様阿蘇郡山西村にして、八月以來の餘震なり。(同上)

明治三十年 一八九七年

二月 四五日以前より阿蘇山頻りに鳴動し時或は霧を降らすことあり。(明治三十年三月三日宮崎新報所載)

明治三十一年 一八九八年

十二月四日 肥後東部の地震

此の地震は明治廿七及廿八年の兩度の地震が阿蘇山の西麓に於て起りしに反し、同山の東麓に於て起りたる強震にして強震區域は約千六百里に達し此區域内に於ては壁の亀裂物品の顛倒を生じたりと雖も震度比較的に大ならざりしは震源の深かりしに由るなるべし。大分に於ける初期微動繼續時間は五秒間なりしと見て大差なかるべし。

(震災豫防調査會報告)

發震時午前一時四十五分。強震にして震央地は肥後東部なり。初期微動繼續時間は約十七秒。震動方向は北東—南西なり。熊本にては近來稀に見る強震にして、人々戸外に出づ。人吉町時計止り屋壁に多少の亀裂を生し鴨居の下りたる所ありて、去る廿二年の熊本地震より却つて強かりしと云ふ。宮崎縣も此程度の被害あり。(中央氣象臺刊行地震年表所載)



明治三十三年

一九〇〇年

七月廿七日 午前九時十六分地震あり。弱震に屬し震央地は肥後の北西部にして初期微動繼續時間は約一秒。震動方向は南々西  
——北々東なり。

明治三十九年

一九〇六年

六月七日 午後五時頃爆發す。舊噴火口を距ること南に三百間なり。中央火口丘との間にある千里ヶ濱と稱する火口原に起り  
たるものにして火口は口徑横四間、堅十間あり。(明治三十九年七月二十六日大阪新聞所載)

阿蘇中岳の噴火口は南北に連れる大小五個の火口の連合によりて成れる一の大噴火口にして、此火口の外圍は圓錐  
形の斜面をして外方に斜下し、其外に一の外輪山あり。此外輪山と前記圓錐丘の間に南方にありて一平原あり。之  
を千里ヶ濱と云ふ。先づ火口原とも稱すべき地なり、此千里ヶ濱に面したる火口丘の斜面約二十度許りの地にして  
火口より遠からざる處に新火口を生じたり。偏圓形にして長さ四間幅一間半許りなり。其噴出の初めは其大さ遙に  
小なりしが、次第に擴大して此に至れるなり。噴火の當時中岳の活火口を距る事五六町なる茶小屋主人は火口の方  
に向て大なる響をなして噴出せるものあるを聞けり。此響は餘り大ならずして、二三里を離れたる山下の人家に  
ては一も轟音を聞かざりしと云ふ。此時は多少の降灰ありしなるべきも前記小屋には一も飛び來らざりき。(地質  
學雜誌岩崎理學士)

明治四十年

一九〇七年

十二月十二日 阿蘇噴火口の噴烟盛にして降霧多し。(高森町今村武彦氏報)

明治四十一年

一九〇八年

一月十七日 昨春以來阿蘇山の噴火口より發する霧は其害數里に及び農民の迷惑甚しかりしも去月以來降霧頗に止み唯硫黃の  
噴出を見るのみにして本月の如きも僅少の硫黃を出せるのみ。而して舊噴火口の噴烟は此地に在りては認め難  
き程なりしが午前十時五十分突然鳴動と共に新火口より灰黒色の噴烟最も猛烈に立昇り同時に舊噴火口よりも同じ

く多量の黒烟の昇るを見しが同十一時半に至りて靜穩の狀を呈せり。本日突然噴烟せし三十分間餘の光景は實に壯  
大なるものありき。(同上)

一月廿九日 阿蘇山舊噴火口より霧を多量に噴出するを見る。(同上)

二月四日 阿蘇山の舊火口より大に霧を噴出せり。(同上)

同 十七日 降霧多し。(同上)

五月二日 午前二時五十五分地震あり。弱震に屬し震央地は阿蘇山なり。(熊本測候所觀測)

同 十八日 正午鳴動を聞く。夜に入りて甚しく山上にては微震ありたり。(宮地町山口一馬氏報)

十一月九日 午後〇時卅一分阿蘇微震。性質急。(熊本測候所觀測)

十二月十二日 午後五時卅六分阿蘇微震。性質緩。(同上)

明治四十二年

一九〇九年

二月廿八日 午前三時五十分阿蘇郡宮地方面弱震あり。(熊本測候所觀測)

四月 中 新火口の活動は爾來三四年の間熄まず。明治四十二年四月岩崎理學士の踏査によれば噴煙尙盛にして火口も稍々擴  
大し、其の南方に高さ凡そ二十五尺の火口丘を堆積せしめたり。(地學雜誌)

六月十七日 午後〇時十四分宮地に微震あり。(熊本測候所觀測)

同 十八日 午前六時宮地に微震あり。(同上)

七月 中 伊木理學士の踏査によれば、火口南北凡十間東西四五間深さ七八間にして火口丘の堆積前に異ならず、噴煙尙ほ盛  
なるも噴出の勢力は稍々減退せるものゝ如し。其池舊來の噴火口は十年前に比較して著しき變動なし、降灰區域は  
南郷谷色見方面を主とし其他に甚だしく擴がらざるは從來の噴火口に比較して位置相違せるによるものなり。(地  
學雜誌)

明治四十三年四月に至りては新噴火口の勢力は大に衰へ、孔縁より十分孔底を窺ひ得べくして只孔底の一側より微



弱なる噴煙を認むるのみ。其後此噴火も遂に終熄し、火口は土砂を以て埋没せられ、大正三年に至りては其痕跡だも認め難きに至れり。(地學雜誌)

明治四十三年

一九一〇年

二月廿二日 午後九時廿七分北小國に微震。性質急。(熊本測候所觀測)

四月三日 舊第三火口の既に活動休止して水を湛へたるもの俄然噴火し、火孔底は縦横に亀裂し其中央に新孔を生じ、楕圓形をなし、東西に長く長徑四十間短徑二三十間もあるべく、昇烟猛烈にして内部を窺ひ見ること能はずと雖も、底には沸湯を湛へ居る模様なり。而して孔邊の亀裂せる部分孔内に陥る毎に凄しき音響をなし、昇烟一層烈しきを加ふ。

其他の火孔には別に異狀なし。(地學雜誌)

四月五日 第四火孔(南の池)より盛に噴煙す。(山口氏報)

明治四十四年

一九一一年

四月廿二日 午後一時廿九分宮地に微震あり。(熊本測候所觀測)

五月十七日 噴煙甚しく霧を降らすこと大なり。(山口氏報)

八月廿二日 午前七時五十分宮地方面に弱震(弱き方)あり。初期微動一秒方向は南卅三度東、宮地にては時計止る。長陽村にて石垣及山崩あり。(熊本測候所觀測)

大正元年

(明治四十五年) 一九一二年

八月二日 阿蘇の噴煙盛に降霧多し。(今村武彦氏報)

同 三日 阿蘇の噴煙盛に降霧多し。(同上)

同 廿四日 降霧多し。(同上)

同 廿五日 同上 (同上)

九月一日 同上 (同上)

同 十一月 同上 (同上)

大正二年

一九一三年

四月三日 午前八時五十三分、阿蘇南郷谷に弱震あり。初期微動十三秒震動方向は南——北なり。

大正三年

一九一四年

一月十九日 青烟を噴く硫黄噴し。夜に入りて火口の上空明るし。(山口氏報)

大正五年

一九一五年

一月廿一日 降霧甚しく未明特に甚しかりき。(山口氏報)

三月十八日 午後八時三十分宮地、北小國に微震あり。

四月十九日 鳴動降灰す。(大正五年四月二十四日東京朝日新聞)

大正六年

一九一七年

此年夏季に於ては北の池は黄色の熱湯を湛え其北部より蒸氣を發せり。中の池は乳白色の湯を湛え、南西部より盛に蒸氣を沸騰せしむ、而して法施崎は水溜れ蒸氣を間歇的に噴出せり。即ち第一火口と第二火口とは休息の狀態に在り法施崎の大正三年八月に於ける狀況(佐藤理學士ノ觀察ニ據ル)は主火口には綠灰色の湯を湛へ、別に副火口ありて東南隅に偏在し又北隅には沸々音をなして沸騰する所ありき。

然るに現在に於ては前記の如く主火口の熱湯涸れ稍々活動狀態に入りしものゝ如し。(此等の狀況は納富理學士が阿蘇火山の現狀として地學雜誌大正六年五月號所載と殆ど差違なく唯同理學士の所謂第三火口には沸水なかりしを以て相違とすべし)又曾て明治卅九年に生じたる火口壁南麓の噴口は其痕跡殆ど消滅し唯噴口の南側に堆積せられたる小火口丘を存するのみ。

凡て火口より噴出せられたる堆積物は圓錐形を成し噴出物の通路は錐軸の位置を占むるを通常とすれども明治卅九年噴火の場合に於ては噴出通路は特に北より南に向ひたるが爲めに堆積物は不正形をなし唯噴口の南側に小丘を築



きたるのみなりき。此小丘は明治四十二年四月岩崎理學士の踏査によれば高さ三十五尺ありしとのことなれども、大正六年八月に於ては其徑凡そ八十五尺にして高さは十尺に過ぎず。是れすらも風水の作用によりて急速に縮小する状態に在り。

大正七年

一九一八年

一月十六日 阿蘇山は最近に至りて稍々活氣を呈せんとする傾向を示せり。即ち本年(大正七年)に入りても一月十六日午後八時頃より鳴動を始め、午後十一時二十四分に至りて特に甚しく高森地方に於ては降灰著しかりき。噴火したるは第三

火口なりし様思はる。(震災豫防調査會報告所載)

鳴動して爆發し噴煙盛んに昇り降灰あり。(熊本測候所調査)

大正八年

一九一九年

四月三日 轟然たる曝聲と共に噴火し降霧あり。(熊本測候所調査)

五月十三日 正午より降灰甚しく間斷なく鳴動あり。(同上)

同 十四日 噴煙増大降灰あり。(同上)

同 十五日 同 (同上)

同 十六日 同 (同上)

十一月廿三日 噴煙盛なり。(同上)

大正九年

一九二〇年

四月廿三日 噴煙増大す。(以下主トシテ熊本測候所ヨリノ遠望觀測成績ナリ)

五月十八日 噴煙強し。

五月二十日 同

五月廿二日 午前四時十九分宮地附近に微震あり。

六月十一日 噴煙甚強し。

同 十二日 同

大正十年

一九二一年

四月十九日 午前二時四十七分宮地に微震あり。震動方向は北三十度東なり。(熊本測候所觀測)

大正十一年

一九二二年

四月一日 午前零時四分阿蘇方面に微震あり。初期微震繼續時間約八秒にして震動方向北六十度東なり。(同上)

大正十二年

一九二三年

一月十二日 午前零時五十七分宮地方面に微震あり。初期微震繼續時間約十七秒。

一月十四日 夜中激烈なる鳴動あり。小爆發をなす。片手握り位の小石と無数の砂礫を噴出し、口底より約一間四面位火を吐き

火焰口邊より高さ二間位迄火柱を上げつゝあり。第三孔中の最南端の舊噴火口なり。

二月六日 噴煙格別強し。

同 七日 噴煙強し。

同 九日 噴煙北上す。

同 十一日 噴煙弱くなる。

同 十二日 噴煙は白色となり鳴動あり。(九州日々新聞)

同 十八日 噴煙止む。

同 二十五日 噴煙甚大なり。

同 二十七日 山頂白雪あり噴煙再び強くなる。

同 二十八日 本日より噴煙強し。

三月一日 噴煙強し。



- 同 二日 同
- 同 三日 噴烟止む。
- 同 九日 盛んなり。
- 同 十五日 噴烟強し。
- 同 二十八日 白烟盛に昇る。
- 同 三十一日 噴烟南に靡き強し。
- 四月 一日 再び白烟となる。
- 四月 六日 噴烟普通となる。
- 同 七日 同上
- 同 十三日 朝は噴烟なかりしが正午過ぎより強くなれり。
- 同 十四日 噴烟強し。
- 同 十五日 噴烟強く南方に延びて層積雲の如く見ゆ。
- 同 二十三日 噴烟著しく降灰ある模様なり。
- 五月 十一日 噴烟強し。
- 同 十二日 噴烟休止せり。
- 六月 二十四日 降霧あるものゝ如し。
- 同 二十六日 午後六時頃一大鳴動と共に溶岩無數の小石を噴出し火口は二倍に擴大したり。
- 同 二十九日 午前二時遠雷の如き二回の大鳴動と共に小活動をなす。
- 七月 十七日 降灰(微量)積り居るを認めたり。
- 八月 六日 多少阿蘇降灰來る。

- 同 二十一日 東風に伴ひ降霧著しく朝は恰も層積雲の如きもの東天に浮びしが漸次西流して、當市及び四周に來り空間に火山灰の浮むに至る。雨量計にては○・三瓦ありたり。
- 同 二十二日 尙ほ引續き霧降る。
- 同 二十九日 噴烟稍々強し。
- 九月 一日 十五時よりの雲形scは或ひは阿蘇の降灰か?
- 同 五日 噴烟猛烈なり。
- 同 八日 降灰甚し、終日熊本に飛來せり。
- 同 十二日 降霧烈しく終日熊本のを東西に流れたり。
- 同 十三日 降霧前日より續き市内を東西に流る。
- 同 二十七日 降灰あるものゝ如し。
- 同 二十八日 同上
- 十月 五日 黒烟著しく南に靡く。
- 同 十三日 本日午後十時頃より翌朝に至る迄鳴動し黒烟盛んとなる。
- 同 十八日 降霧十時頃より北東より南西に天頂を流る。
- 同 十九日 時々降霧あり。
- 十一月 十四日 噴烟盛なり。
- 十二月 二日 噴烟盛なり。
- 同 三日 同上
- 同 九日 噴烟東方に向ひて盛んなり。
- 同 十二日 噴烟甚し黒烟東方に向ふ。



大正十三年 一九二四年

一月一日 鎮靜。  
 同 十一日 稍鎮靜し白烟を擧ぐ。  
 同 二十五日 噴烟(白烟)稍強く直上す。  
 同 三十日 噴烟(白烟)稍強し。  
 二月五日 噴烟強し。  
 同 九日 午前零時より三時三十分の間に阿蘇山を中心として異様な震動ありたりとの事此の水蒸氣の爆發に伴ふ空氣震動かと思はる。  
 同 二十日 噴烟盛なり。  
 三月一日 噴烟強し。  
 同 二日 同上  
 同 五日 噴烟稍々強く東方に流る。  
 同 六日 噴烟白く南へ流る。  
 同 十四日 噴烟盛に見ゆ。  
 同 十七日 噴烟盛なり。  
 同 十九日 噴烟強し。  
 同 二十八日 噴烟強し。  
 六月十八日 噴烟強し。  
 同 十九日 噴烟強し。  
 同 二十四日 噴烟強し。

大正十四年 一九二五年

七月十八日 砲聲の如き鳴動あり。  
 同 二十一日 白烟稍々強し。  
 十一月三十日 降灰あるものゝ如し。  
 十二月四日 降灰あり。  
 同 八日 噴烟稍々強し。  
 同 十二日 噴烟稍盛。  
 一月八日 噴烟盛なり。  
 同 十日 噴烟盛なり。  
 同 十二日 南の池噴烟強し。  
 同 十七日 噴烟稍々強し。  
 同 十八日 噴烟稍強し。  
 同 十九日 噴烟稍々強し。  
 同 二十二日 噴烟強し。(南中北)  
 同 二十六日 噴烟強し。(南中北)  
 二月二日 噴烟稍強し。  
 同 三日 噴烟強し。  
 同 十一日 噴烟稍強し。  
 同 十二日 噴烟強し。  
 同 十七日 噴烟稍強し。(南)



二月二十一日 噴烟盛。  
 四月六日 噴烟稍盛なり。  
 同 九日 噴烟盛。午後一時観測。  
 同 十日 噴烟盛。  
 同 十五日 噴烟弱、正午十二時測る。  
 同 二十一日 噴烟弱し。午後一時測。  
 六月十五日 噴烟強し。  
 八月六日 噴烟強く北方に靡く。  
 同 七日 噴烟稍強し。  
 同 八日 午前噴烟稍盛なり。  
 十月十三日 噴烟稍強し。  
 同 二十六日 噴烟稍強く北になびく。  
 同 三十一日 噴烟二ヶ所より昇る。  
 十二月十四日 噴烟稍強し。  
 十二月六日 噴烟稍強し。  
 同 九日 噴烟稍強し。  
 同 二十日 噴烟稍強し。  
**大正十五年(昭和元年) 一九二六年**  
 一月一日 噴烟稍強し。  
 同 二十四日 噴烟稍強し。

一月二十六日 噴烟強し。  
 同 二十七日 噴烟強し。  
 二月五日 噴烟稍強し。  
 同 七日 噴烟稍強し。  
 同 九日 噴烟稍々強し。  
 三月六日 噴烟強し。  
 同 十一日 噴烟稍々強し。  
 同 十六日 噴烟強し。  
 同 十七日 噴烟稍々強し。  
 同 二十四日 噴烟稍々強し。  
 同 二十五日 噴烟稍々強し。  
 同 二十六日 噴烟稍々強し。  
 四月六日 噴烟稍々強し。  
 六月一日 噴烟稍々強く、高森町地方にては、少々の降灰ありし模様なり。  
 同 五日 噴烟甚しく降灰ありたり。  
 九月十九日 噴烟強し。  
 同 二十日 噴烟強し。  
 同 二十一日 噴烟強し。  
 同 二十二日 噴烟強く、降灰あり、幾分衰へたるもの如し。  
 十月九日 噴烟稍々強し。



十月十日 噴烟稍々強し。  
 同 十一日 噴烟稍々強し。  
 同 十二日 降灰甚だ強し。  
 同 十三日 噴烟強し。  
 同 十四日 噴烟強し。  
 同 十九日 白烟午前中盛んに上る。  
 同 二十五日 噴烟強し。  
 同 二十六日 噴烟稍々強し。  
 同 二十七日 噴烟稍々強し。  
 十一月一日 噴烟稍々強し。  
 同 二日 噴烟強し。  
 同 三日 同上。  
 同 五日 噴烟弱し。  
 同 八日 噴烟あり。  
 同 九日 噴烟強く、北に流る。  
 同 十日 噴烟強く、南方に流る。  
 同 十一日 噴烟強く、南方に流る。  
 同 十三日 噴烟稍々強し。  
 同 十八日 噴烟強し。  
 同 十九日 噴烟強し。

十一月二十日 噴烟稍々強し。  
 同 二十一日 噴烟稍々強し。  
 同 二十四日 噴烟強し。  
 同 二十六日 噴烟稍々強し。  
 同 二十八日 噴烟弱し。  
 同 二十九日 噴烟強し、大津町附近降灰甚大。  
 同 三十日 噴烟及び降灰あり。  
 十二月三日 噴烟弱し。  
 同 五日 噴烟強し。  
 同 七日 噴烟強し、東方になびく。  
 同 九日 噴烟弱し。  
 同 十一日 噴烟稍々強し。  
 同 十二日 噴烟強し。  
 同 十三日 噴烟稍々強し。  
 同 十四日 午後五時白烟弱し。  
 同 十六日 噴烟強し。  
 同 十七日 噴烟稍々強し。  
 同 十八日 噴烟強し。  
 同 十九日 山上北風強く又噴烟強し。  
 同 二十日 噴烟稍々強く東方に靡く。



十二月二十八日 黒烟甚だ強し。  
同 二十九日 同上  
同 三十日 稍強く北に靡く。  
同 三十一日 噴烟強し。

昭和二年 一九二七年

一月二日 噴烟強く南東に靡く。  
同 三日 午后二時噴烟激し。  
同 四日 強し。  
同 五日 甚だ強し。  
同 九日 稍々強し。  
同 十五日 稍々強し。  
同 十六日 噴烟弱し。  
同 十九日 弱し。  
同 二十日 白色、弱し。  
同 二十一日 同上  
同 二十二日 同上  
同 二十三日 噴烟極微。  
同 二十五日 弱し。  
同 二十六日 同上  
同 二十七日 同上

一月三十一日 弱し。  
二月一日 稍々強し。  
同 三日 弱し。  
同 四日 稍々強し。  
同 十一日 同上  
同 十二日 噴烟稍々強し。  
同 十三日 同上  
同 十四日 稍々弱し。  
同 十七日 強く南方に流る。  
同 二十日 稍々強し。  
同 二十三日 強し。  
同 二十四日 甚だ強く午後五時及六時最も強し。  
同 二十八日 噴烟稍々強し。  
三月 四日 稍々強し。  
同 五日 同上  
同 六日 同上  
同 七日 午前十一時より午後一時迄烈し。  
同 十一日 弱し。  
同 十三日 弱し。  
同 十四日 弱し。



三月十六日 稍々強し。  
 同 十七日 強し。  
 同 十八日 稍々強し。  
 同 二十一日 甚だ強し、降灰あるものゝ如し。  
 同 二十二日 強し。  
 同 二十三日 稍々強し。  
 同 二十八日 噴烟稍々強し。  
 同 二十九日 噴烟強し。  
 四月 一日 午後二時弱し。  
 同 六日 噴烟強し。  
 同 七日 同上  
 同 十二日 噴烟弱し。  
 同 十六日 噴烟弱し。  
 同 二十日 同上  
 同 二十一日 噴烟弱し  
 同 二十四日 同上  
 同 二十五日 噴烟弱し。  
 同 三十日 白烟時々昇る。  
 五月 四日 正午より白烟見え弱し。  
 同 五日 午前十時白烟上る。

五月 六日 午後三時白烟を見る。  
 同 七日 噴烟甚だ強し。  
 同 八日 午前十時半稍強し。  
 同 九日 噴烟強し。  
 同 十日 噴烟稍々強し。  
 同 十五日 午後白烟見ゆ。  
 同 十六日 噴烟弱し。  
 同 十八日 噴烟稍あり。  
 同 十九日 噴烟強し。  
 同 二十日 同上  
 同 二十一日 同上  
 同 二十二日 稍強し。  
 同 二十三日 強し。  
 同 二十七日 午前九時三十分活動を初め高森町方面降灰甚だし、噴火口附近には帽子大の岩石落下せり。  
 同 二十八日 昨日より引き続き活動せり。  
 同 二十九日 黒烟甚大。  
 同 三十日 黒烟見ゆ午前六時坂梨方面になびく。  
 六月 五日 午後より白烟見ゆ弱し。  
 同 九日 噴烟甚だ強し。  
 同 十日 黒色噴烟甚だ強し。



六月十一日 噴烟稍々強し。  
 同 二十日 噴烟強し。  
 同 二十一日 噴烟稍強し。  
 同 二十四日 弱し。  
 同 二十八日 稍強く赤かつ色の烟が北方になびく。  
 同 二十九日 噴烟甚だ強し。(午前四時半)  
 七月 五日 午後八時十六分大鳴動と共に爆發し火柱黒烟天に沖し、稻妻さえ加はれり。  
 同 十日 稍強し。  
 同 十一日  
 同 十二日 噴烟稍強し。  
 同 十三日  
 同 十五日 甚だ強し。  
 同 二十六日 稍強し。  
 八月 六日 稍々噴烟立昇る。  
 同 二十五日 噴烟強し。北東より南方に流る。  
 同 二十六日 強し。  
 同 三十一日 午前六時甚だ強し。  
 九月 三日 強く南方に流る。  
 同 七日 強し。(十二時)  
 同 九日 強し。(午前十時、午後二時、同三時)

九月十一日 強し。  
 同 十二日  
 同 十七日 甚だ強し。  
 同 二十一日 弱し。  
 同 二十二日  
 同 二十三日 強く南方に流る。降灰あるものゝ如し。  
 同 二十四日 噴烟盛ん。  
 同 二十六日 強し。  
 十月 一日 強し。  
 同 四日 噴烟強し。  
 同 五日  
 同 六日 噴烟あり。  
 同 七日 噴烟強し。  
 同 八日  
 同 九日 噴烟強し南方に流る。  
 同 十日 噴烟強し北東に流る。  
 同 十一日 噴烟強し。  
 同 十三日 噴烟強し。  
 同 十四日 噴烟白色弱し。  
 同 十五日



十月十六日 強し。(淡黒色)  
 同 十七日 噴烟あり。  
 同 十八日 噴烟弱し。  
 同 十九日 噴烟弱し。  
 同 二十三日 噴烟弱し。  
 同 二十四日 噴烟弱し。  
 同 二十五日 噴烟弱し。  
 同 三十日 稍々強し。(午后殆どなし)  
 十一月 三日 白煙見ゆ。(甚だ弱)  
 同 九日 噴烟弱し。  
 同 十日 白煙昇る弱し。  
 同 二十二日 弱し。  
 同 二十四日 噴烟強し。  
 同 二十八日 噴烟弱し。(白色)  
 十二月十三日 甚だ弱し。(白色)  
**昭和三年 一九二八年**  
 一月 七日 噴烟弱し。(白色)  
 同 八日 白煙見ゆ。  
 同 十二日 正午十二時より午后一時の間小爆發をなし白煙を上ぐ。(高森方面に鳴動あり)  
 同 二十日 白煙見ゆ。甚だ弱し。午后一時過頃(第二火口)北の方より白煙強く上る。

一月 二十六日 午后零時十九分稍々噴煙せり。(十五分間位)  
 二月 一日 北池噴烟弱し。  
 同 二日 噴烟甚だ弱し。  
 同 三日 噴烟甚だ弱し。  
 同 四日 噴烟甚だ弱し。  
 同 八日 噴烟弱し。  
 同 九日 稍々強し。  
 同 十日 弱し。  
 同 十二日 弱し。  
 同 十三日 弱し。  
 同 十七日 弱し。  
 同 二十日 甚だ弱し。  
 同 二十一日 弱し。  
 同 二十二日 弱し。  
 三月 三日 弱し。  
 同 六日 弱し。  
 同 七日 甚だ弱し。  
 同 十三日 弱し。  
 同 十五日 弱し。



三月十六日 弱し。  
 同 二十二日 弱し。  
 四月 四日 弱し。  
 同 五日 弱し。(白色)  
 五月十九日 甚だ微弱なり。  
 六月 九日 稍々強し。  
 七月二十日 弱し。  
 八月 六日 稍々強し。  
 同 二十七日 弱し。  
 九月二十三日 噴烟あり。(弱)  
 十月 一日 噴烟弱し。  
 同 二日 噴烟強し。(午后五時強し)  
 同 六日 弱し。  
 同 八日 弱し。  
 同 九日 弱し。  
 同 十日 可なり強し。  
 同 十一日  
 同 十二日  
 同 十三日 噴烟強し。  
 同 十四日

十月十五日  
 同 十六日  
 同 十八日 弱し。  
 同 十九日 強し。  
 同 二十日 弱し。  
 同 二十一日 強し。  
 同 二十二日 強し。霧飛來す。  
 同 三十日 弱し。  
 同 三十一日 弱し。  
 十一月 一日 強し。  
 同 三日 弱し。  
 同 四日 弱し。  
 同 五日 強し。阿蘇郡北小國村に弱震(弱き方)あり。  
 同 六日 稍々強し。  
 同 十日 稍々強し。  
 同 十一日 強し。  
 同 十二日 湯氣少々あり。  
 同 十七日 稍々強し(白色)。北小國に前日の十六日及十七日微震あり。  
 同 二十四日 北小國に微震あり。  
 同 三十日 暗灰色の噴煙直上す弱し。



十二月 四日 北小國に微震あり。  
 同日 八日 噴煙稍々強し。  
 同日 九日 噴煙稍々強し。  
 同日 十日 噴煙稍々強し。  
 同日 十一日 噴煙稍々強し。  
 同日 十四日 噴煙強し。  
 同日 十八日 噴煙強く南に流る。  
 同日 十九日 噴煙強し。  
 同日 二十一日 黒煙甚だ強し。  
 同日 二十二日 黒煙甚だ強し。阿蘇郡北小國に午前四時卅六分微震此日午後零時卅五分迄七回の地震あり。  
 同日 二十三日 噴煙稍々強し。(白色)  
 同日 二十五日 噴煙強し。十時五十分。  
 同日 二十六日 噴煙強し。(黒煙猛々)  
 同日 二十七日 噴煙稍々衰ふ。(黒色)  
 同日 三十日 噴煙稍々強し。

昭和四年 一九二九年  
 一月 二日 白煙弱し。阿蘇郡北小國に午前一時四十分弱震(弱き方)餘震三回あり。  
 同日 三日 白煙稍強し。  
 同日 四日 白煙稍強し。阿蘇郡北小國に微震三回、前記の餘震なり。  
 同日 五日 白煙稍々強し。

一月 七日 白煙稍々強し。  
 同日 八日 白煙稍々強し。  
 同日 九日 稍々強し。阿蘇郡北小國に微震あり。  
 同日 十日 白煙弱し。  
 同日 十一日 白煙微弱なり。  
 同日 十三日 白煙弱し。  
 同日 十六日 正午頃より白煙稍々強くなる。  
 同日 十八日 黒煙可なり盛んなり。  
 同日 十九日 白煙稍強し。北小國に弱震(弱き方)あり。  
 同日 二十日 弱し。(白後黒に變) (北小國に微震あり)。  
 同日 二十一日 黒煙強し。(北小國に微震あり)  
 同日 二十二日 白煙強し。  
 同日 二十三日 白煙強し。  
 同日 二十四日 噴煙弱し。午後六時頃より鳴動再々あり。活動始めし如く降灰あり。(宮地警察署報告)  
 同日 二十五日 弱し。  
 同日 二十六日 弱し。  
 同日 二十九日 白煙弱し。  
 同日 三十日 北ノ池強し。南の池中位。(北小國に微震あり)。  
 同日 三十一日 強し。(稍々黒色に見ゆ)  
 二月 一日 白煙弱し。  
 同日 二日 強し。(北小國に微震あり)。



二月三日 稍々強し。(北小國に微震三回あり。翌四日微震一回。越へて六日、七日微震あり)。  
 同 八日 弱し。  
 同 九日 見えず。  
 同 十日 強し。  
 同 十一日 午前中強し、午後弱くなる。  
 同 十四日 強し。  
 同 十八日 黒煙稍々強し。  
 同 十九日 強し。  
 同 二十日 稍々強し。  
 同 二十四日 極弱し。  
 同 二十五日 午前十時より稍々強し。夕刻より黒煙強し。  
 同 二十六日 稍々強し。  
 三月 二月 白煙稍々強し。  
 同 四日 白煙弱し。  
 同 五日 強し。  
 同 六日 強し。  
 同 七日 稍々強し。  
 同 八日 弱し。  
 同 十日 弱し。  
 同 十二日 弱し。

三月十四日 白煙稍々強し。  
 同 十八日 強し。  
 同 十九日 稍々強し。  
 同 二十日 弱し。  
 同 二十二日 稍々強し。  
 同 二十四日 降霧稍々強し。  
 同 二十五日 降霧甚だし。就中坂梨方面は歩行困難なりき。  
 同 三十日 黒煙強し。  
 四月 一日 稍々強し。  
 同 五日 稍々強し。  
 同 六日 稍々強し。  
 同 七日 強し。  
 同 八日 強し。  
 同 十二日 稍々強し。  
 同 十四日 午後稍々あり。  
 同 十六日 稍々強し。  
 同 十七日 弱し。  
 同 十九日 白煙稍々強し。  
 同 二十日 弱し。  
 同 二十二日 白煙弱し。



四月二十三日 白煙弱し。  
 同 二十四日 強し。  
 同 二十五日 午前中弱し。午后強し。  
 五月 四日 白煙稍々強し。  
 同 五日 白煙弱し。  
 同 十日 黒煙稍々強し。  
 同 十一日 弱し。  
 同 十三日 強し。  
 同 十四日 稍々強し。  
 同 二十一日 弱し。  
 同 二十三日 稍々強し。  
 同 二十五日 弱し。  
 同 二十六日 弱し。  
 同 二十八日 弱し。  
 六月二十三日 弱し。  
 同 二十四日 白煙弱し。  
 七月 三日 強し。  
 同 八日 強し。(黒色)  
 同 九日 強し。  
 同 十日 黒煙強し。

七月十四日 弱し。  
 同 十五日 黒煙盛なり。  
 同 十六日 強し。  
 同 十七日 猛烈なり。  
 同 十八日 白煙猛烈。  
 同 十九日 強し。  
 八月 七日 午前弱し。午后強し。  
 同 八日  
 同 九日 強し。  
 同 十日  
 同 十一日 猛烈なり。  
 同 十二日 強し。  
 同 十三日 強し。(夕刻)  
 同 十六日 稍々強し。  
 同 十九日 弱し。  
 同 二十一日 強し。  
 同 二十三日 白煙弱し。  
 同 二十四日 稍々強し。  
 同 二十八日 弱し。  
 同 三十日 弱し。



九月一日 弱し。  
 同 三日 黒煙強し。  
 同 四日 強し。  
 同 五日 弱し。  
 同 六日 稍々強し。  
 同 七日 稍々強し。  
 同 十日 強し。  
 同 十一日 強し。  
 同 十三日 強し。  
 同 十六日 稍々強し。  
 同 十七日 稍々強し。  
 同 十八日 弱し。  
 同 二十二日 強し。(夕刻)  
 同 二十三日 甚だ強し二條に分れて昇る。  
 同 二十四日 稍々強し。  
 同 二十五日 稍々強し。  
 同 三十日 強し。  
 十月一日 午前強し、午後白煙普通なり。  
 同 五日 午前弱し、午後強し。  
 同 六日 甚だ強し。

十月八日 稍々強し。  
 同 九日 午前弱し。午後強し。(霧多量に降る)。  
 同 十日 稍々強し。  
 同 十一日 弱し。  
 同 十二日 午前弱し、午後強、午後より降霧甚し。  
 同 十三日 強し。  
 同 十四日 稍々強し。  
 同 十七日 強し。  
 同 十八日 (夕刻)稍々強し。  
 同 十九日 可なり強し。  
 同 二十日 猛烈。  
 同 二十一日 強し。  
 同 二十二日 猛烈、降灰強し、市内満天を掩ふ。  
 同 二十四日 午後より霧少々降る。  
 同 二十六日 午前強し、午後弱し。  
 同 二十七日 盛なり。降霧烈し。  
 十一月一日 稍々強し。  
 同 二日 猛烈。  
 同 三日 甚だ強し。  
 同 四日 強し。



十二月五日 猛烈。  
 同 六日 午前中強。  
 同 七日 白煙弱し。  
 同 九日 可なり強し。  
 同 十二日 少し見ゆ。  
 同 十三日 強し。  
 同 十四日  
 同 十五日 弱し。  
 同 十六日  
 同 十七日 稍々強し。  
 同 十八日 弱し。  
 同 十九日 稍々強し。  
 同 二十日 弱し。  
 同 二十二日 弱し。  
 同 二十三日  
 同 二十六日 弱し。  
 同 二十七日  
 同 二十八日 白煙弱し。  
 十二月一日 弱し。  
 同 三日 弱し。

昭和五年 一九三〇年

十二月五日 弱し。  
 同 六日 白煙稍々強し、午後降霧あるが如し。  
 同 七日 白煙微弱。  
 同 九日 弱し。  
 同 十日  
 同 十一日 午前白煙中程度、午後白煙弱。  
 同 十二日 白煙弱し。  
 同 十三日 弱し。  
 同 二十二日 弱し。  
 同 二十六日 白煙弱し。  
 一月一日 稍々強し。  
 同 四日 白煙弱し。  
 同 六日 白煙弱し。  
 同 九日 白煙稍々強し。  
 同 十日 白煙弱し。  
 同 十三日 白煙微弱。  
 同 十五日 白煙弱し。  
 同 十八日 弱し。







五月二十四日 白煙弱し。  
 同 二十五日 白煙中程度。  
 同 二十六日 白煙弱し。  
 同 二十九日 白煙弱し。  
 同 三十日 弱し。  
 六月六日 白煙弱し。  
 同 七日 白煙弱し。  
 同 八日 弱し。  
 同 九日 弱し。  
 同 十六日 白煙弱し。  
 同 十七日 白煙弱し。  
 同 十八日 弱し。  
 七月一日 弱し。  
 同 二日 白煙弱し。  
 同 三日 白煙弱し。  
 同 四日 白煙弱し。  
 同 五日 白煙弱し。  
 同 六日 白煙弱し。  
 同 十二日 白煙弱し。  
 同 十三日 白煙弱し。

七月二十九日 午前中強し。午後なし。  
 八月二日 白煙弱し。  
 同 六日 白煙少し。  
 同 八日 白煙中程度。  
 同 十八日 弱し。  
 九月四日 降霧甚だし。  
 同 五日 強し。(降灰あり)。  
 同 六日 降霧甚だしく東寄の風に送られ常市へ飛來す。  
 同 七日 黒煙猛烈なり。  
 同 八日 午前黒煙弱し。  
 同 十二日 白煙強し。  
 同 十三日 弱し。  
 同 二十日 白煙弱し。  
 同 二十二日 弱し。  
 同 二十三日 弱し。  
 同 二十五日 白煙少々あり。  
 同 二十六日 白煙弱し。  
 同 二十七日 白煙少し。  
 同 二十九日 白煙弱し。  
 十月五日 白煙弱し。



十月六日 白煙弱し。  
 同 十日 白煙弱し。  
 同 十二日 稍々強し。  
 同 十三日 弱し。(白煙)  
 同 二十二日 白煙弱し。  
 同 二十四日 強し。  
 同 二十五日 午前見えず。午後白煙猛烈。  
 同 二十六日 白煙稍々強し。  
 同 二十八日 白煙弱し。  
 十一月二日 白煙少し。  
 同 三日  
 同 四日 白煙弱し。  
 同 五日 白煙弱し。  
 同 六日 白煙稍々強。  
 同 十一日 白煙弱し。  
 同 十二日 白煙微弱。  
 同 十三日 白煙弱し。  
 同 十四日 稍々強し。  
 同 十五日 午前中猛烈、午後弱し。  
 同 十七日 強し。

十二月十八日 弱し。  
 同 十九日  
 同 二十一日 午後弱し。  
 同 二十五日 午前中白煙弱し。午后強し。  
 同 二十六日 弱し。  
 同 二十七日 午後弱し。(黒)  
 同 二十八日 稍々強し。  
 十二月 二日 弱し。  
 同 三日 稍々強し。(午後)  
 同 四日 強し。  
 同 六日 弱し。  
 同 七日 強し。  
 同 十日 白煙弱し。  
 同 十一日 弱し。  
 同 十三日 白煙弱し。  
 同 十四日 白煙強し。  
 同 十五日 白煙弱し。  
 同 十六日 白煙弱し。  
 同 十八日 白煙稍々強し。  
 同 二十日 少し。



十二月二十一日 白煙稍々強し。  
 同 二十三日 弱し。  
 同 二十六日 白煙稍々強し。  
 同 二十八日 白煙弱し。  
 同 三十一日 白煙弱し。

昭和六年 一九三一年

一月四日 白煙弱し。  
 同 八日 白煙弱し。  
 同 十五日 弱し。  
 同 二十三日 弱し。  
 同 二十四日 白煙弱し。  
 同 二十八日 弱し。  
 同 二十九日 弱し。  
 二月三日 白煙弱し。  
 同 七日 白煙稍々強し。  
 同 八日 弱し。  
 同 十二日 弱し。  
 同 十五日 弱し。  
 同 十八日 白煙稍々強し。

二月十九日 白煙弱し。  
 同 二十日 白煙弱し。  
 同 二十二日 白煙弱し。  
 同 二十三日 白煙弱し。  
 同 二十四日 白煙弱し。  
 同 二十五日 午後弱し。  
 同 二十七日 午後弱し。  
 三月一日 白煙弱し。  
 同 二日 弱し。  
 同 三日 弱し。  
 同 五日 午前中白煙稍々強く、午後微弱なり。  
 同 六日 白煙稍々強し。  
 同 八日 白煙弱し。  
 同 九日 白煙弱し。  
 同 十日 弱し。  
 同 十一日 弱し。  
 同 十五日 弱し。  
 同 十六日 白煙弱し。  
 同 十八日 白煙弱し。  
 同 十九日 白煙弱し。



同	三月二十四日	稍々強し。
同	二十五日	白煙弱し。
同	二十七日	白煙弱し。
同	二十八日	白煙弱し。
同	二十九日	白煙弱し。
同	四月二日	白煙少し。
同	四日	弱し。
同	六日	白煙弱し。
同	七日	白煙弱し。(午後)
同	九日	白煙弱し。
同	十二日	白煙強し。
同	十三日	白煙少し。
同	十六日	弱し。
同	二十五日	白煙弱し。
同	二十六日	午後微弱。
同	三十日	白煙弱し。
同	五月六日	稍々強し。
同	十一日	白煙少し。
同	十二日	白煙弱し。
同	十四日	弱し。
同	二十六日	午後白煙微弱なり。

# 阿蘇山噴煙観測表

自昭和三年十一月  
至昭和六年六月  
(自西曆一九二八年  
至西曆一九三一年)



三月二十四日 稍々強し。  
 同 二十五日 白煙弱し。  
 同 二十七日 同。  
 同 二十八日 白煙弱し。  
 同 二十九日 同。  
 四月二日 白煙少し。  
 同 四日 弱し。  
 同 六日 白煙弱し。  
 同 七日 白煙弱し。(午後)  
 同 九日 白煙弱し。  
 同 十二日 白煙強し。  
 同 十三日 白煙少し。  
 同 十六日 弱し。  
 同 二十五日 白煙弱し。  
 同 二十六日 午後微弱。  
 同 三十日 白煙弱し。  
 五月六日 稍々強し。  
 同 十一日 白煙少し。  
 同 十二日 白煙弱し。  
 同 十四日 弱し。  
 同 二十六日 午後白煙微弱なり。

阿蘇山噴煙観測表

自昭和三年十一月  
 至昭和六年六月  
 (自西曆一九二八年  
 至西曆一九三一年)



此の観測表は當熊本測候所の囑託に據る中岳噴火口の  
噴煙観測の成績なり其の観測要旨は左記の如し。

- (一) 観測開始は昭和三年十一月十日にして、毎日午前十時を以て観測時刻とす。
- (二) 噴煙の強さは強、中、弱位とし特に強き場合は烈とす。
- (三) 記事には活動の様態を記す。(何時頃より鳴動、或は何時頃煙霧を噴く等)
- (四) 色の區別は午前十時の観測に依る。
- (五) 其他に熊本よりの遠望観測及熊本の天氣状況を附記す。

阿蘇山噴煙観測表



此の観測表は當熊本測候所の囑託に據る中岳噴火口の  
噴煙観測の成績なり其の観測要旨は左記の如し。

- (一) 観測開始は昭和三年十一月十日にして、毎日午前十時を以て観測時刻とす。
- (二) 噴煙の強さは強、中、弱位とし特に強き場合は烈とす。
- (三) 記事には活動の様様を記す。(何時頃より噴動、或は何時頃噴煙を噴く等)
- (四) 色の區別は午前十時の観測に依る。
- (五) 其他に熊本よりの遠望観測及熊本の天氣狀況を附記す。

阿蘇山噴煙観測表



昭和三年十一月

日	項	北ノ池	南ノ池	煙ノ	記	事	備	考	熊本遠望觀測	熊本天氣狀況
一	日									
二	日									
三	日									
四	日									
五	日									
六	日									
七	日									
八	日									
九	日									
十	日	弱	弱	南	午后五時頃ヨリ鳴動			稍強シ		北西稍強ク朝曇后晴レ
十一	日	弱	弱	南	全上			強シ		北西 晴 結霜
十二	日	中	中	南				湯氣少々		ク 晴 時々薄曇
十三	日	中	中	北西						東寄 曇 微雨
十四	日	中	中	北東						北后南東曇リ勝
十五	日	中	中	北東						南寄 雨

備考 噴煙觀測ハ昭和三年十一月十日ヨリ開始セリ。

十六日	中	赤	中	南西						北西 晴 時雨アリ
十七日	中	褐	中	南西	午后四時鳴動ス			稍強シ(白色)		北寄 晴
十八日	中	白	中	北東						北后東 曇后時雨
十九日	中	白	中	西						北寄 曇后晴
二十日	中	白	中	南西	濃霧					北西 快晴
二十一日	中	灰	中	北東						ク 曇勝
二十二日	中	褐	中	南	午后十一時三分鳴動ス					ク 晴 初水アリ
二十三日	弱	赤褐稍強	北	北						ク 晴 一時曇
二十四日	弱	黒強	南	東	午前六時三十分頃ヨリ黒煙止 ミ鳴動盛ナリ					北東 晴
二十五日	弱	白	東	東	午前八時半頃ヨリ湯谷附近ニ テ鳴動ヲ聞ク					北后東 曇
二十六日	弱	白	南東	南東	鳴動盛ナリ					東寄 快晴
二十七日	弱	白	南東	南東	鳴動盛ナリ					北寄 晴
二十八日	弱	白	東	東	午前八時半頃ヨリ湯谷附近ニ テ鳴動ヲ聞ク					北后東寄曇
二十九日	弱	白	南	南	前日ヨリ鳴動衰ヘ硫化水素ノ 臭ス					北后南 曇后晴
三十日	弱	白	北	北	鳴動弱シ					ク 晴

午後五時鳴動止  
宮地、板木附近迄明瞭ニ聞キ得タル由

暗灰色ノ噴煙直上



昭和三年十二月

日	項	北ノ池	南ノ池	煙ノ	記	事	備	考	熊本遠望觀測	熊本天氣狀況
十五日	欠	測	稍強	直上	未明ヨリ降雨濃霧ノ爲觀測不可能鳴動終日閉ク			強シ	北后南西雨	晴
十六日	白	弱	弱	南東	同上			稍強シ	北寄	曇時雨
十七日	白	弱	弱	南東	同上			稍強シ	北寄	曇
十八日	白	弱	弱	南東	同上			稍強シ	北寄	曇
十九日	白	弱	弱	南東	同上			稍強シ	北寄	曇
二十日	白	弱	弱	南東	同上			稍強シ	北寄	曇
二十一日	白	弱	弱	南東	同上			稍強シ	北寄	曇
二十二日	白	弱	弱	南東	同上			稍強シ	北寄	曇
二十三日	白	弱	弱	南東	同上			稍強シ	北寄	曇
二十四日	白	弱	弱	南東	同上			稍強シ	北寄	曇
二十五日	白	弱	弱	南東	同上			稍強シ	北寄	曇
二十六日	白	弱	弱	南東	同上			稍強シ	北寄	曇
二十七日	白	弱	弱	南東	同上			稍強シ	北寄	曇
二十八日	白	弱	弱	南東	同上			稍強シ	北寄	曇
二十九日	白	弱	弱	南東	同上			稍強シ	北寄	曇
三十日	白	弱	弱	南東	同上			稍強シ	北寄	曇
三十一日	白	弱	弱	南東	同上			稍強シ	北寄	曇

日	項	北ノ池	南ノ池	煙ノ	記	事	備	考	熊本遠望觀測	熊本天氣狀況
十六日	白	弱	弱	南	小石噴キ鳴動ス				北西	曇后晴
十七日	白	弱	弱	南東	同上				北后南寄	晴一時曇
十八日	白	弱	弱	南東	同上				北寄	晴時々曇
十九日	白	弱	弱	南	同上				北西	晴溫度急降ス
二十日	白	弱	弱	南	同上				北西	晴
二十一日	白	弱	弱	南	同上				北東	晴
二十二日	白	弱	弱	北東	同上				北東	晴
二十三日	白	弱	弱	東	同上				北東	晴
二十四日	白	弱	弱	南東	同上				北東	晴
二十五日	白	弱	弱	南東	同上				北東	晴
二十六日	白	弱	弱	北東	同上				北后南東	晴一時曇
二十七日	白	弱	弱	北東	同上				東寄	曇リ勝
二十八日	白	弱	弱	北東	同上				北東	曇時雨
二十九日	白	弱	弱	北東	同上				北西	曇后晴
三十日	白	弱	弱	南東	同上				北寄	晴時々曇
三十一日	白	弱	弱	南東	同上				北寄	曇后雨



昭和四年一月

日	項	色	強弱	色	強弱	煙ノ	方向	記	事	備	考	熊本遠望観測	熊本天氣狀況
一日	北ノ池	白	弱	南ノ池	白	煙ノ	東	鳴動アリ				弱シ	北西 稍強ク曇時々晴
二日	北ノ池	白	弱	南ノ池	白	煙ノ	東	鳴動アリ				弱シ	北寄 曇リ勝
三日	北ノ池	白	弱	南ノ池	白	煙ノ	東	鳴動アリ				稍強シ(白煙)	ク 晴 一時曇
四日	北ノ池	白	弱	南ノ池	白	煙ノ	東	鳴動アリ				稍強シ(白煙)	南寄 曇リ勝
五日	北ノ池	白	弱	南ノ池	白	煙ノ	東	鳴動アリ				稍強シ(白煙)	北后南寄晴 時々曇
六日	北ノ池	白	弱	南ノ池	白	煙ノ	東	鳴動アリ				稍強シ(白煙)	北西 曇 一時晴
七日	北ノ池	白	弱	南ノ池	白	煙ノ	東	鳴動アリ				稍強シ(白煙)	北寄 晴 温度下ル
八日	北ノ池	白	弱	南ノ池	白	煙ノ	東	鳴動アリ				弱シ	北后南寄晴
九日	北ノ池	白	弱	南ノ池	白	煙ノ	東	鳴動アリ				弱シ	東寄 曇リ勝
十日	北ノ池	白	弱	南ノ池	白	煙ノ	東	鳴動アリ				弱シ	北寄 晴 時々曇
十一日	北ノ池	白	弱	南ノ池	白	煙ノ	東	鳴動アリ				弱シ	北西 晴
十二日	北ノ池	白	弱	南ノ池	白	煙ノ	東	鳴動アリ				弱シ	北東 曇 時々小雨
十三日	北ノ池	白	弱	南ノ池	白	煙ノ	東	鳴動アリ				弱シ	
十四日	北ノ池	白	弱	南ノ池	白	煙ノ	東	鳴動アリ				弱シ	
十五日	北ノ池	白	弱	南ノ池	白	煙ノ	東	鳴動アリ				弱シ	
十六日	北ノ池	白	弱	南ノ池	白	煙ノ	東	鳴動アリ				弱シ	
十七日	北ノ池	白	弱	南ノ池	白	煙ノ	東	鳴動アリ				弱シ	
十八日	北ノ池	白	弱	南ノ池	白	煙ノ	東	鳴動アリ				弱シ	

昭和四年二月

日	項	色	強弱	色	強弱	煙ノ	方向	記	事	備	考	熊本遠望観測	熊本天氣狀況
十七日	北ノ池	白	弱	南ノ池	白	煙ノ	東	鳴動アリ				見エズ	北寄 曇后小雨
二十一日	北ノ池	白	弱	南ノ池	白	煙ノ	東	鳴動アリ				見エズ	北東 曇后雨
二十七日	北ノ池	白	弱	南ノ池	白	煙ノ	東	鳴動アリ				見エズ	北東 曇少雨 霽レル
二十八日	北ノ池	白	弱	南ノ池	白	煙ノ	東	鳴動アリ				見エズ	北東 曇少雨 霽レル

昭和四年三月

日	項	色	強弱	色	強弱	煙ノ	方向	記	事	備	考	熊本遠望観測	熊本天氣狀況
二十一日	北ノ池	白	弱	南ノ池	白	煙ノ	東	鳴動アリ				稍強シ	南西 晴
二十二日	北ノ池	白	弱	南ノ池	白	煙ノ	東	鳴動アリ				稍強シ	北寄后南晴后薄曇
二十三日	北ノ池	白	弱	南ノ池	白	煙ノ	東	鳴動アリ				降霧稍強シ	南寄 晴 多少薄曇
二十四日	北ノ池	白	弱	南ノ池	白	煙ノ	東	鳴動アリ				降霧稍強シ	南西 曇少雨
二十五日	北ノ池	白	弱	南ノ池	白	煙ノ	東	鳴動アリ				降霧稍強シ	南寄 曇后雨
二十六日	北ノ池	白	弱	南ノ池	白	煙ノ	東	鳴動アリ				降霧稍強シ	北寄 雨
二十七日	北ノ池	白	弱	南ノ池	白	煙ノ	東	鳴動アリ				降霧稍強シ	南寄 曇少雨
二十九日	北ノ池	白	弱	南ノ池	白	煙ノ	東	鳴動アリ				降霧稍強シ	南寄 雨 霽レル
三十日	北ノ池	白	弱	南ノ池	白	煙ノ	東	鳴動アリ				降霧稍強シ	北東 曇 一時晴
三十一日	北ノ池	白	弱	南ノ池	白	煙ノ	東	鳴動アリ				降霧稍強シ	北東 曇少雨



昭和四年四月

日	項	色	強弱	池	煙ノ	記	事	備	考	熊本遠望觀測	熊本天氣狀況
一	日	白	弱	南	中	西南	小石ヲ噴ク		稍強シ	北寄	晴后薄曇
二	日	〃	〃	〃	〃	〃	〃			北東	晴時々曇
三	日	〃	〃	〃	〃	北東	小石ヲ噴ク北池火口ノ穴			北后南	薄曇一時晴
四	日	〃	〃	〃	〃	西南	小石ヲ噴ク			北寄	晴后薄曇
五	日	〃	〃	〃	〃	南東	〃		稍強シ	北寄后東晴	
六	日	〃	〃	〃	〃	〃	降雨		〃	東寄	曇后小雨
七	日	〃	〃	〃	〃	〃	時々小石ヲ噴ク濃霧アリ		強シ	北寄	雨
八	日	〃	〃	〃	〃	北	小石ヲ噴ク		〃	北	晴時々曇
九	日	〃	〃	〃	〃	南	時々石ヲ噴ク			西寄	晴一時曇
十	日	〃	〃	〃	〃	〃	〃			北西	曇一時晴
十一	日	〃	〃	〃	〃	東	石ヲ噴ク午後八時半頃ヨリ 第四火口ニ火柱立ッ 石ヲ噴ク		稍強シ	北后南	西薄曇黃砂アリ
十二	日	〃	〃	〃	〃	〃	〃			西寄	晴
十三	日	〃	〃	〃	〃	〃	〃			南西	晴一時曇
十四	日	〃	〃	〃	〃	〃	〃		午后稍噴煙アリ	西寄	晴寒シ
十五	日	〃	〃	〃	〃	〃	〃			北后南	西晴結霜

十六日	〃	〃	〃	〃	〃	北東	鳴動		稍強シ	南寄	晴
十七日	〃	〃	〃	〃	〃	東	〃		弱シ	北后南	西晴時々曇
十八日	〃	〃	〃	〃	〃	北	〃			南西	雨
十九日	〃	〃	〃	〃	〃	北西	〃		稍強シ	北寄	曇少雨
二十日	〃	〃	〃	〃	〃	西	〃			北西	西稍強曇少雨
二十一日	〃	〃	〃	〃	〃	南東	〃		弱シ	西寄	晴溫度下ル
二十二日	〃	〃	〃	〃	〃	〃	〃		〃	〃	〃
二十三日	〃	〃	〃	〃	〃	〃	〃		強シ	北后南	晴一時曇
二十四日	〃	〃	〃	〃	〃	東	〃		強シ	南	晴
二十五日	〃	〃	〃	〃	〃	〃	〃		午前中弱シ 午后強シ	南寄	晴時々薄曇
二十六日	〃	〃	〃	〃	〃	北東	宮地、坊中附近迄鳴動ヲ聞ク			南西	西稍強曇雨氣アリ
二十七日	〃	〃	〃	〃	〃	北	鳴動			北后南	西稍強曇雨氣アリ
二十八日	〃	〃	〃	〃	〃	南東	〃			北后南	薄曇
二十九日	〃	〃	〃	〃	〃	南	〃			北后南	薄曇后晴
三十日	〃	〃	〃	〃	〃	西	〃			北寄	曇少雨



日	北ノ池 色	南ノ池 色	煙ノ 方向	記	事	備	考	熊本遠望観測	熊本天氣狀況
十六日	〃	〃	南	〃	〃				北西 薄曇
十七日	〃	〃	〃	〃	〃				北寄 曇
十八日	〃	〃	北西	〃	鳴動弱シ				〃 雨
十九日	〃	〃	南西	〃	〃				〃 晴
二十日	〃	〃	北	鳴動中	〃				〃 薄曇
二十一日	〃	〃	北東	〃	〃				北后南西曇
二十二日	〃	〃	東	午前一時四十五分頃地震	〃				北西 曇少雨
二十三日	〃	〃	西	鳴動	〃				北寄稍強ク晴
二十四日	〃	〃	〃	〃	〃				北后南西晴一時曇
二十五日	〃	〃	東	〃	〃				〃
二十六日	〃	〃	西	火ヲ噴キ午後三時ヨリ鳴動ス	〃				北寄 曇時々晴
二十七日	〃	〃	北西	鳴動弱シ午後五時ヨリ降雨	〃				〃
二十八日	〃	〃	〃	鳴動中 降雨中	〃				北寄 曇少雨
二十九日	〃	〃	西	午前八時五十分地震アリ	〃				〃 曇一時晴
三十日	〃	赤黒	東	時々黒煙ヲ噴キ弱キ鳴動アリ	〃				〃 曇
三十一日	〃	〃	北西	鳴動弱シ	〃				〃 晴后曇

昭和四年五月

日	北ノ池 色	南ノ池 色	煙ノ 方向	記	事	備	考	熊本遠望観測	熊本天氣狀況
一日	白	白	南東	午後五時頃黒煙トナル	〃				北后西 雨后曇
二日	〃	〃	西	少々鳴動	〃				北后南 曇后小雨
三日	〃	〃	〃	深霧	〃				北 曇時々雨
四日	〃	〃	南東	〃	〃				北西 晴一時曇
五日	〃	〃	北西	鳴動アリ火ヲ噴ク	〃				北寄 晴
六日	〃	〃	西	午後三時頃鳴動止リ火ヲ噴ク	〃				北后南西薄曇 朝一時晴
七日	欠	〃	〃	〃	〃	大暴風濃霧ノ爲咫尺ヲ辨セズ			北后南西曇 時々雨
八日	白	弱	南東	〃	〃				北寄 曇
九日	〃	黒	北東	〃	〃				北后西 晴
十日	〃	〃	南東	〃	〃				北后西 晴
十一日	〃	〃	〃	〃	〃				南寄后北薄曇
十二日	〃	〃	〃	〃	〃				南寄 曇
十三日	〃	〃	南西	午前一時半頃地震稍強上下動アリ	〃				北 晴
十四日	〃	〃	南	霧強シ	〃				北寄 晴后薄曇
十五日	〃	〃	北	午前三時半地震(弱位)	〃				南東 曇



昭和四年六月

日	項	北ノ池	南ノ池	煙ノ方向	記	事	備	考	熊本遠望觀測	熊本天氣狀況
一日	白	弱	赤	南	時々黑煙アリ				北后西寄 晴	
二日	弱	赤	弱	東	時々黑煙アリテ鳴動ス				北后南西薄曇	
三日	弱	赤	弱	北	〃				〃 晴 后薄曇	
四日	弱	赤	弱	北	〃				北寄 曇 小雨	
五日	弱	赤	弱	南	鳴動ス				北寄 曇勝	
六日	弱	赤	弱	南	鳴動ス				北寄 〃	
七日	弱	赤	弱	南	鳴動ス				北東 〃	
八日	弱	赤	弱	北	午前八時半地震アリ鳴動ス		同十時ヨリ降雨		北東稍強ク	
九日	弱	赤	弱	北	鳴動ス				東寄稍強ク晴后曇	
十日	弱	赤	弱	北	鳴動ス				北后東 曇 小雨	
十一日	弱	赤	弱	西	第四火口鳴動ス				北 雨	
十二日	弱	赤	弱	北西	時々鳴動ス				北后東 曇	
十三日	中	弱	弱	西	鳴動				北后東 曇	
十四日	中	弱	弱	西	午後六時ヨリ鳴動ス				北后東 曇 晴間	
十五日	中	弱	弱	西	午後鳴動ス				北東 曇 少雨	

十六日	〃	〃	〃	南東	鳴動ス				南后北西 曇少雨 后晴
十七日	〃	〃	〃	北西					北后南西 曇 一時晴
十八日	〃	弱	〃	南東					北后南西 曇少雨 后晴
十九日	〃	弱	〃	〃					南西 晴 時々曇
二十日	〃	〃	〃	北西					北寄 曇 一時晴
二十一日	〃	〃	〃	不詳	降雨中				北寄 曇 小雨
二十二日	〃	〃	〃	南西	黑煙多シ				北后南西 晴 一時曇
二十三日	〃	〃	〃	北西	午前二時頃黑煙ト共ニ石ヲ噴ク、午後九時頃ヨリ鳴動ス				北東 曇 一時晴
二十四日	〃	〃	〃	西	鳴動ス				北東 曇 小雨
二十五日	〃	〃	〃	〃					北后東 曇少雨 一時晴
二十六日	〃	〃	〃	北西	黑煙多シ				東后南寄 曇 時々晴
二十七日	〃	〃	〃	〃	白煙多シ				東后南 曇 驟雨
二十八日	〃	〃	〃	西					南西 晴タリ曇タリ
二十九日	〃	〃	〃	〃	午後四時頃ヨリ鳴動ス				南寄 曇 驟雨
三十日	〃	〃	〃	〃	鳴動ス				南東稍強ク曇

弱シ(白煙)



昭和四年七月

日	項	色	北ノ池	南ノ池	煙ノ方向	記	事	備	考	熊本遠望観測	熊本天氣狀況
一日	日	白	中	強	西	第四火口噴煙鳴動ス				東寄	曇驟雨
二日	日	〃	〃	〃	東	黒煙鳴動ト共ニ小石噴出ス				南西稍強ク曇少雨	
三日	日	〃	弱	〃	北西	黒煙鳴動				北時々南曇后雨	
四日	日	〃	中	〃	北東	同上				南寄	曇雨模様
五日	日	〃	〃	〃	〃	黒煙多シ				南	雨勝
六日	日	〃	〃	〃	〃					南	雨
七日	日	〃	〃	〃	〃	黒煙時々鳴動				南	雨
八日	日	〃	〃	〃	北					北東	雨
九日	日	〃	〃	〃	北西			鳴動スル時、煙弱シ		北東	雨
十日	日	〃	〃	〃	西					北東	曇 小雨
十一日	日	〃	〃	〃	東					北東	曇
十二日	日	〃	〃	〃	北	黒煙多ク且強シ				南寄	曇
十三日	日	〃	〃	〃	東					〃	晴 一時曇
十四日	日	〃	赤	弱	北	時々鳴動ス				〃	〃
十五日	日	〃	〃	〃	北西					盛ナリ(黒煙)	〃

備考 第二火口内ニ新火口發生ス、記事欄ニ(第二火口ノ二)トセシハ新火口ヲ云フ。

十六日	〃	〃	〃	〃	西	〃				強シ	〃	晴夕立
十七日	〃	〃	〃	〃	北西	〃				猛烈ナリ	南東	晴
十八日	〃	〃	〃	〃	〃	〃				〃	東寄	晴驟雨
十九日	〃	〃	〃	〃	南西	〃				強シ	北寄	晴 時々曇
二十日	〃	〃	〃	中	南東	〃				〃	南寄弱	〃
二十一日	〃	〃	〃	強	南	〃				〃	西寄	〃
二十二日	〃	〃	〃	〃	東	時々鳴動シ夜七時頃ヨリ火ナ噴ク				〃	南寄	晴 一時曇
二十三日	〃	〃	〃	〃	南東	黒煙鳴動シ午前六時頃石ヲ噴ク				〃	南寄弱	晴 時々曇 夕立
二十四日	〃	〃	〃	〃	西	鳴動				〃	南寄	晴 夕立
二十五日	〃	〃	〃	〃	〃	〃				〃	北東	〃
二十六日	〃	〃	〃	〃	〃	〃				第二火口ニ新火口出來午后十一時頃黒煙トナル	北東后南晴	〃
二十七日	〃	〃	〃	〃	南	黒煙鳴動(第二火口ノ二)青煙(中)				〃	南寄	晴 夕立ノ地方アリ
二十八日	〃	〃	〃	〃	〃	同上				〃	〃	〃
二十九日	〃	〃	〃	〃	〃	同上				〃	北后南西晴	夕立氣味
三十日	〃	〃	〃	〃	東	同上				〃	北東后南西晴	夕立
三十一日	〃	〃	〃	〃	西	同上				〃	〃	〃



昭和四年八月

日	項	色	北ノ池	南ノ池	煙ノ	記	事	備	考	熊本遠望觀測	熊本天氣狀況
一	日	白	中	強	西	小石噴キ鳴動ス(南池)		煙ナリ	見エズ	南西	晴夕立
二	日	〃	〃	〃	〃	〃		〃	〃	北后南	晴時々曇
三	日	〃	〃	〃	北	黒煙ヲ噴キ鳴動ス(南池)		〃	〃	〃	晴
四	日	〃	〃	〃	西	〃		〃	〃	東寄	薄曇
五	日	〃	〃	〃	〃	〃		〃	〃	東寄	晴
六	日	〃	〃	〃	北	〃		〃	〃	北后南薄曇	
七	日	〃	〃	〃	西	〃		〃	噴煙	北后西寄晴	驟雨ノ地方アリ
八	日	〃	〃	弱	〃	石ヲ噴キ鳴動ス(南池)		〃	強シ	東寄	晴
九	日	〃	〃	〃	〃	〃		〃	〃	北	晴
十	日	〃	〃	〃	〃	鳴動(南池)		〃	〃	北	晴
十一	日	〃	〃	強	〃	〃		〃	〃	東	晴
十二	日	〃	〃	〃	〃	〃		〃	〃	東	晴
十三	日	〃	〃	〃	南西	〃		〃	〃	東	晴一時曇
十四	日	〃	〃	〃	東	〃		〃	見エズ	東	晴後曇
十五	日	〃	〃	〃	〃	〃		〃	〃	南西	曇時々晴

備考 表中備考欄ノ(第二火口ノ二)ハ前日廿六日發生セシ新火口ノ意ナリ

十六日	〃	〃	〃	〃	〃	〃	〃	噴煙稍強シ	見エズ	南西	曇時々晴
十七日	〃	〃	〃	〃	北東	小鳴動アリ(南池)		〃	〃	南	曇一時晴
十八日	〃	〃	〃	〃	〃	〃		噴煙弱シ	見エズ	南	薄曇夕立
十九日	〃	〃	〃	〃	〃	〃		見エズ	南	南	晴
二十日	〃	〃	〃	〃	南東	鳴動アリ(南池)		噴煙強シ東ニ流ル	見エズ	南	晴時々薄曇
二十一日	白	〃	〃	強	〃	〃		見エズ	南	南	晴一時曇
二十二日	〃	〃	〃	〃	東	〃		白煙弱シ	見エズ	西	晴
二十三日	〃	〃	〃	弱	〃	〃		噴煙稍強シ	見エズ	北西	晴
二十四日	〃	〃	〃	〃	北西	〃		〃	〃	南	晴薄曇
二十五日	〃	〃	白	〃	南東	〃		〃	〃	南	曇驟雨
二十六日	〃	〃	〃	〃	東	〃		〃	〃	南	曇驟雨
二十七日	〃	〃	〃	〃	〃	〃		噴煙弱シ	見エズ	南西	晴
二十八日	〃	〃	〃	〃	北東	〃		〃	〃	南西	晴一時曇
二十九日	弱	〃	〃	〃	南	〃		見エズ	〃	南西	晴後曇
三十日	〃	〃	〃	〃	東	〃		噴煙弱シ	〃	〃	曇驟雨
三十一日	〃	〃	〃	〃	〃	〃		〃	〃	〃	曇驟雨



昭和四年九月

日	項	北ノ池	南ノ池	煙ノ方向	記	事	備	考	熊本遠望観測	熊本天氣狀況
一日	白	弱	白	東	鳴動ス(南池)			噴煙弱	北寄 晴	
二日	〃	〃	〃	〃	〃			見エズ	南西 曇 驟雨	
三日	〃	〃	〃	南東	〃			噴煙南東ニ流ル 午後北東ニ流ル	北西 曇	
四日	〃	〃	〃	〃	〃			噴煙南ニ流ル強シ	北寄 曇 時々小雨	
五日	〃	〃	黒褐	〃	〃			噴煙弱シ	北寄 晴	
六日	〃	〃	黒	〃	鳴動盛ニシテ瓦斯多シ(南池)			〃稍強シ	北寄 晴タリ曇タリ	
七日	〃	〃	褐	西	鳴動ス(南池)			〃	北東 曇 時々小雨	
八日	〃	〃	黒	南西	〃			見エズ	東 曇勝間々晴間	
九日	〃	〃	〃	〃	〃			噴煙強シ	北東 曇勝間々晴	
十日	〃	〃	〃	南東	〃			噴煙強シ、夕方降霧著シキ模様	北 晴	
十一日	〃	〃	〃	〃	〃			見エズ	北 晴 後曇	
十二日	〃	〃	〃	南西	〃			噴煙強シ南ニ流ル	南後北 晴	
十三日	〃	〃	〃	南東	〃			見エズ	北西 晴	
十四日	〃	〃	〃	南	午前五時石ヲ噴キ鳴動ス(南池)			〃	南 晴	
十五日	〃	〃	〃	西	〃					

十六日	〃	〃	赤	東	黒煙ト共ニ石ヲ噴ク(南池)			噴煙稍強シ	北西 晴
十七日	〃	〃	〃	西	〃			〃	北西 晴 一時曇
十八日	〃	〃	黒	〃	黒煙ニシテ鳴動ス(南池)			黒色噴煙強シ	南後西 晴
十九日	赤	〃	〃	北東	〃			見エズ	南西 曇後晴
二十日	白	〃	〃	東	時々鳴動ス(南池)			〃	北寄 雨 曇少雨
二十一日	〃	〃	〃	南西	〃			噴煙強シ	北 晴 一時曇
二十二日	〃	〃	〃	東	〃			噴煙甚ダ強シ	北西 晴
二十三日	〃	〃	〃	〃	〃			〃稍強シ	北西 晴 後薄曇
二十四日	〃	〃	〃	北	〃			噴煙稍強シ北方ニ流ル	北後西 晴 時々曇
二十五日	〃	〃	〃	東	〃			見エズ	南寄 曇 小雨
二十六日	〃	〃	〃	西	〃			〃	北時々北西 晴
二十七日	〃	〃	〃	北	〃			〃	北寄 雨
二十八日	〃	〃	〃	東	〃			〃	北寄 雨
二十九日	〃	〃	〃	〃	〃			噴煙強シ	北寄 晴
三十日	〃	〃	〃	〃	〃			〃	北寄 晴



昭和四年十月

日	項	北ノ池	南ノ池	煙ノ方向	記	事	備	考	熊本遠望觀測	熊本天氣狀況
一日	白	弱	強	北東	夜鳴動ス(南池)			噴煙強シ午後白色ニシテ中程度	北	曇
二日	中	中	中	西	鳴動ス			見エズ	北東	曇勝
三日	中	弱	弱	北	時々黒煙ヲ噴ク(南池)			午前噴煙弱シ、午後強シヨリ南ニ流ル	北	晴
四日	中	強	強	北	時々黒煙ヲ噴ク(南池)			噴煙甚ダ強シ霧南ニ帯ヘ流ル	北	晴
五日	中	強	強	北	時々黒煙ヲ噴ク(南池)			見エズ	北	晴
六日	中	強	強	北	時々黒煙ヲ噴ク(南池)			噴煙稍強シ昨夜中霧多量ニ降ル	北	晴
七日	中	強	強	北	時々黒煙ヲ噴ク(南池)			噴煙稍強シ	北	晴
八日	中	強	強	北	時々黒煙ヲ噴ク(南池)			噴煙稍強シ	北	晴
九日	中	強	強	北	時々黒煙ヲ噴ク(南池)			噴煙稍強シ	北	晴
十日	中	強	強	北	時々黒煙ヲ噴ク(南池)			噴煙稍強シ	北	晴
十一日	中	強	強	北	時々黒煙ヲ噴ク(南池)			噴煙稍強シ	北	晴
十二日	中	強	強	北	時々黒煙ヲ噴ク(南池)			噴煙稍強シ	北	晴
十三日	中	強	強	北	時々黒煙ヲ噴ク(南池)			噴煙稍強シ	北	晴
十四日	中	強	強	北	時々黒煙ヲ噴ク(南池)			噴煙稍強シ	北	晴
十五日	中	強	強	北	時々黒煙ヲ噴ク(南池)			噴煙稍強シ	北	晴

日	項	北ノ池	南ノ池	煙ノ方向	記	事	備	考	熊本遠望觀測	熊本天氣狀況
十六日	弱	強	強	東	午後七時ヨリ鳴動ス			噴煙弱シ	北後南	曇 一時晴小雨
十七日	中	強	強	北東	石ヲ噴ク			噴煙強シ	北西	曇後晴
十八日	中	強	強	西	午後七時ヨリ鳴動ス			夕方噴煙強シ	北	晴
十九日	中	強	強	南	石ヲ噴ク			噴煙可成強シ煙南々東ニ極メテ低ク流ル	北	晴
二十日	弱	強	強	南	時々石ヲ噴ク			噴煙稍強シ十時猛烈ニ噴ク	北	晴
二十一日	弱	強	強	南	時々石ヲ噴ク			噴煙強シ午後六時白煙弱シ	北後北西	曇
二十二日	弱	強	強	南	時々石ヲ噴ク			噴煙強シ午後六時白煙弱シ	北後北西	曇
二十三日	弱	強	強	南	時々石ヲ噴ク			噴煙強シ午後六時白煙弱シ	北後北西	曇
二十四日	弱	強	強	南	時々石ヲ噴ク			噴煙強シ午後六時白煙弱シ	北後北西	曇
二十五日	弱	強	強	南	時々石ヲ噴ク			噴煙強シ午後六時白煙弱シ	北後北西	曇
二十六日	弱	強	強	南	時々石ヲ噴ク			噴煙強シ午後六時白煙弱シ	北後北西	曇
二十七日	弱	強	強	南	時々石ヲ噴ク			噴煙強シ午後六時白煙弱シ	北後北西	曇
二十八日	弱	強	強	南	時々石ヲ噴ク			噴煙強シ午後六時白煙弱シ	北後北西	曇
二十九日	弱	強	強	南	時々石ヲ噴ク			噴煙強シ午後六時白煙弱シ	北後北西	曇
三十日	弱	強	強	南	時々石ヲ噴ク			噴煙強シ午後六時白煙弱シ	北後北西	曇
三十一日	弱	強	強	南	時々石ヲ噴ク			噴煙強シ午後六時白煙弱シ	北後北西	曇



昭和四年十一月

日	項	色	北ノ池	南ノ池	煙ノ方向	記	事	備	考	熊本遠望觀測	熊本天氣狀況
一	日	白	中	白	東				噴煙稍強シ	北西	晴
二	日	〃	弱	黒	南				噴煙猛烈	北西	晴
三	日	〃	中	〃	〃				噴煙猛烈降霰アルガ如シ	北後西	晴後曇
四	日	〃	〃	〃	〃	午后七時ヨリ鳴動ス			噴煙強シ積雪ノ如シ	北西	晴一時曇
五	日	黒	〃	〃	北東	鳴動高ク石ヲ噴キ 午後二時黒煙上ル			北東ニ流ル	靜穩	曇一時晴
六	日	〃	〃	〃	西	鳴動高シ			午前中強シ 午後ハ見エズ	北西	曇小雨
七	日	白	〃	〃	南	〃			噴煙弱シ白煙見ユ	北	曇後時雨
八	日	〃	〃	〃	〃	風向東			見エズ	北	薄曇一時晴
九	日	〃	〃	〃	〃	風向南西			噴煙可成強シ	北西	晴時々曇
十	日	〃	〃	〃	南西				見エズ	北	曇後雨
十一	日	〃	〃	〃	〃				噴煙少シ見ユ	北	曇小雨後晴
十二	日	〃	〃	〃	南	風向東			強シ	東	薄曇時々晴
十三	日	〃	弱	〃	〃				〃	北	晴一時曇
十四	日	〃	〃	〃	東				〃	北	晴一時曇
十五	日	白	〃	〃	南東				〃	北東	曇勝

十六	日	〃	〃	〃	〃				〃	北西	晴
十七	日	〃	〃	〃	東				噴煙稍強シ(北ノ池)	北	晴後曇
十八	日	〃	〃	〃	北西	午後黒煙トナル			〃	北西	曇小雨後晴
十九	日	〃	〃	〃	北東				〃	北西	晴一時曇
二十	日	〃	〃	〃	〃				〃	北	曇
二十一	日	〃	中	〃	南				見エズ	靜穩	雨
二十二	日	〃	弱	〃	〃				噴煙弱シ	北西	曇後晴
二十三	日	〃	〃	〃	〃				〃	北西	晴
二十四	日	〃	〃	〃	北東				見エズ	北西	晴後曇
二十五	日	〃	〃	〃	東				〃	北東	時雨後晴
二十六	日	〃	中	〃	南				噴煙弱シ	北西	晴
二十七	日	〃	弱	〃	〃				噴煙白色東ニ流ル	北西	晴
二十八	日	〃	〃	〃	〃				〃	北東	曇
二十九	日	〃	中	〃	北東				見エズ	北東	曇
三十	日	〃	弱	〃	南				〃	北東后南西	曇 一時晴 時雨アリ



昭和四年十二月

日	項		煙ノ 方向	記	事	備	考	熊本遠望觀測	熊本天氣狀況
	北ノ池	南ノ池							
十五日	弱	弱	北	曇雨模様		午後五時ヨリ降雨 雨量一・二耗	見エズ	北東	曇
十四日	弱	弱	西	雨			弱シ	北東	晴
十三日	中	中	東	曇			弱シ	北東	晴后曇
十二日	中	中	北	曇后雨		正午ヨリ降雨 雨量〇・二耗	白煙弱シ	北東	晴
十一日	中	中	東	曇			弱	北東	晴一時曇
十日	弱	弱	北東				見エズ	北東	雨
九日	弱	弱	北				弱シ	北東	晴后曇
八日	中	中	北東				白煙稍強シ	北東	晴
七日	中	中	北東				弱	北東	晴
六日	中	中	北東				見エズ	北東	晴
五日	中	中	北東				弱	北東	晴一時曇
四日	中	中	北東				見エズ	北東	晴
三日	中	中	北東				弱(午后)	北東	晴
二日	中	中	北東				見エズ	南	晴一時曇
一日	中	中	北東				弱	北東	晴

備考 雨量ハ毎日午前十時限界ノ一日量ヲ示ス

十六日	中	中	北東	曇		午後三時ヨリ濃霧	〃	北后南	曇少雨
十七日	中	中	北	曇后雨		午前十一時ヨリ降雨 雨量二九・〇耗	〃	北東	曇后雨
十八日	中	中	東	曇		朝ヨリ濃霧	〃	北東	曇時雨
十九日	中	中	南東	〃		午後四時ヨリ雪トナ ル	〃	北東	曇一時晴
二十日	中	中	東	小雨后雪			〃	北西	曇少雨
二十一日	中	中	東	雪			〃	北東	曇
二十二日	中	中	東	曇后晴		午後二時ヨリ晴レル	白煙弱シ	北東	曇一時晴
二十三日	中	中	東	曇		午前吹雪アリ后曇	見エズ	北東	曇時々晴
二十四日	中	中	東	〃			〃	北東	曇一時晴
二十五日	中	中	北東	〃			〃	北東	曇
二十六日	中	中	北	〃			白煙弱シ	北東	晴
二十七日	中	中	北南	雨		雨量七〇・〇耗	見エズ	北東	晴后曇
二十八日	中	中	東	〃		同 一五・〇耗	〃	北東	曇少雨
二十九日	中	中	東	曇		同 一五・〇耗	〃	北東	曇
三十日	中	中	北東	曇后雨		午後二時ヨリ小雨 雨量〇・三耗	〃	北東	晴
三十一日	中	中	南東	曇霧雨			〃	北東	晴后曇



日	項	色	北ノ池	南ノ池	煙ノ方向	記	事	備	考	熊本遠望觀測	熊本天氣狀況
十九日	白	弱	白	弱	北東	曇				見エズ	南 晴
二十日	白	弱	白	弱	北東	晴				見エズ	南 晴
二十一日	白	弱	白	弱	東	晴				見エズ	北東后南東晴夕方曇
二十二日	白	弱	白	弱	東	雨				見エズ	東后南 雨
二十三日	白	弱	白	弱	北東	曇				見エズ	東后南 曇
二十四日	白	弱	白	弱	北	朝霧				見エズ	南西 曇一時雨
二十五日	白	弱	白	弱	北	晴				見エズ	北后南 晴
二十六日	白	弱	白	弱	北	雨				見エズ	北后南 雨
二十七日	白	弱	白	弱	南	曇				見エズ	北又ハ北東曇后晴
二十八日	白	弱	白	弱	南西	晴				見エズ	曇少雨

昭和五年二月

二十二日	中	弱	中	弱	南東	雪				噴煙見エズ積雪アリ	北東後北西曇小雨
二十三日	中	弱	中	弱	南東	晴				噴煙強シ	靜穩 晴
二十四日	中	弱	中	弱	南東	晴				噴煙弱シ	北 晴一時曇
二十五日	中	弱	中	弱	南東	晴				見エズ	北 曇
二十六日	中	弱	中	弱	南西	雨				見エズ	北 曇
二十七日	中	弱	中	弱	南西	晴				見エズ	北 曇
二十八日	中	弱	中	弱	南東	晴				見エズ	北 曇
二十九日	中	弱	中	弱	南東	晴				見エズ	北 曇
三十日	中	弱	中	弱	南東	晴				見エズ	北 曇
三十一日	中	弱	中	弱	南東	晴				見エズ	北 曇

昭和五年一月

日	項	色	北ノ池	南ノ池	煙ノ方向	記	事	備	考	熊本遠望觀測	熊本天氣狀況
一日	白	弱	白	弱	北西	晴				噴煙稍強シ	北東 晴
二日	白	弱	白	弱	北西	雨				見エズ	北東 雨
三日	白	弱	白	弱	北西	濃霧				見エズ	北西 晴
四日	白	弱	白	弱	北西	曇				見エズ	北西 晴一時曇
五日	白	弱	白	弱	東	吹雪				阿蘇連山積雪	北西 曇
六日	白	弱	白	弱	南東	吹雪				白煙弱シ	北西 晴一時曇
七日	白	弱	白	弱	南東	曇				見エズ	北西 曇
八日	白	弱	白	弱	南東	曇				見エズ	北西 曇
九日	白	弱	白	弱	南東	晴				見エズ	北西 曇
十日	白	弱	白	弱	南東	雪				見エズ	北西 曇
十一日	白	弱	白	弱	南東	雪				見エズ	北西 曇
十二日	白	弱	白	弱	南東	曇				見エズ	北西 曇
十三日	白	弱	白	弱	南東	曇				見エズ	北西 曇
十四日	白	弱	白	弱	南東	曇				見エズ	北西 曇
十五日	白	弱	白	弱	南東	雨				見エズ	北西 曇
十六日	白	弱	白	弱	南東	曇				見エズ	北西 曇
十七日	白	弱	白	弱	南東	曇				見エズ	北西 曇
十八日	白	弱	白	弱	南東	曇				見エズ	北西 曇
十九日	白	弱	白	弱	南東	曇				見エズ	北西 曇
二十日	白	弱	白	弱	南東	曇				見エズ	北西 曇
二十一日	白	弱	白	弱	南東	曇				見エズ	北西 曇
二十二日	白	弱	白	弱	南東	曇				見エズ	北西 曇



昭和五年三月

日	項	北ノ池 色強弱	南ノ池 色強弱	煙ノ 方向	記	事	備	考	熊本遠望觀測	熊本天氣狀況
一	日	白	弱	東	曇				白煙弱シ	南西 曇
二	日	弱	弱	北	曇后雨				見エズ	南西 雨
三	日	弱	弱	北	風強ク雨				弱	南西強ク時雨
四	日	弱	弱	南東	曇				弱	北又ハ北東雨
五	日	白	弱	南東	雨				弱	北后東 雨
六	日	弱	弱	東	曇				弱	北東 曇
七	日	弱	弱	北東	雨				弱	北東 雨
八	日	弱	弱	南西	曇				白煙弱シ	北又ハ北東曇一時晴
九	日	弱	弱	北東	晴				弱	北 晴 一時曇
十	日	弱	弱	西	晴				弱	北 晴
十一	日	中	弱	西	晴				見エズ	東 晴后薄曇
十二	日	見	弱	東	曇				弱	東 曇后晴
十三	日	弱	弱	南西	雨				弱	南西 曇 一時小雨
十四	日	弱	弱	南后南西	曇				弱	南后南西曇 一時雨
十五	日	弱	弱	西	吹雪				弱	西 雨

十六	日	白	中	南東	晴				弱	西北西 晴
十七	日	弱	弱	北東	晴				白煙弱シ	南西 晴后曇
十八	日	弱	弱	東	曇				見エズ	南西 曇后晴
十九	日	見	弱	西	曇				弱	南西 曇
二十	日	白	弱	南東	晴				見エズ	北東 曇
二十一	日	弱	弱	南東	晴				弱	北 晴
二十二	日	弱	弱	東	晴				弱	南后北西晴
二十三	日	弱	弱	東	晴				弱	北東后南西晴后薄曇
二十四	日	弱	中	東	曇后雨				白煙弱シ	北 曇リ后小雨
二十五	日	弱	中	南東	晴				見エズ	東又ハ北曇リ時々晴
二十六	日	弱	弱	東	晴				弱	西寄 晴
二十七	日	弱	弱	北	晴				弱	南后南西晴后曇
二十八	日	弱	弱	北西	雨				弱	西 雨
二十九	日	弱	弱	東	晴				弱	北西 曇后晴
三十	日	弱	弱	真上	曇				白煙弱シ	北東 曇
三十一	日	見	弱	南后北東	曇后雨				見エズ	南后北東曇后雨



昭和五年四月

日	項	北ノ池	南ノ池	煙ノ方向	記	事	備	考	熊本遠望觀測	熊本天氣狀況
一日	白	弱	白	南西	風雪				噴煙白ク弱シ	北東 朝快晴后曇后雨
二日	〃	〃	〃	〃	曇				見エズ	北東 晴 一時曇
三日	〃	〃	〃	南	晴				〃	南后東 晴后曇
四日	〃	弱	〃	北西	雨				〃	南西 曇后雨
五日	〃	中	〃	北西	曇時々晴				〃	東寄 曇后晴
六日	〃	弱	〃	北	晴				七時弱シ其後見エズ	北西 晴 一時曇
七日	〃	〃	〃	東	晴				見エズ	南西 曇 一時晴
八日	〃	〃	〃	北西	晴后雨				〃	南西 曇后雨
九日	〃	〃	〃	南	晴				〃	南后西 雨
十日	煙	見	エ	北西	雨				〃	西 雨
十一日	白	弱	白	北西	小雨后曇				〃	北 曇后晴
十二日	黒	中	白	南	晴				〃	東后南西晴時々曇
十三日	黒	中	白	東	曇時々晴				〃	北東 雨
十四日	煙	見	エ		雨				〃	北 雨
十五日	煙	見	エ		雨				〃	北 雨

十六日	白	中	白	南西	晴				〃	南西 快晴
十七日	〃	中	白	南	晴				白煙弱シ	西 快西后薄曇
十八日	〃	弱	〃	北	晴				見エズ	西 晴 一時曇
十九日	〃	中	白	北	晴				〃	西 曇 一時晴
二十日	〃	中	白	北西	曇后雨				〃	南西 曇 時々雨
二十一日	〃	中	白	南東	晴				白煙弱シ	北 快晴后薄曇
二十二日	〃	中	白	北東	晴				見エズ	北西 晴
二十三日	煙	見	エ		曇后雨				〃	北東后南曇一時雨
二十四日	煙	見	エ		雨				〃	南西 雨勝
二十五日	煙	見	エ		雨				〃	西 雨
二十六日	煙	見	エ		曇后霧				〃	北 雨
二十七日	白	弱	白	北西	晴				白煙弱シ	東 薄曇后晴
二十八日	白	弱	白	北西	曇后雨				見エズ	南東 曇一時晴后雨
二十九日	煙	見	エ		小雨(濃霧)				〃	西后北東曇一時小雨
三十日	煙	見	エ		曇				〃	南后北東曇時々小雨



昭和五年五月

日	項	北ノ池	南ノ池	煙ノ	記	事	備	考	熊本遠望觀測	熊本天氣狀況
一日	見	弱	弱	北西	曇深霧				見エズ	西 雨後曇
二日	白	弱	弱	北西	雨				〃	西 曇後雨
三日	〃	〃	〃	南西	晴				〃	東后南西曇
四日	〃	〃	ナ	北東	晴后雨				〃	南西 曇
五日	見	エ	ズ		霧				〃	南西 曇 一時晴
六日	見	エ	ズ		深霧				〃	北后北曇一時俄雨
七日	白	弱	ナ	南東	晴				噴煙稍アリ	北 晴
八日	見	エ	ズ	北	晴				見エズ	西 快晴后薄曇
九日	見	エ	ズ		雨				〃	南西 曇后雨
十日	白	弱	ナ	南東	晴				〃	南西 曇后晴
十一日	〃	〃	シ	西	晴				〃	北后南 曇
十二日	〃	〃	〃	東	曇				〃	南 曇
十三日	〃	〃	〃	西	曇后晴				〃	南 曇朝霧
十四日	〃	〃	〃	西	晴				〃	南西 晴后曇
十五日	〃	〃	〃	北東	曇后晴				〃	南東 晴

十六日	〃	〃	〃	南西	晴后曇				〃	東后西 快晴
十七日	〃	〃	〃	南東	晴				〃	南西又東晴時々曇
十八日	〃	〃	〃	東	雨後曇				〃	北東后西雨後曇
十九日	〃	〃	〃	東	朝雨後曇				噴煙弱シ	南西 曇時々小雨
二十日	〃	〃	〃	東	曇后雨				見エズ	西 曇后晴
二十一日	〃	〃	〃	南東	曇				〃	南 雨後曇
二十二日	〃	〃	〃	南	雨				〃	南 曇時々小雨
二十三日	〃	〃	〃	南	晴				〃	北 曇后晴
二十四日	〃	〃	〃	南	晴				白煙弱シ	西后北 曇后晴
二十五日	〃	〃	〃	南西	晴				白煙弱シ	北東 薄曇時折晴間
二十六日	〃	〃	〃	南西	曇后小雨				白煙中位	南東 曇
二十七日	〃	〃	〃	北西	曇后雨				見エズ	東 曇
二十八日	〃	中	〃	北東	晴				〃	南西 曇時々晴
二十九日	〃	弱	〃	北東	晴				白煙弱シ	南西 快晴
三十日	〃	弱	〃	東	晴				噴煙弱シ	南西 晴 一時曇
三十一日	〃	〃	〃	南西	曇后雨				見エズ	南西 曇俄雨アリ



昭和五年六月

日	項	色	強弱	池	色	強弱	池	方	煙ノ	記	事	備	考	熊本遠望觀測	熊本天氣狀況
一	日	白	中	ナ	シ	北西	北西	北西	北西	曇				見エズ	南東 曇
二	日	〃	〃	〃	〃	南東	南東	南東	南東	曇				〃	南西 小雨后曇一時晴
三	日	〃	〃	〃	〃	北東	北東	北東	北東	晴				〃	南西 曇
四	日	〃	〃	〃	〃	北西	北西	北西	北西	曇后雨				〃	南后北 曇后雨
五	日	〃	〃	〃	〃	南東	南東	南東	南東	曇				〃	北後西 曇
六	日	〃	〃	〃	〃	南東	南東	南東	南東	曇后晴				〃	西 曇一時俄雨一時晴
七	日	〃	〃	〃	〃	東	東	東	東	晴				〃	西 曇
八	日	〃	〃	〃	〃	北東	北東	北東	北東	晴タリ曇タリ				〃	雨 曇
九	日	〃	〃	〃	〃	北西	北西	北西	北西	晴タリ曇タリ				〃	東后西 薄曇時々晴
十	日	〃	〃	〃	〃	東	東	東	東	晴				見エズ	東后西 晴時々薄曇
十一	日	〃	〃	〃	〃	南東	南東	南東	南東	晴				〃	南后西 晴時々薄曇
十二	日	〃	〃	〃	〃	北東	北東	北東	北東	晴				〃	東 晴勝
十三	日	〃	〃	〃	〃	北西	北西	北西	北西	晴				〃	南西 晴后曇
十四	日	〃	〃	〃	〃	北西	北西	北西	北西	曇后雨				〃	東 曇微雨
十五	日	〃	〃	〃	〃	西	西	西	西	雨				〃	北 雨

十六日	〃	〃	〃	〃	〃	西	西	西	西	曇				白煙弱シ	東 小雨后晴
十七日	〃	〃	〃	〃	〃	東	東	東	東	晴				〃	東后西 晴
十八日	〃	〃	〃	〃	〃	北	北	北	北	晴				〃	西 薄曇后晴
十九日	〃	〃	〃	〃	〃	北	北	北	北	晴后雨				見エズ	南又ハ南西曇俄雨
二十日	〃	〃	〃	〃	〃	北東	北東	北東	北東	雨				〃	北 雨
二十一日	〃	〃	〃	〃	〃	北東	北東	北東	北東	雨				〃	南西 曇小雨
二十二日	〃	〃	〃	〃	〃	北東	北東	北東	北東	雨				〃	西 曇時々雨
二十三日	〃	〃	〃	〃	〃	南	南	南	南	雨				〃	南東后西曇小雨
二十四日	〃	〃	〃	〃	〃	東	東	東	東	雨				〃	南西 晴后曇俄雨
二十五日	〃	〃	〃	〃	〃	東	東	東	東	雨				〃	南西 曇俄雨
二十六日	〃	〃	〃	〃	〃	東	東	東	東	雨後曇				〃	南西 曇驟雨アリ
二十七日	〃	〃	〃	〃	〃	北東	北東	北東	北東	雨				〃	南西 雨勝
二十八日	〃	〃	〃	〃	〃	北	北	北	北	雨				〃	南西 曇驟雨模様
二十九日	〃	〃	〃	〃	〃	北東	北東	北東	北東	雨				〃	南西 曇后雨
三十日	〃	〃	〃	〃	〃	北東	北東	北東	北東	晴				〃	南后西 曇后晴
三十一日	〃	〃	〃	〃	〃	北東	北東	北東	北東	晴				〃	南后西 曇后晴



昭和五年七月

日	項	北ノ池	南ノ池	煙ノ	記	事	備	考	熊本遠望觀側	熊本天氣狀況
一	日	白	弱	北	晴				噴煙弱シ	北 晴
二	日	々	々	北	晴				白煙強シ	西 晴薄曇
三	日	々	々	北	晴				白煙弱シ	西寄 薄曇后晴
四	日	々	々	東	曇后晴				々	西寄 晴時々曇
五	日	々	々	北東	晴時々曇				々	西寄 晴一時曇俄雨
六	日	々	々	北東	曇				見エズ	西 晴タリ曇タリ驟雨
七	日	々	々	東	晴タリ曇タリ				々	西寄 晴タリ曇ツタリ
八	日	々	々	北東	晴后曇				々	西寄 晴時々曇
九	日	見	エズ	々	曇				々	西寄 晴時々曇
十	日	見	エズ	々	曇時々雨				々	南西 曇リ勝
十一	日	々	弱	北	雨				白煙弱シ	西寄 時々驟雨后晴
十二	日	白	弱	北	晴				々	西寄 晴驟雨アリ
十三	日	々	弱	北	晴				見エズ	南西 晴
十四	日	々	中	南西	晴				々	西寄 晴夕方曇
十五	日	々	々	南	晴				々	西寄 薄曇一時晴

十六	日	々	々	南	晴				々	西寄 晴
十七	日	見	エズ	々	雨				々	東稍強ク曇勝小雨
十八	日	々	中	北東	暴風雨				々	南西 暴風雨
十九	日	白	中	北東	晴時々小雨				々	南後南西雨後曇一時晴
二十	日	々	中	北東	晴時々小雨				々	南西 曇一時晴俄雨
二十一	日	々	強	北東	晴				々	西 晴
二十二	日	黒	強	北東	晴				々	西 晴
二十三	日	白	々	北東	晴				々	西 晴レ勝
二十四	日	々	々	北東	晴				々	南西 晴一時曇
二十五	日	々	々	北東	晴				々	東後北 晴一時曇
二十六	日	見	弱	北東	晴、小雨				々	東後南東晴勝驟雨
二十七	日	見	弱	南西	晴				々	東 雨時々曇晴間モアル
二十八	日	白	弱	北西	曇				々	南東 薄曇
二十九	日	々	弱	北西	曇				噴煙強	西 晴勝
三十	日	々	弱	北	晴				見エズ	東後北 晴タリ曇タリ
三十一	日	々	弱	北	晴				々	東後北 晴一時曇







日	項	北ノ池	南ノ池	煙ノ方向	天	氣	備	考	熊本遠望觀測	熊本天氣狀況
十六日	白	大	中	東	曇後雨				見エズ	北 曇リ勝時々小雨
十七日	大	大	中	北東	雨後曇				〃	北 曇リ勝時々小雨
十八日	〃	〃	〃	東	朝曇後雨				〃	北 曇
十九日	〃	弱	〃	南	晴				〃	北 晴
二十日	〃	弱	〃	南西	晴				白煙弱シ	北 北後北東晴後薄曇
二十一日	〃	弱	〃	南西	晴				〃	北 晴
二十二日	〃	弱	青	南東	晴				噴煙弱シ	西 雨後曇勝
二十三日	〃	中	白	南西	雨後曇				噴煙ナシ	北後西 晴 一時曇
二十四日	〃	弱	〃	南西	晴				白煙少シアリ	北 北又ハ南曇時々雨
二十五日	〃	中	〃	南東	曇時々雨				白煙弱シ	北 晴 一時曇
二十六日	〃	弱	〃	南東	晴				白煙少シ見ユ	北後西 曇後晴俄雨
二十七日	〃	〃	〃	南東					見エズ	北後西 晴後薄曇
二十八日	〃	〃	〃	東					白煙弱シ	北後西 晴后薄曇
二十九日	〃	〃	〃	南西					噴煙ナシ	北後西 晴一時曇
三十日	白	弱	弱	南西						
三十一日	白	弱	弱	南西						

昭和五年九月

日	項	北ノ池	南ノ池	煙ノ方向	天	氣	備	考	熊本遠望觀測	熊本天氣狀況
一日	〃	〃	〃	〃	〃				見エズ	西 曇リ驟雨
二日	〃	〃	〃	〃	〃				〃	西 曇 一時晴レ間
三日	〃	〃	〃	〃	〃				〃	〃
四日	〃	〃	〃	〃	〃				噴煙強シ	南後西 曇後晴
五日	〃	〃	〃	〃	〃				噴煙甚シク降霧甚シ	北東 晴
六日	〃	〃	〃	〃	〃				黒煙猛烈南ニ流ル	北東 晴一時曇
七日	〃	〃	〃	〃	〃				黒煙見ユ	北 北後北西快晴
八日	〃	〃	〃	〃	〃				見エズ	北 晴 一時薄曇
九日	〃	〃	〃	〃	〃				〃	東後南西晴後薄曇
十日	中	中	小	北東	曇時々晴				〃	南後西 晴
十一日	中	大	大	〃	〃				南少シ黒煙ヲ出セリ	南西 晴レタリ曇ツタリ
十二日	大	大	大	南東	曇後晴				輕キ鳴動アリ	北 曇後晴
十三日	弱	弱	弱	〃	曇後雨				噴煙弱シ	北東 晴レタリ曇タリ俄雨
十四日	弱	弱	弱	北西	曇後晴				見エズ	北 曇
十五日	白	大	弱	南西	〃				〃	北後西 曇タリ晴レタリ



昭和五年十月

日	項	色	第一	第二	第三	第四	風ノ	天	氣	備考	熊本遠望観測	熊本天氣狀況
十五日	日	白	中	中	中	中	北西	晴			見エズ	北東 曇後小雨
十四日	日	白	中	中	中	中	南東	曇			見エズ	西 曇小雨
十三日	日	白	大	中	中	中	東	晴			噴煙中	西 曇勝一時小雨
十二日	日	白	大	中	中	中	南東	晴			見エズ	西 晴一時曇俄雨
十一日	日	白	中	中	中	中	南東	晴			見エズ	西 晴
十日	日	白	中	中	中	中	北西	晴			見エズ	北後南西晴後曇
九日	日	白	弱	中	中	中	南東	晴			見エズ	北 晴
八日	日	白	弱	中	中	中	東	晴			見エズ	北後南西晴後曇
七日	日	白	弱	中	中	中	東	晴			見エズ	北 晴
六日	日	白	弱	中	中	中	東	晴			見エズ	北後南西晴後曇
五日	日	白	弱	中	中	中	東	晴			見エズ	北 晴
四日	日	白	弱	中	中	中	東	晴			見エズ	北後南西晴後曇
三日	日	白	弱	中	中	中	南東	晴			見エズ	西 曇勝一時小雨
二日	日	白	弱	中	中	中	南東	晴			見エズ	西 曇勝一時小雨
一日	日	白	弱	中	中	中	北西	晴			見エズ	北東 曇後小雨

備考 此月ノ一日以降ハ從來北ノ池トセシヲ第一、第二ノ火口ト名ヲ改メ又南池トシタルヲ第四火口ト改メテ記入セリ、尙從來煙ノ方向トアリシモ、噴煙甚ダ少ク爲ニ、其ノ靡ク方向モ判然セザルニ付「風ノ方向」ト欄ヲ變ヘテ主トシテ風ノ方向ヲ記セリ。

十六日	日	白	中	中	中	中	東	晴			〃	東後西 晴 一時曇
十七日	日	白	中	中	中	中	南西	曇			〃	北後南 曇後晴
十八日	日	白	中	中	中	中	南西	晴			〃	北東後西晴
十九日	日	白	中	中	中	中	北東	曇雨			〃	北 晴後曇雨トナル
二十日	日	白	中	中	中	中	北西	雨			〃	北 曇時雨
二十一日	日	雨天	中	中	中	中	北	雨			〃	北 晴レタリ曇ツタリ
二十二日	日	白	中	中	中	中	南西	晴			白煙弱シ	北 晴後曇
二十三日	日	白	大	中	中	中	北東	曇			見エズ	北 曇
二十四日	日	黒	中	中	中	中	西	曇			噴煙強	北東 曇時雨後晴間アリ
二十五日	日	黒	中	中	中	中	西	曇			白煙稍強	北 曇 一時曇
二十六日	日	白	中	中	中	中	西	曇時々晴			白煙稍強	北 晴 一時曇
二十七日	日	白	中	中	中	中	北西	晴			見エズ	北後北西晴 一時曇
二十八日	日	白	中	中	中	中	北西	曇後雨			白煙弱	北又ハ東曇時雨アリ
二十九日	日	白	中	中	中	中	北	曇			見エズ	北 晴後薄曇
三十日	日	雨天	中	中	中	中	北	雨			〃	北 雨
三十一日	日	白	大	中	中	中	北	雨			〃	北 晴レタリ曇ツタリ



昭和五年十一月

日	項	色	第一	第二	第三	第四	風ノ	天	氣	備	考	熊本遠望觀測	熊本天氣狀況
一	日	白	大	中	白	弱	南東					見エズ	東寄一時南西曇后雨
二	日	煙	見	ズ	白							白煙弱	北西 曇晴レタリ曇ツタリ
三	日	白	大	中	白	弱	南東					北后南寄 曇時々雨	北后南寄 曇時々雨
四	日	白	大	中	白	弱	南東					西寄 晴一時曇	西寄 晴一時曇
五	日	白	大	中	白	弱	南東					北寄 晴レタリ曇ツタリ	北寄 晴レタリ曇ツタリ
六	日	白	大	中	白	弱	南東					北 晴后曇時雨	北 晴后曇時雨
七	日	白	大	中	白	弱	南東					北又ハ南曇一時晴間后雨	北又ハ南曇一時晴間后雨
八	日	白	大	中	白	弱	南東					東又ハ北后南曇小雨	東又ハ北后南曇小雨
九	日	白	大	中	白	弱	南東					南東后北西曇時雨	南東后北西曇時雨
十	日	白	大	中	白	弱	南東					西寄 時雨	西寄 時雨
十一	日	白	大	中	白	弱	南東					西寄 晴一時曇時雨	西寄 晴一時曇時雨
十二	日	白	大	中	白	弱	南東					北西 晴時々曇	北西 晴時々曇
十三	日	白	大	中	白	弱	南東					北后東后南 晴后曇時雨	北后東后南 晴后曇時雨
十四	日	白	大	中	白	弱	南東					東后南 曇后晴	東后南 曇后晴
十五	日	白	大	中	白	弱	南東					北后南 晴	北后南 晴

十六日	白	中	白	弱	ナ	シ	北東					見エズ	西寄 曇時雨
十七日	白	中	白	弱	ナ	シ	北東					噴煙強シ	北后西寄曇后晴
十八日	白	中	白	弱	ナ	シ	北東					白煙弱シ	北后北西快晴一時曇
十九日	白	中	白	弱	ナ	シ	北東					白煙弱シ	北后南東晴后曇時雨
二十日	白	中	白	弱	ナ	シ	北東					見エズ	南東 晴レタリ曇ツタリ時雨
二十一日	白	中	白	弱	ナ	シ	北東					白煙弱シ	西寄 晴一時曇時雨
二十二日	白	中	白	弱	ナ	シ	北東					見エズ	南西 曇后晴
二十三日	白	中	白	弱	ナ	シ	北東					〃	東后西寄曇后晴
二十四日	白	中	白	弱	ナ	シ	北東					〃	北西 曇時々晴時雨
二十五日	白	中	白	弱	ナ	シ	北東					白煙強シ	北寄后南西快晴
二十六日	白	中	白	弱	ナ	シ	北東					白煙弱シ	西寄 曇時々晴
二十七日	白	中	白	弱	ナ	シ	北東					黑煙弱シ	南東后北西晴一時曇
二十八日	白	中	白	弱	ナ	シ	北東					白煙稍強シ	北寄 晴
二十九日	白	中	白	弱	ナ	シ	北東					噴煙ナシ	北后西寄快晴
三十日	白	中	白	弱	ナ	シ	北東					見エズ	北后南東雨勝
三十一日	白	中	白	弱	ナ	シ	北東					見エズ	北后南東雨勝







昭和六年一月

日	項	第一	第二	第三	第四	風向	天	氣	備考	熊本遠望觀測	熊本天氣狀況
一	日	缺	弱	白	弱	南東	雨			見エズ	北西后東 雨勝
二	日	弱	弱	白	弱	北西	曇			〃	西寄 晴タリ曇タリ一時雨
三	日	弱	弱	白	弱	北	晴			〃	北寄后南寄 晴
四	日	中	中	〃	〃	南東	曇			見エズ	北寄 曇時々雨
五	日	中	中	〃	〃	西	雨			〃	南東后北東 曇后晴
六	日	中	中	〃	〃	北西	雨			〃	北寄 曇勝時々雨
七	日	中	中	〃	〃	北西	曇			〃	北寄 曇后晴
八	日	中	中	〃	〃	東	濃霧			見エズ	北寄 晴后曇
九	日	中	中	〃	〃	北西	雪			〃	東寄后西寄 雨后曇
十	日	中	中	〃	〃	北西	大吹雪			〃	西 雪
十一	日	中	中	〃	〃	北	曇			〃	東寄后北西 曇勝一時晴
十二	日	中	中	〃	〃	北	曇			〃	北寄后東寄 曇勝
十三	日	中	中	〃	〃	北	雪濃霧			〃	南東后北西 雪時々曇
十四	日	中	中	〃	〃	北	曇濃霧			〃	東后南寄 曇一時小雪
十五	日	中	中	〃	〃	北	曇時々晴			〃	北后東 曇一時晴

十六日	缺	中	白	中	〃	南西	曇			見エズ	北寄后南寄 曇時々雨
十七日	中	中	〃	中	〃	西	曇			〃	北寄后西 晴後曇
十八日	中	中	〃	中	〃	北	曇時々晴			〃	北東后北西 晴一時曇
十九日	中	中	〃	中	〃	北	曇時々晴			噴煙ナシ	西寄 晴一時薄曇
二十日	中	中	〃	中	〃	北西	曇タリ晴タリ			見エズ	西寄 曇後晴
二十一日	中	中	〃	中	〃	南西	晴			〃	北后南寄 晴タリ曇タリ
二十二日	中	中	〃	中	〃	南西	雨			〃	北又ハ東寄 雨勝
二十三日	中	中	〃	中	〃	北西	曇			〃	北西 雨後曇后晴
二十四日	中	中	〃	中	〃	北西	曇			〃	北西後北寄 快晴
二十五日	中	中	〃	中	〃	南東	曇後雨			見エズ	北寄 曇時雨
二十六日	中	中	〃	中	〃	北西	曇濃霧			〃	北西曇 曇一時時雨
二十七日	中	中	〃	中	〃	西	雪後曇			〃	北寄 晴時々曇小雪アリ
二十八日	中	中	〃	中	〃	南	晴			〃	北寄后南西 晴時々曇
二十九日	中	中	〃	中	〃	北	晴			〃	東寄后北寄 曇時々晴
三十日	中	中	〃	中	〃	北西	晴			見エズ	北東后西 曇一時晴
三十一日	中	中	〃	中	〃	北	晴			〃	北后南寄 快晴



昭和六年二月

日	項	色	第一	第二	第三	第四	風ノ	天	氣	備考	熊本遠望觀測	熊本天氣狀況
一	日	白	中	中	白	弱	北西	曇小雨			見エズ	南后北西 曇小雨后晴
二	日	見	中	中	白	弱	北西	曇后雨			〃	北寄 曇后雨
三	日	白	中	小	白	弱	北西	晴后曇			見エズ	南寄 曇一時晴
四	日	見	エ		ズ		西	雨			〃	北寄后南西寄 曇一時雨
五	日	見	エ		ズ		西	雨			〃	南后后東 雨勝
六	日	白	弱	弱	白	弱	北西	曇			〃	北西稍強シ 晴レタリ曇ツタリ
七	日	〃	中	〃	〃	〃	北西	晴			白煙稍強シ	北西稍強シ 晴レ一時曇
八	日	〃	〃	中	〃	〃	北西	晴			白煙弱シ	北寄 晴レタリ曇タリ
九	日	〃	〃	小	〃	〃	北	曇后雪			見エズ	北寄 晴后曇雪又ハ雨
十	日	〃	〃	弱	〃	〃	北西	晴			〃	北 雪后晴タリ曇タリ
十一	日	〃	〃	中	〃	〃	北西	曇			〃	北寄后北西 時雨 <sub>時雨<sub>后晴レタリ曇タリ</sub></sub>
十二	日	〃	〃	小	〃	〃	北東	曇			白煙弱シ	北后南東 曇后雨
十三	日	〃	〃	弱	〃	〃	南東	曇雨			見エズ	南東 雨
十四	日	見	エ		ズ		北東	雪雨			〃	北寄 時雨
十五	日	白	中				北東	晴			白煙弱シ	北西 晴

十六日	見	エ	中	中	白	弱	北西	雨			見エズ	南寄后北西 雨 <sub>后曇</sub>
十七日	白	中	中	中	〃	〃	北西	曇			〃	北西 曇
十八日	〃	中	小	中	〃	〃	北東	曇			白煙稍強シ	北西 曇后晴
十九日	〃	中	中	中	〃	〃	東	曇			見エズ	東后北寄 曇
二十日	〃	中	中	中	〃	〃	東	曇			〃	北寄后南寄 晴后曇
二十一日	〃	小	中	中	〃	〃	西	晴			白煙弱シ	北寄 曇
二十二日	〃	中	中	中	〃	〃	北西	晴			〃	北寄 薄曇時々晴
二十三日	〃	中	中	中	〃	〃	北西	晴			〃	北后西寄 薄曇后晴
二十四日	〃	中	弱	中	〃	〃	西寄	曇			〃	西寄 曇タリ晴タリ
二十五日	〃	弱	中	中	〃	〃	北	曇			見エズ	西寄 晴一時曇
二十六日	〃	中	中	中	〃	〃	北	曇			白煙弱シ	南 薄曇 時雨
二十七日	〃	中	中	中	〃	〃	西	晴			白煙弱シ	北東后西寄 晴
二十八日	〃	中	中	中	〃	〃	北西	曇			見エズ	南寄后西寄 曇タリ晴タリ時雨アリ
二十九日	〃	中	中	中	〃	〃	北西	曇			〃	
三十日	〃	中	中	中	〃	〃	北西	晴			〃	
三十一日	〃	中	中	中	〃	〃	北西	晴			〃	



十六日	十七日	十八日	十九日	二十日	二十一日	二十二日	二十三日	二十四日	二十五日	二十六日	二十七日	二十八日	二十九日	三十日	三十一日
白	〃	〃	〃	〃	〃	〃	〃	〃	〃	見	白	〃	〃	〃	見
弱	〃	〃	〃	〃	〃	〃	〃	〃	〃	エ	中	弱	〃	大	エ
白	〃	〃	〃	〃	〃	〃	〃	〃	〃	ズ	白	〃	〃	〃	〃
弱	〃	〃	〃	〃	〃	〃	〃	〃	〃	〃	中	弱	〃	大	〃
〃	〃	〃	〃	〃	〃	〃	〃	〃	〃	〃	白	〃	〃	白	〃
〃	〃	〃	〃	〃	〃	〃	〃	〃	〃	〃	弱	〃	〃	弱	〃
北西	北	北西	北東	北西	西	西	西	北西	北西	北西	北西	北西	北西	北西	北東
晴	晴	晴	晴	晴	晴	晴	晴	晴	曇	雨	雨	晴	晴	雨	雨
白煙弱シ	見エズ	白煙弱シ	〃	〃	見エズ	〃	〃	〃	白煙稍強シ	白煙弱シ	見エズ	白煙弱シ	〃	〃	見エズ
北稍強ク 晴一時曇	北后北西 晴	北后北西 晴	北后北西 晴	北后北西 晴	北后北西 晴	北后北西 晴	北后北西 晴	北后北西 晴	北后北西 晴	北后北西 晴	北后北西 晴	北后北西 晴	北后北西 晴	北后北西 晴	北后北西 晴

昭和六年三月

一日	二日	三日	四日	五日	六日	七日	八日	九日	十日	十一日	十二日	十三日	十四日	十五日
白	〃	〃	見	見	見	白	白	〃	〃	〃	〃	〃	〃	〃
弱	中	〃	エ	弱	エ	エ	中	弱	中	〃	〃	〃	〃	〃
白	〃	〃	ズ	ズ	ズ	ズ	白	〃	〃	〃	〃	〃	〃	〃
弱	中	弱	弱	弱	弱	弱	中	弱	〃	〃	〃	〃	〃	〃
〃	〃	〃	〃	〃	〃	〃	〃	〃	〃	〃	〃	〃	〃	〃
〃	〃	〃	〃	〃	〃	〃	〃	〃	〃	〃	〃	〃	〃	〃
北西	北	北西	北東	西	北西	北西	北西	北西	北西	北西	北西	北西	北西	北東
晴	晴	曇	曇	曇	雨	雨	晴	曇	曇	曇	曇	晴	晴	曇
白煙弱シ	〃	〃	見エズ	白煙稍強シ	〃	〃	〃	〃	〃	〃	〃	〃	〃	〃
北稍強ク 晴一時曇	北后北西 晴	南寄 曇后小雨	南寄后北西 曇時々雨	北寄 晴時々曇	〃 曇小雨	北西 小雨后曇	北寄后南寄 曇一時晴	北寄后南西 晴后薄曇	北寄 雨 after 薄曇	西寄 晴 驟雨アリ	北后南西 快晴	北后南西 晴	北后南西 晴	北后南西 晴



昭和六年四月

日	項	色	第一	第二	第三	第四	風ノ	天	氣	備	考	熊本遠望觀測	熊本天氣狀況
一	日	白	弱	弱	弱	弱	北	雨				見エズ	西寄后北寄曇時々晴間驟雨モアリ
二	日	白	弱	弱	弱	弱	北西	曇				白煙少シアリ	北東后西寄薄曇后晴
三	日	白	弱	弱	弱	弱	西	晴				見エズ	東后南西晴一時曇
四	日	白	弱	弱	弱	弱	西	晴后曇				白煙弱シ	南西 快晴
五	日	白	弱	弱	弱	弱	西	雨				見エズ	西寄 曇后晴
六	日	白	弱	弱	弱	弱	西	晴				白煙弱シ	南東后南西快晴
七	日	白	弱	弱	弱	弱	西	晴				白煙弱シ	西寄 晴一時曇
八	日	白	弱	弱	弱	弱	西	曇				見エズ	西寄 曇時々晴
九	日	白	弱	弱	弱	弱	西	曇				白煙弱シ	東后北后南西快晴
十	日	白	弱	弱	弱	弱	南東	雨				見エズ	北后南寄晴后薄曇
十一	日	白	弱	弱	弱	弱	南西	曇				白煙強シ	南寄 雨
十二	日	白	弱	弱	弱	弱	南西	晴				白煙弱シ	北寄 大休薄曇
十三	日	白	弱	弱	弱	弱	南西	晴				見エズ	東后南西 薄曇
十四	日	白	弱	弱	弱	弱	南西	曇后晴				見エズ	南西 薄曇一時晴
十五	日	白	弱	弱	弱	弱	東	曇后雨				白煙弱シ	北東 曇后雨

十六日	東	晴后曇	中	弱	弱	弱	東	曇				白煙弱シ	南西 晴 一時曇
十七日	西	曇后晴	大	弱	弱	弱	西	晴				見エズ	南后北西快晴后曇
十八日	北西	晴	大	弱	弱	弱	北西	晴				見エズ	北后南寄曇
十九日	西	晴	弱	弱	弱	弱	西	曇				北寄后南寄曇時々雨	
二十日	東	曇	大	弱	弱	弱	東	曇				南寄 曇后雨	
二十一日	東	曇	エ	弱	弱	弱	東	曇				北寄后北寄雨	
二十二日	西	曇后晴	中	弱	弱	弱	西	曇				北東后南西晴后曇	
二十三日	東	晴后雨	中	弱	弱	弱	東	晴				北 曇后雨	
二十四日	南西	雨	弱	弱	弱	弱	南西	雨				東寄一時南西晴一時曇	
二十五日	北	晴	弱	弱	弱	弱	北	晴				南寄后西 晴時々曇時々小雨	
二十六日	北東	晴	中	弱	弱	弱	北東	晴				南西 曇小雨アリ	
二十七日	南東	曇	中	弱	弱	弱	南東	曇				南西 雨	
二十八日	西	雨	弱	弱	弱	弱	西	雨				南西 曇時々小雨アリ	
二十九日	南西	曇	大	弱	弱	弱	南西	曇				南寄 晴后曇	
三十日	北西	曇	弱	弱	弱	弱	北西	曇				白煙弱シ	
三十一日	北西	曇	弱	弱	弱	弱	北西	曇				白煙弱シ	



日	十六日	十七日	十八日	十九日	二十日	二十一日	二十二日	二十三日	二十四日	二十五日	二十六日	二十七日	二十八日	二十九日	三十日	三十一日
色第一	〃	〃	〃	〃	〃	見	白	〃	〃	〃	〃	〃	〃	〃	〃	〃
強弱	中	〃	弱	〃	〃	エ	弱	中	弱	〃	中	〃	〃	〃	弱	〃
色第二	〃	〃	〃	〃	〃	ズ	白	〃	〃	〃	〃	〃	〃	〃	〃	〃
強弱	〃	〃	〃	〃	〃	〃	弱	中	弱	〃	〃	〃	〃	〃	弱	〃
色第三	〃	〃	〃	〃	〃	〃	〃	〃	〃	〃	〃	〃	〃	〃	〃	〃
強弱	〃	〃	〃	〃	〃	〃	〃	〃	〃	〃	〃	〃	〃	〃	〃	〃
風向	北東	〃	南東	〃	南	〃	〃	東	北東	北	北	北	北	西	南	南西
天	晴	晴	晴	晴	雨	晴后曇	雨	晴	〃	〃	〃	〃	〃	〃	〃	曇
備考	見エズ	〃	〃	〃	〃	〃	〃	〃	〃	〃	〃	〃	〃	〃	〃	〃
熊本天氣狀況	東寄 晴	北寄后南西 晴	西后東 晴	南西 晴后薄曇	北東后南西 晴后曇	西寄 晴后薄曇	南西 曇一時晴	南西 曇一時晴	北東后南寄 曇后雨	西寄后南寄 晴	北寄 曇	東后南西 曇后晴	南寄后北西 快晴	西寄 快晴后薄曇	南西 曇一時晴	北東后南寄 曇后雨

昭和六年五月

日	一日	二日	三日	四日	五日	六日	七日	八日	九日	十日	十一日	十二日	十三日	十四日	十五日
色第一	〃	〃	〃	〃	〃	〃	〃	〃	〃	〃	〃	〃	〃	〃	〃
強弱	弱	〃	〃	〃	中	弱	〃	〃	大	中	〃	大	〃	中	大
色第二	〃	〃	〃	〃	〃	〃	〃	〃	〃	〃	〃	〃	〃	〃	〃
強弱	弱	〃	〃	〃	〃	〃	〃	〃	〃	〃	〃	〃	〃	〃	〃
色第三	〃	〃	〃	〃	〃	〃	〃	〃	〃	〃	〃	〃	〃	〃	〃
強弱	〃	〃	〃	〃	〃	〃	〃	〃	〃	〃	〃	〃	〃	〃	〃
風向	北東	〃	南東	〃	南	〃	〃	南	北東	北西	北西	北東	北	南	南東
天	晴	晴	晴	晴	晴	雨	曇	曇	曇	晴	晴	雨	晴	晴	晴
備考	見エズ	〃	〃	〃	〃	〃	〃	〃	〃	〃	〃	〃	〃	〃	〃
熊本天氣狀況	東寄 晴	北寄后南西 晴	西后東 晴	南西 晴后薄曇	北東后南西 晴后曇	西寄 晴后薄曇	南西 曇一時晴后雨	北 曇小雨	東后南西 晴一時曇	北 曇	北 雨	北東 雨 after 晴	北后南西 快晴	西寄 晴后曇一時小雨	北寄 曇后雨



十六日	十七日	十八日	十九日	二十日	二十一日	二十二日	二十三日	二十四日	二十五日	二十六日	二十七日	二十八日	二十九日	三十日	三十一日
〃	〃	ナ	白	〃	〃	〃	〃	〃	〃	〃	〃	〃	〃	〃	〃
中	中	シ	弱	〃	〃	〃	〃	〃	〃	中	弱	中	弱	弱	弱
ナ	白	白	〃	〃	〃	〃	〃	〃	〃	〃	〃	〃	〃	〃	〃
シ	中	弱	〃	〃	〃	〃	〃	〃	〃	中	弱	〃	〃	〃	〃
〃	〃	〃	〃	〃	〃	〃	〃	〃	〃	〃	〃	〃	〃	〃	〃
〃	〃	〃	〃	〃	〃	〃	〃	〃	〃	〃	〃	〃	〃	〃	〃
南東	北	北	北東	東	南東	南	東	南	南西	北	南東	南東	北東	西	西
晴后曇	晴	晴	雨	曇	曇	曇	曇	曇	曇	曇	曇	曇	曇	晴	晴
〃	〃	〃	〃	〃	〃	〃	〃	〃	〃	〃	〃	〃	〃	〃	〃
〃	〃	〃	〃	〃	〃	〃	〃	〃	〃	〃	〃	〃	〃	〃	〃
東寄后南西 晴勝	南寄 晴一時曇	北東后西寄 薄曇	東寄 薄曇	東寄 雨后曇	北西 雨勝	北西 曇微雨アリ	南寄 雨勝	南寄 時々雨	南寄 雨勝	南寄 雨勝	南寄 雨勝	南寄 雨勝	南寄 雨勝	南寄 雨勝	南寄 雨勝
南寄 薄曇	南寄 薄曇	南寄 薄曇	南寄 薄曇	南寄 薄曇	南寄 薄曇	南寄 薄曇	南寄 薄曇	南寄 薄曇	南寄 薄曇	南寄 薄曇	南寄 薄曇	南寄 薄曇	南寄 薄曇	南寄 薄曇	南寄 薄曇

昭和六年六月

一日	二日	三日	四日	五日	六日	七日	八日	九日	十日	十一日	十二日	十三日	十四日	十五日	
日	日	日	日	日	日	日	日	日	日	日	日	日	日	日	
白	〃	〃	〃	〃	〃	〃	〃	〃	〃	〃	〃	〃	〃	〃	
弱	〃	〃	〃	〃	〃	〃	〃	〃	〃	〃	〃	〃	〃	〃	
白	〃	〃	〃	〃	〃	〃	〃	〃	〃	〃	〃	〃	〃	〃	
弱	〃	〃	〃	〃	〃	〃	〃	〃	〃	〃	〃	〃	〃	〃	
〃	〃	〃	〃	〃	〃	〃	〃	〃	〃	〃	〃	〃	〃	〃	
〃	〃	〃	〃	〃	〃	〃	〃	〃	〃	〃	〃	〃	〃	〃	
北	北東	北	北西	〃	〃	南東	北東	〃	〃	東	北	北東	南東	東	
晴	〃	〃	〃	〃	〃	〃	曇	雨	曇	曇	曇	曇	曇	曇	
〃	〃	〃	〃	〃	〃	〃	〃	〃	〃	〃	〃	〃	〃	〃	
〃	〃	〃	〃	〃	〃	〃	〃	〃	〃	〃	〃	〃	〃	〃	
見エズ	〃	〃	〃	〃	〃	〃	〃	〃	〃	〃	〃	〃	〃	〃	
南東后南西 晴一時薄曇	南西 晴	東后南西 薄曇后晴	南西 曇后晴	南 快晴	東后南 晴后曇	南后北 曇后雨	北 曇晴間アリ	南寄 晴	南寄 薄曇雨	北寄 曇后雨	西寄后南西 雨后晴	南寄 晴后曇	南寄 晴后曇	南寄 晴后薄曇	南寄后北西 曇后微雨



昭和六年十一月十日印刷  
昭和六年十一月十五發行

熊本縣熊本市京町二丁目一四一

編纂者 熊本測候所

熊木縣熊本市昇町三

印刷人 木村禎藏

熊木縣熊本市昇町三

印刷所 大同印刷株式會社



146  
318



終