

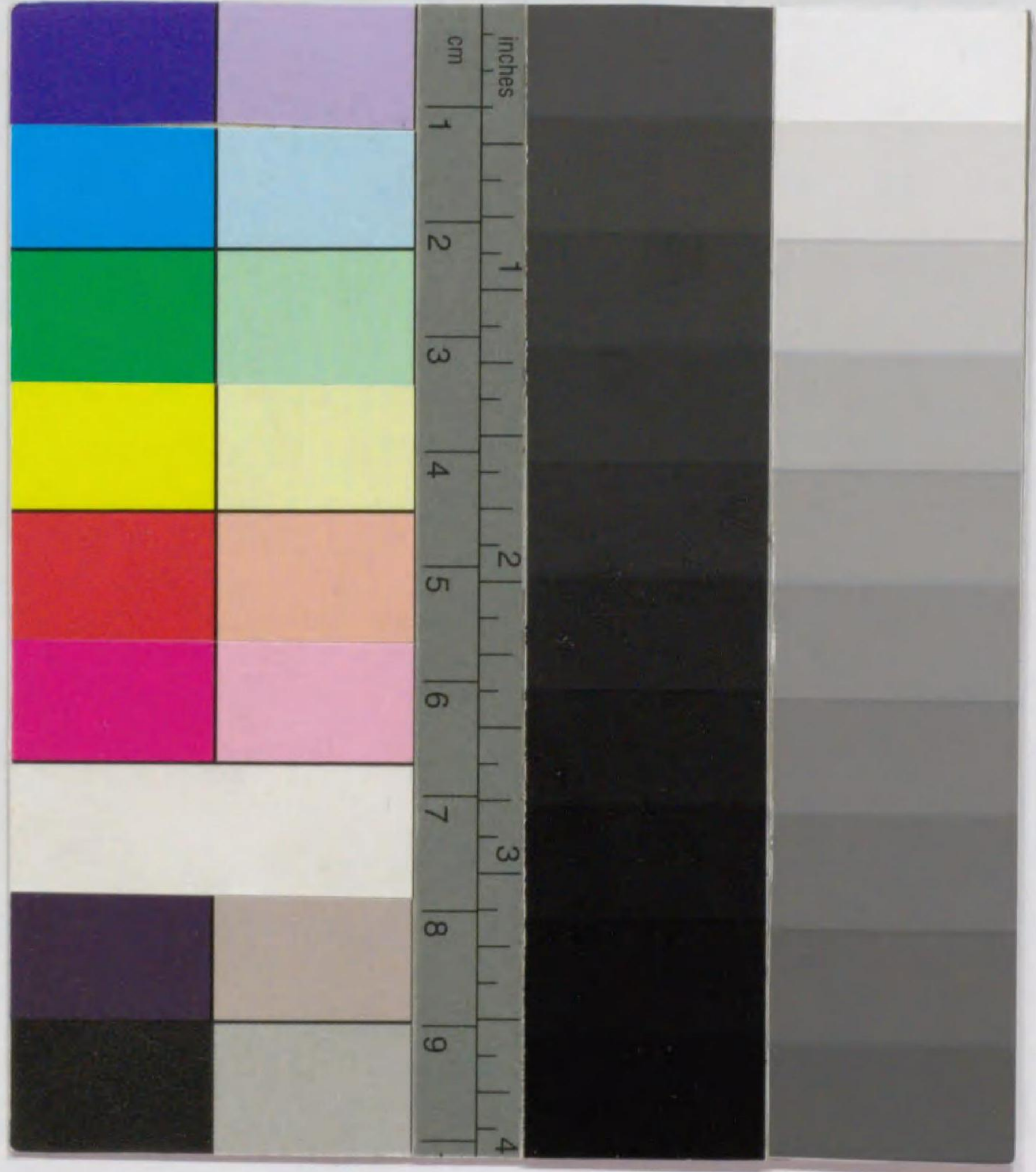
543-117



1200501503919

3

117



江家次第

自一卷
至三卷

顧問
井上通泰先生
山田孝雄先生
新村出先生

正宗敦夫

編纂
校訂

合資
會社

日本古典全集刊行會壽梓



543-117
江家次第校訂自叙并凡例

夫レ内裏式、儀式、新儀式、西宮記、北山抄、江家次第等ハ、朝家恒例臨時ノ儀禮ヲ知ラムトスルニ、誰人モ必ズ讀マザルベカラザルノ書ナリ。故ニ國典ヲ學ブ者、若シ公事儀式ノ事ニ至ラバ、是等ノ書ヲ資料トナサマルハナカルベシ。然ルニ他書ハ且ク論ゼズ、江家次第ノ世ニ流布セルモノヲ見ルニ、原本ノ正ヲ得ザルニヤ。或ハ本文ノ交錯亂脱セルアリ。或ハ後人加筆ノ本文ニ攙入セルアリ。之ヲ揀別シ復原セムハ容易ノコトニアラズ。殊ニ文字刀刁相交リ、焉馬胥混ジテ、訂誤ノ煩ニ堪ヘザルヲヤ。予之ヲ讀ミテ、自他學者ノ便ノ爲ニ、校訂セムコトヲ庶幾セシモ、繚緣ノ熟スルヤ遅クシテ、其意ヲ遂グル能ハザリキ。タマ／＼古典全集刊行會ニ此書刊行ノ豫定アリ、予ニ委スルニ校訂ノ事ヲ以テス。予永ク榮達ノ念ヲタチテ、篤學ヲ以テ生涯ヲ終ヘムコトヲ欲シ來レドモ、根機劣ニシテ力ノ未ダ足ラザルヲ歎ズ。シカモ是レ宿昔ノ一志ナリ。タマ此業ヲ我學道ノ樂ミトシテ、若シ世ノ益トナルコトアラバ、悉ク之ヲ刊行者ノ功勞ノ致ス所トセム。

江家次第ハ一部二十一卷、見存十九卷、年中恒例臨時ノ政事、祭典法會等、大小公事ノ儀式次第ヲ收ム。後二條關白師通公ノ命ニ依リテ、江帥匡房卿之ヲ撰ス。故ニ江家次第、江帥次第等ト名ヅク。各篇モトハ公事アル時ニ臨ミテ、漸々ニ其次第ヲ記シオカレタルモノナルヲ、後ノ人恒例臨時ノ部類ヲ立テ、編集シ、乃チ一部二十一卷トナセリト云フ。江次第鈔發題ニ、

問、此書何由名江次第耶、答、江帥匡房卿所作、故名曰江次第也、又問、匡房卿賜大江姓起於何世哉、答、平城天皇之子阿保親王之子本主、行平業平等兄弟也始賜姓士師、後改曰大枝、本主之子晉人、又改枝字爲江、大江之氏自是而始、匡房者晉人七世之孫、中納言繼時之五世、匡衡之曾孫、成衡之子也、匡房卿撰此次第者、依後二條關白之命、始不爲一書、臨公事之期、漸々撰之、後人集而成書二十一卷、立恒例臨時部類者、

又

問、如公事次第者、如西宮北山抄自古有之、何煩重作此次第哉、答、禮者天理之節文、人事之儀則也、其理本於太一、故百世不易之道也、但至夫儀則者、所謂文辭等皆出於人爲、是以三代禮樂至周大備、周禮又至漢大變、爾來沿革因世、損益隨時、本朝禮儀亦如此、蓋延喜之時撰儀式十卷、自今視之猶古禮也、故天曆撰新儀式一卷、用當世之禮、又村上天皇自製清涼記十卷、其意同新儀式、此後西宮左大臣高明公、四條大納言公任卿等、各作次第、助成新儀式、爰一條院以來天下政務一變、及白河堀河御宇又大變、於是新儀式又爲古禮也、江次第之作不備已而爲之者也、

ト見ユ。而シテ此書ニ對スル批評ヲ見ルニ、富家語談ニ、

仰云、作法ハ西宮并四條大納言書委細也、其中四條大納言書ヲバ、故殿事外ニメデタガラセ給キ、其故ハ大二條殿御彈ニトリテ、九條殿御記ヲ引テ作タル書也、然者此家ニ尤相叶也、江次第ハ後二條殿料ニ匡房

卿所作也、神妙物云々、但サトク物ヲ見許ニテ、サカシキ儲事等相交云々、

ト云ヒ、此語ヲ承ケテ古事談ニ、

知足院仰云、四條大納言北山抄ハ神妙之物也、大二條殿ヲ彈ニ取テ、九條殿ノ御記ヲモ伺見テ作タル間、メデタキ物ニテアル也、江次第ハ後二條殿御料ニ作タル文也、末代之公事不可過其歟、但儲事トモ少少相交歟、

ト載セタルガ、此事ノ情ハ中外抄ニ、

父御物語次ニ被仰出、故匡房卿事、□□ニ申云、江次第近年識者皆悉持、此□殊次第類儲事候由御定候様ニ承候如何、仰云、内辨官奏除目叙位等委不知人也、件間事、定有儲事歟、但故二條殿仰を常ニ承タル人ナレバ、定様アル事もあらん、其外常ノ次第ハイミジキ物ナリ、それは故殿ノかゝせさせおはしましたるなり、識者と人の心を見トテ、わろき物トハ我はいひたるなり、最秘事也、

トアリテ、中外抄ハ大外記中原師元ノ記ニシテ、此文ハ其父師遠ノ物語トシテ、富家殿知足院關白忠實ノ談話ヲ記シタルモノナレバ、富家語談ニ「儲事等相交云々」ト記シタルハ、北山等ノ書ニ對シテ、江家ノ次第ノ中、内辨官奏除目叙位等ノ作法ノ間ニ違ヘル事ノアルヲ云ヘルモノナルベシ。

見存十九卷ハ刊本トシテ世ニ流布ス。此本ノ事ハ一部ノ末尾ニ、

蓋聞、江家次第者、大江匡房卿依後二條關白師通公之命而所撰也、恒例臨時之政事、祭典法會之儀式、

無_レ不_レ悉存、誠朝廷之龜鑑、有司之準則者也、江氏眞本元有二十一卷、而其第十六第二十一之卷、今皆脫而不_レ見、然今世之書本、把第十七卷內數章、爲第十六卷、而足其編次、故淺智之徒率多不_レ考、謂二十卷備_レ矣、且雖其所_レ存者、亦刀刃相雜、魚魯膏混、不_レ能終得_レ其正、可_レ以歎惜、於是余初忘_レ固陋、粗爲_レ校訂、而復_レ其舊章、以成_レ十九卷、尙俟_レ後哲之質正_レ耳、承應_レ二癸巳孟夏吉且、洛下蓬生巷林鶴、トアリ。記中ニ「今世之書本、把第十七卷內數章、爲第十六卷、而足其編次」ト云ヘルハ、廣橋家江家次第古本ノ目錄ニ、

江家次第卷第十六、臨時一、御元服、付御裝束、同後宴、同由被申山陵、御讀書始、

ト見ユル是レナラム。又第十六卷ノコトハ、羣書一覽江家次第ノ下ニ、

第十六の關卷寫本にあり、校正して全書となすべし、

トアレド、管見未_レダ其寫本ニ接セザルヲ憾トナス。

予ガ江家次第ハ、流布ノ刊本ヲ底本トナシ、帝國圖書館所藏ノ二種ノ校本ト正宗氏所藏ノ校本トヲ參考トシテ校訂セリ。正宗氏本ハ、奥ニ、

山田子嘗有_レ依_レ六本_レ所_レ校_レ之藏書、茲得_レ河南生之恩、而不_レ紊_レ丹墨_レ寫焉、

皆文化拾有五年三月八日

向日宮人六人部宿禰是香(花押)

ト見エ、モトハカノ故實學者山田以文氏ノ校本ナリ。山田氏ノ校合ト羣書館本ノ校合トヲ對照スルニ、異本

ノ部分ハ大略同系統ノモノ、如クニ見ユレド、山田氏ハ別ニ廣橋家ノ古本等ヲモ併セ校シ、其精密ナルコト帝國圖書館本等ノ比類ニアラズ。然ルニ圖書館ノ本ニシテ、尙ホ貴重書トシテ普通ニハ閱覽ヲ許サズ。若シ此本圖書館ニアラバ、特別ノ貴重書タルベキカ。

江家次第ノ校訂ハ此ノ如クニシテ一應終結ニ近ヅキタルガ、之ヲ通覽スルニ、自ラ其業ノ至ラザルモノ往々ニアルヲ覺ユ。予嘗テ和漢ノ書ヲ校スル大小篇凡ソ二千餘部、却テ知命ヲ過ギテ世履ノ難ニ苦メドモ、思フニ此書ノ校訂ノ如キ、復タ再ビ機會アルベカラズ。乃チ微々ノ力ヲ盡シテ、儀式、西宮記、西宮抄、北山抄等ヲ此書ト並對攷究シ、小右記、中右記、台記、兵範記、山槐、玉葉等ノ諸記録、禮儀類典、羣書類從、續羣書類從等ニ収ムル内裏式、新儀式以下、公事儀式ノ書ヲ併セ讀ミ、漸ク其功ヲ積ムコトアリテ、更ニ校本ヲ檢討訂正シ、且ツ校讀ノ概要ヲ略抄シテ頭注トナシ、第一卷乃至三卷ヲ第一冊トシテ、コ、ニ刊行ヲ見ルニ至ル。第四卷以下ノ刊行モ亦近キニアラムトス。校訂遲々ノ責ハ偏ニ予ニアレドモ、我學ノ道ハ自他共ニ樂ムヲ以テ眞ノ樂ミトナス。必ズシモ只人ノ爲ノミニセザルナリ。冀クハ諒トセヨ。

一本書校訂ノ法ハ、江家ノ本文ニ摺入セル後人ノ加筆等ノ明カナルハ削除シ、謬字ハ改正シ、江家本文ノ解説又ハ傍書等ハ「」ヲ以テ區劃ヲ立テ、而シテ傍書ハ圓、古本ハ固、異本ハ団ノ印ヲ以テ標シ、底本ニナクシテ古本異本ニアルモノハ()、注ノ注ハ()、注ノ傍注ハ()ヲ以テ圍ミ、注ノ古本異本ニナキモノハ(固无)、(団无)ト標シテ各其行ニ入レタリ。本文ノ細字傍書及ビ傍訓假名ハ、校者ノ老婆親切ナ

リ。
一頭注ニ西宮、北山等、次第ノ記ヲ援引對揚シタルハ、專ラ本文ト對照シテ本文ノ意ヲ詳ニセムガ爲ナリ。
辭句等ノ釋ニハ、マ、愚案ヲ掲ゲタルトコロモアレド、典籍所出ノ文ヲ以テ證明ニ充ツルヲ主旨トナセリ。
一引用書名ニ單ニ鈔トアルハ江家次第鈔ノ略ナリ。此他ニモ書名ノ長キハ略名ヲ用キタリ。

昭和六年十一月二十五日雞鳴

校注者 御橋惠言識

江家ノ書籍ハ昔ヨリヤケウセズ、匡房卿ニ條高倉ニクラヲ作リテフミドモ置ケルヲ、京中火災オソルベシト人申ケレバ、江帥云ケル、日本國ウセズハコノ文ウスベカラズ、朝家ウスベキ期キタラバコノフミウスベシ、火災ヲオソルベカラズトゾ、仁平ノコロカノフミ皆ヤケニケリ、オソラクハ其後朝家ナキガゴトシ、〔續古事談〕

江家次第目錄

第一

正月甲

四方拜

小朝拜

供立春水

供御藥

元日節會 付裝束 雨備 無
御出儀 内辨細記

第二

正月乙

卯杖

大臣家大饗

七日節會

二宮大饗

叙位 付入眼
攝政時儀

江家次第目錄

第三

正月丙

女叙位

御齋會 始竟 內論議 付御物忌儀

兵部手番

射禮 付左右衛 門手番

賭射 付裝束

第四

正月丁

除目 執筆事

下名

女王祿

御薪

踏歌節會 付裝束

射遣

國忌

清書

秋除目 攝政儀

臨時除目

定受領功過

直物

第五

二月

釋奠

春日祭 付途中次第

園并韓神祭

官所充

祈年穀奉幣 付定 裝束

季御讀經 付定

大原野祭

祈年祭

列見 付朝所儀

圓宗寺最勝會 付法華會

仁王會 付定

位祿定

第六

江家次第目錄

三月

御燈

四月

二子孟旬儀付無御出儀
幼主時儀

平野祭付使儀

梅宮祭

御禊點地

御禊祭內裏儀

吉田祭

石清水臨時祭付試樂
途中社頭還立

御禊前斷定付出車定

松尾祭

御灌佛

賀茂祭警固付解陣

賀茂祭付還立路
頭次第

第七

五月

最勝講

六月

忌火御飯

月次祭

大殿祭

施米

節折

第八

七月

乞巧奠

御節供

定賑給使

御躰御卜

神今食中和院儀付裝束
神祇官儀

解齋

大祓

拂拭御物

御盆

仁王會

八月

釋奠紫宸殿內論義 付裝束

定考 付小考定

上野御馬御覽裝束

第九

九月

不堪佃田申文 同定

九日平座

例幣 付御裝束 攝政儀 無行幸儀 行幸神祇官儀

十月

相撲召仰 御前內取付裝束 召合付裝束 拔出 仁壽殿東庭儀

釋奠後朝

信濃御馬 付裝束 里內裏儀

官奏 付內覽又官奏 攝政時儀

十一日小安殿行幸 付裝束

射場始

大糧申文

第十

十一月

朔日旬

同御前試

新嘗祭 中和院儀 神祇官儀并裝束

春宮鎮魂祭

第十一

十二月

元日侍從并荷前定

荷前 付裝束 班幣

江家次第目錄

五節帳臺試

鎮魂祭

豐明節會 裝束 無御出儀 朔旦年儀

賀茂臨時祭 付試樂

補次侍從

御佛名

內侍所御神樂

第十二 神事

伊勢齋王卜定

同歸京

神祇官奉幣

祈雨止雨奉幣

八省東廊大祓

第十三 佛事

大極殿臨時仁王會

南殿百座仁王會

興福寺供養

追繼

同群行

伊勢公卿勅使 付進發路次儀

開奉幣使卜申儀

宇佐使

六觀音供養

第十四 踐祚上

御讓位 付幼主儀

坊官除目

御即位 付后宮出車

第十五 踐祚下

大嘗會 國郡卜定 卯日 辰日巳日午日

大神寶 付延久次第

一代一度仁王會

第十六 此卷今逸

石清水行幸

江家次第目錄

東大寺別當拜堂儀

固關

建禮門行幸 付裝束

大嘗會御禊 付定 點地 皇后同興儀 節下大臣

大奉幣

八十嶋祭

佛舍利

賀茂行幸

松尾行幸

稻荷祇園行幸

日吉行幸

朝覲行幸

第十七

御元服 付後宴
被申山陵

立后

東宮御元服 付習禮

同御書始

第十八

詔勅書

平野行幸

春日行幸

北野行幸

遷宮 付延久記
閑院
遷御清涼殿
御齋神

御書始

立太子

同御燈事

當代親王宣旨

詔書覆奏

改元

陳覽內文

陣定

外記政

廳覽內文

第十九

弓場殿試

臨時競馬 付長和三年
土御門殿記

院鎮魂祭

御賀

第二十

江家次第目錄

陳申文

同內文次位記請印

軒廊御下 付上卿在
陣時事

官結政

結政請印

殿上賭弓 付賽

御覽陸奧交易御馬 付無御覽
准駒奉儀

御幸 石清水
日吉

一院雜事

江家次第目錄

關白四方拜

勸學院步

任太政大臣

新任大臣饗

一人若君元服

諸家子弟元服付童五位元服
臣下元服

帥若大貳赴任

第二十一 此卷今逸

御齋會

御錫紵

同政始平座

二

賀茂詣

太政官賀執柄算儀

任大臣付裝束

大將饗

同書始

執鞞

路頭禮節付鞞負佐
逢大臣儀

御國忌差圖召物

諒闇御幸

院宮等崩奏遺令儀

皇后崩

復任

女御贈位

流人

寫本云

或本目錄爲二十卷依爲凶事二十一卷別有之歟

江家次第目錄

一三

〔七字固无餘卷做之〕
江家次第卷第一

四方拜事。正月一日寅一刻。

〔日本紀皇極天皇元年八月朔。天皇幸南淵河上。跪拜四方。祈雨云々。〕
元旦四方拜事。始見寬平二年御記。天地瑞祥志拜屬星。

追儼後。主殿寮供御湯。〔今案。雖當歲下食。猶供。前朝仰也。近例。御帷內藏寮以新獻之。〕

雞鳴。掃部寮奉仕御裝束於清涼殿東庭。先敷葉薦。其上敷長筵。南北

立御屏風八帖。〔大宋。圖或四帖云々。不可然。〕設御座三所。〔北屏風立机。其南設件御座。〕

前一日。書司就所請紙脂燭香等。

一所拜屬星座。在座前机燒香置華。燃燈。〔件燈。机上更又置折。數高坏。其上居之。〕

一所拜天地座。在座前机置華。燒香。〔其香華各盛中境。〕

江家次第卷第一 正月 四方拜

鈔云。四方拜緣起。未明云々。元旦四。方拜事。始見于寬。平二年御記。疑是。濫賜乎云々。天地瑞。祥志抄云。師瑞。曰。正月拜且四。方。終日之間有。五穀成。無。爲。飢也。有。雲。氣。大。熟。有。疾。疫。赤。雲。氣。大。旱。不。熟。白。雲。氣。小。熟。人。民。小。不。安。黑。雲。氣。小。熟。多。水。人。民。小。厄。黃。雲。氣。大。熟。人。民。安。樂。蒼。白。雲。爲。小。水。若。小。疾。蒼。赤。爲。小。旱。若。小。疾。蒼。黃。爲。小。吉。有。土。霧。人。民。疾。病。也。

「近例拜天地座前机亦燃燈。」件机燈坏等在圖書。

以上座鋪短帖。拜天地座別鋪褥。「不圖」或書云。書司立平文高机二脚。又御机一脚在御座右。藏人監臨之後置御笏。內裏儀式在南。「不圖」近例在中。

一所拜陵座。

「鋪燈。」以下不圖香爐奩具納溫明殿。西宮勸物云。香爐奩具云々。此亦不限。

陵座。

「天祿四年記云。北御屏風前立高机三脚。供御明作花等。近例。東机置香爐。自南階下。至御屏風西頭。敷筵道。上南第三間。爲出御路。」「不圖」或上額間。或上畫御座間。

寅一刻出御。黃櫨藏人頭候御裾。近衛次將取御劍前行。入屏風給之後候屏風外。藏人持御笏。五位持式宮。蓋入內裏儀式。六位以上。檢舊記。先雖似可置。近例持候如此。侍臣等取脂燭。六位候。仙華門瀧口戶下。備非常。

入御之間獻御笏。閉御屏風。

次皇上帝拜屬星座。端笏北向稱御屬星名字。七遍。是北斗七星也。

子年貪狼星。字司命神子。

丑亥年巨門星。字貞文子。

寅戌年祿存星。字祿會子。

卯酉年文曲星。字微惠子。

辰申年廉貞星。字衛不憐子。

巳未年武曲星。字賓大惠子。圖天初記作賓大東子。

午年破軍星。字持大景子。

次再拜咒曰。

賊寇之中 過度我身 毒魔之中 過度我身

毒氣之中 過度我身 危厄之中 過度我身

五鬼六害之中 過度我身 五兵口舌之中 過度我身

厭魅咒咀之中 過度我身 萬病除愈所欲隨心急急如律令

次於拜天地座。北向再拜天。「不圖」庶人向乾。

拾芥抄云。下食日。自節中計之。又每月戌日。定下食也。未正。戌申巳亥丑卯。寅午子。申巳亥丑卯。其日注曆。下食者鬼神之名。此日沐浴則鬼祇頭而髮落。故禪院是也。前朝者後三條院是也。鈔云。書司就所請紙脂燭香等。職員令後宮曰。書司。掌供奉內典。經籍。及紙墨筆。几案。絲竹之事云々。書司者後宮十一司之一也。蓋圖書男官。書司女官。其所職掌。令文的然。就所納殿。講之所。自脂燭名香等也。并脂鈔云。件机燈坏等在圖書。見西宮

抄。紛失之後用土器類云々。非限天地座前机。惣而言之也。鈔云。謂平文者。以白錦彫唐花也。新儀式云。皇太子加元服事。元服座。立金銀平文倚子。鈔云。雲圖抄。立机三脚。東机置香合。中机置燈明作云々。西机置香爐事同之。鈔云。敷筵道。布單同可敷之。今此存略。建武年中行事云。清涼殿の三間のかはしをあげて出お云。えんたうふたをのしきて屏風の下にいたる。藏人頭候御

辨。先獻御草鞋。雲圖抄云。次第。口傳曰。內裏式四方拜。或又前日夕。或於御所。書。咒文。押御物。云。云。可隨時儀。云。拾芥抄云。本命星。子年人貪狼星。丑亥年人巨門星。寅辰年人祿存星。卯酉年人文曲星。辰申年人廉貞星。巳未年人武曲星。午年人破軍星。鈔云。皇天上帝。按周官并禮記等。紫微宮中星謂之皇天。大微之坐星謂之上帝。然則皇天上帝皆星之名。其在北。

江家次第卷第一 正月 四方拜

一 關其陽起於子。陰起於未。至於戌。五行大義云。土受氣於亥云々。北山抄
以三陽氣所起爲天。以三陰氣所起爲地。尤可然歟。又皇天上帝在北。四字亦无
仍天子北向拜天。庶人不拜天地。又可異一人(之)儀。仍(任)尋常例(之)向三乾坤一拜之耳。

次西北向再拜地。固无庶人向坤。

次東向再拜。北山抄九條年中行事。起于終酉。子是十二辰之始。雖非無所據。然近代猶用內裏儀式。已(之)依(以)次拜四方者。其四方是起(東)者(之)也。

南向再拜。西向再拜。北向再拜。

次於南座。向三山陵。每陵兩段再拜。事畢開御屏風。還御。所司撤御座等。

一 關或云。天地四方之神皆用再拜。爰知。向三陵兩段再拜者。是每陵再拜。惣謂兩段再拜也。然而荷前式兩段再拜者。非是拜三陵。惣拜三

十陵也。又諸祭式多有此文。本朝之風四度拜神。謂之兩段再拜。本是

再拜也。而爲異三寶及庶人。四度拜之。仍稱兩段也。天地四方依唐

土風。只用再拜。陰陽家諸祭如之。二陵任本朝例。各兩段再拜也。先

天地一拜。屬星。又可。有由緒。依如此。不設御座於一所歟。

諒闇設座不拜。闕延久六(元)年諒闇無御拜。依右大臣(師房)被申也。寬德同

大臣(師房)着吉服。拜之。見彼私記。

代初忌坎日不被行。

代始當坎日。右大臣被申云。可忌否條。可依青闈時。候。仰日。青闈

時無拜。仍可忌。治曆五年。

內裏穢時猶被行例。

應和三。中宮產穢去年十二月廿七(五)日

延久元。件年代始最初之四方拜也

江家次第卷第一 正月 四方拜

口遊云。辰。丑。戌。未。卯。子。酉。午。寅。亥。申。巳。謂之九坎。拾芥抄云。坎日。自(節)中(計)之。辰(正)丑(二)戌(三)未(四)卯(五)子(六)酉(七)午(八)寅(九)亥(十)申(十一)巳(十二)鈔云。雜書曰。正月辰日。是爲九坎日。虛危之下。九星氣也。一名九焦。

承保二 中宮産儀去年十二月廿六日

御物忌時無御拜。但御裝束如例。天慶七年。

雨雪儀。供御裝束於射庭殿。自小板敷下鋪筵道。出自無名門。到于弓場殿。

設座臨期不出御例。天慶二年。同三年。應德二年。同三年。

日蝕年例可尋。延喜十一年日蝕。四方拜如恒。寅時日蝕例可尋。

幼主設座不拜。承平元年。

東宮無四方拜。前朝之仰也。

庶人儀。[圖別時前庭敷座云々。]

北向拜屬星。向乾拜天。向坤拜地。次四方。自子次大將軍。天一。太白。以上再拜。次氏神。兩段。竈神可加先聖先師再拜。再拜。再拜。再拜。

名九空。一名九窮。凡不可舉。百事。令人貧窮。大凶也。

鈔云。內裏儀時。天子不拜。諸神。故不禱。臣下拜。諸神。故儀中并服者不行之。

建武年中行事云。雨ふる時は御座をゆば殿にまうけたるによりて。かくの間よりいでさせ給。がくの間とは南より五間二間のそばなり。

拾芥抄云。弓場殿。按書殿。清涼殿南。殿上前。

鈔云。自小板敷下鋪筵道。大内殿上無名門至弓場殿。皆有屋。故雨儀無煩者也。

玉葉嘉應三年正月。記云。寅刻拜天地。

四方如恒。昨日攝政被命云。有日蝕之論。現否難知。此事如何云々。仍檢先例之處。長久三年雖教此論。尚有四方拜事。仍准彼例。不止此事。

鈔云。次四方自子終酉。是據九條年中行事。但猶用東西南北之次第。為流例也。

次大將軍。一方三年。二千三辰。假令寅卯辰年在北方。次東。次南。次西也。

掌中歷云。一方三年。一方者。一旱三辰也。假令東者寅卯辰也。他方以之可知也。拾芥抄云。大將軍太白之精天之客。天一紫微宮方伯之神。不居四孟。常行四仲。以上四方三歲一移。百事不可犯之。假令太歲在寅卯辰。大將軍常在子方。太歲在巳午未。大將軍在卯方。太歲在申酉戌。大將軍在午方。太歲在亥子丑。大將軍在西方。訖南復始。

鈔云。天一。己酉至甲寅。六日在艮方。乙卯至己未。五日在卯方。庚申至乙丑。六日在巽方。丙寅至庚午。五日在午方。辛未至丙子。六日在坤方。丁丑至辛巳。五日在酉方。壬午至丁亥。六日在乾方。戊子至壬辰。五日在子方。癸巳至戊申。十六日在天上。天一在天上之時。向乾拜之。為秘事也。人車記云。仁安二年正月一日庚子。天一自舊年廿四日至今月九日。在天上。其間拜方。依不審。尋問在憲朝臣之處。天上之間。元日庚子。可拜午方。由令申。仍注午訖。

太白。太白一日十一日廿一日在卯方。輪轉八方。九日十日在天地。故名曰一夜回。是以四方拜每年必拜東方也。

次氏神。諸神社隨其人之所。為可拜之。

霽神。准唐土之禮。五祀之一。夏所祭也。

憲言云。掌中歷云。土公在所。春籥。夏門。秋井。多庭。

鈔云。先聖先師。每人不可必拜之。志於文學者。可拜之。宇治左府先聖先師之外。拜漢宣帝霍公。墳墓。謂先考先妣。但有志者。不可限父母。

以下一章无
又說四方拜事。

追儼後供御湯。

雞鳴。掃部寮奉仕御裝束於清涼殿東庭。先敷葉薦。其上敷長筵。南北。其上

立御屏風四帖。設御座三所。

一所拜屬星座。座前立机。燒香。置花。燃燈。

一所拜天地座。座前立机。置花。燒香。

以上座鋪短帖。但拜天地座別鋪褥。

一所拜山陵座。

出御。黃近衛次將取畫御座御劍前行。侍臣等持脂燭。藏人持御笏式御

筥等。

「圖檢舊記先置云々。然而近例如此。」

入御於御屏風裏。

次皇上端笏北向稱御屬星名字。是北斗七星也。

子年貪狼星。字司命神子。

丑亥年巨門星。字貞文子。

寅戌年祿存星。字祿會子。

卯酉年文曲星。字微惠子。

辰申年廉貞星。字衛不憐子。

巳未年武曲星。字賓大惠子。

午年破軍星。字持大景子。

次再拜咒曰。

賊寇之中 過度我身

毒魔之中 過度我身

毒氣之中 過度我身

危厄之中 過度我身

五鬼六害之中 過度我身

五兵口舌之中 過度我身

厭魅咒咀之中 過度我身

萬病除愈所欲隨心急急如律令

次北向再拜天。〔无〕庶人向乾。

次西北向再拜地。〔无〕庶人或向坤。

次以次向四方各再拜。

〔九條年中行事。起子北山抄。終西四條大納言記。起東終北〕

次向山陵。每陵兩段再拜。

次還御。

雨雪等時。供御座於射場殿。

九記卯刻。

庶人者拜四方後可加_レ大將軍。天一。太白。以上再拜氏神。兩段再拜竈神。先聖先

師。以上再拜

供御藥。弘仁年中始_レ之。正月元二二三。

舊年十一月二十日以前。陰陽寮進_二勘文_一二通。付藏人所。〔圖〕延喜陰陽式十日以前。

一通。御忌勘文。〔无〕御八封也。

一通。藥童子勘文。年并色見。此勘文。

被_レ定_二仰陪膳女房_一。如御乳母若與侍上。薦之人也。往年更衣奉仕云々。奉_レ仰之人求_二童女未_レ嫁之者年

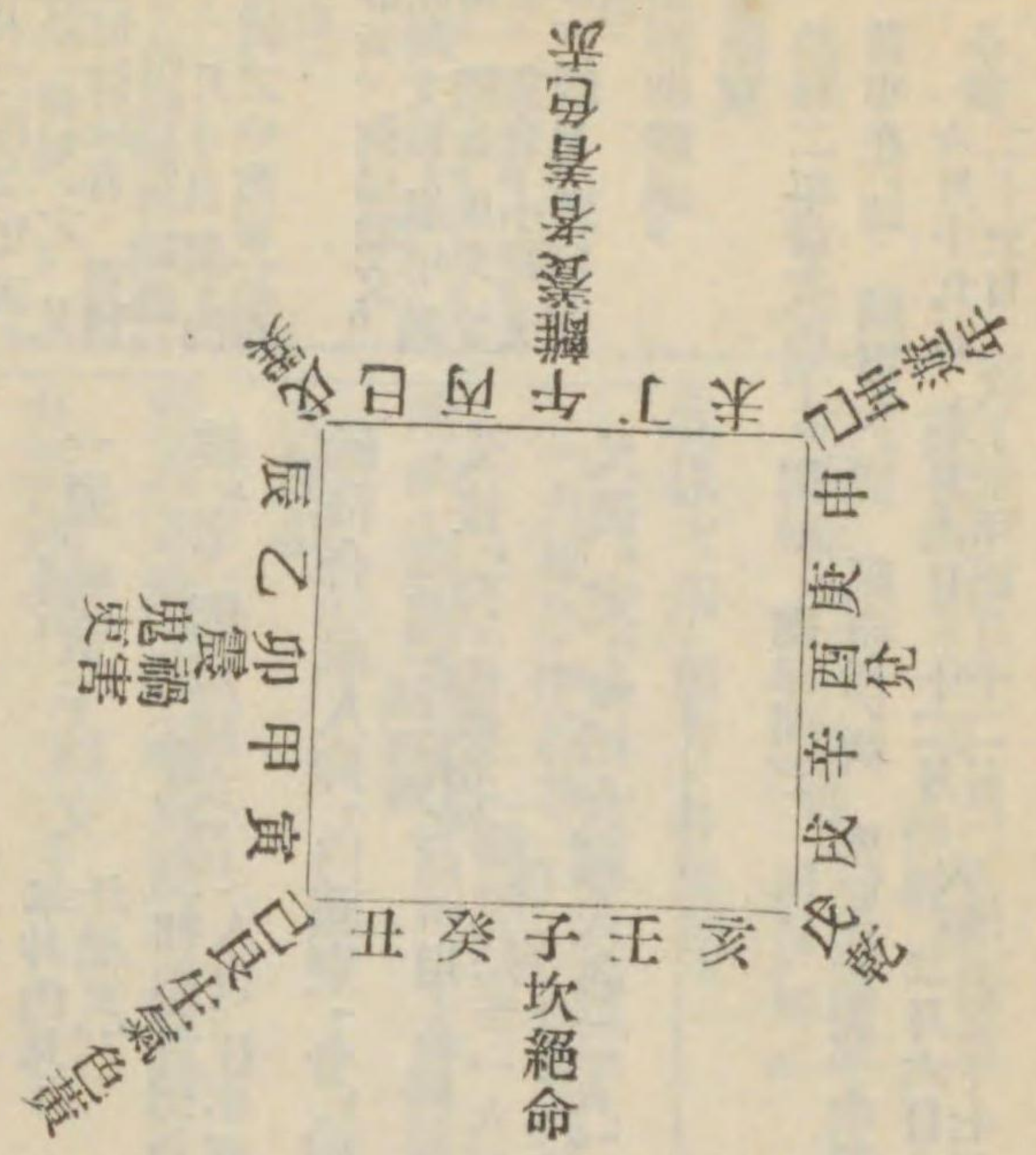
齡符合。藏人仰_二內藏寮_一。令_レ給_二其裝束料_一。

又被_レ仰_二尙藥_一。〔圖〕近代定一人。即是尙藥也。

又被_レ定_二命婦女藏人各二人_一。

陰陽寮式云。凡應供_二元日御藥_一。童女并衣色者。舊年十二月月上旬與_二御忌_一共奏_レ之。凡來年御忌者。寮預令_二陰陽師等勘錄_一。十二月十日進_二內侍司_一。中宮東宮准_レ此。

鈔云。御忌勘文。此勘文載_二遊年禍害_一。絕命。鬼吏。生氣。養者。小喪。大厄。衰日。衰時等也。朝野群載云。



右明年正月三日立春節。然則從彼日可用件 御忌日。又小喪大厄月日數。隨節氣勘申如件。
 鈔云。藥童子勘文。此勘文載童子年齒并童女可着生氣衣色也。
 朝野群載云。
 陰陽寮
 擇申應供奉明年正月元日御藥童女事

御年若干
 生氣在 某方 某色
 養者在 某方 某色
 年 月 日
 童女年若干 某年
 童女年若干 某年
 件女可着 某色衣
 件女可着 某色衣

藥殿請御藥并雜器請奏。
 十二月十九日藏人率諸司。向大藏省野倉出藥。近代無此事。
 晦日。藏人定後取。押於殿上北壁角柱。西第一間柱也。

大內裏抄云。藥殿。安福殿の内ニあり。侍醫藥生等是に候す。
 典藥寮式云。雜物。十月十五日申省。省申下符所。十一月上旬請。其雜物隨時増減。
 鈔云。野倉。在大藏省中。藏藥種之所也。
 西宮記云。十二月。出野御倉藥事。藏人奏聞。仰内藏官人取御鑑。仰左近陣有南廊。藏人率侍從一人。侍醫一人。向野倉。開出用帳。各加名檢封退歸。

後取
元日
某朝臣
二日
某
三日
某

廣一寸八分。高一寸六分。元日四位。二日五位。三日六位。
 並用高戶者。近代不必然。但元日不差。近衛次將。

蓬萊抄云。朔日所供御藥云々。殿上人奉仕後取。去年十二月晦日。行事侍中定其人三人。書紙屋紙。押殿上角住。元日四位。二日五位。三日六位。勤此役。或又令召堪大飲者云々。近代不必然。花族人或以固辭。隨其催出。自殿上上戶。着孫廂圓座。雖有_レ其座。只懸膝許也。不居圓座中央。次女藏人供御臺一本。自鬼間供之。藥司等候。右青塙門內。次供天酒三度。先藥子嘗之後。獻御所。御飲了。每度賜之後取。

文治元年九月五日山槐記云。今夕有八幡賀茂御幸定云々。予示民部卿云。今度定文士代候哉。被答云。候。此間定長密々授折紙於相公。守之書了。相公曰。六位姓可書歟。予曰。內藏人不書姓。地下書之歟。又曰。院藏人如何。予曰。臨時祭定文院殿上六位書姓。但至于本所事。忽不覺悟者。人々曰。准內裏儀。本所藏人猶不可書歟者。仍不書之。

鈔云。元日不用近衛次將。謁腋帶劍無便故也。

同日。典藥寮進御藥。置朱高机四脚。〔不无〕藥女官預之。

〔圖近例。納於辛櫃一合。即籠於御生氣方。東爲生氣者仁壽殿西南渡殿西面。南爲生氣下侍。北爲生氣黑戶上。西爲生氣後涼殿西南戶前。以掃部寮御屏風立廻。〕若御生氣方無便者籠於養者方。

同日。以屠蘇漬御井。以_レ絁絹袋盛。

〔圖件御井在豐樂院西典藥寮異。以日中可懸沈井中。勿令至泥。〕

典藥寮式云。元日御藥。中宮准此。白散一劑。屠蘇一劑。散一劑。屠蘇一劑。云々。十一月晦日。外。關司奏。寮官人奉養生等。寮官御藥案。相共入置。庭中坂南。共以次退出。省奏訖。更入。昇案。退却。即付。尚藥。但屠蘇者。官人將藥生。同日午時封漬御井。令主

水司守。夕拜備急至要抄云。御藥於生氣御方。事無便宜之時。養者方。拾芥抄云。

生氣震 養者坤
生氣良 養者離
生氣乾 養者艮
生氣兌 養者坎
生氣巽 養者乾
生氣坤 養者兌
生氣 養者 福德此方萬事皆吉。

先是。十二月月中旬。行事藏人給供奉女房女官當色料。稱之。陪膳。五疋或尙藥。四疋或尙藥。各三疋。女房。各三疋。藥女官六人。各一疋。〔近例。采女不給飭物。事終給祿。此事不可然。舊例。采女以上皆着當色。由見西宮記之故也。〕御厨子所尋常御銚子御酒盞渡於藥殿。

鈔云。醫心方云。屠蘇。入物細切。緋袋盛。以十二月晦日懸沈井中。勿令至泥。

入物細切。白朮。桔梗。蜀椒。桂心。大黃。烏頭。一方吳茱萸。拔梗。防風。此等入物細切。緋袋盛也。名目鈔云。銚子。元三御藥之時用之。

長生療養方云。本草經云。藥升方。作。上。經一寸。下。經六分。深八分。私云。藥升。有大小。此上經一寸。下經六分。深八分。云。小升也。又說。小升。方圓二寸也。大升。云。九合。升也。累代之古物。藥殿用之。典藥寮御銚子。九合。升。三升納也。湯藥方。常用大升。散藥用。小升。

鈔云。當色料。今日可着。用生氣之裝束料也。女房謂命婦藏人也。掌中歷云。生氣。一。續命云々。又着其色衣。離赤。坤黃。乾紫。坎黑。艮紅。震青。巽綠。兌白。

命婦藏人各一人。同藥正。但不着生氣唐衣。藥子。總角例。童女裝束。其上着生氣汗衫。采女。二人同藥正裝束。但着生氣唐衣。

大内裏抄云。左青瑛門。殿上ノ方ニアリ。西面。右青瑛門。西ノ方ニアリ。東面。

鈔云。得選者御厨子所女官也。於采女中。選其人。故得此名。禁秘抄云。得選三人也。又髮上采女兼之云云。御厨子所御膳者内々御膳也。節會日稱按御膳供之云々。

鈔云。御厨子所供御臺二本。爲内膳御齒固。先自御厨子所供御臺二本也。御齒固。齒謂人年齡也。齒固者延年固齒之義也。禮記文王世子曰。古者謂年齒。齒亦齡也。大戴禮云。男以八月而生齒。入歲毀齒。是人壽也。

長保二年四月九日權記云。此夕參宿。雜色藤原賴經。去年爲催百五物之使。下越前國。于今未參上。仍解却。其替補頼任云々。頼任元名公信。勸學院學頭也。

鈔云。煮擊子。蓋。青瓷之蓋也。擊子。青瓷之尻居也。青瓷所請之。煮擊子者内膳設之。女藏人役送之時留青瓷許。蓋尻居每度持返也。

建武年中行事云。かはらけばかりとりてかいいしをばもとのごとくばんにすへてかへしたまへば。たひごにこれにすふるなり。

内膳司式云。蘿蔔。味醬漬。糟漬。鹿子。猪突。押鮎。煮鹽鮎。蓋盤七口。高案一脚。長三尺五寸。廣一尺七寸。高四尺。右從元日。至于三日。供之。

大根一坏。菘串刺二坏。「圖或說三坏。然而惣ヲアキ。七坏由有所見。」押鮎一坏。切盛。置。煮鹽鮎一坏。同。

置頭猪突一坏。以雉鹿突一坏。以田鳥。以上七坏之内。精進物供於第一御臺。魚類供二御臺。「或說無鹿突。此外稱按御膳。自御厨子所供御齒固具。又供御藥酒等。以高坏六本獻之。有鏡餅。用近江火切。」

次供一獻。屠蘇散也。入物細切云々。

先煖御酒。以御藥入於酒。名之屠蘇。盛別器。宮内輔。典藥頭。侍醫等三人。一々進膝突嘗之。依位階皆用別坏。

次供御酒盞。於右青瑛門下。付女官。女官取到。第三間御几帳下。女官和合於御酒。

次供御料酒。御銚子御酒盞有煮擊子。御盤上居。金銅金輪。其上居銚子。

此間内膳官人以大土器三枚。小土器三枚。與藥女官。女官分御酒。取分令嘗藥子。

次盛御酒盞。自御几帳。付於尙匣藥頭。尙匣藥頭傳陪膳。主上起座入。自夜御殿南戶。當塗籠東方戶。立給。陪膳女房取御酒盞。入御通。

自東廂御障子。參御前。供之。主上歸自本道。次召後取。其人出自殿上上戶。經簀子敷。自第二間入着座。不正坐云々。六

鈔云。當塗籠東方戶。屠蘇本方向東抄云。第二度云々。北山近年用北山之說。又延久御抄并西宮。三獻度向東

戶。又西宮抄。令
向。生氣方。給
云々。此等諸說皆
違。本文。尤可用。
此次第一也。

鈔云。白散五物搗
篩。心方云。歲且
以。溫酒。服。五分
七。一家有藥。則一
里無病。帶。是散。
經。過。病。氣。皆。消。若
他人有得病者。若
便。溫。酒。服。方。寸。七。
若。四。五。日。以。散。三
方。寸。七。水。三。升。煮
三。沸。服。一。升。取
汗。愈。

古事談云。知足院
殿令申鳥羽院。

位第三日着青色
火色參進云々。

次女官移入御酒蓋餘分。御銚子餘分等於大土器。傳給於後取人。其人飲
畢。女官取其
坏畢。

次供一獻。神明白散也。五
物搗篩云々。

其儀准一獻。可知知之。但御藥者不下於弓場殿。和合之。相副進之。所
司只嘗酒也。先供御酒蓋。次御銚子入酒。其儀如一獻。

次供御銀匙。本方五分。居馬頭盤。又居
中盤。入神明白散於金銅小器。居
中盤。

尚藥鋤藥入御蓋。

次飲御。於畫御座飲。畢後女官以匙三度入白散於大土器。

次入御銚子餘分。次移入御酒蓋餘分。給之於後取人。

或此間給看於後取。多給大根。元日人多精
進之故賊。或給串刺。女房置扇上出之。後取及給

之。

給云。思食壽命
事者。每月朔日可
有御精進。是一
條左大臣說也云々。
建武年中行事云。むかしさかなをしんどりの人にたまふこと有。大根をたぶ。女藏人給てあふぎにすえて
これをいだす。元日人々しやうじんのゆへかといへり。

鈔云。度嶂散九物
搗篩。心方云。若
有。黑。霧。鬱。勃。及。西
南。溫。風。皆。爲。疫。厲
之。候。平。旦。以。溫
酒。服。一。錢。七。散。三
行。彌。宜。服。之。

雲圖抄云。次後取
取。酒。蓋。退。出。殿
上。置。小。臺。盤。與
長。臺。盤。之。中。間。或
置。小。板。敷。邊。或
蓬。菜。抄。云。御。飲。了。
每。度。賜。之。後。取。後

次供三獻。度嶂散也。

其儀與二獻同。本方云。以溫酒服一錢
七。一錢七與五分七等。

「關西宮記。今度當東戶飲御云々。此事無其謂。檢本方屠蘇散方。有
當東戶飲之文。度嶂散文無其事之故也。四條記〔北山抄〕曰。第二度入自
菅圓座。亦
無所據。」

後取飲畢以坏出於殿上。置於小臺盤下。或置於侍臣臺盤上。或王卿在

座時巡行云々。「關近代無此事。」或於御前給女官云々。

三獻畢返給御銚子御酒蓋等。御藥籠於本所。

取每度飲之。置御盃於座邊。次賜第三度之御盃。飲了如元還出。置空盃於殿上上戸南扉。退出。或說。置小臺盤上方云々。又置小板敷云々。近代多用二戸掖敷。

鈔云。或王卿在座時巡行。天慶二(五)年正月一日。後取少納言好古朝臣。持後取盃勸王公云々。

第二日儀如朔。

第三日三獻供畢。

次典藥寮供御膏藥。撤御臺畢。留一本。

次供御匙如前。

盛千瘡膏於金銅小器。居中盤供之。付於藥女官。女官付預。預傳陪膳。陪膳供之。主上取之。以右手無名指令塗於左掌。給(固无)曲(右第)四指。是藥師印相也。仍用之。

次返給御銚子御酒盞小器匙等。其後典藥官人返上銚子酒盞於御厨子所。陪膳女房調院飯居臺盤。大盛二十坏。飯二十坏。給諸司女官并六衛府大破。

典藥寮式云。千瘡萬病膏一劑云々。建武年中行事云。第三日。夜の末とつかせ給て後かうやくをたてまつる。二ばん銀器に入たり。無名のゆなびに付て御ひたひらにづく。藥師のう印なり。これらうちにとめらる。くすりのかみこれをとりに鬼間よりまかりだす。こよひらち給なり。公事根源云。第三日に御たうやくを奉る。無名指に御額并に御身の付

うらにつけらる。右の第四の指をかかめてつくる也。是は藥師の印相にて侍とかや。

子。三十荷。小折櫃(交菓子)三十合。

三日畢給祿。陪膳女房又給祿於女官。(絹五十疋)又給理髮(采女也)別祿。

典藥頭。宮内輔。以上各三疋。

侍醫。二疋。若五位者。可給三疋。

藥生。一疋。

刀自。一疋。

采女二人。各二疋。

毎日。弓場殿。宮内輔以下衝重。内膳設飯。大膳設菜料。

藥女官等料。飯五升。炭五籠。書下催與之。

御生氣御衣。

女房以下不必着淨衣。訛。陪膳女房必着之。舊例。未節分之時藥子衣。

用舊年御生氣方色。

二三日間節分時例。

長久二年正月二日有節分。依陰陽寮勸文。藥子衣有二色。元日者用。

西宮記云。康保三年正月御記云。藥

女婦例着潔衣。供之。而稱所給絹。鹿惡之由。至今日。不着。不可爲例。

舊年御生氣方色。二日以後用今年方色。長經抄。二三日間雖有節分。被用元日所用之舊年御生氣。更不可用新年御生氣云々。此事不可然。

宮內輔用代官例。治曆五年正月三日。散位清科重任爲代官。是御厨子所預也。[萬壽元年正月一日。以侍醫一人爲代官。見經賴卿記。]

殿上宮內輔奉仕例。同年正月一日。大輔重房依殿上人。不執笏。又不着弓場殿。

藥殿雜具。金銅小器一口。同金輪一脚。銀匙一支。銀馬頭盤一枚。

代初日次不宜時猶供。治曆五年。應德四年。

日蝕廢務日猶供。延喜十一年正月二日御記。所司供藥如昨云々。

朝拜時於小安殿供之。

日本紀略云。延喜十一年正月一日丙戌。日蝕廢務。西宮記云。有朝拜時。於八省小安殿。南渡殿西庭。所司普藥。自馬道南面。供御酒等。或還宮供之。大內裏抄云。小安殿。七間三面。大極殿の北あり。

小朝拜事。延喜五年有勅止之。同十九年臣下固請復舊。

所司供御藥畢。

殿上王卿於射場殿邊着靴。令頭藏人奏候由。職事不取笏。衛府不帶劍。歸出之時。職事取笏。衛

府帶劍。

次御裝束。

或未奏候由以前御裝束。

垂母屋御簾。暫撤畫御座。敷二色綾毯代。四角置。立殿上御倚子。幼主時

前置承足。

次宸儀出御。位袍御靴。幼主絲鞋。

次藏人歸出告御出由。王卿經明義仙華等門。列立庭中。北上西面。參議以上

座立。若人多時。漸々北進。

西宮記云。延喜五年正月一日。是日有定止小朝拜。仰曰。覽昔史書。王者無此私事。是私禮也云々。同十九年正月一日。大臣依申有。小朝拜。貞信公記云。延喜十九年正月一日。節會如例。殿上侍臣有小朝拜。先年依仰。停止。而今日臣下固請復舊。有此禮。所以者何。當代親王有拜賀。臣下何無禮。此臣子之道云々。西宮記云。殿上王卿已下六位以上。着靴立射場。貫首人以藏人令奏。事由。主上御出。着靴。徹御帳內御座。立御倚子。太子不參時立。東廂。太子參上於孫

庇拜着靴召後。干卿下入自仙。花門列庭中。太子不參之時。下母屋御簾等。撤畫御座。其間數。代。立侍御。倚子。

又云。應和四年正月二日。皇太子參上着帳中倚子。太子出。自侍所。於東又庇拜舞了。退出。即令侍臣。數御座及太子座。

北山抄云。小朝拜事。皇太子不參上時。東廂立御倚子。所司供御藥畢。殿上王卿於射場邊着靴。令頭藏人奏候由。親王雖在上。大臣執柄令奏之。若有太子拜觀事者。更不令奏事由。太子拜舞退出後即參進。又立御倚子於御帳內。御座定後。親王以下入自仙華門。列立庭中。參議以上一列。五位以上并孫王一列。六位一列。第一人當御座立。若人多時者。漸々北進。雨儀。參議以上列立仁壽殿西階下。侍臣列立南廂壁下。拜舞退出云々。

鈔云。南殿北廂立御障子。賢聖障子是也。禁秘抄云。南殿紫宸殿。賢聖障子。北障子。賢聖障子。上。紙。聖畫之。色。紙。形。近代不書本。文。彼等藝能也。此障子裏方畫。唐。花。今著聞集云。南殿。賢聖障子。是。平。御時始てか。れ。ける也。其名。臣。と。い。ふ。は。馬。周。房。玄。諦。杜。如。晦。魏。亮。自。東。一。諸。葛。第五倫。同。張。良。仲。禹。子。產。蕭。何。同。伊。尹。傳。說。太。公。望。仲。山。

雨儀立仁壽殿西階下。西面北上。五位以上并孫王一列。第一人當公卿。第三人後立。雖藏人頭依位階立。四位者皆立。五位不過兩三。六位一列。

次拜舞。

次各經列前退出。

若及暗者供御燈。立於御座左右間。主殿寮入自瀧口戶。舉炬火。

鈔云。御倚子。此次第撤畫御座。其跡立御倚子。或說。立於廂之階間云々。皇太子參上時立御帳中。承足。長一尺六寸許。高廣五寸許。押赤兩面錦者也。童帝時置之。成人時不用。節會以下倣之。

元日宴會

當日平明。令主殿寮掃除南庭。

南殿北廂立御障子。件障子尋常可立。而近例除南殿有事日之外。放之置於南殿西御膳宿。件御膳宿。內匠寮官人隨身參入開之立。藏人催之。

御帳懸帷。掃部女婦奉仕之。上東巽南坤西五面帷。垂乾北良三方帷。藏人催之。

仰左右衛門府。從長樂永安兩門。令敷砂。左衛門長樂門。右衛門永安門。並裝束司(使)仰左右近衛陣。令開之。

撤去東西火炬屋。東置日華門北掖。西置紫宸殿西掖。主殿寮役之。

次上南殿格子。掃部女婦奉仕。

酒掃殿上。主殿仕女奉仕。

置殿東廂布障子二枚於北廂。掃部寮官人率史生以下奉仕。近例。無件障子。仍無移置之儀。

甫（同四）李勣。虞
世南（同四）張華。
（自西四）羊祜。楊
雄。陳寔。班固。
三。在榮。鄭玄。
武。倪寬。（同二）董
仲舒。文翁。賈誼。
叔孫通。（自西二）
等也。此人々の影
をみかねける云々
大内にては此障子
をみかねはるおか
りて公事の時はか
御秘藏の儀に侍
けるにや。建曆に
閉院にうつされて
後はずべてとりは
なたる事なし。
大内裏抄云。長樂
門。左ノ廂門ト云。
承明門ノ東ニア
リ。永安門。右ノ廂
門ト云。承明門ノ
西ニアリ。
鈔云。通障子。或訓
トホリ障子。訛也。
長一丈三尺。高七

身屋九間内四面壁代帷裏之。
若天皇不出御之時。從身屋東第四間西柱。南北行構簾臺。西五間身屋
南間亦懸之。御簾内當御帳東立。巨大宋御屏風。件簾臺。木工寮奉仕。
〔固无〕
錦額。〕
北障子東戸北立。御屏風一帖。東西行南向。若皇太子不侍
之時。閉戸不立。御屏風。
次裝飾御帳帷。掃部女端奉
次撤尋常御椅子。鋪唐錦毯代立。平文御椅子。鋪唐錦褥。〔近例。依無唐
綾。不可然敷。亦鋪。左右各立。置物御机。各垂。總。〔圖平文敷。見天徳
經端端織物褥。訛也。〕四年十一月二十日御記。〕
御帳東北去五許尺屬。北障子立。大宋御屏風一帖。向御帳西北角柱下北障
子南去五許尺西行二間立。通障子二枚。其西一間立。大宋御屏風一帖。南
從其御屏風西端。南折。至身屋西第一間東柱下。南行立。〔同〕御屏風三

尺許。上下張。錦。
内張。準人。大ナ
ル。御立障子。懸。御
簾。者也。
建武年中行事云。
御帳の西つしやう
とほり障子といふ
人有。ひが事也。大
なるついたてしや
うじにみすかけた
る也。
鈔云。囊床子。其牀
面圓如。鑽筍。長三
尺。廣一尺五寸。高
一尺許。有。三足。
内裏式正月八日賜
女王祿式條云。設
女御以上座。注云。
用。囊床子。其色
隨。人貴賤。
額業記云。壺床子。
形如。片月。黒漆。三
足。上張。兩面。
造酒司式云。諸節
供御酒器。中宮准

帖。東
向
御帳後鋪。綠端小帖。二枚。
通障子北鋪。同端長帖一枚。
其西立。囊床子二脚。
其西鋪。綠端疊一枚。内侍以下
候座。
御帳内御座南立。朱漆御臺盤一脚。
御帳南差西去立。小臺盤。上敷。兩面端半帖。其上立。朱漆御臺盤一脚。北屬
立也。〔近例。件御臺盤上有。兩
面。四角置。藤形鎖子。云々。〕
其南置。綠草整。女座。
南廂西第二間差南去東西行鋪。簾四枚。〔近例。依無。簾鋪。筵
其上雙立。朱漆御臺盤二脚。〕

南臺盤居胡瓶一口。

北臺盤置酒海御盞杓等。並金銅。近例。件兩臺盤上有兩面肥。四角置形鑲子。近代北臺盤居胡瓶。南臺盤置酒樽等。

南臺盤西南角立八足机。其上居唐瓶子三口。盛二三節等御酒。近例。不見。仍件御酒等自御膳宿供進之。

北臺盤西頭置水盤并黑漆炭取火爐等。近例。不見。

凡件南廂御酒具等。懸御簾時或立之。或不立之。

「團或曰。雖懸御簾。御南殿。羞御膳時可立之。仍尋前例。雖不

御南殿猶有立時。立時儘可尋前例。」

北障子北東西行雙鋪小筵二枚。其廻立大宋御屏風二帖。東向開。其內立

赤漆小倚子爲御粧物所。

殿母屋東第三間西柱北面中央北去北去謂至。倚子北足。五尺五寸設皇太子座。東西

行鋪紫綾毯代。立平文小倚子。西。其上鋪唐錦茵。其前立朱漆臺盤。

之。銀盃一合。金銀酒海一合。金銅杓一柄。加盤。金銅爐一具。白銅鑲子一口。朱漆臺盤二面。鳥形鑲子八枚。朱漆大盤一枚。朱漆中盤一枚。朱漆唐櫃一合。炭取桶一口。右供奉御器。依前件。鈔云。三節御酒。元日七日十六日供之。故曰三節御酒。北山抄云。供三節酒。甘糟也。用青瓷盞。七日十六日同可供之。仍謂三節。長曆三年正月土記云。十六日節供三節御酒。三度。內辨能信卿云。元日七日今日相合三節也。不可及三度。每節一度可供

之由仰采女云。

名目鈔云。御粧物所。定無其所。節會日。北庇假立。所屏風及御倚子。所可着御靴也。

鈔云。獨床子。三位參議散三位等一人着之。故稱獨床子。數床子。長床子也。四位參議着之。北親王參議座云。言親王四位參議座。在北。大臣大納言座。在南。三位參議散三位參議座。南北相分也。玉葉承安二年二月十六日記云。一大海浦紺毯代。敷兀

「康保元年十一月二十日御記曰。舊例。皇太子不參上之時唯立其倚子。不立臺盤。又皇太子未元服之時不設其座。雖元服後有故障時又不立。」

東第一二三并三間北障子後設候膳所。第一間西向立榻厨子。第二三間采女候所。

「團近例。太子不參上。仍無此御裝束。

當御帳東第二間中央。東西兩行設親王公卿座。鋪紺布蠻繪毯代。皇太子不侍之時。第二間西柱西

立兀子。獨床子。簀子數床子等。北。親王參議座。南。大臣大納言三位參議散三位四位參議座。並西

上對座。

「近例。以件紺布蠻繪毯代。敷臺盤下。不敷兀子下。訛也。亦件公卿

座。指東南斜行立之。仍簀子數床子南迫中間南柱。各有敷物等。親王

料紫面。件料必立第一臺盤南北。大中納言料黃色。以上兀子。三位參議。散三位者獨床子。四位參議者簀子數床子。並黃端茵。」

「圈近例。不見獨床子。訛也。又近例。親王大臣料兩大中納言紫訛也。大臣雖多兩面。兀子不立於第二臺盤前。又無親土。時不可立。並兩面敷。」

其前立朱漆臺盤五脚。辨備饗饌。并親王料。第二三四納言料。八尺參議料。其饗物者中舉物也。以五寸朱漆坑。盛菓子。每四尺臺盤六坏。八尺臺盤十二坏。其菓子。唐菓子二坏。加久細一坏。餛飩黏餅一坏。大柑子一坏。干(甘)菓一坏。干柿一坏。棒餅一坏。或依當時所在。其南北。以土器居。腹赤切(无)并鹽箸七等。」

殿東面南階南砌上東面立兀子。不鋪蘆蓐。內辨從殿下爲行事座。

南。築簀子敷下御階東西。各鋪座二行。東。辨少納言。外記史。內記。外記。

官吏生座。件座以東。西。殿上侍臣。藏人所雜色以下座。件座以西。爲上。

殿東軒廊安殿上酒臺。西第一間第一柱南砌上鋪毯代一枚。其上立案。

垂帽。其上鋪紺布。立胡瓶二口。西額。

「近例。只有一口。金銅鳳瓶也。」

子獨床子下者也。而數臺盤之下不。數兀子獨床子之。下。違例也如何。隆職申云。上古依布幅弘。數臺盤下毯。代。其餘及兀子獨床子等之下也。別。非敷之。件布三。幅幅也。而近代依。兀子等之下。不及。更又不敷之。而。字治左府之時。殊。有沙汰。以別毯。代敷之。而一度。不敷事。又無先。例。仍於今。不可。敷之由重有定。其後又不敷者。是又非官之過失。被仰諸國。可被。弘。左府之官。以。別布可敷敷。是。又可待上仰也。者。此事又不被。仰左右云々。

其東立。第二柱東立火爐。其頭南壇下立臺盤。其南置酒器。第三間北頭砌上置漿器。其北壇下立火爐。其東立案。其東居水器。

宜陽殿西南北行第四間砌上中央鋪蘆蓐。立兀子。內辨大臣座。近例。與柱平頭立之。」

左近陣座南庭中央東西行曳斑幔二條。一條。始從紫宸殿東面北階南端。東行。左近陣座南庭中央東西行曳斑幔二條。一條。始從紫宸殿東面北階南端。東行。竟庭中。一條。其東端轉柱南去三許尺少。行竟宜陽殿西廂。東。

同殿西廂板敷南西二面張斑幔。春興殿南廊西面結管貫。張同幔。大膳職辨備所。

又從右近陣東南角溝東方北行。屬射場殿西南角柱。更東折。從同殿東南角柱。亦北折。至軒廊東第二間西柱。張同幔。右近陣東南角以北立幔柱。射場殿西南角以東。至于北廊第二間西柱。結管貫。

大內裏抄云。日花門。春興宜陽兩殿。門前。大庭。南庭。左近衛。東面。陣。下。號。安福校書。兩殿。西向。門。同。庭。西向。門。號。也。右近衛。陣。下。號。也。

清端座。召官人。不待仰行。事。大臣依雨濕。不入。敷政門。事。久安三年十一月廿一日。殿記云。依雨濕。不入。敷政門。此事又見。承保三年正月五日。土御門記。經和德門。

若非一上者。可被仰。內辨。詞曰。內辨候。或只仰。內辨。內辨召。外記。問。諸司具不。又召。外任奏。付。藏人。奏之。入。仰。令。候。列。諸司奏。可。付。內侍所。由。件次被。奏。日晚。若雨降。若諸司不具時也。

次々者入。自。和德門。清。與座。但參議散三位者。清。橫切座。

上臈大臣先在陣座。時納言以下。被。引。下。臈大臣。入。自。敷政門。事。行成卿記。

關白先在陣座。時次大臣。不入。自。敷政門。入。自。和德門。例。小野宮右大臣。

若一上不參者。被。仰。內辨。其儀。頭藏人入。自。宣仁門。經。參議座。北納言座後。跪。當座上臈良。仰曰。內辨。奉。仰。之間。頗良。向。辰。

六位藏人。仰。內辨。例。永治元年正月一日。殿記云。上臈職事。依。不。候。六位仰。內辨。是。希。有。也。

內辨小揖。藏人退去之後。移。清端座。召。官人。令。敷。一。說。藏人仰。內辨。畢。退去後。內辨起座。出。自。宣仁門。左。青。等。立。陣後。壁。外。東。第二。間。北。向。立。令。押。云。還。入。自。同。門。着。端。座。令。敷。云。云。

內辨使。官人。召。外。記。其。詞。云。大。外。記。召。若。五。位。不。候。者。六。位。大。外。記。參。入。就。有。揖。六。位。者。候。小。庭。內。辨。問。曰。諸。司。候。外。記。申。曰。候。

內辨又問曰。外任。奏。候。外。記。申。曰。候。內。辨。仰。曰。持。參。外。記。稱。唯。退。出。大。外。記。持。參。外。任。奏。有。懸。昏。入。宮。就。試。進。之。內。辨。置。笏。於。臈。方。以。右。手。引。寄。篋。先。披。懸。昏。天。二。倍。折。之。乍。宮。內。披。折。之。諸。箇。文。皆。效。之。次。取。奏。文。披。見。於。宮。內。了。知。本。卷。懸。昏。入。宮。把。笏。此。間。外。記。退。去。

奏書樣。外任奏。其國守姓戶名。其國守姓戶名。右任符未給。右雖給籤符未向任國。其國守姓戶名。其國守姓戶名。右爲濟擁以入京。年月日。

奏書樣。

外任奏。

其國守姓戶名。

其國守姓戶名。

右任符未給。

右雖給籤符未向任國。

其國守姓戶名。

其國守姓戶名。

右爲濟擁以入京。

年月日。

鈔云。外任奏者。諸國守介等。或任符未給。或雖給。任符未赴國。或爲濟擁權政。入京者。朝參預節會之時。外記注其人姓名。事未始之前。就內辨。奏聞返給之時。仰。可。候。列。之。由。外記承。上。宣。以。件。宣。旨。給。中。務。大。藏。式。部。令。載。見。參。也。外。任。奏。依。道。次。第。以。五。位。列。四。位。之。上。然。近。代。只。任。位。次。書。之。兼。官。及。昇。殿。人。不。載。之。

中務省御曆奏。

宮內省水樣奏。水有樣奏也。以石爲寸法。

腹赤奏。若違期不參。七日奏之。

鈔云。中務省御曆奏。御曆陰陽寮進之。此寮屬中務省。御曆者。七曜。御曆。日月火水木金土。謂之七曜。具注。曆。頒。曆。者。每。年。十一。月。一。日。奏。

若當卯日。卯杖奏等也。

奉仰仰外記。

往年。王卿就外辨。後被仰下者。外記傳仰外辨外記。外辨外記申外辨上卿。

宮內省水樣奏。水樣主水司奏之。此者水室厚薄寸法。以瓦石爲其樣。腹赤奏。腹赤鱈魚也。內膳司奏之。此司又屬宮內省。景行天皇御宇。於筑紫宇土郡長濱。釣得獻天皇。其後天平十五年正月十四日。太宰府進之。每年節會可供之由被定云々。中務省式云。凡元會云々。其後官人率陰陽寮。入自逢春門。進七曜御曆。輔以上一人奏進。其詞曰。中務省奏。陰陽寮供奉。某年七曜御曆進。久賜止奏。無勅答。若親王任卿者。以進禮良久。乎恐美恐美毛詞。替進良久乎。他皆效此。宮內省式云。凡藏冰之處。收冰多少及厚薄。每處具錄。元日群臣未喚之前。省輔已上將本司。入奏并進冰樣。其詞曰。宮內省申。主水司能今年收冰合若干處。冰若干室。厚若干寸已下。若干寸已上。益自去年若干室。減自去年若干室。供奉事申給。又太宰府進腹赤。乃御贄一隻。長若干尺。進申給。申。惠言云。腹赤者鱈魚。所謂爾倍魚也。爲鱈魚者誤矣。倭名類聚抄云。鱈魚波良可。音宜。今按所出未詳。本朝式用腹赤一字。

天皇渡御南殿。經長橋。入自南殿乾戶。有筵道。內侍二人持劍。命婦女藏人各御靴。四人相從。藏人頭候御裾。執政御坐者非此限。藏人持式宮等。

御厨子所候殿乾角壇上。

凡節會日。雖御精進。供魚味。

近衛引陣。將曹一人前行。中將執紫幟。少將執紗幟。受着靴各立。胡床前。將監以下着其後。

遲參次將者。令府官人先立。受之後。左自軒廊。右自弓場殿方。出着。

王卿着外辨。出自敷政宣陽等門。入鳥曹司東戶。着靴。出南戶。經辨少納言床子戶。辨少納言着壇下床子。共爲五位者。少納言着北。若非第二上(卿)者。召召使。令下式宮。或說。右大臣不參時。內大臣雖着。令召使召外記。問諸司具不。外記乍立。聲折申之。至大臣者。跪申之。

大舍人候哉。侍從列候哉。國栖候哉。

外記每度申云。候不。上宣。令候。

妙音院次第云。左。右近衛次將位。襖。魚袋。巡方帶。付。次將出。自敷政。南門。東行。更南折。到日花門外。着靴。右次將准之。以下。將監以下。生以上。並皂綵。位。襖。白布帶。橫刀。弓箭。麻鞋。入自日花門。月花門。中將執紫幟。少將執紗幟。渡橋。進出。將曹各一人。前行。若無將曹。府生亦得。依次立。胡床。少將已上。胡床各散。虎皮。前。北上相對。若上藤。不參者。計座就之。遲參次將者。先令陣官立。仗於胡床前。自披參進着。胡床。左近自本陣方。經軒廊。參進。右近經殿上。前。自弓場殿方。參進。鈔云。王卿着外辨。第一大員於承明門內。辨備諸事。故曰內辨。第二大員以下。於承明門外。辨備諸事。故曰外辨。雖有親王。猶大臣之人行事也。大內裏抄云。敷政門。宜陽殿。ニアリ。東面。

宣陽門。三間。是ヲ宮ノ東面ノ内門ト云。建春門ノ内也。左兵衛ノ陣是也。拾芥抄云。鳥曹司。《異角》承明門外。西宮記云。階有二階。西親王大臣登。東納言以下登。下時共用西階。北山抄云。少納言辨依官着座。至于四位辨。着上。依其色異也。妙音院次第云。式符令外記改置之例。寬弘二年正月七日。《權大納言實資》

若有後參參議以上者。辨少納言起床子暫立。

内辨於閑所令押笏紙。

或立陣座後召外記令押。任納言之後具笏紙參入。若不具之人仰外記令書押之。雖一上依可有小朝拜。自里第不押之。

妙音院次第云。若親王後參者。大臣以下見之立座前。《納言以下。折着座後共居。又大臣後參者。納言以下立座前。《參議以下。折着座後共居。北山抄云。大臣後參。辨起座時。納言以下動座如常。但式云。着座出門後居云々。而過前後即居。雖是遠式。近例如之訛歟。長保六年正月一日。内大臣在座。右大臣後參。准式部式大辨儀。公卿等不起。其後右大臣不着此座。寬弘三年依左相定。每度動座云々。依彼式。大臣之所不勞。其文也。親王參時可同之。而官中故實。一品親王參時。同大臣儀。自餘不然云々。此事可尋。親王之禮過於大臣。依品無差別。何二品以下可失其禮乎。又參議以上後參者。少納言以下立座前。着座後共居。北山抄云。舊例。大臣一品親王參時動座。雖納言日上參時又起。自餘不起云々。見吏部王記。中古以來。無一品親王之時。第一親王禮又同大臣云々。此事總無所據歟。又少辨以上後參者。外記以下立座前。《若大辨一人先着座者。見後來大辨以下不起。中辨以下先就座者。見後來大辨即起云々》

天皇着御帳中倚子。先於北廂着靴給。入自帳北面。經倚子東着御。

内侍置劍璽於東机。南柄。藏人頭置式筥於西机。上帖以文。近仗稱警。

内辨着宜陽殿几子。先於陣座後着靴之後。聞近仗警聲。自壇上南行着之。

内侍臨東檻。出自東御屏風裏。自母屋北障子邊東行。到東檻上。暫居退入。

内辨起座微音稱唯。經宜陽殿壇上北行。出自軒廊東第二間斜行。到左近陣南頭。當將座南去七尺。西出六尺。謝座再拜。頗乾向(面)先一揖。次再拜。次一揖。右廻

一間西進。計座程着之。雨儀。於几子前謝座。帶劍人兩傍行一兩步。爲不令劍礙也。左右將曹各率近衛八人。開承明并左右掖門。左開門。右兵衛開建禮門。雨儀。左右近衛經東西殿廂。關司分居。二人出自射場斜行。到承明門左。右掖着草蓆。雨儀。經安福殿廂。内辨召舍人。二音。

江家次第卷第一 正月 元日宴會

妙音院次第云。内侍一人持御劍。入自御帳北障子戶。經御帳東。置東机。南柄。東机。入。又内侍一人持御蓋。入。經同路。置御蓋。一人持式御筥。入。蓋。出自御帳北障子戶。置西机。了退入。此間天皇於北廂着御靴。頭藏人奉仕之。入自御帳後。經御倚子西着御。《南面》鈔云。謝座再拜。凡揖拜向方有二說。此次第載一說也。謝座者。内辨大臣蒙昇殿着座之大命。而先致一拜。謝之禮也。後一揖者。起居之節也。再拜者。天子之意也。知足院關白被命云。乾者是天

る。左右近衛陣をひく。威儀女房は御後の中の戸より東おくはしにむかひて座につけり。掌侍御座を御帳
 の内ひがしのつくえのうへにをく。左内侍つたへとりて腰を劔のうちぎまにをく。藏人六位。式部を右の
 机にをく。主上御帳内の御椅子につかせ給。近衛の陣けいひちす云々。内辨陣座をたちて陣のうしろにて
 靴をはく。これよりさきに諸卿外辨につく。内辨宜湯殿元子につく。掌侍左東の廂の南のつまどよりす
 のこにす。みみてめしの由をおほす。内辨座をたちて稱唯す。内侍かへり入。藏人頭これをふちす云々。
 内辨こんらうよりいで。一位は一間。二位は二間。みぎりにす。みみてねりはむ。左近陣の南のほとりに
 す。みみたつ。内辨進み近衛の陣に立。内辨に家禮の人はしりぞく。西むきにて一揖。いぬむきにて謝座。
 (二拜なり)又一いうして歸入云々。堂上にのぼりてはしの元子につく。座のうへの方にかへりみて。開門
 つかまつれと仰す。左右近衛將曹門にむかひて門をひらく。とびらをたまくなり。開門つかまつりぬるよし
 陣官こんらうのはしのへんにてこれを申。内辨又仰云。あし座にまかりよれ。陣官又これをつたへて開司
 を門下にす。む。歸りまいりて。あし座につきたる由申。内辨とねりをめす。三聲。しやくをちかちか
 ていきをちかちか。大とねりいらへて少納言に告しめす。少納言門より入て。わしりてへんにつく。わし
 ること五位は六尺。四位は三尺ばかり。内辨宜。まきんだちめせ。少納言いせうしてかへり出。外辨公卿
 門の左の戸びらより入て次第にへうにつく。第一の人ねる也。異位重行。大臣のうしろに大納言。のう
 しろに三位の中納言。そのうしろに四位宰相。三位中納言は大納言の末におめり。三位の宰相は中納言の
 末におめる也。列さだまりて内辨仰云。しきるん。群臣謝座。二拜をいふ。つぎにさけのかみ群臣よりす。
 て笏をきてこれをとる。さけのかみ歸入。櫻の木のもとにいたるほどに立て謝酒二拜をいふ。群臣一同
 也。謝酒をはりて。さけのかみす。みよりて。盃を返たまはりてかへり入。外辨の人々しだいにす。み
 堂上にのぼる。南のらんをそひて。左のあしを先にす。くだる時は北のらんをそひて。右のあしをさきに
 す。はしの中をうやまふ心か。たどしいづれも南を用る人もあり。大臣大納言はしにつく。親王中納言お
 くにつくべし。但又大中納言人敷おほき時は。びんぎにしたがふべし。内辨御座を催す。下殿してこれを
 仰す。内膳のかみ已下南階のもとにす。む。けいひちのこゑを聞て群臣たつ。これよりさきうねす。み
 て草とむにつく。役送のうね御づし所の中のはん二もちてす。む。陪膳のうね(かみをあげたり。やく

そらはあげず)御だいはんのおほいを(雨めんなり)とりて二ながらおのく御ばんにすへてこれをまか
 る。くだ物もとより御だいはんにあり。ばとらばんはしかいおなしくあり。臣下のだいはんにも。くだ物は
 しかいかねてすへたり。はれの御膳四種已下八ばん供しぬれば。やがてわきの御膳を供す。もし程をへば
 内辨もよほす。其詞云。御後之職事や候。わきの御せんとう。(あるひはのこりの御せんともいふ)五位藏
 人西階のへんすのこにてこれをよほしおこなふ。おほよそ御せんのかさくその名はあれども。その姿
 いづれとわきがたし。内膳などたしかにまだたづねとはす。でんせい。ひつら。かつこ。けいしんなどや
 うの物なり。こむとん。さくべいはめちかきものなれば。さだめて人もおほつかなからじ。内辨臣下のこん
 とむをもよほす。大辨宰相つたへて。ちいさわらはを二聲めして仰るなり。内監こんとむをすをはり
 て。大辨宰相御はしを申。内辨に氣色す。内辨天氣に候。御はしくだる。(うるはしくはめさず。扇して御は
 しのだいかねをならす也)臣下みなこれにおうす。はしをとる也。次あつものを供す。あはびのあつ物
 也。たどあつものといふ進物所。御づし所。たかもりひらもりまで例のごとく供をはりて。そのよしをう
 ねべ内辨に申。内辨はんしるをもよほさしむ。こんとんのごとし。すへをはりて大辨御はしを申。但我ま
 へのはつるをばまたず。内辨奏。さきのごとし。但本儀にまかせてかねのかいはしをたつ。(いまの代のこ
 と也)臣下おなじくはしをたつ云々。

供三節御酒。盛青齋杯。甘糟也。不給臣下。

一獻。采女供御酒。第二采女持蓋出。自御前間西邊。立
 往南東面。御飲畢進。自同間。受御蓋。出自西間。

給臣下。酒正率。内監。獻
 之。唱平兩行。

妙音院次第云。供
 三節御酒。甘糟
 也。用青齋蓋。七
 日十六日同。可
 供之。仍謂三節。不
 給。盛銀蓋。有
 蓋。後居。采女供
 之。給臣下。與
 端人別依。位次。釐
 之。造酒正執。蓋。内
 監。盛酒唱平。每
 人唱之。王卿受。蓋。
 自座下方。受
 之。左手持。花坑。右
 手取。放蓋。飲之。沃
 之。凝濁於。臺。最
 末人者。不沃之。了
 返。給之。造酒正取。蓋。
 更

盛酒差次人。次第如_レ此。建武年中行事云。次に三節のみき供じて後一こんを供ず。これも本儀にまかせて。今はうるはしくめすなり。臣下一獻云々。さけのかみさかづきをもつ。内監へいじをもつ。その人のまへにてさけのかみうけて。平をとなへてをのくすむる也。おくの座は内監のかみさかづきをとる。さけのかみにおなし。

宮内省式云。凡諸節會。吉野國栖_レ野。御會。奏_二歌_一笛。每_レ節。以_二十七人_一爲_レ定。國栖_二十二人_一。笛工五人。但笛工二人。在_二山城國_一。喜郡。其十一月新嘗會各給_レ祿。有_レ位調布二端。無_レ位庸布二段。

二獻。

給_二臣下_一。

仰_二御酒勅使_一。

鈔云。御酒勅使者。給_二酒於_レ大夫_一。勅使也。勅使非_レ謂_二參議_一。勅使侍從四人。爲_レ勅使也。外記進_二交名_一是也。西宮記云。一々召_二四人_一名。各稱唯立_二南階_一左右。仰云。大夫達_二御酒給_レ。大夫

其儀。内辨起座磬折申云。大夫達_二御酒給_レ。御許揖畢復座。召_二參議一人_一。其官訓召_レ之。内辨體被_レ召者立稱唯。進立_二内辨後七尺_一揖。内辨仰云。大夫尋_レ候_二座人_一召_レ之。達_二御酒給_レ。稱唯揖左廻下_二東階_一。召_二外記_一問_二勅使名_一。外記書_レ之。進_二進_一。南簀子第二間。自_二廂第一柱_一。西面立。召畢。不_レ待_二微音仰云_一。大夫達_二御酒給_レ。畢右廻復座。大夫等交名可_レ訓_二笏召_レ之_一由。見_二參議要後_一。近例入_レ懷。

給_二臣下_一。

三獻。

給_二臣下_一。

立樂。入_レ自_二長樂永安門_一。先吹_二調子_一。(雙調)次參音聲。(多用_二春庭樂_一)治部雅樂引_レ之。立_二庭中_一。左右各奏_二二曲_一。萬歲樂。地久。賀殿。延喜樂。(或停_二賀殿_一。奏_二泚州_一)於_二承明門前_一。舞畢退。退出音聲云々。承平五年春庭樂。登天樂。賀殿。皇仁庭。

縫殿寮立_二祿韓櫃_一。入_レ自_二承明門_一。列_二立_一。

内辨着陣。(固无_レ脱_レ靴云々。(四條記)不_レ脱_レ懸_レ尻。

外記進_二見參_一。見畢返給。

内記奉_二宣命_一。見畢返給。

内辨到_二階下_一。外記内記。外記取_二内記所持宣命_一。挿_二加見參杖_一。進_二内辨_一。宣命。

内辨取_レ之。經_二王卿東北_一。到_二御帳東北屏風妻_一。付_二内侍_一奏。把_レ笏右廻_二左_一。

立_二東北障子戸西柱下_一。面奏覽畢返給。置_二東机_一給_二内侍取_レ之_一。内辨進_二摺_一。取_二副文杖_一返給。

夫等稱唯。參議右廻着座。大夫向_レ幄云々。妙音院次第云。先召_二東方大夫一人_一。次召_二西方大夫一人_一。人。近例不_レ召。先顧_二東方正_一面。之後。又更顧_二西方_一。許也。今案。近代雖_レ無_レ幄座之侍從。猶有_レ召_二勅使_一者。存_二古風_一也。北山抄云。三獻後。大臣起座。磬折奏云。大夫達_二御酒給_レ。酒。御許畢。稱唯復座。召_二參議_一。仰_二御酒勅使_一。下_二問_一。勅使名。外記小書進_レ之。還昇_二南簀子第二間_一。尺許。西面立。召_二仰_一。畢。右廻復座。或_レ二獻_一後。仰_二御酒給_レ。寮奏_二樂畢_一。縫殿寮立_二祿韓櫃_一。大臣着_二靴_一。異_二句_一。

のつまより右の手してこれをとる。左の手してはあぶぎをとる。御帳のはづれにゐるざりよりて。御座のつくりをいたりて。御帳の方へいさゝかむかひて。杖を左の机にかけてさしよす。主上これをとらせ給て右のつくえにをかせ給。左の御手にて杖をとらへて。右の御手にてこれをぬく。はた袖ごしにこれをとる。手をいたすべからず。内侍杖をとりてめざりしぞく。杖を御帳の東の御帳臺の下にそへてをく。すべしろきつえは御帳のうしろにをく。かへすべからざるゆへ也。くろき杖は東にそへてをく。やがて返しくだすべきがゆへなり。内侍しぞきて後宣命見參をのく。これを御覽に給て左のつくえにをかせ給。文のさきをいさゝか机よりさし出す也。内侍これをみて。すまよりてこれをとる。きぬのひとへごしにとるなり。杖にとりそへてかた手にもちて内辨に返たふ。内辨内侍をまつほどはいさゝかしてきて。たちのしりを障子にありて立なり。賢聖障子なれば第五倫の程にあたるべし。返給て左にめぐりてもとの道をへて軒廊にくだりて杖を返したびてふみをもちてかへりのぼる。參議をめて宣命をたまふ。參議内辨のうしろにすみて。けいせちしてたつ。筋をさすがごとくして。うるはしくはさす。ふみを給てしやくにとりそへて本座にかへる。宣命もちたる宰相は大臣にも禮をいたさす。なべては大臣のおきるには宰相けいせちする也。内辨曰下殿。左近のちんの南のへんにたつ。大納言以下みな始のれちのごとく異位重行す。宣命使下殿して。こんらうよりす。みて諸卿のうしろをへて。日花門の北のとひらにあたりていうして。これを曲せちの揖と云。西にをれて夜に入らずは西にまきてのちねるべし。宣命のへんの南にす。みたつ。冠のかげの版にあたる程といへり。揖して筋をさして宣命をひらく。先ひらきていさゝかあげて後をし合て右の方へ出す。群臣再拜又さきのごとく宣制す。群臣拜舞す。宣命使拜のほどにふみをまきてしりぞく。揖を群臣の後の拜にあはする也。あながちあはせずといふ人も有。いさゝかまへにす。わ様にて右へめぐりてさきのごとくしりぞく。曲折のいうさきのごとし。堂上の座につく。群卿かへりのぼる云々。

鈔云。中務輔召唱。唱見參交名。而令縫殿寮頌。祿也。前此中務點檢者。執簡錄見參人數之由也。縫殿

中務輔召唱。執簡立祿韓櫃下。群臣下殿。到日華門待唱。跪蘆莖上。搯笏取祿。

寮式云。元日節會。賜親王已。被一百條。別一疋一丈五尺。綿八百屯。

（別八屯）預前縫備。當日持候。中務唱名。寮即頒給。其有殘者依例行之。今案。元日無祿法。縫殿寮頒祿七日十六日有祿法。大藏省積祿故也。傳言云。内裏式云。元日會云々。及宴將終。内藏縫殿兩寮分入延明門。置納被櫃於庭中云々。宣云。今日正月朔日。豐樂開食。日在。又時毛寒。依御被賜。宣云々。年中行事元日節會條云。次縫殿寮立祿。食辛櫃云々。

縫殿頭以下授之。一拜退。出自日華門。縫殿頭取納言以上祿。助取參議祿。允取非參議祿。

天皇還御。

節會雨儀。

左右近陣立平張。〔固无〕近代無此事。

内辨兀子南傍行一兩步謝座。不令劔尻礙云々。近衛進自南殿壇上。南

行開門。

所司奏等付内侍所。〔近代不〕論晴雨。皆付之。

關司經南殿壇上并南廊着座。

江家次第卷第一 節會雨儀

少納言參入立承明門壇上。

王卿自外辨參上儀。

自南廊南壇上入承明門。經南廊砌并左掖門。春興殿西砌。入自同殿北第一間。經日華門柱內。立宜陽殿西廂。

件殿。南第三間西砌石上置宣命版。版東去二尺立親王標。東去三尺五寸大臣標。東去三尺五寸大納言標。東去一尺五寸更南去三尺中納言標。南去四尺更東去二尺三位參議標。其南去五尺散三位標。南去三尺東折一尺四位參議標。

大夫并侍從列。承明門東西廊內第三間立標。

侍從座。設春興安福兩殿廂。自北第二間南行二行立之。胡瓶立南第三間。

自西階供御膳。不警蹕。近仗不與。

於承明門壇上奏樂。

於同門東廊給祿。

宣命使經宜陽殿砌內辨几子前着版。左開右廻。

宣命列立人自額間入可南行。

謝座謝酒畢。參上人自宜陽殿額間出。九記天慶五。

七日。

二省自壇上進給下名。

二省輔代被召立軒廊南端。

位記案立承明門東西第二間。

叙人標在承明門東廊第一間壇上。武官四位以上標在西。

節會雨儀。

元日。

御曆。腹赤。氷様等奏。付内侍所。〔不无〕近代
雖晴亦同。

近衛陣立平張。〔不无〕近代不見。立
宜陽按書兩殿壇上。

外辨出。自鳥曹司西戶。着辨少納言床子立公卿座東。北上
西面

兵衛陣。承明門東西第一間闕南。衛門陣。建禮門東西第一間闕南。

内辨兀子。與柱平頭立之。内辨謝座。兀子南一兩步再拜。爲令劍不障也。

開門。左近官人經日華門内春興殿砌南廊壇上。右近官人經月華門内安福殿砌南廊壇上。

關司如右近道。

少納言立承明門北砌。

王卿參上道如左近。

宜陽殿南第三間壇石上置版。版南立標。西面
北上 謝座謝酒諸大夫立承明門

左右廊。左。北面西上。
右。北面東上。 諸大夫座設春興殿西廂。

御膳自掖供。不警蹕。

宣命使。經宜陽殿壇上。着版。

祿所。設日華門内南掖。

立樂。於承明門内奏之。

七日。

御弓奏。付内
侍所。

位記案。立承明門壇上東西第一間。叙人。立東西廊。於門内相憑拜舞。

東西
一間

白馬。雖深雨。趁渡猶晴儀。

「園故俊家大臣爲內辨。自掖門并南廊。令引入。不爲可。」

舞妓。於殿上西第三間舞。移御酒具。置母屋。音聲女官等候。南簀子敷。

踏歌。

於南殿西第三間奉仕。廻廂并南簀子作輪。

重陽宴。

文人在安福殿座。進題并講詩之時。有召參上道。經南廊并春興殿日華

門宜陽殿。如公卿道。

文臺立安福殿東壇上。式部輔取筥參上道如上。舞妓如七日。

新嘗會。

大歌別當退下道如公卿道。大歌着承明門北壇上。舞妓如常。

承和以前於舞臺舞。其後立御殿南廂。以中爲上。

御即位。

天長有雨儀。

大嘗會。

無雨儀。而治曆延久二代降雨。

元日宴會。御忌月并不出御儀。

裝束司供奉上下裝束。

外記催諸司。

藏人催內侍闈司并女官等。

階下饗。左近設上官料。右近設殿上料。

中務置宣命版於尋常版北一丈。

藏人所出納渡殿上見參於外記。往年頭於兩階下度。近衛將。辨少納言不入殿上見參。

若非一上二者可被仰內辨。其詞曰。內辨候。或仕禮。近例只仰內辨。奉仰度。

南座召官人令置膝突。召大外記問諸司具不。

內辨召外記令進外任奏。入付藏人奏之。乍居陣付之。仰令候諸司奏可付內侍所由被奏。或奏外任奏次令申。以此爲善。

中務省御曆奏。

宮內省水樣奏。

腹赤奏。若遲期不參七日奏之。

若當卯日卯杖奏等也。

奉仰仰外記。

往年王卿就外辨後被仰下者。外記傳仰外辨外記。外辨外記申外辨

上卿云々。

近衛陣殿前。入自日月華門。將曹一人前行。

王卿着外辨。出自敷政宣陽門。入鳥曹司東戶。着靴。出兩戶。經辨少納言床子。登自石階。着。有後參大臣者。公卿以下皆起。

少納言辨着。四位辨者先進着上。有後參公卿。件座皆立。若有後參參議以上者。辨少納言起。

若非第二大臣者。令下式筥。召召使令

令召使召外記問諸司具否。外記雖大臣。乍立申。近例跪。

大舍人候哉。侍從列候哉。國栖候哉。

外記每度申云。候不。上旨令候。

中務省率侍從一列立承明門東西前庭。

陰陽寮候御曆案。

內辨於閑所令押笏紙。一上自里第雖可押。依可候小朝拜。今日不押。仍此期押之。以次人中納言以上具笏紙參。若不具時仰外記令書押之。

「圈押笏紙不可及笏下方五寸許。依挿時可剝也。」

內辨於左仗後着靴。着宜陽殿兀子。自壇上南行着之。將居時可一揖也。

內侍臨東檻。出自東北御簾北枚(二字无)南妻。副北障子。或五位藏人引導之。藏人不出於顯方。

內辨起座微音稱唯。經宜陽殿壇上北行。出自軒廊東第二間。斜行到左近階下陣南頭。當次將座南去七尺。西出五寸(尺)西面立。(四條記。西宮同)或云。謝座。先一揖。次再拜。先突左膝。但起時先右膝。次一揖右廻。(周經頗乾面。)

軒廊并東階等。入自母屋東一間。計座程着云々。「吏部玉記曰。內辨入軒廊。暫留願望來路。」

開門。左右將曹率近衛八人。開承明并左右掖門。不可着(淺)黃袍。可着(綠)襖。由見羽林抄。開門間。將曹摺立承明門壇下。左右兵衛志各一人。率兵衛開

建禮門。關司二人相分着座。出自射場。斜行着承明門左右草墊。

內辨召舍人。二音。大舍人四人於承明門外幔外同音稱唯。

少納言代就版。候外辨少納言入自承明門左扉。

此間外辨公卿起座。經屏幔南。鴈行於左兵衛陣南頭。北上辨外記史等起座而立。

內辨宣。萬不地起牟多地。召世。

少納言稱唯出召。於幔外且歸出立壇下。北面稱唯。去壇七八尺。

王卿以下列入立標。入自承明門左扉。異位重行。北面西上。貫首人類以變候列畢之由示內辨也。

諸仗立。王卿入自承明門左扉。

內辨宣。之支井爾。之支井爾。

江家次第卷第一 無御出儀

六六

六七

無御出儀

六七

無御出儀

六七

無御出儀

六七

無御出儀

六七

無御出儀

六七

群臣再拜。

酒正自_レ軒廊方_ニ趨來。授_ニ空盞於_レ貫首人_一。相跪取_レ之。置_レ笏取_レ之。不_レ取_レ盤。酒

正取_レ盤。經_ニ左近陣南_一間乍_レ居小拜立。

群臣再拜。「跪先_ニ左膝_一乍_レ居小拜立。返_レ盞後取_レ笏。酒正歸_ニ到左仗兩_一間起。」

酒正來亦跪返_レ之。

次第右廻。入_レ自_ニ軒廊東二間_一參上着座。內辨南北面着。南人如_ニ內辨路_一。大納言以上必可_レ着_レ南。中納言以下參_レ人時或

分着_レ北。非參議_ニ二三位_一着_レ北。參議大辨着_レ南。

侍從以下着_ニ幄座_一。參議以上兩三人比_ニ昇殿_一。侍從等分着。諸王西。諸臣東。

諸仗居。

中務點檢。「近代無_レ之。」入_レ自_ニ長樂永安等門_一。錄二人。

酒部立。內監入_レ自_ニ日華門_一立_ニ軒廊_一。酒部左右各入。入_レ自_ニ長樂永安等門_一立_ニ左右胡瓶下_一。

居_ニ臣下餽餽_一。大膳職率_ニ內監_一。監_ニ役_一送_レ之。

箸下。

居_ニ臣下飯_一。大炊頭率_ニ內監_一。監_ニ役_一送_レ之。居_ニ汁物_一。大膳大夫率_ニ內監_一。監_ニ役_一送_レ之。居_ニ追物_一。

一獻。酒正率_ニ內監_一相對獻盃。兩行唱平。

國栖奏。於_ニ承明門外_一奏_レ之。

「故源右相府被_レ命曰。御忌月時。唯奏_レ歌不_レ奏_レ笛云々。源戶部說曰。案

令摠記曰。忌日制_レ作_レ樂之注。歌亦同_レ之。唯奏_レ歌之說不_レ得_レ其意。內辨

下殿催_レ之。宿老大臣或仰_ニ參議_一令_レ催_レ之。可_レ仰_ニ外記_一獻。」

二獻。

仰_ニ御酒勅使_一。依_レ無_ニ御出_一。更不_レ奏_ニ事由_一仰_レ之。

內辨召_ニ參議一人_一。其官朝臣隨尋_ニ在_一被_レ召者進立_ニ內辨後七尺_一。內辨仰。大

夫達^{ハシラニ}御酒給^{ミキヤク}。稱唯左廻下^{サキマ}東階。召^メ外記^ト問^ヒ勅使名^ノ。外記書^キ進^メ之^ヲ。還昇^リ進^メ南簀子第二間^ノ。自^ラ廂第二柱^ノ西面立^テ。召^メ畢後微音仰^テ云^フ。大夫達^ニ御酒給^フ。不^レ必待^テ參進^シ。右廻復座^ス。

三獻。

縫殿寮立^テ祿韓櫃^ヲ。入^リ自^ラ承明門^ノ列^ビ立^テ。

內辨着陣^ス。〔^圖四條記。脫^キ靴居^テ西宮。不^レ脱^キ履^ヲ。近例依^テ西宮。依^テ有更着煩^ク歟。〕

外記進^メ見參^シ。見畢返給^フ。或七十以上者。雖身不^レ參^シ。可^レ預^メ見參^シ。但參議以上。

內記奉^テ宣命^ヲ。見畢返給^フ。若降雪之日。宣命加^テ雪毛降字^ヲ云々。

外記取^リ內記所^レ持宣命^ヲ。挿^シ加見參^シ。宣命櫃^ヲ。

內辨經^テ階下^ニ參^シ射場^ニ。外記捧^テ杖^ヲ相從^ス。

付^テ藏人^ニ奏聞返給^フ。內辨返^シ給^フ外記^ニ。外記如^ク本插^ス。

中務省式云。凡次侍從已上年七十以上者。雖身不參給^フ節會祿^ヲ。內裏式云。更宣云。今日正月朔日。豐樂開食^シ。御被^シ又時毛塞^リ依^テ御被^シ陽久止宣^ス。若雨^ニ雪者。時寒之上^ニ可^レ加^テ雪毛布流^シ之^ヲ。詞^ヲ。

內辨到^リ東階下。取^リ宣命^ヲ。取^リ副於笏^ニ着座^ス。召^メ參議一人^ヲ。被^シ召者立^テ內辨後^ニ。如^ク御酒勅使儀^ノ。內辨給^フ參議給^フ之^ヲ。右廻着^テ本座^ニ。

內辨以下殿列^ビ立^テ左仗南頭^ニ。西面^ニ異位重行^ス。仗頭南去五尺許^ヲ。

侍從各立^テ承明門東西幄前^ニ近仗起^ス。

宣命使就^テ版^ヲ。出^テ自^ラ軒廊東二間^ノ南行^ス。當^リ日華門北扉^ノ。乍^ニ。

宣制一段^ヲ。指^シ上^ニ。更引垂讀^ス之^ヲ。押合右顧^ス。

群臣再拜^ス。先可^レ稱唯^ク。近代不^レ然^ク。

又一段。

群臣再拜舞蹈小拜^ス。

保元四年正月七日。山榑記云。宣命使皇后宮大夫實定卿。依^テ有^テ上階中納言^ノ爲^シ宣命使^ト。降^リ殿^ニ。出^テ軒廊東二間^ノ南行^ス。當^リ日花門北扉^ノ。經^テ公卿列末^ニ。揖^シ後西折^リ。就^テ版^ヲ云々。然^レ而依^テ公卿列長^ニ。猶^レ以^テ南行^ス。納言殿被^シ仰^テ云。雖^レ列長^ノ揖後。頗可^レ向^テ坤也者^ト。就^テ版^ヲ。自^ラ公卿列末^ノ之程^ノ。頗練步^シ。逆行^シ揖摺^シ笏^ヲ。右手持^テ宣命^ヲ。右腋開^キ之^ヲ。押合^ス。更當^リ前開^キ。當^リ冠額程^ノ。差上^ニ。更引垂當^ス。而程^ノ。讀^シ行數^ヲ云々。押合右顧^ス。群臣再拜^ス。此間乍^ニ願立^テ。次又宣命使如^ク初右顧^ス。群臣又再拜云々。宣命使卷^テ宣命^ヲ。拔^キ笏揖左廻^ス。此間立歸被^シ直^ニ下襲尻令^テ返^ス。此事奉^テ尋^テ納言殿^ノ之處^ニ。雖^レ返更不^レ可^レ直事也者^ト。經^テ尋常版北^ニ。如^ク本路^ノ歸出^ス。當^リ日花北扉^ノ。揖^シ昇殿着座^ス。惠言云。所謂宣命使曲折揖是也。

以上聽之。凡魚袋者。參議已上及着紫。諸王五位已上金裝。自餘四位五位銀裝。

昇殿。六位檢非違使昇殿者。平裝束。布帶。絲鞋。平胡鏡。近衛衛門五位將監尉等。卷纏。關腋袍。劍入。尻鞆。負平胡鏡。

內辨細記。

鈔云。內裏式云。內辨參議以上又得。今案。內裏式所謂參議者。謂大納言也。見職員令之文。然而近代參議不見。作者之意。謂八座以上也。長和五年正月一日

第一大臣遣使於裝束司辨并大外記許。參入以前示諸事可催行之由。着有文玉帶。是尋常之時有文玉帶着蒔繪劍。而節會日着飭劍。其魚袋付右第二石。故大二條關白御說。隨人肥瘦。或付第一石。或付第二石。或付第一第二石間。具笏紙。故土御門右府御說。任中納言之後。每節會。具笏紙。參入。內裏式云。內辨參議以上又得。然而近代參議不見。第一大臣於里亭。押笏紙。參入。然而元日小朝拜之後於陣後。押之。召外記。給笏并笏紙。令押。外記持還畫侍。押奉之。故資房卿云。小野宮流。召外記於前。令押之。外記具集飯。來押之。當帶上程。押之。以次上



小右記云。右衛門督。懷平。來談話云。內辨卿。齊信。召外記。賴隆。給笏。令押。節會。次第文。賴隆。同笏。押。密々於吾前。令押者也。不得古傳之入萬事如此。承曆四年十一月十九日水左記云。皇后宮權大夫來。經信。語云。一日節會。內辨。參議。於陣座。召外記。令押。笏紙。是年來所不見也。此如何。余答云。先々於便所。給外記。押之。有隨身之人。令隨身押之。乍居陣座。令押。未可知事也。

卿奉下。可令候。內辨。由仰上之後。於陣後。令押。或公卿出外辨之後。乍居陣座。召外記。押之。御子左大納言以笏紙。向外持之。人爲奇。

元日。

先召外記。問諸司具否。次令外記進外任奏。付頭藏人奏之。此次令申諸司奏。可付內侍所之由。御曆。腹赤。但腹赤奏遲參之時。七日奏之。若又當卯日。有卯杖奏。返給之時。故攝政於宮中。被結。故土御門右府稱小野宮大臣例。不被結。聞近衛陳警聲。於陣後。着靴着。宜陽殿兀子。內侍出之後。起座。微音稱。唯行北。出自軒廊東第二間。或說。清慎公出入自東第一間。是日記人謬也。所被出入自二間也。斜行至左。近次將胡床。南。南去七尺許。或說云。出西五寸。更退一步。仍猶與。次將陣。平頭

北山抄云。清慎公。當賴。出自第一間。九條大臣用第一間。而彼御記不見。用一間之事。廣義公。賴忠。

之時又如進時。委見內辨記。鈔云。或人云謝座之時下。長。知足院仰云。節會內辨立謝座拜之時。下。其短成事有也。但短條皆人知。但短クナス所。アル也。人不之。或次第云。謝座畢。歸入軒廊東二間。留立。下重尻一尺。引上帶上。隨身若陣官人等扶持之。秘說也。

命。指。笏。上卿稱。肘忘云々。宣命拜之間。後段拜舞之時。笏置。地以。手押。笏上。起。尤手不。土付。有。便宜云々。治曆三年故。二條太政大臣以。見參。下。大辨經信。經信不知。所爲。與。外記。內辨有。障中間退出之時。下。軒廊。令。藏人奏。事由。退出。(位。次)人來請。內辨笏。入道殿御笏。實資大臣申。之。故源右府御笏。經長大納言申。之。並後日不。返。稱。物吉。本下。藤大納言奉。內辨。之後。上。藤大納言雖。後參。不。被。改。仰。內辨。大臣後參。被。改。仰。齊信奉。內辨。着。外。之後。實資大臣參入。不。奏。案內。退出。

康治元年正月十六日台記云。謝座了歸入軒廊東二間。留立。(同間)引下重尻一尺許。(自引之)又右近廳頭將曹久季同引也。凡今夜相從。或時執下重尻。或時別衣也。是引尻事。極秘說也。中古以來無爲此事之人。余今夜始爲此事。先年禪閣仰云。余奉仕內辨之時。欲爲此事。然而不爲。空過了。鈔云。自掖着輿座長元三年例也。長元三年十一月十九日土記云。內辨內大臣。右大臣雖參入。依去十六日有。可。自。掖。參。上。宣旨。內大臣所。承。行。也。諸卿着座了。右大臣上殿就。南面座。件大臣留陣之間。留。大藏卿藤原朝臣。先例如此時。留參議一人云々。御着下。右大臣退出。今案。節會蒙。自。掖。參。上。宣旨。一人。外辨公卿昇殿後參上着輿座。太政大臣多如此。左右大臣又有此宣旨。先例多存。然則留陣之間。參議一人必留候。陣座也。內辨下陣脫靴。近代乍着靴懸片尻也。

無草奏內覽。例宣命故無草奏并內覽也。

藤思道。賢聖障子所圖也。東二間。諸葛亮。邊伯玉。張良。第五倫也。第五倫本慮思道也云々。還左至階下。初還。右內廻之後還。左外廻也。

入道殿御笏實資大申之云々。今案。康治久安宇治左府內辨。替。笏於次人云々。康治元年正月七日台記云。翌日左大將。雅定。以。但。馬。權。守。顯。定。昨。日。兼。不。存。其。由。俄。讓。給。內。辨。之。間。不。辨。子。細。又。御。笏。加。紙。年。始。預。物。也。尤。爲。悅。仍。不。返。奉。者。余。又。不。返。彼。人。笏。不。示。彼。人。今。大。將。取。示。尤。古。禮。可。謂。知。古。實。重。代。公。事。家。有。之。後。日。大。將。云。所。替。召。之。笏。親。父。大。相。國。雅。實。笏。也。

七日。帶巡方。有文。

陣作法大略同。元日。但奏。外任奏。之。次。令。申。御。弓。奏。可。付。內。侍。所。由。若。當。腹。赤。并。卯。杖。奏。者。可。令。申。諸。司。奏。外。記。申。代。官。有。公。卿。叙。人。時。式。部。大。輔。代。四。位。少。輔。代。五。位。承。代。六。位。隨。叙。人。數。叙。親。王。之。時。及。三。人。是。親。王。管。一。人。公。卿。管。一。人。非。參。議。管。一。人。也。兵。部。輔。代。五。位。承。代。六。位。無。用。正。官。之。例。必。用。代。官。齊。信。卿。不。令。申。代。官。着。兀。子。之。時。大。外。記。敦。賴。與。齊。信。不。和。也。令。外。記。進。兀。子。下。申。代。官。齊。信。卿。追。返。之。敦。賴。云。不。舉。代。官。將。用。誰。人。猶。可。申。此。叙。頗。見。苦。云々。若。叙。親。王。者。以。

外記。内辨大納言恒佐卿。位記宮依例當内辨前。置臺殿上。然内辨召内暨令取下宮。置庭南。大失也。云々。今案之。以令取下爲失。以召内暨不爲失。仍二條殿令内暨解給與。

鈔云。故二條殿被仰云。知足院殿仰云。内辨召舍人。口傳云。取在前之鹽食之聲。佳出也。又云。御堂入道殿令勤内辨給之時。聞食侍浸ケリ。是召舍人爲令出御聲也。久安四年正月七日合記云。召内暨時嘗鹽。

俊明卿稱故俊家公說。欲出音之間。取鹽食之。此事予問申故二條殿。被仰云。供膳以前竊取鹽食。甚鄙說也。不可然。若懼聲乾。故歟。内辨有下不可令聲乾。說云々。子細不被仰。予竊見下以繕綿令充相頸上。又被仰云。有鬚人與無人持笏不同也。凡笏以頭當口程。頗僻持之也。而有鬚人僻持。無人頗寄持。召舍人如恒。次々如次第。叙位拜兩段再拜也。叙位之間内辨加階。下自東階直着案下。其拜舞作法如恒。

親族拜之間。縱座上雖無叙人。近親猶有此拜。延久四年大極殿宴會日。叙人兼行朝臣一人也。猶兼日申請有親族拜。及白馬奏若兩大將不參。内辨兼奏一杖二杖之由先例不同也。故實季卿此事問申故攝政殿。被仰云。取二杖。故實季卿依北山抄加指一杖。攝政殿後日被仰云。近來事只不過文。不被知口傳也。白馬雖甚雨。猶用時儀。走渡也。而俊家卿内

辨之年依雨白馬令渡自南廊。人爲不可。女樂拜之間。内辨必不預。件拜。着陳見見參也。件坊家奏別當不參時内辨奏之。宣命見參召參議二人。一々給之。作法同上。

踏歌。

此日多及晚景。參。是依月明庭人踏歌。故也。雨儀之時。御酒具御屏風内令移之。妓女於南庇加簀子造輪。立樂女樂等如恒。
重陽宴。

三獻召題者。奏事由。令參議一人召之。參議於南檻召之。如召御酒勅使。進題儀。儒跪大臣兀子下。雖成業納言。進題之時跪。此處。儒書題進之。大臣摺笏取柳筥。進御帳東。脫靴進之。或有兩度奏聞之時。是付韻進也。或有勅題。本自書題入御視筥。給内辨。内辨還座更令書一通。令見下公卿。講詩賦作法。先令召儒五人許。又奏事由。令參議一人召。五位藏人雖儒者不被召不參。及講詩令年着靴候御

帳東。內辨爲讀師。大辨居座後。撰文次第獻之。先講序。次講上薦儒并公卿詩。件文開置文臺宮上。及給御製替講師。件御製。內辨取之懷。新嘗會。

大歌別當不參之時。以其納言可爲大歌別當代官之由奏事由。勅許之後仰外記并其人。朔日年先奏下詔書。召檢非違使佐。不待官符。被仰下可免會赦輩之由。又被仰未解由輩可候座之由。給下名并給管如七日。令召大歌別當如御酒勅使。小忌人奉仕內辨之時。改小忌着位袍奉仕之。此日又依爲大節用巡方帶。七日及新嘗會並雖大節猶御酒勅使仰大夫達。訪五節坊之時。內辨不向。大辨一人祇候。故三條能長公先以見參下大辨經信。先可給宣命也。仍經信問內辨云。何文。

鈔云。未解由輩可候座。國司交替之日。後司與前司解由狀。若前司有未辨濟者。不與解由狀。後司言上不解與之子細。其時下由使。勘奏之也。雖大節猶御酒勅使仰大夫達。西宮勸物云。刀爾召寸節會大夫達御酒給仰詞如何可尋之由。故禪閣并權大納言(行)有命之。愚案。百官主典以上稱刀爾云々。節會時五位以上候南庭帳。六位以下候門下。仍在帳下之諸大夫仰可賜御酒之由。歟。西宮記云。建禮門東西帳謂六位已下帳云々。裝束記文云。(元日會)建禮門內東西掖各立七丈帳一字數座。(東國酒料。西仔因料)

世俗淺深秘抄云。五節寅卯日。侍臣廻五節所路。雨日用何方。哉事不審。雖尋古賢輩未散不審。但寬治三年或記曰。依雨經馬場并南殿。訪五節所由注之。然者可經御後。歟。入自明義門。經御後并露臺。承香殿。長馬道。后町廊。可向。是今案也。寬治記甚不委。猶々可尋事歟。

御即位。

內辨於內裏奏宣命。無件宣命。以內記爲使遣宣命使許。又藏人二人取位記管。於陣給大臣。大臣更給內記二人。此二省代官。大臣於宿所召外記。乍立令申。而堀河源左府踞脇息令申。着內辨帳之間。以久練爲事。兼大將者。隨身等只如例。狩胡篋裝束府生一人留昭訓門內。大嘗會。

內辨攝政大臣被奉仕之時。於宿所問諸司准上。他人依不可着上。昇殿之後下早退。三日作法如日記。子爲小忌者着父上治曆例也。寬治成憚不着。

御讓位立后立太子任大臣。

鈔云。子爲小忌者着父上治曆例。寬治元年辰日江記云。小忌以下昇自南北東階着座云々。抑雅實卿

可着哉如何。親父右大臣在座。爭可着。父上哉。若治曆右衛門督俊房。源右府之上例。事也。常被後悔。已日記云。群卿參上如昨。謝座。酒之後。次第拜座。但小忌雅寬卿暫隱。往不着座。内辨爲祖父不着。其入之間不着。其上。歟。家忠卿着後着之。

富家語談云。内辨勤仕時。下重尻ノ左右ヲ帶ヨリ下ザマヘ深折テ。タケニアタルホドマデ

内辨令持宣命於内記。入立軒廊。更不着宜陽殿兀子。又先是於陣令作宣命。奏下。又定宣命使納言。公卿出外辨之後引陣内侍出。内辨取宣命。副笏昇自東階。着南庇東第二間兀子。如記文立兀子於第三間。當時攝政任大臣日。俊明卿爲内辨。依故攝政殿仰。自引兀子。降東第二間。召宣命使。延久元年立太子。故攝政爲内辨。徵音召之。警咳示中納言經季卿。同年立后日。土御門右府爲内辨。從軒廊昇。於階。可有昇時揖降時還揖。常節會無此揖。公卿北上西面列立不見東階也。仍殺禮也。至立皇后等者。公卿北面西上列立東階顯見。延久三年任太政大臣日。故攝政殿内辨。以立后例爲是有此揖。此日宣命使參議能季也。内辨相向被揖。只留被遣見許也。深不揖。大臣經納言列前立内大臣上。

不令下襲返。訖下重之出。自表衣之處。一尺許下。此折。又下重返時。縫肩下重尻直云々。何方縫哉秘說云々。凡取下重尻事。早可下

折ツケツレバ。下軍尻裏ザマニマハリテコハク成テカヘラヌナリ。是口傳也。

之時取角。可懸劍時。縫目與表衣欄襷。相加懸劍。

雨儀時。宜陽殿兀子南於兩三步。謝座。爲不劍尻障也。雨儀拜時。立宜陽殿三間柱内。

故行成大納言抄云。七日有腹赤之時。先何奏哉。供御爲先者。腹赤可在

先。依省次第者。御弓可在先。稱御弓奏久絕。一條院御時。令實成

大輔奏之。承保二年。故源右府爲内辨。又稱御弓奏久絕。令大輔實宗

奏。此日實宗書次第。隨身。藏人少納言通俊奪取之。實宗爲愁云々。白

馬奏并坊家奏杖留御所。

供立春水事。

舊年封御生氣方人家井。一用之後廢而不用之。自御厨子所付臺盤所

年中行事云。主水司舊年土用以前。擇御生氣方宮中。并京内并祭之。不令他用。立春早且。令牟義都首

東西壁下。近代令女官立案。掃部置之。

自南階。樹寶子數上。退出。若皇太子不參入之。時。坊官獻之。坊官不足加。近衛次將。雨濕。內侍。獻之。內侍傳取奏。訖。坊官就。內侍司。賜机。大舍人寮左右兵衛府。杖候。於建禮門外。近仗服。中儀。一列陣。階下。儀同。雷鳴。兩近衛將曹各一人。率近衛。左近衛五人。右近衛五人。開承明門。相對開之。先共北面立。門內壇下。共置。弓登階開之。將曹向立。兵衛亦開。建禮門。訖。引還。關司一人。出自紫宸殿西。分居門內左右。掃部預鋪座。大舍人叫門。關司就。版奏云。御杖進。大舍人寮官姓名等。謂五位以上。若無五位。權任。叫門。故。關司傳。關司傳。姓名等。乎。令。掃部寮入立。案於殿庭版位東西。相去各一丈許。大舍人寮先入。諸衛與。奏進。其詞曰。大舍人寮。久。正月。乃。上。卯日。御杖供奉。進。奏。若親王。奏。以。進。禮樂。乎。替。進。樂。久。乎。他。皆。效。之。勅。曰。置。之。屬。已。上。俱。稱。唯。相。轉。安。案。上。退。出。次。左右。兵衛。府。入。奏。進。勅。曰。置。之。醫。師。已。上。俱。稱。唯。訖。衛。仗。坐。其。杖。者。內。藏。寮。允。已。下。史。生。以。上。若。寮。官。人。數。少。用。內。監。大。舍。人。等。入。自。日。華。門。舉。安。御。杖。之。案。退。出。案。大。舍。人。寮。記。文。諸。王。若。任。寮。頭。者。奏。辭。進。字。下。加。恐。美。恐。美。毛。之。詞。又。中。衛。記。文。奏。辭。有。御。杖。止。供奉。之。詞。而。延。曆。年。中。直。稱。御。杖。供奉。以。省。稱。御。杖。止。之。詞。也。

西宮記云。天慶九年正月十一日。天皇御南殿。左右近衛陣。南階。服中儀。不立。胡床。春宮坊預早。御杖案。以。蘇。芳。作。之。立。日。華。門。關。外。云。々。

年中行事云。上卯日。獻卯杖事。作物所獻卯杖四枝。造御生氣方。獸形。置洲濱上。令持御杖。即居。高机二脚。彼所別當。相扶經。侍所庭。入。自。仙。華。門。立。長。橋。上。絲。所。女。媼。傳。取。立。孫。願。御。前。御。覽。之。後。取。之。結。付。於。畫。御。帳。東。西。柱。但。机。者。返。給。彼。所。舊。年。行。事。藏。人。成。內。藏。寮。請。奏。奏。下。之。春。宮。坊。令。坊。官。獻。御。杖。付。藏。人。奏。事。由。同。昇。立。於。孫。願。給。坊。司。祿。大。御。內。藏。寮。進。之。

年中行事抄云。上卯日。獻卯杖事。去年十二月十八日。作物所請。申。料。物。東宮。大舍人。作物所。兵衛等獻。之。朔日。七日。若。當。卯。者。混。諸。司。奏。付。內。侍。所。

鈔云。春宮被獻卯杖。上古皇太子參上。近代此儀不行。故大進着。被陣。進。之。

被陣。殿。上。口。也。或。藏。人。方。以。左。青。瑛。門。稱。被。陣。云。々。此。被。陣。者。謂。殿。上。口。故。藏。人。早。之。經。神。仙。等。門。

進南廊小坂敷云々。
大内裏抄云。明義門。南殿ノ西ニアリ。西面。仙華門。南殿ノ乾。明夢門ノ北ニアリ。神仙門。殿上ノ南。右青瑛門ノ内ニアリ。西面。化德門。綾綺殿ノ北ニアリ。又無名門トス。

左兵衛府式云。凡正月。上卯。督以下。兵衛。上。各。執。御。杖。一。束。次。第。參。入。立。定。佐。一。人。進。奏。其。詞。曰。左。右。兵。衛。府。申。上。卯。日。御。杖。供奉。進。日。能。御。杖。仕。奉。進。申。給。久。申。勅。與。申。給。久。申。勅。置。之。醫。師。已。上。共。稱。唯。獻。畢。以。次。進。其。御。杖。楨。禮。三。束。一。株。爲。東。木。瓜。三。束。比。爲。良。木。三。束。牟。保。已。三。束。黑。木。三。束。桃。木。三。束。梅。木。二。束。以上。一。株。爲。東。一。束。中。宮。東。宮。別。爲。楨。禮。一。束。二。株。爲。東。木。瓜。二。束。比。爲。良。木。二。束。牟。保。已。一。束。黑。木。二。束。

次左右兵衛府進御杖。其儀同上。但其木楨楯三束。一株爲木瓜三束。比良木三束。牟保已三束。黑木三束。桃木三束。梅木二束。已上二株爲東。四株爲掃部女官取之。立畫御座御帳四角。次絲所進卯槌。其料絲卯槌。御机組。并縫覆敷料十兩二分。白三年一請。結組料七兩二分。丹波上申請納殿。藏人取之。結付畫御帳懸角柱。副立細木爲柱。槌末出五尺許。可用桃木。又四方可削。近代丸也。失歟。次作物所進卯杖。自去年十二月十八日。彼所別當藏人始行。事所作之。其料物成。內藏請奏。奏下。羅。蠟。紙。墨。雜丹金線。絲一絢等。自納殿請之。案二脚之上。置小臺。其上置洲濱。其上作奇岩。惟石。嘉樹。芳草。白砂。綠水。其中作御生

桃木三束。梅木二束。榛一束。並各長五尺三寸。
大内裏抄云。絲所。采女町ノ北ニアリ。縫殿ノ別所也。藥玉ナド此所ヨリ獻ズ。

鈔云。懸角柱。畫御帳西柱懸角柱。云。懸角柱。西南柱也。
惠言云。按。類聚雜要抄。懸角有。二枚。懸畫御帳。西南及東南柱。
大内裏抄云。進物所。月花門の外。南の掖ニあり。節會等の御膳を備進スル所也云々。進物所。進物所の西ニあり。

鈔云。絲一約。絲十六兩曰約。
夕拜備急至要抄云。上卯日獻卯杖。近代無御出之儀。六位藏人存例致沙汰。非御物忌之時。不垂庇御簾之外。別無御裝束儀。但作物所獻洲濱臺。作御生氣鳥獸形。當御座孫庇立之。南北妻。

氣方獸形。令含卯杖。生氣在離作馬。生氣在坤作羊。不作猿。生氣在兌作鷄。生氣在乾作猪。不作犬。生氣在坎不作鼠。尋養者方作馬。生氣在艮作牛。不作虎。生氣在震作兔。生氣在巽作龍。不作蛇。行事藏人以下昇之。自仙華門。昇上立畫御座廣庇。案等返給(作物所)所。他案返内侍所。造物等或有御前召。若當節會日。大舍人寮兵衛等卯杖立外辨。内辨奏事由。御出以前付内侍所。東宮卯杖又當節會者。節會以前進之。

近代必不然。又案弘仁式。立南殿簀子敷。若准之。雖清涼殿可立簀子敷。歟。但清涼殿者有廣庇。仍可異南殿歟。可尋。

節光年中行事云。造物。洲濱上作奇巖等。其中作御生氣方獸形。令含卯杖。生氣在離者作馬之謂也。建武年中行事云。卯日にあたれば卯杖の奏あり。六府杖をたてまつる。つくも所生氣の方の獸のすがたを作て卯杖を托はす。

鈔云。生氣在坎不作鼠尋養者方作馬。八卦巽下斷。生氣在坎。養者在離。

以下後人加筆匣裏書卯杖事。

漢書王莽傳中云。正月剛卯。金刀之利。皆不得行。闕王莽傳有。三卷。

傳云。皇天明威。黃德。當興。隆顯。大命。屬予。以天下。今百姓咸言。皇天革。漢而立新。廢。劉。而興。王。夫。劉。之。為。字。卯。金。刀。也。正月剛卯。金刀之利。皆不得行。博謀。卿士。劍曰。天。人。同。應。昭。然。著。明。其。去。剛。卯。莫。以。為。佩。除。刀。錢。勿。以。為。利。承。順。乃。更。作。小。錢。徑。六。分。重。一。銖。文。曰。錢。五十者。與前大。

注。服虔曰。剛卯以正月卯日作佩之。長三寸。廣一寸四方。或用玉。或用金。或用桃。着革帶佩之。今有玉石者。銘其一面曰正月剛卯。金刀。莽所鑄之錢也。晉灼曰。剛卯長一寸。廣五分四方。當中央縱穿作孔。以絲絲葺其底。如冠纓頭鞋。刻其上面作兩行書。文曰。正月剛卯既央。靈爻四方赤青白黃四色。是黃帝令祝融以教夔龍。庶疫剛瘴莫我敢當。其一銘曰。疾日嚴卯。帝令夔龍慎爾固伏。化茲靈。

品。並行。欲防民盜。乃禁不得。夾銅炭云々。

年中行事抄云。二日中東兩宮大饗。御坐大內之。被行禮之。先進門。各庭。拜禮之後。十七年正月二日。親王以下。侍從已上。賜宴。雅樂寮擊樂。賜衣被。凡正月二日。親王公卿及侍從以上。參三宮。賜宴例也。而年來不書。史之闕。

也。寬仁三年正月二日。小右記云。攝政及左大臣已下。侍從。殿上人等。參拜中宮。次參東宮。拜禮如中宮云々。左大臣已下。着中宮大饗。玄耀門西廊。二獻了。居饗。飯。三獻後。居饗。物等。下箸。四獻。用土器。盃。次給祿。次着東宮大饗。同門東廊。其儀如中宮。其儀如中宮。正月三日。康和五年正月三日。大饗。先於藤壺。有拜禮。右大臣內。大臣以下。公卿一列。西上北面。殿上人兩貫首以下。一列。一拜了。後向玄耀門。着座。其儀。玄耀門西掖一間。懸簾。爲內侍候所。

江家次第卷第二 一宮大饗

父。既正既直既觚既方。庶寢剛彛莫我敢當。師古曰。今往々有下土中得玉剛卯者。案大小及文。服說是也。莽以劉字上有卯下有金旁又有刀故禁剛卯及金刀也。

ニツクシキニ。飛香舍儀。二宮大饗。准南庭。

公卿以下參本宮。飭劍。團近代着魚袋。隱文等。令亮啓可拜禮。由進。庭中列立。履公卿一列。四位五位一列。六位一列。諸衛將佐縫腋。團近代六位不立。再拜畢退出。於玄暉門邊着靴。東第一間懸簾爲內侍候所。着中宮饗。自庭中進。雨儀。自壇上進。東上對座。四位着徽安門以西床子。廻自北幔北。自西方五位侍從。着庭中幄。近代不着。多一獻。大夫二人入着。前例入自良。

對兩巡二獻。大臣一人。近代勸盃儀。於北小門前石階壇上執杯。具杓突左膝於地。飲了起而酌酒。給餛飩。三獻。在座公卿。給飯汁。雅樂寮進。庭中舞各一曲。左萬歲樂。賀殿北庭。四獻以後公卿取之。團近代不。蘇。甘栗等給之。七八巡後。官司令立祿。綿積中取。立酒部平張東頭。五位侍從一人召名。中務輔。或侍從等次第進給祿。分散。自下給。司等給祿於王卿。王卿次第自座上進跪。蘆葉上。搯笏取祿南面一拜退出。於東一間簾。內侍所前給之。大納言以上白大褂二領。中納言同褂一領。參議紅大褂一領。非參議四位柳色給小褂一領。五位細屯綿一連。或參議藏人給之。五位以上令宮司給之。

江家次第卷第二 二宮大饗

其次至_二徽安門東_一立_二大饗并兀子床_一子等_一爲_二公卿座_一。次四位殿上入座。廊南壁引_二軟障_一。北庭備_二五位殿_一上人座。其東立_二酒部所_一。北庭。皆引_二廻幔_一。

次着_二東宮饗_一。無_二內侍座_一。帶刀舍人等相分陣_二左右前庭_一。平裝。王卿直渡着座。四位着_二安嘉門以東座_一。近代給_二祿_一。亮以下陣頭等自_二西幕內_一取_二給_一之。天曆八年康保二年傳取_二二獻盃_一。延久四年傳又取_二之_一。當時關_二白_一。左大臣。

右大臣座。內大臣座。以下人々内外相分着_二之_一。一獻。權大納言家忠卿。權大夫能實卿。懸_二下襲尻於_一。又酌_二酒巡流至_一最末人。如_二節會_一內暨儀。二獻。新大納言。左衛門督。居_二餽餽_一。殿上五位二人陪隨。地下五位役送_二三獻_一。源中納言。右兵衛督。居_二飯汁物等_一。及_二深更_一被_二止_一次々盃酌。亮高實付_二內侍所_一候。藤原前取_二祿_一。進_二公卿座_一。一々起座取_二之_一。一拜退出。中宮大饗無_二音樂_一。依_二故陽明門院御忌月_一也。中宮母儀也。北山抄云。二日二宮大饗事。王卿以下先進_二御所_一拜賀云々。次向_二玄輝門邊_一着_二靴就_一座。中宮備_二西_一。以_二東爲_一上。四位以上着_二廊內座_一。五位侍從着_二帳下座_一也。三獻。宮司勸盃後。王卿退_二勸_一之。其儀。於_二北門前石階_一壇上_二取_一盃。一人相對酌_二酒唱平_一。擬_二把人_一揖之。突_二左膝_一飲畢起。又酌_二酒唱平_一。次々唱平行_二之_一。如_二句儀_一也。三獻後有_二音樂_一。數巡之後。五位侍從一人唱_二名_一。王卿進_二自_一座。跪_二蕙蔀上_一。取_二祿_一一拜退出。宮司給_二之_一。次着_二東宮饗所_一。以_二西爲_一上。帶刀等陣_二左右_一。自餘同前。天曆八年。康保三年。傳取_二二獻盃_一。大內裏抄云。飛香舍。五間四面。藤壺ト云也。弘徽殿的西ニあり。參議裏抄云。二宮大饗。隱文帶。螺鈿劍。付_二魚袋_一。通螺鈿劍可_二吉敷_一。物具裝束鈔云。筋劍。近代其實希也。當時用_二筋劍代_一也。公卿節會日用_二之_一。殿上人祭使之時用_二之_一。通螺鈿劍。通計摺_二貝也_一。前官大臣常用_二之_一。筋抄云。帶云々。有文。或稱_二隱文_一。有_二巡方圓友_一。節會。行幸。行啓。列見。定考。拜賀用_二之_一云々。其文鬼形。獅子形。唐花非_一。眞實玉火ニモ不_二燒_一云々。

大內裏抄云。玄輝門。三間。是_二宮ノ北面_一。倭仗ノ內門ト云。朝平門ノ內也。二宮ノ大饗此門ノ東西ノ廊ニテ行_二也_一云々。徽安門。西ノ廂門ト云。玄輝門ノ西ニアリ。鈔云。中取。其體似_二案有_一二層。大內裏抄云。安嘉門。東ノ廂門ト云。玄輝門ノ東ノ方ニアリ。

大臣家大饗。依_二西門儀_一。東門者准可_二知_一之。

西宮記云。勸學院。三條北。壬生西。藤氏學生別曹云々。兵範記云。仁安元年十一月十日庚戌。天晴。明日可有_二任_一大臣事。但新任丞相不可_二被_一。藤原相。被_二尋_一先例。之處。安和二年粟田大臣在_二海_一。天祿三年十月廿六日堀川殿兼通。不_二被_一。今度無_二兼_一。宣旨。同_二被_一兩年一敷。

「正月四日左大臣饗。五日右大臣饗。是式日也。而近代任_二大臣_一。明年正月行_二之_一。不行_二大饗_一。大臣不_二向_一饗所。當年不_二行人也_一。裏書云。貞信公天慶六年依_二避_一殺生。御齋會間設_二饗_一。被_二用_一。精進。其後無_二式日_一。藤氏長者朱器臺盤。閑院左大臣多爾公御物在_二勸學院_一。長者初任之時渡_二之_一。正月大饗用_二此器_一也。自餘大臣大饗用_二赤木黑柿机樣器_一等。初任大饗於_二庇行_一之。每年大饗於_二母屋_一行之。」

「關藤氏一大臣用_二朱器臺盤_一。以其日_二可行_一由以_二職事_一。達_二天聽_一。是非_二式日_一時。依_二可_一遣_二蘇甘栗使_一。并饗祿樂部等事上敷。延久二年內大臣不_二被_一奏。有_二事答_一。此事舊例奏_二由_一不見。」

西宮記云。給蘇甘栗事。以六位藏人為使。延喜二年五位藏人衆樹為使向左大臣家。
北山抄云。早且差使五位奉遣諸親王家。其詞云。今日有行大饗。若令過給如何。但隨程非無用。中使來給蘇甘栗。便所設座。召之。先以家人。主人相送。令奏。陳恩賜由取拜。被之。降座欲拜。之間。主人退入。即令給立作所。其勅使座。疊上加。因祿細長袴各一重也。

藏人到中門。以家司令奉蘇甘栗等。先家司四位一人達案内。次五位二人相具(相向)向執之。

盛甲折櫃二合。一合。蘇大二。一合。平(甘)栗。各居土高坏。入外居一荷。

小舍人二人衣冠相具。仕丁二人着荒染持之。藏人着青色袍。

主人於便所(可進殿)逢中使。執政之人或以疊一枚。其上加茵。勅使

不着座。先候簀子敷。依主人命昇居。無酒肴令奏。悚恩賜由。主人座用圓座云々。諸大夫二人執件折櫃置座傍。

人(青色)率小舍人一人。召所駕丁擔之。向大臣家(或副姓)云々。
疊一枚其上加茵。中使座。小文高麗帖上加東京錦茵。敬詔命故也。勅使直不着座。先候簀子。依主人

命昇居帖端。件座主人圓座等臨期敷也。地下五位役之。
令奏悚恩賜由。其詞云。畏末天給奴。

給祿。白細長一重。西袴一具。親昵殿上人傳取奉主人。主人目。中使進參插笏。主人自被。降座欲拜間。主人退入。爲不受拜也。

藏人給祿下庭再拜退。

有官纏頭搔出纒一把笏拜。無官取祿拜畢懸頸出云々。

若於寢殿給者。下自掖階再拜徒跣。登自對南階。若於對給者。

下自南階再拜徒跣。可出。自中門云々。諸大夫二人取蘇甘栗。

給立作所。小舍人。布仕人。小舍人祿。取之。仕人祿。司。

鈔云。立作所。大饗有料理所立作所。蓋料理所者。兼用立作所者。當座調進看物之所也。進滿佐須計裝束抄云。たちつくりのあくといふことあり。えんちかく三げんのあくをうちて。さうじのしりかくるほどなるをたてたり。それはしりをかけてこいをきりて御さかなにまいらするなり。そのあくはざのかみのかたにうちてまんをあげて。はう丁をそんざ御覽するなり。はう丁しは五の六をきらはず。いゑのものをめぐる。

公卿參集。

於辨少納言座。小飲。謂之待賓。南上着之。

江家次第卷第二 大臣家大饗

北山抄云。諸卿集會後。或記云。拜

禮以前。親王來者。參議已上。着少。納言座。小飲云々。此事依無便宜。天曆三年左實賴。右師輔大臣相定。停止云々。奉遣。掌客使。一大納言。來即奉遣。以四。位爲使。主人在。親王座。使候。寶子。數。仰云。參其所。上達部末宇天給不。多留由令申與。奉。命馳參。騎馬前。斷。不差。尊者同。官人。見八條大將。延長六年記。尊者。到來之時。掌客使。先來申事由。即公。卿以下。立中門。外。第一。尊者入。當。第一。人。揖而入。中。此。間。主人。降。自。南。階。當。座。下。方。立。而。立。太。政。大。臣。當。上。方。立。雖。若。納。言。左右大臣。若納言。

殿有待膏。近代一向停止。

一大納言來。
主人着親王座。遣掌客使。以四位爲之。或殿上人。不差。尊者同官人。由見。保忠卿延長六年記。有尊者二人。召二人使候。寶子。仰而。參。其。乃。大殿。天上達部末宇天給不多留由令申與。奉。仰而。即。騎。馬。馳。參。於。中。門。令。申。即。奉。仕。尊者前驅。

公卿以下。立中門外。當。車。寄戶。

公卿以下。立中門外。當。車。寄戶。

公卿以下。立中門外。當。車。寄戶。

重行。尊者過前間。暫折。政官平伏。過後立。

尊者入門。當第一大納言。揖。諸卿以下。入自中門。進出庭中。下。待。主人。下立。可。進。殿。

下立。可。進。殿。

爲尊者。又如之。大臣以下。立階前。辨少納言。外記史。主人尊者相並。昇。自。南。階。東。西。端。親王座上方。但。就親王座。上方。但。太政大臣攝政關白。時。尊者離列相揖。言。爲。尊者。左右。大臣。大饗。右大臣。經。座。末。着也。

先是主人降。自南階。當座下方。立。掌客使。來後。

太政大臣攝政關白當上方。立。雖左右大臣。若納言爲尊者。又如此。

大臣以下。立階前。參議以上。一列。辨少納言。一列。第一人當公卿第三人。外記史。一列。並北面東上。上官不。平伏。而列立。

主客共再拜。

主人與尊者。相讓。三讓云々。欲離列時。欲進。初時。欲登階時等也。

尊者離列。一許丈留相讓。若有尊者二人者。主人亦讓。第二尊者。第一尊者欲離列。亦讓。次尊者。以下亦同。

主人尊者相並昇。自南階東西端。固登階之後。移。着座。座時亦相讓也。

若當座上方。立主人者。登。自階東頭。經。寶子。西渡。可。着親王座。

也。太政大臣攝政關白者。尊者離列相揖時。即先昇耳。若納言爲尊者。

左右大臣准之。主人暫着親王座上頭。尊者直着座。若太政大臣攝政關

白大饗。並致家禮。尊者入。自廂西一間。自主人前。進着座。下。尊者經。座末。自。奧。

爲尊者。又如之。大臣以下。立階前。辨少納言。外記史。主人尊者相並。昇。自。南。階。東。西。端。親王座上方。但。就親王座。上方。但。太政大臣攝政關白。時。尊者離列相揖。言。爲。尊者。左右。大臣。大饗。右大臣。經。座。末。着也。

之爲令不混雜。鈔云。非參議大辨。着無面圓座。四位。大辨圓座。數少。納言圓座。紫白地。納言圓座。青黃地。緣。參議黑白地。今案。無面圓座者。常圓座無緣者也。中辨以下用。大辨用。圓座。異他故也。酒部幄人。諸司一分。謂史生下家司是也。

次外記史着。昇自對南面階。着對東庇座。北上東面。對座外記着。西。史多者下。藹渡。西。酒部幄人各着座。八人許。着。床子。召使等來取。公卿查。等。各取。查。

西宮記云。尊者正入着。本座。主人便着。此。以。諸。座。爲。座。諸。卿。着。外。除。大臣。之。座。南。面。人。經。辨。座。前。着。獻。盃。時。同。非。參。議。自。大。辨。座。上。不。往。還。下。着。云。親。王。着。座。此。一。世。源。氏。着。後。緣。云。北。山。抄。云。次。主。人。下。座。執。盃。但。太。

數主人座。菅圓座。親王座。東間。主人起座。參議以下平伏。辨少納言外記史動。到。簀子敷。居。一世源氏座。執。盃。殿上人。五位。執。瓶子。相從。親王不來者。非參議三位。執。奧座。杯。瓶子。殿上人。或四位。家司持參。若又無者。一世源氏執。之。若又無者。殿上四位。執。之。不。執。盃。酌。奧。座。其。座。上。仍。入。自。此。一。間。經。辨。座。前。可。進。盃。主人勸。外座尊者。前子弟公卿可取。餘人不可取。尊者放。盃。後。主人坐。南廂。出。自。廂。西。一。間。經。簀子敷。着。酒。關。太。政。大。臣。并。納。言。尊者。直。着。廂。座。

政大臣不下。并親王勸。盃。主人勸。盃。者。親王勸。盃。內。座。次。下。藹。渡。內。座。有。非。參。議。大。辨。座。上。之。時。不。往。還。其。座。上。云。然。而。隨。便。多。用。此。道。無。親。王。一。世。源。氏。等。有。非。參。議。三。位。四。位。之。若。或。親。王。公。卿。勸。盃。之。四。獻。以。後。公。卿。起。盃。外。座。內。座。三。獻。以。前。直。停。盃。主人。公。卿。來。親。王。座。一。世。源。氏。坐。南。廂。即。奉。菅。圓。座。親。王。又。着。座。各。差。其。着。先。差。親。王。次。主。人。机。或。立。傍。或。立。後。次。一。世。源。氏。鈔。云。敷。主。人。座。敷。菅。圓。座。於。南。庇。西。第。六。間。西。柱。下。柱。長。一。許。尺。主。人。着。其。座。良。向。一。世。源。氏。座。南。庇。西。第。一。間。簀。子。敷。紫。端。出。雲。筵。帖。一。枚。爲。一。世。源。氏。座。主。人。執。盃。之。時。跪。源。氏。座。東。頭。長。筵。上。北。面。突。片。膝。掃。取。盃。主。人。勸。外。座。尊者。有。三。人。之。時。主。人。勸。外。座。尊者。第。二。尊者。以下。自。奧。座。勸。之。地。下。四。位。二。人。勸。盃。外。記。史。座。地。下。五。位。取。瓶。

親王着座。居。看物。近。代。無。此。事。立。主人机。居。地。下。四。位。一。人。五。位。一。人。昇。之。入。自。座。上。方。居。一。世。源。氏。肴。物。地。下。四。位。二。人。勸。盃。史。外。記。座。各。兩。行。酒。杯。巡。行。內。座。到。上。藹。渡。座。辨。起。座。來。受。摺。留。最。末。人。許。立。作。所。人。等。着。幄。座。入。自。西。中。門。着。床。子。或。入。自。東。方。

西宮記云。四位。二人。勸。盃。三。獻。間。客。人。不。動。座。四。次。二。獻。主人不飲。若有子弟。殿上四位。二人。執。內外座。杯。不。執。盃。酌。故。源。右。公。卿。者。可。取。之。

つとて。つちたか
つきををしきにし
たるさかなくとも
のをまいらせ。又
いもがゆなどま
らせて。さいばら
あなたうとなどら
たひ。ことびはな
どあれ。もとの
えんにしきたる一
世の源氏のざのた
たみをとりのくる
は二人のやくな
り。一人とる事な
かれ。とりのけて
のち。人数にまか
せてすがゑんざは
しく云々。
鈔云。鷹飼渡。近衛
官人。用。英華。隨
身。多用。下野氏。
臂鷹。肩雉。付。雉
柴枝。大飼持。之。於。幔門下。鷹飼取。之。右手懸。左肩。犬飼。左手率。犬。同手持。杖。自。西幔門。欲。入。先
令。為。鷹。自。池畔。東。進。當。南階。北行。立。立。作。帳。坤。庭。犬飼。跪。渡。鷹飼。異。方。庖丁。人。貫。首。者。取。雉。枝。挿。
帳。巽。簷。
次。居。汁。物。鮎。汁。鱈。一。坏。同。實。一。坏。雉。燒。物。一。坏。也。
次。四。獻。一。二。三。獻。自。酒。部。獻。之。故。用。二。樣。器。四。獻。以。後。者。自。掌。客。料。理。所。獻。之。故。用。土。器。也。
雉。羹。鯉。雉。等。庖。丁。人。當。座。解。之。也。

尊者以下着穩座。辨少納言在渡殿。無奇
敷。召人座。階西砌下敷紫端疊。
召人着座。給衝重。諸衛官人
居穩座酒肴。居長押下各折敷三枚。有
次一兩巡。納言執瓶。殿上
羞零餘子燒。芋粥等。
獻御遊具。笛類入。笛。篳篥。琵琶。和
有。絲竹興。殿上人有。堪。事。者。被。召
着。堂。上。堂。下。混。聲。

定錄事。爲勸酒於上官座。差其人爲錄事也。西宮云。正戶第言下戶。上戶依其人強酒也。
大夫達。辨少納言也。佐官。外記史也。
若有尊者二人者云々。奥座無尊者之時勸一納言。其坏至最末參議。不轉辨座。大辨坏別儲之也。
有一世源氏者亦勸坏。西宮云。有一世源氏者。主人又勸盃。
有絲竹興。先雙調安名尊。席田。鳥破急。賀殿急。次平調伊勢海。更衣。鷹子。萬歲樂。三宴急。

西宮記云。史生祿。
以信濃調布積。
中取立。南庭。積。
位下家司。一人立披。
官掌召使。各三段。
外記祿。紅衾。一。
條。辨少納言祿。
列。紅衾。二條。已上。
言。外記史。生。出。去。
列。外記史。生。出。去。
參議祿。紅大掛。
三位。卯子。製。中。納。
言。大。納。言。祿。白。大。
掛。一。襲。次。尊。者。祿。
女。裝。加。掛。馬。
廳。天。曆。二。年。左。大。
取。家。大。饗。中。務。卿。
大。饗。者。祿。九。條。殿。
祿。通。例。孫。童。親。王。取。
祿。公。卿。中。

次給史生祿。或穩座以前錄。家司令積祿於中取二脚。或三脚。當寢殿一間。南
人唱。隨給一拜退。史生布四端。官掌
召使三端云々。
次給外記史祿。赤。不。衾。一。條。
次給辨少納言祿。家司四位以
下。下。役。之。
非參議大辨。紅大掛一襲。殿上。辨少納言。紅衾二
條。
次辨少納言以下下立。非參議大辨。各纏頭立砌下。辨少納言一列。外記史一列。
當西第二間以西。去堂八尺
許立。召人座南三尺。一揖退經列前。外記史退出。辨少納言版登。
前例。列立時。一大納言曰。阿奈木與良。

親王家取也。女裝若白大褂。馬若鷹。尊者下自南階。雨儀自下。

北山抄云。先給史生祿。家司唱名。中取一。脚積之。或三。隨給一拜。退。出。次外記。史。次。辨。納。言。非。參。議。大。辨。祿。同。參。議。立。前。一。揖。而。退。次。參。議。次。納。言。自。母。屋。北。面。第。一。間。出。之。次。尊者。祿。主人取之。有。緣。王。脚。傳。授。加。綾。若。織。物。或。加。女。裝。自。塗。籠。南。戶。出。之。次。親。王。祿。大。褂。若。女。裝。次。尊者。牽。出。物。馬。二。疋。若。尊者。好。鷹。者。加。大。鷹。一。疋。親。王。牽。出。物。馬。一。疋。

次參議祿。三位以上卵襲。(紅褂十重白褂也) 四位紅大褂一襲。殿上人役。

次納言祿。白大褂一襲。

次尊者祿。女裝束一具。加綾若織物若紅染。打塗籠南戶開屏風東端。自簾中出之。傳奉主人。主人取之。奉尊者。

此間召人退出。有祿。白大褂一領。(或尊者祿以前給之。)

次引出物。馬各二匹。五位一人執炬火。前行。衛府官人一人。五位一人引之。(以上每馬如此。或衛府依仰騎之。即給尊者前驅。)

尊者若好鷹者被奉之。尊者前驅相跪受之。取時間犬名。私人不可新制。不可爲引出物云々。

次親王祿。可在尊者引出物前。大褂女裝束云々。

次親王引出物。馬二匹。若鷹一。鷹一。聯云々。(已上二事近代無此事。)

尊者退下。自南階。致禮節之尊者自被階。可下。可尋。

若鷹一聯。尊者下自南階退出。

主人或下階送之。有揖讓等云々。禮節深時事。希有。

大饗雜事云。一祿。

(尊者祿。大褂外或織物。或綾褂加之。保安三記。尊者祿。紅梅綾。件褂可被重。大褂也。康和記。尊者祿。白大褂一重。加黃朽葉織物褂。天祿二。加女裝一重。保元。右府祿。白褂。重。濃蘇芳褂。今夜褂。白褂。重。紅梅褂。以何爲是哉。近年度々大饗所重。濃蘇芳褂也。)

白大褂。治安記。尊者祿。從東一間南面出云々。首書。保安三。尊者白大褂一重。蒲萄染二重織物褂一領。尊者一重。薄蘇芳細長加之。自母屋東一間柱。開屏風出之。大中納言料各一重。(以三領爲一重。)

赤衾。(承平記。火色衾云々。寬治記。茜染云々。首書。永久記。蘇芳衾云々。康和。赤練衾。康平記。茜染。正曆。紅染云々。天祿二。同。之。長和六記。茜衾云々。寬仁記。茜染衾。辨少納言料各一重。(以三帖爲一重。)

外記史料各一領。

赤褂。(寬治記。辨少納言茜染。參木紅。保安三。依無三位給蘇芳褂一領。康和。赤練一重。康平記。紅大褂一襲。首書。保安三。紅染褂一領。實色蘇芳也。四位參議料各一重。(以二領爲一重。非參議大辨一領。鳥子重。(永保經信記。上一領白褂。下一領蘇芳。天祿二記。紅白各一領。三位參木料。)

白六丈絹。(首書。永承記云。六位匹絹取副。下立庭中。六位外記各一匹。天祿二。指笏取之。)

黃六丈絹。六位史料各一匹。(長和六記。六位史外記補。笏持絹也。)

白布。外記史生各三段。召使各二段。同使部各一段。(首書。治安記。五位家司一。人行。史生祿。下家司一人取。見參。召之。官史生各三段。官掌各二段。召使各二段。使部各一段。)

立明官人。黃六丈絹廿匹。

召入祿。五位。白褂各一領。六位。六丈絹各一匹。

滿佐須計裝束抄云。ろくにはとりのこがさねのほそなが。おほうちぎ。あかうちぎ。あかぶすまなどいふものあり。とりのこがさねといふは。おほてはしろくてなかへはうすこうばいにてうらは黄なるきぬなり。ほそながといふは。れいのきぬのおほくびなき也。おほうちぎ一領といふは。ひとへなくてたふたつか

さねたるをいふなり。あかぶすまといふは。たうさのこきすはういろなるきぬをいふなり。

凡辨少納言座上。非參議往反。公卿不_レ然。有_二非參議(四位_内)大辨時。雖_二非參議。其座上不_二往反。但錄事着座時往反。錄事起座亦不_二往反。

遲參公卿以下。先令_二家司申_二事由_二之後。直昇着座。

致仕人到來時。三獻後「雅樂參後興。」於_二庭前_一謝座昇着_レ之。

故宇治殿康平五年内大臣饗日及_二穩座_一時。出_レ自_二東簾中_一着座。行事未_レ終。取入給云々。

西宮記云。致仕人向_二大饗所_一者。三獻後出_二御下_一再拜着座。又云。天曆五年正月十五日小一條記云。今日右府大饗也。召_二致仕宰相_一預_レ座。三獻後更謝座着座。同日吏部王記云。屏風用_二題書_一者。召_二史生。雅樂入後。致仕參議伴保平卿來謝座。就_二治部卿兼明卿之座上_一。蓋主公所請也。治部卿稱_二座次有_レ疑。移就_二南座_一案_レ式。致仕者就_二本位有_レ職上。治部卿疑旨無_レ所據。主公云。致仕大納言冬緒卿應_二昭宣公召_一至日。策_レ杖至_二中門。端笏進謝座云々。主人勸_二盃南北納言座_一云々。次便勸_二盃一世源氏盛明朝臣。今日就_二南欄座_一故也。伶人奏_レ曲。了給_レ祿云々。

裝束。

公卿。隱文帶。無文玉。辨以下巡方帶。少納言螺鈿。已上淺履。

鷹飼。錦帽子。紫纒狩衣。白布袴。壺脛巾。淺履。能行騰。

鷹飼。餅囊。紅掛。鳥頸太刀。左手居_レ鷹。右手執_二付_レ鳩枝_一。

犬飼。帽子。紺布狩衣。紺革袴。買。

左手引_レ犬。右手取_二白木杖_一。

舞人。官人束帶。帶劍挿_レ笏。挿_二竹挿頭_一。番長以下布袴紅襖。右開_レ紐。

主人。不_レ着_二火色_一。

尊者以下不_レ着_二白重柳下襲_一。

五六巡後致_二家禮_一之尊者勸_二盃於主人_一之例間有_レ之。

叙位。

裏書云。選叙令云。凡内外五位以上勅授。内八位外七位以上奏授。外八位及内外初位皆官判授。

鈔云。今案。叙位謂_二勅授之五位以上_一也。年中行事抄云。五日叙位議事。五六日之間。依_二日次_一。舊例隔_二年_一被_レ行_レ之。近代每年。但有_二大故_一之時無_レ之。除_二日之次有_レ之。號_二拔出_一。官式云。正月七日。賜_二宴於五位已上_一。若有_レ叙_二五位以上_一者。前_二日大臣及參議以上於_二御所_一擇_二定廳_一叙

到南第一間長押下。踏第一板。令有聲。爲令知於次人也。經簀子敷着座。

件篋入硯筆臺。加筆二管。墨一挺。小刀。搔(檀)板。續飯。水滴器。外記史申文。辨少納言加階申文。

次第二納言執宮文參上。聞板聲。離列。參議執宮者。外記乍立奉之。

「關外記進篋之時可問十年勞帳有無歟。可置於御前時置硯篋南。無間置之。」

件篋入五位已上歷名一卷。諸司主典以上補任二卷。上武官主典已上補任一卷。令外官一卷。諸國主典以上補任二卷。上十年勞帳一卷。

次第三人取宮文參上。

「關式部民部省奏諸氏爵申文。」

「件篋入諸申文等。各付短冊。最末篋之人不鳴板。」

位議依御衰日延引。但明日滅日。又引。有。憚。歟。被。問。人。々。而。滅。日。者。凡。世。間。之。忌。也。至。御。衰。日。者。限。一。人。共。可。有。忌。者。可。被。避。御。衰。日。之。由。從。院。依。被。申。延。引。也。六。日。兩。府。以下。先。參。集。左。侍。座。左。府。命。云。議。所。裝。束。了。哉。否。由。被。開。下。官。之。相。尋。大。夫。史。之。處。且。了。由。申。上。之。而。左。內。府。以下。經。官。陽。殿。壇。上。拜。日。華。門。向。議。所。左。大。臣。入。從。南。間。內。大。臣。以下。入。從。東。面。北。間。相。分。左。右。着。下。南。北。行。橫。座。東。西。下。南。北。行。橫。座。東。西。行。大。納。言。以下。東。少。人。々。不。被。多。

着。但大辨必可候座之由。依左大臣命。下官許參議着之。大臣座前大盤二脚。居饗納言座又二脚。人被申云。今度議所頗狹少也者。其北壁北間敷座爲辨少納言座。以召使被催萬事。大臣座邊南北敷一賦也。一賦右中辨時範朝臣。右少辨俊信。左右相分勤之。次第巡流。被止次々盃酌。依辨少納言未參也。藏人盛季出從日華門。居賦召諸卿。次左大臣以召使召外記。三人參來。左府命云。外記失也。先一人可參。可取宮文之由下知之。後。三人相具天可參也。初度三人參入甚奇恠也。但於今者何爲哉。早可取宮文者。三人取宮文。宮文本置議所南座南端。列立日華門東庭。北上西面。左大臣以下一々起座。經日華門并宜陽殿壇上。從南石階下立天經階下。列立弓場殿。左內府參上之後。權大納言二人。家忠。經實。左兵衛督。能實。取宮文參上云々。

大臣召外記。仰宮文也。

諸卿參上。北廊當無名門外北掖也。大內無名門東向也。西宮云。雨日。殿上公卿經宣仁左青塚門明義門。至射庭。納言參議立屋內。向方如晴。外記立屋東砌中。地下公卿外記經南殿下。大臣等着殿上。今案。南殿有板敷。其下人往反。雨儀。公卿經宣仁左青塚恭禮。昇南殿北廂東階。降自西階。出明義門也。地下公卿外記經南殿階下也。

參議要抄云。取宮文事。若諸卿少時。取宮文於弓場殿。欲離列揖。到壁北揖。外記奉篋。參議取之。外記退之後。諸卿與揖。入自無名門。昇青塚門。若取硯箱時者。入硯水者於此所可試。覆事恐故也。訓御簾北行。至于御前間。故經任卿屈行。陸行三度置之。以東方爲下方。無隙置之。置了陸行二度起座。左廻到南第一間長押下。踏第一板。令有聲着座。鈔云。十年勞。六位諸司。積年勞。而可叙爵者。外記勘奏也。

建武年中行事云。五日叙位議あり。大臣已下左仗の座に候云々。大臣已下座をたちて階下をへて(雨儀御後をふ)ゆみばにすむ。大臣南らうの下にたつ。(みなみむき)納言ゆみばのうち(柱のと。雨儀はうち)北上西めんにつ。参議東上北面なり。はこ文の外記まへの庭にたつ。(北上西面)關白はもとより殿上に候てこくげんに御前の座につく。大臣いうしてすむ。大納言已下みな揖す。大臣着座のち大納言宮文を取て(六位外記ひざまづきてこれをつたふ)右青瑛門より(ひさをかけてのぼる)入てまごびさしにのぼる。御すにそひて次第にいさゝか中によりて。執筆のえん座のまへにすむりのはこををく。先次の間にひざまづく。膝行してすみよりて。硯を地をきて。右の手してそでさまになをして。硯の下の方を圓座にひかけてさしよす。けきかうしていさゝか御前の方にむきて。笏をぬきて。ゐながら左にめぐりてしりぞく。見参の板をふみならず時。つぎの人廊のとにすむ。次第に笏をとりて御前の座につく。一の大納言は宮文をとらず。

次自餘公卿等一々參。参議經射屋東砌。各登殿上。其後進着御前座。参議以東爲上。

主上引寄御簾。覽公卿座定否由。以参議着座爲期。但雖一人一清座畢被仰。不必修皆着。

次被仰云。此方爾。

上藤大臣微音稱唯揖起。經簀子敷。着御前圓座。揖。

次大臣仰云。右大以万不千幾見。右大臣參上如先。

西宮記云。不取殿上東戶。着御前座。地下用中戸云々。今案。謂昇殿者。進殿上西側。故昇殿者謂之殿上人。清涼殿。者地下人。着座無妨。不取簀子敷。公卿入無名神仙門。昇殿上出地上。着御前座。地上。

次又仰云。内大以万不千幾見。内大臣稱唯參上如先。

主上被仰云。早久。

執筆大臣謂關白外微音稱唯置笏於左。先開見第二宮文。次第移之於第三宮。唯留十年勞帳。取舉件笏。推下硯宮以下於左方。關白座敷之時例也。關白不候者

可右引。歟。於(因无)但推置第二宮於其跡。更亦開見十年勞了置之。挿笏取管膝行進簾下。以左手。裏御簾。以右手。入宮於簾中。畢頗退拔

笏。折候。關白抄曰。不正坐云々。猶不到本座歟。

主上覽畢返給。以令推張御簾給爲驗。

建武年中行事云。参議一人御前につきて後。御簾を引て人々着座のやうを御らんして大臣をめす。こなたにと仰らる。大臣稱唯して揖してすむ。大臣笏をたたくして候。とくと仰らる。時。笏を置。右の手して二のはこをとりあげて。硯をその跡にひきよせて。硯の跡に笏を置て。文書を次のはこにうつして。十年勞ばかりをのこして。笏をさして。笏を持て膝行してすみ。みすのものとてとりめぐらして。下の方を御座にひかけて。御簾の内に入。大臣いさゝかしぞきて笏をぬきて候。十年勞を御覽して返し給。笏ながら御簾をしはる。

下公卿入右青瑛門。無名神仙也。故東戸之中也。以青瑛門號中戸也。西宮記云。主上召大臣。稱唯經簀子。就圓座。有次大臣者。依仰召。主上仰云。早久。稱唯大臣挿笏。取入十年勞。笏奉入。返給着座。夕拜備急。至要抄云。叙位議云々。執筆。大臣有障時。大納言用之。建武年中行事云。参議一人御前につきて後。御簾を引て人々着座のやうを御らんして大臣をめす。こなたにと仰らる。大臣稱唯して揖してすむ。大臣笏をたたくして候。とくと仰らる。時。笏を置。右の手して二のはこをとりあげて。硯をその跡にひきよせて。硯の跡に笏を置て。文書を次のはこにうつして。十年勞ばかりをのこして。笏をさして。笏を持て膝行してすみ。みすのものとてとりめぐらして。下の方を御座にひかけて。御簾の内に入。大臣いさゝかしぞきて笏をぬきて候。十年勞を御覽して返し給。笏ながら御簾をしはる。

次大臣置紙取_レ笏奏云。院官御給_レ名簿取_レ遺_レ遣_レ。

院不御之時。可_レ申_レ宮宮。一宮御坐時。可_レ申_レ其宮。

勅許之後。大臣召_レ參議一人。尋_レ在_レ座者。可_レ召_レ之。其詞云。左近中將藤原朝臣。三位已上也。四位者名朝臣。吳音。被_レ召

者微音稱唯參進。右廻起座。經_レ簀子敷。候_レ大臣後長押上。

大臣仰云。院官乃御申文取_レ遺_レ遣_レ。

參議稱唯_レ起出_レ於殿上。召_レ近衛次將_レ仰_レ其由。近例。藏人一人先相尋持_レ參_レ之。

はこを返したまはる。座にかへりて。鏡をもとのまゝにとりかふ。大臣笏を正して候。又とくを仰あり。大臣すみをすり筆をそむ。鏡のはこにあら一づつ取あげて。よきを取てまきかへしてをく。加階はいくつばかりと尋申。何人ばかりと仰らる。そのほどをば

からひて。先從五位下とかく。三人ばかりの程をきて。式部民部を叙す。此間けんはいあり。院宮の御申文めしにつかはさんと奏。勅許の後近衛將をめて奏聞す。御申文ども持てまいりぬれば。是をとりて奏聞す。十年勞を奏する時のごとし。主上これをとりて。そのふりをひらき。かけがみを引とりて。上臈の御申文の中にのこりをまきくして返給云々。

參議要抄云。召_レ諸宮御申文。事云々。召_レ諸宮給_レ之時。參議依_レ召_レ候_レ大臣後。故師成卿候_レ長押下_レ給_レ文。不_レ爲_レ可_レ奉_レ仰出_レ殿上。近代諸宮給_レ先内々付_レ藏人。不_レ待_レ近衛持來。參議取_レ集_レ申文。又副_レ笏奉_レ執筆。有_レ不_レ被_レ奉_レ之所者。申云。某宮某宮自_レ此。長房卿抄云。執筆召_レ參議。稱唯起座。自_レ簀子鋪_レ經_レ大臣座上。候_レ執筆後方。執筆被_レ仰云。院宮御申文尋進。稱唯歸。歸出候_レ殿上。併尋取_レ副_レ於笏。如_レ元參進進_レ執筆。退復座。件御申文等。皆悉雖_レ不_レ出來。且有_レ召_レ云々。尋_レ院宮御申文之時。隨_レ出來。雙_レ置_レ殿上大臈上。相_レ待_レ殘。出來了者。不_レ待_レ召_レ持_レ參進_レ執筆。退復_レ本座。西抄云。持_レ參諸宮御申文之時。元臈之間。不_レ撤_レ橫疊。

次藏人_{書_レ於式}自_レ御前_一以_レ詞被_レ仰。

源朝臣某。藏人。

次叙_レ王氏。在_レ一筥。書_レ從五位下之次。故實資大臣說。可_レ書_レ於正四位上云々。件名簿在_レ第一筥中上頭_一橫置_レ之。

某王_{某御}後。若孫王者叙_レ四位。

鈔云。次藏人。執筆問_レ關白。關白以_レ口宣_レ示_レ之。西宮云。上日。今案。六位藏人以_レ上日勞_一叙_レ爵也。
叙_レ王氏。西宮云。一親_レ王學。四世以上依_レ性寺_一關白記。玉葉云。賴業申云。王氏爵。往昔第一親_レ王學_レ之。中古以來。諸王之中爲_レ長者_一之者學_レ之。年來神祇伯顯廣王所_レ學也。而出家之間。今年有_レ違亂。其故者。顯綱王_{顯廣嫡男}依_レ爲_レ位階上臈_一上_レ學狀。仲資王_{顯廣二男。即顯綱弟也}當時依_レ父讓_レ執_レ務彼氏事。又稱_レ爲_レ神祇伯_一上_レ學狀者。兩人共學事。古今未_レ聞。然而外記不能_レ進止。臨_レ期奏_レ事由。可_レ左右_一云々。愚案。依_レ神祇伯不_レ可_レ學_レ王氏爵。仲資王申旨可_レ謂_レ濫吹。抑往代被_レ下_レ宣旨所_一舉_レ申也。何有_レ自由_一之論也。今案。治承二年三年叙位不_レ叙_レ王氏爵。依_レ顯綱資仲相論_一也。治承四年御記云。次叙_レ王氏。名簿在_レ硯上。付_レ短冊。不_レ加_レ封也。余先取_レ筥。奏曰。王氏爵四五年來不_レ被_レ叙。是則正親正顯綱與_レ神祇伯仲資。已上兩人共顯廣王入道子也。顯綱ハ兄。位階上臈也。王氏之長者相論。其事未_レ決之故也。而今上_レ學狀。顯綱狀也。若被_レ宣_レ下_レ。不_レ然者自由_レ上_レ學頗以_レ不_レ禮。叙否之間可_レ在_レ勅定_一者。仰云。可_レ問_レ外記。余召_レ通親_一云。問_レ外記。外記申云。可_レ學_レ王氏之由未_レ被_レ宣_レ下。但去秋奉幣使之時。顯綱王可_レ爲_レ王氏之長者_一由被_レ仰了。加之父顯廣王在俗之時。雖_レ不_レ蒙_レ可_レ學_レ王氏爵_一之勅宣。以_レ爲_レ王氏之長者_一年來上_レ學。隨_レ又所_レ被_レ叙來也。但此上左右可_レ有_レ御定_一者。余奏_レ此由。勅云。共有_レ何事_一哉。且又可_レ計奏_一者。余申云。古昔親_レ王蒙_レ宣旨_一學_レ之。雖_レ然顯廣之時年來上_レ學狀。又被_レ叙畢。今不_レ可_レ異_レ彼例_一。何況奉幣之時。五位之王備_レ其役。積年不_レ被_レ叙者。尤不便歟。但今夜不_レ被_レ叙。追宣下之後雖_レ被_レ叙。又何事之有哉。

左右之間可隨勅定者。重仰云。顯廣之時有蒙殊宣旨。上舉狀。任彼例。可叙之者。仍叙了。若孫王者叙四位。選叙令云。凡蔭皇親者。親王子從四位下。諸王子從五位下。其五世王者從五位下。子降一階。庶子又降一階。唯別勅處分不拘此令。今案。親王子者則孫王也。其蔭為從四位下。叙四位無妨。實資公叙正四位上。說未考。

次叙源氏。書民兵於部。

源朝臣某。某御後。或只注氏。

次叙藤氏。以下次第下行書之。公卿無名簿。以詞被申。

藤原朝臣某。氏。

次叙橘氏。

橘朝臣某。氏是定舉也。其人在座可請益。不封。

次叙上官。在篋。

姓尸某。外記。

姓尸某。史。

鈔云。叙源氏。西宮云。長者舉。弘仁御後隔三年。今案。凡付或書氏字。或字注。弘仁御後。天曆御後。長者舉。非學院學生也。叙藤氏。西宮云。長者舉。同源氏。有四門。今案。四門。謂南北式京也。藤氏長者舉。勸學院學生。叙則專院。在北家。勸學院。在左大臣所建立也。叙橘氏。是定者中。納言橘澄清。以中關白為是定。令知學館院學士。叙上官。西宮云。外

史一勞以自解申。

鈔云。次執筆開勘文一通見之。西宮云。依外記勘文及十年勞勘文。六位入。十年勞。今案。舊以叙位勘文。被舊叙之。近代有臨折紙也。是以前諸司勞。西宮云。勞第一二者。今案。依外記勘文。西宮云。左右近衛將監。西宮云。上日者。今案。有。府奏。西宮云。檢非違使。西宮云。奏有二等。文章。生。非成業。博士。外衛。西宮云。外衛。同。諸司。今案。案。外衛者。兵衛衛門尉也。又依外記勘文。

若有下姓者。經奏聞。可叙外階。有愁時。後日改叙內位。他亦如此。

次執筆開(外記)勘文一通見之。

可案被叙人數。

次叙諸司勞。依勘文。

姓尸某。諸司。兵庫同此。懸勾於勘文。

次叙左右近衛將監。

姓尸某。左近若右近。

次叙檢非違使。

姓尸某。檢非違使。

次叙外衛。

應レ召人向ニ孔雀間。於ニ幔外ニ召ニ大外記ニ仰ニ其由。外記書立進レ之。

藏人取レ之。不レ入。奉レ之。

奏ニ事由ニ叙レ之。或不レ奏。只。讀舉叙レ之。

入内書ニ王次式部若藏人上。或書ニ於最末。

凡叙位名簿者。乍ニ懸紙ニ押卷。或取ニ懸紙。

若有レ誤者可レ摩レ之。

叙ニ從下ニ畢書ニ從五位上。

次叙ニ一加階者。

姓尸某。從下一。

姓尸某。簡一。「是殿上一加階也。召ニ頭藏人ニ令レ檢レ簡之後叙レ之。」

次依ニ外記勘文ニ叙ニ他者等。

入内。去年叙位之時。令レ入ニ内階也。今案。從五位下至初位。有ニ内外階。延喜式部式云。凡元正行列次第。外位不レ得レ列ニ内位上云々。是知。從五位下以ニ内階ニ爲貴。向孔雀間。大内孔雀間。在ニ右近陣之北ニ箇間也。

凡皆逆上叙レ之。每レ階常關レ所書レ之。「關依レ有ニ追加者。設ニ其所ニ歟。」

叙位畢書ニ年月日於奥。

續紙有レ餘者放棄。入レ筥。

移ニ渡第一筥文於第二筥。入ニ今夜叙位。

摺レ笏進ニ簾下ニ奏レ之。如ニ前十年勞。拔レ笏候。

主上覽レ之畢返ニ給之。

大臣念挿レ笏取レ之。復座拔レ笏。更置レ笏返ニ上申文勘文等。不レ入レ筥。「置レ笏進レ之。」

大臣取ニ副叙位於笏。出ニ於殿上。授ニ於入眼上卿。

「若關白被レ候ニ里第一之時。大臣復座之後。以ニ紙一枚ニ卷ニ其上。以ニ紙

接ニ結ニ其中。其上引レ墨取ニ副笏ニ給ニ入眼上卿。上卿令ニ外記内覽ニ之。」

書ニ叙位ニ雜例。

鈔云。依年勞加階之人。加階自四位上。至正四位上。依外記勳文叙之。

雖大臣猶注名。見治安元。長元元等叙位。

依年勞加階之人無尻付。

辨 少納言 大監物 內藏助 侍從

八省輔 六衛府將佐 馬助

有尻付。新叙。

策或策勞 助教 音博士 明法博士 曆博士

曆道 天文博士 漏尅博士 陰陽博士 陰陽道

醫博士 侍醫 醫道 主計助 主稅助

大藏 織部正 主水正 采女正 東市正

某大臣令。可尋。

加階。有尻付。

鈔云。加階有尻付。依外記勳文叙之。

臨時。外記勳文者。以年勞載之。其外。或以自解。或別勳文。或口宣叙也。

臨時。

從下或次第 治國

殿上從下書簡一。天喜三年二月十一日仰。

造宮。造其殿舍門一功。

人讓。某其入讓。又某人三字无。其其事讓明可注。若某其行幸賞。

臨時諸宮御給。尻付見上。

大內記 陪從勞 齋院長官 書額賞 追捕賞

御即位。

伴佐伯開門 和氣百濟

朔旦。

和氣氏 曆道 曆博士

入眼。

叙位議畢。大臣給叙位簿於上卿。宿老執筆召

上卿令持下名於外記。入不或上卿取副於笏。

率參議就議所。若陣座。圍近例多如此。

所司供燈。寮官人不候

仰辨若史令敷座於砌。掃部寮

上卿令召內記。內記參入。

鈔云。叙位入眼。凡有入眼請印覆。西宮記云。大臣着議所。近代着左仗之。或付着。言令行。即日不。行。封。文。賜。外。記。仰。辨。若。史。令。敷。座。於。上。卿。前。地。大。臣。召。內。記。參。入。仰。云。出。取。內。記。簿。唯。退。出。取。內。記。簿。等。位。簿。給。大。臣。以。叙。位。簿。一。兩。並。居。一。內。

上卿仰云。位記。

內記退出。持位記并硯筥參入着座。西上北面。五位內記率六位內記等入。筥等置座前。所司供燈於內記座。

上卿給叙位簿。

內記一兩(人)一々入眼入筥進之。入眼之後合點於叙位簿二通。

九條年中行事云。參議已上一筥。四位五位一筥。兵部一筥。惣有三筥。而清慎公入一筥。奏之。最後分入三筥。見天曆九朔旦。應和元造宮叙位記。

入眼。且付次第一了。盛筥置大臣前。王卿一筥。六位已上一筥。武官一筥。北山抄云。位記請印事。叙位議畢。上卿令持下名於外記。入筥。或記。上卿取副於笏。云。率參議就議所。掃部寮敷內記。內記。上卿令召內記。內記。上卿取副於笏。給。下名簿。入眼畢。內記。入筥進之。九條年中行事云。參議以上一筥。四位五位一筥。兵部一筥。惣有三筥。而清慎公入一筥。奏之。最後分入三筥。見天曆九年朔旦。應和元年造宮等叙位之私記。矣。柱史抄云。時。皆參整設位記。叙位議畢請印。上卿令持下名於外記。入筥。或下名取副於笏。率參議着仗座。或着議所。召陣官人令敷。官史舉燭。掃部寮敷內記座。軒廊內。西上北面。主殿寮。上卿以陣官召內記。清慎公流。以外記。仰內記可持參位記之由。九條殿并西宮流。先召內記。云々。大內記參進。上卿仰云。位記。大內記微音稱唯退歸。出宣仁門。引率六位等。着軒廊座。各持位記并同筥筥等。大內記不持之。其筥筥令六位重持之。次上卿召大內記。下給叙位簿。大內記

賜之復座。納筥給之者指筥。不納筥之時。取副筥退歸。披簿讀之。命少內記等一々令入眼。各種塗筥二合。公卿一合。文武一合。皆不覆蓋。或說。親王公卿文官武官惣四合分入之。但九條殿年中行何難乎。北山抄云。令持二人。江次第又如此。所詮可隨上卿命。賦少內記一人指筥取筥。蕭賦覽上卿。

鈔云。一々入眼。無名位記書入姓戶等。謂之入眼。

合點於叙位簿二通。二通字不審。今案。叙位簿放加階與叙位之續目爲二通。內記兩人爲入眼事。歟。內局柱礎抄云。凡合點有兩樣。或鈎。或直也。近代大略直也。此合點者。豫位記入眼之儀也。

正二位

藤原朝臣

正三位

源朝臣

直點

從一位

藤原朝臣

從二位

藤原朝臣

北山抄云。上卿每卷加檢索。位記狀。式部兵部各異。

上卿加檢索。

諸道博士治國等又與也。令持內記。參射場。令奏聞。軒廊東一間出入。或立射場殿內。近例。多立軒廊西二間。下。他效之。返給。還着本座。內記置位記筥。此時令盛一筥。

位記狀。式部兵部諸道博士治國等各異。醫師等又異。令持內記參射場。令奏聞。令持內記二人。

上卿渡小庭。自軒廊東二間出入。或立射場殿內。近例多立軒廊西二間。藏人二人奏之。返給仰云。令請印。

已下請印也。內記置位記筥。令盛一筥。

住史抄云。少內記退立小庭。上卿起座。渡小庭。自軒廊東二間出入。經階下。進弓場。取筥。付職事。奏聞。職事歸出賜筥。仰可令請印之由。內記進寄賜筥。上卿經本路復座。令內記移入位記於一筥了。位記。九條。此時令盛一筥。

鈔云。位記狀式部兵部云々。位記之端載中務云々。主者施行。依文武其詞異也。西宮云。位記狀。王卿文武博士醫師受領各異也。令持內記二人。西宮云。內記二人取筥立小庭。最初并請印間入二筥。有何難。北山云。令持二人。今案。有女位記之時入別筥。令持三人也。不然者。公卿位記一合。式兵四位以下一合。故令持二人也。

北山抄云。上卿召近衛府。大將召政人。大將召將監。

江家次第卷第二 叙位入眼

將監稱唯跪候庭中。

上卿曰印。

將監稱唯還出。更入自日華門。

少納言主鈴等同入。

此間掃部寮立位記案於內記後南方。

少納言進就案南。

主鈴置印。退立日華門外南掖。將監立。

上卿召中務省。

輔稱唯參進。雖有不參者以近衛少將為代。殿上少將者令奏事由。進給位記當。

就案東。

少納言踏印。輔探其一端令踏之。押隨踏畢。且授內記令卷結畢。

政人。將監稱唯跪候庭中。上卿曰印。將監稱唯還出。更入自日華門。將監稱唯還出。更入自日華門。少納言主鈴等同入。此間掃部寮立位記案於內記後南方。少納言進就案南。主鈴置印。退立日華門外南掖。將監立。上卿召中務省。輔稱唯參進。雖有不參者以近衛少將為代。殿上少將者令奏事由。進給位記當。就案東。少納言踏印。輔探其一端令踏之。押隨踏畢。且授內記令卷結畢。

輔以管置上卿前退出。九條記。此間又召內記令分入。

政人。政人ハ將監也。內局柱礎抄云。上卿召將監。其詞。チカキマボリノツカサ。西宮北山等云。大將召政人。住史抄云。大內記各相率退歸。此間上卿召緣事諸司。令行請印事。少納言捺印之時。少內記等立加卷調。鈔云。將監。鈴印唐櫃在右近陣。故召將監。賦。少納言主鈴等。延喜式云。凡下諸國公文。少納言奏請印狀。訖主鈴印之。但勅符并位記。少納言印之。職員令云。少納言三人。請進鈴印兼監官印。注云。謂唯得監視踏印。其印者依律長官執掌也。召中務省。延喜式云。凡捺印五位以上并勳六等以上位記者。書位記。少納言預告中務輔。輔不在者。近衛少將代之。若丞并主鈴。持印板。令候。兼令掃部寮立案於版位邊。即少納言率輔一人進就版位。奏請。事見儀式。其位案者。內記送省附位帳。即具注本位年紀并今授位階等。申送辨官。官申大臣。下知所司。授神位及授僧尼滿位已上。亦同。今案。中務省掌位記事。故位案端注中務二字。又內記主鈴少納言等中務屬官也。近衛少將或代中務事。無少納言之時勤鈴奏之事。

北山抄云。上卿又加檢察。參上奏聞如先。返給復本座。給內記付次。第一令分入四箇。柱史抄云。上卿起座覆奏。其儀如先。職事返給。仰云。令次第。召上卿復本座。召已下覆奏儀也。上卿又加檢察。參上奏聞如先。不關四條抄曰。令仰云。令次第。與因返給復本座。位記并叙位簿付之。式給內記付次第入之。一式二兵一兵二等也。分入管管。各整令以。

書之。予答云。更不可書事也。但不至上卿命者。不可及左右者云々。

無位。
源々
年月日 書叙位議日。

四節八座抄云。式部下名。帶文官之人入之。兵部。帶武官之人入之。又文官人兼武官。兵部六府將佐叙四位。同判官叙爵。雖不本官猶入也。
鈔云。下名。書叙人姓名。下賜二省丞。故曰下名。是白馬節會日叙列。二省丞以此下名。引四位以下也。三位以上不書下名。故二省不引。

下名書樣。不漏一人入之。不書尻付。三位已上不入之。非折堺紙屋紙。
四位。自正上至從上入之。但越階叙從上入任本位入五位一賦。
藤原朝臣某。
源朝臣某。

五位。始叙四位一人撰入之。入內者入五位最末。
或說。入六位云々。此條不審。可尋。
平朝臣某。
橘朝臣某。

三世無位。王氏叙爵皆注其世。近例多書四位。但三四共不叶時儀。寬平長和等御後已以眇焉。然而未見四世已下字。近例皆書四世某王。

六位。叙爵入之。不書尸。

平某。
大江某。
中原某。

無位。執柄庶子一位嫡子入之云々。本位爲從五位下。故也。然而從五位下還勅授之。
推非可書例之。無位無其人者不可書。如此號或以藤原朝臣某。百濟入之。或氏爵入之。未詳。近來無位不書之賦。
式兵共如此。兵下名未見。王并無位等依無其人。賦。又四五位無叙入者不書其位。

一圖或記載三位云々。又近例或載之。尤可尋也。參議以上不召之由見任官式。又見儀式七日儀。九條年中行事等。其次第五位以上依本位。六位有官者依官次。不論內無位依蔭。兵部又至於位次第新叙不論有官無官。皆依父祖之蔭。殿上藏人所例。上蔭蔭孫列下蔭蔭子下。而法家所判。雖蔭子至于下蔭可列上蔭蔭孫下云々。內記所次第如之。

北山抄云。內記覆蓋結四宮畢。

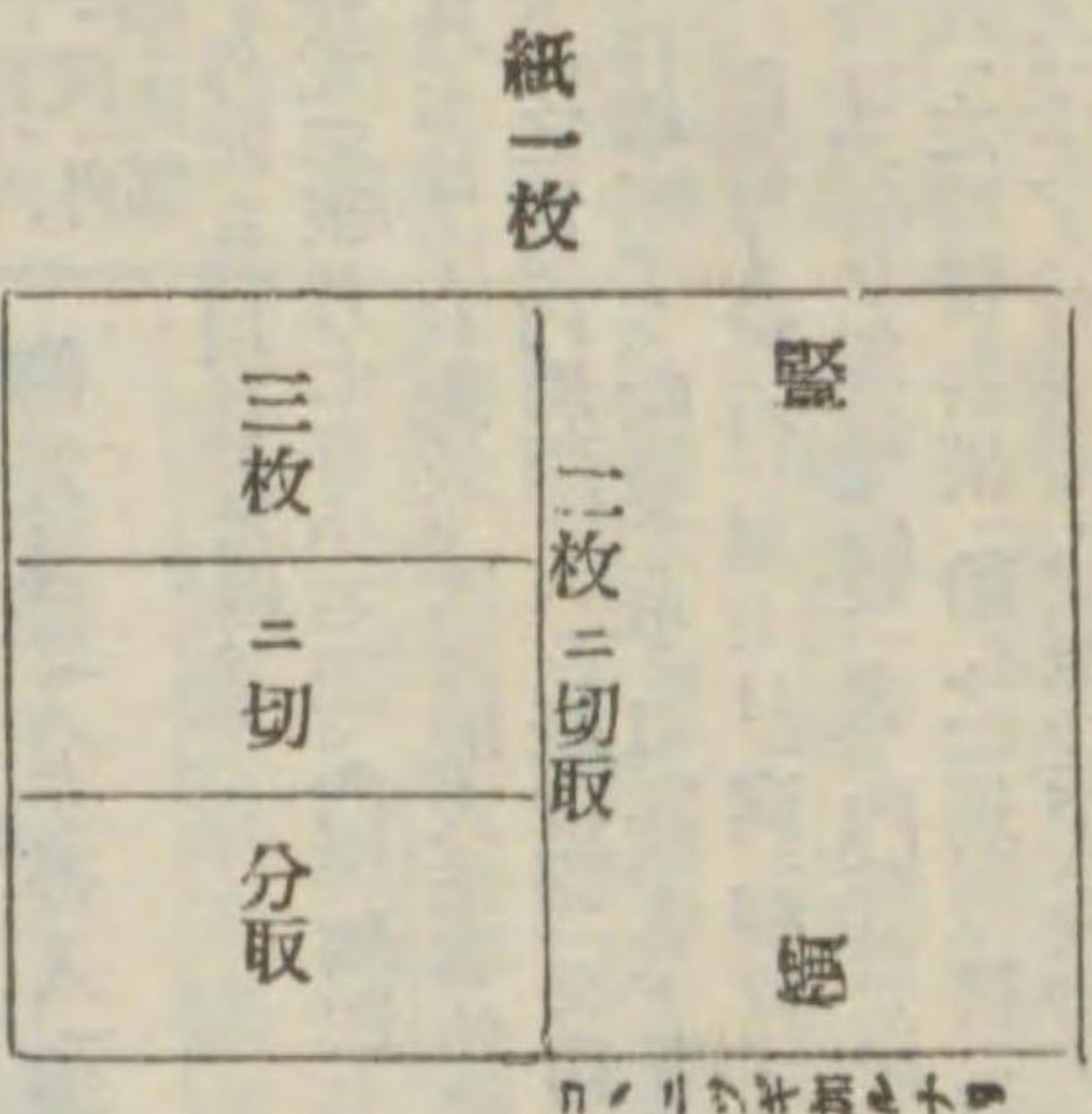
內記覆蓋結宮一畢。其上押銘。件銘內記所書也。其書樣。式一式一兵一兵。

東位記式云々。抑當時之儀。近例自何時分儀哉。可勘見也。神位記并三位以上等者。線紙。又云。青紙。同紙。表紙。事也。白紙。檀紙。檀木軸等也。親王位記者。如形爲王裝束也。綠紙。白綾。裏紫。表白。梅花也。裏紫。薄絹也。赤木軸。用蘇芳也。雜綺帶。當時如經師之所用之紐。但有善惡也。四位以下者用紙屋紙。宿紙。標同紙。於帶軸等者同公卿。此無殊事。加叙位記事。悉用白紙也。卿位雲客無差別。標。江次第御抄云。今案。綠標謂表紙也。

三位以上者。縹紙。綠標。雜綺帶。黃楊軸。
五位以上者。白紙。白標。帛帶。厚朴軸。
女亦同。但僧都已上准三位。律師准五位。
凡五位以上位記料雜物。色紙羅綾綺帛帶軸等。量其可用之數。作奏進。內侍。奏覽畢。羅綾綺帛帶者。即自內侍所行。之。色紙者受藏人所。赤木黃楊厚朴等軸受。內匠寮。已上內記式。

調料紙樣。付標軸紐。先線紙者。檀紙。萌黃。二染ル也。カリヤスト云物ヲ煎ジタルニ青花ノ水ニ出シ合テ染ナリ。但青紙。黃紙。宿紙等。叙位以前御藏致沙汰也。不足之時染檀紙也。又者爲結構之時染之也。先紙一枚ヲ二ニ切テ。豎ヲ横ニ成テ續加ル也。紙數。大方表紙ノ外三枚ヲ用ル也。但四枚モ書次第也。次表紙。同紙ヲ用ル也。前ニ二切タル其一枚ノ紙ヲ横ニ三枚ニ切テ表紙ニ用ル也。長ハ幸ニ捺ト同物ナレバ。重テ長ヲ調ルニ不レ及。廣サヲ計フ程ニ。三ニ又切テ用レバ宜キ程也。此表紙ヲ本料紙ノ外ノ方ニ續也。何ノ物モ表紙ハ如此也。紐ハ檀紙。小引合ヲ三分ニ切テ間中程ニ付也。表紙ノ内ノ方ニ付ル也。軸

ハ檜木ヲ削テ上下ニ一分計ツ餘ス也。執シタル人ノ位記ニハ白ク能檜木ヲ用ル也。少太ヲ刪也。叙位等ノ雜々ノ位記ニハ杉木ナドヲモ用也。紙切樣。



延久元年朔旦叙位入眼。中納言經季參議資仲等行。之。資仲慣除目例。四位五位六位各兩三書於下名。而節會日。內辨左大臣被答。被問。經季卿。無所申。資仲卿曰。是前例也。見小野宮記云々。人々惟之。四條大納言小野宮人也。然而無漏。一人可書由已所記置也。資仲以

鈔云。召儀如恒。其詞云。雖可出座。有勞事人々此方爾。

鈔云。不足四人之時。叙位不足三人之時也。除目之時四人也。

達幸故實鈔云。元曆元十一十七。大嘗會叙位。攝政氣色執筆平相公。親宗。稱唯經。簀子。參進。入。攝政座東間。跪。圓座前。於。

「圓頭或傳仰六位令召之。故經信卿語云。頭自可召。更不可傳六位之由。宇治殿所被責仰也云々。」
人引率此。次大臣召外記。仰云。管文候。外記取管文。列小庭并宜陽殿方云々。

南。如。常。大臣以下起座。經承香殿後。到凝華舍。[圓里內裏時。有經大路。東入自小門。被參直。廬之。大臣以下次第昇着座。先暫居東庇。後進。辨以下留立舍東北。西上南面。辨官。] 人之時。殿上人相加取之。天仁元年大嘗會叙位時。藏人少將忠宗所立加也。辨挿笏取管揖昇自簀子。行西第。三間西柱東邊。膝行昇置管於執筆座前。[北管三合南竝。無隙置之。] 拔笏不揖退。上官等懸東垣。作片庇。以檜竿爲骨。葺苦如常。其下設辨并大夫外記史座。辨座一列。大夫外記史一列。六位外記史一列。

座定畢後。攝政召大辨。大辨必着大辨稱唯經簀子着座。叙位事等在別記。爲秘事。仍不記。大略先覽十年勞。次召男共。五位藏人參入奉仰退。取續紙參入。先叙式部民部。次召殿上辨名。仰。院宮御申文取

遺。次諸大夫居火櫃并衝重。

圓座外。同氣色。攝政無稱氣色。相公頗動着之。引法。先右方。次左方。裾頭返不正。同氣色。攝政揖許。執筆取渡一管文書於二管。留十年勞。披見之。返入。[管左方際。以右手取揚笏。以左手引寄視管於其跡。置十年勞於視管跡。更一管ヲ南。推遣テ。又視管ヲ同推遣南方。次指笏取管膝行。置管引廻テ覽之。頗退拔笏候。攝政取十年勞。終持。二度披見。如元卷之返入。被推遣。執筆指笏取管。復座置笏。以左手取揚十年勞。以右手引視管。置管復座。置笏以左手引寄之。召男共。親經五位藏人參進。召續紙。則持參。執筆取之。置前。親經持歸柳管。執筆卷返置前。摺墨。視管鳴不抑。[古實也。] 染筆。取笏尋申加階。數於攝政。被命云。州人許。執筆取紙書。從五位下少々叙了。召男共。問曰。辨ハ誰カ候。次召院宮御申文也。

遺。次諸大夫居火櫃并衝重。

又云。文治五正五。攝政被仰云。左大辨ヤ座ニ候。予申ニ候之由。大辨親宗聞此旨。即起座可待召。着執筆圓座。懸左手。着也。夕拜備急至要抄云。叙位議云々。直廬儀。參講大辨有障時。他參議勤之。

鈔云。若有功課定。就叙治國。有此定也。課字當作過也。

天治二年正月六日。中右記云。叙位之時。大臣有過。上臈大納言召殿上辨。令進受領文。辨取功過文書并。藏人令立切燈。藏人令立切燈。

若入夜者。執筆座右立切燈臺。納言座前立燈臺一本。若有功課定者。參議座中間又立切燈臺一本。[並諸大夫。] 叙位。四位以下逆上叙之。先叙從下五位。次叙從上之類也。多依勸文。但式部民部依省奏。藏人以詞被仰。王氏一氏親王舉。藤氏攝政以詞被仰。四家造巡叙之。源氏一源氏公卿。代々帝王子孫稱其御後。又造巡一世。橘氏依是定舉叙之。件氏爵等申文。源氏叙從上四位。自餘叙從下五位。

臣皆侍于外安殿。共置酒賜樂。則大山草香部吉士大形。授小錦下位。寶龜六年正月七日。天皇御楊梅院安殿。設宴於五位。已上。中納言石上朝臣進就版位。宣命。其詞曰。令詔。今日正月七日。乃豐明開食日。在是以阿登遊止云々。青馬見部退止云云。

次上南殿格子。掃部女孺奉仕。酒掃殿上。主殿仕女奉仕。置殿東廂布障子二枚於北廂。掃部寮官人奉史生以下奉仕。團圓近例。無件障子。仍無移置儀。身屋九間內。四面壁代帷褰之。若天皇不御之時。從身屋東第四間西柱南北行。搆簾臺。懸錦額御簾。西五間身屋南面亦懸之。御簾內當御帳東立巨大宋御屏風。件簾臺木工寮奉仕。錦額。北障子東戶北立御屏風一帖。東西行南向。若皇太子不侍之時。閉戶不立御屏風。次裝飾御帳帷。掃部女孺奉仕。見上。次撤尋常御倚子。鋪唐錦毬代。立平文御倚子。鋪唐錦褥。團圓近例。依數二色綾。不可然敷。亦鋪總綱端織物褥。訛也。左右各立置物御机。各垂總。團平文敷。見三天德四年十一月廿日御記。

馬七疋。調青陽之氣。馬者主湯。青者主春。湯者萬物之始。人主之居。七者七之清微。陽氣之溫始也。鈔云。今案。用白馬。見二十節記。故今貢。羣毛馬也。又青白相色也。極白者青故也。

御帳東北去五許尺屬北障子立大宋御屏風一帖。向御帳西北角柱下北障子南去五許尺西行二間立通障子二枚。其西一間立大宋御屏風一帖。南從其御屏風西端南折。至身屋西第一間東柱下南行。立同御屏風三帖。東向。御帳後鋪綠端小帖。二枚。團。通障子北鋪同端長帖一枚。其西立囊床子二脚。壺。其西鋪綠端疊一枚。內侍以下候座。御帳內前座南立朱御臺盤一脚。御帳南差西去立小臺。上敷兩面端半帖。其上立朱漆御臺盤一脚。北廳立之。團近例。件御臺盤上有兩面吧。四角置。隱形鑽子云々。

其南置_二綠草_一。陪膳采女座。

南廂西第二間差南去東西行鋪_二簾_一四枚。「圖近例。依無_レ簾鋪_レ筵。訛也。亦只有_二一枚_一。」

其上雙_二立朱漆御臺盤_一二脚。

南臺盤居_二胡瓶一口_一。竝金銅。一圖近例。件兩臺盤上有_二兩面_一。四角置_二麟形鋪子_一。」

北臺盤置_二酒海御盞杓等_一。仍件_二兩臺盤_一上有_二兩面_一。四角置_二麟形鋪子_一。」

南臺盤西南角立_二八足机_一。其上居_二唐瓶子三口_一。盛_二三節等御酒_一。「圖近例不見。仍件御酒等自_二御膳宿_一供_二進之_一。」

北臺盤西頭置_二水盤并黑漆炭取火爐等_一。「圖近例不見。」

凡件南廂御酒具等。懸_二御簾_一時。或立_レ之。或不立_レ之。「圖或曰。雖懸_二御簾_一。御_二南殿_一蓋_二御膳_一時可立_レ之。仍尋_二前例_一。雖_レ不_レ御_二南殿_一。猶有_二立時_一。立時儘可尋_二前例_一。」

北障子北東西行雙_二鋪小筵_一二枚。其廻立_二大宋御屏風_一二帖。東向開_レ戶。其內立_二

赤漆小倚子一脚_二爲_二御裝物所_一。

殿母屋東第三間西柱北面中央北去_二北去謂_レ至_二五尺五寸_一設_二皇太子座_一。東西行鋪_二紫綾毯代_一。立_二平文小倚子_一。西_二面_一其上鋪_二唐錦茵_一。其前立_二朱漆臺盤_一。

「康保元年十一月二十日御記曰。舊例。皇太子不_二參上_一之時亦立_二其倚子_一。不_レ立_二臺盤_一。又皇太子未_二元服_一之時不_レ設_二其座_一。雖_二元服後_一。有_二故障_一時又不_レ立。」

東第一二三并三間北障子後設_二候膳所_一。第一間西向立_二棚厨子_一。第二三間采女候所。

「圖近例。太子不_二參上_一。仍無_二此裝束_一。」

當_二御帳東第二間中央_一。東西兩行。設_二親王公卿座_一。鋪_二紺布纒繪毯代_一。皇太子不_レ待之時。第二間西柱_二立_二兀子_一。獨床子。簀子敷床子等。北。親王參議座。南。大臣大西去_二二許尺鋪_レ之_一。中納言三位參議散三位參議座。竝西上對座。

「圖近例。以件紺布蠻繪毼代敷臺盤下。不敷兀子。訛也。办件公卿座指東南斜行立之。仍實子敷床子南迫中間南柱。各有敷物等。親王料紫面。件料必立第一臺盤南北。大中納言料黃色。以上兀子。三位參議散三位獨床子。四位參議着簪子敷床子。並黃端茵。近例不見獨床子。訛也。」

又近例。親王大臣料兩大中納言紫訛也。大臣員數雖多兩面。兀子不立於第二臺盤前。又無親王時不可立。並兩面敷。

其前立朱漆臺盤五脚。辨備饗饌。

「近例。立四尺四脚八尺一脚。西第一臺盤大臣并親王料。第二三四納言料。八尺參議料。其饗物者中墨物也。以五寸朱漆碗盛菓子。每四尺臺盤六坏。八尺臺盤十二坏。其菓子。唐菓子二坏。加久繩一坏。餲餅合躋各一坏。木菓子二坏。甘栗作菓子二坏。椿餅等敷。或依當時所在。其南北。以土器居腹赤切并鹽箸七等。」

殿東面南階南砌上南東面立兀子。不鋪蓋。內辨自殿下爲行事座。

南榮簀子敷下御階東西。各鋪座二行。東。辨少納言。外記史。內記。外記。官吏生座。件座以東西爲上。殿上侍臣。藏人所雜色以下座也。件座以西爲上。

殿東軒廊安殿上酒臺。西第一柱南砌上鋪毼代一枚。其上立案。垂額。其額。其

上鋪紺布。立胡瓶二口。西向。

「近例。只有一口。金銅鳳瓶也。」

其東立檜。第二柱東立火爐。其頭南壇下立臺盤。二字无其南置酒器。第三間北頭砌上置漿器。其北壇下立火爐。其東立案。其東居水器。

宜陽殿西廂北行第四間砌上中央。鋪蘆蓍立兀子。內辨大臣座。

「近例。與柱平頭立之。」

左近陣座南庭中央東西行曳斑幔二條。一條。始從紫宸殿東面北階南端。東行竟庭中。一條。其東端幔柱南去三許尺北

〔少〕西進立幔柱。東行竟宜陽殿西廂部。

同殿西廂板敷南西二面張斑幔。

春興殿南廊西面結管貫張同幔。大膳職辦備所。

從按書殿東庇右近陣異角部上北行張斑幔。但當內教坊舞妓處不見。

從射場殿西南角柱東行更北折。竟于北廊東第二間西柱下引同幔。

同殿內鋪內教坊男樂人座三行。二行南北行。一行東西行。其陣座處設舞妓座。右近陣。自

南第二間迄于北第四間南北行置草墊立床子。雨儀候紫宸殿南檻西頭。幔外砌

石上鋪豆葉薦。其北板敷西方南向設座。舞妓座。

又自月華門內南掖部上南行張同幔一條。又從安福殿南廊大膳職辦備所在此內。

更東折。從棚屋東北角南折。至于永安門西掖張同幔。

尋常版位南去三許丈構立舞臺。不作音樂之時不立。其上鋪薦加兩面置鏡子。

鈔云。從按書殿東庇云々。此御裝束。東同元日之儀。此段下有異同也。上古於豐樂殿。有節會。故延喜式內。式裝束。司記文等。載豐樂殿御裝束。於紫宸殿。被行。於西宮北殿。御裝束也。

其四角三面樹梅柳。其東西北面懸豆帽額。不隱。兩繪。

承明門內東西掖東西行。各立十丈幄二字。木工寮運調度。大藏省立幄。當承明門東砌。西進二許尺立東幄西柱。

當西砌東進二許尺立西幄東柱。設侍從諸大夫座。床子并黑漆臺盤各立二行。辨備饗

膳。當幄北差東西進東西行鋪蘆蓐一枚。其上立案。有臺。蜀紺布。懸同額。其上

各立胡瓶二口。北向。東幄當東第二間。西幄當西第二間。東幄東北庭。西幄西北庭。陳列酒漿

器。並北置酒器。次置樂器。

若雨儀。東從春興殿西廂北行。第二間中央南行立床子臺盤各二行。

南第三間西向立胡瓶二口。安福殿東廂亦准之。

〔圖近例。以胡瓶立砌訛也。若立砌者無公卿雨儀路。〕

當日早日。中務省承錄入從日華門尋常版位北去一許丈置宣命版位。

雨儀。置宜陽殿西廂北行第二間中央砌石上。

式部丞錄率。史生省掌等。入從。永安門立標。尋常版南七尺。東折二丈五尺立親王標。南去大臣標。次大納言。次中納言。東去八尺。南折二尺立三位參議標。次非參議三位標。次王四位參議標。次四位參議標。以七尺為間。次王四五位標。次臣四位標。次五位標。以八尺為間。尋常版西二丈五尺。南折三丈五尺立王四位五位標。次臣四位標。次五位標。其丈尺准東。兩儀。宜陽殿西廂宣命版東二尺親王標。東去三尺五寸大臣標。東去三尺五寸大納言標。東去一尺五寸更南去三尺中納言標。南去四尺東折二尺三位參議標。南去五尺散三位標。其南去三尺東折一尺四位參議標。承明門東西壇上東西廊第二間立王四位五位標。次臣四位標。次五位標。西。以東為上。東。以西為上。

次立叙位行立標。尋常版東去三丈五尺南折七尺立親王標。南一位標。次二位三位標。次臣四位標。次臣五位標。次六位標。並以七尺為間。但兩儀。承明門東廊第一間壇上立。以西為上。

次立位記案標。宣命版東一丈二尺立親王家標。次三位以上標。相去一丈。東日記云。宣命版東一丈二尺立親王家標。尋常版東一丈二尺四位以下案標。儀式云。自尋常版位南四尺東折一丈立親王家標。南七尺立三位以上案。南七尺立四位以下案標。相去七尺。兩儀。立承明門東扉以北壇石上。

兵部丞錄率。史生省掌等。入從。永安門立叙位行立標。尋常版西三丈五尺南折七尺立親王標。次一位標。次二位三位標。次王四位五位標。次臣四位標。次五位標。次六位標。並以七尺為間。兩儀。承明門西壇上立之。以西為上。

次立位記案標。宣命版西一丈二尺立親王家標。次三位以上案標。相去一丈。

鈔云。兵部丞錄率。史生云。親王公卿。分立親王公卿。者依儀式也。然而公卿。雖武官不立西也。

四位以下案標。相去七尺

雨儀。立承明門西屏以北壇石上。

次尋常版北四尺東折一丈立御弓案標。與御弓標平頭。西去七尺立御矢案標。

兩標南四尺中央立奏者標。

雨儀。立承明門壇上。

承明門東西內掖各鋪蘆蓐。上各置草墊。闕司座北面。

移鑰鈴印御辛櫃。置宜陽殿西廂板敷。

長樂門南面東掖第一間東柱下設外辨親王公卿座。東西行立兀子獨床子

寶子敷床子。南面西上其南壇下庭中立白木床子一脚。少納言辨座。各立前床子一

脚。近例不立。東立二脚。外記史座。東立二脚。外記官吏生座。竝七尺為間。西面北上

雨儀。從公卿座差東去立少納言辨床子。其東差去各立外記史。外

記。官吏生。官掌。召使床子。竝西面南上。

承明建禮兩門前差南去東西行張斑幔各二條。長樂永安兩門前差北進各張同幔一條。

宜陽殿東庭御輿宿小舍為皇太子次。掃除舍內。身屋南方張承塵。以帛為之。四方曳斑幔。東南西面。以廂柱為限。北立幔柱。

「闕近例。依太子不參上無件裝束。」

建禮門內東西掖差東西去各立七丈幄一字敷座。東國栖。西俘囚。但祿床子四脚。

預仰所司令候便所。未奏祿目錄之前立舞臺乾良角。乾角一脚。良角二脚。運積祿物。

雨儀。闕門東西掖壇上立之。闕門。謂長樂永安門也。

裝束畢。左右近衛閉長樂永安門。

鈔云。闕門。宮衛令注云。謂衛門所守謂之宮門。兵衛所守謂之闕門也。

今案。建禮門者宮
門者承明也。永安
第閣門則長樂永安
掖也。掖門者左掖右

當紫宸殿東第三間。南去三許丈以南立。左近衛次將胡床。以黃布豹文覆之。北上西面。

其後立。將監以下胡床。其後立。府生胡床。其後立。番長胡床。右亦准北。

日華門內橋北頭立。左次將父。中將紫幟。少將赤幟。並隨當時員。月華門亦准之。

御忌月并御物忌不出御時。南殿母屋東第四間西柱南北行。打簾臺。懸

錦額御簾。又母屋南面自額間。以西五間同懸御簾。副東御簾。立大宋

御屏風。行如在之禮。

皇太子御倚子如常立之。廂西第二間西柱程立御酒臺盤。或有不立之人。檢延喜

天曆御記可立歟。延長三年踏歌天曆十年等記。

若雖御物忌猶出御時。御帳前御臺盤如常。卷西第一間御簾。爲供膳

之道。自西階供膳。不警蹕。

七日節會

裝束司奉仕上下裝束。

外記催諸司。

藏人催內侍園司并女官等。

階下饗。左近設上官料。右近設殿上人料。

式部入自永。兵部入自長。立標。

中務置宣命版位。置尋常版北一丈。

藏人所出納渡殿上見參於外記。今案。非必內辨參上以前事歟。

若非一上者可被仰內辨。

一上時。只被問諸司具否。或進被申。

外記申代官。於小庭申之。問諸司具否之間可申。

妙音院次第云。裝束司奉御裝束。中務置宣命版。外記催諸司立。藏人催內侍園司并女官等。王右近設上官料。王右近設殿上人料。玉帶付魚袋。有文。門上者入自端座。召政。官人直着端座。行數。事。若一上待仰。被藏人入自宣仁。言座後。跪當座北。辨長方。仰。間。頗。良向辰。內。小。移。藏人退去之後。

式部フシカサ乃スケマツリコト輔丞。兵部輔丞代官給ラ奉。上宣誠イマシ外記申。式省輔代官某官某丸。政人乃代某官某姓某丸。兵ノ部ノ云々。上宣令レ勤。

二省輔丞必用代官。以催正員爲違例云々。

諸司奏可レ付内侍所。由被奏。付藏人。

或奏外任奏次令レ申。先召外記問。

兵部省御弓奏。宮内省腹赤奏。元日違期不參時也。

若當卯日卯杖奏等也。

着端座召官人。令敷職。内辨使官人召外記。其詞云。大外記召。若五位不候者六位。大外記參入就職。有揖。六位者候小庭。内辨問曰。諸司候。外記申曰。國造酒正候。外記申曰。候。内辨又問曰。外記申曰。候。内辨又問曰。御弓乃諸司候。外記申曰。具之由。無出御之時。不問御弓奏諸司。内辨又問曰。外任乃奏候。外記申曰。候。内辨仰曰。持參。外記稱唯退出。大外記持參外任奏。有懸昏。入宮就職進之。内辨置於座。以右手引寄篋。先披懸昏。天。二倍押折天之。竹篋内披折之。諸宮文皆效之。次取奏文。披見。於宮内。了如本卷懸昏入宮。把笏。此間外記退出。内辨使官人招頭藏人。假令其詞云。頭中將此方藏人入自宣仁門。就職云々。内辨左手持笏。以右手推出篋。藏人取篋之後。内辨奏曰。御弓乃奏内侍所。藏人參御所。奏覽了出陣返給之。取廻篋置内辨前。内辨置於座。以右手引寄披懸紙。取奏文。奥方披天推合天。又端方持廻天。更披見天推合天合眼。藏人仰曰。列稱令候。内辨稱音稱唯卷文。了如本卷懸昏入宮。謂之結。一說。宮文

不結。此間藏人仰曰。御弓奏事聞食畢。内辨不唯。即藏人退去。内辨召官人仰曰。外記召。今度不加大字。大外記參入就職。有揖。内辨左手持笏。以右手推出篋。外記取篋之後。内辨仰曰。列候。又仰曰。御弓乃奏内侍所。外記稱唯退出云々。

外記申代官。内辨問諸司具否之後。計便宜申之。六位外記參入跪小庭。申曰。式乃省乃輔丞。兵部省乃輔丞代官給良申。上宣誠哉。外記申曰。式乃省乃輔乃代其官名。丞乃代其官姓名誠候。上宣候。一說者候。江次第上宣令勤。外記稱唯退出。

鈔云。外記申代官。二省輔丞必用代官。不用正官。但延喜式部式云。省官亦率叙人入立。宣命之後。叙訖省官先退。叙人拜舞退出云々。但儀式云。若有不參者。預定其人代。又西宮云。二省輔丞多用代官云云。

兵部省御弓奏。兵庫寮獻弓矢。兵部省奏之。上古省官進庭中奏之。然諸司不具故内々付内侍所也。抑奏弓矢者何故乎。蓋可有射禮。故供天子御弓也。若七日當卯日。内辨奏云。諸司奏内侍所。亦不當卯日之時者。只御弓奏申也。或說云。天竺多羅葉七尺二寸。弓量目也。故弓字タラシト云也。今案。萬葉云。御執あつさの弓ト詠之。御執ハミトラシト讀之。トトタト五音通ズ。故ミタラシ也。ミハ御字。故弓ヲラシト云也。

奉仰仰外記。無御出時依不可有勅答。可付内侍所。由見延喜十六年御記。

往年王卿就外辨後被仰者。外記傳仰外辨外記。外辨外記申外辨上卿。

被_レ奏_二外任奏_一。先召_二外記_一令_レ進。入_レ仰令_レ候_レ列。

或給_二下名_一後歸入。在_二陣後_一間令_レ奏。

內侍持_二下名_一臨_二東櫓_一。藏人五位

內辨着_レ靴。到_二東階下_一取_レ之。於_二階下_一摺_レ笏後昇_二三級_一。取_二着_一宜陽殿几子。

自_二壇上_一南_レ召_二內豎_一。二音。內豎於_二日華門外_一稱唯趨立_二大臣前_一。當_二宜陽殿南_一第二間西去

一許丈。北面豎折立。

內辨宣。式乃司兵乃司召_レ之。內豎稱唯出召_レ之。

兩承_各一人。入_レ自_二日華門_一。進立_二大臣前_一。當_二宜陽殿南第二間西去一丈五尺

大臣宣。式乃省。承稱唯度_二兵部前_一。進昇_二石階_一。立_二內辨座南頭_一。先於_二南柱

進倚_二大臣所_一。判官記_二西宮抄_一。於_二座南頭_一可_レ挿

笏屈行。貞信公御記。警折給_レ之。以_レ跪爲_レ失。

大臣以_二左手_一微々給_レ之。承給_レ之。拔_レ笏取副左廻。經_二兵部前_一立_二本所_一。

此。天曆五年。以

後。大臣起座。暫

奏_二外任奏_一。

天皇渡_二御南殿_一。經_二長橋_一。入_レ自_二南殿乾戶_一。

內侍二人持_二劍璽_一。命婦藏人各四人相從。執政之人候_二御裾_一。若不參者

人持_二式御靴等_一。

御厨子所候_二殿乾角壇上_一。

內侍女藏人等_{近例}。置_二位記宮於公卿臺盤上_一。計_二內辨座

前_一置_レ之。

給_二笏并笏紙_一。自_二懷中_一取出給_レ之。令_レ押_レ之。置_二笏上_一。一寸四五分許押_レ之。若有_二隨身之人_一令_レ隨身押

之。豫設_二續飯於壺胡錄內_一。云々。着_レ靴。前驅奉_二仕之_一。畢把_レ笏還。入_レ自_二宣仁門_一南行。經_二宜陽殿壇上

級。先_二左足_一。懸_二左膝於階級_一。自_二下第四五級_一。取_二下名_一。二通。畢左足如_レ本階立。更却下_二先_一右足。立

本所。西面拔_レ笏取_二下名_一。式部右。兵部左。左廻_二先_一揖。經_二軒廊內_一。自_二宜陽殿壇上_一。柱外砌

內南行。到_二同殿南第四間壇上_一兀子前。右廻揖着_レ之。西面云々。

內辨召_二內豎_一。二音。其間置_二三息_一。內豎於_二日花門外_一稱唯參入。自_二同門_一進_二立庭上_一。當_二宜陽殿南第二

間西去一丈許。北面豎折立。

妙音院次第云。內

侍一人取_二下名_一出

内辨宣。式乃省兵乃省召。内盤稱唯出召之。式部兵部丞各一人(着靴)參入。自日花門進立庭上。(當
 宜陽殿南第二間西去一丈五尺許。北面立。式部西。兵部東)
 内辨召。式省丞稱唯度。兵部前。進昇石階。到内辨座南頭。(南柱南方)揖。笏屈行云々。内辨右手下持
 笏。以左手取式部下名。微々給之。書下向丞丞取之。拔。笏取副下名。左廻經兵部前。立本所。
 内辨召。兵部丞稱唯進立。内辨給兵部下名。(如初)畢兩丞共退出。(兵部給下名。退歸之間。式部相待。
 兵部未到本所。六尺許。式部列前行。相率兵部退出)
 内辨起座。揖右廻北行。出自宣仁左青瑛等門。徘徊陣後。(一設立宜陽殿北一間壇上。(陣座柱外)此間王
 卿猶在位座。
 天皇渡御紫宸殿。
 内侍置位記宮於内辨座大盤上。(先置兵部宮。其上置式部宮。若有上階。式部宮二之時。一宮在中。二
 宮在上。據解去宮結緒。置之。若忘却不解者。内辨令内解解之云々。近例。藏人置件式宮。北山抄
 云。内裏式。着御座。後置位記宮。而清涼抄如此。見延喜十三年御記云々。
 建武年中行事云。内侍東階に出ぬるをみて。内辨はしのもとにす。みて下名をたまはる。内侍かへり入。
 内辨宜陽殿の元子につきてち。わらはをめす。内盤す。む。仰云。の。つかさつは物のつかさめせ。
 式兵丞(六位藏人)つねにさふらふ。す。みて内辨のまへにたつ。(武官弓をもつ)内辨の。つかさをめす。
 稱唯してわしりす。みてひさまづきて下名をたまはり本列にかへる。つはもの。つかさ又おなじ。二省
 の丞ともにしりぞく。

妙音院次第云。左
 右近衛次將位。左
 關腹。巡方帶。付。
 魚袋。螺鈿長劍。左
 次將出。自敷政
 門。不渡。橋。經。
 南。東。行。更。南。折。
 到。日。花。門。外。着。

近衛陣殿前。入。自。日。月。華。門。左。次。將。出。敷。政。門。到。
 日。華。門。下。將。曹。一。人。行。前。(若。無。者。府。生)

中將執紫幟。少將執緋。以上東西面着胡床。遲參將令官人立。出。自。宣。仁。若。無。名。門。着。内。裏。式。給。下。名。後。未。置。位。記。宮。前。引。陣。而。

清涼抄如之。

王卿着外辨。出自敷政宜陽門。入鳥曹司東戶。着靴。出南戶。經辨少納言床子。
 有後參大臣者。納言以下皆起座定居。少納言辨着。四位辨者先進。
 着上。外記史以下着。有後參參議以上者。少納言辨以下暫起座。外辨上卿非大
 臣者令下式宮。召召使令下之。

靴。右次將准之。
 已下。將監以下府
 生以上。并皂綬。位
 襖。白布帶。橫刀。
 弓。箭。麻鞋。入。自。
 日。花。門。月。花。門。中。
 將。執。紫。幟。支。少。將。
 執。緋。幟。支。渡。橋。
 進。出。將。曹。各。一。人。
 前。行。若。無。將。曹。
 府。生。亦。得。依。次。立。
 胡。床。少。將。已。上。胡。床。
 各。數。虎。皮。前。北。上。相。對。
 若。上。臈。不。參。者。計。座。就。之。
 遲。參。次。將。者。先。令。陣。官。立。仗。
 杵。於。胡。床。前。自。披。參。進。着。胡。床。
 左。近。自。本。陣。方。經。軒。廊。參。進。
 右。近。經。殿。上。前。自。弓。塙。殿。方。參。進。云。
 云。
 王卿自上臈。次第起座。(内辨留座)出自敷政。過辨少納言前之間。向第一人相揖而過。宜陽等門。
 南行。入鳥曹司東戶。着靴云々。出南戶。自壇下西行。昇長樂門東廊石階。近例用假橋。經柱外壇
 上。計座入。自當間。立座前。揖着之。(西上南面)
 鈔云。令下式宮。召外記。下式宮。例。寬弘二小野宮右府内辨之時也。此外無例。
 寬弘二年正月七日小右記云。未刻許參内。右大臣給下名。着宜陽殿元子之間也。彼是卿相云。午二刻出。
 御南殿。二省及申一點。僅參給下名。式部永光。兵部定佐。陸行給下名。或說不陸行。有兩說。内辨退
 入之後。内大臣云。有所勞。不可候列。令奏聞。訖者。仍下官起座。引卿相。中納言齊信。時光。俊賢。
 參議有國。懷平。行成。正光。三位親信。兼隆。出外辨。計座着之。召外記。間春宮大夫參不。申不參由。
 勘解由長官云。有所勞。不可參入者。仍召外記。式宮令改置余前。次令催仰御弓奏事。申云。被
 付内侍所者。仰可早付之由。仰二省列并諸大夫舍人等事。此間開門。節會儀式如例。下官爲上首。