

蹕七年莫有一事所紀焉。既而度海至檀日浦。進擊熊襲軍敗而還。崩于行宮。舉皆可疑。而其尤可疑者。一日宮車晏駕。事出乎曖昧之間。蓋是一皇子兵。所以問其故也。三史紀事皆有少異。而古事紀止言不聽神言。不言被中賊矢。舊事紀日本紀皆謂帝自擊賊。失利而還。而不言其所戰是爲何地。則古事紀疑近矣。美竊謂帝不聽神言。可謂英明之主矣。鄭人拒王師。射王中肩。漢祖擊黥布。爲流矢傷。唐皇征高麗。白羽

落眼中。宋主伐契丹。兩箭中股。已而漢宋二君卒爲之崩。事皆彰著。鐘巫祭神。春秋不書魯公之葬。柱斧戮地。古今以疑。宋祖之崩。我於帝紀未免疑也。曰武內宿禰請帝以夜召神及帝。俄崩左右皆無侍者。果其然則大臣亦與其事乎。曰吾何知其不必然也。雖然公時年百余。元老四世。而其輔翼少主亦猶有似陳相安漢狄公。復唐者。魏志曰女王事鬼道。能惑衆以予觀之。惟其非有神託。后而后能託之神也。安知后不

即託斯人而取信於天下哉。不啻一時取信於天下也。雖曰百世能使天下之人盡信之矣。異哉。

賴襄曰。前志記仲哀崩之際。多曖昧。後世讀者。不免疑於神功皇后。吾深會其前後事跡。斷知其不容疑也。夫熊襲久雄。長西偏。以景行與日本武。前後討伐。而其蟠根余孽。終不可拔者。蓋倚新羅為後援也。當時諸大臣更事如武內者。必有建舍近擊遠之策者。皇后以有籌略。從軍

十
卷
第
十
五
冊

與議亦右其策。而仲哀銳意誅鋤。不聽而親戰。敗劔病創。終崩。皇后恐諸軍沮喪。賊來乘之。大事去矣。是以與腹心密謀。秘喪不發。留大連守行宮。如天子在狀。深溝高壘。相持不戰。而潛兵急發。以遂行前策。直擣巢屈。奪其倚據。然後熊襲果不攻而下矣。特以蹋海波。赴未知之地。衆情所疑懼。故多方託之。神明曰。神告我以寶玉之國。帝不從。故暴殞。當相與勉往取之。皆鼓舞從兵之語耳。史氏從而實其事。皇張誇大而後

人不察所以致紛紜也。

山縣禎曰神功之征新羅也反賊在近舍而不討大喪在前秘而不發奉遺胎而不待分娩乃泔乎踰海波而加兵於殊域必當有其說矣神功英明何必貪求寶貨之如此汲汲乎哉賴氏之說或得其實矣。

應神天皇

諱譽田別仲哀帝第四子母神功皇后氣長宿禰王女在位四十一年

帝幼而聰達玄鑒深遠初帝在孕母后征三

第十五世紀元九百二十年

麿坂忍熊二王之亂

神功皇后攝政

韓及生腕肉墳起如靴似母后雄裝負靴狀故名曰譽田古謂靴亦稱胎中天皇辛巳歲母后奉帝至豐浦官發先帝喪將奉梓宮還京時帝庶兄麿坂忍熊二王舉兵要之播磨王室內亂適有猛猪噬麿坂而殺之母后使至此凡四武內宿禰奉帝航海赴紀伊忍熊退屯住吉后直向難波忍熊退軍菟道后乃會帝於紀伊日高遣宿禰擊忍熊忍熊敗走投瀨田渡而死群臣尊母后曰皇太后臨朝攝政癸未

歲稱帝為皇太子時年二歲居稚櫻宮

史論曰舍人親王修日本書記書皇后稱制

曰攝政此特筆也後人讀史不繹其義徒見

其跡為即真以列皇統亦已過矣然應神降

誕在仲哀崩後是宜立為天子者而為皇太

子果何名哉使之冊立柩前則固仲哀之儲

貳也踰四歲而冊立是誰儲貳歟天下不可

一日無君不立天子而立太子正名覈實則

不可謂之非即真也親王不予閏位其義嚴

矣顯微闡幽可謂深得春秋之旨矣

己酉歲還新羅質子己未歲遣使於魏丁卯

歲百濟新羅並朝貢是時帝及皇太后大喜

及見也群臣感泣時新羅奪百濟貢物相易而獻救

逐新羅使者遣千熊長彥責讓之己巳歲以

荒田別等為將軍援百濟討新羅破之征討新羅

第二回遂定比自炆南加羅等七國以其地賜

百濟壬午歲新羅不朝貢遣葛城襲津彥討

之征討新羅第三回丙戌歲遣使於晉己丑歲皇太

遣使於魏

百濟新羅朝貢

遣使於晉

日本政言

神功皇后崩

日本正言 卷之一

后崩壽一百歲。葬狹城盾陵諡神功皇后。后攝

政凡六十有九年。

史論曰。皇太后攝政立應神為皇太子。太后
英烈。政自己出。應神未正位號。而母子之間
終無嫌隙也。及太后崩。帝方七十一歲。而登
宸極。歲月之久。在常人而不勝年邁齒頹之
歎。而曾無形迹。見於史策。怡怡色養。能盡歡
悰。其意若曰。太后長存。則吾終身為儲貳。唯
朝夕問安視膳。是務而已。及百濟新羅朝貢。

慨然思慕乎先帝之不能及。見至使廷臣感
泣。可不謂之純孝至德之君乎。

山縣禎曰。帝年七十。猶為太子。如將終身者
也。與其兄麿坂忍熊二王之爭。貪天位起兵。
而禦其母者。何其霄壤也。盛德傳乎萬世。愈
遠愈顯者。誠有故也哉。

元年庚寅帝即位。都於輕嶋。曰明宮。○三年。蝦夷
朝貢。即使蝦夷作鹿坂道。先是百濟王枕流卒。
子阿花年幼。叔父辰斯篡立。是歲遣紀角孫田

部定海人山守

矢代等責其失禮國人殺辰斯以謝角等立阿
花而還○五年定諸國海人山守部○七年高
麗百濟新羅任那入貢使武內宿禰領韓人穿
池因號韓人池○九年遣武內宿禰巡察筑紫
時其弟甘美內宿禰譖其謀反壹岐直眞根子
謂武內曰公之寃天下知之矣人稱吾貌肖公
請代公死即伏劍而斃武內竊逃歸詣闕請罪
帝使兄弟探湯以質情偽甘美內服罪特赦死
一等武內執政如故

女百濟貢縫衣

新井君美曰管蔡流言周公以懼雷風動威成
王乃悟武內宿禰帝室懿親勤勞皇家歷事四
朝年殆二百及其探湯僅免一死嗚呼君臣之
義兄弟之恩雖曰聖智亦為難能也其他則又
何說若夫壹岐直則可謂死友矣豈亦易得者
也耶

十四年百濟貢縫衣女是歲秦主嬴政裔在百
濟者歸化分置諸郡賜姓秦氏○十五年百濟
使阿直岐貢良馬遣荒田別於百濟徵博士王

日本書紀

卷之二十一

一千七

萬卷樓藏板

王仁獻論語千字文

復百濟削地

仁○十六年王仁來朝獻論語十卷千字文一卷文教之興始此是歲百濟王阿花卒救遣歸阿直岐嗣位復嘗所削東韓地

巖垣松苗曰帝始召博士於西藩授經典於皇太子以興明倫之學爾後為政必由儒道後遣使于唐命留學生益明斯道者帝固創之嗚呼帝寔為萬世億兆君師故於列聖中特廟祀之與皇祖並稱以其德不可諉也
賴襄曰道一而已矣道之在天下也猶日月也

日月者天下之日月也非一國所私有也道亦然父子君臣夫婦無國無之而慈孝忠義皆存於自然非有待於人作也我邦列聖保民如子其俗尊君親上相愛相養雖無經籍其道固具在特未有名而教之曰仁曰義者耳今天下之仁義也儒者指私之曰是漢之道也有稱國學者斥而外之曰是非我道也皆非也道豈有彼此哉載之以文彼舊於我彼來而貢之我取而用之與釀冶織縫之工何異載籍者織縫釀冶

也。而仁義者蠶也。桑也。麴米銅鐵也。以麴米銅鐵蠶桑為自彼來者。儒者之見也。欲廢織縫釀冶者。國學者之說也。故曰皆非也。夫道一也。則學亦一也。寧有所謂國學云者乎。陋哉。且夫先王已取而用之。著為令典矣。而敢非議之。是議先王之典者矣。而幸免於誅也。

山縣禎曰。世俗以應神帝為武德之神者。則否矣。蓋自源賴義世世奉而祀之。至賴朝特極其崇敬。而武威日烜赫。終以成霸業矣。於是乎諸

州承其風。所在闕其宮。武弁之家。奉以為司武之神焉耳。不知帝是文教之祖。而其武功則無所見矣。

遣使於吳求織縫工女

二十八年高麗使至稚郎子讀表文怒其倨慢責使者毀其表○三十七年遣阿知使主漢人於吳求織縫工女先是阿知使主率漢人歸化至是導我使入吳吳主遣工女四人來○四十年帝崩壽一百一十葬河內惠我藻伏山岡陵皇子大鷦鷯尊立

日本正言

卷之一

二十九

高麗使至

第十六世紀元九百七
十三年

日本正

卷之一

仁德天皇

諱大鷦鷯應神帝第四子母佛姬
皇后品陀真若玉女在位八十七
年。

帝之生也。有木兔入殿。武內宿禰之子。同日
而生。亦有鷦鷯入室。先帝以為祥。謂宿禰曰。
各取鳥名。相易名。子因名。帝曰。大鷦鷯。初先
帝愛少子稚郎子。欲立為皇太子。召帝及大
山守命。問曰。愛子少長。孰甚。帝曉其意。乃對
曰。少子為甚。先帝大悅。遂定儲貳。及先帝崩。
太子不敢即位。讓之。帝曰。大王仁孝。宜君臨

大山守命之
亂

天下矣。且昆上而弟下。賢為君而不肖為臣。
古今之常經也。願大王登帝位。帝對曰。先皇
謂天位不可一日空。故預選明德。以為貳我。
豈違先皇之命乎。固辭不聽。大山守命竊蓄
異圖。帝知之。密告太子。誅之。王室內亂。至此凡五。太子
遜於菟道。相讓空位。垂三年。貢獻者莫知所
適。歸而帝執志益確。太子知其不可奪。遂自
殺。帝驚馳至。悲悼。乃葬於菟道。群臣遂勸進
登祚。帝末年。海內清平。刑措二十餘歲矣。

日本正

仁德

三

高松樓藏版

安積信曰。昔者伯夷叔齊讓國。孔子稱之曰。古之賢人也。孟子曰。伯夷聖之清者也。夫孤竹氏之子所讓者。叢爾小國也。而孔孟美之。後世稱之。至于今。不衰。稚郎子。乃以天下讓其兄。而不受。則遜于菟道。而不受。則自盡。以決其心。使孔孟聞之。必當感歎賞美之不暇。況生其國。承其遺澤者。焉得不掩卷而泣邪。古或疑太子之讓。則美矣。獨皇兄何不追泰伯天之高躅。而相讓三年。使賢弟自盡也。予謂皇

大山や命云

子王孫與小國子弟不同。太子固不得遽入首陽。皇兄亦豈可遜于荆蠻。且皇兄不慮太子至此。而太子自盡。以決其心。此吾邦英烈剛果重義輕死之風。自古以然。又安得以泰伯議之乎。

青山延子曰。立子以長年。鈞以賢。此萬世不易之大經也。應神以私愛。立少子。固失長幼之序。夫帝之立之。以嫡耶。仁德嫡也。稚郎庶也。則仁德宜立。而稚郎不宜立焉。以為賢耶。

則仁德最賢。稚郎雖賢，不宜以弟先兄。雖然，稚郎既居儲位，名分既定，則稚郎之讓，仁德不得不辭焉。然則稚郎何以不讓於應神？建儲之時，而於應神既崩之後，曰應神愛稚郎，而立之，而稚郎讓之，傷父志也。故隱忍至是，殺身以成其志。若稚郎者，可謂仁且孝矣。稚郎之薨，仁德不獲已而後即位，則兄弟相讓，兩得其宜，應神始崇文教，以禮讓為天下其効如此。國家之所以興，非徒然也。

帝望見炊烟

元年癸酉都於難波。曰高津宮。武內宿禰為大臣如故。○四年，初帝痛自節儉，宮室弗堊，梁楹弗飾，任其頽圯。至是，詔曰：朕登高臺，人煙不起，乃知百姓窮乏，家無炊者。自今之後，三年除民課役。○七年，帝居臺上，望見炊烟，盛起，謂皇后曰：朕既富復何憂焉？皇后曰：宮室毀壞，何謂富乎？帝曰：君以民為本，民富則朕富也。民貧則朕貧也。未有民富而君貧者也。○十年，修宮室，先是年穀豐穰，諸國請輸貢調，以造宮室，不許。至是

始科課役修之百姓謹呼來赴不日而成

史論曰仁德以百姓之心為心一有不得其所

若已推而納諸溝中菲飲食惡衣服宮室敞不

改三載除課役與民休息及四海既富饔烟盛

起百姓請輸稅調修宮室而帝不聽又經三歲

然後聽之勿亟子來民歡樂之雖古先哲王何

能過之漢文景而下不足較焉崇神下詔曰惟

我祖宗光臨宸極豈為一身蓋所以司牧神人

經綸天下也帝小心約志躬服節儉不以天下

為侈務遵祖宗經邦之道而體崇神恤下之仁

可謂盡善矣周公作無逸曰文王卑服即康功

田功徽柔懿恭懷保小民惠鮮鰥寡自朝至于

日中昃不遑暇食用咸和萬民是可以贊帝之

德化王衡正而太階平享國永年之效亦可觀

矣

賴襄曰仁德之所以為仁可知己仁德之言曰

天為民立君君自儉以養民民富則君富大战

言乎是我列聖之所傳而發之於帝所以貽範

萬孫也。自是其後循之者安，違之者危。下至武門，一興一廢，無不由此者。大哉言乎！有德者有言，因其言可以知其德矣。

山縣禎曰：自古有國家者，未有不以恭儉得之，以驕泰失之者也。書曰：位不期驕，祿不期侈，富貴而能不驕泰者，其與幾人？大抵富貴之家，生而安飽，縱情逞欲，驕樂淫侈，莫所不至焉。於是乎國弊民瘵，刻剝之政隨起，下民怨咨，幾至危亡矣。今帝生於萬乘之上，有四海之富，而恭儉

為德，仁恕為政，未數歲五穀豐穰，百姓殷富，及其末年，海內清平，幾致刑錯，民之仰之如父母，是帝恭儉之效也。後之有國家者，可不仰而法之哉。

築茨田堤

十一年，詔築茨田堤，水駛而堤壞，難塞者兩處。帝夢有神誨，從之以武藏人強頸投水祭河伯，而堤成。又將以河內人衫子祭衫子，投兩匏水，請曰：匏沈則吾死，浮則吾生。乃浮，仍獲不死，而堤亦成。

山縣禎曰。帝命築堤者。傷民被害也。殺人以為此。豈其心之所忍哉。而帝之為此者。信夢中之神語也。夢本不足信。神豈欲殺人哉。觀衫子之設術。以免死而堤亦成矣。可以見夢之果不足信也。帝性雖明。叡學術未深。見理未精。是以有此惑也。已。

是歲新羅人朝貢。○十二年。高麗入貢。獻鐵盾鐵的。敕饗使者。令群臣射鐵的。衆莫能穿。惟戶田宿禰射而洞之。帝嘉賞。特賜姓名。的戶田宿

戶田宿禰射鐵的

禰。○鑿大溝於山背栗隈縣。以漑田。民利之。○

十三年。置茨田屯倉。定春米部。○五十三年。先

是新羅不貢。遣使責問。乃貢絹物八十艘。至是

又不貢。遣田道率兵討之。虜四邑民以還。征討新羅

第四回。○五十五年。蝦夷反。遣田道討之。不克而

死。征討蝦夷第三回其後復反。虜發田道家。有巨蛇出

嚙虜。殆盡時。人曰。田道報讐。○六十二年。始置

氷室。初大中彥皇子。獵於鬪雞野。有窟如屋。廬

或曰。氷室也。掘土。果得氷。大中彥乃獻之。帝大

置氷室

六十一年
置氷室

悅自是季冬貯氷春分頒之○六十五年遣難
 波根子武振熊誅飛彈山賊宿儺宿儺爲人前
 後二面四手四足恃力拒命掠奪人民至是伏
 誅○七十八年大臣武內宿禰薨○八十七年
 帝崩壽一百一十葬和泉百舌鳥野耳原中陵太子去來穗
 別尊立

第十七世紀元一千○
 六十年

履中天皇諱去來穗別仁德帝長子母磐之媛皇后葛城襲津彥女在位六年
 帝既除喪未卽位欲納羽田黑媛爲妃使弟
 仲皇子告期仲皇子詐稱帝姦之懼誅遂反

仲皇子之亂

舉兵圍宮諸大臣入告帝方醉不信扶上馬
 而逃仲皇子遂焚宮帝至河內埴生坂而醒
 顧見火光驚急入大和發當麻兵自衛時
 瑞齒別皇子追而至卽命誅仲皇子瑞齒別
 皇子恐事平後或被疑請與忠直之士偕帝
 乃遣木菟從之瑞齒別皇子誘仲皇子近臣
 刺領巾刺殺之王室內亂至此凡六木菟請皇子而又
 誅刺領巾皇子還報帝乃還宮遂卽位
 元年庚子都於磐余曰稚櫻宮○平群木菟蘇我

始置史官諸國

滿智物部伊呂葛城圓共執政○四年始置史官於諸國記民言事通四方志○六年始置藏職因定藏部是歲帝崩壽七十葬和泉百舌鳥野取原南陵太子瑞齒別立

第十八世紀元千〇六十六年

反正天皇

諱瑞齒別履中帝同母弟在位六年

帝生而駢齒故名瑞齒別及長美容姿身長九尺有餘初以誅仲皇子為先帝所寵遂立為太子至是即位

元年丙午遷都丹比曰柴籬宮○六年帝崩壽六

十葬和泉百舌鳥野取原陵帝無嗣群臣議迎雄朝津間稚子宿禰皇子立之

允恭天皇

諱雄朝津間稚子宿禰反正帝同母弟在位四十二年

帝自幼岐嶷仁慧謙遜初群臣議立帝帝辭以廢疾且曰天下大器也帝位鴻業也非庸愚所能任矣群臣奉璽固請乃許之

元年壬子帝即位於大和遠明日香宮○三年帝疾徵醫於新羅瘳厚賞遣歸○四年詔正氏族詐冒定之○八年納皇后妹衣通姬為妃妃容

正氏族

第十九世紀元千〇七十二

第二十世紀元千百十四年

木梨輕皇子之亂

色絕豔。帝甚寵之。為定藤原部。以皇后不懌。乃造宮於河內茅渟處。之數託游獵。行幸焉。○四

十二年。帝崩。壽未詳。葬河內惠我穴穗皇子立

安康天皇。諱穴穗允恭帝第二子。母忍坂大

位三年

初先帝立皇子木梨輕為太子。太子好色無

行。嘗夏日御膳羹汁凝為冰。先帝異之。卜知

有內亂。先帝崩。太子淫虐日甚。群臣不服。屬

心於帝。太子密聚兵將襲帝。帝備兵自衛。太

子度衆離事。敗逃。匿物部大前家。帝進圍之。

大前迎見曰。勿害太子。臣有所謀。太子遂自

殺。王室內亂。至凡七。於是帝即位。

元年。甲子。遷都石上。曰穴穗宮。○初帝欲為皇弟

大泊瀨。聘皇叔大草香皇子妹幡梭使根使主

致其意。皇子喜曰。不顧妹之媿陋。將備苜菜之

數。天恩厚矣。乃獻珠纒為信契。使主愛其美麗

遂盜之。佯奏曰。大草香不敢奉命。且其詞倨傲

帝大怒。發兵攻而殺之。其臣難波日香蚊與其

眉輪弑逆

二子抱皇子骸皆呼其冤遂自刎而死帝取幡
 梭配大泊瀨又自納皇子妃中蒂姬為妃翌年
 立為皇后○三年帝暴崩初皇后在大草香家
 生子眉輪王王以母故免死獲養宮中是歲帝
 幸山宮宴飲謂皇后曰朕雖愛汝獨畏眉輪彼
 異日無乃復父之讐與眉輪時年七歲戲閣下
 聽其言乃伺帝枕后膝而酣睡刺而弑之王室內亂
 至此帝崩年五十六葬菅原伏見野中陵皇弟大泊瀨立
 關義寧曰帝信讒殺不辜且亂人倫昏亂甚矣

夫君人者

夫君人者將以牧民而正其邪者也其身之不
 能正安能正天下哉帝也昏亂無耻竟為一孺
 子所弑而取辱於萬世也宜哉
 山縣禎曰本邦弑君始見于此蓋大草香以讒
 見殺則死非其罪眉輪弑帝以為復父讐者固
 幼童不審義之輕重則其意亦可恕矣然君者
 臣之所天也豈可讐之哉乃弑之其為大逆固
 不得免誅矣

第二十一世紀元千百十

雄略天皇

諱大泊瀨幼武允恭帝第五子先帝同母弟在位三十三年

七年

日本正言

卷之二

舊唐書

帝初生神光滿殿長而剛健過人先帝遭弒
 帝聞其變疑諸兄所為即戎裝率兵逼母兄
 八鈞白彥皇子問故皇子不答帝怒斬之又
 問次兄坂合黑彥皇子亦不答因拷問眉輪
 眉輪曰臣唯報父仇而已非有他也黑彥皇
 子懼與眉輪逃匿大臣葛城圓家帝遣使索
 之圓對曰二王恃臣來投何忍送之帝圍其
 第縱火悉燒殺之又殺市邊押磐履中帝御
 馬二皇子至是即位於泊瀨朝倉遂都焉

眉輪伏誅

元年丁酉以平群真鳥木菟之子為大臣大伴室屋武
 之物部目為大連○五年帝獵葛城山皇后從
 焉野猪突至帝命舍人逆射刺之舍人怖而避
 之猪將觸帝帝以弓自捍而蹴殺之獵罷欲斬
 舍人后諫之帝嘉其言乃釋舍人
 史論曰群臣震慄莫有敢出一語者后直言以
 諫之不惟舍人免于誅戮又能使暴君樂聞善
 言賢於楚樊姬之諫莊王矣
 七年以吉備田狹為任那國司初田狹稱其妻

日本正言

卷之二

四

舊唐書

吉備田狹叛

稚媛美甚誇帝聞而欲奪之因有此命遂納稚媛為妃田狹聞之怨望遂叛是為叛臣之始時新羅久不朝貢遣田狹子弟君討之路出百濟賜書于王令獻技工田狹乃通謀弟君使據百濟妻樟媛知其叛殺弟君田狹後不知其所終○八年新羅懼我軍來討修好高麗高麗遣兵往戍已而二國相疑新羅誤殺戍兵高麗發兵攻之新羅乞援於任那日本府府帥遣將擊大破高麗軍征討高麗之始○九年新羅不朝貢帝欲親征適有神誨止之

始征高麗

始起樓閣

乃遣紀小弓蘓我韓子小鹿火等代征新羅王聞我軍鼓聲帥眾遁去小弓等追擊大破之會小弓病卒將士不和軍竟失利而還征討新羅第五回○十二年始起樓閣○十三年誅播磨妖賊文石小丸小丸多力兇暴劫掠商旅至是被誅○十四年吳人來獻女工吳織漢織帝令根使主饗之使主入謁皇后見其所著珠纓獻欬不息帝恠問故后具以后兄大草香嘗所獻於先帝者對帝乃考窮前事獲其實使主懼逃軍兵跡

誅根使主

詔諸國植桑

而誅之於日根。敕雪大草香部。寃旌日香蚊節。○十六年。先是帝令后妃躬桑。以勸蠶事。是歲

詔諸國植桑。○十七年。詔土師連等造清器。清器。陶器也。土器為。實。陶器曰清。○十八年。遣菟代宿禰。目連。勳

伊勢賊朝日郎。郎勇壯善射。菟代留不進。目連奮戰禽郎。敕賞之。○二十一年。詔立百濟王弟

汶洲為王。先是高麗滅百濟。殺其王及王子。於是賜汶洲久麻那利地。復其國。○二十二年。遣

使祀豐受大神於伊勢山田。初祠在丹波。至是遷豐受大神於伊勢。

遷豐受大神於伊勢

遷焉。曰外宮。○二十三年。百濟王汶洲卒。帝召

昆支王子末多。面諭使歸王其國。賜以兵器。使

筑紫。卒獲送之。別發舟師擊高麗。征討高麗。第二回。○

帝性剛強。好殺戮。然明決納言。晚年尤留心政

治。國家無事。是歲崩。壽六十二。葬河內丹比太。高鷲原陵。

子白髮立。

史論曰。雄略猛勵嗜殺。濫殺諸皇子。暴亦甚矣。

寵信嬖幸。刑罰嚴峻。群下惴惴。朝不謀夕。然天

資英明。斷自宸衷。征新羅之闕貢。存百濟於將

亡令后妃躬乘以勸蠶事皆可以為成憲也暨
末年遷善豹變益勤政事天下歸心要其雄材
大略亦曠世之所無也

山縣禎曰凡人氣質之偏不能無過也而過剛
者流暴惡過柔者入邪媚唯能改而遷善是為
貴矣易曰頻復厲無咎猶愈於迷復之凶矣終
身為不善而不悟焉能免凶咎哉桀紂秦政是
也帝末年頗留心政事海內致清寧是則可嘉
尚矣

第二十二世紀元千百四十年

星川王之亂

清寧天皇

諱白髮雄略帝第三子母韓媛大臣葛城圓女在位五年

帝生而白髮故名長而仁厚先帝特異重之
立為太子初稚媛生星川王王懷逆心先帝
憂之及疾大漸遺詔大連大伴室屋及東漢
掬等圖後事既崩稚媛勸星川據大藏宮反
室屋掬奉太子發兵圍之縱火燒殺王母子
王室內亂至此凡九群臣奉璽帝乃即位於磐余甕栗
遂都焉

元年庚申平群真鳥為大臣大伴室屋為大連如

置白髮部舍人膳夫鞞負

巡察風俗

蝦夷隼人內附

故○二年置白髮部舍人膳夫鞞負於諸國帝
 憂無子而名不傳於後世故有此命○三年遣
 臣連於諸國巡察風俗○詔罷獻犬馬器玩○
 四年先是宴臣連於大廷賜綿帛是歲宴海外
 諸蕃使於朝堂賜物有差○帝親錄囚徒○蝦
 夷隼人隼人瓊瓊杵尊兄竝請內附初葬雄略
 帝隼人哀號陵側不食七日遂死有司以禮葬
 之陵北至是率眾來附○五年帝崩壽四十一
 葬河內坂門原陵太子讓位於弟弘計王

第二十三世紀元千百四十五年

顯宗天皇諱來目稚子稱弘計履中帝孫市女在位三年

初雄略帝害市邊皇子誘與俱獵射而殺之
 帳內日下部使主奉帝及皇兄億計王仁賢帝
 避難於丹波余佐郡後至播磨使主恐事顯
 自縊帝不之知與億計王變名往為忍海部
 造細目家牧司牛馬會播磨國司小楯來
 宴細目家帝厭其困辱欲告實億計王止之
 已而酒酣歌舞起小楯強帝及億計王使起

舞億計王先舞帝隨而歌以諷詞寓焉小楯
 驚拜命造宮居之馳還具奏之先帝大喜曰
 朕無子今天賜兩兒乃迎入宮中立億計王
 為皇太子帝為皇子先帝崩太子以帝有功
 德讓位帝亦固辭不從於是其姊飯豐皇女
 垂簾聽政未踰年而薨太子自奉璽授帝群
 臣相率勸進帝不得已而即位帝久在民間
 知其疾苦及即位留心政事布德施惠天下
 親附焉

飯豐皇女聽政

元年_丑帝即位於近飛鳥八鈞宮以皇兄億計
 王為儲貳平群真鳥為大臣大伴室屋為大連
 如故

史論曰顯宗以弟先兄以仁賢為皇太子名不
 正言不順蓋上世質朴之風未暇擇歟二帝避
 難在外備嘗艱難悉知民之情偽一旦垂冕旒
 握璽符而無盈滿之志慎乃儉德飾躬行化咸
 熙時雍之治度越前王凡其君國子民之道皆
 得之於友愛謙讓之余而措於事業者充實輝

光天下孰有不歸其德者哉。宋儒蔡沈釋皇極曰。語兄弟則極其愛。而天下為兄弟者。於是取則焉。二帝庶幾乎。

山縣禎曰。仁賢顯宗之相讓。出乎友愛之至情。而無少嫌疑焉。固盛德之事也。然顯宗以弟而先兄。以兄為太子者。名義不正。頗亂倫叙。惜乎不如泰伯叔齊滅跡遠遯。稚郎子之確執其志矣。

○詔改葬市邊皇子。初帝幼。不知皇子墓。至是

召聚父老親臨。歷問得之。以葬焉。○三年帝崩。

壽三十八。葬大和傍丘。磐坏丘陵。太子億計王立。

仁賢天皇。諱大脚。號億計。顯宗帝。同母兄。在位十一年。

帝性聰敏。仁恕。初為清寧帝太子。清寧帝崩。

讓位於先帝。至是踐祚。先帝嘗謂帝曰。吾聞

父之讎不共戴天。今欲壞大泊瀨天皇雄略陵。

摧其骨。以報怨。何如。帝泣諫曰。大泊瀨君也。

我先王臣也。尊身分定。禮固不讎君。且蒙先

帝清寧之殊恩。却欲發其父之陵。無乃不可乎。

第二十四世紀元千百四十八年

先帝嘉其言乃止帝在位之間吏稱其官民安其業遠近清平戶口滋殖焉

山縣禎曰顯宗篤於其親而未達君臣之義也仁賢明君臣之分全父子祖孫之恩可謂精於義理矣初安康帝立僅三年未立太子遇弒而崩於是雄略殺其二兄又怨先帝欲立市邊押磐因誘殺押磐然即天皇位雄略殘暴固有罪矣而押磐之於雄略未有君臣之義則於其未即位之際為其子者為父復

十八年
二十百四

讎可也雄略既即位則為天下之君臣固不可以讎君也且顯宗承大統則雄略為其祖孫又不可以讐其祖也嗚呼微仁賢之言則顯宗殆誤大義仁賢之德不亦偉乎

元年戊辰帝即位於石上廣高宮○六年遣難波日鷹於高麗求工匠日鷹率工人還○十一年帝崩壽五十一葬河內壙生坂本陵太子小泊瀨稚鷦鷯立

武烈天皇諱小泊瀨稚鷦鷯仁賢帝子母春日大娘皇后在位八年

第二十五世
紀元千百五

十九年

日本正言

卷之二

高麗本非片

誅平群真鳥

初帝為太子時知大臣平群真鳥專政潛懷
覬覦又知其子鮪與帝所欲聘影媛姦因大
怒夜幸大伴金村宅謀令金村要鮪於途斬
之遂圍真鳥第縱火燒殺之是誅叛臣於是帝
即位於泊瀨列城宮遂都焉是日以大伴金
村為大連

元年己卯六年百濟入貢先是百濟王末多無道
為國人所弑其族斯麻嗣立至是遣使來貢帝
恚其久闕貢拘留使者○七年百濟更遣斯我

來曰前使非親族故遣斯我進調○八年帝崩
壽未詳葬傍丘磐帝好刑名日晏坐朝斷獄得
情鈎幽伸枉然性殘忍嗜殺凡諸慘刑皆自臨
視刳孕婦觀其胎令宮女與馬交脫人指甲使
掘薯蕷使人伏入塘械自把矛候其出而刺之
或使人登樹從而剪伐視其倒或從樹下射殺
之以為笑樂且好游獵出入無時又縱酒漁色
驕奢暴斂天下苦之崩無嗣群臣迎男大迹王
而立

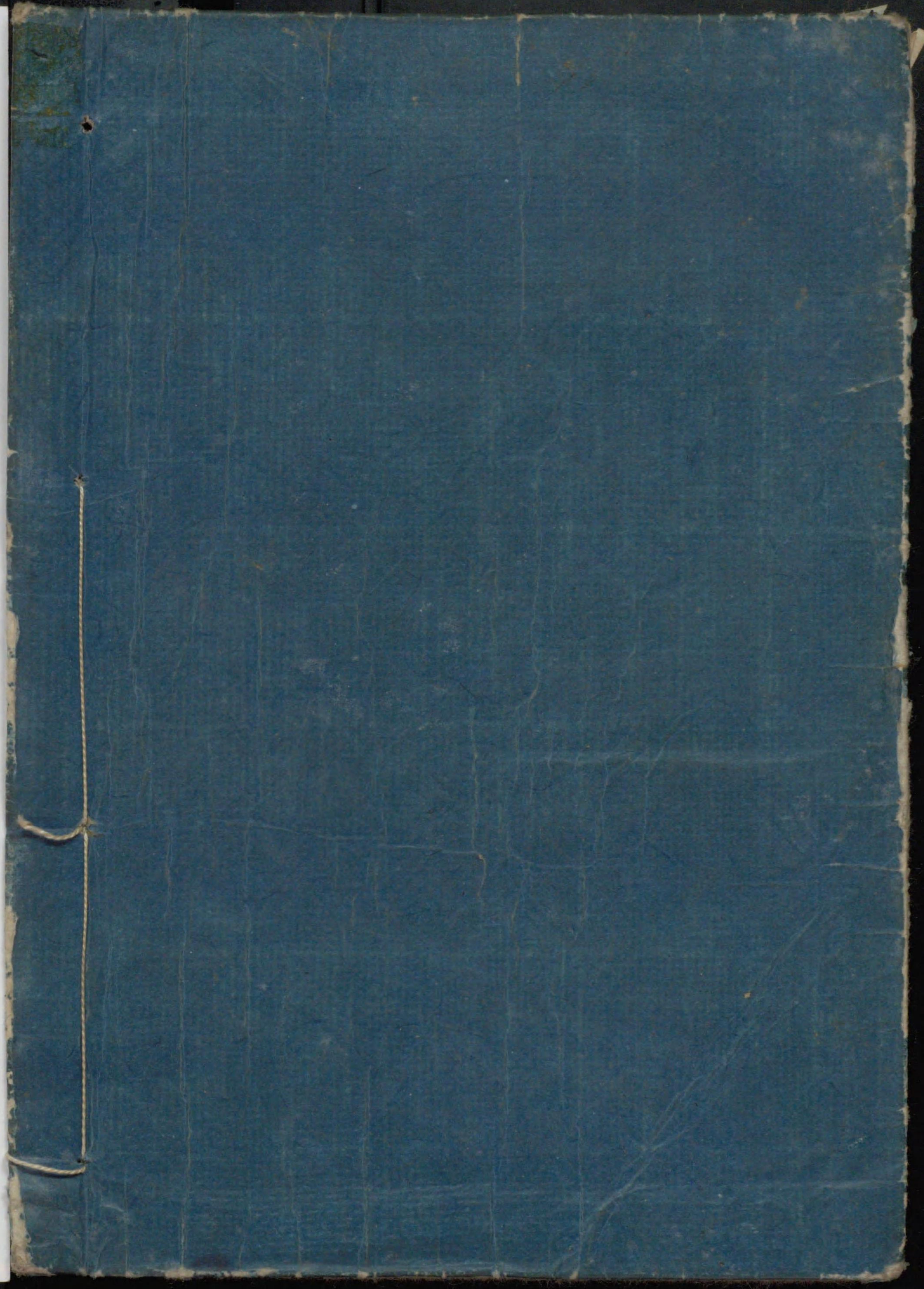
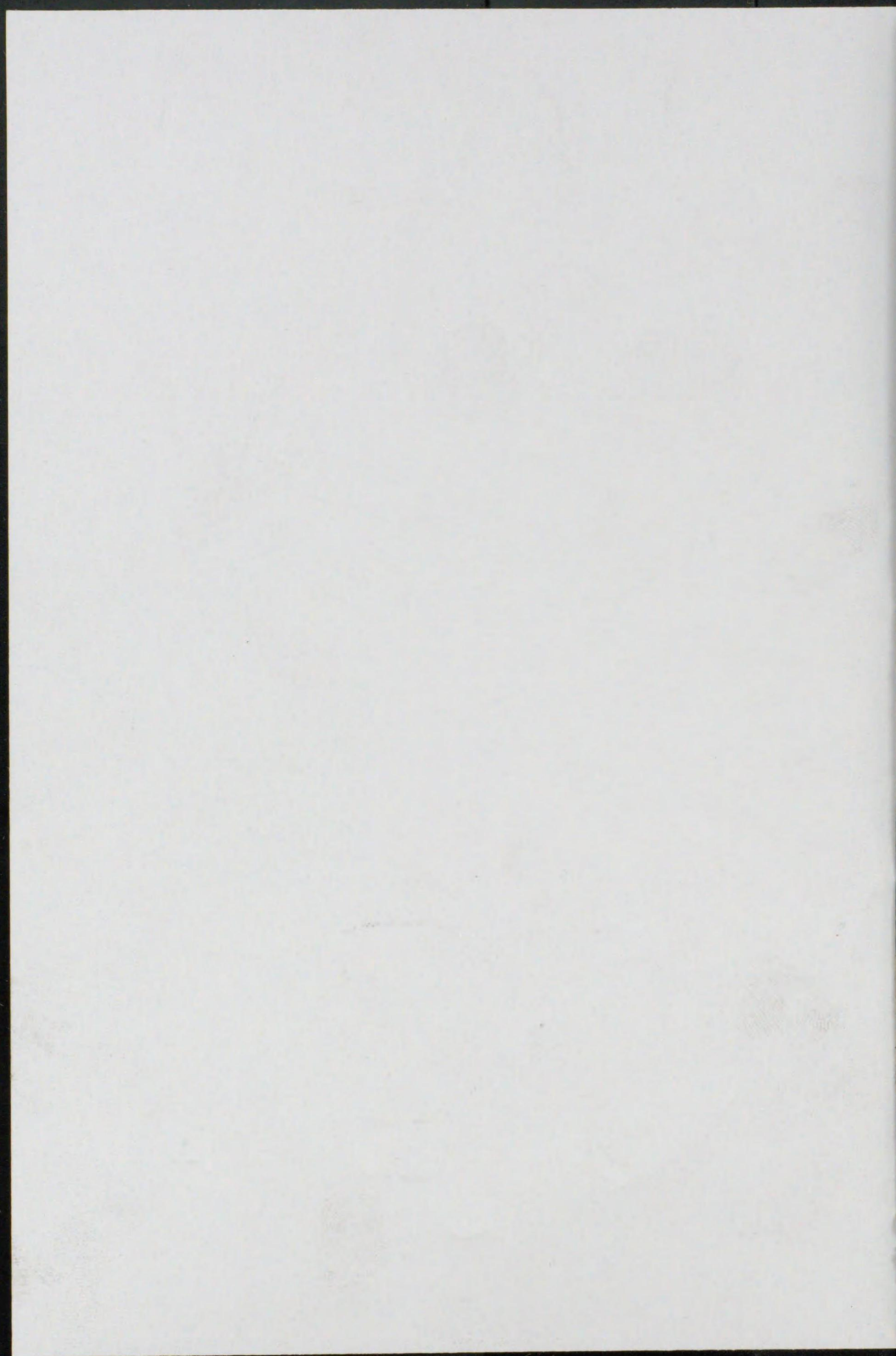
日本正言

卷之二

四十八 高麗本非片

史論曰。武烈專好刑名。肆行殘暴。智足以拒諫。言足以飾非。故大臣雖有如大伴金村。大伴室屋。而師保之訓不能入也。孰謂仁賢之子而有暴虐如此之君乎。其不至百姓怨望。畔者四起者。雖由祖宗之余烈。亦其天資英爽。善斷獄訟。鈎幽伸枉。決非庸劣之主。此其所以克保天祿。與。

明治日本政記卷之一
新刻

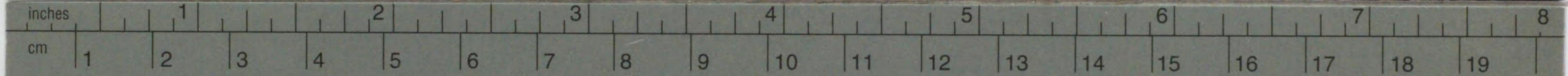


Kodak Gray Scale



© Kodak, 2007 TM: Kodak

A 1 2 3 4 5 6 **M** 8 9 10 11 12 13 14 15 **B** 17 18 19



Kodak Color Control Patches

© Kodak, 2007 TM: Kodak

Blue Cyan Green Yellow Red Magenta White 3/Color Black

