

本文書面ハ
御書込ニ不
相成後直人
之國貞分御
持參之相成
書込ニ相成
候事

相渡候積ニ御座候處爲御都合相渡候由申述相渡候書面左ニ
大奉書半切
京都變動以來御國內人氣動搖異論區々ニ相成終ニ士民一統及沸騰候
處 大膳様 長門様兼テ御誠意御恭順之御事ニ付此度不容易御苦慮
被遊於私共も只管鎮靜方苦心仕猶御蟄居中ニ候へとも先達テ御届出
相成候通御廻在も有之漸一先相愼候都合之處ハ同心一和之形ニも相
成候然處右原由は御承知も被爲在候通 御父子様多年 天朝幕府
御忠節御信義之御誠意却テ一昨年以來種々之御嫌疑ニ觸レ 御父子
様をも御上京御差留ニ相成闔國之情實相塞リ御歎願も追々被差出候
得共御採用無之内過激之徒不得止事脱走をも仕終ニ去秋變動ニ至リ
益御譴責重リ 御父子様御官位御取上其外不容易御國難ニ立至リ候
依之益田右衛門介其外三人嚴刑ニ被處并參謀之者迄重き御仕置被仰
付 天幕_レ被仰解候次第ニ御座候就_テハ右衛門介其外妄動之儀は
御父子様之御趣意ニ無之段は素リ顯然之儀ニ候處此餘 天幕_レ御寛

大之御所置無之遷延時日を經候内ニハ右御領國一圖ニ窮迫鬱塞之人
氣猶又如何躰之變態を生し候儀も難測於私共も解諭之方便ニ絶甚以
苦心罷在候間何卒右御寛大之御沙汰早々被仰出候ハ、御家來中奉感
銘御國內一統之人氣も相鎮リ藩屏之御國基も相立可申と奉存候右私
共區々之鄙情御寛察被成下此段精々被爲廻 御賢慮 天幕_レ被仰歎
被下度舉テ奉歎願候以上

五月

志道安房
根來上總
井原主計
毛利伊賀
毛利少輔三郎
毛利出雲
毛利能登

毛利 筑前
穴戸 備前

右書面之儀は御支藩中にも差出候間被仰合宜御取計被下候様及演說候事

○五月廿一日

一根來上總儀今日御城被召出於御内證御相對被遊候得は前文書面之趣委細申上候付御相應之御挨拶被仰聞罷下候翌廿二日又々御城被召出御相對被遊此書面少々御存寄も被爲在候間御支藩中篤斗可被仰合旨御答被仰聞候事

一御本家當役中々國貞直人と申者を以吉川勇記迄書面差越勇記に相對之上相渡候様申含有之候處此元罷越居候根來上總差圖も有之御用人安達十郎右衛門宅所持參相渡候書面左ニ

大膳様 長門様御事元來 皇國之御爲一途ニ御大義御名分を被爲重

天朝幕府の御沙汰之御旨を御遵奉御確守被遊不誤期限被及攘夷候處監察使御下向 叡威を賜り實ニ無窮之 鴻恩と舉國感奮決心罷在候然處其後御沙汰之御次第最前之御議論彌御確定ニ被爲在候哉と御國內之者共自然疑惑を生候儀有之慨歎之餘り終ニ去秋脱走之者有之闕下近く罷出從來之 叡慮彌御確定相成度歎願をも可仕様子ニ付御家老被差登精々鎮撫被仰付尤歎願之趣を徹上仕候様ニと被仰聞も有之候處豈計らんや於 闕下及妄動誠以日夜御寢食をも不被安御恐懼至極ニ被成御座候折柄外夷大舉襲來内外之大患相迫り攘夷も一己私闘之様ニ罷成不得止一旦止戰之取計被仰付上京之御家老其外嚴科ニ被處 天幕に御詫被仰上御恭順御謹慎ニ被成御座候内役人共處置不當之廉有之舉國奮邁及變動候故不得止 御父子様御出被成是非を御糺し御告諭被爲在漸鎮靜ニ及候付愈以御恭順御謹慎ニ被成御座候御次第ニ御座候然處近來御父子様御悔悟之躰無之却る不容易企も有之

或者 幕府之御爲ならず儀を外夷と相謀候抔風説も有之哉と承及言
語ニ絶驚歎之至奉存候御家來之心事不得明亮候儀は血泣覺悟相極居
候得共第一 皇國之御大義御名分ニも相係り上は 天朝幕府に奉對
下ハ天下草莽之者迄存入も可有之遺憾千万之儀實ニ臣子之至情難忍
ニ付此段厚御亮察被成下右等浮説天下後世之爲得と御取糺被成下
御父子様之御心事明白ニ相成候様偏ニ御盡力之程舉テ奉伏願候以上

五月

志道安房
根來上總
井原主計
毛利伊賀
毛利出雲
毛利能登
穴戶備前

右壹通

上國向御周旋之御手都合

長府

清末

九州筋御引請

徳山

四國同斷

岩國

藝薩其外中國筋同斷

右壹通

一國貞直人内覺

第一條

此度長州赤間關ニおゐて去亥八月止戰講和取結候以後外國人ニ對し

皇國御政體之御不爲ニ可相成筋及談判候儀一切無之右等之趣大義名分ニも相係り候事如何之行違ニ候哉と悲歎無限次第ニ御座候

第二條

此段當春國內變動中赤間關其外々令亡命候者も有之候處今以行方不相知其者共異艦ニ乗組横濱表ニ罷越候儀も可有之哉難計候得共御名申付差越候儀は決る無御座候

第三條

此段第二條ニも申候通ニ付使節差立候儀は決る無御座候

第四條

此段亡命者の罷越候義は可有之哉難計候得共商船相頼差越候者ハ無御座候

右壹通

右之通致持參候歎願書之儀ハ何ぞ御存寄も被爲在候ハ、何分宜敷様御

添削被下度猶別昏御添書ニも思召次第早々差出方之御都合被成下候様ニとの事ニ候段及演說候付早々可申上段及挨拶置候事

一右國貞直人便ニ杉孫七郎
柏村數馬ハ吉川勇記方ニ書狀差越候左ニ

一翰致呈上候薄暑之節御座候得共彌以御清適可被成御座珍重奉存候此間は御出山被成其節緩々得拜話本懐之至奉存候尙御内話之趣ニ付早速御歸邑被爲成千万難有次第ニ奉存候乍此上御盡力早々 監物様御發途被遊候様奉願候然ハ此度之一件ニ付當役中ハ歎願書 監物様ニ差出候由此時之儀程能御取計奉願候就るは昨日縷々申上候通何卒上國ニ御壹人被差登薩藩ニ篤と事實被仰入彼藩ハ致心配吳候ハ、即時明白ニ相成可申と相考罷在候右邊之義は御配念被成下機ニ後れ不申様御盡力懇願仕候右可得貴意如此御座候恐惶謹言

五月十九日

柏村 數馬 判
杉 孫七郎 判

吉川 勇 記様

別 啓

一當月十五日英船一隻爲報知馬關に渡來宗藩人青木貞助と申者横濱
の右船ニ乗組罷歸長府桂周助儀應接ニ及ひ候趣如左

但翌十六日夷船直ニ出帆

一幕府の長征之義列藩に被仰出候へ共命ニ應し候諸侯無之由ニ御
人數少く候ニ付英佛魯三ヶ國に應援之儀幕の御頼相成候處英國ニ
おゐてハ長州と和親を結ひ候ニ付義不相立由ニ断出佛魯海軍應
援として五月十五日横濱出帆十二日目に馬關へ罷越候日積之由
一將軍一應上洛之上長征トして罷越候是ハ陸軍之由候英船出帆迄ハ
御進發日限ハ不承趣

一英船應援として是非罷越候へと幕府の申事ニ候ハ、見物として一
艘可差出何卒長州の砲發之手始不致様自然砲發ニ及ひ候得は夫を

名ニ致可申只今ニハ幕師無名ニ付幕の砲發ニ及ひ候ハ、英船の
應援も不及申候

爲念追啓

昨日申上候和蘭軍艦下ノ關罷越候事無之と相考候處不取調有之當
正月致通行候節村田藏六致應接候然共幕府之御不爲を圖り或ハ西
洋各國使等之事ハ決り無之段昨夜半藏六の申出候宜御含置頼上候
以上

孫 七 郎
數 馬

右之通候事

一森脇一郎右衛門事御用ニ付藝州廣島被差遣候處彼藩國事掛植田乙次郎
の此節會津人兩名岩國罷越度相含當地迄罷越候付會津之儀ハ押り罷出
候亦も如何可有之哉と相考暫時留置私岩國罷出右之趣相伺候心得ニ

今夜中出帆之治定罷居申候折柄之儀ニ付何卒致相對候様申述候付即相對話等をも致候由ニ有今日罷歸報知致し候早速御評議被仰付候處會津之儀ニ候得は是非御本家方御無沙汰ニハ相成間敷御治定ニ相成候右ニ付今田鞆負の一郎右衛門被差添今晚支度調次第出立上早ニ有被差遣同廿四日歸來兩人覺書左ニ

一御用ニ付山口被差遣候段被仰付候付同廿二日朝六半時出立變名粟屋友輔と相唱上下三人ニ有罷越申候同廿三日曉天山口着折柄殿様御出山前ニ有御壹人座御用御運山田右門萩分出浮御用人香川源左衛門御供之内御先達有被差出置候付兩人の乞合之上相對萬々申談此度之儀は屹度御使者と申譯ニ有無之旁當役出勤以前當役之寓居罷越御直目付ニ有罷越吳候様申遣分ニ申談早速右門の手紙を以御直目付の乞合候得は追有是の可及返答との事ニ有待合居候内晝前頃柏村數馬竹中織部の手紙毛利筑前旅宿に罷越候様兩人儀も只今罷越候

段申來候ニ付即一郎右衛門同道石觀音町ニ有津村藤右衛門と申者宅筑前寓居ニ付罷越候ハ一應筑前家來引受追付御直目付柏村數馬竹中織部檜崎殿衛三人出逢挨拶濟而上ノ間に相請候ニ付罷通候ハ筑前相對同席ニ有相應挨拶之上筑前曰扱本躰御用之趣ハ如何之御様子ニ候哉承度候鞆負曰格前之儀ニ有無御座候ハ共此間森脇一郎右衛門用向有之廣島差遣候處彼地ニ於有會津人兩人面會致し度段申入候付即相對話相之趣も有之早速ニ一郎右衛門罷歸報知仕候然ニ會藩之儀は先年以來自然と御確執之次第も有之且此度之兩人も多分探索之爲とも被相伺候へとも藝州之口氣も有之夫切ニも成置かたく扱又昨年薩州高崎兵部岩國罷越候處是又從來之御工合も有之岩國限り引受置有も甚不都合相考其上長州之御爲御周旋をも致し度段申分ニ付早速即鞆負萩罷出一夜於御城御當役様方御揃ニ有御相對巨細申上御兩殿様にも御聞ニ達し御格別も有之間敷との事ニ付爾來段々依頼之

廉も有之候へともそれすら隊中杯ニ有は薩奸高崎を城中に潜伏爲致候杯と岩國十罪と歟之一條ニも書入られ候様子ニも相聞甚迷惑仕候彼是勘考仕會津人之義も早々御耳ニ入置不申は後々如何之事跡出來候哉も難計不取敢御報知申上御差圖をも受申度私共被差出候巨細之趣ハ一郎右衛門相對致し候事ニ付可申上と申述引續一郎右衛門會津人申分巨細申入候處三人共誠ニ臨時之御心配至極恐入候儀と挨拶有之筑前曰何分 御父子様にも申上候有御縮り可被仰出又々是御通達可申一應御引取御休息可被成候右ニ付直様兩人引取申候夕刻御直目付を以手紙右門に申越候趣ハ筑前儀靴負殿一郎右衛門殿へ御相對いたし度趣有之候間只今政事堂御出候様との事ニ付早速兩人右門同道罷出候有右門を申入控居候へハ暫有御直目付杉孫七郎罷出一通之挨拶有之引取申候其後中村誠一罷出樓に御通候様申述案内樓上の相請候付罷通り右門義ハ最早用事も無之ニ付罷下候夫を樓ニ於て

筑前相對御直目付林良輔竹中織部兩人相對筑前曰今朝御話之趣委細御父子様の申上於私共申合見候處何分當節之人氣昨年共違ひ大樹公御進發之風聞も有之一統憤懣ニ不堪罷在候折柄最早此上御所置之廉被仰出候有ハ士民一統中々承服不仕元來昨年御愼之義被仰出候砌三都邸宅御取上御官位御稱號御一字被召上猶又第一三大夫嚴科ニ處し參謀之者共同様被仰付候次第も有之去冬官軍御引拂相成候へハ最早此上之御所置ハ無之道理哉と一統相考居候形勢ニ候へハ其趣意を御合會藩人には於岩國見込無之と申所を以御答可然と存候靴負曰左候へハ委細反命致し早々先方に返答可及候然ニ此上御所置之廉被仰出候有ハ人氣一統承服不仕との御様子ニ御座候處昨年秋始る清水清太郎殿麻田殿を以御周旋向御依頼被仰越候節被差越候公邊に御差出之御書面ニも恐多くも辭官退隱と御認相成候處是ハ追而御省きニ相成候得共其後兩度迄も御退隱之儀被仰越殊ニ當春ハ兩度之御直書を以

御兩殿様共御退隱被遊度との御趣意被仰越候處今更其邊御替被成候御模様ハ如何之御次第ニ御座候哉と相詰メ右御書面之寫差出見せ候處皆々拜見致し默候處良輔曰於 御父子様ハ只今ニ亦も昨年以來少しも被爲替候御趣意ハ無之 天幕之命と有之候得者如何様之事柄ニ亦も御受被遊候思召ニ候へとも元來幕府之所置振如何可有御坐哉既ニ尾州惣督之計ヒニ亦昨年冬最早事相濟候處ニ相成又々無根之風説を以兵馬を興し候様立至候次第實ニ難吞込事ニ亦其趣ニ亦も兩國之士民一統憤懣ニ不堪罷在候折柄 御父子様ニ於てハ思召不被爲替候得共臣子之職分難默止最早御退隱而已ニ亦も此所ニ亦被仰出候亦ハ忽沸騰ニ及可申候勅負一郎右衛門曰左様ニ候へハ於岩國ハ最早進退相谷り申候唯今御話之趣を復命致候ハ、如何被存可申哉現在昨年以來度々被仰越候御退隱之儀ニ付去冬督府被罷出候節薩藩西郷吉之助亦も其趣申談被致候處吉之助中分ニ此儀は何れ先ニ亦御寛大之御所

置を被仰出候節之御廉ニ相成候趣故唯今色々下分御起り被成候亦被仰立候ハ却亦不御爲と申述候次第も有之就亦ハ 御兩殿様ニ於亦御退隱之御志有之候段ハ吉之助ニおゐても承知之事ニ付夫分して督府夫分して幕府と自然と流通相成居候趣哉も不相分猶又 御兩殿様ニ被爲於下地沸騰ニも相成候程之儀を斯まても御申立被遊候譯共不奉考候故右之次第ニも立至り申候定し此砌御所置と申候時は決亦御退隱之儀ハ被仰出候様ニも可有之其節ハ忽沸騰ニも相成然上は御達之趣を御請不被遊道理ニ相成左候時ハ督府ニ於て西郷ハ應接被致候趣も食言と相成出亦は奉對 天幕入亦は奉對御本家様何共不濟寄始末相成實以進退相谷り候爲躰其時ニ至り如何被相心得可然哉私共臣子之職分甚以難落着苦心此事ニ亦御坐候然處良輔儀筑前織部兩人を顧ミ右之次第故先前之處貫キ候方宜敷被相考候と小聲ニ亦申候様之儀も有之候左候亦三人共申分ニ何分今一應政府之者亦も申談見可申と

の事ニ御書面之寫を携へ筑前織部相立申候良輔壹人残り候處ニ御申述候ハ只今之御話ハ誠ニ左様も可有御座候得共實事御所置被仰出候時は假令沸騰ニおよひ候共何卒御取鎮無之ハ不相濟又とうか相鎮り可申とも申口氣も有之候扱三人相揃政府之者も御相對致し候筈ニ御坐候處御用繁ニ御儀も出來兼御無禮致し候との挨拶有之筑前曰段々申談も致見候處昨年トハ形勢も相違いたし此上之御所置被仰出候ハ中々鎮定難出來次第ニ付督府ニ西郷被仰談候邊ハ何卒此砌薩藩にも當時之形勢御辨解被仰立置度存候御負曰人心動靜之儀は辨解隨分相成可申候へ共其邊は巨細先達御當役様方被差出候御歎願書之内ニ御認相成候へハ此砌何れ諸藩被差出候様も可有之自然と貫徹可仕候へ共本躰御兩殿様先前之思召御所置之日ニ至り御狂ひ被遊候様相成候次第如何ニも濟寄不申始末ニ可有之如何程人心動靜之處申立置候共其時之御爲ニ者相成間敷と奉存候其上は

三人共格別之話も無之御負一郎右衛門も黙し居候得者織部今晚御出立ニ御急ニ御歸被成候哉と問寄候ニ付一郎右衛門曰如仰只今ハ御も罷歸度と相考候へ共近來當驛人足差支多く六十人を限り其員數を過候時は自便雇ひニ御無之ハ出シ不申從只今歸候儀は折角いかゞ可仕哉と相考居候處ニ御座候良輔織部兩人曰人足之儀は如何様共相成可申私共其向ハ氣を付候御差支無之様致し可申候左候御織部大ニ周旋致吳候様子ニ付段々相斷其儀ニは及不申恐入と挨拶ニ及候へ共御遠慮ニ不及との事ニ御織部曰人足之儀は都合何人御入用ニ候哉右ニ付一郎右衛門何人程入用ニ御座候段申入候へハ直ニ取極候様子ニ御最早相運ひ置候間御下宿否御直ニ御掛合被成候得者早速ニ出し可申決御差支有之間敷と丁寧ニ挨拶有之其跡ニ御織部ハ先日岩國罷出候節馬關ハ脱走人有之候趣御話仕候處其後取調見候へハ多人數ニ御も無之此通りニ御座候と申述切紙ハ三姓名相認候を見セ

本文列記手
紙類之目ニ
見えず

候付致所望候得共是ハ反古同様之物ニ付難差上候と申懐中いたし候
僅なる書附ニ付胸臆ニ記し罷歸申候委細別記ニ有之此ニ略ス左候而引取候節筑前
カ何分 大膳様ニハ 監物様御出を只管御待詫被遊候間御歸之上は
早々御出山被遊候様御申上被成候様被仰出候左様御承知可被成と申
述候付相應相答厚く禮詞申述濟而引取候時御直目付兩人樓梯之上際
迄相送申候旅宿に罷歸同夜四時分山口出立翌廿四日夜中罷歸申候
右之通候事

○五月廿四日

一山口詰山田右門カ去廿二日仕出を以申越候趣者同日御直目付杉徳輔柏
村數馬カ右門に自翰を以諸隊規則書一閉爲持越候由ニ御用狀差越今
日到來

御勿紙此
度改而人
定限被仰
候付往々
及

此度游擊軍其外諸隊人數定被仰付候ニ付志氣藝術之間精選之上も
精選ニ而入隊仕らせ過不足無之様取立被仰付候曳請々々之陣所を

不足ニ候共
勝手ニ入隊
仕らせず第
八條之心得
を以候様々
申出候様々
仰付候事被

も被相定候ニ付勝手ニ取替等仕候義被相禁候御遣方之儀は於子時
諸隊救應其外敵衝に被差出他國役等被仰付候義も可有之候條 御
下知次第ニ進退せしむべく候平日之義は學校之心得を以是迄定置
所之規則を以文武修業可被相勤候事
一私闘は不及申總而輕舉暴發之儀陣中第一之御嚴禁ニ付向後萬一右
等之儀於有之ハ不被爲得止事

御軍律を以屹度御糺可被仰付候條於其隊々々平日嚴重ニ相誠候様
被仰付候事

一諸士本人嫡子根役有之面々ハ勿論其外ニ而も本人嫡子之儀は隊入
被差留候尤總管其外役付御沙汰を以被仰付候面々之儀は本人嫡子
たり共格別之事

一諸組之者本人又ハ代勤等ニ而根組御用相欠候者之儀ハ代ハリ之人
柄相立根組差間無之様仕置候而隊入被差免候又家來之儀も本人嫡

御勿紙此
段此度被相
定得付ニ申
候者ハ進

御勿紙外此
段役付之出
之入願出被
差免候事被

出之役上兼候
望組筋之儀
根立人拂被
相免候事被
差去紙十月此
御沙汰相成
候通留扶
持不儀立候
事後之被立候

御勿紙輕以下
段相共是此
被相進候者
之相ハ候者
中士ハ入隊
服可被差免
候事

子等ニ而根之人數欠けニ相成候者之儀ハ隊入被差留候事
一 百姓町人之儀は農作商賣等取績候者跡に立置隊入相望候ハ、可被
差免其外家子等捨置逃去百姓軒町家之潰れニも立至候者之儀は嚴
重ニ逐返候様被仰付候尤是迄隊入仕居狙撃之業ニ熟達せしめ志氣
も有之者之儀者御詮議之上何分之沙汰可被仰付候事
一 諸士并足輕以下先年御答被仰付歸島世上徘徊被差止又ハ諸組代役
代勤等被差留候等未御答筋残り居候者ハ隊入被差止候志氣藝術等
拔群之聞へ有之者ハ其隊々々ハ申出之上御詮議を以隊入被仰付候
義も可有之候事
一 着服其外之義は兼而之御作法相守り諸士匹夫之差別相立候様隊長
々々ハ堅取締被仰付候事
一 入隊之面々ハ向後總管々々ハ覺書を以政事堂申出候而御聞届相濟
候段御勿紙を以被差下候付前段之通志氣藝術試候義は勿論身上差

御勿紙輕以下
段相共是此
被相進候者
之相ハ候者
中士ハ入隊
服可被差免
候事

障筋無之哉否委細詮議之上覺書可被差出候事
一 農商兵之儀は別紙雛形之通町奉行御代官役等ハ送狀可被差遣候付
夫を目途ニ入隊可被差免候事
一 諸隊入費米銀之儀は別紙之通上中下三等ニ分ち人別に當り惣高渡
方被仰付候ニ付隊中ニ而引受役人を被相定總管之印形締ニ御藏
元役座に可遂御勘定候事
右之通被仰付候條隊長々々申合規則相立御軍制ニ相叶候様遂吟味猶
又平日之義は學校ニ而文武修業仕候心得筋不取失候様可有心遣候事
右亥十二月沙汰相成候事
當今
皇國多難ニ付志氣正敷もの所々に奮發致外患を攘ひ
皇運御挽回を相謀る折柄於國中有志之者不少正氣團結要地ニ屯致候
付隊中規矩嚴密ニ相立國力衰弱ニ至らす國政益興起致し宿志之通

天朝の忠節相達候様致し度事ニ候依之於諸隊此度申付る條例堅く相守各於抽忠勤は可爲本懷也

右亥十二月諸隊惣督被召出拜見被仰付候事

去々亥夏奇兵隊取建被仰付候以來有志之者所々奮發諸隊相増同冬人員定相成其後去子秋ニ至り御楯隊南園隊被差立奇兵隊荻野隊人數増等被仰付終ニ今日之勢ニ立至數千人之人數莫大之御物入ニ而量入爲出之御目途更ニ無之還而國力衰弱ニ立至り可申ニ付不被爲得止事此度人數定限屯所被相定之上は是迄追々被仰出候

御直書附其外御沙汰之廉々前書之通尤箇條ニ寄此度御勿紙を以増補被仰付候付御趣意筋彌相守貫徹セしめ候様被仰付候事

右之通諸隊總管の沙汰被仰付候事

一諸隊屯所近方其外市街村里中不心得之者有之御政道之妨ニも相成候は或者於隊中掛合之者有之節ハ於隊中取締方等堅被相禁候尤自

然右様之者於有之ハ隊中聞糺次第町奉行所御代官所其外其筋の可申出候事

一隊中之者御末家様岩國様等の往來之儀ハ兼而御沙汰有之猥リニ罷越候義ハ被差留候尤御領近方屯集之隊ハ無據用辨之爲罷越候義も可有之ニ付兼而隊中ニおゐて四五人宛相定置姓名政事堂に可届出候右姓名御彼方の御達置可相成候事

右之通被仰付候條不心得無之様總管々々の屹度可申渡候事

一五拾人ニ而

總管壹人軍監壹人書記壹人斥候壹人隊長壹人押伍壹人ハ六人

一百人ニ而

總管壹人軍監壹人書記貳人斥候貳人隊長貳人押伍貳人ハ拾人

一百五拾人ニ而

總管壹人軍監壹人書記三人斥候三人隊長三人押伍三人ハ十四人

一 貳百人ニ而
 總管壹人軍監壹人書記四人斥候四人隊長四人押伍四人ノ十八人
 一 貳百五拾人ニ而
 總管壹人軍監壹人書記五人斥候五人隊長五人押伍五人ノ貳拾貳人
 一 三百人ニ而
 總管壹人軍監壹人書記六人斥候六人隊長六人押伍六人ノ貳拾六人
 一 三百五拾人ニ而
 總管壹人軍監壹人書記七人斥候七人隊長七人押伍七人ノ三拾人
 右之通根人數ニ應し士官被相定候付假令足輕以下たり共總管ノ願出候上者入隊中士列ニ被仰付乘馬可被差免候尤役付大概被定置事ニ付定限之内を以其隊々々ニおゐて他官ニ繰合之義ハ不苦候事
 右之通諸隊總管ノ沙汰被仰付候事

○五月廿五日

一 今田鞆負森脇一郎右衛門山口ノ昨夜歸來ニ付鹽谷鼎助儀會藩人ノ相對として今日引渡即乘船廣島被差遣應接覺書差出候左ニ
 一 五月廿六日廣島あと屋着早速以手紙寺尾生十郎ノ相對之儀申遣候處直様相見候ニ付會藩人ノ相對致度段相頼候得者夕方同道可罷越トノ事ニ而引取候植田乙次郎を尋同道いたし吳候様ニ頼置候
 一 夕八半時生十郎乙次郎兩人會藩人宗川熊四郎近習番頭之由柿澤勇記公用方兩人同道來ル初見之挨拶濟而扱先達而は同藩森脇一郎右衛門ノ無御腹藏被仰聞候件々早速重役共申合候處宗藩之參懸ニ付而ハ最初ハ御寛大之御沙汰只管歎願仕候譯ニ而今更別段岩國之見込と申義も無御座萬一有之候而も將來事之成否も難計其内自然漏洩いたし岩國ノ斯々之儀貴藩ノ申入候様流傳致候而は御左右方之御不爲且岩國之嫌疑如何ニも難申解殊ニ實以何こそ見込之廉も無御座候へ者左様御承知可被下候御確答も不得仕是迄永々と御引留致候儀は重役共ニおゐて

も恐縮不過之次第と慇懃ニ申述見込と申儀ハ無御座候得共當春以來之儀ニ付何ぞ御尋之廉も有之候ハ、見聞候處御話ニ可及候勇記曰次熊郎上席なれ共本躰誠ニ先日御同藩様ハ初初拜顔致し何も皇國之御爲之應接ハ勇記也と相考へ交リハ淺く候へ共言ハ深く申上遂ニ之か爲ニ尊公様態々御渡海相成候段ハ實以奉恐入候折角君公様之御正義ハ天幕共ニ貫徹仕り肥後守ニおゐても飽まで致承知甚感服仕居候次第ニ御坐候此度私共兩人御方角迄差出尊藩様頃日之御様子承り歸候様ニとの事ニ御座候然ニ先剋以來縷々被仰聞候趣一々御尤千萬ニ奉存候此上強強兎角可申上義ハ恐入候得共君公様御胸中御難澁之次第ハ乍不及推察仕候實ハ京攝間ニ在在ハ種々之風説計ニ實否不相分然處幕府ハ當度之被仰出も有之彼是ニ付付ハ肥後守ニ於ても大ニ御氣遣申上候私共追々承候へハ諸隊も御鎮撫ニ相成候由ニ候得共所謂清光寺黨ハ悉く御取取有之暴動之諸隊ハ一向御構構無之而已ならず日ニ増鷹

揚之姿ニ相窺申候左候得は御鎮撫とハ申候亦も全く諸隊ハ之御荷擔ニ不清光寺黨ハ鬱々不樂何時沸騰も難計哉と愚考仕候されハ只今之御鎮撫ハ乍恐眞之御鎮撫共難窺如何ニ可有御座哉鼎助曰御尤ニ御坐候當時流言浮説之世之中針も棒と申觸し候得者上國之風評左も可有之候抑清光寺黨取取と申儀ニ付付ハ大ニ趣有之事ニ宗藩ニ於ても無譯正義之臣を取取候事ニ無之實ハ權現原意外之一舉其砌折惡敷十二三人石州迄脱走之者有之彼是之不審懸リニ頃日大臣ハ預方申付置候譯ニ追々致糺明候様子ニ承及候然ハ脇目ハ正義を取取諸隊を不構様相見可申是等之儀ニ付付ハ監物ニおゐても色々痛心致候億萬一も權現原之事彼脱走人之所爲ニ出ル時ハ如何ニ難捨置不得止嚴罰ニも可處筈ニ候得共左も無之ハ諸隊ハ私怨を以彼等在役中之過激を鳴らし折ニ幸之意味共ニ何角と申立候様之義共ニ候へハ篤斗穿鑿致成丈寬典ニ被處度猶諸隊暴動之儀ニ付付ハ一旦賊徒之名も與

へ候事今更如何様致改心候とも巨魁之者丈ヶハ屹度相當之罪科可被申付様ニと去三月防長通路相開候節使者を以宗藩に申入候處左右方共穿鑿可致候へ其何分大變後急速ニハ調かたく候へハ先ツ前之橋を手を付追々と原因可相糺との答ニ御座候而只今ハ即穿鑿中と相心得居候段申述候へハ兩人共ニ誠ニ底ニ御行届之御事と感歎致し候彼又曰此度幕府被仰出候内不容易企と申事ハ如何ニ可有御座哉是等之儀大ニ御氣遣致候

答此儀ニ付而は折角監物ニおゐても至極痛心致し居候折柄柴田日向守様金港ニおゐて夷人との應接書不圖手ニ入畢竟是等之趣御聞込共ニ相成不容易企と被仰出候事ニハ有之間敷哉且又書中之趣本家手加減如何と相考家老壹人宗藩へ差出候處皇國之御不爲を夷人と謀り候様之儀ハ思も不寄其餘外國に使節を立候等之儀ハ長州家ニおゐてハ一圓無之由明白ニ答有之候乍去當春變動中滯長之諸浪人段々致

脱走何れの罷越候哉行違不相分者有之哉ニ相聞申候へ共是全く其者之脱走ニ而官府ニ拘り候事ハ一圓無之と申事ニ候彼曰左様ならハ脱走人之御届等ハ追々被仰出候御工合ニ候哉答果して如何ニ相成候哉ハ難計候得共とふか脱走人之人數等ハ追々穿鑿も有之哉ニ承り及候

彼曰柴田應接之一件も初而承申候御宗藩ニおゐて決而右様之御企ハ有之間敷候得共乍此上能々御手元之御穿鑿被爲在度御事と存候答折角應接書中之件々ニ付而ハ實ニ長州家末代之汚名ニも相成事ニ候へハ何卒末家中申合其手係り有之候國守方迄辨解いたし吳候様との事ニ而本家家老中を申出居候得者不日ニ私方ハ藝州様可申出と答候へハ誠ニ御尤之御事ニ候箇様之儀ハ幕府を御尋有之然後御申開ニ相成候而ハ御手後れも相成候へハ片時も御早く被仰出候方御都合可宜と愚考仕候

彼曰昨年之御沙汰ニよつて山口御新築一旦御破却相成候處當春以來再ひ修補いたし全以前ニ復候様承り候左様ニ有は幕府に對し不被爲濟寄儀と存候此等之處如何之御議論ニ候哉
答成程御尤ニ御坐候新築破却且御見分之一條ニ付有も當春以來諸隊の嫌疑を受候第一ニ有諸隊暴動中山口を巢屈と致し申唱ニハ山口御城之儀ハ先年深き御思召を以御創立相成候處奸吏共恭順ニ託し斯破却し且御兩殿様を強而萩表に御供致し候次第不忠不謂事也依之我等此度義兵を起し新築を再修し御兩殿を御連歸し可申なと申觸らし山口邊之人心を取結候策略ニ有一旦は修覆致し懸候様子ニ有承及候得共素り大膳父子之主意ニ無之證據ハ鎮撫以來説諭之ため山口出浮も有之候へとも新館ニ棲居等致され候譯ハ無之古來有懸之小館ニ滯留致され候是全彼等一旦之策略ニ出ル所御推察可被下候父子恭順之處は聊相變事無之候

諸隊所々に屯集被仰付候由是等之儀は虚實いかニ御座候哉
答實事ニ御座候暴動中ハ彼等自儘ニ山口を巢屈といたし居候處鎮撫後ハ隊々に長官を命し處々に分隊申付農商之障リニ不相成候様規則書を以申渡し先々鎮靜罷在候畢竟彼等も防長之人民ニ候得者夫々其所を得候様ニ宗藩ニも心を用ひ候次第ニ御座候
彼曰君公様ニも先日急ニ山口に御出被成との御治定ニ候處又候御延引相成候由此末如何ニ御座候哉
答當春以來本家の直話致度趣も有之由ニ有出山之儀頻リニ申越候得共變動當分ニ有領内人心不折合之廉も有之候故是迄斷置候處追々諸隊鎮靜相成候付有ハ不日出山可致と相心得申候
彼曰段々之御參懸り精細ニ被仰聞此迄之疑惑も氷解いたし此等之處をこそ承知仕度譯ニ有別段御見込なと申儀ハ無之候實ニ君公様御盡力之程奉感服候右等之御手順なればハル處當春督府に被仰達候通

リニ督府之御手ニ立歸り順々御寛大之御沙汰被仰出候外ハ有御座間敷と存候

答ニ最初ハ申上候通岩國見込と申儀は一圓無御座只小生之了簡を以見聞之處及御話候までに候ハ事之實否も難計此段ハ御酌分被下候様ニと再應申斷置候

右之通致應接會藩人引取候ニ付鼎助儀も五月廿九日罷歸候事

一徳山ハ御内用之御使者松野幹右衛門を以御相談被仰越候義も有之持參之書面左ニ

此度外國奉行柴田日向守様蘭人應接書之寫壹通并御書附を以入々被仰下之趣逐一承知仕候早速淡路殿ニ申達集議をも被申付候處何分不容易御事柄ニ付周旋之目途も相立不申即今難被及御決答至極當惑被罷在候依而ハ不日重役之者出山被申付候ニ付委曲は其節可申上候間程克御合被下度候

右壹通

覺

一此程は御出山等之儀成丈御見合乍此上御閑居之御姿ニ被爲在愈御恭順之御實行顯然ニ有之度候事

一諸隊彌鎮靜紛擾無之様被 仰付度候事

一操練等穩便ニ被 仰付度事

一馬關異船不殘御差返シ當分其向ハ被差出置候御役人等御引セ被成度事

一風説ニは候得共開港且右ハ自然携候は嚴敷御探索被仰付度事

右壹通

覺

一宗藩老中ハ歎願書之事

右過ル廿日小笠原彌右衛門を以申來候御藩ニも國貞直人を以御同

様之儀申參候由如何御決答被相成候哉之事

但彌右衛門口上ニ而四國路之諸侯ハ御周旋御頼被成下度左候得

者いつれ之御藩ハ御頼入被成候哉承度との事

一夷船通行之節應接并脫藩人等之儀御問出廉々之事

一字藩ハ使節之事ニ付疑惑之事

一御藩ハ使節往來嫌疑之事

一諸藩ハ之使節滞留之事

以上

右壹通

一右之外

一御本家老中ハ歎願書

一御周旋御手都合書

一和蘭人應接記御辯解書

一通

一通

一通

右三通被差越候處此御方ハも被差越不相替故略之

覺

一三大夫割腹之事

一諸隊暴動ニ付御追討之儀再三使節を以被仰越候事

右 御兩殿様之御趣意ニ無之哉之事

右壹通

但此分御本家方ハ被差出候書付ニ而ハ無之御周旋之御手物ニ被成

度由ニ而此御方御役人中ハ相談旁見せ候由也

右之通候事

○五月廿六日

一御用人森脇主税事長徳清御三末様ハ御内用之爲御使者今日引渡明朝出立被差遣候趣ハ此間夫々様ハ御使者被差越時候御見廻之御口上被仰越候付御挨拶御勤方且御内用之趣申合候左ニ

一毛利左京様の

御口上

御目錄
鹽鱒一桶

薄暑之節御座候得共愈無御障被成御座珍重思召候此間は御内用ニ付御使者御差越被成時候爲御見廻御音物被進被入御念候御儀忝思召候右御禮猶其後之御安否をも御承知被成度不珍候得共御使者を以御目錄之通被進候

一毛利淡路様の

御口上

御目錄なし
煎海鼠一捲

薄暑之節、、、御承知被成度不珍一種御使者を以被進之候

一毛利讃岐様の

御口上計

薄暑之節、、、時候爲御見廻被仰下被入御念候御儀忝思召候右御禮御見舞旁御使者を以被仰進候

申合

一先般御周旋向之義御本家の御頼被仰進候由萬々無御伏臆被仰合被進候様御頼思召候段御口上取繕申入候事

一御本家當役中の歎願書 三通

一御周旋御手都合書 三通

一應接記御辯解書 三通

右都合三包夫々様ニ差出候事

一此度御本家御老中の天幕の御歎願之儀書面を以願出候要領之處ハ御寛大之御所置無之遷延時月を經候内ニは御領國中窮迫鬱塞之人氣猶亦如何躰之變態を生し候も難測ニ付御寛大之御沙汰早々被仰出候様との儀ニ候然ニ不容易企有之趣ニ相聞更ニ悔悟之躰無之且御所の被仰出候趣も有之旁御征伐被遊候旨被仰出 大樹公ニも五月十六日御進發被遊候段御布告ニ相成候得者此節右之趣御歎願と申事ハ時情

ニ違ひ御不似合之儀と被考候其上御末家様方も御本家御同様御謹責を被爲請御謹慎中之事ニ候得者人氣鬱塞變態を生候も難測杯申事ハ素り難被仰立御筋合ニ可有之候得は右之書面御三末岩國の御請込ニ相成候も御運方之御手段有之間敷候若又外列藩様方長防事情御酌取被成 天幕の被仰立候儀は難被爲成御儀ニも有之間敷候得は御手續之御先方御家老衆の御老中の内願致候方可然哉之趣演説及相談候事

一右之趣御三末様の申談其分御同意被成候歟又は更ニ宜敷御存付有之候歟何れとても御本家には長府の被仰入候分ニ申談候事

一御本家當役中の歎願書此御方ニは深御存入も無之御添書被差添可被差出候處何ぞ御存付之義も御座候ハ、承り候も御相談申上度段及示談候事

右之通主税の被仰合翌廿七日出足同夕徳山到着町奉行熊谷志登美の御

勤向之儀申談置候翌廿八日晝前町奉行手附松本軍兵衛同道御城罷出候御本式臺ハ御取繕中御裏式臺ハ入式臺之間に着座奥番頭棟居啓次郎出逢引續御側御用人松野幹右衛門櫻井龍右衛門罷出候ニ付御口上且御内用之趣申入候暫有御家老粟屋大炊鳥羽嘉盛富山要人罷出挨拶有之淡路様追付可被成御逢段申述退座其後啓次郎案内御座敷罷通候ハ淡路様御高間御次席ニ要人幹右衛門罷居頻リニ請し淡路様ニも御招ニ付而御間之内に入御丁寧ニ御答被仰聞且此度御相談被仰下候御旨趣至極御同意ニ存候付而ハ長府清末のハ此方も使者差遣可申猶夫等之處は後剋役人共々委曲可致演説宜敷申談吳候様被仰聞次ニ別而苦勞之段御懇之御意被成何も相濟候上啓次郎案内先席罷下候ハ幹右衛門罷出此度御相談被仰進候趣淡路様ニ被爲於候も至極御同意ニ被思召候ニ付長清御兩家の此御方も御自身様御一同ニ御使者被差遣度被思召候處左候而ハ其御方ニ被爲於何ぞ御不都合共有之候ハ、無御遠慮被仰聞被下

候様申述候付聊以不都合之義は無御座却る仕合ニ奉存候段及挨拶置候
其後一汁五菜之御懸合被差出膳半挨拶有之濟る何れも罷出御相談致候
趣御格別も無之付るハ佐藤三郎太夫と申者長清に被差遣候何も宜敷御
引廻被下候様挨拶有之猶苦勞ニ被思召候由ニ金三百疋頂戴被仰付濟
る最早格別も無之候間勝手ニ引取候様ニとの事ニ付引取申候其節何れ
も相送申候中門前立歸御禮申上候事

一同夜三郎太夫志登美等旅宿罷越長清御勤向之都合一通り申談是ハ馳
走物差出候ハ彼方ハも同様差出候

一翌廿九日朝徳山出立閏五月二日長府着役方ハ通達之儀宿に相頼置候
其夜御舩御馳走物も被差出候翌三日朝町奉行熊野九郎御用人村上彦
右衛門等罷越候付御勤向萬々申談置候同夕村上彦右衛門評定役莊原
半左衛門時田少輔熊野九郎等一同罷越上國向形勢談話致し候左候而
馳走物二吸六肴被差出候四日九時町奉行井上藤藏同道勝山罷出御式

臺上之間に請し其後取次役飯田右源太別席に請し徳山御使者三郎太
夫控居候無程御用人村上彦右衛門清水吉左衛門相對御見廻御口上御
目録等相渡御内用御口上御相談御合之趣申述置候御家老三澤東市介
罷出挨拶有之猶右源太罷出左京様被成御逢候ハ共今日ハ折悪敷御湊
之趣も有之今少し御手間懸候段及挨拶其内御馳走御懸合出之膳半挨
拶有之其後御逢ニ付吉左衛門案内二ノ間罷出候ハ彦右衛門御直ニ
御親敷御安否被成御尋度被思召候間何卒御同間御入候様申述左京
様宗五郎様ニも御一坐ニ御懸ニ被爲召候故御同間御入左京様ハ頃
日御上之御様子を御懸ニ被成御尋且御相應之御返詞被仰出猶御相談
被仰越候趣至極御同意ニ被思召候段被仰聞猶私ハも御懸之御意被仰
聞彦右衛門案内ニ先席歸坐其後東市介罷出御相談之趣至極御同意
ニ被思召候折角御本家ハも態々御家老を以被仰下候程之事ニ候ハ
御支藩中様御銘々御使者を以被仰上候方宜敷可有之と被思召候旨

申述候付三郎太夫一同御請仕罷歸委細可申上段取合申述置候左候而
國貞直人持參御本家當役中々歎願書之儀長府ニ而は既ニ去廿九日御
添書被差添筑前様ニ御使者泉十郎を以被差遣清末も御使者被差添
最早御差出ニ相成候趣委細申述退座三郎太夫先達而退去私引取候節
何れも相送申候立歸爲御禮御式臺罷出右源太ニ申入置候夫々手附之
者案内旅宿ニ引取申候無程藤藏罷越左京様々別而苦勞之儀思召候段
申述金三百疋頂戴被仰付候其夜御馳走物二吸五肴被下候
一翌五日朝長府出立清末着宿主を以彼方ニ乞合致させ候無程御客屋預
り石内宇右衛門爲見廻罷越其後御用人渡邊與三右衛門罷越候付御勤
向之儀申談九時過御客屋預り船越岩太々只今御館罷出候様申越途中
々岩太同道御館罷出候御式臺椽間々取次役渡邊淺之助案内御使者間
ニ罷通候へは三郎太夫儀も罷出居候其後御用人與三右衛門罷出候付
御口上猶御舎之趣申入候へハ可遂沙汰由ニ而退坐御家老平野郷右衛

門出逢挨拶有之其後與三右衛門罷出只今讃岐様被成御逢候間御案内
可致段申述三郎大夫歸坐之上與三右衛門案内御内證席罷出候其式ハ
長徳と同様ニ付略之何も相濟右同人案内先席歸坐之上三郎太夫一同
一汁三菜之御懸合被差出候濟而與三右衛門罷出苦勞被思召候段申述
金三百疋頂戴仕何も相濟旅宿ニ罷下候而直様出立罷歸候同六日厚狹
驛ニおゐて佐々木丹宮ニ行逢御出山之御様子承り直ニ山口御旅館罷
出返命同十一日歸岩之事

○閏五月朔日

一去月廿二日山口政事堂ニおゐて相達候は
御兩殿様御慎之儀ニ付市中蔀入作事留等被仰付置候處御詮議之趣有之
被差免候間其御領之儀も其沙汰被仰付候様相達申候右ニ付此元ニ而も
風帳開方可被差免作事之儀是迄迎も無據分は被差免候由ニ候へハ改而
觸方被仰付ニは及間敷因る風帳開方之儀左之通

去秋京師變動之砌御慎被仰出候付る市中之儀も半風帳ニ被仰付置候處追々暑氣ニ差向令難澁候様ニも可有之候付此度御吟味を以風帳開方被差免候事

但本文之通被仰付候儀ニは候得共御謹慎之廉相弛ミ候譯ニハ無之候間其旨能々相心得諸事相慎穩便ニ罷在候事

右之通御領内市中觸方被仰付候事

○閏五月三日

一殿様今朝五時御發駕山口御越被遊候事

一明日徳山御立寄可被遊との御事ニ付るは呼坂に櫻井龍右衛門花岡に生

田森衛を以御案内旁御口上被仰越候於御城御引受可被成との御事ニ付

一應御客屋に被爲入御時分宜節御案内之上御城被遊御出候御都合ニ申

談置候事

○閏五月四日

一兼而被仰合之通

殿様徳山御立寄一應御客館御落着之上一應之御案内御用人松野幹右衛門御時分之御案内奥番頭宗末慶次郎を以被仰越其後梅地央被差越御案内ニ而御城御出被成候處淡路様平六郎様御一坐ニ而御相對御内用談被爲在段々御手厚之御饗應有之御供之御家老御用人等御末席被召出御彼方御家老御用人等罷出取持仕其餘御供之面々にも御懸合御酒等被下候左候而暮過御客館迄御引取被成御用人方を以御禮被仰進候其後御家老方相揃爲御伺參上御相對被遊引續御用人爲御伺罷出引取候上夜四時分徳山御發駕夜半福川御着被遊候得は彼所に御使者御側役新見厚衛を以御立寄之御挨拶御見舞旁鶏卵壹箱被差越候右ニ付一應之御禮御使番田中退一郎を以彼是之御挨拶淡路様の鮮鯛一折被進兵庫様平六郎様の御口上被仰進候事

一徳山御城御出之節淡路様の

殿様被成御受取候御書面二通左之通
御本家方御達面之よし

一上國向之儀は藝州迄之往來差障無之事ニ付監物御相談之上御周旋被
成度致御頼候事

一御領近邊ニ差置候諸隊之者萬一不作法之義も有之候ハ、無御用捨御
取糺相成候不苦候事

一國政向之儀ニ付御存寄も有之候ハ、無御覆臈承度存候事
右壹通

宇藩兩侯方使僧を以極密被仰越候趣は去秋以來

天幕に御謝罪之事實を舉ケ於于今ハ二州愈鎮靜之次第ニ付何卒

御寛大之御沙汰被仰出候様御歎願之意を合淡路様方御書翰被進下候

御都合可宜と申事ニ御座候

(欄外朱書)
本行小笠原彌右衛門ニ而徳山被差越候御書面之儀ニ付櫻井龍右衛門申分之趣ハ四國

に被差出候と申時ハ宗藩之外御因も不被爲在候處此内方之參懸ニ付福岡式部梅地中央
山口被差出候而相伺候へハ彌右衛門持參之書面へ御添翰被差添宇藩被差出候儀ハ不
苦候間何そ外ニ被仰入候様之儀は山口に御伺之上ニ無之而は不可然段政事堂役人申
分ニ付御自翰被進候段も御泥ニ被遊候由申分ニ付殿様御出之節此内以來御自翰御取
遣も有之事ニ候ハ、苦かる間敷段被仰答候事
本文御添翰寫之儀ハ去四日夜中福川御泊に御使者御側役新見厚衛被差越候節受取度
由申分ニ付相渡候

一自然宇藩に使節被差立候得は別使を以被仰進ニは無御座先日小笠原
彌右衛門老中方之歎願書持參ニ付四國に周旋向ニ付被差立候使節に
托し御書翰被進候哉之趣ニ御座候

別段

一小笠原彌右衛門持參之歎願書に御添簡文面御聞合之事
一密使僧口頭ニ承候得ハ兩侯方御密授之旨は尊藩に而御報知は申上度
と申事ニ御座候

右壹通

一 德山御立寄之節於御城櫻井龍右衛門の安達十郎右衛門の相渡候書附左

二

一 宇和島兩侯也
一 兩侯の極密之口授は一橋公の御直翰を以急ニ被仰進候趣則

大樹公御進發御上洛ニ改り候哉之一條也右は關東の御進發之儀京都

に被仰上候處不時ニ一橋公御參

內有之直ニ早打を以急報ニ付御進發を御上洛ニ被改候哉と云々

廿四日頃一橋公御直翰宇藩到來哉之由也

一 先達而御進發之令は列藩布告後 天朝の奏問と云々

一 自然此御方様への御書翰彼藩迄被進候得者來十四日の松根圖書と申

老臣急ニ上京之筈也

一 宇藩江戸邸の消息ニ此消息四月十三日出と云御上洛御請は御神忌濟

後御發途之御内決と申事也

一 田中孝介と云薩藩士也伏水の脱走し宇藩ニ被召仕候上國周旋等此

人を用ゆ追而歸薩之筈也宇藩侯の周旋ニ而薩邸にも出入一人兩名ニ
而往返之由也

別 段

一 自然

世子御出山と申事ニ相成候得者御閉居御謹慎中御届出之儀眞密御相
談被仰進候而ハ如何哉決而御出行之事ハ御歎願ニ相響候事共ハ有御
座間敷哉

但昨今之事情此上又々變動之兆も有之候旁御胸中ニ被貯置候哉之
事

右者呼坂の櫻井龍右衛門を以御内用筋被仰越候御口上之大意也

但大成寺新湊出帆後去月廿二日宇藩に歸着伊豫守様遠江守様を御

内授之御様子承り同廿六日出帆ニ而廿九日徳山の罷歸候由右件

ニ付二日岩國の龍右衛門被差越候御合之處山口の福間式部梅地

本文但書之
趣は平六郎
様御出山ニ
相成候而ハ
徳山表御家
中沸騰ニも
可立至との
事ニ候也

央歸來ニ付延引ニ相成生田森衛儀も此御方御發駕之御注進致候
故御行逢仕候迄罷越候而御立寄ニ付御見舞御案内旁前文御内用
筋申上度旁被差越候也

右之通候事

御在所ニ有

一目加田喜助森脇一郎右衛門事藝備ニ就御用今日引渡明日乘船被差遣候

右ハ御本家當役中ハ歎願之趣御末家中ニ書面を以申出候付此御方ハ御
添書御認廣島岡山ニ御頼被仰進候左ニ

當役中ハ歎願書大奉書半切上包薄
帯歎願書と有之

大膳様長門様御事元來

皇國之御爲一途御大義御名分を被爲重

天朝幕府ハ御沙汰之御旨を御遵奉御確守被遊不誤期限被及攘夷候處

監察使御下向

叡感を賜ハり實ニ無窮之鴻恩と舉國感奮決心罷在候然處其後御沙汰

之次第最前之御議論彌御確定ニ被爲在候哉と御國內之者共自然疑惑
を生候儀有之慨歎之餘り終ニ去秋脱走之者有之
闕下近く罷出從來之

叡慮彌御確定相成度歎願をも可仕様子ニ付御家老被差登精々鎮撫被
仰付尤歎願之趣は徹上仕候様ニと被仰聞も有之候處豈計らんや於
闕下及妄動誠以日夜寢食をも不被安御恐懼至極ニ被成御座候折柄外
夷大舉襲來内外之大患相迫り攘夷も一己私闘之様罷成不得止一旦止
戰之取計被仰付上京之御家老其外嚴科ニ被處
天幕ニ御詫被仰上御恭順御謹慎ニ被成御座候内役人共處置不當之廉
有之舉國奮邁及變動候故不得止

御父子様御出被成是非を御糺御告諭被爲在漸鎮靜ニ及候付愈以御恭
順御謹慎ニ被成御座候御次第ニ御座候然處近來御父子様御悔悟之躰
無之却而不容易企も有之或ハ幕府之御爲ならず儀を外夷と相謀候抔

風説も有之哉ニ承及言語ニ絶驚歎之至奉存候御家中之心事不得明亮
之儀ハ血泣覺悟相極居候得共第一
皇國之御大義御名分ニも相係り上は

天朝幕府に奉對下ハ天下草莽之者迄存入も可有之遺憾千萬之儀實ニ
臣子之至情難忍ニ付此段厚御亮察被成下右等之浮説天下後世之爲得
斗御取糺被成下

御父子様之御心事明白ニ相成候様偏ニ御盡力之程舉ふ奉伏願候以上
五月

志道安房
根來上總
井原主計
毛利伊賀
毛利出雲
毛利能登

毛利筑前
穴戸備前

此御方御添書左ニ 大奉書半切上包
薄紙覺と認之

本家毛利大膳家老共ハ別紙之旨趣徹上仕候様末家中に周旋之儀歎出
候右者此度不意之浮説を請臣子之至情難忍段は無餘儀次第御座候得
ハ厚御憐察被成下候様於私共も奉懇願候依之乍恐別紙其儘奉備尊覽
候間可然御執成之程奉願上候以上

吉川 監物

右之通認之兩人に申合左ニ

一松平備前守様

御口上

吉川監物申上候薄暑之節彌御勇健可被成御座珍重奉存候此度於宗藩
不意之浮説を請候趣ニ付末家中に周旋之義家老共ハ頼越候付委細別

昏を以申上候間御憐察被成下何分宜御執成可被下候依之御内々以使
者申上候

右之通申入歎願書寫御添書共相渡猶又去年以來御周旋之御挨拶取繕演
説ニ及候事

一藝州ニ而は屹度御口上申入候ニも及間敷植田乙次郎寺尾生十郎等ニ相
對程能取繕申入歎願之寫御添書共相渡相賴置候事

一備後福山にも御賴被仰進度候處彼方ニ罷越候義は不都合ニも可有之候
付藝州ニ而右兩人ニ相對候折柄程能及示談歎願書寫し御添書共相渡置
彼方ニ相達吳候様ニと相賴候事

但目加田喜助事聞五月廿六日歸宅爲御届罷出一通演説之上追而覺書
差出候左ニ

此度藝備ニ爲御使者被差遣間五月六日藝州江波着船定宿阿登屋ニ
罷越直ニ植田乙次郎寺尾生十郎ニ以手紙及乞合候

一同夕植田寺尾兩人同道ニ而來ル歎願書猶御添書共ニ委細申述候上
相渡候處早速可致沙汰由挨拶有之候福山ニ差出候分彼御方餘程嫌
疑も有之此御方ニ度々之往來甚厭ひ候事ニ付藝州ニ相賴差出候様
御合之趣取繕申述相賴候處植田ハ承知ニ候得共寺尾申分ニ此節ハ
君公ニも御留守中ニ付御重役ニ而も引受得仕間敷又藝州ニ御遣之
御使者柄も輕き者ニ而も被仰遣候處ハ如何敷此御方之御名前も有
之品ニ而藝州ニも御同意ニ而御周旋御引請候様ニ相當り候様ニも
相響申候御取次ハ難致事ニ可有之なと些六ヶ敷申分ニ有之候得共
先ツ致沙汰見可申との事ニ而歎願書御添書共相渡置

一彼方ニ問寄有之候廉々答大格

一馬關ニ脱走人有之候趣ハ追々取調らへ長府ニ届出有之候筈ニ相
成居候段相答置候山崎小太郎竹田庫次郎之趣也

一軍艦夷人ニ賣渡之儀ニ付如何之譯哉と問合有之候付隊之者ニ致

賣方候而末其者名前も不相分候へ共取調中ニ有之候段申答置候
 彼只隊を賣拂有之と計ニ而は公邊に被仰譯は不相成様ニ存候
 料金ハ如何程何之誰と申者賣候段得斗御取糺有之候様無之而は
 全く御鎮撫ニ相成候と申譯ニハ無之御届書致相違候道理と考候
 段申分ニ付此節専ら取しらへ中ニ而未だ能々相分不申と答置候
 一井伊様ニは兼而御供之御沙汰も無之ニ付御願被成候處御供外御
 跡勢ニ被召加候段被仰付其後御免ニ相成候由
 一先達而御上洛之儀從京師被仰出候處松前様關東に御下り被成候
 品川宿に御使有之御登城御差留ニ而御歸府後暫御引籠ニ御座候
 由
 一江戸の尾老公を被爲召候得共京都の御差留被爲在御病氣被仰立
 御斷ニ而尾州に御歸國被成又御上洛被爲在候節は押而も御上京
 被爲在候様ニと從京都被仰付候由

右植田乙次郎咄也

一當春諸隊暴動之節大竹廿日市邊に人數繰出も有之是ハ岩國に之加
 勢と申譯ニは無之隣領之騷ニ付爲鎮靜差出候事ニ候へ共諸隊之者
 ハ岩國に之加勢と申候而恨ミ居候段松山藩士之直話之由植田の咄
 有之

一閏五月七日夕寺尾生十郎立野一郎來ル歎願書御添書共御落手御周
 旋可被成との事ニ御座候

一福山に被差出候分ハ致沙汰候處是ハ御取次致候處は甚致苦敷事ニ
 付御斷申候然ニ昨年督府の御達も有之上方筋へ御越之處ハ御差留
 致候様ニとの事ニ付則請書も差出有之通御承知之前ニ候右ニ付而
 は上筋に御出之處ハ此方ニ而御差留を致候付其所ニ而弊藩に御頼
 有之候得ハ筋も立候事ニ付御慕之筋を以御引受致し候分ニハ相成
 居申候段申分ニ付兼而督府の御達御坐候處を承知仕居候ニ付從是

猶又相頼候分ニ申談之上兩通共引受相成候事

但備前にも罷越候心得之段ハ兼而懇意ニ付る致内話候得共其分

ハ不承分ニいたし吳候様ニと申事ニ付承知之段相答置候事

一右相濟候付而閏五月八日廣島出立乗船同十八日四時頃備前福島川

口番所前に着船ニ付水夫木村市治を以御内使ニ罷越候段番所ニ爲

届候處追而是ハ可致沙汰候間暫控居候様ニとの事ニ而罷歸候

一同十九日九時頃津田彦左衛門來ル番所ニ而引受有之津田申分弊藩

も此節嫌疑有之候付諸家様何れニ而も當番所ニおゐて御引受いた

し候段申分ニ付 監物ハ口上御座候處申入可仕哉と申候へハ承り

可申との事ニ付則御口上申入猶演說之趣をも申入歎願書御添書共

相渡申候處一應内見之上早速可致沙汰と申事ニ付此度ハ兩人申付

森脇一郎右衛門と申者一同罷出候處船中ハ大病ニ而無據途中ハ差

歸私壹人罷出候段申入置候

一不容易企之事如何と相尋候へハ亞米利加ハ長州ハ周旋之儀相頼

申候由若 公邊ニ而御再討之處御免之御譯諾ニも不相成候節ハ

援兵致吳候様ニと使節ニ而申遣候段説も有之候是等之御見込ニ

被相考候由

一四月十九日御達書之内ニ

御所ハ被 仰出之趣も有之と御坐候處京師ニ而色々致聞合見候へ

共其頃格別被 仰出候儀は無之候由ニ御座候此儀ハ昨年之處を御

持込と被相考候不容易企と有之計ニ而天下ハ布告相成候處 公邊

ハ被仰出振不審ニ存候一々確證書記し候而こそ天下ニ御布告被爲

在可然儀ニ御坐候得共只今之通ニ而ハ諸國人心之折合も如何と申

説も有之候

一歎願書何れハ被差出候哉と尋有之候ニ付九州は長府四國筋は徳

山上方ハ岩國の相頼候付申談之上ニハ其運仕候岩國ニハ御尊藩
藝州福山此御三家の差出申候

一 閏五月廿日荒木三介と申仁城下を來り於番所引受有之津田ハ風邪
ニハ引籠候ニ付荒木壹人罷越候段挨拶有之左候ハ當節因備之所ハ
甚嫌疑有之折角此度御持參之御書附を先達ハ御本家様ハ木梨平之
進殿御持參有之周旋向御頼御座候處右申述候譯相ニ付致内見候上
内々寫取も仕置候得共御書面ハ直ニ及御返却御斷申候事候處此度
九州四國上方と御差出之御様子ニ付ハ何れ之藩ニハ何某請取と
申處夫々致承知度と申事ニ付九州四國ハ長府徳山ハ差出候得共同
時節罷出候事故御落手哉之處ハいまた承知不仕候岩國ハ藝州公
ハ差出植田乙次郎寺尾生十郎取次ニ御座候福山公ハ差出之分ハ藝
藩ハ相頼置候段申述候ハ左ニ候ハ、其處御書取ニハ被下候様申
事ニ付書記相渡候ハ當度ハ何れにも被差出候事ニ候得者御書取

頂戴之上ハ御書面御請取いたし候様重役共ハ申付候間御請取可致
との事ニ付相渡申候又御周旋之儀御本家様尙貴藩之御爲ニいたし
候譯ニハ無之只

皇國之御爲ニ致候事故此意味相能々御心得置可被下段精々申述候
一 薩長之不和藝州之取扱ニハ和熟と申事承候如何哉答此度周旋向之
義ニ付薩州ハ好意之仕向ニ付自然と氷解いたし候事ニハ藝州之取
扱と申儀ニハ無之候

一 此度大旆御領境迄も向キ候節ハ夫迄ニ不至内何れそハ御抑留被成
候様ニモ可有御座哉と於荒木ハ愚考候へとも難計事ニ御座候若哉
左様ニ相成候時ハ御本家様ニハ如何可有御座哉私答折角末家中始
何れも其處心配之義ニ御座候尤大膳父子ニ於てハ恭順相守居候心
底ニハ可有御座候へとも御聞及も可有御座諸隊之義激烈之者共ニ
ハ此處甚氣遣罷在候

一右様立至候節は岩國様ニは何れの御付被成候哉ケ様之事迄伺候段ハ甚恐入候へ共私之了簡ニ承候迄ニ御坐候間不惡様御引受可被下と申述候

私答ニ於岩國ハ何處迄も恭順相守可申大旆境ニ臨候節ハ勿論御敵對仕候事ハ難仕奉存候又本家之義も難見捨事ニ候へハ差迫候節ハ境ヨ出張屠腹仕候外ハ有之間敷と思考仕候併是ハ御懇厚之御尋ニ付誠私之存意迄ニ候御聞捨可被下候様ニと申述候へハ誠以道理至極感服仕候由申候

一先達ニ參勤交代之儀妻子御呼下之事如以前被差戻候段被仰出有之候處京師ニ兩閣老を二條殿下ヨ余程御詰込ニ相成候様承候處如何哉荒木答ニ折角其節京都ニ詰居候而殿下ヨも度々罷出候事ニ御座候處其後罷出候得者此間之話を聞候哉と御尋被爲在候付承り申候段申上誠ニ難有事と申上候へハ至極御機嫌ニ御笑被遊候段々

御張込被成候處實以難有事ニ御座候處頃日ニ至り少し御撓ミ被遊候と申候付兼而御器量之御方様ニ可被爲在候得共先ニハ御張込此節ハ御撓ミ被爲在候段ハ乍恐思召之處ニ御不同御座候譯ニ候哉又ハ御腰推をいたし候者有之候而之事ニ御座候哉と問寄致し候得者御腰推を致候説も有之候得共堂上方ニ而も眞之正義と申御方様ハ五本之指を皆屈候程も無之事ニ而歎ケ敷事ニ有之候段申候此度は關東之御勢ハ甚烈敷由ニ相聞申候

一此度之歎願書御周旋之儀ハ岩國且御本家之御爲ニ致し候儀ニ而ハ無之

皇國之御爲ニ致候義其所ハ何卒無相違様ニ申上候様ニと精々申述候又此以後は乍失敬嫌疑を憚り候事ニ付御密使御密書等も堅く御斷申置候様ニと申付候由ニ付委細承知之段答置候

右之通相濟候付曉七時過船ヨ罷歸直様出帆今日歸宅仕候以上

閏五月廿六日

目加田喜助

一森脇一郎右衛門儀は藝州於竹原病氣手重ニ相成閏五月十三日罷歸候也

○閏五月五日

御在所ニ有
一肥後熊本藩寺尾太門大宰府五卿方國友半右衛門甲斐武一郎今朝當町參着ニ付而森脇一郎右衛門ニ相對之儀申入候付旅宿罷越致相對候處此度爲御征伐 將軍家御進發之趣ニ付藝岩ニ爲探索被差越候處此御方之御治定如何哉猶不容易企と申御書付之儀は如何哉との趣聞合候付而一郎右衛門答ニ不容易企と申趣ニ付而宗藩家老中ハ末家方ハ歎願之趣も有之私共既ニ今日乗船藝備ハ歎願書持參之筈ニ御座候且於岩國ハ去年以來之正義は相替候義ハ無之段申述候處其分ニ候ハ至極御尤之義ニ候右之趣ハ 將軍家御上坂之上は主人歎連枝歎是非罷出候間其節申上候様可致との事ニ而其餘格別立入候儀は無之取合及挨拶引取候事

右ニ付今夕鹽谷鼎助長新兵衛彼旅宿罷越及挨拶候而吸物貳肴五種ニ而酒差出此節之形勢等寬々咄し合いたし候事

但右咄合之内同藩黑瀬市郎助安田喜助脱走ニ而長州隊中ニ罷居候由讚探ともハ出來申間敷哉との申分も有之候付其儀ハ相成間敷様ニ被相考候段取合相答置候事

右之通候事

○閏五月六日

一殿様順々御越今日鯖峠ハ御本家 御父子様ハ御内使御直目付竹中織部を以御見廻御口上被仰越且 大膳様御腫氣ニ而今日御相對難被爲成長門様ニも御頭痛ニ而湯田ハ御湯治御出被成候處今日之御歸ニは可相成候へとも右之次第ニ付今日御屋形御出之義は御不都合ニ候ハ御緩々御越被成候様ニとの趣をも被仰越 殿様御相對 御直ニ被聞召御直答被仰聞退去仕候事

本行御使者
御禮御着之
上御一人座
御用運山田
右門を以被
仰進候事

一右相濟而直ニ同所御發駕八時過山口御旅館御本陣安部平右衛門方に御着被遊候事

一御本家の御着爲御知山田右門被差出候事

一大膳様方御着御悅御使者高杉要人被差越候處御頭痛心ニ而御相對無之御口上御供御家老吉川勇記方被承同人を以御相應之御返詞被仰進候事但右御禮御使者御家老吉川勇記方を以御口上被仰進候事

○閏五月七日

一殿様今夕八半時分御出門ニ而御屋形に被爲入 長門様御相對御双方御挨拶等有之御用談被爲在候左ニ

昨年來段々御周旋依御盡力四境官軍引拂迄ニ相成候處其後少之行違ニ而國內騷擾御出馬之儀をも申進不一通御配慮を懸ケ候段畢竟父子不明とハ乍申心外千萬之事ニ候其後追々鎮撫ニも相成候付而此上兩國既混和基本相立不中而は不相濟申合度三末にも出山之義申達置候

御身柄ニも御病中押て之御出山別而致大慶候此後之儀も萬々御依頼申候間何も無御遠慮御存付之廉を承り度偏ニ御頼申候段縷々被仰聞候

右之通被仰聞候付而御取合御答被仰上引續 大膳様御病床に御案内御相對被成大格右御同様之御挨拶被仰聞候由候事

但此時當役宍戸備前毛利筑前毛利出雲御席ニ相詰居候事
一其後右三人之當役 御前被召出被仰聞候大格左ニ

唯今 御父子様方縷々被仰聞候趣奉恐入候昨年中官軍御差向之砌は誠ニ切迫之形勢ニ付此時之御儀と乍不及も存付之廉申上候儀も有之候處不圖も御國內騷擾ニ立至候段は畢竟身柄之不行届不差引之儀も有之候方御不都合釀成し厚御挨拶を蒙候段奉感銘幾回ニも奉恐入候次第ニ候是迄度々出山之儀をも被仰下候得共各方ニ對候而も面目無之恥入候折柄持病も耽々不致彼是ニ而罷出候氣力も無之打過候内過

日今田鞠負差出候節出山之儀 御直命之趣も有之此上曠日保養相加候も深奉恐入致勉強罷出候得共吳々も各方ニ對し恥入候次第ニ候段返ス〜被仰聞候

右之通被仰聞候得は筑前於私共も不行届之儀奉恐入候乍此上何分宜様ニと取合御請申上候左候而夕七半時頃御旅館御戻被遊候事

但今日御出被遊候御合ニ而御持參之御品山田右門を以御屋形被差出候處 大膳様ニも御腫氣被爲在御難澁被成候御様子ニ而明朝五半時御出被成候様移りも有之候へ共昨日以來之御頭痛御甘被成候御事故假令御逢ハ難被爲出來共明朝迄御見合候處ハ御不本意被思召兔ニ角御出之上御手廻頭いなり共可被仰置御思召ニ而御出被遊候處 長門様ニも今朝以來御屋形御滯ニ相成居御相對被爲在 大膳様ニも本文之通御相對被成候事

一御出山ニ付而御内々被進物左ニ

一大膳様

わ

長門様

御目錄なし
鹽鱒一桶宛

右御壹人座御用運山田右門を以御先達而被差出候事

○閏五月八日

一殿様今日四半時御出門ニ而御屋形い被遊御出 御父子様御一同御居間

ニ而御相對御應接被爲在候左ニ

一大膳様わ

身柄不明之致所とハ乍申去秋わ之參懸ニ而家中區々之儀ニ相成撰錄隊干城隊之者了簡行違有之於今不都合之次第ニ候素り人心一致不致而は不相濟儀と夫而已甚苦心致候間何卒混和相成候様方便は有之間敷哉御勘考候様との御旨意被仰聞候殿様

被仰聞候趣奉畏候得共此内以來之御行懸りも有之右躰御不都合ニ立

至り候而 尊慮ニも難被爲任思召候儀私式方便も無御座乍去御苦心被爲在候御事ニ候へは一應是迄之御様子等得斗當役中にも承合勘辨可仕候段被仰答候

但御直目付木梨彦右衛門御席末ニ御取合申上候

右之通御應答有之御次ニ當役宍戸備前毛利筑前毛利能登毛利出雲等御相對 御父子様被仰聞候御様子御簡略ニ委細分り兼候付而は御主意之處篤と承度段被仰聞候處何れも顔を見合候而左様之義は唯今初承り申候儀ニ御座候由ニ當役中はきつと御答も出來兼筑前ニ向ひ何分御趣意被相窺候様ニと備前取繕ひ候由ニ付御主意は御直目付相尋可申段御取合御挨拶被仰聞御直目付林良輔竹中織部柏村數馬被召出候處申上候左ニ

大膳様御主意之處御家中一致混和ニ不至而は不相濟事と晝夜實ニ夫而已御苦心被遊候次第ニ候干城隊と申候而各別ニ隊を立居候譯ニも

無御座候へ共何分撰鋒隊之義も唯今ニ而は多人數ニも無之候へ共頑固之者ニ而御示教も吞込兼申候御主意ニ於てハ二州之者をして都而干城とハ被爲成度思召ニ而人心行違候而は不相濟申さハ干城隊之平ラニ而ハ去年以來御官位御稱號御一字御屋敷等御取上ニ相成三大夫以下御嚴刑ニ被爲處候へハ此上御答向可參筋とも不相考御恭順之儀萩城迄も御見届被爲在御申譯も相立候義ニ而今更ニ又御罪譴被爲蒙候儀は無之筈と申立撰鋒隊ニ而は折角是迄之御様子ニ而御伏罪之次第相立此上は 天幕之御所置を謹慎ニ而御待被遊天幕之御締りも何處迄も御承伏無之候而は不相濟と申義ニ御座候ケ様之場ハ双方折合兼候儀ニ御座候へハ此處得斗御賢考何卒御勘辨振ハ有之間敷哉私共ニおゐても何とも此場ニ至り候而ハ御苦心御主意之程は奉伺居候へとも甚以取扱兼候間可然御座候様御賢考可被下と只管申上候由殿様 折角御當役方各方等委細様子をも存知之儀ニ而御取扱成兼候

儀昨今御様子粗承り候而も件々身柄式ニ而御前ニおゐてハ御簡略ニ
 而御様子も分り兼其上兎角之義も難申上一度勘辨仕候様申上置候へ
 とも折角去年以來御周旋向ニ而は乍不及忌諱ニ觸れ候様之儀も申上
 候處已ニ能登殿御直目付ニ而は兼重淳輔在所御差越之節諸隊之者ハ
 申立ニも御政事向萬端ニ付何も岩國ハ之指引と申様之儀も有之其邊
 之儀ニ付而は使者を以申上度舍居候折柄委細其節御咄ニも及候次第
 ニ而其邊之處ニ而は大ニ疑惑をも生候事ニ而根葉をも得斗承知不致
 口入候様之儀は難澁之事と存候 御父子様各中ニ而も御示教成兼候
 儀は件々身柄式勘辨も付兼申候得斗御汲取可給乍去一先 御主意之
 處は勘辨も致見可申と被仰聞置候

右之通御應接被爲在夕七時分御旅館被遊御戻候事

○閏五月九日

一殿様今日御二度御膳御早メニ而御屋形御出被成候様ニと昨日出頭人ハ

手帟を以申來候ニ付四半時御出門ニ而御屋形被爲入 御父子様御相對
 御應接被爲在候左ニ

一大膳様ハ

撰鋒隊混和之趣ニ而昨日之御儀を被爲繼撰鋒隊之議論ニ而は御慎中
 諸稽古も被廢着服之義も平袴白足袋等相用候様無之候而は眞之御恭
 順とハ難申段申立干城隊ニ而ハ御慎中とても諸稽古御廢し被成候御
 儀ニハ有之間敷外ニ御恭順之御仕便ハ可有之段申立議論反覆二端ニ
 相立所詮一定不致大ニ苦心致し候處於御身柄は如何御心得候哉
 殿様ハ

誠ニ御恭順は別ニ其道可有御座文武諸稽古を廢し白足袋平袴相用候
 を御恭順とハ心得難申候段被仰上候
 大膳様ハ

於身柄も御同様ニ存候乍爾氣毒ニ存候ハ撰鋒隊之者共右之議論ハ悉

く岩國之御主意と申立此方を幾應申諭候も一圓承伏不致又干城隊と申は諸隊同様別ニ一隊相立候譯ニは無之身柄之料見ニハ一國之人民悉く干城たらしめんとの趣意ニ候處右様混和不致而ハ吾等之旨意も相立不申甚以苦心致居候へ共畢竟斯躰成行候は身柄父子不徳不明之所爲ニ而今更致方も無之さらハ迎此儘ニ捨置候而ハ彌以不濟寄次第何卒宜敷處置振は有之間敷哉御存付も候ハ、無御腹臆承度何分此義は御手前外別ニ頼入候人柄も無之候へハ如何様共宜敷様ニ御頼致候との御事ニ候殿様

何分此義は御英斷を以御所置被遊候外ハ無御座不肖之私式中々力ニ叶ひ不申又各別存付之儀も無御座候へ共何れ混和と申候事ハ御賞罰ニ偏重之御沙汰有之候而は人心居合中間敷候へハ何卒公平之御所置振有御座度哉ニ奉考候乍爾精々被仰聞候御事故退而得斗勘考仕見可

申段御答被仰上候

大膳様

發炮之儀は於御方も有之様子ニ候得共定而發炮は不苦との御了簡ニ而可有之との儀被仰聞候

殿様

發炮之儀は去年申上御差止ニ相成居候處當春紛擾之節諸隊を嫌疑を受何時亂入も難計形勢ニ御座候故發炮調練不致而は人氣も居合不申候付不得已督府に御届申上發炮爲致其後追々御鎮撫ニ相成候へ共御届之儀も過半御鎮撫と申事故今以其儘差置候へ共彌御鎮靜御届有之候上は發炮相禁可申と存居候得共是以何も御思召次第と奉存候段御答被仰上候

又

諸隊之者諸所に分屯被仰付置候處右は追々解隊可被仰付哉又ハ先永

く被立置候御旨意ニ御座候哉之段被仰上候
大膳様御顔色惡敷御黙し被成候處 長門様被仰聞候は
諸隊之儀今更解隊と申事ハ萬々難出來故不得止斯様ニ分屯致させ置
候との御事

殿様ハ

誠ニ攘夷之爲諸隊御立被成其向にてハ外夷之憂も無之候へ共至即今
候而は却而御困りものニ有御座間敷哉之段被仰上候
長門様ハ

誠ニ其通ニ候乍去唯今ニ有は何共致方も無之甚以困入候との御事

右之通御應接被爲在夕七時過御旅館御戻被遊候事

一岩國ハ申上之廉有之鹽谷鼎助去七日引渡翌朝出立夜白通しニ有被差越
今日到着鼎助ハ申合左ニ

一上國探索之意味申上候事

此趣前ニ記
ス 熊本藩國友
寺尾甲斐三
氏探案とし
之能越申分
ス 趣前ニ記

一當役中ハ歎願書藝州ハ相頼薩州ハ差出候義は難相成付有は御本家方

ハ筑前ハ御頼ニ相成度候事

一岡山様ハ歎願書差出候節時候御見廻被仰進度事

一肥後熊本藩、、、、申分之事

一戸津弟四郎身上之儀伺之事

一隊之内ハ三十人許近頃備前岡山ハ參候節福山陸地通行之由頼ニ有承

り候事

但是ハ御出先之御議論次第ニ有ハ御本家方へ申入試候事も可有之

一長州人を乗セ候船四五艘備前邊ハ向行候段も慥なる由承り候事

右之通申含有之由ニ有委細申述候事

但山口表御用向御多端ニ有役人中手合兼候ニ付鼎助儀暫御引留被

仰付候事

○ 閏五月十二日

一殿様今日四半時御出門ニ而徳山様御旅館ニ御着爲御悦御出門引續御屋形ニ被爲入 御父子様御對面先日以來被仰聞候撰鋒隊御説得之趣被仰聞別ニ良策も有之候ハ、勿論承り可申若存付も無之候ハ、先日も申聞之通り彼者共議論相違之處御方ニ御諭被下度最早一兩日も相立候ヘハ如何とも勘辨も可有之筈ニ候兎も角も早々御治定有之度段御差迫被仰聞候付奉恐入候得其實は折角被仰聞候御事ヨヘ何卒乍不及御趣意相立候様仕度色々熟考仕候得共異なる存付も無御座實ニ箇様之御不都合ニ成行候儀は一朝一夕之事ニ而も無御座候得は容易ニハ折合申間敷様奉考候何分今少し勘考仕度候段被仰上夕七時過被遊御歸館候事

○閏五月十三日

一御父子様ノ先日以來被仰聞候撰鋒隊説諭之儀ニ付而安達十郎右衛門旅寓ニ御直目付相招申談被仰付候御直目付柏村數馬竹中織部木梨彦右衛門罷越此御方ニ御用人十郎右衛門山田右門鹽谷鼎助井上司馬太郎出會

之上左ニ

昨日 大膳様ノ 監物殿ニ被仰聞候趣實ニ奉恐入候乍去此義最初被仰聞候以來打捨置候譯ニは無之入々申合候ヘとも各別良策も無之大段之處ハ干城撰鋒何れも御譜代之御家來ニ候處撰鋒ハ嚴命を以御解被成干城ハ新ニ御立被成悉彼隊ニ入候様被仰付候而ハ難澁ニ存候も無餘儀様被考候ヘハ干城御解被成候ハ、混和ニも可相成敷又干城御解被成候儀御六ヶ敷候ハ、撰鋒隊再ハ御取立被成干城撰鋒左右之御羽翼ニ被立置候ハ、混和可致何れ少々ハ何ぞ御沙相無之而は彼者共決而承伏致間敷段申述候ヘハ彦右衛門申分ニ唯今之干城は御上ノ御立被成候儀ニは無之下地申談一派相立候事ニ候ヘハ追々は御解可被成思召も有之御六ヶ敷事ニ而も無之又撰鋒隊之者悉く干城ニ入候様被仰付候譯ニは無之所詮混和不致儀ハ双方議論不合故ニ候議論さへ一定致候得は自然と一和可致候若兩隊相立置候而は自然と争之端を

開き彌以混和致間敷候撰鋒之者平生 岩國様を神明之如く信し居候
へハ岩國様之御力ニ御説得被下候ハ、何れも承伏可致との御思召
ニ候へハ乍御苦勞表御越被遊 仰徳社にも御參詣可被遊一日御滯
留ニ御撰鋒隊之者御召出岩國御持論之處御一言被仰聞置候ハ、其後
は當役以下役人共如何様とも處置可致段申述候ニ付一言申聞候儀は
何分易き事ニ候へ共夫ニ御混和之程無覺束候何分説得致候事ニ候
ハ、精細ニ講求不致御は心得間敷候得共撰鋒隊之内頭立候人柄六七
輩此元御召寄有之候ハ、説得致見可申段申述候へハ役人共篤斗申合
御思召も伺可申段申述候事

一 柏村申分ニ當春 仰徳社ニおゐて 御兩殿様御祭文被備將來之處御
盟被遊其節ハ御三末并岩國様御同様御盟可被遊御思召ニ候處長清計
御居合ニ御同盟有之其後徳山様ニ御出山之節御遙拜被爲濟候右
之趣早速御布告ニも可相成筈之處未だ岩國様御神拜不被爲濟候故御

布告も御見合相成居候處此度御出萩ニ御祭文被備候ハ、速ニ御布
告可被成との思召之由申立候事

右之通御用談有之酒肴等被差出何れも一同引取候事

一 備後福山家中江木繁太郎夜中新湊着ニ付大草終吉相對應接之覺

彼云主人主計頭去八日歸國三大夫以下之者隱居申付候私儀十八日
出帆藝州行仕候處先達ニ森脇君御書狀御返答も有之貴兄御咄懸り
も有之一寸枉路罷出候事ニ候上方新聞都合格別無之 大樹公來十七
八日頃御着坂之由實説相分申候御着坂之上ハ私方家老壹人上坂私も
隨行相成可申候弊藩ハ御譜代家ニ御兩國ニ致接近候事故近狀御尋
被成候ハ必然ニ付御ハ何ぞ御様子承り置候得者其節之對振り可有之
猶又上方之模様相分候得は貴藩ニ御報知仕候様ニも可有之相考罷出
候譯ニ御座候我御厚誼難有存候へ共主人留守中ニ付御ハ何之様子も
相分不申候彼例之不容易企云々其後色々聞合且又評論も仕見候處詰

り一ヶ條を指し申候儀ニ而無御座全体之御近状を含蓄して申候御文
体と被存候山口城御再興御父子様御引移諸隊之御方四ヶ所とやらへ
屯集毎々發炮調練等被致其外夷人と和議相結ひ交易も相始候由惣而
御謹慎中之有様と不相見全威武を張り天幕を要せらるゝ御姿ニ相
見申候不容易企とハ右等之事を申候歟就中諸隊屯集之事目立候様相
考候御分散共ニ御所置被爲在候ハ、御兩國之御爲宜敷と考候我山口
城と御唱なれと元來城と申者ニ而者無之候昨年尾惣督御達ニ從ヒ破
却致其後普請ハ不仕候流言ニハ更ニ規模を廣大にし再建なと申候へ
共全く虚説ニ御座候父子引移と被申候も其實を失ひ候事ニ候尤諸隊
鎮靜且又農民撫育之爲時々巡在いたし山口其餘にも滞留仕候事ハ有
之由山口永住と申儀は一切無之候此度主人出萩仕候處折柄當主山口
ニ居合せ此處ニ而引請相成候由諸隊之者追々ハ分散ニも可及候へと
も多人數之事故一朝一夕之處置ハ出來間敷候乍然粗暴無之様父子ハ

精々申付隊中の規則書を渡し取締仕候由夷人と和議致候事ハ昨年馬
關戰爭之節双方軍を止る迄之和議ニ而和親之儀ニ而は無之交易相始
候との儀一切無之事ニ御座候由

一彼天幕之御處置は存不申候へ共削地之御沙汰有之節ハ如何哉私共鄙
存ニハ其削られし土地を矢張御末家方ハ御預ケ被成候ハ、御兩國人
心も收り及動亂間敷然而其地租ハ御末家ハ御取揃幕府ハ御上納被成
候得は三五年之後又宜敷御模様も可有之候此處ハ彦根之一話を舉候
左ニ

彦根十萬石削地之事天下皆しる處ニ候此度 將軍家御進發ニ付而は
先鋒被仰付候然ニ彦根言上有之候由大意ハ先主人之事ニ付削土被仰
付候以來上下憂苦一入忠勤之道を講究いたし昨年京都之骨折を鳴ら
し今度先鋒之命下り候後は一藩雀躍などの文言ニ而功績を以削土を
取戻し度内意隠然と言外ニ見候由然ニ幕府ニおゐて御承引無之而已

ならず先鋒御免被仰付後代リハ肥其上削土之租税是迄六ヶ年分當年一同ニ可上納との御達相成候由我既ニ削りし土地ならハ其地租年々上納可致筈ニ六年分とハ如何彼削地之義も御初代と違ひ内方ハ如是御寛大之事と被存候全く天下ハ御挨拶幕威之落さる様ニとの御仕方ニ相見候

我宗藩之事ニ付削地など申候噂ハ兩國中之人一切難申出候主人之周旋も昨年以來偏ニ御寛典と歎願仕候迄ニ削地有無之沙汰ニ及候義一切無之と承及候昨年官軍臨境之節宗藩ハ三大夫首級を御軍門ニ差出し參謀之長官十數人致斬首山口新館を破却し父子は謝罪之爲寺院ハ致蟄居且又御見分之御公人方萩城迄致御引受萬事御恭順相盡し聊以遺憾可無之此上削土と申様御嚴刑有之候ハ乍恐關東御失徳ニ相當共不仕候哉若御寛大ニ相濟候ハ、兩國數十萬之生靈一同ニ幕恩之洪大を感戴仕り却幕府之御威望相立候道理ニ候様相考候

彼貴藩ニは昨年以來御盡力御歎願有之候處又候御進發相成候ニ付御防戰之御覺悟ニ候哉下評ニも岩公は諸隊と御同腹とも申候實否如何哉我此度御進發之御旨昨年と違ひ候様子分り兼候ニ付隨而一定之目途無之候諸隊同腹ニ哉之御尋抑諸隊之論果して何事ニ候哉弊藩ニおゐてハ主人以下之見識何も昨年と相違ハ有之間敷存候彼昨年貴藩ハ罷出候節之筆記之事ニ付貴藩ハ御迷惑をかけ候儀主人歸國之上承及深く心配仕候由何分御氣毒ニ存候我誠ニ當春頃ハ夫ニ付嫌疑を受候事も有之哉ニ承及候處今日ニ至り候迄禍之連結いたし候様子は相見不申候乍然此節兩度之御對談之趣又候御筆記御傳播被成候而は困入候私共一介書生之申分ハ素り信を取らるゝニ足り不申候

一彼備前之形勢先會之話大半虚説と相見候主人も陸ハ歸國仕候土州侯往來之事も定而虚説と論する人多く候長州浪士陸行之説も申候得共

似寄たる事有之候由

一 彼先日彦根人龍野人福山に來りいつれも私應接仕候彦根人ハ探索と見へ小倉迄罷越ス積ニ候貴藩に不來哉我不來候彼龍野人申分ハ此度御進發御輕擧ニ候貴藩一同御忠諫申出度との意ニ候然ニ福山ニ在テハ主人少年之儀を以辭謝仕候

一 彼上方之御様子相分り候上ハ重而罷出度相考候處新湊御不都合ニ候ハ、宮島共可宜候哉我宗藩之事宜敷御盡力被下候様先年主人ハ御頼申上不相替御周旋被下候儀を難有存候得共何分主人留守中役人も不揃之時節ニ候故屹度御返答難申上候

一 彼森脇一郎右衛門如何我使節一件を申候御歸國之上ハ委細相分可申候藝州ニ御聞合被成候而も相分可申候

一 愚按福山三家老助長論ニ禍ニ及候事○龍野々建白を相談ニ來りし事○會津を貶候事本條ニハ洩ラシケレハ會津ハシツコシト申シケル猥子ノ繪圖ヲ吳レケルナドナ指スト などハ福山之

正義を示し是を餌として我か心事を釣出さんとの策共と奉察候

一同彦根削地一條は削地も實事ハ寛なるものとの冷語と存候

一同備前之話は幕府之爲ニ忌諱スル意味と存候

一同江木始終之談話を熟考仕候處專幕府之爲ニ謀り候様存候再來之口氣有之御不都合之事トハ氣付仕候得共何分正面は好意ニ似候而且又老先生之事故峻拒候様ニも相成不申候情相ハ御憐察可被下候御會議之上再來御不都合ニ御論定候へハ江木御知因之御役人方ハ書狀を以其段御申遣被成候而御双方和好を不失して敬遠之御好處置と奉存候右之通候事

經幹公御周旋記第十二

元治二乙丑 閏五月の六月迄 慶應改正

○ 閏五月十四日

山口御滞留中

一殿様今日五半時之御出門ニ而長府様清末様御旅館の御著御悅御挨拶旁御出被遊清末様ニも御跡の長府様御旅館の御出御一座ニ而御馳走物被差出暮時分被遊 御歸館候事
但御供方にも御酒被下候事

○ 閏五月十五日

一殿様今日御二度御膳後御屋形の御出被成候様昨日出頭人佐伯丹下を以手紙申來候付九時御出門ニ而御出被遊候事
但何れ様にも九半時之御供揃ニ而御出被成候様申參候得共此御方

經幹公御周旋記 第十二

二百五十五

候
ニは外御相談被成候義も有之九ツ時御出被成候様被仰出候段申來

一殿様御屋形御出被遊候上早速 御父子様御相對御直ニ被仰聞候左ニ
今更申も事新敷様ニは候得共先年以來度々御忠諫ニ預り候處父子共
不明不徳所詮採用得致さるゝして遂ニ今日之危急ニ立至り何とも面
皮無之次第ニ候後悔之余り 靈社へ祈願し既往ハ悔る不及候得共將
來を慎ミ萬事至公之取計可致段誓文を捧げ御詫致候處於三末も一統
同意ニ而 父子之主意を本として各祈誓致彌一和相結候然ニ 日頼
様御遺書之通岩國の對候而ハ取分親睦不致而不相濟事ニ候右ニ付而
ハ何卒我等父子之心中を被察此度出萩被致 仰徳社拜禮有之度猶其
序ニ連々申聞候撰鋒隊固陋論をも致説諭何分ニも一家中混和之基本
相立候様偏ニ盡力相頼度實ニ是等之儀は其方を除候而可頼人無之
候ハハ兎ニ角出萩相頼候段御丁寧ニ被仰聞候

殿様 御謙讓之御挨拶被仰上誠ニ 仰徳社拜禮之義は如何共思召次
第可仕候へ共説得之儀は此間々度々申上候通出萩之上ニ而は何角と
不都合之見込も御座候ハ幾重も歎願通撰鋒隊七八人山口の御召出
被仰付被下候様ニと御詞を被盡被仰上候

右之通被仰上候得共 御父子様ニ被爲置候而は全躰御召出と申義は御
好不被遊御模様ニ而呼出候而も決而參間敷と御意被爲在候付此上は強
而も不被仰上先其儘ニ而一應御退席被遊當役中の撰鋒隊當表の御召出
無之而は如何ニも御不都合之段被仰聞置候事

一其後御三末様御出込ニ相成御揃之上被召出 大膳様ハ 御思召之處御
直ニ被仰聞何れ様ニも謹而御請被爲在一應御次の御退席被遊候然ニ
大膳様御言語至極御簡略ニ被仰聞候處折惡敷一雨ニ而 殿様ニは御末
席之御事旁何之御沙汰被仰出候哉一向御分不被成候付御上席之 長府
様の御沙汰之趣御聞合被遊候處稍暫有而何歎被仰聞候得共御簡略ニも

被爲在雨も烈敷彼是ニ何とも聞取不得仕候と御答有之候 徳山様清末様と御順々御尋被遊候得共何れ様ニも御同様ニ縮候處何を被仰聞候哉御分り不被成 徳山様余程御氣毒之御模様ニ何分ニも折角被仰出候義不相分と申候ニは不相濟此上ハ今一應御直目付を以 御思召之處窺定候ニは如何可有御座哉と被仰談其分御同意ニ御直目付筆頭林良輔被召出 徳山様其段被仰聞候處早速伺取可申との事ニ退座無程罷出 御思召之處窺定候處斯々之御次第ニ御座候と申上退出致候跡ニ而 殿様又々仰聞候ニは良輔低聲於私は得聞取不申と被仰候處上席之 長府様ニハ御思案之御模様ニ何とも不被仰 徳山様如何ニも御氣濟不被遊御容子ニいや折角相窺候處 御思召之處ハ依舊不相分如何して可然哉と御四藩様御額見合ニ御一咲暫有 徳山様仰ニ此上は 御思召之處御書取ニして頂戴相願候外良策ハ有之間敷と被仰合又々良輔被召出其段被仰聞候處申分ニ御書取と申も如何可有御座哉何

分 御思召之處ハ角様々々ニ御座候と分明ニ申上 清末様御執筆ニ御書取被成 御沙汰之趣初御分明ニ相成候由御書取三ヶ條大格左之通

- 一 此度再討之義ニ付何ぞ御存入有之候ハ、承度
- 一 國政向之義無遠慮御存入承り度
- 一 追々軍制改正致し度

右之通候事

一 長門様御直書ニ御渡被成候御書面左之通

奉書半切

一 御領近邊ニ差出置候諸隊之者萬一不作法之義も有之候ハ、無御用捨

御取糺相成候不苦候事

一 國政向之義ニ付御存付も有之候ハ、無御覆臆承度存候事

右 殿様御請取被遊候何も御用被爲濟候上暮時分被遊御歸館候事

但御三末様ニは此御方御先達御引取被遊候由ニ候事

一長府泉十郎清末渡邊與三左衛門御旅館罷出候ニ付御用人鹽谷鼎助相對之處申述候趣左ニ

先達而御本家當役中ノ之歎願書に御書附被差添私共兩人を以筑前へ爲御使者被差遣候然ニ私共先達而御本家ノ野村半助と申者御内々筑前に被差遣同藩有志之者に相對ニ而追々長清ノ書面差出候趣委細ニ申談公卿方にも同様申上書面等も御内覽ニ入候處仰ニ此節長州ノ夷人と兎や角之儀辨解有之候而は却而吹毛求疵之道理ニ而宜かる間敷其上名之居り候書面等差出候而は何そ他日ノ懸り共ニ相成候而は不都合ニ可有之候へハ何分書面之處は差控長州ノ之口上ニハ此度御再討之儀は如何可有之哉長州ニおゐては今更再討を請候覺も無御座懸る御沙汰被仰出候而は實ニ萬古之汚名ニも相成事ニ候へハ是等之處何卒名分相立候様 天幕に御周旋御盡力被成下候様ニと申入候方可然との御事ニ而其段野村も承り尙條公様も御直ニ被仰聞候旁

御差圖ニ隨ひ御口上ニハ美濃守様下野守様に申上候處當度再討之義ハ未だ幕府ノ委細御達も無之事ニ候處御口上之趣一々御尤ニ存候是ノ早速吉田主馬上國差登成丈盡力可致猶主馬歸國之上は委細使者を以可被仰進との御返詞有之御勤向無様子相濟申候然ニ野村儀ハ先達而致歸萩政事堂には右之趣申入 岩國様徳山様に早速可申上との事ニ候へハ最早御承知ニは可有御座候へとも折角私罷出候付御役人様方迄申入置候様との事ニ候段申述候
右之通申述候付而 監物様御屋形ノ御戻り之上委細可申上段挨拶ニ及
ひ置候事

但十郎申分ニ折角御本家ノ御書面差出候様ニと被仰付候儀を公卿方御差圖とハ乍申於出先御口上ニ取計候義ハ如何可有之哉と相考候へとも御本家ノ今以爲何御沙汰も無御座候へハ其分ニ而御格別ハ有之間敷と存候段申述候事

一 今日御屋形に御出被遊候節山田右門に頭人佐伯丹下の相達候は此度御越御苦勞被成候付御滯留中爲御見廻御内々御重箱一組御酒一樽被進
二 付追付爲持可申段噂有之其後出頭人を以手紙各二品爲持來候事

○ 閏五月十六日

一 長府様清末様を御内使御用人長府村上彦右衛門清末の渡邊與三左衛門被差越昨十五日御三末様御一同御屋形御出之節 御父子様御相對 大膳様を仰出候御國政向之事御軍制向之事等彼是三ヶ條之儀ニ付御存寄其他何事ニよらず御存付も候ハ、被仰出候様との御事ニ候處兩侯様ニは各別御存寄も不被爲在此御方御思召被爲在候哉御聞合旁被仰越候付被召出 殿様御相對被遊御答之儀は追而是を可被仰進段御即答被仰聞候事

一 長府様の前文一同昨日御建白被爲在候御書取御心得之爲被差越候左ニ馬關應接場之義近來は別而嚴重御取締被仰付候付今更可申上様無御座候得共右は兎角外藩之嫌疑ニ觸れ種々之浮言を生候儀儘有之哉ニ

傳承仕居候已ニ先達而宇和島の内通及候様之義も有之御名分ニも相拘り遺憾之至御座候自然右等之事御國內ニ流布し下民迄も疑惑仕候様立行候而は實ニ容易儀と奉存候全其情實を不察を無證之流言ニも相惑候様相成其上外夷御取扱は尤重大之事件ニ付以後 御本支中岩國様も一兩人宛出張被仰付度然上は互ニ實情分明相知レ不待辨解して御兩國之人心眞ニ一和之場ニ立至可申と奉存候事

右御用人井上司馬太郎に相渡候付請取置候事

一 長清を御内使を以被仰越候趣ニ付御家老御用人中等御前被召出段々被仰合候處御兩家を右様被仰趣候付而は此御方ニ而御起り被成候而是こそ被仰合候而御建白可被遊程之御存付も無之候へとも近來幽囚被仰付置候撰鋒隊之者御所置次第ニ而は又御家中ニ而偏頗之御沙汰相生沸騰仕候義有之候而は不御爲落字有之歟素り御振ニ而は此御方の關係仕候義ニも有之御量負之様相見候而は不濟寄候得共一向御黙止被成置候而ハ是迄之御

續相も有之儀ニ而被仰立苦敷事ニハ候へとも諸隊暴動之始末ハ其儘相成候而ハ如何ニも御傍觀被成苦敷其上御説諭之儀御頼も被爲在此元ニ御呼出之儀申入被仰付置候次第も有之此御方ハ平常御寛大之儀被仰入候御主意ニ付而同じクハ撰鋒隊之者ニ御相對無之内被仰入置候方嫌疑も薄く御都合可然哉と御一決相成候左候而長徳清御三家様ハ明十七日朝間御廻勤ニ而右件被仰合候上追而御一同御屋形ニ御出之砌可被仰入哉と被仰合も有之候へ共既ニ徳山様ニハ右御苦心之次第粗御承知も被爲在候御事ニ而長清ニ御相談被爲在候節御勘辨も可被成段御答共ニ相成候而ハ折角御存志も御遅延ニ相成自然も其内難被仰入様差障出來候も難計此節御三末中様御湊之節ニハ不被仰上候而ハ如何敷當ニも有之候故御屋形ニ御出揃之上被仰合候ハ、決而御不同意と申義も有之間敷と遂ニ其分御治定相成候事

一長清御兩家様ハ前ニ相見候通御内使を以昨日御屋形御出之節 大膳様

ハ被仰聞候趣ニ付各別御存寄も不被爲在候處此御方御思召御聞合被仰越候ニ付追而御答可被仰進段御即答被仰聞置候處強而之御存寄も不被爲在候付其段御答明日御屋形御出揃ニ而御返答被仰上ニ而可有之御時刻之儀ハ長府様ハ仰出候様ニと御兩家ニ御内使御用人鹽谷鼎助を以被仰進候事

一徳山様ニ長清御兩家ハ被仰越候趣ニ付御存寄も不被爲在候ハ、前行之運ヒニ可被成置段御内使御用人安達十郎右衛門を以被仰進其分不苦段御直答被仰聞候事

○閏五月十七日

一殿様今日九時御出門ニ而御三末様被仰合御屋形被遊御出候 大膳様御相對之上左之通

一長府様ハ御本家ニ御聞合被仰上候趣御書取にして御持參於御席 此御方様徳清御兩家様ニ御見せ被成候上ニ而長府様ハ御差出被成候左

一 御國是之趣

一 御再討ニ付御辨解之趣

右被差上 大膳様御請取置被成候由

一 御國是と申は此後御所置振御滅地と申歟又は御父子様御退隱と申歟之御沙汰被仰出候節は御請有無御治定之處御承知被成置度との事ニ候由此趣ハ當日長府様へ御本家方御聞合申上候處はつきと御答も出來不申由ニ御様子分り兼候得共兩三日經候而長府村上彦右衛門此御方罷出候節及演說初ハ分明也

一 御辨解と申は癸亥艦賣渡とも申或は沈沒共相唱候様之義ニ御末藩方も事實御承知不被成事故於 幕府確證共有之候而は御辨解も御六ヶ敷事ニ付巨細之事實御承知被成置度との事ニ候由也

一 脱走人之儀御届被成置度趣仰上候方ニ可有之と清末様ハ徳山様

ハ御相談御内使有之候由今朝徳山様ハ御内々被仰越候處御出之上徳山様御口出ニ而清末様ニも御助言御届置不被成而は 幕府又は列藩ハ召捕ニ相成候時ハ御申譯御不都合ニ可有御座候段奉仰上候一 幽囚之義兼而御目論見之通御三末様ハ被仰合候處何れも御主意御尤之由被思召候

殿様ハ被仰上候御大意

當春以來撰鋒隊之内御役向等ニ而無念御預ニ相成又權現原一件其他過激之儀ニ付段々御預被仰付置候處素リ御譴責之廉々ハ其人々ニ而差別も可有之候へ共相約り候處ニ而は何れ輕重御答振も可有之候然ニ其濫觴ニ於てハ一朝一夕之義ニも有御座間敷候へ共去冬諸隊之者暴動之儀ニ付而は御父子様ニも別而御配慮被遊隨而役人之面々も一通苦心仕候而其御所置向ニ付而ハ被仰出候儀も有之於隊中も其行作ハ種々差別も可有之候へ共君命ニ戻候段ハ全く不埒

之義ニ被相考候處多人數之儀ニ而騷擾之砌旁御手も難被付様ニは候得共是以夫々巨魁ハ御縮も無而不相濟道理ニ御座候乍去去二月廿二三日頃御靈社御祭事之折柄御祈請之御願文被差上御自反之御誓文をも被遊御文面之内ニも登用其人ニあらず全御不明故之儀と御自身ニ御咎を御引受ニ而既往を深く御陳謝被爲在將來を御慎可被遊即今日を御更始之御心得を以御國是御定可被遊との尊慮ニ御座候上は何卒此砌諸隊巨魁之者を始此節幽囚御預之人柄をも一統御赦罪之折柄ニ御座候得は御寬典之御所置被仰出候ハ、御家中ハ勿論御兩國内往先御鎮定之御爲ニ可然哉と奉存候此度自然も御處置振ニ付而脇々ハ一點之御偏頗も御座候様相伺候ハ御混和之障礙ニ相成御不爲之儀と奉存候段被仰上候

一前文御演說被遊候内侍坐穴戸備前を呼立候者有之一應退席其後備前罷出候ハ先刻ハ被仰上候趣退座仕候故委細承知不仕候得共折角

幽囚之者之儀ニ付此節御取しらへも有之追而ハ至當之御處置被仰付候御治定ニ御座候段申上候ニ付殿様ハ實ニ至當之御所置と有之候ハ此上も無之御尤之事ニ存候得共左候ハ、彼方計ニ而も有之間敷歟諸隊之者暴動之廉ニ於て委細之義ハ得斗存知不申候へ共其所業ニおゐてハ隊長と申歟何分其巨魁之者丈ケハ御縮なしニ被差置候ハ御國典も如何可有之歟折角夫々ニ付至當と申場ニ而御所置被仰付候儀可宜哉ニ候得共御靈社御祈請御自反之御主意も御座候事ニ候得者既往之義は深御咎不被遊何れも御寬典之御計振を以大變動之後ニ而人心も未だ落著兼候時節ニ御座候ハ偏頗之議論不起候様御精細ニ御當相有之何分共御寬大之御吟味被爲在度御事哉と御取合被爲在候内御直目付木梨彦右衛門周章敷御席末ハ罷出候ハ唯今之思召ニ候得者至當之儀は御曲被成候ハ御寬典と被仰聞候御事ニ候哉御寬典と典之字御座候ハ申さハ一等とか二等三等と

か御宥免ニ御咎被仰付度御主意ニ御座候哉又は大赦被仰出候折柄ニ付赦罪と申候へハ丸御咎沙汰被差止候可然と御存入ニ御座候哉と御詰問申上候

殿様ハ罪譴蒙り居候内ニ種々輕重も可有之一等二等と申候も元來犯罪之次第取調らへ之原由も委細ニ相心得候儀ニ而も無之其邊之了簡ニは不能候得共暴動輩之始末も付撰鋒隊之吟味も被仰付候様平等ニ御取調へ相成候而寛大之御縮被仰付候ハ、御家中混和之基本ニ可相成兎ニ角相願候處ハ偏頗之謗議又差起候様ニ而は不濟寄御時節と存入候儀ニ付而幾重ニも御精密ニ御沙汰有之度段被仰聞候

右之通御應接被爲在候左候而被仰入之廉々ハ御勘辨可被成との事ニ付

御三末様御一同夕七時過御退出被遊候事

一御密用懸り森脇一郎右衛門事藝備へ爲御内使被差遣途中於藝州竹原病

氣危篤ニ相成罷歸候趣ニ付藝備御境懸ハ此方御境懸ハ見廻狀差越候左

以手紙拜啓仕候暑彌増申候處各様被爲揃彌御安祥可被成御奉職奉賀候過日は罷出寛々拜話且色々御饗應ニ預り萬謝之至奉存候全躰早速ニも一書拜呈可仕之所多忙取紛度外之御無音仕恐縮之至奉存候然は過頃は目加田様森脇様弊藩ハ御來臨被下早速植田乙次郎寺尾生十郎御相對仕御用向も相濟其節ハ三郎左衛門儀少々不快ニ而得相伺不申一郎儀は御旅宿ハ罷出緩々拜話御別申上八日ニハ御無恙御出帆被成候處竹原表ハ御藩ハ御返し御飛脚去十二日夜あとや忠兵衛所ハ立寄森脇様御病氣御大切之由噂有之趣忠兵衛ハ三郎左衛門ハ申出大ニ驚愕早速役人共へ申通候處竹原表は僻邑之儀ニ付御不都合之儀ニも可有之哉と不取敢三郎左衛門儀罷越相應之御用等も候ハ、承り候様被申付早速出立早速ニ而夜通し駈付申候處彌御病氣御差重被成候ニ付

最早御藩へ御歸之趣承之扱々御不慮之義ニ奉存候嘸々何角御不都合
之廉可多儀と吳々も遺憾之至御座候猶醫師道謙なる者呼出し最初
之次第等相約メ申候處何分御難澁之御様子實ニ何共致方も無之事共
ニ御座候御留守御滿堂様始定而御驚可被成儀と山々推量仕候爾後海
程無御滯御歸船被成候哉奉伺度候右之趣各様迄御見廻旁得貴意度早
早如斯御座候以上

閏五月十六日

深町三郎左衛門

立野一郎

河上莊吾様

様

様

尚々乙次郎生十郎を別段相伺不申候間節角宜敷申上吳候様申聞候
儀ニ御座候

右之通申越藝藩ニ而は頗ル御手数ニ亘候儀ニ付右御禮御境懸り鈴川敷
馬を以今日乗船廣島被差遣候事

○閏五月十八日

一殿様今日御二度御膳後 長門様御住居^{八幡神宅也}御出被成候様との御事ニ
付九ツ時御出門ニ而御出被遊候處御三末様ニも御出被成暮時分御一同
御退出被遊候尤御用談等も不被為在御饗應も無之由ニ候事
一一昨夜御直目付被召出撰鋒隊說得之義段々被仰聞引取候節御用人中迄
内咄之趣ハ 大膳様萩表御歸城可被成思召被為在候ハ其節 監物様
御同道ニ而御越被成度段申分有之候付而昨夜御會議有之此義は容易ニ
御請被仰上間敷既ニ徳山様ハ 大膳様山口御滯留不可然段御建白有
之又 殿様御出懸御立寄被成彼是ニ而諸隊之者疑念を抱今度徳山岩國
被仰合 大膳様萩表御歸城を勸メ諸隊ハ追々解隊相成候様被仰立候由
ニ而隊之者共日を刻し宮市に集會評議致候との浮説御著當然其聞へ有

之又頃日も専ら此儀風評有之市中之者共も仍る申合候哉之浮説も有之此砌御同道萩御越被成候るは彌以疑惑を増し萬一沸騰ニ及候様相成候るは折角御鎮撫之御爲ニ御周旋被遊候筋を以却る紛紜を醸候るハ不相濟儀ニ候へハ縦令被仰出候共固御斷可被仰上候得は兼る其御沙汰無御座様御直目付迄内々申入置可然段御議定有之今朝御用人井上司馬太郎林良輔旅宿に罷越右之趣及演説候得者至極御尤之儀ニ候勿論右様浮説之義は一向不承申候へとも昨日萩表に報知有之此頃撰鋒隊之者共致上書候旨趣ハ彼幽囚之者其罪死ニ極候者ニ候處此度御再討被仰出候付るは不遠官軍四境ニ迫可申同しくハ敵兵ニ向ひ死を以奉報御高恩度何卒幽囚御免被仰付被下候様申出候然ニ内實ニハ官軍四境ニ迫り候時ニ乘し同志中申合政府役人を一洗し再舊政府ニ復し可申との事密ニ申談候様相聞更ニ罪を重候様相成 大膳様ニも此儀を被聞召上御旨意所詮不貫徹儀を深く御歎被遊候只今御内話之趣委細可申上候へとも彼是御熟

考可被遊候間御答之儀は暫御手間懸り可申との事故何分篤斗御當り合有之御不都合無之様御所置被成可被下候段申置引取候事

但翌十九日朝間良輔儀司馬太郎旅宿に罷越昨日御内話之趣早速 大膳様に申上候處浮説之儀は取ニ不足事ニ候得共左程まで精細ニ致配慮候儀誠以難堪次第ニ候乍去申立之旨趣は委細聞届候段被仰出候右ニ付るハ何れ篤斗御熟考之上御決定ニ相成可申候得者御答之儀は今暫猶豫可仕候ハ、其段 監物様に可然被仰上候様ニと申述引取候事

付良輔申分撰鋒隊上書之趣廿二日撰鋒隊之内田邊淳藏儀安達十郎右衛門旅宿に來訪之節鹽谷鼎助相對上書寫等見せ候付爲見合此ニ書記置候左ニ

去秋京師變動以來度々之御國難旦夕ニ相迫り實ニ奉恐入候就るハ臣子之身分として養累代之御厚恩此時を以可奉酬ハ勿論之事ニ

付私共同志千五百餘人申合何卒御恭順之御誠意貫徹仕諸有司一先御一新被仰付候様ニと吉川様猶御貴族方に泣血懇願仕候處偏ニ右御方々之御盡力畢竟御兩殿様速ニ御悔悟被遊廉々御實行被爲舉因茲四境之官軍も圍を解き終ニは御兩殿様御復位御國家安堵ニも可相成哉と上下一統上國之御一左右渴望仕居候然處圖らすも此度再討之儀宇和島之御到來其外紛々之世評有之候段寔ニ驚愕之至絶言語候節角三大夫之首級御請取參謀斬首之次第御聞届之儀は先達而天幕之御達有之今更再討之儀被仰出候ハ如何哉と彼是熟考仕候處是偏ニ當正月左京様讚岐様御周旋を以干城隊建白之和議論御採用有之去秋以前之諸有司又々御登用被仰付若殿様御出馬も直様御引返シ相成隨而御恭順之廉漸々相崩レ山口破却之新築御再造有之諸事之御沙汰筋御悔悟以前に被差戻尙又於馬關は不容易企も有之哉ニも相聞旁以天幕ニおゐて前斷之次第ニ御決議相

成官軍不日ニ可押寄哉と上下一統慨嘆仕候尙又右之節ハ御威光不相立儀は一々枚舉難仕中ニも事々敷城門閉チ或ハ諸隊萩亂入諸所暴動或ハ御國中往來之士民諸隊之印鑑を以通關仕らせ候等之儀實ニ御威光頽墮甚敷事ニ御座候而撰鋒隊をハ嚴令を以解散被仰付干城隊をハ新規御編立其外總而偏頗之御取扱有之人心之瓦解壯士之憤懣茲に極り中候乍併前段既往之義を今更兎ヤ角と軒輕仕候而は畢竟御國家之御爲不可然儀ニ付唯今ハ猶更御家來中一統混和親睦仕只々一死を以水火之奉遂御奉公之外更ニ他念有御座間敷候然ニ先般御兩殿様ハいづれも忠節之者忠義之輩と度々被仰聞且御直書付をも頂戴被仰付候撰鋒隊之内岩國表に脱走仕懸ケ尙先般參政ニ而當時御六家其外に幽囚被仰付居候面々を只今之分ニ而被差置候而は同盟之壯士何を以憤懣を解き速ニ混和可仕哉假令彼等ニおゐて如何様之思慮所業有之一旦御預被仰付置候共彼等肺肝ニお

ゐてハ忠義之範圍を出候義ハ決有之間敷候へハ何卒出格之御詮
 議を以早々寛大之御處置被仰付度奉存候此度再討之儀現場いか程
 ニ可立至哉ハ難計候へとも現在外ニは數十万之官軍を國境ニ引受
 なから内ニは無二之忠臣を壹人ニ亦も幽囚被仰付置候而ハ即敵兵
 之術中ニ陥り候譯哉と奉考候且上國之御首尾相定候上ニ亦は彼等
 身上いか様ニも御處置可相成實ニ私共ニおゐて昨年以來彼等と同
 志同盟なるに私共ハ悍然として武前ニ臨ミ彼等を幽囚ニ枯死仕ら
 せ候而は士道相立申間敷仰願くハ一統大赦之御物序を以一先幽囚
 御赦免被仰付被下候ハ、御家來中混和之基本速ニ可相立と奉考候
 ケ様申出候も私共同志ニ荷擔仕候譯ニ亦ハ少も無之縮候處 御兩
 殿様御德義尙御國家御維持之御都合可然儀と只管奉懇願候此段早
 早被遂御詮議宜御沙汰可被下候以上

閏五月

壯 士 中

右慶應元丑五月壯士中ハ能登殿ニ差出候由候事

右壹通

當役中ハ演説

御兩殿様多年之御正義天人共ニ知る處ニ候處去子七月京師變動あり
 しより悉皆湮滅之姿と相成御誠意御恭順も殆國辱と申程ニ及候得共
 一旦追討軍勢解散ニも相成候折柄當春御國內紛擾不容易事柄ニ立至
 り 御兩殿様深く被遊御苦慮下一統奉恐入候就而ハ御塾居中なか
 らも不被爲得止事被遊御廻在速ニ人氣鎮靜ニ及ひ難有御事ニ奉存候
 然處藩屏之御任御武備充實は片時も難被閣御事ニ候へ共被爲對 天
 幕御恭順御敬愼之儀は少も無御緩御儀ニ付最早頓ニも御寛大之御處
 置可有之筈と御國中一統奉渴望候處豈圖頃日ニ至り御當家ニおゐて
 何歟之御嫌疑ニ觸候趣も有之由相聞實ニ驚愕之至候素り御國是確乎
 御不動是迄之御忠節天地神明ニ不被爲愧御事ニ付万一再討兵四境ニ

相迫候共條理明瞭可被及御辨解尤不被爲得止事候得ハ去子九月被仰聞候御直書附之旨深奉躰御國中一團之正氣と相成一致戮力臣子之分を盡す之外更ニ無他念候此度之事件實否不分明候得共御國家興廢存亡大義名分ニ係る處ニ付此段能々相心得不覺悟無之様可被相心得候事右は丑五月廿七日寄組尙御手廻組八組遠近付其外於諸支配讀知セ有之候事

評

誠意恭順之定限ハ有まし國辱ともいわれん程之誠意ならば誠意ニ而ハあらし詐僞ならん恭順にてハあらし諂諛ならん是か非か正さすんハあるべからす國內の紛擾したる譯ハ諸隊のもの公卿方を渡さざる也役所を乗取事也公米銀を奪ふ也國民を亂す也主君の弓を引也 天幕の敵する也假令一旦いか程紛擾すとも打潰して清論ニするこそ國持てる人の職と知る賞罰與奪ハ諸隊に渡し御上には靈器を抱かせ奉

りて國の大臣として難有也三大夫と一味同勤の諸役人を再用させ山口邸を再築し何も角も御悔悟以前に返させて恭順敬信不緩トハ是何事そやいか程渴望すとも水無月の炎天に雪を求るか如し一番ニ攘夷を唱へて忽止戦且交易し表方ニ而罪を斷り密ニ滅幕を謀る嫌疑ニ觸るハ道理也九州邊之噂には老吏を用ひて恭順し姦吏を再用して復政す巧黠し内亂も僞り也三首級も贖也と云ふと聞候蘇秦張儀とやらを雇ふともかかる有様ニ而は辨解明瞭叶ふまし君を欺き家中を欺き官軍ニ向つて一團之狂氣と相成ものハ姦吏と諸隊と干城隊など思ひしに哀れ御家老方も是のミ無他念か國之廢亡目の前に在ながら僞辨詐術を以大義名分を立んなど、の言草を信せんものハ犬猫か御直書附をやめて大臣ニ演説させたるハ馬鹿を仕ふて家中を欺くの術とこそ知るべし

右は先般當役中々演説にて當節世上ニ流布之落書体也

右之通差出候也

○閏五月廿日

一殿様今日御二度御膳後御屋形御出被成候様出頭人々申來候付る九時御出門ニ被遊御出候御三末様ニも御出被成御揃之上 大膳様被仰聞候趣は此度再討之儀差迫候様相聞候處若國內に打入候時ハ死を決し防戰可致所存ニ候各如何被相心得候哉と被仰聞候へは徳山様退而篤斗申合御答可申上哉と御相談有之候付而 殿様申合候迄も有御座間敷事新敷被仰聞候儀御思召は如何哉不奉窺候得共若無譯亂入致候時は一統死を決し防戰可致儀ハ勿論之事ニ御座候へハ私ニおゐてハ格別之異論ハ無御座由被仰候得は御三末様何れも御尤との御事ニ其段御答被仰上候處 大膳様何れも同意ニ候ハ、各領内之固メ嚴重ニ相心得可申段被仰聞候由候事

一右引續毛利筑前進出先日被仰上候幽囚之者共之内掠梨藤太中川宇右衛

門岡本吉之進三人は外私慾之儀も有之斬罪難遁候へとも 大膳様ニも御寛典ニ御思召も被爲在候旁士分之格式を以切腹可被仰付との御治定ニ相成其上再討差迫候節ハ御手障可相成も難計候付近日御處置可有御座猶其外之者共之義ハ罪之輕重有之候事故追々御取糺之上夫々至當之御所置被仰付様可有御座尤三人之者共之儀は御秘密之儀ニ付御家來方ニも一切御他言被成間敷との御事ニ御座候段申上候由ニ候事

右之通御用談相濟夕七半時御歸寓被遊候事

一長門様御内使檜崎竹次郎を以御滞留中爲御見廻御交肴一折被差越候右ニ付御禮御用人方を以被仰進候事

○閏五月廿一日

一殿様御直ニ被仰上度趣も有之今日九時御出門ニ被御屋形御出被遊候大膳様御相對之上 仰徳社御神拜且撰鋒隊御取扱彼是御出萩之儀御直命被爲蒙候處頃日之形勢色々御聞及之儀も有之折角御混和之御趣意御

本躰之事ニ候得共素リ是迄之御參懸リも御不案内之儀旁御示教御行届兼被成彼等動搖を導候様相成候ハは大事之御時節不濟寄儀ニ付御出萩之處は是非共御斷被成度左候ハ御神拜之儀は徳山様之御例ニ從ヒ是ハ御遙拜被成置度御逗留段々御長く相成候ハは却ハ彼等より相便リ色々歎願ナト申出候様成行候ハは御不都合之儀ニも可被爲在猶上國向御心懸リニも被思召候ニ付早々御暇被仰出度趣彼是御取合被仰上候處強ハ御決答之儀も無之素リ岩國トハ外々共違ヒ御先祖以來無二之御間柄旁御神拜之儀は兼ハ之御存志通御許容相成候ハ、御満足之事ニ被思召候ハ共段々被仰上候御趣意御尤ニも被思召篤斗御勘考可被遊トの御答被仰聞候之由左候ハ於御次居合之當役猶御直目付等ニも前文被仰上候御趣意被仰聞置夕半時過被遊御歸寓候事

但本行撰鋒隊御取扱之義御斷被仰入度趣昨日徳山様ハ御用人安達十郎右衛門を以御相談被仰進候處淡路様ニ被爲置候ハも御同案思召

候段今日櫻井龍右衛門を以御答御挨拶旁被仰越殿様御逢被遊候事

○閏五月廿二日

一殿様昨日御屋形御出撰鋒隊御説得之儀御斷且御滞留御長く相成候ハは御不都合ニ付速ニ御暇之儀をも御直ニ被仰上置候處猶又其邊之處御直目付ハ精々申入致置可然トの御事ニ付今朝山田右門井上司馬太郎兩人御直目附役宅ハ罷越柏村數馬竹中織部ハ相對被仰聞於 監物殿も可成盡力可被致心得ニ候處昨今之形勢ニハ中々説得出來候様子ニハ無御坐却ハ彼黨沸騰を誘候様成行可申哉ト夜白心痛被致候付ハ彼等説得之儀は御斷申上度被存候猶又仰徳社參詣之義被仰聞候ハ共是亦萩表被罷越候時は彼黨力を得沸騰可致も難計候得者徳山様御例ニ準シ山口表ニ誓文を捧遙拜被致候ハ相濟可申ト被存候猶又撰鋒隊沸騰可致勢ニ立至候も畢竟 監物殿出山被致候故之儀ニ此上永く滞留被致候ハ彌彼黨沸騰を誘候勢ニ甚以懸念之事ニ候得は速ニ御暇被下度又

國元之儀も折角再討之儀ニ付領内相固候様仰付候儀も有之其向手當等も仕度猶出山之砌は未だ人心十分ニ折合も不致此上滯留長く相成候時は種々浮説も可有之自然若手之者共多人數押而致出山候様之義も有之候へハ又諸隊之者共種々議論を生し致沸騰候様成行候へハ不相濟事ニ候へハ何卒早々御暇被下度奉希候彼是申立候へは身勝手ケ間敷奉恐入候得共決而左様之義ニ而は無御座何も御本家之御爲ニ慮り候譯ニ御座候へハ其情實之處篤斗御酌取被成下候様申述候へハ兩人共御尤之御儀御座候篤斗勘考之上御伺可申上段相答候ニ付何分宜敷御取計被下候様申置引取候事

一殿様今日御屋形御出被成候様出頭人ノ申來候處御頭痛且御脊之御痛も被爲在御出被遊候様無之候ニ付山田右門を以御斷被仰入候事

但今日は御三末様へも御案内有之候處御三末様之儀ハ御延引ニは不相成候段御本家方申分之由ニ候事

一御家老御用人も可被召出筈之處今日は召出ニ不及候との御事也

一御本家出頭人佐伯丹下ノ山田右門迄以手紙御家老方を始御供之諸士中

御交肴一折御酒兩樽被下候由ニ而爲持來候付爲御禮吉川勇記方右門同道御屋形罷出佐伯丹下ニ御禮申上引取候事

一河野順之助事御在所ノ御用有之昨廿一日引渡被差越今夜到著左ニ

前略得御意度廉も有之候付委細河野順之助ニ申合今日引渡支度出來次第出立被差遣候著候ハ、演説御承知候様存候下略

閏五月廿八日

老

衆

吉川 勇 記様

一順之助ニ申合頭上左ニ

覺

一當時柄間諜之者入込候段難計ニ付取縮り嚴重ニ可致様被仰出候處諸隊之者妄ニ他國往來有之候へは歸來之節等他人ニ紛れ取縮六ケ

敷其段隊中の御達置有之度趣

一此砌隊之者他國往來致候_不は此上如何様之嫌疑を受候哉難計此處親切ニ被仰入度趣

一隊之者無據用辨有之城下_に來候人名兼_不御達も有之事故早々御聞取有之度趣

一定額人數其外神佛參詣地理巡見等ニ_不往來有之候_不は如何様之不都合出來候哉も難計入々御差留被下度趣

一隊之者酒飯猶宿驛新湊一宿之趣

一同柳井一宿之趣ニ付_不は池田右左衛門岩城_に遣し申談爲致候趣

一支配筋心得を以釣簾可成爲用度趣

以上

右之通申含有之候由ニ_不著之上委細及演說候也

但順之助同廿七日歸來本行申含之廉々何れも致承知候由且又諸隊之

者宿之儀新湊柳井等無據參懸_り之節ハ一宿且又酒飯等被差免候段御治定ニ相成候由御含有之候由ニ_不罷歸申述候付兵局_に柳井代官_に申達候

一撰鋒隊之内田邊淳藏昨夜出山山田右門を相尋候ニ付今日安達十郎右衛門旅宿ニおゐて引受鹽谷鼎助一同相對之處本体御當家_に内々歎願之義有之忍ニ_不罷越候段巨細申述歎願書差出候左ニ

此度官軍再討ニ立至候段 天幕_に奉對無此上奉恐入候事ニ御座候然處我病源ニ_不遡_り彼是熟考仕候ヘハ實ニ根深き事故假初之藥劑針灸ニ_不は病根不相拔ケ夫故去冬聊癒_る之姿ニ相成候處當春以來故態再發全以我_に再討を招キ候譯と奉存候然ハ此餘尙又痛く藥劑を被施先我病根を除き去り畢竟兩國清淨ニ相成たる上ならてハ 天幕_に之御斷立聊も相成間敷定ニ苦々敷事と奉存候元ト 大膳様御仁慈深く古訓を被爲好善事を被爲欣候段ハ御初政之列藩_に拔出し候ニ_不可奉窺候

然るを若干之姦臣共奇計巧術を以日を積ミ年を累ね 御父子様御心慮を盡惑し奉り尙家中ハ不及申農工商迄をも彼等か邪説ニ心酔仕らせ只今ニハは舉國之持論是非混亂正邪顛倒ニ至り諸隊之偽説をハ眞實と思ひ姦臣をハ正人と心得候ものも有之候位故此余屹度藥劑を不被施而ハ上下一統中々醒悟仕間敷候元來御初政之間ハ万機之諸務悉く政府ニ出侍御史替御等各其職を守り大權上ニ在りて君側殊寵之臣も無之多門傍出之弊も無御座候然處斯く御國難之發端ハ先年替御之内御當家古來之御事蹟を説立功名之御心を開き奉り又壹人水利之説を以君寵を得是ハ多門傍出之弊を醸成し其砌ハ彼等五七人文盟ニ托し邪黨を結び功利を謀り吉田寅次郎カ所説を施用せんと相合居候處適墨夷 幕府ハ朝し佐倉侯上京物議沸騰之機ニ投し忽チ寅次郎を囹圄より脱し不容易儀を編立候處此事無間及露顯候へとも只寅次郎一人被刑候而御當家ニおゐてハ却而御首尾好禍變して福となり又竹

鳥之企を起し竹島變して御周旋相始り是又轉して御滯京と成折柄攘夷期限も相定り馬關之軍勞ニ付而は 勅使御下向 叡慮不斜段被仰出御當家之御美目不過之御正義凜然相立候然處 幕府ハ奉對候而は追々輕慢不恭之趣有之諸藩にも怨を結び候向も有之終ニ一昨年昨年之次第ニ立至候右發端より十餘年之間面目ハ色々相換り候へ共御父子様御誠意ニおゐてハ終始相貫キ候哉と奉窺候只姦臣共之所爲にや傍ら密旨深謀も有之哉相見是即從來之病根と相聞候夫故去秋京師之暴動ニ至り候而も猶も外恭順内堅固なとハ申募候處尊藩不容易御勤勞を以 御父子様一旦御感悟被爲在姦吏掃攘三大夫并參謀其外都而十五六人御誅伐ニ而御恭順御手を被盡候處諸隊并殘姦共再ハ凶焰を燃し又候 御父子様を奉欺罔種々之惡行ハ愈増從來之御正義終ニ湮滅仕のみならず彼密旨深謀も發露之姿と相成申候御正義既ニ湮滅之上ハ乍恐 叡慮如何可有之哉御當家ハ追々之御建白猶御周旋馬關攘

夷等を 叡威被遊候得は只今ハ其裏ニ一昨年之止戰其後英夷と狎
れ合ひ此度諸夷の乞援等之儀達 叡聞候ハ、定而 御逆鱗可被爲在
假令會藩なしといへ共是實ニ必然之理ニ御座候然は 天朝の御忠
節如何して相立可申哉將又 幕府の御信義ニおゐてハ元來此兩國
を被下置候次第ハ關ヶ原之砌 廣家公不容易御肝煎を以やうやく兩
國安堵毛利家御立置ニ相成候其次第ハ御雙方の御誓紙ニ明瞭なる
事ニ而夫故御代々より 幕府の御誓紙ニも從 東照權現様御代々
宗瑞長門守已來私迄以御厚恩兩國被下置忝奉存候奉對當 公方様御
奉公不致踈略表裏別心仕間敷と有之段奉承候然ニ從來之密旨深謀殊
ニ近來幕船を擁し幕使を斬り此度滅幕を謀る等之儀有之候而は表裏
別心無之とハ被申間敷候定而於 幕府は慶長以來之御厚恩忘却と評
決可有之假初ニも藩屏之御任として 將軍家の御信義被爲失候而ハ
御進退一日も相濟間敷況や御厚恩如斯ニおゐて猶更之儀と奉存候左

候而 洞春公御遺訓ニは毛利と申二字大事と被仰隆景公の 輝元公
之御遺誠ニも子之才劍業ニハ足らす守成ニは其餘有り若境を越へ覇
盟を争ふときハ則削弱之禍必至らんと被仰置 齊廣公ニも近臣の
關ヶ原之事假ニも申すへからすと常々御教訓有之誠實ニ 幕府御恭
敬被成候由且先年 和姫様御入輿猶沙邨邸御結構はいつれも 齊熙
公御深慮有之御事候由奉承候然は即今御正義既ニ湮滅且御信義被爲
失候而此余何を以御孝道相立可申哉只今ニおゐて御忠節御信義御孝
道之御立直ハ先彼之病根を御洗除之上誠實ニ 幕府を御恭敬より御
手を被下御信義屹度相立申候而其上ニ而 天朝の御忠節之道も相開
ケ隨而御孝道も相立可申候既ニ 大樹公御進發も有之最早 天幕の
御謝罪之手段實ニ御六ヶ敷儀可有御座候得共元來 御父子様御良質
ニ而何も實ニ姦臣共奉欺罔候の事起り候段は無紛儀ニ付申上ハ乍踈
此時を以 廣家公慶長之御遺志を被爲繼 元春公元長公百戰之御艱

苦ニ被爲代所謂病根を痛く御針灸被遊第一 御父子様誠實ニ御感悟有之其上ニ宗藩之士民は勿論 御末藩之内惣ニ二州内之惡物不殘御剪除被仰付然る後 天幕に被仰斷之外他術有御座間敷哉と區々之婆心奉愚考候右惡物御剪除之寬猛張弛ハ乍憚深遠之御神算可有之奉存候惣ニ此期ニ至り大厦之扶持は小臣愚慮之所企及ニハ無御座候へ共危急之國勢實ニ不堪悲憤至愚極陋を不顧謹ニ今日之蓄思聊奉演說候敬白

淳

藏再拜

右ニ付歎願之趣は無餘儀筋合ニ候へとも今日之形勢ニハ御國事向ニ付岩國方ハ手を出候様之儀は萬々難出來候得は此書面受取置候而も所詮も無之事ニ候得共折角爲國家種々御苦配候次第ハ巨細 監物殿に申入書面も可入内見旨取繕ひ及挨拶置候事

○閏五月廿三日

一當役宍戸備前毛利筑前根來上總罷出候ニ付御使番方引受御用人安達十郎右衛門相對様子承候處 大膳様を被仰聞候御用筋有之致參上候其筋は 監物様の御直ニ可申上との事ニ付昨日以來肩之拘攣強く今朝ハ頭痛差起寢返り等之節ハ吐逆ニも相成候躰ニハ御相對被致苦敷候間御出之趣は勇記に可申聞段及挨拶候へハ御都合次第御寢所に罷出可申由挨拶も有之候ニ付一應退座其後勇記方相對右之次第挨拶有之快氣次第御屋形可被罷出段申述候得は三人申談之上御用筋之儀は御達可申御病間ニ被仰上候様との事ニハ備前申述候大旨左ニ

先達ハ 大膳様を 仰徳社御參詣被成度就ハ萩表に御同道ニハ御歸可被成段被仰聞猶又撰鋒隊之者に御教諭をも其御序ニ被成度被仰聞置候處萩に御越ニ付ハ段々無余儀御斷之趣有之撰鋒諸隊共御氣遣ひ可相成筋ハ聊無之候得共種々御配慮有之候段被仰立候筋無余儀被思召乍殘念其御方思召通りニハ不苦被思召候併無ニ御家柄旁 仰

德社の御參詣之節ハ御同道も被遊度被思召候得共其邊ハ幾重ニも御
残念ニ被思召候

右之通申述備前心得之由ニ折角當春ハ徳山様ニも 多賀社御遙拜所
ニ御祈請文被差上御遙拜ニ被爲濟候儀も有之候ハ其分ニも宜
敷御氣分相次第明日か明後日か又は廿六日ニも御都合宜敷日何時も
御調相成候様ニ可相成猶又唯様御滞留も永く上國向之儀も有之旁其邊
御心配も可有之候處御永滞留相成候段は 御父子様共難御堪思召候段
挨拶有之濟ハ一同退出仕候事

一 毛利少輔三郎ハ使者立野十兵衛近習を以御直當之自翰一通文箱入差出
候左ニ

奉書半切
二 白當節不快中ニ乍恐臥床別ニ亂筆奉恐入候眞平御免許奉願上
候以上

一 箋奉呈仕候時分柄雖向暑氣愈 御安泰可被爲成御動止奉珍重候近

來は打絶意外之失敬御無音而已申上奉恐入候扱追々時務變動寔以不
容易次第苦心仕微力を以入々心配仕候得共素り短才不肖大難ニ臨ミ
處置當を誤候段實ニ奉恐入候儀ニ御座候就ハ一々不申上候共追々
之次第何も被知召候御儀と奉存候右ニ付私事も當月七日御役御斷申
出候未た爲何被仰出も無御座候得共右之仕合ニ付氣分相ニ引籠此
度出山も不得仕候乍併昨冬以來追々之所置百事同席中不申入儀ハ更
ニ無御座其上ニ御父子様ハ申上取計候儀ニ御座候段ハ不能申上
御承知も可被爲在其邊ハ萬々御洞察奉願上候此度又々御出山被爲成
不容易御苦慮被爲成候段陰ニ奉承知御伺之微志迄ニ奉呈腐毫候書不
盡言眞ノ早々申上縮候節角時下玉體御保護可被爲在候誠恐謹言

閏五月廿二日

卷表
奉 呈 内啓
上包
吉 監 物様 侍史

少 輔 三 郎 拜
毛利少輔三郎

奉呈

文箱之上
御直覽

毛利少輔三郎

右之通候處御病氣ニ御返書難被成候ニ付其段申聞被下物となく右門
の遠路苦勞之挨拶申聞金百疋包のし相達候事

但少輔三郎の御挨拶之儀御内使山田右門を以萩表彼宅所に可被差遣
との御事ニ其段右門に被仰含置候ニ付御發駕後朔日山口出立致
歸萩二日朝少輔三郎宅所に罷越候處最早慎ニ相成候由ニ相對相
斷候ニ付再應相慕白晝罷出御不都合ニ候ハ、夜中成共罷出可申候
間眞之御内々ニ御相對被下度段申述候ハ彼方答ニ此度之儀は
尋常共違ひ早々領分に引取候様御達も有之候ハ共此節不快中ニ付
快氣次第引取候分ニ御斷申出且此内以來之參懸りも有之旁何れ御
嚴責も可有之深相愼居候事ニ何分難御堪恐入候事ニ候ハ共乍御
内内も御相對之處ハ平ニ御斷仕候段彼方用人罷出申述尤思召之處

何卒々々承度此上御手数奉恐入候へとも御内翰ニして被仰下候様
偏ニ懇願仕候間此段岩國の御申登被下候様との事ニ付委細致承知
候段及挨拶引取申候段右門の書狀を以申越候也

○閏五月廿四日

一大膳様の昨日穴戸備前其外を以兼る被仰上置候御禮且御暇之儀吉川勇
記方を以被仰進候事

一大膳様の御使者井上篁之助を以殿様昨日以來御不快被成御座候由今
日は如何被爲在候哉御快く被成御座候ハ、今晝大隊訓練被仰付候ニ付
御出被成御覽候様との趣被仰越候處殿様御頭痛心ニ御相對難被爲
遊御口上吉川勇記方被承之同人を以御返詞被仰進候事
一右御禮且御病氣ニ御出難被爲成候ニ付御斷即刻御用人安達十郎右衛
門を以被仰進候事

一梅地徳山中央御旅館罷出平六郎様御出山被成候様との事ニ付御請被成置候

處御本家方に被仰入置度趣御内々御相談被仰進候由に不持參之書面左

覺

一君道之肆業第一に候尤性質も有之候付余り過激之所業見習不申様之事

一左右之者入替等無之候事

但難差置次第も有之候得は於此方差引可致候事

一業間に不拘時々歸省等此方より申遣次第相運ひ候事

但一日程之儀に付往返共輕便之事 以上

右御用人方請取之入御覽可申段及挨拶置候事

但翌日御用人安達十郎右衛門を以御書面御存寄無之段御申させ御返却被成候事

○閏五月廿五日

一殿様今日 仰德社御遊拜所 御參詣御祭文御備可被遊旨に付其段兼而御

屋形に被仰入置候處御直目付竹中織部より此度之儀は 大膳様御名代心

に御一同 長門様御參詣被遊度候間御屋形御出御引續御參詣被遊候様

にと申來候右に付而御社に御待請御祭文取揃之爲御用人安達十郎右衛

門麻上下罷越御祭文居臺二重くり足 御初穂銀三枚足打粉梓箱に入組介添御徒

方山縣彌九郎持參御先達而御社に罷越候處御仕構中混雜之様子に不

頭人佐伯丹下御側方等拜殿に控居候に付十郎右衛門儀丹下に旨趣申入

候へハ案内付可申由に不袴著之者壹人罷出天地社と額有之候幣殿に誘

引煙草盆差出無程丹下罷越挨拶有之御祭文之儀は身柄御取次も可相成

候得共折角御役坐御出之儀に候得者御直に被差上可然其節に至り御差

圖可申御初穂之儀は大宮司に御引渡有之候様申述退坐其後大宮司罷出

候付御初穂ハ彌九郎より引渡置候事

一當役根來上總御供之内より御先達に罷越候由に候事

一殿様九時御出門ニ御屋形御出被遊 御父子様御相對ニ付撰鋒隊御取扱御免之御挨拶被仰上候左候而當月中御滞留被成候様との御事ニ候處段々御永滞留ニも相成候付而御難澁之御譯相當役方ニ被仰入何ゆへ御引留ニ相成候哉之段窺取吳候様ニと被仰聞候處 大膳様ヲ幽囚人御所置振之儀ニ付暫く御滞留被成候様ニとの儀御直ニ被仰聞候故御取合御挨拶被仰上置候其後 長門様 仰徳社御參詣上總丹下御側等御迎ニ罷出候鳥居之内ニ御下乗拜殿ニ被爲入御手水直ニ御神拜被遊候而拜殿ニ入れハ右側薄縁横疊二枚目ニ御著座御刀ハ御左脇御鏝之下ニ御刀服紗を敷差上置候様相見候由引續 殿様御參詣鳥居之外雁木之下ニ御下乗鳥居之内右側ニ大宮司御迎御披露拜殿上り口板縁薄縁敷左右ニ上總丹下御側壹人御迎長門様御迎送此處なり罷出御側御刀を取御歸迄始終右側下寄ニ控居候御行懸り御著坐ニ御挨拶被仰上左側横疊三枚目下寄ニ御著座上總丹下ニ御挨拶申上御側方御手水差上御座之下寄ニ御手水道具仕構有之其節丹下ノ目移有之候ニ付十郎右衛

門儀御箱ヲ御祭文居臺共取出し拜殿之際迄進寄候へハ御進ニ寄御中座ニ御受取被遊 長門様御前ニ御會釋被爲在幣殿ニ御祭文御備御神拜被爲濟先御席ニ御著坐御挨拶被仰上候而直ニ被遊御立候其節御出懸之通上總丹下御側御刀持大宮司等御送ニ罷出御歸寓被遊候事

但此御方御下乗場之儀今日は長門様御一同ニ付長門様御下乗場ヲ御引下ケ御下乗被遊御謙遜ニ御恰好宜候へとも一昨亥四月御參詣之節御下乗場之儀ニ付而ハ寺社奉行飯田小右衛門ヲ御末家方之御並ニ被爲成候付而ハ鳥居之内ニ御下乗被爲在度申分之趣も有之御末家方之御並相ニ候へハ以來鳥居之内ニ御下乗被遊度候事

一長門様ニも御引續御歸殿被遊候事

一御祭文於 御前御認御下ケ被成候左ニ

御四靈公御
洞春寺様
神性靈社

大奉書暨重御上包上下押折上文字計
慶應元年乙丑閏五月廿五日經幹恭しく 靈社四公の靈に告經幹不肖の身として連枝之祖庇をもつて分封の藩次に準し恒于

常榮寺様
 天樹院様
 天寶心院様
 大照歸靈社
 魂歸靈社

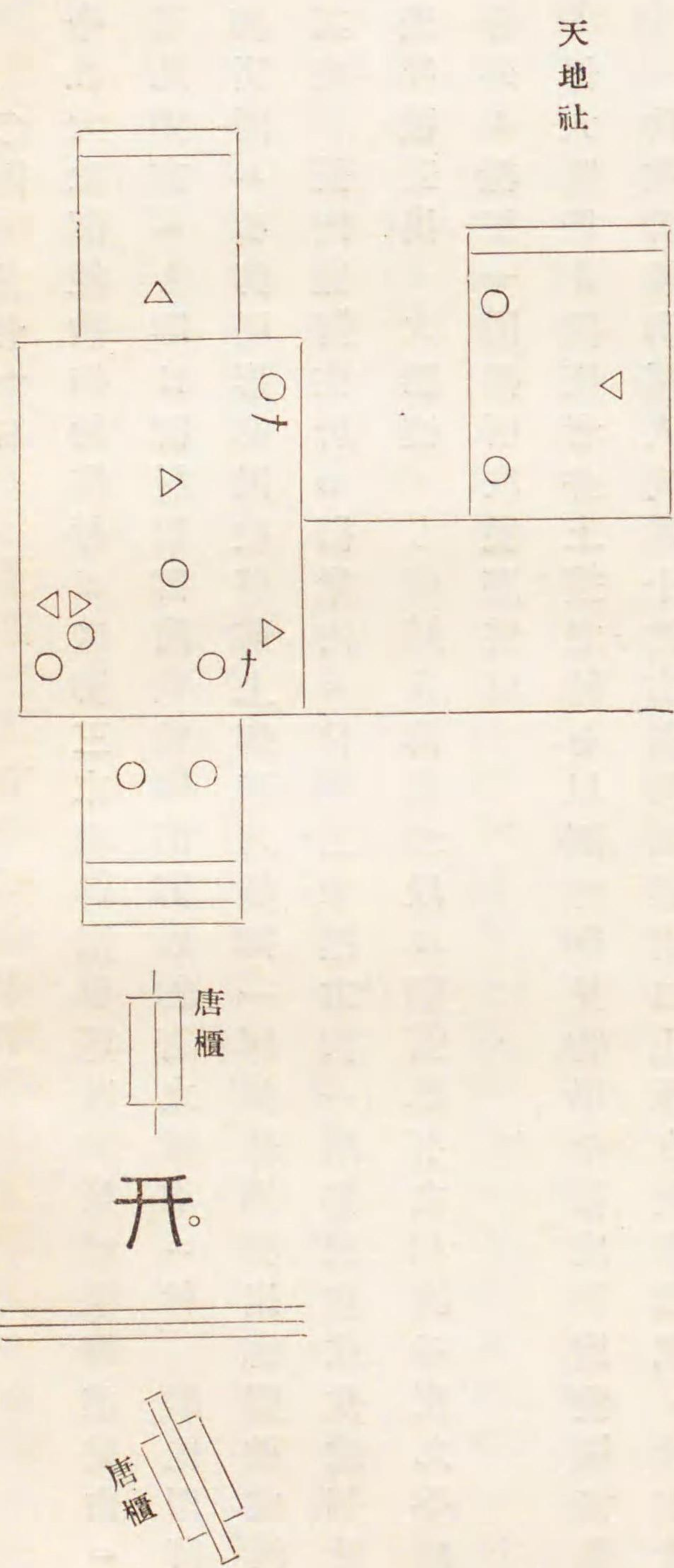
先公の遺訓を奉承せんことを思ふ世移り時異にして其心を遂ること
 あたはす今 宗公維新の政を敷臣民の睦しからんことを祈る
 先公在天之靈その誠衷をたすけ不肖の經幹に至るまで全く
 先公之遺訓を守ることを得せしむるに及は、何の幸か之にしかん區
 々の至願に堪す仰キ冀くハ
 照覽を垂賜へ

右之通御認被遊候事

一殿様右御參詣被爲濟一應御歸寓之上直ニ御屋形御出 御父子様御相對
 御挨拶有之其後御馳走物被差出役人中も罷出御取持仕吉川勇記方香川
 源左衛門安達十郎右衛門鹽谷鼎助井上司馬太郎儀も御末席被召出 御
 父子様御懇之被成 御意御杯頂戴被仰付相濟而夕七時過御歸寓被遊候
 事

一今日 御父子様の御肴一折宛可被進旨ニ付而鯛五喉一折宛塗折御出前

方御壹人座御用運山田右門を以被差出候事
 一今日御饗應之御禮御用人鹽谷鼎助を以被仰進候且又御家老御用人方
 御意有之候御禮吉川勇記方鼎助一同御屋形罷出候事
 仰徳社御拜禮之圖



○閏五月廿六日

一今日大隊調練被仰付候付は御三末様御出御覽被成候様被仰進候由は此御方にも昨日御屋形御出被成候節御直約有之候右に付殿様四時御出門に御屋形御出被遊候上御三末様御一同調練場御出御覽被成候其後長門様御住居の御案内に付御三末様方御一同御出被成候處御馳走物被差出大膳様にも御跡を御推參段々御饗應有之相濟る夜九半時分外々様御一同御引取被遊候事

但大膳様を御使者井上簀之助を以調練御見物早々被成御出候様御案内被仰越御用人安達十郎右衛門出逢御口上承り候御出懸に付御逢不被遊候事

一御家老方御用人方も拜見可被仰付との御事に付罷出候事

一追々御用向も被爲濟御三末様方には今明日御暇に可相成御模様は付此御方之儀も御一同御暇に相成候様兼る御直目付の殿様を被仰聞御家

老方御用人中から申込候得共暫御差留來月朔日二日頃之御暇に可相成段申分も有之候付是非共明日御暇に相成候様今日於御屋形御直目付柏村數馬に御用人安達十郎右衛門山田右門鹽谷鼎助井上司馬太郎相對御趣意縷々申込候處柏村申分は餘り御世話敷殊に御宗家を御見限り被遊候様相考候たと申述候付る入々申解置候由に候事

一夜中右四人御直目付林良輔宅に御用談に付る重箱肴持參柏村數馬竹中織部等一同面會今日於御屋形申込候御趣意を以何分にも早々御暇に相成候様示談被仰付候事

一今日於御屋形出頭人榎本隼人の山田右門の萩を御上り到來之内蒲鉾監物様御好被成候御様子に付乍小分御配當被成候段噂有之其後以手帟爲持來候事

○閏五月廿七日

一今日御用人鹽谷鼎助井上司馬太郎御屋形被差出御直目付林良輔柏村數

馬に相對此間以來縷々申入被仰付候御趣意を以何卒御暇被仰出候様示談被仰付候處示談通ニは相調不申漸く晦日御暇之分ニ内談相濟候事

一當役宍戸備前毛利筑前毛利出雲根來上總御旅館參上 殿様御相對被遊候得は御暇之儀段々被仰聞候趣も御座候處何卒來廿九日迄御滯留被遊候ハ、晦日ニは御暇被仰出候間御供方ハ兼而御揃置被成候も宜朝間御暇乞御出之上ハ御勝手次第御發駕被遊候様晦日之處ハ當役中きつと御請合申上候由難願ニ罷出候處一兩日之御滯留ニ而永々御差留と申ニ而も無之候付此上強而被仰立候様ニも難相成候付其分御承知之御答被成置何れも退去仕候事

徳山御家中
一梅地央大野太郎兵衛御滯山中段々御世話仕候趣も有之候付而央ハ吳呂服羽織地一ツ太郎兵衛に交肴一折奉札を以被下候事

○閏五月廿八日

一殿様今日九時御出門ニ而御屋形御出被遊昨日當役參上御暇之儀ニ付申

上候御挨拶被仰置御引取被遊候御積ニ候處 大膳様御相對ニ付而御挨拶被仰上候左候而黑羅紗御雨羽織地壹御裏地花色緞子被進候ニ付相應御禮被仰上無程御歸寓被遊候事

一大膳様今夕七時過此御方御旅館御出被成候付爲御迎 殿様下坐敷御出被成御家老御用人等ハ御門内ニ罷出候御重之物御持參ニ而御開被成是るも御馳走物被差出御家老方御用人方も御席末被召出兩國混和ならてハと御懇之被成御意御盃頂戴被仰付夜五時過被遊御歸殿候御送最前御迎之通候事

但御供方にも肴二種ニ而御酒被差出御用人方御使番等交るゝ罷出強ひ申候其後御籠をも被差出候事

一右爲御禮吉川勇記方御用人香川源左衛門を以被仰進御家老御用人に御意之御禮をも申上候事

但殿様御出可被遊筈之處夜中ニも相成御不快之御事旁御出ニ不被爲

及との事ニ付本行之通候事

一去廿四日於馬關港和蘭人の桂小五郎應接被仰付候書付今日御屋形ニお
ゐて御請取被遊候由ニ御下ケ被成候左ニ

閏五月廿四日和蘭コンシユル官セネール官兩人と於馬關港應接之條
件

問

一先達而於神奈川港幕吏柴田日向守ヲ尋ニ依リ貴國ハ長州之事ニ付
申立候筋有之右應接書宇和島侯ハ弊國ハ傳達ニ相成令一覽候書中
之主意甚不得其意件々有之致御尋問度候

問

一弊國ハ歐羅巴諸國ハ使節差立候段應接有之候儀は何等之證據を以
申立られ候哉於此方更ニ覺無之外國ハ使節等差立候儀 第一 朝
廷之命無之弊藩自己之了簡を以取行候譯無之候處如何之儀ニ候哉

承度候

答

一去年馬關戰爭後長州ハ止戰和議之爲挨拶横濱滯在外国全權迄使節
被差越候節幕府ハ尋ニ預リ候儀ハ其節長州ハ外國ハ使節差立可申
由之處於和蘭其節引受可申哉否と申事ニ付決而引受申間敷段相答
申候

問

一横濱表ハ兩人差越外國公使ハ及密議候段申立有之儀ハ如何之事ニ
候哉近來横濱ハ此方ハ差越候覺無之候

答

一兩人横濱ハ參候と申儀者去年戰爭後止戰之挨拶として被差越候節
之事ニ其節長州人ハ及應接候段相答申候

問

一 貴國軍艦馬關港通行之節日本政府之不爲筋此方を致應接候段申立有之候由於此方日本之不爲相成候事を謀り候覺毛頭無之甚以不得其意候和蘭の媚言と存候

答

一 右様之義決而和蘭を不申立候昨年止戦後は和蘭をおゐて毛頭長州の對し仇怨無之眞實至正之國と相心得居候段毎々老中の及應接候へ共元來幕長之間に不和を生し居候事候右様之義を以戦争を起し和蘭を幕府同様長州と不和を幕府に援兵を出す杯と申風評も可有之候へとも右様之儀一切虚説に付御信用被下間敷候

問

一 昨年尾老公下向其節三大夫嚴科右問罪關係之義は一旦始末相濟居候處此度重る將軍親ら兵を帥ひ來り我藩を討之論何共其意難解然に世間之風説にハ右全く和蘭國を應接之趣に付る再討之論相起

り候事と風聞有之於此方も全く貴國之虚言を相起り候事と相心得居候

答

一 此度重る討長之論起り候義は外國船馬關港滯泊等之事を以小倉の縷々幕府に申立候事を相起り候事に右申立之書面も老中の請取一覽仕候御疑惑も御座候へは右書面寫取置候に付可入貴覽候得共只今船中致所持否詳に覺不申候

問

一 左候得者貴様を承り候次第を以小倉の及詰問候も不苦候哉

答

一 拙者を申立候段被仰越候も不苦候

同

一 於和蘭は長州の對し昨年止戦後ハ毛頭關係無之候處斯御疑念に候

へハ尙委敷說解可仕候付明朝軍艦の御越可被下候追々老中并外國奉行の及應接候次第且小倉の差出候書面等自然所持ニ候へハ逐一可入貴覽候

但廿五日蘭艦の參り候處前應接之次第種々致辯解候幕吏と應接書持不申候付江戸罷越十余日程ニ亦又々馬關可致通行候間其節何も委敷可申述候於横濱は屹度幕府役人致詰問候と申候事

右之通候事

一毛利淡路様の御使者御側役松野勝太郎を以御直約被成置候御書面被差越候左ニ

一四藩ノ領内近ク屯集ノ諸隊ハ各藩ノ援兵ト爲ス依テ謹慎諸君ノ指揮ヲ受シム

一東兵逼リシ時侮慢シテ輕發スルヲ嚴戒ス

一彼レ使ヲ遣ハシ詰問スレハ則條理明白ニシテ辯解ス然レモ彼レ我

カ辭ヲ聞カス終境内ニ攻入レハ則決戰ス

但詰問ノ節削地或ハ御退隱ノ發令書ヲ渡ス時ハ國內人心沸騰ノ趣ヲ以テ其場ニ於テ斷然固辭ス外國人ト幕府ノ不利ヲ謀リ或ハ使節ヲ西洋ニ遣ハシ横濱ニテ各國ミニストルト談判等ノ巷說其他細事ニ至ルマデ盡ク名義ヲ失ハス理解スル論ヲ待サルナリ

一彼レ若シ詰問ニ及ハス直ニ攻來レハ則素ヨリ必戰スル耳

一兵端開ケシ後ハ戰ノ利不利ヲ以テ是ヨリ和ヲ講スルヲ嚴禁ス

一他藩ノ周旋ヲ辭シ浪士ノ國ニ入ルヲ禁ス

一親藩ノ使節ハ先ツ國境ニ於テ應接シ速ニ其來意ヲ山口ニ報知スヘシ尤疑ハシキ者ハ直チニ拒絕シテ可ナリ

右奉書半切御上包薄帛覺と有之其上左ニ

監 物樣 謹呈

淡 路

右御裏緘之印有之

右之通被差越候ニ付御用人安達十郎右衛門請取之早速差上可申段及挨拶置候事

一岩國の山口に仕出を以左ニ

一於山口御用向相濟明後晦日朝御屋形の御暇乞御出被遊御歸り之上

四時御供揃九時御發駕之筈ニ御座候

一今日政事堂に用達壹人罷出候様申來候ニ付藤井澤水差出候へハ筆者野村與一郎相對岩國の隊之者用事之節罷越候名前別番之通候段申述書付相渡候由ニ而受取歸候ニ付右別番差越申候下略

閏五月廿八日

御供御用人中

桂 九郎兵衛様

目加田喜助様

森脇主税様

横道外記様

右別番左ニ

第二奇兵隊

大洲三郎

國行雛次郎

游擊隊

河瀬安四郎

高橋熊太郎

中山貫一

早川渡

久保無二三

繩 緩

右之通候事

○閏五月廿九日

一殿様今日九ツ時御出門ニ而御屋形御出被遊候 御父子様御相對ニ付御暇乞之御挨拶被仰上且爾後御周旋向之儀は御斷被成御三末様方之御讓り被成度段をも被仰上置八半時過被遊御歸寓候事

但今日は御屋形御出御引續 長門様御住居之御出被遊候筈之處 長門様今朝以來御屋形御出被成御用御隙取相成候ニ付御住居之御出は御斷被成於御屋形御相對被成度段被仰出候由上山縫殿小澤伊織之申來本行之通候事

一御暇乞ニは明日御出之筈ニ候處晝後之御立ニさへ相成候へハ御出無之而も相濟候由ニ付而本行之通今日御暇乞之御挨拶被仰上候事

一今日於御屋形御所望御請取被成候先鋒之面々御處置振書付左ニ

- 斬首 椋 梨 藤 太 遠島 杉山 太兵衛
- 切腹 中川 宇右衛門 同 諫 早巳 次郎

- 同 岡本 吉之進 同 勝田 仁太郎
- 入牢 小倉源五右衛門 同 岡 小三郎
- 同 山縣與一兵衛 同 志道 英之進
- 遠島 進藤 吉兵衛 同 佐伯 源三郎
- 同 村岡伊右衛門 同 工藤半右衛門
- 同 山本 傳兵衛 被_親差_免相對 三宅 忠藏

右御直目付之被仰入書付御請取被成候由ニ而御下被成候事

一出頭人淺野往來之付手紙 御奥様之御菓子一箱重吉様之釣柿一箱御便を以御内々爲御見廻被進候由ニ而爲持來候事

一大膳様之御使者三輪内藏太を以明日御發駕ニ付而御暇乞被仰越候 殿様御相對御直答被仰聞候事

但右御使者を以吉川勇記方之銀三枚香川源左衛門安達十郎右衛門井上司馬太郎之銀二枚拜領被仰付候

一長門様を御使者東條龜之丞を以御暇乞御口上被仰越 殿様御相對御直答被仰聞候事

一大膳様長門様を御使者被差越候御禮御使番二宮小太郎を以被仰進候事 但吉川勇記方拜領物御禮として御屋形被召出淺野往來に相對御禮申上置引取候事

一御本家役人不一ト通致苦勞候面々に被下物左ニ

晒布一疋半紙十束宛	林 良 輔	出頭人
	木梨彦右衛門	佐 伯 丹 下
	伯 村 數 馬	半紙二十束宛
	竹 中 織 部	榎 本 隼 人
		各水引結び包のし添

右現品注文を添山田右門に引渡早々相達候様申聞置候事

○閏五月晦日

一殿様今日九時山口御發駕同晚宮市御泊被遊候事

○六月朔日

一宮市御發駕同晚花岡御泊被遊候事

○六月二日

一今夕七半時分御機嫌能被遊御歸城候事

○六月四日

一御用人目加田喜助事今日引渡明朝出立御本家の御出山御禮其外御用ニ付山口被差遣同六日山口到著藤井澤水を以明日相勤可申哉之段御屋形懸合いたし候へハ明日罷出候様差圖有之候ニ付同七日九時過御屋形罷出候御進物は少し先達を差出候奏者乃美少輔之介相對ニ付夫々様の之御口上申入御目錄相渡申候左候而當役方にも御口上有之段申入候へハ少輔之介引取當役根來上總相對ニ付御口上申聞候へハ引下り御請申上候跡ニ先達を御頼有之候歎願書ハ藝備福山等に差出申候委細之儀は御直目付に可申述と申聞候へハ退座其後竹中織部罷出候ニ付歎願書差

出方之儀藝備ニ而之應接振申聞置候備前ニ而承候へハ木梨殿ニ而此御
 書面御差出も御座候へ共嫌疑も有之儀ニ而御双方様之御爲ニも不相成
 事ニ付及御斷現書も及御返却候段荒木三介と申者ハ承候處左様ニ御座
 候哉と問寄候へハ左様ニ候得共實ハ木梨ハ是ハ内備前には數度參り候
 者ニ而内方ニ而は城下ハ潛行仕り伊木長門池田隼人土倉彈正此外名前不覺由
 懇意之儀ニ而致談話歸申候處備前ハ正義ニ而尊攘ニ御座候由申候左候
 而此方より差出候分ハ引受ハ有之候へとも長州之爲ニ周旋仕候譯ニは
 毛頭無之只 皇國之御爲ニ致ニ而天下ニ公然と不倚不曲之處此方之論
 定有之候聞其處ハ無御相違様心得吳候様ニと申事ニ而承り置候段答置
 申候筑前には長府ハ差出候分ハ歎願書面之儀ハ不被差出御口上計ニ而
 相濟候趣は長府泉十郎清末渡邊與三右衛門ハ私共同役中ハ話御座候處
 如何様之譯相ニ而御座候哉と問寄見候へハ竹中答ニ九州之儀ハ薩州ニ
 さへ吞込居候得ハ其余は騏尾ニ付候譯ニ而最早薩州西郷吉兵衛も能々

承知之事ニ付不出候而も宜敷段條公様ハ思召も被爲在肥州始何れも現
 書を不差出候との答ニ御座候

一右之後奥番頭福原藏人罷出 夫々様ハ御相應之御返詞申述退座其後乃
 美少輔之介罷出御料理をも可被下筈之處御手狹ニ付其儀無之段申述候
 付最早御各前も無之事ニ候へハ出立仕可申段及挨拶罷下候兩人下之板
 敷ハ相送候事

一六月八日喜助儀竹中織部旅宿ハ半紙三十束持參織部ハ致相對咄合候趣
 左ニ

一西郷吉兵衛ハ馬關迄申越候は近日之内馬關ハ參申候間其節何れそ
 出會吳候様申越候ニ付早速桂小五郎馬關ハ罷出居待合候へとも不
 罷越其後浪士壹人條公様付之内ハ名前不相分由使ニ差越申述候ハ兼而御相對之儀
 申入置候處先達ハ致出帆罷上候海上難船ニ而破損有之アメリカ飛
 船ニ助られ候へ共損所有之一先致歸國取繕之上致出帆候處彼是上

國向も切迫ニ相成兼而之日積も有之立寄候而は期ニ後れ候付無余儀直ニ致上坂申候尤周旋向之處ハ可成出精之積り有之候段口上ニ而申越候由

一軍艦之事ハ先達而山口ハ殿様御歸被爲在候節御治定之處ニ而は沈没之分ニ可有之と他向ハ相答候分ニ相極候由之處喜助藝州ニ而植田寺尾ハ相答候節ハ御賣拂相成候由尤隊之者ハ賣候事ニ付得斗不相分候段林竹中ハ承り居候付其通り相答候ハ植田申分ニ隊之者ハ賣拂候事ゆへ委敷不相分と御座候而ハ相濟間敷料金ハ何程ニ而賣候者姓名は何某と申事迄不相分候而は急度證據ニハ相成間敷哉と申候ニ付右之廉々ハ全く捨置候譯ニハ無之此節取調らへ中ニ御座候と相答置候處右前後不喰合之應答ニ相成申候間此度右之處御直目付ハ申談可仕哉と申上候處一向ニ不申出置候様ニと御含も有之其分相心得居候處竹中申分ニ此節備前人藝州迄罷越居長藩人

ハ相對いたし度段申來候付近日木梨平之進事藝州可被差遣尙藝人ハ軍艦沈没之事聞合有之候趣加藤有隣ハ申越候儀も有之其辯解も爲致候都合ニ有之候段申候ニ付其儘聞流置候而は向來如何様之都合合出來候も難計相考候ニ付兼而御含之筋を相破り先度藝州ニ而一郎右衛門喜助致應答候次第ハケ様ノニ有之候へとも此間供ニ而罷歸候者ハ承候へハ其後御軍艦ハ沈没ニ而可有之と申事ニ彌相極候段承申候左候得は木梨殿御出之上ニ而御應答之處私共申述置候筋とハ致齟齬候間如何可有之哉と申候ハ竹中答ニあの節までハ其様ニ致承知居候處其後得斗及讚探候得者沈没之分ニ可有之と申事ニ御座候右船乘廻り候日甚風波強く有之其後行方不相分候ハ先ツ沈没ニ相成候ニ而可有之と申事ニ相成候尤乗組之者共ハ他船之助を以無様子罷歸申候と申合ニ候段申述候

一同日夕方喜助旅宿ハ竹中織部罷越相咄候趣左ニ

一バルサ名船英艦罷越奉行に致相對度と申事ニ付當所ニ不は奉行ハ詰合無之候間萩か山口に申遣可申と申候へハ夫ニハ及ひ不申井上文太伊藤俊輔兩人に相對之儀申入候處文太ハ居合不申俊輔相對之分ニ相成候處其後英艦へサキト云所境前豐後也壹里半位之處に罷越下碇ニ付其所迄從是罷越候ニも及間敷と申事ニ不罷越候付未た應接も不致夫故様子も不相分候先ニ來居候軍艦ハ長崎に向歸候由ニ御座候

一石河小五郎早川渡兩人ハ御家中之者ニ不竹中と同様之事ニ付聊御疑念有之者ニ不ハ無御座折角先達不 監物様御登山ニも相成彌以御混和之譯ニ有之候へハ此後之儀者何卒岩國往來之處も隊中之者迎も差支無之様ニ御頼申上吳候様ニと兼々頼居候事ニ御座候へハ被仰合可被下候尤極々下輩之者共何辨も無之兎角踈暴之舉止も有之候付毎度上官之面々カ教諭相加申候甚氣毒之事ニ御座候最早御

疑も無之様相成申候事ニ候へハ御役人中ニ不も御呼寄被成候不彼者共之情實をも得斗御聞取御承知被成候上ハ又 監物様ニも被爲召御逢をも被遊被下候ハ、下輩之者共も其趣を奉承知難有可奉存候先達不之御疑念之義は被爲晴候不可然奉存候 御父子様ハ山口ニ不被仰聞候御趣意ケ様ノと被仰聞被下候様奉願候此後何事出來候節ハ御手ニ付求精可致と被仰付度隊中之者も兼々申居候ハ何之節ハ吉川様之御指揮を受不申不は不相濟と御慕ひ仕居候事ニ御座候右之次第ニ付御役人中も御呼寄被成候不御心易御出會被下候様私共之懇願ニ御座候と返スノ申述候

一藝州ニ不先達不之應接此度之處ニ不行違ニ相成居候趣ニ付今朝木梨に可申合と罷越候處已ニ今朝出立之跡ニ相成相對不得仕候間藝州ハ木梨罷歸候節兼不湊邊に御申付置歸り懸を御引留上國之形勢且藝州之様子御尋問可被成候木梨ハ御使番相勤候者ニ候へハ被爲

召御逢被遊候而も宜敷御座候

右何^茂相濟九日山口出立同十日致歸宅候事

但喜助儀徳山にも爲御用使被差遣候筈ニ候處徳山には鹽谷鼎助被差遣候ニ付山口御勤相濟候上は罷歸候様歸路途中へ飛脚を以申達候付直ニ罷歸候事

付徳山紛擾之様子竹中^に聞合候へハ素り徳山領ハ海岸多く候へとも武備甚御手薄ニ付隊中^の度々政事堂^に申出當節柄之儀侵掠被致候而ハ不相濟徳山ニ^る御手も届兼候事ニ候ハ、隊中^に御任セ有之候様ニと差迫申立政事堂ニも取扱兼候位ニ有之候處素り御疲弊ニも有之致方も無之徳山ニも隊中受持と相成候而は御持方も不相立様相成御義理合も有之其儘ニは難被差置儀と存候其上此間御内命を相合罷越候者有之候處關門取固一切出入不爲致候付而ハ其趣を申出候事も有之折角御使者之儀ニ付關門外ニ^る相對有之候而は御本

末之御間柄左様ハ有之間敷事ニ^る全其處筋合何か差纏之儀も可有之ニ付昨日壹人被差遣候而談し被仰付尤徳山方申分之次第ニ依而ハ備前も罷越候様被仰付ニハ相成居申候備前參り候事ニ相成候而ハ御家老分上之取計夫々相調不申而は備前も不相立譯ニ候へ共左様相成候時ハ又淡路様ニも御迷惑御不都合ニ立至可申候元來徳山ハ武備ニ御手附不申故隊^の申立候處も道理至極ニ御座候先達而馬三疋御所望鐵炮百挺御貸渡之義御申入有之候ニ付御召馬之内壹疋被進鐵炮ハ御申入通り御貸渡ニ相成是ニ^る早々稽古相始候様被仰達三四十日も過候ハ、見分ニ罷越約束ニ有之候又關門を閉候は御歸邑之節隊之者御附添ニ^る直ニ御城^に罷出徹夜ニ^る議論有之夫以來關門固嚴重ニ相成御使者ニ^るも門外ニ^る御引受と相成候事ニ御座候由也

一富田町眞宗淨心寺ニ山崎隊屯集七十餘人隊長大野丹下

一同所眞宗善宗寺ニ御本家御紋付幕打有之此度罷出候鴻城軍八幡隊
入交り八十人餘と相聞候

一只今二組罷越居候處跡カ六組參候様子ニ相聞申候左様相成候節ハ
當春之繪堂佐々波之騒ニ相成可申片端カ打崩と云事ニ候由

一御用人今田傳事 殿様此間御出山之節長府様清未様ニも御出山ニ而萬
端被仰合被下御世話ニ被爲成候御挨拶之爲御使者今日引渡明朝出立被
差遣候處厚狹市迄罷越候處同所川留ニ付彼所止宿翌八日晝過川明ニ付
直様出立同夕清未著旅宿落著之上宿主を以及乞合候得は明朝御引受被
仰付候段アリ有之翌九日朝御客屋預り垣田矢柄と申仁罷越今日之御引
受ニ相成候段申述引取其後御仕構宜敷段宿主カ通達有之候付御進物差
出直様罷出候ヘハ足輕躰之者案内ニ而御本門御門不開番人居形禮儀致候御式臺通り罷
出御目錄才料より受取御式臺内間カ取次黒河宇右衛門と申仁出迎使者間カ請候付
著座いたし御内用之御口上何れヘ可申入哉と申述候ヘハ御内用ニ候ハ

、御用人役致相對候付夫カ被仰入候様申述直様裏座敷致案内其後御用
人渡邊與三左衛門罷出候付御口上申入御目錄相渡候ヘハ可申上由退座
御家老平野郷右衛門罷出挨拶致候左候而與三左衛門罷出讚岐様御相對
被成候付罷通り候様ニと案内致し御内證二の間罷出候ヘハ與三左衛門
名披露いたし御近く罷出候様取合郷右衛門も相請し讚岐様ニも頻リニ
御請被成候ニ付御間内カ這込候得者御相應御返詞被仰聞上國向形勢等
御尋被成候故取合申上猶身分カも苦勞之段被成御意相濟候上與三左衛
門案内先席カ歸坐宇右衛門罷出粗末之御懸合被差出候段申述膳部一汁
三菜外ニ香物吸物一肴一御酒御茶迄相濟膳半與三左衛門宇右衛門郷
右衛門矢柄罷出及挨拶候何も相濟候付而與三左衛門案内ニ而退去御式
臺板ノ間カ同人宇右衛門相送り御門外カ立歸爲御禮御式臺罷出宇右衛
門カ申置罷下候夫カ足輕躰之者勢溜り外ニ而引取候夫カ旅宿罷歸候上
御馳走物吸物一肴三種差出御側横目高野直人罷出致取持相濟候上直人

引取申候

一翌十日朝清未出立長府罷越旅宿落著宿主を以及乞合候へハ町奉行熊野九郎と申仁罷越及挨拶御差懸り之御用筋ニ無之候へハ明日之御引受ニ相成候得は都合宜敷段申分ニ付其意ニ應し候翌十一日朝熊野九郎罷越及挨拶一同村上彦右衛門も爲見廻罷越候ニ付彼者相頼置候御周旋記相渡候へハ厚禮申述彦右衛門ハ引取申候今日ハ勝山ニ御引受相成候段申述九郎儀ハ馬上ニ少シ先達而罷出候付御進物差出置直様罷出候得者袴著足輕躰之者案内勝山罷出御門開不申番人下坐御式臺ニ御目錄受取罷出候へハ取次土生十兵衛大番頭と申仁出迎使者間ニ請し挨拶之上御内用之御口上何れニ可申入哉と申述候へハ御用人役御相對致候ニ付其仁ニ申入候様申述退座御用人西太郎次郎致相對候付御口上申入御目錄相渡候へハ可申上由ニ而退座其後同人罷出御約束之御周旋記早速ニ御越被成左京様ニも御滿悅被成候段申述候故右は村

上氏ニ御約束ニ付御役場之御見合而已相心得折柄罷出候付致持參候處左京様被成御覽候義ニ候得者甚難書ニ而恐入候段相應取合置申候御家老田代内記罷出及挨拶是又御周旋記之御禮を申述猶又上國向之形勢相尋候付各別相替候趣も不承段取合置候其後太郎次郎罷出今日ハ左京様御持病中殊當御殿ハ未普請も半途ニ而御取込且御手狹旁御逢被成候譯ニハ無之候へとも近來ハ何も無御内外被仰合候御事ニ付御内證ニ而御父子様御一同ニ被成御逢候間御案内可致段申述御内證三ノ間ニ罷出候得は内記頻リニ相請ニ付一ノ間際キハ迄罷出致平伏候得者内記又々相請御父子様も罷出候様被仰聞候付御同席ニ摺込候へハ左京様ハ御相應御返詞被仰聞且御周旋記之御禮をも被仰聞候宗五郎様ハ御懇ニ御安否被成御尋宜敷申上吳候様被仰聞候濟而太郎次郎案内ニ而先席ニ下候得は御懸合可差出之處取運不便利暑サ之時分只様御引付相成御迷惑ニ付於宿被下候間緩々御仕廻被成候様申述

緣高菓子薄茶出ル濟而太郎次郎を以苦勞之被成 御意金三百疋被下
相濟候上十兵衛案内ニ引取候節内記御式臺縁間際迄相送り太郎次
郎十兵衛下之板敷迄相送候御門外ハ立歸爲御禮罷出御式臺内間ニ
十兵衛ハ申置引取候節又々十兵衛相送申候夫ハ袴著之者案内ニ旅
宿引取候上吸物一肴三種被差出熊野九郎物頭壹人罷出取持いたし引
續御懸合一汁三菜外ニ香物被差出濟而兩人引取申候

一翌十二日長府出立同十四日夕致歸宅候事

○六月五日

一大樹御進發之趣ニ付御本家御布告御達等御書附寫手ニ入候ニ付爲見合
相記置候左ニ

今般 大樹御進發之御趣意ニ付ハ成丈理非御辯解可相成候得共理
不盡致亂入ニおゐてハ無御據一戰ニ立至可申候付何れも決心致今日
ハ戰場ト覺悟相極鎮靜罷在候様此段御家來中末々寺社在町ニ至迄不

洩様急速可被相達候事

丑六月五日

此度 大樹御進發之義確報有之浪華御著不容易形勢ニ付不日暴襲可
及も難計誠以切迫之御場相ニ有之候間一藩益混和いたし兵力を強く
し不覺不相成候様防戰之手配各見込之廉々被聞召度候間明後七日晝
時迄ニ申出候様其上於 御前御軍議可被 仰付候條此段夫々ハ急速
可被相達候事

丑六月五日

今般上國向之形勢切迫之御場相ニ相聞候間諸役所向必至難差置御用
向之外ハ諸鼻丸々疊ニ被仰付御軍備一卷之御取調被仰付候事

右之通ニ候事

一萩ハ去二日仕出を以申越今日到來之趣左ニ

一筆致啓達候然ハ去晦日御屋形ハ罷出候節福原藏人ハ達候趣ハ去年

來中段々被致苦勞候ニ付別帑之通被下之との事ニ候猶現筒之儀は於
萩渡方有之との趣ニ御座候請取候ハ、早速相送可申候此段爲可得御
意如此御座候恐惶謹言

六月二日

山田右門

尙又外ニ達之趣ニは當時御役人方出入も可有之候へ共去年根來上
總御筒を持下候節取調候書付を以被下との趣ニ御座候此段も得御
意候以上

目加田喜助様

森脇主税様

神村孫太郎様

一御本家方相渡候書附左ニ

覺中奉書横折上包
白帑覺と有之

一裝條銃 一挺充

宮庄主水

今田造酒

吉川乗女

吉川勇記

香川邦太郎

今田鞆負

桂主馬

以上

覺前ニ同し

一鈚銃 一挺充

山田府生

佐々木權兵衛

桂九郎兵衛

目加田喜助

香川源左衛門

安達十郎右衛門

山縣權左衛門

二宮本介

境與一郎

朝枝久吾

今田傳

森脇主税

有 福 新 輔	神 村 孫 太 郎
橫 道 八 郎 次	中 村 彈 右 衛 門
東 條 進 士	山 田 右 門
鹽 谷 鼎 助	河 上 莊 吾
湯 淺 與 五 右 衛 門	小 國 保 介
富 永 淺 右 衛 門	河 上 又 三 郎
長 新 兵 衛	井 上 司 馬 太 郎
森 脇 一 郎 右 衛 門	下 德 太 郎
栗 原 純 平	
一 新 身 刀	
一 腰 宛	
戶 川 新	河 野 順 之 助
二 宮 小 太 郎	
一 金 子 千 匹	

宮原伊右衛門

目代三浦藤次郎

一同五百疋

右之通候事

一毛利淡路様ハ先般山口御越御滞留中之爲御挨拶御使者三吉吉右衛門被
差越候ニ付今日於御城御引受御會尺向何も先規之通被仰付御仕切相濟
候事

但徳山様御届書此度同人を廣幾島傳ひ被差出候由ニ而寫壹通入御内
覽候左ニ

本家毛利大膳ハ國內鎮撫筋相談之儀申越候ニ付無據大膳居處迄罷
越申候猶又此後之趣ニ寄申談度儀御座候節ハ乗切ニ而罷越候儀も
可有御座候閉居謹慎中出行仕候段深奉恐入候得共不得止儀ニ御座
候間旁之趣被 聞召置可被下候以上

六月二日

毛利淡路

右之通候事

○六月七日

一德山々爲御密使梅地央と申仁被差越大島迄船中罷越彼所々揚陸當町參著一應安達十郎右衛門宅ニおゐて鹽谷鼎助十郎右衛門兩人相對趣大意承り早速可申上由申聞候へハ一應旅宿引取申候右ニ付亦は今夜御内證被召出御逢可被遊との事ニ付夜中大草終吉旅宿罷越央同道ニ御内證被召出被遊御相對御密用筋被聞召御答御直ニ被仰聞候左ニ

當春御本家々隊を取立候様ニとの儀も有之其中德山御領之者段々御本家之隊入致候ものも有之折柄之事ニ候へハ一隊立候ハ、右様之者も追々此方ニ歸り候様ニも可有之との事ニ亦山崎隊と申者御取立ニ相成長瀨名不分大野丹下兩人隊長ニ被仰付置候處右長濱と大野所詮議論違ひ夫故長濱ハ御城下ニ罷歸大野壹人致隊長罷在候處先達亦淡路様御出山

中大野儀爲伺御機嫌罷出去年德山役人段々御裁許有之候處右は思召ニ亦無之儀を役人共之計ニ亦右様之御所置ニ致し不濟寄次第ニ候へハ此節政府役人六七人學校屯集之中十七人御取被仰付政府を去五月前ニ被差返福間一内御役ニ被召仕候様又淡路様ニも今暫山口御滞留被爲在候様ニと申立候付當役方段々申諭左様ニハ難相成旨意申聞置候處其内山崎隊ハ脱走之聞も有之大野儀ハ富海迄罷歸居候由ニ付何分一應德山ニ歸り候様申達候處申立之主意御採用有之候ハ、歸可申候へとも無左亦は難罷歸由ニ亦歸り不申畢竟淡路様山口御滞留を御勸メ申候ハ御留守ニ役人方を始山崎隊之主意ニ仕取候含も有之事と相聞又去年八月脱走之者四人ハ山口ニ御留置之趣連々聞取も有之德山ニ亦ハ學校ニ相詰居候面々右之様子を承り大憤懣大野を始召捕可申段申入候へとも山崎隊ハ在町之者計中ニ四五人位ハ士分も有之位之事御捕方も可相成候得共常々御本家諸隊ニ申通居候へハ如何

様之參懸リニ可相成も難計候へハ左様之儀は無之様ニと申聞有之又
 去秋之御主意今一應伺定度歎願も致し候付一昨夜悉被召出御主意不
 被爲相更趣御直諭有之候へハ何れも承服仕引取候
 猶又宍戸備前儀徳山役人正邪爲糺方罷越候様子ニ候段徳山領之者宍
 戸家來ニ相成居候者有之其者ハ内通いたし候義も有之彼是淡路様甚
 御心痛被成候ニ付而ハ右之趣爲御知御相談として被差越候間御存付
 も有之候ハ、無御服藏被仰聞被下候様且右ニ付而ハ何角之御相談も
 有之此御方御役人方之中徳山御差越被下候様ニと被仰越候付此御方
 ニ而も去秋撰鋒隊之參懸り當時之如く形勢ニ相成候ニ付而はとも
 御力ニハ難叶候得は御主意之處ハ御父子様ハ御直書ニ而も被遣共ニ
 ハ有之間敷哉各別御存付も無之段被仰聞尙先達而之御禮も有之候へ
 ハ御用人之中壺人近々被差遣候様可有之段被仰進候事

右之通相濟御使者引取候付終吉又々同道旅宿罷下候於彼所馳走物壹吸

三肴差出御仕切相濟翌八日出立罷歸候事

但央儀歸途玖珂欽明寺ニおゐて其弟熊谷志登美ハ差越候飛脚ニ行逢
 書狀受取候處別ニ志登美ハ安達十郎右衛門森脇主税ハ之書狀も持
 參ニ付央ハ手帟を添十郎右衛門迄差越徳山近狀報知之趣ニ付而爲
 見合鈔記し置候左ニ

一 梅地央手帟左ニ

小子儀今朝出足欽明路迄罷歸候處在所ハ飛脚之者ニ行逢別帟之通
 志登美ハ到來仕候誠ニハ切齒之事耳大ニ相迫申候又々御勘考ニ
 も可相成哉と小子ハ之一封共ニ呈上仕候何分不容易宗藩之暴政實
 ニ長大息之至ニ御座候下略

一 志登美ハ央ハ書狀左ニ

過る五日櫻井龍右衛門森主水飯田民衛坂田紀之丞富海驛ハ罷越脱
 走之者初山崎隊之者共ハ緩々及説得漸昨日富田新町淨眞寺迄連歸

置櫻井初昨夜半歸德仕候様子承候へハ先貴兄と私役儀差替之追々
輕キハ重ニ至候趣ニハ黜陟之實効相見不申候ハ、隊中相迫候程も
難計左候時は何れも一同ニ相迫可申候由大丹申候趣ニ候事

一 萩在番本城靜衛今朝七時山口出立ニハ罷歸候付様子相尋候へハ鴻
城軍之内當地出生ニハ國富多助と申者靜衛方ハ罷越鴻城軍ハ二小
隊大炮二挺引連小田村素太郎御用ニハ德山ハ出張と申事ニ付何事
歟御様子承リニ罷出候との事ニ候へとも靜衛も一向承知不仕事ニ
付早速政事堂ハ罷出山田宇右衛門ハ相尋候處曖昧之事計ニハ様子
不申候ニ付強ハ相尋候へハ德山ハ御用ニハ小田村素太郎一小隊引
連罷越候との事ニ付委曲様子ハ不相分候へとも何角底意も有之哉
ニ奉存候ニ付罷歸其由政府ハ申出候實ニ切迫ニ相成山崎隊之尻押
可仕義と相考申候爰元手を附追々及岩國可申候眞ニ唇齒之國ニ付
内通相絶可申候

一 山口ハ岩崎仁左衛門昨夕罷歸申候山口ニハ光井三郎兵衛ハ承候由
竹中織部ハ三ヶ條御實行之内黜陟之儀ハ先私共兄弟差急役儀差替
候様申候趣矢張岩德之間隔絶可仕積と相考申候夫故仁左衛門早馬
ニハ罷歸申候右之趣岩藩ハ御通可被成候云々

一 志登美ハ安達森脇ハ書狀要旨左ニ

此度央を以委曲御相談申上置候處其後別紙之通追々及切迫候ニ付
又々申上置候宗藩之威を借黜陟等隨意ニ仕候ハ去秋前之疎暴ニ
立戻リ 天幕之間ハ被爲對相濟不申且又一藩之人氣相背ケ紛擾之
基と相成候程も難計候へハ國家安危之際此時ニ御座候何分弊藩微
力之至ニ付萬端淡路殿之御心底ニハ不被爲任御義も有之候ニ付
宗藩之先鋒隊諸隊との御所置同様ニ相成候ハ何共殘念之至ニ御
座候間何卒御盡力被成下候ハ、海岳之御鴻恩と奉存候私共微志御
憐察偏ニ奉希上候御別懇被成下候儀ニ付失敬且不顧耻辱幾重も御

願申上候間御斟酌之程奉祈候云々

別紙ハ央ノ之書中ニ相見候廉々書載有之異なる趣無之ニ付略之

○六月八日

一 熊谷小傳右衛門事御本家ノ去年來致苦勞候面々ニ被下物有之候段ハ前
ニ相見候右御禮之爲御使者今日引渡明朝出立萩被差遣候處御勤向無様
子相濟同十三日歸來之事

○六月九日

一 鹽谷鼎助事徳山ノ御内用爲御使者今日引渡明朝出立被差遣候趣ハ先達
而御出立之節徳山ノ御立寄之御禮猶又梅地央爲御内使被差越候御挨拶
として被差遣御進物被進候

但徳山表頃日御本家諸隊又山崎隊等差迫役人黜陟之儀切迫ニ申立加
之御本家ノ役人出張も有之由相聞彼是混雜紛擾人心恟々之形勢ニ
而淡路様も殊之外御苦心被遊此御方役人方御招待之儀も格別廉立

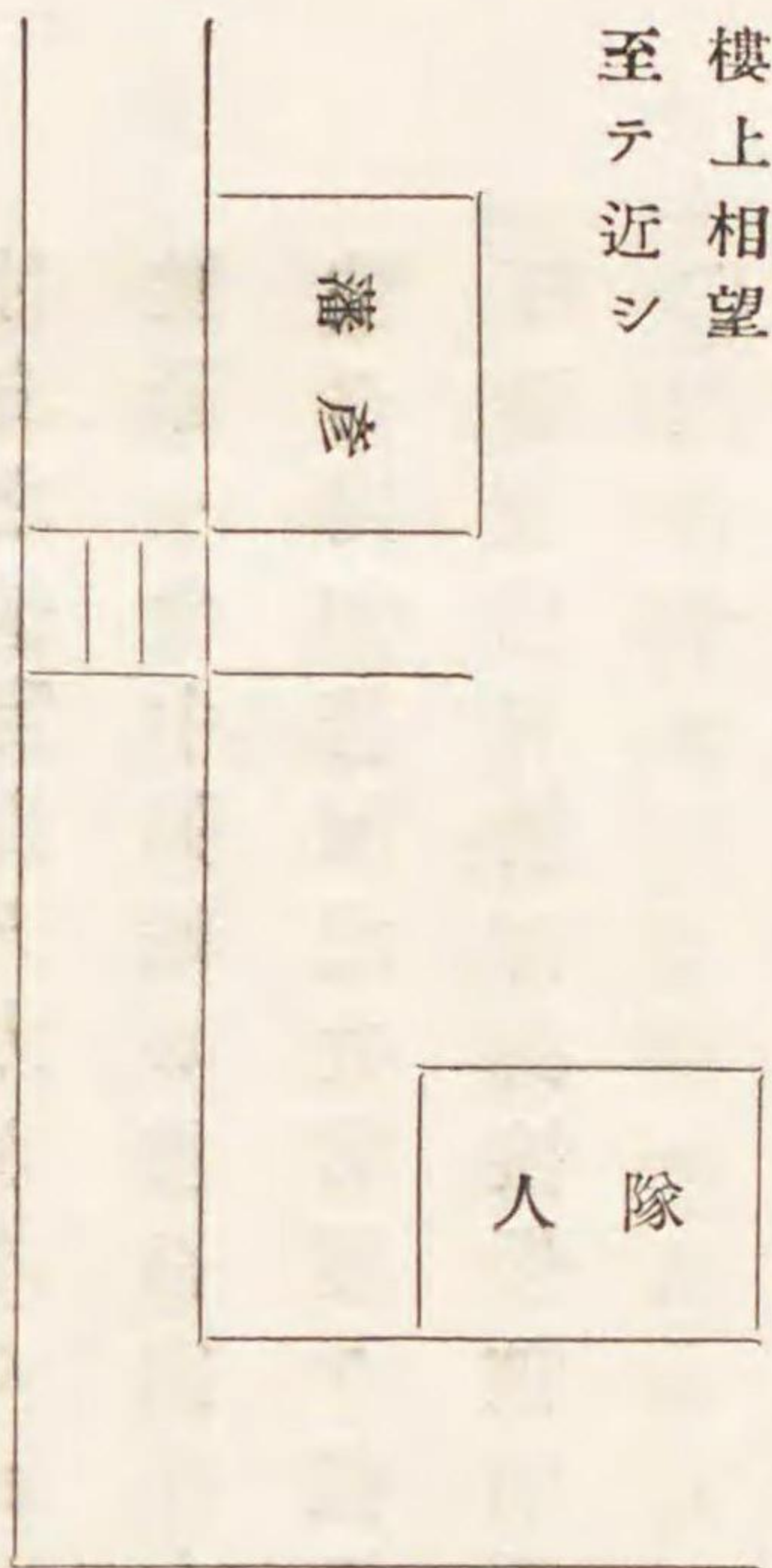
候御用向被爲在候譯ニ而は無之只御苦配之餘り事ニ寄り御相談も
可被爲成且は前件之形勢事情巨細御聞セ被成度彼是被思召ニ而被
召寄候事と相聞夫故鼎助罷越候而も岩國役人徳山ノ參居候次第諸
隊ニ泄聞候而は如何様之不都合相成も難測と深く御氣遣被遊候ニ
付右之情實役人方ノ入々示談有之始終旅館ノ潜伏致居御用被爲在
候節ハ夜中御城ノ被召出候左候而兩三日滯留致居候處其後御前ニ
被召出御苦配之次第縷々被仰聞且早速鼎助被差越候段御懇情之至
厚忝被思召候旨御挨拶被仰聞御仕切相濟罷歸候也

○六月十日

一 彦根藩中磯貝次郎兵衛日置丈之輔と申仁昨夜湊著船鹽谷鼎助ノ以書狀
相對之儀申越候處鼎助儀は今朝ノ徳山ノ急御用ニ而被差遣候ニ付相對
難相成依之御用人之中森脇主税變名熊谷主計御密用懸り大草終吉變名中村奎湊被
差遣旅宿ノ罷越應接被仰付候右覺書左ニ

六月十日夜五時過新湊著宿主野田屋徳兵衛を番所迄呼出し様子承候
處言語風采上國之人に紛れ無之と申分ニ候猶又今日高森ハ隊之者三
人新湊に來り致飲酒候由ニ付何ぞ客人に不都合筋有無之儀相糺候處
何事も無之候依之野田屋樓上ニ於て兩人に及面會候

樓上相望
至テ近シ



隊ノ人三名一ツハ加藤有隣嫡七五三也トゾ
胡屋ノ樓ニテ婦人ヲ招キ酒宴致ストゾ
○彦藩人宿主人ニ問フ御城下ノ士カ宿主云
左ニテ無之他所ノ客人ナルヘシ
胡屋へ間ハシム彦根人アルヲ隊人シルヤ胡
屋云フシラス

一磯貝氏三十七八歳位彦根ニ而道中奉行相勤候由隨分實意之人と見
請候日置氏三十歳左右位肥滿ニ而人品宜辨舌も舒暢致し大半此人
之應答ニ候此人久敷滯京周旋方を致し他藩ニ知音多しと申候
一初見之禮終り客人ハ第一番ニ來旨を縷々致辨説候兩人申分を合セ

大意を筆記仕候此度 大樹公御進發ニ付掃部頭御供致候依之道路
宿驛見聞之爲兩人被差遣候也五月廿七日夕刻京都發足播州邊ニ而
壹人磯貝疾病差起り暫時淹留相成夫ハ龍野藩作州津山藩罷越山陰
道雲州に於て石州津和野迄參り夫ハ直ニ藝藩と存候處中間御兩國
之地を經候由津和野人氣遣差留候間再度濱田に於て夫ハ廣島に當
月五日著仕候是ハ山陽道を上り候心得ニ候へ共序ニ尊藩に罷出御
近狀承度至願ニ御座候

終吉案ニ聞五月十三日江木繁太郎相對之節彦根兩人之噂有之江
木申分ニ小倉迄兩人罷越候由躰ニ寄り尊藩へも參り度口氣有之
候と談話致し播州邊ニ而病氣云々疑案ニ候備後ニおゐて江木と
應接以來三十日も經候事故其間ニ小倉行致し候共ニ哉推察仕候
播州ハ備後ハ東ニ而江木應接ハ前之事也

一彼是迄經歷中談話と申セハ御兩國之噂也然亦紛々取沙汰有之就中

尤目立候は山口城御再建被成。御父子様御籠城御末家方御入城ニ
而官軍御防戰之御手當有之候事一條ニ御座候私共考ニ尊藩公昨年
以來御正義天下に致貫通確乎御不動之御事と存候處俄ニ御見識御
轉變被成候儀如何と疑惑仕候藝藩に相尋候處藝人中分ニハ岩公御
正義は不被爲替候へ共久敷山口御入城ニ付ケ様致評判候なるへし
と申候猶又徳山御兩人廣島御出之節御申分ニ最早末家中一同歸藩
父子も歸萩ニ相成候父子恭順不相更との儀藝人を傳聞仕候大分疑
心相開ケ候へ共察するニ京坂之評判は御近國之評判を一倍惡評可
仕相考候其中に罷歸徳山御兩人之御咄位ニ而信を取ニ不足之事と
存残念ニ相考尊藩に參候譯ニ御座候

我何も徳人申分通りニ而中々防戰之爲山口に會候なと申譯は無之
候客人問割切ナルユヘ一且其銳ヲ避ル心持ニテ我昨年征長之義ハ殊ニ御名義確當之事ニ候處
此度ハ不容易企有之位ニ而乍恐旨趣曖昧なる様ニ被存候兩兄ニは

定而御様子御承知之事と奉察候

彼御尤之事也此度之儀は實ニ私共一面不相分候幕議御機密外へ不
泄と申事たけ承り居候我先刻御口上中ニ山口城再建又ハ入城など
被仰候得共元來城と申程之ものニ而無之由山口は兩國之中央ニ位
致候先年 勅命を遵奉し攘夷手當之爲父子此所に滞留萬事致指揮
候其節小屋を構へ御殿と唱又は御茶屋共名ケ候由然ニ昨年尾公之
命ニ寄致破却其後再建と申ハ虚説ニ候由
彼外夷と和議被成海外に御使節被遣候なと噂有之候實否如何我和
議と申候は昨年八月馬關戰爭之節双方戰を留る迄之和議ニ而和親
之謂ニあらず使者を相立或ハ 皇國御不爲筋を謀るなと評判致候
由皆無根之流言誹謗之事ニ候是迄尊攘之正論相唱へ來候國是俄ニ
左様迄致顛倒候儀有之間敷道理御推察可被下候

一 彼御高話拜聽件々明了難有奉存候久敷御長髮暑之節殊ニ御鬱陶敷

察入候私共先年先主人ノ事ニ付百日之間長髮仕居候御恥敷事ながら其後十萬石削地被仰付一旦土民共致沸騰候ニハ困入候何分台命難違背百方鎮撫致候然ニ削地と申候も何れ之土地と申定メ候は今以無之三十五萬石之内ニハ十萬石被召上候との事ニ候

此度先鋒被仰付居候處何故か御免相成候付段々致歎願先祖以來之家柄を陳へ申出候處御行列外被召連候分ニ相成申候

終吉案ニ此ヶ條も江木申分と符合仕候江木談話之趣は其節之覺書ニ相見申候又案ニ問を不待して自國之醜態を突然と申出候心底を察るニ往年之國難を説き兩國之今日を弔候心持か又ハ削地と申ヌも虚聲ニ近き者と悟れとの心持か又ハ人心不折合ハ當然なれと 台命嚴爾不可背と諷する氣味か一案ニ江木と熟計せる密策共ニ候哉疑案也

一彼長防間他所人通行相成候哉

我天下之官道なり往來人を拒ム道理無之候乍然謹慎中ゆへか通行人ハ至而稀なる様子ニ相聞候且先年以來外夷掃攘之爲結隊致候者今以有之粗暴無之様ニハ父子ハ毎時申付候由ニ候へ共萬々一ハ此輩醉後共ニハ御障り申候哉も難計夫さへ御構無之候へハ何時も御通行可被成候

彼明朝錦帶橋一見不相成候哉

我他藩人城下ハ入込候儀諸藩も大抵同様近來六ヶ敷候殊ニ兩國中ハ御譴責を請居候事故士人ハ長髮町人ハ閉戸致候様上下謹慎中ニ付遊覽之爲城下御徘徊被成候儀法禁も有之強而御望ニ候へハ役方ハ申入見候得共一兩日中其運相成候哉否無覺束候

附言町家も此間迄閉戸居候處炎暑ニ相成疾病を生し候様巷説滿耳ニ付而ハ民の父母たる者の忍さる事故十五六日前ハ暫之間致開戸候

一 彼尊藩とハ御縁も有之儀ニ付御面會申入遠方御足勞を懸ケ愧入候御高話之趣歸坂之上内々掃部頭申入候積ニ御座候我誠ニ尊藩とハ昔々御縁も有之平常なれハ城下へ御引受申上諸役人も拜顔可致筈ニ候處頃日之形勢ニ付其儀ニ不及猶亦今晚も何之風情も無之慚愧之至御座候然亦宗家之事ニ付主人ハ尾公其余ハ偏ニ御寛大之御處置被仰付候様歎願仕來候故何卒其寸衷をハ君公様御聞ニ相達候様奉懇願候彼弊藩ハ微力之上主人も年少之事ニ付御周旋と申儀は出來申間敷候得共御盡力之御様子ハ歸坂後申入候積ニ御座候右之通應接相濟曉天六時歸宅仕候以上

丑六月

森 脇 主 税
大 草 終 吉

右之通相認差出候也

○六月十五日

一 萩に今晚仕出を以左ニ

一 筆致啓達候然者當春此元罷越候撰鋒隊周布藤吾兒玉七十郎横山三吉村岡虎之助今以滯留之處其元御一門方ハ御預之人柄は追々御取計も有之様子ニ候得者右四人之儀も何とか御預も可有之哉と相考候へとも今ニ御しらへも無之最早永々之滯留際限も無之事故如何之模様ニ候哉聞合被仰付度尤御預りセリ立候様相響候亦は不可然候間左様御心得其筋役人方ハ御相對此元御預人追々御預りも有之由ニ候處岩國滯留之四人今以御しらへ等も無御座程之儀ニ候得者差亦御不審懸りも有御座間敷候へハ何卒早々御寛典之御預り有之候ハ、於岩國も安心被致候儀ニ可有之哉と申ス含を以無屹度御聞合自然於其元不相分事ニ候へハ山口表ハ聞合之儀御頼相分り次第被仰越候様存候此段爲可得御意如斯御座候恐惶謹言

六月十五日

御用人中

山田右門様

右之通候事

○六月十六日

一坂本格事此節上方筋之形勢一向不相分候付而藝州に爲聞合渡海被仰付候付今日乘船被差遣候付委細申含有之候事

一右格儀六月十九日罷歸候由ニ而爲御届罷出覺書差出候左ニ

廣島應接要記

六月十五日夜五ツ時新湊乗船

十六日晝過廣島定宿著

十七日朝植田乙次郎寺尾生十郎兩家の酒肴差遣一同參著之報知仕候同日夕七時乙次郎生十郎兩人入來候付今度罷出候處格別用向之合ハ無御座候得共 大樹公御上坂後上方筋之形勢一向相分り不申候ニ付

御新聞有之候ハ、被仰聞度候

乙次郎答以下同

大樹公御下坂後三度到來有之申候其内壹度ハ兩三日前江戸便り之序ニ而態々大坂に之到來ニ而は無之候然ニ 大樹公御下坂後今以何之被仰出事も不承候付當藩之不首尾共ニハ無之哉と一應は相氣遣候處畢竟諸藩共ニ同様被仰出之事無御座由仍而致安心候右之次第ニ御座候ハ態々御渡海被成候所乍御氣毒申上候程之事無御座候

問

大樹公御參 内有之候歟

大樹公大津御泊に直ニ施藥院に被爲入御召替ニ而御參 内御座候處漸々曉前ニ御城に被成御下候由長州一件ハ於大坂御論定有之遂奏聞候上ニ而御所置被仰付候様ニと 勅定之由

問

備前^の河合源太夫御藩^の御使者ニ參^り候付長州^の木梨平之進与申者
相對ニ御藩迄參^り候由實事ニ^る御座候哉

答

源太夫參^り候事ハ先日之事ニ御座候處其後木梨平之進と二見次郎と
兩人相見申候是は長州^の之御使者ニ御座候處各別之事ニ^るも無之是
迄之御禮且辯解ニ御座候

問

備前^の之御使者何之御題目ニ御座候哉

答

大樹公大坂御滞城ニ付^る當藩^の寡君御伺上坂仕候哉聞合ニ御座候
處當藩之儀は既ニ昨年參府之期限ニ御座候得共中國不穩之趣を以參
府相斷置申候付今度も押^る上坂不仕候

問

公儀心改組御藩^の下^り込申候由實事ニ御座候哉

答

心改組と申聲も始^る承知仕候以前京師滞役之者^の新徵組之内^の探索
ニ忍込申候様子有之候段ハ申越候處遂ニ虚實不相分候

問

加藤有隣江波ニ滞留仕候由此邊ニ^る教授とも仕候哉

答

有隣ハ所詮居所無之難澁仕候様子ニ付私共兩人聞濟ニ^る暫江波滞留
仕候處既ニ先日も會津脱走人尾道ニ滞留仕候處會津^の召捕ニ相成且
近來ハ公人之出入も有之ニ付早々立退候様ニ申置候間最早出立ニ^る
可有之候

問

先日彦根藩之人新湊^の參候節御兩所様御傳言も無之津田三郎兵衛殿

御傳言ニ御座候處是迄三郎兵衛殿御姓名承知不仕候付一應ハ不審仕候併役人湊ハ罷出相對ハ仕候何卒旅人ハ御相對被成候御役人方之御姓名御記し被下置度候

答

三郎兵衛彦根人ハ相對仕候處格別用事無之罷出候様子ニ御座候付此段ハ私共ハも相談仕候處元々用事無之罷出候人柄ニ付私共ハ勿論三郎兵衛も添書不仕候以後ハ役人之姓名記し差上候迄も無御座是迄之通用事有之罷出候人ハ私共ハ添書可仕又趣ニ寄候ハ兩人之中付添罷出可申候仍ハ當藩を經ハ罷出候人柄有之候ハも私共之添書無之候ハ、御藩之御都合次第ニ御役人方御出會御斷被成候ハも一切當藩ハ之御遠慮被下間敷候

問

公義蒸氣船御城下沖ハ滯船仕候處御藩ハ用事有之候哉

答

是ハ内海乘廻り之船ニハ當藩ハ格別之用事ハ無之候ハ共穩戸瀬戸にて梶を損し修覆仕候ニ付滯泊ニ御座候處漸相調今日出帆ニ御座候其内軍艦奉行御目付方上陸ニ御座候處當藩ハ用事無之ニ付一向構ひ不申候様ニ被仰出候併船中ニハ小倉ハ參り候人も乘込居候様子ニ御座候

問

大樹公御滯坂ニ付御藩ハ御使者等被差上候哉

答

兼ハ重役之者壹人用人壹人ハ少々人數相添差上置申候付今度御下坂後各別ニ使者差登不申候

問

頃日御藩ハ公人方之御滯留ハ無之候哉

答

只今ハ公人ハ勿論其余諸藩ハ入込候人柄も無之候若も公人方入込有之今度御進發ニ預リ申事御座候ヘハ例年之通今夜祭りも不仕候市中之光景ニ有御察可被下候

乙次郎問

暫ハ御滞留ニ御座候哉

答

兩三日ニ有も滞留仕候ハ、何ぞ被仰聞候事有之御心當も御座候ハ、折角夫のみニ罷出候ニ付何日も滞留可仕候ヘとも格別御心當も無御座候ハ、滞留御世話ニ相成候も難御堪御座候付今夜是ハ乗船仕候心得ニ御座候

乙次郎云

私共方申上候事ハ一向ニ無御座候處今度御渡海之事重役之者ハ沙汰

仕度重役之者も決有申上候事ハ有之間敷候得共折角私共方御仕切仕候も如何ニ御座候付明日晝迄御滞留被下候ハ、重役之者ハ沙汰可仕と申置兩人罷歸申候

○

十八日晝前河上又三郎著仕候ニ付直ニ乙次郎生十郎ハ今日重有出會仕度段申遣候處夕方乙次郎壹人入來ニ付又三郎一同ニ相對仕又三郎を以被仰越候趣相尋候處昨夜申上候通備前方御使者を以寡君上坂御聞合御座候節も昨年參著相斷申候ニ付押有上坂不仕と相答候次第ニ御座候ニ付今度は上坂仕周旋仕候道理無之且ケ様之事御座候ハ、兩三日前來有之候時も可申越候處一向ニ其沙汰無之第一御所置之奏聞も無御座内二條殿方因備へ周旋被仰付候筈も無御座候是ハ決有間違ニ有可有之候其内當藩政府にも出勤仕候人と有之候は先日立野一郎を加藤有隣ハ差遣候節無二三ニ相對仕候由ニ御座候定有此一郎

か事ニ可可有之候へとも元來無之事故一郎も何之可申道理無御座候
何分一郎ニ御相對被成候ハ、委細相分可申候爾し一郎ハ今日不勤御
座候處押而一郎ニ御宿ニ參り候様私ハ通達可仕と申置乙次郎罷歸申
候ニ付又三郎ハ留置私ハ暮過ハ廣島表出立仕候
十九日朝四時新湊著船直様罷歸申候以上

乙丑六月

坂本 格

右之通候事

一御本家ハ御内用ニ付山縣半藏と申仁被差越當町著柏村數馬竹中織部ハ
鹽谷鼎助井上司馬太郎ハ之書狀差出右兩人ハ相對之儀申入候右書狀左
ニ

酷暑之節ニ御座候處 各位益御清適可被成御精勤奉恭悅候先日ハ久
々御滯留殊ニ御懇情被成下誠ニ以難有次第ニ奉存候其節ハ失禮而已
相働今更不知所謝候陳此度御用有之山縣半藏藝州表ハ被差越候付御

地ハ罷出其趣申上候様被仰付候間御繁忙之御央申上兼候ハ共御面會
被成下委曲彼者口頭ハ御聽取被下候様奉願候實ハ上國筋切迫彼是ニ
付而ハ片時も差急候事ニ付其思召を以萬々無滯相運候様御盡力可被
下候何も差掛候事故不取敢呈寸楮候其内時季御自愛爲國家奉祈候期
後信候恐惶謹白

六月十四日

織部
數馬

鼎 助様

司馬 太郎様 各梧下

二伸藝州被差越候付何も御氣付共有之候得ハ無御腹臆被仰聞度奉
希候且又新湊ハ乘船旁之儀も乍御面倒可然様奉願候頓首拜

右ニ付旅宿ハ鹽谷鼎助罷越致相對候處此度御内用ニ付而藝州被差遣候
趣上國向切迫ニ付而御存寄も被爲在候得ハ無御腹臆御差圖被成下候様