

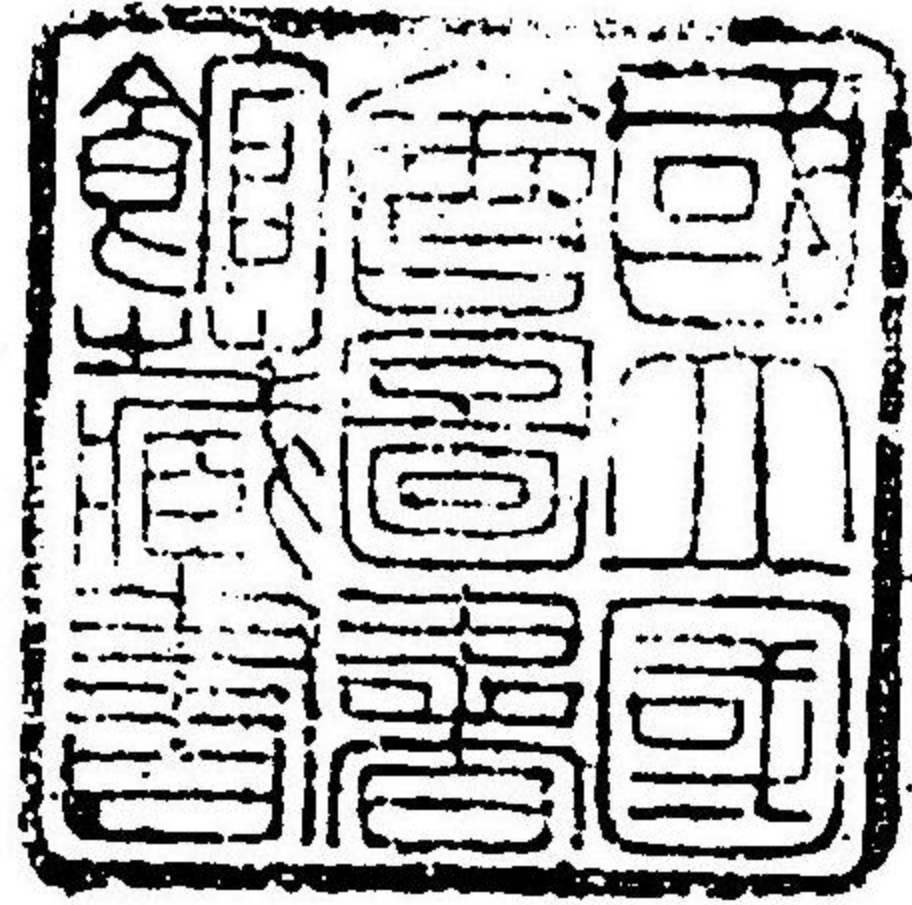
24-99

富田景周編輯

三州志

本封叙次考
沿革圖傳
全

益智館印行



214.3
To 491R



261895

自序

恭惟

管家國脈之盛自

國祖始受封、武德輝世、日々有益封、而無尺寸減土、遂并領賀越登江、及百萬餘石、于今三百年矣、居日本國侯之最第一頭者、國祖百善之餘慶也、於戲丕矣哉、迺者藩士某爲景周、問其益封之叙、次於是、竊攷之、國初金革騷擾中、武臣不事翰墨、故往策挂一漏百、不得其詳、今也景周幸以奉旨而殺書、越登加三州志、類列志中所觸眼者以授之、
文化九年仲秋二十有八日

富田景周撰

二

本封叙次考一之卷

加賀州金澤

富田景周大賚編輯

十年 三盡記爲十九年誤

國祖賞 庚十四織田信長公ヨリ始テ五十貫ヲ賜フ

三盡記爲百五十貫誤一本弘

治二年同賞庚十九信長公尾州稻生ノ役ニ 國祖鉦功有テ以テ益祿百貫ヲ賜フ因テ本益合テ此時百五十貫ノ御加祿也一説今年賞庚十六トアルハ誤

永祿四年

今年御加祿百貫同年二月再ヒ御加祿百五十貫御本知ノ五

十貫ヲ合セテ二百貫ノ御家祿也

一本永祿四年同賞庚二十四今年五月濃州森部ノ役ニ 國祖先登

敵首二級ヲ獲テ信長公ニ進ム故ニ増祿三百貫有リ本増合テ四百五十貫ノ御加祿也

本封叙次考一之卷

三

村井長光一作明筆記ニ信長公へ御奉公御年十四ノ時御出初

五十貫被下其後御加増ニテ百五十貫ニナリ又森部合戦ノ

後御加増被下ト云々有澤永貞ノ註ニ曰森部合戦ハ信長公

永録四年五月十三日西美濃森部ノ御働キ長井甲斐守日根

野下野守兩人ト御戦ヒ御勝利此時 利家公御加増三百貫

ト見エタリ

其見考村井氏筆記ニ 大納言様美濃國へ信長公御働ノ時 未四百五十貫ノ御身上ト云々はハ永祿五年輕海合戦ノ時

ノコトヲ云ヘルコトテ前年森部合戦ノ御武功ニ テ四百五十貫ノ御家祿ト成玉ヘルナルヘシ

同十二年

國祖尾州海東郡荒子城ヲ賜リ前田氏ノ宗祀ヲ嗣セラル此時 二千四百五十貫ノ御家祿也

長光筆記ニ前田藏人殿二千貫ノ御家今ホトハ五千石許

ノ御知行ノ由 大納言様モ豊後モ御申ト云々又曰藏人

殿ノ跡日被下合二千四百五十貫ニナラセラルトナリ青

地禮幹ノ御系譜ニ聞之荒子隸邑有四所所謂四女子五女

子中江牛龍其秩二千四百五十貫ト云愚按禮幹聞之尾人

ト云テ其姓名モナク茫然タレモ其員數長光筆記ト契符

セル故爰ニ引證ヌサレハ長光ノ二千貫ヲ五千石ト云フ

ヲ以テ積レハ天文二十年ノ五十貫ハ百二十五石ニ當リ

弘治二年ノ百五十貫ハ三百七十五石ニ當リ永祿四年ノ

四百五十貫ハ千百二十石ニ當リ同十二年ノ二千四百五

十貫ハ六千二百二十五石ニ當ル也

是ヲ以テ推セハ一錢ニ米二合五勺ノ積リナリ又愚

按ルニ鹽尻石直ト云書ニ 後奈良院天文十九年天野賢

景參州大濱ニテ五十貫文ノ采地ヲ賜ルカ其收納五百石

ト地ト云尾州ノ一ハ見ヘサレニ參州大濱ノ例ニテ推セ

ハ 公ノ天文ニ賜ル五十貫ハ五百石ニ當ル也此貫知行

ノ積リハ貝原篤信ノ名數茨生茂卿ノ鈐録及ヒ近來仙臺

ノ林子平ノ說等大概同之但此積ニテ二千四百五十貫ナ

レハ二萬四千五百石トナルサアレハ元龜元年ノ一萬石

領シ玉ヲ祿數的セス長光筆記ハ御家ニテノ古キ實祿ナ

レハ是ヲ本證トナスヘシ此外貫知行穿鑿ノ說書幾千モ

有リト云ヘニ織田家法ノ筭考ニアラサルヲ以テ茲ニ閣

筆ス

元龜元年

九月二萬石ヲ領シ玉ヲ

一本作一萬石又元龜元年九月江州坂田郡ノ内長濱ノ地御加封有テ先頭都合一萬石ヲ領

シ玉ヲ此時御寄附トミエテ同郡竹生島花王院ヘ草高三斗五升其叔納三斗一升五合トアリ今モコノ例ナリ 藩翰譜ニ九月大

坂ノ本願寺光佐叛シ森口出張ノ時信長ノ味方大敗ナリシ

ニ 利家一人踏止リ逐來ル敵ヲ打破リ引カヘス其抽賞ニ

所領多ク加ヘラレ始テ二萬石ヲ領セラル世ニ前田カ堤上

ノ鎗トハ此事ト云々愚按長明筆記ニハ此御槍功ヲ日本無

雙ノ鎗ト戸田武藏守ト坪田平太モ物語ノ事ヲ載スル迄ニ

テ二萬石ヲ賜ハラセ玉フトハ見エサレモ藩翰譜ハ新井君
美ノ昭廟へ進ムル書ナレハ其出所正シク誣妄アルマシ
キナレハ今取之也且貫知行ノ石ニ直リシハ此元龜ノ頃ヨ
リ漸々ニウツリシト見エテ家忠日記ヲ見ルニ天正ノ初ノ
頃迄ハ知行何貫トアリシヲ同十八年御家人へ采地ヲ賜ル
ニ何萬石誰々ト見エタリ左レハ天正十四五年ノ頃迄ハ漸
々石附ニナリ十八年ノ頃ハ全ク石知行ニ成リシト思ハル
也

天正三年

九月二十三日越前今立郡府中三萬三千三百石ヲ賜フ

先領
ハ返

上ナ
リ 愚按世本府中拾万石ヲ佐々成政ニ五万石我 公ニ三
万石不破河内守ニ二万石ヲ賜ヒ三人ヲ以テ三奉行トスト
云然レモ此説誤レリ長明筆記ニ 公へ三万三千三百石ト
アリ但此御知行朱印ノ寫見アタラス長湫譜ニ三人ニ府中
十萬石二郡ヲ賜フト云又姉川畧譜ニ此三人ヲ柴田勝家ニ
指添目附ノ爲ニスト云今年ノ書ニハナラサレモ今不破彦
三家ニ一書ノ寫アリ其文如左

任御朱印之旨其方御知行所惣并五ヶ莊并抽尾莊之内火
打村分一職五十六石八斗八升除之諸國役條付等申談上
者全御知行不可有相違之狀如件

天正四五月二日

不破河内守光治

前田又左衛門利家

佐々内藏助成政

赤座小法師後

御宿所 小法師ハ永原土
佐父備後ノ初名

又大田和泉守牛一ノ日記ニ載スル文アリ其文如左

越前國之儀多分柴田令覺悟候兩三人をは柴田爲目附兩
郡申付置候條善惡をハ柴田方より可告越候互ニ磨合候
様ニ分別專一ニ候於用捨ハ可爲曲事者也

天正三年九月日

信長

不破河内守後

佐々内藏助後

前田又左衛門後

同九年

十月二日能登一國ヲ賜フ御先領ハ 瑞龍公御拜領アリ茲
ニ一書ノ寫アリ其文如左

其方事能登一國並ニ知行ニ申付候條越前國遣候知行之
事は菅屋九郎右衛門申付候可有其意候當年所務之儀は
其方可申付候來年より可相渡候次ニ妻子之儀急度其國
ハ可引越候不可油斷爲其九郎右衛門は到越前近日着城
候可有其意得者也

十月二日

信長御朱印

前田又左衛門左

右ノ筆者楠長菴トアリ此長庵ハ楠正成十一代ノ後胤信長
公ニ仕ヘ從四位下河内守正虎ト云後入道式部卿法印長庵
ト云

以上是迄皆信長公ヨリ賜ハルモノ也

漸得雜記ニ載スル所ノ寫
ヨハ其方事云々トアル前

ニ拙書アリ其文ニ猶々府中其方要害并下々
私宅共無異儀入念候而可相渡事肝要ニ候也

同十一年

四月廿一日豐臣秀吉公柴田勝家ヲ越前北庄ニ滅シ夫ヨリ
加州ニ來リ同廿六日佐久間盛政ノ遺封地石川河北ノ二郡

并尾山城ヲ以テ 國祖ニ御加増アリ愚按此時 公能登ヨ

リ尾山城ヘ御移也能登ノ事ハ秀吉參ラスルニ不及知行セ

ラルヘキヲ勿論ト秀吉公曰フト藩翰譜ニ見エタリ又此時

秀吉公ヨリ 瑞龍公ヘ加州石川郡ノ内松任四万石ヲ賜フ

依之越前府中領ヲ返上シテ松任城ヘ御移也爰ニ又此四万

石ノ采地何處ヨリ何レト云フ不可考夫ニ付一愚考アリ方

人ノ口碑ニ石川郡ノ郷士大窪源左衛門家長ト云フモノ安

吉ニ築堡堡跡今
尙存ス手取川邊ノ田地四万石ヲ自領シ河原組ノ

賊魁ヲナス天文十九年家臣ノ窪田大炊允經忠ニ堡障等ヲ

讓リ經忠天正八年柴田勝家
ノ爲ニ堡陷テ討死ス同二十年家長遁世ス傳詳繼
後餘考故ニ今モ

同郷相河石立邊ヲ四万石浦ト遺號スト云然レモ上文ニモ
 云如ク天文十九年ノ頃ハ石知行未起皆貫知行ナレハ此四
 万石浦ハ大窪家長領ノ遺號ヲ指呼ニハ有ヘカラス天正十
 一年ニ大闇ヨリ 瑞龍公へ賜ル所ノ松任四万石分田地ノ
 遺號ナルヘシ 松任城ニハ中昔賊長若林長門居ス天正八年勝家ノ爲ニ
 城陷ル是ヨリ勝家ノ下知コテ徳山五兵衛ヲ置此時ハ其
 知行高未詳同十一年松任四万石ヲ 瑞龍公へ賜ハリ徳山ハ 公ノ家臣ト
 ナリ同十三年 公越中三郡ヲ賜リ守山へ御移リノ後松任ハ公領トナリ同
 十五年松任ヲ丹羽長重太閤ヨリ賜ル時モ亦四万石ノ高ナリ慶長
 五年長重領ヲ没収シ 神君ヨリ 公へ賜ル時モ四万石ノ高ナリ 相河石
 立邊即松任ヲ去ルコト不遠ナリ 松任ヨリ相河邑へ一里弱
 松任ヨリ石立邑へ一里奇 來因概
 覽ニハ既ニ方人ノ口碑ニ從ヒ記セモ是ハ近比之ヲ發明ス
 ル者也

同十三年

九月二十一日秀吉公ヨリ佐々成政ノ越中礪波射水婦負三
 郡ヲ放テ此三郡ヲ以テ 瑞龍公へ賜ル依之御先領松任四
 万石ハ公領トナル 瑞龍公へノ賜文如左
 一自筆にて申入候近年内藏助度々國境ハ人數を出シ殊
 一末森之城過半攻落す處ニ貴族父子早速後責有之ホヨ
 リ大利得らき其後越中蓮沼ハ兵を入焼働シテ敵を打取
 大手柄之由上方ハも聞候て心地能覺候成政ハ表裏之者
 にて似合さる事多候此度きつと征伐遂んと存候得とも
 御本城との頼といろくくはわひ其上入道ニ成申上ハ其

身も今そめてん仕やとぬすけ新川一郡あたへ候殘三郡
 の貴族の参らせん去かから度々骨折鎗先よて取り被申
 候得と聊満足おも思召間鋪候此方よりも褒美と茂不存
 候常々の御禮よい我ら家名ともお参らせ候間向後の前
 田又左衛門をりへ羽柴筑前守と御名乗り可有之候尤孫
 四郎儀茂羽柴と可被申候其方へもおとりなく度々手柄
 共承及候然は越中三郡當所お折紙調候得共若所望候は
 くいり様にも其方望次第候將まゝ貴族舎兄藏人入道并
 魚住隼人昔より能存の人お候末森蓮沼の時も金澤城代
 お被居候處心妙之躰是又承及候老ての武邊おて候扱ま

ぬ前田右近不破彦三村井又兵衛度々の骨折共感入候能
 登おおかき候前田五郎兵衛長九郎左衛門高畠孫三郎中
 川清六別て御手前へ心入之由奇特よ候いつきも勇者之
 者共お候間眞實頼鋪候奥村父子事の度々如申末森おて
 大手柄我迄満足也孰茂へ御心得候て禮を申参候猶淺野
 彌兵衛口上よ可申述候恐惶謹言

九月二十一日 廿一
作十

秀吉在判

羽柴筑前守と此

文祿二年

三月六日京師金澤上下ノ寄宿所トシテ秀吉公ヨリ賜ル文

如左

近江國高島郡今津西濱九百二十八石四升同弘川之内九
百三拾六石五斗三升都合千八百六拾四石五斗七升之事
上下之爲泊處令扶助訖全可領知者也

文祿□□三月六日

朱印

加賀中納言とのへ

愚按此目錄ノ年附脫スル故古來說々アリテ或ハ文祿二年
トシ或ハ四年トシテ一概ナラス然レモ巡見上使へ御書出
シニハ二年ナル由故ニ今姑ク從之也但是ニハ愚考有ルコ
來因概覽ニハ文祿四年ニ係ケ其說ハ其條下ニ註シ置ヌ又

按此本文ハ京金澤上下ノ御泊ノ爲メ 國祖へ被進之文義
明了也此後 國祖慶長三年養老シ玉フ時御願ニテモアリ
ケン太閤ヨリ此二邑千八百六十四石五斗七升ヲ 芳春夫
人へ化粧田ニ再ヒ賜ハルト思ハル也世ニ夫人ノ化粧田ト
稱セシハ是ヨリナルヘシ即慶長六年分同七年十月廿九日
今津甚右衛門暨惣百姓中へ 夫人ヨリ被成下皆濟狀御直
判ノ一通有 今尙甚右衛門家藏ス 是ヲ徵トスヘシ 夫人元和三年卒去
後同四年之ヲ 官へ返上同六年 一作五年 台徳大君ヨリ改メ
テ 微妙公へ賜ルモ此故也寶曆五年ノ巡見上使へ御書出
シニハ秀吉公ヨリ文祿二年元祖筑前守利家室へ賜リ其後

元和六年、台徳院様ヨリ御改被下トアリテ詳也但シ文祿二年ハ夫人ニ賜ル年ニアラス。國祖ハ賜ル太閤ノ文面明也夫ヲ其節甚右衛門聞誤テ傳承ニ隨ヒ文祿ト書出セルハ有司ノ不穿鑿也又文祿ノ石高ト今ノ石高ト不同アルハ慶長七年八月二十日今津へ小出播磨守内谷理右衛門弘川へ片桐市正家臣安養寺喜兵衛ヲシテ大坂ヨリ丈量有テ今ノ石高三改ル故也此事ハ寛文四年三月二十八日甚右衛門ヨリ御算用場へ書出ス者也

同四年七月

越中新川郡佐々成政ノ舊領地ヲ秀吉公ヨリ國祖へ加増

并秀次君ノ遺館伏見ノ館ヲ賜テ愚按世本此新川郡ヲ賜ルハ文祿三年トス誤也又屋形ヲ賜ルヲ京聚樂殿トスルモ誤也表明筆記ニ今年七月十六日秀次君生害ニ付國祖へ秀頼君ノ守護ヲ頼マレトシテ遺館ニ遺領ノ美濃尾張伊勢ノ國ヲ賜ラシトテ此ヲ石田三成是ヲ支ユル救其代王トシテ右新川郡并秀次君ノ遺館ヲ賜フト有リ見聞集ニ太閤近臣ニ謂テ曰利家數年忠義武功ヲ盡スノミナラス四海ノ政道彼カ功ヲ頼ム也所謂古今ノ忠臣也ト秀次ノ舊領美濃尾張參河伊賀伊勢ノ五州ヲ賜ラシトテ此ヲ三成國祖ノ平生不快ヲ故三城阻之曰利家知謀勇畧拔群也

天下之人望不過此人若彼三數國之與不以後害後生其志也
依今此事其新州郡及秀末君之伏見又遣館ヲ賜又也
以上是迄皆秀吉公之賜也

慶長四年

三月廿一日御遺誡之内大

一我等隱居知行之事石川河北水見郡肥前守為泰候能

登口郡壹万五千石孫四郎之遺候事

慶長五年

八月瑞龍公逆徒丹羽加賀守山口玄蕃尤手打勝夫ヨリ同

十月廿七日於浪華之神君之拜謁此時神武部大輔康政

以神君為北國平治思惠加州能美郡丹羽ノ舊領八万石ノ遺候猶下卷

ノ慶長五年ニ詳ナリ石川郡松任同舊領四方石江沼郡山口舊領七万石ノ注ハ猶下卷ニ詳ナリ暨利

政君能州鹿島郡一萬五千石ヲ併セ都合三十万石餘ヲ御加

増也於是加越能三州十二郡全領玉

同十九年

加賀越中能登三才國之事一圓被仰付候訖者守此旨可抽忠勤者也仍如件

慶長十九年九月十六日

家康御判

加賀侍從との三

加賀越中能登三才國之事任今年九月十六日先判之旨永不

可相違者守此旨彌可勵忠勤之狀如件

慶長十九年九月二十三日

御判秀忠公

松平筑前守

同二十年

五月八日大坂城陷豐臣秀賴君自裁後同十三日神君

微妙公へ賜ル御書文如左

今度秀賴企逆心國々々回調畧處不被致加判去年極月四日真田丸の執掛家中面々數多被爲討死加之五月七日於岡山口無比類合戰斬勝大坂落居盡粉骨勵軍功候條不可勝計之旨御感お思召爲御加贈阿波并讚岐伊豫土佐四ヶ

國二圓雖宛行斟酌之上は本國三ヶ國如前々可被致領分

者也

慶長二十年八月十三日

家康御判

松平筑前守

以上是迄封納員目錄無之

寛永十一年

大猷公ヨリ御頂戴之文如左

加賀越中能登三ヶ國百十九万二千七百六十石

目錄在別紙

任去

慶長十九年九月十六日同二十三日兩先判之旨全可有領

知狀如件

寬永十一年八月四日

家光御判

加賀中納言

加賀國四郡

總高合四十四万二千五百七石四斗五升六合

内四百六十一石七斗四升

寺社領

總田方二万二千三百二十九町二反二畝十五步

總畠方五千七百十八町五畝二步

内四万四百八十七石五斗一升六合

荒川成

總物成合十七万四千三百七十四石七斗六合

内二百石二斗七升七合

寺社領

寬永十一年甲戌七月吉日

松平肥前守

能登國四郡

總高合二十一万六千八百九十一石三斗五升四合

内千八百七十三石七斗五合

寺社領

總田方一万千五百五十一町三反三畝十七步

總畠方三千三百八町八畝二十一步

内四万千三十七石二斗四升四合

荒田成

總物成合六万六千七石七斗三升七合

内七百三石三斗四升

寺社領

寬永十一年甲戌閏七月吉日

松平肥前守

越中國四郡

總高合五十三万三千三百六十一石一斗九升

内百五十石

寺社領

總田方三万千六百三町四反四畝十五步

總畠方三千九百二十六町九反六畝二十三步

内九万二百五十七石

荒川成

總物成合十四万七千五百九十五石四斗六升三合五勺五才

内四十九石九升四合八勺五才

寺社領

寛永十一年甲戌閏七月吉日

松平肥前守

同十六年

今二十日御城に我等筑前守被爲召内々訴訟之通御前相濟
 候我等儀歳も未若く不逃儀候得共 台徳院様以來連々訴
 訟申上候其上此頃は病者も罷成候間被仰出御延引被成候
 は氣掛りに茂可存旨被思召養生乃ため旁如斯任申上候旨
 御直乃 上意辱仕合難有御事候筑前守知行八十万石淡
 路守十万石飛驒守七万石殘處隠居分被仰付我等筑前守可
 致在江戸の由是又被仰付候故肥前守殿隠居分十九万石乃
 内十七万石淡路守飛驒守に被下我等儀故肥前守殿御隠居
 國に被爲置候は知行分無構可罷在候替々在江戸仕候様に
 被思召候間隠居分知行高可被下は申上候處に右之通被仰

渡候家中人持面々物頭中此段可被申聞候謹言

六月二十日

肥前

本多安房守隆

横山山城守隆

愚按六月二十日 微妙公へハ養老領トシテ於新川能美二

郡二十二万二千七百六十石ヲ分賜 陽廣公へハ八十万石

ヲ以テ御讓國其餘利次君へ十万石利治君へ七万石各分知

也 但二侯ノ米知所此頃未定所々ニ散在スルコト左ノ如シ今日ノ如ク定ル者ハ万治三年ヨリ也其詳カナルハ下卷ニ辨スル也 蓋 陽

廣公在位七年ノ間ニ御封録ノ御判物賜ルヲ見ヘス是ハ慶

長十九年寛永十一年東照大猷二廟先判ノ賜帖封目ト員數

減スルヲ以猶豫アツテ賜ラサルカ此時 四公へ 台命ヲ

演ルハ堀田加賀守正盛ニテ寛永十六年二月十六日也

正保二年

今十三日爲上使酒井讚岐守隆松平伊豆守隆を以筑前守跡

職之儀犬千代幼少候得共無相違被仰付候我等老後病者辛

勞被思召候得共可見立旨重疊辱 上意之趣難有仕合候

右之趣家中人持物頭其外面々可被申聞候謹言

六月十三日

肥前利常御判

本多安房守隆

横山山城守隆

寛文四年

嚴有公ヨリ頂載之文如左

加賀能登越中三ヶ國百二十万二千七百六十石乃内加州江
沼郡能美郡乃内七万石越中婦負郡并新川郡乃内拾万石能
州四郡之内一方石以上拾八万石除之殘百貳万貳千七百六
拾石并近江國高島郡之内兩村貳千貳百六拾石余都合百貳
万五千石余

目錄在別紙

如前々宛行之訖可被致領知之狀如件

寛文四年四月五日

家綱御判

加賀中將 隆

目錄

加賀國四郡

加賀郡百七十三ヶ村高七万五千七十石二斗

石川郡二百二十九ヶ村高十六万六千九百四十五石九斗八升

能美郡之内二百三ヶ村高十二万九千八百八石六斗九升

合三十四万六千六百二十三石三斗八升七合

但三郡之内六千三百二石四斗八升餘 此餘トハ三合ノコナリ 依爲分限帳

之内籠高也

江沼郡百三十四ヶ村并能美郡之内六ヶ村高合七万石除之

越中國四郡

射水郡二百十八ヶ村高十三万三百五十六石四斗四升

加賀郡ハ河北郡ノコト也寛文十一年一旦復古者加賀郡元祿十三年復河北郡ト命セラル

磯波郡四百八十四ヶ村高二万二千百一十一石八斗四升

新川郡之内四百十八ヶ村高十四万七千五百一十一石四斗一升

合四十六万九千七百五十四石七斗七升三合

但三郡之内一万百二十四石九斗餘此餘ハ一升七合也依爲分限帳之外

籠高也

婦負郡百八十ヶ村并新川郡之内七十三ヶ村高合十万石除之

能登國四郡

羽喰郡之内百七十一ヶ村高七万四千六百三石五斗九升

能登郡之内百三十一ヶ村高六万二千九百三十五石二斗九升

鳳至郡之内二百廿七ヶ村高四万七千九百八十一石五斗六升

珠洲郡之内七十四ヶ村高二万五千九百十二石四斗四升

合二十万六千三百八十二石八斗四升

但四郡之内五千五十石依爲分限帳之外籠高也

羽咋郡之内十七ヶ村 能登郡之内二十ヶ村

鳳至郡之内廿一ヶ村 珠洲郡之内三ヶ村高合一万石除之

三ヶ國高合百二十万二千七百六十石 内十八万石除之

近江國高島郡之内

今津村弘川村高二千二百六十石二斗八升一合

都合百二万五千二十石二斗八升二合

右今度被指上郡村之帳面相改及 上聞所被成下御判物也此儀兩人奉行依被仰付批達如件

寛文四年四月五日

永井伊賀守

小笠原山城守

松平加賀守

右寛文四年 嚴有公ヨリ 松雲公へ御判物改賜ル富山大聖寺へハ御判物分テ不賜 微妙公逝去以後ハ別ニ頂載也 其文如左

越中國婦負郡百八十ヶ村新川郡之内七十三ヶ村都合拾万

石 目錄別紙 如前々宛行之畢全可領知之狀如件

寛文四年四月五日

家綱 御判物

其時之官滿山侍遊生右ハ奥村藏人方

御判物紅沼郡百三十四ヶ村能美郡之内六ヶ村都給老頭

目錄在 如前々宛行之畢全可領知之狀如件

氏直 御判物西月五日

氏直 御判物西月五日

同 御判物西月五日

御判物西月五日

御判物西月五日

御判物西月五日

先相錄別圖覽悉女故諸正神應升官。各獲神女神門。貞享元年。加賀能登越中三ヶ國百貳拾万貳千七百六拾石之內加州江沼能美二郡之內北坊百七十石餘越中婦彥新川二郡之內十萬石能國四郡之內千石以上十八万百七拾石者除之殘而青二万二千五百九十石餘并近江國高島郡之內三ヶ村二千國百三十石餘高百三万五千石餘。事任寬永四年四月先判之旨宛行之義全同被領知之狀如件。

貞享元年五月十一日

源經國吉卿

十一加賀神將殿六日

右目錄ノ寫不得之因泄于此

享保二年

南德秋君

加賀能登越中三箇國百廿万二千七百六十石之內加州江沼能美二郡之內七万百七十石餘越中婦彥新川二郡之內十萬石能國四郡之內千石以上十八万百七十石餘除之殘百二万二千五百九十石餘并近江國高島郡之內三ヶ村二千四百三十石餘高百三万五千石餘。事宛行之訖依代々之例領知之狀如件。

本封餘次考一之卷

神皇保之海成明十一日

吉宗御判

四十一

百三十石加納幸相後

二石目餘豆鴈邱得之御雜許此

以此記後御謝錄御稅帖等以御例以之萬歲一般御推知御而

所瀨澤二萬之内小石百五十石餘越中御及御川二萬之内十

貞享二年海濱邊中御謝之御限帳之面如左

御賀能登越中近江之内

本國尾張
生國武藏

酒二万五千石

筑前守子二
位下左近衛

松平加賀守綱紀

本日給ノ御下許之御銀千貫

丑年四十三
居城加州金澤

元祿十二年閏九月六日被書上分限帳如左

加賀能登越中近江之内

本國尾張
生國武藏

百二万五千石餘

筑前守子

宰相松平加賀守

卯五十七歲
居城加州金澤

正德元年被爲書上鄉村高辻帳如左

四十七万九千八百七十九石六斗九升

越中

内四十六万九千七百五十四石七斗七升三合 御判物高

一万百二十四石九斗一升七合

籠高

三十九万二千七百五十二石八斗九升

加賀

内三十四万六千四百五十石四斗七合

御判物高

六千三百二十石四斗八升三合

籠高

但能美郡之内尾添荒谷二邑高七十一石九斗八升寛文八年ヨリ爲官田依テ除之高也

二拾一万千四百三十二石八斗四升

能登

内二十万六千三百八十二石八斗四升

御判物高

五千五十石

籠高

二千四百三十二石二斗六升二合

江州三邑高

但此内百七十一石九斗八升

右寛文八年以來加州白山麓田尾添荒谷ノ二邑爲公領爲其易地賜フナリ故ニ是ヨリ先キ寛文四年ニ賜ル所ノ御日録ノ江州御領ヨリハ石高増益アルコトハ之レカ爲メ也

故御賜封ノ御高ニ於テハ増減ナシ全ク通計百二万五千二十石二斗八升二合也萬々代不易定封タル者也

本封叙次考一之卷終

川郡一圓

是モ此比ノ石高知レサレトモ二十万石ナルベシ猶其愚按ノ趣ハ慶長十年ニアリ改作以後ノ積リニテハ此一郡十八万四千六百六十石四斗一升也佐々成政へ越中三郡ヲ除キ新川一郡二十二万石餘ヲ賜フト鶴ノ毛衣ト云フ書ニ記セリ 能登四郡一圓

此内鹿島半郡税額三万石長九郎左衛門連龍領也但此半郡ノ地信長公ヨリ連龍へ天正八年九月朔日ニ賜フ同九年十月二日能州一圓 國祖へ信長

公ヨリ賜之故連龍ハ 國祖ノ與力ニ隸シ仕フ事御家臣ニ等シ二代連賴ノ時 微妙公ヨリ慶長十六年加恩二千石都合三万三千石ヲ賜フ三代尙連家

督相續ノ時寛文十一年右能登ノ所領ヲ除キ新知トシテ三万三千石ヲ平均免ヲ以賜之此後ハ代々此例ナレハ能登一圓 國祖へ賜ル内ヲ以連龍領ス

ル故ニ寛文四年 嚴有大君ヨリ我 公へ賜ル税帖及ヒ税額ノ目錄ニモ長氏ノ領知ヲ改爲除御文段見ヘス○能登一圓税額秀吉公檢地目錄ニハ二十

一万石ト見ユ寛永十一年 官へ書出ツル目錄ニハ二十一万六千八百九十石三斗五升四合ト見ヘ印行ノ武用辨略等ニハ二十一万六千八百九十一

石藩翰譜ニハ二十三万三千石ト見ユ慶安ノ改作以後ノ積リコテハ二十二万四千四百三十二石八斗四升トナル也然レトモ此石高ノ内四郡ノ内ニテ土

方領一万石有是レ此改作ニ關ラスト云トモ能登一國ノ税額ヲ云ナレハ併算シ二十二万石餘トス 江州高島郡ノ内二邑 今津 弘川 千八百六十四石九斗七升ナリ

右 國祖封祿高之通計舊記ニ見ヘサレハ得載セス是ヲ慶安之改作ノ以後ノ石高ヲ以テ積リ見レハ其通計六十万九

千九百七十四石トナル北陸七國志等ニ 公ノ御知行高百

万石餘ト記スル者ハ 世子瑞龍公ノ領納ヲ加ヘテ云カ坊

本途聽ノ説尤不足證又此頃彌波射水婦負ノ三郡ハ一圓ニ

世子瑞龍公天正十三年以來ノ封地ナレトモ是モ其祿高舊

記ニ見ヘス今之ヲ改作以後ノ石高ニ積リテ見レハ通計三

十九万五千二百十九石二斗八升也

二世瑞龍公慶長三年四月十日嗣封之利

越中彌波婦負新川ノ三郡一圓暨能登口郡 鹿島之内一万五千

石之外四郡一圓

此時石川郡松任丹羽領四万石之外石川河北之二郡一圓越

中水見郡一圓水見郡辨ハ詳
于來因概覽能州口郡之内一万五千石ハ國

祖養老領暨近江州二邑今津
弘川千八百六十四石五斗七升ハ

芳春君養老之化粧田知也此養老領地ハ慶長四年三月二十一日
德公御遺誡中ニ出タル者也又此兩公ノ

御領地ヲ改作後ノ石高ニ積リテ見レハ
瑞龍公分六十五万六千五百六十六石
九升 高德公養老領分三十四万七千二百七十二石六斗二升 芳春君分千
八百六十四石
五斗七升也

同公慶長四年

國祖養老之遺領併収ノ頃河北一圓松任四万石丹羽領之外石

川郡一圓越中四郡一圓

天正七年信長公ヨリ佐々成政へ越中一國ヲ
賜ル石高城主記ニ三十六万石一説五十
三万石トアリ

秀吉公檢地帳ノ目錄ニハ三十八万三百石寛永十一年 微妙公ヨリ書出ル
ハ五十三万三千三百六十一石一斗九升武用辨略ニハ五十三万六百三十七
石改作以後ノ石高ニ積リテ見レハ五十
七万九千八百七十九石六斗九升ナリ能登口郡一万五千石之外四

郡一圓此時能登口郡之内一万五千石 國祖御遺言アリテ

利政君へ配分也

此分知ハ 國祖ノ遺誡ノ言ニ因テ舉ル也然ニ有澤武
貞ノ御領分次第考ニ利政君領ヲ能登國一圓ト云フ前

田主稅家譜ニモ能登一圓トシ又一書ニハ七尾二十一万石ナト云フ皆誤レ
リ此故ハ明年加賀能登五十万石餘ヲ御加封トアル石數ニ膾合セサレハ也

右 二公御領分ヲ改作後ノ石高ニ積レハ 瑞龍公御分九

十八万八千三百廿八石七斗一升也利政君分一万五千石此

外江州二邑高如前々 芳春君ノ御領納也

同公慶長五年以後封録

加賀四郡一圓

秀吉公檢地帳目錄ニハ三十五万五千七百七十石寛永十一年
官へ書出ルハ四十四万五千五百七十四石五斗五升六合武

用辨略等ニハ四十四万三千五百七十石改作以後
ノ高ニ積レハ四十五万二千九百五十八石六斗也 今年八月逆徒丹羽

長重領分能美郡八万石 是ヲ今改作以後ノ石高ニ積リ見レハ
十一万五千二百十石八斗三升ニ當ル 及石

川郡之内松任四万石山口玄蕃允宗永領分江沼郡七万石 是

改作以後ノ石高ニ積リ見レハ六万 且又利政君領能登口郡一万五

千石ヲモ没収右四領地併セテ二十万石餘ヲ 此二十万石餘ト
云ハ寛永十八年

陽廣公ヨリ 官へ上サセラル御家譜ノ正數也家思日記烈祖成蹟ニ此時

能美江沼二郡二十万石ヲ益封トアルハ誤也二郡ノミニテハ廿万石餘ノ數

ニアハス即藩翰譜ニモ此時能登ノ國ニ加賀ノ能美江沼二郡ヲ添下シ給ハ

ルト記セリ但慶長ノ頃一郡ノ石高ハ今知レサレハ其委曲ノコトハ辨カクシ

今是ヲ改作後ノ石高ニ積リ見レハ二十三 瑞龍公へ 神君ヨリ今

年十月十七日於浪華榑原康政ヲ以テ御加封也但此時白山

麓田十六邑ノ地加州タレヒ不預其故ハ白山下今ノ公領風

嵐等十六邑ノ地 十六邑トハ風嵐牛首島新保湊納谷下太郎十ヶ谷九

六邑ノ石高總ニ二百三 山小原杖釜谷深瀬二口五味島女原瀬戸是ナリ此十

十石五斗五升ニ合ト云 元來能美郡ナレヒ柴田勝家越前ノ主タ

ル時其甥佐久間盛政天正三年ノ頃加州へ谷峠 加越分界ノ
地屬大野郡ヨ

リ踰テ働入ニ石川郡吉野邑等八邑不從之 八邑トハ中宮木滑市

荒谷是也但八邑ノ内尾添荒谷二邑ノ地今ハ能美郡也正保四年ノ官圖ニ此

二邑ヲ石川郡ニ屬スル者ハ即盛政此働入ノ時ノ古訛ニ從フト見ヘカリ抑

能美郡ニ屬スルコトハ寛文四年以來トミヘテ寛文四年 官ヨリ賜ル加州稅

額ノ目錄ノ表ニモ此二邑分石高能美郡ニ籍リ又寶曆ノ巡見上使ヘモ是ヲ

能美郡ト 能美郡風嵐等十六邑ハ從之以來勝家領トナリ同十

一年勝家北庄ニ亡ル後モ猶越前ニ屬スレハナリ 秀吉公勝家
ヲ伐チ丹羽

長秀ニ越前ヲ賜フ時秀吉公檢地ヲ命ス長秀白山下十六邑ヲモ共ニ檢地シ

テ高六十八万二千六百五十四石内十六邑ヲ當廷ニハ二百三十石五斗五升

ニ合ニ極リ此時專ラ越前大野郡ト唱ト也去ハ此時古制加越ノ國界ヲ失フ

ニ似タリ其後慶長六年ニ參河守秀康ニ越前六十七万石ヲ賜ヒ福井 當城ヲ失フ
迄北ノ庄

殘ノ字下ニ之
ヲ賜ハルノ五
字チ加ヘテミ
ルヘシ又新川
郡ノ内云々ハ
太閤ヨリ一
石ヲ雄久ニ賜
ハリシト云フ
説アルヲ取リ
タルナレトコ
ノ事曾テナク
レハ非ナリ

但此十六邑公料トナルヲ勝山ノ稅官大熊勘左衛門ノ支配タルニ仍テ世々
 此所ヲ勝山領ト云者此故也斯テ秀康二男參河守忠昌ニ寛永元年於越前大
 野丸岡ノ地ヲ除キ五十二万石ヲ賜ヒ忠昌移之處國用不足ニヨリ白山下十
 六邑ヲ借地アリ其子光通モ繼之借地シタル故此地代々越前ノ所置ニ預ル
 所寛文八年白山社再造ノ論起リ終ニ官邊ノ沙汰トナリ十六邑公料トナ
 ル時尾添荒谷ノ二邑ハ我公ノ領分タル此時一集ニ公料トナル依テ此
 易地トシテ江州海津中村町ニテ百七十一石九斗八升ノ處渡ル越前侯ハ
 借地故カ易 礪波射水婦負三郡一圓暨新川郡ノ内土方勘兵衛
 地ノコナシ

雄久領一萬石ノ外不殘 是又此頃每郡ノ石高知レサレハ不可考是チ
 改作後ノ石高ニ積レハ五十六万九千八百七
 十九石六斗九升也雄久 新川郡ノ内布市邑南ニテ一萬石ヲ今年
 ノ傳ハ難察餘考ニ詳也

瑞龍公ヨリ雄久ヘ分與有 家忠日記武德大成記等ニハ 神君ヨ
 リ此一萬石ヲ雄久ヘ賜ト載レヒ 松
 雲公ノ夜話錄ニ 東照君ヨリ 大猷君迄御代々御領地御判物ニ加越能一
 圓トアレハ 公儀ヨリ被仰付ワケニハ有マシク享保七年七月十八日ノ
 尊話アルヲ以テ考フレハ 瑞龍公ヨリ分與合力ノ説的確スル也此分與合
 カナル子細ハ三州志來因卷附録ノ四ニ詳也爰不詳ニ藩翰譜ニ慶長五年關

ク原戰後 神君ヨリ 瑞龍公ヘ加賀能登ヲ加ヘラレ 芳春母堂ヘモ加賀
 ニテ一萬石ノ地ヲ賜ヒ 此地何レノ地ト土方勘兵衛ヘモ上野國七日市ニテ一
 石ノ地ヲ賜シ 是ヨリ今ノ前田大和 其頃 母堂關東ニ居玉ヘハ 瑞龍公其便
 宜ノ爲ニ 母堂ノ加賀ノ一萬石ノ地ト土方ノ七日市ノ一萬石ノ地ヲ換玉
 フチ又後ニ 母堂ヨリ七日市ノ一萬石ヲ前田大和守利孝君ヘ讓ラセ
 ラル、ト云利孝此地ヲ領シ玉フハ 母 是奇説ナリ我國祿ニ於テ未見聞ナリ 能
 登四郡一圓 此頃ノ石高不可考改作後 以上通計改作後ノ石高ニ
 積リミレハ 一百二十一萬四千二百七十一石一斗三升也 諸
 城主記ニ慶長五年加賀能登越中三ヶ國一圓百十九万石 此外江州二邑
 餘肥前守利長領ト云者ハ何書ヲ證シテ記セルヤ不詳

高如前々 芳春君御領納也

三世微妙公慶長十年六月廿八日嗣封之初ニハ 加州四郡一圓
 此頃ノ石高不可考改作以後ノ積 越中川西三郡一圓 川西三郡トハ礪
 リハ上文慶長五年ノ所ニ記ス 波射水婦負也此
 名目ハ慶長十二年ノ御定書面ニ從フ也此三郡ヲ改作後
 ノ石高ニ積レハ三十九万五千二百十九石三斗八升ナリ 此時新川郡二

十萬石ハ 瑞龍公ノ養老領也

但新川郡十九萬石御養老領ノ高ナルコトハ寛永十六年 微妙公ヲ御

養老ノ本多政重横山長知へ被成下御書中ニ明了也然ルニ青地カ御系譜及城主記ニハ新川郡一郡ノ記シテ石高ナク武貞カ御領分次第考ニハ二

十二萬石ト記シ異本年譜ニハ十八萬石ト記ス是皆其頃ノ免附サタカニ知ル者ナク一郡ノ石高不詳故此訛傳有爰ニ見聞集ニハ二十萬石ト云愚按ス

ルニ十九萬石ハ正數ナレトモ最初二十萬石ノ高ニテ此内ヲ以テ土方雄久

ハノ一萬石分御合カナルヘシ而シテ慶長十年ヨリ雄久ノ一萬石ヲ能州へ

御預地方ノ留ニハ是ヲ十一年ニ作ルニ十年ニ轉セラルト云トモ其年ハ越中ノ所領ヲ全ク收メ

當十一年ヨリ能登ノ所領ヲ收納セルヲ以テナルヘシ此領例天正九年能登一州ヲ賜ル時ノ御判收メ

候米年ヨリ可相渡トアリ 轉セラルレハ御養老領十九萬石ノ御達モアリテ公邊

十九萬石ノ後ナルヘシ但シ是ハモト御自國內ニテ轉地ナレハ公邊ヨリ細カナリ 指引ノ御沙汰ハ曾テナキハツナリ 且又 公富

山從臣四百三十四人 此外切米収メ分ノ知行都合十七萬八千

五百零四石九斗トアリ故有テ此内同十六年十七年兩度ニ

微妙公へ從臣數十人御返シ殘ル養老領六萬石ナリシト

云 此委曲ハ難察餘考ニ載レハ略之○慶長十二年ノ御定書ニ加州一圓能州一圓越中川西三郡御藏入ノ分江戶夫京夫御免高百石ニ春秋物成四ツ免

ニ夫米可申付ト有テ御養老領ハ新川一郡ナル事爰ニ明カ也 能登土方領之外一圓 此頃ノ石高知レヌ

見レハ二十一萬千四百三十一石八斗四升也 此年能州四郡之内へ土方雄久領一萬石

之地ヲ轉シ遣サル以上 兩公ノ御領知ノ通計是ヲ改作後

ノ石高ニ積レハ 微妙公ノ御分ハ百二萬九千六百十石七

斗二升 瑞龍公御養老領ノ分ハ十八萬四千六百六十石四

斗一升也 但土方領一萬石除之高ナリ 此外江州二邑高二千六十石二斗八升

二合 芳春君領也 但江州二邑高前々トハ増石アリ按ニ今津村甚右

衛門家藏ノ一書ヲ見ルニ慶長七年八月廿日今津

村分小出播磨守内谷理右衛門檢地帳ノ面高千五百五十九石八斗三升九合弘

川村分片桐市正家臣安養寺喜兵衛檢地帳ノ面高千四百石四斗四升三合都合

二千二百六十石二斗八升二合ト改ルヨリ以來此高日此一書ハ寛文四年御

領國郡村ノ長官ニ被上之節 嚴有大君ヨリ同年四月五日御判物被下時甚

右衛門ヨリ御算用 場へ出ス者ト見ユ

同公慶長十九年九月封録

加賀四郡一圓 此頃ノ石高ハ不可考改作後ノ石高ノ積ハ既ニ上文ニ記ス 越中四郡一圓 此分モ改作以後ノ

積トハ既ニ上文慶長四年ノ所ニ記ス 今年 瑞龍公薨シ玉ヒ養老領ヲ全ク 徵

妙公へ返領ニ依テ如此 此返領ノ内三万石ヲ神君ヨリ天徳夫人へ可賜之旨台命アリシト云然レモ夫人逝

去ノ片是ヲ官へ返上ノ舊記ナケレハ其正説ヲ得ス駿府日記ニ天徳夫人へ官ヨリ三万石合カト迄アレハ地方ニテ賜ニテハ有ヘカラス但貞享二年

加賀郡北中條村山王社人布施與右衛門栗本八右衛門ヨリ書上ル所ノ由來記ニ當社ハ承久二年ノ勸請ニテ大破ニ及ヘルヲ此邑ハ天徳夫人ノ粧化

知ニ御叔ノ地也殊更山王夫人ノ氏神ナレハトテ夫人傳 能登四郡

與津内配稻野徳左衛門多羅尾左内ニ命シテ再造アリ可併考 ノ内土方領ノ外一圓右通計ヲ改作後ノ石高ニ積レハ百二

十一万四千二百七十一石一斗三升也 慶長十九年神君ヨリ賜

ナリテ其石高見ヘス 此外江州二邑高二千二百六十石二斗八升二合

芳春君御領地也但此近州二邑分元和四年ニ一旦官へ返

上同六年再ヒ此二邑ヲ 微妙公へ賜ルト舊記ニ見へ又巡

見上使へモ右二邑ヲ一旦返上ノ事御書出シト有レトモ

將軍家ヨリ賜ル其石高ノ御墨附等何書ニモ見當ラヌ且此

二邑ハ他邦ニ介ル最爾ノ田地ナレハ 微妙公迄ハ其石高

御本封高へハ結ヒ舉サセラレヌト察シヌ其故ハ寛永十一

年閏七月 微妙公ヨリ御書上ノ物暨同八月 大猷大君ヨ

リ賜ル税帳ニモ加賀越中能登三ヶ國百十九万二千七百六

十石ト見へ且又今ノ江戸武鑑 印行ノ起年不可考ニ載スル御本封高百

二万二千七百石ト有テ皆江州領ノ事相洩ル、也其後五世

松雲公ノ御時代寛文四年ニ至リテ 官邊ノ所置モ次第ニ綿密ニナリ新令モ有テ我封収ノ諸郡毎村ヲ帳面ニ記シ官へ被爲上就夫江州知高モ此時初テ調理タテ一集ニ被爲書上ト想像セラル、也此事ハ舊記ニモ見ハサレトモ寛文四年ニ賜ル稅帖ニ被加之暨同年今津村甚右衛門ヨリ書上ル一書ヲ以可推知

同公從寛永十一年至養老之間

加賀四郡一圓四十四万二千五百七石四斗五升六合 是ヲ改作後ノ石高

積ルヲ既ニ上文 慶長五年ニ記ス 越中四郡一圓五十三万三千三百六十一石

一斗九升 是モ改作後ノ積リハ上 文慶長四年ノ所ニ記ス 能登四郡ノ内土方領ノ外四郡

一圓二十一万六千八百九十一石三斗五升四合 是モ改作後ノ積リハ上文慶

長十年ニ記ス 以上通計一百十九万二千七百六十石也但是ヲ改作

後ノ石高ニ積レハ通計一百二十一万四千二百七十一石一

斗三升トナル筭ニテ此頃江州領除之穀數也且此本文ノ御

墨附ノ石高ニテハ未此頃籠高ノ一義見ハス追テ慶安ノ改

作ノ時ニ於テ三ヶ國惣村石高ノ多寡ヲ平均シテ其出免ヲ

天和ノ初迄ハ藩臣ノ収納村免ノ儘納之然トモ村免ニテハ每村高下有テ給人ニヨリテ損益不同シハ同六七年ノ頃ヨリ新令ヲ下シ免ヲ平均シ先是加州免三ツ三步越能免三ツ八步トシ賜ルカ三ヶ國ノ稅法改作ノ命令有テ承應二年九月藩臣食賦平準願ヲ以テ益免三步ヲ賜ヨリ加州免三ツ五步越能免三ツ九步トナル其以後改作ノ法令豫メ也明曆二年ノ秋山本文四郎ニ命シ封内ノ上中下田ノ稻ヲ勘分於小松免附ヲ定メ且又村御印ヲ書改シムル頃田石過分稅利アレハ其仁政ヲ酬ント雀躍ノ餘リ己カ取分ノ内五步進公納セント乞フ故感許有リ世ニ手上免ト稱スル是也依テ此五步ノ内三分

ハ藩臣へ又益免ニ賜ハリ二歩ハ納公倉也此益免ヲ賜フヨリ加州免三ツ六
步越能分四ツ一步トナリ今ニ至テ易ルヲナシ將又右公納二歩ノ収納ハ所
謂籠高是ナルヘシ接ルニ近江御領並ニ富山大聖寺但大聖寺領ノ内籠高郡ノ四千
石余ハ此籠高ニ入且長氏領モ
是ニ與カレト領ノ外百二万七千六十二石四斗四升ニ免二歩ヲ算スレハ其定

納二万五百四十二石二斗四升二合八勺トナリテ左ノ二万五千五百一十一石一
斗三升ト云ハ九百六十九石八斗八升七合二勺ノ減數也是元手上免五歩ノ

内藩臣へ益免トシテ賜ハ所ノ三歩ノ内二歩ハ越能一步ハ加州ナレハ此加
州分割合ノ右九百六十九石餘ニ當ルナルヘシ方今ハ籠高ノアルヲスラ知

八稀コシテ元ヨリ籠高ヲ辨シタル舊記
モナケレハ爰ニ云モノ予カ強事ナリ 籠高ト被爲定歟此二百二十
一万石餘之内ヨリ今ノ籠高大聖寺
分云二万二千二百一十一石一斗三

升ヲ除ケハ所謂一百十九万二千七百六十石ノ御本封高ト

ナル

四世陽廣公寛永十六年六月二十日嗣封之初加賀四郡一圓四

十四万二千五百七石四斗五升六合越中四郡一圓五十三万

三千三百六十一石一斗九升能登四郡之内土方領一万石之
外一圓二十一万六千八百九十一石三斗九升四合通計一百
十九万二千七百六十石之内
陽廣公御分
八十万石

右加越能三ヶ國ニテ御相續也但此御領地何郡ニ於テ何十

万石充ノ割符舊簿ニ見ヘス然トモ正保四年 官圖ニ寛永
十六

年ヨリ九ヶ
年後ナリ 於テ三ヶ國 松雲公等ノ御領知割ヲ記スルアリ

是御代ハ違ヘトモ 微妙公及富山大聖寺ノ二侯未並ニ御
在世ナレハ有増其割合ニ從ヒテ之ヲ記スル也去レトモ其

圖面ノ割合ヲ算スルニ御實納高ヲ見ヘテ 微妙 松雲ノ

二公暨富山大聖寺二公ノ領高皆過數有リ以其小數ノ不合

者ハ餘ト書テ都合百十九万二千七百六十石ノ高ヲ合ス者

即本文ニ所舉也但 微妙公及富山大聖寺二石川河北二郡一圓十二

四万二千十六石一斗余能美郡ノ内一万石餘此邑數ハ福島朝日橋新田子島山田走

五郎島橋土室下清水徳久北市山田筋生岩内燈出河原新保倉重出口大釜宮竹岩本大口徳山久

三万二千三百六十石余能登四郡ノ内土方領之外一圓二十一万四千都合八

十萬石也紀州高野山天徳院及ヒ城州紫野芳春院へ寄附石高ノ内 陽廣

斗一升一石三升一合大聖寺侯ヨリ七石二斗一升五合一一石三升九勺宛富山侯ヨリ十石三

宛右二ヶ寺へ三公ヨリ寄附ノ石數今以無相違以之其割合ヲ見ルニ陽

廣公ノ御相續高八十

二十一万二千七百六十石

微妙公御分

能美郡ノ内

七万石余但同郡内二十七村 陽廣公御領分又同郡ノ内三

ノ能美郡分七万石余トアリ按ルニ同圖 公ノ新川領十六万石余ノ分ト合

算スレバ二十三万石余ナリ一万石過數トナルヒ文ニモ云如ク算考ノ合サ

ル所ハ餘ト書ケハ廿一万石領トナルコソ本算ナレ然ルニ廿三万石余トナ

ル者疑ヘシ故ニ今算考ヲ加ヘテ能美領ヲ六万石余ト見圖リテ都合二十二

万石余ト正數ヲ建ル也又此圖説ヲ聞傳フニ延寶中三ヶ國ノ御繪圖ヲ御官

達アルニ一本ニ正保ノ官圖トハ餘リノ相違アルヲ以テ彼此被仰付有リタ

ルト也又正保ノ圖面ニ 松雲公ノ御書添アリ其御文ニ年寄共勘定場奉行

其外役入手前雖相尋出所不知符野兄弟ニモ見セ候處不覺友益筆洩歟之由

中之然ル上ハ可除之去トモ兵用要訣考ノ内へ入置手配ノ一助トスヘシト

アリ此御書添ヲ記スルハ寛永ノ御分知ノ次第如何ニ及ナケレハ今暫此圖

面ノ趣キニ從ヒテ御分 新川郡ノ内 十五万石余但同郡ノ内二十七村富

知ノ算考ヲ極ル而已 山君領又同郡ノ内九村大聖寺君領

ノ外 都合二十二万二千七百六十石也

此外江州二邑分二千二百六

一圓 御領分也即チ寛永二十年分皆濟狀 同公ヨリ今津村甚右衛門へ御判被下

其餘正保元年ヨリ明曆三年マテ御判物十四通甚右衛門所藏スルニ皆同公

ヨリ被成下也上文慶長十九年ニ云如ク佗邦ニ介ル接附ノ

田地ナレハ表向指出高ニハ被爲省之ト想像セラレト也 今年 微妙

公養老ノ台命ノ事ヲ即 公ヨリ本多政重横山長知へ江戸

ヨリ被示下御書中前後ノ文略 筑前守知行八十万石淡路守十万石

飛驒守七万石殘所隱居分被仰付前後ノ文畧 故肥前守殿隱居分十

九万之内十七万石淡路守飛驒守ニ被下ト有ニ符合ス明曆ノ小

一作荒尾半左衛門

松武鑑ニ新川郡境ノ口留ニ長谷川宗兵衛居レリ同所通切手ノ裏書前田内藏允等四人ヨリ出之富山ニ山崎半左衛門村勘右衛門等魚津古今記ニ荒尾平右衛門等二十人富山ニ被爲置置ト見ユ

十万石

富山侯分

今年御領地割ヲ婦負郡ノ地圖ニ書載スル石高婦負郡ノ内

六万 能美郡ノ内二万 新川郡ノ内二万石此内一万六千八百石餘浦山邊三千百七十七石餘富山邊七村

庄一作布

トアリ此七村トハ小泉大町根塚磯部庄瀬羽根高田是也今モ此七村皆富山領ニ屬ス 都合十万石也但右ハ富山

ノ舊記ニヨル也又正保四年ノ割合ハ婦負一圓六万石余 新川之

内一万石余此邑數ハ富山邊ニ十七村アリ此分婦負郡ノ圖面ニ載ル七ヶ村也其餘ハ浦山邊ニテ三十七村アリ按ルニ婦負郡ノ圖面ニ載ル浦山邊ト

前米一作前澤

有ル者即是ナルヘン其名ニハ堀切石田新香掛三日市飯澤吉田荒俣上飯野下飯野木根植木前米山田中陳枋屋下立尾山池尻門生谷布施瓜枋澤北野板

三十七村トアレトモ三十六村有缺一村脱乎

屋臼森本神子澤中野道田家新古川堂吉城寺若栗浦山内山釋迦堂田枋佳例谷ノ三十七村也 能美郡ノ内二万石餘此村數ハ野重

任二口中庄西任田寺井下粟生下田濱開發卯内湊中江福岡五間堂高堂東任田粟生吉光秋常湯谷上開發下八里三堂山末寺高座石子和田佐野三ッ屋上

八里和氣寺島館 都合十万石也

七萬石

大聖寺侯分

江沼郡一圓六万石余 新川郡ノ内四千石餘 此村數目川吉原上野入膳八幡道市青木們山新君島

ノ九村也 都合七万石也

五世松雲公正保二年六月十三日嗣封之初加越能三ヶ國之内

八十万石

松雲公御分

微妙公及富山大聖寺二侯御領ノ割合ハ既ニ寛永十六年ニ

詳也

但是モ正保四年ノ割合ヲ以テ圖ル也

正保三年ノ比被指上之御領知高御分目錄寫

八十六万四千五百五十九石九斗

松平犬千代領分

十一万七千五百六十六石九斗

松平淡路守領分

七万五千六百五十石九斗

松平飛騨守領分

廿五万八千九百八十四石三斗一升

松平肥前守領分

一万三千五百七十三石三斗三升

土方河内守領分

合百三十四万三百三十五石三斗四升

又同年ノ頃御繪圖ニ此石高ヲ載レトモ合算セサンハ今有増合算スルニ

八十万三千四百石餘

松平犬千代領分

十一万三千四百石餘

松平淡路守領分

七万九百石餘

松平飛騨守領分

二十四万三千五百石餘

松平肥前守領分

一万三千五百石餘

土方河内守領分

合百二十四万四千七百石餘

右同年比スラ御高區々ニ見ユ按ルニ此頃御米印高モ差別ナシニ御書出セシ歟何レ譯ノ有ルコト、察スレハ是ヲ御

本高ト取ヘキニハ非ス既先是寛永十一年ニ賜ル稅帖御判
物百十九万二千七百六十石ノ正數アルニ正保ニ至リ又増
石アルヘキナレハ今ヲ以テ不可考即寛永十一年ノ正數今
ニ至テ差フコト更ニ無シ

同公万治元年閏十二月廿八日 微妙公ノ御遺領御相續同三

年富山富山一本ニ作万治二年 大聖寺之兩侯易村轉地以后寛文七年迄之

間三ヶ國ノ改作慶安四年ニ起リ万治三年ニ成ル仍テ以下

三州トモ改作後ノ算數ニシテ御本支三家之御領分石高之

積リ違フコトナク今ニ至ル也 改作ノ起原ハ慶安三年ニ有テ此年五月堀内左衛門江守半兵衛ニ足輕

ヲ副エ石川河北二郡ノ貧村ヲ巡見セシメ其救貧ノ作業ヲ教ユト也同四年正月ヨリ新川郡改作始リ明曆二年ニ至リテ成ル石川河北礪波射水ノ四郡

ハ慶安四年ヨリ明曆二年ニ至リテ成ル能美郡ハ承應元年十月ヨリ明曆二年ニ至リテ成ル鳳至珠洲二郡ハ承應元年十月ヨリ同二年ニ至リテ成ル羽
昨鹿島ノ二郡ハ承應二年二月ヨリ明曆元年ニ至リテ成ル但富山大聖寺二
侯ノ領分ハ明曆三年御本家御領改作豫メ成就ノ後万治三年七月二日新川
郡ノ内富山侯領村改渡リ同年八月同郡ノ内大聖寺侯領村改メ渡ル依之右
易邑同年九月新川郡ノ内富山先領同郡大聖寺先領ヲ此方ヘ御請取改作ヲ
命セラル於是改作三ヶ國全ク成就也且又寛文十二年能登郡ノ内長氏ノ舊
領改作アレトモ三州ノ惣石高ニ於テ加損ナシ是ハ 國祖ヘ信長公ヨリ能
登ヲ賜ル時向ニ信長公ヨリ長氏ヘ賜ル三万石ノ地ハ御知行高ヘ結ヒ込
ミ賜ルト見ユレハ寛文ノ檢地ニ違ヒアレトモ表向ノ石高ニハ別義アルヘカ
スラ

石川河北暨能美郡ノ内三十五万二千九百二十四石八斗七

升

但能美郡之内四千三百二石一斗四升

内三十三石七斗三升籠高ナリ

江沼郡一圓六万五千七百三十一石五斗九升大聖寺侯分也

右併七万三十三石七斗三升

内三十三石七斗三升籠高ヲ除ケハ七万石ナリ

礪波射水二郡暨新川郡之内四十七万九千八百七十九石六斗九升

但新川郡之内三万七千四百四十九石婦負郡一圓六万二千八百五十一石富山侯分也

右併十万石也

能登四郡ノ内土方領之外一圓二万一千四百三十二石八斗四升

江州高島郡之内今津 弘川二邑高二千二百六十石二斗八升二合

右加越能江四領之通計二侯ノ 領除之一百四万六千四百九十七石

六斗八升二合

内二万四千四百七十七石四斗三州ニテ籠高引之殘テ一百

二万五千二十石二斗八升二合也

按ルニ貞享元年 常憲大君ヨリ賜ル稅帖ニ見ユル百二万

五千石餘ト及 松雲公ヨリ書上サセラル分限帳ノ百二万

五千石 元祿十二年ノ分限帳ニハ百 二万五千石餘ト書上ラル ト有ルハ即是也

又此内江州分ヲ除ケハ三州ノ石高百二万二千七百六十石

トナル是ハ寛文四年賜ル稅帖及江戸武鑑ニ載スル御本封

高也

但シ武鑑ニ百二万二千七百石ト書誤リテ六十石ヲ不載ナリ

同公寛文八年加賀白山麓能美郡尾添荒谷二邑爲公領後加越能三州石高上文所載之万治之石高ト無別事富山大聖寺二侯分知高モ亦無別事

但能美郡之内白山下邑百七十一石九斗八升

内百五十一石七升尾添二十石九

斗一升
荒谷 公領

江州高島郡之内

今津弘川並海津ノ内中村町

三邑高二千四百三十二石二斗

六升二合

右ハ寛文八年十月能美郡之内尾添荒谷之二村公領トナリ其易地トシテ江州海津之内中村町ニテ同月無増減百七十

一石九斗八升賜之故ニ上文ニモ記ス如ク御本封高ニ於テ出入無之仍テ此時通計百四万六千四百九十七石六斗八升二合 松雲公御分也此内二万四千四百七十七石四斗三州之籠高引殘テ百二万五千二十石二斗八升二合也右ノ内江州知ヲ除ケハ貞享元年暨享保二年 常憲 有徳二大君ヨリ賜ル税帖之加越能三ヶ國高百二万二千七百六十石ト云ニ成ル

但實數百二万二千五百八十八石二升ナリ是ハ余ノ字ニ當ル數ヲ不引切故十石許過數ニ見ユルナリ是又万治元年ニモ註スル如ク今ノ江戸武鑑ニ出ル百二万二千七百石ハ三

ケ國ノ石高ナリ然レモ寛文八年ヨリ尾添荒谷ノ石高江州ニ換ルコヲ不知也無餘算

同御代享保七年六月能州四郡ノ内御領地被仰渡ノ頃加越能

三ケ國ニ於テ御本支三家御領高無異事

但今年六月廿八日能州四郡ニ散在スル公領御

預地ト命シ渡ル所ノ鄉村帳石高一万四千二十四石五斗四升三合八勺也是迄ノ算數皆一万石ニ係レトモ以來能登國石高ニ於テ四千石餘過高トナル算也尙此後御預地高不足等ノコ委曲ハ上卷ニ記ス故コ、ニ略ス

六世護國公

七世大應公

八世謙德公

九世天珠公

十世泰雲公

右御代々ニ於テ御増減ナシ

十一世大梁公

天明五年五月 泰雲公ヨリ御願ニ依テ能州公領ノ内易邑

之事御聞届同七年六月三州ノ高辻帖書上ケサセラル、ニ

加越江ノ石高無別事能登惣石高ノ内八石七斗二升九合ヲ

易邑ニ指添上ケサセラル、ト見ヘテ能登國公領ヲ除キ二

十一万四千四百二十四石一斗一升一合之内五千四十一石二

斗七升一合籠高ト有リ是ヲ寛文四年ニ賜ル三州石高御目

録之能登籠高及ヒ正徳元年書上ケサセラル、高辻帖之能

登籠高ノ分トニ照合スルニ八石七斗二升九合之減石有レ

トモ籠高ノ内ユヘ御本封之加越能江ノ惣石高一万二万五

千二十石二斗八升二合ノ官數ニハ全ク異儀ナシ

此ノ跋ハ自序
中ニイハユル
藩士某ノ書ケ
ルニナ

右本封叙次考ハ富田景周嘗テ起艸セルモノニテ其未タ一
定セサルヲ草稿ノマ、乞求メテ模寫セシ者往々世ニ行ハ
ル是編ハ其ノ晩年ノ説ヲ拾得テ書記ス者也見ルモノ世ノ
書ト異同アルヲ異ムコト勿レ

本封叙次考二之卷大尾

三州沿革之圖十二枚之傳

富田痴龍翁著

○天正九辛巳年圖譜

江沼郡大聖寺

拜郷五左衛門家嘉領鼠色

天正八年信長公ヨリ家嘉ヲ能美郡千代ノ堡主トシ一萬石
領スルヲ同年再ヒ大聖寺ヲ賜フ是戸次右近ノ代リナリ大
聖寺領納石高不詳

能美郡小松

村上次郎右衛門義明領薄茶色

天正八年信長公ヨリ賜之領納石高不詳

同郡ノ内

白山麓田風嵐
等十六ヶ村

柴田修理亮勝家領草色

天正ノ初三年勝家ノ甥佐久間盛政谷峠加越ノ界大ヲ踰テ一

揆ヲ斬從ヘシヨリ勝家越前北ノ領トナレリ

石川河北二郡居城尾山佐久間玄蕃允盛政領鼠色

天正八年三月信長公ヨリ賜之是迄ハ大坂本願寺院主顯如ノ領分ニテ其釋賊ノ魁將所々ニ割據ス

石川郡ノ内松任 德山五兵衛則秀領薄紅色

天正八年勝家令シテ置之トナリ領納石高不詳疑是四萬石是ヨリ

先能美郡御幸塚城ニ居ス

礪波射水婦負新川四郡居城富山佐々内藏助成政領草色

天正七年信長公ヨリ四郡トモ賜之但此時四郡未信長公ノ全領知ニアラス然レトモ敵地ヲ直ニ賜ヒ討取其人ノ領ト

スルコト信長公ノ一家法ナリ故ニ如左新川等ノ諸城主アリ此赴キテ得テ推テ可知

射水郡ノ内守山 神保安藝守氏春領紫色

神保氏ハモト越中ノ地侍ニテ應永文明ノ頃ヨリト見エテ

數代數人越中所々ニ在城スルコトハ三州志ニ詳ナリ天正

八年信長公ノ翁主ヲ以テ氏春ニ嫁シ越中守トシ成政ノ日

附トシテ氏春ヲ當城ニ置トナリ且氏春領納石高不詳

同郡ノ内阿尾 菊池右衛門入道武勝領薄紅色

天正八年三月十六日信長公ヨリ當城一万石ヲ武勝ニ賜フ

大學祖也家傳其御朱印ノ文ニ前後永見郡ノ内屋代一家分並ニ

十ヶ年以來新知行ノ事不可有相違トアリ 二十ヶ年以來トハ永祿四年ニアタル也

按ルニ永祿四年ヨリ當城ニアルカ且又武勝ノ子伊豆安信

天正十三年七月四日 高德公へ被召出壹万石ヲ賜フ其御

判書ノ知行方當郡射水郡ノ内相浦ト云 今ノ間島ナルヘ 狩野 今作杯

相違有間敷事石動ノ下鴨波ヲ切ニ可進事 石動ハ石動山ニテ射水鹿島ノ分界也

石動山ノ下ニ宇波村アリ 朝日山ノ下ニモカダヲ

ハラシシ右ノ相浦久津呂ヲ界ヒ 十二丁瀨ノ上ニ上久津呂下久津呂ノ二村アリ 上庄 射

ノ庄名二十 四村アリ 可進之候殊ニ壹万石余候瀬相違有間敷候トアリ

按ルニ此時 高德公ヨリ此地ヲ武勝ニ賜ルト云ヘトモ射

水礪波婦負ノ三郡未秀吉公ヨリ 高德公へ不賜以前ニテ

同年九月ニ至テ此三郡ヲ賜フナリト云同年七月二十八日

武勝父子へ 公ヨリ賜ル起證文ニ譬知行方御計策被遣候

トモ其方へ申談候知行方某及御斷知行サセ可申事付自然

此調儀外レ候ハ、右如申談於當國 加賀 急度カ、へ可申候事

トアリ然レハ御拜領以前ニ右知行所ヲ武勝ニ賜フモノ不

可疑

新川郡ノ内魚津

上杉喜平次景勝持領 薄茶色

天正三年上杉謙信將有坂備中ヲ當城ニ置ク同六年景勝 越後

春日山城 當城ヲ修理シテ籠臣河田豊前等ヲ置キテ守之

同郡ノ内松倉

同人持領

天正六年景勝ノ將村田縫殿介其後河田豐前等ノ數將ヲ置ク

同郡ノ内弓ノ庄

土肥美作守政繁領黃色

土肥氏數代居之天正中ニ至リ政繁相嗣テ居之

羽咋鹿島鳳至珠洲四郡御居城七尾國祖高德公御領黃色

天正九年十月二日信長公ヨリ四郡トモ一圓賜之附是ヨリ

先同八年九月朔日鹿島半郡三万千石ヲ信長公ヨリ長九郎

左衛門連龍ニ賜ハリ羽咋郡福水ニ居ス故ヲ以テ同九年同

國一圓 高德公へ賜ル時連龍ハ 同公ノ與力ニ被屬則與

力トアル迄ニテ其實ハ御家臣ナリ故ニ此以後改メテ御家

連龍後輩如龍
大郡守連弘八
世之祖ナリ

臣ニ成ノ名目ナシ直ニ福水ニ居ス然レハ此連龍領ノ半郡

ハ 公封國內ノ屬地ナレハ著色ヲ別タス 半郡ノ村名ハ酒井

島、福田、藤井、小田、中久江、水白、小竹、井田、淺井、芹川、德善、鹿島路、金丸出、上曾根、下曾根、能登部、徳丸、上西馬場、長川、東馬場、最初講、黒氏、一青、末坂、羽坂、春木、大槻、瀬戸、花見月、三階町屋、温井、伊久留、下杉森、曾田、田鶴濱、川尻、新屋、垣吉、七原、三引、白濱、深見、大津、鹽津、笠師、筆染、奥吉田、豊田町、河崎、豊田、土川、萩屋、都合五十九村也

○天正十一癸亥年圖譜

江沼能美二郡 居城越前北庄 丹羽五郎左衛門長秀領鼠色

今年四月越前北ノ庄城主柴田勝家自害後城及ヒ加州江沼

能美二郡 二郡ノ領納石高不詳 ヲ賜ヒ溝口金右衛門秀勝 江沼郡大聖寺當城主ナリ此先城

主拜郷家嘉天正十一年四月志津ケ嶽ノ役ニ戰死後秀吉公當城ヲ秀勝ニ賜フ領納石高不詳 村上次郎右衛門義明

小松ヲ賜フコト天正八年ニ詳ニス ヲ與力ニ被屬然レハ溝口村上ノ二領ハ丹羽

氏ノ領中故著色ヲ別タス

能美郡ノ内 白山ノ麓風嵐等十六ヶ村屬越前大野郡 丹羽長秀領 鼠色

今年秀吉公ヨリ越前並加州江沼能美ノ二郡ヲ長秀ニ賜ヒ

命シテ丈量ヲナサシムルニ此十六箇村ノ先領主勝家越前

ヨリ此地ヲ兼領セシ先矩ニ倣ヒ長秀モ亦此地ヲ自領シテ

越前ノ地ニ附シテ丈量ヲ極ル故ニ世ニ此地ヲ大野郡ト過

テ唱フルナリ

石川河北二郡 高德公御領分 黃色

今年四月二十六日佐久間盛政ノ舊領及尾山城ヲ秀吉公ヨ

リ賜之 此時改尾山名金澤城

石川郡ノ内松任 世子瑞龍公御領分 薄紅色

今年四月二十六日志津ヶ嶽役以後當先城主徳山則秀 高

徳公ノ御家臣ト成依テ當城 松任 四万石ヲ秀吉公ヨリ 瑞龍

公ニ賜フ 此時松任ノ石高初テ見ユ

越中四郡ノ内 守山阿尾ノ外一圓 佐々内藏助成政領 草色

天正十年信長公令シテ勝家等ヲシテ新川郡ノ魚津城ヲ圍

ミ攻カシムルニ景勝防戦成カタク魚津及ヒ松倉ノ兩城落

其餘上杉方越中ニアル諸將ヲ離心ス然レトモ此時同郡弓

庄ノ城主土肥政繁ノミ景勝ニ猶從ヒ城ヲ守リテ降ラス仍

テ成政同年八月同十一年四月政繁弓庄ヲ攻ルニ強ク禦キ

ヲ不落然ル所此月秀吉公勝家ヲ越前北ノ庄ニ亡シ加州へ
 進發ス成政景勝共ニ秀吉公ニ和從ノ事ト成故政繁城ヲ成
 政ニ引渡シ越後ノ景勝方々退ク故ニ守山阿尾ノ外越中一
 圓成政ノ手ニ落チヌ
 射水郡ノ内守山 神保氏春領紫色
 右領納無異儀
 同郡ノ内阿尾 菊池武勝領薄紅色
 右同斷
 能登四郡一圓 高德公御領分
 當御領納如先附此内長連龍屬領無異儀

○天正十三乙酉年圖譜

江沼能美二郡居城越前北庄 堀左衛門督秀政領鼠色
 逢拜四月北ノ庄先城主丹羽長秀病死此時子五郎左衛門長重嗣封ハ處故有テ父ノ領地ヲ
被除若狹一圓ヲ賜キ于時長秀ノ與力大聖寺ノ溝口秀勝 右舊領ヲ今年
小松ノ村上義明ハ直ニ居殘リ堀秀政ノ與力ニ屬セラル
 閏八月十三日秀吉公ヨリ賜之秀政江沼能美二郡ノ領分石高八千六百九十一石二斗八升ト云 此
 時江沼郡大聖寺溝口秀勝當城主領石高是マテ不見處今年秀吉公判物ヲ賜ルトキ初メテ四万四千石ト見ユ
 能美郡小松村上義明兩人ヲシテ秀政ノ與力ニ被屬小松領モ今年
秀吉公ヨリ判物賜ルトキ初メテ六万六千石ト見ユ 與力屬地ノ分ハ著色ヲ別タス
 能美郡ノ内白山麓風嵐等十六ヶ村屬越前大野郡 堀秀政領鼠色
 此地丹羽長秀ノ舊領ノ例ニ倣ヒ秀政領之

石川河北三郡

高德公御領分

右御領納如前

同郡ノ内松任

秀吉公領分

溝紅色

今年九月二十二日秀吉公ヨリ越中礪波射水婦負ノ三郡ヲ

瑞龍公ニ賜フ 瑞龍公ヨリ松任城ヲ返上後秀吉公ノ領

ト成ル此時秀吉公命シテ 國祖ノ臣寺西治兵衛秀則ヲ代

官トシテ當所ニ被置

礪波射水婦負三郡

御居城 守山

瑞龍公御領分

草色

今年四月射水郡阿尾ノ城主菊池武勝城ヲ 高德公ニ獻シ

テ降從ス 公ヨリ前田宗兵衛片山内膳等數將ヲ置ル也

然ル處秀吉公同九月二十一

日成政領礪射婦ノ三郡ヲ除キ

此時神保氏春モ從之新川郡ニ退シ同十五年成政肥後へ得替ノキモ氏

春從ヒテ肥後へ去ル

此三郡一圓 瑞龍公へ賜之

新川郡富山

佐々成政領 薄茶色

今年九月礪射婦ノ三郡ヲ秀吉公除之新川一郡ヲ賜フテ富

山ニ在城セシム

羽鹿鳳珠四郡

高德公御領分

右御領納如前附與力長連龍領屬無異儀天正十二年頃ヨリ領内ノ徳丸ニ移居ス

○文祿二癸巳年圖譜

江沼能美二郡

堀左衛門督秀治領

右領納無異儀父秀政天正十八年小田原陣中ニテ病死秀治
同年嗣立領納父ノ通り且與力溝口秀勝村上義明モ亦無異
儀

能美郡ノ内白山麓風嵐等十六ヶ村属越前大野郡 同人領

右領納如前

石川河北二郡 高德公御領分

右御領納如前

石川郡ノ内松任四万石 丹羽五郎左衛門長重領薄紅色

天正十五年若州ヨリ富城ニ移ル此時若狹被除之

礪射婦ノ三郡 瑞龍公御領分

右御領納如前

新川郡 秀吉公領分薄茶色

天正十五年六月成政肥後へ得替依テ此郡ヲ秀吉公ヨリ

高德公へ寄田セラル

羽鹿鳳珠四郡 高德公御領分

右御領納如前附長連龍如前且今年三月六日江州高島郡ノ

内今津弘川二邑高千八百六十四石五斗四升秀吉公ヨリ

高德公ニ賜之

○文祿四乙未年圖譜

江沼能美二郡 堀秀治領

領納無異儀

能美郡

白山麓風嵐等十六邑屬越前大野郡

同人領

右同斷

石川河北二郡

高德公御領分

御領納無異儀

石川郡ノ内松任

四万石

丹羽長重領

領納無異儀

礪射婦三郡

瑞龍公御領分

御領納無異儀

新川郡

高德公御領分

黃色

當郡秀吉公ヨリ 國祖へ寄田ノ處今年七月 高德公へ賜之

能登四郡

高德公御領分

右御領納及長連龍カ屬領無異儀。以上三州御領分ノ外ニ江州二村御領分高無異儀

○慶長三戌戌年圖譜

江沼郡大聖寺

山口玄蕃允宗永領

鼠色

去年堀秀治及與力溝口秀勝小松ノ村上義明越後國へ得替後同年秀勝ノ舊領大聖寺ヲ秀吉公ヨリ宗永ニ賜フ其高七万石也

能美郡小松

丹羽長重領 薄茶色

去年秀治越後へ得替ノ時村上義明ノ舊領小松ヲ秀吉公ヨリ長重へ加封其高八万石也

同郡ノ内 白山麓風嵐等十六邑属越前大野郡居城越前北庄 青木紀伊守一矩領 薄紅色

此地堀秀治舊領ノ例ニ倣ヒ慶長二年ヨリ一矩ニ賜之

石川河北二郡 高德公養老御領分 草色

今年四月御養老ノ時ヨリ御領分タリ

石川郡ノ内松任 四方石 丹羽長重領

右領納同前且能美郡分相合テ十二万石ノ封祿高トナル

磯婦新三郡 瑞龍公御領分 黃色

今年四月御國祿ヲ被令嗣但去年十月ヨリ御居城ヲ富山ニ轉セラル

射水郡 高德公養老御領 草色

今年四月御養老ノ時ヨリ御分領

羽鹿鳳珠四郡 瑞龍公御領分

今年四月ヨリ御國祿御相續ナリ附長連龍ノ屬領如故

鹿島郡ノ内 一万五千石 高德公養老御領 草色

今年四月御養老ノ時ヨリ被領之附今年四月 國祖御養老ノ時ヨリ江州二邑高千八百六十四石五斗四升ハ 芳春君夫人へ秀吉公ヨリ賜之也

○慶長四巳亥年圖譜

江沼郡大聖寺

山口宗永領

右領如故

能美郡小松

丹羽長重領

右領如故

能美郡ノ内

白山麓風嵐等十六邑属越前大野郡

青木一矩領

右領如故

石川河北二郡

瑞龍公御領分

黄色

右今年 國祖御養老ノ遺領ヲ御相續同八月從大坂金澤へ

御歸城

石川郡ノ内松任

四万石

丹羽長重領

右領如故

礪婦新三郡

瑞龍公御領分

右御領如故

射水郡

同公御領分

黄色

今年 國祖御遺領ヲ御相續也

能州四郡

同公御領分

右御領如故且長連龍領如故

鹿島郡ノ内七尾

一万五千石

御家弟利政君領

薄紅色

今年 國祖御養老ノ御遺領ノ内御配分ナリ且江州二邑

芳春君領高如故

○慶長五庚子年圖譜

江沼郡七万石

瑞龍公御領分黄色

今年八月山口宗永沒收領ヲ十月十七日於大坂 神君ヨリ
御加封

能美郡八万石

同公御領分黄色

今年八月丹羽長重領ヲ右同斷

同郡ノ内

白山麓風嵐等十六邑屬越前大野郡

公領草色以下公領ト書ス者ハ徳川家ノ領

當領主青木一矩今年九月病死後 神君沒收之金吾秀秋ニ
命シテ越前北ノ庄城ヲ令請取直ニ寄邑トナサル故此十六

邑明年二月迄ニ秀秋ノ支配地タリ

石川河北二郡一圓

瑞龍公御領分黄色

但石川郡ノ内松任四万石ハ丹羽長重沒收領ニテ今年十月
神君ヨリ於大坂御加封

越中四郡

同公御領分

右御領如故

新川郡ノ内布市

村南一万石

土方勘兵衛雄久領游紅色

今年ヨリ右一万石ノ所我 公ヨリ御分與也

能登四郡

瑞龍公御領分

今年十月利政君ノ舊領鹿島郡七尾一万五千石ヲ於大坂御

加封依之加越能全ク御領トナル此内鹿島半郡長連龍屬領
如故附江州二邑如故 芳春母君領也

○慶長十乙巳年圖譜

加賀四郡

微妙公御領分

今年六月御國祿御相續ナリ

能美郡ノ内

白山龍風嵐等十六邑屬越前大野郡

松平參河守秀康卿領草色

慶長六年越前國一圓賜之トキ此地ヲモ被加之

礪射婦三郡

微妙公御領分

今年六月御國祿御相續也

新川郡富山

瑞龍公御養老領

今年御養老領トシテ賜之且同郡土方雄久領一万石ヲ能州
へ 瑞龍公ヨリ轉シテ此舊地ヲモ被領之也

能登四郡

微妙公御領分

今年六月 微妙公御相續也此内長領如故且右四郡ノ内一

万石

散在 土方雄久領 草色

今年越中ヨリ當地ニ轉レ下村ニ居館

ヲ構フ雄久ヨリ四代伊賀守雄隆マテ居館所不詳按ルニ鹿

島郡下村ト察シヌ其故ハ元祿十一年能州下村一万石ヲ水

野數馬ニ賜リ其後此分御代官トナリテモ日野小左衛門下

村ニ居住スレハナリ且又慶長十年雄久以來四代ノ居館所

傳承ナキワケハ一万石分四郡ノ内ニ散在シテ其地一圓ナ

ラサル故ナルヘシ附江州二邑増石アルワケハ下文ニ注シ
 テ詳ナリ千八百石餘ノ所慶長七年大坂ヨリ片桐市正等家
 臣此地ニ來リ檢地シテ二千二百六十石二斗八升二合ト改
 ルヨリ 芳春君領三百石餘增高トナル 先是元祿二年能州ノ内
 賜フコ下村一万石トハ見ヘ
 サレト下村ハ即チ鳥井領也

○慶長十九甲寅年圖譜

加賀四郡

微妙公御領分

如故

能美郡ノ内

白山麓風嵐等十六
邑屬越前大野郡

松平參河守忠直領

右慶長十二年秀康卿遺領相續也

礪射婦三郡

微妙公御領分

如故

新川郡

同公御領分

瑞龍公ノ御養老タル處慶長十六年以來度々御返納暨今年
 薨後御遺領トモ全ク御相續也

能登四郡

同公御領分

如故且長連賴領モ如故右四郡ノ内 散在 土方掃部頭雄重領如
 故附江州二邑 芳春君領如故

○寛永十六巳卯年圖譜

江沼郡大聖寺

利治君領 薄紅色

慶長十六年連
 龍致仕連賴相
 續
 慶長十三年雄
 久卒

今年六月二十日御配分也

能美郡ノ内七万石餘

微妙公御養老領鼠色

右同日爲御養老領賜之小松城へ被爲移

同郡ノ内一万石餘

陽廣公御領分薄茶色

右同日御家督御相續也

同郡ノ内二万石餘

利次君領

右同日御分知ナリ但利治利次ノ二君領此頃年限ニ稅納被
進所々ニ散在スト云舊記ニ見エテ其地何レヨリ何レト記
シタルハ利次君領ハ富山邊浦山邊トアル外一圓ミヘス予
是マテ此散在ノ說ヲ不得解今此二君ノ領地ヲツモリテ見

ルニ一村或宛所所々ニ散在スル謂ニアラスコレハ二君ノ
本領江沼婦負二郡ニテ其不足分新川能美ノ二郡ニ散在ス

ト云フコトナリ且又今年分地ヨリ万治三年領替アルマテ

地割ナキ躰ナリ其証ハ利次君ノ富山邊浦山邊トアル領分

其方位此地圖ニ不差ニテ今初テ發明シテ此說ヲ建サタリ

同郡ノ内白山麓風嵐等十六
邑屬越前大野郡 松平伊豫守忠昌借地

當領主松平忠直故有テ元和九年越前國被沒収豐後へ流刑

此トキ舍弟伊豫守忠昌ヲ再テ秀康卿ノ爲遺跡賜越前國然

レトモ此時同國大野敦賀二郡ヲ被除故白山麓風嵐等十六

邑悉ク公邑トナリ勝山ノ稅官大熊勘左衛門支配ノ故ニ世

ニ是ヲ勝山領ト唱フ此後忠昌國用不足ニ仍テ此十六邑ノ地等借地アルトナリ

石川河北二郡 陽廣公御領分

今年六月二十日御家督御相續

礪波射水二郡 同公御領分

右同斷

婦負郡富山 利次君領

右同日御配分ナリ附同郡ノ飛地射水郡ノ内ニ属ノ總合針原ノ二村有即正保四年ノ地圖面如此ト云是ヨリ先ノ事ハ考フ

可カ
ヲス

新川郡ノ内十五万石餘 微妙公御養老領鼠色

右同日賜之

同郡ノ内二万石計富山 利次君領薄茶色

右同日御分知也

同郡ノ内四千石餘 利治君領薄紅色

右同斷

能登四郡 陽廣公御領分

右同日御家督且長領如故右四郡之内下村一万石散在土方河

内守雄次領如故且雄重寛永五年病死雄次相續

○文化十癸酉年圖譜

江沼郡 大聖寺侯領草色

右寛永十六年六月利治君へ御分知以來被領之

能美郡

齊廣公御領分

右同日此郡一万石餘 陽廣公ヨリ御相續且又 松雲公御
代万治元年閏十二月二十八日同郡七万石餘 微妙公御遺
領ヲ御相續暨同三年七月二日同郡二万石計利次君分御引
替以來御代々無異儀被爲領之

同郡ノ内四千石餘

大聖寺侯領

万治三年八月利治君新川郡ノ御領分易邑以來被領之

能美郡ノ内

白山麓田
十八邑

公領 薄紅
色

右十八邑ノ内十六邑ハ松平越前守光通

忠昌子正保
二年相續

借地タル

處寛文八年白山社造ノ疆論ヨリ官邊ノ處置トナリ此地再

ヒ悉ク公領トナル且又此時 松雲公御領ノ尾添荒谷ノ二

邑モ公領ト成テ都合十八邑ノ公領ナリ但此地古ハ石川

郡ニ屬シ寛文以來ハ能美郡ト唱フナリ其証ハ寛文四年ニ

賜ル稅額ノ御日録ニ尾添荒谷ノ二邑石高能美郡ニ籠リ且

又風嵐等十六邑ノ者ヨリ本願寺へ佛ノ裏書ヲ乞ニ能美郡

河村某ト書下ルニテ知ヘシ

石川河北二郡

齊廣公御領分 黃
色

寛永十六年六月 陽廣公ヨリ御相續御代々被領之

礪波射水二郡

同公御領分

右同斷

婦負郡

富山侯領 薄茶色

右同月利次君へ御分知以來被領之

新川郡

齊廣公御領分 黃色

松雲公万治元年閏十二月二十八日同郡十五万石餘 微妙

公御遺領ヲ御相續且同三年八月同郡四千石餘利治君易邑

以來御代々被領之

同郡ノ内 三万七千石餘

富山侯領

万治三年七月二日利次君能美郡ノ領分易邑以來被領之

能登四郡ノ内

土方領等ノ外 廿一万石余

齊廣公御領分

右寛永十六年六月四郡ノ内土方領ノ外一圓 陽廣公御襲

封其後 松雲公延寶三年土方河内守雄次領ノ内易邑其後

天明六年御寄田

此分モト一圓土方ノ領ナリ 御預所トナル辨ハ次ニ出ス

ノ内易邑又鹿島半

郡三万石長連頼領分タルヲ故有テ寛文十一年尙連

元連ノ子

元連ハ家不續 家祿相續ノ時御家臣並ニ知行

三万三千石

賜リ鹿島半郡

ノ領知ハ被除之

寛文十二年ノ秋丈量ヲ命シ五十九村ノ 草高五万五千三百六拾石九斗ニ極ル

福水

正保四年

ノ地關土方領ト交會ナリ延寶三年ヨリ至ク土方領ニナルナリ

ノ居館ヲ退キ金澤城下ニ居ス先

是寛文七年連頼溺愛妾不行狀ナリト嫡子十左衛門好連家

臣ト黨ヲ結ヒ家政ヲ妨クコトアリ 松雲公此事ヲ於江戸

保科正之卿ニ

實ハ大猷大君ノ御家弟ナリ万治元年依 台命 松雲公御幼少ノ間御後見万事御下知

示談且助

言ヲ請セラルナリ按ルニ是等ノ故ニ依テ歟尚可併考

能登四郡ノ内一万四千石余

御寄田海紅色

右之内一万石土方氏代々領之所四世伊賀守雄隆延寶九年
 嗣祿ノトキ舍弟民部雄賀へ千石配分其後右千石ノ内百五
 十石ヲ民部二男長十郎雄重へ又分知ス然ル處貞享元年故
 有テ伊賀守遺領斷絶シ此分九千石公領トナル其後元祿十
 六年長十郎遠山氏ノ養子トナリ長十郎能州ノ所領百五十
 石上リ知ニナリ都合九千百五十石公領トナル然ル所享保
 七年六月二十八日官ヨリ 松雲公へ御寄田トノ新令有ル
 トキ相渡ル郷村帳ノ面四郡ノ内六十一ヶ村分一万四千石

餘也

羽咋鹿島二郡ノ内四町等八百五十石

土方仲領海紅色

延寶九年民部雄賀千石相續其後此内八百五十石ヲ家督采
 女雄高相續以來代々領之附江州二邑分二千二百石余 芳
 春君逝去後元和四年一旦官へ返上同六年再ヒ 微妙公御
 拜領且 松雲公寛文八年十月白山麓尾添荒谷ノ二邑分百
 七十石公領トナル此易地ヲ江州高島郡海津ノ内中村町ニ
 テ百七十石余同月相渡ル此以來都合二千四百石餘ト成也

三州沿革之圖十二枚之傳終

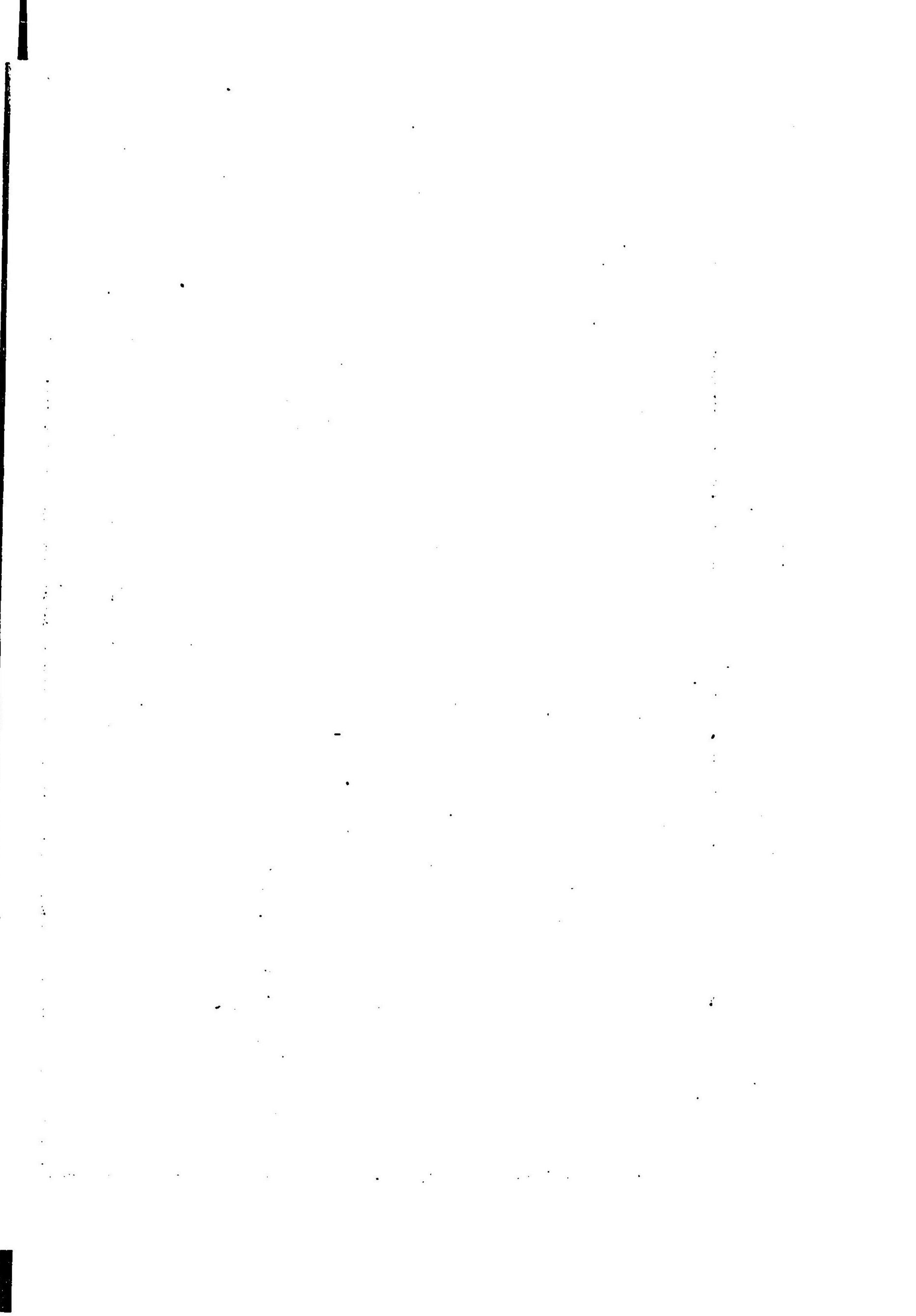
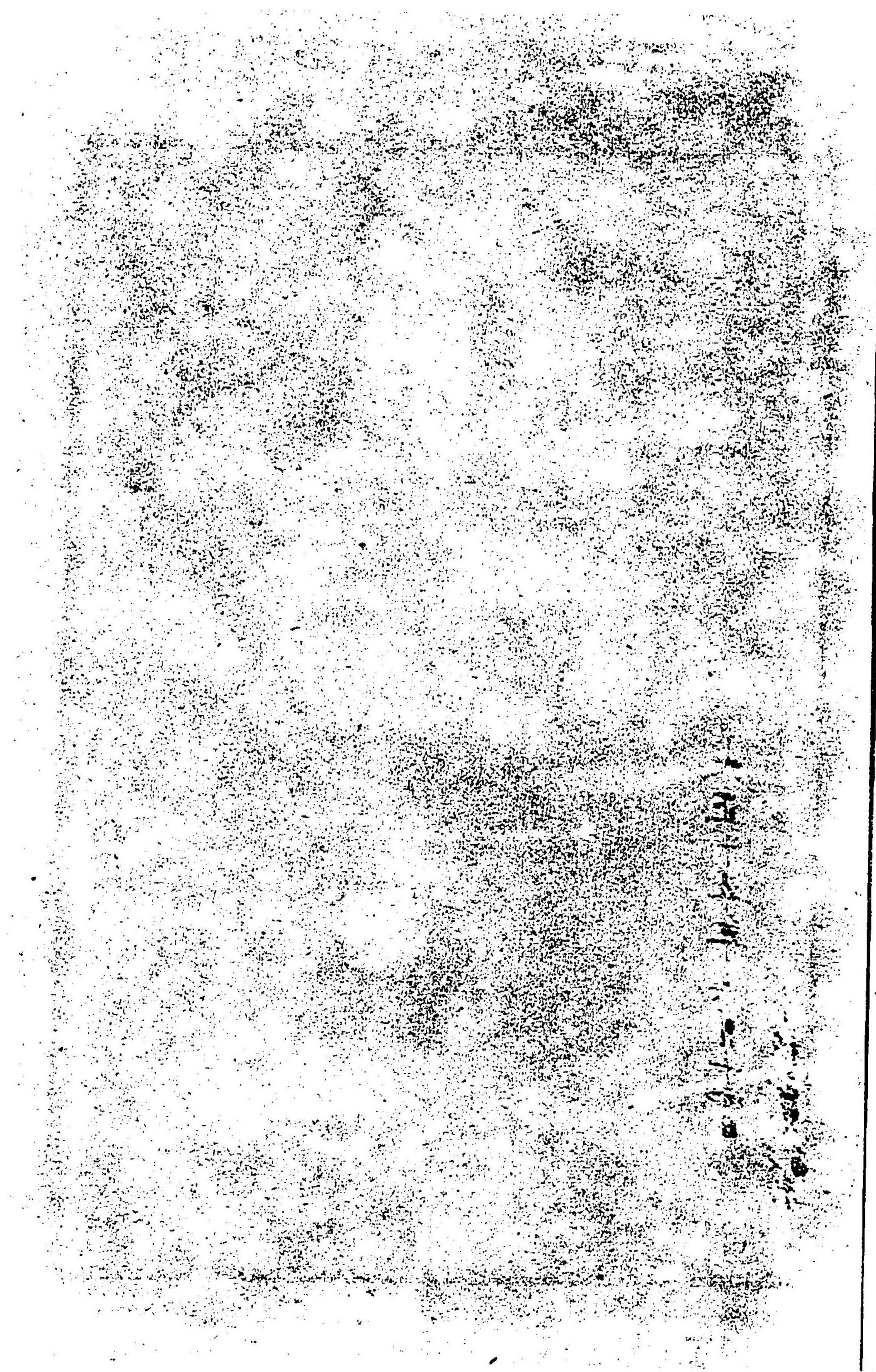
--	--	--	--	--	--	--	--	--	--	--	--	--	--	--	--	--	--	--	--	--

明治十七年六月十一日御届
明治十七年七月出版

版主

益智館

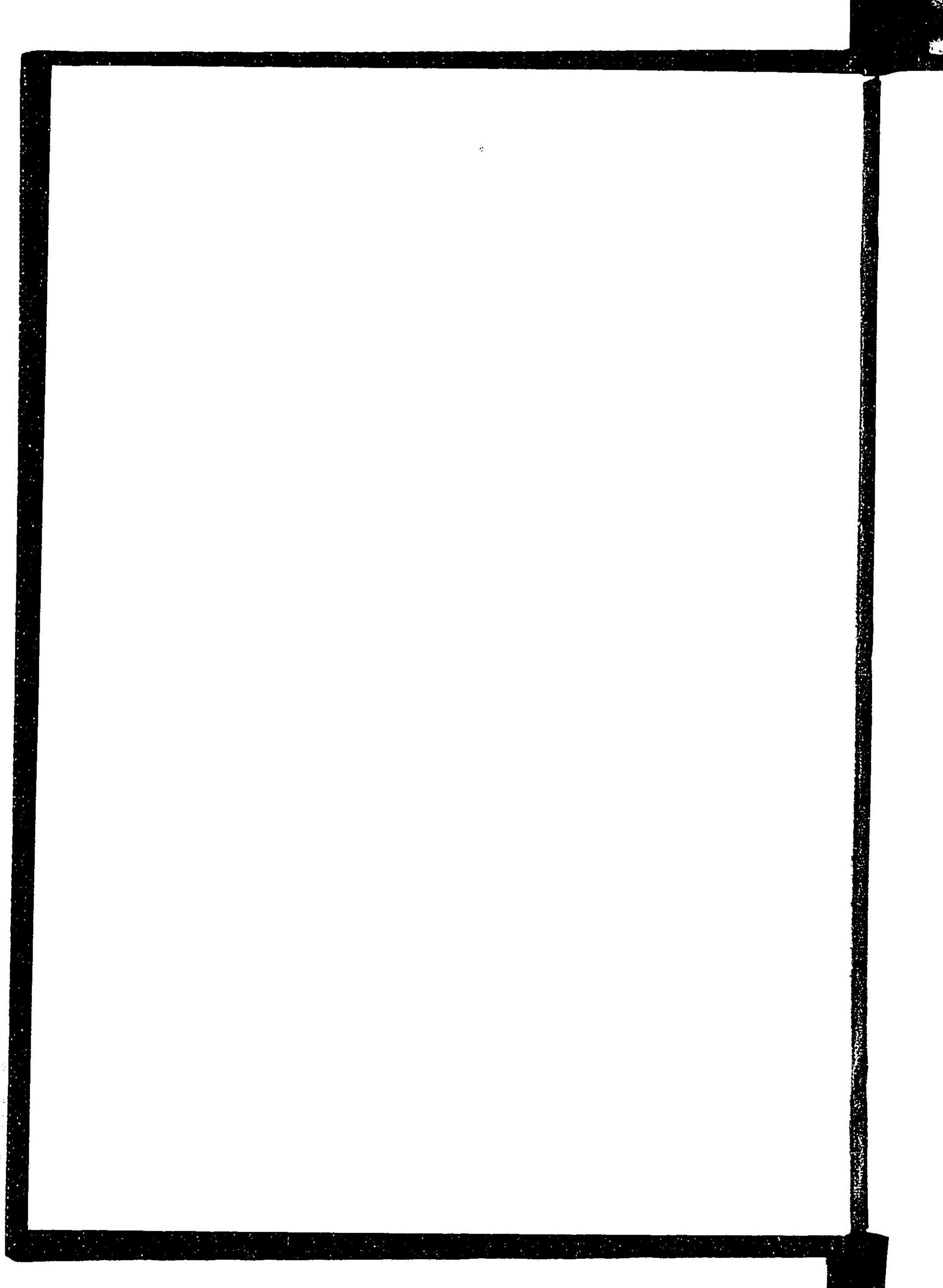
石川縣金澤區片町
五十六番地ノ二

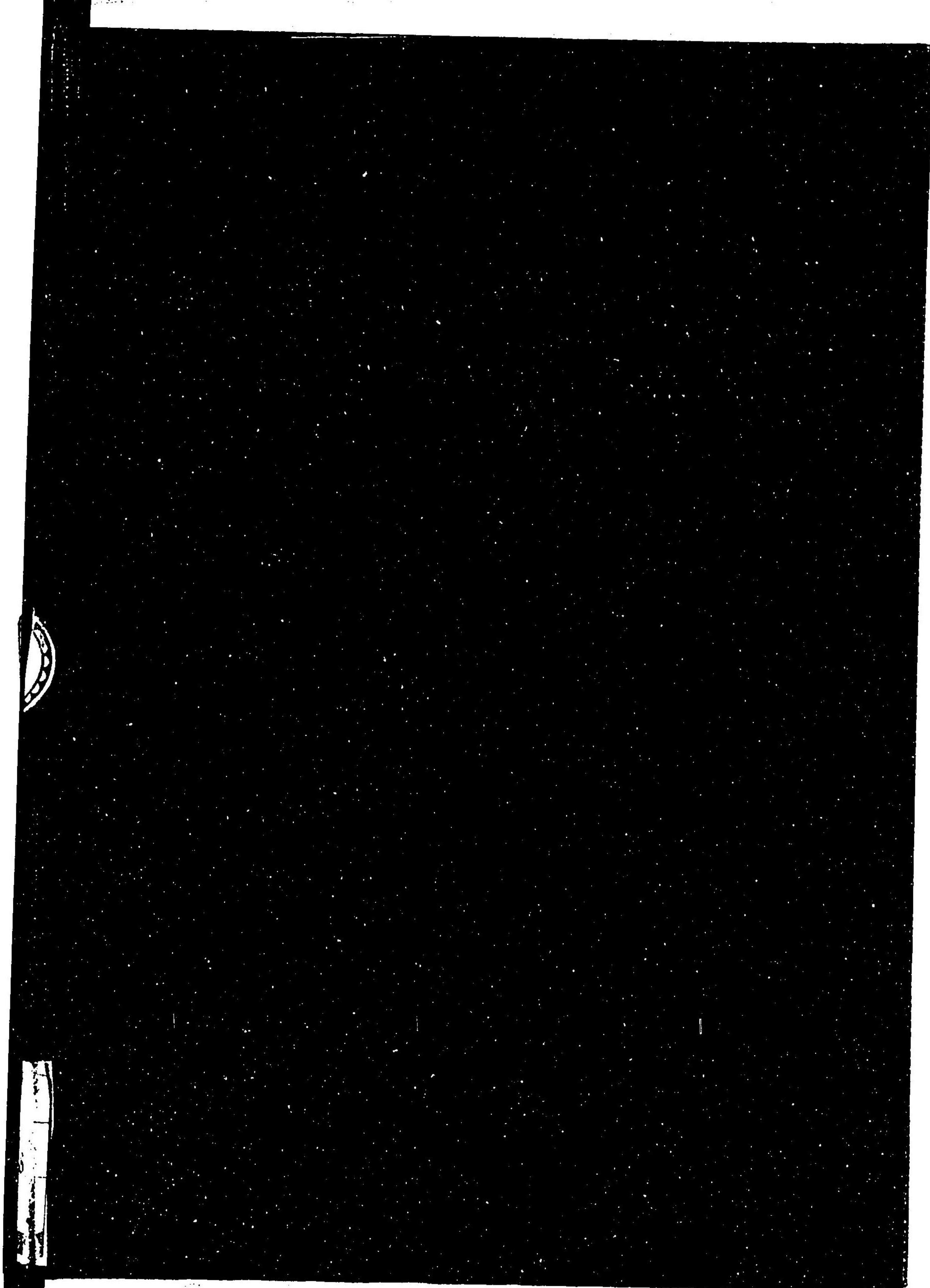


24-99

大正十五年六月十日

小牧實繁





214.3

To 4918

