

季綏遠建設

馮曦



第九期

綏遠建設季刊

綏遠建設廳印行

# 綏遠建設季刊第九期目錄

插圖

昭君墳新植樹株

薩托民生渠舉行開闢典禮之一

薩托民生渠舉行開闢典禮之二

薩托民生渠舉行放水典禮時民衆參觀之盛況

綏遠省垣龍泉公園全部之風景

綏遠龍泉公園土岡上之草船亭暨泉池

歸綏縣大黑河民豐渠新建之閘口

綏遠省二十年農產比賽會各項籽種暨作物之陳列

綏遠省二十年農產比賽會蔬菜陳列之一

綏遠省二十年農產比賽會蔬菜陳列之二

東勝縣新築城垣之南門

東勝縣新署落成民衆來縣參觀之盛況

農鑛

令示第二第二林區苗圃選擇要點及育苗概要

綏遠省第二林區苗圃位置圖

綏遠省第二林區苗圃設置計畫圖

綏遠省第三林區苗圃位置圖

綏遠省第三林區苗圃設置計畫圖

建築龍泉公園記

建築龍泉公園平面圖

籌設第一林區苗圃辦事處提案

綏遠省第一林區苗圃辦事處簡章

綏遠省第一林區辦事處籌設苗圃計畫

綏遠省二十年農產比賽會宣言

綏遠省二十年農產比賽會審查會之審查意見及建議

綏遠省二十年農產比賽會得獎農民一覽表

綏遠省二十年農產比賽會得獎各農事機關一覽表

綏遠城二十年四月至十二月氣象觀測表

綏遠農礦概要

交通

提議各縣建設局應擬定縣道里道路線案

提議修治縣里道路案

建築綏遠新城南門外石橋圖

建築民政廳前甲子橋上下游流水壩平剖面圖

### 工商

綏遠省物產陳列館簡章

綏遠省物產陳列館徵品規則

建築綏遠省物產陳列館正側面圖

### 水利

包西各渠水利管理局二十年召集各渠社經董會議紀錄

### 計畫

綏遠建設廳二十年七八九三個月預定行政計畫

綏遠建設廳二十年十十一十二三個月預定行政計畫

綏遠鹼業計畫書

### 報告

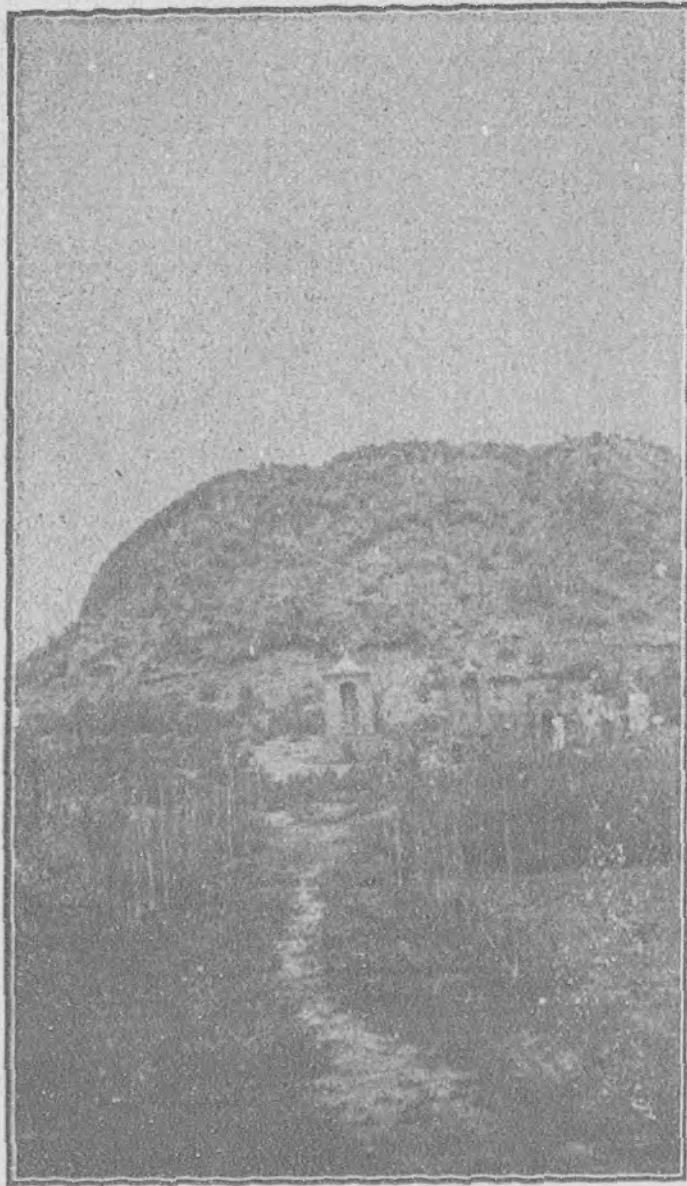
薩縣新農試驗場二十年五月至十二月工作報告

論著

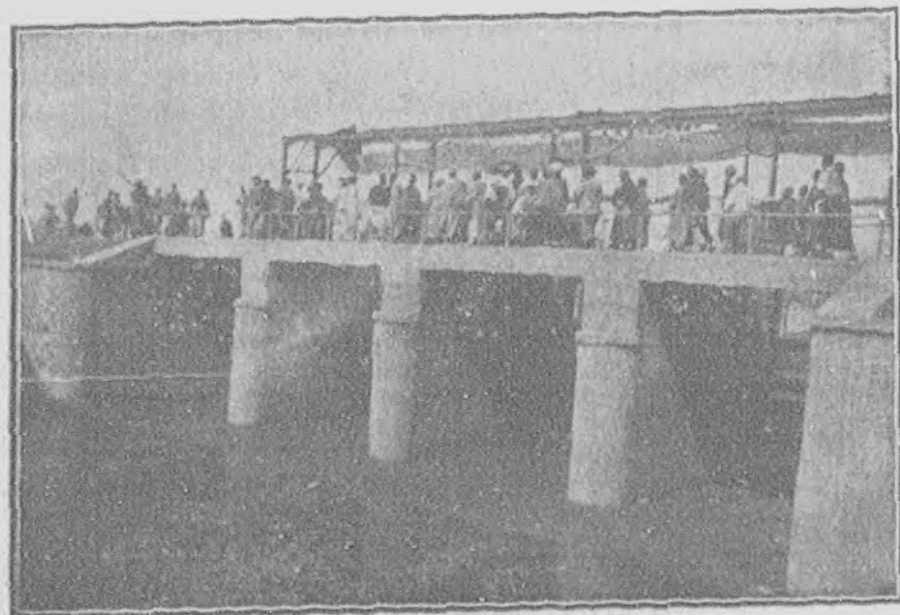
河套治要

綏遠建設季刊 目錄

插圖



株樹植新墳君昭

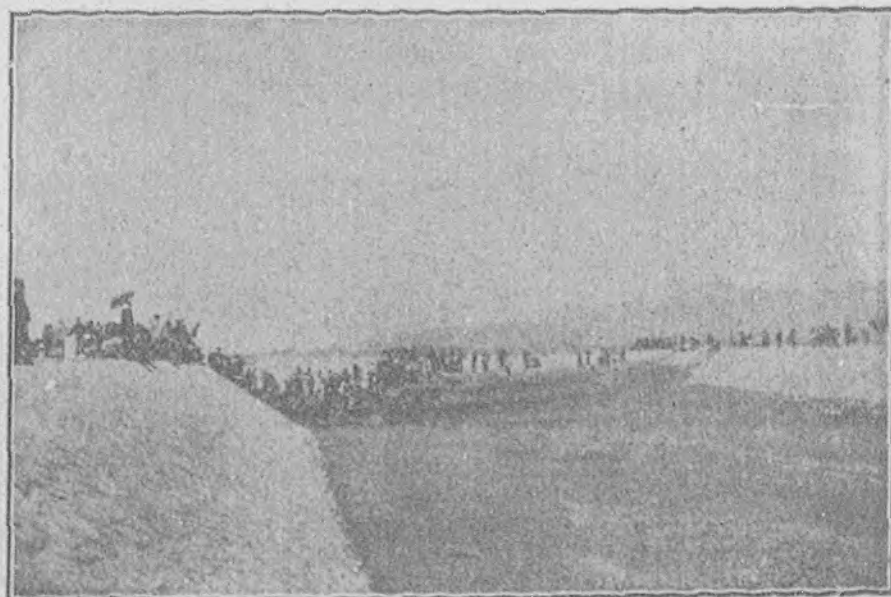


一之禮典開行舉渠生民托薩





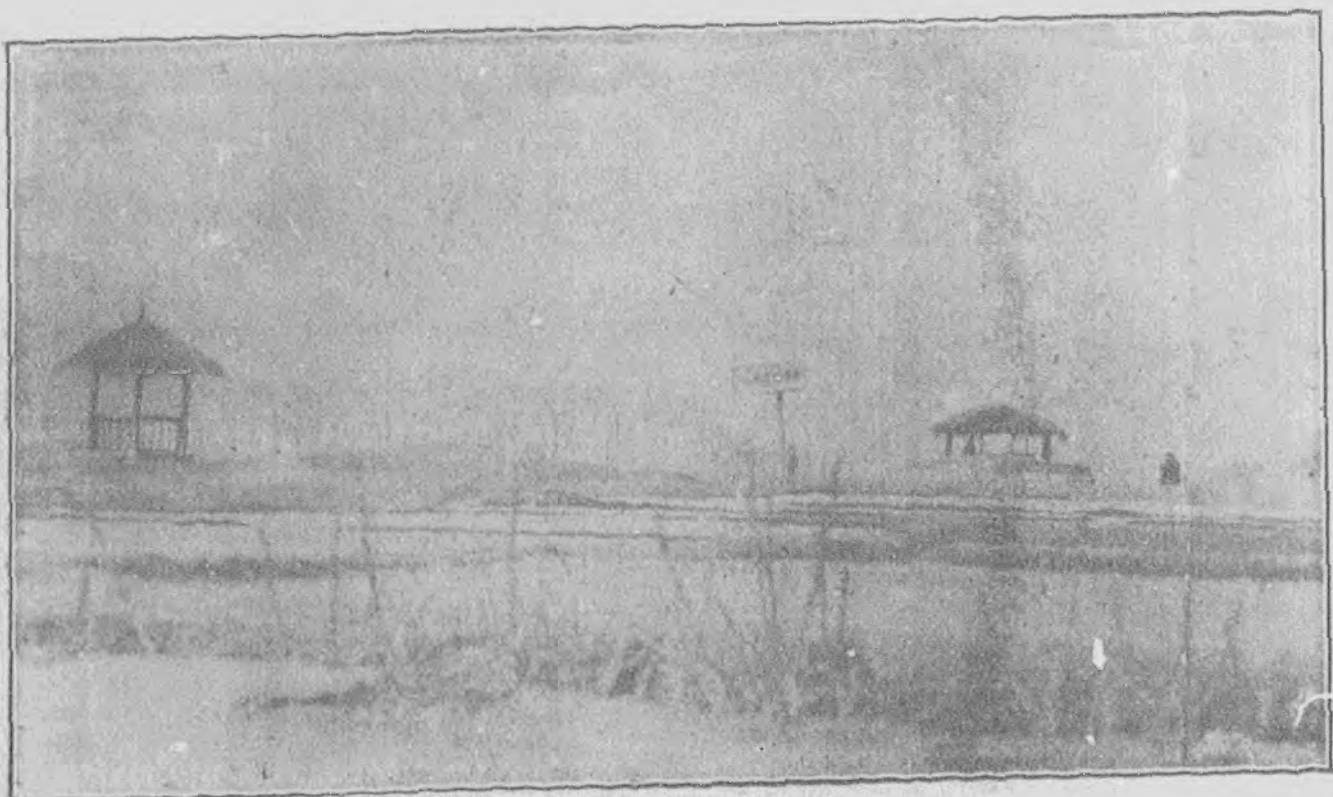
薩托民生渠舉行開閘典禮之二



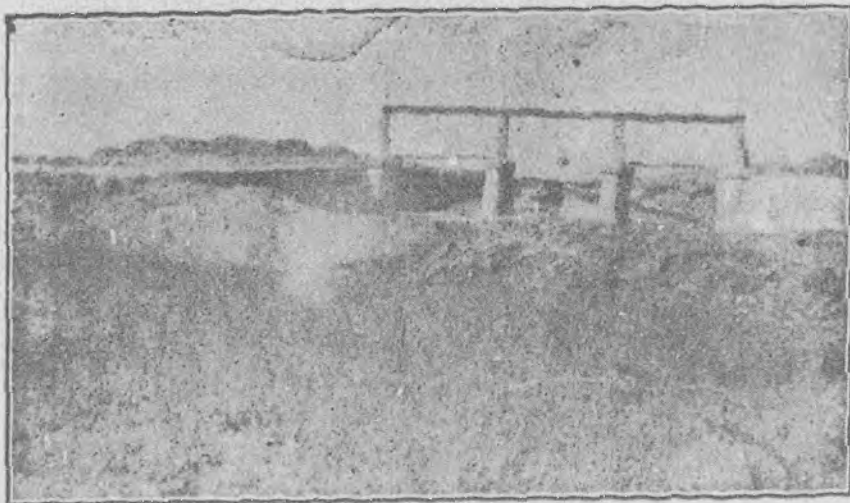
薩托民生渠舉行放水典禮民眾參觀之盛況



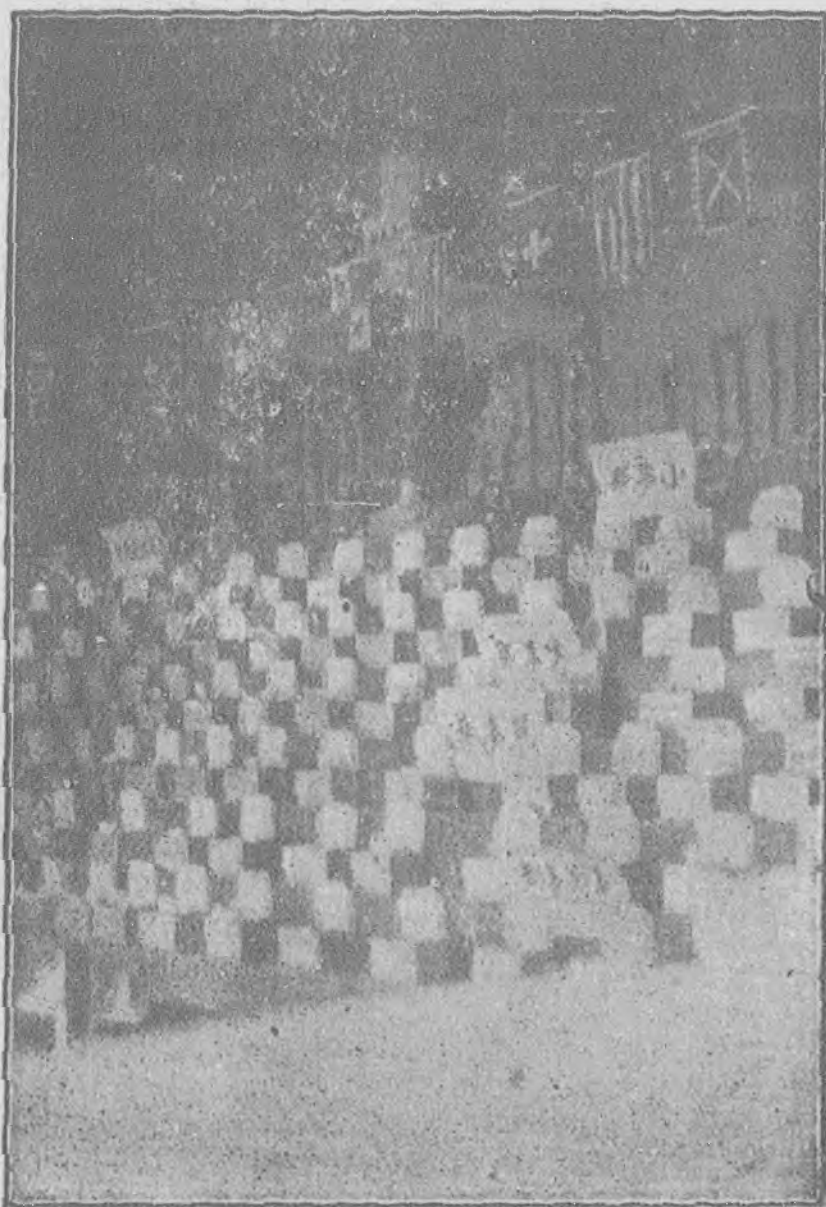
池泉暨亭船之上岡土園公泉龍垣省遠綏



宗風之部全園公泉龍遠綏



歸綏縣大黑河民豐渠新建之閘口

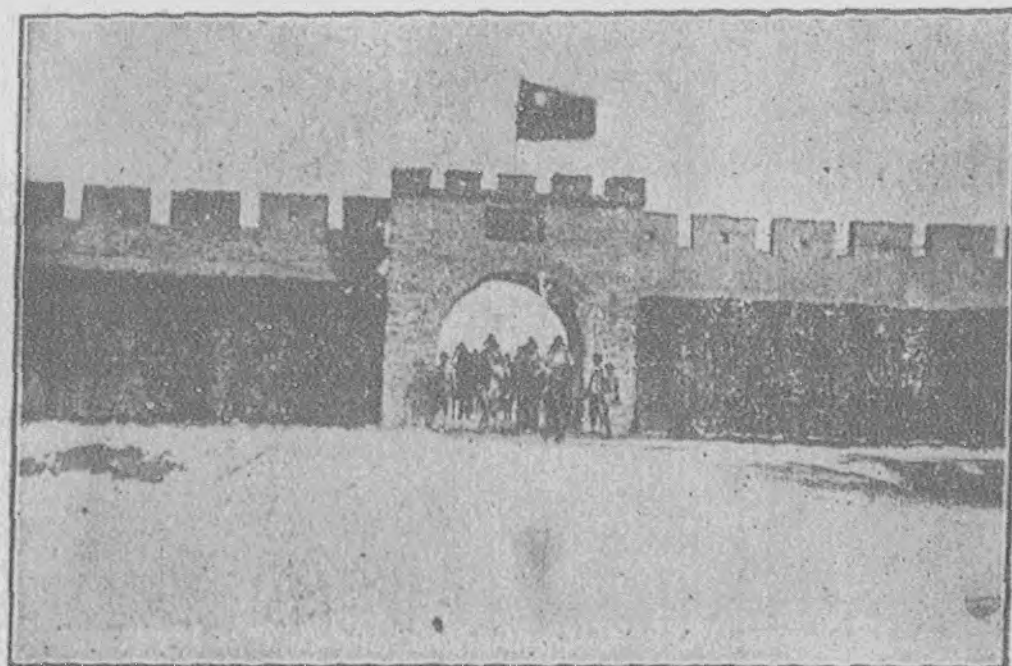


綏遠省十二年農產比賽會各項籽種及作物之陳列





一之列陳菜蔬會賽比產農年十二省遠綏



門南之垣城築新縣勝-東



二之列陳菜蔬會賽比產農年十二省遠綏



况盛之觀參縣來衆民成落署新縣勝東

曲長鑛

## 令示第二第三林區苗圃選擇要點及育苗概要

### 苗圃選擇要點

- 一位置 在所管區域內以能適中者
- 一交通 附近大道(或汽車鐵道)交通較便利者
- 一面積 地段寬闊地勢平坦將來有擴充之餘地者
- 一林地 附近能有大面積之造林荒地者
- 一水源 附有泉源河渠或打井較淺者
- 一土質 土性中庸不帶鹽堦屬於砂質壤土不過硬過鬆者
- 一氣候 西北方面能有屏蔽霜風害較小者
- 一土地 屬有國有或縣有公有者

### 苗圃育苗概要

- 一苗床 以歷來之試驗除溝楞道路外每畝平均以六十床為度即每床面積為一百平方尺灌溉及工作均可便利
- 一播種 榆子宜用撒播法上年的榆子播時以遮滿床面為量新採即播者可露床面四分之一因新舊發芽率不同故用量亦異
- 一苗數 出土三週後不勻處或過稠時須行間拔每床以留苗一千株上下為度即每畝成苗六萬株

一 移植

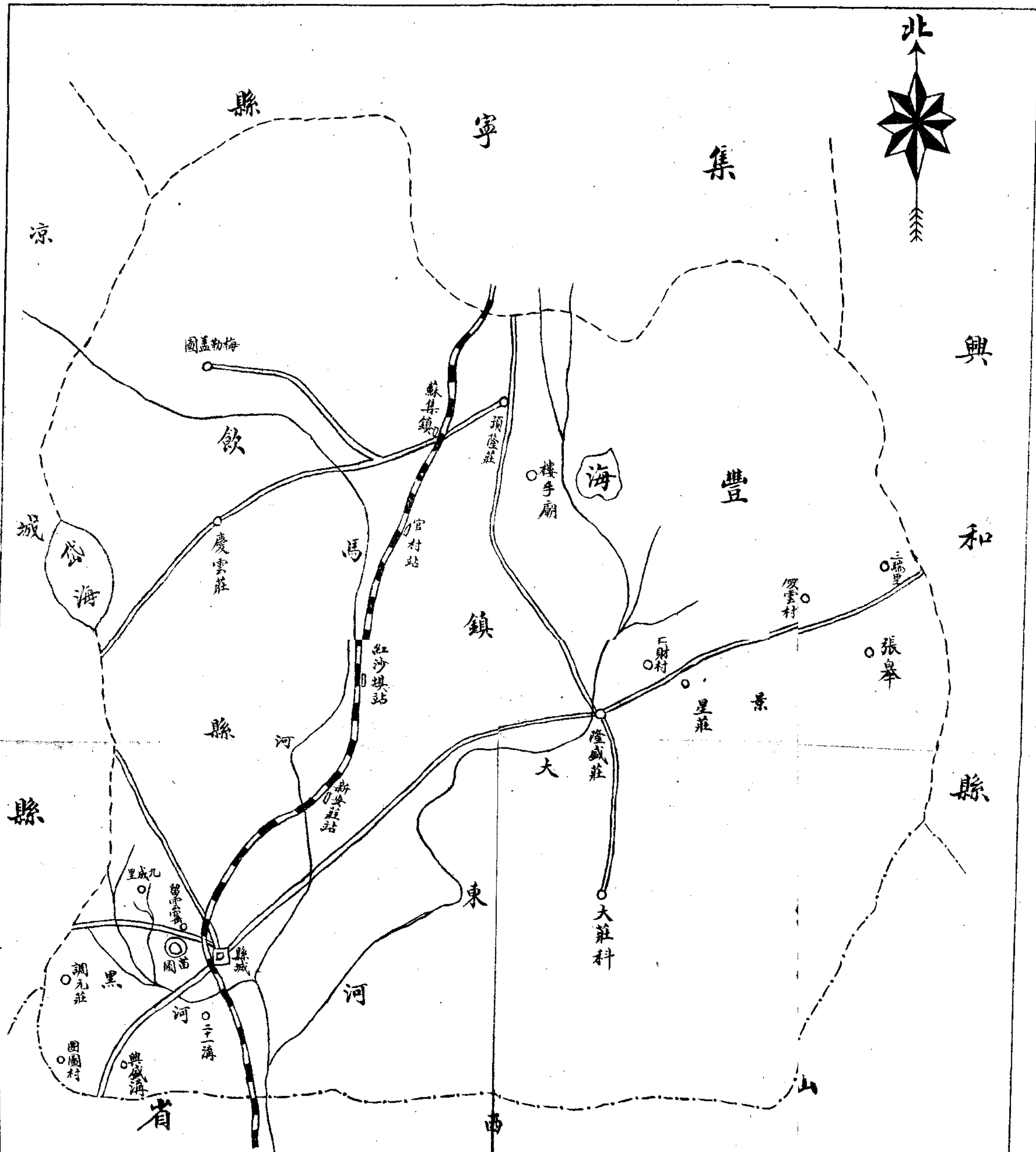
每床初次移植以一百株至一百五十株爲標準即每畝育苗六千株至九千株其每床苗數之多寡依移植時苗木之大小爲斷

一 插條

每床以一百株爲度插穗之長爲八寸上下粗以四分上下秋季插可距出地面五分春季可寸許如大面積之插植以秋季爲佳插後隨插隨澆以飽量爲度至出芽切勿受旱



綏遠省第二林區苗圃位置圖



說明

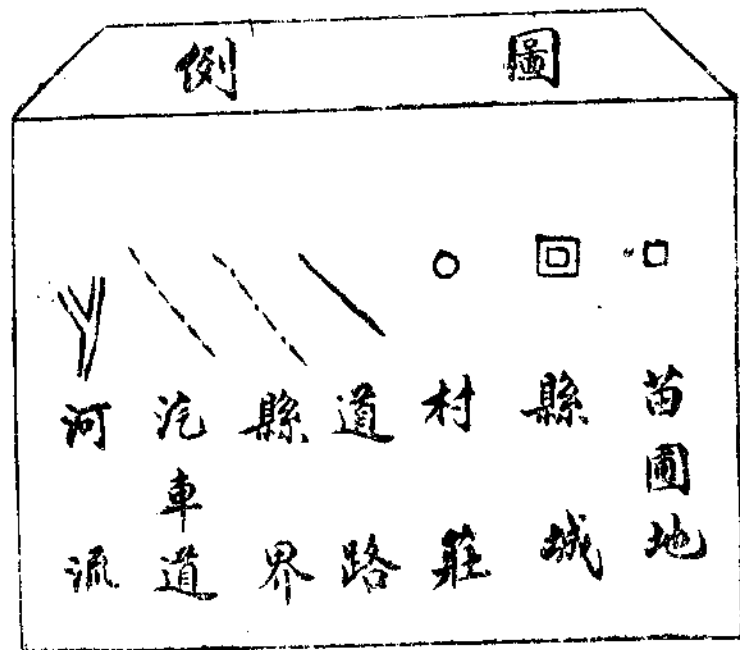
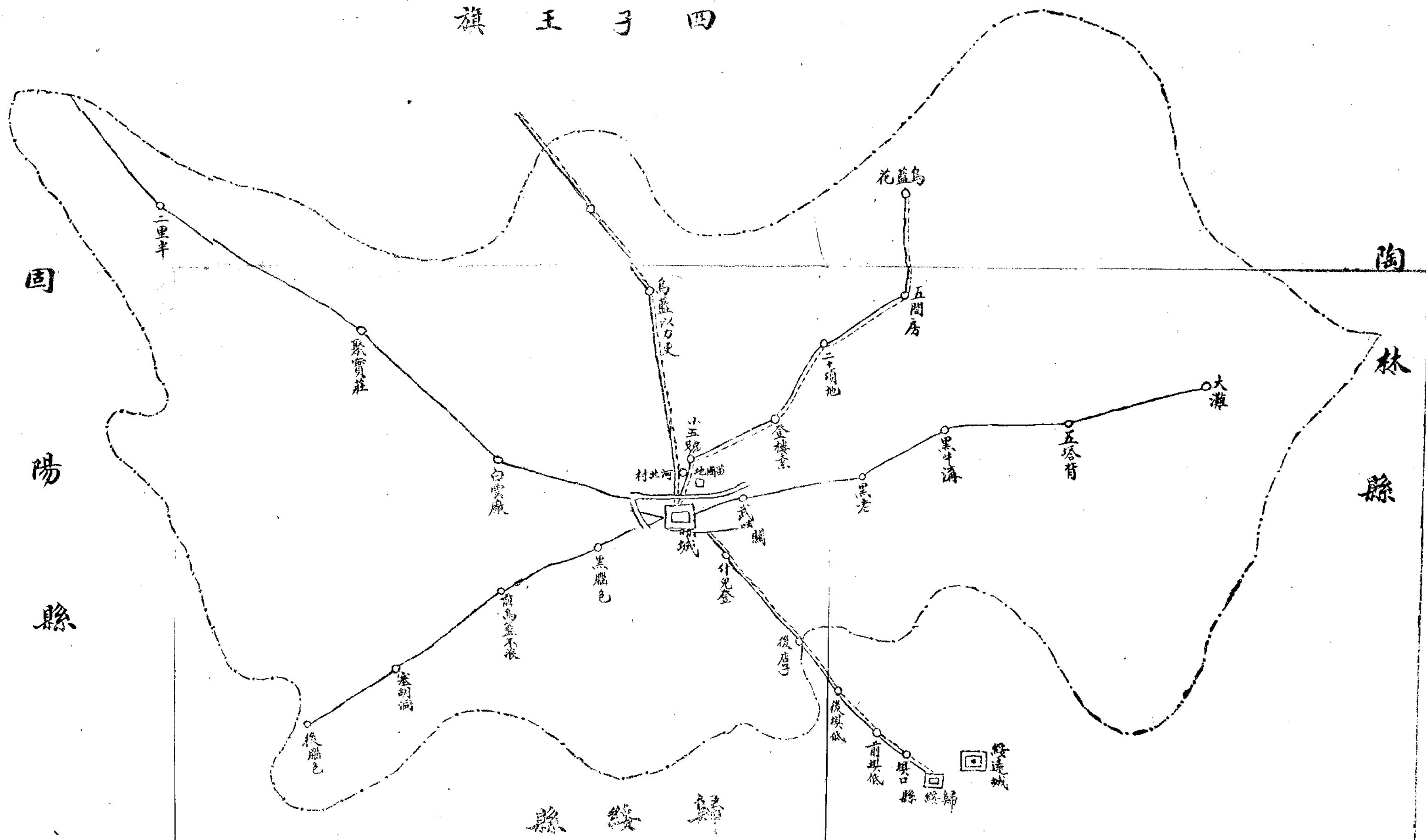
苗圃地點在豐鎮縣城西北留雲寨村距城約三里對於豐鎮涼興陶五縣之交通頗為適中園地面積一百畝房址四畝土質係壤土土性中庸稍帶鹼性地頗下濕水源深約又餘西面約距一里處有一小清水河足供灌溉數頃地之用不過河身甚低發源約距該地二三里從平地流出能開上該地與否俟測量後始能確定苗圃以西有荒地數百頃為豐鎮縣之大牧場對於苗圃將來之發展頗為便利

圖例

苗圃	省界	縣界	鐵道	大路	河流	縣城	村莊
◎	---	---	— —	— —	Y	□	○

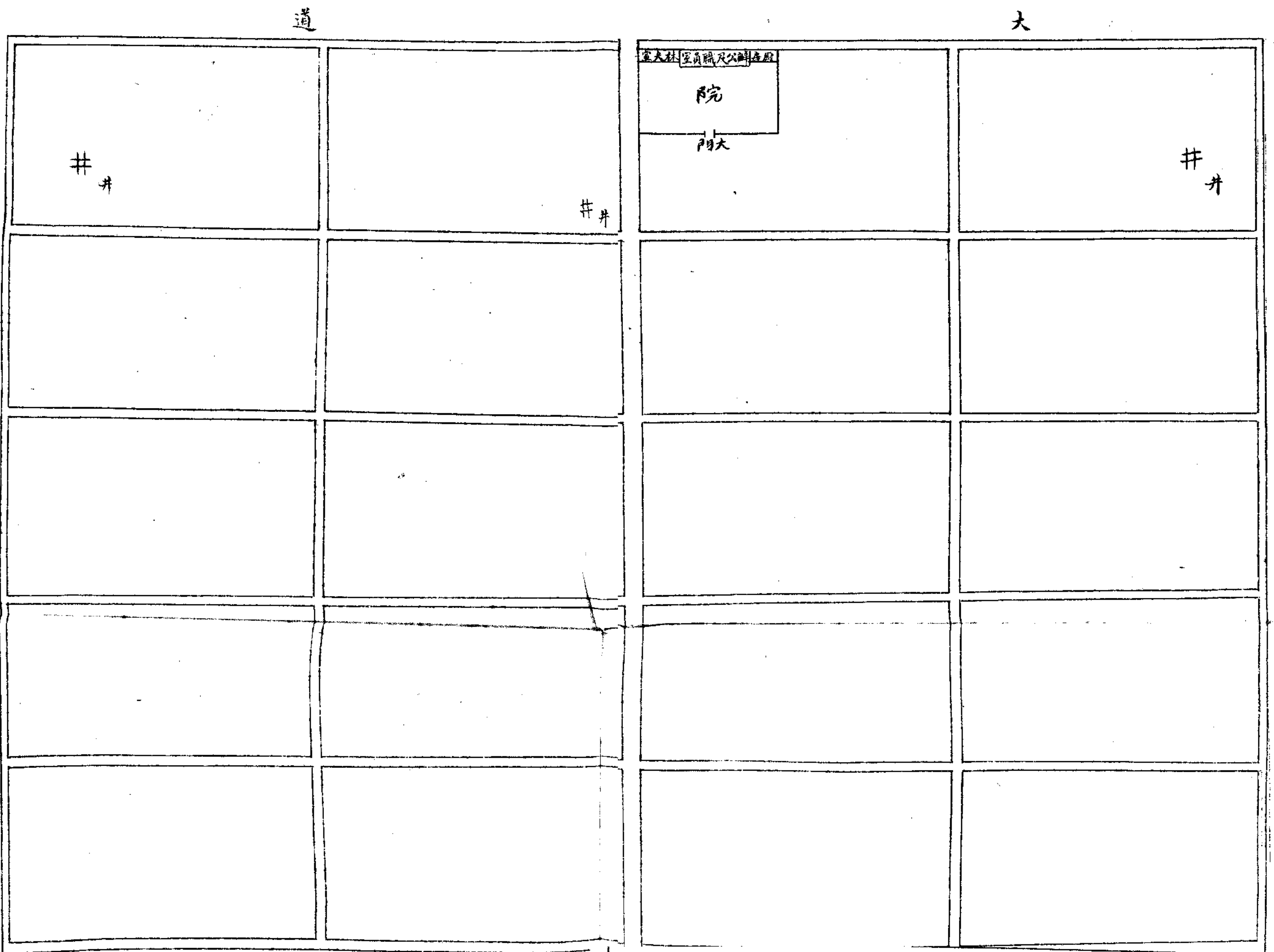
# 綏遠省第三區林區苗圃位置圖

四子王旗



說明 查武川境內所有官地全屬荒地即非荒蕪而民地亦頗多沙質否則亦係高低不平之丘陵或低窪而濕之驟灘河流既少而常流之川尤為罕見即或有之亦涓滴之細不堪灌溉其岸傍亦無大段平原故均不適於設置苗圃惟查得城東北河北村有民地一段面積約二百畝開墾有年平坦近河墾井不難後面靠梁避風亦易距城甚近交通頗便對於固陽大奈太等縣亦較適中故擇定此地從事設置合併聲明

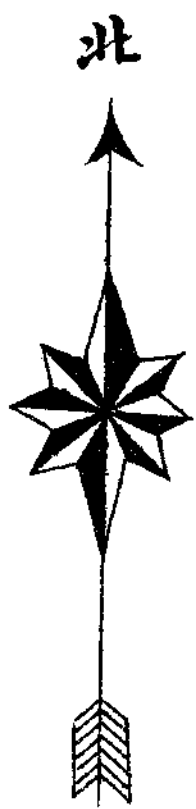
綏遠省第三林區苗圃設置計畫圖



說明

苗圃設置 圃地東西長九丈九尺南北長六十六丈面積一百畝東北高而西南下位於河北岸擬週圍築以二尺高土垣中間脩九尺寬之大路一條再脩東西支路四條南北支路二條將地平均分為二十區每區五畝鑿井三眼劃分為播種區十五畝試驗區十畝插條區四十畝移植區三十畝房基道路約佔五畝本年分擬播種榆十五畝插楊條十五畝柳條五畝試驗區擬種各種樹種二畝

房舍建築 擬建築房舍於圃地北邊係分辦公室三間職員室二間林夫室及廚室五間大門一座周圍築以七尺高之土牆



## 建築龍泉公園記

風景園林乃物質建設之一不僅潤色城市且可增人健康故東西各國對於森林公園莫不經營締造所以備民衆遊憩之所爲公共娛樂之場也我國東南各省亦皆公園林立良以山明水秀之區少事點綴便成名勝惟茲綏遠地處邊荒風沙滿目欲藉天然景物建築幽雅園林不亦憂乎其難而臥龍崗之風景則獨有可取殆所謂十步之內必有芳草不信然歟崗在歸綏市東積土而成高闊數丈下湧流泉細水淙淙清潔可愛卽此基礎闢建森林公園誰曰不宜於是請諸省府撥發專款沿泉四週採地二十餘畝分別擘畫次第進行泉南插秧種稻旣可試驗作物又如江南風味宛在邊城一舉兩得謂非計之至善者乎泉之後方及其左右宜植樹株引水灌溉自易成活更建船亭於土崗之上俯視仰觀全園在望依泉鑿池提高水面澆樹灌田皆可引用偏西設運動場俾助游人活潑精神少南復編草爲亭近傍稻畦晚坐納涼倍饒佳趣計畫甫定集合同僚釀貲栽楊樹五千四百餘株或問之曰夾道綠槐陰堪消暑綠柳爽可宜人他若門盈桃李社結枌榆桑柘成春松柏挺秀皆足增景色暢幽情何僅拳拳於楊之一種意究安在答曰楊者揚也一則闡揚固有之風光藉以推行水利農產日益增加矣一則發揚將來之文化咸知努力造林材才不可勝用矣今於園中密而植之實寓有提倡農業振興林政之要義烏又豈第林泉瀟灑供人遊覽而已哉是役也共同植樹機關凡十有四省政府主席李培基民政廳長陳賓寅教育廳長張欽財政廳長許雲慶政治實察所長王謙高等法院長候封魯菸酒事務局長毛桂恩塞北關監督溫承澤印花稅局長袁志萃墾務局總辦李紅稽查處總辦武炳虞會辦王煥東土默特總管滿泰歸綏市公安局長卜兆瑞而職則職司建設負有全責實行種樹而

外一應工作綢繆督促昕夕未遑計自民國二十年四月中旬以迄七月上澣時越三閱月始告厥成夫名其園曰龍泉以其岡號臥龍泉出其右且與老龍灘青龍背壤地相接蓋紀實也顧事屬初創粗具規模雖不能抗衡列邦步武內地然由此發軔擴而充之亦何難日臻美備蔚爲大觀耶慮夫來者不悉斯園之所自也爰述巔末而爲之記

建築龍泉公園平面圖

新舊城大馬路

第

第

三

三



期

期

第

區

林

林

區

田

福

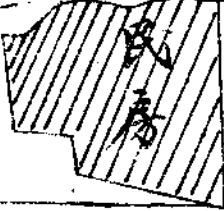
民

區

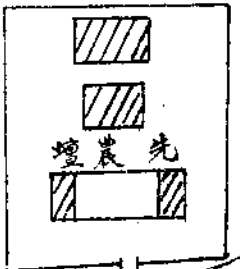
期

林區三十八畝八分  
稻田三畝三分四

第



民房



先農壇

二

地

民

地

期

品租廟街

東得勝街

街上柵子街

至雙樹瓦窰村

籌設第一林區苗圃辦事處案 提案省政府

爲提議事案查本廳呈送造林實施計畫書一案案奉

實業部林字第一四四號指令內開呈暨附件均悉查核所送籌設第一林區保安造林計畫擬從沿河造林入手以資保護隄岸防止風沙所見甚是惟本部對於黃河沿岸造林正在通墾籌劃所請按年籌撥五萬元或籌撥巨款一次爲基金之處應毋庸議應即按照該省財力人力另擬呈核各林區組織簡章應改爲綏遠省各林區辦事處組織簡章其第一第二第六第七第八第九第十第十二第十三各條林區之下均應加辦事處三字第二條林區分左列三部應改爲各林區分左列三股以下各條均應照修正第十條得呈明建設廳核准收用之應改爲得呈明建設廳核准依價收買之又修正督勸人民種樹簡章第十一條按森林法四字應刪又縣局人民造林簡章第八條在十年內免交地價十年以外查明培植成林交納地價作爲永遠產業如於十年內或因他故未能栽植完善等語應改爲十五年以後查明確係造林完成即應交納地租作爲永遠產業如於十五年內或因他故未能栽植完善等語第十三條全文及第十六條依森林法四字均應刪去餘均大致尙妥暫予暫行適用一俟森林法公佈應即根據森林法意旨斟酌該省地方情形再行另擬呈候核定施行至各縣渠道栽植樹木預算一覽表及林業淺說大致尙無不合姑准存查除將原件分別存發外仰即遵照指飭各節分別辦理等因奉此遵將指飭分別修正前送

鈞府造林實施計畫書應請

飭予修正以符部令惟查計劃書內第二所擬河岸造林業奉

實業部令已在通盤籌維所請基金應毋庸議應即按照該省財力人力另擬呈核是河岸造林部令既另有籌維自應暫從緩辦然第四所擬渠岸造林在薩托歸綏各縣原有渠道漸有農民栽植之處似不亟急如臨河五原安北包頭等縣局境內幹渠在三十餘道其支渠不可勝計歷年以來概未栽樹以致河水陡漲山洪暴發之時渠背潰決堤堰冲刷青苗淹沒農田受害近年臨河黃河漫溢永濟水患大都皆由渠岸無樹防護之故長此以往是水利未興水患先至臨五安包四處關於渠岸造林爲不可延緩之圖然事體重大區域廣闊若責之人民勢必力有不逮且以各幹渠計之綜長三千四百六十餘里每渠兩傍每丈各植一株合計一百二十四萬八千二百餘株就以百里以內五年造成百里暨百里以外十年造成此項所需苗秧亦非咄嗟所能辦是渠岸造林仍應先爲設置苗圃入手依次進行自不難及時收效 廳長一再研究河岸造林既不能早日實現渠岸造林自當積極辦理然渠岸造林應先由籌設第一林區苗圃着手茲復詳擬第一林區苗圃辦事處簡章暨籌設苗圃計劃擇其臨河五原色頭三縣適中地點各設苗圃一處辦事處設於五原第一年除臨時費一次開支預計洋八千八百元外每年經常費預計洋五千三百四十四元作業費預計洋四千五百元十年預計可望普及值此省庫支絀之際每年所需非有的款難資挹注 廳長思維至再以育苗爲造林之需要擬在臨河五原安北包頭四縣局境內自本年每丈青一頃附征設置苗圃費一元應由各縣局征解財政廳隨時由本廳呈請撥用將來渠岸植樹造林即取苗圃樹秧不再收費在人民擔負有限在事實可收速效况附加之款雖暫征於地畝仍用之於人民將來渠岸植樹造林亦可省其購苗之費較之人民自辦收效迅速可謂一舉兩得理合擬具簡章計劃提請、



公決

綏遠省第一林區苗圃辦事處簡章

第一條 本林區苗圃專以培育適于本區內造林應用苗木為目的

第二條 本林區苗圃分設於五原包頭縣境內苗圃面積暫以二百畝為度

第三條 本林區苗圃應置職員如左

(一) 技士一人承建設廳廳長命令管理本區苗圃一切事宜

(二) 技術員二人承技士指揮分理技術事項

(三) 事務員一人承技士指揮分理會計文牘庶務繕寫事項

(四) 技手一人受技士技術員指揮助理技術事項

第四條 本林區苗圃得用工頭四人工人若干人受技士技術員技手指揮擔任一切工作事項

第五條 本林區苗圃成立二年內應將本區域內造林之荒山荒地詳細勘查列表呈報查核以作造林之根據

第六條 本林區苗圃每年應將春季作業情形秋季成績實況分期列表呈報以憑考核其考核規則另定之

第七條 本林區苗圃預算計算書冊等件應按期編造以憑核轉

第八條 本簡章呈准日實行

## 綏遠省第一林區辦事處籌設苗圃計劃

### 區域暨設圃地點

以臨河五原包頭三縣爲本林區區域在臨河五原包頭三縣境內適中地點各設立苗圃一處辦事處即在五原縣境所設之苗圃

### 面積

每苗圃一處暫均以一百畝爲度

### 區劃

每苗圃規定插條育苗面積爲四十畝播種及床替面積爲六十畝

### 苗木

插條育苗按滿三年生出山每畝平均可育成苗木五千株即第四年春三苗圃插條共計一百二十畝可出苗木六萬株播種育苗自播種連床替計滿四年出山即第五年每畝可出苗木六千株計三圃播種床替面積爲一百八十畝可出苗一百〇八萬株循環培育以木供造林之需

### 樹種

以適宜本區域內造林地氣候土宜之白楊，青楊，柳樹，榆樹，等樹種爲主林種

### 組織

本苗圃置技士一人技術員二人事務員一人技手一人工頭工人若干人

(一)臨時費 本林區三苗圃共計需辦公室暨林夫儲藏等室建築洋三千元苗圃設置費洋三千元購置費洋二千四百元購置測候儀器費洋三百元共計臨時費洋八千八百元

(二)經常費 技士一人月支洋八十元技術員二人各月支洋五十元事務員一人月支洋四十元技手一人月支洋三十元工頭四人各月支洋十二元林夫八人各月支洋八元辦公費五十元調查費三十元計每月支洋四百四十二元全年共支洋五千三百零四元

(三)作業費 計共苗圃面積為三百畝每年每畝平均需作業費洋一十五元計全年共需作業費洋四千五百元

查以上三項除臨時費支用一次外其經費暨作業費二項每年共計支洋九千八百零四元

#### 附設測候所

在五原縣境所設之苗圃應附測候所一處以資測驗氣候除購置費計列外其建築管理各費不另開支合併聲明

#### 綏遠建設廳舉行民國二十年農產比賽會宣言

世之談實業者莫不以農工商並重抑知工商要素實皆仰賴農產農產不能改進工商無由發展況古有明言國以民爲本民以食爲天故

總理解決民生主義先講吃飯問題說到吃飯問題必須改良農業增加生產足見農業之良窳關係民生之

窘裕以視工商不更要乎就我綏遠而論幅員遼闊土地肥沃經營農業最稱適宜乃災荒屢見民食維艱稍遇豐年又呈粟賤傷民之象推其原故皆由農民知識淺陋墨守舊日成法不知講求改進非因收量減少室無蓋藏一遭歉歲飢饉便臻卽因品質不良難供製造需求銷路停滯經濟仍復困難言念及此良堪浩歎曠忝司建設數載於茲職責所在首顧民生苟有方法可以振興農業無不悉心研究極力提倡而於改良籽種尤爲格外注意曾以他省之優良籽種以及需要之工藝作物採備多種編發種法歷經委託農民試驗又以連年荒歉多屬旱災更由美國運來各項籽種借給農民試種然徒從事試驗如無獎勵激勸之方難收競爭促進之效特於上年十一月間征集以上兩種試驗農產在省開會比賽計其審查結果成績尙多優良惟事屬初創規模較小本年復將規章重加修訂優備獎金廣爲征集擴大範圍繼續舉行今屆本會開幕之日各機關各法團與夫各縣局農民均皆蒞止無任歡迎倘荷指導獲益良多竊憶去歲狀況證諸今日情形爰有數點略爲述之去歲爲第一次比賽僅係耐旱籽種工藝作物兩種今所征集各項農產如委託農民試驗之外省籽種工藝作物以及綏遠故有各種作物並各農戶繼續試驗上年華洋義賑會借發之耐旱籽種分別征集其農業之副產品亦一律征集與賽並令各縣局於十月十五日先在本縣舉行縣農產比賽會再將各農產品彙齊送省蒼萃一堂分別陳列仍於開會期前延聘農產專家會同審查除問有仍以原發籽種朦混送會不予考核外其餘各品悉加詳定擇優給獎列榜周知俾資觀摩

查本年應征之農民人數較之上年加增數倍其送會之各項農產較之上年亦增數倍卽照審查成績較之上年亦優數倍按各項籽種類以美國小麥爲最優其次美國藍麥頗多精進餘如美國玉米，銀白高糧，

魚，燕麥，等以及本地小麥品質亦多優良其他工藝作物之甜菜，亞麻，黃豆，等較前試驗均有進步此外蔬菜及瓜類培植得法具有特長者亦不乏人至於芝麻，一種綏地向少出產此日，氣候較寒彼日，土質不宜然試驗觀安北設治局農民（部舌牛）試種之芝麻，品質頗佳可知膠柱鼓瑟難期有濟遷地能良事在人爲風聲所播爭自奮興比賽功效不亦大哉惟此次征集農業副產之家畜，家禽，等類祇以各縣交通不便多未送會與賽誠爲遺憾然本會唯一宗旨係在充裕民食故仍以改良籽種爲其主要而以工藝作物副之良以綏遠省農產比賽會係第二次舉辦按諸進化程序尙在幼稚時期，本屆有何缺點將來如何進行尙希

蒞會諸君詳加糾正應於下次比賽俾可漸臻完善本會幸甚綏民幸甚

更爲各縣農民再進一言本屆征到列會與賽之各項農產綜核成績固多佳品然須知農業工作學理攸關循序研求實無窮盡斷不可偶有所得便爲告厥成功深盼各該農民由此奮往直前毋稍懈怠研究進境精益求精並將個人所施方法傳導其他農家務使普及全綏均得圓滿效果至於種植尙欠精良之各農戶尤不可遽墮初志功輟半途亟應積極研求原因所在力加改善繼續試種轉瞬來年重舉賽會所出農產果較他人優美不難榮膺重獎

總之本會征集比賽祇爲喚醒人民改進農業以地方言則旱農區域首宜注重耐旱籽種以防災荒故於美國藍麥，銀白高糧，等關係防災要圖仍照上年優予給獎以生產言則地廣人稀更宜提倡工藝作物以廣銷路查綏遠農產上必不可少之工業首宜製造面粉，次則改良榨油，再次則製糖，製麻，均屬輕而

易舉之農產工業是小麥一種急應改良品質俾供製面原料他若黃豆，亞麻，甜菜，亦均榨油製麻造糖之主要原料故本會此次對於試種美國小麥農產成績優美者特別給獎他如外來之黃豆，亞麻，甜菜，有關工業作物原料之農產試驗亦均從優給獎以資倡導凡我農民務各善體斯旨愈加奮勉實行推廣以之發展農民經濟絕不至再呈粟賤傷農之象此又本廳長殷殷所屬望者也

綏遠省二十年農產比賽會審查會之審查意見及建議

(一)查此次審查各項農產耐旱籽種以銀白高糧藍麥及燕麥為最良工藝作物以奉天黃豆及亞麻為最良麥作以美國小麥及本地小麥為最佳

(二)查本省地廣人稀倘不遭擴大之天災每年所產之農產除本省自用外非輸往他省則經濟狀況難以調劑然本省所產多係穀黍稷高糧及燕麥等粗糧價值既廉運輸極不經濟且不合他省食料所需因之普通年光即有粟賤病農之慮而本省兼係旱農區域應專究具耐旱性之作物有輸出價值之作物據二十年以來試驗之結果設法推廣既可調劑綏遠金融復可禦荒旱于未然

(三)查本年比賽係以改良籽種為主要目標將來對於各農民之收量亦應列入以資改進其考核法另定之

(四)查本省為天然牧畜之區域將來對於各牧草附帶征集以期喚醒農民注意漸收改進之效如困難時可先由最宜牧畜各縣分別指定辦理逐見擴充

(五)應在各試驗場着手進行品種試驗其試驗法概別有三(一)培植試驗(二)品種試驗(三)單穗選種

試驗查培植試驗係因各地環境之不同如氣候，土壤，水利，等而因地制宜者也其目標在求其生存而非求其改進者也如各試驗場現行辦法是也單穗選種手續過繁而期限過長且工費頗鉅惟品種試驗則較簡單而並可收品種改良之結果但須注意異花受精之五穀而行分區接體之試驗蓋恐其雜交而退化也當試驗時每樣品種只取二三兩即可在同一氣候，土壤，及培植方法中而比較其產量及優點至品種之產地有來至外國者有來至本地者為易於見效及保險計則以本地所生產者為宜蓋因外來籽種常因環境之不同而易遭失敗也

(一)應以農產比賽各農產貿易中心當場評定價格指標買賣既可減奸商之操縱又可鼓勵農業之改進並可藉以規定全省農業之改進計畫

(二)增設大規模之牲畜比賽會及皮毛陳列所查牲畜在農業上軍事上佔重要之地位皮毛在工業上國際貿易上亦居主要之地位惟本地牧夫及商人既不注意于畜牧品種之改良又不留意于皮毛之分類及用運以致品種日見退化利權逐漸喪失如能從事調查從事改良則不獨牲畜，皮毛，可逐漸改良而西北商業亦可漸形進化矣







綏遠省二十年農產比賽會得獎各農事機關一覽表

機關名稱	農產品種類	等次	獎狀	備考
綏遠省農林試驗場	各項農產品	最優等	獎狀一紙	
薩縣新農試驗場	各項農產品	最優等	獎狀一紙	
和林縣試驗場	各項農產品	最優等	獎狀一紙	
渚爾梁牧羊場	各傳改良羊	最優等	獎狀一紙	
歸綏試驗場	本地各品種	優等	獎狀一紙	
豐鎮建設局	稻類	優等	獎狀一紙	

說明

查表列之六農事機關均係自行選送不在徵集之內所送陳列各農產品經會審查分別等次應由本廳酌給獎狀以資鼓勵合併聲明

中華民國十九年十二月出版



發刊者 綏遠建設廳

印刷者

綏遠慶隆齋南紙印刷局

開設大南街路西

電話五十七號