

證券市場

贈閱

第一卷 第四期

專題論著

論工礦運輸事業重估固定資產辦法

整資本辦法……………張 毅 (一)

重估固定資產價值調整資本辦法

與生產事業……………陸善燧 (三)

市況分析

市場動態

證交實務

證券買賣之計算(上)……………陳紹元 (一〇)

工商調查

景福衫襪織造廠股份有限公司紀

要……………潘吟閣 (一四)

外情介紹

紐約證券交易所的債券市場……………吳 敢 (一七)

時論摘要

參考資料

工礦運輸事業重估固定資產價值

調整資本辦法……………(二五)

統計資料

(總第四號)

民國三十三年十二月三十一日出版

上海證券交易所調查研究處編印

NATIONAL CENTRAL LIBRARY
CHINA

中國自動電器公司

專 門

設計 • 製造 • 修理 • 經銷

電話及無線電等通訊設備

上海四川北路461號(老靶子路口北)

電話 (02)60702 (02)62271

證券市場

第一卷 第三期

專題論著

對敲黑市之成因及其取締……陳佐民(一)

市況分析……(四)

市場動態……(六)

證交實務

股票市場交易實況(下)……壽中孚(九)

工商調查

信和紗廠股份有限公司紀要……潘吟閣(一三)

外情介紹

紐約證券交易所史話(下)……鄭幹強譯(一五)

時論摘要……(一九)

參考資料

上海證券交易所股份有限公司暫行

營業細則……(二二)

套利交易暫行辦法……(二九)

統計資料

專題論著

論工礦運輸事業重估固定資產調整資本辦法

張 馥

一 辦法之由來

去年十二月二十八日國防最高委員會通過之「工礦運輸事業重估固定資產價值調整資本辦法」，乃當局針對目前經濟危機，導引游資入正當企業之良策。蓋在未將固定資產重行估價之下，業已產生下列種種困難：

第一、會計記錄失實。蓋會計之計算基礎為貨幣，其關係猶如尺度之於長短。吾人必須以同一尺度單位為標準，始能決定不同物之長短。如以一公尺與兩市尺相較，并不能以其絕對數字一與二之相差，作為物之長短表示也，今物價隨時在上漲之中，而企業中之資產購入，時間又各不相同，若悉以購入成本為估價標準，則因幣值之低落，購入時間較長者，未免失之太低。如戰前以十萬元購入之機器，在目前已值數萬萬元，而仍以十萬元計值，但臨時購入之原料，在戰前或不過僅值一千元者，亦以成本計算，則其價值反較機器尤高，或為數百萬元。此種因幣值變動，造成會計記錄失實之現象，匪特促使企業財務狀況無從明瞭，且造成種種嚴重困難。

第二、加重企業不合理負擔。依上述固定資產由於購入時間較長，其價值不免過份抑低，因此製成品之折舊成本，在帳面上之記錄，必大為減少。帳面上可能結出相當虛偽之盈餘。若政府之課稅與股東職工之股息紅利，竟以此項虛偽盈餘為準，則一般詰病之「虛盈實稅」、「以本作息」，必不免發生，因此加重企業本身之負擔。

第三、阻礙企業吸收資金之困難。企業吸收資金之辦法，普通不外增貸與借貸。以借貸言，則不外發行公司債與向行莊借貸。若發行公司債，則依公司法之規定，其總額不得超過其帳面資本實額。企業之資本既受低估資產之限制，其公司債自亦不免有限。若向行莊借貸或透支，一般為穩健起見，亦難免受帳面所示資本或資產總額之束縛。以增資言，則新舊股東之權益無法確定。舊股東由於資產價值提高，既不願新舊股東以同一金額取得同樣權利；而新股東由於資產雖形增值，但無確定之標準，亦雅不願以過多現金投入也。

第四、誘致商業道德之破產。由上所述，可見資產重估，固成必需。但一般企業却格於稅法之規定，資產重估增加之部分，須作為盈餘，徵收所得稅及過分利得稅。故為免除負擔，造假帳竟成為司空見慣之現象，以致造成商業道德破產。上述種種情形，早在戰時即已發生。民國三十二年財政經濟兩部曾會訂「營利法人戰時估價增資辦法」，惜終以未獲國防最高委員會通過而遭保留。目前物價上漲程度更形嚴重，企業所受之困難更多。當局爰通過「工礦運輸事業重估固定資產價值調整資本辦法」，以救眉急。

二 辦法之內容

「工礦運輸事業重估固定資產價值調整資本辦法」(註)較「營利法人戰時估價增資辦法」，更為適合。茲將其特點析述如左：

第一、適用範圍之特點：此項辦法適用之範圍，不以組織

形式為標準，而以經營事業分。無論公司，合夥或獨資，只當所經營者為工礦運輸事業。一方面固為鼓勵工礦運輸事業，另一方面工礦運輸事業亦誠為困難最嚴重之部門。在昔「營利法人戰時估值增資辦法」，尚有「依公司法組織之各種公司」之限制。此種限制，固良以公司組織為最合理最健全之企業組織，較之合夥與獨資，實應加以鼓勵。但際諸我國實情，則不無若干困難。蓋我國企業組織多為獨資或合夥，公司組織不及十一。若遽以發展公司組織為詞，而忽視獨資與合夥者之利益，則未免因小失大，影響殊堪注意。

第二、估價方面之特點。如估價對象，規定以固定資產為限。蓋以流動資產，如有價證券存貨等項，價格之波動太多。且工礦運輸事業之資產中，固定資產所佔比例最大，購置最久，所受帶值下跌影響亦最大。故以固定資產為估價對象，實為最合適而穩健之辦法。其次估價之標準，「以三十五年全國躉售物價指數，對購買年同項指數之倍數，折半後而得重估價之最高限額。」此種以物價指數為標準，而非如「營利法人戰時估值增資辦法」中以「原有資本總額八倍」為最高限額，自然遠為合於實情。一方面為防止資本滲水，又規定「時價較重估價為低者隨其時價」，足見當局之穩健態度。

第三、規定另行招股之特點。六、七兩條，不特有「重估增值之金額不得折作現金分派之限制」，且規定「至少應按所增估之價值總額五分之一，另行招募現金新股。」蓋固定資產之重估增值，本非盈餘，乃幣值跌落之結果。若股東據爾折作現金分派之，則實重興「以本付息」之弊。尤有進者，政府不但有所防弊，且進而督促企業當局吸收新資本，以加強實力。

第四、限制重估增值之特點。依第一條之規定，重估增值必須以增資或合併為條件，且以一次為限，並限於民國三十六年度內辦理完竣。增資或合併之規定，可以督促企業吸收新資金，蓋目前資金不足為一般企業之通病。而工礦運輸事業所需之資金，又非普通企業可比，其運轉期限較長。短期借貸資金，并不能適應其需要，故必須督促其增資或合併，以加強實力。

第五、免稅之特點。重估增值在事實上，固早為企業當局所需要，其所以迄未有實行者，殆以稅法規定，須視增資部分為盈餘，而課以所得稅與過分利得稅。今當局既取寬大政策，予以免稅，故可解除企業當局之負擔極大。

三 辦法實行後可能之影響

目前正當工商業缺乏資金，深受高利貸之壓迫；另一方面，投機市場又游資充斥，徬徨歧途。故導游資入正途，實為解救當前經濟危局之要圖。

游資所以不入正途，其原因之一，實由於目前稅法給予各種困難。實行此項辦法之後，困難既解，則游資為避免投機之風險，當可望入正途，而工礦運輸事業之擴展乃成可能。

對於今日股市而言，市場尚未趨穩定，波動之高低有遠近常之估計，殆屬事實。但一究其原因，實由於股票之價值無從估定故也。既不能以股票之面值為標準，又不能以公司之財務報表為根據。蓋前者不過最初投資金額之記錄，不足以表示股票目前所分配之價值，而後者則由於幣值下落資產未經重估，公司財務報表早失去其意義也。故此項辦法實行之後，可以穩定股市，使股票之價格能接近其實值。且由於資本額之增加，股東之官息紅利既可增加，而不合理之「虛盈實稅」以本付息」又可減少，故股票價格之提高固為當然之趨勢。最近股市向榮，正可作有力象徵也。

四 結語

此項辦法，業已由國防最高委員會通過，不久即可施行。其意義與其影響，筆者已析述於以上各節。惟此法雖為當局挽救當前經濟之賢明措施，但幣值若果繼續下跌，則重估增值之結果，將又失去其意義。故筆者深以應在幣值尚未穩定前，實行定期繼續調整之變通辦法。并一面在幣值方面立即求穩定之良策，方足以根除目前之困難。

(註)該項辦法轉載本期參考資料欄，讀者可與本文對照閱讀。

重估固定資產價值調整資本辦法與生產事業

陸善燧

一 本辦法之批評

工礦運輸事業重估固定資產價值調整資本辦法業經公布，此為政府對於生產事業，繼工商貸款之後又一德政。其辦法類似美國一九一三年三月一日之「公定估價」，同為稅則上及會計處理上之一大轉變。惟下列各點，未及美國當時之合理，亦正應加以檢討，而冀改進者也。

(一) 本辦法僅限於工礦運輸事業，此外之生產事業，尚須經過核准手續，一般商業根本不能應用。

(二) 資產重估，以固定資產為限，然流動資產中若存貨之類，向按原價記帳，與時價相差甚鉅。

(三) 估價標準，以各年躉售物價指數減半計算。依照物價指數，已覺不能包括各業各種資產之價值，減半計算尤無根據。

(四) 重估方法，對「原價減折舊損耗」之規定欠詳，使會計方面可能有不同方法之計算。倘概以三十四年底帳冊為憑，則一般運輸礦業，對折舊損耗均儘量多提，剩餘價值極少，受本辦法之裨益極淺。

二 本辦法對生產事業之裨益

雖然，本辦法固有缺點，而生產事業應用之後，至少可得下列數點裨益。

(一) 增值倍數，倘能恰符實值，則老股東無所損失，可以招募新股，而得新資金之加入。

(二) 增值縱不估足，老股東尚可得到一部份幣值損失之補

償，而得豁免稅捐。

(三) 增資前股票市價遠低於實值者，增資後至少可稍為接近，而使投資者出讓時，較少損失。

(四) 增值後計算成本，折舊損耗因估高而增加，較切實際成本，損益計算較確。

(五) 納稅方面，較為有利。資本額增，使所得對資本之比率減少；折舊損耗增，則所得之數字減少。

三 應用本辦法時生產事業之顧慮

至於生產事業應用本辦法後，可能有下列數點顧慮，但亦不乏解決之方法。

(一) 增值升作資本，股息負擔加重，財務上反蒙不利。筆者以為投資者之利益，決不在於區區之股息，可於增資股東會上，修改章程之時，廢除股息之規定。

(二) 增資之後，原有一股者，可升作百十股，倘經轉讓之後，於股權之管理較為困難。實則升資並非必需增加股份，仍可照原股數增加每股金額；縱使股數增加，則主持股權者之股數亦增，其他股份之流通，於事業有益無損。

(三) 增值按指數計算，仍不及實值甚速者，老股東之幣值損失，僅得補償一部份，則同時應增之五分之一現金資本，必不肯由新投資者參加，而老股東力量或有不逮，致感困難。筆者認為此點問題，大部生產事業均有此感，目前證券交易所之任務，當對此點予以協助(詳下節)。一方面增資招股之際，採用溢價方式，以平均新老股東之權利，似值得提倡推行。

四 證券交易所如何協助生產事業施行本

辦法

證券交易所所以發展生產事業，補助經濟建設為任務，對於本辦法自應盡最大之協助，竊思下列各點，應加努力。

(一)增加上市股票。使投資者得於公開市場，隨時轉讓其股份，從而生產事業增資，可吸引新投資者，而大規模之承募新股銀團，亦可因之而產生。

(二)對於上市股票，調查研究其實值而公佈之。使資產確實之生產事業，重估調整雖不能十足，但市場市價，恰接近於實值；老股東可以市價轉讓股份於新投資者，無所損失，從而新增現金資本，乃由新投資者參加，補救老股東力量之所不逮。

(三)平均上市股票之成交。現今上市股票多種，而成文屢惟永安紗廠為最多，若干種竟絕無成交。如此上市，何益於投資者之轉讓，雖云投機所致之現象，但他種股票未獲大眾之信仰，實為最大原因。倘能公佈各股票之確實內容，成交自可趨於平均，投資範圍自見擴大。

(四)採用未上市股票，作為保證金或證據金之代用品。則股票雖未上市，亦可取得投資者之興趣與信仰，於增募新股實多裨益。(請參閱拙作遞延交割之展望，載本刊第二期時論摘要，及大晚報三十五年十一月二十四日)

(五)領導投資者之目光，注重於經營成績，勿專根據財產。過去股票市價，幾全決定於財產之多寡，當茲重估調整資本

之後，資產估價已較接近實值，當勿再惶惶於財產上之秘密盈餘，而應以生產效率，獲利能力為取捨之前提。證交對於上市廠家之業務進展，產銷情形，應有迅速之報告，使投資者得有利之對象，使前進生產事業易於獲得資金。

五 對於本辦法改進之意見

此外，對於本辦法希望有若干改進之處，則生產事業受益更大，而一般企業亦可沾惠。

(一)擴大應用範圍，及於一般營利事業。除工礦運輸事業，按本辦法規定辦理外，一般營利事業，得按所得稅法第十三條之規定，不限於計算用途，而得運為資本之增加。(所得稅法第十三條，資本額之計算，按照登記年份之資本，比照各稅區收稅年前第二年度全年平均物價指數之半，調整計算)。蓋稅法既經承認資本可以調整計算，則資產確可抵充之時，自宜寬格准許升作資本也。

(二)應用本辦法調整資本，得於三十五年度底入帳，以為三十五年度計算稅收根據。蓋政府既准幣值損失之補償，則生產事業過去虛增盈利率，自亦可優遇而減少其損失。

(三)資產重估標準，應稍加寬格。其確有時價可比照者，按時價定一折扣重估之；時價不能確定者，按原辦法物價指數計算之，以冀切合各業資產之實值。此外則原價及歷年折舊損耗之計算，得不按帳冊所載餘額為根據，而按所得稅法之規定，及實際物質情形而計算之。使會計穩健之事業，及曾經緊縮生產之事業，並不減少其裨益，筆者擬另文中述之。

市况分析

(一)十二月(第三週)十六日至二十一日

一、股市分析

週一(十六日)晨間以金鈔回跌，百物稍降，股市人心看軟，開價疲弱。惟永紗時有進退，盤旋於四七五元左右。終以大戶參加，十一時一刻以後竄出五百元關，越級而上，升至五百四十元外。他股亦紛紛帶起。下午市勢繼續進展，惟銀行幫逢高脫手，乃現滯定。浮多迫於遞交期近及銀根壓力，紛紛了售，永紗二度下降。旋浮空忽來救補，新賣絕跡，市勢又見奔放，業中互相助購，現期永紗首告漲達限度，信和美亞隨之漲停，他股亦紛紛上升，市况殊為堅挺。

週二(十七日)為五期遞交終了之日，多空雙方，面臨最後機會，奮起角逐。市况暢盛，波動劇烈。永紗開市不久即躍出六百元關，躍奔向上。旋因廣幫逢高求售，散多獲利脫手，跌入六百元關，旋花紗幫長驅直入，遞交賣方乘機抵補，扶搖直上，遞交永紗躍登六二六元。既而散多及遞交之買方紛紛放手，角逐甚烈，橫持於六百元歷時頗久。繼因浮空補齊，浮多急圖賣出，竟遞挫至五八〇元。不旋踵散戶掙扎拉升，大戶發動猛烈攻勢，行市節節躍升，一刻鐘內，層創六六〇元高價。人心興奮，達於極點。下午開市後永紗三度漲達限度。終以大戶歇手，散戶不支而退。收市轉呈軟弱，景福美亞均會高達限度，臨收稍疲。

週三(十八日)開市以隔晚滯氣未洩，金價回降，業中暫時觀望，開價見低。惟業外人士不加顧慮，肆意進取。永紗現貨遂越六百大關猛進，旋花紗幫再接再厲，頻頻推動，遂猛漲至六八〇元。幾與九月十六日開市日同價。旋因廣幫抽壓，疾降至六四〇元，俄以大戶競購，突見回翔，又升達六七〇元。獲利者有售，又降落至六四〇元。而套頭家突又發動，再

登六七〇元，午收稍回，可見爭持之烈。永紗遞交低開高收，升六十七元。他股則以信和最為生色。會漲達限度。永業地產及九福製藥今日開始登場，但市上尙少注意。下午市况續見活躍，買賣雙方堅持爭戰，屢進屢退，時見消長。終以拉升太驟，近收轉疲。全日成交總額計達四千七百萬股以上，創四開月來之新紀錄。

週四(十九日)以遞來空前漲風，掀起已有一週。今日市氣稍見鬆動，金價迄然不墮，業外人士買意增強，然散多有售，乃見軟滯。但跌勢不大。下午因翌日逢銀行結息停市，買賣雙方多從事了結。初以將空抵補而見勁漲。復因浮多擁擠，且以暗氣高昂，求售者多，稍露頹象。然以散戶支持殊力，橫持不墮，結果微見堅挺。

週五(二十日)值銀行結息之日，照例停市。

週六(二十一日)市氣又告發揚，利多消息紛傳，買方心理益壯。晨間永紗即躍登七百元關。信和亦履二八〇元，美亞亦有激漲。惟以本期遞交交易臨近末日，獲利大戶逢高有售，賣氣突盛。人心觀望，略事退守。旋以金價迭創高峯，市氣待時而動。永紗遞交又回復七百元關。遞交創七〇六元新價，近收又見七一五元。美亞現期五度漲達限度。遞交七次躍達限度。

本週華股市况，頗見奮發。由於生產貸款之具體有助於工商業，黃金美鈔之升騰，以及股票市場之久久疲弱，本星期內股市遂掀起猛烈之反動。各股行市猛烈上漲，永紗由週初之五百關外至週末躍叩七百大關，最為熱烈。其他各股稍形緩和。永紗由於花紗幫銀行幫之拉抬，業中及業外人士之參加，買賣雙方爭持甚烈，故波動幅度極大，超過百分之五十。五日成交總額達一萬四千萬股，其盛況為以前所未有。其中永紗成交額即佔一萬萬股。可見永紗交易之盛。

二、金融市况分析

甲、黃金——本週金市，漲風激烈，人心看高，新買紛紛而來，需求殷切，而中央銀行配售數量全週僅六一三條，宜乎漲風不可抑止矣。始末行情週初一度回軟至三百萬關，以後節節上揚，至週末竟飛躍至三百七十二萬元。勢如破竹，毫無阻擋，市况近乎瘋狂。考其原因在需求方面，因盛傳行將發行新幣，外匯即將改訂，外埠資金亦紛集滬市，投機者更圖獲利，於是對黃金大施壓力。而中央銀行一反過去作風，未應市面需求，予以壓平，其態度殊堪注意。

乙、美鈔——本週美鈔黑市，亦起劇烈波瀾，因謠言蜂起，盛傳外匯即將調整，私貨結款之需求亦巨，其猛烈漲風，與黃金相呼應。由週初之五千八百元節節上升，至週末竟高達七千七百元。

丙、公債洋股——公債交易仍屬平疲，週六一日以百物騰漲，乃不甘寂寞隨同進挺，尤以統丙挺升獨多，他種較為遜色。洋股亦隨華股上升，但有過戶問題及移港開拍之說，故市况較平靜。

(二)十二月(第四週)二十三日二十八日

一、股市分析

週一(二十三日)晨間買氣沸揚，現貨永紗開後即趨高峯，信和、中內、景福、美亞、麗安一致漲達限度，遞交亦然。總計漲達限度者共計十三種。買勢集中永紗，創七八〇元高價。旋因金價報回，股市人心居高思危，且逢遞交最後半日，獲利多頭有圖脫手，行市徐徐下游。既而金價再挫，浮多相擠於途，籌碼又見鬆濫，永紗猛降至七百元，他股亦稍回。後市線形挫落，市上且以央行配給鉅額金條，銀根見緊，深滋顧慮，行市又落。成交亦少。

週二(二十四日)以金價報疲，銀根告緊以及新年在望之故，人心多持觀望，以是股票市價徘徊趨降，繼以浮空補現，稍見堅挺。因浮多絡繹掉期，遞現相距遠，銀行幫乘機套取，交易極盛，後市市氣萎軟，新買乏力，逐步頹唐。現遞信和及美亞均降至限度，中內亦告跌停。後銀行幫

發動買勢，永紗信和相繼疾升，臨收又轉呆滯。

週三(二十五日)以銀根告緊，人心虛弱，開市即呈疲象。繼傳金價穩定，浮空反買，一度振作。旋以金價激降，復又鬆落。十一時後則以銀根奇緊，舊多警惕，新買又觀望，在一片求售聲中，永紗跌破六百元關，美亞信和均會跌達限度。但遞交浮空，不時勁補，行市轉穩。下午以浮多充斥絡繹求賣，市勢虛浮萎弱，續見微降。惟大戶不動，散戶額少，升沉參差，由軟轉穩，成爲盤局。

週四(二十六日)金價又見低降，市勢滯弱，續趨跌盪，中紡一度跌停。旋業中鑒於日來激降過甚，遂從事進購，徐見轉機。再以金價回挺，浮空乘機紛紛了補，熱門各股均以高價收市。午後永紗買勢頗盛，旋以前市獲利浮多有售，即被壓抑，再因遞交散戶，時有脫手，價乃步趨軟化，盤旋少頃，低價甫現，銀行界逢低有收，勢乃轉定。後半小時，曲折盤升，穩中見挺，以較午收雖微見降，但較上日，則已回漲，他股則漲跌互見。

週五(二十七日)爲本期遞交最後半日，多空雙方迫於時機，不容猶豫，故相事了售。後紗布幫新買進吸，現期躍升頗速，景輪漲至限度，銀行界則有出售，堅度下降，近收則以浮空急補，樓面拉力堅韌，疲後見穩，呈吐秀之徵。下午交易清減，永紗初以遞交浮空有補，稍見升挺，旋以大戶略有了售，人心轉虛，復見挫軟步降，近收金價報疲，拾級而下，致以低盤收市。

週六(二十八日)八期遞交開始，以銀根抽緊，暗息高昂，七期遞交浮多，堅持樂觀，雖本期交易僅計二日，感來掉期，紛至沓來，現遞相距，愈做愈遠。永紗相距至三十五元，信和相距十五元。人心望秀，散多及大戶雄心未餒，成交頗多，銀行界則以年底在即，套做未見踴躍。各股行市較昨日稍好。

本週股市交易頗見活躍，成交總量計超過一萬五千萬股，較以往各週

為多。市價屢進屢退，然一般趨勢則呈疲弱之象。本週股市之波動，全受金價漲跌銀根鬆緊及大戶舉動之影響。大戶因見於金價猛跌及銀根抽緊，咸持觀望態度，未有動作，故全週波動不大，以永紗而言，波動幅度為百分之三十九，上週則超過百分之五十，可見一般。

二、金融市况分析

甲、黃金——本週金融市場以黃金之波動，堪稱空前劇烈。上週因金價冉冉向上，資金紛紛向黃金集中，人心一致看高，央行亦無作為，投機者遂胆大妄為。本週週一金價自三百八十萬元上升，出四百萬圓。央行突然大量拋售，金價疾退。週二央行壓力更大，拋出一萬五千條，週三金價遂跌至三百二十餘萬元，週四起因有某公司大量收購，金價又見抬頭，終以央行再度拋售，又被壓低。本週央行共配售一七、五〇〇條，計值六百餘億元，銀根為之抽緊。暗息有超過二角五分者。投機者遂受兩重壓力，所受打擊實大。

乙、美鈔——本週美鈔黑市行情與黃金共進退，週一曾見七千六百元高價，以七千元收盤，以後每况愈下，週末跌至六千四百元，全受金價之支配。

丙、公債洋股——統一公債市况初以金價猛竄，人心亦見向上，各券一度堅挺，後以散多了售不少，金價下挫，銀根抽緊，勢遂下降，統丙自週初之一、八七〇元，降至週末為一、四九〇元，洋股走勢初亦升挺，嗣在銀根告急狀況下，步見退小。

丁、行莊不穩頻傳——本週因金融市場發生激變，少數行莊週轉困難，頻傳有不穩之訊。週一有成大銀號，週四有建國銀行，因交換頭寸，無法軋平，相繼被停止交換，市上盛傳尚有三四家新行莊，亦在動搖之中，人心惶惶，殊為嚴重。幸至週末，大勢趨平，當可安渡年關。而此種風傳之最後原因，厥為金價狂跌，銀根抽緊所致。

上海證券交易所第十二號經紀人

和祥信託股份有限公司

證券部

代理買賣各種有價證券

地址：上海河南路三五九號

電話：八九八七九 八四五八九

市場動態

新光華豐二股票

開做套利交易

股票市場開做套利交易，除前定永安紗廠及信和紗廠二種股票外，頃自十二月十八日前市起又增加新光內衣及華豐糖盜兩種股票，連前總計現有四種股票開做套利交易。其成交單位新光內衣暫定為五萬股，華豐糖盜暫定為十萬股，所有辦法悉依前七十九號公告之規定辦理。

九福永業試行上市

中法等四家在辦理手續中

股票市場之上市股票，前定為二十種，現自十二月十八日起又有九福製藥廠及永業地產公司二種股票試行上市，其成交單位九福為五千股，永業為一千股，惟因此二種股票之換股手續尚未辦竣，故在交割時應由賣方加具實契。又訊，除九福永業外，申請股票上市之公司尚有中法藥房、中國國貨公司、新華百貨公司及商務印書館等四家，業經財政部經濟部核准，一俟上市手續辦理竣事，即可試行上市。

經紀人動態

核准入所、聲請廢業、吊銷執照

股票市場九十五號經紀人周嘉琛及二三五號經紀人邵長春業已先後辦妥入所手續，周君已於十二月十七日起入場交易，邵君則於二十六日起入場。

又訊：六十四號經紀人梁暢民、一五號經紀人康登公司、一五三號經紀人劉亮瞻及一五六號經紀人魏足卿聲請撤銷註冊，業經呈奉財政經濟二

部會批照准，已繳銷執照并發還保證金，正式廢業。

又訊：一六四號經紀人沈錫榮十一月六日交割未清一案，前經證交當局予以暫停入場交易處分，茲又奉財政經濟二部通知，飭將該經紀人營業執照即日吊銷，業已遵照辦理，吊銷其執照。

證券號非法交易勒令停業

社會局對於證交場外非法交易，在積極取締中。茲悉：社局據證交監理員函告：本市泰來、萃富、炳記、三泰、新華、泰豐等證券號，及寶誠紗號，非法場外交易，請予取締。該局當即派員會同警察局前往調查，並檢查賬冊及交易情形。經查出泰來、萃富、炳記、三泰、新華等號，確有非法交易行為，昨已勒令該號停業。同時通知公用局，拆除該號等電話，并囑各證券號至社會局具結，以後不再非法交易。至寶誠紗號，經查明并無非法交易情形，僅由社局令其具結。(中央社訊：三十五年十二月二十六日)

成大銀號停止交換

追討放款應付提存

本市四川中路成大銀號，昨因上週六票據交換所之頭寸，缺單四萬八千萬元，未能及時繳齊，乃由票據交換所常務委員會議決停止交換。按成大銀號設於民國二十九年，資本初為國幣四百萬元，改組時增至二千萬元，最近並擬再增至五億元。此次週轉不靈之原因，據悉最近存款有十二億元，放款十三億元，於本月十四日(星期六)因受客戶之退票影響，致交換所缺單一萬六千萬元，乃於十六日清晨即設法解齊，然謠風即告興起，以致週轉困難，被迫停止交換云。(新聞報：三十五年十二月二十四日)

建國銀行暫停營業

銀根緊縮調動不靈

本市川幫銀行建國銀行上海分行，於本月二十六日因發生提存風潮，艱於維持，宣告暫停營業，並出示公告：「本分行近因銀根奇緊，放出款項不易收回，迫得暫停交換，收欠還存，並已電請總行調款接濟，一俟部署就緒，立即恢復原狀，所有本行各地分行及本埠支行仍照常營業」云。（文匯報：三十五年十二月二十七日）

紗布交易所明春將恢復

業經紡管會通過

停頓已久之中正東路紗布交易所市場，明年一月份開始恢復棉紗交易，據記者探悉，該市場將由紡織業公會借用管理，因現有之紗業市場地位過小，且徒為黑市棉紗之來源，自紗廠恢復自由賣買後，即將集中該處開做交易，此事業經紡管會通過云。（中央日報：三十五年十二月二十五日）

挽救經濟危機

經財兩部高級人員昨曾會商

鉅額工商貸款說恐難實現

經濟部與財政部一部高級人員，今日下午為研討挽救目前全國工商業經濟困難，會於行政院會議良久。一星期以來，盛傳財政當局京滬兩地貸放鉅額工商貸款，現因公教人員加薪問題，亟待解決，且國庫最近又有幾次緊急支付，因此上述貸款在目前恐已不能實現。（和平日報：三十五年十二月十九日）

挽救民營工業危機

當局決定四項辦法

政府當局為挽救民營工業危機，現已擬就救濟原則四項：一、貸款，二、維持，三、輔導，四、獎勵。初步計劃為無限制發放低利貸款，第二

步係扶植工業界維持原狀，第三步為輔導工業界增加生產，改進質量及工作技術，其辦法為由經濟部在重要城市設立工商輔導處，現本市業已開展輔導工作。至最後一項係獎勵工業增加生產。

又訊，據經濟部上海工商輔導處長歐陽崑談：該處對挽救工商危機之措施為一、關於高利貸剝削，本處將按各業實際需要，代向最高經濟當局提供意見，二、各廠所需原料，如煤餉問題，可就需索量，送請燃料管理委員會增加供給，三、要求限制外貨進口，已由輸入管理委員會考慮辦理。（前綫日報：三十五年十二月二十日）

吸收市場游資扶助生產

當局頒佈調整資本辦法

經濟部鑒於各界均以政府貸款為協助生產事業之唯一辦法，惟借款日積月累，政府實有不勝負担之苦，而工商業亦如飲鴆止渴，決非徹底辦法，乃計劃如何使市場游資集中生產界。而目前游資所以不願集中於生產事業界者，生產事業景况不佳固屬原因之一，然老資本如不加調整，則新資本將無法加入。故呈請國防最高委員會通過「工礦運輸事業重估固定資產價值調整資本辦法」十項，以期達成此項目的。現該辦法已於十二月二十九日由經部次長潘序倫在滬舉行記者招待會時加以公佈。——詳細辦法見本期本刊「參攷資料」欄。（大公報：三十五年十二月三十日）

國際貨幣基金團宣佈

各國貨幣之法定平價

我國及巴西等國匯率暫緩提出

國際貨幣基金團，今夜宣佈，按照明年三月一日各國匯率開始交易，基金團三十九會員國中已有三十國提出法定匯率，尚有巴西、中國、多明哥、希臘、波蘭、南斯拉夫、越南及東印度八國，聲請展緩提出，已獲允准，烏拉圭亦尚待議會通過始能提出法定匯率，多數國家將匯率提交國際機構尚屬創舉，國際貨幣合作，已因之開闢一新時期。（聯合社十二月十八日倫敦電）

證交實務

證券買賣之計算(上)

陳紹元

歐美各國之證券交易所，大率為同業會員之組織，故交易之計算以及賬冊之記載，悉由各會員自行處理，交易所不負此項責任。今上海證券交易所乃遵照交易所法之規定以股份有限公司組織之。證券交易限由經紀人經營，交易之計算則由交易所負責。雖然交易之計算由交易所處理，但交易所僅憑各經紀人成交之場賬而為計算之根據，倘因場賬記載模糊或場賬漏送，則將引起買賣相互間以及交易所方面之記載差異與錯誤。故仍須賴於經紀人之集體核對；使計算之時間與結果，得以迅速正確。關於集體核對手續，已分述於前章，茲再就交易所方面關於核對前後與計算之手續，臚列於后，以供讀者之參考。

證券之買賣，在成交後因交割時間之不同，而有即期交割與遞延交割之分別，故計算手續亦各有不同。

一 即期交割之計算

在一計算區域內所成交之買賣，翌日即辦理貨款之交割者，謂為即期交割，亦即買賣現貨是也。此項交割之計算應逐日為之。

甲、核對

(一) 每日閉市後，交易所場務科即彙集當日各經紀人約定成交後所填製之場賬，分別種類全部送交計算科。計算科則憑場賬之記載，編製對賬草單，俾與各經紀人核對。其工作如次：

(1) 結算成交金額 場賬為各經紀人在開市時間內，在市場中彼此買賣成交之記錄，當買賣方經紀人於價格數量叫定後，即由賣方將成交日期、成交證券之名稱及數量、和成交價格，分別記入場賬上，然後由買方查閱符合後，即於場賬上簽章承諾(見圖一)，該項場賬一份四張，一張

(一圖)

上海證券交易所場帳

賣方 股數 54 買方 股數 213 成交 數量 5,000 (此項送交易所)	賣方 各章 25年10月31日前市 成交 價格 新光 買方 各章 235 成交 價格 1,175,000. N° A453505
---	---

由賣方留底，一張交買方，其餘兩張則送交交易所。惟場賬內僅記載有成交價格與成交數量，故計算科於收到場賬後，即須先結算每份場賬之成交金額。即以成交價格乘成交金額，記入場賬下端之成交價銀處。

(2) 分配場賬 經紀人送交交易所之場賬每份為兩張。一張以白紙印藍字，一張以白紙印紅字。藍字頁代表賣方，紅字頁代表買方。當場賬成交金額結算完畢後，即將每份場賬分開為買賣兩方，然後將前一日後市之場賬合併於當日前市之場賬內，就買賣兩方，各別按經紀人號次排列，然後分配各組人員。

(3) 編製收付草單 各組收齊所負責經紀人號次之全部買賣雙方場賬後，再混合各種不同種類證券之場賬，將同一經紀人成交之場賬，合併一

起，然後將每一經紀人買進場賬之成交金額加總，記入收付草單內應付金額欄。而將賣出場賬之成交金額加總，記入應收金額欄內（見圖二）。倘有政府公債之買賣時，應與股票及公司債之成交金額分開，分項記載之。同時如有內轉賬之交易者，亦應各別加總記載。迨各組結算完畢後，再將收付金額加總，並彙集各組收付金額，其收付總金額應兩相平衡。

(二 圖)

價銀收付草單

中華民國 35 年 10 月 31 日 經紀人 *SL*

應收金額						應付金額					
十	百	十	萬	千	百	十	百	十	萬	千	百
					84365500						136540000
					7435000						7435000
					91800500						143975000
記賬						覆核					

(二) 當規定各經紀人對賬時間到達時，計算人員即須出動，到市場內核對各經紀人所編製之表單。

(1) 收集表單 各經紀人應根據集體對賬辦法，將規定編製之各項表單，於事前編妥，由對賬員攜來市場。當規定集體對賬時間到達時，即揀電鈴以示知。是時，除相互對賬表由各對賬員分送各對方經紀人核對外，

各組人員即向各該組對賬員收集其攜來編妥之收付清單正副張、買賣清單正張及證券差額報告單全部正張。至於應收之相互對賬表，則俟各對賬員，將對方已核對無訛經簽章送還彙齊後，再飭其繳送，本日前市之相互對賬表，並須連同前一日後市相互對賬表，合併訂成一冊，以供查核之用。

(2) 分別核對 各組將表單收齊後分工而行，以一人將收付清單與原製之收付草單逐一互對，而另一人則將證券差額報告單與買賣清單逐項互對，同時並檢查其純淨數量是否正確。倘發現有錯誤時，即應推敲其錯誤之原因，而設法更正之，同時並通知該經紀人之對賬員更正之。其所更改之數字，應由對賬員簽章證明。迨全部收付清單核對正確後，各組即將應收應付及收付金額各別加總，由一人再將各組之各項總數彙總，如應收應付總金額及收付總金額各各平衡，即可推斷成交金額之記載無訛。至於證券數量，應先將與買賣清單互對無誤之證券差額報告單，按證券種類分開，然後將每種證券之證券差額報告單分別其進出。再各別加總其進出總數量，如各種證券之差額報告單，進出數量均各各平衡時，則可推斷成交數量之記載無訛。倘遇不平衡時，應分組檢查之。檢查時不可混亂，致免重複或遺漏。迨全部清查無誤，糾正正確後，即揀第二次鈴，遣散各對賬員。

乙、計算

核對工作完竣後，即須根據各經紀人所編製之收付清單及買賣清單，計算應交割之貨款及應繳納之經手費交易稅。

(一) 計算各經紀人應交割之證券與金額
 (1) 各經紀人所編製之證券差額報告單，即為其應交割證券數量之依據。經查對正確後，即按證券種類，將各種證券當日交割之總數，分類記入「逐日交割數量及交割貨款表」內（見圖三）。

(2) 根據核對正確之收付清單，將所載各經紀人應收或收付金額，記入「各經紀人交割貨款收付表」內，惟經紀人之收付金額應記入本表該經紀人項之應付金額欄，而收付金額則記入各該經紀人項之應收金額欄（見圖四）。蓋本表乃以交易所之立場而言也。各該經紀人項之收或收付金額記載完畢後，並加總兩欄金額。應收總金額須與應付總金額平衡。且應與收付清單所記載之收及收付總金額相符。然後再將交割總額記入

「逐日交割數量及交割貨款表」之交割貨款項內（見圖三）。

(三圖)
逐日交割數量及交割貨款表

中華民國 35 年 10 月 31 日

證 券 種 類	數 量
永 安 紗 廠	1,220,000股
信 和 紗 廠	704,000股
景 福 衫 機	383,000股
新 光 內 衣	327,000股
美 亞 綢 廠	79,500股
永 安 公 司	46,000股
3,641,800股	
交 割 貨 款	\$ 1,218,269,000

主任

製表員

(3) 全部之證券差額報告單，經紀人交割金額表；買賣清單，及收付清單正張。應每日移送交割處，以憑辦理各經紀人之交割手續。

(2) 計算各經紀人應繳之經手費及代征之交易稅。

(1) 依照交易所法第五章第三十四項之規定：「股份有限公司組織之交易所，得照買賣數額，向買賣雙方征收經手費。」故經手費之計算即根據收付清單內所載每一經紀人對外交易之應收應付金額及內轉賬之單方金額計算之（今上海證券交易所乃按萬分之七·五計算）。並將所計算應收之經手費，記入收付清單副張代傳票部份之經手費欄各該項內，然後加總之（見圖五）。

(2) 按交易稅條例第三條之規定：「稅率責成原經紀人向買賣行為當事人附帶各征半數，交付交易所彙同轉解。」故交易應代收機關向各經紀人征收交易稅。其計算方法，乃根據收付清單內，所載對外交易之應收

(四圖)

各經紀人交割貨款收付表

中華民國 35 年 10 月 31 日

第 2 頁

票據種類	應收金額	經紀人	應付金額	票據種類
	15,160,000	51		
		52	740,000	
		53	887,000	
	52,174,500	54		
	31,900,000	55		
	6,105,500	56		

金額及內轉賬之應收金額，與稅率相乘而得之（今上海證券交易所乃按萬

(五 圖)

收 付 清 單 副 代 傳 票 第 號

第 54 號經紀人 中華民國 35 年 10 月 31 日 中華民國 35 年 10 月 31 日

	應收金額	應付金額	軋收金額	軋付金額	經手費	交易稅
股票及公司債	81368500	136540000		6274500	168680	42185
內 轉 賬	7435000	7435000			8580	3720
政府公債						
內 轉 賬						
共 計	91800500	13975000		6274500	171260	45905

左列兩欄由本所自行填寫

經理 主任 副經理 負責

分之五征收其不滿一萬元者，亦以萬元計算。同時並將應征收之交易稅

(六 圖)

各經紀人應納經手費及交易稅表

中華民國 35 年 10 月 31 日 第 2 頁

經紀人	經 手 費	交 易 稅	附 註
51	1303000	1055000	
52	2405000	783000	
53	49650000	12115000	
54	17126000	4590500	
55	2397000		
56	10997000	4218500	

額，記入收付清單副張代傳票部份之交易稅欄各該項內，然後加總之（見圖五）。

(3) 經手費及交易稅計算完畢後，再按經紀人號次，逐一記入「各經紀人應納經手費及交易稅表」各該經紀人項之經手費及交易稅欄內（見圖六）。然後連同全部收付清單副張，一併移送財務處出納科，以憑向經紀人收款。

(未完)

工商調查

證交上市股票發行公司

景福衫襪織造廠股份有限公司紀要

潘 吟 閣

公司地址 (一) 總管理處 上海朱葆三路十二號

(二) 駐津辦事處 天津估衣街挹翠里一號

(三) 駐港辦事處 香港德輔道國民銀行六〇六室

(四) 工廠 第一廠 上海徐家匯路九九〇號

第二廠 上海徐家匯路三九五弄一至三號

公司沿革 該公司在衫襪織造業中創設稍後而規模較宏。初係合夥組織。

至民國三十一年十一月，始改組為股份有限公司，其資本為偽幣一千五百萬元。是時因貨價倍漲，社會對內衣需要甚殷，故是廠之經營，得有事半功倍之效。民國三十二年增加資本為偽幣五千萬元，添建廠房，購置機器。至民國三十三年四月再增資為偽幣二億元，內圖鞏固基礎，外謀拓展市場。至目前為止，遂為滬上設備充實之內衣工廠。勝利以後，該廠全部復工，並依法向政府補辦設立登記，領得經濟部公司執照第二二七五

號。資本額亦調整為國幣二億元。

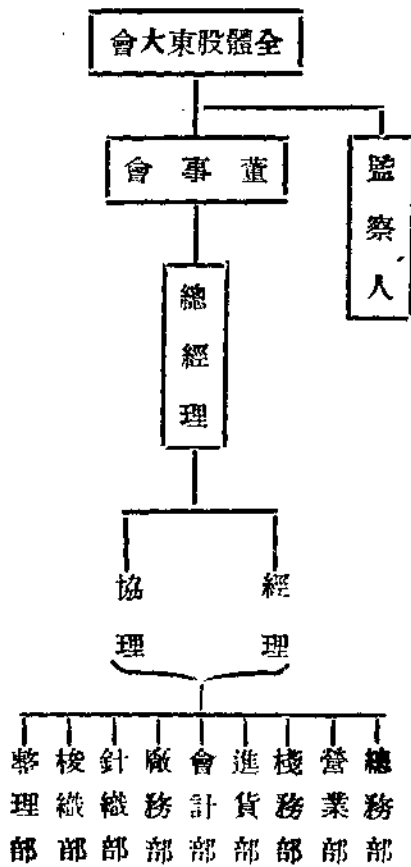
資本公積 民國三十五年二月二十八日該公司資產負債表列入股本二億元

，公積二，四七一，一三一·一八元。該公司資本增加之經過

已如上文沿革一項內所述。現在資本二億元，計分二千萬股，

每股十元。

內部組織



重要職員

董事長 徐文照

董事 徐文照 徐雲慶 朱秉彝 胡雲飛 章子舟

徐雲甫 魏炳榮 鄭肇麒 徐文熙 葛紀元

楊文明 殷子白 曹祿賜

監察人 金昌詒 史濟渭

總經理 徐文照

經理兼廠長 徐雲慶

協理 葛紀元

各部主任 總務部 張耀奎 營業部 趙詠沂

會計部 趙孟務 進貨部 總經理協理兼

棧務部 曹祿證 廠務部 陳如璋

針織部 謝廷喬 梭織部 馬進棠

整理部 袁成亮

工廠設備 (甲) 房屋 該廠房屋有大工場、整理部、半製品棧、成品

棧、物料棧及辦公廳四層樓洋房一座，共計鋼骨水泥房

屋一百三十餘間，佔地八畝餘。

(乙) 機器 湯姆金車十八台、棉毛車十台、台丸車六台、羅

紋機十二台、各式縫紉機一百二十台、豐田式織布機四

十台、拼線車四部、140 錠筒子車二台、捲布機、碼布

機、乾燥機、洗布機、軋光機、拉毛機共計十台。馬達

大小八十一只。30 KVA 15 KVA、發電機各一座、75

HP 柴油引擎一座、32 立式鍋爐各一座。

製造程序 針織內衣，品類不一，故其製造程序亦異。茲略述如下：

(甲) 汗衫之製造，係先以原料棉紗，織成坯布，經漂白、整

理、裁剪、縫製、燙裝等程序，而織成製品。

(乙) 棉毛衫之製造與汗衫之織造相彷彿，惟所用棉紗之支數有

不同，且無需經過漂白程序。

(丙) 衛生衫則於織成坯布後，尚須經拉毛落水之手續，方可裁

剪成衣。

(丁) 梭織布疋之織造，其程序較內衣為簡，經拼線整理後，即

可上布機織造。

產品種類

該廠製品均以飛馬牌為惟一商標。其出品有汗衫、汗背心、棉

毛衫機、衛生衫機、布疋(線呢)等。410 汗衫(三十五年十

二月二十六日)開價為六萬七千五百元，801 衛生衫為十二萬

五千元，313 棉毛衫為十五萬元(以上均係每打價格)。

該廠已全部開工，每日生產內衣五百打，布八十疋。

該廠製品因切合實際需要，故銷路遍及全中國及南洋各埠。四

川、漢口、長沙、九江各幫，對本廠製品尤為歡迎。今夏三次

汗衫派貨，銷售達三萬打左右，為內衣工廠中銷額最多之一家

。最近為發展華北及東北業務計，在天津估衣街挹翠里一號設

立辦事處，製品亦源源運往，營業之擴充，極可樂觀。又為準

備在南洋推廣銷路計，在香港德輔道國民銀行六〇六室設立駐

港辦事處，派駐專員，隨時報告當地情形，及南洋物資供需狀

况，以便發展業務。

股票收益及價格 該公司在三十二年以後之銷售金額(即營業額)、開支、

及純益，如甲表；股票收益及價格如乙表。

(甲) 最近三年營業及純益數額表

年度	營業額	開支	純益額
三十二年	幣國 一六,二一,九四·七元	幣國 一,三三,〇六·四三元	幣國 一四,八八·七三〇·三元
三十三年	幣國 一六,六四,〇八·一五元	幣國 一,九四,九七·一八六元	幣國 一四,六九,一〇九·九六元
三十四年	幣國 一八,〇二,五〇·一五元	幣國 二,二〇,四四·三〇元	幣國 一五,八二,〇五八·八五元

民國三十五年二月二十八日

資產類	金額	負債類	金額
現金	\$ 502,365.60	行莊透支	\$ 2,430,609.68
行莊存款	1,516,620.77	應付票據	12,110,000.00
應收票據	6,406,875.00	應付貨款	1,249,810.00
應收貨款	71,960.60	應付款項	7,071,322.29
存出定銀	5,601,800.00	存入定銀	6,000,000.00
各戶往來	7,009,355.44	預收貨款	117,659,450.00
暫付款	3,137,719.98	暫收款	5,702,980.00
存貨	129,921,610.00	股本	200,000,000.00
有價證券	36,649.56	公積	2,471,132.18
存出證金	1,789,311.27	盈餘滾存	186,353.08
機械	134,471,604.15	本期純益	32,291,800.37
房地產	80,770,730.64		
器具	2,795,501.77		
裝修	3,192,470.02		
裝置	9,211,744.00		
器具	207,010.00		
儀器	60,745.00		
其他設備	469,985.00		
合計	\$ 387,173,457.60	合計	\$ 387,173,457.60

三五·一二調查

該公司三十五年三月以後之會計年度尚未屆滿，故上文暫以上屆結算時之數字，列表以備參考，至其他情形皆據最近調查予以敘述。
 左表： 據該公司民國三十五年二月二十八日之結算，其資產負債有如下表：

年 度	股息或贈與金	最 高	最 低
三十二年	贈與金偽幣一〇元	偽幣 六八元	偽幣 一四元
三十三年	贈與金偽幣一五元	偽幣 四三元	偽幣 八·二元
三十四年	股息國幣一元	偽幣五九五〇元	偽幣 一六元

(乙)最近三年股票收益及價格表

立 創 年 三 國 民

新華信託儲蓄銀行

廈門

廣州

南京

昆明

漢口

重慶

天津

蘇州

北平

長沙

◎ 分 行 ◎

上海江西路三六一號

◎ 總 行 ◎

外情介紹

紐約證券交易所的債券市場

吳 敢

債券和股票，是兩種性質上完全不同的證券；在紐約證券交易所裏，債券市場的場所和股票互相分開，交易的方法也有所不同；在這上海證券公債上市尚待實現之際，「他山之石可以攻玉」，對於它底介紹也許尚非無謂。而且事實上在紐約證券交易所裏債券比股票還要占着更大的比重，在一九四〇年十二月三十一日，上市的股票有一千二百三十種，值美金四一、八九〇、六四七、〇〇〇元，而上市的債券却有一千二百九十五種，值美金五〇、八三一、二八三、〇〇〇元；上市債券的種類比股票多六十五種，價值比股票多九百萬美金，在所有上市證券的總價值中占了百分之五十五，對於這麼重要的一部份，似乎更不應該忽視。

一 交易方式

紐約證券交易所因爲上市的債券繁多，把債券市場分爲四個部份：一、是熱門部份 (The Active Crowd) 專做熱門的公司債；二、是冷門部份 (The Inactive Crowd) 專做冷門的公司債；三、是外國債券部份 (The Foreign Crowd) 專做外國的公司債和公債；四、是公債部份 (The Government's Securities Crowd) 專做美國聯邦、州、市政府的各種國內公債。這四部份互相分立，而且交易的方式也各有不同；在一九四一年三月十七日上市的一千三百四十二種債券中，熱門部份占一百十六種，冷門部份占八百六十五種，外國債券部份占二百八十七種，本國公債部份占七十四種。這四種不同的交易方式，可以分別介紹如下：

(甲) 熱門債券的交易方式 熱門債券，是叫價買賣，買賣雙方的經紀人，都在大交易台前伸手叫價；而每一次所喊的價目和經紀人的號碼都由交易所記錄員記在記事簿裏，并由電話立即報給黑板記錄員照樣記錄。在黑板左方，記錄各種熱門債券的買價；在黑板右方，記錄各種熱門債

券的賣價，前者排列由小而大；後者排列由大而小。因此，每一種熱門債券最高的買價和最低的賣價可以排列在最接近的位置，來直接比較。行情的波動上落，不斷地在黑板底記錄上變動；而電話棚裏各經紀人底駐所電話員，又根據大黑板上的記錄，把各種行情不斷報回總公司以至全美各地。

假定在舊金山現在有一商人要買進五千元某種熱門公司債，那他第一步就得先打聽行情。假定舊金山證券號用專用的長途電話向紐約總公司問價，紐約說是九八（在美國所有債券的成交單位都是一千元，叫價都用百分數，九八即是九百八十元），而這位商人也覺得合意；於是他就委託該證券公司在紐約照價買進。紐約公司接到通知後，馬上電話通知該公司的駐所電話員，電話員一面記下買進公司債的種類、數量和價格，一面按燈召回場中經紀人，由經紀人在場中叫價。經紀人回到交易檯前大喊：「九十八買進」(98 for 5)。如果這時恰好有人願意九十八賣出五千元 (5 at 98) 的話，便告成交。這種交易方式其實是跟股票一樣。

但是，如果有好幾個經紀人都要照九八買進，而賣者又不够分配的話，那便依照時間前後排列，先喊九八買進的經紀人享有優先權，他買够了以後有賸的才能輪到其次；如果這幾個經紀人恰好同時叫價「九八買進」的話，那便依照買進數量的多少爲標準，進多的經紀人享有優先權，他買够了以後有賸的，才能輪到其次。但如果這幾個經紀人恰好同時，以同樣的價格，叫進同樣數量的同種債券，那可怎麼辦呢？碰到這樣情形時，只好由抽籤來決定優先的次序。

(乙) 冷門債券的交易方式 冷門債券是「秘密」買賣，雙方經紀人全用不着高叫大喊，只要把自己所願意買進（或者賣出）的公司債名稱價格和數量填在特製的買進定單 (Buy Order) 或者賣出定單 (Sale Order) 裏

，投在特定櫃台(Cabinet)的格子(Panel)裏。每一種在冷門交易的公司債都有買賣兩格分列左右，一格一格的櫃台，看過去真好像是一頁一頁的大書。買進定單(正面是黑色)投進該種債券買方格子裏，賣出定單(正面是紅色)投進該種債券賣方格子裏；最後由交易所職員依類排列，買進定單出價最高的放在最上，出價越放得越下；賣出定單則恰恰相反，低價的居上，價格越高的越放在下面；每當雙方買賣價格相同時，即告成交，由交易所職員通知雙方經紀人。如果同一個價格有好幾個經紀人爭着要買進(或者賣出)的話，那完全根據投進定單的先後順序，最先定買(或者定賣)獲得成交以後，有多余的才能輪到其次；因為同時叫同一價格雖有可能，同時投進兩張定單事實上却辦不到。

假定某種冷門公司債買方甲、乙、丙三經紀人，甲願出價九八買進三千元，乙願出價九九買進二千元，丙願出價九七買進一千元；再假定另有賣方丁、戊、己三經紀人，丁願以九九拋出三千元，戊願以一〇〇賣出二千元，己願以一〇一賣出一千元。這時買進定單排列的先後次序是乙、甲、丙，賣出定單排列的先後次序是丁、戊、己，結果只有乙與丁列價相同可以成交，而且丁只得賣出兩千元，還有一千元債券還要再等機會。

同時，買賣定單的背面，還有顏色當有效日期的說明：白色的是當天有效；藍色的是一週有效；綠色的是一月有效；黃色的是非經聲明取消永遠有效(英文叫做G. T. C.)；場務科根據這些顏色，就可以把這些定單當天廢棄，或者保留到一個應有的時候。

這種秘密投標的方式，可以使買賣雙方，都在霧里交易，誰也看不清楚對方的面目和意向，只得老老實實地在定單上填明自己底需要，既不必在交易檯前大喊大叫，又不能操縱市場上的空氣。因為冷門公司債市價波動不大，種類又多，所以採取了這種非常巧妙適宜的交易方式。

(丙)外國債券的交易方式 外國債券也分為熱門和冷門兩個部份，兩者交易方式的劃分也跟國內債券一樣。

(丁)政府公債的交易方式 政府公債的交易方式，也是叫價買賣，由記錄員記錄叫價，同價成交，可說是跟熱門債券的交易方法一樣；所不同的是：其他一切債券叫價的最少單位是八分之一，例如是九八又八分之一，九八又四分之一，九八又八分之三等；而公債却因成交數額較多的緣故，却可以是三十二分之一，例如是九八又三十二分之一，九八又十六

分之一，九八又三十二分之三等。

二 交割方法

債券成交以後，就要在特定的時間內銀券兩清：債券由賣主讓渡到買主手中，同時買主獲得買主的券款——這就是交割。美國債券市場的交割方法，可以有四種：

(甲)即日交割(“For Cash”)，一經言明成交之後，當日付款交券，不得拖延。

(乙)隔日交割(“Regular Way”)又稱D. D.，這是美國債券市場正常的交割方法：除美國國債在次日(“Next Full Business Day”)交割外，其他一切債券都是隔日(“Second Full Business Day”)交割，例如星期一成交的可以在星期三交割，星期二成交的可以在星期四交割，星期五和星期六成交的都在下星期二交割；因為紐約證券交易所是全美證券中心，各地委託紐約代為買進債券的貨款，或者代為賣出的債券，都要遲些時候才能夠運到紐約；所以這種隔日交割的方法，在時間上較為充裕，在事實上也最為普遍。

(丙)遞延交割(Delayed Delivery)又簡稱D. D.，即在言明成交以後第七日方才交割，例如本星期三成交下星期三才是交割期，這是便利投機者在這七天內買空賣空，循環套利的交割方法；因此，美國國債券和某種可以掉換為股票的公司債券(Convertible Bonds)不許參加遞延交割。

(丁)定期交割(Bearer's Option)即在成交時由雙方口頭約定日期再來交割。紐約證券交易所規定美國國債可以由二日至六十日，某種特定債券可以由三日至六十日，大部份債券都是由八日至六十日為限；在期間內可以自由定期交割，彈性極大。

三 賣空投機

紐約證券市場裏有一種很流行的投機方法，叫做「賣空」(Short Selling)。舉個例子來說，假定現在有個投機家某甲，他看準杜邦公司的公司債定會下跌，於是雖然他身邊一張杜邦的公司債也沒有，儘可以趁高賣出。假定這時是十一月廿日(星期三)，價格是九十八，面值一萬元的公司債以九千八百元賣出。到了廿二日(星期五)是交割日，他應該交出

杜邦公司的公司債；這時他雖然一張杜邦債券也沒有，但可以向某乙公司借進面值一萬元的杜邦公司債，照市價繳納押款，假定市價是九七，他就得繳送九千七百元的押款給某乙；於是某甲在廿二日可以借用某乙公司所有的債券來抵充交割。假定到了十二月一日市價跌到八八，某甲認為機會已到，立即以八千八百元向丙補進一萬元的杜邦公司債券。十二月三日甲丙交割完畢後，某甲即以丙賣出的債券還給乙而取回九千七百元的押款。於是一轉手之間某甲便套得差價一千元，假定兩次賣出的佣金、交易稅和聯邦借用稅（每次每百元課五分）是十五元，他便獲得淨利九百八十五元。

自然，在甲乙之間，債券的借押有許多方式：第一是「平借」(“Borrow”)，借主(某乙)既不加費用，貸主(某甲)也不添利息，直憑市價借押；第二是「折扣」(“At a rate”)，借主要付一定的利息給貸主；第三是「增價」(“At a premium”)，借主要增收貸主一定額的手續費；第四是「隨市增減」(“Mark to Market”)，即押金照市價增減，市價下跌一成，貸主就可以扣回押款一成；反之，市價上漲，貸主也得補繳。這各種方式，全由當時金融市場上雙方供求的關係來決定。

這種借押債券的辦法，對於借主(某乙)也非常有利，第一、他可以依市價取回現金的周轉，不必拿到銀行裏吃折扣的虧；第二、他可以始終保持債券的所有權，如果他是個投資者的話；第三、他借進一筆款子不要付利息，而且還可能有貼水。借貸雙方既然同蒙其利，自然水到渠成，一談便妥；於是每逢行市看跌，便是這批投機家出場賣空，登台大顯身手的機會了。

四 利息計算

在前面，我們始終沒有談起利息；但事實上差不多所有的債券都附帶有一定比例的利息，(只有依照公司利潤派息的 Income Bonds 才是例外)。因此，不論公債也好，公司債也好，只要它存在一天，債務人就須得負擔債權人一天應享的利息。然而，利息的計算，固然可以日作標準，一天有一天的利息；但利息的支付却不能以日作單位，一天付一天的利息；因此，就發生了債券買賣時利息的問題：對於這些已經發生而未支付的利息(Accrued Interest) 賣主要求買主補償，買主也理應先為墊付。現在美國的債券，大多是每半年付息一次，有的六月六月(J. & J.)，有的二月七月

(J. & J.) 有的三月八月(B. & A.) 等等。假定說現在十一月廿三日某乙向某甲以九百八十元買進價值一千元元的杜邦公司債券，這種債券利率是年利六厘，付息是每年一月十五日 and 六月十五日兩次(J. & J. 15)，那麼這已生未付的利息日可以計算如右：

六月	十五日
七月	三十日
八月	三十日
九月	三十日
十月	三十日
十一月	二十三日

總計某甲應該享受的利息日是一百五十八日
總計某甲應該享受的利息，可以這樣計算：

$$\$1,000 \times \frac{158}{360} \times \frac{6}{100} = \$26.34$$

這就是說：在交割的時候，某甲應把這二十六元三角四分的應享未得利息一併實給某乙；而某乙除了必須支付債券進價九百八十元以外，還得墊支債券已生利息二十六元三角四分。於是，某甲的全部進款(連本帶息)是一千零六元三角四分；而某乙所墊支的二十六元三角四分，必須等到明年一月十五日公司付息時，才得到補償。因此，債券市場上的買賣，差不多都是「連本帶息」(“At a price and interest”)

至於利息日(Interest Day)的計算，照紐約證券交易所的規定，都是把一年當作三百六十日，把一月當作三十日；不過，即日交割的成交日、美國政府公債成交以後的第二日和其他一切債券成交以後的第三日、換句話說就是交割日，都不能算在應享的利息日裏。

這些就是紐約證券交易所裏債券市場的大概情形，拉雜得很，疎漏之處，歡迎指教。

時 論 摘 要

談有價證券之推銷

董 鸞 日

(正言報：三十五年十二月二日)

一、有價證券之種類 (甲) 公司股票，(乙) 公司債券，(丙) 政府公債三種。

二、有價證券之發行方法 (甲) 美國由投資銀行承辦。(乙) 法國由私立銀行處理。(丙) 英國習慣上由倫敦最大之發行公司負責推銷。(丁) 以前德國的情形，則其第一等有價證券之發行，悉由各專屬銀行組織之銀行團承購後，再行向外推銷。

三、會員組織之特點 (甲) 證券交易所之經營者，即為所內從事交易之會員，交易所之與會員，其關係與俱樂部之與會員相似。會員得因共同之利益，利用所內共同之設備。會員之主要權利，即為所內之會員席，可視為財產權之一種，得由會員自由轉讓。(乙) 交易所之一切開支由會員出資分任之。其徵收方法，以一年中營業範圍或僱用人數之多少，為決定其負擔輕重之標準，惟不以營利為目的。(丙) 交易上之一切責任概歸買賣雙方自行負責，交易所不負賠償責任。

四、會員組織之優點 (甲) 可啓發會員之責任心。(乙) 可以減少交易之費用。(丙) 可以杜絕經紀人之舞弊。

五、會員組織之缺點 (甲) 證券交易所既

不負賠償之責，遂使從事買賣者懷疑懼之心。(乙) 會員組織之負責管理者，即為會員中之一部份，此種會員因個人利害關係，可以利用其特殊地位，故意予自己或其委託人以非份之便利。

六、股份組織之特點 (甲) 市場設備之供給，由有限公司負擔之。(乙) 所收經手費之多寡以交易額之多寡為標準。(丙) 對於買賣雙方違約所發生之損失，由交易所負擔賠償之責。

七、股份組織之優點 (甲) 設備較為完善。(乙) 對於買賣雙方能為公正之處置。(丙) 在市場買賣，可安心從事。

八、股份組織之缺點 (甲) 交易所當局易與經紀人發生利害衝突。(乙) 易於助長不健全之投機。(丙) 增加無謂之手續等。

決定股票價值的因素

東 洪

(大晚報：三十五年十二月十六日)

一、收益能力 公司之收益能力視各公司之營業能力與理財方針而有大小，其股票價值之決定，即基於其收益能力之大小。因平時投資股票之目的，不在股票市價之上落，而在按期取得適當之收益，故收益能力大之公司，其股票之價值必高；反之，必小。

二、分派股息 股息普通訂明於章程，若每期營業有利，經股東會之通過，即可按期分發。股息大者，其股票之價值亦高。但假如股東會議

將盈利撥補增產增資等用途，少數之股東無權持異議。散資股票者往往為短期投資性質轉帳移讓，非永久保有者。故股息之是否按期分發與發給之大小，亦足以決定股票之價值。

三、資產價值 在平時股票價值之決定，與該公司之資產價值關係甚小。蓋公司資產價值之存在，必須以公司繼續營業為先決條件，若公司宣告破產或停頓，其資產所值者僅廢料存貨，股票價值必一落千丈。

四、流通程度 欲股票之買賣動用自如，必須以該股票能立刻變現為先決條件，亦即該股票之流通程度。故股票在市場流通程度之大小，與其價值亦有密切關係。

五、商譽優劣 判斷股票價值之大小，隨各該公司商譽之優劣而升降。蓋公司商譽優良者，不但將來營業有望，且予投資者以良好印象。

工商業怎樣渡過年關？

季 崇 威

(大公報：三十五年十二月十四日)

目前工商業的危機，高利貸雖然是主要因素之一，但更基本的原因還是存在於當前內戰繼續下的政治經濟病態中，所以政府貸款祇能作為救急的手段，暫時減輕一下高利貸的威脅，政府貸款僅能使工商業苟延殘喘，而不能澈底解除他們最大的威脅。而且政府貸款的來源是增發通貨，貸款增加的結果勢必造成信用膨脹，所以政府貸

款是有限度的。

但高利貸是目前最尖銳嚴重地威脅到工商業生存的惡魔。政府貸款應當收到澈底救急的功效，貸款之外，最好還能採取較溫和的補助手段（例如：明令年關債務延緩歸還辦法，超過銀錢業拆息的高利貸不予承認等）。

挽救民族工業危機

（中央日報社論：三十五年十二月十八日）

一、產生危機之原因（甲）外來的：外來的危機是抗戰結束以後洋貨的大量傾銷。（乙）內在的：內在的危機又分兩方面說明：第一、我國民族工業本來一向處在幼稚的階段，組織、技術、資本等均不能與優勢的洋貨競爭。第二、通貨膨脹產生三種惡劣影響：（1）高利貸，（2）罷工風潮，（3）物價日日高漲，企業方面難以設計，會計方面難以造帳。

二、挽救危險之對策（甲）對外來的危機，政府除積極籌擬修改關稅則與取消出口稅之外，於上月十七日頒布修正進出口貿易暫行辦法，將全部進口貨物置在政府管制之下。（乙）對內在的危機，治本方法，當在穩定幣值。治標方法，即實行生產貸款，藉以免除高利貸的剝削。

搶救工商危機

余開庠

（新聞報：三十五年十二月十八日）

一、危機之成因，固有多端，如高利貸、高工資、高捐稅、外貨傾銷，人民購買力薄弱等。然至今日，則集中表現為工商債務之壘疊，債務本息之難以負担。

二、我人既認識工商危機之集中表現，在商

利貸之毒癩，望政府貸款政策，要尊重事實，毋再閉門造車。第一、政府須準備大量貸款。生產信用之通貨膨脹，並不致引起物價長期間之上漲。第二、貸款抵押之內容，必須盡量放寬。第三、貸款用途，不必作硬性之規定。政府應准許工商業以貸款償付高利貸。

三、以上為治標辦法，治本辦法，在實行保護貿易政策，加強進口管制，縮減不生產支出，實行穩定通貨政策，並在適宜時機改革幣制，樹立以發展工商提高人民生活水準為中心之經濟政策。

全國工商業所需的起死回生術

崇正

（商報：三十五年十二月二十日）

今日全國工商業之危機，病源所在，是高利貸在作祟，祇要有低利貸，便可一針而癒，其餘都是些併發症，也可同時祛除。我們認為最兇險的併發症是外貨的走私與傾銷，以及外匯和黃金的買賣，這二個病魔不去，病勢仍有反覆的可能，祇有用（一）國際貿易公司和（二）禁絕外匯黃金買賣，才能根治。

如果政府設立了國際貿易公司，凡是進出口一切貿易都由辦理，外貨傾銷可以控制，出口貿易可以促進。而且因為國際貿易統由它辦理，商人無需外匯，則外匯黑市買賣應可根本禁絕。至於黃金買賣，不過助長投機，實無需要的理由。政府增發通貨照例應向市上吸收黃金，充裕準備，現在却把美國購得的黃金，儘量拋售，美其名為匯平市價，實際上却是與民爭利，擾亂市面。如果外匯與黃金買賣可以禁絕，人民少了投機的

機會，同時高利貸又取締了，貨物囤積又落了伍，那剩餘的法幣還不湧到銀行裏嗎？

工商危機和工資問題

龍成志

（文匯報：三十五年十二月十八日）

今日工業危機之形成，歸根結底仍得歸咎於無限制的通貨膨脹政策，通貨膨脹不斷掠奪產業界的貨幣價值後，自不得不乞靈於高利貸以補償生產資金的不足，故以高利貸作為工業危機之主要原因，既欠公允，也抹殺了問題的本質。

因之政府對各廠給予低利貸款，實不能視作為一種恩惠，而是自身應有的一種責任。宋院長此次毅然決定在上海一地發放低利貸款一千億元，可謂在漆黑一團之中，微微現出一點光亮，但問題是在第一，此次工資如何分配？其次與其投以小量而不能取得決定的效果，則何勿將此項數字擴大為至少五千億元，所謂工業危機，似始可以延緩於一時。

工商危機與工商貸款

陳成池

（商報：三十五年十二月十五日）

一、造成工商危機之原因（甲）成本太大，產品停滯。（乙）資金缺乏，原料不繼。（丙）洋貨傾銷，無法競爭。（丁）黑市利息，不勝負荷，結果皆被迫上清理解散之途。

二、以往貸款之檢討 貸款不能如數到手，貸到者亦已七折八扣，日期要拖，如上月之織造廠家貸款十二億元即是。而工廠却不能一日停工，不但不能使廠商得貸款之實，却更受了貸款之害，我們可以說，假使政府不肯辦貸款，工廠方面，既因無資週轉，即可擇日停工，不必借款維

持，靜待救濟，等到清貸數月後之今日，當局准貸十二億，純付利息，尙嫌不足，何來救濟？各業貸款少得可憐，總數不過四十二億元。

三、今後貸款應取之態度 貸款的數額，必須切實做到「盡量放寬」的目標，貸款手續，必須盡量簡化。政府應實行「正當生產貸款，可以無條件十足貸放，甚至無需抵押品」之諾言。

關於生產貸款

（中央日報社論：三十五年十二月十六日）
目前工業危機的促成，其因素本來不是單一的，故資金問題即使解決，其他問題若不設法改善，則工業前途仍然無法步上康莊大道。對此次貸款之作用，估價乃不能太高。

過去政府曾屢次舉辦低利貸款，但均乏顯著成效，今後應改進辦法：一、數額在可能範圍內應該增多；二、手續必須簡便，把握時間效用；三、必須公平合理；四、貸款不能以增發通貨為來源，而須吸收游資。

最後我們認為若干廠商為了繼續生產而以部份貸款轉作償還高利欠款，當局似應予以同情。

論申請貸款辦法之不合理 陳咸池

（商報：三十五年十二月廿一日）

此次貸款申請辦法中規定廠商組織須健全完備，設備須完整，成品須易銷者，則規模不大歷史不久之次級工廠，恐難順利獲得貸款。

其次，貸款抵押仍以產品原料為主，但今日工商界之危機，癥結多係資本短少，不勝高利貸之負擔，一年來之忍痛維持，原料成品已悉數售作高利貸高工資之付出，即無成品亦無原料，談

何抵押。而即使有原料有成品之廠商，獲得貸款，然其等於貸款一倍之抵押品之價格，却逐日跌落，實際上之損失，只有超過高利貸之支出。

至於貸款者必須妥具承還保證人之名稱，處今日工商岌岌可危之情形下，簡直可說無人敢於作保，結果手續不能完備，貸款無法到手。

貸款用途，若用於非生產之途徑即要收回貸款，如此則使貸款者無法以貸款償還其所積欠之高利貸，則於貸款者實無意義可言。

是故貸款辦法必須改良：一、抵押應以機器廠房為主，不足時則用信用放款之方式。二、由貸款廠商組織債務人集團，以團體保證。三、貸款不得用於非正當之用途，得以之償還舊欠。

黃金美鈔的風潮

（新聞報社評：三十五年十二月十五日）

此次金鈔的漲風，所舉原因均無事實根據，僅為投機商人的錯覺，歸根結底，其真實原因似在游資的蠢動，近來各地游資多向上海集中，游資集中後，如果沒有適當的辦法予以疏導，則始終在市場與風作浪投機牟利。所以上海金融市場每隔相當時期必有一次週期性的波動，政府方面除拋售黃金外，對於如何疏導游資的問題，似乎應該有個更具體的對策。因為金鈔狂漲之後，其他有關民食的物品亦迫踵上漲，在此工商蕭條，民生困苦的今日，政府如不能控制黃金以抑平物價，實在失去運用黃金政策的意義，至於美鈔黑市的取締，我們始終主張禁止流通，如仍許其流通，決難制止其黑市的存在。黃金與美鈔向有連帶關係，假如政府祇能控制黃金而不能取締黑市美鈔，其結果將是事半功倍，不能收穫預期的效果。

金鈔的漲風與外匯

（時事新報社評：三十五年十二月十六日）
提高外匯之謠已傳得很久。若以我戰前外匯

比價而論，今之匯率確實太低，美貨泛濫其故即在此。若單從理論言，提高外匯也未嘗不合理，且可以刺激僑匯，但在此時則萬萬行不得。

因第一、抗戰結束雖已年餘，而一切仍未脫戰時狀態，如人大病未復，仍當以治病為急；第二、中國經八年破壞，物資貧乏，國家及人民之必需品急需補充，此時若提高外匯，只有刺激物價、工資、薪金漲得更高，使國內工商界未受其利，反蒙其害。

所以我們希望此次外匯提高之說，將由政府證明其為謠言，否則一漲百漲，這個年關的危機太大了。并且，目前黑市先漲，如政府接着提高外匯，則依然是黑市領導政府，以後任何經濟政策都不好執行了。

論匯率之謠

（大公報：三十五年十二月十六日）

最近謠傳匯率更改，促使黃金美鈔自十二日下午開始激騰上漲，一般物價又隨之騰升，結果更動匯率雖然謠言，市場反應却已成事實。這一次的經過充分說明匯率不應變動。再說，而過去跳躍式的調整制度萬不能再行。而且，今日許多經濟問題，歸納言之，大部由於通貨價值不能穩定，而又無安定之辦法，所以一遇變故便引出種種惡果。調整匯率是為平衡通貨的內外價的差額，但假定通貨的安定本身無切實計劃，差額將永遠存在，則任何調整案，即使能收效一時，也不能收效於久遠，徒使人民受分期生活煎熬之苦而已。

又有人認為趁此機會，刺激物價上漲，讓工商業負債可以減輕一點也是好的。但話雖如此，工商業的商品本身是週轉性的，一切物價連帶上漲，其支出貨幣數額也相對擴大，結果等於沒有所得。何況今日工商業最大積弊是在於通貨不安定下一般購買力的普減，商品流轉的積滯等等，這一切可不是光靠物價上漲可以刺激得動的。

參考資料

市場公告

第九十二號 三十五年十二月十七日

茲為配合年終結帳，新年休假，及農曆年底關係，本市場遞交交易日期及現交停市日期，臨時改訂如左。特此公告。

甲、遞交交易日期

- (一)本月十八日(星期三)前市開始二十三日(星期一)前市為止二十五日(星期三)交割
- (二)本月二十四日(星期二)前市開始二十七日(星期五)前市為止三十日(星期一)交割
- (三)本月二十八日(星期六)前市開始三十日(星期一)前市為止三十六年一月六日(星期一)交割
- (四)三十六年一月四日(星期六)前市開始十日(星期五)前市為止十三日(星期一)交割
- (五)三十六年一月十一日(星期六)前市開始十七日(星期五)前市為止二十日(星期一)交割
- (六)再下一期遞交開始日期另行公告

乙、現交停市日期本月三十日後市及三十一日

丙、前後市現交停市、現貨交割及遞交證金收付清訖日期
所有現貨交割及遞交證金概須於三十一日如期收付清訖

第九十四號 三十五年十二月十九日

據中國絲業股份有限公司函報，奉上海地方法院判決，確認股權免予保留恢復過戶之股票戶名號碼，請予察照前來。茲將此項股票戶名及號碼開列於後，特此公告。

戶名 四政堂

股票號碼	1729	3514	3515	2295	2354	2438	2440	2873	2875	2911	2376	2986	1478	3618	3626
股票號碼	1407	1227	3475	2229	3476	894	2464	2742	3645	3828	854	3185	3786	4090	4130

以上共計三十張每張一百股計三千股

第九十五號 三十五年十二月二十一日

茲將信和紗廠股份有限公司函報附逆嫌疑之股份號碼及股數，開列於后。特此公告。

計開

戶名	股票號碼	股數	三十三年年增	股數
廣記	五七〇二	五〇〇		
	五九二七	五〇〇		
	五五九二	五〇〇		
	五五九三	五〇〇		
	五二九六	五〇〇		
	六五四六	五〇〇		
	四九三九	五〇〇		
	五九八一	五〇〇		
	六六四九	五〇〇		
良記	五七〇八	五〇〇	三二四	五〇〇
	五九八九	五〇〇		
	六六四九	五〇〇		
	五七〇八	五〇〇		
	六五二七	五〇〇		
	六五九八	五〇〇		
	六五九三	五〇〇		
	五九三三	五〇〇		
	六六八一	五〇〇		
	六六八一	五〇〇		
	六六八二	五〇〇		
	六六八三	五〇〇		
	六六八四	五〇〇		
	六六八七	五〇〇		
	七五五三	五〇〇		
	七五五三	五〇〇		
	七五五三	五〇〇		
	七五五三	五〇〇		

元記		民石開		戶名	
五二〇六	五〇〇	六七五四	五〇〇	僑中國銀行信託部	三十三年度增
五二〇九	五〇〇	六八四九	五〇〇	號碼	股數
五二一〇	五〇〇	六八五一	五〇〇		
五二一四	五〇〇	六八五二	五〇〇		
五二二四	五〇〇	六八五三	五〇〇		
五二二八	五〇〇	六八五四	五〇〇		
五二二九	五〇〇	六八五五	五〇〇		
五二三〇	五〇〇	六八五六	五〇〇		
五二三二	五〇〇	六八五七	五〇〇		
五二三四	五〇〇	六八五八	五〇〇		
五二三五	五〇〇	六八五九	五〇〇		
五二三六	五〇〇	六八六〇	五〇〇		
五二三八	五〇〇	六八六一	五〇〇		
五二四〇	五〇〇	六八六二	五〇〇		
五二四一	五〇〇	六八六三	五〇〇		
五二四二	五〇〇	六八六四	五〇〇		
五二四三	五〇〇	六八六五	五〇〇		
五二四四	五〇〇	六八六六	五〇〇		
五二四五	五〇〇	六八六七	五〇〇		
五二五〇	五〇〇	六八六八	五〇〇		
五二六一	五〇〇	六八六九	五〇〇		
五二六二	五〇〇	六八七〇	五〇〇		
五二六三	五〇〇	六八七一	五〇〇		
五二六四	五〇〇	六八七二	五〇〇		
五二六五	五〇〇	六八七三	五〇〇		
五二六六	五〇〇	六八七四	五〇〇		
五二六七	五〇〇	六八七五	五〇〇		
五二六八	五〇〇	六八七六	五〇〇		
五二六九	五〇〇	六八七七	五〇〇		
五二七〇	五〇〇	六八七八	五〇〇		
五二七一	五〇〇	六八七九	五〇〇		
五二七二	五〇〇	六八八〇	五〇〇		
五二七三	五〇〇	六八八一	五〇〇		
五二七四	五〇〇	六八八二	五〇〇		
五二七五	五〇〇	六八八三	五〇〇		
五二七六	五〇〇	六八八四	五〇〇		
五二七七	五〇〇	六八八五	五〇〇		
五二七八	五〇〇	六八八六	五〇〇		
五二七九	五〇〇	六八八七	五〇〇		
五二八〇	五〇〇	六八八八	五〇〇		
五二八〇	五〇〇	六八八九	五〇〇		
五二八〇	五〇〇	六八九〇	五〇〇		
五二八〇	五〇〇	六八九一	五〇〇		
五二八〇	五〇〇	六八九二	五〇〇		
五二八〇	五〇〇	六八九三	五〇〇		
五二八〇	五〇〇	六八九四	五〇〇		
五二八〇	五〇〇	六八九五	五〇〇		
五二八〇	五〇〇	六八九六	五〇〇		
五二八〇	五〇〇	六八九七	五〇〇		
五二八〇	五〇〇	六八九八	五〇〇		
五二八〇	五〇〇	六八九九	五〇〇		
五二八〇	五〇〇	六九〇〇	五〇〇		

生產貸款審核會

通過申請貸款須知

- 一、申請貸款之生產事業必須具備下列條件：
 1. 製成品確有銷路者。
 2. 原料之採購，動力之供應能有把握者。
 3. 組織健全，管理技術達到相當之水準者。
 4. 機器設備相當完善者。
 5. 具有準確完全之帳冊及會計表報者。
- 二、貸款方式分爲押匯、押款、押透及打包放

款。

- 三、生產事業申請時，應具備正式公函，送由素有來往之國家行局、商業行莊、或銀團核轉本會辦理，或逕向本會申請辦理。
- 四、生產事業申請貸款時應敘明：(一)申借款額及詳細用途，(二)償還借款財源及辦法，(三)承還保證人名稱等項，并附具左列各種資料一式三份，以備審核。其有填報不齊者，應即發回原申請人補填送會，再行審核。
 1. 最近資產負債表損益計算表及資負各科目明細表(如未辦決算時可改送各科目餘額表)。
 2. 押品清單。
 3. 工礦事業調查表(可向有關行局行莊銀團或本會索取)。
 4. 半年來出品產銷報告表(附工礦事業調查表之內)。
 5. 生產及推銷計劃。
 6. 其他有關之書表報告證件。
- 五、生產事業申請貸款案件一律應先經實地調查，申請人對調查人員應負儘量提供詳盡資料之義務。
- 六、申請人於申請貸款時，對覓保及押品存儲、保險等事項應事先準備，以期迅速。
- 七、貸款案件經核定後，即由本會書面通知貸款申請人，洽辦手續。
- 八、申請人接到通知後，應依照銀行業務慣例覓妥保證，辦理押品保險及契約認證等手續。
- 九、生產事業請准貸款後，應由經濟部督導，完成其原定生產計劃，并督促其推銷。
- 十、凡經本會核定貸款之生產事業，政府於必要

共六,000

共六,000

(每張一百股)
一三三七一七四六五,000

時得指定機關，按照合理價格收購其一部份之產品。

十一、生產事業請准貸款後，應由貸款行莊派員經常稽核其全部資金之運用及產銷情形，如有運用資金於非生產之途徑，或產量不足，或囤積居奇者，應即收回貸款，取消其以後申請貸款資格，其情節重大者，並請主管機關議處。

十二、其他未盡事宜參照四聯總處訂頒申請貸款須知辦理。

十三、本須知經本會通過施行並報四聯總處。

按根據上述貸款須知，生產事業只能個別申請貸款，並非若干同業聯合請貸性質，至於抵押品範圍並不嚴格規定，將視生產事業實際狀況及需要而定，其利率即可減至月息五分以下。(大公報：三十五年十二月十七日)

工礦運輸事業重估固定資產

價值調整資本辦法

一、工礦運輸事業，具有左列各款情事之一時，得將原有固定資產重行估價，以調整其資本額。

- (一) 因受物價影響致原有資本不敷營運周轉，須增募新股時。
- (二) 擴充所營事業須增募新股時。

(三) 與他組織合併經營，須重行調整資本時。

前項估價增資以一次為限，并限於民國三十六年度內辦理完竣。

二、前條所規定之工礦運輸事業，以業經呈准主管官署登記者為限。

三、工礦運輸事業之各項固定資產，除土地外，以其購置時原價，減去截至三十四年止折舊損耗而得剩餘價。

前項剩餘價，乘三十五年全國躉售物價指數，對購置年同項指數之倍數折半後，而得重估價之最高限額，其計算公式如下：

$$\text{最高限額} = \frac{\text{購置時原價} \times \text{剩餘價}}{\text{購置年全國躉售物價指數}} \times \frac{\text{三十五年全國躉售物價指數}}{2}$$

時價較重估價為低者，隨其時價。

四、按照前條第二項規定，所應用之各年份全國平均物價指數，由經濟部財政部，根據政府公佈之統計資料，會同編製，呈請行政院核定後公佈之。

五、工礦事業所有土地，應按照其所在地地政機關所估定之價額，為重估價額。

六、固定資產經照第三條及前條重估而增值之金額，應全數轉作各該事業之資本，並按照其資本原額，比例分配與各股東，不得折作現金分派之。

七、重估固定資產價值，調整資本原額之工礦運輸事業，依本法為估價增資時，至少應按所增估之價值總額五分之一，另行招募現金新股。

八、重估固定資產價值調整資本原額之工礦運輸事業，應由其執行業務之合夥人或股東或董事，依法分別提請其他合夥人或股東同意，或提請其股東會依法為增資之決議，并備具左列條件，呈請主管官署核准。

- (一) 原登記事項抄本。
- (二) 重估固定資產調整資本方案。
- (三) 經合夥人或股東同意之證明書或股東會議決議錄。

(四) 經會計師證明之資產負債表，及重估固定資產價值，及增加資本後之資產負債表。

工礦運輸事業如為獨資時，前項呈請，由其資本主為之。關於前二項之呈請，在公司其主管官署為經濟部，在合夥或獨資，為市縣政府或院轄市之主管局。

九、工礦運輸事業調整資本經核准後，仍應依照商業登記法或公司法，及其他有關法令之規定，向主管官署聲請變更登記，換領登記證件。

十、工礦運輸事業以外之生產事業，有重估固定資產價值調整資本之必要時，呈經主管官署之核准，準用本辦法之規定。

上海 國泰印刷公司

地址：西藏北路二二四九號

電話：四三五六號

計 設

印 精

代 商
製 標
銅 設
版 計
四 繪
凸 圖
版

股 中
票 西
仿 表
單 冊
商
標

通知接洽

請撥電話

如蒙賜顧

價格公道

交貨迅速

出品精良

統計資料

(一)三十五年十二月(第三週)十六日至二十一日

(甲)股票市場統計

上海證券交易所股票行市比較表

單位：元

日期	大通紗廠	中紡紗廠	永安紗廠		中國絲業	信和紗廠		統益紗廠	榮豐紗廠		中國內衣	新光內衣		果福衫襪		果輪衫襪	勤興衫襪	
			現貨	遞交		現貨	遞交		現貨	遞交		現貨	遞交	現貨	遞交		現貨	遞交
12月16日	230	420	573	584	4,550	251	259	345	1,010	85	178	180	139	140	121	106	85	
17日	250	425	622	645	5,150	253	270	340	1,100	95	178	180	150	142	125	103	111	
18日		480	628	645		255	264	380	1,080	93	175	179	143	148	144	95	101	
19日	270	450	635	642		255	261	370	1,060	100	173	178	143	145		100	98	
20日		集		行		287	結		息		休	188	153	156	▲	105	市	
21日	275	480	698	705		293	293		1,090	99	185	188	153	156		105	市	
本週平均	255.62	450.27	629.92	643.06		259.85	269.14	358.37	1,067.49	94.23	177.74	182.94	145.51	146.08	129.63	101.73	99.80	
上週平均	240.68	332.18	460.47	458.96		206.16	207.18	290.40	960.41	87.26	147.12	148.40	114.90	117.64	103.01	81.42	79.90	
(+)或(-)	+14.94	+118.09	+169.45	+184.10		+53.69	+61.96	+67.97	+107.08	+6.97	+30.62	+34.54	+30.61	+28.44	+26.62	+20.31	+19.90	
12月16日	450	1,955	2,040	4,550	31	1,000	78.30	78.30	78.3	60	165	165		79.20		79.20		
17日	480	2,000	1,950	5,150	30	930	79	79	82.5	60	180	180		80		80		
18日	480	1,930	2,040		33	980	80	80	81	60	173	173		75		37.20	320	
19日	480	2,050	2,050		36	900	79	79	80	58	170	170		72		37	320	
20日	集		行		緒		息		息	休						▲		
21日	500	2,360	2,360		33	1,020	83.3	83.3	83.5	59	180	180		80		39	市	
本週平均	477.76	2,053.43	2,083.41	4,840.56	32.54	964.96	79.91	79.91	81.04	59.25	173.50	173.50		77.17		37.72	320	
上週平均	418.16	1,597.20	1,616.27	3,809.70	27.27	816.41	66.79	66.79	66.87	49.27	144.82	144.82		52.34				
(+)或(-)	+59.60	+456.23	+467.14	+1,030.86	-15.27	-148.55	-13.12	-13.12	-14.17	+9.98	-28.68	-28.68		+24.83				

表二 上海證券交易所股票行市指數表

各股指數均以開盤日收盤行市為基數*

簡單幾何平均

日期	大連紗廠	中紡紗廠	永安紗廠		信和紗廠	華益紗廠		華豐紗廠	中國內衣	新光內衣		崇福衫襪		崇德衫襪	幼興衫襪	
			現貨	遞交		現貨	遞交			現貨	遞交	現貨	遞交		現貨	遞交
12月16日	80.70	86.60	88.29	93.74	77.47	71.88	101.30	36.96	61.38	78.06	50.00	64.52	44.81	46.09	68.00	
17日	87.72	87.63	95.84	103.53	78.08	70.83	110.33	41.30	61.38	82.61	53.96	65.44	46.30	44.78	88.80	
18日		98.97	96.76	103.53	78.70	79.17	108.32	40.43	60.34	77.85	51.44	63.20	53.33	41.30	80.80	
19日	94.74	92.78	97.84	103.05	78.70	77.08	106.32	43.48	59.66	77.39	51.44	66.82		43.48	78.40	
20日		集	集	付	集	集	集	集	集	集	集	集	集	集	集	
21日	96.49	98.97	107.55	113.16	88.58		109.33	43.04	63.79	81.74	55.04	71.89	集	45.65	84.80	
本週平均	89.69	92.84	97.06	103.22	80.20	74.66	107.07	40.97	61.29	79.54	52.34	67.32	48.01	44.23	79.84	
上週平均	84.45	68.49	70.95	73.67	63.63	60.50	96.33	37.94	50.73	64.52	41.33	54.21	38.15	35.40	63.92	
(+)或(-)	+ 5.24	+ 24.35	+ 26.11	+ 29.55	+ 16.57	+ 14.16	+ 10.74	+ 3.03	+ 10.56	+ 15.02	+ 11.01	+ 13.11	+ 9.86	+ 8.83	+ 15.92	
日期	五和機造	美亞織綢	中國絲業	新亞絲業	大中華火柴	華豐棉襪	中國水泥	永安公司	萬安百貨	光緒製藥	永東地產					
12月16日	56.25	47.39	64.76	23.85	54.05	111.86	101.56	70.59	49.25	90.00						
17日	60.00	48.48	61.90	23.08	50.27	112.86	107.00	70.59	53.73	90.90						
18日	60.00	46.79	64.76	25.38	52.97	114.29	105.06	70.59	51.64	85.23						
19日	60.00	49.70	65.08	27.69	48.65	112.86	103.76	68.24	50.75	81.82						
20日	集	集	付	集	集	集	集	集	集	集						
21日	62.50	57.21	74.92	25.38	55.14	119.00	108.30	69.41	53.73	90.90						
本週平均	59.72	49.78	66.14	25.03	52.16	114.15	105.11	69.70	51.79	87.69						
上週平均	52.27	38.72	51.31	20.98	44.13	95.41	86.73	57.96	43.23	59.48						
(+)或(-)	+ 7.45	+ 11.06	+ 14.83	+ 4.05	+ 8.03	+ 78.74	+ 18.38	+ 11.74	+ 8.56	+ 28.21						

* 1. 現貨指數 9月16日=100 2. 九福永常現貨指數 12月18日=100 3. 遞交指數 11月14日=100 4. 幼興華豐遞交指數 11月21日=100

表三A 上海證券交易所股票行市波動幅度表

單位：元

日期	大通紗廠		中紡紗廠		永安紗廠				信和紗廠				統益紗廠		
	最高	最低	最高	最低	現貨	運費	交貨	現貨	運費	交貨	現貨	運費	交貨	最高	最低
12月16日	240	230	420	350	573	463	584	468	251	203	259	203	345	310	
17日	260	243	425	400	659	575	660	578	288	248	273	246	350	340	
18日			489	440	680	592	689	605	291	235	289	251	390	350	
19日	270	270	450	450	665	606	681	620	273	250	282	255	370	360	
20日			480	465	705	660	715	665	289	271	293	270	市		
21日	275	275	480	465	705	660	715	665	289	271	293	270	市		
本週幅度	275	230	489	350	705	463	715	468	291	203	293	203	390	310	
上週幅度	288	215	400	280	595	389	603	390	272	170	285	171	328	250	
(+)或(-)	-14.38%		-3.15%		-0.69%		-1.84%		-16.65%		-22.34%		-5.39%		
日期	榮豐紗廠		中國內衣		新光內衣				景福衫襪				景綉衫襪		
	最高	最低	最高	最低	現貨	運費	交貨	現貨	運費	交貨	現貨	運費	交貨	最高	最低
12月16日	1,010	980	85	85	180	138	180	145	139	109	140	140	140	121	98
17日	1,100	1,050	98	95	203	160	190	183	160	138	142	142	142	130	125
18日	1,080	1,080	100	93	180	168	185	173	160	141	153	148	148	144	144
19日	1,080	1,060	100	93	181	165	185	173	150	139	150	145	145		
20日			銀	行		結	息		休	假					
21日	1,050	1,090	110	99	185	178	188	182	156	148	156	156			
本週幅度	1,100	980	110	85	203	138	190	145	160	109	156	140	144	98	
上週幅度	1,095	860	100	80	190	125	191	128	158	98	158	100	115	90	
(+)或(-)	-15.09%		+4.41%		-4.91%		-18.19%		-14.43%		-46.57%		+19.16%		

表三B 上海證券交易所股票行市波動幅度表

單位：元

日期	勤興棧				五和織造				美亞織綢				中國絲業		新亞藥廠		大中華大藥	
	現	貨	現	貨	現	貨	現	貨	現	貨	現	貨	現	貨	現	貨	現	貨
12月16日	108	83	87	85	450	450	1,955	1,600	2,040	1,600	4,550	4,100	31	29	1,000	850		
17日	113	96	111	111	480	480	2,250	1,850	2,000	1,880	5,150	5,000	30	28	1,030	900		
18日	106	95	101	101	480	480	2,100	1,900	2,150	2,000			33	33	1,020	970		
19日	103	95	98	98	480	480	2,220	1,900	2,150	2,000			36	30	980	850		
20日		銀	行				息			休	假				市			
21日	109	103	106	106	500	480	2,360	2,200	2,360	2,280			36	33	1,035	1,000		
本週幅度	113	83	111	85	500	450	2,360	1,600	2,360	1,600	5,150	4,100	36	28	1,035	850		
上週幅度	115	63	117	68	480	370	2,200	1,300	2,200	1,320	4,630	3,145	33	21.6	1,035	670		
(+)或(-)	-46.4%		-41.47%		-18.62%		-21.73%		-19.17%		-21.61%		-24.67%		-32.72%			
日期	華豐糖業				中國水泥				永安公司				麗安百貨		九福製藥		永業地產	
	現	貨	現	貨	現	貨	現	貨	現	貨	現	貨	現	貨	現	貨	現	貨
12月16日	78.3	67.7	78.3	66.5	60	55	165	130			79.2	56						
17日	83.5	77.7	82.5	79	60	55	188	168			80	80						
18日	83.5	77.5	85.5	79	60	60	185	167			75	75						
19日	80	77	81	79	58	58	177	170			72	72						
20日		銀	行				息			休								
21日	83.2	80	83.5	80.8	59	58	187	180			80	80						
本週幅度	83.5	67.7	85.5	66.5	60	55	188	130			80	56						
上週幅度	81.2	58	82.6	58.3	60	41	180	130			66	44						
(+)或(-)	-16.66%		-13.11%		-37.25%		+6.16%				-7.14%							

表四 上海證券交易所股票成交數量比較表

單位：一千股

日期	大通紗廠	中紡紗廠	永安紗廠		信和紗廠		統益紗廠	榮豐紗廠	中國內衣	新光內衣		景福衫襪		景綉衫襪	勤興衫襪	
			現貨	遞交	現貨	遞交				現貨	遞交	現貨	遞交		現貨	遞交
12月16日	8	6	4,850	15,250	900	1,720	4	5	11	865	200	425	35	12	380	20
17日	20	41	9,575	16,775	2,320	1,410	7	4.5	20	1,015	265	650	5	10	475	15
18日		110	14,585	17,725	2,550	1,900	20	1	31	1,775	1,115	610	20	1	330	10
19日	1	14	6,315	11,850	860	1,510	18	1.5	36	785	470	295	50		245	10
20日		張	行			結	息			休	張				市	
21日	5	46	3,720	6,440	695	1,600	息	1	16	620	230	260	5		245	5
本週總計	34	217	39,045	63,040	7,325	8,140	49	13	114	5,060	2,280	2,240	115	23	1,675	60
上週總計	86	263	28,530	46,060	4,395	6,000	66	25	102	4,575	2,630	1,785	215	11	1,215	115
(+)或(-)	-52	-46	+10,515	+16,980	+2,930	+2,140	-17	-12	+12	+485	-350	+455	-100	+12	+460	-55
日期	五和織造	美亞織造		中國絲業	新亞織造	大中華火柴	華豐糖業		中國水泥	永安公司		廣安百貨	九福製糖	永東地產	合計	
		現貨	遞交				現貨	遞交		現貨	遞交				現貨	遞交
12月16日	2	43	14	10	13.5	410	610	20	210	20	10			7,975.8	17,849.0	
17日	0.5	81	4	15	16.5	550	370	360	10	5	5			15,375.7	13,844.0	
18日	1	69	17.5	10	8	2,810	3,000	60	10	10	10	245	5	23,241.0	23,787.5	
19日	1	101.5	7.5	45	4.5	390	400	85	10	5	5	10		9,222.5	14,297.5	
20日		張	行		結	息	290	張	35	休	張			市		
21日	3	125	21.5	20	25.5	220	290	70		70				6,181.5	8,591.5	
本週總計	7.5	419.5	64.5	100	68	4,380	4,670	595	265	595	35	325	5	61,996.5	78,369.5	
上週總計	17	258.0	72	138.5	48.5	6,810	6,445	490	200	490	45			49,063.8	61,537.0	
(+)或(-)	-9.5	+161.5	-7.5	-38.5	+19.5	-2,430	-1,775	+105	+65		-10			+12,932.7	+16,832.5	

表五 上海證券交易所股票成交數量百分數

單位：%

日期	大通紗廠	中紡紗廠	永安紗廠		信和紗廠	統益紗廠		榮豐紗廠	中國內衣	新光內衣		景福衫機	景綸衫機	勤興衫機	
			現貨	遞交		現貨	遞交			現貨	遞交			現貨	遞交
12月16日	0.10	0.08	60.81	85.44	11.28	9.64	0.05	0.06	0.14	10.85	1.12	5.33	0.15	4.76	0.12
17日	0.13	0.27	62.27	85.05	15.09	10.18	0.03	0.03	0.13	6.60	1.91	4.23	0.07	3.09	0.07
18日	0.47	0.47	62.76	74.51	10.97	7.99	0.09	0.004	0.13	7.64	4.69	2.62	0.004	1.42	0.02
19日	0.01	0.15	68.47	82.88	9.33	10.56	0.20	0.016	0.39	8.51	3.29	3.20	0.35	2.66	0.07
20日	0.08	0.74	60.18	74.96	11.24	18.62	息	0.016	0.26	10.03	2.68	4.20	無	3.96	0.06
21日	0.05	0.35	62.98	80.44	11.82	10.39	0.08	0.021	0.18	8.16	2.91	3.61	0.14	2.70	0.07
本週總計	0.18	0.54	58.15	74.85	8.96	9.75	0.13	0.05	0.21	9.32	4.27	3.64	0.35	2.48	0.19
(+)或(-)	-0.13	-0.19	+4.83	+5.59	+2.86	+0.64	-0.05	-0.029	-0.03	-1.16	-1.36	-0.03	-0.21	+0.017	+0.22
日期	五和織造	美亞織綢	中國絲業	新亞藥廠	大中華火柴	華豐糖業	中國水泥	永安公司	麗安百貨	九福製藥	永業地產	合計			
12月16日	0.026	0.54	0.08	0.13	0.17	5.14	3.42	0.26	0.13	0.13	1.05	100.00	100.00	100.00	
17日	0.003	0.53	0.03	0.10	0.11	3.58	2.67	2.34	0.03	0.03	0.02	100.00	100.00	100.00	
18日	0.004	0.30	0.07	0.04	0.03	12.09	12.61	0.24	0.04	0.04	0.10	100.00	100.00	100.00	
19日	0.010	1.10	0.65	0.49	0.05	4.23	2.80	0.92	0.05	0.05	0.10	100.00	100.00	100.00	
20日	0.048	2.02	0.25	0.32	結	息	0.11	1.32	0.08	1.13	無	100.00	100.00	100.00	
本週總計	0.012	0.68	0.08	0.16	0.11	7.06	5.96	0.96	0.06	0.52	0.008	100.00	100.00	100.00	
上述總計	0.03	0.53	0.12	0.28	0.10	13.88	10.47	1.00	0.11	—	—	100.00	100.00	100.00	
(+)或(-)	-0.018	+0.15	-0.04	-0.12	+0.01	-6.82	-4.51	-0.04	-0.05	—	—	—	—	—	

表六 上海證券交易所股票交割數量表

單位：一千股

日期	大通紗廠	中裕紗廠	永安紗廠		信和紗廠	錦昌紗廠		榮豐紗廠	中國內衣	新光內衣		景福衫襪	景綉衫襪	勤興衫襪		
			現貨	遞交		現貨	遞交			現貨	遞交			現貨	遞交	
12月16日	7	6	1,195		275	10	5	7	135		170	12	120			
17日	11	25	1,470		500	9	4	18	485		385	1	245			
18日	10	100	7,215	7,405	1,820	2,100	1.5	29	1,425	1,840	360	6	360			
19日	1	30	2,325		670			35	435		315		255	55		
20日		銀	行			結			休	假			市			
21日	5	46	1,690		595			15	365		285		165			
本週總計	34	207	13,895	7,405	3,860	2,100	13	104	2,845	1,840	1,515	165	19	1,145		
上週總計	76	253	10,965	4,955	2,830	1,170	21.5	89	2,960	1,615	1,315	50	12	825		
(+)或(-)	-42	-46	+2,930	+2,450	+1,030	+930	-11	-8.5	+15	-115	+225	+200	+115	+7	+320	
日期	五和織造	美亞織綢		中國絲業	新亞藥廠	大中華火柴	華豐糖業		中國水泥	永安公司		麗安百貨	九福製藥	永業地產	合計	
12月16日	0.5	23.5		1.2	10	7	140		10	5	5				2,128.7	
17日		38		0.2	15	14	140		165	5	5				3,531.7	
18日		64	42.5	0.1	10	8.5	2,640	3,310	130	10	50	5	5	5	14,473.1	14,917.5
19日		73.5	行		35	4	80		50	5	50				4,398.0	
20日		銀			30	結	息		休		70				市	
21日		119				27	50		75	5					3,578.0	
本週總計	0.5	318	42.5	1.5	100	60.5	3,050	3,310	430	30	170	5			28,109.5	14,917.5
上週總計	—	197.5	27	3.3	110	29.5	5,620	4,880	385	35	—	—			25,979.8	12,732.0
(+)或(-)	—	+120.5	+15.5	-1.8	-10	+31.0	-2,570	-1,570	+65	-5	—	—			+2,129.7	+2,185.5

表七

上海證券交易所
股票成交額交割額及內轉帳數額表

單位：元

日期	成交額			交割額			內轉帳		
	現貨	遞交	合計	現貨	遞交	合計	現貨	遞交	合計
12月 16日	3,122,524,000	5,819,655,000	8,942,179,000	691,750,000		691,750,000	1,507,848,000	777,957,000	2,285,805,000
17日	6,605,087,500	11,895,826,000	18,500,913,500	1,156,932,000		1,156,932,000	2,302,661,000	1,241,913,000	3,544,574,000
18日	15,483,747,500	10,323,956,000	25,757,703,500	5,247,635,000		10,028,151,500	2,609,865,000	1,264,750,000	3,874,615,000
19日	6,613,133,500	10,342,304,000	16,955,437,500	1,714,786,500	4,780,516,500	1,714,786,500	1,941,197,000	1,150,878,000	3,092,075,000
20日	集	行	結	息	休	假	無	市	
21日	5,670,139,000	8,477,529,000	14,147,668,000	1,529,550,000		1,529,550,000	1,827,759,000	1,247,335,000	3,075,094,000
本週總計	37,444,631,500	46,859,270,000	84,303,901,500	10,340,653,500	4,780,516,500	15,121,170,400	10,189,330,000	5,682,833,000	15,872,163,000
上週總計	21,518,336,500	27,417,527,000	48,936,363,500	6,306,039,700	1,572,917,000	7,878,956,700	6,929,779,100	3,654,328,500	10,584,107,600
(+)或(-)	+15,925,795,000	+19,441,743,000	+35,367,538,000	+4,034,613,800	+3,207,599,500	+7,242,213,300	+3,259,550,900	+2,028,504,500	+5,288,055,400

(乙) 上海物價金融統計

表一 上海基要商品躉售物價指數*

民國二十六年一月至六月=100

加權幾何平均

商 品	類別	總 指 數	食 物 類	織 維 類	雜 料 類	金 屬 類	建 築 材 料	什 項 類
	項目	23	11	3	2	2	2	3
12月16日		574,357	568,343	353,315	1,355,281	622,300	714,836	302,529
17日		563,013	549,638	368,850	1,442,098	622,300	721,717	302,529
18日		580,214	565,186	368,850	1,640,815	622,300	741,400	304,314
19日		593,129	578,700	375,400	1,705,384	622,300	741,400	304,314
20日	銀 行			林	假	無	市	
21日		617,857	608,243	376,300	1,750,600	622,300	741,400	298,695
本週平均		585,714	574,022	368,543	1,578,836	622,300	737,150	302,476
上週平均		543,211	532,254	344,905	1,368,731	568,202	704,148	301,447
(+)或(-)		+42,503	+41,768	+23,638	+210,105	+54,098	+28,002	+1,029

*資料根據中央銀行經濟研究處所編金融物價統計日誌

表二 上海黃金白銀及美鈔行情

日 期	黃金(拾赤成色.992) (每十市兩合國幣元)	銀 錢 (每市兩合國幣元)	美 鈔 (每美元合國幣元)
12月16日	3,140,000	3,800	5,800
17日	3,380,000	3,800	6,400
18日	3,350,000	4,200	6,400
19日	3,440,000	4,200	6,600
20日	銀 行	林 假	無 市
21日	3,720,000	4,600	7,700
本週平均	3,406,000	4,120	6,580
上週平均	3,003,333	3,800	5,540
(+) 或 (-)	+402,667	+320	+1,040

*黑市價格

表三

上海統一公債行情

(票面每百元合國幣元)

日 期	統 甲	統 乙	統 丙	統 丁	統 戊
12月16日 -	900	900	1,250	950	1,050
17日	920	920	1,380	1,100	1,170
18日	900	900	1,370	980	1,100
19日	900	900	1,250	1,000	1,150
20日	銀	行	休	假 無	市
21日	1,020	1,020	1,600	1,170	1,340
本週平均	928	928	1,370	1,040	1,162
上週平均	882	820	1,242	962	1,040
(+)或(-)	+46	+108	+128	+78	+122

表四

上海利率行情

日 期	中 央 銀 行 (每千元日息)		錢業公會日拆 (每千元日拆)	商業銀行貼現 (每元月息)	暗 息 (每元月息)
	重 貼 現	拆 放 日 拆			
12月16日	0.60	0.50	0.50	0.15	0.15
17日	0.60	0.50	0.50	0.15	0.15
18日	0.60	0.50	0.50	0.15	0.15
19日	0.60	0.50	0.50	0.15	0.15
20日	銀	行	休	假 無	市
21日	0.60	0.50	0.50	0.15	0.15
本週平均	0.60	0.50	0.50	0.15	0.15
上週平均	0.60	0.50	0.50	0.15	0.137
(+)或(-)	—	—	—	—	+0.013

(二)三十五年十二月(第四週)二十三日 至二十八日

(甲) 股票市場統計

表一 上海證券交易所股票行市比較表

單位：元

日期	大通紗廠	中紡紗廠	永安紗廠		信和紗廠	華豐紗廠		中國內衣	新光內衣		景福衫襪		華綉衫襪	勤興衫襪	
			現貨	遞交		現貨	遞交		現貨	遞交	現貨	遞交		現貨	遞交
12月 23日	300	500	700	710	302	410	1,140	119	193	195	170	170		118	122
24日	280		655	666	267			101	183	188	163	167		107	118
25日	290		583	602	236				160	165	140	150		93	105
26日	300		425	631	240	380			162	164	145			89	92
27日	310		435	636	235			97	150	161	149			92	92
28日	315		420	635	230			101	155	164	147			90	93
本週平均	298.99	443.87	626.54	645.80	250.45	394.70	1,119.63	104.17	166.46	172.18	151.98	162.08	128.46	97.61	102.94
上週平均	255.62	450.27	629.92	643.06	259.85	358.37	1,067.49	94.23	177.74	182.94	145.51	146.08	129.63	101.73	99.80
(+)或(-)	+ 43.37	- 6.40	- 3.38	+ 2.74	- 9.40	+ 36.33	+ 52.14	+ 9.94	- 11.28	- 10.76	+ 6.47	+ 16.00	- 1.17	- 4.12	+ 3.14
日期	五和鐵道	永安鐵道		中國糖業	新亞糖廠	大中華火柴		華豐糖業		中國水泥	永安公司		麗安百貨	九通製藥	永業地產
		現貨	遞交			現貨	遞交	現貨	遞交		現貨	遞交			
12月 23日	530	2,580	2,630	5,200	33	1,150	83.8	85	62	192		96			
24日	500	2,300	2,400			975	78.5	80	59	180		80			
25日	480	1,955	2,040			950	73.5	74.5	58	172		65			
26日	460	2,060	2,000	4,900	32	1,000	76	76.3	58	165		55			
27日	480	2,050	2,100			1,090	74.5	76.5	59	165		46			
28日	450	1,920	2,110			1,140	73	74.5				46			
本週平均	482.64	2,132.63	2,202.17	5,046.40	32.50	1,047.84	76.46	77.72	59.49	174.50		62.23		38	
上週平均	477.76	2,053.43	2,083.41	4,840.56	32.54	964.96	79.91	81.04	59.25	173.50		77.17		37.72	
(+)或(-)	+ 4.88	+ 79.20	+ 118.76	+ 205.84	- 0.04	+ 82.88	- 3.45	- 3.32	+ 0.24	+ 1.00		- 14.94		+ 0.28	

表二 上海證券交易所股票行市指數表

各股指數均以開盤日收盤行市為基數* 簡單幾何平均

日期	大通紗廠	中紡紗廠	永安紗廠		信和紗廠	統益紗廠		榮豐紗廠	中國內衣	新光內衣		景福衫機		景綸衫機	勤興衫機		永安地產
			現	交		現	交			現	交	現	交		現	交	
12月23日	105.26	103.09	107.83	113.96	93.21	95.24	85.42	114.34	51.74	66.55	84.78	61.15	78.34		51.30	97.60	
24日	98.25		100.92	106.90	82.41	89.21			43.91	63.10	81.74	58.63	76.96		46.52	94.40	
25日	101.75		89.83	96.63	72.84	77.14			55.17	55.17	71.74	50.36	69.12		40.43	84.00	
26日	105.26	87.63	96.61	101.28	74.04	76.83	79.17		55.86	55.86	71.30	52.16		42.59	38.70	73.60	
27日	108.77	89.69	92.45	102.09	72.53	77.78		110.33	42.17	51.72	70.00	53.60		48.89	40.00	73.60	
28日	110.53	86.60	92.76	101.93	70.99	77.78			43.91	53.45	71.30	52.88		51.11	39.13	74.40	
本週平均	104.91	91.52	96.54	103.66	77.30	82.03	82.23	112.30	45.29	57.40	74.86	54.67	74.69	47.58	42.44	82.35	
上週平均	89.69	92.84	97.06	103.22	80.20	85.44	74.66	107.07	40.97	61.29	79.54	52.34	67.32	48.01	44.23	79.84	
(+)或(-)	+15.22	-1.32	-0.52	+0.44	-2.90	-3.41	+7.57	+5.23	+4.32	-3.89	-4.68	+2.33	+7.37	-0.43	-1.79	+2.51	
日期	五和織造	美亞織綢		中國絲業	新亞絲廠	大中華火柴	華豐糖業		中國水泥	永安公司		麗安百貨	九福製藥				
		現	交				現	交		現	交						
12月23日	66.25	62.55	83.49	125.30	25.38	62.16	119.71	110.25	72.94	57.31		109.09					
24日	62.50	55.76	76.19			52.70	112.14	103.76	69.41	53.73		90.91					
25日	60.00	47.39	64.76		24.62	51.35	105.00	96.63	68.24	51.34		73.86					
26日	57.50	49.94	63.49			54.05	108.57	98.96	69.41	49.25		62.50					
27日	60.00	49.70	66.67	118.07		58.92	106.43	99.22		49.25		52.27					
28日	56.25	46.55	66.98			61.62	104.29	96.63				52.27					
本週平均	60.33	51.70	69.91	121.60	25.00	56.64	109.23	100.80	69.99	52.09		70.72					
上週平均	59.72	49.78	66.14	116.64	25.03	52.16	114.15	105.11	69.70	51.79		87.69					
(+)或(-)	+0.61	+1.92	+3.77	+4.96	-0.03	+4.48	-4.92	-4.31	+0.29	+0.30		-16.97					

* (1)現貨指數 9月16日=100 (2)九福永業現貨指數 12月18日=100 (3)遞交指數 11月14日=100 (4)勤興華豐遞交指數 11月21日=100

表三A 上海證券交易所股票行市波動幅度表

單位：元

日期	大通紗廠		中紡紗廠		永安紗廠		信和紗廠		統益紗廠			
	最高	最低	最高	最低	最高	最低	最高	最低	最高	最低		
12月23日	310	280	540	500	780	676	782	702	330	288	426	410
24日	300	280			680	618	692	635	290	257		
25日	290	270			638	567	657	575	254	227		
26日	300	295	425	425	650	560	664	574	250	225		
27日	320	280	435	420	648	598	655	612	253	234	390	380
28日	315	290	420	420	611	567	648	603	236	223		
本週幅度	320	270	540	420	790	560	782	574	330	223	426	380
上週幅度	18.52%	230	28.57%	350	39.28%	463	36.24%	468	47.98%	203	12.11%	390
(+)或(-)	275	19.57%	489	39.91%	705	463	715	468	291	203	290	310
	-1.05%		-11.14%		52.27%		52.78%		43.35%		25.81%	
					-12.99%		-16.54%		4.63%		-13.70%	
日期	榮豐紗廠		中國內衣		新光內衣		景福襪		景綸衫襪			
	最高	最低	最高	最低	最高	最低	最高	最低	最高	最低		
12月23日	1,140	970	119	119	213	185	213	195	176	160	130	122
24日			101	101	190	172	188	175	169	155	160	115
25日					175	157	180	163	160	140	130	120
26日			99	93	166	150	165	155	145	130	132	132
27日	1,100	970	101	98	168	150	165	157	151	141	138	135
28日					155	146	164	151	153	140		
本週幅度	1,140	970	119	93	213	146	213	151	176	130	138	115
上週幅度	17.52%	980	27.96%	85	45.89%	138	41.06%	145	35.38%	109	20.00%	115
(+)或(-)	1,100	12.24%	110	29.41%	203	138	190	145	160	109	144	98
	+5.28%		-1.45%		47.10%		31.03%		46.79%		46.94%	
					-1.21%		+10.03%		-11.41%		-26.94%	

表四 上海證券交易所股票成交數量比較表

單位：一千股

日期	大通紗廠	中紡紗廠	永安紗廠		信和紗廠	統益紗廠		榮豐紗廠	中國內衣	新光內衣		榮福衫襪		榮興衫襪	助興衫襪	
			現貨	遞交		現貨	遞交			現貨	遞交	現貨	遞交		現貨	遞交
12月23日	16	47	8,720	8,035	1,335	1,845	29	1	21	1,540	840	620	95		300	30
24日	25		15,455	19,400	2,780	1,760			5	1,205	890	565	45		215	10
25日	28		4,940	12,645	625	670				510	190	525	50		195	10
26日	20	1	4,030	11,570	200	625	10			260	145	145			220	10
27日	15	17	6,425	6,260	725	705	10.5		18	790	100	255			150	10
28日	12	3	12,265	10,515	1,705	1,170			26	1,130	975	110			60	10
本週總計	116	68	51,835	68,425	7,370	6,775	49.5	1	70	5,435	3,150	2,220	190		1,140	80
上週總計	34	217	39,045	63,040	7,325	8,140	49	13	114	5,060	2,280	2,240	115		1,675	60
(+)或(-)	+ 82	- 149	+12,790	+ 5,385	+ 45	-1,365	0.5	-12	-44	+ 375	+ 870	- 20	+ 75		- 535	+ 20
日期	五和鐵道	外亞鐵道	中國絲業	新亞鐵廠	大中華火柴	華豐火柴	光華火柴	中國水泥	永安公司	麗安百貨	九福製藥	永業地產	合計	現貨	遞交	
12月23日	2	146	20	45	23	460	350	195	105	15			13,620.2	11,215.0		
24日	2	67.5	26		3	2,860	2,710	40	25	5			23,252.5	24,841.0		
25日	2	49	4.5		9.5	300	300		5	5	20		7,217.5	13,869.5		
26日	2	27.5	10	15	17	260	310	20	35	5	30		5,306.5	12,670.0		
27日	2	49.5	4.5		68.5	290	170	30	10	5			8,909.8	7,259.5		
28日	2	40.5	3.5		15	240	180			5	30		15,616.5	12,853.5		
本週總計	12	380	68.5	60	136	4,410	4,020	285	180	40	80		73,983.0	82,708.5		
上週總計	7.5	419.5	64.5	100	68	4,380	4,670	265	595	35	325	5	61,996.5	78,369.5		
(+)或(-)	+ 4.5	- 39.5	+ 4.0	- 40	+ 68	+ 30	- 650	+ 20	- 415	+ 5	- 245	- 5	+ 11,926.5	+ 4,339.0		

表五 上海證券交易所股票成交數量百分數

單位：%

日期	大通紗廠	中紡紗廠	永安紗廠		信和紗廠	純益紗廠	榮豐紗廠	中國內衣	新光內衣		景福衫襪		榮輪衫襪	勤興衫襪	
			現貨	遞交					現貨	遞交	現貨	遞交		現貨	遞交
12月 23日	0.12	0.35	64.02	71.65	9.80	0.21	0.007	0.15	11.31	7.49	4.55	0.85	0.06	2.20	0.27
24日	0.11		66.47	78.10	11.96			0.02	5.18	3.58	2.43	0.18	0.06	0.92	0.04
25日	0.39		68.44	91.17	8.66				7.07	1.37	7.27	0.36	0.06	2.70	0.07
26日	0.38	0.02	75.94	91.32	3.77	0.18		4.90	4.90	1.14	2.73		0.17	4.15	0.08
27日	0.17	0.19	72.11	86.23	8.14	0.12		0.20	8.87	1.52	2.86		0.21	1.68	0.14
28日	0.08	0.02	78.54	81.81	10.92			0.17	7.24	7.58	0.70		0.02	0.38	0.08
本週總計	0.16	0.09	70.12	82.73	9.97	0.07	0.0001	0.09	7.35	3.81	3.00	0.23	0.05	1.54	0.10
上週總計	0.05	0.35	62.98	80.44	11.82	0.08	0.021	0.18	8.16	2.91	3.61	0.14	0.037	2.70	0.07
(+)或(-)	+ 0.11	- 0.26	+ 7.14	+ 2.29	- 1.85	- 0.01	- 0.0209	- 0.09	- 0.81	+ 0.90	- 0.61	+ 0.09	+ 0.013	- 1.06	+ 0.03
日期	五和織造	大亞織造	中國絲業	新亞絲業	大中華火柴	中國水泥	永安公司	麗安百貨	九瑞製藥	永業地產	合計				
12月 23日	0.015	1.07	0.002	0.33	0.170	1.43	0.77	0.11	0.42		100.00			100.00	
24日	0.009	0.29	0.10		0.013	0.17	0.11	0.02	0.42		100.00			100.00	
25日	0.027	0.68	0.03		0.132	0.38	0.07	0.07	0.57		100.00			100.00	
26日	0.038	0.52	0.08	0.28	0.320	0.38	0.66	0.09	0.34		100.00			100.00	
27日	0.022	0.56	0.06		0.768	0.34	0.11	0.06	0.34		100.00			100.00	
28日	0.013	0.26	0.03		0.096			0.03			100.00			100.00	
本週總計	0.016	0.51	0.00005	0.08	0.183	0.39	0.24	0.05	0.11		100.00			100.00	
上週總計	0.012	0.68	0.002	0.16	0.11	0.43	0.96	0.06	0.52		100.00			100.00	
(+)或(-)	- 0.004	- 0.17	- 0.00195	- 0.08	- 0.073	- 0.04	- 0.72	- 0.01	- 0.41	- 0.008					

表六 上海證券交易所股票交割數量表

單位：一千股

日期	大通紗廠	中紡紗廠	永安紗廠		信和紗廠		統益紗廠	泰豐紗廠	中國內衣	新光內衣		景福衫機		景綸衫機		勤興衫機	
			現貨	遞交	現貨	遞交				現貨	遞交	現貨	遞交	現貨	遞交	現貨	遞交
12月 23日	15	41	1,650		265		19	1	21	570	275	130		150			
24日	15		9,015	8,885	2,270	2,830	4		3	805	555		1	240		20	
25日	19		1,545		305				2	130	530		10	60			
26日	20	1	1,245		195		10			190	130		10	150			
27日	8	15	960		270					425	175		14	85			
28日	15	4	8,835	8,945	1,645	2,195		10.5	13	1,085	110	70	7	110			
本週總計	92	61	23,250	17,830	4,950	5,025	33	11.5	70	3,205	1,775	200		32	795		20
上週總計	34	207	13,895	7,405	3,860	2,100	42	13	104	2,845	1,515	165		19	1,145		55
(+)或(-)	+ 58	-146	+9,355	+10,425	+1,090	+2,925	- 9	-1.5	- 34	+ 360	+460	+260	+35	+ 13	-350		- 35
日期	五和鐵道	新亞鐵廠		中國煙草	新亞鐵廠	大中華火柴	華豐糖		中國水泥	永安公司		麗安百貨	九福製藥	永業地產	合計		
		現貨	遞交				現貨	遞交		現貨	遞交				現貨	遞交	
12月 23日		89	46	0.2	45	22	130	2,780	140	70	15			3,518.2			
24日		68				3	2,530		25	35	5			15,573.0	16,146		
25日		37				6.5	120		40	15	5	20		2,835.5			
26日		20			10	9.5	10			5	5	30		2,040.5			
27日		31		0.3	5	32.5	10		30	5	5	30		2,159.3			
28日						47.5	80	2,600	20		5			12,029.0	14,684.5		
本週總計		279.5	75.5	0.5	60	121.0	2,880	5,380	255	165	40	80		38,155.5	30,850.5		
上週總計		318.0	42.5	1.5	110	60.5	3,050	3,310	265	430	30	170	5	28,109.5	14,917.5		
(+)或(-)		-38.5	+33.0	-1.0	-40	+60.5	-170	+2,070	-10	-265	+10	-90		+10,046.0	+15,913.0		

表七 上海證券交易所 股票成交額交割額及內轉帳數額表

單位：元

日期	成交額			交割額			內轉帳		
	現貨	進	合計	現貨	進	合計	現貨	進	合計
12月 23日	5,393,828,500	7,807,400,500	13,201,229,000	1,545,835,000	6,649,012,000	1,545,835,000	1,847,954,500	914,814,500	2,762,769,000
24日	15,310,560,000	10,219,799,000	25,530,359,000	6,729,684,000	6,649,012,000	13,378,696,000	2,008,514,000	986,990,000	2,995,504,000
25日	4,954,651,000	9,457,425,000	14,412,076,000	1,123,180,500		1,123,180,500	1,446,623,000	1,031,165,000	2,477,788,000
26日	3,977,564,500	7,506,206,000	11,843,770,500	831,070,000		831,070,000	1,556,797,000	829,086,000	2,385,883,000
27日	3,787,343,000	8,033,873,000	11,821,216,000	748,179,000		748,179,000	1,396,388,000	910,023,000	2,306,411,000
28日	11,912,175,500	8,062,497,500	19,974,673,000	5,635,929,500	6,790,205,000	12,426,134,500	1,375,719,000	1,201,947,500	2,577,666,500
本月總計	45,336,122,500	51,087,201,000	96,423,323,500	16,613,878,000	13,439,217,000	30,053,095,000	9,631,995,500	5,874,026,000	15,506,021,500
上週總計	37,444,631,500	46,859,270,000	84,303,901,500	10,340,653,500	4,780,516,500	15,121,170,000	10,189,330,000	5,682,833,000	15,872,163,000
(+)或(-)	+7,891,491,000	+4,227,931,000	+12,119,422,000	+6,273,224,500	+8,658,700,500	+14,931,925,000	-557,334,500	+191,193,000	-366,141,500

(乙) 上海物價金融統計

表一 上海基要商品躉售物價指數*

民國二十六年一月至六月=100

加權幾何平均

商 品	類別	總 指 數	食 物 類	織 雜 類	燃 料 類	金 屬 類	建 築 材 料 類	什 項 類
	項目	23	11	3	2	2	2	3
12月23日		609,814	598,657	367,575	1,839,833	605,538	728,500	298,693
24日		618,857	607,743	373,042	1,890,174	605,588	728,500	299,447
25日		619,814	607,743	373,012	1,936,182	632,200	728,500	300,609
26日		613,114	604,400	364,925	1,746,600	646,171	728,500	300,609
27日		608,314	598,286	364,075	1,746,600	658,783	728,500	302,529
28日		598,086	585,871	362,783	1,746,600	658,783	728,500	302,529
本週平均		611,333	600,450	367,568	1,817,665	634,518	728,500	300,736
上週平均		585,714	574,022	368,543	1,578,836	622,300	732,150	302,476
(+)或(-)		+25,619	+26,423	-975	+238,829	+12,218	-3,650	-1,740

*資料根據中央銀行經濟研究處所編金融物價統計日誌

表二 上海黃金白銀及美鈔行情

日 期	黃金(純赤成色.992) (每十市兩合國幣元)	紋 銀 (每市兩合國幣元)	美 鈔* (每美元合國幣元)
12月23日	3,640,000	4,600	7,000
24日	3,470,000	4,600	6,500
25日	3,260,000	4,600	6,500
26日	3,360,000	4,600	6,400
27日	3,320,000	4,600	6,400
28日	3,330,000	4,600	6,400
本週平均	3,396,667	4,600	6,533
上週平均	3,406,000	4,120	6,580
(+)或(-)	-9,333	+480	-47

*黑市價格

表三

上海統一公債行情

(票面每百元合國幣元)

日 期	統 甲	統 乙	統 丙	統 丁	統 戊
12月23日	1,420	1,420	1,870	1,450	1,600
24日	940	940	1,440	1,170	1,320
25日	970	970	1,440	1,120	1,220
26日	850	850	1,440	1,070	1,170
27日	920	920	1,470	1,120	1,220
28日	920	920	1,490	1,100	1,200
本週平均	1,003.33	1,003.33	1,525	1,171.66	1,288.33
上週平均	928	928	1,370	1,040	1,162
(+)或(-)	+ 75.33	+ 75.33	+155	+ 131.66	+ 126.33

表四

上海利率行情

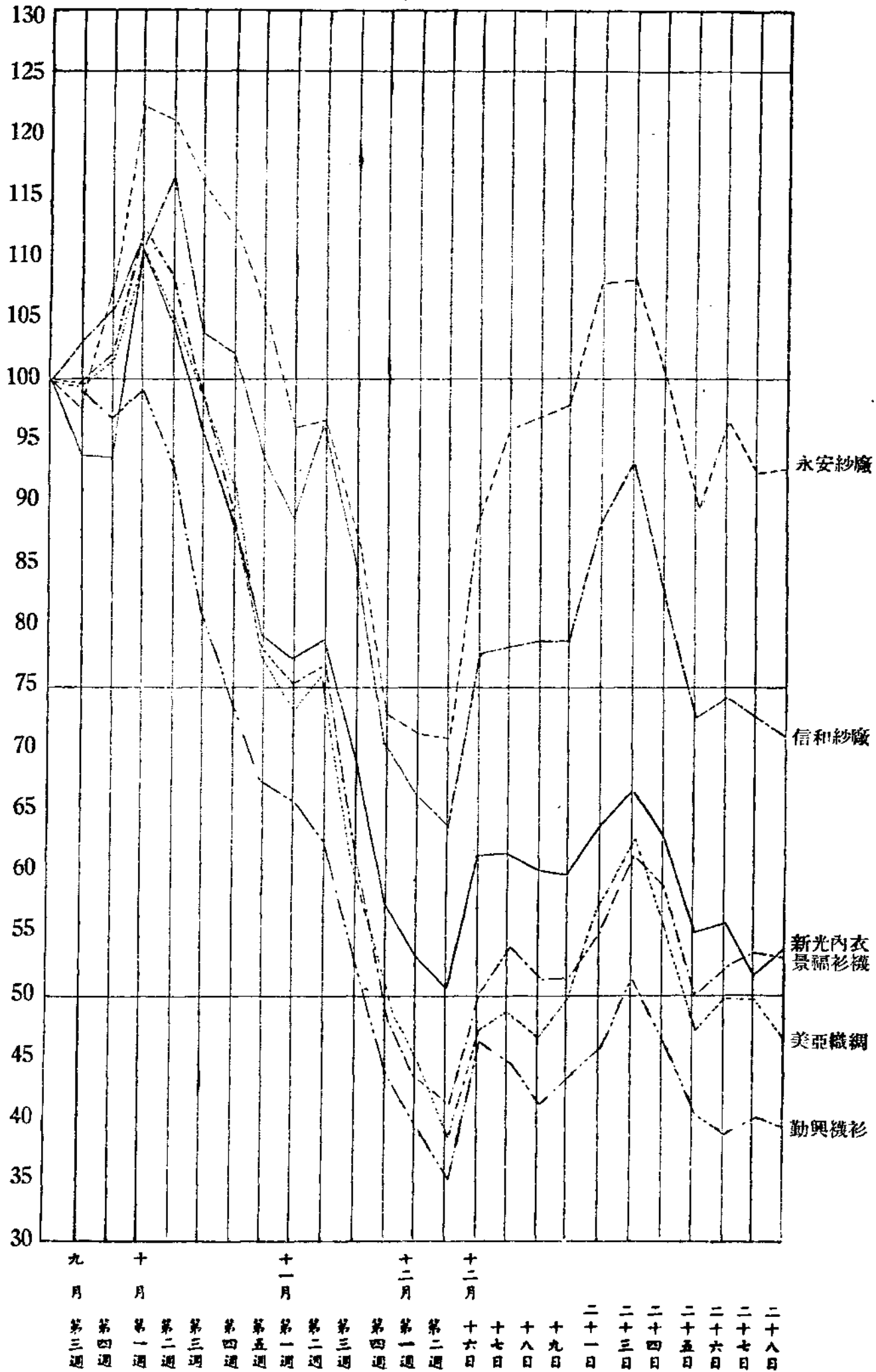
日 期	中 央 銀 行 (每十元日息)		錢業公會日拆 (每十元日拆)	商業銀行貼現 (每元月息)	暗 息 (每元月息)
	重 貼 現	拆 放 日 拆			
12月23日	0.60	0.50	0.50	0.15	0.15
24日	0.60	0.50	0.50	0.15	0.18
25日	0.60	0.50	0.50	0.15	0.25
26日	0.60	0.50	—	0.15	0.25
27日	0.60	0.50	—	0.15	0.20
28日	0.60	0.50	—	0.15	0.20
本週平均	0.60	0.50	0.50	0.15	0.21
上週平均	0.60	0.50	0.50	0.15	0.15
(+)或(-)	—	—	—	—	+0.06

上海證券交易所六熱股現貨行市指數趨勢圖

35年9月16日-100.00

每週幾何平均指數

每日收盤行市指數



徵稿簡約

- 一、本刊稿件除由本所供給外，專題論著，專訪特寫，外情介紹及市場掌故四欄，歡迎外稿。
- 二、每稿字數以不超過五千字為原則，但確有需要者或特約稿件，不在此限。
- 三、稿件請用有格稿紙繕寫清楚，并加標點。
- 四、譯稿請附寄原文或註明出處。
- 五、筆名得由作者自擇，但稿末須註明真實姓名及通訊地址。
- 六、凡在本刊登載之稿件，未經本刊同意者，不得在他處發表。
- 七、本刊編者對來稿有刪改權，不願者請預為聲明。
- 八、賜稿無論登載與否，概不奉還。如投稿人希望退回，請預先聲明。
- 九、賜稿一經登載，當即從優致酬。
- 十、賜稿請寄上海漢口路四二二號上海證券交易所調查研究處

上海市社會局證明書市社(35)福二字第二四七九一號
中華郵政登記證為第一類新聞紙類

中華民國三十五年十二月三十一日出版

編輯者 上海證券交易所
調查研究處

發行者 上海證券交易所

總經理者 黎明書店
上海福州路二五四號

印刷者 六聯印刷公司
周家嘴路一〇二〇號
電話：五二一八一號

零售 每冊八百元
預定 半年九千六百元

廣告刊例

廣告位置		價目
甲等封面裏	每期二十四萬元	
甲等封底裏	每期二十四萬元	
乙等普通全面	每期十二萬元	
丙等普通半面	每期八萬元	
丁等普通四分之一	每期五萬元	