

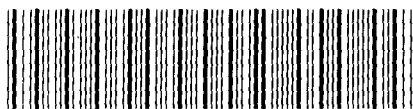
570
中華民國卅六年五月廿四日

陸空聯合演習計劃

(含步砲協同)

陸軍總司令部印

上海图书馆藏书



A541 212 0023 1831B

軍官訓練團陸空聯合演習(含步砲協同)計劃

一、立案目的：在使明瞭戰鬥間步砲空綿密協同之要領及陸空連絡之方法

二、課目：加強步兵營之陣地攻擊

三、時間：三十六年五月二十四日 時 分

四、地點：湯山砲兵學校射擊場如附圖第一

五、勤務及演習人員之編成如附表(略)

六、演習使用之械彈器材如附表(略)

七、主要演習事項

1. 各時期陸空之協同方法

2. 在空軍掩護下步砲兵之協同

3. 在步砲空協同下之衝鋒準備及實施

陸空聯合演習計劃



~~1512152~~

陸空聯合演習計劃

二

想定

使用地面

二萬五千分一

一萬分一

砲兵射擊場地形圖

湯山鎮 高莊

侯家塘 窪崗

一、沿京杭國道西進之國軍第一軍，負有擊破湯山——金山——廟山——團山一帶敵人進出南京之任務，於五月二十四日十二時頃已攻佔黃栗墅——教育林——宣家邊——獅子頭——桑溝村之線敵之陣地，現該敵仍憑據湯山頭——鴛子山——小娃山——鴿子山——團山一帶之既設陣地作頑強之抵抗，此時軍長決心將戰線略施統制後，繼續攻擊當面之敵。

二、協力我第一軍作戰之空軍第五大隊（欠一中隊）進駐於武進前進機場連日轟炸蚌埠合肥等處敵之空軍前進基地，收效頗宏，現敵之空軍實力已極微弱，（參照作綱二第三十七）。

三、軍之左翼第二師附砲兵一團（山砲兩營二榴彈砲一營）及空軍第一中隊與之協力，於攻略紅廟村——北宣家邊——鑿子頭——桑溝村一帶之敵陣地後，基於軍長之企圖調整部署，并下達如左之命令要旨。

附本演習計劃空軍方面提出事項

甲、演習要點

- 一、課目：陸空聯合作戰空軍部隊直協陸軍部隊對敵陣地堅強工事之攻擊
- 二、時間：三十六年五月二十四日十四時四十分

三、演習事項：

1. 陸軍部隊向空軍部隊之直協要求
2. 空軍部隊到達陣地上空時陸軍部隊之行動
3. 空軍部隊對堅固據點之攻擊

乙、想定補述

四、依據軍官訓練團陸空聯合演習計劃之想定關於空軍之態勢設想應有如左之補充

1. 空軍對本戰場已獲得空中優勢
2. 空軍第五大隊大隊長派遣其第一中隊於五月二十三日進駐武進前進機場直協陸軍

陸空聯合演習計劃

二

第一軍之第二師作戰

3. 配屬於陸軍第一軍之第二十九陸空連絡電台於五月二十三日 2100 就湯山附近地區架設完畢

丙、陸軍第二師師長對空軍第一中隊之要求

五、陸軍第二師對當面之敵施行激烈砲擊後對敵陣地之極堅固據點鴿子山澗山及廟山之工事無力擊破乃於十二時以電話要求武進空軍第一中隊派機協力並判斷該項工事係水泥所建

丁、空軍第五大隊第一中隊長之處置

六、空軍第一中隊長基於陸軍第二師長之要求研究該項工事之性質並計算破壞所需之兵力後決定派遣 P-51 三架各攜 50 磅爆炸彈二枚前往攻擊

戊、攻擊經過及陸空軍之行動

七、十四時正 P-51 三架抵達第一線附近與第二十九陸空電台取得連絡

八、於飛機抵達第一線上空時第一綫部隊即鋪設布板標示第一綫位置敵人方向及距離鋪

1. 敵情(略)。

2. 師繼續向當面之敵攻擊，重點指向團山。

3. 第一團爲右翼隊攻擊鴿子山小娃山一帶之敵。

第二團(配屬山砲兵一營工兵一連)爲左翼隊，攻擊鴿子山團山一帶之敵兩翼隊之戰鬥地境爲：上案橋——梅家棚——廟山南側相連之線，綫上屬左。

4. 砲兵團(欠山砲一營)以主力位置於下曹村附近佔領陣地，協助左翼隊之戰鬥，以一部位置於黃塘庵附近佔領陣地，協助右翼隊之戰鬥。

5. 協力師作戰之空軍第一中隊由現在起主協力左翼隊之戰鬥，該翼隊應與之切取連絡。

6. 其餘略。

四、第二師之左翼隊依照命令調整部署，其態勢(如附圖第二)，並與空軍作概略之協定(如附圖第三)，同時下達如左之命令要旨：

1. 當面之敵步兵約七八百名砲七八門刻憑據鴿子山(戊高地)亂石崗團山及120高地

一帶既設陣地，頑強抵抗中。

2. 翼隊於調整部署後，即繼續向該敵攻擊，重點指向團山。

3. 第一營（附重迫擊砲一排戰防砲一排工兵一排）為右第一綫營，攻擊鴿子山及戊高地之敵，爾後進出於1130高地南北之線。

第二營（附屬部隊從略）為左翼第一綫營，攻擊團山之敵，爾後進出於1120高地——都家山之線。

兩第一綫營之戰鬥地境為：鐘子頭北端——饅頭山南端1120高地南端相連之綫，綫上屬右。

4. 山砲兵營在下高堰西南端地區佔領陣地，以主火力協力左第一綫營，以一部協力右第一綫營之戰鬥。

5. 協力師之空軍第一中隊，於攻擊間主協力本翼隊之戰鬥。

兩第一綫營隨時與之切取連絡（參照作綱二第三十八第一二六第一二八）

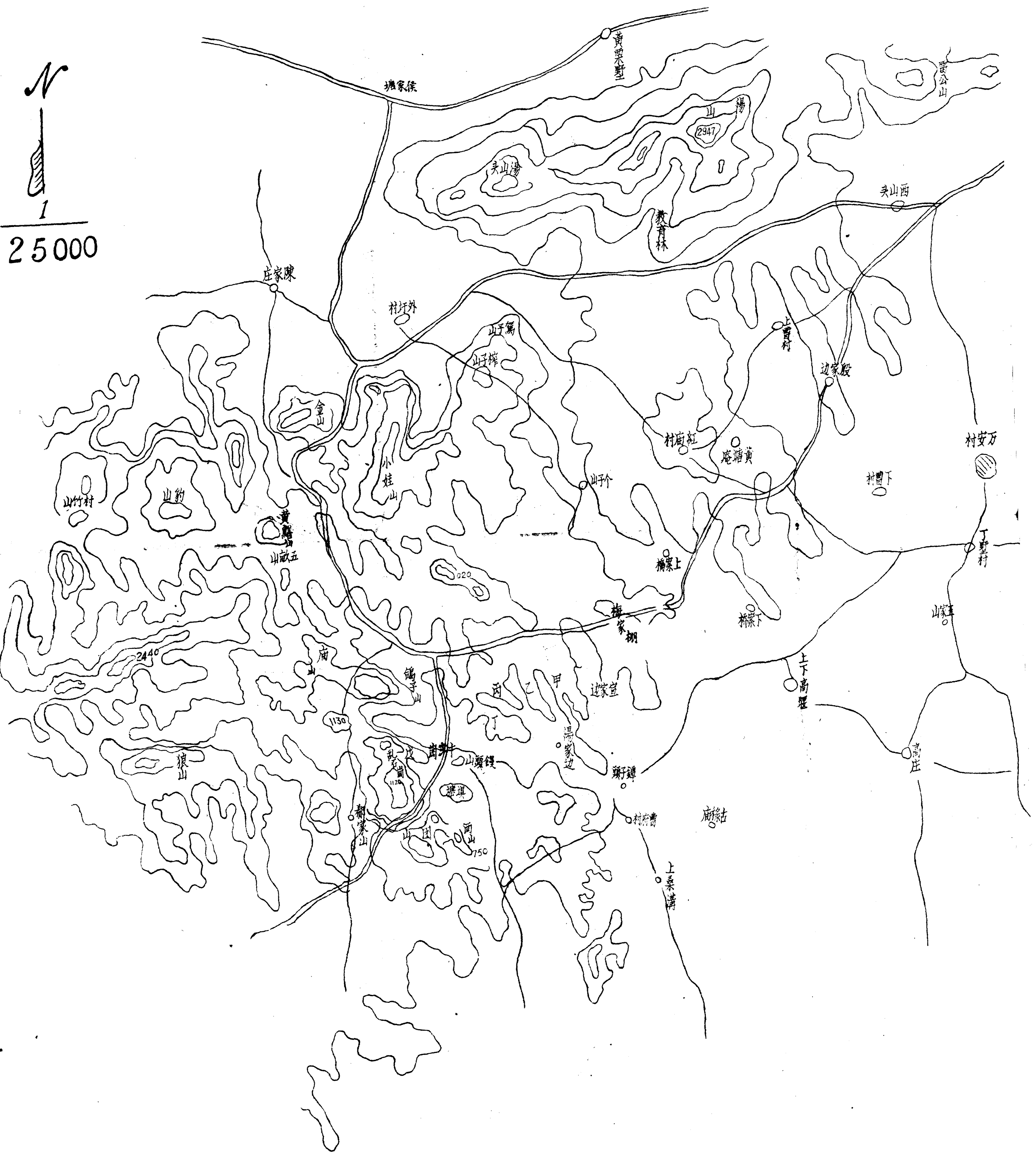
6. 其餘略。

五、十四時頃第二師之第一綫部隊已按照預定計劃前進，迄十五時頃，左翼隊之右第一綫營已達甲高地東方南北之綫。

附件：1 左翼隊右第一綫營營長之戰鬥指導（如附圖第四）2 演習指導計劃（如附表第一）3 砲兵營火力分配（如附圖五）4 砲兵營測地計劃（如附圖六）5 步兵營通信網（如附件一及附圖七）6 砲兵營通信網（如附圖八）7 機關槍射擊計劃（如附件二）8 戰防砲排射擊計劃（如附件）9 輕重迫擊砲射擊計劃（如附圖九及附件四）10 空軍提出事項（如附件）

陸空聯合演習計劃

湯山附近地形概見圖



宣家邊附近國軍第二師左師
(五月十二)

附圖第二



IA(-IBA)

IBA

A

II (餘畧)

第一綫營

左第一綫營

村溝桑下

上峯村

邊家姚

邊家王

邊家周

村墅丁

廟墅丁

村曹下

村曹下

卷塘黃西

堰高上

下高堰

廟地土

庄西

廟後古

頭子鐘

480

430

587

760

圖要勢態後署部整調隊翼左

(分 時 日 四 十 二)

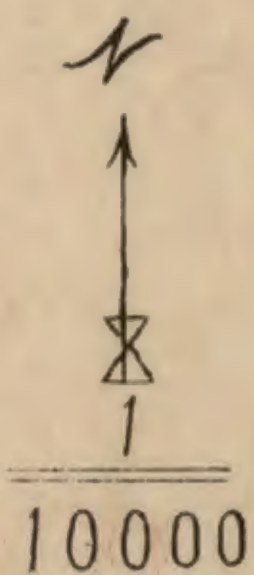


左翼隊長與空軍協定事項附圖

(五月二十四日 時分)

附圖第三

1. 左翼隊長與空軍之協定事項
2. 本翼隊第一線各營之位置——隨時用標示幕表示之
3. 當面之敵情地形
4. 翼隊長於畧施調整後即繼續攻取當面之敵重兵指向團山
5. 翼隊長現位置於下案橋南方約一千公尺之高地爾後隨左第一線營前進

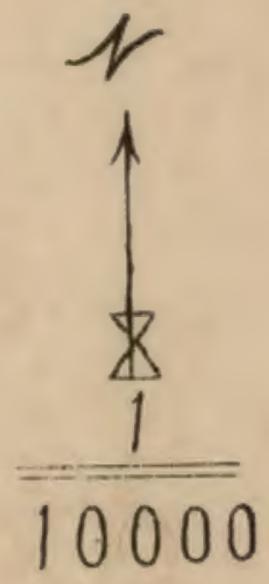


註



左翼隊長與空軍協定事項附圖

(五月二十四日 時分)



2. 當面之敵情地形
3. 翼隊於畧施調整後即繼續攻取當面之敵重兵指向團山
4. 翼隊長現位置於下寨橋南方約一千公尺之高地爾後隨左第一線營前進

註記

- | | |
|-------|---|
| 第一次目標 | 1 |
| 第二次目標 | 2 |
| 第三次目標 | 4 |



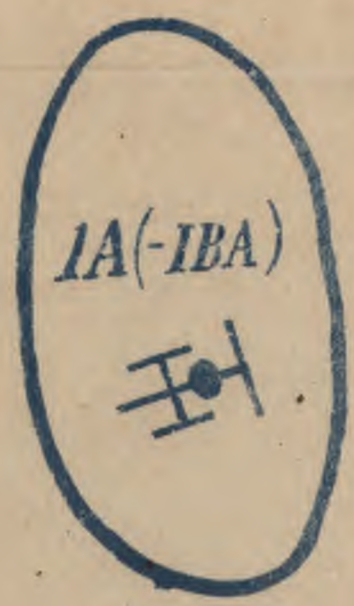
宣家邊附近左翼第一綫營預想

(分時 日四十二月五)

附圖第四

- 1、一〇五榴彈砲連制壓一一二〇高地敵之砲兵及破壞鴿子山敵之堅固工事
- 2、山砲兵破壞鴿子山饅頭山敵之側防機能
- 3、戰防砲排破壞饅頭山敵之側防機能
- 4、重迫砲排及八一迫砲排以猛烈火力制壓敵之重兵器
- 5、與砲兵行衝鋒支援協定
- 6、第一線連以工兵班為主組成破壞班
- 7、預備隊接近丁高地南端以工兵組成掃蕩隊
- 8、第二連奪取饅頭山

- 一、展開時期
- 1、第一線連展開于甲高地南北之線
- 2、與砲兵營長舉行步砲協定
- 二、攻壘時期
- 1、山砲兵營向亂石崗敵之陣地射擊
- 2、重迫砲排及重兵器連制壓敵之重兵器
- 3、第一線連利用我砲火及重兵器火力掩護向乙高地前進
- 4、空軍轟炸鴿子山戊高地敵之陣地



左翼第一營預想戰鬥經過要圖

(五月二十四日 時分)

- 3、第一線連利用我砲火及重兵器火力掩護向乙高地前進
- 4、空軍轟炸鴿子山戊高地敵之陣地

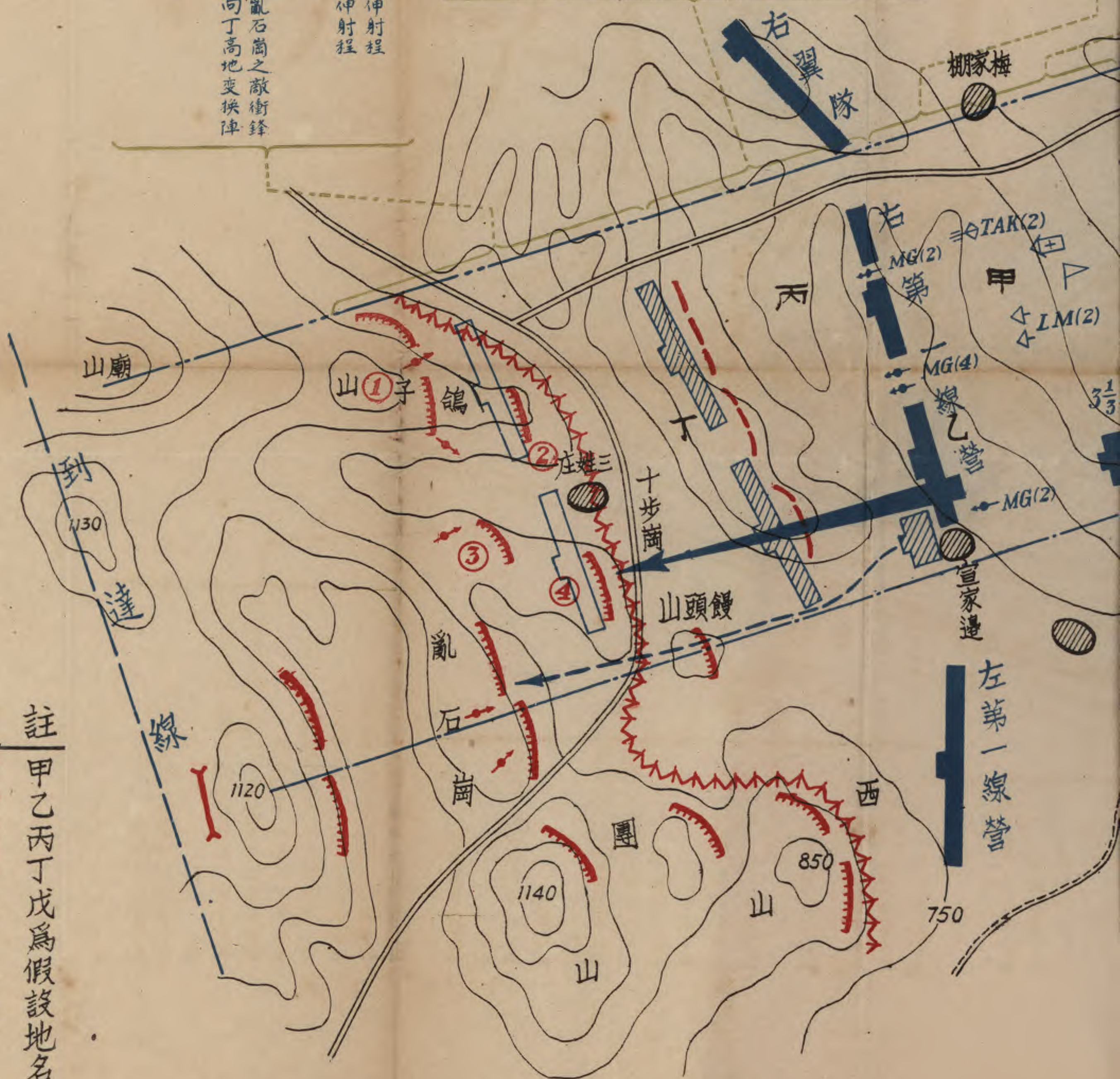
- 1、一〇五榴彈砲連制壓一一二〇高地敵之砲兵及破壞鴿子山敵之堅固工事

- 2、山砲兵破壞鴿子山饅頭山敵之側防機能
- 3、戰防砲排破壞饅頭山敵之側防機能
- 4、重迫砲排及八一迫砲排以猛烈火力制壓敵之重兵器

- 5、與砲兵行衝鋒支援協定
- 6、第一線連以工兵班為主組成破壞班
- 7、預備隊接近丁高地南端以工兵組成掃蕩隊

- 8、第二連奪取饅頭山
- 9、重迫砲排及八一迫砲排在敵陣地前構成煙幕
- 10、第一線連破壞敵之障礙物

- 四、衝鋒實施時期
- 1、發出衝鋒信號要求砲兵延伸射程
 - 2、重迫砲及八一迫砲延伸射程
 - 3、第一連向鴿子山之敵衝鋒
 - 4、第二連向戊高地之敵衝鋒
 - 5、預備隊由左翼色圍敵入向亂石崗之敵衝鋒
 - 6、重兵器連(欠迫砲排)向丁高地交換陣地
 - 7、戰防砲排制壓敵之重兵器
 - 8、掃蕩隊掃蕩殘敵



註 甲乙丙丁戊為假設地名
記 ①②③④為目標號數

陸空聯合演習(含步砲協同)指導計劃表

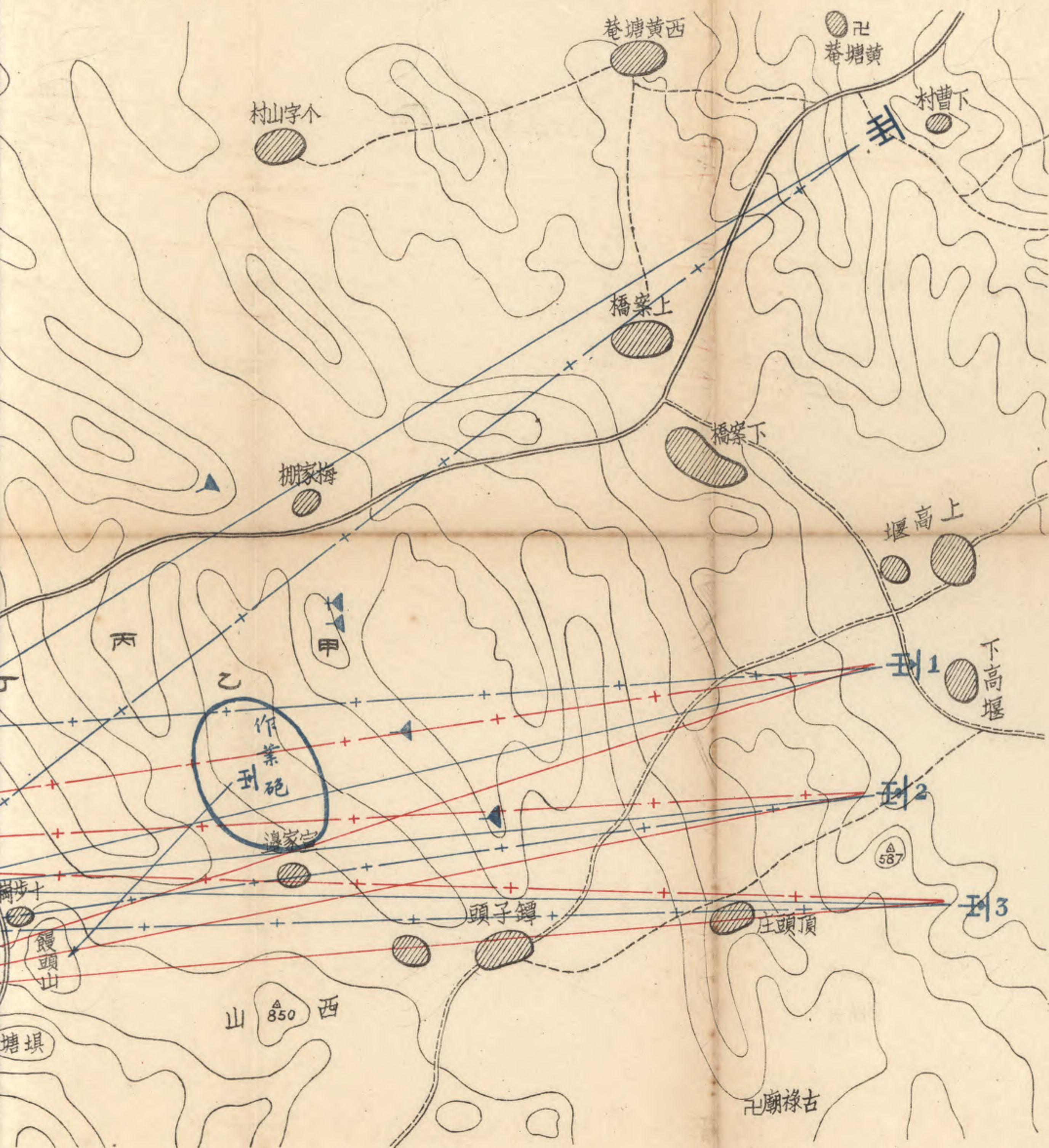
Main table with columns for time periods (e.g., 第一時, 第二時), descriptions of operations, and numerical data. Includes sub-sections for '演習' (Drill) and '事項' (Matters).

附記: 一、衝鋒時機已規定時步兵之衝入及砲兵之行動... 二、每砲期射程規定之時機須遵照規定時間且依明確之信號等行之... 三、左翼隊長由統監部參謀兼任之

宣家邊附近第二師左翼砲兵營支隊第一

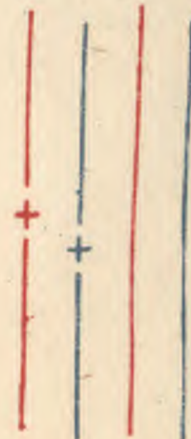
(分 時 日四十二月五年六十三)

附圖五



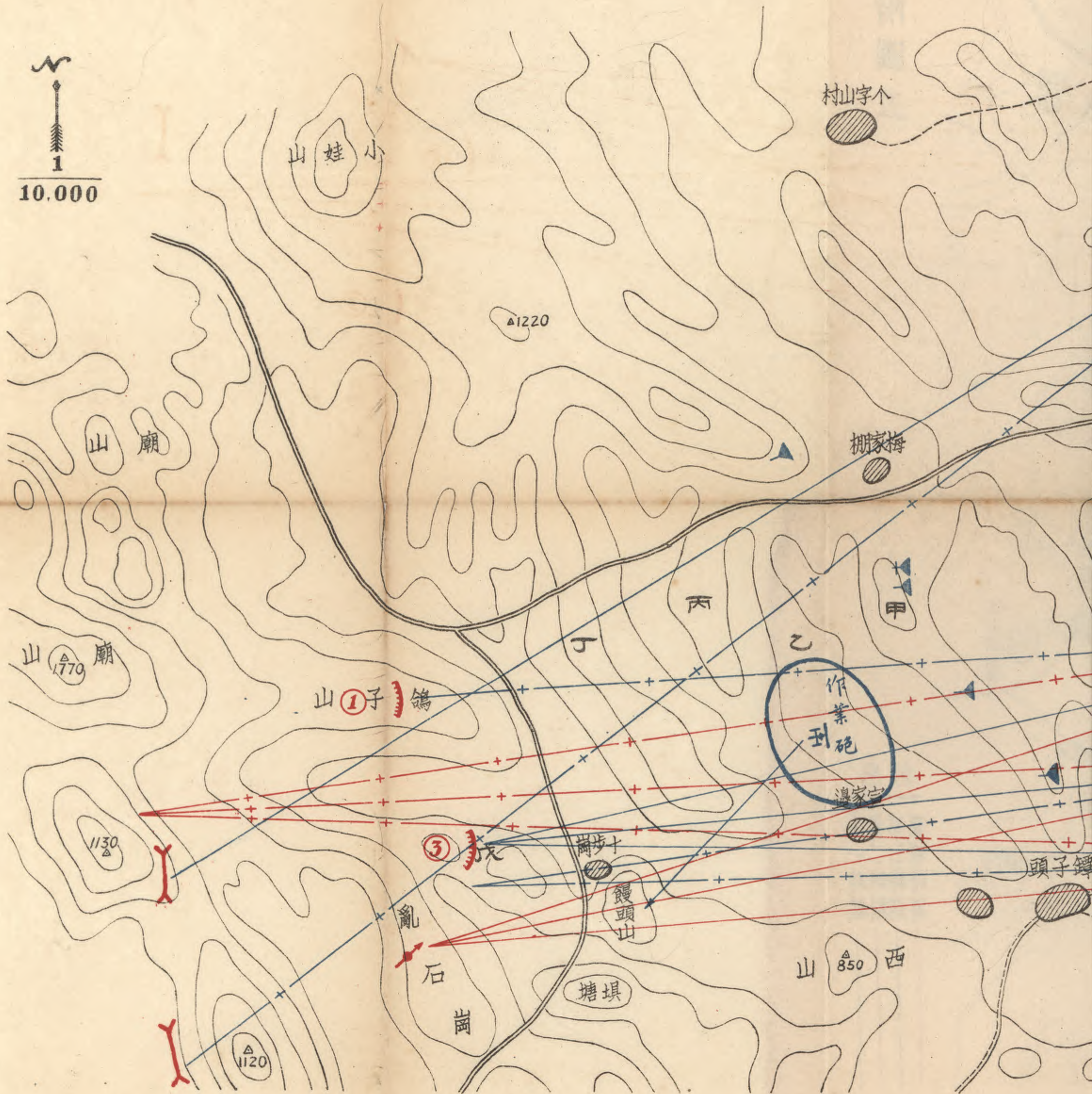
附記

第一時期
第二時期
第三時期
第四時期



二師左翼隊砲兵營支第一線營火配圖要

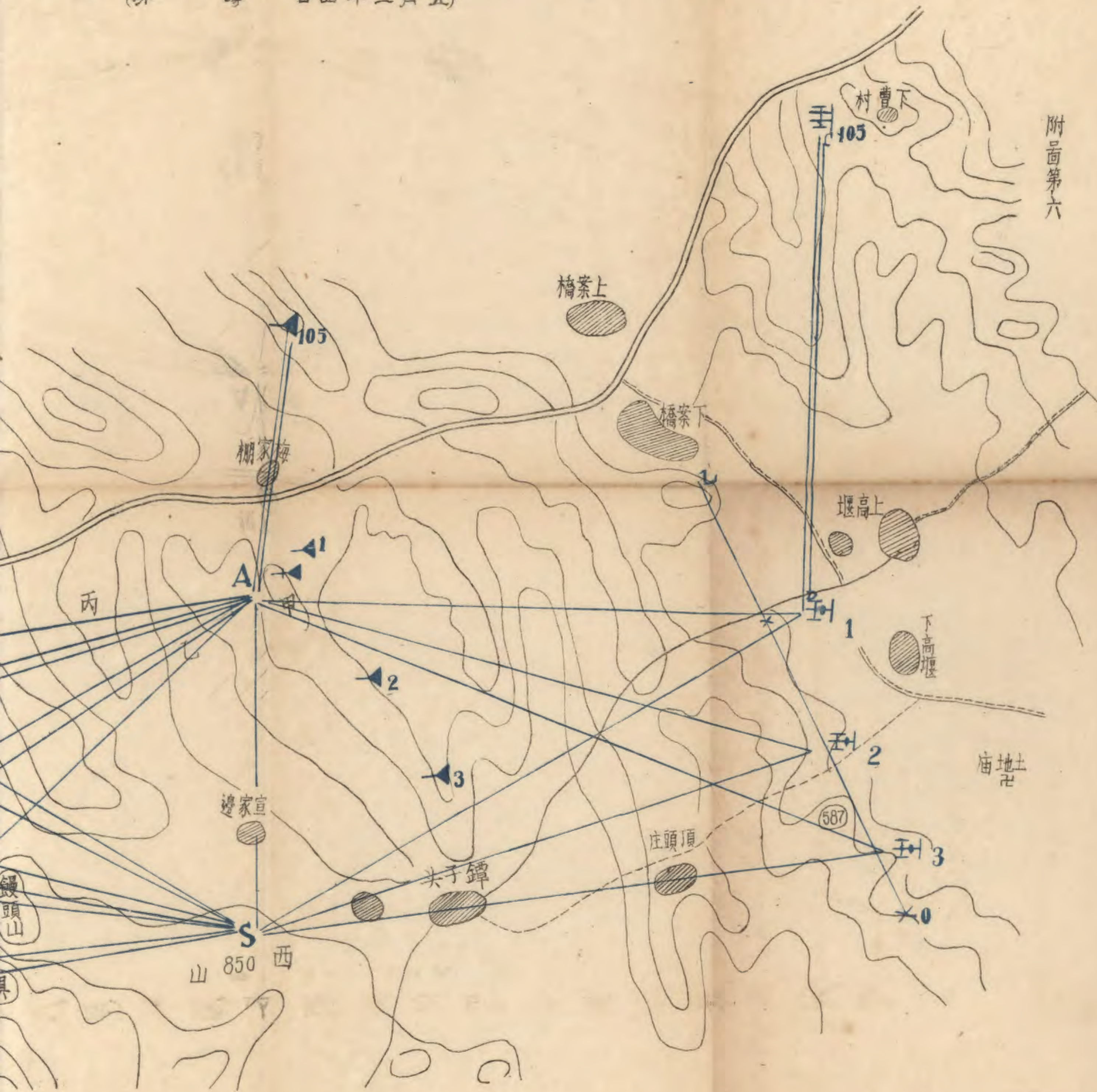
(分 時 日 四 十 二 月 五 年 六 十 三)



宣家邊附近第一師左翼山砲營測地

(分 時 日四十二月五)

附圖第六



師左翼山砲營測地計劃要案圖

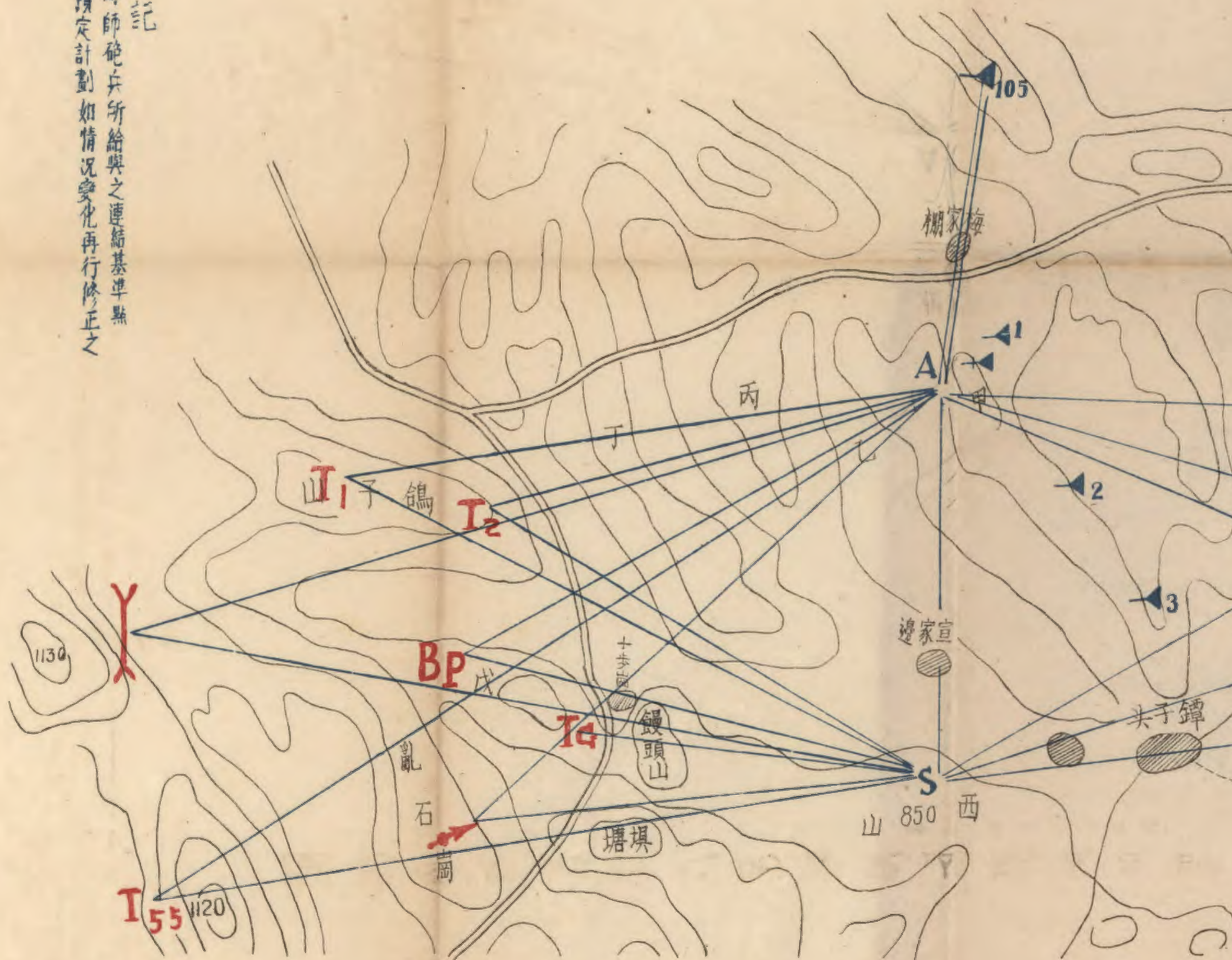
(分 時 日四十二月五)



10000

附記

一 C D 為師砲兵所給與之連結基準點
 二 此為預定計劃如情況變化再行修正之



附件第一

通信計劃

- 一、地面部隊連絡以有線電話為主以無線電話為副兩種通信工具同時并用
- 二、連以下連絡使用目視通信
- 三、對空通信以無線電話為主而以目視通信補助之
- 四、空對陸之日視通信用飛行姿勢或信號彈
- 五、陸對空之日視通信用標示布板或烟火
- 六、營通信排於營展開時於甲高地附近完成營通信網（如附圖）
- 七、第一時期有無線電按通信計劃架設完了
- 八、第二時期

A. 第一線連之有線電話隨部隊進展延伸至乙高地預備隊之有線無線電話亦追隨部隊

推進

陸空聯合演習計劃

陸空聯合演習計劃

- 九、第三時期
- B. 無線電話俟有線電話通信所開設時繼續推進至乙高地
 - C. 第一線連之標示布板舖設於部隊前線後約五〇——一百公尺處

- A. 有綫電話仍追隨部隊延伸而第一線連則延伸至丁高地
- B. 無線電話同

十、第四時間

- A. 無線電話迅速隨部隊推進至敵陣地有綫電話繼續延伸
- B. 營交換所作爾後推進準備

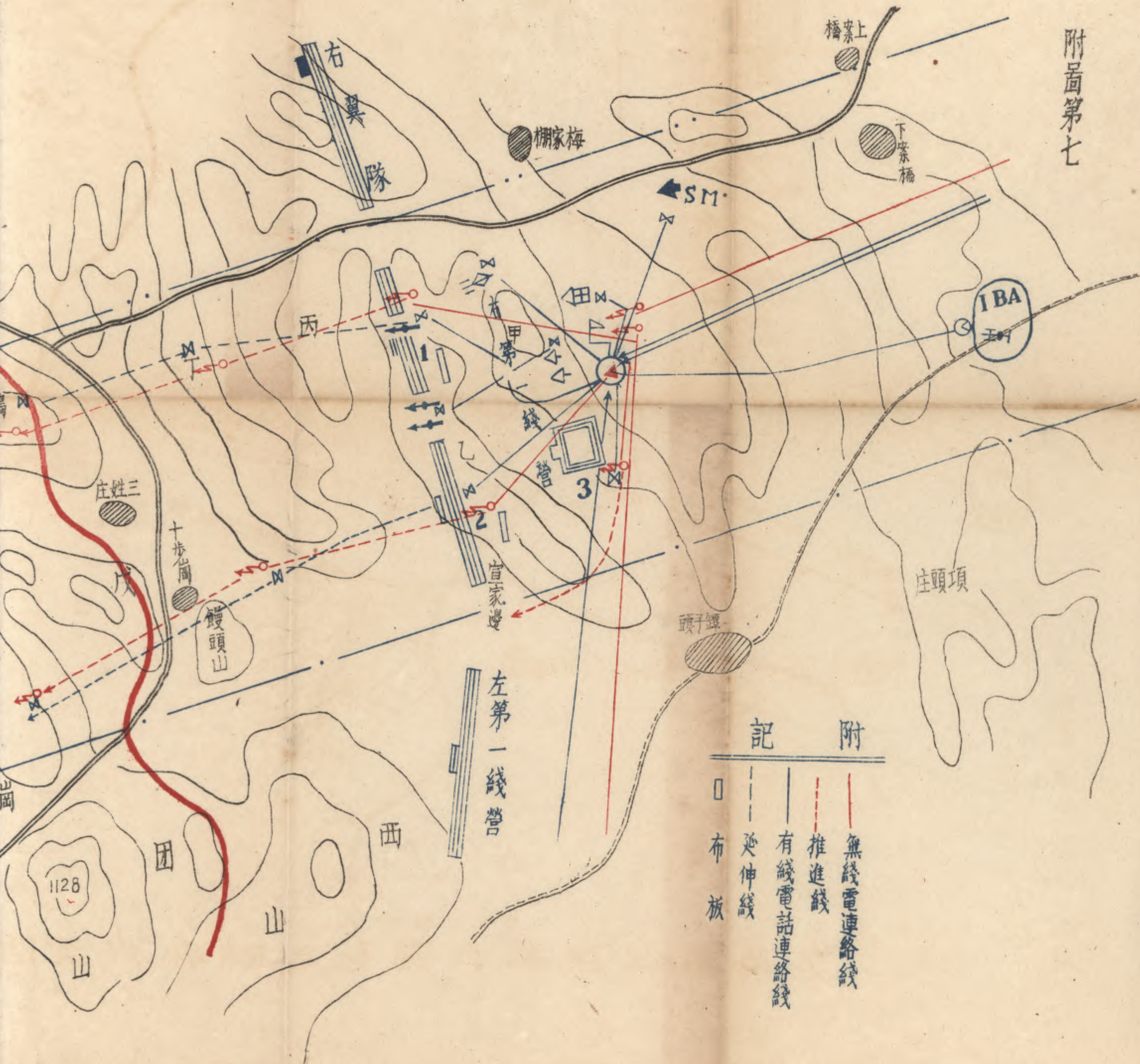
十一、目視通信緊急信號如下規定

空對陸		信 號	意 義
陸對空	飛機側飛二次	紅二星信號彈	要求表示第一綫位置
	紅色烟火		要求步兵停止前進
一字形布板			要求停止轟炸
			示第一線之位置

宣家邊附近營攻擊通信網要圖

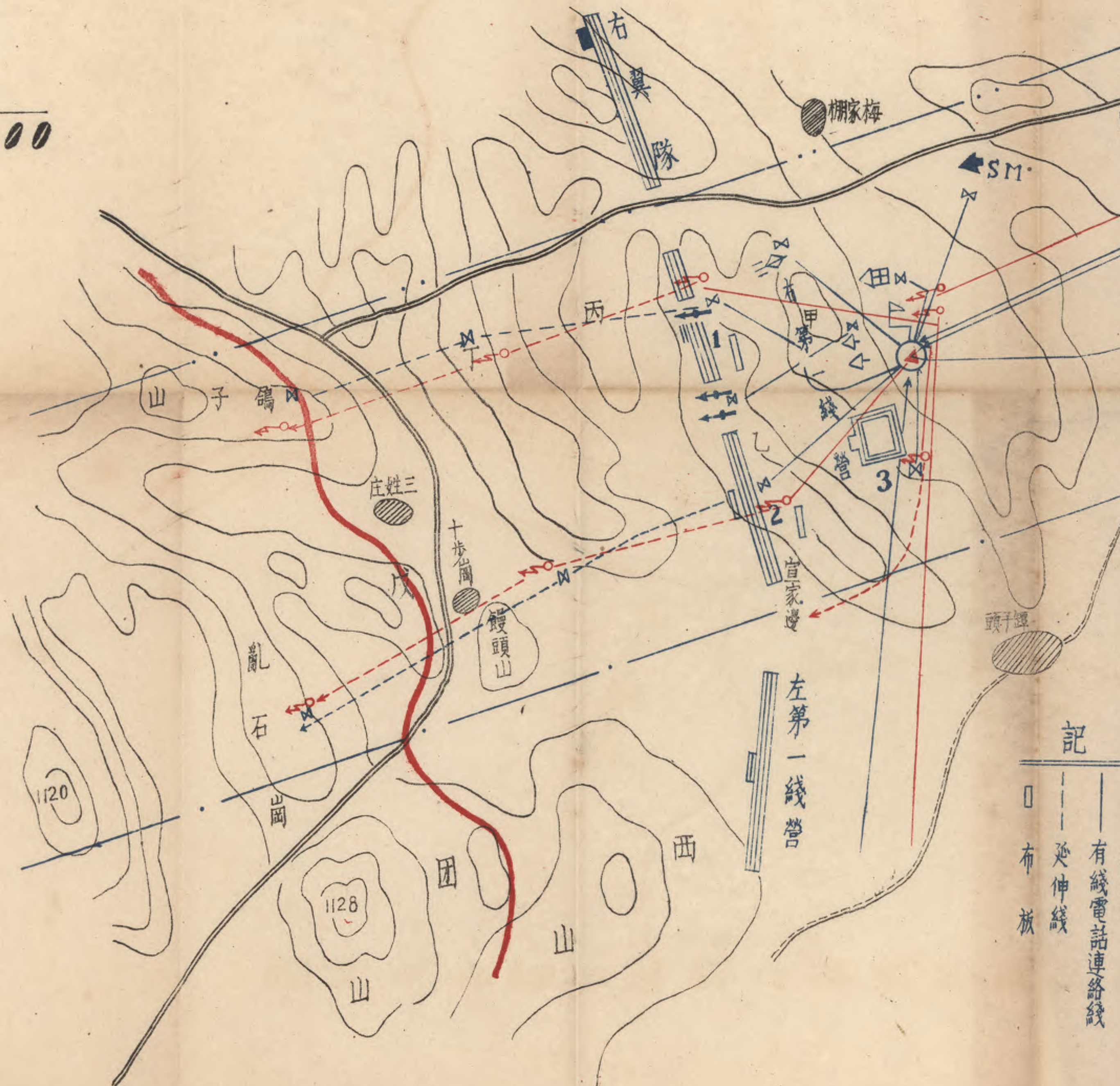
五月二十四日時分

附圖第七



宣家邊附近擊攻通信網樁要圖

五月二十四日



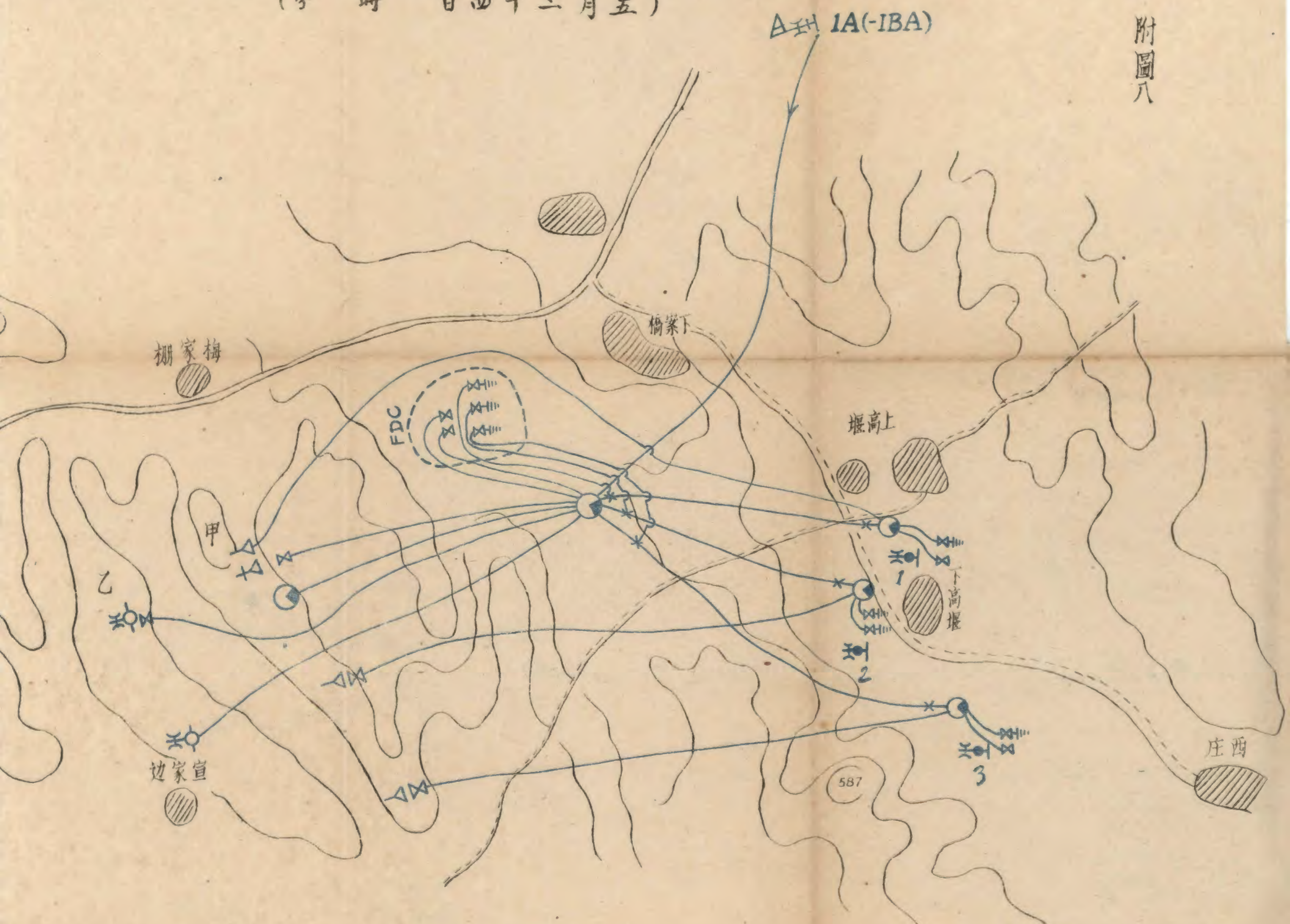
記

—	有綫電話連絡綫
- - -	延伸綫
□	布板

宣家邊附近國軍第二師左翼隊山砲營通信網構成要圖

(五月二十四日 時分)

附圖八



圖要成橋網信通營砲山隊翼左師二第軍國近附

(今時 日四十二月五)

F

附 記

FDC 表射擊指揮所

"1" 表第一連 "2" 表第二連 "3" 表第三連

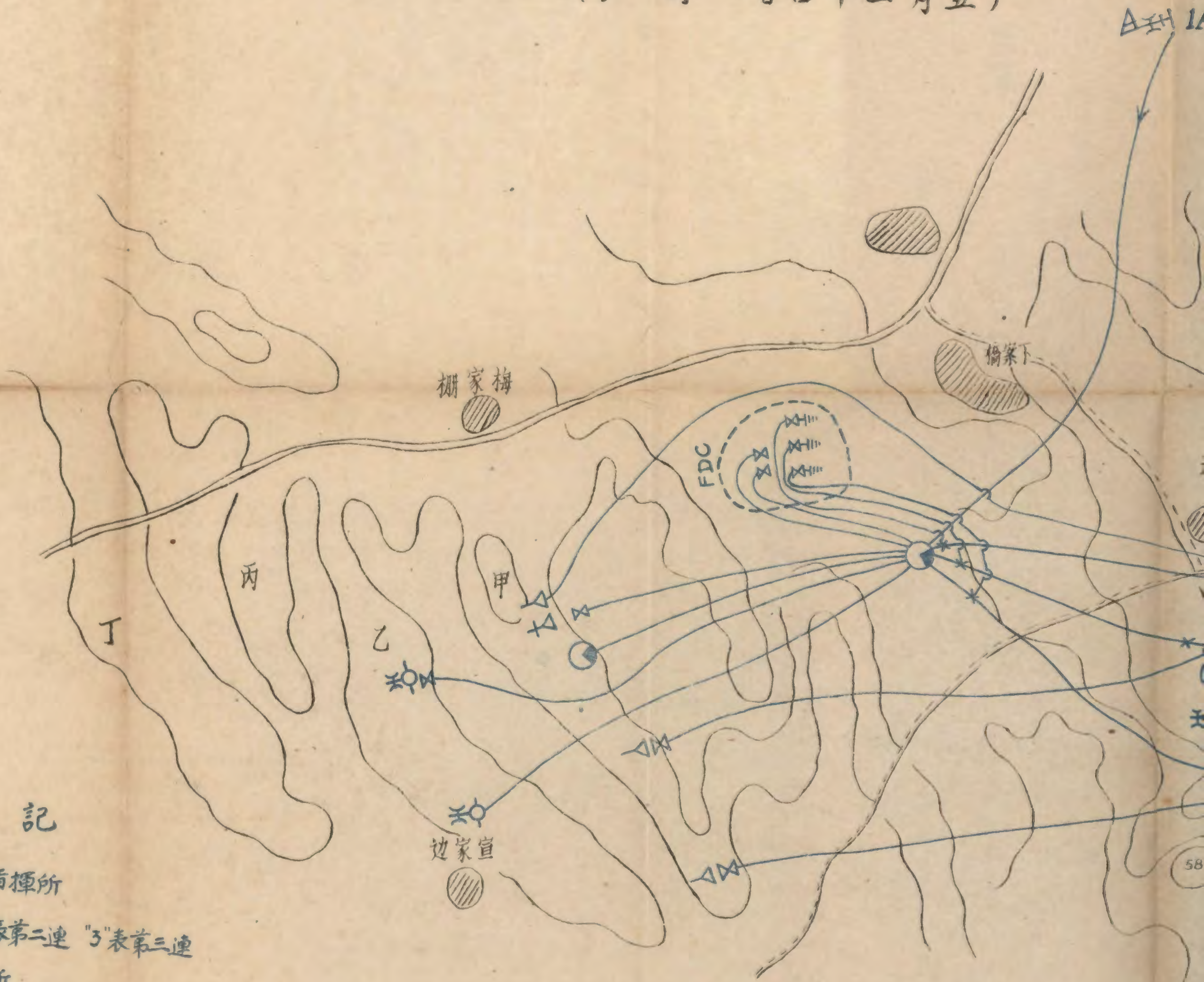
△ 表營觀測所

▲ 表各連觀測所

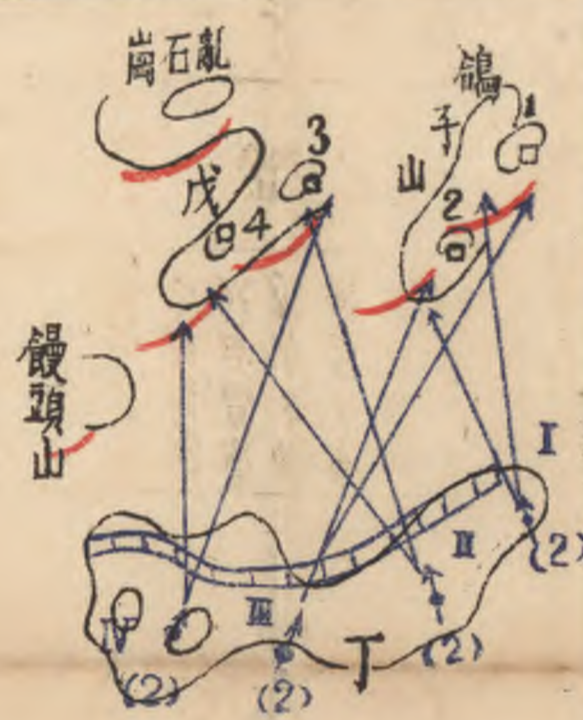
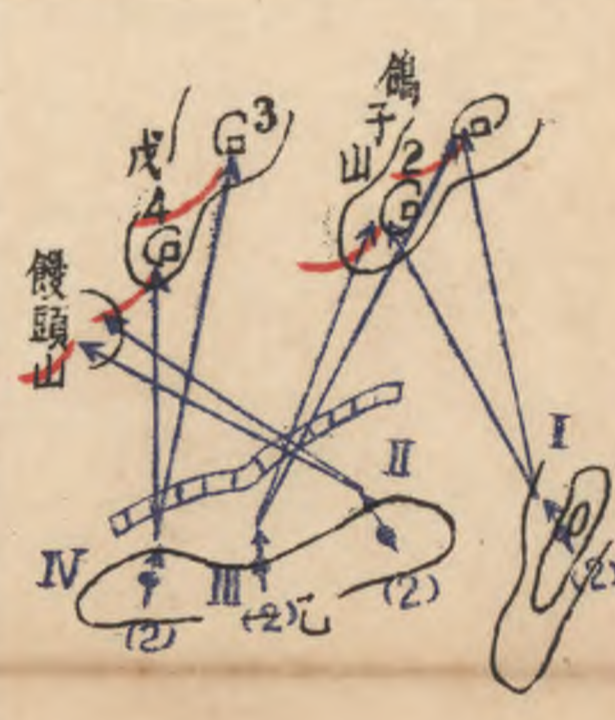
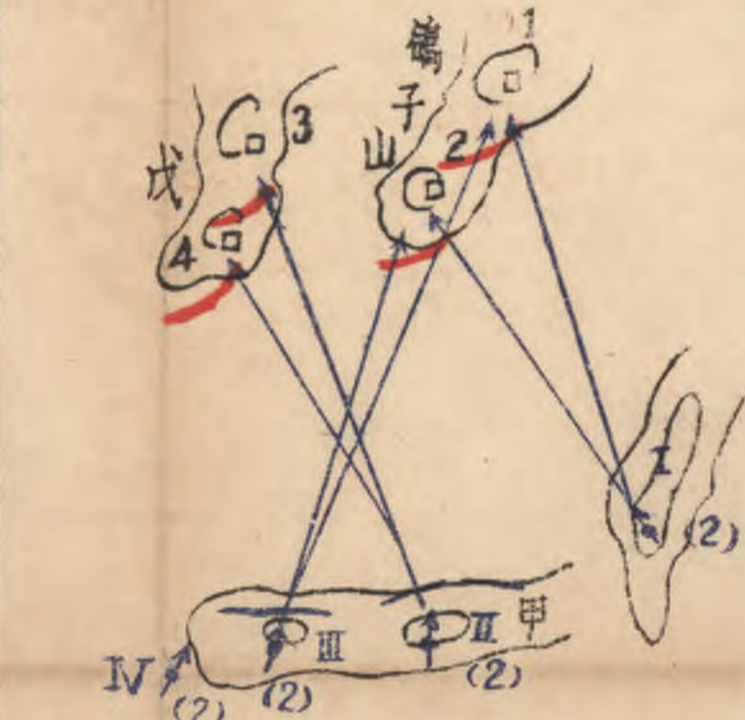
● 總機

▷ 步兵指揮官

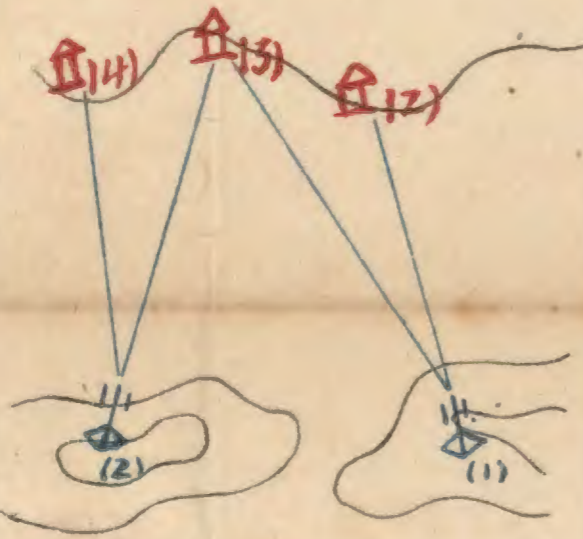
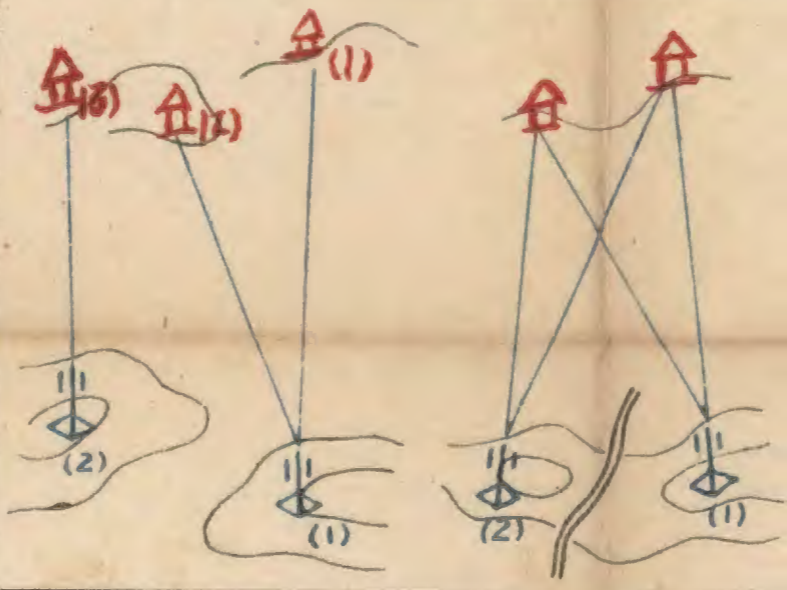
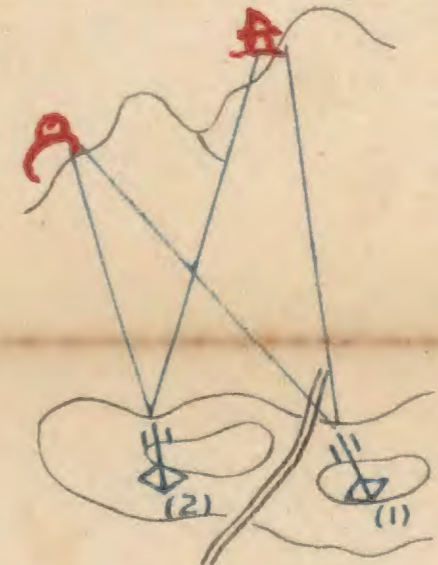
⊕ 聯絡軍官



陸空聯合實彈戰鬥演習重機關鎗射擊計劃表

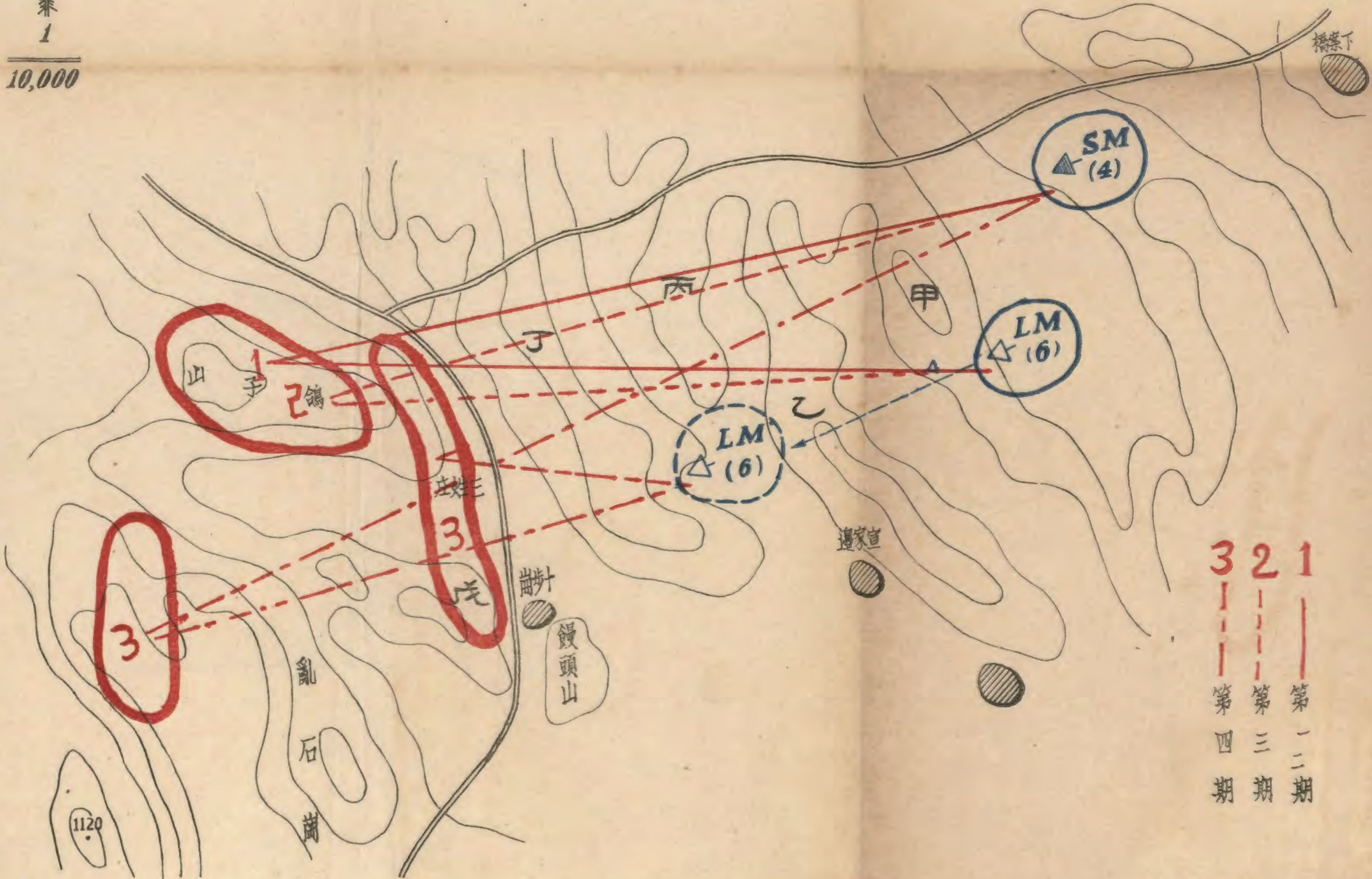
記附	期四第		期三第		期二第		別期
	分時	分時	分時	分時	分時	分時	區
<p>1. 使用機槍為美造水冷勃郎林水冷重機關鎗。</p> <p>2. 為避免危險及便於參觀故均用洩光混合彈。</p>							目標及陣地位置
	以超越及間隙射擊對敵之側防機關及自動火器發揚火力於誘起我步兵之衝鋒		以超越與間隙射擊方法制壓敵人支援第一綫連之前進		以超越射擊支援第一綫連前進		射法與目的
	彈合混光曳		彈合混光曳		彈合混光曳		彈種
	百分之三十五		百分之五十五		百分之五十五		彈數
	<p>1. 以電話告知</p> <p>2. 營部發紅黃色信號彈</p> <p>3. 統監部豎立大紅藍旗各一面</p>		<p>1. 以電話告知</p> <p>2. 統監部豎立大藍旗一面</p> <p>3. 營部發出黃色信號彈三發</p>		<p>1. 開始前五分鐘吹奏預備號</p> <p>2. 先以電話告知</p> <p>3. 統監部豎立大紅旗一面</p> <p>4. 營部發出紅黃色信號彈三發</p>		連絡記號
	<p>1. 我步兵發起衝鋒後即向亂石崗及鴿子山後延伸射擊</p> <p>2. 準備追隨步兵前進</p>		<p>1. 第一組在二三組掩護迅速向丁高地變旗陣地</p> <p>2. 第二組待第三組開始前進時即轉向</p> <p>1. 目標射擊</p>		<p>1. 第一組不能超越友軍時由第二組掩護向乙高地變換陣地</p> <p>第四組追隨第一綫連前進至乙高地開始射擊以掩護第三組前進</p>		備考

陸空聯合實彈戰鬥演習戰鬥防砲非射擊計畫

記 附	期 四 第	期 三 第	期 二 第	期 時	
				間 時	
一、彈藥的%數按一次演習之總彈數計算				目標及陣地位置	
	擊壓射 一二、制	射擊 一、破 壞射	射擊 行破壞 (網堡) 3目標 對12	射擊 行制壓 餓頭山 一、對	目的
	擊射自各	射擊 各自	射擊 集中	擊射中集	射法
	彈 一二、榴	甲彈 一、破	破甲彈	甲彈 一二、破 榴	彈種
	50% 榴彈 20% 破甲彈	50%	30% 破甲彈 50% 榴彈		彈數
	號彈二發 三、紅黃色信	號彈二發 三、黃色信號	號彈二發 三、黃色信號	號彈二發 五、紅黃色信	連絡記號
	一、電話 二、統帥部 暨立大紅藍 旗各一面	一、電話 二、統帥部 暨立大藍旗 一面	一、電話 二、統帥部 暨立大藍旗 一面	一、前五分鐘 吹預備號 二、開始號音 三、電話 四、統帥部 暨立大紅旗 一面	備考
			一、請求砲 兵掩護變 換陣地 二、第一砲 掩護第二 砲變換陣 地至乙高 地		

宣家附近輕迫擊砲重迫擊砲火力配置要圖

(五月二十四日時分)



附件第四

輕迫擊砲排各時期之射擊計劃

期四第		期三第		期二第		時 期	分 區
						時 間	
6	5	4	3	2	1	次 射 擊	目 標 及 陣 地
112,0高地以北地區		一號目標以左之敵陣地		二號目標			
敵陣地前		二號目標以右之敵陣地		一號目標			
全排擺射		一組		全排集火			射 法
全排散佈射		兩組		全排集火			砲 數
6	6	4	2	6	6		彈 種
榴彈	烟彈	榴彈	榴彈	榴彈	榴彈		彈 數
18	36	12	6	18	18		備
				一、火力配置如 附圖九			考

陸空聯合演習計劃

陸空聯合演習計劃

重迫擊砲排各時期之射擊計劃

四		三		二		時 分 話
						時間
5	4	3		2	1	射擊 大第 目 標 及 陣 地
敵陣地前 1:2.0高曲以北地區		一號目標 二號目標		一號目標 二號目標		射 法
全排散佈射		分火		全排集火		
4	4	2	2	4	4	砲數
榴彈	烟彈	榴彈	榴彈	榴彈	榴彈	彈種
12	24	6	6	12	12	彈數
				一、火力配置如 附圖九		備 考

設布板信號之地點應選擇開闊地如空中未發現布板應繼續在陣地上空盤旋

九、陸軍第二師師長經由第二十九陸空電台將目標位置告知飛機我機乃盤旋上空確實判

別後遂開始攻擊

十、P-51機於攻擊實施後飛返

十一、陸軍於飛機脫離戰場上空後即將標示布板撤收

陸空聯合演習計劃

上海图书馆藏书



A541 212 0023 1831B

