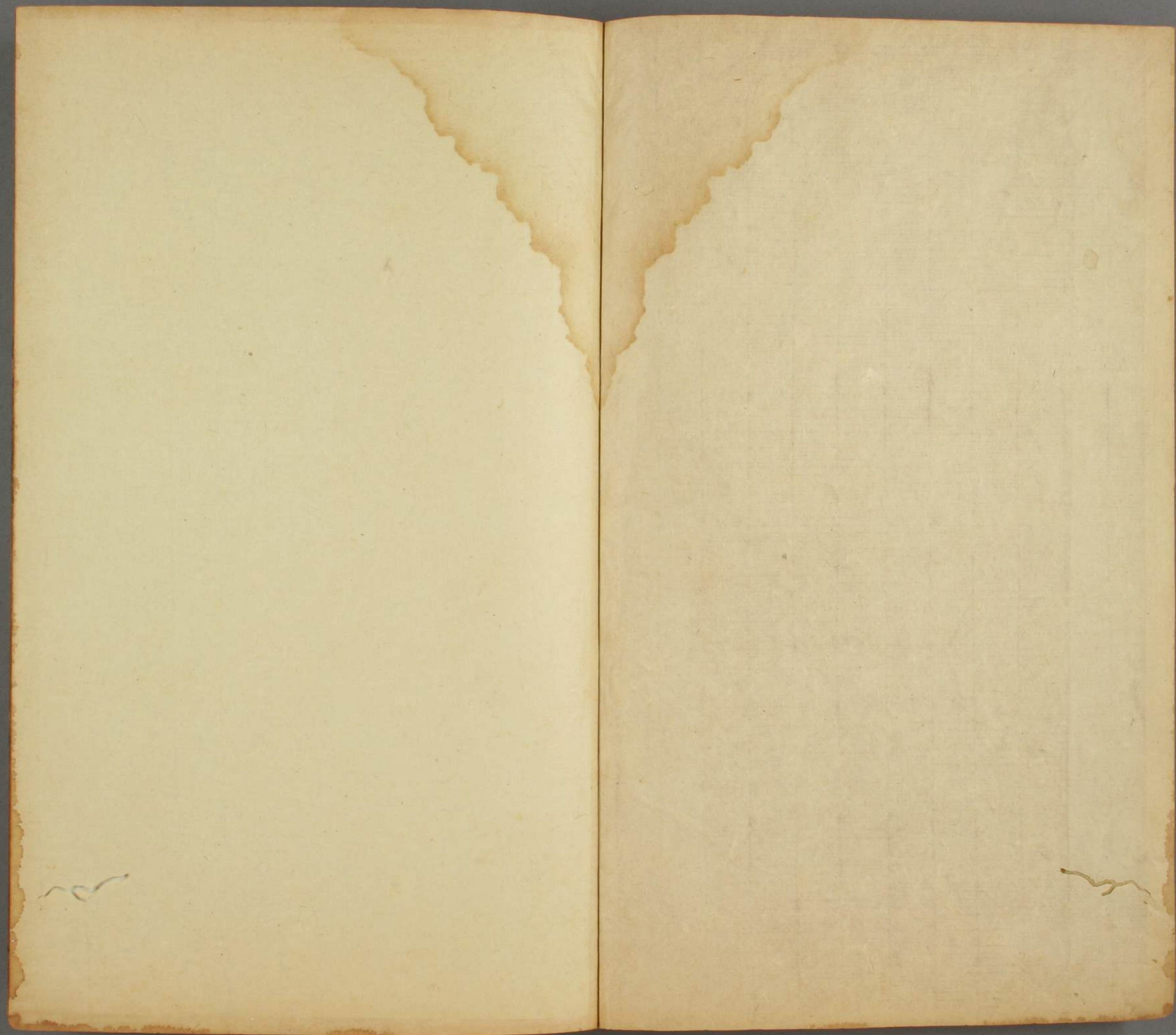


特 別
A18
4892
11





4892
11

明詩綜卷二十六



小長蘆 朱彝尊 錄



射陂 喬崇烈 緝評

沈 周 二十一首

周字啓南長洲人景泰中郡守以賢良應詔辭

不赴有石田先生集

文徵仲云先生詩但不經意寫出意象俱新可稱妙絕一經改削便不能佳
何元貞云石田詩有絕佳者但為画所掩世不之稱 王元美云石田詩如村童唱歌亦自清雅可聽一歌滄浪便無餘興 錢受之云先生以画擅名一代而鉅公勝流則皆推挹其詩文謂以詩餘發為圖繪而画不能掩其詩者李賓之吳原博也斷以為文章大家而山水竹樹其餘事者楊君謙也謂以緣情隨事因物賦形開闔變化神怪疊出者王濟之文徵仲也謂其獨脫眾流橫絕四海家法在放翁而風度主沈荇者祝希哲也要之先生之詩出入少陵香山者山劍南之間其或浴龔末元沉浸理學典而近腐質而近俚斷爛朝報與村夫子免齒冊亦時所不免而舒寫性情天真爛漫風流文采足以照映一時

明詩綜卷二十六

靜志居詩話石田詩不專仿一家中晚唐南北宋靡所不學每於十衍
中露新警語人既貴不絕俗詩亦變而成方惟七言律詩差少全辭句
如明河有影微雲外清露無聲萬木中落木門牆秋水宅亂山城郭夕
陽船竹枝雨暗蠅蛸戶豆葉風涼絡緯籬前取竹竿漁具足撥開荷葉
酒船通牆凹為避鄰居竹圃熟多分路客瓜酒醉又移花下席書多別
起竹間樓青山一枝付歸客玉洞千花留故人竹裏行廚青玉案酒邊
官妓茜紅裙片帆南浦草仍雨斗酒長亭花又風歲晏雞豚鄰社鼓秋
深鰕蟹水鄉船芭蕉夜雪闌新與蛺蝶春風卷畫圖明月未來風滿樹
夕陽猶在鳥無聲蘼蕪細雨山連郭翡翠斜陽水滿川野色迎人過橋
去春風吹面倚花行所謂詩中有畫者非邪昔郭熙撰林泉高致具撫
唐人之句取可入畫者授人若
笈之詩即此亦圖之不盡也

游張公洞

仙山不在高靈區設中葺包蒙自太古霹靂始開牖閭
然不耀地白日已通晝遂熟世游人我及千載後登頓
入地中足與石角鬪飛崖臨紫雲旣掀勢還覆仰面欲
成壓山鬼自司救元氣不蒸雨五色變乳溜支本萬不

齊纂纂簪筍瘦又如人披腹呈此琅玕秀芻靡表雲房
曲密通款竇跬步必容炬老膽怯且逗神仙未易求冥
探亦何邁矯手采瑤華和飲千日酎聊度三千年擬與
石同壽

七星檜

海虞七星檜宜為羣木冠列生老子宮與邑作奇觀廣
墀氣蕭森入門凜欲汗久信天地成沃知雨露灌傳植
從蕭梁其說我恐漫驗斗形叵全七旣斃其半三株寔
聊存難執歲月算各各具一異形容匪詞翰西體裂多
豪豁然敞三判東體活亦裂筋骸互續斷北者蠖而禿
袖破舞脫腕葉亦不暇葉幹亦不暇幹左文皮索絢孤

明言經卷二十一
絕頂留繖槎折象齒蹠瘦決鬼目爛疏越復叢穴骹骹
仍軒岸蛟孿及猊跛努力不得竄矛長及劔短接戰驚
楚漢如此紛怪駭聃君不能按知遭幾雷厄還屢兵火
難生死付冥然造物反被玩君子重貞固頑醜小人譎
緣高坐吹簫我欲呼鶴鶴從根覓薶丹澆泉覲紅燦長
生就其蔭永作婆娑伴

二月八日過靈殿祥公房

理舟指南郊迢迢及側景中塗止溪寺陶煙接村暝門
前見新月步步踏松影虛寮寂無風已有孤燭耿衲子
供爐香其意似有請草草成數行狂書亂斜整復作挂
援枝墨瀋帶雲冷但記此經過流傳我何省

西山有虎行

西山人家傍山住唱歌采茶山上去下山日落仍唱歌
路黑林深無虎慮今年虎多令人憂遶山搏人茶不收
牆東小女膏血流村南老翁空髑髏官司射虎差弓手
自隱山家索雞酒明朝入城去報官虎畏相公今避走

古梅折枝歌

猾蛟不肯居西湖穹窿山中潛作都千年雜與草木處
土膏沁骨蒼皮麤雪中攣拳凍欲死腊乾又仗春風蘇
今年苦遭斤斧厄左股割落從樵夫幽靈暗泣天亦黑
十斛清淚含明珠抱材肯受爨下辱失勢豈分溝中污
韓湘直費白金買何啻網著青珊瑚挑回市上駭衆目

兒女爭看來喧呼還疑神物有變化白日閉戶防逃逋
金繩兩道鎖紐壯禁止更插碧玉壺主人尚恐莫長守
請我寫作流芳圖高堂雪壁照清影此屋此圖何可無

竹堂寺與李敬敷楊啓同觀梅

竹堂梅花一千樹晴雪塞門無入處秋官黃門兩詩客
珂馬西來為花駐老翁攜酒亦偶同花不留人人自住
滿身毛骨沁冰影嚼蕊含香各搜句酒酣塗紙作橫斜
筆下珠光濕春露明日重來花有無只愁此紙卷春去

題光福画卷

羣山西奔駐湖尾通川夾山三十里川窮小瀨開鏡光
居民次水屋比比屋上有山屋下水開門波光眼如洗

虎山橋畔晚市忙打鼓漁郎賣鮮鯉霜前橘柚萬包黃
雨後楊梅千樹紫山圍水抱開農桑樂土風光真画裏
三年潢潦我無家恨不攜書亦居此

苦雨寄城中諸友

新雨似舊雨今年即去年只愁沈屋土失喜夢青天頓
頓黃塵甕家家白鷺田惟應五穀地改納水衡錢

溪亭小景

幽亭臨水稱冥棲蓼渚莎坪只尺迷山雨乍來茆溜細
谿雲欲隨竹梢低檐頭故壘雌雄燕籬脚秋蟲子母雞
此段風光小韋杜可能無我一青藜

葛嶺

閒堂寶閣畫圖中天乞湖山養相公正是襄樊多事日
却將征戰試秋蟲

和吳匏菴姚氏園池

雨後春池漫石磯櫻桃梅子兩爭肥東風試放諸生假
閒就滄浪浣舊衣

題画四首

草房仍著薜蘿遮地扃林深獨一家只道春風吹不到
門前依舊有梅花

嫩黃楊柳未藏鴉隔岸紅桃半著花如此風光真入画
自然吾亦愛吾家

楚江秋淨水沄沄江上青山多白雲手把蘋花却惆悵
無人作伴賽湘君

碧水丹山映杖藜夕陽猶在小橋西微吟不道驚溪鳥
飛入亂雲深處啼

白頭公画

十日紅簾不上鈎雨聲滴碎管絃樓梨花將老春將去
愁白雙禽一夜頭

杏花

半抱春寒薄染煙一梢斜露曲牆邊東家小女貪妝裹
聽買新花破曉眠

客有餉河豚者画雙玉圖酬之

有客來從海上村早潮新喜得河豚齊穿青篾一雙玉

侑我田家老瓦盆

越水圖

記別錢唐二十年夕陽山色曉潮邊隔江千里美人遠
夢落西興舊渡船

五柳莊圖

花開爛熳屬秋風滿地黃金醉眼中千古陶潛晉徵士
乾坤獨在此籬中

溪山落木圖

溪山落木正蕭蕭野客尋詩破寂寥一路夕陽秋色裏
不知吟到段家橋

史鑑二十首

鑑字明古吳江人有西村集

吳原博云明古詩不屑為近體冥搜苦索直欲追魏

晉而及之

詩話西村才名亞於石田然以詩論刻意學古似當勝沈一籌其述曾祖仲彬行狀止云推擇為稅長先民質實不誣其祖若是其後致身錄出始云授翰林院侍書沒假而直文淵閣矣沒假而擢翰林院侍讀學士矣沒假而稱沒後建文帝有御製文易名曰忠獻矣常熟錢氏吳江潘氏先後辨其妄近有司祀于瞽宗此當考實者也

謨無猷邀飲於南虛室讀壁間馮明府詩有感

獨客困泥雨閉門愁索居天晴氣微和欲出嗟無輿鄰
僧念孤寂招邀過精廬緒風泛林條溜水鳴階渠良友
四五人壺觴聊爾娛陶情非絲竹冥心遊古初為樂苦
不常奈此年歲徂一適非偶然且復少躊躇興懷舊遊
者由來心迹俱風波一分散判然區域殊精神莫與通

夢寐時交胥願言比浮雲隨風往微軀

韜光菴

韜光古精舍遠迹西山岑岡岫屢迴復雲嵐杳深沉流
泉激脩竹綠蘿被芳林密葉翳朝陽芳柯承夕陰杖策
遵微徑逝將支遁尋行行未易即遙聞鐘磬音徒倚絕
塵想冥思諧道心奉芳詠招隱松風和悲吟

贈汝其通

江南有淑女婉孌美清揚芳馨振微風容華耀朝陽被
服鮮且麗不殊古姬姜蹇修來何遲幽獨處蘭房匪無
室家願夙以禮自防一朝君子求玉帛以時將御車盈
百兩道路宛生光和鳴合琴瑟宴衍吹笙簧顧茲待年
者後處諒無忘

飛來峰

久圖山澤遊苦爲風雨款驚雷破重陰及晨光已顯透
迤入幽深厲揭度清淺靈山傳飛來合澗互回轉蘿垂
手可捫松高蓋恒偃陽厓丹霞凝陰洞蒼雪滿秀色如
可攬絕巘竟誰棧衆竅因風號羣芳遲春衍追念平生
歡歷歷猶在眼匪無新相知已少舊遊伴老僧久見招
相攜集閒館解衣任盤礴覽物適蕭散形忘慮則消情
至心莫展寄言同懷人對酒歌勿緩

落景村

羲和駕驟驥杳杳經天衢向夕迫崦嵫頹節少躊躇餘

光爛未收冉冉下桑榆歸雪樓遠岫暝煙生廢墟野雉
雖中林牛羊下城隅回風忽復來灌木吹笙竽野老耦
耕倦盥濯歸茅廬曳杖數雞豚引水灌畦蔬達人尚真
意寫圖聊自娛天機宛流動匪爲形似拘

送劉德美之京

風吹大河水晝夜無停流嗟君萬里行且復須臾留王
命自有程安能顧朋儔執手兩茫茫日暮登行舟皇家
重賢材一藝咸見收况茲衛生功妙與元化侔譬彼照
乘珠所性無不售叶願言進明德流光被中州

十八日登含虛閣

員景光漸闕海溢秋生潮禪林敞高閣勢欲凌雲霄老

僧敬遠客良夜相招要焚香足清供舉酒聊逍遙河漢
西南流微風忽刁調夜氣悄且清川原何寂寥悠然動
遐想凭闌發長謠商聲出金石餘音一何嘹願隨瑤臺
鶴高舉乘飄飄

支硎山人

幽人戀墳墓構此山澤居層巒代屏障積石當階除飛
泉漱瓊瑤靈籟鳴笙竽清音度回風頽響棲芳株入耳
盡成曲喈喈良不殊臨軒睇冥鴻坐石見游魚飛潛各
有適悠然忘所知緬懷放鶴人不得同交娛商歌滿天
地如與金石俱富貴非吾欲逍遙真有餘

送郭訓導

仲秋百卉腓旅鴈思南翻涼風吹客衣嗟君事行役三
調不徙官依然在儒籍皇朝重文教此任故精擇諸生
得造就疑義資剖析入室與升堂煌煌盡珪璧冷熱固
人情於君自無斃浩歌菁莪篇芳塵滿瑤席

三天竺

浮屠善幻化利益誇羣愚未能空諸有亦復從其居魏
巍金銀宮湧出空山隅興廢固由人無乃法所驅春玄
天竺名古來荒夏殊移之被此地欲表神靈區地勢旣
形勝人情亦奔趨我來適閒曠二三同志俱登頓雖云
勞逍遙還足娛仰睇羣峰秀俯循流水迂微風動靈籟
滿耳聆笙竽徘徊日將暮浩然賦歸與

贈李中翰貞作

層城多甲第朱門赫莪莪曲水起飛橋樓觀相陂陀何
人拊瑤琴獨坐當中阿朱絃激清商慷慨和悲歌回風
振叢薄游魚躍靈波大雅久不聞舉世尚淫哇知音旣
云少笑者亦已多沉吟下階陞感歎將如何

題可菴老人寫竹

國初寫竹王舍人筆端生動妙入神風流太常繼其後
片紙一出人爭取可菴老人得此傳聲價在人尤赫然
江南賢豪動百數家家屏障生風煙前年寄我雪竹圖
天地黯慘雲模糊大枝橫斜小枝亞金鞭擊折青珊瑚
今年寫竹吳江縣寫出千人萬人羨鸞鳳盤空雲日翻

蛟龍出海風雷變鷓鴣無聲錦瑟稀湘娥披雲未遮面
老人老人勿自珍筆力轉多方絕倫高山流水志有在
莫謂識曲無其人

過橫塘

西向橫塘過風涼天又晴兩山沿路轉一舸問津行野
水飛雲度斜陽去鳥明采蓮人不見遙聽唱歌聲

至通州

絕域經游少重關啓閉嚴官租兼菽粟民業盡魚鹽海
氣朝成市潮聲夜入檐狼山渺何許空翠遠浮尖

冷泉亭口號與劉邦彥別

君去我獨留持杯勸君酒明日虎跑泉還來看山否

即景

綠樹原頭淺草青山谷口飛花記得南湖良夜月明曾
載琵琶

震澤竹枝詞送中書李舍人

二首

太湖東與海相通大浪掀天難使蓬今夜且來洲裏宿
明朝又怕日高風
鴉鵲羣飛過別村烏雲接日晚昏昏西風一夜翻湖起
大小人家水到門

題靈隱祥禪師所寄扇

山月窺人色皎皎松風振瀑聲泠泠匡牀醉倚忽驚起
老僧時誦楞伽經

子昂蘭

國香零落佩纓空芳草青青合故宫誰道有人和淚寫

託根無地怨東風

朱近修云鄭所南画蘭去土以宋亡土地非所有也讀西村作則趙王孫蘭亦去土邪

趙同魯

四首

同魯字與哲長洲布衣有仙華集

王濟之云處十身居田里而喜論當

世事見人之屈抑與民間利害時政闕失憤然若迫於身年饑三上書巡撫三原王公得減稅銀近歲論東南水患起於嘗熟之白茆港開白茆則水患衰堤崑山之沙湖則盜賊息而處士已言於數十年前矣方時舉云先生宋宗室家浦江仙華山下故以名其集不忘本也集中作音響和平意度開遠無山林之枯瘠無藜藿之窮愁而閱時憂國之意恒寓焉及屢上當道書切切以東南賦重役餘為念視民如飢溺若迫於其體膚有不能自存者方之古人殆魯仲連之徒與陸子餘云先生詩文伉健質實不肯亂敵以諧世好詩話成弘間布衣家居得言天下事如沈啓南讀楊官詹守阬與屠告書瀟論事劄子作為長篇而曰江湖渺吾憂其言不可終屠答詩云願言保遐壽待吾談始終未嘗以士橫議藏怒蓄怨焉與哲三上王三原書極言吳中財賦之重三原賞其文欲薦於朝事雖不果而兩公之

虛懷可敬也自宋景定四年春三月買公田於浙西六郡共田二百五十餘萬頃所收者公租耳迨元有天下置江淮財賦都總管府又立江浙財賦府各領官田籍沒田皆不在州縣原額元史所紀大臣賜田咸在平江等路於時官田已多及張士誠據吳所署平章太尉等官皆負販小人無不志在田宅一時買獻之田遍於浙西明初既入版圖按其租籍沒入之已而富民沈萬二等又以事被籍沒而浙西之官田愈多矣官田之租多者每畝輸倉米一石五斗少者七斗七升四合本依租以徵稅比租額而非糧額也相沿既久混租為糧於是官民之田科則相遠官田多者不勝其苦而蘇松嘉湖四府尤甚其後蘇州之田賦則巡撫都御史陳均之湖州之田賦則知府劉天和張鐸均之嘉興之田賦則知府趙瀛均之借諸寶錄孝陵獻陵景陵咸下減租之詔彼時尚分官民等則故然迨平賦之後官田之重賦得輕在當日民非不以為利然民田之輕賦反重在今日欲籲恩求減則其籍已去無從依據此司國計者所當留意也至於嘉興原止三縣宣德中析嘉興添設秀水嘉善析海鹽添設平湖析崇德添設桐鄉嘉興民田多故田則輕嘉善官田多故田則重秀水則官民相等故在輕重之間趙氏圖記可證善邑不原其本爭訟者幾百年不知非附郭二縣之變猶賈似道之貽害爾

平賦詩

有序

國家賦役之重莫逾江南在江南諸郡又莫蘇

明言錄卷二十六
松若也而賦額尤苦於不均或膏腴而反輕或瘠薄而反重腴而輕者雖倍其入不過十稅其一瘠而重者稍加其耗則稅其三之二矣其始蓋由國初以田賜功臣之家及豪強兼并者私重其租厥後犯法沒入則視其租以徵稅甚至陂湖沙漲咸在焉且輕者多入富家而重者則歸細弱是以富益富貧益貧吳民世受其患實由於此矧洪武間轉漕道近且海運不廢故耗輕而民不甚病逮永樂中定都北方武臣憚道之險疏裏河以通漕於是行資儻直咸出於民始倍其耗故歲輸恒歉而逃亡相繼宣宗章皇

帝明燭是弊詔減官田三分之稅柄國者復寢不行時蘇守況侯抗章上請得遵優旨又賴巡撫尚書周公設水次倉以便輸納立對支易銀諸法以省遠役故民頗蘇息而催徵易竣邇年水旱薦臻疫癘時作餓莩接跡死亡相枕雖大臣奉命屢加賑卹而瘡痍未瘳譬猶揚湯止沸而不撤其薪投膠理濁而不浚其源未見其可也乃去年秋御史中丞陳公奉勅巡撫京畿下車之始首布均則之令俾當出耗者賦額輕則倍之稍輕則半之而最重者則免焉參合分劑多寡適均貧者獲甦富者知其至公亦無不悅

服田野阡陌間歡聲相屬不絕以爲斯令也誠
得聞之於朝著爲定制則我公之德將與皇明
之運同垂於無窮矣若是而頌聲不作非在下
者之責歟同魯跽伏草野親沐膏澤有不容嘿
者謹撰平賦詩一篇庸紀其實俾來者無忘焉
於赫皇明奄有萬方貢賦包筐罔不來王矧茲畿甸揚
州之野厥土塗泥厥田下下因地制宜賦初匪不均末流
敝利輕重攸分或輕而腴或重而瘠富食其利貧罹其
厄宣皇憫焉明詔是頒十宥其三民用乂安逮乎邇年
歲祲癘作老弱累累填溝委壑事旣上聞屢下優詔亟
命大臣撫綏慰勞賑之雖至民則未甦繼命我公我公

曰吁盍澄其源盍正其本不釐爾賦曷救爾窘輕重參
停各盡其情如鑑之公如衡之平若解倒懸若拯焚溺
謳歌鼓舞道路充斥譬彼雪壑釋然春融誰其致之實
惟我公何以報之願公受祉毋久賢勞歸相天子天子
元首我公股肱一德交孚福我蒼生野人作頌敢告太
史祝我皇朝億千萬祀

感遇 三首

吾慕魯連子飄飄遺世氛英風振八極高懷薄層雲寧
甘蹈東海肯仕非其君若人儼猶在百世疇能羣
君子重名教小人倖奇功嗟哉樂羊子食子思徇忠沛
公誠何心忍令烹若翁父子恩旣薄君臣奚始終

歲華既云晏，心事成蹉跎。窮達固有命，卷舒如我何。抗志礚溪釣，紆情莘野禾。鴻飛日冥冥，不復憂虞羅。

姚丞 二首

承字存道，號畸艇，長洲人。弘治中貢生，有集。虛齋藁。

齋藁

詩話存道為文毅公希孟高祖吳尚書一鵬婦翁也友于楊君謙王濟之與沈啓南酬和尤數吟詠之暇不廢誦諸鄉人周宗道者修鬚而舉橋趙鳴玉無鬚存道請於周分十鬚予趙啓南為草募疏云伏以念天關之有刺潤地角之不毛雖傅相莫逃於禿名賴易貴尚存乎飭義為人者康樂捨施有迹為已者鶴謔插種有方故小子十莖之敢分豈先生一毛之不拔推其餘以補也宗道廣及物之心乞諸鄰而與之存道獲成人之美使離離綠坡而詭我當榴榴擊地以拜君把鏡生歡頓覺風標之異臨流照影便堪相親之全木容軒拂於流美豈敢易於覓句感矣荷矣珍之重之一時傳以為笑斯亦風人善謔之遺也存道詩未發雕流傳遂寡孝廉田修出家藏本錄其近體二首

題畫

白鴈啼荒渚，蒼涼露未收。潮聲驚野客，曙色動孤舟。霜葉如花好，溪雲似水流。無端鄉思切，一上海邊樓。

過宋故宮次沈啓南韻

廢苑秋深草樹微，湖山湖水少光輝。不應河北頒師急，却使江南報捷稀。行殿聲沉環珮玉，寢宮香冷綺羅衣。空教過客增惆悵，搔首無言對落暉。

崔澂 三首

澂字淵甫，吳江人。國子監生，有傳。響集。楊君謙云淵甫既升

太學即絕意仕進一工於詩不啻飢渴之於飲食也亡何而白玉樓召命至矣惋歎如何顧華玉云誦淵甫詩如坐雲巖霧窟與絕粒老禪焚香啜茗悠然有餘味蔡九遠云先生詩步盛唐格律氣味絕相似顧行之云傳響集詩溫亮雅緻琅琅若振玉可以竝古作者詩話淵甫年未三十而天當其存日楊君謙吳原博李貞伯都元敬沈啓南周伯器史明古諸君子皆與訂忘年之交原博尤重之呼為崔小

先生云集中和唐詩多至三百七十餘首恪守唐人矩矱而未成變化使假之年當不止是此諸君重為悼惜也

春江送別

頭白猶為客辭家是幾年離筵臨野水歸路入江煙鳥度青山外帆開暮雨前春波與春草悵望一淒然

渡口

落日滄波闊西風木葉稀沙頭人語雜煙際櫓聲微燈火誰家起漁樵幾處歸臨歧笑揚子何事淚霑衣

偶題

行舟小住更聽歌江上東風吹綠波折取桃華贈離別却憐春色已無多

程慶琬一首

慶琬字廷殷休寧人

王仲房云廷殷早游吳門與吳原博沈啓南楊君謙黃勉之友善晚集國朝詩

入垓口

沙明水碧淨無泥三百灘盤上歛溪兩岸青山春欲暮
棟花飛盡竹雞啼

史忠一首

忠字端本一字廷直上元人

周吉父云癡翁詩寫自己胸次不以鍛鍊為工盛仲文合

金元玉之詩編為江南二隱彙

詩話廷直自號癡翁近冶城建樓題曰卧癡楊君謙為作記翁画山水人物花木竹石皆工嘗訪沈啓南於吳門不值見堂中懸有素絹採筆作山水不題姓名而去啓南歸見之曰吳中無此人必金陵史癡也邀之回留三月乃返翁妻樂清道人朱妾白雲道人何玉仙玉仙亦善画工篆書知音律翁教以琵琶每自製曲命玉仙被之絃索晚無嗣一女既笄婿貧不能娶與壻期元夜略具隻雞斗酒我當過飲至元夜誰其

妻女曰家家走橋觀燈盞亦隨俗可乎攜妻與女送至壻家留其女一笑而別即是而觀翁正未嘗癡也二隱憂流傳絕少題画一絕乃仿小米雲山書法頗豪縱曾觀於休寧吳璵于庭宅

題画

雲光辣闌樹模糊略約篋籬路有無曾對南徐江上雨
會心只有米於菟

倪復一首

復字汝新鄞縣人有畏齋橐

江行

野水田田綠江村曲曲斜獨行尋不厭坐占白鷗沙

雷鯉一首

鯉號半窗建安人汪良迪云半窗詩冲雅清婉曲盡物情錢受之云半窗詩画江以兩重之比於江左之

白石翁詩亦有石田之風

題画

怪石窗前墮流雲竹外斜薜門斜照裏一徑入黃花

張鈇二首

鈇字子威慈谿人有碧溪集錢受之云子威與沈啓南為詩友嘗為啓南序分類

詩

淮陽夜月

今夜淮陽月清光似故鄉有人千里外對月望淮陽

湖上竹枝詞

門前湖水白茫茫望盡煙波不見郎彷彿聞郎歌水調
鴛鴦飛起藕花塘

黃雲 十一首

雲字應龍崑山人由歲貢生任瑞州府學訓導

有丹巖集

朱士光云先生長篇短詠馳騁古今其氣溫然而粹其旨穆然而遠

詩話丹巖懷才不過嘗渡清淮盡以文囊投諸水晚就一盞苜蓿之盤不飽賦闕食詩云妻子恒苦飢生事轉疎拙矧茲秋收時吾室願儲闕名微賤賣文所得亦易竭又絕糧詩云今朝斷晨炊家人盡僵卧天陰動寒氣鳴屋霰交隨入市糴脫粟薄糜聊拯餓可謂窮矣詩雖未純然勝林屋

游焦山

昔年過焦門風帆徑飛度老矣遂此遊清絕快平素僧
堂列古鼎款識成周鑄秀疊水墨屏晴披濃綠樹石壁
舊題名苔蝕若簡蠹仰止三詔洞而以焦君故瘞鶴下
勒銘水落偶一露大江亭呼吸高雲岫吞吐絕頂御冷
風千里可指顧縱目窮扶桑出日蒙海霧俯仰歎今昔
往來走烏兔大哉神禹功明德詎能賦

重修瑞州學石隄工人没水得古石鯨

穎宮臨清江下瞰百餘尺水激岸善崩雷因走羣石不
知古石鯨何年此窟宅掀置水之濫其勢欲跳擲依然
鱗甲動水苔滋冷碧得非昆池來遂與牛女隔中宵寂
無音桐魚庶可擊

鄱陽阻風

歲暮多北風無那歸舟逆一檣茅葦洲濤聲駭溯澗
深蟄蛟龍雪舞浪花白船聚即有鄰細語向旅夕賴作
寇盜防憂虞亦稍釋垂暮嘗險巇嗟我為貧迫古有高

世流寧為此行役

白溝次東之韻

西山鬱高寒青繞燕代關我行春已深絮纒尚未脫平生四方志眼底纔圭撮區區白溝河編簡不能剝經涑流漸廣赴海傾莫遏欲渡仍徘徊緬懷開運末茲維遼晉疆終古抱嗟咄天公憤餘腥飛雨夜來潑堂堂十六州幅員一朝割桑君漫周旋國早爾為魁中原殺戮盡豈忍狼犬括哀哉黃龍府回首飯無盞橫流到靖康戎馬屢南跋往事勿具陳憂端猝難豁居人諱言兵惟記黏與曷

煙江疊嶂圖為陳推官賦

趙家駙馬王晉卿画筆直與造化爭寶繪堂開品神妙煙江疊嶂新圖成東坡老人發天趣樹搖江色春空晴武昌樊口五年住楚澤放臣同濯纓後來烏臺入詩案嬌紅泣露啼春鶯自注轉春鶯晉卿家姬晉卿與東坡同謫姬流落人間兩翁富貴春夢破寓意奚啻鴻毛輕後來吳興王孫規模亦神似終遜舊本尤精英陳侯出佐山水郡桁楊晝卧莓苔生挂之高齋一丈壁彷彿坐聽秋泉聲陳侯慎勿卷還櫝或恐飛去難為情

寄沈石田求画

五日十日画水石經旬亦可成一幅我求君画故作難三四年過將五六人來莫怪數附書譬諸熊掌吾所欲

擬乘艇子促迫之又恐收書到城隩題詩再拜致執事
煩君開緘一寓目忽焉為我發新興湖上草堂風滿竹
三茅二華入手筆崢嶸之頂空洞腹經營意匠忽貌成
爛逸天真洗凡俗厚子之嗜亦多矣豈止三月不知肉
名令烏有先生來只向江山寄遐矚

施彥清野翁莊次沈啓南先生韻

笑王給事鎖西莊隔水通人故架梁載酒柴門無吠犬
分花鄰舍恰低牆書臨晉帖時數過詩詠幽風日幾章
好鱸鱸魚飯香稻縱饒飛雪興難妨

風雨

風雨暗江天邊江夜泊船寒燈對兒女歸路道殘年

題画

曾躡匡廬五老峰連山雲氣擁長松而今看画渾相似
夢斷開先寺裏鐘

雨止

滯雨無聊待雨晴依然飽飯聽松聲西風短檝明朝發
一路看山直到城

蕭齋

三月琴川四月還虞山佳處儘躋攀曾於拂水巖頭望
一塔煙中認玉山

莫

止

四首

止字如山無錫人有南沙集

俞汝成云南沙與邵文莊
相友善故其詩格律音韻

田諸總卷二十一
亦相似 周青士云南沙亦有佳句如云天闊一聲何處雁江平千里
獨歸舟新添十竹皆紫玉恰對九峰如畫屏松塢風高聞落子菊籬秋
晚愛餘花皆
翛然拔俗也

鴨城懷古

養鴨鴨可馴養兵兵可彊只有方寸心多慾難自防千
年古城已復隍但見牧豎驅牛羊姑蘇之臺近相望二
十三君在何許開吳祖德誰繼將玩人玩物皆喪亡喪
亡豈獨由禽荒嗚呼古今即事感慨長酒酣日落天蒼
茫

正月十九日漫述

節名燕九尚留燈故事元從闕下增時態盡隨前夜月
餘光猶照幾家棚臘醅熟久樽初剖園韭香新饌可登
細雨落梅清詠徹高情應念昔人曾

昭君曲

但使邊塵靜蛾眉敢愛身千年青冢在猶是漢宮春
成化乙未仲冬書事

病眼經旬只掩書蕭蕭梧竹自村墟忽然驚喜開門出
天子今朝已建儲

周紹亞 一首

紹亞吉水人成化初內黃訓導

朱仙鎮岳王祠

南渡擎天一柱摧塵沙滿眼實堪哀金戈北伐心何壯
鐵馬南還志已灰鴈字傳哀天外去河聲流恨月中來

我今謁廟瞻遺像痛挹椒漿奠一杯

鄭延 三首

延字世昌海鹽人成化中以貢授廣東市舶提舉有東谷存笥集

雨中次彥超韻

對雨愁無那時局白板扉驚看塵鬢改坐使壯心違有客傳檝素何人問布衣思君不得見心逐白雲飛

懷劉隱君

隱君家住秦溪上茅屋蕭然掩薜蘿記得春風曾有約扁舟載酒一經過

題画梅

羅浮山頭孤月明碧天澹澹參星橫玉人歌舞萬籟歇樹杪翠羽飛有聲

陸堇 一首

堇燕人

贈別秉智 沈啓南甥

已富三冬學青衫稱少年遠尋東老寓獨羨外甥賢雪變寒江雨鐘鳴野寺天又驅羸馬去離思遶長川

羅燾 三首

燾字元溥上元人由歲貢生授光澤主簿有淵

泉集

宿黃龍觀

杖藜迢遞尋仙源古祠遙見雲中旂空林山猿食栗響
深澤野獺銜魚喧道人步出懸崖下度竹穿松遠相訝
焚香邀入紫芝居為寫黃庭坐清夜

野興

山中雨欲來樹杪風先起猶有試茶人偶坐松蘿裏

贈愛山上人

古寺高僧意自閒虛堂新構翠微間白雲綠樹遙相映
愛看當窗雨後山

錢百川 三首

百川字東之無錫人有寒齋狂橐

俞汝成云東之少年學琵琶半日度

四十曲人以爲神解詞賦多不傳晚宗陳白沙氏

詩話東之絕句小詩頗類崔國輔晚師陳莊遂爲學究體其觀石田集詩云宋周程張朱道大言莫比迄今五百年惟陳白沙氏未免頽然自放矣句如持竿坐惜籬邊水仰面貪看屋上山溪碧杯中歌落日亂紅堆裏宿殘霞想猶少年作也

江南曲 三首

采蓮復采蓮采采不捐手貪摘雙頭花拔斷連理藕
湖南采蓮花湖北采蓮葉回頭見郎來低頭理雙楫
小姑未成人不慣見郎君蕩舟入新荷牽壞紫羅裙

乞食

陌上桑重綠門前麥已黃逢人話豐稔乞食尚無方

寄中甫上舍

淮清樓畔花白下橋邊酒醉殺少年兒借問君知否

葉聰 四首

聰字文明永嘉人以子式貴贈翰林編修有九
斗山人集

呂梁洪

西風將客權飛度呂梁洪地迴雲垂野天低雪滿蓬山
從豐沛下水向泗淮通疏鑿誠非易懷哉大禹功

秋懷

北斗城高近海濶每懷風景動微吟青山有恨傷甌越
流水無情自古今幾處吹笳空夜月誰家擣練急寒砧
天涯此日重回首忽見江花思不禁

舟次瓜洲

瓜步南頭水拍天高樓獨望思悠然半江僧下山腰寺
兩岸人分渡口船萬斛千艘非舊日一龍五馬是何年
邇來欲趁風濤便十幅蒲帆向浙川

舟中新涼有感

画舸西風日夜清新涼已覺葛衣輕去家千里又千里
望闕一程還一程露浥芙蓉宜曉色月明蟋蟀盡秋聲
積思宋玉悲何限可是忘歸愛遠行

張承一首

承安陽人山東教官

詩話張君為崔後渠明
人客至一詩意甚蕭遠

客至

茅屋兩三間草草蔽風雨客來不入門坐愛千年樹

陳蒙 一首

蒙字允德常熟人有汎雪集

宿遷

古邑臨河水昏鴉噪縣門連檣爭集市三戶自成村禾黍秋風隴牛羊落日原客愁千萬種辛苦向誰論

戴冠 一首

冠字章甫長洲人以貢授紹興府學訓導有濯

纓子集

題姚少師画竹即次其韻

北地風高卷塞雲驚沙吹起鴈成羣客邊偶寫龍孫譜忘却江南有此君

王湛求云風人善戲之貴

方太古 四首

太古字元素蘭谿人有寒溪子集

詩話布衣初受經於楓山中年棄去專力於詩不苟隨時尚句如老松萬樹霽深雪流水一溪浮落花白布探囊無長物烏皮凭几笑貧居平田白洳流新雨絕壁青楓挂斷雲朝看煙雲如畫裏夜聞風雨似潮生多情夜雨馬蘭草無限春風鷺粟花雲洞草香初過雨月臺松老不知年頗近江西詩派蓋特立之士也

山中

山中歲云暮抱膝惟長吟北風吹蓬藿悲響懸高林仰視浮雲翔白日不為陰昔我三春花今日不可簪昔我洛浦錦今日不可衾孤鴻逐黃鵠石上鳴瑤琴瑤琴絃朱絲一操論千金真音不諧俗聊以明吾心

寒食思友小酌

已買桐江舊釣船清江白石趁鷗眠風前轉眼逢寒食
時事驚心豈少年故國梨花千樹雪小堂楊柳一林煙
夜來有夢高陽侶覓得村沽飲十千

書寒溪書屋壁

屋占桑麻半畝園歲無車馬與人喧午涼樹影圓浮地
夜靜灘聲直到門萬卷詩書銷日月一灣鷗鷺共朝昏
興來蓑笠扁舟去不亞浣花溪上村

穀雨

春事闌珊酒病瘳山家穀雨早茶收花前細細風雙蝶
林外時時雨一鳩碧海丹丘無鶴駕綠蓑青笠有漁舟
塵埃漫笑浮生夢峴首於今試薄遊

程玄輔一首

玄輔字叔朋歙人有龍谷老人集

錢受之云叔朋自邑之季父先自邑稱詩

十年自邑因李獻吉名而叔朋人無知者至萬曆間潘景升始序而傳之

雪後次吳江

北風吹短日孤櫂倚松陵城郭留殘雪江流走斷冰新
詩歌自慰好夢笑無憑故舊吳山下山陰興欲乘

金琮一首

琮字元玉上元人自號赤松山農

送別史癡翁分得塵字

酌酒題詩送故人卧癡樓上宴殘春誰能老去身無事
我媿年來鬢似銀楊柳風輕渾是夢杏花雨細欲成塵

行裝賸有金壺墨處處湖山為寫真

吳鑛一首

鑛字希聲歙人有月溪集

秋晚

風高野水寒天遠青山小渡口人不來斜陽送歸鳥陳達

甫云絕似右丞

沈本初二首

本初字大中崑山人有婁曲山人集周子顯云大中詩冲澹和平尤

而彌篤

嘯臺晚眺

高臺凌日暮幽懷一何閒凭闌縱遐眺員嶠如可攀雙

鳥下澄沼一鳥鳴花間欣欣物意榮寧知光景遷倚劍白雲中賦詩蒼厓巔飄然拂衣起采菊歌南山

送周山人南

東風晴日送餘寒野色山光恣客看立馬春亭勸君酒醉君容易別君難

朱曜一首

曜字叔暘松江華亭人以鄉貢仕為鹽課提舉後以子豹貴封御史有玉洲集唐云先生詩肆筆沛然若不經意然有味

外之味他人句鍛月鍊或不及也錢武子云封君詩取自娛不事敦琢然如翠竹呼鳩婦青畬長稻孫不可謂非佳句也

喜雨

一犁春雨潤新田小犢還宮老特眠笑摘園蔬鹿村釀

夜燈兒女說豐年

秦 頤 二首

頤字仲孚無錫人夔之弟有滌煩亭豪

趙元默云昔人評詩

謂有詩中画有画中詩集中如杖藜扶我溪橋步看盡湖南十里山則詩中画也微風輕颺茶煙起知有人家在水西則画中詩也詩話仲孚為修敬封公季子封公暴中心痛仲孚刺血於胸和酒飲之母毀恭人膝傷吮之而愈郡縣上其事詔旌其門曰孝子秦陵即昨賜以冠帶嘗作溪山清興堂清遠閣結亭於後圃顏曰滌煩九日詩云抱病忽聞佳節至獨攜藜杖強登臨黃花笑我容還瘦綠酒盈樽手自斟處處辭巢知社燕家家悲杵送秋音不堪覽鏡頭如雪折得好枝懶去簪次日得疾不起其詩較父兄別裁體格頗有清疎之氣

溪橋散步

老去觀書興易闌綠陰清晝况多閑杖藜扶我溪橋步

看盡湖南十里山

龔行儉以扇索画

行過溪橋日欲低綠陰滿地郭公啼微風輕颺茶煙起
知有人家住水西

周 立 一首

立字公禮長洲人

將過江陰訪朱善繼塗中風雨乃回

尋君無那朝風顛興盡空回訪戴船洶湧浪喧欹岸石
冥濛雨濕遠林煙江楓葉落紅銷樹野水冰生白滿田
歲晚幽期嗟竟阻相過重擬入新年

董 灃 四首

灃字復宗海鹽人有從吾道人詩彙

詩話蘇石間陽明講學歌笠渡江從之時年六十有八年長於陽明云明年從其師越中守歲風雪夜賦詩所云六十九年今夜除若也陽

明和韻云况有故人千里至不知今夜一年除復為序其事云道人今年已七十往來湖山之間去住蕭然曾不知有家室其子穀賢而孝謂道人老矣出朝長跪請留道人笑曰爾之愛我也以姑息吾方友天下善士以與古聖賢為徒天地且逆旅奚必一畝之宮而後為吾舍邪集有山居吟云青山澆湖茅結廬飢餐渴飲事無餘是非欲付樵與漁洵達者之言也

天竺次白樂天

松林行盡見松門花事三分過二分高樹鳥呼低樹鳥
入山雲笑出山雲峰前瀑布僧前落竹裏流鶯寺裏聞
忙處不知閑處好紅塵白浪正紛紛

次沈紫峽病起

白賁坊中矮沈家小山池館足煙霞春回病骨三年艾
門掩青湖獨樹花詩草也堪書酒券釣竿長是拂田車
客來更覺山翁健一笑窺園出絳紗

醉漁

石佛寺前江繞門柳姑祠下花連村何人得似漁郎醉
白日青天枕瓦盆

月夜舟行

野鷗抱夢棲煙渚山月隨舟過水村猶有打魚人未睡
共聽更鼓到城門

薛章憲一首

章憲字堯卿江陰人有浮休居士集

趵突泉

感沸趵突泉發源自王屋湫流溢為榮迤邐陶丘北黃
山渴馬厓入地乃更伏潛行五十里突爾出平陸曾不

舍晝夜東匯成川澳乍似滄浪水浴出三白鵠更疑清
冷淵白龍服魚服蒲荷相蔽虧鳧藻舞濡淥踟躕不忍
去奈此白日速

魏 偁 二首

偁字達卿鄞縣人官石城訓導有雲松詩略

李杲

當云雲松詩略歐陽鵬所選於三千餘
首中止錄三百四首所遺必多佳者

題歸隱圖

若有人兮遐方薜荔衣兮荷裳餐三芝兮五藥蹇幽獨
兮茅堂春日兮遲遲春風兮微微鳴鳥兮啾啾垂楊兮
依依覽佳辰兮何求沛我行兮蘭舟時不可以苟得邈
予懷兮中洲雲冥冥兮欲雨撥芳菲兮歸處羌蹇修兮
未來聊舒遲兮容與

十八灘歌

水中亂石立森森急溜盤迴一派深山鳥任呼行不得
舟行自古到如今

史 徐 一首

徐字巽伯溧陽人都指揮有樂山集

宮詞

玉樹花枝過雨稀不堪減却小腰圍朝來陡覺香羅薄
還著團金舊賜衣

朱 訥 一首

訥字存仁寶應人成化丁酉舉于鄉選知邳縣

調長陽以子應登貴封郎中

題画

空翠明遠林夕陽澹紅樹茅屋倚深溪漁舟日來去

楊中一首

中字致行無錫人有簡齋集

題画

素衣緇盡鬢絲蓬兩脚東華踏軟紅何似儂家江水闊
醉眠春雨釣船中

胡尚志一首

尚志字士先績溪人有海陽集

雜詠

秦越隔千里坦坦皆夷塗苟贏旬日糧真可造其區彼
昏自狂悖舍夷繇徑趨野徑多吼噪况復迷方隅窮年
不能達力倦空踟躕徒使旁觀人咄咄長嗟吁

朱朴十五首

朴字元素海鹽布衣有西村集

苦哉行

年荒莫蠲糧蠲糧民益荒歲歉莫賑濟賑濟民益傷虛
名及小戶米入官家倉僅為公門需那得充飢腸苦哉
復苦哉淫雨天降殃但聞流水聲不見白日光菜甲短
棲畝麥苗已委黃濕薪及爛齏其價十倍強二月春已
半桃李無豔陽出門泥淖深况復多虎狼苦哉難重陳

淚下露衣裳

山中懷遠人

空山闌寂了無人麋鹿後
狄子成羣風瑟瑟子自起
泉滴滴子相聞晨光發
子出日夕色暝子歸雲
獨怡悵子登陟眇予懷
子思君

秋夜吟

風披披露淒淒草蟲互相語
林鳥無定棲人來不來關
塞隔月出未出天河低
誰家屋頭烏夜啼

寒食行

寒食清明天氣晴家家上墳
齊出城小家叢冢不栽樹
雖有紙錢無挂處大家新墳
松柏多羅城石柱高嗟我
兒孫跪拜女婦笑杜鵑啼血
黃鸝歌誰家古墳生荒草
滿地落花人不掃當時從葬
極繁華碑碣猶書鳳鸞誥
鑿地聚土作玄宮術人指點
來三公三公不來術人去
只有石獸嘶秋風子孫流落
無可奈翻道此墳風水害
又疑棺槨有金銀掘作平田
向人賣嗚呼世間萬事空
紛紜貴賤變化皆浮雲生前
但有一杯酒身後何須三尺
墳

細腰蜂為羣兒所傷有感而作

螺嬴螺嬴草下青蟲銜一箇
飛去飛來遶戶庭嗚嗚有
聲祝類我孩兒害物何不仁
驅逐頓令巢穴破當時遠
計為兒孫遠計無憑近成禍
因之令人三歎息黃蜂采

花勞羽翼辛苦功成不得食割作它人口中蜜春風三月桃李時不如就使花狼籍

靈隱寺

合澗橋頭水飛來洞口山鳥盤蒼壁影僧掩翠微關松露晝還滴巖花秋更斑一年嘗一到一到一忘還

吳江道中

江上芙蓉晚著花故人書画汎輕艫廿年往事今重省雙鬢逢秋各有華水落湖田漁網集天低澤國鴈行斜垂虹橋下堪停櫂碧樹紅簾賣酒家

楚江秋曉

卧聞津吏數江程白鳥青莎岸岸明秋色遠連滙浦樹

人家多繞漢陽城殘燈野寺鐘初動瘦馬河橋客早行三國廢興何處問荻花風起又潮生

贈張惟愛秀才

有美人子山之陰我欲放舟何處尋幾時射策蓬萊殿猶自讀書松桂林神交千里夢已接詩社百年情獨深芙蓉可折不可寄江水浩浩傷人心

以画寄雲村

朝望南山雲暮望南山雲雲山朝暮望一望一思君

董兩湖扇圖

南湖春水平北湖春草綠中有蕩舟人解唱滄浪曲夕

出門望南山日夕山光冷山月出未高棲鴉動林影

西湖竹枝詞

二首

阿儂家住湖水傍菰米蓴絲野飯香
貓頭紫笋尺圍大沙角紅菱三寸長

郎從湖上打魚鰕妾在湖邊只浣紗
生長不離湖水上湧金門外是儂家

題水仙花

碧池妝鏡曉寒消不染鉛華意自嬌
惱殺江南趙公子却將金粉浣生綃

謝復

一首

復字一陽歙人布衣有西山棗

春日偶成

二月春光好村村景物賒
綠垂煙外柳紅綻雨中花
倚杖登危嶠提壺坐淺沙
耦耕今有伴隨處可爲家

袁仁

二首

仁字良貴吳縣人有一螺集

漫興

不干榮祿息危機茅屋三間老布衣
多少長安騎馬客故鄉深院鎖重扉

暮春有懷

花老辛夷萬綠肥草香江岸燕低飛
故人竟負看春約回首東風已非

明詩綜卷二十六

明詩綜卷二十七上

小長蘆 朱彝尊 錄

吳都 陸賜書 緝評

錢 福一首

福字與謙松江華亭人弘治庚戌賜進士第一
官翰林修撰有鶴灘集

靜志居詩話鶴灘吟情以捷敏勝故自解春雨後凡俚詞麗句動輒歸
之此選家皆棄不錄也喬希大志其墓曰與謙卒年纔四十有四予與
與謙同游寔菴西涯二先生之門與謙嘗言作文須昌其氣先使一篇
機軸定於胸中然後下筆當沛然莫禦矣又言辭必根據道理雖恒言
近事亦不可略然則鶴灘亦不專以捷敏
勝人所傳俚詞儻句亦未必皆出其手也

少年行

荻芽新長河豚肥吳姬作羹俊味稀金陵子弟快一飽

挾彈走馬穿花歸

靳貴一首

貴字充道丹塗人弘治庚戌賜進士第三累官
太子太保戶部尚書兼武英殿大學士贈太傅
謚文僖有戒菴集

詩話文僖康陵舊學南巡時臨其喪命詞臣撰祭文皆不稱旨御製一
首云朕居東宮先生為傅朕登大寶先生為輔朕今南游先生已矣嗚
呼哀哉代言者歎息歛手晉江
何氏輯明文徵以此壓卷焉

碧渠為李宗朝賦

白雲深處有山莊分得清渠入小塘水面雨翻菱葉亂
門前風過稻花香竹牀不作勞生夢石硯惟鈔種樹方
樵子是兄漁是弟卜鄰何計得連牆

周澤一首

澤字天雨嘉善人弘治庚戌進士官贛州同知
梅花道人墓

古墓牆陰卧斷碑白楊高樹叫寒鷄閒雲終日自來去
不見梅花老画師

方良節一首

良節字介卿莆田人弘治庚戌進士官至布政
使有雪筠集

題李在画

烟霏壓翠萬峰低樹樹陰濃路轉迷何處人家春不管
落花流出小橋西

楊旦一首

旦字晉叔建安人弘治庚戌進士授吏部主事累官南京吏部尚書有惜陰小橐

小圃即事

池館圍春曲徑通虛檐掩映綠陰中入門頓覺風光別幾樹桃花隔竹紅

祝允明六首

允明字希哲長洲人弘治壬子舉人除興寧知縣遷應天府通判有祝氏集略又有金縷醉紅窺簾暢哉擲果拂絃王期等集

顧華玉云希哲玩世自放憚近禮法之儒學務師古吐辭命意迴絕俗界效齊梁月露之體高者凌徐庾下亦不失皮陸陸子餘云先生貫綜羣籍稱官雜家幽遐瑰瑛之言皆入記覽發

為詩文橫從開闔茹含古今無所不有王元美云祝希哲如盲賈人張肆頗有珍玩位置總雜不堪詩話六如居士畫枝指生書允稱絕品至於詩遜昌穀三十篇然如莫食汨羅魚腸中有靈均小山侵竹尾細水護松根麥響家家碓茶提處處篋人家低似岸湖水遠於天置之歎歎集中正自難辨

和陶飲酒二首

大道本一致無間寂與喧每有希尼時不見耳目偏逝水喜東流浮雲忘故山美人隔秋風涉江恥空還旦暮或遇之莊周有遺言

吾足如轉蓬遇風無停時節候迭代序嘗與家室辭三歲凡五出別離復在茲行止豈有津誰為我稽疑不若巢中禽乃免霜霰欺天運實為爾通塞任所之

愍農

大麥青青四尺長大水過頭一尺強安得不託與餒餒
無餒餒且自可秧不成苦殺我

漢闕

漢闕咸陽建山河百二開甘泉芝草出天馬大宛來宣
室宵衣問長楊獻賦回寧知天祿閣不用子雲才

廣州贈龍鴻臚

吉水龍夫子論交歲月長屢銜天子詔三使日南王欲
餽舟無寶留題橐有囊一杯海濱館遠意共茫茫

題画

柳風吹水細生鱗山色浮空澹抹銀總道江南風景好
從前都讓鬪泥人

何孟春

二首

孟春字子元郴州人弘治癸丑進士除兵部主
事歷郎中出補河南參政入為太僕卿以僉都
御史巡撫雲南召為吏部右侍郎以議大禮泣
諫左遷南工部右侍郎尋削籍卒謚文簡有燕
泉先生集

送王伯安南都審刑

秋雨彌天來秋風動地發秋官方用權暑氣埽七月四
牡復何之時當奉天罰黃紙下青冥欽哉惟帝曰罪毋
脫秦黥法勿加楚劓三覆五覆間務使事情核宸衷一
寸丹載拜書之笏年來民俗漓肯長其告訐年來吏事

冗肯聽其唐突持此直如絃何人行請謁持此平如衡
何人得乾沒莫將五德鳳擬以獨擊鵲筆端有造化還
解肉冤骨山川幾經歷歲月去飄忽簿書盈几席肯作
塵勞咄夜分燈火孤清興諒難汨檢點紀行篇浮蹤遍
吳越歸朝擬何時欲及衆芳歇民物哀矜餘轉覺心如
齧好為萬言書伏奏蒼龍闕

洮岷道中

景色來西徼蕭條信遠方水分羌部落山絕漢封疆幾
處青稞熟深憂白雨傷荒城誰為守十室九逋亡

顧清 十八首

清字士廉松江華亭人弘治癸丑進士改庶吉

士授編修進侍讀忤劉瑾調南京車駕員外郎
瑾誅還侍讀進少詹事引歸為南禮部侍郎進

本部尚書致仕謚文僖有東江集

孫貞父云文僖吟詠篇章有關民情

世用 錢受之云公於詩清新婉麗深得長沙衣鉢正嘉之際獨存正始之音今人以其不為李何輩所推不復過而問焉斯所謂耳食者也
詩話東江詩法西涯觀其險韻再四疊用足見其能事當日諸公受長沙衣鉢或推方石或稱二泉或首熊峰以鄙見衡之要皆不敵也

七月十六日鄉人會餞兩新令于寓舍書所感成

三十四韻

吾邦古壯縣馳望自宋唐勝國登使府因之啓上洋官

曹雖日崇阡陌仍故疆宋季已窮蹙取民猶甚涼

報省稅十一萬

賈實徵八萬納止三萬餘

一壞賈綿州再困朱管張

賈買公田加賦後籍沒朱國珍管明朱清張瑄名田按租起稅

浸淫到國初乃至十倍強

兩稅共一百四十萬

浮名累仁政有識空

明言卷二十一
五
歎傷宣祖痛裁損經綸更文襄民力既已紓賦入乃有
常公家無闕事帑廩有餘藏後來諸君子率由如舊章
至今鄉父老稽首周侍郎周文襄以侍郎巡撫後升尚書而民止呼其故官粵從近歲來
智者好紛更或云時世異古法今難行或云廣儲積典
守為民殃墉坊一以決狐鼠恣披攘但見私稅增不聞
公廩穰已已及庚午諸倉惟棟梁苟能實蠲稅猶或幸
小康功名掩慈惠白紙裁青桑都將烟水區指作禾黍
場一字挂經費年年理逋亡從此遂困弊蕭然類窮鄉
去夏復霖雨湖田盡滄浪監司不肯奏郡邑徒蒼皇荒
租二十萬積雪傳嚴霜君子清廟器牛刀試新芒顧此
凋瘵餘宜爾勞運量立國自有本為政自有綱不聞慈
母子饑寒啼路傍往迹既非遠後賢慰相望區區閔人
窮寢食熱中腸願見德化成聯飛入明光還將鏤青管
濃筆書循良

送宗都運之長蘆

我家東海居目擊嗟丁苦民勞莫如農衣食自王土輸
官贏斗升小大得濡煦溟沙烈萬竈勺合盡官府燎薪
與募直一一挂文簿商課或不充輸錢為市補緡雖非
天墜貿易復何所不應為法初乃爾自相牾公私兩煎
迫稱貸日旁午窮年困炎歊肉盡繼肝膂坐令兼并徒
旦暮收拾伍微文牽積弊魚爛不可舉常思桑孔意寧
料遽如許必逢忠愛士重為整機杼宗君滄州行倚任

切當宁北南雖殊風物久理同蠱執炎思冷風止亢覲
霖雨予言未可窮君行念靡盬

程德望祠部登月亭

方塘開我前明月出我東仙人騎鶴來憩我亭之中調
笑弄月影徘徊吟天風夜久月漸高光滿池若空遺我
丹桂枝自攜白芙蓉飄然凌風去千里懷德容

飲酒

故人飲我酒坐我清湖潯中燕游後園俛首交綠陰側
磴度別渚回堂面長林西日明遠陂流光蕩我襟喟然
懷往哲茲地幾登臨亭臺無遺構風水有餘音想當古
人時豈不亦似今運去鳴鳥寂時來蛩蠋吟無為後者

惜綠醕方在斟

記蝎

并序

蟲之毒者南方之即且北方之蝎即且能飛見
人輒疾走而蝎行甚緩聞人聲反止不動故多
為人得七月廿三夜聞牕間爬沙聲火燭之踞
而翹尾卓然可畏乃知其不動者蓋將以有為
也而蝎止以伺之其甚矣然卒以自斃悲夫

讀書心二三耳聞牕蝎走卷紙濡餘膏火起蝎在牕抑
首伏不行翹尾若有候人言蝎易得此意殊未究懷毒
乃忘身禍起遂莫救柳州憐蝮蛇釋械低予首因詩戒
宵人陰賊恒反受

張節婦詩

節婦京師人錦衣衛指揮僉事讓之女許字華亭張少保瑩子昱昱卒女誓死不嫁

妾面君未識妾心君豈知君死妾獨存誰當知妾悲父
母生我時願我有所歸生死向君家終我百歲期我非
慕共姜我非師伯姬自憐有此心不忍分兩岐皇天閔
婢弱回光照孤闈大字表貞節黃金鑄門楣我女諒非
婦拜命慙恩私翻思摧裂初一死真如飴餘生已多枯
寧復知此為賢者有備責妾人無悔辭永抱一寸丹千
秋從是非

放船作

時初中鄉舉

潛魚不出椽栖鳥不出林不因風雷便豈識天地之大
江湖深天風颭颭吹黃槐江船擊鼓凌晨開雲帆悠悠
渡三泖使我塵襟豁如埽將軍祠前芳草多陰廊古瓦
封苔窠英雄恨殺白衣槽千載此地還來過陳湖北行
勢尤大氣象渾疑在天外波光黯慘迷西東我疑此處
藏蛟龍同舟之人半失色驚雷歎雪吹腥風出門咫尺
已如此况乃天涯千萬里

壬申正月十九日過北野同南村訪北花園廢址

明日北野有詩用蘇長公過清虛堂韻走筆奉荅
築隄不擬長安沙鳴鼓已放西曹衙夜游涇南鶴城北
隨處幅巾宜看花花林高下映叢冢池臺舊屬淇水家
當時笙歌沸鄰里只今古樹啼寒鴉先生讀書洞千古
過眼富貴如春葩時人不識競模擬往往背癢連衣爬

消憂滿貯北海酒破悶亦有南山茶家生小奴解新曲
時復羯鼓當軒過郵筒往復方此始一唱何止三人嗟
詩成揮翰向落日墨光繞筆飛玄霞

題計郎中汝和墨菊曹汝學家藏

郎中畫菊真是菊蒙泉蒲萄太常竹一時能事并馳聲
豈直文章難繼續狂揮急掃皆稱意不特品高機亦熟
西涯坐間生色障一見當時已心服不知何日到君家
淨洗朱鉛鬪清淑疎篁古木交映帶深淺生枯俱入態
欹風一枝驚欲折倚竹數叢如有待飛鸞墜羽時自壓
老蛟蛻骨令人駭張顛草聖久寂寞何意茲晨忽傾蓋
郎中郎中今有無後來尚遠眼中疎柔肌脆骨爭媚嫵
不然蔓草紛黃壚頽波一去誰與返把卷撫玩增長吁
君不見近來淮海上亦有菊花一派往往傳京都

冬至謁陵次三江送行韻

初陽映雪暖欲蒸千門瑞氣通諸陵朝廷報本嚴奠埽
秩禮遠自前王興秋霜春雨意慘慘奩香篋帛心兢兢
高皇統天祀萬世奮自隴畝揮戟矜兩都竝建始文祖
鼎命重為諸孫凝傳聞橋山初啓邑鸞輿玉趾幾降登
小臣何幸得將事敢論暑雨仍寒冰經塗百里淨如埽
輿夫踴躍誇力勝迴龍小憩纔半道瞬息已覩洪仁燈
入門弛擔隨所適東寮西館各有朋山僧頻見頭亦白
為我載演牛車乘寒光凌亂入牕戶起視海月摩空升

瑤宮銀闕自萬古雖有晦蝕無虧增嫦娥悄立如有恨
欲斬桂樹嗟誰能齋居元不礙酬詠公詩險語何層層
磨厓擬刻永昭頌挽斷千仞寒谿藤

画馬為內學生題

穆穆嫩綠垂楊短冉冉晴沙御堤軟驂騶行慣穩不驚
圍人徐牽不教遠飛黃食料三品豐青絲綠首飄風駿
曾見沙場征戰苦方知此物是真龍

筠屋為徐庭美賦

徐君愛竹如愛玉種竹成林密如束林間結屋三四楹
自說此生心事足闌干一徑曲復曲落翠飛青暗人目
我疑月明深夜中定有青鸞屋頭宿

送謝司倉

寧知信宜邑乃在古高州地接朱鳶近天連碧海浮官
倉餘火米土俗罷綿裘莫作炎蒸慮男兒重遠遊

春日將適郊外忽暴風阻行

二月六日天氣惡卷地黑風吹倒人却看花柳俱無色
忽訝江山不似春高卧野人滋嬾散欲飛燕子自逡巡
東園有約不如意須待來朝理釣綸

家僮摘槐芽

小奴攜筐綠掩茸斜日歸自東鄰家青精未試仙子訣
冷淘的見詩翁誇人間正味竟何在天地育物真無涯
紫萸青苻更不惡高秋誰泛三江槎

題曲水草堂 二首

曲水村中景最幽也宜杖屨也宜舟白沙翠竹灣灣路
楊柳芙蓉歲歲秋
紫蟹行沙菊有霜紅蓮登岸白蓮香何人謾說桃源好
便有桃源是異鄉

送宋惟德分教池州

池陽風物似長沙第一名山是九華輸與能詩宋文學
芙蓉影裏岸烏紗

鄭岳 八首

岳字汝華莆田人弘治癸丑進士歷官兵部左

侍郎有山齋淨臺 謝山子云侍郎深於風俗之體

塞下曲

引弓兒騎射奄忽若星馳腥風吹馬來四面衝我師我
師勿輕動持滿以待之佯北勿輕追恐為彼所欺

九江阻風泊舟有感

白浪起層層峰頭雲正黑迴舟入小港聊茲一憩息路
梗難為期滄波浩無極坐觀北來船帆挂千仞直篙工
意閒暇津津動顏色緬懷造化心施予難為力往船風
宜南來船風宜北南北本異途彼此那俱得物理每循
環明朝未可測隱几澹無營冥心悟義易

過水口

建溪昔隱險橫流多怪石參差列牛馬廉利侔劔戟篙

工慣習水禱賽資神力前後互招呼分寸恐或失激盪
轟雷鳴沫流飛雪白諦觀毛髮豎一命試輕擲逶迤過
水口灘盡溪流碧擢歌發清響貫酒娛西夕患至慮煩
紆險過事愉懌物理固其然臨流長太息

安肅南山有劉伶墓碑

鹿車一壺酒荷鍤以自隨云死即我葬曠達不可羈如
何此墟曲有家高纍纍刻石紀道旁無乃好事為沈酣
弃禮法車服焉得維遭危固有託舉世人莫窺苦節多
湮沒怪爾名獨垂

秋水歎

黃河橫溢縣成渠人家半在水中居水邊漁父持空網

吁嗟無稻復無魚鄰居相望隔河汜借貸無從飢欲死
樓船伐鼓晨夜過怒向縣官索夫米

江行即事

府江江水惡一歲九經過近午霧方散中流石更多漁
樵荒舊路豺虎據深窩最念沿江戍天寒獨枕戈

野望

病告捐微祿官閒帶舊銜提攜惟藥裹嬾漫廢書緘海
闊浮孤嶼天空挂一帆吟昨隨處著秋色滿衣衫

簡姑蘇陳粹之憲副

吳苑鶯花滿舊墟先生翻笑出無車一官棄去還憂國
十口飢來只賣書短屐香生莎徑暖疎欄雲傍草堂虛

息恩登拜慙予晚更報詩筒候起居

秦金一首

金字國聲無錫人弘治癸丑進士累官太子太保南京吏部尚書贈少保謚端敏有鳳山詩集

落葉

半庭黃雜半庭紅萬點飛來禁苑東祇愛玉河秋色好不因搖落怨西風

吳一鵬六首

一鵬字南夫長洲人弘治癸丑進士累官太子少保南京吏部尚書贈太子太保謚文端有集

詩話尚書名位與原博濟之鼎峙中吳詩雖不敵原博品在濟之伯仲之間原博關一鶴園於都下少有玉延亭游月菴及以夏去推尚書居

焉趙粟夫過之謂其亭曰借玉謂其菴曰借月尚書詩所云乾坤浩蕩誰非主丘壑風流我所私也詩集十卷選家罕有錄之者

塞上曲

去年搜河套今年搜河套河套水草多反以資寇盜歎息漢將軍旌麾幾曾到

官軍行

團營素操練精銳稱禁軍平時跨鞍馬揚揚氣凌雲山東苦多盜勢將及并汾上怒乃遣將徂征如救焚云何負委託寇至若罔聞畏縮鮮鬪志久不樹功勲遂令萑苻輩所在皆成羣生能拔牛角古不有孟賁死能鞭荆尸古不有伍員賈勇今已矣肉食徒紛紛民間且被害敢怒不敢云黷貨殘富室肆淫裂完裙忍以盜攻盜罪

惡何區分勸汝早悔過直前破妖氛所貴出死力奏捷
慰吾君

知足篇戲效樂天

我生幸為男魚米况鄉俗恬然熙洽餘蹤跡混樵牧父
母教我書早已竊君祿優游翰墨林職業少拘束退朝
時閉門爐茗清可掬有書讀幾章有紙揮幾幅有酒飲
幾杯有詞歌幾曲客來或棊枰家居祇常服且有膝下
兒家聲亦能續俯仰天地間我意無不足敢云求大官
朱軒映華屋福過災恐生撫已覺顏忸吳江舊遺田聊
以具饘粥為賦歸去來奚俟詹尹卜

過李海務

海國茫茫裏輕帆整復斜楊花低度水萍葉細黏沙魚
米三家市風烟一樹鴉不須嗟落寞吾意本天涯

開河阻船慰同行諸君

水宿風餐君莫愁他鄉聊復當春游花間啄食鳥紅尾
沙上浣衣僧白頭三戶人烟看漠漠百年身世任悠悠
關河過此知無礙萬里長風吹客舟

查夏重云三
四極似子瞻

節後見菊

重陽已過十餘日纔見疎籬菊有花厭逐紛華供俗眼
獨留冷淡伴詩家清霜數朶水邊淨落日一枝風外斜
為汝秋深慰蕭索酒酣聊取插烏紗

曹 鑊 四首

日言類卷三十一
鏤字良金吳江人弘治癸丑進士改庶吉士授
刑部主事進員外郎調東昌府通判遷興化府
同知擢湖廣按察司僉事有林歸集

蔣慕晉云太史詩不學唐不擬

選而寓託深至迥出意表

詩話良金仕未通顯而能力攻中貴人直節不易及歸田之後娛情繪事與到題詩於所居宅後積土為山植桐其上名曰桐丘句如一片酒旗春雨店數聲漁鼓夕陽村鵝翎白綴霜前菊鱸血紅生雨後柑剪紙為屏遮破壁牽蘿補屋透斜暉軒牕影暗梧桐密籬落香飄枳殼開漁鼓喚人敲轉急酒旗招客挂偏高頗類白石翁

楊白花

楊白花輕且微春風吹逐何處飛春陰冥濛千萬里花
小不愁飛不起重門深鎖寂無人夜永如年月如水

山家圖

茅屋青山裏居人不務耕雨晴攜短鍤隨處握黃精

秋郊晚眺

潮落寒江淺沙陂露水痕漁人歸曬網搗鼓入遙村

菊花

霜落天涯草木稀疎花秋晚獨芳菲平生不愛杯中物
嬾向西風望白衣

陸相一首

相字良弼餘姚人弘治癸丑進士累官長沙知
府有吳舫集

寶應道中

百里平湖水輕帆次第過魚鰕攢曉市鷗鷺浴寒波霧

塔籠鬢髻秋花豔綺羅十年淮海夢愁絕竟如何

許天錫 一首

天錫字啓衷閩縣人弘治癸丑進士改庶吉士授吏科給事中歷工科都給事中上疏劾劉瑾為瑾所殺嘉靖中追賜祭葬有黃門棠

詩話黃門奉使安南却其贖賦詩云菁茅又喜重包貢蕙以何須滿載歸比歸劉瑾疑其金多不知其不受魏也黃門之死瑾矯詔遣問潛遣人殺之而撰府志者或謂其自經或謂是夜尚草疏皆謬當以世宗實錄為正鄭少谷詩云風流不見許黃門遺字丹青閣上存却留詩句車盤驛黃犢青山何處村蓋黃門過車盤驛曾題詩壁間有青山對面疑無路黃犢出林知有村之句為時所稱謝在杭亦有詩紀其事

楊白花

春宮深深春晝長楊花起舞春雲香隨風忽度江南水蕩漾楊花幾千里楊花流落向天涯宮樹朝鴉復暮鴉

杭 濟 二首

濟字世卿宜興人弘治癸丑進士官至布政使有澤西集

東溪小隱

清溪東畔隱君家幽事人將擬浣花垂柳蔭牆緣岸仄短莎分徑入門斜春風到處隨吟杖秋水閒來放釣槎了却百年終隱計更無飛夢到東華

柳枝詞

玉溝縈繞水烟涼嫩葉垂垂窄地長百尺宮牆遮不到飛花猶自入昭陽

杭 淮 十四首

淮字東卿濟弟弘治己未進士累官南京總督

糧儲右副都御史有雙溪集

三道思云東卿詩雖體製錯出律調不同而歸之嚴

整雅健格高而意正音舒而節越無嫫媿之習粉澤之飾有前代作者之風 俞汝成云孝廟以還李何二公首倡詩學一時揚袂而起者如徐迪功熊士選康對山王浚川輩不啻數十家宜興杭澤西雙溪昆季亦同聲而應者也 詩話雙溪詩極其道鍊如繭絲抽自梭腸似澀而有條理五言尤擅場可亞少谷

復送世恩得鳥字

朔風吹客衣寒葉辭木杪晨發城東門君馬白驪裹南
北紛多岐聚散感鷗鳥蹤跡雖屢違毋使聲聞杳相望
江一涯素月出皎皎

送劉美之太守赴銅仁

園柳何青青江草萋以碧送子適萬里執手情脈脈嗟
彼雲中鴈翱翔依沙磧不為稻梁謀何以有南北努力
慎所之悠悠豈終隔

早發巢縣暮宿金城寺

烟靄市上青霜露草根白日出雞尚鳴墟落溪南北涉
野多寒風枯楊何蕭索山川莽迢遞歲晏道路迫王事
苦未休慘澹逾郡國暮逢禪房幽且復舒枕席

送王陽明謫官龍場驛

白日野中微浮靄結朝陰送子遠行役躑躅傷我心豈
無良朋儔不如子同音寂寞投窮荒誰能念浮沈願為
雙玉軫相隨麗瑤琴

送徐石東僉憲湖南分題得瀟湘

瀟湘他日夢自注石東嘗夢官于此今上合江亭天闊浮吳楚山青入
洞庭鷓鴣春渺渺斑竹雨冥冥舟檝雲中見依稀帝子
靈

西行回度滇池

西行苦歷險落日放舟還海草微茫際沙鷗出沒間烟
青金馬寺天遠碧雞關諸嶺雲端出如看震澤山

打牛坪驛

諸葛孔明
迎春於此

亭因卧龍舊猶載打牛坪耕戰紆經略春秋幾送迎野
花空晚落蔓草自春生悵望三分蹟流傳後代名

山水小画和韻

金碧披毫末江山入座中橋分沙岸水樹繞石林風只
覺滄洲遠還疑玄圃通生綃僅盈尺萬里對無窮

清平道中

亦知春久去花尚滿陵岡小朶穿籬白微風過馬香清
平蒙伐罪苗獍識尊王鹽米通吳蜀人今無異方

鎮遠喜即舟

連山霧不開壑轉一溪迴洶洶奔湍下濛濛細雨來巫
山疑有峽豔瀨不成堆撇旋看舟子乘流亦快哉

雨中登樓

節序黃梅候朝陰午不開浮雲暗山去急雨灑城來高
豔紅葵濕低翔白鷺迴洗心亭咫尺烟靄擁層臺

新正二日發宜春次王陽明韻

明詩紀卷二十一
宜陽山前莎草痕春泥釋釋水流渾客行遠道無停轂
人拜新年不出村三日暄蒸北風作清朝陰霾江氣昏
野館蕭條亦足賴梅花為我招吟魂

經盤江次劉元瑞韻

踰岡陟嶺兼多病臘盡春來不記程瘴水已知多客淚
窮山只是有人行綠崖書霧愁俱黑觸馬春花眼一明
西蜀未知天下險老夫筋力盡南征

王思槐過訪押韻

泊船郊扉暑雨清小樓山外恰新成打魚剪韭無他味
把酒論文見客情野竹過牆初挺拔林花照眼更分明
新禾滿地農歌起白首對君懷一傾

王良佐 五首

良佐字良弼松江華亭人弘治乙卯舉鄉試選

靖海教諭遷知廣濟縣有鶴坡集

孫貞父云鶴坡雅志高古庸腐語淘

洗殆盡如古仙劍客超脫塵外又云鶴坡抱負自許惜不用於世常有咨嗟慨歎之意其詩超拔自喜終欠沉實

詩話鶴坡與戚韶龍困張冕一桂同居松江之珠涇咸有詩名孫文定刊三詩翁集行之王作較勝其與儲黃論詩云幾許門牆黃太史三分局面鄭都官其實派出石田頗饒清曠之致

招張一桂

日日草堂江上開竹間亦有小亭臺酒杯欲棄那忍棄
吾子不來誰復來案上離騷讀初罷坡頭獨鶴放仍回
湖山每索驚人句須得張郎八斗才

九日過九江

一舟西下繫垂楊忽值黃花夾岸香逢著故人汪太守
九江城裏過重陽

舟次

社公祠前五日雨白馬湖頭三尺潮客子掀篷正無賴
隔船何處一聲簫

暮渡江

沙頭燈火見樓臺黃帽那堪隔岸催舊日風流王博士
又吹長笛過江來

紅牡亭

沉香亭北午風微香霧濛濛燕子飛三十六宮春色好
大家齊試絳羅衣

明詩綜卷二十七上

明詩綜卷二十七下

小長蘆 朱彝尊 錄

雲溪 江 發 緝評

許 讚 一首

讚字廷美靈寶人弘治丙辰進士累官少傅兼
太子太傅吏部尚書文淵閣大學士贈少師謚
文簡有松皋集

感遇

主人凌晨起灑掃坐當楹屋東有茂樹其上鳴梟鳴主
人心所惡彷徨巡檐行亟命伐此樹庶幾遠惡聲僕言
梟可射樹伐難再榮毋以小失大事當論重輕

劉麟一首

麟字元瑞本安仁人先世以武功襲南京廣洋
衛副千戶遂家焉中弘治丙辰進士除刑部主
事歷員外郎中出知紹興府削籍徙居湖州起
知西安府擢雲南按察使謝病歸尋起太僕寺
卿遷副都御史巡撫直隸復引疾再起大理寺
卿改刑部右侍郎陞工部尚書卒謚清惠有南

坦老人集

王元美云元瑞詩如癡女兒能織鴛鴦為自
謂藝絕改繡鳳皇更無此鳥可以發笑

靜志居詩話尚書由二千石登三九之列數棄官以去好為山水之游
流寓長興之南坦自號坦上翁與孫山人一元龍僉事覓及岩中名士
吳琬施侃等結詩酒社號苦溪五隱年八十餘被褐坐小舟赴峴山會
人不知為鉅公也嘗請浚川預作墓銘可云達天知命者矣顧華玉贈
詩云琴鶴居何定蓐鱸味獨偏王履吉寄詩云鸞鶴諧真賞瑤華贈遠
人孫太初詩云開門句好香殘後摘藥聲喜月上初其風流可想見也

南坦讀書臺

盡洗侵輿竹來聽轉壑泉萬花齊映谷五柳欲飛絲弱
子將迎婦鄰翁許借錢讀書臺下雨種玉比藍田

陶諧一首

諧字世和會稽人弘治丙辰進士累官兵部左
侍郎贈尚書謚莊敏有南川漫游橐

詩話南川詩未知津數
與空同酬唱吾服其膽

晚宿峽石

迢遞羣山合逶迤一徑通半村無夕照空谷自天風轍
亂哈呀上年衰道路中客懷增闐寂新月翳疎桐

劉玉十二首

玉宇咸粟萬安人弘治丙辰進士除知輝縣入
為御史歷南京左僉都御史董江防後至刑部

左侍郎有執齋集

楊用修云公古詩歌行妥帖排募入古
作者之室五七律雖唐人何多讓焉

詩話康陵南巡將臨斬文僖喪詞臣撰祭文均不稱旨御製文云朕居
東宮先生為傅朕登大寶先生為輔朕今南游先生已矣嗚呼哀哉當
時代之臣咸斂手歎息嘉靖中王新建沒執齋侍郎作祭文云嗚呼
公之才拔乎其萃嗚呼公之學出乎其類嗚呼公之功疇克似之嗚呼
公之壽竟止於斯亦可謂言簡而意盡矣執齋當宸濠之變正理江防
馳檄師中與喬莊簡犄角克固疆圉其功有足錄者詩頗娟秀絕塵比
於莊簡
似過之

夜坐

暝色闕琴書開軒對明月微雨卷薄雲疎星粲成列孤
蹤棲鳥定羣響蟲聲歇緬懷塵外人高枕宵鐘徹

秘獄

牆隙風來無蹤翻書卷衣袂使我燈燄閃爍如青蟲嗟
風伯來何從清明明庶成化工乾坤大噫土囊小胡為
牆隙如吹筒嗟嗟風伯省厥躬

百舌

百舌鳥何佻巧啼遍上林音裊裊雌鳩喚雨雄鳩晴鷓
鴒欲住鶻欲行一鳥一舌尚難定爾有百舌能無爭人
生言出慮禍入一言之失駟不及三寸舌在中禍機啗
爾百舌無是非

志怪

紀歲丁丙戌夏四月廿六靖浪之民家黃犛身孕犢一
項而二首各具口耳目五月十四日丙申金壇農婦生

怪人頭方四角面青而六眼高額凹鼻獠牙鳥喙如山
精手足一節具一爪隨地鬼叫連三聲歛然起走擊乃
斃創見此怪吁可驚七月望仍丙申日異牛又產南陽
邑二首相同項亦分心肺雖分身尾一聞之嗟嗟稽占
書無乃世降生形殊反身脩德天可格祥桑枯死安無
虞

石鍾山歌

石鍾山何高哉雙巖競秀江之隈初疑端人秉笏立朝
署又疑靜女把鏡臨妝臺長江萬里如奔馬彭蠡淵泓
匯其下乾坤陶冶質本虛波濤撞擊聲非假春風浩蕩
秋月明蛟龍鼓舞鯨鼉鳴或如巨鑪震東序或如棧劇
和琴笙水石相搏豈人力石鍾千古留佳名山僧叩石
誇奇絕南音含胡北清越山川靈異石偶同至理寧容
三寸舌我來訪古將誰從酈元李渤東坡翁枕流洗耳
了無得倚闌目送雙飛鴻忽憶高皇此停蹕龍旗一掃
羣兇畢鐘乎鐘乎爾善鳴為予汛掃磨厓石

聞甘肅有警寄榕溪公

驛吏傳邊報羌人犯肅州極知兵士苦誰解聖明憂調
集晨分竈供輸夜唱籌早期青海靖定遠舊封侯

寄咸肅兄

江頭日日候歸船南北東西路幾千旅館夢迴常徹夜
故園書去動經年愁連郢樹雲初合思入湘潭月又圓

莫道少年堪久別高堂華鬢亦蕭然

越王臺

章遂江流去不回江邊今有越王臺年深往事憑誰問
春盡野花空自開落日每隨孤鳥沒好風時送片帆來
登臨却喜青山在猶勝阿房化劫灰

顏瓌墓

顏公沛今處陵人也建文未死

社稷安危隻手支綱常輕重此心知未驅玄武門前騎
已拔丹陽鎮上旗千古夷齊真義士百年忠孝有佳兒
荒墳偏灑行人淚泗水東流無盡時

蓮花澱

平堤一望盡湖光橋北橋南路短長漁父水中圍曲箔
行人冰上引拖牀

送行

日日都門送別離道傍楊柳已無枝西飛白日東流水
不放行人住少時

懷歸

鑑湖之水清且漣中有二頃桑麻田故人有約不歸去
老却黃花又一年

黃衷

三首

衷字子和南海人弘治丙辰進士歷官兵部右
侍郎有矩洲集

不肆

鍾仲實云矩洲歷官所至皆有題咏晚年謝事
丘阜寄興不倦其詩整而俊婉而有則宏博而

詩話矩洲詩無根核興到筆酣間與曩篇暗合若野練晴飛孤與白木
棉春試小枝紅白酒河橋花底社黃螺沙市蚤家兒處處短垣圍牡礪
家家生計種扶留鳥際忽開衡岳寺林端恰下灌江船桐
木歸來津口渡楊花飛過驛南樓狀南中風景歷歷在目

益陽紀事

潭州楚南郡獷黠俗易敝伊昔炎宋時控禦恒置帥惟
我神聖朝綏靖亦數世去年五百峒椎牛立赤幟居氓
棄業走行旅盡心悸俄聞益陽菁倡亂渠首二敢叛假
息恩遂揭怒車臂豈緣科率煩厥咎在長吏我時移鎮
來集議詢根蒂米聚山川形陣列犄角勢團夫里抽壯
甲長家舉義風霆驅號令狼兇各殲殪鷙猛安可常覆
轍戒前事慎爾血氣軀毋使腰首棄

萬縣

川東十數州此地事征權齷販浮大航蠻實日交錯算
緡及銖釐刺穎倒囊索追惟作法誰主者乃倖幕先王
御盛世賦稅且云薄末造計舟車諒非明哲作刀錐將
盡爭何以抹民瘼厲禁如可除商旅永和樂

雨

自從人日雨漠漠浹旬連漸綠磯頭草仍迷夏口船雷
聲喧浦近農事憫時先楊柳東門色春寒幾度眠

湯

沐一首

沐字新之江陰人弘治丙辰進士除崇德知縣
入為御史累官大理寺卿有廷尉集

秋日寫懷

黃菊秋來已滿籬
青山於我久相期
孤燈對酒不成醉
遠道逢秋更覺悲
祇恐病侵垂老日
不妨貧過未官時
沅湘欲趁東歸櫂
竹杖芒屨任所之

陳 霽 一首

霽字子宇吳縣人弘治丙辰進士改庶吉士授
編修忤劉瑾勒致仕瑾誅復館職歷國子監祭
酒有玉堂成均歸田諸橐燬於火僅存葦川集

藏於家

詩話祭酒古之遺直為史官時面責劉瑾謂古者刑不上大夫大廷非
行杖之所且言劉公健謝公遷皆顧命大臣君無故一旦去之恐非所
以保貴富之道瑾對以廷杖正統年有之公曰此姦邪王振所為爾瑾
爭曰王振死土木之難忠臣非姦邪公作色曰此賊幾覆社稷何忠之
有瑾曰編修借振罵我邪銜之欲置公死地以丁母憂僅免其後又劾
江彬幾為彬所陷歸田澹退尤人所難詩草被焚從其裔孫錄手藁一

首

過楊二郊居

白石芳郊路清谿
舊竹扉橋通湖水
近樹入隴雲微蘋
葉漂波冷鱸魚上
釣肥村醪沽不遠
落景未言歸

熊 卓 三首

卓字士選豐城人弘治丙辰進士授平湖知縣

徵拜監察御史有熊御史詩選

王元美云熊士選如寒
蟬乍鳴疎林早秋非不

清楚恨之他致 顧玄言云侍御才華警拔一句一字酷尚初唐已得
王楊風采特少深致 穆敬甫云熊詩如西子解顏萬夫嬈變 黃清
甫云卓詩所存最少不過四十篇出自北地所刪殆
無遺珠矣而不足以振然其短調楚楚亦自清發
詩話張光世集為康德涵所定熊士選詩為李獻吉所刪兩
君俱有才名不應牽率若是疑所汰者金而所存者沙矣

送王行之還陝和廷實韻

擾擾郊門道沙寒驛路微煙花行客晚京洛故人稀野岫孤雲沒春山獨鳥歸秦川隱關塞一望一沾衣

出居庸

沙上望行人日暮愁心絕江南四時春邊地五月雪

送客城南

楊柳河橋外春風倒玉壺離情不可道江路滿蘼蕪

趙鶴

二首

鶴字叔鳴江都人弘治丙辰進士歷官山東提

學副使有具區集

顧華玉云叔鳴詩取凡語於古愛謝靈運於唐愛孟郊於元愛劉因嘗曰此道不宜

淺淺則庸冗下矣其登泰山金焦諸篇言言自作更不隨人真凌駕千古膽也詩話李獻吉登岱詩曰抱扶桑躍天橫碣石來宗子相稱之謂有芥視岱宗斗量滄海之致若叔鳴山隱星辰從下看海浮天地自東迴亦警

登岱

句也

一上遙岑萬丈蒼天風應為襲衣裳雞鳴往往看初日人語時時到下方雲暗鐘聲連海樹春浮花氣入山堂扶藜不淺登游興祇怪興丁喚客忙

蓬萊閣觀海

蓬萊高閣晚涼開倦客乘涼坐未回不住鳥聲衝雨過有時龍起帶潮來愁雲尚識田橫島仙月還虛漢武臺回首夕陽瀛海上一尊懷古獨徘徊

汪循

一首

循字進之休寧人弘治丙辰進士官順天府通

判有仁峰文集

老去

老去心還競春來花又新未應行樂地偏愜少年人

戴

銑二首

銑字寶之婺源人弘治丙辰進士官南給事中
以論劉瑾削籍贈光祿少卿

武城晚眺

野曠蒼煙合城昏白日斜
羃隄千樹柳負郭萬人家
小舫明漁火高樓隱暮笳
寂寥江上立羈思滿天涯

經古鄭州

城勢尚蜿蜒風光異昔年
民垣官舍瓦兔穴戰場田古

樹無秋色殘碑有暮煙
興衰亦常理臨眺却淒然

朱諫八首

諫字君佐永嘉人弘治丙辰進士歷官贛州知

府調吉安謝病歸有蕩南集

俞汝成云君佐詩多自得之趣不規規於聲調格律

詩話蕩南近體足自名家

清明日泊揚子江

楊柳夾江青東風潮正平
雲間旋蜃市沙際聽鼉更
萬水俱東逝孤舟更北征
不知時序改今日是清明

入清河

柳葉初凝綠桃花正滿林
河流移故道海色變層陰
午夜一帆月征人萬里心
風沙吹欲老短髮不勝簪

寓江心寺

孤嶼清秋夜星河萬里查江山如有約雲水暫爲家白
髮隨鷗鳥輕舟采石華秋風動歸思浙瀝響蒹葭

冬日奚蘭室老友見訪喜而有作

江村寒月客來稀坐對梅花半掩扉燈火最憐清夜話
溪山偏愛舊人歸酒樽欲盡還堪瀉世路無情已息機
相見不須悲白髮山林鍾鼎總成非

章孝夫鴈麓山莊

陰陰竹樹繞山根石徑雲深蕩北村無數落花浮水面
盡隨鷗鳥到柴門鈎簾靜對千峰月種藥新開五畝園
長日南窗事高卧謾將風景說桃源

瑤川新漲同魏海南泛舟

草煖風和二月天江南鰕菜不論錢前溪昨夜添新漲
一葉中流范蠡船

夜坐

金爐火盡不聞香銀燭無光春夜長想見落花千萬朵
盡隨風雨下池塘

寄曾良用

幾度南樓坐夕曛十年消息隔江雲歸來又向江頭別
只見梅花不見君

黃相一首

相字弼甫莆田人弘治丙辰進士有一溪集

日言終卷二十一
權樹花歌

日出花始開日沒花已落明日花開笑落花不知向暮
還如昨人間勢利自有時田實相傾徒爾為獨不見東
陵瓜達人守法奚咨嗟子如不我信聽歌權樹花

唐 錦 一首

錦字士綱上海人弘治丙辰進士除知東明縣
入為兵科給事中歷江西提學副使有龍江集

近山

卜得幽居傍翠屏澗泉偏愛枕邊聽曉來嵐氣衝簾入

濕透牀頭相鶴經

唐 寅 九首

寅字伯虎一字子畏吳縣人弘治戊午舉南京

鄉試第一坐事下獄放歸有六如居士集

顧華玉云伯虎

棄落之餘益任放誕殉節體物託興歌謠避俳文務諧里耳雖作者不尚其辭君子可以觀其度矣 祝希哲云子畏詩初喜穠麗既仿白氏務達性情佳者多與古合 素元之云子畏築室桃花塢中讀書灌園家無儋石而客常滿坐風流文采照映江左謂人生貴適志何用劇心鏤骨以空言自苦故其著述多不經深思語殊俚淺 王元美云唐伯虎如乞兒唱蓮花落其少時亦復玉樓金埒 錢受之云子畏詩少喜穠麗學初唐長好劉白多悽怨之調晚益自放不計工拙與寄爛熳時復斐然蘇臺素素軒其詩僅存少作而顧華玉以為絕藝在是此固未知伯虎抑豈可謂知詩者哉
詩話六如淪落明時恒賣畫為活故其詩云領解皇都第一名猖披歸卧舊茅衡立錐莫笑無餘地萬里江山筆下生又云青衫白髮老癡頑筆硯生涯苦食艱湖上水田人不要誰來買我画中山誦之悽然足以悲矣然於画頗自矜貴不苟作而詩則縱筆疾書都不經意以此任達幾於游戲此袁水之斬其集僅存少年之作實未足以盡其長余於集外從画卷錄其留題絕句八首饒有風致未至如乞兒唱蓮花落也

驄馬驅

悠悠驄馬驅道阻歲云晚豈無同袍士念子不能飯木
落辭故枝去家日以遠鳴雞戒前途夕暝猶策蹇筋力
已非舊淚下不可卷

題雲山煙樹圖

雲山煙樹靄蒼茫漁唱菱歌互短長燈火一村雞犬靜
越來溪北近橫塘

贈感慈鄒先生畫

騎驢八月下藍關借宿南州白塔灣壁上殘燈千里夢
月中飛葉四更山

呈何先生畫

青雲閣榭泉聲隔黃葉關河鴈影來別有詩人好懷抱

西風雙鬢一登臺

曉起圖

獨立茅門懶拄筇鬢絲涼拂豆花風曙鴉無數盤旋處
綠樹枝頭一綫紅

野寺

野寺空林落照低微鐘煙樹使人迷逢僧只道山門近
不覺穿雲又過溪

雪景

重重樓閣凍雲連煙樹蒼茫帶瀑泉一夜空山千丈雪
草玄人在玉壺天

墨菊

故園三徑吐幽叢一夜玄霜墮碧空多少天涯未歸客
借人籬落看秋風

題画

日長深閉竹廬眠席下猶餘紙裏錢檢點雞棲牢縛草
夜來有虎飲山泉

劉龍一首

龍字舜卿襄垣人弘治己未賜進士第三累官
南京吏部尚書贈太子太保謚文安有紫巖集
送謝同年邦用之湖廣僉憲

曲江花底記同遊十五年來鬢欲秋楚國旌旄新寵渥
謝家人物舊風流君山雨霽簪螺髻漢水春深漲鴨頭
樽酒已空山已夕微茫煙樹隔仙舟

林廷棉一首

廷棉字利瞻閩縣人弘治己未進士歷官太子
太保工部尚書贈少保謚康毅有小泉錄彙

江南曲

鳥鳴花樹絲春滿江南道不見花下人但坐原頭草

蔣瑶一首

瑶字粹卿歸安人弘治己未進士由御史出知
荆揚二府累官工部尚書加太子少保卒謚恭
靖

詩話康陵南巡近侍希帝意旨欲刷民間女子恭靖公知揚州府事語
江彬等曰揚州女子少多受聘不便奪之無已則知府一女在得旨斯

進耳乃罷時山陰汪清憲先生知泗州中使傳言令進美人善歌吹者先生奏言泗州婦人荒陋無可應勅臣向民間訪桑婦儻納之宮中俾受蠶事庶於治化有裨事亦得寢二公彊直頗相類而康陵未嘗震怒亦足見帝德之寬大矣相傳駕旋時恭靖為彬等繫於舟中三日不食驅令送駕所騎馬受奪止攜一被墊驢背夜則寢焉抵臨清徒跣行岸上康陵遙望見之曰是蔣知府邪可速遣還方得免維揚人感之入髓春秋尸祝至今恭靖以宮保尚書示告林居者二十年入峴山社詩不多作惟秋社一律僅存

丙午秋社和我齋半溪聯句韻

湖上閒居繫遠心羣公蘭楫幾回臨
衣冠聚處多鄉里存沒筵前換古今
野寺浮橋煙樹暝斷碑斜日蘚苔侵
從教津鼓催歸數且倚窪樽亭柱吟

孫緒一首

緒字誠甫故城人弘治己未進士歷官太僕寺

卿有沙溪集

李時遠云沙溪蘇州才子所作清新典麗足以名世

詩話沙溪無用閒談足資國史之采擇詩不見佳

居庸關官舍

一徑中開萬里橫居民無地問農耕
霜催木葉晚山赤雨溜石苔秋水清
沙鳥遠從天外度寒蛩苦愛夜深鳴
峰巒徙倚休回首何處孤雲是故城

王守仁十首

守仁幼名雲生字伯安餘姚人弘治己未進士授刑部主事改兵部坐救戴銑忤劉瑾杖闕下謫貴州龍場驛丞旋復南京刑部主事改吏部歷員外郎中遷南太僕少卿轉鴻臚寺卿拜左僉都御史巡撫南贛陞右副都御史論平宸濠

功擢南兵部尚書封新建伯卒贈侯諡文成從

祀孔子廟庭有陽明先生集王元美云伯安詩少年有意求工而為才所使不能

深造而衷於法晚年歸於道學尚為少年意象所牽不能渾融而出於自然自負若兩得而吾以為幾於兩墮也又云王伯安如長爪梵志彼法中錚錚動人穆敬甫云王公致業學術振耀千古固不必論其詩而詩亦秀拔不可掩其殆兼舉哉又云王詩如披雲對月清輝自流顧玄言云先生經國大手博學通達詩非所優然有幽思逸致錢受之云先生在郎署與李空同諸人游刻意詞章其後講學遂不復措意然其俊爽之氣往往涌出於行墨之間陳卧子云文成才情振拔少年頗擅風雅自講學後多作學究語遂不堪多錄詩話新建勳業氣節文章皆可甲世特多講學一事謔言惟興彝尊少聞先君子之言矣心齋顏子之學也良知不動心孟子之學也大學思復戴鄭之舊定論冀息鶴鹿之爭仁智之見各殊楊墨之歸斯受其後流而為禪者門弟子之過也今就先生之詩觀之其過濂溪祠云瞻依多少高山意曾向圖書識面真讀易詩云乃知先天翁畫畫有至教題武夷辭云溪流九曲初詣路精舍千年始及門示程畢二子云紫陽山下多豪俊應有吟風弄月人則先生何嘗立意樹幟張孤與洛閩諸儒異乎乃訾訾之口以先生學術未純并先生大節疑焉皦皦素絲欲染為緇彼諸人者亦太甚矣

山石

山石猶有理山木猶有枝人生非木石別久寧無思
愁來步前庭仰視行雲馳行雲隨長風飄飄去何之行雲
有時定游子無還期有生豈不苦逝者長若斯已矣復
何事商山行采芝

諸生

人生多離別佳會難再遇如何百里來三宿便辭去有
琴不肯彈有酒不肯御遠陟見深情寧予有弗顧洞雲
還自棲溪月誰同步不念南寺時寒江雪將暮不記西
園日桃花夾川路相去倏幾月秋風落高樹富貴猶塵
沙浮名亦飛絮嗟我二三子吾道有真趣胡不攜書來

茆堂好同住

寄友用韻

懷人坐深夜帷燈暖幽光耿耿積煩緒忽忽如有忘玄
景逝不處朱炎化微涼相彼谷中葛重陰殞衰黃感此
客游久經年未還鄉伊人不在目絲竹徒滿堂雲深鴈
書杳夢短關塞長情好矣無斃願言覲終儻惠我金石
編徽音激宮商馳輝不可即式爾增予傷馨香襲肝膂
聊用中心藏

別湛甘泉

行子朝欲發驅車不得留驅車下長坂顧見城東樓遠
別情已慘况此艱難秋分手訣河梁涕下不可收車行

望漸杳飛埃越層丘遲回岐路側孰知我心憂

古道

古道當長坂肩輿入暮天蒼茫聞驛鼓冷落見炊煙凍
燭寒無燄泥爐濕未燃正思江檻外閒却釣魚船

興隆衛書壁

山城高下見樓臺野戍參差暮角催貴竹路從峰頂入
夜郎人自日邊來鶯花夾道驚春老雉堞連雲向晚開
尺素屢題還屢擲衡南那有鴈飛回

元夕

去年今日卧燕臺銅鼓中宵殷地雷月傍苑樓燈彩淡
風傳閣道馬蹄迴炎荒萬里頻回首羌笛三更謾自哀

尚憶先朝多樂事孝皇曾為兩宮開

龍潭夜坐

何處花香入夜清石林茅屋隔溪聲幽人月出每孤往
棲鳥山空時一鳴草露不辭芒屨濕松風偏與葛衣輕
臨流欲寫倚蘭意江北江南無限情

寄浮峰詩社

晚涼庭院坐新秋微月初生月滿樓千里故人誰命駕
百年多病有孤舟風霜草木驚時態砧杵關河動遠愁
飲水曲肱吾自樂節堂今在越溪頭

山中示諸生

桃源在何許西峰最深處不用問漁人沿溪踏花去

周

倫一首

倫字伯明崑山人弘治己未進士累官刑部尚
書贈太子少傅謚康僖有集

雨霽登馬鞍山

春暮日始霽尋幽憩山牀洞壑石衣冷懔懔松雨香悠
然倚雲閣極目塵沙場

張

琦七首

琦字君玉鄞縣人弘治己未進士除南大理評
事歷寺正陞興化知府歷福建左參政致仕有

白齋竹里館二集

王元美云張君玉如夜蛙鳴露自極聲致
然不脫淤泥中錢受之云白齋刻意為

詩嘔心刻腎力去陳言覽者憐其攻苦焉李杲堂云
先生詩吐咀山川驅使雲鳥草木與一時詞人絕不同

詩話白齋於李何詩教盛行時別出機杼專以宋人為師句如人到
年一過客吾當十日九揮毫千村土犬月照雨半夜江魚潮入田天上
星辰離舊次夢中山水作真游離歌對酒無三疊殘暑先秋退一分十
里長亭留短樹滿天晴日落黃沙濕螢燄竹火依火疲馬出郊山復山
路入林低潮裏樹山行月黑虎窺人殘年滯雪開新歲五日敲冰過一
州古刹今僧相見少新篁舊竹長來齊水邊地冷苔生髮山外民貧竹
有花入之誠齋安晚集中猶上馴也舛州方之夜蛙鳴露說者以
為過而白齋出郭詩云一部新詩一部蛙則作者先以自喻矣

遊長山

偶偕羣從遊騎馬秋山冷笑語應谷聲揚鞭亂江影入
山尚未深而有山棲境紅子落長藤蒼苔覆簷井短棘
刺我衣朔風吹我領飢腹覓蕨根健步出松頂樵人四
五家炊煙忽生暝問樵何處山云是丹霞嶺龜勉越崇
岡豁然見高景飛鳥盪胃至浮雲暗生脛陟高原自平
可以發深省

黃昏步溪上見煙月可愛

明月在天煙在溪煙中看月無光輝沙禽熟眠潮未響
野火歷亂船初歸天邊楊柳誰家樹煙月相舍不知數
此時幽景記不真莫是江南夢歸路

次夜又步溪上

月夜不減昨夜好秋霽家家夜飯早蔓青芋子白酒香
土門竹舍黃花老農談悠悠靜可聽皆說官家今太平
斗斛上倉不過槩差船點馬無兼丁翁哺弱孫婦抱子
依依相對桑麻裏我願明月常此光不照離愁照歡喜

秋晚登君山

十年兩醉君山酒山下民風似昔年青帕茜裙耰麥女

銀鱸紫蟹入村船
霜焦葉破猶藏寺
江浦沙高未作田
病骨登臨尚彊健
坐聽湘瑟弄湘煙

黎園教曲圖

梨花千樹雨初收
上苑春風吹未休
新製樂章音調澀
敕教依舊唱伊州

合和驛南望彌望皆白土

當時戰血有餘腥
白土經年草不青
留得遺民幾家在
夕陽村裏掘蕪菁

溪家

紫絮茅花飛入門
淺溪幽響出籬根
溪家老婦閒無事
落日呼歸白鼻豚

都穆一首

穆字元敬吳縣人弘治己未進士授工部主事
歷禮部郎中乞休加太僕少卿致仕有南濠詩

略 顧華玉云少卿文簡古有法詩雖故爾沖泊竟非俗韻 胡孝思云元敬詩宗陶孟 錢受之云南濠文筆平衍詩尤單弱不成家 詩話祝希哲九朝野紀徐昌穀剪勝野聞往往紀載非實惟都少卿南濠文跋西使記金薤琳琅聽雨紀談事必稽核蓋篤學之士也相傳吳中有娶婦者夜大風雨滅燭漏乞火無應者眾皆曰南濠都少卿家當有讀書燈在叩其門果得火齋居乏食笑曰天壤間當不令都生餒死 先民風節如是詩 無足錄存豹一斑

吳江竹枝詞

雙櫓艍船無比輕
耳邊惟聽踏車聲
龍王堂下風波惡
誰似儂心耐得驚

張鳳翔一首

鳳翔字光世洵陽人弘治己未進士除戶部主
事移病歸卒年三十有伎陵集

錢受之云光世詩信手塗抹不經師匠如村巫

降神之語而獻吉作傳以為子安再生文考復出關中人黨護曲論不惜人盟噤皆山類也

詩話伎陵集洵無足錄蒙叟謂獻吉黨護作傳然其集本獻吉評點初不假借不以為近俳即以為太寔或譏其篇章雖多事重意複或評其蘊蓄有餘變化未至惟卷末數篇云流動工緻所謂吾見其進也是無異師之視弟子若其文有擬彭澤士夫送陶潛解任歸序試之曰此篇疑未親歸去來辭而作則侮人太甚矣蒙叟黨護之論殊不其然

宮詞

社燕花梢翠尾分玉樓斜度語朝曛卷簾忽趁東風入
誤落芹泥濕鳳裙

謝廷柱

六首

廷柱字邦用長樂人弘治己未進士除大理評

事歷官湖廣按察僉事有雙湖集

詩話邦用詩如塵塵在握淨掃游塵

水亭夜坐

今夜月上遲前夜月上早有月景固佳誰識無月好天
高眾星明涼意在庭草風輕螢照樹夜定魚躍藻毛髮
動蕭爽塵襟滌煩燥時序倏將代浮生嗟易老北鴈今
已南游子在遠道昨夢江田村石林淨如掃獨坐望海
亭把酒看雙鳥

茶園市伍家候大巡

微風散輕陰日色在雲裏出郭天氣佳游行心自喜肩
輿歷青原瀾瀾見溪水農家住林藪前山若屏几因話

田與桑欣然憶鄉里

九月六日早發新化

出郭問前路度溪望千峰曉雨送薄寒碧嶂迴秋容人
言秋思悲我愛山色濃歸興儻如此宦情渾已慵故園
黃菊花正及茱萸鍾佳節不負人江海媿浮蹤

過彭澤縣

挂帆過匡廬儀舟向江縣彭澤舊知名淵明今不見巖
松露沾蓋堤柳風拂面雖非當時物過客生愛戀公如
素玉姿不以緇涅變又如瑤臺鶴凡鳥亦知羨我欲賦
弔詞清詩公所擅我欲酌一觴薄酒不堪薦漲澤曉乘
舟秋濤夜馳傳區區葵藿心瑣瑣芹曝善因公懷昨非
歸里今得便

夜泊石門

斜陽阜林驛暗月石門橋雨暴桑難葉煙村柳未條客
懷空耿耿春事竟寥寥今夜舟中夢閩山翠欲漂
宿永峰不果踰十里改宿桐林

數程過百里天色已黃昏客問溪頭館農歸樹裏村雞
豚各籬落煙火幾柴門乘夜求安枕桐林更上原

明詩綜卷二十七下

明詩綜卷二十八

小長蘆 朱彝尊 錄

查山 張士俊 緝評

周用 十首

用字行之吳江人弘治壬戌進士除行人授南
 給事中陞廣東左參議遷浙江按察副使改山
 東歷福建按察使河南右布政使以副都御史
 撫南贛召還理院事陞吏部侍郎尋遷南京右
 都御史進工部尚書改刑部復召入為左都御
 史秩滿加太子少保轉吏部尚書卒贈太子太
 保謚恭肅有白川集

王道思云白川俊才博學橫行制作之
 林王伯穀云公詩渾而雅清而質

靜志居詩話白川十齡能畫長師石田翁得其指授詩則別裁風格取法杜陵集中詩云画品仍游藝詩家特擅名丹青乃餘事金石自希聲散地方盤礴諸公孰老成輞川稱二絕早晚慰平生蓋以摩詰自喻也余嘗見公画龍戲浪穿山蜿蜒升降百年絹素雲霧猶濕至寫平坡放犢亦不減史道碩厲歸真乃知公藝事兼能不惟以經濟文章重也

清都

惟昔游清都眷茲固難忘此日復何日真宰垂謙光合
沓來天人羽儀紛成行被髮乘麒麟赤脚踏鳳皇層霄
何崑崑瓊宮互相望六丁啓九關稽首朝紫皇紫皇顧
之笑置我玉座苟當筵舉北斗為我酌酒漿一酌好顏
色再酌生樂康羲和鞭白日回車息扶桑夜半聞天雞
九州但茫茫

思古

古人不可見要見古人心羲皇日已遠河嶽徒高深焉
知千載後無人復思今為君歌所思清風激商音

恥菴

子車古有訓人不可無恥悠悠下千載聞者乃興起清
風濯厚顏伊人欲何俟西山伯夷薇東海魯連水願言
謝賢達毋獨為君子

謝趙宗伯惠米蔬

一行作法吏俛首事案牘凡百慎期會惴惴憂覆餗朝
廷務寬大幸不蒙顯戮奪俸十二月一千九百斛平生
媿素飽遠謀鄙食肉薄罰分所甘入市求脫粟同年松
雪翁早歲辭厚祿有田西湖濱耕獲任僮僕豈惟充倉

箱亦以給賓族使者持書來顏色照牆屋傾奩流白脂
粒粒如選玉病夫笑開顏一月噉糜粥漑釜汲新泉為
報午炊熟推枕加一餐屬厭捫我腹勿藥信有喜便可
謝休沐尚懷緇衣詩為公且三復

耕雲

桐丘先生笑開口問我湖田不知畝一卷神農百穀經
今日居然落我手農夫十耦牛十角公家什一我什九
大田之稼歲十千與公歲歲為春酒

聞詔

哀痛開新詔孤臣海上還塵沙新肉骨涕淚舊江山罪
薄神明後生餘齒髮間君恩知莫報益厚野人顏

厓山 二首

天王海上難為國猶恨祥興似景炎千里有心求馬骨
六宮無力挽龍髯已聞南劔仍開府何事前軍早解嚴
欲把椒漿酌坏土厓山風急雨纖纖

何人決策幸揚州可是諸公為國謀但肯十年嘗越膽
不妨九世復齊讎中原肉骨餘孤子諸將功勳待列侯
聞說舊時南渡後有人進講魯春秋

吳太常諸公九日前一日登清涼寺次韻

遺秋何處迴高眼山寺遙臨江水濱滿地黃花聊避俗
誰家白酒未嘗新可憐明日是九日為問閒人能幾人
且與山靈修故事已傳西北靜風塵

秋思

黯黯湘雲斷九疑娟娟山月照峨岷西風楊柳渾搖落
莫向江亭賦別離

魯鐸 三首

鐸字振之景陵人弘治壬戌進士改庶吉士以

編修使安南累官南國子監祭酒贈禮部侍郎

謚文恪有蓮北使交東廂諸集

李本寧云先生思深而不苦骨勁而不屬情婉而不蕩事核而不僻氣平而不餒山林廊廟各適其體 錢受之云振

之沉潛學問杜門斂迹焚香危坐日夜讀書屢起屢歸執持名節為翰苑師儒之官 誠無媿焉

詩話文恪以清德稱恒曰人嘗竅得菜根則百事可作君子以為名言歸田日築已有園於宅東賦之曰其蔬則有茶苦菜蘆菔菠薐芥苗

嶺表山藥山中木間剪韭秋高折蔥豆多豉扁瓜備西東瓠較五石為劣芋餅蹲鴟狀同蘇子煎以云我與何曾同一飽不知何苦食雞豚也

又曰安子分之所遇子求子心之所好苟沒世其有稱子奚外身而有校又曰人生信亦有涯子嗟世事之莫盡往者幸於免咎子來者可諉於余分達生之言猶恐修名之不立庶異乎莊老之悲矣

古塔灘

古塔灘注山窪飛湍屈曲如奔蛇中流惡石故激怒跳
珠濺雪紛交加鏘鏘爭走萬甲士刺刺倒露千狼牙官
舟一葉百夫挽安危祇與毫釐差我時攀巖過絕壁四
顧莫非猿所家倦來坐石却俯看握拳吐舌生咨嗟九
龍山史好奇甚哦詩但道山水佳更嗔來日舍舟去磨
崖不及親鐫搨

鳧洲即事

見說瓜堪摘聞過洲上來小船風打去半日未能回

莊居漫興

田間事事雖畢村裏家家未閒唯有東湖隱者但從屋後看山

徐問 五首

問字用中武進人弘治壬戌進士除廣平推官
召為刑部主事轉郎中出知登州府調臨江遷
長蘆鹽運使歷廣東左布政以右副都御史巡
撫貴州拜兵部侍郎改禮部進戶部尚書謚莊
裕有養齋集山堂萃橐俞汝成云尚書詩不刻鏤以
為工然辭旨平正足以誦人
詩話尚書五律清高深穩歌行如山雞野鶴自啼舞赤日照耀神仙宮
懸厓石壁置臺觀凌虛下瞰馮火官寒潮涌日下孤島潮回響聽晨昏
鐘頗具謫
仙風骨

和孫太守朝望登毗盧閣

與客登層樓鈎簾瞰幽壑秋色動遙林千厓自空廓俯
視清川流或見沙鳥落涼飈拂襟袂閒雲漾飛閣書臺
藤蘚荒伊人久云邈餘香有叢桂三巖風前夢

歲暮

海濱歲云暮草木尚莽蒼玄枵隱化機羣蟄寂餘響誰
云果不食有復繼茲往充然天地心生息在反掌况乃
青陽交和風遍穹壤陽德嘉再亨吾亦觀吾養重關靜
喧躡性定道心長百年日斯征撫事集遐想惟當務崇
德不媿茲俯仰

夜發蕭灘

驛小臨官道沙長帶水城山於雲處沒星過渡邊明瑣
瑣非初志營營嘅此生北堂凝望遠秋日萬重情

卧病

竟日還欹枕秋風動客歌青山愁處遠白髮病來多生
計只書卷故園空薜蘿時時問雙鯉欲寄洞庭波

早發煙渚

雨色江頭樹青煙夾路長遠村迴寂寞白鳥去微茫楚
客歸何日春江正可航因思雲嶠句心折不成章

何塘二首

塘字粹夫懷慶衛人弘治壬戌進士改庶吉士
授編修轉修撰謫開州同知稍遷東昌府同知

陞山西提學副使改松江擢南太常寺少卿署
翰林院事歷工部右侍郎改戶部復改禮部陞
南京右都御史贈工部尚書諡文定有柏齋集

詩話文定講學兼明禮儀樂律其撰許魯齋祠堂碑稱魯齋以躬行為
急而不徒事乎語言文字之間道以致用為先而不徒極乎性命之奧
且言近世之士有志乎聖賢之道必留心性命至於修齊治平之方義
利取舍之分多忽而不省夫性與天道夫子罕言而四教之施必以文
行忠信則其先者可知已持論甚篤實詩特其餘事然如
九日和韻從肺腑中流出此等作無論字句之工不工也

和郭杏東九日韻

重陽細讀黃花句懷抱因君一暫開杜甫當年長作客
陶潛此日定銜杯殊方久廢登高興青眼誰憐濟世才
北望親闈腸欲斷塞鴻頻到少書來

題淮浦卷

長淮之水東南流美人家在淮上頭滄波碧石有深趣
朝史暮經無外求東風側耳聽黃鳥夜月卷簾招白鷗
畫圖一見擬相訪何處元龍百尺樓

李時一首

時字宗易任丘人弘治壬戌進士累官少傅兼
太子太師吏部尚書華蓋殿大學士贈太傅諡
文康有薇花堂橐

夏日偶書

卜居地愛城西僻野水春來自作渠戶繞山光堪對酒
園收柿葉好供書青林雨過煙蘿濕碧沼雲生石竇虛
長者不聞門外駕小庭新草手閒除

葉相一首

相字良臣江都人弘治壬戌進士歷官刑部侍
郎贈右都御史

史江皋約游芙蓉莊阻雨

細雨芙蓉徑衝泥客到稀橋分平野闊江入曲池微花
怯寒輕墮鶯愁濕不飛高雲掩片月容易送春歸

林茂達一首

茂達字孚可莆田人弘治壬戌進士官至大理
寺卿有翠庭集

讀淮陰侯傳

帶礪盟寒霸業空將壇寂寞幾西風中原草樹蘼秦鹿

雲夢旌旗出漢宮人代古今雙淚眼王侯天地一樊籠
赤松始識神仙侶圯下無慙黃石公

王尚綱 二首

尚綱字錦夫郟縣人弘治壬戌進士授兵部主
事改吏部歷員外郎中出為山西左參政調四
川引疾歸補陝西遷浙江右布政使有蒼谷集

李時遠云蒼谷
詩嚴整可觀

詩話蒼谷結仲默為姻婭訂獻吉德涵子衡庭實粹夫諸君為袷契然
其詩如入邪徑狹巷未達周行較之升堂入室之彥尚遠焉伯循序之
止許其能取友可謂善於立言然其身後鄉里私謚曰貞孝文子則文
采風流雖不及諸君而孝行有足尚者獻吉贈詩云宏詞振苑洛一一
中音呂未免
阿所好也

土門

蒼蒼土門口日出逢樵叟問爾何事來山中苦無酒

蔣仲

舒云五絕如
此一氣者勝

送白德明之太原

十載高名專百里舊遊山水入新詩雲中樓閣開王屋
春水田疇繞晉祠

陳 霆 三首

霆字聲伯德清人弘治壬戌進士刑科給事中
正德初謫判六安州歷山西提學僉事有水南
集

墨布袍

游提刑抗節不仕

墨布袍粗且黑心中事背上墨宋時遺黎元版籍寒暑晴雨寧暫釋直教蓋棺覆我首領纏我骨死不在閩廣生苟依木石安能易彼章與黻俛首躬身福州伯

銀簪詞

沈回奴死節

爺孃養我身從小不出戶銀簪雖掠鬢荆釵未成婦蘆港深深孰來此擾擾紅巾照溪水無門別逃避有計冷拜跽奴願從將軍奴尚真處子辰良日吉禮所重野合私從世應鄙紅巾不疑身免辱愛生者衆愛死獨銀簪不刺股銀簪不錐目咽喉三寸氣出入此氣一斷難再續君不見元運衰海宇析人男子官柱國抱持馬足隍

拜賊頭上朝簪長一尺

潭水清

洪春春死節

儂本村田居無城又無郭賊多孰備禦賊少亦驅掠阿爺到新市說有官軍駐官軍快殺賊殺賊賊當懼從爺提攜行忍死事遷寓一朝賊四合兵將走不顧東鄰金帛盡西舍娥孃去獨存儂身走無及道旁空屋爺教入兔面始藏伏後臂已持執驅至岸拉上船回思死清水勝活污瀆間仙人潭深莫比一生事一口水

詩話水南博洽著聞留心風教詩不苟作子錄其三篇稍加刪汰墨布袍者宋咸淳進士福建提刑德清游汝魯望所服元初以遺老薦授福州總管固辭不就題袍背云前宋遺民今為百姓雖兩晴寒暑未嘗解脫卒葬果山銀簪詞者德清女子沈回奴際元末兵亂匿蘆港中賊獲

之求合從容語曰我閨女也必擇日具禮乃可賊信之攜至營是夜拔頭上簪刺喉死潭水清者歸安女洪春春元至正十八年兵亂父引之避居新市賊至匿空舍中賊入將逼之女投水死三事國史失載因具註之

孫偉 二首

偉字朝望清江人弘治壬戌進士官至鶴慶知

府有鷺沙集

俞汝成云鷺沙詩有自得之趣而濟以精鍛信其可傳

詩話鷺沙詩格蒼老所惜未醇句如花邊釣艇閒依岸葉底潛鱗不避人三日泥穿東郭履六年人住楚江城屠蘇又醉王正月童子不嫌吾舊廬間底山泉攜甕出籬邊春雨課兒鉏大江水漲孤城小遠道天寒一鴈稀夜久星河在檐宇天寒鴻鴈叫滄洲屋邊晴雨間禽識徑裏風泉老竹當具饒骨力

喜雨應吳大參

山下荒畬勢若焚山人望雨戴爐薰夜深初見月離畢曉起忽傳江發雲造化驅雷從地出蛟龍卷海上天分

甌汚擬遂明農願敢作爭桑惱使君

留酌彭敬之

清江一月風兼雨那復過從問所親久別那堪經亂日相逢還阻看花晨且將決戰東湖略細語躬耕南畝人邂逅歸舟莫催急水煙猶滯岸頭津

俞泰 一首

泰字國昌無錫人弘治壬戌進士歷官山東參政有芳洲漫興集

題扇寄邊華泉

木葉迎風下孤亭傷水開何時尋舊約載酒過江來

范嵩 一首

高字邦秀甌寧人弘治壬戌進士累官南京工部右侍郎有衢村集

過太平府有感

滿汀芳草夕陽斜長恨春時不在家昨夜月明鄉夢醒
杜鵑啼上杜鵑花

徐泰 三首

泰字子元海鹽人弘治甲子舉人授桐城教諭
改蓬州學正遷知光澤縣有玉池臺

賣婦謠

東家賣婦江南去西家賣婦江南去肝腸寸斷兩不知
涕淚并作河流注哭聲震天天地悲道傍觀者各淚垂
人生不幸遭此時他家食却五歲親生兒

西陵峽歌

兩山夾江如壁立千尋萬尋青鐵色江流如龍山罅來
動地雷聲喧白日山高不見飛鳥過舉頭青天一尺多
蒼藤古樹翳滿目沿厓亂石其奈磊砢巉巖何嗚呼峽
中之險險莫比昔嘗聞之今信矣商人重利却輕生吾
獨何為亦來此黃陵廟下不可游空舫塌洞尤堪憂十
前九却過一險百夫力盡顛厓頭垂堂遠遊古所戒靜
言思之心膽駭中流欲歌行路難哀後又起寒煙外

枝江道中

水落枝江道風高歲暮天挂帆煙雨裏惆悵入川船

顧鼎臣

一首

鼎臣字九和崑山人弘治乙丑賜進士第一累
官少保兼太子太保禮部尚書武英殿大學士
贈太保謚文康有未齋集

憫雨

丁丑夏六月災變良有由不雨土膏竭萬木焦林丘一
雨浹旬朝日夜乃不休七月日五六氣候如高秋雨意
轉蕩瀟勢欲漂燕幽街市潢潦集淺深可方舟汨沒閭
閻失縱橫盆盎浮薪炭且莫購安辦米與麩哀哉彼窮
民衣食恃耕疇黍稷方垂花俄頃沉淵湫所存復幾何
公私尚誅求老羸力不克輾轉壑與溝妻孥互牽抱蓬
垢同繫囚且忍頃刻活未暇來日謀救死及扶傷哭聲
動城陬雞犬寂不聞但聞叫鵙鷓此變未可輕廣闊被
數州大都尚若斯僻壤焉能留少壯罷鉏犁行復事戈
矛細民本蟣蝨反面成虎彪往事足懲創弭變期交修
我時卧邸舍霑濡到衾裯起坐念蒼生汎瀾涕難收願
水洩尾閭上通天河流河邊有天孫來夕會牽牛肯以
下界苦愬與上帝不天聽或在茲蒼生其有瘳

謝不

一首

不字以中餘姚人太傅遷子出嗣叔選弘治乙
丑賜進士第三除編脩忤劉瑾削籍嘉靖初起
充日講累官吏部左侍郎

行藥歸

徙倚亭欄外何人共此杯春風知我意吹送小舟回

湛若水 二首

若水字元明增城人弘治乙丑進士改庶吉士

授編修歷侍讀陞南國子祭酒禮部侍郎進尚

書改兵部謚文莊有甘泉集

顧玄言云先生詩醞藉逸秀得唐人古澹處

詩語文以載道詩以言志不說於道勿納於邪可也談理學者必借詩為證道之言若禪家之拈頌說偈者然吾不得其解也司馬遷曰古詩三千餘篇孔子刪取三百五篇皆絃歌以合韶武之音則匪獨關雎鹿鳴又王清廟也凡鄭衛之詩皆合於韶武者也屈子之離騷至欲詒萬辛之鳳皇留有虞之二妣指玦於湘君湘夫人之下女其為無禮甚矣然志出乎正覽者謂其爭光日月杜子之詩篇至此母后於棄姬而顯斥其明眸皓齒目椒房之戚為麗人而形容及意態肌膚其亦不遜甚矣然志出乎正論者謂其一飯不忘君是說詩者亦觀其志之所存而已不必盡出於道德之言也元豐而後理學風雅截然為二大約多祖擊壤言情之作置之勿道如倚花隨柳何害於道程伯淳恐人之議之

贈劉都閫

樓船簫鼓動秋清劔氣寒光下紫冥想得將軍經略暇
時時騎馬看潮生

送鄭汝高尹黔縣

黔縣縣前江可憐青山四塞上通天長官公暇鳴琴坐
不管桃花開縣前

顧應祥 一首

應祥字惟賢長興人弘治乙丑進士累官南京
刑部尚書贈太子少保有崇雅堂集

也緊接曰時人不識予心樂醉擁如花何害於情黃才伯恐人之議之也亟注曰欲盡理還之喻古之所謂發乎情止乎禮義者今之所謂發乎情必戾乎理學者也甘泉論詩推崇定山白沙以定山為精金千鍊謂詩法如是學者亦必出於是吾誠不得其解也

詩話尚書仕不廢學舍經約史維日孜孜其在滇藩刊草廬吳氏尚書纂言萬里遺書鄭端簡以序文商榷手蹟予及見之端簡為塗乙數語并疏大旨於簡端本今藏予家集中詩不無燕累王元美許其似白太傅亦微辭也

海寇

高皇啓天運龍飛當九五萬國盡來王惟詔絕倭虜惡其性狡猾外服心跋扈所以備之嚴兵防遍斥鹵後雖容入貢來往亦有數奈何海濱氓趨利者蠡午自決中夏防勾引島夷部偵知我虛實公然肆侵侮攻城殺官吏燎原損稔黍剽掠辱閨闈屠僂及乳哺結巢據險要呼類益屯聚承平紈綺習詎識干戈苦聞風輒先奔隨塹等盲瞽去年樵李敗慘極不忍觀浮骸滿溝渠行不通商旅堂堂會城中三司列文武長驅且深入無人敢

撐拄坐令北關外一炬成焦土脅從半吾民如以翼加虎元帥乃書生市兒充行伍縱有百萬家竟不能殼弩見說賊兵來城門已先杜十室九逃竄止遺甑與釜算緡科兵田招兵沿門戶東南財賦區中病在肺腑天子怒按劍新命改督府彼倭干天憲凶殘久自沮會見一掃平四方盡安堵

崔銑一首

銑字子鍾安陽人弘治乙丑進士累官南京禮部右侍郎贈尚書有洹詞

穆敬甫云文敏著洹詞人知工文而不知工詩近體豪雋奇古

足與李何方駕

詩話洹詞不載詩篇其見錄於選家亦少予得公手蹟寄張子醇方伯者有上陵下陵諸作錄秋風一首存豹半斑若云與李何方駕則未見

其全不敢臆定也

秋風

秋風何蕭蕭夜夜動林莽除畹本種蘭奈此艾蒿長

陸深五首

深字子淵上海人弘治乙丑進士改庶吉士授翰林院編修遷國子司業進祭酒謫延平府同知陞山西提學副使改浙江歷江西參政四川布政使召為光祿卿改太常卿兼侍讀學士陞詹事府詹事卒贈禮部右侍郎謚文裕有儼山

集

費子和云陸公詩歌雅而莊婉而諷左遷以後略無感時憤俗之意觀其發教巖詩云去留俱有適吏隱欲中分此其心豈常有怨尤邪 王元美云陸子淵如入賞官作文語雅步雖自有餘未脫本來面目 陳卧子云子淵氣尚清拔學非深造多輕淺之調

詩話儼山詩其原出於大曆一子平行帖安如設伊蒲之饌方丈當前雖遠羶腥終鮮滋味至其折衷經史練習典章其所紀載可資國史采擇昔朱晦翁譏葉正則知古而不知今陳同甫知今而不知古惟許呂伯恭克兼之儼山亦可無媿伯恭矣若夫正書似顏尚書行書似李北海莫雲卿之論謂風力實出趙吳興之上自董尚書墨蹟盛行而儼山遂為所掩然尚書論書法推為正宗世有張懷瓘估直未必定取董而遺陸也

武鄉山中晚行

落日下西崦餘光在高樹水流青山中人行白雲處

歸塗絕句

日落山煙紫林深暝色寒殷勤問前路今夜宿新安

春日雜興

綠楊如綫草如茵紫竹肩輿白氎巾不是為春禁不得老來心緒最憐春

中歲

中歲山林頗有情
柳條花萼弄春晴
日長無事江門外
獨立斜陽看水生

留別所知

世間好事一百一
春日麗辰三月三
此地故人還故國
他時江北望江南

張邦奇

八首

邦奇字常甫鄞縣人弘治乙丑進士累官南京
兵部尚書贈太子太保謚文定有集

感遇

我昔見媿人婉戀容色好
賒我瓊玉鉤願言佩終老
我來既已晚美人逝不返
薄帷明月夜使我心悽惋
芳蘭何萎蕤采之將遺誰
感彼媿人贈銜恩空淚垂

迎春

閉門終日坐不知天地春
鴻鈞一以動百物相鮮新
憶昨凋落時梅李各有仁
如今發生氣亦復資緼達
人均四海愚者分比鄰
嗟予二三友歡會當及辰
我有一尊酒可以陶吾真

送張君用之鶴慶

燕臺一尊酒送爾滇南行
風塵萬餘里極目難為情
故人倏已散落日玄蟬鳴
曾無別離色可以觀平生

送王宜學編修謫官三河驛

若華照四海，靄靄凝浮陰。揮之不可得，憂心日欽欽。嶺南多嘉樹，隆冬見青林。去去遠垢氛，聊以澄煩襟。綠衣無怨言，白華多苦心。願子崇明德，永言終令音。

遊方廣寺簡嚴太史

勝會臻名流，竒探極幽藪。但覓方廣真，不問厓蹊陡。越險倩松喬，躋危病賁黷。巖絕疑天低，阮深詫坤厚。陰風潑地寒，清溪挂厓吼。燕石晴復飛，虯藤凍還走。羣峰角低昂，亂石相牝牡。獲勝古所歡，行疲君莫咎。君看廢寺中，釜塵僧骨朽。朱張獨何人，智勇名斯久。

祝融峰

危峰踰萬仞，衆峰不敢竝。到此得大觀，超然稱心境。捫星或低頭，望日不引領。分明見員儀，恍惚凌倒景。時月當坤陰，霜林肅而靜。我欲回陽春，叩此祝融頂。

鷹逐鷺圖

我觀羣鳥中，除却蒼鷹盡。凡羽君不見，黃金眸白玉距。凌空一下急，于雨鷺鷥何不早。竄伏到此驚，奔向何許憶。昔在林皋翻飛矜，羽毛羽毛雖好不中用。憑君識取真英豪。

送王石沙侍御按閩

金門冠蓋下晴曛，一騎青驄萬里雲。明到閩山正秋色，玉簫吹向武夷君。

徐縉 三首

縉字子容吳縣人弘治乙丑進士歷官吏部左侍郎兼翰林侍講學士謚文敏有集

詩話文敏與獻吉仲默昌穀俱深攬環結綬之好詩雖平行較王錦夫孟望之似勝

送徐昌穀使湖南

二首

鴻鴈惜離羣嗷嗷鳴不已如何平生親奄忽去千里懷哉可奈何王事有端委城南走相送意逐東流水駕言度前岡迤邐歷河涘道路阻且長嚴程自茲始贈子以瓊瑤酬我一端綺

昔與子北征嚴霜拂貂裘今子遽行邁春水浮蘭舟永懷會晤好重此離別愁出門望千里楊柳倏已抽想見歲月積回首瀟湘秋遙窺九疑山近賦黃鶴樓嗟哉滯一方安能從子游

感遇

朝旦別燕京景落憩吳船揚舲發潞渚伐鼓信洄沿芳蘭已衰歇歸鳥紛飛旋颼颼風揚沙皚皚水塞川黃雲結四野白霧縈三邊顧瞻望城闕參差御飛軒撫化心愴惻覽物淚潺湲行行指舊山稅駕從所便

周廣一首

廣字充之崑山人弘治乙丑進士以監察御史劾錢寧貶懷遠驛丞移知建昌再謫竹寨驛丞寧誅復官仕至南京刑部右侍郎贈右都御史有玉巖集

遺辰州張尹

江口風逾急孤舟日已西多情山上月相送過辰溪

黃鞏七首

鞏字伯固莆田人弘治乙丑進士官大理寺丞

天啓初追贈少卿諡忠裕有後峰集林雨可云先生詩直而多思澹

然而自

山中吟

春山澹無姿春雲濕將雨隔林有人家知是雲深處雲
深山徑微欲往疑無路不如山中人只在山中住

襄陽即事

斷岸移沙背江城倚漢濱山光餘照日花豔近逢春勝

地登臨遍東風感慨新不知耆舊傳更有姓龐人

冬日書懷

獨立蒼茫裏悠悠一轉蓬風塵連歲儉湖海又塗窮野
曠飛鳶急沙寒落鴈空思君何處所斜日下簾櫳

謁穎考叔墓

封人千載後坏土覆孤墳天下誰無母如公亦愛君黃
泉歌大隧白谷翳寒雲曠世予心感西風日又曛

閔子祠

青山環故冢古木護朱闌師友諸科最親闈一子寒里
名今不改廟貌久猶完茆土雖封費終非季氏官

偶成

三十功名四十歸山林已自落塵機罪當萬里投荒服
恩許終身作布衣雨宿風餐歸路棘東封西祝諫書稀
扁舟不道江湖遠回首燕雲是帝畿

芋園發舟

西風又作扁舟客沽酒沙頭對夕暉岸轉青山背人去
江空獨鳥向人飛十年塵迹今衰鬢九月嚴霜尚袂衣
望極紫宸天萬里未容回首戀柴扉

孟 洋 三首

洋字望之信陽人弘治乙丑進士除行人選為
御史坐論張桂下詔獄謫桂林教授遷知汶上
縣再遷嘉興府同知陞湖廣僉事引疾歸旋起

山東僉事進參議轉陝西參政拜僉都御史巡
撫寧夏改理河道終南京大理寺卿有有涯集

杜子材云望之標格氣骨頗有短瘦 王元美云孟望之如貧措大置
酒寒酸澹泊然不置腥羶 穆敬甫云孟詩逸氣超羣橫不可制與仲
默同生一區足稱二美 顧玄言云大理調雅詞綺高響奇絕仿佛天
台石梁羅浮水簾 黃清甫云洋詩善敘事長歌宛轉相屬而意不竭
但少 適耳

贈朱生

與子別離時乃在灘水陽灘水東西流往櫂無回檣還
顧桂山隈城闕鬱相望修衢帶廣陌車馬如雲翔子居
貧士里散帙空盈牀歲久塗路仄思心阻且長一朝時
運會奮飛游帝鄉戢翼復南旋問我來建康驚喜如夢

詩話左孝廉齊獻吉外弟也孟大理望之仲默
外弟也左詩近膚孟詩太淺比於郎伯遜若雲淵

寐顏色各已蒼衷情未云極話言詎能詳行行度湘川
采掇多蘭芳無以遐遠故聊寄莫相忘

九日次邊青厓太常韻

落帽憐高興銜杯意轉哀葉辭霜後樹人上雨中臺為
客悲秋盡思鄉見鴈來百年幾佳節又負菊花開

荅高大和侍御寄書

舟過衡陽鴈已疎經年那得故人書一封忽漫來何處
千里殷勤問謫居海上青驄遙羨汝湘南芳草正愁予
清秋直北朝星斗回首雲山萬疊餘

殷雲霄七首

雲霄字近夫壽張人弘治乙丑進士授靖江知

縣調青田陞南京工科給事中有瀛洲芝田二

集

朱中立云石川詩得初唐體裁海嶽之奇氣也 王元美云殷近夫如越兵縱橫江淮間終不成霸 穆敬甫云殷君與太白山人多倡和宜其風度似之 俞汝成云石川氣逸才雄思奇語勁騷壇一勁敵也 顧玄言云給事菁藻時髦才情適麗 李時遠云近夫豪雄逸宕不羈之才 錢受之云近夫詩體偏側略近繼之而風調不及 詩話近夫如傳寫手欲開生面而神采未工然風格自存終不作鋪着苦眼求似

感遇

孤鳥失其林日暮鳴且飛風枝棲未定搖搖將安歸中
洲有芳草慘澹少光輝舟楫蕩流波根株苦無依悲此
遠征人三代故鄉違萬里長塗間安知身是非東海有
釣綸西山可采薇悠悠迷方子誰能識其幾

長店

大風揚塵沙白日昏林丘前塗浩莫辨聊此停吾舟崇
岡蹲狐狸高樹鳴鸚鵡我欲驅之去惜哉無弓矛鸞虞
嗟已矣此輩今何求

夜登定山

朝泛桐江水夜躡定山石延蘿踞虎豹噓波動潮汐俯
闕馮夷宮疑入羽人宅林靜江有聲雲昏岸無迹懷哉
坐哀聽戚矣闕遠覲風勢依峰峻月色連江白飛鴻鳴
遠浦潛蛟舞深澤飄飄千里舟脈脈獨遊客乘桴嗟有
志棲巖悲失策薄宦竟何有幽期誰與適覺迷道有獲
含欲情無逆眷言詵白駒聊以慰今夕

宿江陰得太初書

侵晨發毘陵薄暮及江陰積雪明高原歸鳥喧前林孤
舟風雨夕大江雲霧深遥遥越鄉感脈脈游子心美人
隔江浦寤語安可尋情至物有合離析領瑤音愛賞欣
自古慕羣悲獨吟寄言狂歌客一尊待吾斟

虎丘寺

落日青山外浮雲滄海邊江山皆勝迹樓閣自人天碧
草生公塔丹厓陸羽泉平生獨往志欲老翠微顛

杜楊劉三君子攜酒過官舍次杜韻

縣齋微雨過蒼苔越客芳尊向晚開池畔好風驅暑去
松間明月逐人來三年戎馬身無定千里鄉書鴈未回
痛飲狂歌聊復爾不堪愁病兩相催

漫興

二月澄江春水深北孤山頭雲陰陰北孤山頭雲作雨
我欲渡江愁我心

倪宗正

二首

宗正字本端餘姚人弘治乙丑進士選庶吉士
出知太倉州入副武選諫南巡受杖知南雄府
有小野集

題網魚圖

白白江波紅尾魚蒲花初發柳花疎江洲日暮忘歸去
江魚上網不知數風雨欲來猶不來
為顧新山題画用思道韻

久住水東溪欲往水西去一夜春草生溪路無尋處

孫泰

一首

泰字時寅歸安人弘治乙丑進士官刑部郎出
知成都府改兗州有龍溪藏橐

詩話龍溪守充日康陵南巡中涓苛索供億請以身充役時同里蔣公
瑤守揚州衛民甚力扈從貴人相誠謂湖州人難犯及龍溪卒檢視篋
中僅圖書數卷衣數襲而已蔣公廉節略同
今兩家子姓氏微已甚信夫廉吏不可為也

西江道中

九月菰蒲色尚青芙蓉深淺漾沙汀一行新鴈從天落
我欲圖歸作画屏

索承學

一首

承學字遜夫邳州人弘治乙丑進士官戶部郎中

有桐岡集

西樓晚眺

在家無事不勞生暫倚危樓看夕晴雲裏樹含山外寺
渡頭人語水邊城荒村茅屋秋砧早野店漁家晚炊明
吟罷新詩還自和西風吹落塞鴻聲

安磐一首

磐字公石嘉定州人弘治乙丑進士改庶吉士
授兵科給事中進都給事中議大禮被笞免官
萬曆初追贈太常少卿有頤山集

詩話公石集句最工惜所著頤山集詩話罕傳楊用修述其論詩之旨
云唐之名家自立機軸辭猶羣花各有半韻乃或剪綵以像生或繪画
而傍影終非真也又云論詩如品花木牡丹芍藥下逮苦棟刺桐
皆有天然一種風韻今之學杜者紙抄丹芍藥爾其說足以解頤

題画

百里同雲雪滿篷冥冥那復計西東輕舟不畏邪溪水
朝定南風暮北風

張寬二首

寬字德宏太倉州人弘治乙丑進士廣東按察

僉事周復俊云張公不以
詩名而標韻自遠

大駕南郊

行殿彤雲合晴郊綵仗攢鑪煙香細細羽扇影團團禮
樂從周典威儀盛漢官帝壇風露肅轉慮聖躬寒

早朝

曉日含青陸疎鐘散紫煙聞雞頻視夜騎馬獨朝天馳

道千官肅梯航萬國先御爐香不斷長繞翠華邊

周宣一首

宣字彥通莆田人弘治乙丑進士除常德推官擢監察御史巡按山西諫南巡不死後出為山西提學副使遷廣東按察使坐事免有秋齋集

聚書樓

樓外長河練帶斜河頭水氣欲蒸霞誰家艇子捕魚過
衝落小桃一樹花

林文纘一首

文纘字德緒候官人弘治乙丑進士歷官湖廣布政司參議有漱芳集

再入計

冒寒發江郭隨衆述所職驅車策駑馬夙夜不遑息行
山歷峻阪溯川履深澤昔來楓葉青今往霜林赤郡縣
本舊游轉盼非疇昔新知多遷除故吏半更易惆悵時
物移銅符猶未釋服役職所任詎歎如蓬跡耿懷抱微
誠天顏期再覲

田登二首

登字有年長安人弘治乙丑進士河南參政有
偶山集

明妃曲

明妃遠嫁靜邊塵一曲琵琶萬里身惆悵西風千古恨

封侯談笑是何人

巴東峽

晚泊孤舟春水生遠灘雙櫂片帆輕消魂一覺鄉心夢
卧聽四山風雨聲

方獻夫 一首

獻夫初名獻科字叔賢南海人弘治乙丑進士
改庶吉士累官少保兼太子太保吏部尚書武
英殿大學士贈太保謚文襄有西樵遺藁

閒居和杜子美韻

問徑隨春草支筇入午雲歸來陶靖節多病沈休文花
氣單衣稱松陰小簟分悠然天地別白日絕塵紛

嚴 嵩 十六首

嵩字惟中分宜人弘治乙丑進士改庶吉士授

編修累官禮部尚書少師武英殿大學士有鈴

山堂集

張文邦云少師詩中典則其聲鬱律而不恇其出恬澹而
有餘足以經緯風雅 王子衡云介谿詩思冲遠閑遠在

孟襄陽伯仲之間 唐虞佐云崆峒子評介谿詩曰淡石潭翁評介谿
詩曰達達者其辭和淡者其辭平和乎之音其於古作者庶幾矣 劉
介夫云鈴山集詩宜志理情和聲昭則泯泯乎魏晉遺音 崔子鍾云
惟中詩清婉而綺不浮其質 孫鷺沙云鈴山格致高古韻度深遠屬
辭景中游情言外無近時膚脆之習而氣機員轉精采華妙往往自見
於繩法之外 楊用修云介谿春容大篇寒瘦輕俗不入其胸次 皇
甫子循云少師詩達而和澹而平明潤而婉潔 穆敬甫云嚴詩清奇
固聲律家所不廢 顧玄言云相君多秀句大率多類錢劉 錢受之
云少師詩名鈴山集者清麗婉弱不泛風人之致直廬應制之作篇章
庸穢都無可稱王元美為郎時議評其詩以為不能復唱渭城者也
陳卧子云嚴相氣骨清峭應制諸篇
頗為雅贍特束濕寡自然之致爾
詩話弘治乙丑殿試泰陵焚香祝天願得良輔不意是榜乃有分宜呀
可怪也然分宜通籍即見知於獻吉仲默旋請假還里讀書鈴山者七

年獻古遠訪之山中作鈴山堂歌以贈於時子衡華玉廷實子鍾允寧
應德輩交相引譽又走使萬里索用修點定其詩可稱好事矣其與友
人贈答詩云自非肉食相藏拙安所宜又云故園多所歡薄宦何為者
贈相士顏生云本無蔡澤輕肥念不向唐生更問年一似恬澹自持無
意禁利者迨爰立之後驕縱貪黷忿懷惱淫失其本心終以致敗暮年
自序詩集云晚登政塗百青身奉回憶舊業如弁髦然觸口縱筆率爾
應酬不能求王亦不暇求工也對應德亦云少於詩務鍛鍊組織求合
古調今則率吾意而為之耳分宜能知暮年詩格之壞而不自知立身
之毀裂有萬倍於詩者生日詩猶云晚節冰霜恒自保味心之言將誰
欺乎而應德翻謂不煩繩削而合若湛元明一序讀之尤令人張目不
意講學者責諛乃若是王元美樂府變云
孔雀雖有毒不能掩文章殆平情之論乎

贈友

北風吹層波高帆疾於馬矯首望雲山日夕到鄉舍親
友慰遠歸春杯正堪把故園多所歡薄宦何為者

阻雨不得登蟠龍

溪上風雨來颼颼篁竹亂油雲翳層峰對面隔霄漢鳥

道紆百盤龍門在天半佳期恨緬邈寒望增淒斷下馬
憩林居一顧屢長歎自無飛仙術安得凌絕觀

常甫憲副欽之翰檢與予先後登嶽欽之獨值雨

同賦

祠謁朝景暉峰登雲物變今朝山中客零雨罷平聲登踐

林深厓路窄幽賞不可遍磴滑危難步谷暗近莫辨
山號靈幻頃刻殊隱見叨余上晴巒萬狀悉輸獻媿乏
搗毫賦琢句被厓蘚君侯擅風騷胷中富溪巘佳辭出
天巧不復勞洗鍊巖巒閱輝彩草樹迷蔥蒨豈被山靈
妒或遭造物譴竝覲欣茲奇獨往惜已殿期君嗣芒屐
言保筋力健

金山

寺擁金山古江流碧海深千年此形勝詞客幾登臨
波浪浮香閣魚龍聽梵音晨風渡舟楫真有濟川心

西陵觀月

萬古秋天月西陵午夜看影流蒼柏罅光滿碧雲端
節序逢搖落山河對鬱盤憑高瞻玉宇正憶鳳樓寒

冬閏和李宮諭

歲閏移陰律寒深值晚冬市飈連九陌樓雪俯千墉
宮醞閒能醉鄉書病嬾封虛慙殿門籍寂寞卧高春

崔子謝病還懷寄

相送出郊寺獨歸愁郭門春城涉遠道朝雨戀芳樽幽

夢時或到素心誰共論若為經濟略歸卧水雲村

過彭城

十月彭城水臨觀勢渺漫客帆牽樹杪日夕畏風湍
汴泗流爭長魚龍卧未安無人守茅屋寂寞傷江干

發宜春風雨枉諸公出餞別後懷寄

出郭衆峰暝蕭蕭風樹鳴嶺危攀磴上橋斷涉溪行
四牡勤王事三湘問楚程郡齋山霧裏回望渺層城

盧溪謁周元公祠

古鎮無監稅高賢有奉祠位卑名德重世遠士民思
風月盧溪迴衣冠宋代遺停驂肅瞻拜敢惜去程遲

石期驛逢李明府

清苦東安令心期得共論官看銅綬貴貧惜布袍溫野
樹依巒嶂春江對驛門天涯一攜手風雨送離樽

謁孝陵

社稷戎衣定梯航玉帛朝睹河功戴禹瞻廟祀宗堯石
馬嘶空翠金燈照寂寥遙看鍾阜上御氣滿層霄

同徐郡侯登浚渠亭

渠在郡城西唐刺史李將順所鑿民賴其利目為李渠久湮徐浚之築亭其上傍有

龍祠

徐侯亭子李侯渠水石新呈宿莽餘秋淨野田聞鶴語
雲深仙洞隱龍居驅馳暫駐三湘節登賦初陪五馬車
此日佳遊習池共他年故事峴山如

山塘

山塘深且廣邈迤抱山麓隔浦見人家依依桑柘綠

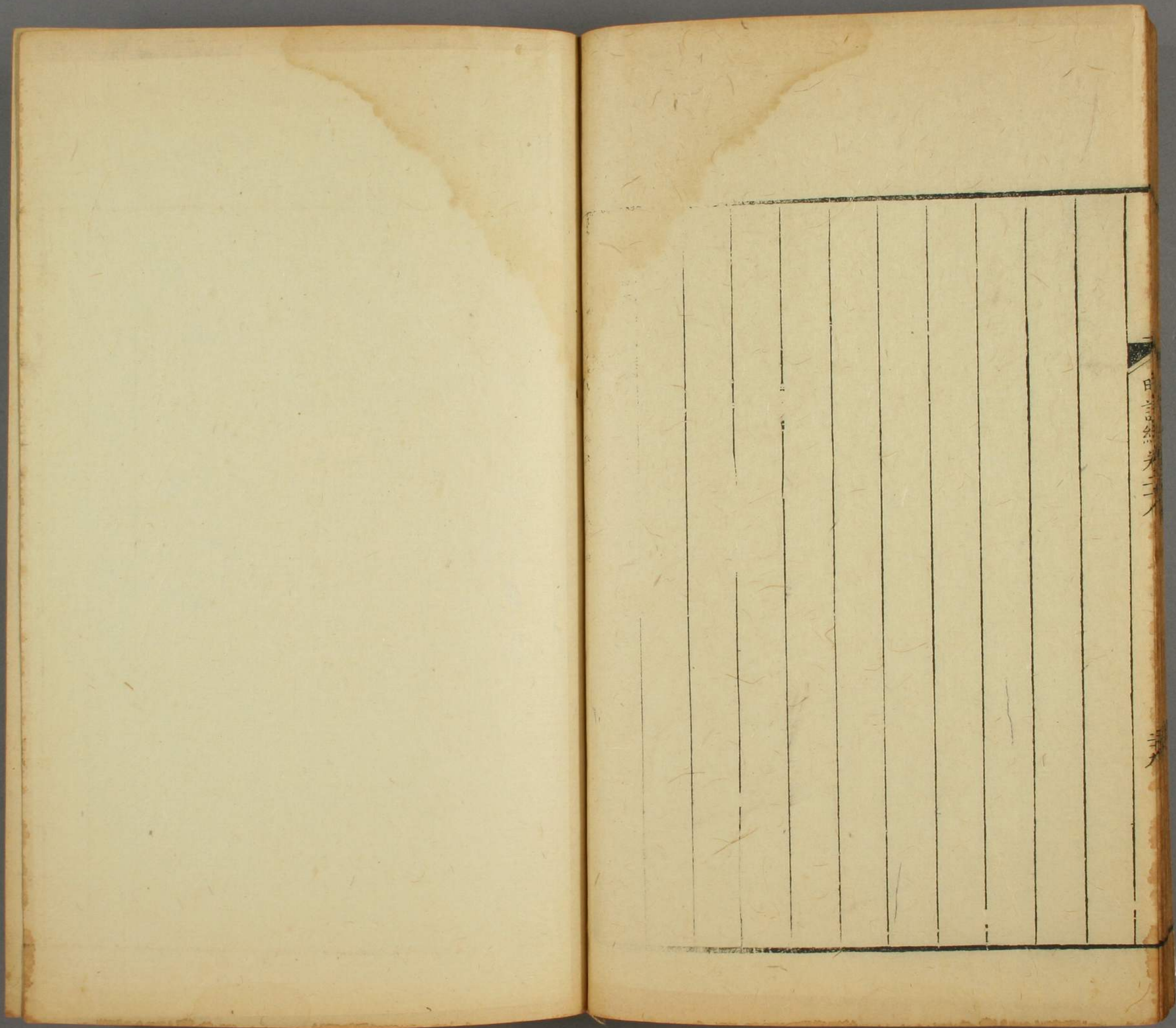
出仰山

鐘聲在山間客子出山去細雨濕春衣新寒入高樹

送顧使君華玉赴全州

吳客孤帆楚水涯碧雲千里度長沙湘山獨夜看明月
莫聽猿聲便憶家

明詩綜卷二十八



日
記
簿
卷
二
八

三
六

