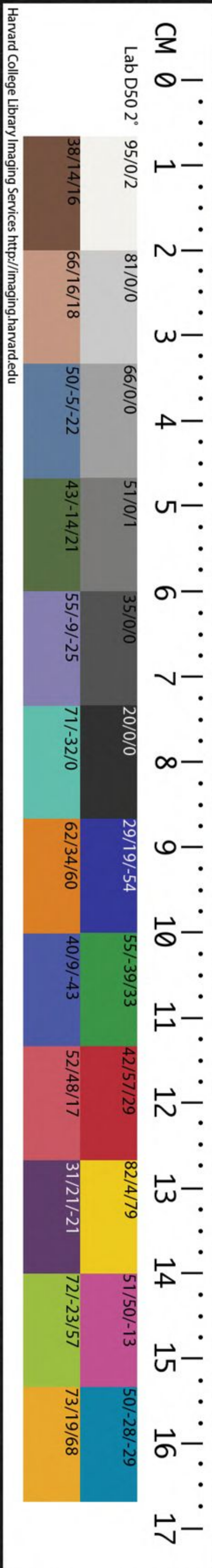


T434/3148

11

THE CHINESE-JAPANESE LIBRARY  
OF THE HARVARD-YENCHING INSTITUTE  
AT HARVARD UNIVERSITY  
OCT 9 1959



哈佛大學漢和  
圖書館珍藏印

陳增遠雀朋

詩經類考卷之二十四

吳培昌坦公

明武塘沈萬鈞仲容輯

雲間陳子龍臥子較

禽虫考下

陳增遠雀朋

鴟

疏云鴟惡聲之鳥一名鵬與梟一名鴟膽印云爲梟  
爲鴟是也俗說以爲鴟卽土梟非也○陸機疏云鴟  
大如斑鳩綠色惡聲之鳥也入人家凶賈誼所賦鴟  
鳥是也其肉甚美可爲羹臠又可爲炙漢供御物各  
隨其時惟鴟冬夏常施之以其美故也○爾雅云梟  
鴟○埤雅云鴟鳴其民有禍證俗云禍鳥也肉可爲

炙故莊子云見彈而求鴉炙○廣志曰鴉楚鳩所生  
如驢巨虛種類不滋乳也○漢書賈誼云鵬似鴉○  
嶺表錄異云北方梟鳴人以為惟南中晝夜飛鳴與  
烏鵲無異桂林人羅取生鷲之家家養使捕鼠以為  
勝狸○雜俎云相傳鷲生三子一為鴟不飲泉及井  
水惟遇雨濡翮方得水飲○名物疏按爾雅梟即此  
惡聲之鴉也梟鴉音相近故孔仲達云鴉一名梟古  
書多稱梟鳴指此非土梟也土梟爾雅自謂之鷲鴉  
郭注鴟梟言土梟悞矣本草梟目吞之令人夜中見  
物博物志云鷲鷲一名鷲鷲夜目至明今云吞鷲目  
而夜中見物似說鷲鷲非鷲矣鷲鷲即爾雅之惟鷲  
又云鷲音鷲鷲音鷲者音鷲也本草又云賈誼云鷲似鷲  
其實一物考之異物志有鳥如小雞體有文色土俗  
因形名之曰服不能遠飛行不出域周禮注云天鳥  
惡鳴之鳥若鷲鷲賈公彥曰鷲之與鷲二鳥俱夜為  
惡鳴者是二鳥不可合為一也

鸞

陸農師云說文曰鸞亦神靈之精也赤色五采雞形  
鳴中五音頌聲作則至一曰青鳳為鸞鸞雌曰和雄  
曰鸞乘車和在衡鸞在軾而輜車置鸞于鑣驅逆之

車尚輕疾故也當上古時鸞與慎動此鳥輒集車上  
雄鳴於前雌應於後後世不能制作和鸞以象之因  
謂之鸞仗○名物疏按鸞瑞鳥也淮南子云羽嘉生  
飛龍飛龍生鳳皇鳳皇生鸞鳥其始生似鳳久則五  
采變易故字从五變省其音如鈴巒巒然故曰鸞也  
山海經曰女牀之山有鳥其狀如翟而五采文名曰  
鸞鳥見則天下安寧詩含神霧云德化充塞照閏八  
冥則鸞臻春秋運斗樞曰天樞得鸞鳥集孔演圖云  
天子官守以賢舉則鸞在野元命苞云火離為鸞援  
神契云德至鳥獸則鸞鳥舞崑崙圖云鸞鳥似鳳而

白纓聞樂則蹈舞而至其雌曰和禽經云鸞一名雞  
趣首翼赤曰丹鳳青曰羽翎白曰化翼玄曰陰翥黃  
曰土符瑞應圖云鸞鳥鳳皇之佐鳴中五音肅肅邕  
邕喜則鳴舞人君行步有容進退有度祭祀有禮親  
疎有序則至一云心識鍾律調則至至則鳴舞  
以和之說其形者雖不同大都似鳳五采此鳥善鳴  
師曠故言鸞鳴邕邕鳳皇喈喈山海經言鸞鳥自歌  
鳳鳥自舞也

晨風

鸞鳥之善搏者曰鷩色淺鷩曰鷩蒼黃曰



淮南子曰蜉蝣不飲不食三日而死○夏小正五月  
浮游有殷殷衆也浮游殷之時也言有所見也爾雅  
曰蜉蝣渠略似天牛而小有甲角長如指長三四寸  
甲下有翅能飛小有文采猪好啖之夏月陰雨時地  
中出形如蝓羗狹而長黃黑色今人燒炙噉之美如  
蟬又謂糞中蝸蟲陰雨時朝生夕死月令廣義○說文曰  
秦晉之間謂之渠略又曰蟬蟲也叢生鬱棲中朝生  
暮殞有浮游之義故曰蜉蝣也○廣志云蜉蝣在水  
中翕然生覆水上尋死隨流而去

鵜

山海經云鵜鵠似鵠而人足宵中有肉二塊大如拳  
此鳥飲水數斗而不足好沉水食魚一名洿澤形似  
鵜而大喙長尺餘頷下有胡如數升囊好羣飛若小  
澤中有魚水滿其抖水滿其胡岸之水盡魚見乃共  
食岸抖水器洿岸同音莊子曰魚不畏網而畏鵜鵠以  
能竭澤也月令廣義一名淘河一名流河一名護澤  
一名涸澤一名鵜鷓江湖間鵞鷓之屬其狀異常水  
恠也每來必主大水俗以夏至前來謂之犁湖夏至  
後來謂之犁塗塗言水退湖言水漲也以其嘴狀似  
犁故云○原始云鵜形如鳥其脚連尾不能陸行常

在水人至則沉擊之則起其膏瑩劍如霜爾雅曰鷓  
 鷓鷃○郭璞注云今之鷓鷃也一名拘向一名鳩禽  
 經曰方目其名鳩本草云鳥大如蒼梧願下有皮袋  
 容二升物展縮由袋中盛水以養魚身是水沫惟胸  
 前有兩塊肉如拳○方言曰野鳧甚小好沒水中南  
 楚之人謂之鷓鷃大者謂之鷓蹄以爾雅方言合之  
 于山海經莊子則鷓與鷓鷃當是二種○山海經云  
 憲期之山多鷓鷃如鴛央而人足其鳴自呼○淮南  
 子云鷓鷃飲水數斗而不足鱣鮪入口若露而死○  
 禽經云淘河在岸則魚沒沸河在岸則魚出又云鷓

志在水○前漢志鷓鷃集昌邑王殿下劉向以為水  
 鳥色青青祥也

蠶

爾雅云蠶桑繭惟由樛繭棘藥繭虻蕭繭疏云此皆  
 蠶類作繭者因所食葉而異其名也食桑葉作蠶名  
 繭即今蚕也○黃帝之元妃西陵氏養蚕之始王姬  
 祭先蚕西陵氏也蜀圖經有馬頭娘者蚕神也○蚕  
 為龍精背負馬迹二眠曰蠶再生曰蠶自成曰獨繭  
 二以上曰同功禽虫○蚕螢無胃○蚕惡濕○拾遺記  
 圓嶠山園丘有冰蚕有鱗角霜雪覆之始成蠶長一

尺絲五色織為文錦入水不濡投火不燎暑月生涼  
堯時海人獻此錦後代乃染五色絲製錦以倣之○

永嘉記曰永嘉有八種蚕一曰𧄸珍三月二日柘

蚕四月三日𧄸音允蚕四月四日愛珍五月五日愛蚕六月

六日寒珍七月七日四出蚕九月八日寒蚕十月

引劉歆期交州記云一歲八蚕蠶出日南也漢俞益

期戔云日南蚕八熟繭軟而薄凡蚕再熟者皆謂之

珍李賀詩將餞吳王八蠶蚕則直謂一蚕之收當八

繭耳一歲八績恐夸者之過也○孫皓傳南陽郡一

歲蚕八績雲南志風土多煖至于一歲蚕八績言養

至第八次不中為絲故曰八蚕之綿○蚕一名蚕蟲

从天乃天蟲也周禮養馬禁原蚕說者以為天文辰

為馬而蚕書蚕為龍精是蚕與馬同氣物莫能兩盛

原蚕一歲再成恐傷馬又蚕之狀喙𦉳𦉳類馬色斑

斑似虎初拂謂之𧄸音次以毛掃之耳凡三眠三十六

日而化荀卿賦曰三俯三起事乃大已○埤雅再蚕

謂之原蚕一名魏蚕今以晚蚕養之先王之法禁馬

淮南子曰原蚕再登非不利也禁之為其殘衆也俗

謂之夏蚕亦曰熟蚕世衰而禁不行民間一歲至三



蚕是以桑弱而馬耗也原又作蠨又蠹同○通考南  
蠶莊躋之齋正月蚕生二月熟○杜陽編云永泰中  
彌羅國貢金碧之絲其國有桑枝幹盤屈連延十數  
頃小者蔭百畝其上有蚕可長四寸其色金其絲碧  
名曰金蚕絲縱之一尺引之一丈表裏通瑩○博物  
志云蚕三化先孕而後交不交者亦產子子後爲蠶  
皆無眉目易傷收採亦薄○埤雅云蚕之所吐爲忽  
十忽爲絲五絲爲繡十絲爲升二十絲爲緘四十絲  
爲紀八十絲爲總○太玄曰紅蚕緣于枯桑其蠶不  
黃蓋蚕足于葉三俯三起二十七日而蚕已老則紅

故謂之紅蚕○周禮云中春詔后帥內外命婦治蚕  
于北郊以爲祭服○禮記月令云季春乃薦鞠衣于  
先帝命野虞毋伐桑柘具曲植蘧筐后妃齋戒親東  
鄉躬桑禁婦女毋觀省婦使以勸蚕事蚕事既登分  
蚩稱絲受功以共郊廟之服孟夏蚕事畢后妃獻蠶  
迺收蠶稅以桑爲均貴賤長幼如一以給郊廟之祭  
祭義云古者天子諸侯必有公桑蚕室近川而爲之  
大昕之朝君皮弁素積卜三宮之夫人世婦之吉者  
使入蚕于蚕室奉種浴于川桑于公桑風戾而食之  
春秋文耀鉤曰商弦絕蚕含絲○考異郵曰蚕陽者

言經類考 卷三四  
火火惡水故食不飲棄者土之液木生火故蚕以三  
月葉類會精合相食○荀子云身女好而頭馬首屢  
化而不壽善壯而拙老有父母而無牝牡冬伏而夏  
游食葉而吐絲前亂而後治夏生而惡暑喜濕而惡  
雨濕謂浴其種蛹以爲母蚕以爲父三俯三起事乃大已  
夫是之謂蚕理○仲長子昌言云蚕寒而餓之則引  
日多溫而飽之則用日少此寒溫餓飽之爲修短驗  
于物者也○嵇叔夜云火蚕十八日寒蚕三十餘日  
○雅翼云蚕初拂謂之蚝蚕尚小不欲見露氣葉葉  
着懷中令煖然得切之比至再眠常須三箔虛上下

二箔以隔土障塵飼必卷窓開幃飼訖還下蓋蚕  
蟲之類見明則食其旋生駒皆與馬同老食而不飲  
三十六日而化淮南子曰二十二日而化亦有四眠  
者既老將績其口含絲獨成蠶者謂之獨蠶自二以  
上謂之同功蠶獨蠶絲細而有緒養蚕之室欲明而  
溫古者后妃享先蚕先蚕天駟也漢舊儀曰今蚕神  
曰苑窳婦人寓氏公主凡二神○譚史云世傳蚕乃  
馬化故背負馬迹蛻殼時頭如馬今人祭馬頭婦人  
馬面菩薩卽其神也鄭氏曰蚕爲龍精月值大火則  
浴其種今人以鹽水沃其種謂之腌蚕其蚕爲上不

浴者名火蚕次之蠶有黃白二色綠色者亦有之○  
埤雅云按爾雅什蟲云蚕羅也什草云莪蘿也蓋蚕  
所以生蚕莪亦所以覆而出之此義亦謂之羅與又  
曰蠶生蚕蚕生卵博物志云食葉者有緒而蚕凡蚕  
類先孕而後交蓋蛹者蚕之所化蚕者蛹之所化荀  
子曰蛹以為母蚕以為父是也蛹一名蠹蚕一名羅  
孫炎云蠹即雄蛹即雌羅即雄蚕即雌○按蚕書云  
柘葉飼蚕其絲作琴瑟弦清鳴響亮過于凡絲又曰  
飼蚕勿用雨露濕葉今俗飼蚕以葉洒之欲其勻厚  
故古者王后親蚕三洒而止

鳴

箋云伯勞鳴將寒之候也五月則鳴邠地晚寒鳥物  
之類從其氣焉○春秋傳曰少皞氏以鳥名官伯趙  
氏司至伯趙鳴也以夏至來冬至去郭云似鷓鴣  
音而大○鷓必匹飛鷓必單棲易林○鷓血昏金爾雅  
疏似鷓鴣而大字林云鷓鴣似伯勞而小應陰氣之  
動陰為殺蓋賊害之鳥也○時訓解云芒種之日螳  
螂生又五日鷓始鳴鷓不始鳴號令壅偪○服虔曰  
鷓一名伯勞一名鷓鴣楚詞云恐鷓鴣之先鳴兮使  
百草為之不芳○月令鷓始鳴鷓即伯勞也左傳謂

之伯趙樂府謂之伯勞雖騷謂之鷓鴣又曰寧鳩今  
不識爲何鳥按禽經注云伯勞飛不翱翔直刺而已  
形似鸚鵡但鸚鵡喙黃伯勞喙黑以此別之性亦能  
擊搏鷹隼於林則盤旋鳴聒俟鷹飛輒擊之俗呼爲  
鳳皇皂隸言百鳥畏之也蜀中名駕鴛滇中名鐵鸚  
哥又名榨油郎五更輒鳴不止至曙迺息○朱子孟  
注謂博勞惡聲之鳥梟類也曹植惡鳥論百勞五月  
鳴其聲鷓鷓以其音名也仲夏始鳴七月則鳴之極  
而將去矣○爾雅鷓鷓醜其飛也音醜醜類也音醜竦  
也言其不能遠飛但可竦翅上下也說文以爲鷓斂

足也○埤雅曰倉庚知分鳴鷓知至故陽氣分而倉  
庚鳴可蚕之候也陰氣至而鷓鳴可績之候也舊云  
鷓善制蛇鳴則蛇結類從曰鷓鳴在上蛇盤不動鵲  
鳴在下鵲反不行或曰金得伯勞之血則昏鐵得鷓  
鶉之膏則瑩石得鵲髓則化銀得雉糞則枯○呂覽  
注云仲夏陰作于下陽發于上伯勞夏至後應陰而  
殺蛇磔之于棘而鳴于上

調附鵲

爾雅翥醜罅疏蟬屬皆坼裂母背而生○牝蟬不咽  
○廣雅曰蟪蛄蛸蛸蛸即蛸螿也埤雅云蟪蛄夏

言終類考 卷之四 一  
蟬也或云春生者死于夏夏生者死于秋故曰蟪蛄  
不知春秋○周禮以旁鳴者注蜩蛄屬○援神契云  
蟬無力故不食○七月涼風至寒蟬感而能鳴○古  
今注云蟬一名王女○蜩遺溺中影則疾爾雅曰蜩  
蜩蜩蟪蛄蟪蛄蟪蛄蟪蛄蟪蛄蟪蛄蟪蛄蟪蛄蟪蛄  
○蟬有五德文清廉儉信陸機之言也蜩蟬之大而  
黑色一名周蜩蟪蛄脫殼而成雄者能鳴雌者無聲  
今俗稱蜘蛛按蟬迺總名鳴于夏爲蜩莊子謂蟪蛄  
夏蟬也鳴于秋日寒蟬卽楚詞寒蟬也○風土記曰  
蟪蛄鳴朝寒蟬鳴夕今初秋夕陽聲疾小而綠色俗

稱都小是也○月令有鳴蜩如蟬而小有文者爲蜩  
蟬之小曰麥蜩○夏小正良蜩鳴注當作蜩蜩五采  
具者又五月蟪蛄鳴注蟪蛄者匭一名匭劬作窸  
按蜩蟪蛄者蟬聲清長者也蟪蛄則今窸○夏小正七  
月寒蟬鳴注蟪蛄也寒蜩卽蜩一名寒蟬似蟬而小  
青黑色者○雜俎蟬未蛻時名復育相傳蛄蟪蛄所化  
冬中附于樹根朽處蓋蟬朽木所化也剖腹中有朽  
木○淮南子蟬無口而鳴飲而不食三十日而蛻○  
詩謂之鳴蜩月令謂之蟬本草謂之蚱音陶隱居云  
卽瘞蟬也○蟬曰蟪蛄曰寒蟬蛻蟪蛄女蜩死皆蟬

言經類考 卷之二十四  
屬然蟪蛄小而紫色四五月鳴生于春後死于秋前  
二月鳴者曰蟬母似寒蜚而小七八月鳴者曰韶螿  
其色青青齊之間曰蟪螿秦燕謂之鳩蟻關中曰蟻  
勞○揚雄方言曰蟬楚謂之蜩宋衛之間謂之蟬蜩  
陳鄭之間謂之蜩蜩秦晉之間謂之蟬海岱之間謂  
之蟬音其大者謂之蟬或謂蜩馬其小者謂之麥蜩  
音有文者謂之蟬其雌謂之疋音大而黑者謂之  
蟬音黑而赤者謂之蟬蜩謂之蟬蜩蟬謂之寒蜩  
寒蜩瘖蜩也又曰蟻音缺音齊謂之蟻蟬楚謂之蟻  
蛄或謂之蟻蛄秦謂之蟻缺自關以東謂之蟻蛄或

謂之蟻蛄或謂之蟻蛄西楚與秦同名也江東呼爲  
蟻蛄○王充論衡曰蟬化爲腹育腹育轉爲蟬生  
兩翼不類蟬蟬○草木子蟬化齊后烏生杜宇○易  
通卦驗云垢上九候蟬始鳴不鳴國多妖言○周書  
曰夏至又五日蟬始鳴不鳴貴臣放逸立秋之日寒  
蟬鳴不鳴人臣不力爭○名物疏云按蟬之類多蟬  
與蟬其總號也其名隨方土所稱最多舛錯此五月  
爲蟬卽蜩蟬蟬也夏小正傳曰蜩蟬者五采具蟬  
蟬者蜩郭云蟬蟬呼胡蟬江南謂之蟬蟬是也舍人  
楊雄俱以蟬蜩蜩爲一物蕩之篇云如蟬如蟬不

得爲一也舍人所云聽聒者有二種莊子稱不知春  
秋者夏蟲小紫青色者也楚詞其鳴啾啾者爾雅所  
爲蟋蟀蟪蛄也莊子音義及陶隱居以聽聒卽寒蟬  
非也郭注爾雅蛩寒蛩云寒蟬也引月令寒蟬鳴方  
言云黑而赤者謂之蛩蛩謂之寒蛩寒蛩者瘧蟬也  
郭以月令云寒蛩鳴知寒蛩不瘧據以難子云不知  
寒蛩卽今瘧蟬瘧蟬初寒得寒露冷風乃鳴方言原  
其始故謂之瘧然陶真白所云瘧蟬自是雌蟬不能  
鳴豈非此寒蛩也

字林云獬似狐善睡其子名狇又云狇狸類狇鳥反狇

音育謂之狇

山吏反

○郭璞云貉雌者名獬音腦今江東呼

貉爲狇狇○淮南子曰螳知爲埴獬貉爲曲穴虎豹

有茂草陰以防雨景以蔽日此亦鳥獸之所以智也

○考工記曰貉踰汶而死此地氣然也○詩義問云

狐之類貉貍狸也○埤雅云獬貉各穴而異處獬之

出入以貉爲導詩曰一之日于貉言往祭表貉因取

狐狸之皮爲裘故傳云于貉謂取狐狸皮周官祭表

貉是也○雅翼云貉善睡之獸畜而養之扣之卽寤

已而復寐亦善捕○疏云禮無貉裘惟孔子狐貉以

言經類考 卷二十四 十四 三百九十一  
居明貉賤也○名物疏云按貉狐狸三獸名箋云搏  
貉自爲裘狐狸以供尊者其辨甚明

狸

爾雅云狸子隸音○字林云狸伏獸似貍○本草狸  
骨肉療諸症音注心腹痛走無常處及鼠瘻音惡瘡頭  
痛尤良圖經云狸類甚多似虎斑文者可用猫斑者  
不佳南方有一種香狸人以作鱸其氣甚香微有麝  
氣邕州以南又有風狸似兔而短多棲息高木候風  
吹過他木衍義云狸骨形似猫其文有二一如連錢  
一如虎文肉味與狐不相遠江南一種牛尾狸其尾

如牛人多糟食未聞入藥○埤雅云狸豸在里者里  
人所居也狸穴而薶焉故狸又通于薶字狸之伺物  
卑身而伏以候敖者似貍而小文彩異于貍貉大射  
以狸步張三侯鄭氏曰狸善搏者也行則止而擬度  
其發必獲是以侯道取象焉狐善疑狸善擬不可以  
有爲故古者以爲燕居之裘齊東郭書衣狸製是也  
狸狐貍貉性一也其跡皆爪而不蹠○雅翼云狐口  
銳而尾大狸口方而身文黃黑彬蓋次于豹○禮曰  
狸首之斑然又曰狸去正脊狐去首○太玄經云辨  
人狸別別其文萃也○魏志管輅云雖有爪牙微而



不彊雖有文章蔚而不明其名曰狸○淮南子云狸頭似鼠以類推也○異物志云靈狸一體自為夫婦故能媚人○子思子云謂狐為狸者非直不知狸也弗得狐復失狸者也○徐廣封禪書注云狸一名不來

斯螽 莎雞 蟋蟀

爾雅云翰音天雞樊光曰小蟲黑身赤頭李巡曰一名酸雞郭璞曰一名莎雞一名樗雞○崔豹古今注莎雞似蝗色斑而翅赤一云莎雞形似蚕螿頭足俱黑其翅兩重外灰色而內紅與斯螽蟋蟀一物而異

名其樗雞促織絡緯紡緯投機蜻蛚虬蛸幽州人謂之蒲錯天雞皆別名也○本草樗雞生河南樗樹上七月採蘇恭云五色具者為雄青黑質白斑者雌圖經云莎雞亦生樗木上六月後出飛而振羽作聲人或畜之樊中但頭方腹大翅羽外青內紅而身不黑頭不赤此殊不類惟在樗木上人呼紅娘子者頭翅皆赤如舊說然不名莎雞疑古今之稱不同耳○蟋蟀一名王孫一名蜻蛚一名蜚莎拱即今之促織陸機云似蝗而小正黑有光澤如漆有角翅古今注一名秋吟蜚一名蛩秋○周書云小暑蟋蟀居壁不

居壁急恒之暴○蟬史云形似螽斯而短小其聲曰織織又名勸織四五月生莎草中飛鳴跳躍初秋則漸依人朱子注云斯螽蟋蟀莎雞一物隨時變化而異其名者也蓋蟋率莎雞本一物初不會變化而螽斯自是一種安得混而為一○廣志云莎雞似蚕蠶而五色亦曰犢雞○古今注云莎雞一名促織一名蟋蟀促織謂鳴聲如急織絡緯謂鳴聲如紡績也一日促機一日紡緯○埤雅云俗云絡緯雄鳴于上風雌鳴于下風而風化○雅翼云莎雞頭小而羽大有青褐兩種一名絡緯今人謂之絡絲娘莎雞與絡緯

為一物蟋蟀與促織是一物雀豹不當合而言之名物疏云按斯螽股鳴莎雞翼鳴蟋蟀注鳴迥然三物也

鳴 鴉

雜俎曰鶡生三子一名鴉又曰夏雀生鶡楚鳩生鴉○埤雅云鴉大如斑鳩綠色所鳴其民有禍一名黃禍侯離所化也俗呼車載板草木疏曰賈誼所賦鴉鳥是也鵬一作鴟肉美可為羹炙北山錄曰鵬似鴉則鴉又非鵬矣異物志曰鳥如小雞體有文色異俗謂之鵬不能遠飛行不出域○梟以鹵叫鴉以愁嘯鳴有二一山危之山鳥狀如鷄自別于鴉梟也嶺表

錄春夏陰晦梟類飛鳴嶺南尤多詳見流離○草木子鴉楚鳩所生爾雅云鴟鴞一名鷓鴣陸機疏云鴟鴞似黃雀而小喙尖如錐取茅莠為巢以麻紘之如刺鞞然懸著樹枝或一房或二房或謂之鷓鴣先儒皆以為今之巧婦恐非○爾雅云鴟鴞鷓鴣郭璞曰鴟類○方言云素飛自關而東謂之工爵或謂之果羸或謂之女匠謂之鷓鴣自關而西謂之素飛或謂之玃爵郭璞曰素飛即鷓鴣也按爾雅云鷓鴣鴟鴞屬非此小雀明矣○小苾傳云槐蟲鷓也鳥之始小終大者箋云鷓之所為鳥題有也或曰鷓皆惡聲之鳥

陸機疏云今鷓鴣是也微小于黃雀其鷓化而為鷓故俗語鷓鴣生鷓○爾雅又曰桃虫鷓其雌鷓郭璞曰鷓鴣桃雀也俗呼為巧婦邢昺曰此鷓鴣小鳥而生鷓鴣者也○張華鷓鴣賦云翳蔚蒙籠是鳥游集飛不飄颺翔不翕習巢林不過一枝每食不過數粒○朱傳云鴟鴞鷓鴣惡鳥攫鳥子而食者也○埤雅云先儒以為鴟鴞即今巧婦郭注爾雅獨云鴟類則璞與先儒異意以詩與爾雅考之宜如璞義蓋爾雅言鴟鴞鷓鴣繼云狂茅鴟恠鴟梟鴟則鴟鴞宜亦鴟類賈誼所謂鸞鳳伏窠鴟鴞翱翔是也鴟鴞一名隻

言經考  
狐鶚鵂鬼車之類○爾雅云鵂鵂注今江東呼鵂  
鵂為鵂鵂亦謂之鵂鵂又云恠鵂注即鵂鵂也  
今江東通呼此屬為恠鳥○博物志云鵂鵂一名鵂  
鵂晝目無所見夜則目至明人截爪甲棄露地此鳥  
夜至人家拾取爪視之則知吉凶輒便鳴其家有殃  
○本草云鵂鵂入城城空入宅宅空恠鳥也又有鵂  
鵂亦是其類微小而黃夜能拾人手爪知人吉凶○  
纂文曰鵂鵂夜能拾蚤虱爪音相近俗人之拾人  
棄爪相吉凶妄說也○淮南萬畢術曰鵂鵂致鳥取  
鵂鵂折其大羽絆其兩足以為媒張羅其旁則鳥聚

矣○歐陽氏云今鵂多攫鳥子而食○名物疏按鵂  
鵂名鵂鵂巧婦亦名鵂鵂故先儒多悞以鵂鵂為巧  
婦其實鵂鵂是鵂類耳衛風流離之子此土梟也陳  
風有鵂萃止此爾雅之梟鵂也並非此鵂鵂朱傳以  
為鵂鵂則又悞鵂鵂爾雅謂之鵂鵂又云恠鵂不  
得為鵂鵂也若巧婦乃周頌之桃蟲耳據本草則鵂  
鵂鵂又是二物及鄭氏云鵂鵂生題肩與鵂亦無  
所出難以管見定其然否韓詩說云鵂鵂鵂鳥名  
也鵂鵂所以愛養其子者適以病之愛憐養其子者  
謂堅固其窠巢病之者謂不知托于大樹茂枝反敷

之葦苕風至萑折有子則死有卵則破是其病也與  
荀子所說蒙鳩同楊倞荀子注云蒙鳩鷦鷯也是韓  
嬰亦以鷦鷯為巧婦也○爾雅鷦鷯有三種茅鷦一名  
狂註今鷦鷯也似鷹而白怪鷦即鷦鷯也江東呼為  
恠鳥鷦梟土梟也食母不孝之鳥一名鷦一名梟一  
名鷦陸機云大如斑鳩綠色惡聲之鳥也入人家凶  
肉可為羹臠又可為炙○汲冢周書曰大雪之日鷦  
鳥不鳴虎始變○周官哲族氏掌覆妖鳥之巢以方  
書十日之號十有二月之號十有二歲之號二十有  
八星之號懸于巢上則去

### 蠋

爾雅云蠋音厄烏蠋毛亦云烏蠋也又云獨者蜀邢云  
言山中之孤獨者名蜀此蟲更無羣匹○廣志云藿  
蠋有五色者槐香蠋五采有角甚臭○獨宿之獨獸  
也形似猿而大能食猿一叫而猿散○蠋一名烏蠋  
一名蠋形蚕而大如指埤雅曰言蠋以絲自裹又久  
在葉野雖獨而已然其自營也完矣故詩以此托况  
○雅翼云蠋葵中蟲也亦食于藿蚕類而不食葉詩  
乃云烝在葉野者葵藿之下亦葉野之地也蚕致養  
于人萬百為族蜀則獨行故以比獨宿者或作鳥名

禽經曰蜀不獨宿不知何物

伊威

伊威鼠負也多生下濕處及甕器之底土坎之中似白魚而大常惹着鼠背而行又名鼠婦一名鼠姑俗呼濕生蟲食之令人善淫爾雅伊威委黍○衍義云此濕生虫也多足其色如蚓背有橫文蹙起大者長三四分○劉氏云壁落間小虫無人掃則出行于室

蠨蛸

蠨蛸一名蠹音秋又名蛛螫音謀地中有網者曰土蠹音絡幕草上者曰草蠹音蠹音蠹音方方言云自關而西秦晉之間

謂之蠹螫自關而東趙魏之郊謂之蠹音蠹音或謂之蠹音蠹音北燕朝鮮冽水之間謂之蠹音蠹音○蜘蛛布網絲從右繞○蛛網縫領可辟健忘○陸機云蠨蛸一名長脚荆州河內人謂之喜母來著人衣有親客至有喜也○蠹音蠹音曰社公亦曰網公○長跖者曰蠨蛸小而長脚者曰蠨子赤斑曰絡新婦

宵行

螢曰丹良曰丹鳥曰夜光曰宵燭曰卽炤曰暉夜曰燐曰照夜青曰流火曰挾火曰據火曰燿夜曰景天曰放火或以爲宵行另一種也形如米虫尾亦有火

鶴遇巨石知石下有蛇即禹步一前一却其石泐然而轉以出蛇而食之其伏子也擇巖石繞卵以助煖其生子也營小池養魚以飼雛○原始云鶴水鳥也似鶴伏卵時數入水浴則卵不暇仰鳴則晴是有見于上也俯鳴則陰是有見于下也鶴一名負金以其喜負日而飛日色如金也一名背竈又名旱羣以天旱則羣飛也○鶴形按而懷卵○鶴雀羣繞旋飛謂之鶴井必有風雨鶴井可對蟻封蟻封朔地最多高大如冢蟻封左天將大雨也西陽雜俎○鶴有長水石故

能于巢中養魚而水不涸○蟬史云此鳥好晴惡陰將雨則鳴將晴則飛今天晴則鶴成羣旋轉摩霄而飛俗呼鶴井其鳴則轉搖其頸聲如砧聲○埤雅云天將雨則夜鳴又善羣飛薄霄激雨雨為之散作巢大如車輪卵如三升杯○禽經云鳩生三子一為鵲鶴生三子一為鶴拾遺記云鶴能聚水巢上故公觀多養鶴以攘火災陶隱居云鶴尿所化菌名曰鶴菌

蟻

大戴禮曰十二月亥駒賁玄駒者蟻也賁者走于地下也○抱朴子曰蟻有無弱之知○埤雅曰蟻將雨

則出而壅土成峯今蟻取小蟲入穴輒壞垤室穴防  
其逸亦以室雨垤从至以螳之微而能爲垤用其至  
故也一名蟻封朔地蟻封大有如冢者所謂蟻冢也  
○廣志曰有飛蟻有木蟻又有黑黃大小數種○爾  
雅蚘蟬大螳小者螳螿朽螳螿飛螳其子蚘疏螳通  
名也大考別名蚘蟬俗呼馬蚘蟬齊人呼螳蟬方言  
云齊魯之間謂之蚘蟬西南梁益之間曰玄蚘燕謂  
之蚘蟬其場或謂之坻或謂之垤其大而赤色斑駁  
者名螿一名朽翅而飛者名螿卽飛螳也其子在卵  
者名蚘可作醢周禮醢人職曰饋食之豆蜃蚘醢醢

則醬之有肉者○續博物志云白蟻聞竹雞之聲化  
爲水竹雞自呼泥滑滑是也或曰白雞之雄亦能化  
白蟻○易林震之蹇曰蟻封戶穴大雨將集○埤雅  
曰蟻有君臣之義故字从義喜羣鬪鬪輒酣戰不解  
有行伍隊列元微之曰巴蟻衆而善敵故化書曰螻  
蟻之有君也一拳之宮與衆處之一粒之食與衆畜  
之一罪無疑與衆戮之○禮記注云得時則蟻行失  
時則鵲起蟻行透遲有序需而不速君子得時其廉  
于進有如此○古今注云河內人見馬數十騎皆大  
于黍往來從朝至暮家人以火燒之人皆成蚊蚋馬



皆成大蟻故蚊曰黍民蟻曰玄駒也

鱒

爾雅云鱒音鱒注鱒子赤眼○陸機云鱒似鱒魚而鱒細于鱒赤眼多細文○埤雅云鱒魚圓魴魚方鱒好獨行○雅翼云鱒目中赤色一道橫貫瞳魚之美者今俗謂之赤眼食螺蚌多祇獨行亦有兩三頭同行者極難取見網輒遁

龍

說文云鱗蟲三百六十而龍為之長能幽能明能細能巨能短能長春分而登天秋分而入淵龍火與人

火相反得濕而焰遇水而燔以火逐之則焰滅矣○

春秋元命苞曰龍之為言萌也陰中之陽故言龍舉

而雲興○蟲莫神于龍龍之鱗九九陽數也八十一

鱗注蓋不論大小自頭循脊至尾具八十一鱗非論

全身也其聽也以角有翼曰應龍有角曰虬龍無角

曰螭龍有鱗曰蛟龍未升天曰蟠龍○龍卵生思抱

雄鳴上風雌鳴下風而風化○蛟龍水居而卵剖於

陵○雄龍角昂峭目深鼻鬚尖鱗密上壯下殺朱火

燁燁雌者角靡鼻直目圓鱗薄尾壯于腹○龍有尺

木頭上有物如博山名尺木龍無尺木不能升天○

龍有威骨○鐵味辛害目魚龍護目故畏鐵故觸捍  
龍以生鐵又畏棟葉及五色線其吟若曼銅盤○鱗  
虫之蟄者龍蛇也○龍肉漬醢而成文章○王者德  
達深淵則黃龍應氣而游○龍生九子不成龍各有  
所好蒲牢形似龍好叫吼今鍾鈕之獸其遺像也囚  
牛好音今樂器之獸螭吻形似獸好望今殿脊之獸  
嘲風好險今殿角之獸睚眦好殺人今刀頭之獸負  
巖形似龜好文今碑旁之獸狴犴形似虎好訟獄囚  
之象後貌好煙火今香爐之獸霸下好負重碑座之  
獸龍九子之名性他書互異又曰饕餮好飲食故立

於鼎蓋蚣蝮好水故立于橋柱椒圖形似螺蚌性好  
閉故立于門鋪首九子之外又有金吾形似美人首  
尾似魚有兩翼其性通靈不寐故用做巡○龍生三  
卵一為吉弔上岸與鹿交或在水邊遺精流槎遇粘  
裹浮木枝如蒲桃馬號紫稍花道樞所謂龍鹽有益  
帷帕者也升菴集○龍五百年有角千年為應龍○蛟  
千年化為龍○水經注魚龍以秋日為夜龍秋分而  
降蟄寢于淵故也○抱朴子曰有自然之龍有蛇蠍  
化成之龍又曰山中辰日稱雨師者龍也○陸機嘗  
餉張華鮓于時賓客滿座華發器便曰此龍肉也衆

未之信華曰試以苦酒濯之必有異既而五色光起  
機還問鮓主果云園中茅積下得一魚質狀非常乃  
以作鮓過美故以相獻○孫光憲北夢瑣言曰晉人  
曹寬見一龍闕死取其雙角文如亂錦而藍色○說  
文曰龍行曰龍音龍飛曰龍音龍○南部新書曰龍之  
性麓猛而畏蠟愛竹及空青而嗜燒燕肉故食燕肉  
人不可渡海○圖經本草曰晉地川谷多有龍死而  
骨在或云是龍脫非死骨陸氏曰龍換骨蛇換皮龍  
骨舐之着舌者良○北夢瑣言曰乖龍苦行雨多攬  
匿古木及簷楹內雷神捕之○香譜云龍涎製香燒

之可上達于天下入于淵

雖音誅

雖似猴而大鼻孔向天尾長過頭似獺未有岐白質  
黑文如遇天雨以尾塞鼻毛溫而細其性孝一名脰  
胸臍爾雅云雖仰鼻而仰尾一云出西戎而東海傍  
皆有之似狐而大尾長皮白毛黃三莖其一咸云新  
羅國之海狗也山海經云雖似猴鼻孔向上尾長四  
五尺頭有岐蒼黃色雨則懸樹以尾塞鼻孔

雖

詩緝云雖鵠鳩也即剡子祝鳩氏司徒也一鳥而十



詩經類考 卷之二十四  
爲斑鳩○埤雅云雛今鳩鳩也聽聲考詳篇云雀聲  
慘毒鳩聲慈念蓋鳩鳩之聲慈孝懿勤之故也○或  
云祝鳩與尸鳩一鳥也故有尸祝之號蓋鳩鳩性一  
而慈祝鳩性一而孝禮云嘏以慈告祝以孝告

春令

春令一名精列一名錢母謂項下有錢文也格物論  
云大如雀鶉尾長嘴尖背青腹白頸黑○爾雅云鶇  
鶇雛渠郭云雀屬也陸機疏大如鶇雀長脚長尾尖  
喙背上青灰色腹下白頸下黑如連錢杜陽人謂之  
連錢是也或曰首尾相應飛且鳴者故謂之雛渠渠

之言勤也物類相感志曰俗呼雪姑其色蒼白似雪  
鳴則天當大雪又好雪中飛鳴性好食雪故名○禽  
經云鵲鶇友悌注鵲鶇共母者飛鳴不相離詩人取  
以喻兄弟相友之道也○詩緝云春令雪姑也鄭氏  
以爲水鳥非今雪姑非水鳥

魚

陸機疏云魚獸似豬東海有之其皮背上斑文腹下  
純青今以爲弓韃步又者也其皮雖乾燥以爲弓韃  
矢服經年海水潮及天將雨其毛皆起水潮還及天  
晴其毛復如故雖在數千里外可以知海水之潮自

言系類考  
相感也○孔氏曰左傳歸夫人魚軒服虔云魚獸名  
則魚皮又可飾車○名物疏按羅氏以魚服爲鮫魚  
之皮所爲今鮫魚出南越狀似鼈而無足背上龐錯  
皮間有珠文可以飾刀有大小二種總謂之鯊魚或  
云其子驚則入母腹雖亦可以飾物而先儒說魚服  
則自以爲魚獸之皮非鮫也

鱮

陸機疏云鱮一名黃頰魚似燕頭魚身形厚而長大  
頰骨正黃魚之大而有力解飛者徐州人謂之揚黃  
頰通語也○釋文云江東呼黃鱮魚尾微黃大者長

七八寸許○埤雅云性浮而善飛躍故一曰揚

鯊

爾雅云鯊鮓注今吹沙小魚體圓而有點文○陸機  
云魚狹而小嘗張口吹沙故曰吹沙○異物志曰吹  
沙長三寸許背上有刺螫人○海物異名記云鯊似  
鯽而狹小○廣志云吹鯊魚大如指沙中行○埤雅  
云鯊性善沉亦于沙中乳子鱮魴鯉性浮鯊鯉鯪性  
沉○雅翼云鯊非特吹沙亦止食細沙味甚美大者  
不過二斤然不若小者佳今人呼爲重脣脣厚特甚  
有若龜曳故名今江東小谿中每春甚多土人珍之

夏則隨水下是後罕矣春來復來大抵正月先至魚之寂先至者次則鯉至次則鱖至桃花水至而鱖肥則三月矣○寧波府志云皮上有沙故名其類甚多○鳥獸考云鯊有二種魚麗之鯊蓋閩廣江漢之常產海鯊虎頭鯊體黑文鱗足巨者餘二百斤常以春晦涉于海山之麓旬日化為虎惟四足難化經月乃成矣

鱧

毛傳云鱧鮓也○爾雅云鱧鮓舍人曰鱧一名鮓郭璞云鱧鮓也鮓今鱧魚似鱧而大○陸機云鱧鮓也

似鯉頰狹而厚○本草鱧魚味甘寒一名鮓魚生九江池澤陶隱居云今皆作鱧字舊言是公蠓虵所變然亦有相生者至難死猶有虵性日華子云諸魚中惟此膽甘可食衍義云今人謂之黑鯉魚道家謂頭有星為厭○爾雅又云鱧音堅大鮓小者鮓音奪疏此即上文鱧也○埤雅云今玄鱧是也有舌細鱗有花文一名文魚與虵通氣其首戴星夜則北向蓋北方之魚也鱧鯊之美不若魴鱧魴鱧之美不若鯉鯉故詩序如此○雅翼云鱧魚圓長而斑點鄭氏解釋魚稱為鮓然今鮓又別一種○名物疏云按鱧一名鮓此

神農本草經也爾雅云鱧鮠別二魚名如云鯉鱧耳  
舍人陸機之說非也日華子稱鱧魚膽味甘陳藏器  
稱鮠魚膽至苦又云鮠似鯉生江湖間正合陸機之  
說則陸機所云是鮠非鱧斷乎爲二物矣羅氏謂鮠  
別一種又戾本草之說今吳中人知有鱧不知羅氏  
所謂鮠復是何物鱧今人指爲厭味亦不佳鮠卽今  
鱧魚俗不甚珍之

鯉

字說曰龍八十一鱗能變者也鯉三十六鱗雖無變  
而有理者也故曰鯉學林云龍能顯能隱不可制也

故爲在天之能變者鯉能神化飛越江湖故爲在池  
之能變者○養生雜纂曰鯉至陰之物也其春鱗三  
十六陰極則陽復所以素問云魚熱中埤雅曰大抵  
得九六之數者皆有變之理此天地自然之道也筆  
談云鯉脊中鱗一道每鱗上有小黑點文大小三十  
六鱗汪機云是脅正中一道鱗耳埤雅云鯉卽今之  
頰魚也魚之最貴者故爾雅釋魚而以鯉別篇養魚  
經云人所以養鯉者以鯉不相食易長神農書曰鯉  
爲魚之王今以水養之雖困鱗不反白蓋健魚也古  
今注云鯉魚有三種兗州人謂之赤鯉爲玄駒白鯉



註經類考 卷二十四 三十一  
為白驥黃鯉為黃騅本草會編云皆取馬名以鯉乃  
仙人所乘也陸氏曰鱗者隣也鯉者里也鯉進于魚  
矣殆亦龍類是以仙乘龍亦或騎鯉乃至飛越江湖  
異物志云鯉魚有長百步者水經云鱣鯉出鞏穴三  
月上度龍門度者為龍退者則暴腮點額雜俎曰唐  
號鯉為赤鯉公以鯉與國姓同音萬花谷云黃帝遊  
于洛見鯉魚長三丈青身無鱗赤文成字

鯉

傳云鯉鮎也○爾雅鯉鮎孫炎曰鯉一名鮎郭璞曰  
鯉今偃額白魚鮎別名鯉音提江東通呼鮎為鯉○本

草云鯉魚味甘主百病陶隱居云此是鯉也即鮎圖  
經云大首方口背青黑無鱗多涎又有鱧魚護音相  
似而大鮎音梅魚亦相似色黃而美衍義云鯉魚形少  
類獺有四足腹重墜如囊身微紫色無鱗與鮎鮎相  
類○埤雅云今鯉額白魚也一名鮎鯉魚偃鱧魚圓  
魴魚方○雅翼云鯉魚兩目上陳頭大尾小善登竹  
有水堰處輒自下騰上或曰口腹俱大者名鱧背青  
口小者名鮎○梁寅云鮎腹平着地故得鯉名○名  
物疏按孫炎以鯉鮎為一魚郭璞以為二魚未知孰  
是埤雅兩從之轉娛後學矣如陶貞白之說鮎即是

鯪與郭說合衍義云鯪魚四足似獺又與鮎大別吳  
中正呼爲鮎不聞謂爲鯪也

### 嘉魚

水經注云褒水又東南得丙水口水上承丙穴穴出  
嘉魚常以三月出十月入穴口廣五六尺去平地七  
八尺泉縣注魚自穴下透入水穴口向丙故曰丙穴  
下注褒水故左思稱嘉魚出于丙穴○任豫益州記  
云嘉魚似鱒蜀中謂之拙魚蜀郡山處處有之從石  
孔出大者五六尺○雲南記云雅州丙穴出嘉魚似  
鯪鱗細○嶺表錄異云嘉魚形如鱒音出梧州戎城

縣江水口甚肥美最宜爲鯪

他頂反

每炙以芭蕉葉隔

火蓋慮脂滴火滅耳○本草嘉魚味甘溫食之令人

肥健悅澤此乳穴中小魚常食乳水所以益人○方

輿勝覽云首有黑點謂照映星象相感而成長身細

鱗肉白如玉其味自鹹○虞衡志云嘉魚出梧州火山

下丙穴如小鱒魚多脂煎不假油蜀中丙穴亦出肥

美相似○埤雅云鯪質鱒鱗肌肉甚美食乳泉出于

丙穴先儒言丙穴在漢中沔南縣北有乳穴二常以

三月取之○名物疏按嘉魚所產地不一大都蜀與

南越之境也然皆云出自丙穴豈因嘉魚所出而通

得此名耶若水經注所云丙穴則在今陝西漢中府  
沔縣境

鼈

周禮鼈人掌取互物有甲以時籍勅角反魚鼈龜蜃凡  
狸含刀屬物春獻鼈蜃秋獻龜魚○禮記云水潦降不  
獻魚鼈又云水煩則魚鼈不大又云居山以魚鼈為  
禮君子謂之不知禮又云鼈去醜○淮南子云鼈無  
耳而目不可以營精于明也○博物志云九竅者胎  
化八竅者卵生龜鼈龜此諸類皆卵生而影伏○段  
成式云甲蟲影伏羽蟲體伏今鼈伏于淵而卵剖于

陵此思化也內典云鶴影生鼈思生是則思生與影  
伏異矣○埤雅云鼈以眼聽穹脊連脅甲蟲也水居  
陸生養魚經曰魚滿三百六十則龍為之長引飛出  
水內鼈則魚不復去故鼈一名神守○養生雜纂曰  
鼈四足如神龜宜放不宜食六甲曰勿食鼈四目者  
獨目者白目者赤足者三足者腹下有字王字天  
字者頷下有軟骨如龜形者頭足不能縮者目凹陷  
者皆不可食○易曰離為鼈為蟹為龜以其骨在外  
肉在內也○鼈稱跛足從事古今注一名河伯從事  
有雌而無雄其名大腰龜鼈是也有雄而無雌其名

細腰蜂類是也草木○鼈無耳而守神故名神守鼈  
三足曰能山海經云游戲山東南三十五里曰從山  
從水出其上潛其下其中多三足鼈○淮南子畢萬  
術曰青泥土殺鼈得莫復生○野記鼈伏隨日朝首  
東向暮首西向其所在上有沫水謂之鼈津捕者以  
此得之○溪蠻叢笑云沙鼈似馬蹄者佳九肋出沅  
江○汲冢周書云長沙鼈章彙注云長沙之鼈特大  
而美

### 隼

名物疏雅翼云古今言隼未有的指其物者獨說文

解離云祝鳩也思允切又去鳥从十作隼則離與隼  
通凡詩之翩翩者離皆隼也又解淮南子鳥力勝曰  
而服于隼禮引爾雅謂之鵙符悲切鵙音及蚕時鳴人呵  
舍者鴻雁皆畏之據許所說則今鴟鵂鴟鴞小于鳥  
而逐鳥郭氏解鵙鵂亦云小黑鳥鳴自呼江東名爲  
烏鴟解詩離者類引什鳥隼其鳩鴟故遂以爲祝鳩  
按隼字音雖此既从鳥自與隼通事不相與獨鵙鳩  
鵙鵂者是矣○考異郵云陰陽氣貪故題肩擊宋均  
云題肩有爪芒爲陰中陽故擊殺也○禽經云鳥之  
小而驚者皆曰隼大而驚者皆曰鳩○爾雅曰鷹隼

醜其飛也暈暈然疾也又曰鷦負雀註云鷦鷯也善  
捉雀故名負雀○說文曰隼鷽也一名雀鷹小雅曰  
隼鷽也齊人謂之題肩或云雀鷹春化布穀廣雅曰  
頰肩鷽子籠脫鷽也○埤雅曰或以爲隼卽鷽非也  
禽經曰鷹以膺之鷽以捐之隼以尹之則是三類矣  
又曰鷹好峙隼好翔鷽好浮蓋隼乃迅速之鳥又曰  
隼一名擊征鷹之搏物不能無失獨隼百發百中故  
从隼法言曰麟之儀儀鳳之師師其至矣乎螭虎桓  
桓鷹隼猥猥未至也周官司常掌九旗之名物鳥隼  
爲旗注旗畫鳥隼取其迅速也蓋鳥鳳也畫鳳以象

德畫隼以象威書云鳥反哺仁也隼憫胎義也蓋隼  
遇懷胎之鳥則勿擊或云唐制五坊鷹坊鷽坊鷽坊  
鷽坊狗坊則知鷽鷽各類

### 鶴

埤雅云鶴形如鶩脚長而青素翼圓尾頂上有珠常  
夜半鳴其子從而和之淮南子曰雞知將旦鶴知夜  
半夜半水位鶴水鳥感其生氣則益喜鳴○雜俎鶴  
左右脚裏第一指名兵爪○雀出崇吾山○草木子  
曰雀糞可以化石成塵龜尿可以和墨寫字入石○  
續博物志云雀所以壽者無死氣于中也○相雀經

云雀陽鳥也而遊于陰因金氣依火精以自養金數  
九火數七故稟其純陽也生二年落子毛易黑點三  
年產伏復七年頂赤羽翮復七年小變而飛薄雲漢  
復七年舞應節復七年晝夜十二鳴鳴中律復百六  
十年大變而不食生物復大毛落茸毛生乃潔白如  
雪泥水不能污或卽純黑而緇盡如膏矣復百六十  
年變止而雌雄相視目睛不轉則有孕于六百年後  
形定飲而不食與鸞鳳同羣胎化而產爲仙人之騏  
驥矣夫聲聞于天故頂赤食于水故喙長軒于前故  
後指短棲于陸故足高而尾凋翔于雲故毛豐而肉

踈且大喉以吐故修頸以納新故天壽不可量體無  
青黃二色者土木之氣內養故不表于外也王策紀  
曰千載之雀隨時而鳴能翔于霄漢其未千載者終  
不及于漢也○又云雀之上相瘦頭朱頂露眼玄睛  
高鼻短喙故解頰德宅毘反耳長頸竦身鸞膺鳳翼  
雀毛龜背鼈腹軒前垂後高頸粗節洪髀纖指此相  
之備者也○易通卦驗曰立夏清風至而雀鳴○繁  
露曰雀知夜半雀水鳥也夜半水位感其生氣則喜  
而鳴○筆談云相雀不必如雀經所說但取其標格立  
瘦喉聲清徹者爲勝凡老雀所生則氣韻清古三年

頂赤則能啖細論其法頸欲細而長身欲人立而不  
橫足欲瘦而節欲高頸肥則類雁身橫則類鶩脰粗  
韻俗則類鶴聲濁體肥則類鶩○詩義疏曰雀雞鳴  
時亦鳴○禽經注曰雀露禽也露下則雀鳴也雀之  
馴養于家庭者飲露則飛去○風土記曰鳴雀戒露  
此鳥性警至八月白露降流于草上滴滴有聲因卽  
高鳴相警徙所宿處處有變害也○華夷鳥獸考曰  
雀鳴高朗聞八九里惟老者乃聲下雌者聲差下○  
禽經曰雀以怨望○埤雅曰雀愛陰而惡陽雁愛陽  
而惡陰○抱朴子曰千歲之雀能登木其未千歲者

終不集樹也純白腦盡成骨也○白帖曰雀千歲棲于  
偃蓋松○古今注曰千載則變蒼又千載則變黑所  
謂玄鶴也○本草曰雀有玄有黃有白有蒼取其白  
者之血能益氣力補虛乏去風益肺○詩義疏曰雀  
有蒼色者謂之赤鷄○內典曰雀影生雌雄相隨如  
道士步斗履其跡而孕○埤雅曰雀以聲交而孕○  
埤雅云凡雀之相隆鼻短口則少眠高脚踈節則多  
力露眼赤睛則視遠回翎亞膺則體輕鳳翼雀毛則  
善飛龜背鼈腹則能產輕前重後則善舞洪髀纖指  
則能行○茅君傳以雀爲九轉還丹之使李昉以雀

為仙客東坡以雀為道士黃庭經以雀為胎仙蓋古者雀

皆胎生○陳標云雀與鷓鴣皆胎化而人以雀為仙

禽蓋雀難見而鷓鴣易見貴耳而賤目也今鷓鴣亦

皆卵生此古之浪說○雅翼云雀性好陰故謂其羽

為陰羽周書曰陰羽見旌也○爾雅翼曰鷓即雀

音之轉鷓不日浴而白白即雀也鷓鳴喏喏喏雀

也以龜龍鴻鷓為壽壽亦雀也漢昭時黃鷓下建章

宮太液池而歌則名黃雀神異經雀國有海鷓其餘

諸書文或為雀或為鷓者甚多○狼蟲嚙雀真仙雀

日三朝四舞鼓翼無時○爾雅云畢鷓獨足雀也尚

書故實云漢武時有獻獨足雀者東方朔曰此山海

經所謂畢鷓也○拾遺記曰周昭王時塗修國獻青

鳳二十丹雀一雌一雄○朝鮮志曰異山中有青雀

洞青雀棲息其中○墨客揮犀曰平涼西崆同山有

皂雀洞雀頂如丹毛羽皆黑日照之金色燦然○會

稽記曰射的山南有白雀山此雀為仙人取箭○雲

嶠類要曰雀胎生者形體堅小惟食稻粱雖甚馴熟

久則飛去鷓合而卵生其體大食魚蝦啄蛇鼠不能

去耳○邵氏聞見錄云燕營巢避戊巳日故不傾壞

雀有長水石故能畜魚水不涸也○筆談曰雀以華



亭窠窠村產者為得地餘處雖有皆凡格也

熊

圖經云熊形類犬豕而性輕捷○鬼谷子曰分威法伏熊說者以為熊之擊搏先伏而後動○熊似豕大子豕而性輕捷山居能緣高樹見人則顛倒投地而下行數十里悉有跽蹄之狀必在石崑枯木中山民謂之熊館○熊行有館遇蟄則舐掌而經冬不食○熊當心有白脂如玉味甚美俗呼熊白寒月則有夏月則無其膽春在首夏在腹秋在左足冬在右足好舉木而引氣謂之熊經○熊死于鹽○毛虫之蟄者

熊黃鼠也詩疏熊冬入穴而蟄始春而出○抱朴子曰玉策記稱熊壽五百歲則能化為狐狸○能即熊也陸居曰熊水居曰能○異死曰熊藏于山穴穴裏不得見穢及傷殘則舍穴外死人欲捕者便令一人卧其藏內餘伴執杖隱在崖側熊輒其輿出入不致傷損傍人仍得騁其矛○熊無穴或居大樹孔中東土呼熊為子路以物擊樹云子路可起于是便下不呼則不動也○字說云熊強毅有所堪能而可以其物火之罷亦熊類而又強焉然可罔也○雅翼云熊人足黑色革厚筋駑獵者刺其革不可得入隨有膏

言類考  
卷二十四  
膜之

羆

埤雅云羆如熊而大黃白文長首高脚從<sub>音</sub>目能緣能立猛憨多力遇人則擘而攫之淮南子曰熊羆之動以攫搏兕牛之動以抵觸是也其白生于心之下育之上秋冬則有春夏則無俗云熊羆富脂至春臃癢卽登高木自墜謂之撲臃今人畜熊以挺捷之更致壯長蓋倣于此或曰羆畏虎虎畏羆羆披髮人立絕有力舊云獅子虎見之而伏豹見之而瞑唯羆見之而躍獅子又畏羆故也汲冢周書曰東胡黃羆○

禹貢云梁州厥貢熊羆狐狸織皮○山海經云嶠冢之山其獸多羆○陳師道羆說曰昔人以五犬逐一羆羆驚而力長于用大犬弱而健長于用小顧左而右逐前而後羆不能搏也行不十數里羆敗而犬伏故獸之驚者爪莫如虎齒莫如象而羆食之故稱勇力者必曰羆而顧受制于犬者遇非其敵困于羣犬耳○熊羆直眼而惡人之橫目○羆似虎○羆有二一如麋川在尾上與如熊者別也○爾雅羆似熊黃白文關西呼曰豹羆有黃羆有赤羆大于熊其脂如熊白而理粗不如熊白美也

虺 虺一身而兩口色如土小于蛇○雄虺九首○廣雅云  
虺蝮也○水虺五百年化為蛟○爾雅蝮蛇博三寸  
首大如臂黑色其毒最烈虺蛇形短而扁其毒亦甚  
最大一云虺一名蝮舍人云江淮以南曰蝮江淮以  
北曰虺

蛇

爾雅云騰騰蛇蟒王蛇白花蛇出蜀中斬鄧二州善  
嚙人足土人被嚙立斷之乾寧記云此蛇不食生命  
亦不殺人只吸蘆花之氣并南風其身烏光頭圓而

尾尖目赤光如電諸蛇鼻向下獨此蛇向上○草木  
子曰蛇有水土草木四種羅氏曰蛇死目皆閉惟斬  
州者目開若生舒斲西界間者一開一閉○瑣碎錄  
云見蛇莫打損壽見蛇交有喜若被蛇咬不可用口  
呵恐毒入口能害人○三元孝贊云蛇頭不可以刀  
斷必回傷人名曰蛇箭○本草云蛇蛻一名龍子衣  
一名蛇符一名弓皮○搜神記蛇居草常飢得食稍  
飽輒蛻冬含土入蟄春出吐之圓重如錫石謂之蛇  
黃○草木子云蛇怒時毒在頭尾○鱗蛇其膽上旬  
近頭中旬在心下旬近尾

山有蛇名曰長蛇其毛如毳豪其音如鼓析○有一種名烏燒背三稜性善不嚙物尾細長有穿錢至百者善治瘋證州有金蛇大如中指長尺許常登木飲露金色照日有光兩頭蛇一頭無目無口俱能行以柴薪燒之則足出有一種菜花綠色江西人捕之作蛇卦隨所蟠之形則曰某卦以斷禍福俚俗信之或曰今江東呼兩頭蛇爲越王約髮亦名弩絃爾雅○有冷蛇申王有肉疾腹垂至胛玄宗詔南方取冷蛇賜之蛇長數尺色白不螫人執之冷如握冰申王腹有數約夏月置于約中不復覺煩暑○玄中記曰東海

有蛇丘之地險多漸洳衆蛇居之無人民或人頭而蛇身○廣志曰蝮蛇與土色相亂長三四尺其中人以牙櫟之截斷皮出血則身盡痛九竅血出而死○中土有枳首之蛇嚙草木而盡死○巴蛇吞象三年而出其骨蝓蛇吞鹿鹿肉消盡則繞樹而出骨人捕之剖腹取膽以藥線縫蛇腹而放之明年或又捕得此蛇其蛇卽仰腹而見金瘡示取膽過也其牙長七八寸土人尤重之云辟不祥利重行一枚直牛數頭青蛇食塵蝮蛇食木淫莫如蛇與龜鼈通氣與文魚孔雀交與雉交生蜃螿莫如蛇麇食之攝龜食之鸛

言經類考 卷之四  
鷺鷥鳩食之蜈蚣喜食其眼○蛇以眼聽○蛇喜食  
茱萸○先提山之鈎蛇長七八丈尾末有岐在山澗  
水中以尾鈎岸上牛食○懷珠之蛇喜投暗見人張  
口而吐氣如燼○鮮山有蛇四翼音如磬赤眉有蛇  
白身音如牛太華之山有蛇六足四翼曰肥遺此三  
種者出則天下大旱○千年之蛇斷而復續○埤雅云  
魚屬連行蛇屬紆行詩曰委蛇蓋取諸此舊說蛇盤  
常向壬地又云蛇蟠向壬又云騰蛇龍類也雄鳴于  
上風雌鳴于下風而風化能化雲霧而遊其中一名  
神蛇亦曰靈蛇變化論曰騰蛇聽而有孕白鷺視而

有胎故抱朴子曰鬼不牝牡騰蛇不交不可謂貞○  
錄異記有雞冠蛇爆身蛇黃領蛇窮神秘死有自斷  
蛇蛇本毒虫有無毒者本鱗虫有無鱗者惟黃喉蛇  
一種善啖蝮額有大王字為衆蛇之長

### 蜴

蜴十二時變色故曰易一名蛇醫蛇體有傷輒銜草  
傳之故有醫之號或謂之鱸蠃或謂之刺易或謂之  
鱗鰓或謂之虺螭或謂之祝蜒在澤中謂之易蜴桂  
林之中守宮大而能鳴謂之蛤解○守宮之類有四  
形大而黃者曰鱗鰓一種似蛇醫而小見人不動醫

家謂之石龍子一種小形而五色其尾青碧名曰蜥  
蜴並不嚙人一種喜緣籬壁名曰蠃蜒形小而黑吳  
人呼爲壁虎形狀相似一物而四名也說文云在草  
曰蜥蜴在壁曰蠃蜒在澤曰蠃蜥其色五色十二時  
每時一變蜥蜴長而細蠃蜥短而大○詩義疏云蜴  
一名蠃蜥水蜴也或謂之號蜥蛇醫如蜥蜴青綠色  
大如指形狀可惡○古今注云蠃蜒一曰守宮一曰  
龍子善于樹上捕蟬食之其長細五色者名蜥蜴其  
短大者名蠃蜥一曰蛇醫大者長三尺色玄緝善魅  
人一曰玄蜥一曰綠蜥○考異郵云土勝水故守宮

食蠶○博物志云蜥蜴或蠃蜒以器養之食以硃砂  
體盡赤所食滿七斤擣萬杵以點女人支體終身不  
滅偶則落故號守宮○箋云虺蜴之性見人則走○  
三教珠英云守宮鱗色如蛇而四足亦與魚合○考  
工記注云宵鳴榮原屬馬融周官作以胃鳴于竇周  
官作以骨鳴○詩話云守宮蜥蜴二物蜥蜴尾通于  
身如蛇而加足有黑色者有青綠色者常居草間守  
宮褐色四足有尾偃伏壁間故名蠃蜒亦謂守宮○  
蟬史云按爾雅埤雅方言說文俱混蜥蜴守宮爲一  
不知蜥蜴有鱗五色不等在山林間能吐電與雨守

宮無鱗褐色身扁形小好居籬壁以骨鳴人擊之則尾脫二者大不相類

龜

說文龜外骨內肉故篆龜从卩龜頭與卩同天地之性廣有無雄古文作爾象其形也埤雅云龜舊也外骨內肉腸属于首廣有無雄與蛇交匹故龜與蛇合謂之玄武類從云龜不咽粟蓋龜善藏久能行氣導引其背微偃韓子謂之窮龜○甲蟲三自六十神龜為之長○易曰離為龜○十龜異名神靈攝寶文六龜異室天玄地黃東青西白南赤北黑各入于室守著而咽食巢蓮而輕身

禽虫

○龜以相顧而神交○神龜六目○神龜緣樹

食鳴蟬○龜壽三千六百○抱朴子曰龜千年具五

色額兩骨起如角解人言○玉衡散為龜○龜蛇伏

氣首皆向東○瘞龜板于棗根可以召雷○屠龜解

其肌肉惟腸連其頭而經日不死○介蟲之蟄者龜

鼈也○火龜游焰○龜久也○鄭樵通志略篆書龜

楷作龜龍子有角曰龜無角曰虬西域有龜茲國漢

隸有侏龜碑皆此字今皆作龜非闔字亦從龜今作

龜亦非○龜千年生毛龜壽五千年謂之神龜萬年

曰靈龜述異○史記龜策傳云龜千歲滿尺二寸○

六帖云龜百歲一尾千歲十尾二百歲爲一總○龜經曰龜生百歲故生鵠尾之上○孔氏曰尺二寸曰大龜出九江水中禹貢曰九江納錫大龜○玄龜食蟒千歲龜龜能與人語○龜咽日氣而壽故養生者服日華○事詞類竒神靈之龜具五色背陰面陽上下象天地轉運應四時晴象日月○大腰無雄龜鼈是也與蛇通氣則孕○龜雖有鼻而息以耳○山海經放臯山東五十七里曰大誓山狂水出焉西南注伊水多三足龜食者無大疾可以已腫又云陽羨縣君山有池池中有六眼龜○福建志云興化縣洋山

下池中出六眼龜文獻通考唐大定初虔州獲六眼龜一夕而失宋太平興國及政和間俱獲六眼龜○爾雅曰龜三足賁龜俯者靈仰者謝謂行時頭低昂也前弁諸果甲前弁曰果後弁諸獵甲後長弁覆曰獵左倪不類右倪不若謂行時左右庫下也周禮各以方色與其體辨之謂天龜玄地龜黃東青西白南赤北黑俯者靈仰者澤前弁果後揜獵左倪雷右倪若是其體也東龜南龜長前後在陽象經也西龜北龜長左右在陰象緯也天龜俯地龜仰東龜前南龜卻西龜左北龜右各從耦也周官曰龜人掌六龜之



屬各有名物天龜曰靈屬地龜曰澤屬東龜曰果屬  
西龜曰蠹屬南龜曰獵屬北龜曰若屬各以方色與  
其體辨之○爾雅又云一神龜二靈龜本草云卽秦  
龜也其甲有文似玳瑁而薄能鳴其甲可以卜三攝  
乃小龜也一名蠓龜一名來蛇此龜好食蛇其腹甲  
曲折能自解張閉四寶龜傳國者所寶五文龜甲有  
文彩六筮龜常在筮叢之下七山龜八澤龜九水龜  
十火龜生于火猶火山之火鼠也褚先生曰人得名  
龜財物歸之家必大富一曰北斗龜二曰南辰龜三  
曰五星龜四曰八風龜五曰二十八宿龜六曰日月

龜七曰九州龜八曰玉龜凡八名其龜圖各有文在  
腹下曰某之龜也不必滿尺二寸得七八寸者可寶  
矣易曰或益之十朋之龜注云大龜也龜之中一行  
五方勝以應五行左右各四方勝以應八節周外左  
右各一十二方勝以應十二州分野之數通背上三  
十七數共計四十九數卽合太極虛一之數孟郊詩  
呼龜曰玄夫史記曰玉靈夫自古今注云玄衣督郵  
宣室志云洞玄先生莊子曰清江使者野人呼龜爲  
元緒○陶唐之世越裳國獻千年神龜方三尺餘背  
上有文科斗書記開闢以來事帝命錄之謂之龜曆

述異 ○殷紂時大龜生毛而兔生角是兵甲將與之

兆述異 ○雜書云靈龜王者不偏黨尊者老則出○

月令云季秋登龜取龜季冬命太史釁龜筮○蟪龜

說文曰以胃鳴本草曰蟪蟪大龜也甲可以卜俗謂

之茲夷蓋山龜之大者背上可負而行潮循之間甚

多龜為人執剔取其肉則鳴吼如牛聲動山谷鸚龜

一名瘡龜本草云生高山巖下身扁頭大嘴如鸚鳥

故名能治老瘡故曰瘡龜有鼈龜水土風物志云形

薄頭喙似鶩指爪本草云生海中頸足不能縮大者

重千斤有金龜宋太平興國間兗州衛州各獻金龜

有兩首龜宋都水使者趙霆行雨得兩首龜有赤龜

燕相子之過魯津有赤龜啣以獻或云卽爾雅所謂

火龜也有綠毛龜一統志蘄州西河井產大者重十

錢小者重五錢極小者尤佳蓋甲上有綠毛茸生出

水則歛入水則披拂如海苔然

螟令果羸

陶隱居云黑色或綠色腰甚細含泥于壁及器物間

作房如並竹管是也生子如粟米大置中乃捕取草

上青蟹蛛十餘枚滿中仍塞口以擬其子大為糧其

一種入蘆竹管中者亦取草上青蟲一名螺羸而養

其子雜俎云書齋中多蠮螋好窠于書卷中或筆管中  
祝聲可聽有時開卷視之悉是小蜘蛛大似蠅虎旋  
以泥隔之乃知不特負楛蟲也事林類聚云或取蟪  
子磔而斃之因生一小卵于上卵化成形漸食所負  
之蟲○羸股有鎖骨故不能滋息大骨若臼而口小  
小骨若杵而頭大小口啣大頭故不可以出稱螟今  
曰戎女○細腰無雌蜂類也一名蠮螋方言云燕趙  
之間謂之蠮螋一名蒲盧或謂之蚘音蛻蛻音蛻○螟今  
爾雅云似步屈色青而細小或在草萊上一名楛蟲  
一名楛蠹一名戎女卽負蝨所生之子也青色如螟

○升菴集螟今楛蟲也果羸爾雅云蒲盧也中原有  
菽庶民尚能采之以養其子楛間有蟲螺羸尚能負  
之以養其子說者乃謂螺羸取楛蟲負之七日化爲  
其子雖楊雄亦有類我類我久則肖之之說近世詩  
人取果羸之巢毀而視之乃自有卵細如粟寄螟蛉  
之身以養之其螟今不生不死蠢然在穴中久則螟  
今盡枯其卵日益長乃爲果羸之形穴竅而出蓋此  
物不獨取螟蛉亦取蜘蛛置穴中寄卵于蜘蛛腹脅  
之間其蜘蛛亦不死不生久之蟹蛛盡枯其子乃成  
今人養晚蚕者蒼蠅亦寄卵于蚕之身久之其卵爲

言經類考 卷二十四 五十一  
蠅穴繭而去殆物類之相似者又露蜂懸其窠每穴各綴一卵如粟不知用何物滋養之乃漸大成蜂此皆一種細腰之物所謂祝之曰類我類我乃聽其聲意如此或謂細腰有術能禁物其祝聲可聽乃其禁術也列子曰純雄其名大腰純雌其名椎蜂莊子細腰者化說文曰天地之性細腰純雄無子此皆信說詩之言也然彼之所不可知者正謂其能禁螟令蜘蛛不生不死以化物之膏潤滋養其卵而成其形莊子所謂化者理固近之列子以純雄說文以爲無子殆未可信况詩人之意本不然讀之者不審耳古人

名物多取其形色之似瓠之細腰者曰蒲盧故蜂之細腰者亦曰蒲盧正如綬草綬鳥皆名以鷗青黑之莢青黑之鳩皆名以鷗也中庸曰夫政也者蒲盧也卽螺羸也謂當善養而成之如蒲盧然乃與詩之義合矣此范處義之說也○本草圖經云物類變化固不可度蚱蟬生于轉丸衣魚生于瓜子龜生于蛇蛤生于雀白鷗之相似負蝨之相應其類非一若葉蟲蟹蛛之變爲蜂不爲異矣

素扈

山海經曰崦嵫山有鳥狀如鷗赤身白首名曰竊脂其

言類  
嘴曲可禦火卽棗扈也淮南子曰馬不食脂棗扈不  
啄粟非廉也○通志云棗扈今名臘嘴性慧可教多  
在棗木故名○埤雅云棗扈一物而二種所謂率場  
啄粟者以性之竊脂膏者言所謂有鶯其羽者以色  
之淺白者言○補傳曰或指其色或指其性實一物  
耳○棗扈竊脂曰青雀曲嘴食肉好盜脂膏也○爾  
雅疏云諸儒說竊脂爲盜脂膏則竊玄竊黃等豈復  
盜竊玄黃乎按竊卽古淺字此鳥其色不純竊玄淺  
黑也竊藍淺青也竊黃淺黃也竊丹淺赤也則竊脂爲  
淺白也○扈有九種春扈鵯鵪夏扈竊玄秋扈竊藍

冬扈竊黃棘扈竊丹行扈喞喞宵扈嘖嘖棗扈竊脂  
老扈鷓鷃少皞氏以九扈爲九農正扈民無淫者也  
扈止也○春扈氏農正趣民耕種夏扈氏農正趣民  
芸除秋扈氏農正趣民收歛冬扈氏農正趣民蓋藏  
棘扈氏農正常謂茅氏一曰掌人百果行扈氏農正  
晝爲民驅鳥宵扈氏農正夜爲民驅獸棗扈氏農正  
趣民養蚕老扈氏農正趣民收麥○蔡邕獨斷扈一  
曰雇爾雅云鳩鵯

犴

什言曰干扞也取扞守也周官士射豨侯豨胡犬也

其守在夷以能勝四夷之守爲善亦其伏節死制而聽命于主士之事也故射豸侯蟬史云豸豸即豸也與負屨等九獸皆龍也豸豸平生好訟故用之于獄○豸字林云胡地野狗似狐而小黑喙善守豸虎之類故又呼豸豸

鸞斯

鸞爾雅云鸞斯鸞鷓鸞音○郭云雅鳥也小而多羣腹下白江東亦呼爲鸞鳥一名鷓小爾雅云小而腹下白不反哺者謂之鸞鳥說文字林皆云楚鳥是也○雅鳥本草謂之慈鸞似鳥而小多羣飛多鸞聲者

又名寒鴉鸞爾雅云鸞鷓似鳥而蒼白色○法言曰頻頻之黨甚于鸞斯亦賊夫糧食而已矣鸞斯賊夫糧食以衆故也

蜮

蜮無目似鼈說文云短狐也似鼈三足能以氣射故名射工錢白石又云說文所謂似鼈三足者能也非蜮也柳文云射工沙蟲含怒竊發中人形影動成瘡亦博物志云射工蟲長一二寸口有弩形其居水旁山林之間含沙射人者名曰沙蟲○洪範五行傳曰蜮射人者也生于南越地其物不可見蓋氣精也南

言絲卷之  
會通卷之四  
三五  
越夷狄淫佚處也其蚺生水澤地多婦人男女同川  
淫女爲主故南越多蚺淫女惑亂之所生也故聖人  
名之曰蚺蚺者猶惑也字說曰蚺不可得也故或之  
○埤雅云一名溪毒有長角橫在口前如弩檐臨其  
角端曲如上弩以氣爲矢因水勢以射人故俗呼水  
弩春秋曰秋有蚺卽此是也然畏鷲鷲能食之禽經  
所謂鷲飛則蚺沉鷲鳴則蛇結○韓詩外傳云短狐  
水神也○抱朴子云蚺一名射工一名射影水蟲也  
狀似鳴蜩有翼能飛口中有橫物聞人聲以氣爲矢  
激水射人中身卽發瘡病似大傷寒不治殺人冬蟄

谷間大雪時索之此蟲所在雪不積翳氣起如灼烝  
掘之入地一尺卽得也○玄中記云水狐者視其形  
蟲也其氣乃鬼也長三四寸色黑廣寸許背上有甲  
厚三分許其頭有角去二三步則氣射人中十人六  
七人死鷲鷲鷲蟾蜍悉食之○南越志云水弩四  
月一日上弩射人影至八月卸弩○雅翼云說者言  
水弩狀如蠅娘尾長四寸卽弩也○漢書東方朔傳  
人主之大蚺師古曰魅也說者以爲短狐非也韻會  
因以鬼魅之蚺音惑短狐之蚺音域未知然否

貝

埤雅曰貝中肉如科斗而有首尾以其背用故謂之貝貝背也○說文曰貝海甲蟲也古者貨貝而寶龜

○爾雅曰貝居陸賒在水蝸音含大者鮑音九小者鱗音積

玄貝胎貝餘賒黃白文餘泉白黃文虵音范博而類音屈

蝸大而險蟻小而楯音狹而○毛詩義疏曰貝龜

鼈屬又有紫貝其白質如玉紫點為文皆行列相當

大者有徑一尺六寸○春秋運斗樞曰瑤光得江吐

大貝○山海經曰陽山濁洛之水注于蕃之澤中多

文貝又曰陰山漁水中多文貝又曰邳山濛水多黃

貝又曰赤水之東蒼梧之野爰有文貝○本草經曰

貝子一名貝齒生東海○相貝經曰相貝經朱仲受

之于琴高琴高乘河浮于海河水產必究仲學仙于

高而得其法又獻珠于漢武去不知所之嚴助為會

稽太守仲又出遺助以徑尺之貝并致此文于助曰

黃帝唐堯夏禹三代之貞瑞靈奇之秘寶其有次此

者貝盈尺狀如赤電黑雲謂之紫貝素質紅黑謂之

朱貝青地綠文謂之綬貝黑文黃畫謂之霞貝紫愈

疾珠明目綬消氣鄣霞伏蛆虫雖不能延齡增壽其

禦害一也復有下此者鷹啄蟬脊以逐瘟去水無奇

功貝大者如輪文王請大秦貝徑半尋穆王得其殼



言系類  
卷五  
五五  
懸于昭觀秦穆公以遺燕鼉可以明目遠察宜玉宜  
金南海貝如珠礫或白駁其性寒其味其止水毒淨  
貝使人寡無以近婦人黑白各半是也濯貝使人善  
驚無以親童子黃脣黠齒有赤駁是也雖貝使病瘡  
黑鼻無皮是也矐貝使胎消勿以示孕婦赤帶通春  
是也慧貝使人善忘勿以近人赤幟內殼赤絡是也  
瑩貝使童子愚女人淫有青脣赤鼻是也碧貝使童  
子盜脊上有縷句脣是也雨則重霽則輕委貝使人  
志强伏行伏迷鬼狼豹百獸赤中圓是也雨則輕霽  
則重○廣州志曰貝凡有八紫貝最其美者出交州

大貝出巨延州與行賈貿易○萬震南州異物志曰  
乃有大貝竒姿難儔素質紫飾文若羅珠不磨而瑩  
采耀光流思雕莫加欲琢匪踰在昔姬伯用兔其拘  
○徐衷南方記曰斑貝羸大者圍之得六寸小者圍  
之得五寸延州土地採賣之以易絳青○劉欣期交  
州記曰大貝出日南如酒盃小貝貝齒也潔白如魚  
齒故名貝齒畫家用以研紙東方朔曰齒如編貝○  
汲冢周書曰共玄貝注共人吳越之贄也玄貝照貝  
也○六韜曰文王囚羑里散宜生得大貝如車渠百  
朋以獻得免樂書曰南蠻國出梵貝吹以助梵樂音

言系卷之四  
大可容數斗

豺

埤雅云豺似狗而長尾白頰高前廣後其色黃季秋取獸四面陳之以祀其先世謂之豺祭獸故先王候之以田汲冢周書云霜降之日豺乃祭獸豺不祭獸爪牙不良○蟬史云豺獨行者名獨豺乘見虎睡則逸而溺之虎不能起遂噬之俗云豺羣噬虎言其健猛且衆可以窟虎也俗傳豺舌如刺舐舌如鋸骨瘦如豺豺柴也豺體細瘦故謂之豺舊說豺獺祭天或謂自祭其先疑二物祭天而先亦與焉故曰人而不

祭豺獺不如說文云豺狼屬狗聲食獸龍門子曰豺舌雖狹而有殺虎之能鼠牙雖尖而有害牛之技伍子胥曰豺不爲廉狼不爲親

鷩

說文云鷩雕也从鳥敦聲詩曰匪鷩匪鷩鷩鷩也鷩鳥黑色多子師曠曰南方有鳥名曰羗鷩黃頭赤目五色皆備○疏云雕之大者名鷩○廣雅云鷩鷩也○倉頡解詁云鷩金喙鳥也見則天下兵能擊殺麋鹿○漢書云鷩鳥累百不如一鷩○埤雅云鷩能食草似鷹而大黑色俗呼皂鷩其飛上薄雲漢性刻制

言系類考 禽部卷二十四 五十一 三百五十五  
△大鷗翱翔水上扇魚令出沸波攫而食之一名沸  
河六翮乘風輕勁堪爲箭羽○雅翼云鷗者鷗之類  
土黃色健飛擊沙漠中空中盤旋無細不睹亦能食  
麋鹿之屬可謂鷗有力矣鷗卽大雕○山海經云景  
山多鷗黑色多力○禽經云雕以周之鷗以就之又  
云沸河在岸則魚涌○相感志云其毛能食諸鳥羽  
如葶錯草中有雕毛必衆鳥毛羽自落地

鷗

倉頡解詁云鷗鷗也○說文云鷗鷗鳥也○爾雅云  
鷗鳥醜其飛也翔○禽經云鷗不擊有貪注不善搏

擊貪于攫肉又云風翔則風注風禽鷗類越人謂之  
風伯飛翔則天大風○抱朴子云鷗飛在下無力及  
至乎上聳身直翅而已○埤雅云什鳥鷗飛也翔高  
飛曰翔布翼不動曰翔鷗鷗也摩風回翔曲禮曰前  
有塵埃則載鳴鷗鷗鳴則將風故也○鷗以饑鳴○  
禽經云暮鳩鳴則小雨朝鷗鳴則大風鷗純鳥也故  
必藉風而高飛列子所謂斑翰之雲梯墨翟之飛鷗  
是也今人乘風發紙鷗引絲而上者倣此舊說觀魚  
翼而制櫓視鷗尾而制柁○說文曰鷗鷗鳥也徐鉉  
曰鷗鷗也一名鷗爾雅所謂茅鷗惟鷗茅鷗鷗也惟

言系類考 禽虫卷三十四 五八 三五八七  
鴟鷂也郭璞曰茅鴟今鳩鴟也似鷹而白陶隱居  
曰鳶鴟也飛騰江湖間捕魚食之

螟

箋云螟螣之屬盛陽氣羸則生之○爾雅云食苗心  
螟李巡曰言其奸冥冥難知也跡曰舊說螟螣蝨賊  
一種虫也如言寇賊奸宄内外言之耳故捷為文學  
曰此四種蟲皆蝗也○許慎云蟲食穀葉者吏冥冥  
犯法即生螟○陸機曰螟似蚘音子蚘音子而頭不赤○  
月令仲春行夏令蟲螟為害○漢五行志視不明温  
與生蟲故有羸蟲之藥謂螟螣之類當死不死夫當

生而生成多于故而為災也劉歆以為屬思不容○  
京房易傳云蔽惡生孽蟲食心呂氏春秋云蝗螟農  
夫得而殺之為其害稼也蔽天狀如嚴雪是歲天下  
失瓜瓠又云亂國之妖有螟集其地其音凶凶○春  
秋漢舍孳云螟應苛克○淮南子云枉法令則多蟲  
螟○雅翼云今食苗心者乃無足小青蟲既食其葉又  
以絲纏裹眾葉使穗不得展江東謂之蠡蟲孔臧蓼  
蟲賦曰爰有蠕蟲厥蟲如螟是螟為無足蟲也

螿

爾雅云食葉螿螿同螿李巡曰言假貸無厭故曰螿也○

許慎曰蟲食苗葉者吏乞貸則生蠶○陸機曰螿蝗也○月令孟夏行夏令則蝗蟲為災仲夏行夏令百騰時起孟秋行冬令介蟲敗穀仲冬行春令蝗虫為敗季冬行秋令介物為妖○五行志云劉歆聽傳曰有介蟲孽也螿飛螿食穀為災○京房易傳云德無常茲謂煩蟲食葉○蔡伯喈曰蝗螿也當為災則生水處澤中數百或數十里一朝蔽地而食禾粟苗盡復移雖自有種其為災云是魚子在水中化而為之○洪範五行傳曰刑罰暴虐貪叨無厭興師動眾蟲為害矣介蟲有甲能飛揚之類陽氣所生于春秋為

螿今謂之螟皆其類也旱氣動象至矣○春秋佐助期曰螿之為蟲赤頭甲身而翼飛行陰中陽也螿之為言眾暴眾也○漢含葶曰天雨螿則刑法醜

蟲

爾雅云食根蟲李巡曰言其稅取萬民財貨故云蟲也○說文曰蟲食苗根者也吏抵冒取民財則生蟲○京房易傳曰臣安祿茲謂貪厥災蟲食根○毛詩義疏曰蟲長而細或說云螿螿也食苗根而為人患○名物疏按今之螿亦為苗患爾雅云螿天螿本草云螿一名螿一名天螿一名鼓疏云一名

言經類考 禽部卷二十四 三十五  
碩鼠夏小正云三月穀則鳴淮南子孟夏螻蛄鳴者是也翅小而短飛去不遠穴土而居處處有之然此蟲自是蝗類非螻蛄也

賊

爾雅云食節賊李巡曰言貪狼故曰賊也○陸機曰賊似桃李中蠹虫赤頭身長而細○京房易傳曰與東作爭茲謂不時虫食節

鷓

爾雅云鷓雉郭云卽鷓雉也長尾走且鳴○說文曰鷓走鳴長尾雉也乘輿以尾爲防欽著馬頭上○陸

機云鷓微小于雉走而且鳴色如雄雉尾如雉尾而長其頭上有肉冠冠上藜毛長數寸如雄雉尾角肉甚美故林麓山下人語曰四足之美有鹿兩足之美有鷓○山海經曰女儿之山多白鷓○禽經云火爲鷓亢爲鷓○薛綜云雉之健者爲鷓尾長六尺字說曰从喬尾長而走且鳴則其首尾鷓如也

蠅

段氏云蒼蠅之聲雄壯青蠅之聲清聒其聲皆在翼又曰青蠅糞久能敗物雖玉猶不免所謂蠅糞玷玉也類從曰死蠅生于灰方言曰蠅東齊謂之羊○雅

翼云蒼蠅蠅之潔者小于青蠅色蒼好集几案食飲  
上○爾雅蠅醜扇埤雅云蠅好交其前足有絞繩之  
象故繩之爲字从蠅亦好交其後足搖翅自扇故曰  
蠅醜扇○陸佃云青蠅首赤如火背若負金傳曰以  
水致蠅蠅逐臭者懷蛆縈利喜煖惡寒故遇水輒側  
翅遠引○劉執中云蛆變成者青蠅也其止于物則  
穢敗之又從而生蛆蛆復變爲蠅穢敗于物無有紀  
極

### 猱

蟬史云猱一名狨蓋狨狨之屬也輕捷善緣木大小

類猿長尾尾金色俗呼金線狨者是也取其尾爲卧  
褥鞍被坐毯狨自愛其尾中矢毒卽自嚙斷其尾惡  
其爲深患也或曰猱善睡或曰猱善揉攫善攫狨善  
援猴善候本草云狨似猴而大毛長黃赤色○元康  
地記猿與獼猴不共山宿臨旦相呼性亦相反猿似  
猴而大或黃或黑通臂輕身故善緣能行氣故能壽  
其類仁讓相愛食相讓行有列飲有序有難則內其  
柔弱者在中不踐蔬稼木實未熟則相與謹守旣熟  
嘯呼成羣方食其臂通肩刻之可爲笛性極畏鼠係  
鼠于頸猿不能動王裕仁名曰野賓宣室志曰黑衣

言類考 卷三四  
郎巴西侯曰山公曰林泉逸士曰閒雲處士皆猿之  
別名猴性不仁與猿相反雖羣不善食相嚙行無列  
飲無序有難則推其柔弱者以自免好踐蔬稼木實  
未熟則竊食之其性動每至林木皆振響○毛詩草  
蟲經曰狢獼猴也楚人謂之沐猴老者獲長臂者為  
狢狢之白腰者為獼反在咸獼獼駿捷于獼猴其鳴  
噉噉而悲○抱朴子玉策記曰山中申日稱人君猴  
也猴壽八百歲○廣雅曰狢獼猴也○爾雅曰累猴  
似猴南海人名為累猴也獼似犬母猴也色蒼黑能  
獲持人好顧盼胛獲父善顧蛙印鼻而長尾又曰豹

女滑反

無前足狙獼屬也獼如豹而形似獼猴多鬚奮

迅其頭能舉石以摘於人也又曰蒙頌似猴而小紫

黑色可畜以捕鼠勝貓○說文曰獼

火木反

類犬腰以

上黃腰以下黑食母猴○孫炎注爾雅曰狢母猴也

○獼猴畏石子以其首之易碎山行遇羣獼者多以

此解禍○博物志蜀山南高山有物如獼猴長七尺

能人行健走名曰猴獼一名化或曰猱獼同行道婦

女有好者輒盜之去○嚴粲云狢即王孫也杜詩覓

胡孫是也○江乘地記云攝山有山狢赤足○鳥獸

考云猴詩謂之狢性躁而多智○王延壽王孫賦云



儲糧食于兩頰稍委輸于胃脾緣百仞之高木板窈  
裊之長枝○名物疏按猱字說文作𦐇今文作猱或  
作獲又作𦐇猱屬陸機云獼猴也據嚴粲及元康地  
記與椰子厚說獲與王孫居異山異性相符王延壽  
儲食兩頰爾雅翼釋猴亦有此說則猱信爲猴矣而  
師古及陸羅二氏俱以猱猱爲異物故埤雅以猱爲  
猱而別見猴今吳俗指猴爲猱亦謂之胡孫混甚都  
不聞猱與王孫之名未知異同

### 蠱

詩義疏云蠱一名杜伯河內謂之蚊幽州謂之蠶○

通俗文云長尾爲蠱短尾爲蠶○左傳云蜂蠱有毒  
○葛洪方云蠶中國多此江南無也○陶隱居云蠶  
有雌雄雄者螫人痛止一處雌者痛牽諸處○段柯  
古云鼠負巨者多化爲蠶蠶子多負于背蝎前謂之  
螫後謂之蠶常爲蝸牛所食以迹規之不能去○翼  
雅云說文蠱字象形蓋象其奮螫曳尾之形蜚蜴能  
食之

### 鴛鴦

埤雅曰鴛鴦匹鳥有思者也古今注云鴛鴦鳧類也  
雌雄未嘗相離人得其一其一則思而死故云匹鳥

或云鵲好外交鴛鴦好內思○崔豹古今注鴛鴦似鳧  
毛有文采頭白如灘鴻之有文采一名文禽一名珍  
禽養子于土窟破塚之間能使狐衛其子○鴛鴦頸  
交○鴛鴦食射工春秋書有蜮蜮一名射工鴛鴦蟾  
蜍悉食之○梁鴛卽鴛鴦也取其在梁不驚撓之義

鴛

埤雅曰鳧雁醜鴛鴦醜鴛鴦性貪惡今俗呼禿鴛一  
名扶老狀如雀而大長頸赤目高八尺善與人鬪好  
啗蛇其毛辟水毒劉禎魯都賦曰綠鷁慈鴛鴦色蓋  
青也大抵形狀與鷁雀鷁鷁相類但不能沒水終日

佇立水之急流處以伺魚蝦俗呼信天緣由其自來  
而食之也○丹鉛總錄云信天翁鳥名滇中有之其  
性食魚而不能捕魚候魚鷹所得偶墮者拾取之○  
禽經云扶老強力注食之益人氣力走及奔馬○魏  
書崔光云貪惡之鳥野澤所有

鷹

陶弘景曰鷹鷂鳥也似鷂一名鷂鷂列子曰鷂鷂氏  
司寇者也鷹鷂故司寇晉史曰在南曰鷂在北曰鷹  
○廣志曰有雉鷹有兔鷹一歲曰黃鷹二歲曰鷂鷹  
鷂次赤也三歲曰蒼鷹頂上有毛角者曰角鷹胡鷹

獲鷹○禽經曰鷹不擊伏鶻不擊妊○周書曰驚蟄之日鷹變為鳩處暑之日鷹乃祭鳥○鷹弭角而搏鳥○仲春鷹化鳩而之仁○立夏鷹隼不復施其鷙○鷹之種九曰春夏秋冬棘葉行宵老○抱朴子曰八卦生鷹隼之所被六甲出靈龜之所負說者謂鷹隼之羽文亦有八卦之象○禮記曰立秋之日鷹乃擊○月令鷹乃學習○鷹義禽也秋金為義氣肅殺鷹感其氣始捕擊然不擊有胎之蟲故曰義○爽鳩鷹也○爾雅曰鷹鵙鳩注鵙當為鵙又曰鷹隼醜其飛也翬疾羽聲也○春秋緯曰瑤光星散為鷹○京

房占曰七月鳩化為鷹○廣雅曰白鷹鷹也○鍾岱之林野山出鷹○續博物志云虎鷹能飛捕虎豹身大如牛翼廣二丈○埤雅曰虎聞聲而深伏鷹見形而高飛又曰鷲鳥鷲生出殼之後母恐鷲墜及為日曝乃取帶葉青枝挿于巢畔防其外墜且作陰涼人俟葉枯則鷲大取之○裴氏新書曰虎豹無事行步若將不勝其軀鷹在衆鳥間若睡然故積怒而金剛生焉○汲冢周書曰驚蟄鷹化為鳩鷹不化鳩寇戎數起小暑鷹乃學習鷹不學習不備戎盜處暑鷹乃祭鳥鷹不祭鳥師乃無功月令註云仲春鷹化為鳩

以生育氣盛驚鳥感之而變耳孔氏曰化者反歸舊形之謂故鷹化爲鳩至仲秋復鳩化爲鷹田鼠化爲鴛鴦則復爲田鼠若腐草爲螢雉爲蜃雀爲蛤皆不言化是不再復本形也方氏曰鷹好殺而擊以秋鼠好貪而出以夜皆陰類也鳩鴛皆陽類也故仲春鷹化爲鳩季春田鼠化爲鴛蓋陰爲陽所化物類如此雜俎曰取鷹法七月二十日爲上時內地者多塞外者殊少八月上旬爲次時八月下旬爲下時塞外鷹畢至矣又曰鷹之雌雄唯以大小爲異有名荆窠白者短身而大五斤有餘一名沙裡白生代地沙漠雁

門馬邑有名代都赤者紫背黑鬚白睛白毛便促兔生代州有名漠北白者身長且大細斑短脰生沙漠之北一名西道白有名房山白者背細斑生代東有名漁陽白者腹背俱白有名東道白者腹背俱白生盧龍以北有名黑皂鸚生漁陽有名白皂鸚生河陽漠北有名青斑生代北及代川又云凡鷹口內赤反掌熱隔衣蒸人長命之候壘尾振捲打格隻立理面毛藏頭睡長命之候○隋魏彥深賦云資金方之猛氣擅火德之炎精指重十字尾貴合盧立如植木塋似愁胡紫同劍利脚等荆枯亦有白如散花赤如點

血大文若錦細文若纈眼類明珠毛猶霜雪身重若  
金爪剛如鐵生于窟則好眠巢於木則常立雙骹長  
則起遲六翮短則飛急毛衣屢改厥色無常寅生酉  
就總號爲黃二周作鵠皮免反千日成蒼雌則體大雄  
則形小遇犬驚猜得人馴擾○鳥獸考云鷹類甚衆  
維角雕黃者以鷹名然角鷹有二種一種青脚有毛  
一種兩脚無毛名鷲鷲音慈角鷹

鼉

鼉鳴應更如初更一鳴而止○鼉一鳴而鼉伏鼉鼓  
亦象其聲夜鳴更數也○鼉似魚有足長尾黑鱗略

似水蜥蜴四足長丈餘生卵大如鶩卵甲如鎧甲能  
橫飛不能上騰其聲如鼓皮堅厚可冒鼓性好睡常  
閉目能吐霧致雨天欲雨則鳴俗以江狔識風鼉識  
雨力健而能頽岸其肉十二肖具焉蛇肉最後在尾  
其枕瑩淨魚枕弗如○趙璧公雜記云鼉聞鼓聲則  
鳴博物志曰鼉象龍長一丈一名土龍○圖經云鼉  
形如守宮鮫鯉而長一二丈夜則鳴吼舟人畏之南  
人食其肉色白如雞○月令云季夏之月命漁師伐  
蛟取鼉○周書王會云會稽以鼉○本草圖經云肉  
至美口內涎有毒長一丈者能吐氣成霧形如龍大

長者自嚙其尾極難死聲甚可畏人于穴掘之百人掘須百人牽一人掘須一人牽不然終不可出○呂氏春秋云顓頊今飛龍作效八風之音命之曰承雲迺今鰓鰓先為樂倡鰓迺偃浸以其尾鼓其腹其音英

### 鳧鷖

南越志云鷖在漲海中隨潮上下生卵似雞卵色青頗知風雲若羣飛至岸必風○埤雅云鷖鳧屬鳧好沒鷖好浮○雅翼云鷖色青黑亦有白者野鳧小而好沒水中者南楚之外謂之鷖鷖大者謂之鷖蹄○

埤雅云鷖一名鷖鳧屬蒼黑色○蒼頡解語曰鷖鷖也一名水鷖數百為羣隨潮上下常以三月風至迺還洲嶼風土記曰鷖鷖鴨也以名自呼大如小雞生卵于荷葉上或云鷖似鳳○禽經云鷖信鳥也信不知用注云鷖如倉庚而小隨潮而翔迎浪蔽日食小魚潮至則翔水嚮以為信反為鷖鳥所擊是知信而不知所以自害也○晉中興說云鷖湖澤鳥

### 鳳皇

埤雅云羽蟲三百六十而鳳為之長鳳古作鳳字象其形也又云乾皋斷舌則坐歌孔雀拍尾則立舞人

勝之也鸞入夜而歌鳳入朝而舞天矇之也○黃帝問鳳象于天老天老曰西申之國丹穴之山爰有神鳥名爲鳳焉夫鳳象鴻前而鱗後蛇頸而魚尾龍文而龜身鸛頰而鶯腮燕頰而雞喙鶴植而麗化戴德負仁抱忠挾義小音金大音鼓延脰奮勇五彩備明舉動八風氣應時雨食有質飲有儀往卽文始來卽嘉成惟鳳爲能通天祉應地靈律五音覽九德天下有道得鳳象之一則鳳過之得鳳象之二則鳳翔之得鳳象之三則鳳集之得鳳象之四則鳳春秋下之得鳳象之五則鳳沒身居之升菴鳳賦○樂叶圖徵曰五

鳳皆五色爲瑞者一爲孽者四鷓鴣鳩喙圓目身義戴信嬰禮膺仁負智至則役之感也發明鳥喙大頸脛翼俱大身仁戴智嬰義膺信負禮至則喪之感也焦明長喙疏翼圓尾身義戴仁嬰仁膺智至則水之感也幽昌銳目小頭大身細足脛若鱗葉身智戴信負禮膺仁嬰義至則旱之感也祝充曰焦明似鳳神鳥也郁離子曰南方有鳥五彩而象鳳名曰昭明出則天下有兵○一說東方曰發明南方曰焦明西方曰鷓鴣北方曰幽昌中央曰鳳皇○禽蟲述曰五采而多赤色者鳳多黃者鷓鴣多青者鸞多白者鷓多

紫者鸞鸞毛詩蟲經曰鵠鵠又爲鸞鸞或曰鳳一名鸞  
鶩一名鷗○師曠禽經曰青鳳謂之鷗赤鳳謂之鷗  
黃鳳謂之鳥白鳳謂之鷗紫鳳謂之鶩○鳳死曰靡  
鸞死曰吡○鳳生丹穴鸞生女牀○鳳三文成字首  
文曰順德背文曰信義膺文曰仁智○鳳火精也雌  
曰凰燕頷龜頸龍形麟翼魚尾六像九苞六像者一  
曰頭像天二曰目像日三曰背像月四曰翼像風五  
曰足像地六曰尾象緯九苞者一曰口苞命二曰心  
合度三曰耳聰達四曰舌詘伸五曰彩色光六曰冠  
矩丹七曰距銳鉤八曰音激揚九曰腹文石昏鳴曰

固常旦鳴曰發明晝鳴曰保章舉鳴曰上翔集鳴曰  
歸昌飛鳴曰郎都行鳴曰歸嬉止鳴曰提扶夜鳴曰  
善哉晨鳴曰賀世節節足足喈喈邕邕白虎通曰雄  
鳴節節雌鳴足足不食生蟲不履生草不羣居不履  
行不罹網罟飲食自歌自舞音如笙簫見則天下大  
安寧○鳳總衆鳥者也故曰凡飛則羣鳥從以萬數  
故鳳古作𠩺字鳳骨黑鳳味肉鳳知天時故以名曆  
○地理新書云鳳貴宵魚貴尾龜貴頭鼈貴背虎貴  
眼馬貴脊牛貴頸○拾遺記曰周昭王以青鳳之毛  
爲二裘一曰煖質二曰暄肌周穆王集方士春霄宮



設鳳腦之燈○京房易傳曰鳳皇高丈二漢書云高五六尺○十洲記曰鳳麟洲在西海之中四面有弱水繞之鴻毛不可越也其上多鳳麟數萬各爲羣上仙之家以鳳喙麟角合煎作膠名爲續絃膠又名連金泥能屬連刀劍弓弩弦○帝王世紀曰黃帝齋于中宮坐于玄瀨洛上廼有七鳳體備五色或止東園或巢阿閣黃帝遂聽鳳而調律作曆曰鳳曆○成王時天下太平鳳皇翔庭成王援琴歌曰鳳皇翔兮于紫庭予何德兮以感靈賴先王兮恩澤臻于胥樂兮民以寧○呂氏春秋曰夏禹時鳳皇棲于樹鸞鳥巢

于側國語曰周之興也鸞鸞鳴岐

貓

釋獸云狻猊如虢貓雅翼云虎淺色謂之虢貓西域傳註稱獅子似虎正黃而有頰尾端毛大如斗○爾雅云虎竊毛謂之虢貓竊淺色虎之淺毛者別名虢貓又云狻猊如虢貓食虎豹然則貓亦虎屬而悍者也以上下文熊羆虎類之自見周書記武王之狩禽獸二十有二貓二則是虎之類也非捕鼠之貓

貓

爾雅疏云字林云豹屬出貉國一名白狐陸機疏云

言類考  
似虎或曰似熊其子名穀火卜一名執夷遼東人謂之白羆○書云如虎如貔于商郊○曲禮曰前有摯獸則載貔貅○莊子曰豐狐文豹搏于山林伏于巖穴夜行晝居求食江湖之上

犉

犉有二一黃牛黑脣一則牛七尺爲犉

鷺

變化論曰鷺目盼而受胎雀影接而懷卵鴛央交頸野鵲傳枝○或云雄曰鷺雌曰絲一名振鷺以其捕魚好振振然蹙步也○桂萱錄云鷺一名碧繼翁東

坡呼爲雪衣兒李昉名曰雲客○鷺畏露今人畜之可馴每白露降日定飛揚去不可復畜矣○爾雅鷺一名春鉏頸細而長常步淺水好自低昂青脚喜翹善蹙捕魚翔集必舞而下頭翅背上皆有長翰毛江東人取爲蹇攤名之曰白鷺縑陸機云鷺青脚高尺七八寸尾如鷹尾喙長三寸頂上有毛數莖長尺餘毳毳然與衆毛異好欲取魚時則弭之故云鷺掩絲而窺魚是也○楚威王時有赤鷺合沓飛翔而來舞作鼓吹朱鷺曲○晉紀謂諸曹之使爲鳧鴨取其迅速也候察伺望者名白鷺取其延頸長望故也

蜂

蜂有數種一種長脚一種蜜蜂即人家所養蜂也一種黃蜂木上或屋上作房如覆杯而小即佩瓠蜂也沙蜂作房大如甕牛舌蜂小而色淡長五六寸玄瓠蜂色赤黃大于諸蜂穿木蜂黑色似土蜂而大一種細腰一種獨脚一種土蜂赤翅黑頭穿土為窠啖其子即馬蜂也荆巴間呼為蠶音蟬大于螳螂而食蜘蛛蜘蛛若遙知蜂來皆狼狽藏隱而蜂已預知其處相食無遺一種竹蜂名曰留師皆小指大而黑色嚙竹為窠蜜如稠糖水蜂似土蜂而小亦食其子○蜂尾

有岐者牝銳者牡○蜂有蜜土蒲盧之種○埤雅蜂有兩衙應海潮變化論蜜蜂朝夕排衙必羣聚誼開朝衙畢方出採花供課晚衙畢則入房○蜂採取百芳釀蜜其房如脾今謂之蜜脾其王之所居疊積如臺語蜂臺蟻樓是也一名蠟蜂蠟生于蜜而天下之味莫甘於蜜莫淡于蠟蓋厚于此者必薄于彼理之固然也西方之書曰味如嚼蠟舊說蜂之化蜜必取匱瀝之水注之蠟房而後蜜成故謂之蠟者蜜之蹠也方言曰其大而蜜謂之壺蜂即今黑蜂蓋亦釀蜜而不採芳者楚詞所謂赤蟻若象玄蜂若壺者也黃

言系類考 蜂亦其一種無蜜織長其窠仰綴于屋銜漆以固其  
蒂○爾雅曰蠶醜蝻蝻垂腴也一名蠶其字象形蓋  
蜂類衆多動以萬計故借爲萬億之萬蠶尾名草其  
毒在尾垂頰如鋒故謂之蜂○杜陽雜編云唐德宗  
時吳明國進鸞蜂其聲如鸞重斤餘蜜色碧食之壽  
堯離國有紅蜜宣州有黃連蜜籬落間有梨花蜜亳  
州太清宮有桂花蜜色小赤南京柘城縣有何首烏  
蜜色更赤○崔林玉露曰蜂交則黃退蝶交則粉退  
陰陽自然變化論云蜂無王而盡死二王而卽分近  
峰闢略曰蜂採百花俱置翅間股間惟蘭花則拱背

入房以獻于王物亦知蘭之貴如此陳藏器云諸飛  
蟲着蛛網皆不能脫惟蜂不畏反擒蛛而食之○格  
物論曰蜜蜂三種一種在林木上作房一種在人家  
作窠其蜂甚小微黃蜜皆穠美一種黑色在崖巖高  
峻之處其蜜名石蜜又名崖蜜蜂穴居者最大一名  
蟪蠶尾能毒人○蟪史云蜂三四月則生黑色蜂名  
曰將蜂又名相蜂蜂王乃相蜂所生也相蜂不能採  
花但能釀密蓋無此蜂則不能成蜜至七八月間相  
蜂盡死相蜂如不死則羣蜂告飢矣俗云相蜂過冬  
蜂族必空蜂王大如小指不螫人如有二王則分處

言系類考  
蜂之類考  
矣。分蜂之時多老王遜位而出所分之蜂均繫其半未嘗多寡從王而出者未嘗復回飛止必環衛蜂王皆有隊伍行列採花時一半守房一半依次撥發花少受罰野草花開時蝦蟇所掠蛛螫所粘者什去其三每一百蜂往止有七十回房如菜花盛時什去其一二耳列子曰蜂純雌其名稚蜂○嶺表錄異云宣人取蜂子法大蜂結房于山林間大如巨鐘其中數百層土人採時須以草衣蔽體以捍其毒螫復以煙火熏散蜂母乃敢扳緣崖木斷其蒂一房蜂子五六斗至一石者有之以鹽炒寄至京洛以爲方物蓋佩

瓢類也雷公云凡醫家使其窠有四件一曰黃蜂窠大者長一丈二丈圍在大樹脚者內窠小隔六百二十個圍大者有一千二百四十個蜂其窠粘木蒂是七姑木汁蓋其糞汁隔是葉蓋二曰石蜂窠只在人家屋上大小如拳黑蒼色有青色蜂二十一個不然只有十四個粘處是七姑木汁蓋是石垢隔是以蚰次三曰獨蜂窠大小只如鷺卵蒼黃色只有一個蜂大如小石燕子許人馬遭螫者立亡四曰草蜂窠

桃蟲

爾雅曰桃蟲鷦其雌鳩俗名巧婦又曰鷦鷯剖葦皮

食其蟲因名云江東呼為蘆虎似雀青班長尾鄭箋云鷦之所為鳥題肩也○爾雅又云鷦鷯似黃雀而小巢于葦苕其巢甚密荀子曰訪蒙鳩婦人或吞其卵或取其巢燒以熏手即巧又名巧婦曰桃虫曰桃雀曰女鷗曰女工曰鞮雀曰工雀曰過羸曰鷦鷯曰棄飛皆桃虫之別名其鷦化為鷦○阜鷦二卵殼成乃一鷦一狗獵則鷦戾天而狗走陸

總附

爾雅須屬辨人魚鳥獸氣體所須之名也獸曰鬣自奮

迅動作人曰橋疲倦頻伸舒展魚曰須鼓腮須鳥名鬣折名橋紀小切

曰臭張兩翅臭然○陰符經云禽之制在氣王起云玄龜

食蟒飛鼠斷猴狼蝨嚙雀青要食虎皆以小制大言

在氣不在形也○考工記外骨內骨卻行及行連行

紆行以脰鳴者以注鳴者以旁鳴者以翼明者以股

鳴者以胷鳴者謂之小蟲之屬鄭玄注脰鳴鼃鼃之

屬注鳴精列屬旁鳴蜩蟬屬翼鳴蟋蟀屬股鳴螽斯

屬胷鳴蝻屬○狐狼知孤虛虎豹識銜破○物食

長喙穀食短喙搏則利莆鳴則引吭山禽尾長味銳

而善啄水禽尾短味圓而善咬長脚者多立短脚者

多伏尾近脚者好步脚近臆者好躑陽鳥之飛頭伸

而足縮陰鳥之飛頭縮而足伸飛而起則仰左翼飛而足縮陰鳥之飛頭縮而足伸飛而起則仰左翼飛而下則仰右翼左顧則怒作右盼則喜生氣倦體罷所須獸曰鱉魚曰須鳥曰臭絕有力者馬曰駮牛曰掀掀加狗曰豕曰豨熊虎曰麋麋曰狄鹿曰麀麀曰豨狼曰迅兔曰欣魚曰齧獸二爲友貝二爲困魚多爲豐鳥多爲寇佳者鳥之短尾奮者禽之有力小而鷲者皆曰隼大而鷲者皆曰鳩蟲之有翼者或亦謂之鳥獸之未成者或亦謂之狗有足謂之蟲無足謂之豸飛曰雌雄走曰牝牡對言之也雄狐綏綏牝雞無晨走亦曰雄飛亦曰牝矣二足而羽爲禽四足

而毛爲獸對言之也凡鳥獸未孕曰禽通言之也易云卽鹿無虞以從禽也鹿亦可以言禽益鳥不可曰獸獸亦可言禽禽擒也力小可擒也獸守也力多不易擒先須圍守後可擒也○羔乳鳥哺有父子之仁蜂房蟻穴有君臣之義雌鳩鴛鴦有夫婦之別鵠雁序有兄弟之序遷鶯呼雞有朋友之情○胎生者眼胞自上而瞑卵生者眼胞自下而瞑濕生者眼無胞也常不瞑也故不寐化生者眼無竅惟有黑點耳又其微也蛤蚌則無目也益末矣○林棲之羽似葉草宿之毛似草亦從其類也○世間小蟲如一絲半

粟之細以至目不可辨而手足頭目動靜食息無不  
皆具此可見天命之流行無一之或遺無微之不入  
○術家以十二肖配十二辰每肖各有不足之形焉  
如鼠無牙牛無齒虎無脾兔無唇龍無耳蛇無足馬  
無膽羊無神猴無臀雞無腎犬無腸猪無筋人則無  
不足也○甲蟲影伏羽蟲體伏○食草者多力而愚  
食肉者勇敢而悍○無角者膏而先前有角者脂而  
無後○白虎通云鳥所以飛何鳥者陽也飄輕所以  
飛也禽者何鳥獸之總名明爲人所禽制也○禽經  
云冠鳥性勇帶鳥性仁纓鳥性樂風翔則風雨舞則

雨霜霏則霜露翥則露林鳥朝嘲水鳥夜啜音山鳥  
巖棲原鳥地處物食長喙穀食短喙搏則利嘴鳴則  
引吭毛協四時色合五方○虎頭高峙貉頭尖銳鹿  
頭側長犀頭高廣狼腸直羊腸曲○雉交不再雀交  
不一鵲傳枝鳥茹泳鷺目成而受胎鶴形接而懷卵  
龜龜相顧神交也鶴雀相泆氣交也螭蛇以聽白鷄  
以視龍卵生而風化虱氣化而卵生蝦蟇聲抱鴛央  
頸交鯊魚胎生玄雀胎化雀浴沙而受卵鼈隔津而  
望卵鳧兔望月孕子而口出科斗聞雷脫尾而脚生  
蛟龍水居而卵剖于陵鵠鵲巢木而子生于穴蝮蛇



生圻母腹寒鯛生圻裂母背○鱗與魚游貉與獾穴  
徧以後爲婦鼈以鼈爲雄鳥鼠之相爲雌雄塵蛾之  
相爲牝牡麋與鹿交魚與蜴交驢交馬而騾生馬交  
驢而馱馱生牛交驢而駟駟生驢交牛而駝駒生馬  
感于龍而生驥牛感于龍而生麟夏雀生鶉桃蟲化  
鵲鶉生三子一爲鶉鶉生三子一爲雀鳩生三子一  
爲鶉虎生三子一爲豹○牛有黃犬有寶龍有尺木  
虎有威骨狐有媚珠兔有健毛

禽蟲卷之二十四下終



